



COMERCIO EXTERIOR – IMPORTACIONES Y BALANZA COMERCIAL

Octubre de 2009

Contenido

1. Comportamiento general de las importaciones
 - 1.1 Importaciones según capítulos del arancel
 - 1.2 Importaciones según país de origen
 - 1.3 Principales productos importados según países de origen
 - 1.4 Importaciones según uso o destino económico CUODE
 - 1.5 Importaciones según Clasificación Industrial Internacional Uniforme Rev.3
 - 1.6 Importaciones según departamentos de destino
2. Comportamiento general de la balanza comercial



Código N° 1081-1
Producción y difusión de la información estadística estratégica oficial. Regulación del sistema estadístico nacional
NTC ISO 9001:2000



Código N° 011-1
Producción y difusión de la información estadística estratégica oficial. Regulación del sistema estadístico nacional
NTC GP 1000:2004



Resumen

- En octubre de 2009, las importaciones disminuyeron 20,4% con relación a igual mes de 2008.
- Durante los diez primeros meses de 2009, las importaciones presentaron una caída de 18,9%, al pasar de US\$33 307,9 millones CIF a US\$27 010,0 millones CIF.
- Las importaciones acumuladas para los últimos doce meses hasta octubre, disminuyeron 15,0%.
- Las compras externas de aparatos y material eléctrico, de grabación o imagen, registraron una disminución de 28,4%, al pasar de US\$3 440,3 millones en el período enero - octubre de 2008 a US\$2 464,1 millones en igual período de 2009.
- Durante los diez primeros meses de 2009, las compras externas de productos originarios de Estados Unidos disminuyeron 19,8%. Este resultado se le atribuye principalmente a las menores compras de cereales (-61,7%) y productos químicos orgánicos (-40,9%).
- Durante el período enero - octubre de 2009, 42,7% del valor CIF de las importaciones realizadas por el país se concentraron en Bogotá, D.C.; 11,1% en Antioquia; 9,9% en el Valle del Cauca; 8,5% en Cundinamarca y el 27,8% en los demás departamentos.
- Los mayores superávits en la balanza comercial en los primeros diez meses de 2009, se registraron con Venezuela, Estados Unidos, Países Bajos, Ecuador y Reino Unido. Los déficits más altos se presentaron con China, México, Brasil, y Francia.

Director

Héctor Maldonado Gómez

Subdirector

Carlos Eduardo Sepúlveda Rico

Director de Metodología y Producción Estadística

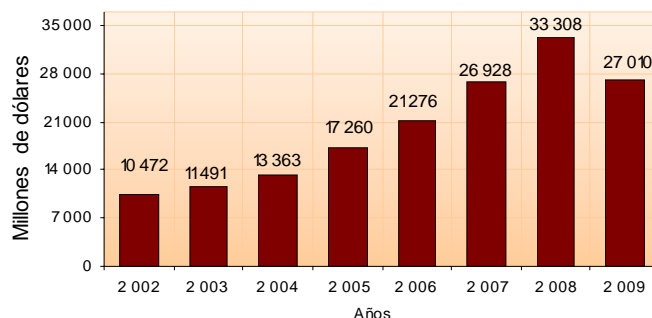
Eduardo Efraín Freire Delgado

1. COMPORTAMIENTO GENERAL DE LAS IMPORTACIONES

Enero - octubre 2009

De acuerdo con las declaraciones de importación registradas por la DIAN, durante los diez primeros meses de 2009 las compras externas de Colombia disminuyeron 18,9%, comparadas con las realizadas en el mismo período de 2008, al pasar de US\$33 307,9 millones CIF a US\$27 010,0 millones CIF.

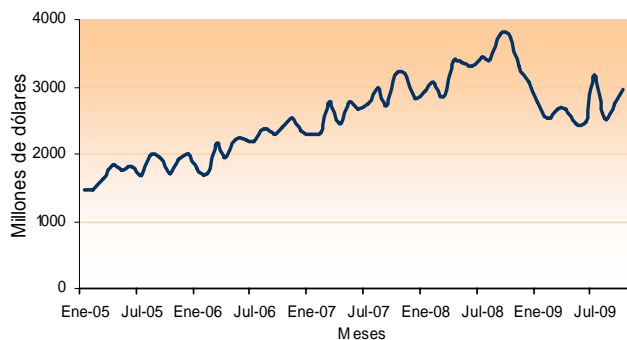
Gráfico 1
Valor CIF de las importaciones
Enero - octubre (2002 - 2009)



Fuente: DIAN. Cálculos DANE

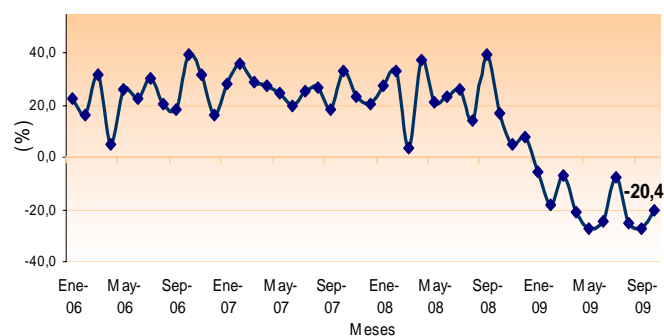
La contracción registrada por las importaciones en el período enero - octubre de 2009, obedeció fundamentalmente a las menores compras de aparatos y material eléctrico, de grabación o imagen (-28,4%); vehículos y sus partes (-31,6%) y el grupo de fundición, hierro y acero (-55,6%). En contraste, las compras de productos del grupo de navegación aérea o espacial aumentaron 94,3%.

Gráfico 2
Valor CIF de las importaciones
Enero 2005 - octubre 2009



Fuente: DIAN Cálculos: DANE

Gráfico 3
Variación anual del valor CIF de las importaciones
Enero 2006 - octubre 2009



Fuente: DIAN Cálculos: DANE

Las compras externas de calderas, máquinas y partes, representaron 15,7% del total de las importaciones realizadas por Colombia durante los diez primeros meses de 2009. Le siguen, en su orden, las compras de aparatos y material eléctrico, de grabación o imagen con 9,1%; navegación aérea o espacial con 8,6% y, vehículos y sus partes con 7,8%. (Cuadro 2).

Cuadro 1
Variación porcentual del valor CIF de las importaciones
Total nacional

Período	2009	2008	2007	2006	2005
Octubre	-20,4	16,9	33,0	39,9	18,1
Enero - octubre	-18,9	23,7	26,6	23,3	29,2
Últimos 12 meses a octubre	-15,0	23,5	26,2	22,1	31,2

Fuente: DIAN Cálculos DANE

□□□

Cuadro 2
Distribución porcentual de las principales importaciones, según capítulos de arancel
Enero - octubre (2009 – 2008)

Descripción	Millones de dólares CIF		Participación (%)	Descripción	Millones de dólares CIF		Participación (%)
	2009				2008		
Total	27 010		100,0	Total	33 308		100,0
Calderas, máquinas y partes	4 241		15,7	Calderas, máquinas y partes	4 937		14,8
Aparatos y material eléctrico, de grabación o imagen	2 464		9,1	Aparatos y material eléctrico, de grabación o imagen	3 440		10,3
Navegación aérea o espacial	2 330		8,6	Vehículos y sus partes	3 073		9,2
Vehículos y sus partes	2 102		7,8	Productos químicos orgánicos	1 896		5,7
Productos químicos orgánicos	1 218		4,5	Fundición, hierro y acero	1 632		4,9
Materias plásticas y manufacturas	1 078		4,0	Combustibles y aceites minerales y sus productos	1 553		4,7
Productos farmacéuticos	1 044		3,9	Cereales	1 383		4,2
Cereales	980		3,6	Materias plásticas y manufacturas	1 363		4,1
Combustibles y aceites minerales y sus productos	963		3,6	Navegación aérea o espacial	1 199		3,6
Instrumentos y aparatos de óptica, fotografía, cinematografía	812		3,0	Productos farmacéuticos	906		2,7
Manufactura de fundición, de hierro o acero	771		2,9	Instrumentos y aparatos de óptica, fotografía, cinematografía	873		2,6
Fundición, hierro y acero	724		2,7	Manufactura de fundición, de hierro o acero	815		2,4
Caucho y manufacturas	588		2,2	Abonos	759		2,3
Productos diversos de las industrias químicas	515		1,9	Caucho y manufacturas	624		1,9
Demás capítulos	7 183		26,6	Demás capítulos	8 854		26,6

Fuente: DIAN Cálculos: DANE

El 28,8% de las importaciones colombianas en el período enero - octubre de 2009, tuvo como origen Estados Unidos. Los principales productos importados de ese país fueron: las demás aeronaves (por ejemplo helicópteros, aviones) (12,5%); aceites de petróleo o material bituminoso, excepto los aceites crudos (8,9%) y topadoras frontales (bulldozers), palas mecánicas, excavadoras y cargadoras (3,0%).

Las importaciones originarias de China participaron con 11,1% del total de las importaciones y las de México con 6,7%.

Cuadro 3
Distribución porcentual de las principales importaciones, según país de origen
Total nacional
Enero - octubre (2009 - 2008)

País	Millones de dólares CIF		Part (%)	País	Millones de dólares CIF		Part (%)
	2009				2008		
Estados Unidos	7 772		28,8	Estados Unidos	9 692		29,1
China	3 009		11,1	China	3 740		11,2
México	1 816		6,7	México	2 621		7,9
Brasil	1 780		6,6	Brasil	1 944		5,8
Francia	1 227		4,5	Alemania	1 269		3,8
Alemania	1 090		4,0	Venezuela	1 070		3,2
Argentina	874		3,2	Japón	981		2,9
Japón	676		2,5	Corea	774		2,3
Ecuador	583		2,2	Argentina	753		2,2
Corea	543		2,0	Canadá	712		2,1
Canadá	536		2,0	Francia	698		2,1
Perú	518		1,9	Ecuador	680		2,0
Demás países	6 586		24,4	Demás países	8 373		25,2

Fuente: DIAN Cálculos: DANE



Cuadro 4
Variación porcentual del valor CIF de las importaciones por capítulos del arancel y países de origen
Total nacional
Enero - octubre 2009/2008

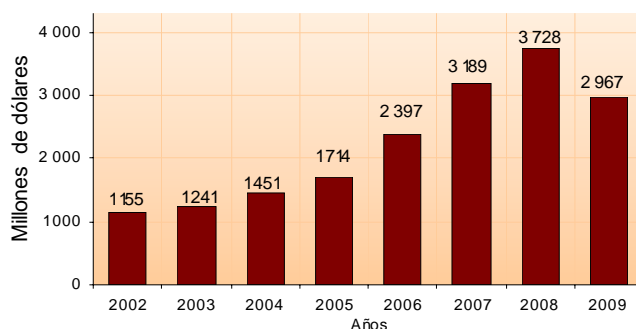
Estados Unidos			
Descripción	Variación	Contribución	
Cereales	-61,7	-6,4	
Productos químicos orgánicos	-40,9	-4,1	
Calderas, máquinas y partes	-13,7	-2,5	
Navegación aérea o espacial	91,8	5,2	
Demás capítulos	-21,6	-12,0	
Total	-19,8	-19,8	
México			
Aparatos y material eléctrico, de grabación o imagen	-34,5	-10,0	
Vehículos y sus partes	-55,5	-8,5	
Productos químicos orgánicos	-65,0	-3,7	
Cereales	6687,6	1,0	
Demás capítulos	-19,1	-9,6	
Total	-30,7	-30,7	
China			
Aparatos y material eléctrico, de grabación o imagen	-30,5	-7,1	
Fundición, hierro y acero	-89,1	-3,3	
Calderas, máquinas y partes	-10,8	-2,1	
Vehículos y sus partes	-40,4	-1,8	
Abonos	-85,2	-1,1	
Demás capítulos	-8,7	-4,1	
Total	-19,6	-19,6	
Venezuela			
Fundición, hierro y acero	-59,9	-26,1	
Productos químicos orgánicos	-85,4	-10,2	
Aluminio y sus manufacturas	-55,4	-3,8	
Productos diversos de las industrias químicas	-46,2	-2,8	
Vehículos y sus partes	-88,8	-1,6	
Demás capítulos	-34,2	-10,2	
Total	-54,6	-54,6	
Japón			
Vehículos y sus partes	-60,8	-19,6	
Calderas, máquinas y partes	-32,9	-7,8	
Fundición, hierro y acero	-31,0	-4,5	
Caucho y manufacturas	19,6	1,5	
Demás capítulos	-3,5	-0,8	
Total	-31,1	-31,1	
Francia			
Navegación aérea o espacial	237,0	88,2	
Calderas, máquinas y partes	-20,2	-2,0	
Aparatos y material eléctrico, de grabación o imagen	-29,9	-2,2	
Vehículos y sus partes	-60,2	-3,8	
Demás capítulos	-11,3	-4,4	
Total	75,8	75,8	

Fuente: DIAN Cálculos DANE

Octubre

En octubre de 2009, las importaciones presentaron una disminución de 20,4% al pasar de US\$3 728,1 millones a US\$2 967,0 millones. Este resultado está explicado por las menores compras externas de productos del grupo de fundición, hierro y acero, que presentaron una contracción de 65,0%. Le siguen, en orden de importancia, las compras de aparatos y material eléctrico, de grabación o imagen que registraron una disminución de 31,5%.

Gráfico 4
Valor CIF de las importaciones
Octubre (2002 - 2009)



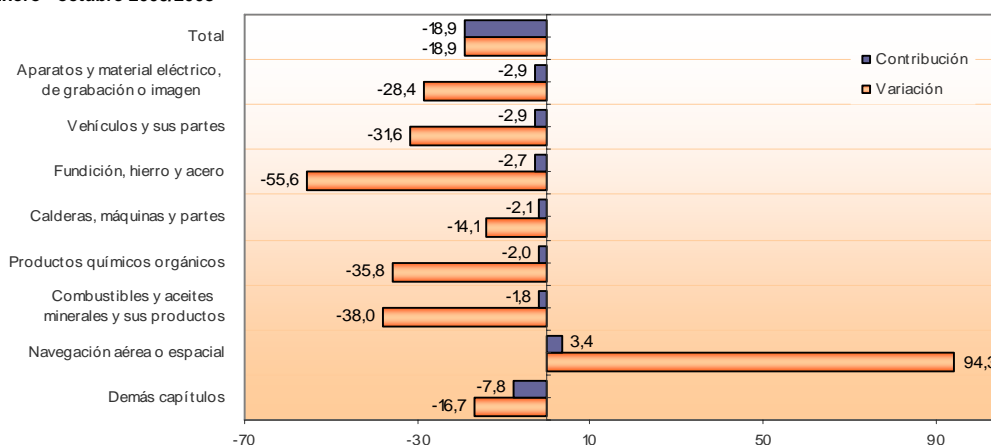
Fuente: DIAN Cálculos DANE

1.1 Importaciones según capítulos del arancel

Enero - octubre 2009

Según capítulos de arancel de aduanas, los principales causantes de la disminución total de las importaciones fueron: aparatos y material eléctrico, de grabación o imagen (capítulo 85), que presentó una contracción de 28,4%, al pasar de US\$3 440,3 millones en los diez primeros meses de 2008 a US\$2 464,1 millones en el mismo período de 2009; le siguen, en orden de importancia, las disminuciones de 31,6% en las compras externas de vehículos y sus partes (capítulo 87); de 55,6% en fundición, hierro y acero (capítulo 72) y de 14,1% en calderas, máquinas y partes (capítulo 84). En contraste, las mercancías del grupo de navegación aérea o espacial (capítulo 88) crecieron 94,3%. (Cuadro A11 del anexo)

Gráfico 5
Comportamiento del valor CIF de las importaciones según capítulos del arancel
Total nacional
Enero - octubre 2009/2008

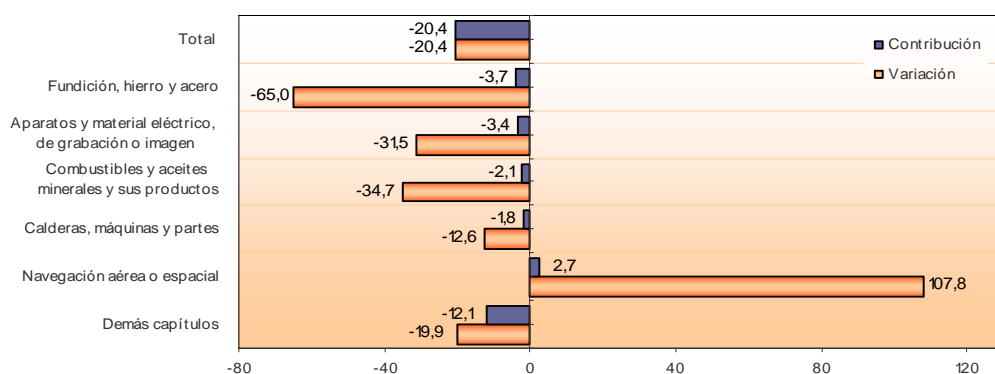


Fuente: DIAN Cálculos DANE

Octubre

Las compras externas de calderas, máquinas y partes participaron con 15,4% del total de las importaciones colombianas realizadas en octubre de 2009; aparatos y material eléctrico de grabación o imagen con 9,3%; vehículos y sus partes con 8,7%; navegación aérea o espacial con 6,4% y, combustibles y aceites minerales y sus productos con 4,9%. (Cuadro A11 del anexo)

Gráfico 6
Comportamiento del valor CIF de las importaciones según capítulos del arancel
Total nacional
Octubre 2009/2008



Fuente: DIAN Cálculos DANE

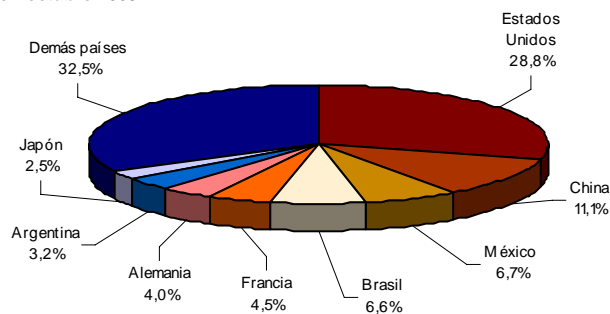
La contracción de las importaciones colombianas registrada en octubre de 2009, se le atribuye principalmente a las menores compras externas de productos del grupo de fundición, hierro y acero, que registraron una disminución de 65,0%, al pasar de US\$212,1 millones a US\$74,2 millones, y una contribución de -3,7 puntos porcentuales a la variación total de -20,4% de las importaciones.

1.2 Importaciones según país de origen

Enero - octubre 2009

De acuerdo con las declaraciones de importación, las mercancías compradas por Colombia originarias de Estados Unidos participaron con 28,8% del total registrado en el período de análisis; China participó con 11,1%; México con 6,7%; Brasil con 6,6%; Francia con 4,5%; Alemania con 4,0%; Argentina con 3,2% y Japón con 2,5%.

Gráfico 7
Distribución porcentual del valor CIF de las importaciones, según países de origen
Total nacional
Enero - octubre 2009

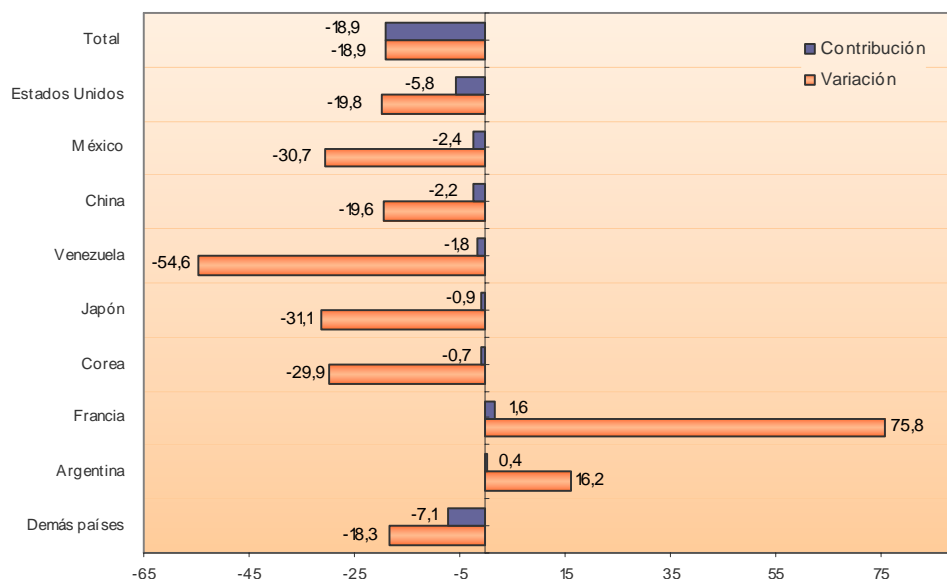


Fuente: DIAN Cálculos DANE

Por país de origen, y de acuerdo con su contribución a la variación total de las importaciones (-18,9%), la disminución más importante se presentó en los productos originarios de Estados Unidos, al pasar de US\$9 692,1 millones durante los diez primeros meses de 2008 a US\$7 771,7 millones en igual período de 2009, y contribuir con -5,8 puntos porcentuales a dicha variación. Esta contracción se explica principalmente por las menores compras externas de cereales (-61,7%) y productos químicos orgánicos (-40,9%).

Por su parte, la disminución registrada en las importaciones de México corresponde principalmente a los capítulos de aparatos y material eléctrico, de grabación o imagen (-34,5%) y vehículos y sus partes (-55,5%). (Cuadro 4).

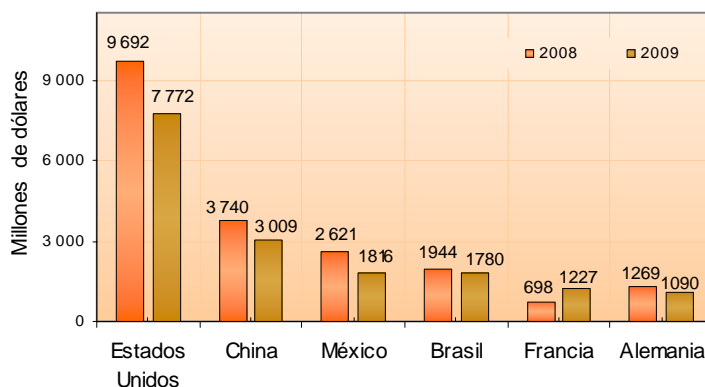
Gráfico 8
Comportamiento del valor CIF de las importaciones según país de origen
Total nacional
Enero - octubre 2009/2008



Fuente: DIAN Cálculos DANE

Por el contrario, las compras externas de productos originarios de Francia crecieron 75,8%, debido principalmente al aumento de las importaciones de productos del grupo de navegación aérea o espacial (237,0%).

Gráfico 9
Valor CIF de las importaciones, según principales países de origen
Total nacional
Enero - octubre 2008 – 2009

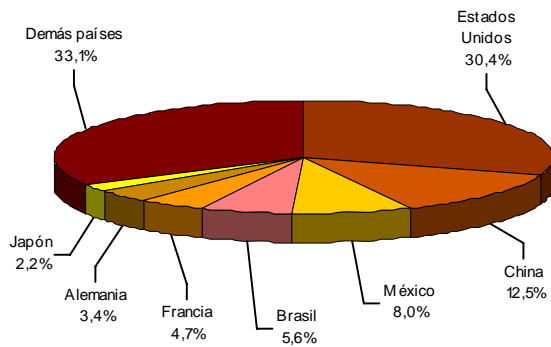


Fuente: DIAN Cálculos DANE

Octubre

El 30,4% de las importaciones realizadas por Colombia en octubre de 2009, fueron originarias de Estados Unidos; 12,5% de China, 8,0% de México; 5,6% de Brasil, 4,7% de Francia, 3,4% de Alemania y 2,2% de Japón.

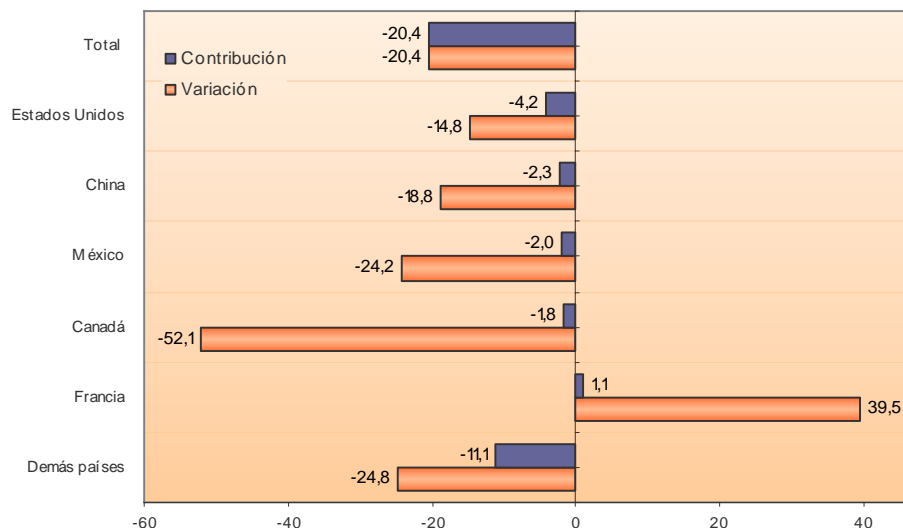
Gráfico 10
Distribución porcentual del valor CIF de las importaciones según países de origen
Total nacional
Octubre 2009



Fuente: DIAN Cálculos DANE

De acuerdo con la contribución a la variación total de las importaciones, las principales caídas se registraron en aquellas originarias de Estados Unidos, que pasaron de US\$1 058,9 millones en octubre de 2008 a US\$902,4 millones en igual mes de 2009; las de China, que pasaron de US\$458,1 millones a US\$372,2 millones; y las de México, que pasaron de US\$311,4 millones a US\$236,2 millones. (Cuadro A12 del anexo)

Gráfico 11
Comportamiento del valor CIF de las importaciones según país de origen
Total nacional
Octubre 2009/2008

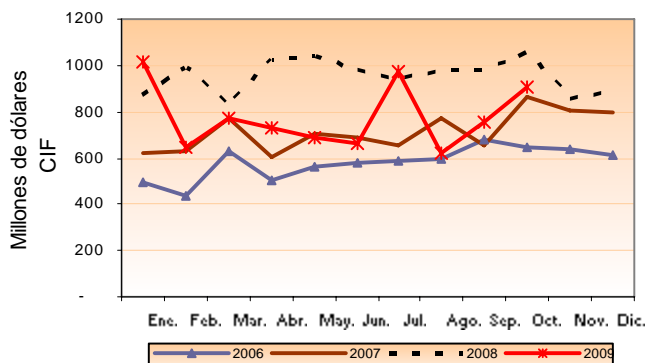


Fuente: DIAN Cálculos DANE

Por el contrario, las compras externas de productos originarios de Francia aumentaron 39,5% en octubre de 2009, resultado ocasionado principalmente por las importaciones de productos del grupo de navegación aérea o espacial, que alcanzaron un monto de US\$100,4 millones.

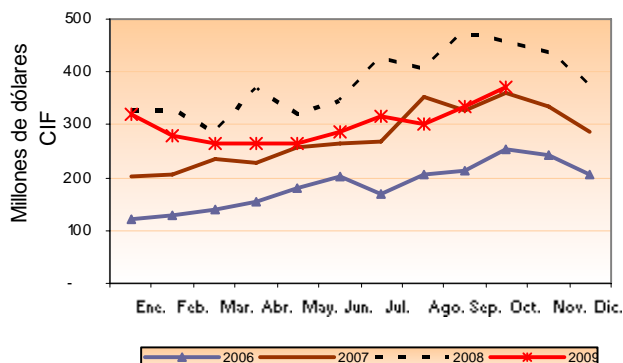
Evolución de las importaciones mensuales por principales países de origen

Gráfico 12
Importaciones originarias de Estados Unidos
Total nacional
2006 - 2009 (Octubre)



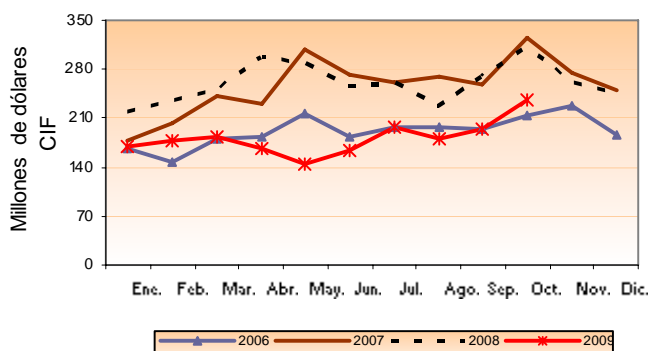
Fuente: DIAN Cálculos DANE

Gráfico 13
Importaciones originarias de China
Total nacional
2006 - 2009 (Octubre)



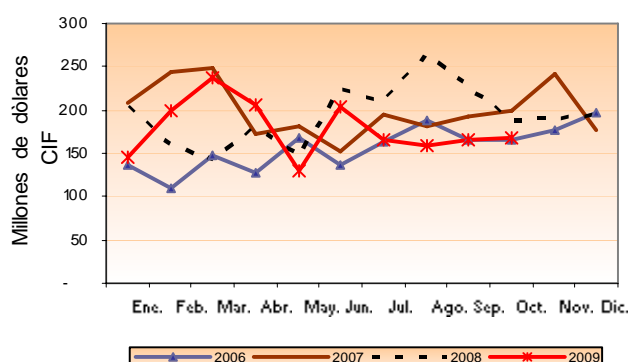
Fuente: DIAN Cálculos DANE

Gráfico 14
Importaciones originarias de México
Total nacional
2006 - 2009 (Octubre)



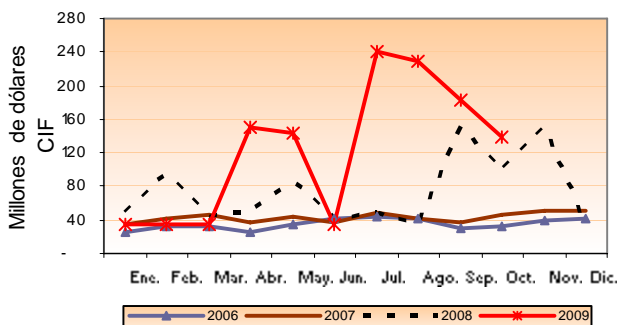
Fuente: DIAN Cálculos DANE

Gráfico 15
Importaciones originarias de Brasil
Total nacional
2006 - 2009 (Octubre)



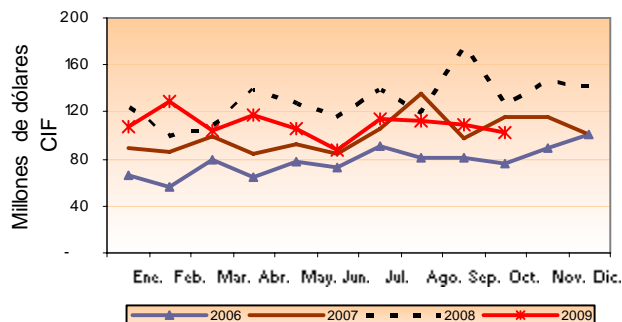
Fuente: DIAN Cálculos DANE

Gráfico 16
Importaciones originarias de Francia
Total nacional
2006 - 2009 (Octubre)



Fuente: DIAN Cálculos DANE

Gráfico 17
Importaciones originarias de Alemania
Total nacional
2006 - 2009 (Octubre)



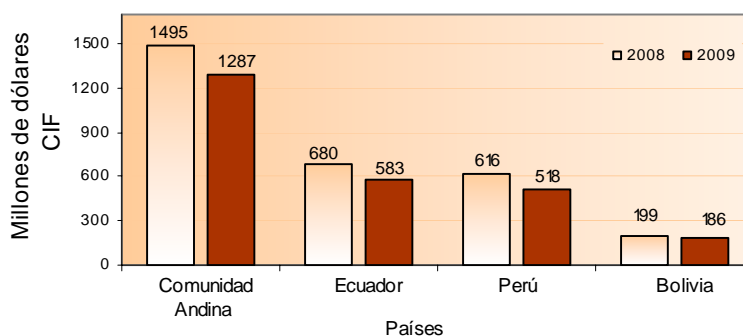
Fuente: DIAN Cálculos DANE

Importaciones originarias de los países de la Comunidad Andina

Enero - octubre 2009

Las compras colombianas realizadas a los países de la Comunidad Andina de Naciones - CAN (Ecuador, Perú y Bolivia) disminuyeron 13,9%, al pasar de US\$1 495,2 millones CIF en los diez primeros meses de 2008 a US\$1 287,1 millones CIF en el mismo período de 2009. Las compras externas originarias de Perú disminuyeron 16,0%, las de Ecuador 14,2% y las de Bolivia 6,5%.

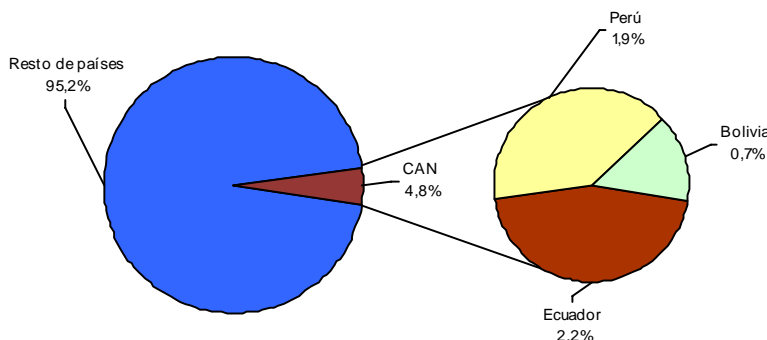
Gráfico 18
Importaciones originarias de la Comunidad Andina
Total nacional
Enero - octubre 2008 - 2009



Fuente: DIAN Cálculos DANE

Las importaciones provenientes de la Comunidad Andina participaron con 4,8% del total de las compras externas realizadas por Colombia en el período de análisis.

Gráfico 19
Distribución porcentual del valor CIF de las importaciones de la Comunidad Andina de Naciones
Total nacional
Enero - octubre 2009

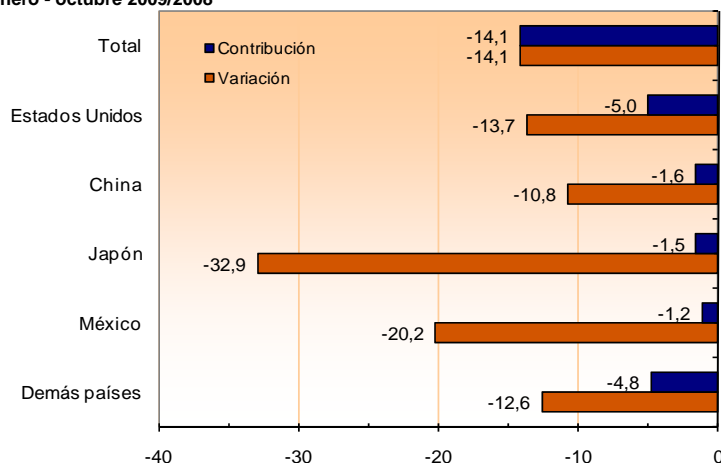


Fuente: DIAN Cálculos DANE

1.3 Principales productos importados según países de origen

Durante el período enero - octubre de 2009, las importaciones de **calderas, máquinas y partes** se ubicaron en el primer renglón de las compras realizadas por Colombia, al participar con 15,7% en el total. Estas importaciones fueron originarias principalmente de Estados Unidos y en menor proporción de China y Alemania. La disminución de las compras externas originarias de Estados Unidos (-13,7%), se debió en parte a la contracción en las compras del grupo denominado “las demás máquinas automáticas para tratamiento o procesamiento de datos, presentadas en forma de sistemas”, que aportaron -2,4 puntos porcentuales a esta variación. Así mismo, las importaciones originarias de China registraron una disminución de 10,8% al pasar de US\$738,1 millones a US\$658,7 millones, debido en parte a “las demás máquinas automáticas para tratamiento o procesamiento de datos, presentadas en forma de sistemas” (-24,1%).

Gráfico 20
Comportamiento del valor CIF de las importaciones de calderas, máquinas y partes
Total nacional
Enero - octubre 2009/2008

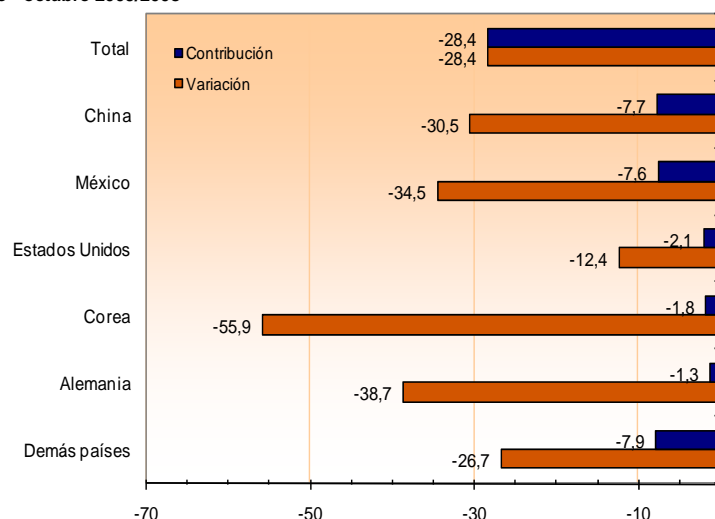


Fuente: DIAN Cálculos DANE

□□□

Las compras externas de **aparatos y material eléctrico, de grabación o imagen** que realizó Colombia durante los diez primeros meses de 2009, se ubicaron en el segundo renglón de importancia con una participación de 9,1%. Estos fueron originarios principalmente de China, Estados Unidos y México. Las compras externas de estos productos originarios de China, disminuyeron 30,5%, al pasar de US\$874,0 millones a US\$607,5 millones en el período de análisis, especialmente por “teléfonos móviles (celulares) y los de otras redes inalámbricas” (-56,2%). Las importaciones originarias de México presentaron una disminución de 34,5% debido principalmente a “teléfonos móviles (celulares) y los de otras redes inalámbricas” (-73,1%).

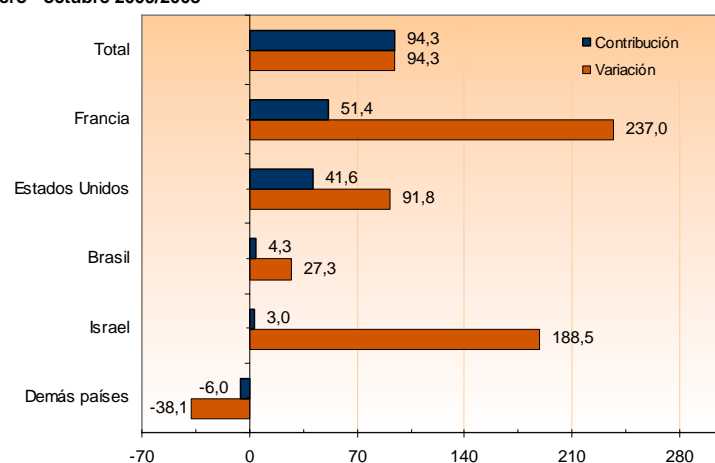
Gráfico 21
Comportamiento del valor CIF de las importaciones de aparatos y material eléctrico de grabación o imagen
Total nacional
Enero - octubre 2009/2008



Fuente: DIAN Cálculos DANE

Por su parte, 8,6% de las importaciones realizadas por Colombia correspondieron a productos de **navegación aérea o espacial**, principalmente originarias de Estados Unidos y Francia. Las compras externas a Francia registraron un incremento de 237,0% al pasar de US\$259,8 millones a US\$875,6 millones. Este resultado fue ocasionado principalmente por “aviones y demás aeronaves, de peso en vacío superior a 15000 Kg”, que aportaron 236,7 puntos porcentuales a dicha variación.

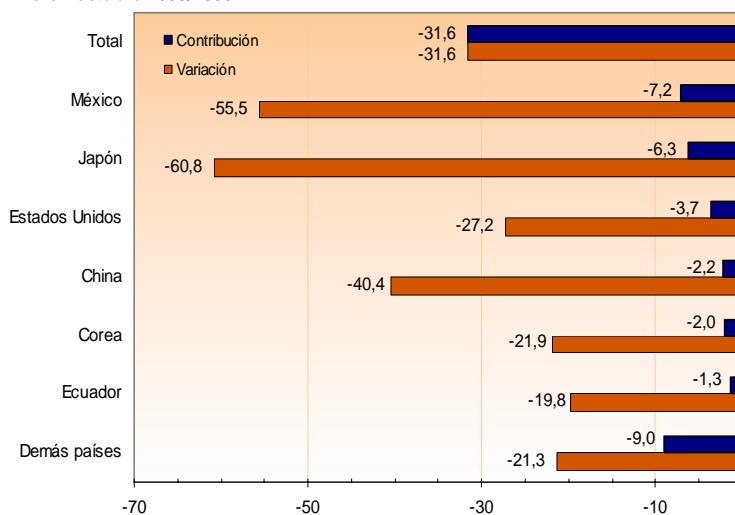
Gráfico 22
Comportamiento del valor CIF de las importaciones de navegación aérea o espacial
Total nacional
Enero - octubre 2009/2008



Fuente: DIAN Cálculos DANE

En el mismo período, las importaciones de **vehículos y sus partes** participaron con 7,8% del total, siendo originarias principalmente de Estados Unidos, Corea y México. Las originarias de México registraron una disminución de 55,5%, al pasar de US\$400,1 millones a US\$178,0 millones.

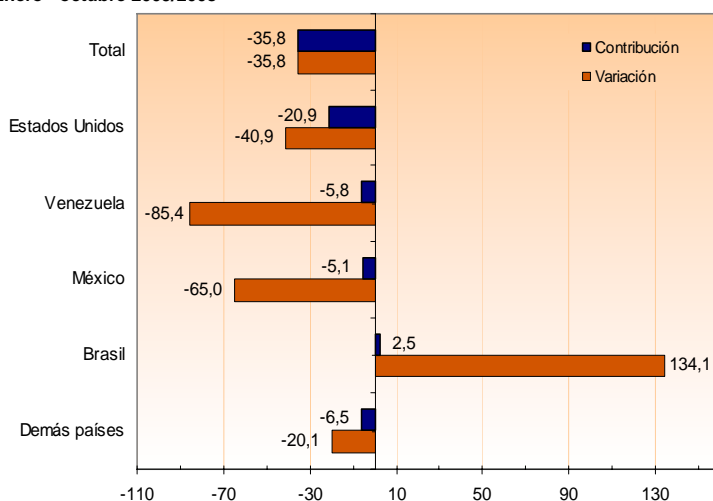
Gráfico 23
Comportamiento del valor CIF de las importaciones de vehículos y sus partes
Total nacional
Enero - octubre 2009/2008



Fuente: DIAN Cálculos DANE

Las importaciones de **productos químicos orgánicos** participaron con 4,5% del total de las importaciones, siendo originarias principalmente de Estados Unidos y en menor proporción de China. Las compras externas originarias de Estados Unidos registraron una disminución de 40,9%, al pasar de US\$967,5 millones a US\$571,8 millones. Las importaciones originarias de Brasil crecieron 134,1%, debido principalmente a las mayores compras de propileno que alcanzaron un monto de US\$52,6 millones.

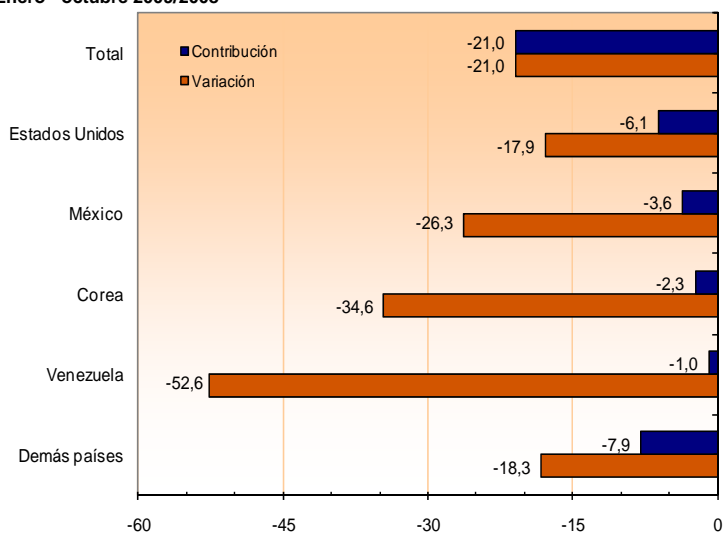
Gráfico 24
Comportamiento del valor CIF de las importaciones de productos químicos orgánicos
Total nacional
Enero - octubre 2009/2008



Fuente: DIAN Cálculos DANE

Las importaciones de **materias plásticas** participaron con 4,0% del total de las importaciones en el período analizado, siendo originarias principalmente de Estados Unidos, México y China. Dentro de este grupo se destaca la contracción en las importaciones originarias de Estados Unidos que disminuyeron 17,9%, al pasar de US\$465,4 millones a US\$382,3 millones.

Gráfico 25
Comportamiento del valor CIF de las importaciones de materias plásticas
Total nacional
Enero - octubre 2009/2008



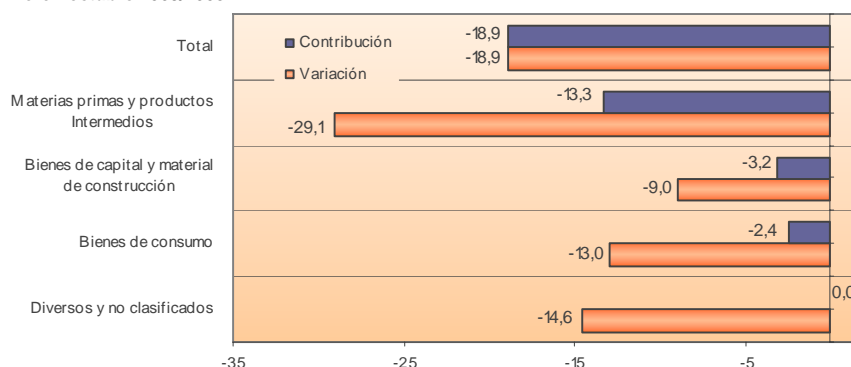
Fuente: DIAN Cálculos DANE

1.4 Importaciones según uso o destino económico – CUODE

Enero - octubre 2009

Según el uso o destino económico, las importaciones realizadas por Colombia durante los diez primeros meses de 2009, presentaron los siguientes resultados:

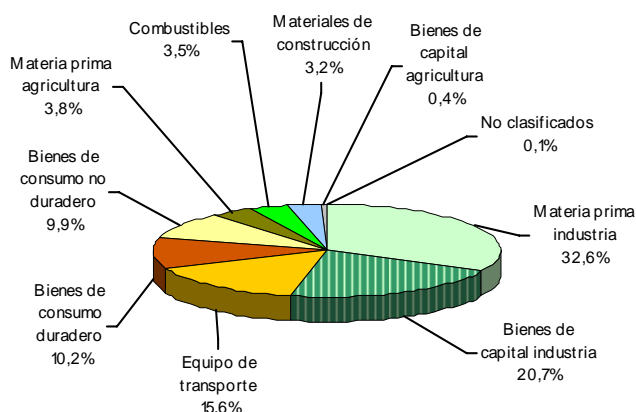
Gráfico 26
Comportamiento del valor CIF de las importaciones según CUODE
Total nacional
Enero - octubre 2009/2008



Fuente: DIAN Cálculos DANE

Las importaciones de bienes de capital y materiales de construcción participaron con 39,9% del total de las importaciones; el grupo de materias primas y productos intermedios, incluyendo combustibles, con 39,9%; los bienes de consumo con 20,1% y los bienes no clasificados con 0,1%. (Cuadro A1 del anexo).

Gráfico 27
Distribución porcentual del valor CIF de las importaciones según CUODE
Enero – octubre 2009

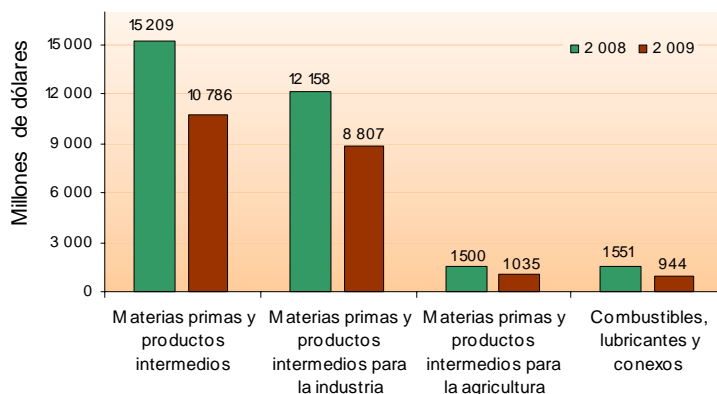


Fuente: DIAN Cálculos DANE

Las importaciones de materias primas y productos intermedios, disminuyeron 29,1% en los diez primeros meses de 2009 y contribuyeron con -13,3 puntos porcentuales a la variación total de las importaciones (-18,9%). Dentro de este grupo de productos, las importaciones de materias primas y productos intermedios para la industria registraron una variación negativa de 27,6% y contribuyeron con -10,1 puntos porcentuales a la variación del grupo. Este resultado, está explicado por las menores importaciones de productos mineros¹ (-39,0%) y productos químicos y farmacéuticos (-22,0%), que contribuyeron con -7,6 puntos porcentuales a la variación total.

Igualmente, se presentaron disminuciones de 39,2% en las compras externas de combustibles, lubricantes y conexos; y de 31,0% en las importaciones de materias primas y productos intermedios para la agricultura. (Cuadro 5).

Gráfico 28
Valor CIF de las importaciones de materias primas y productos intermedios
Total nacional
Enero - octubre (2008 - 2009)

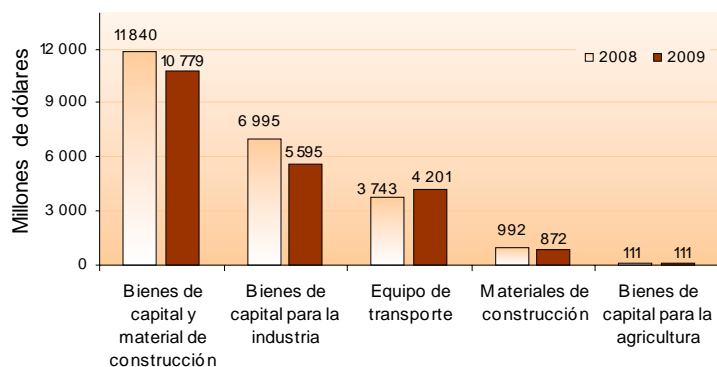


Fuente: DIAN Cálculos DANE

¹ Productos mineros: Incluye minerales primarios, elaborados y semielaborados.

Las importaciones de bienes de capital y materiales de construcción disminuyeron 9,0% en los diez primeros meses de 2009, y contribuyeron con -3,2 puntos porcentuales a la variación total de las importaciones. Este resultado se le atribuye principalmente a la contracción de 20,0% en las compras externas de bienes de capital para la industria.

Gráfico 29
Valor CIF de las importaciones de bienes de capital y materiales de construcción
Total nacional
Enero - octubre (2008 - 2009)

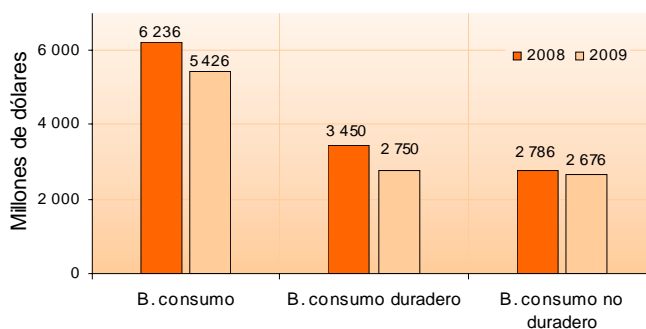


Fuente: DIAN Cálculos DANE

Las compras externas de equipo de transporte se incrementaron 12,2%, y contribuyeron con 1,4 puntos porcentuales a la variación total; las importaciones de bienes de capital para la agricultura registraron un crecimiento de 0,2%, mientras que las de materiales de construcción disminuyeron 12,0%. (Cuadro 5).

Durante el período enero - octubre de 2009, las compras externas de bienes de consumo disminuyeron 13,0% y contribuyeron con -2,4 puntos porcentuales a la variación total de las importaciones. Dentro de este grupo de productos, las compras externas de bienes de consumo duradero registraron una contracción de 20,3% y contribuyeron con -2,1 puntos porcentuales. El principal aporte a este resultado correspondió a las importaciones de vehículos de transporte particular (-1,3 puntos porcentuales). Por su parte, las importaciones de bienes de consumo no duradero disminuyeron 4,0%, al pasar de US\$2 786,3 millones en los diez primeros meses de 2008 a US\$2 675,8 millones en el mismo período de 2009.

Gráfico 30
Valor CIF de las importaciones de bienes de bienes de consumo
Total nacional
Enero - octubre (2008 - 2009)



Fuente: DIAN Cálculos DANE



Cuadro 5
Variación porcentual del valor CIF de las importaciones, según grupos y subgrupos de la CUODE
Total nacional
Enero – octubre 2009/2008

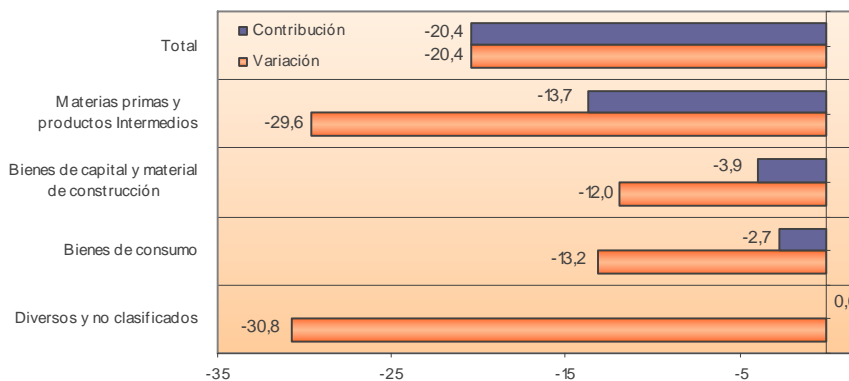
Grupos y subgrupos	Variación %	Contribución a la variación	
		Total	Del grupo
Total	-18,9	-18,9	
Bienes de consumo	-13,0	-2,4	-13,0
Consumo no duradero	-4,0	-0,3	-1,8
Consumo duradero	-20,3	-2,1	-11,2
Materias primas y productos Intermedios	-29,1	-13,3	-29,1
Combustibles, lubricantes y conexos	-39,2	-1,8	-4,0
Materia prima y productos intermedios para la agricultura	-31,0	-1,4	-3,1
Materia prima y productos Intermedios para la industria	-27,6	-10,1	-22,0
Bienes de capital y material de construcción	-9,0	-3,2	-9,0
Materiales de construcción	-12,0	-0,4	-1,0
Bienes de capital para la agricultura	0,2	0,0	0,0
Bienes de capital para la industria	-20,0	-4,2	-11,8
Equipo de transporte	12,2	1,4	3,9
Diversos y no clasificados	-14,6	0,0	-14,6

Fuente: DIAN Cálculos DANE

Octubre

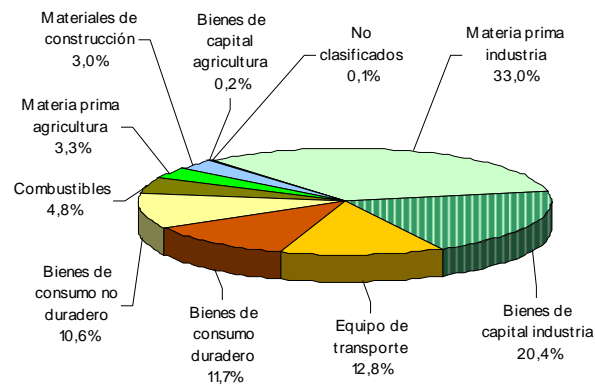
En octubre de 2009, las importaciones de materias primas y productos intermedios disminuyeron 29,6% y contribuyeron con -13,7 puntos porcentuales a la variación total de las importaciones en el mes; este resultado se debió principalmente a la contracción de 28,3% en las compras externas de materias primas y productos intermedios para la industria (Cuadro 6).

Gráfico 31
Comportamiento del valor CIF de las importaciones según CUODE
Total nacional
Octubre 2009/2008



Fuente: DIAN Cálculos DANE

Gráfico 32
Distribución porcentual del valor CIF de las importaciones, según CUODE
Octubre 2009



Fuente: DIAN Cálculos DANE

Según el valor CIF de las importaciones realizadas por Colombia, en octubre de 2009 las compras externas de materias primas para la industria participaron con 33,0% del total; bienes de capital para la industria con 20,4%; equipo de transporte con 12,8%; bienes de consumo duradero con 11,7% y las de bienes de consumo no duradero con 10,6%.

Cuadro 6
Variación porcentual del valor CIF de las importaciones, según grupos y subgrupos de la CUODE
Total nacional
Octubre 2009/2008

Grupos y subgrupos	Variación %	Contribución a la variación	
		Total	Del grupo
Total	-20,4	-20,4	
Bienes de consumo	-13,2	-2,7	-13,2
Consumo no duradero	-9,7	-0,9	-4,4
Consumo duradero	-16,1	-1,8	-8,8
Materias primas y productos Intermedios	-29,6	-13,7	-29,6
Combustibles, lubricantes y conexos	-36,8	-2,2	-4,7
Materia prima y productos intermedios para la agricultura	-30,8	-1,2	-2,5
Materia prima y productos Intermedios para la industria	-28,3	-10,4	-22,3
Bienes de capital y material de construcción	-12,0	-3,9	-12,0
Materiales de construcción	-34,9	-1,3	-3,9
Bienes de capital para la agricultura	-53,2	-0,2	-0,7
Bienes de capital para la industria	-19,1	-3,8	-11,6
Equipo de transporte	15,6	1,4	4,2
Diversos y no clasificados	-30,8	0,0	-30,8

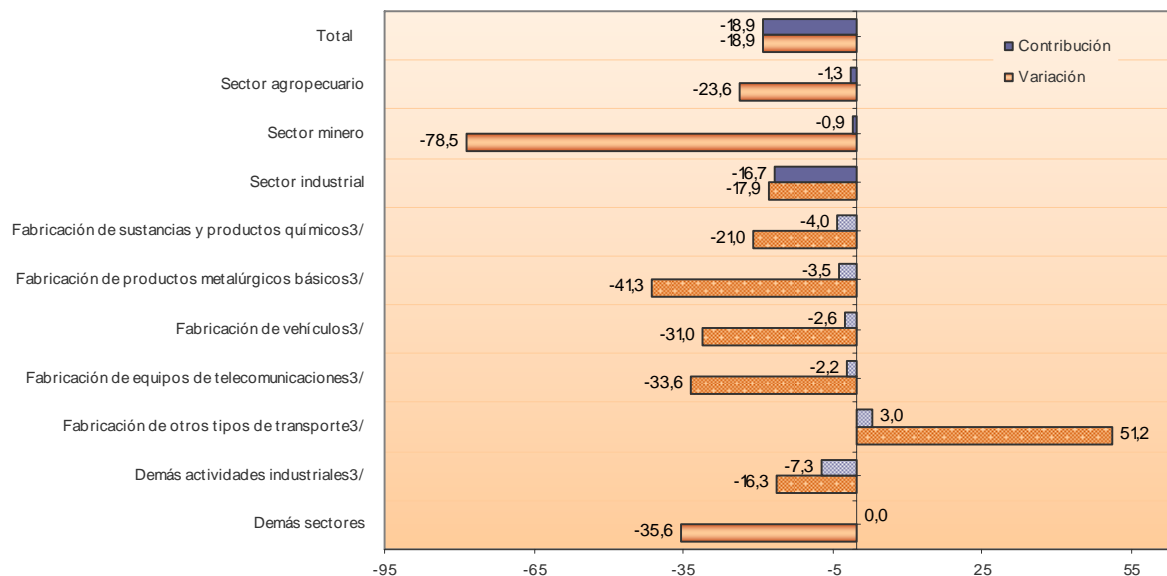
Fuente: DIAN Cálculos DANE

1.5 Importaciones según CIU²

Enero - octubre 2009

Las compras externas de productos industriales representaron 94,4% del total de las importaciones realizadas por Colombia durante el período enero - octubre de 2009; las del sector agropecuario, ganadería, caza y silvicultura 5,2% y las del sector minero 0,3%. (Cuadro A5 del anexo).

Gráfico 33
Comportamiento del valor CIF de las importaciones según CIU Rev.3
Total nacional
Enero - octubre 2009/2008



Fuente: DIAN Cálculos DANE
3/ Corresponden a la desagregación del total del sector industrial.

Las importaciones de productos del sector industrial presentaron una disminución de 17,9%, al pasar de US\$31 048,6 millones CIF en los diez primeros meses de 2008 a US\$25 494,4 millones en el mismo período de 2009. Este resultado obedeció en parte al comportamiento de las compras externas de sustancias y productos químicos (CIU 24), que presentaron una disminución de 21,0% y contribuyeron con -4,0 puntos porcentuales a dicha variación. Dentro de este último grupo, las compras externas de sustancias químicas básicas presentaron una disminución de 33,4% y una contribución de -3,9 puntos porcentuales a la variación total; los principales productos que explicaron esta contracción fueron propileno (-68,3%) y cloruro de vinilo (-55,2%), que en conjunto aportaron -12,3 puntos porcentuales a dicha variación negativa.

Así mismo, las compras externas de productos metalúrgicos básicos (CIU 27) registraron una disminución de 41,3%, y una contribución de -3,5 puntos porcentuales a la variación de las importaciones.

En contraste, las compras externas de otros tipos de equipo de transporte (CIU 35), aumentaron 51,2%, resultado que está explicado principalmente por las importaciones de aeronaves, las cuales presentaron un crecimiento de 81,5% y contribuyeron con 3,3 puntos porcentuales a la variación total.

² Clasificación Industrial Internacional Uniforme Revisión 3.



Cuadro 7
Variación porcentual del valor CIF de las importaciones, según CIU Rev.3
Total nacional
Enero - octubre 2009/2008

Descripción	Variación (%)	Contribución a la variación	
		Total	Del sector
Total	-18,9	-18,9	
Sector agropecuario, ganadería, caza y silvicultura	-23,6	-1,3	
Sector minero	-78,5	-0,9	
Sector industrial	-17,9	-16,7	-17,9
Productos alimenticios y bebidas	-12,5	-0,6	-0,7
Productos de tabaco	-40,1	0,0	0,0
Fabricación de productos textiles	-17,8	-0,4	-0,5
Fabricación de prendas de vestir	-4,2	0,0	0,0
Cuero y sus derivados; calzado	-0,2	0,0	0,0
Industria maderera	-22,7	-0,1	-0,1
Papel, cartón y sus productos	-26,0	-0,5	-0,6
Actividades de edición e impresión	-17,4	-0,1	-0,1
Fabricación de productos de la refinación del petróleo	-28,6	-1,1	-1,2
Fabricación de sustancias y productos químicos	-21,0	-4,0	-4,3
Fabricación de productos de caucho y plástico	-10,8	-0,3	-0,4
Otros productos minerales no metálicos	-17,7	-0,2	-0,2
Fabricación de productos metalúrgicos básicos	-41,3	-3,5	-3,7
Productos elaborados de metal	-16,4	-0,3	-0,3
Fabricación de maquinaria y equipo	-13,4	-1,7	-1,8
Fabricación de maquinaria de oficina	-19,8	-0,6	-0,7
Fabricación de maquinaria y aparatos eléctricos	-19,4	-0,6	-0,7
Fabricación de equipos de telecomunicaciones	-33,6	-2,2	-2,4
Fabricación de instrumentos médicos	-6,5	-0,2	-0,2
Fabricación de vehículos	-31,0	-2,6	-2,8
Fabricación de otros tipos de transporte	51,2	3,0	3,2
Fabricación de muebles; industrias manufactureras	-18,7	-0,3	-0,3
Reciclaje	-96,4	-0,2	-0,2
Demás sectores	-35,6	0,0	

Fuente: DIAN Cálculos DANE

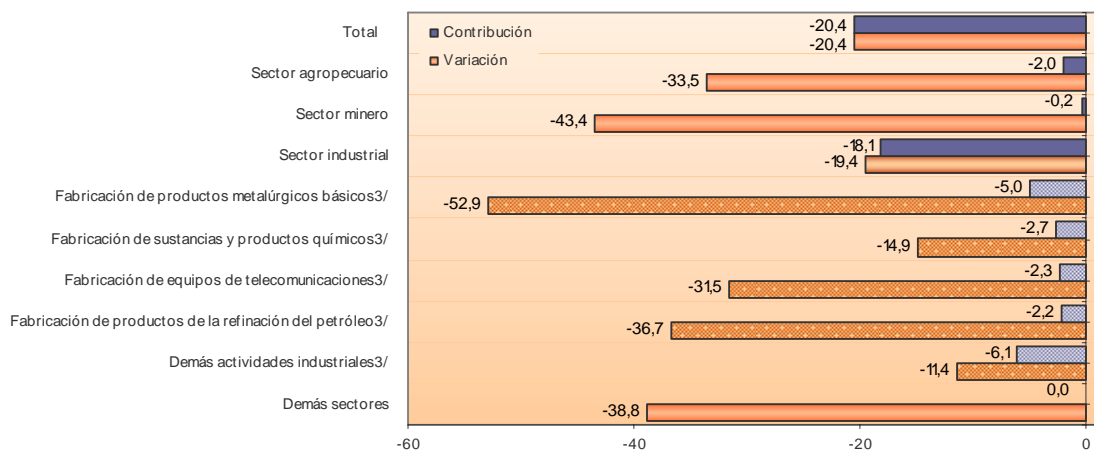
En los diez primeros meses de 2009, las compras externas del sector minero registraron una disminución de 78,5%, debido a la contracción de las importaciones de petróleo crudo y gas natural (-99,7%).

De igual manera, las importaciones de productos del sector agropecuario, ganadería, caza y silvicultura, disminuyeron 23,6%, resultado explicado por la contracción de 23,8% en el grupo de productos agrícolas, debido principalmente a la caída en las compras de maíz duro amarillo (-37,4%) y los demás trigos (-38,6%).

Octubre

En octubre de 2009 se registraron importaciones del sector industrial por US\$2 805,0 millones, equivalentes a una participación del 94,5% dentro del total; el sector agropecuario, ganadería, caza y silvicultura participó con 5,0%, y el sector minero con 0,4%. (Cuadro A5 del anexo).

Gráfico 34
Comportamiento del valor CIF de las importaciones según CIU Rev.3
Total nacional
Octubre 2009/2008



Fuente: DIAN Cálculos DANE

^{3/} Corresponden a la desagregación del total del sector industrial.

Las importaciones de productos del sector industrial disminuyeron 19,4% y contribuyeron con -18,1 puntos porcentuales a la variación total de las importaciones de octubre (-20,4%); este resultado fue ocasionado principalmente por la contracción en las compras externas de productos metalúrgicos básicos, que pasaron de US\$349,7 millones en octubre de 2008 a US\$164,6 millones en el mismo mes de 2009. Así mismo, se registró disminución de 14,9% en las importaciones de sustancias y productos químicos, equivalente a una contribución de -2,7 puntos porcentuales a la variación total.

Cuadro 8
Variación porcentual del valor CIF de las importaciones, según CIU Rev.3
Total nacional
Octubre 2009/2008

Descripción	Variación (%)	Contribución a la variación	
		Total	Del sector
Total	-20,4	-20,4	
Sector agropecuario, ganadería, caza y silvicultura	-33,5	-2,0	
Sector minero	-43,4	-0,2	
Sector industrial	-19,4	-18,1	-19,4
Productos alimenticios y bebidas	-20,4	-1,1	-1,1
Productos de tabaco	-24,7	0,0	0,0
Fabricación de productos textiles	-16,1	-0,4	-0,4
Fabricación de prendas de vestir	-4,8	0,0	0,0
Cuero y sus derivados; calzado	12,8	0,1	0,1
Industria maderera	-29,8	-0,1	-0,1
Papel, cartón y sus productos	-27,2	-0,6	-0,6
Actividades de edición e impresión	-29,6	-0,1	-0,1
Fabricación de productos de la refinación del petróleo	-36,7	-2,2	-2,4
Fabricación de sustancias y productos químicos	-14,9	-2,7	-2,8
Fabricación de productos de caucho y plástico	-11,4	-0,3	-0,4
Otros productos minerales no metálicos	-23,1	-0,3	-0,3
Fabricación de productos metalúrgicos básicos	-52,9	-5,0	-5,3
Productos elaborados de metal	-31,3	-0,6	-0,6
Fabricación de maquinaria y equipo	-10,1	-1,2	-1,3
Fabricación de maquinaria de oficina	-2,9	-0,1	-0,1
Fabricación de maquinaria y aparatos eléctricos	-30,5	-0,9	-1,0
Fabricación de equipos de telecomunicaciones	-31,5	-2,3	-2,4
Fabricación de instrumentos médicos	-4,7	-0,1	-0,1
Fabricación de vehículos	-16,2	-1,2	-1,3
Fabricación de otros tipos de transporte	33,7	1,5	1,6
Fabricación de muebles; industrias manufactureras	-25,9	-0,5	-0,5
Reciclaje	-93,7	-0,1	-0,1
Demás sectores	-38,8	0,0	

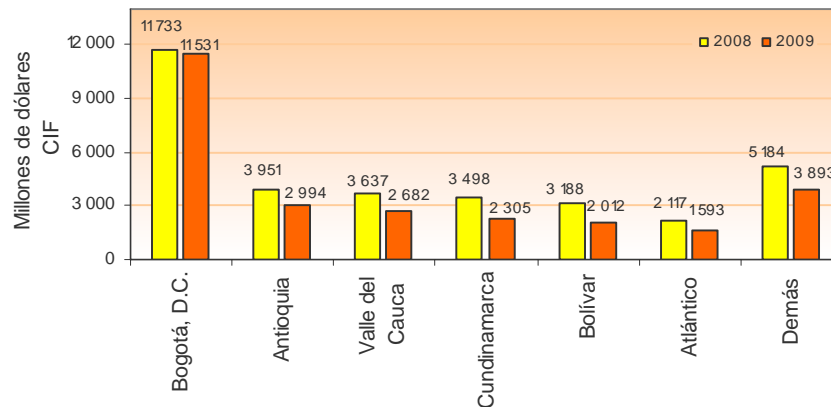
Fuente: DIAN Cálculos DANE

1.6 Importaciones según departamentos de destino

Enero - octubre 2009

El 42,7% del valor CIF de las importaciones realizadas por el país se concentraron en Bogotá, D.C.; 11,1% en Antioquia; 9,9% en el Valle del Cauca; 8,5% en Cundinamarca y 27,8% en los demás departamentos.

Gráfico 35
Importaciones según departamento de destino
Total nacional
Enero - octubre 2008 – 2009



Fuente: DIAN Cálculos DANE

La contracción de 34,1% registrada en las importaciones con destino a Cundinamarca, contribuyó con -3,6 puntos porcentuales a la variación de -18,9% registrada en el total de las importaciones. Este resultado fue ocasionado principalmente por las menores compras de vehículos y sus partes (-33,6%).

Cuadro 9
Variación porcentual del valor CIF de las importaciones según departamento de destino
Total nacional
Enero - octubre 2009/2008

Departamentos	Variación (%)	Contribución
Cundinamarca	-34,1	-3,6
Bolívar	-36,9	-3,5
Antioquia	-24,2	-2,9
Valle del Cauca	-26,3	-2,9
Atlántico	-24,8	-1,6
La Guajira	-33,9	-0,7
Demás departamentos	-7,8	-3,8
Total	-18,9	-18,9

Fuente: DIAN Cálculos DANE

Octubre

En octubre de 2009, 42,7% del total de las importaciones colombianas se destinaron a Bogotá, D.C.; 11,5% a Antioquia; 10,0% al Valle del Cauca; el 8,5% a Cundinamarca y 27,4% a los demás departamentos. (Ver cuadro A13 del anexo).

La disminución de las importaciones destinadas a Antioquia, contribuyó con -3,6 puntos porcentuales a la variación de -20,4% en el total de las importaciones durante el mes. Este resultado fue ocasionado, en parte, por las menores compras de productos del grupo de fundición, hierro y acero (-74,1%).

Cuadro 10
Variación porcentual del valor CIF de las importaciones según departamento de destino
Total nacional
Octubre 2009/2008

Departamentos	Variación (%)	Contribución
Antioquia	-28,4	-3,6
Bolívar	-36,0	-3,3
Cundinamarca	-31,4	-3,1
Valle del Cauca	-27,7	-3,1
Atlántico	-36,9	-2,5
Bogotá, D.C.	-6,2	-2,3
Demás departamentos	-18,1	-2,6
Total	-20,4	-20,4

Fuente: DIAN Cálculos DANE

2. COMPORTAMIENTO GENERAL DE LA BALANZA COMERCIAL

Enero - octubre 2009

En este período se registró superávit de US\$1 187,8 millones FOB en la balanza comercial colombiana.

Cuadro 11
Balanza comercial, según países
Total nacional
Enero - octubre 2008 - 2009

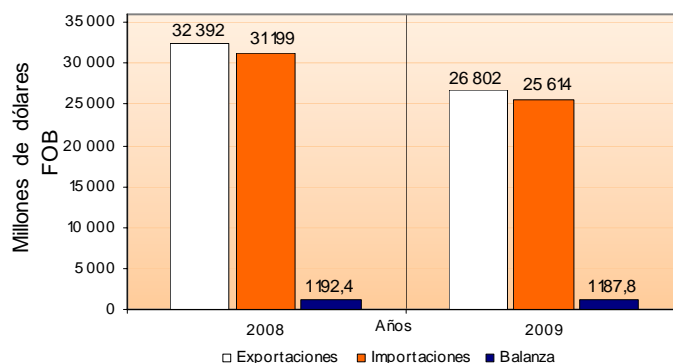
PAIS	Balanza Comercial	
	Millones de dólares FOB	
	2008	2009
Venezuela	3 739,7	3 255,5
Estados Unidos	3 326,9	2 915,3
Países Bajos	403,0	915,1
Ecuador	563,4	439,0
Reino Unido	340,2	381,9
Francia	-475,7	-1 066,1
Brasil	-1 252,2	-1 254,5
México	-1 990,2	-1 314,4
China	-3 089,0	-2 187,4
Resto de países	-373,9	-896,7
Total	1 192,4	1 187,8

Fuente: DANE - DIAN Cálculos: DANE

Los mayores superávits se registraron con Venezuela, Estados Unidos, Países Bajos, Ecuador y Reino Unido. Los déficits más altos se presentaron con China, México, Brasil y Francia.



Gráfico 36
Balanza comercial
Total nacional
Enero - octubre (2008 - 2009)

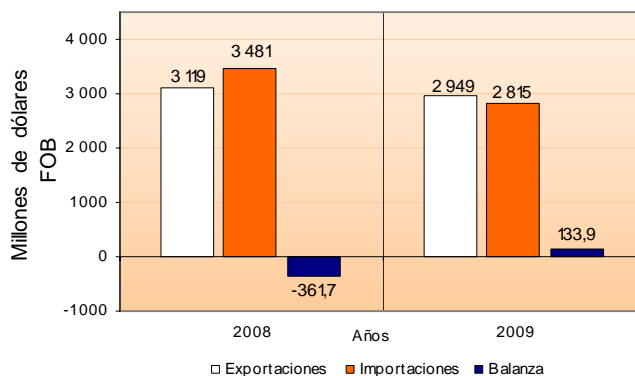


Fuente: DANE – DIAN Cálculos: DANE

Octubre

Durante este mes se registró superávit en la balanza comercial colombiana de US\$133,9 millones. Los mayores superávits se registraron con Estados Unidos (US\$447,7 millones), Venezuela (US\$157,5 millones) y Ecuador (US\$62,3 millones).

Gráfico 37
Balanza comercial
Total nacional
Octubre (2008 - 2009)



Fuente: DANE – DIAN Cálculos: DANE

2.1 Balanza comercial según países

Enero - octubre 2009

Al analizar la balanza comercial por países (en valores FOB), durante el período de análisis, se destacan los siguientes comportamientos:

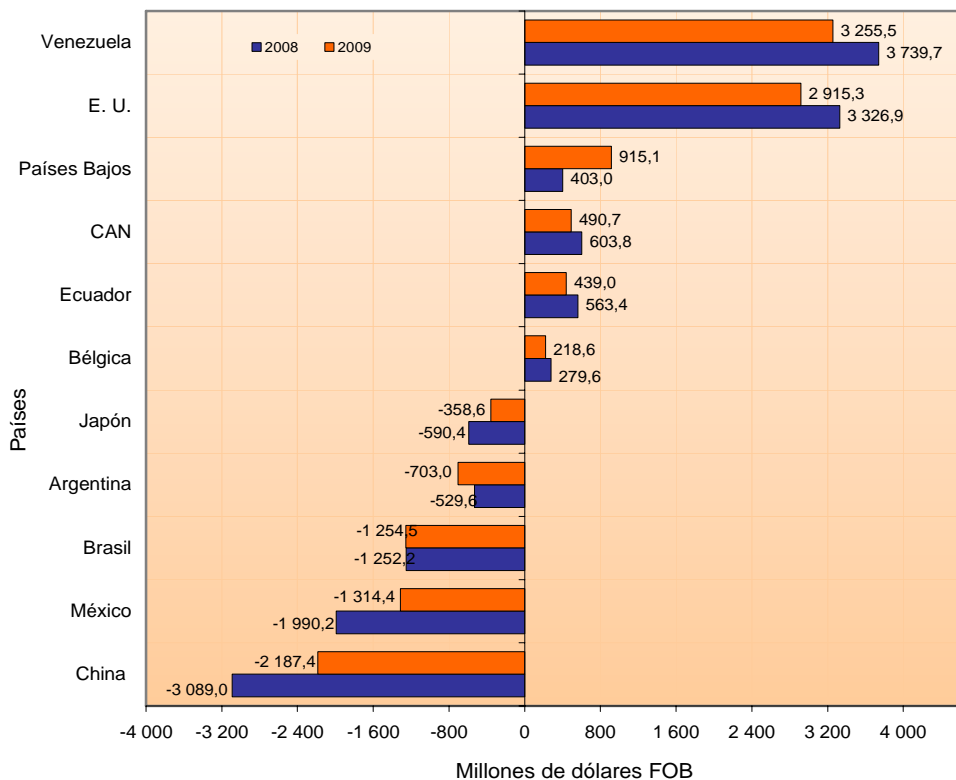
- Los superávits más altos se presentaron con: Venezuela US\$3 255,5 millones; Estados Unidos US\$2 915,3 millones; Países Bajos US\$915,1 millones; Ecuador US\$439,0 millones y Reino Unido US\$381,9 millones.
- Los déficits más altos en la balanza comercial de Colombia, se presentaron con China US\$2 187,4 millones; México US\$1 314,4 millones; Brasil US\$1 254,5 millones; Francia US\$1 066,1 millones y Alemania US\$752,1 millones.



Al comparar la balanza comercial del período enero - octubre de 2008 con la del mismo período de 2009, se destacan los siguientes resultados:

- El superávit de la balanza comercial con Venezuela registró una disminución de US\$484,2 millones.
- El superávit en la balanza comercial con los Países Bajos registró un aumento de US\$512,1 millones.
- El superávit de balanza comercial con Estados Unidos disminuyó US\$411,6 millones.
- El superávit de balanza comercial con Ecuador disminuyó US\$124,3 millones.
- Por otra parte, el déficit de la balanza comercial con China disminuyó US\$901,5 millones
- El déficit en la balanza comercial con México disminuyó US\$675,8 millones.
- El déficit en la balanza comercial con Brasil aumentó US\$2,3 millones.

Gráfico 38
Balanza comercial
Total nacional
Enero - octubre (2009 - 2008)



Fuente: DANE – DIAN Cálculos: DANE

2.2 Balanza comercial según CIU Rev.3

Enero - octubre 2009

Los aspectos más relevantes, al comparar las balanzas comerciales por sectores CIU Rev. 3, en el período analizado, son los siguientes:

- El sector responsable de la disminución del superávit en la balanza comercial en el período enero - octubre de 2009, fue el sector minero que pasó de un superávit de US\$12 349,5 millones a uno de US\$10 972,0 millones. En efecto, el superávit de esta balanza disminuyó en el período analizado US\$1 377,4 millones de los cuales US\$1 954,5 millones correspondieron al menor superávit en petróleo crudo y gas natural.
- El déficit de la balanza comercial de productos del sector industrial disminuyó US\$1 080,6 millones entre los períodos de análisis. Los mayores déficit se registraron en maquinaria y equipo US\$2 987,9 millones y, otros tipos de equipos de transporte US\$2 770,6 millones.

Cuadro 12
Balanza comercial según CIU Rev. 3 (millones de dólares FOB)
Total nacional
Enero - octubre 2008 – 2009

Descripción	Balanza	
	2008	2009
Total	1 192,4	1 187,8
Sector agropecuario, ganadería, caza y silvicultura	279,6	526,4
Pesca	8,1	7,3
Sector minero	12 349,5	10 972,0
Sector Industrial	-11 454,9	-10 374,3
Productos alimenticios y bebidas	2 182,0	1 827,5
Productos de tabaco	0,9	1,6
Productos textiles	112,0	11,3
Prendas de vestir; preparado y teñido de pieles	691,3	257,5
Cuero y sus derivados, calzado	274,9	11,4
Industria maderera	-45,6	-44,7
Papel, cartón y sus productos	-126,8	11,6
Actividades de edición e impresión	79,1	66,4
Refinación del petróleo	1 630,0	750,6
Sustancias y productos químicos	-3 705,6	-2 668,7
Caucho y plástico	-356,9	-377,5
Otros productos minerales no metálicos	187,4	132,0
Productos metalúrgicos básicos	-265,4	577,5
Productos elaborados de metal	-152,6	-120,9
Maquinaria y equipo	-3 513,2	-2 987,9
Maquinaria de oficina, contabilidad e informática	-1 012,0	-815,3
Maquinaria y aparatos eléctricos	-608,9	-441,6
Equipos de telecomunicaciones	-2 098,5	-1 369,3
Instrumentos médicos	-838,2	-752,2
Vehículos automotores, remolques y semirremolques	-2 155,7	-1 597,4
Fabricación de otros tipos de equipo de transporte	-1 688,7	-2 770,6
Fabricación de muebles; industrias manufactureras	-14,2	-88,7
Reciclaje	-30,1	13,0
Demás sectores	10,1	56,5

Fuente: DANE – DIAN Cálculos: DANE



IMPORTACIONES FICHA METODOLÓGICA

Objetivo: presentar la información estadística sobre importaciones correspondiente al período enero - octubre de 2009, comparada con las cifras del mismo período del año inmediatamente anterior.

Tipo de investigación: documentos administrativos.

Fuentes de información: DIAN, a partir de las declaraciones de importación.

Periodicidad: mensual.

Cobertura: nacional.

Principales términos utilizados:

- Importaciones: es la introducción legal de mercancías procedentes de otros países o de una zona franca industrial colombiana, al resto del territorio aduanero nacional. Estas cifras se producen según la fecha de presentación de las declaraciones de importación ante las entidades financieras autorizadas para recaudar los tributos aduaneros.
- Valor CIF (Cost, Insurance, Freight, es decir, costo, seguro y flete): es el precio total de la mercancía que incluye en su valor, los costos por seguros y fletes.
- Valor FOB (Free On Board): corresponde al precio de venta de los bienes embarcados a otros países, puestos en el medio de transporte, sin incluir valor de seguro y fletes.
- País de origen: es aquel donde se cultivaron los productos agrícolas, se extrajeron los minerales o se fabricaron los artículos manufacturados total o parcialmente, pero en este último caso, el país de origen es el que ha completado la última fase del proceso de fabricación para que el producto adopte su forma final.

Variaciones analizadas

- Variación acumulada en lo corrido del año: variación porcentual calculada entre lo transcurrido desde enero hasta el mes de referencia del año (enero - hasta i,t), y lo transcurrido en igual período del año inmediatamente anterior (enero - hasta i,t-1).
- Variación anual: variación porcentual calculada entre el mes del año en referencia (i,t) y el mismo mes del año inmediatamente anterior (i,t-1).
- Variación acumulada anual: variación porcentual calculada entre el acumulado de los últimos doce meses, con relación al mes del año en referencia (i,t) y el acumulado de igual período del año inmediatamente anterior (i,t-1).

Contribución a la variación: Variación porcentual del período de referencia multiplicada por la participación porcentual del período inmediatamente anterior al de referencia.

Convenciones

- p cifras provisionales de avance por falta de cobertura total y/o revisión completa de la información.
- No es aplicable

Impreso en la Dirección de Difusión, Mercadeo y Cultura Estadística
Departamento Administrativo Nacional de Estadística - DANE -
Bogotá, D.C. - Colombia - Diciembre 2009