



PROSPERIDAD
PARA TODOS

18 de noviembre de 2013

Comercio Exterior - Importaciones

Septiembre de 2013

(Preliminar)

Contenido

Resumen

Introducción

1. Comportamiento general de las importaciones
2. Exportaciones según grupos de productos a partir de la CUCI Rev. 3
3. Importaciones según país de origen
4. Importaciones según departamentos de destino
5. Comportamiento de la Balanza comercial

Ficha metodológica

Glosario

Director

Mauricio Perfetti del Corral

Subdirector (e)

Ana Victoria Vega Delgado

Director de Metodología y Producción Estadística

Eduardo Efraín Freire Delgado

Resumen

- ◆ En septiembre de 2013 las compras externas del país aumentaron 10,0% con relación al mismo mes de 2012, al pasar de US\$4.679,1 millones CIF en 2012 a US\$5.147,7 millones CIF en 2013.
- ◆ El aumento en las importaciones colombianas en este mes obedeció principalmente al crecimiento de 43,8% en combustibles y productos de las industrias extractivas y de 7,3% en manufacturas. El comportamiento del primer grupo se explica principalmente por el incremento de 52,3% en las compras de gasóleos (gas oils)* y de 27,5% en gasolina para motores y otros aceites ligeros, que aportaron en conjunto 34,5 puntos porcentuales a la variación del grupo; el del segundo, se explica en parte por las mayores compras de otro equipo de transporte (107,0%), de productos de hierro y acero (24,6%), y de maquinaria y equipo generadores de fuerza (54,2%), con un aporte conjunto de 5,2 puntos porcentuales.
- ◆ Por el contrario, las importaciones del grupo de productos agropecuarios, alimentos y bebidas disminuyeron 8,6%, debido principalmente a la disminución en las compras externas de cereales y preparados de cereales (15,1%), café, té, cacao, especias y sus preparados (-50,9%), aceites y grasas fijos de origen vegetal, en bruto, refinados o fraccionados (-26,8%), que en conjunto aportaron -8,7 puntos porcentuales a dicho resultado.
- ◆ En lo corrido del año hasta septiembre de 2013, las compras externas del país cayeron 0,4% con relación al mismo período de 2012, al pasar de US\$44.237,7 millones CIF en 2012 a US\$44.080,5 millones CIF en 2013.
- ◆ Del valor total de las importaciones declaradas durante lo corrido de 2013 hasta septiembre, las manufacturas representaron el 76,4%, los combustibles y productos de industrias extractivas el 12,6%, los productos agropecuarios, alimentos y bebidas el 10,9%, y el restante 0,1% lo constituyeron productos de otros sectores.
- ◆ El 27,9% de las importaciones colombianas realizadas durante los primeros nueve meses del año 2013 se originaron desde Estados Unidos, 16,8% desde China y 9,3% desde México.
- ◆ En este mismo período, las importaciones originarias de Estados Unidos crecieron 16,0% y contribuyeron con 3,8 puntos porcentuales a la variación total, al pasar de US\$10.596,6 millones en los primeros nueve meses del año 2012 a US\$12.290,6 millones en el mismo período de 2013; este incremento se explica principalmente por el aumento en las importaciones de navegación aérea o espacial (266,4%) y de combustibles y aceites minerales y sus productos (20,8%).
- ◆ En lo corrido del año 2013 hasta septiembre, se registró un superávit en la balanza comercial colombiana de US\$1.767,4 millones FOB. Los superávit más altos se presentaron con Estados Unidos (US\$2.880,2 millones), Panamá (US\$2.255,9 millones) y Países Bajos (US\$1.493,9 millones). Los déficits más altos en la balanza comercial se presentaron con China (US\$3.566,7 millones) y México (US\$3.348,4 millones).



* Corresponde principalmente a DIESEL de bajo contenido de azufre.



PROSPERIDAD
PARA TODOS

Introducción

Las estadísticas de importaciones registran el ingreso legal de mercancías originarias de otro país o de una Zona Franca colombiana hacia el territorio aduanero nacional. Estas cifras se producen con base en las declaraciones de importación presentadas ante las diferentes administraciones de aduanas del país y se registran estadísticamente según la fecha de presentación ante las entidades financieras autorizadas para recaudar los tributos aduaneros. Las estadísticas de importaciones colombianas son producidas por la Dirección de Impuestos y Aduanas Nacionales (DIAN).

Las recomendaciones internacionales emitidas por Naciones Unidas y por la Comunidad Andina (CAN), establecen entre otros, los bienes que deben incluirse o excluirse de las estadísticas de comercio exterior de bienes. Para efectos de discutir y acordar aspectos metodológicos relacionados con las estadísticas de comercio exterior, en 1993 se creó en Colombia el Comité Interinstitucional en el cual participan no solo el DANE y la DIAN, sino también el Banco de la República y el Ministerio de Comercio, Industria y Turismo, y como entidades invitadas el Ministerio de Hacienda y Crédito Público, y Analdex.

El DANE debe asegurar la veracidad e imparcialidad de la información básica y estratégica del país, y le compete garantizar la calidad de las estadísticas básicas con el fin de satisfacer las necesidades y exigencias de las personas, instituciones y organismos nacionales e internacionales dedicados a investigaciones relacionadas con la compra de mercancías al exterior.

Por todo lo anterior, a partir de mayo del 2012, y en concordancia con las mejoras en la estandarización de los resultados logrados en exportaciones, el DANE está publicando las estadísticas de importaciones colombianas agregadas en cuatro (4) grandes grupos definidos por la Organización Mundial de Comercio (OMC), basada en la Clasificación Uniforme del Comercio Internacional (CUCI Rev. 3): agropecuario, alimentos y bebidas, (que incluye productos alimenticios, animales vivos, tabaco, grasas y aceites, entre otros productos); combustibles y productos de las industrias extractivas, (incluye el petróleo crudo y sus derivados, carbón, entre otros); manufacturas (contiene productos químicos, maquinaria y equipo de transporte, entre otros) y otros sectores (incluye oro no monetario y productos no clasificados en las anteriores agrupaciones).

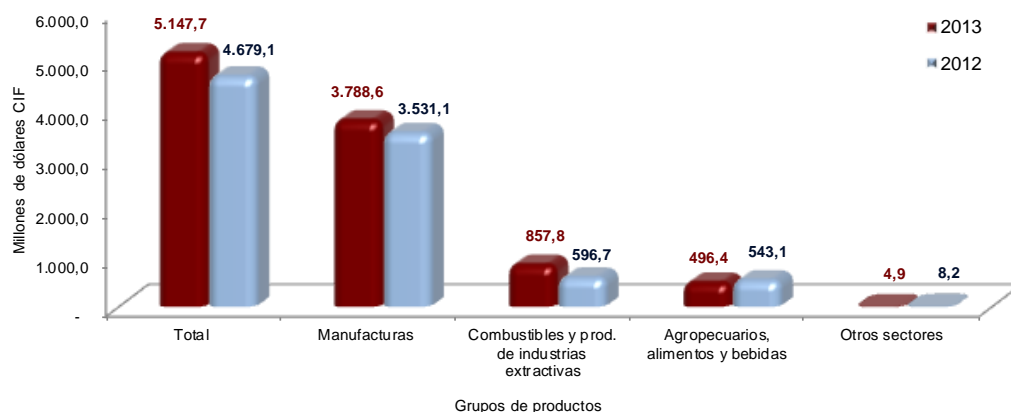
1. COMPORTAMIENTO GENERAL DE LAS IMPORTACIONES

1.1 Resultados generales

Septiembre

De acuerdo con las declaraciones de importación registradas ante la DIAN, en septiembre de 2013 las compras externas del país aumentaron 10,0% con relación al mismo mes de 2012, al pasar de US\$4.679,1 millones CIF en 2012 a US\$5.147,7 millones CIF en 2013.

**Gráfico 1. Valor CIF de las importaciones
Septiembre 2013/2012^P**



Fuente: DIAN. Cálculos: DANE - COMEX
^P Cifra preliminar

El aumento en las importaciones colombianas en este mes obedeció principalmente al crecimiento de 43,8% en combustibles y productos de las industrias extractivas y de 7,3% en manufacturas. El comportamiento del primer grupo se explica principalmente por el incremento de 52,3% en las compras de gasóleos (gas oils)* y de 27,5% en gasolina para motores y otros aceites ligeros, que aportaron en conjunto 34,5 puntos porcentuales a la variación del grupo; el del segundo, se explica en parte por las mayores compras de otro equipo de transporte (107,0%), de productos de hierro y acero (24,6%), y de maquinaria y equipo generadores de fuerza (54,2%), con un aporte conjunto de 5,2 puntos porcentuales.

Por el contrario, las importaciones del grupo de productos agropecuarios, alimentos y bebidas disminuyeron 8,6%, debido principalmente a la disminución en las compras externas de cereales y preparados de cereales (15,1%), café, té, cacao, especias y sus preparados (-50,9%), aceites y grasas fijos de origen vegetal, en bruto, refinados o fraccionados (-26,8%), que en conjunto aportaron -8,7 puntos porcentuales a dicho resultado.

**Cuadro 1. Variación del valor CIF de las importaciones
Septiembre 2013/2012^P**

Principales grupos de productos (OMC)	Septiembre		Enero - septiembre		12 meses a septiembre	
	Variación (%)	Contribución a la variación	Variación (%)	Contribución a la variación	Variación (%)	Contribución a la variación
Total	10,0	10,0	-0,4	-0,4	0,6	0,6
Agropecuarios, alimentos y bebidas ¹	-8,6	-1,0	-0,5	-0,1	5,0	0,5
Combustibles y prod. de industrias extractivas ²	43,8	5,6	3,6	0,4	5,6	0,6
Manufacturas ³	7,3	5,5	-0,9	-0,7	-0,6	-0,4
Otros sectores ⁴	-40,1	-0,1	-16,7	0,0	-28,2	-0,1

Fuente: DIAN. Cálculos: DANE - COMEX

^P Cifra preliminar

¹ Incluye las secciones de la CUCI 0, 1, 2 y 4, excluidos los capítulos 27 y 28

³ Incluye las secciones de la CUCI 5, 6, 7 y 8, excluidos el capítulo 68 y el grupo 891

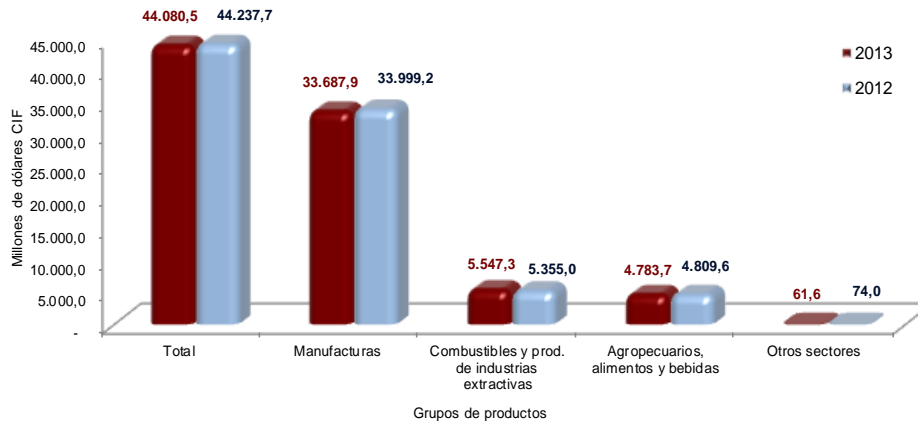
² Incluye la sección 3 de la CUCI y los capítulos 27,28 y 68

⁴ Incluye la sección 9 de la CUCI y el grupo 891

Enero – septiembre 2013

En lo corrido del año hasta septiembre de 2013, las compras externas del país cayeron 0,4% con relación al mismo período de 2012, al pasar de US\$44.237,7 millones CIF en 2012 a US\$44.080,5 millones CIF en 2013.

**Gráfico 2. Valor CIF de las importaciones
Enero - septiembre 2013/2012^P**



Fuente: DIAN. Cálculos: DANE – COMEX
^P Cifra preliminar

2. IMPORTACIONES SEGÚN GRUPOS DE PRODUCTOS DE LA CLASIFICACIÓN UNIFORME DE COMERCIO INTERNACIONAL - CUCI Rev. 3

Septiembre 2013

En septiembre de 2013, las importaciones colombianas registraron un crecimiento de 10,0% con relación al mismo mes del año anterior. Este resultado estuvo explicado principalmente por el incremento de 43,8% en combustibles y productos de las industrias extractivas, y de 7,3% en manufacturas, que aportaron 11,1 puntos porcentuales al mismo; las importaciones del grupo de productos agropecuarios, alimentos y bebidas disminuyeron 8,6% y aportaron -1,0 punto porcentual.

**Cuadro 2. Variación de las importaciones, según grupos de productos OMC
Septiembre 2013/2012^P**

		Millones de dólares CIF				
Sección	Descripción	2013	2012	Variación %	Contribución al grupo	Contribución al total
	Total	5.147,7	4.679,1	10,0		10,0
	Agropecuarios, alimentos y bebidas	496,4	543,1	-8,6	-8,6	-1,0
0	Productos alimenticios y animales vivos	370,5	414,7	-10,7	-8,1	-0,9
4	Aceites, grasas y ceras de origen animal y vegetal	33,3	43,8	-23,9	-1,9	-0,2
1	Bebidas y tabacos	28,7	24,6	16,6	0,8	0,1
2	Materiales crudos no comestibles, excepto los combusti	63,9	60,0	6,5	0,7	0,1
	Combustibles y prod. de industrias extractivas	857,8	596,7	43,8	43,8	5,6
3	Combustibles y lubricantes minerales y productos cone:	777,3	527,6	47,3	41,9	5,3
	Demás	80,5	69,1	16,5	1,9	0,2
	Manufacturas	3.788,6	3.531,1	7,3	7,3	5,5
6	Artículos manufacturados, clasificados principalmente según el material	693,4	637,0	8,9	1,6	1,2
7	Maquinaria y equipo de transporte	1.795,9	1.632,1	10,0	4,6	3,5
8	Artículos manufacturados diversos	458,8	462,9	-0,9	-0,1	-0,1
5	Productos químicos y productos conexos, n.e.p.	840,4	799,0	5,2	1,2	0,9
	Otros sectores *	4,9	8,2	-40,1	-40,1	-0,1

Fuente: DIAN. Cálculos: DANE - COMEX
* Incluye la sección 9 de la CUCI y el grupo 891
^P Cifra preliminar

Agropecuarios, alimentos y bebidas

Las compras de productos agropecuarios, alimentos y bebidas presentaron una disminución de 8,6% al pasar de US\$543,1 millones en septiembre de 2012 a US\$496,4 millones en el mismo mes de 2013. Este comportamiento se explica principalmente por la caída en las importaciones de cereales y preparados de cereales (-15,1%), que pasaron de US\$166,0 millones CIF en septiembre de 2012 a US\$141,0 millones CIF en el mismo mes de 2013 y restaron 4,6 puntos porcentuales; otros productos que contribuyeron a la disminución del grupo fueron café, té, cacao, especias y sus preparados (-50,9%), aceites y grasas fijos de origen vegetal, en bruto, refinados o fraccionados (-26,8%), legumbres y frutas (-15,3%), que en conjunto restaron 10,1 puntos porcentuales a la variación del grupo. En contraste, las importaciones de bebidas (44,0%) aportaron 1,3 puntos porcentuales a la variación del grupo.

Cuadro 3. Variación de las importaciones del grupo OMC productos agropecuarios, alimentos y bebidas Septiembre 2013/2012^P

Millones de dólares CIF

Sección	Capítulo	Descripción	2013	2012	Variación %	Contribución a la variación de la agrupación	Participación 2013
		Total	496,4	543,1	-8,6	-8,6	100,0
0		Productos alimenticios y animales vivos	370,5	414,7	-10,7	-8,1	74,6
	04	Cereales y preparados de cereales	141,0	166,0	-15,1	-4,6	28,4
	07	Café, té, cacao, especias y sus preparados	11,3	22,9	-50,9	-2,2	2,3
	05	Legumbres y frutas	42,5	50,2	-15,3	-1,4	8,6
	06	Azúcares, preparados de azúcar y miel	13,2	17,8	-25,6	-0,8	2,7
	02	Productos lácteos y huevos de aves	3,9	7,8	-50,5	-0,7	0,8
	09	Productos y preparados comestibles diversos	31,3	32,6	-3,8	-0,2	6,3
	00	Animales vivos no incluidos en el capítulo 03	0,4	1,1	-66,9	-0,1	0,1
	08	Pienso para animales (excepto cereales sin moler)	76,8	74,4	3,3	0,4	15,5
	03	Pescado (no incluidos los mamíferos marinos), crustáceos, i	32,9	29,5	11,7	0,6	6,6
	01	Carne y preparados de carne	17,2	12,4	38,9	0,9	3,5
1		Bebidas y tabacos	28,7	24,6	16,6	0,8	5,8
	11	Bebidas	23,5	16,3	44,0	1,3	4,7
	12	Tabaco y sus productos	5,2	8,3	-37,5	-0,6	1,0
2		Materiales crudos no comestibles, excepto los combustibles	63,9	60,0	6,5	0,7	12,9
	23	Caucho en bruto (incluso el caucho sintético y regenerado)	9,1	8,3	9,5	0,1	1,8
	22	Semillas y frutos oleaginosos	19,8	22,8	-12,9	-0,5	4,0
		Demás	34,9	28,9	20,9	1,1	7,0
4		Aceites, grasas y ceras de origen animal y vegetal	33,3	43,8	-23,9	-1,9	6,7
	42	Aceites y grasas fijos de origen vegetal, en bruto, refinados o	28,9	39,4	-26,8	-1,9	5,8
		Demás	4,5	4,4	1,6	0,0	0,9

Fuente: DIAN. Cálculos: DANE - COMEX

^P Cifra preliminar

Combustibles y productos de las industrias extractivas

El incremento de 43,8% en las importaciones de combustibles y productos de las industrias extractivas, obedeció principalmente a las mayores compras externas de gasóleos (52,3%), con un aporte de 24,1 puntos porcentuales a dicho resultado, y de gasolina para motores y otros aceites ligeros (27,5%), que aportó 10,4 puntos porcentuales. El país que explicó el aumento en las compras de gasóleos fue Estados Unidos, al pasar de US\$270,8 millones en septiembre de 2012 a US\$391,4 millones en el mismo mes de 2013, y contribuir con 43,9 puntos porcentuales a la variación de este producto.

Cuadro 4. Variación de las importaciones del grupo OMC de combustibles y productos de las industrias extractivas Septiembre 2013/2012^P

Millones de dólares CIF

Sección	Capítulo o subgrupo	Descripción	2013	2012	Variación %	Contribución a la variación de la agrupación	Participación 2013
		Total	857,8	596,7	43,8	43,8	100,0
2		Materiales crudos no comestibles, excepto los combustibles	16,9	14,1	20,5	0,5	2,0
	28	Menas y desechos de metales	5,5	1,9	186,3	0,6	0,6
	27	Abonos en bruto, excepto los del capítulo 56, y minerales en bruto (excepto carbón, petróleo y piedras preciosas)	11,4	12,1	-5,9	-0,1	1,3
3		Combustibles y lubricantes minerales y productos conexos	777,3	527,6	47,3	41,9	90,6
	3343	Gasóleos (gas oils) *	418,4	274,8	52,3	24,1	48,8
	3341	Gasolina para motores y otros aceites ligeros	288,5	226,3	27,5	10,4	33,6
		Demás	70,4	26,6	165,1	7,3	8,2
6		Artículos manufacturados, clasificados principalmente según el material	63,5	55,0	15,4	1,4	7,4
	68	Metales no ferrosos	63,5	55,0	15,4	1,4	7,4

Fuente: DIAN. Cálculos: DANE - COMEX

^P Cifra preliminar

* Corresponde principalmente a DIESEL de bajo contenido de azufre.



Manufacturas

Las importaciones de manufacturas en septiembre de 2013 aumentaron 7,3%, al pasar de US\$3.531,1 millones en septiembre de 2012 a US\$3.788,6 millones en el mismo mes de 2013. Las mayores contribuciones a este resultado las realizaron las compras de otro equipo de transporte (107,0%), productos de hierro y acero (24,6%) y maquinaria y equipo generadores de fuerza (54,2%), que aportaron en conjunto 5,2 puntos porcentuales.

Las compras de vehículos de carretera disminuyeron 10,3% al pasar de US\$560,1 millones en septiembre de 2012 a US\$502,3 millones en el mismo mes del año 2013.

**Cuadro 5. Variación de las importaciones del grupo OMC de manufacturas
Septiembre 2013/2012^P**

		Millones de dólares CIF					
Sección	Capítulo	Descripción	2013	2012	Variación %	Contribución a la variación de la agrupación	Participación 2013
		Total	3.788,6	3.531,1	7,3	7,3	100,0
5		Productos químicos y productos conexos, n.e.p.	840,4	799,0	5,2	1,2	22,2
	51	Productos químicos orgánicos	202,2	166,5	21,4	1,0	5,3
	59	Materias y productos químicos, n.e.p.	102,5	89,1	15,1	0,4	2,7
	55	Aceites esenciales y resinoides y productos de perfumería; preparados de tocador y para pulir y limpiar	68,9	62,0	11,2	0,2	1,8
	57	Plásticos en formas primarias	116,7	111,2	4,9	0,2	3,1
	58	Plásticos en formas no primarias	43,5	39,2	11,0	0,1	1,1
	53	Materias tintóreas, curtientes y colorantes	33,6	32,7	2,7	0,0	0,9
	52	Productos químicos inorgánicos	28,1	34,1	-17,6	-0,2	0,7
	54	Productos medicinales y farmacéutico	199,2	207,8	-4,1	-0,2	5,3
	56	Abonos (excepto los del grupo 272)	45,8	56,5	-18,9	-0,3	1,2
6		Artículos manufacturados, clasificados principalmente según el material	693,4	637,0	8,9	1,6	18,3
	67	Hierro y acero	240,8	193,3	24,6	1,3	6,4
	62	Manufacturas de caucho, n.e.p.	87,9	82,3	6,8	0,2	2,3
	64	Papel, cartón y artículos de pasta de papel, de papel o de cartón	60,1	55,3	8,7	0,1	1,6
	66	Manufacturas de minerales no metálicos, n.e.p.	55,7	54,2	2,7	0,0	1,5
	69	Manufacturas de metales, n.e.p.	85,2	84,3	1,0	0,0	2,2
	63	Manufacturas de corcho y de madera (excepto muebles)	13,8	13,7	0,8	0,0	0,4
	61	Cuero y manufacturas de cuero, n.e.p., y pieles finas curtidas	1,6	1,5	6,7	0,0	0,0
	65	Hilados, tejidos, artículos confeccionados de fibras textiles, n.e.p., y productos conexos	148,4	152,4	-2,6	-0,1	3,9
7		Maquinaria y equipo de transporte	1.795,9	1.632,1	10,0	4,6	47,4
	79	Otro equipo de transporte	184,2	89,0	107,0	2,7	4,9
	71	Maquinaria y equipo generadores de fuerza	119,8	77,7	54,2	1,2	3,2
	76	Aparatos y equipo para telecomunicaciones y para grabación y reproducción de sonido	285,9	249,7	14,5	1,0	7,5
	75	Máquinas de oficina y máquinas de procesamiento automático de datos	165,1	135,5	21,9	0,8	4,4
	74	Maquinaria y equipo industrial en general, n.e.p., y partes y piezas de máquinas, n.e.p.	217,1	205,7	5,6	0,3	5,7
	72	Maquinarias especiales para determinadas industrias	142,1	136,3	4,2	0,2	3,8
	77	Maquinaria, aparatos y artefactos eléctricos, n.e.p., y sus partes y piezas eléctricas (incluso las contrapartes no eléctricas, n.e.p., del equipo eléctrico de uso doméstico)	165,1	161,0	2,6	0,1	4,4
	73	Máquinas para trabajar metales	14,3	17,2	-17,3	-0,1	0,4
	78	Vehículos de carretera (incluso aerodeslizadores)	502,3	560,1	-10,3	-1,6	13,3
8		Artículos manufacturados diversos	458,8	462,9	-0,9	-0,1	12,1
	85	Calzado	44,1	51,4	-14,2	-0,2	1,2
		Edificios prefabricados; artefactos y accesorios sanitarios y para sistemas de conducción de aguas, calefacción y alumbrado, n.e.p.	9,2	13,1	-30,0	-0,1	0,2
	88	Aparatos, equipos y materiales fotográficos y artículos de óptica, n.e.p., relojes	19,0	21,3	-11,0	-0,1	0,5
	84	Prendas y accesorios de vestir	79,7	81,8	-2,6	-0,1	2,1
	82	Muebles y sus partes; camas, colchones, somieres, cojines y artículos rellenos similares	22,5	23,8	-5,4	0,0	0,6
	83	Artículos de viajes, bolsos de mano y otros artículos análogos para contener objetos	14,9	12,9	15,3	0,1	0,4
	87	Instrumentos y aparatos profesionales, científicos y de control, n.e.p.	104,4	101,2	3,2	0,1	2,8
	89	Artículos manufacturados diversos, n.e.p.	165,0	157,5	4,8	0,2	4,4

Fuente: DIAN. Cálculos: DANE – COMEX
^P Cifra preliminar



Enero – septiembre 2013

Durante los nueve primeros meses de 2013, las importaciones colombianas registraron una disminución de 0,4% con relación al mismo período del año anterior. Las importaciones de manufacturas cayeron 0,9% y aportaron -0,7 puntos porcentuales a la variación total. El capítulo que más contribuyó a dicha disminución fue el de artículos manufacturados, clasificados principalmente según el material (-8,0%), al pasar de US\$5.481,9 millones en los primeros nueve meses del año 2012 a US\$5.042,4 millones en el mismo período de 2013.

Las compras de productos agropecuarios, alimentos y bebidas disminuyeron 0,5%, como resultado de las menores compras de café, té, cacao, especias y sus preparados (-45,3%), de aceites, grasas y ceras de origen animal y vegetal (-20,3%) y de productos lácteos y huevos de aves (-53,2%), que contribuyeron en conjunto -5,2 puntos porcentuales a la variación del grupo. Los productos que contrarrestaron dicha caída fueron, pienso para animales (14,1%), carne y preparados de carne (50,7%), cereales y preparados de cereales (3,2%) y pescado, crustáceos, moluscos e invertebrados acuáticos y sus preparados (18,0%), al aportar en conjunto 4,7 puntos porcentuales a la variación del grupo.

Las importaciones de combustibles y productos de las industrias extractivas aumentaron 3,6%, al pasar de US\$5.355,0 millones en los primeros nueve meses de 2012 a US\$5.547,3 millones en el mismo período de 2013, debido fundamentalmente al incremento de 4,2% en combustibles y lubricantes minerales y productos conexos. El país que más contribuyó a este incremento fue Estados Unidos, con 14,2 puntos porcentuales, mientras que México contrarrestó parte de dicho resultado con un aporte de -7,5 puntos porcentuales.

**Cuadro 6. Variación de las importaciones, según grupos de productos OMC
Enero - septiembre 2013/2012^P**

Millones de dólares CIF							
Sección	Capítulo	Descripción	2013	2012	Variación %	Contribución a la variación del grupo	Contribución a la variación total
		Total	44.080,5	44.237,7	-0,4		-0,4
		Agropecuarios, alimentos y bebidas	4.783,7	4.809,6	-0,5	-0,5	-0,1
0		Productos alimenticios y animales vivos	3.660,9	3.615,8	1,2	0,9	0,1
	07	Café, té, cacao, especias y sus preparados	124,4	227,5	-45,3	-2,1	-0,2
	02	Productos lácteos y huevos de aves	46,3	99,0	-53,2	-1,1	-0,1
	06	Azúcares, preparados de azúcar y miel	170,6	197,6	-13,7	-0,6	-0,1
	05	Legumbres y frutas	398,4	403,7	-1,3	-0,1	0,0
	00	Animales vivos no incluidos en el capítulo 03	8,3	8,0	4,5	0,0	0,0
	09	Productos y preparados comestibles diversos	280,3	272,3	3,0	0,2	0,0
	03	Pescado (no incluidos los mamíferos marinos), crustáceos, i	306,9	260,0	18,0	1,0	0,1
	04	Cereales y preparados de cereales	1.529,6	1.482,5	3,2	1,0	0,1
	01	Carne y preparados de carne	154,3	102,4	50,7	1,1	0,1
	08	Pienso para animales (excepto cereales sin moler)	641,9	562,8	14,1	1,6	0,2
1		Bebidas y tabacos	195,1	168,3	15,9	0,6	0,1
2		Materiales crudos no comestibles, excepto los combustibles	554,6	557,4	-0,5	-0,1	0,0
4		Aceites, grasas y ceras de origen animal y vegetal	373,2	468,1	-20,3	-2,0	-0,2
		Combustibles y prod. de industrias extractivas	5.547,3	5.355,0	3,6	3,6	0,4
3		Combustibles y lubricantes minerales y productos conexos	4.839,3	4.643,8	4,2	3,6	0,4
		Demás	708,0	711,1	-0,4	-0,1	0,0
		Manufacturas	33.687,9	33.999,2	-0,9	-0,9	-0,7
		Artículos manufacturados, clasificados principalmente según el material	5.042,4	5.481,9	-8,0	-1,3	-1,0
6		Maquinaria y equipo de transporte	16.629,4	16.915,7	-1,7	-0,8	-0,6
8		Artículos manufacturados diversos	3.524,0	3.509,1	0,4	0,0	0,0
5		Productos químicos y productos conexos, n.e.p.	7.798,6	7.455,4	4,6	1,0	0,8
		Otros sectores*	61,6	74,0	-16,7	-16,7	0,0

Fuente: DIAN. Cálculos: DANE – COMEX

*Incluye la sección 9 de la CUCI y el grupo 891

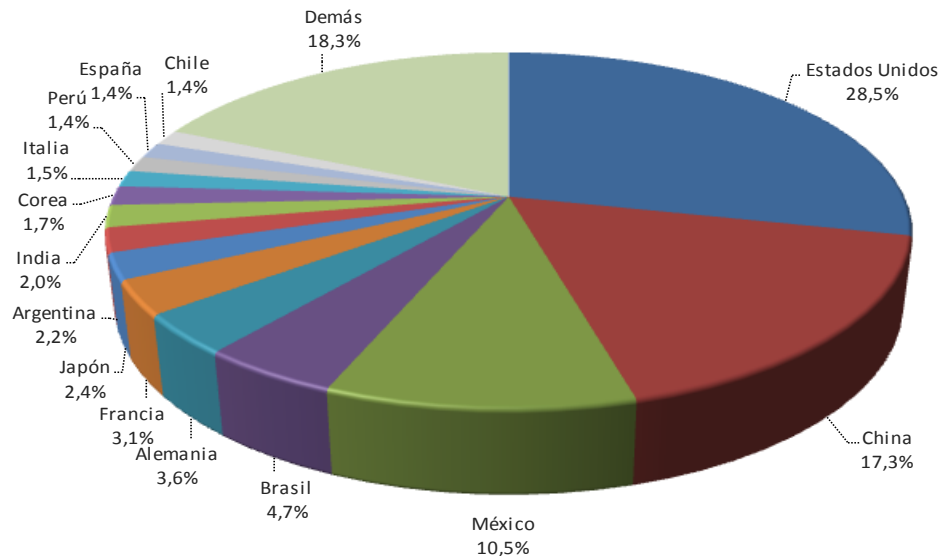
^P Cifra preliminar

3. Importaciones según país de origen

Septiembre 2013

En el mes de septiembre del año 2013, las importaciones de Colombia originarias de Estados Unidos participaron con 28,5%; le siguieron las compras externas de China, México, Brasil, Alemania, Francia y Japón.

Gráfico 3. Distribución porcentual del valor CIF de las importaciones, según países de origen Septiembre 2013^P



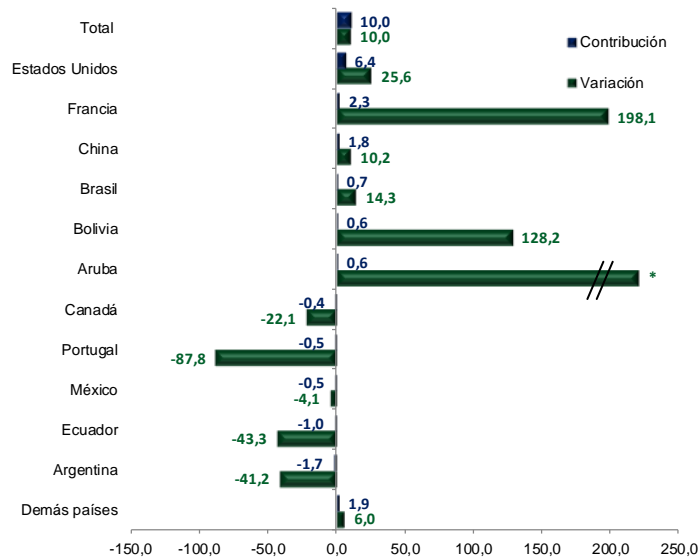
Fuente: DIAN. Cálculos: DANE – COMEX
^P Cifra preliminar

De acuerdo con su contribución a la variación total de las importaciones en el mes de septiembre (10,0%), el incremento más importante se presentó en las compras originarias de Estados Unidos, al pasar de US\$1.168,2 millones en septiembre de 2012 a US\$1.466,7 millones en el mismo mes de 2013, y contribuir 6,4 puntos porcentuales a dicha variación. El crecimiento de 25,6% en las importaciones de ese país, se explica fundamentalmente por el aumento en las compras de combustibles y aceites minerales y sus productos (72,6%), que aportaron 22,0 puntos porcentuales.

El segundo aporte más importante a la variación total de las importaciones lo realizó Francia, con una contribución de 2,3 puntos porcentuales, ocasionado fundamentalmente por las mayores compras de productos de navegación aérea o espacial.

La mayor contribución negativa la realizó Argentina con -1,7 puntos porcentuales, al pasar de US\$193,6 millones en septiembre de 2012 a US\$113,8 millones en el mismo mes de 2013, lo cual se explica principalmente por la disminución en las importaciones de cereales (-69,5%), que aportaron -33,1 puntos porcentuales a la variación de -41,2% en las importaciones de ese país.

Gráfico 4. Comportamiento del valor CIF de las importaciones según país de origen Septiembre (2013/2012)^p



*variación superior a 1.000%
Fuente: DIAN. Cálculos: DANE – COMEX
^p Cifra preliminar

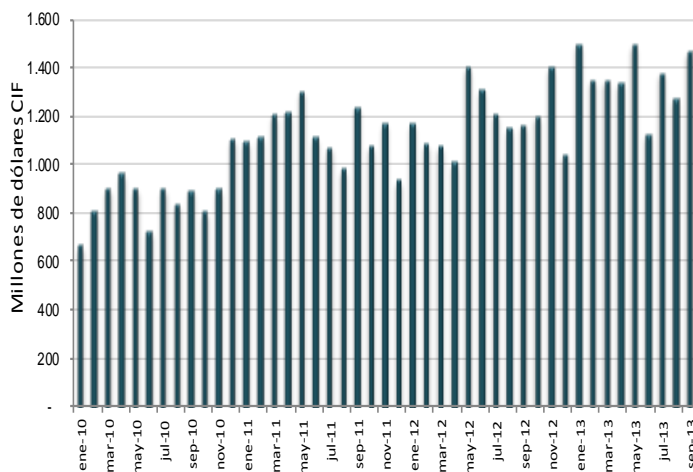
Cuadro 7. Variación porcentual del valor CIF de las importaciones por país de origen y capítulos del arancel Septiembre (2013/2012)^p

Descripción	Variación	Contribución a la variación del país
Estados Unidos		
Combustibles y aceites minerales y sus productos	72,6	22,0
Navegación aérea o espacial	162,3	3,0
Vehículos, partes y accesorios	36,0	1,4
Abonos	-75,0	-1,4
Demás capítulos	0,8	0,5
Total	25,6	25,6
Francia		
Navegación aérea o espacial	*	199,1
Pescados y crustáceos, moluscos e invertebrados acuáticos	**	3,4
Aceites esenciales, perfumería, cosméticos	83,2	3,4
Calderas, máquinas y partes	-53,3	-10,7
Demás capítulos	3,9	2,9
Total	198,1	198,1
China		
Aparatos y material eléctrico, de grabación o imagen	20,4	4,5
Calderas, máquinas y partes	21,7	3,7
Productos químicos orgánicos	50,7	1,7
Manufactura de fundición, de hierro o acero	-30,0	-1,1
Demás capítulos	2,8	1,5
Total	10,2	10,2
Argentina		
Cereales	-69,5	-33,1
Grasas y aceites animales o vegetales	-87,9	-6,1
Manufactura de fundición, de hierro o acero	-83,1	-1,9
Vehículos, partes y accesorios	9,9	1,2
Demás capítulos	-4,4	-1,4
Total	-41,2	-41,2

Fuente: DIAN. Cálculos: DANE – COMEX
*Variación superior a 1.000%
**No puede calcularse la variación por no registrarse valor en el período base de comparación
^p Cifra preliminar

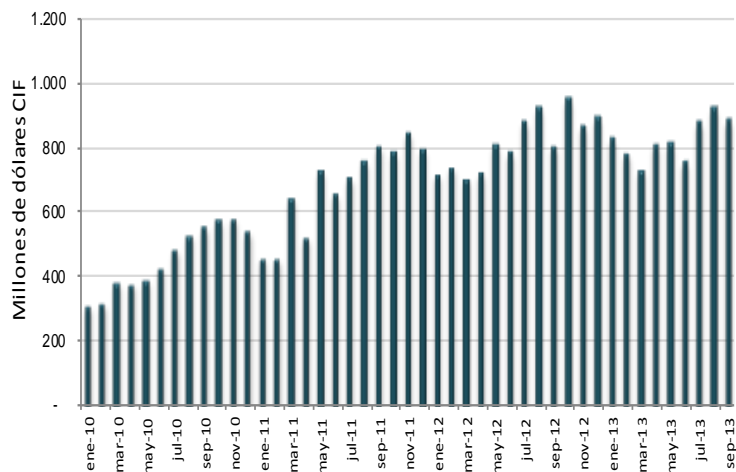
Evolución de las importaciones mensuales por principales países de origen

Gráfico 5. Importaciones originarias de Estados Unidos 2010 - 2013 (Septiembre) ^p



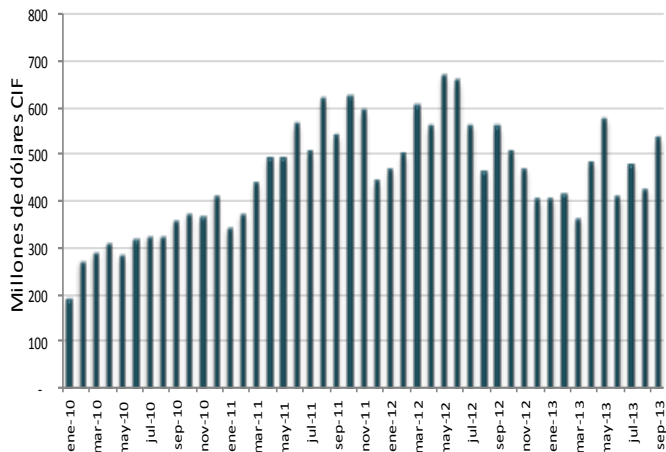
Fuente: DIAN. Cálculos: DANE - COMEX
^p Cifra preliminar

Gráfico 6. Importaciones originarias de China 2010 - 2013 (Septiembre) ^p



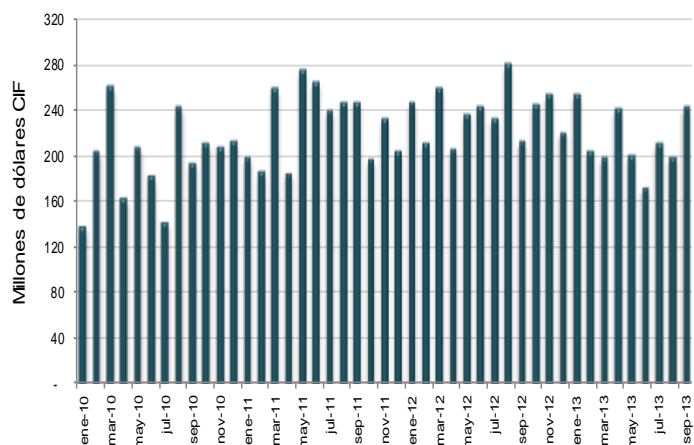
Fuente: DIAN. Cálculos: DANE - COMEX
^p Cifra preliminar

Gráfico 7. Importaciones originarias de México 2010 - 2013 (Septiembre) ^p



Fuente: DIAN. Cálculos: DANE - COMEX
^p Cifra preliminar

Gráfico 8. Importaciones originarias de Brasil 2010 - 2013 (Septiembre) ^p

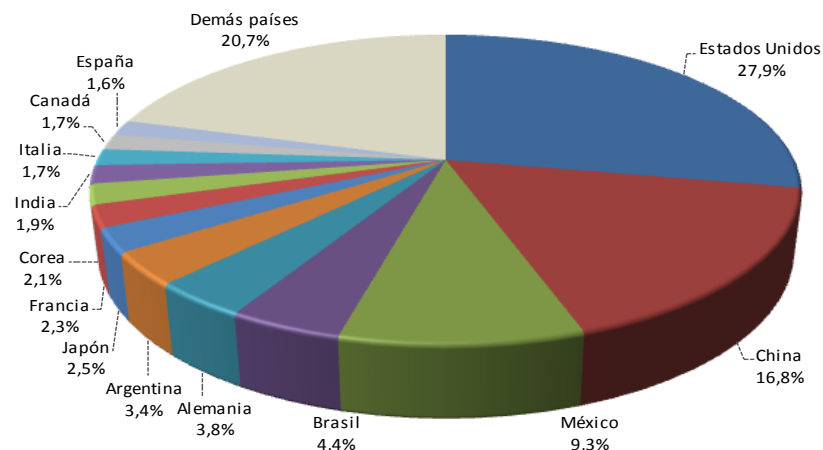


Fuente: DIAN. Cálculos: DANE - COMEX
^p Cifra preliminar

Enero – septiembre 2013

De acuerdo con las declaraciones de importación, las mercancías compradas por Colombia originarias de Estados Unidos participaron con 27,9% del total registrado en lo corrido del año 2013 hasta septiembre; le siguen en su orden China, México, Brasil, Alemania, Argentina y Japón.

Gráfico 9. Distribución porcentual del valor CIF de las importaciones, según países de origen Enero - septiembre 2013^P



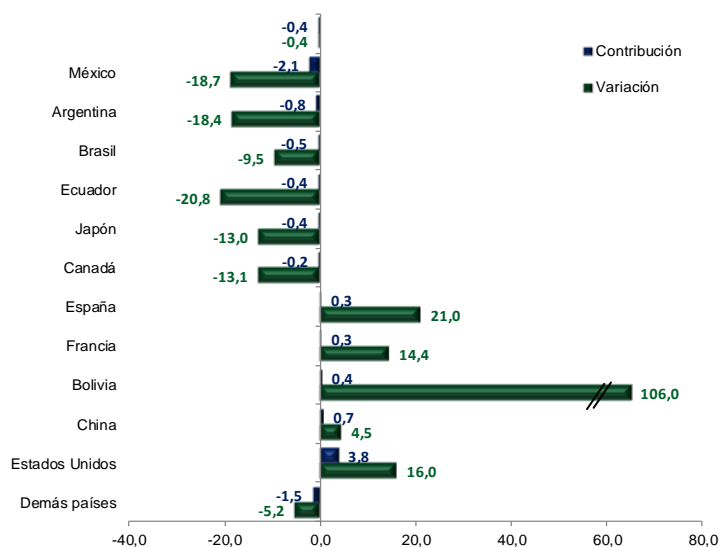
Fuente: DIAN. Cálculos: DANE - COMEX
^P Cifra preliminar

Por país de origen, y de acuerdo con su contribución a la variación total de las importaciones (-0,4%), la disminución más importante se presentó en los productos originarios en México (-18,7%), al pasar de US\$5.065,8 millones en los primeros nueve meses del año 2012 a US\$4.119,2 millones en el mismo período de 2013. Esta disminución se explica en parte por las menores compras externas de vehículos, partes y accesorios (-46,9%) y de combustibles y aceites minerales y sus productos (-42,8%).

La segunda caída más importante la registraron las importaciones con origen en Argentina (-18,4%), ocasionado principalmente por las menores compras de grasas y aceites animales o vegetales (-57,9%) y de cereales (-8,8%).

En contraste, las importaciones originarias de Estados Unidos crecieron 16,0%, explicadas principalmente por el aumento en las importaciones de navegación aérea o espacial (266,4%) y de combustibles y aceites minerales y sus productos (20,8%).

Gráfico 10. Comportamiento del valor CIF de las importaciones según país de origen Enero - septiembre (2013/2012)^P



Fuente: DIAN. Cálculos: DANE - COMEX
^P Cifra preliminar

Cuadro 8. Variación porcentual del valor CIF de las importaciones por país de origen y capítulos del arancel Enero - septiembre (2013/2012)^P

Descripción	Variación	Contribución a la variación del país
México		
Vehículos, partes y accesorios	-46,9	-14,2
Combustibles y aceites minerales y sus productos	-42,8	-6,8
Aparatos y material eléctrico, de grabación o imagen	-10,3	-1,8
Fundición, hierro y acero	77,9	3,7
Demás capítulos	1,4	0,4
Total	-18,7	-18,7
Argentina		
Grasas y aceites animales o vegetales	-57,9	-4,5
Cereales	-8,8	-4,2
Residuos industrias alimentarias. Alimentos para animales	-23,9	-3,9
Aluminio y sus manufacturas	261,4	0,4
Demás capítulos	-22,3	-6,2
Total	-18,4	-18,4
Brasil		
Azúcares y artículos confitería	-44,5	-2,9
Fundición, hierro y acero	-28,7	-2,8
Grasas y aceites animales o vegetales	-88,5	-1,1
Calderas, máquinas y partes	4,8	0,5
Demás capítulos	-4,3	-3,1
Total	-9,5	-9,5
Estados Unidos		
Navegación aérea o espacial	266,4	6,6
Combustibles y aceites minerales y sus productos	20,8	6,2
Cereales	88,3	1,3
Calderas, máquinas y partes	-13,5	-2,2
Demás capítulos	8,3	4,1
Total	16,0	16,0

Fuente: DIAN. Cálculos: DANE - COMEX

^P Cifra preliminar

Importaciones originarias de los países de la Comunidad Andina

Durante el mes de septiembre de 2013, las compras colombianas realizadas a los países de la Comunidad Andina disminuyeron 5,7%, como resultado de la disminución de 43,3% en las importaciones desde Ecuador, y los incrementos de 128,2% en las compras a Bolivia y de 12,4% en las de Perú.

Cuadro 9. Importaciones originarias de la Comunidad Andina, según capítulos del arancel
Septiembre 2013/2012^P

Millones de dólares CIF

Descripción	2013	2012	Variación %	Contribución país	Contribución CAN	Participación país 2013	Participación CAN 2013
Comunidad Andina	189,4	200,9	-5,7		-5,7		100,0
Ecuador	63,8	112,6	-43,3	-43,3	-24,3	100,0	33,7
Vehículos, partes y accesorios	1,7	33,4	-95,0	-28,2	-15,8	2,6	0,9
Navegación marítima o fluvial	0,0	8,1	-100,0	-7,2	-4,0	0,0	0,0
Café, té, yerba mate y especias	1,1	5,7	-81,2	-4,1	-2,3	1,7	0,6
Pescados y crustáceos, moluscos e invertebrados	2,8	1,5	88,8	1,2	0,7	4,4	1,5
Demás	58,3	63,9	-8,8	-5,0	-2,8	91,3	30,8
Perú	73,7	65,6	12,4	12,4	4,0	100,0	38,9
Azúcares y artículos confitería	3,7	0,0	*	5,7	1,9	5,1	2,0
Caucho y manufacturas	4,6	1,2	300,7	5,3	1,7	6,3	2,4
Materias plásticas y manufacturas	10,1	8,6	17,9	2,3	0,8	13,7	5,3
Café, té, yerba mate y especias	1,6	4,5	-63,0	-4,3	-1,4	2,2	0,9
Demás	53,6	51,4	4,3	3,3	1,1	72,7	28,3
Bolivia	51,9	22,7	128,2	128,2	14,5	100,0	27,4
Residuos industrias alimentarias. Alimentos para animales	17,0	3,4	406,1	60,0	6,8	32,8	9,0
Semillas y frutos oleaginosos, forrajes	11,5	0,0	*	50,7	5,7	22,3	6,1
Grasas y aceites animales o vegetales	18,8	16,4	14,6	10,5	1,2	36,2	9,9
Legumbres y hortalizas, plantas, raíces y tubérculos	0,3	0,7	-57,2	-1,8	-0,2	0,6	0,2
Demás	4,2	2,3	87,4	8,7	1,0	8,1	2,2

Fuente: DIAN. Cálculos: DANE – COMEX

* Variación es superior al 1.000%

^P Cifra preliminar

En lo corrido del año 2013 hasta septiembre, las compras colombianas realizadas a los países de la Comunidad Andina disminuyeron 4,0%, respecto al mismo período del año anterior. Las compras externas originarias de Ecuador cayeron 20,8% y las de Perú 11,6%, mientras que las de Bolivia aumentaron 106,0%.

Cuadro 10. Importaciones originarias de la Comunidad Andina, según capítulos del arancel
Enero - septiembre 2013/2012^P

Millones de dólares CIF

Descripción	2013	2012	Variación %	Contribución país	Contribución CAN	Participación país 2013	Participación CAN 2013
Comunidad Andina	1.607,0	1.674,0	-4,0		-4,0		100,0
Ecuador	644,3	814,0	-20,8	-20,8	-10,1	100,0	40,1
Vehículos, partes y accesorios	62,6	190,7	-67,2	-15,7	-7,7	9,7	3,9
Café, té, yerba mate y especias	15,9	54,3	-70,7	-4,7	-2,3	2,5	1,0
Leche y productos lácteos, huevos, miel	0,7	16,9	-95,7	-2,0	-1,0	0,1	0,0
Preparaciones de carne, pescado, crustáceos, moluscos	87,5	73,8	18,5	1,7	0,8	13,6	5,4
Demás	477,6	478,3	-0,1	-0,1	0,0	74,1	29,7
Perú	607,9	687,9	-11,6	-11,6	-4,8	100,0	37,8
Café, té, yerba mate y especias	27,1	73,1	-62,9	-6,7	-2,7	4,5	1,7
Cobre y sus manufacturas	102,2	118,4	-13,7	-2,4	-1,0	16,8	6,4
Zinc y manufacturas	34,5	40,1	-13,9	-0,8	-0,3	5,7	2,1
Cereales	19,1	7,5	153,2	1,7	0,7	3,1	1,2
Demás	425,0	448,7	-5,3	-3,4	-1,4	69,9	26,4
Bolivia	354,7	172,2	106,0	106,0	10,9	100,0	22,1
Semillas y frutos oleaginosos, forrajes	74,1	4,2	*	40,6	4,2	20,9	4,6
Residuos industrias alimentarias. Alimentos para animales	78,0	30,7	154,2	27,5	2,8	22,0	4,9
Grasas y aceites animales o vegetales	133,3	107,0	24,6	15,3	1,6	37,6	8,3
Frutos comestibles, cortezas de agrios o melones	2,3	2,9	-22,9	-0,4	0,0	0,6	0,1
Demás	67,1	27,4	144,5	23,0	2,4	18,9	4,2

* Variación es superior al 1.000%

Fuente: DIAN. Cálculos: DANE – COMEX

^P Cifra preliminar

4. Importaciones según departamentos de destino

Septiembre 2013

El incremento de las importaciones con destino a Bogotá D.C. explican 9,7 puntos porcentuales del resultado de las importaciones en el mes. Por el contrario, Cundinamarca, Magdalena y Santander restaron 1,7 puntos porcentuales a la variación.

Cuadro 11. Variación porcentual del valor CIF de las importaciones según departamento de destino Septiembre 2013/2012^P

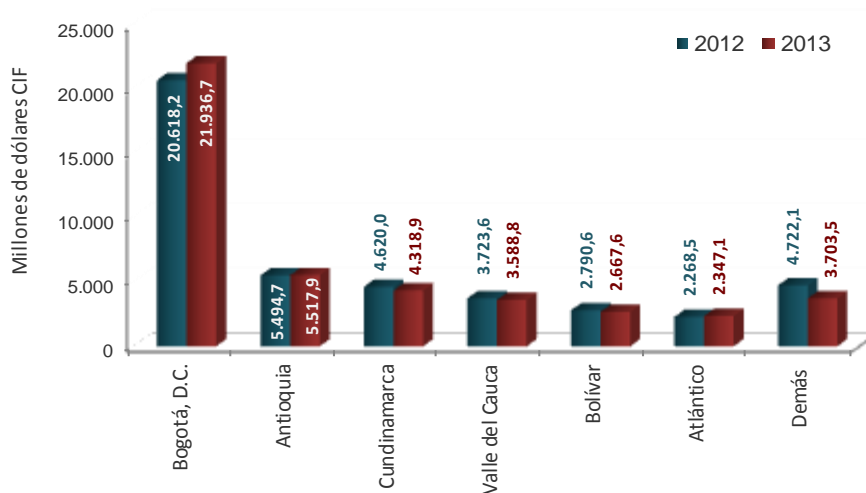
Departamentos	Variación (%)	Contribución	Participación 2013
Total	10,0	10,0	100,0
Bogotá, D.C.	19,5	9,7	54,3
Bolívar	27,7	1,4	6,0
Antioquia	6,4	0,8	11,7
Valle del Cauca	7,7	0,6	7,9
Atlántico	6,5	0,3	5,0
Cesar	55,8	0,1	0,3
Santander	-22,7	-0,4	1,2
Magdalena	-74,7	-0,6	0,2
Cundinamarca	-7,4	-0,7	8,5
Demás departamento	-19,0	-1,3	4,9

Fuente: DIAN. Cálculos: DANE - COMEX
^P Cifra preliminar

Enero – septiembre 2013

El 49,8% del valor CIF de las importaciones realizadas por el país se concentró en Bogotá, D.C., 12,5% en Antioquia, 9,8% en Cundinamarca, 8,1% en Valle del Cauca, 6,1% en Bolívar, 5,3% en Atlántico, y el restante 8,4% en los demás departamentos.

Gráfico 11. Importaciones según departamento de destino Enero - septiembre 2013/2012^P



Fuente: DIAN. Cálculos: DANE - COMEX
^P Cifra preliminar

La caída de 75,4% registrado en las importaciones con destino a Magdalena en los primeros nueve meses del año 2013, contribuyó con -1,0 punto porcentual a la variación de -0,4% registrada en el total de las importaciones. Esta disminución se explica fundamentalmente por la disminución en las compras de combustibles y aceites minerales y sus productos (-99,5%) y de calderas, máquinas y partes (-86,6%), que aportaron en conjunto -54,3 puntos porcentuales a la variación del departamento.

El incremento en las importaciones con destino a Bogotá (6,4%), aportó 3,0 puntos porcentuales a la variación total y se explica en parte por el aumento en las compras externas de navegación aérea o espacial (130,5%), que aportó 3,9 puntos porcentuales a la variación total del distrito capital.

Cuadro 12. Variación porcentual del valor CIF de las importaciones según departamento de destino Enero - septiembre 2013/2012^P

Departamentos	Variación (%)	Contribución	Participación 2013
Total	-0,4	-0,4	100,0
Magdalena	-75,4	-1,0	0,3
Cundinamarca	-6,5	-0,7	9,8
Valle del Cauca	-3,6	-0,3	8,1
Bolívar	-4,4	-0,3	6,1
Santander	-16,0	-0,3	1,4
Nariño	-39,1	-0,2	0,3
La Guajira	8,8	0,2	2,1
Atlántico	3,5	0,2	5,3
Bogota, D.C.	6,4	3,0	49,8
Demás departamento	-5,3	-0,9	16,7

Fuente: DIAN. Cálculos: DANE - COMEX

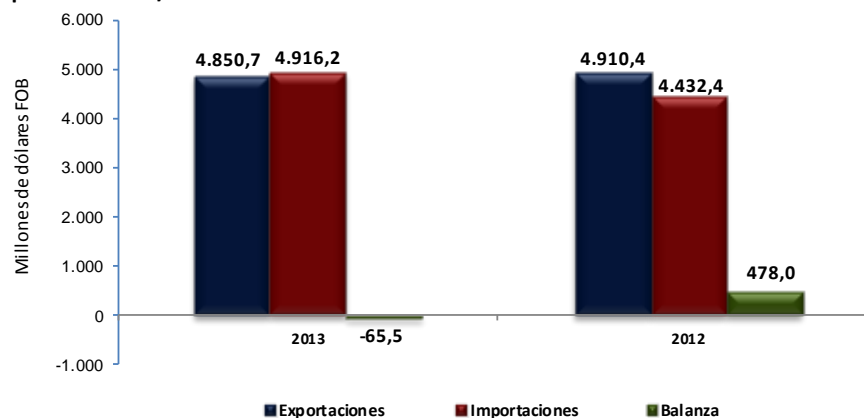
^P Cifra preliminar

5. COMPORTAMIENTO GENERAL DE LA BALANZA COMERCIAL

Septiembre 2013

En este mes se registró un déficit en la balanza comercial colombiana de US\$65,5 millones FOB.

Gráfico 12. Balanza comercial Septiembre 2013/2012^P



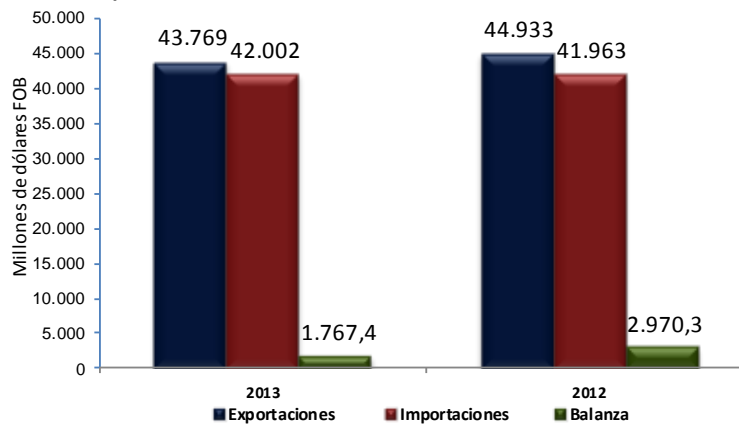
Fuente: DANE, DIAN. Cálculos: DANE - COMEX

^P Cifra preliminar

Enero – septiembre 2013

En los primeros nueve meses del año 2013 se registró un superávit en la balanza comercial colombiana de US\$1.767,4 millones FOB.

Gráfico 13. Balanza comercial
Enero - septiembre 2013/2012^P



Fuente: DANE, DIAN. Cálculos: DANE - COMEX
^P Cifra preliminar

Los mayores superávits se registraron con Estados Unidos, Panamá y Países Bajos. Los déficits más altos se presentaron con China y México.

Cuadro 13. Balanza comercial, según países
Enero - septiembre 2013/2012^P

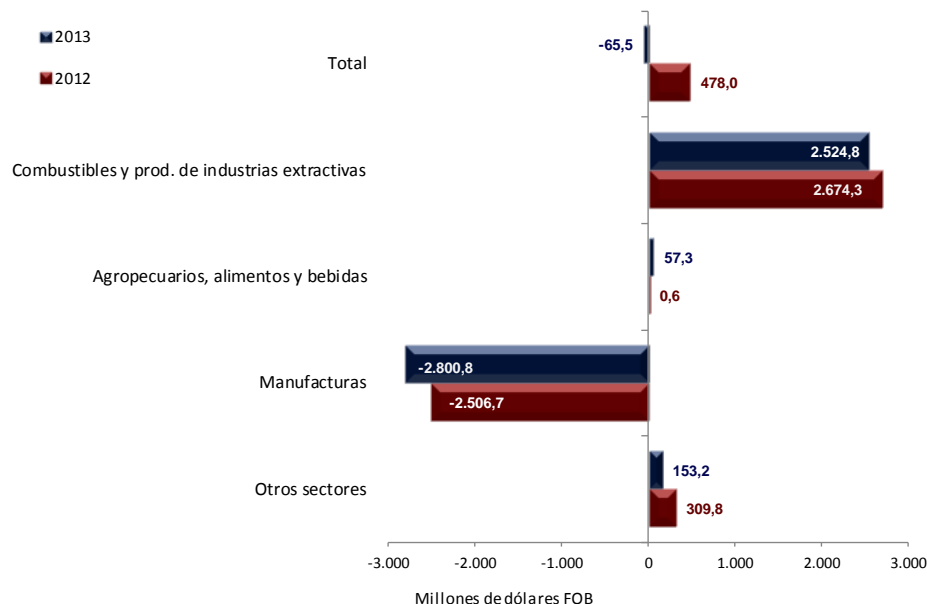
PAÍS	Balanza Comercial	
	Millones de dólares FOB	
	2013	2012
Total	1.767,4	2.970,3
Estados Unidos	2.880,2	6.710,1
Panamá	2.255,9	1.976,3
Países Bajos	1.493,9	1.376,3
España	1.395,4	1.854,4
Venezuela	1.361,9	1.540,4
India	1.278,9	-172,2
Aruba	1.003,8	652,2
Ecuador	846,6	626,2
Chile	572,6	847,2
Japón	-739,6	-909,5
Francia	-750,0	-653,9
Alemania	-913,2	-1.299,3
Argentina	-1.010,3	-1.464,2
México	-3.348,4	-4.270,4
China	-3.566,7	-4.234,5
Resto de países	-993,5	391,1

Fuente: DANE, DIAN. Cálculos: DANE - COMEX
^P Cifra preliminar

5.1 Balanza comercial según grupos de productos OMC

Para el mes de septiembre de 2013, el superávit del grupo de combustibles y productos de las industrias extractivas fue de US\$2.524,8 millones, cifra inferior en US\$149,5 millones a la del mismo mes de 2012; por su parte, el déficit del grupo de manufacturas (US\$2.800,8 millones) aumentó en US\$249,1 millones en el mismo mes con relación al de septiembre de 2012.

**Gráfico 14. Balanza comercial, por grupos de productos OMC
Septiembre 2013 / 2012^P**

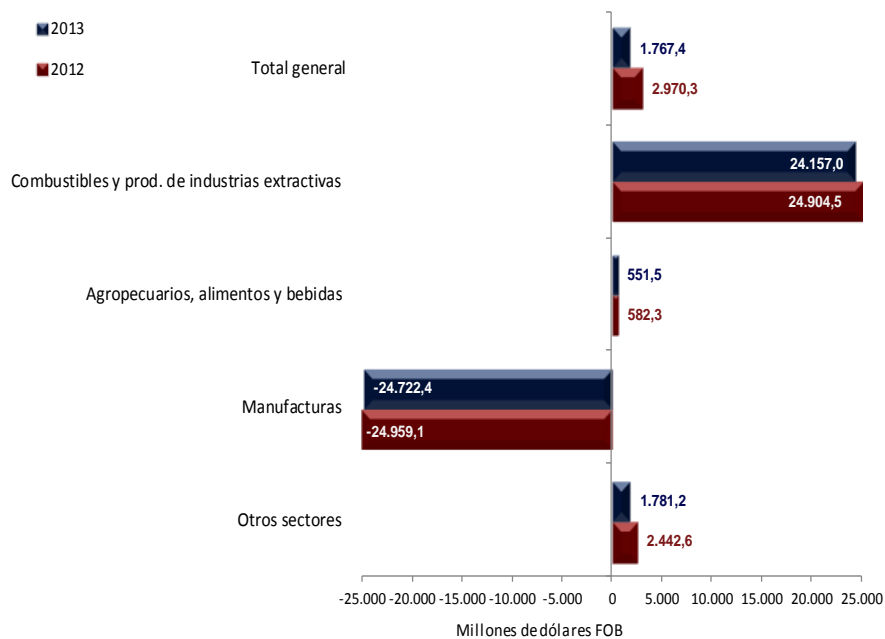


Fuente: DANE, DIAN. Cálculos: DANE - COMEX

^P Cifra preliminar

Durante los primeros nueve meses de 2013, el superávit del grupo de productos combustibles y productos de las industrias extractivas disminuyó US\$747,4 millones en comparación al mismo período del año 2012. El déficit del grupo manufacturas disminuyó US\$236,8 millones.

**Gráfico 15. Balanza comercial, por grupos de productos OMC
Enero - septiembre 2013 / 2012^P**



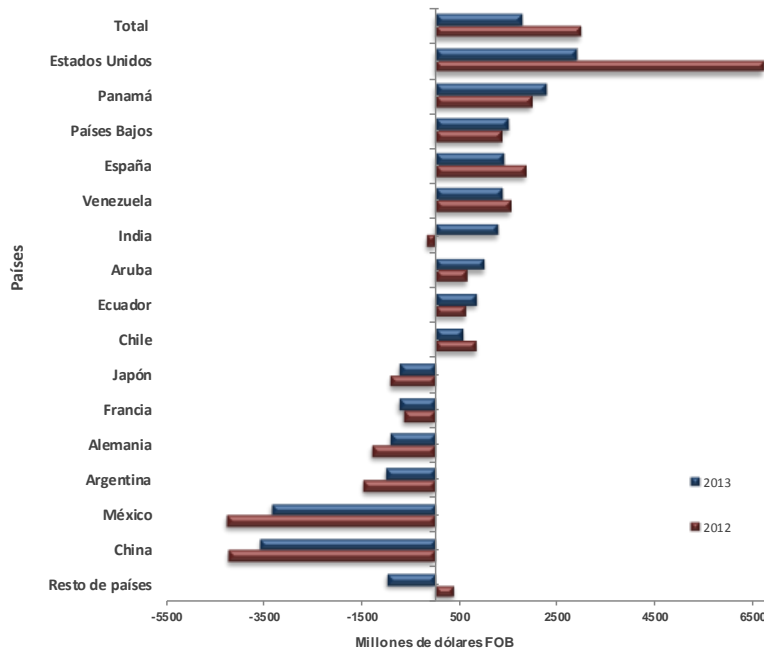
Fuente: DANE, DIAN. Cálculos: DANE - COMEX

^P Cifra preliminar

5.2 Balanza comercial según países

Enero – septiembre 2013

Gráfico 16. Balanza comercial, por países
Enero – septiembre 2013/ 2012^P



Fuente: DANE, DIAN. Cálculos: DANE – COMEX
^P Cifra preliminar

Al comparar la balanza comercial para los primeros nueve meses de 2013 con la del mismo período del año anterior, se destacan los siguientes resultados:

PAÍS	Balanza Comercial			
	Millones de dólares FOB			
	2013	2012	Diferencia 2013/2012	
Total	1.767,4	2.970,3	-1.202,9	
Países con superávit comercial 2013	Estados Unidos	2.880,2	6.710,1	-3.829,9
	Panamá	2.255,9	1.976,3	279,6
	Países Bajos	1.493,9	1.376,3	117,5
	España	1.395,4	1.854,4	-459,0
	Venezuela	1.361,9	1.540,4	-178,6
	India	1.278,9	-172,2	1.451,1
	Aruba	1.003,8	652,2	351,6
	Ecuador	846,6	626,2	220,3
	Chile	572,6	847,2	-274,5
Países con déficit comercial 2012	Japón	-739,6	-909,5	169,8
	Francia	-750,0	-653,9	-96,1
	Alemania	-913,2	-1.299,3	386,1
	Argentina	-1.010,3	-1.464,2	453,9
	México	-3.348,4	-4.270,4	921,9
	China	-3.566,7	-4.234,5	667,8
Resto de países	-993,5	391,1	-1.384,6	

Fuente: DANE, DIAN. Cálculos: DANE - COMEX
^P Cifra preliminar

FICHA METODOLÓGICA

Objetivo: Presentar la información estadística sobre importaciones correspondiente al mes de septiembre de 2013, comparada con las cifras del mismo período del año inmediatamente anterior.

Tipo de investigación: Documentos administrativos.

Fuentes de información: DIAN, a partir de las declaraciones de importación.

Periodicidad: mensual.

Cobertura: Nacional.

Principales términos utilizados:

- Importaciones: Es la introducción legal de mercancías procedentes de otros países o de una zona franca industrial colombiana, al resto del territorio aduanero nacional. Estas cifras se producen según la fecha de presentación de las declaraciones de importación ante las entidades financieras autorizadas para recaudar los tributos aduaneros.
- Valor CIF (Cost, Insurance, Freight, es decir, costo, seguro y flete): Es el precio total de la mercancía que incluye en su valor, los costos por seguros y fletes.
- Valor FOB (Free On Board): Corresponde al precio de venta de los bienes embarcados a otros países, puestos en el medio de transporte, sin incluir valor de seguro y fletes.
- País de origen: Es aquel donde se cultivaron los productos agrícolas, se extrajeron los minerales o se fabricaron los artículos manufacturados total o parcialmente, pero en este último caso, el país de origen es el que ha completado la última fase del proceso de fabricación para que el producto adopte su forma final.

Variaciones analizadas

- Variación acumulada en lo corrido del año: Variación porcentual calculada entre lo transcurrido desde enero hasta el mes de referencia del año (enero - hasta i,t), y lo transcurrido en igual período del año inmediatamente anterior (enero - hasta i,t-1).
- Variación anual: Variación porcentual calculada entre el mes del año en referencia (i,t) y el mismo mes del año inmediatamente anterior (i,t-1).
- Variación acumulada anual: Variación porcentual calculada entre el acumulado de los últimos doce meses, con relación al mes del año en referencia (i,t) y el acumulado de igual período del año inmediatamente anterior (i,t-1).

Contribución a la variación: Variación porcentual del período de referencia multiplicada por la participación porcentual del período inmediatamente anterior al de referencia.

Convenciones

- ^P Cifra preliminar de avance por falta de cobertura total y/o revisión completa de la información.
- N/A: No aplica

Impreso en la Dirección de Difusión, Mercadeo y Cultura Estadística
Departamento Administrativo Nacional de Estadística - DANE - COMEX -
Bogotá, D.C. - Colombia – Noviembre 2013