



COMERCIO EXTERIOR – IMPORTACIONES Agosto de 2006



CERTIFICADO DE GESTION DE LA CALIDAD
Código N° 8881-1
Detección de Requecimientos, Diseño, producción, análisis y difusión de las siguientes investigaciones estadísticas periódicas: Encuesta Continua de Hogares; Índice de Precios al Consumidor; Muestra Mensual Manufacturera; Comercio Exterior; Índice de Costos de Construcción de Vivienda; Índice de Costos de Construcción Pesado; Censo de Edificaciones; Muestra Mensual de Comercio al por Menor; Encuesta Anual de Servicios; Encuesta Anual Manufacturera; Encuesta Anual de Comercio; Diseño del Censo General; Encuesta Nacional Apreciativa -Muestra de Áreas; Nomenclaturas y Clasificaciones; Cuentas Trimestrales; Estadísticas Licencias de Construcción; Índice de Costos de la Educación Superior Privada; Encuesta de Microestablecimientos de Comercio, Servicios e Industrias; Estadísticas Vitales; Proyecciones de Población y Estudios Demográficos e Informe de Consulta Económica Regional; Índice precios de edificaciones nuevas; Índice de precios de vivienda nueva; cartera hipotecaria de vivienda; Índice de valoración predial; Encuesta de desempleo industrial; Encuesta de sacrificio de ganado; Encuesta de armería y Cuentas Regionales; Servicio de Asesoría en Planificación Estadística.



Contenido

1. Comportamiento general de las importaciones
 - 1.1 Importaciones según uso o destino económico
 - 1.2 Importaciones según CIU Rev.3.
 - 1.3 Importaciones según capítulos del arancel
 - 1.4 Principales productos importados según países de origen
 - 1.5 Importaciones según país de origen
 - 1.6 Importaciones según departamentos de destino

Resumen

- Durante enero - agosto de 2006, las importaciones presentaron un incremento del 21,9%, al pasar de US\$13 602,0 millones CIF a US\$16 574,2 millones CIF.
- En agosto de 2006 las importaciones se incrementaron 20,4%.
- Las importaciones de vehículos y sus partes aumentaron el 47,9% en el período enero - agosto de 2006, al pasar de US\$1 223,6 millones, a US\$1 809,5 millones, siendo originarias de México, Estados Unidos, Japón y Corea, principalmente.
- Durante los ocho meses transcurridos de 2006, las compras externas de productos originarios de México, crecieron 43,1%, resultado atribuido principalmente por aparatos y material eléctrico, de grabación o imagen y vehículos y sus partes.
- En el período enero - agosto de 2006, el 39,8% del valor CIF de las importaciones realizadas por el país se concentraron en Bogotá, D.C.; el 12,6% en Cundinamarca; el 11,9% en Antioquia; el 10,8% en el Valle del Cauca y el 24,9% en los demás departamentos.

Director Departamento
Dr. Ernesto Rojas Morales

Subdirector
Dr. Pedro José Fernández Ayala

**Director de Metodología y
Producción Estadística**
Dr. Eduardo Efraín Freire Delgado

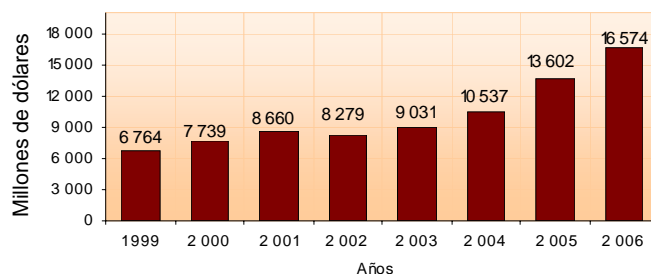


1. COMPORTAMIENTO GENERAL DE LAS IMPORTACIONES

Enero – agosto 2006

De acuerdo con las declaraciones de importación registradas por la DIAN, durante enero - agosto de 2006, las compras externas de Colombia se incrementaron en un 21,9%, al compararlas con las realizadas en el mismo período de 2005, al pasar de US\$13 602,0 millones CIF a US\$16 574,2 millones CIF.

Gráfico 1
Valor CIF de las importaciones colombianas
Total nacional
Enero - agosto (1999 - 2006)



Fuente: DIAN Cálculos: DANE

El incremento en las importaciones registradas durante los ocho meses transcurridos de 2006 obedeció fundamentalmente a las mayores compras de vehículos y sus partes con un incremento del 47,9%; calderas, máquinas y partes con el 19,9%; aparatos y material eléctrico, de grabación o imagen con el 20,6%; combustibles y aceites minerales y sus productos (Importación temporal para perfeccionamiento activo de aceite crudo de petróleo o de mineral bituminoso), con un incremento del 45,9% e instrumentos y aparatos de óptica, fotografía y cinematografía, con el 41,1%. (Ver cuadro 7).

Las compras externas de calderas, máquinas y partes representaron el 13,2% del total de las importaciones realizadas durante enero – agosto de 2006, seguido de aparatos y material eléctrico, de grabación o imagen con el 12,8%; vehículos y sus partes con el 10,9%; productos químicos orgánicos con el 6,9%; y materias plásticas y manufacturas con el 4,3%.

Cuadro 1
Variación porcentual del valor CIF de las importaciones
Total nacional

Período	2006	2005	2004	2003
Enero - agosto	21,9	29,1	16,7	9,1
Agosto	20,4	33,4	29,2	-1,8
Últimos 12 meses a agosto	21,9	28,9	14,4	8,1

Fuente: DIAN Cálculos: DANE

□ □ □

Cuadro 2
Principales importaciones, según capítulos de arancel
Total nacional
Enero - agosto (2006 - 2005)

Descripción	Participación (%)	Descripción	Participación (%)
2006		2005	
Total	100,0	Total	100,0
Calderas, máquinas y partes	13,2	Calderas, máquinas y partes	13,4
Aparatos y material eléctrico, de grabación o imagen	12,8	Aparatos y material eléctrico, de grabación o imagen	12,9
Vehículos y sus partes	10,9	Vehículos y sus partes	9,0
Productos químicos orgánicos	6,9	Productos químicos orgánicos	7,5
Materias plásticas y manufacturas	4,3	Materias plásticas y manufacturas	4,6
Fundición, hierro y acero	4,0	Fundición, hierro y acero	4,5
Cereales	3,2	Navegación aérea o espacial	3,6
Combustibles y aceites minerales y sus productos	3,1	Cereales	3,0
Instrumentos y aparatos de óptica, fotografía, cinematografía	3,0	Productos farmacéuticos	2,6
Productos farmacéuticos	2,9	Instrumentos y aparatos de óptica, fotografía, cinematografía	2,6
Navegación aérea o espacial	2,8	Combustibles y aceites minerales y sus productos	2,6
Caucho y manufacturas	2,1	Papel, cartón y sus manufacturas	2,2
Papel, cartón y sus manufacturas	1,9	Caucho y manufacturas	2,1
Productos diversos de las industrias químicas	1,9	Productos diversos de las industrias químicas	2,0
Demás capítulos	27,0	Demás capítulos	27,4

Fuente: DIAN Cálculos: DANE

El 26,4% de las importaciones colombianas fueron originarias de Estados Unidos, los principales productos importados son las demás aeronaves (por ejemplo helicópteros y aviones), maíz y, derivados halogenados de los hidrocarburos.

Cuadro 3
Principales importaciones, según país de origen
Total nacional
Enero - agosto (2006 - 2005)

Pais	Part (%)	Pais	Part (%)
2006		2005	
Estados Unidos	26,4	Estados Unidos	29,1
México	8,9	México	7,5
China	7,9	China	7,1
Brasil	7,1	Brasil	6,6
Venezuela	6,0	Venezuela	5,4
Japón	3,6	Alemania	3,6
Alemania	3,5	Japón	3,3
Corea	3,0	Corea	3,0
Ecuador	2,6	Ecuador	2,5
Argentina	2,3	Argentina	1,9
Perú	1,9	Canadá	1,8
Chile	1,9	Chile	1,8
Demás países	24,9	Demás países	26,4

Fuente: DIAN Cálculos: DANE



Cuadro 4
Variación porcentual del valor CIF en dólares de los principales países de origen, según principales productos importados
Total nacional
Enero - agosto 2006/2005

	México	
Descripción	Variación	Contribución
Aparatos y material eléctrico, de grabación o imagen	56,0	20,4
Vehículos y sus partes	82,2	11,8
Calderas, máquinas y partes	34,2	3,7
Productos químicos orgánicos	31,1	2,3
Demás capítulos	15,6	4,8
Total	43,1	43,1
	Estados Unidos	
Calderas, máquinas y partes	23,1	4,0
Vehículos y sus partes	42,1	1,6
Instrumentos y aparatos de óptica, fotografía, cinematografía	33,5	1,2
Residuos industrias alimentarias. Alimentos para animales	52,6	0,8
Demás capítulos	4,0	3,0
Total	10,6	10,6
	China	
Calderas, máquinas y partes	51,5	7,9
Aparatos y material eléctrico, de grabación o imagen	25,0	7,1
Vehículos y sus partes	102,5	3,1
Disposiciones de tratamiento especial ^a	225,9	3,0
Instrumentos y aparatos de óptica, fotografía, cinematografía	77,9	1,7
Demás capítulos	24,8	12,3
Total	35,1	35,1
	Brasil	
Aparatos y material eléctrico, de grabación o imagen	46,0	5,6
Combustibles y aceites minerales y sus productos	*	3,4
Aluminio y sus manufacturas	152,6	3,4
Azúcares y artículos confitería	*	2,1
Calderas, máquinas y partes	14,3	1,5
Demás capítulos	20,8	15,5
Total	31,4	31,4
	Venezuela	
Combustibles y aceites minerales y sus productos	278,1	14,5
Vehículos y sus partes	100,7	8,4
Aluminio y sus manufacturas	73,5	4,9
Productos químicos orgánicos	33,4	4,2
Abonos	64,1	1,2
Demás capítulos	3,8	2,5
Total	35,7	35,7
	Japón	
Vehículos y sus partes	42,9	13,6
Aparatos y material eléctrico, de grabación o imagen	78,1	5,5
Fundición, hierro y acero	60,9	5,3
Calderas, máquinas y partes	16,7	3,9
Caucho y manufacturas	19,6	1,5
Instrumentos y aparatos de óptica, fotografía, cinematografía	20,7	1,4
Demás capítulos	20,4	3,0
Total	34,2	34,2

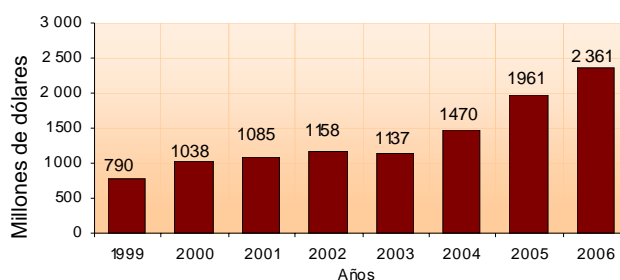
Fuente: DIAN Cálculos: DANE

^a Variación superior a 500%a Corresponden a motocicletas de cilindrada inferior o igual a 185 cm³.

Agosto

Durante agosto de 2006, las importaciones se incrementaron un 20,4% al pasar de US\$1 960,6 millones en agosto de 2005, a US\$2 360,9 millones en el mismo mes de 2006. Este resultado fue ocasionado por las mayores compras externas de vehículos y sus partes con el 47,3%, seguido de productos químicos orgánicos con un incremento del 31,9%.

Gráfico 2
Valor CIF de las importaciones colombianas
Total nacional
Agosto (1999 - 2006)



Fuente: DIAN Cálculos: DANE

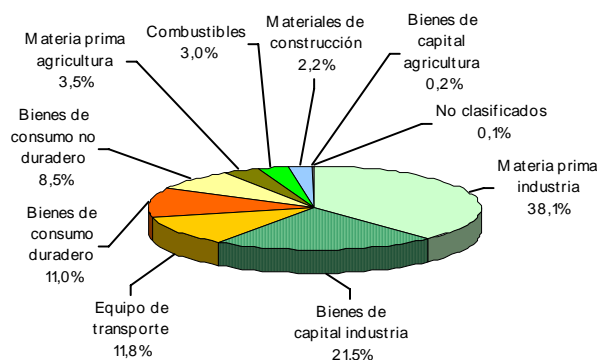
Importaciones según uso o destino económico – CUODE

Enero - agosto 2006

Al considerar el valor CIF de las importaciones realizadas por Colombia durante el período enero – agosto de 2006, según el uso o destino económico, se obtienen los siguientes resultados:

- Las importaciones de materias primas y productos intermedios participaron con el 44,6%, incluye combustibles (3,0%), materias primas y productos intermedios para la agricultura (3,5%) y materias primas y productos intermedios para la industria (38,1%).
- Las importaciones del grupo de bienes de capital y materiales de construcción, participaron con el 35,8% incluye materiales de construcción (2,2%), bienes de capital para la industria (21,5%), bienes de capital para la agricultura (0,2%) y equipo de transporte (11,8%).
- Las importaciones de bienes de consumo participaron con el 19,6%, incluye bienes de consumo duraderos (11,0%) y no duraderos (8,5%).
- Los bienes diversos y no clasificados participaron con el 0,1%.

Gráfico 3
Distribución porcentual del valor CIF de las importaciones según CUODE
Total nacional
Enero - agosto 2006



Fuente: DIAN Cálculos: DANE

Las importaciones de materias primas y productos intermedios se incrementaron un 18,0% durante enero - agosto de 2006 y contribuyeron con 8,3 puntos porcentuales a la variación del 21,9% registrada en las importaciones, resultado atribuible al incremento del 17,2% en las compras externas de materias primas y productos intermedios para la industria.

Este último comportamiento se explica, principalmente, por el incremento registrado en los renglones de productos mineros y productos químicos y farmacéuticos.

Las compras externas de combustibles, lubricantes y conexos registraron un incremento del 47,1% y contribuyeron con 1,2 puntos porcentuales a la variación; así mismo, las importaciones de materias primas y productos intermedios para la agricultura se incrementaron en un 7,4%.



Cuadro 5
Variación porcentual del valor CIF de las importaciones, según grupos y subgrupos de la CUODE
Total nacional
Enero - agosto 2006/2005

Grupos y subgrupos	Variación %	Contribución a la variación	
		Total	Del grupo
Total	21,9	21,9	
Bienes de consumo	33,0	5,9	33,0
Consumo no duradero	23,6	2,0	11,1
Consumo duradero	41,3	3,9	22,0
Materias primas y productos Intermedios	18,0	8,3	18,0
Combustibles, lubricantes y conexos	47,1	1,2	2,6
Materia prima y productos intermedios para la agricultura	7,4	0,3	0,6
Materia prima y productos Intermedios para la industria	17,2	6,8	14,8
Bienes de capital y material de construcción	21,3	7,6	21,3
Materiales de construcción	33,6	0,7	1,9
Bienes de capital para la agricultura	-2,8	0,0	0,0
Bienes de capital para la industria	19,2	4,2	11,7
Equipo de transporte	23,7	2,8	7,6
Diversos y no clasificados	12,3	0,0	

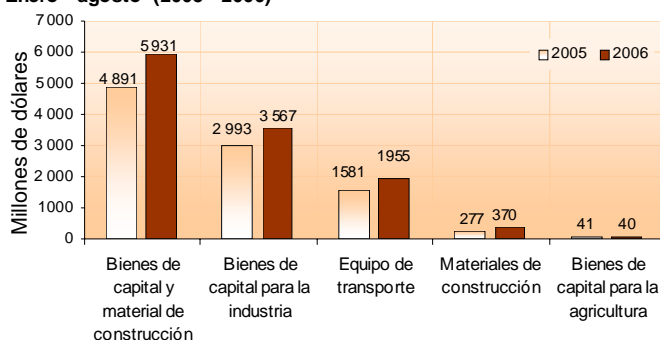
Fuente: DIAN Cálculos: DANE

Las importaciones de bienes de capital y material de construcción, se incrementaron un 21,3% durante los ocho meses transcurridos de 2006, y contribuyeron con 7,6 puntos porcentuales a la variación total del 21,9%.

Dentro de este grupo de productos, las importaciones de bienes de capital para la industria aumentaron el 19,2% y contribuyeron con 4,2 puntos porcentuales; los principales aportes a este resultado corresponden a máquinas y aparatos de oficina y otro equipo fijo.

Igualmente, se presenta incremento en las compras externas de equipo de transporte del 23,7%, materiales de construcción del 33,6%, en contraste se registró disminución de las compras externas de bienes de capital para la agricultura, del 2,8%.

Gráfico 4
Valor CIF de las importaciones de bienes de capital y materiales de construcción
Total nacional
Enero - agosto (2005 - 2006)



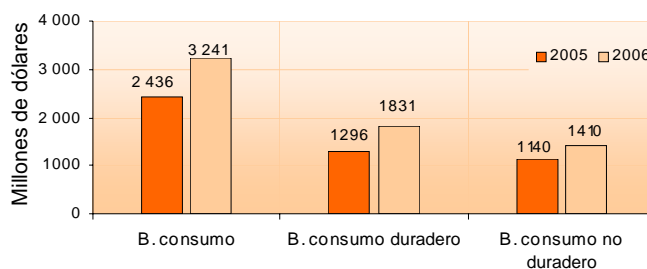
Fuente: DIAN Cálculos: DANE

Durante enero – agosto de 2006, las compras externas de bienes de consumo aumentaron el 33,0% y contribuyeron con 5,9 puntos porcentuales a la variación total.

Dentro de este grupo de productos, las compras externas de bienes de consumo duradero aumentaron el 41,3% y contribuyeron con 3,9 puntos porcentuales. El principal aporte a este resultado correspondió a las importaciones de vehículos de transporte particular, que se incrementaron el 50,3%.

En 23,6% se incrementaron las importaciones de bienes de consumo no duradero, al pasar de US\$1 140,0 millones durante el período enero - agosto de 2005 a US\$1 409,5 millones en igual período de 2006.

Gráfico 5
Valor CIF de las importaciones de bienes de consumo
Total nacional
Enero - agosto (2005 - 2006)

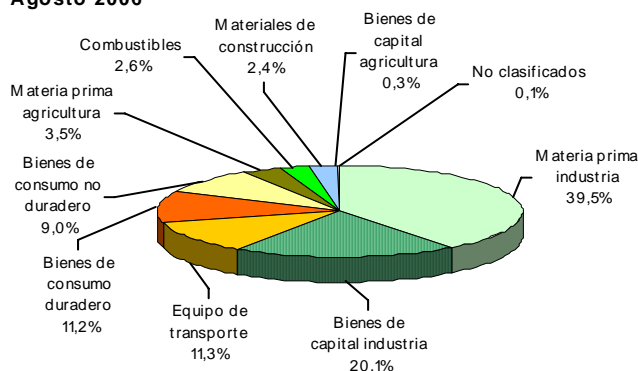


Fuente: DIAN Cálculos: DANE

Agosto

Según el valor CIF de las importaciones realizadas por Colombia durante agosto de 2006, las compras externas de materias primas para la industria participaron con el 39,5% del total importado; las de bienes de capital para la industria con el 20,1%; las de equipo de transporte con el 11,3%; las de bienes de consumo duradero con el 11,2% y las de bienes de consumo no duradero con el 9,0%.

Gráfico 6
Distribución porcentual del valor CIF de las importaciones, según CUODE
Agosto 2006



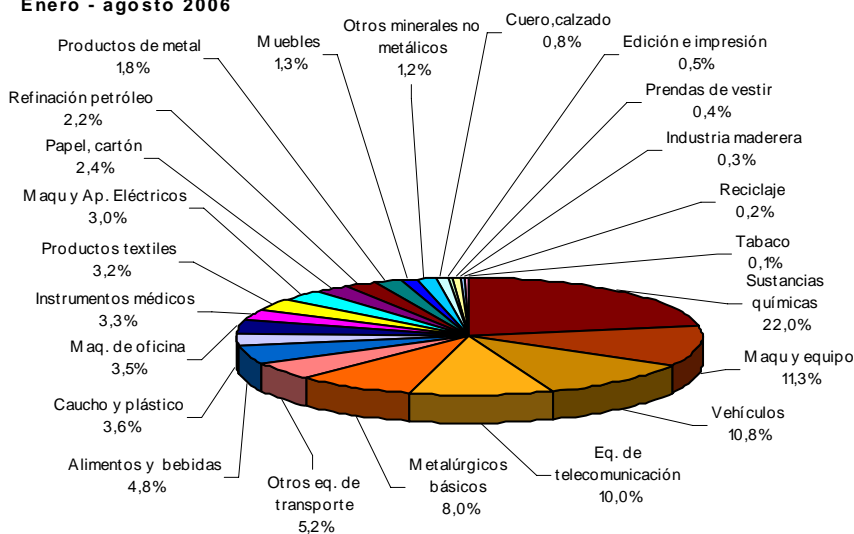
Fuente: DIAN Cálculos: DANE

1.2 Importaciones según CIU¹

Enero – agosto 2006

Durante enero – agosto de 2006, las compras externas de productos industriales representaron el 93,9% del total de las importaciones de Colombia, las del sector agropecuario, ganadería, caza y silvicultura el 4,7%; las del sector minero el 1,3% y el 0,1% los demás sectores. (Ver cuadro A3 del anexo).

Gráfico 7
Distribución porcentual del valor CIF de las importaciones industriales, según CIU Rev.3
Total nacional
Enero - agosto 2006



Fuente: DIAN Cálculos: DANE

Las importaciones de productos del sector industrial, presentaron incremento del 21,6%, al pasar de US\$12 805,2 millones CIF durante enero – agosto de 2005, a US\$15 565,3 millones en igual período de 2006.

El resultado de productos industriales obedeció al comportamiento en las compras externas de fabricación de vehículos automotores, remolques y semiremolques (CIU 34), que presentaron incremento del 46,3%, contribuyendo con 3,9 puntos porcentuales a la variación total.

Dentro del grupo, el resultado fue ocasionado principalmente por las mayores compras externas de vehículos automotores y sus motores, que presentó incremento del 55,7%, y una contribución de 3,7 puntos porcentuales a la variación total.

Así mismo, las compras externas de fabricación de sustancias químicas y productos químicos (CIU 24) registraron incremento de 14,5%, y una contribución de 3,2 puntos porcentuales a la variación total, resultado ocasionado por el comportamiento positivo en las importaciones de otros productos químicos, que presentó un incremento del 21,4% y contribuyó con 1,7 puntos porcentuales a la variación total.

¹ Clasificación Industrial Internacional Uniforme Revisión 3.



Cuadro 6
Variación porcentual del valor CIF de las importaciones, según CIU Rev.3
Total nacional
Enero - agosto 2006/2005

Descripción	Variación (%)	Contribución a la variación	
		Total	Del grupo
Total	21,9	21,9	
Sector agropecuario, ganadería, caza y silvicultura	16,2	0,8	
Sector minero	87,9	0,7	
Sector industrial	21,6	20,3	21,6
Productos alimenticios y bebidas	22,3	1,0	1,1
Productos de tabaco	7,8	0,0	0,0
Fabricación de productos textiles	17,9	0,5	0,6
Fabricación de prendas de vestir	22,8	0,1	0,1
Cuero y sus derivados; calzado	28,2	0,2	0,2
Industria maderera	24,7	0,1	0,1
Papel, cartón y sus productos	7,8	0,2	0,2
Actividades de edición e impresión	4,8	0,0	0,0
Fabricación de productos de la refinación del petróleo	22,5	0,5	0,5
Fabricación de sustancias y productos químicos	14,5	3,2	3,4
Fabricación de productos de caucho y plástico	21,2	0,7	0,8
Otros productos minerales no metálicos	25,6	0,3	0,3
Fabricación de productos metalúrgicos básicos	25,6	1,9	2,0
Productos elaborados de metal	34,1	0,5	0,6
Fabricación de maquinaria y equipo	17,1	1,9	2,0
Fabricación de maquinaria de oficina	25,9	0,8	0,9
Fabricación de maquinaria y aparatos eléctricos	17,2	0,5	0,5
Fabricación de equipos de telecomunicaciones	21,1	2,0	2,1
Fabricación de instrumentos médicos	42,6	1,1	1,2
Fabricación de vehículos	46,3	3,9	4,2
Fabricación de otros tipos de transporte	5,9	0,3	0,4
Fabricación de muebles; industrias manufactureras	35,7	0,4	0,4
Reciclaje	114,6	0,1	0,1
Demás sectores	19,3	0,0	

Fuente: DIAN Cálculos: DANE

Las compras externas del sector minero registraron crecimiento del 87,9% durante enero – agosto de 2006, al compararlas con el mismo período de 2005 debido a las mayores compras de productos correlacionados en el renglón extracción de petróleo crudo y gas natural.

Según esta clasificación, las importaciones de productos del sector agropecuario, ganadería, caza y silvicultura, aumentaron el 16,2%, resultado explicado por el crecimiento del 16,5%, de la producción agrícola.

Agosto

Durante agosto de 2006, se registraron importaciones del sector industrial por US\$2 208,0 millones, equivalentes a una participación del 93,5% dentro del total de las importaciones; el sector agropecuario, ganadería, caza y silvicultura participó con el 4,7%, el sector minero significó el 1,7%, y los demás sectores el 0,1%.

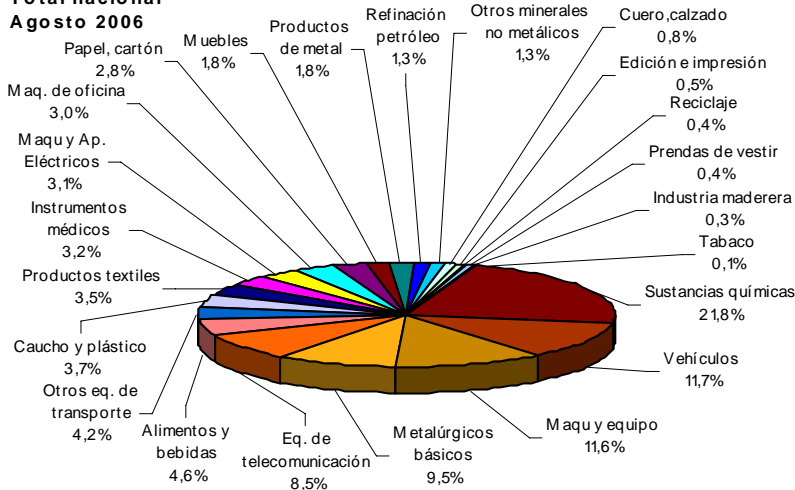
Las importaciones de productos del sector industrial se incrementaron un 21,7% y contribuyeron con 20,1 puntos porcentuales a la variación de agosto; resultado ocasionado principalmente por el aumento en las compras externas de fabricación de sustancias y productos químicos, al pasar de US\$385,0 millones, durante agosto de 2005, a US\$482,1 millones, en el mismo mes de 2006.

Así mismo, se registró incremento del 51,1% en las importaciones de fabricación de vehículos, remolques y semiremolques, equivalente a una contribución de 4,5 puntos porcentuales a la variación, debido principalmente a las mayores compras externas de fabricación de vehículos automotores y sus motores, al pasar de US\$135,3 millones en agosto de 2005 a US\$219,3 millones en igual mes de 2006.

Gráfico 8
Distribución porcentual del valor CIF de las importaciones
industriales, según CIU Rev.3

Total nacional

Agosto 2006



Fuente: DIAN Cálculos: DANE

1.3 Importaciones según capítulos del arancel

Enero - agosto 2006

Según capítulos de arancel de aduanas, se observa que el incremento del total de las importaciones, se sustentó en las mayores compras de productos del capítulo 87 (vehículos y sus partes) con un incremento de 47,9%, al pasar de US\$1 223,6 millones, durante los ocho meses transcurridos de 2005, a US\$1 809,5 millones en el mismo período de 2006. (Ver cuadro A5 del anexo).

Le siguen en importancia las compras externas de calderas, máquinas y partes (capítulo 84) que se incrementaron el 19,9%; aparatos y material eléctrico, de grabación o imagen (capítulo 85), el 20,6%; combustibles y aceites minerales y sus productos (capítulo 27), el 45,9%; instrumentos y aparatos de óptica, fotografía y cinematografía (capítulo 90), el 41,1%, y productos químicos orgánicos (capítulo 29), el 12,7%.

Cuadro 7
Variación porcentual del valor CIF de importaciones colombianas según
principales capítulos
Total nacional
Enero - agosto 2006/2005

Descripción	Variación %	Contribución a la variación
Total	21,9	21,9
Vehículos y sus partes	47,9	4,3
Calderas, máquinas y partes	19,9	2,7
Aparatos y material eléctrico, de grabación o imagen	20,6	2,7
Combustibles y aceites minerales y sus productos	45,9	1,2
Instrumentos y aparatos de óptica, fotografía	41,1	1,1
Productos químicos orgánicos	12,7	0,9
Cereales	30,9	0,9
Demás capítulos	16,5	8,1

Fuente: DIAN Cálculos: DANE

Agosto

Las compras externas de calderas máquinas y partes participaron con el 12,9% del total de las importaciones colombianas realizadas en agosto de 2006; vehículos y sus partes, con el 11,7%; aparatos y material eléctrico, de grabación o imagen con el 11,5%; productos químicos orgánicos con el 6,5%; fundición, hierro y acero con el 4,9%; materias plásticas y manufacturas con el 4,3%; cereales con el 3,2% y productos farmacéuticos con el 3,0%. (Ver cuadro A5 del anexo)



El incremento en las importaciones colombianas registrado en agosto de 2006, se atribuye principalmente a las mayores compras externas de vehículos y sus partes, al pasar de US\$187,5 millones en agosto de 2005, a US\$276,2 millones en el mismo mes de 2006.

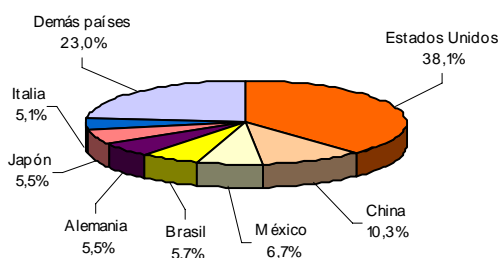
Las importaciones de productos químicos orgánicos se incrementaron un 31,9% y contribuyeron con 1,9 puntos porcentuales a la variación total de 20,4% de las importaciones.

1.4 Principales productos importados según países de origen

Enero – agosto 2006

Las importaciones de calderas, máquinas y partes, se ubicaron en el primer renglón de las compras realizadas por Colombia, al participar con el 13,2%. Estas importaciones son originarias principalmente de Estados Unidos y en menor proporción China. Las importaciones originarias de México registraron incremento del 34,2% al pasar de US\$109,8 millones, durante enero – agosto de 2005, a US\$147,5 millones, en igual período de 2006; así mismo las compras externas de estos productos originarios de China aumentaron un 51,5%.

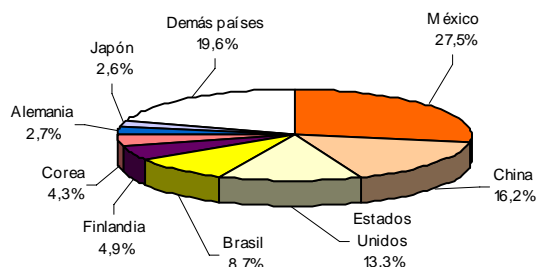
Gráfico 9
Distribución porcentual del valor CIF de las importaciones de calderas, máquinas y partes Total nacional Enero - agosto 2006



Fuente: DIAN Cálculos: DANE

Las importaciones de aparatos y material eléctrico, de grabación o imagen que realizó Colombia durante los ocho meses transcurridos de 2006, se ubicaron en el segundo renglón de importancia y fueron originarios principalmente de México, China y Estados Unidos. Las compras externas de estos productos originarios de México, crecieron el 56,0%, al pasar de US\$374,6 millones en el periodo enero - agosto de 2005 a US\$584,4 millones en el mismo período de 2006.

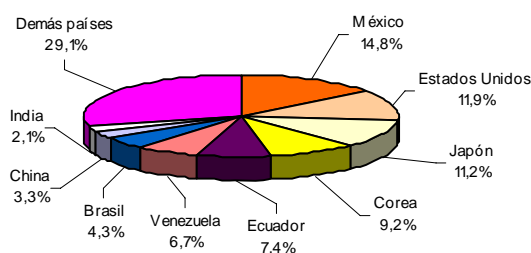
Gráfico 10
Distribución porcentual del valor CIF de las importaciones de aparatos y material eléctrico, de grabación o imagen Total nacional Enero - agosto 2006



Fuente: DIAN Cálculos: DANE

Durante enero – agosto de 2006, Colombia importó vehículos y sus partes, principalmente de México, Estados Unidos, Japón y Corea. Las compras externas de estos productos originarios de México registraron incremento del 82,2%, al pasar de US\$147,4 millones durante el período enero - agosto de 2005, a US\$268,5 millones en igual lapso de 2006; así mismo, las importaciones de estos productos originarios de Japón presentaron crecimiento al pasar de US\$141,2 millones, a US\$201,9 millones en el período enero – agosto de 2006.

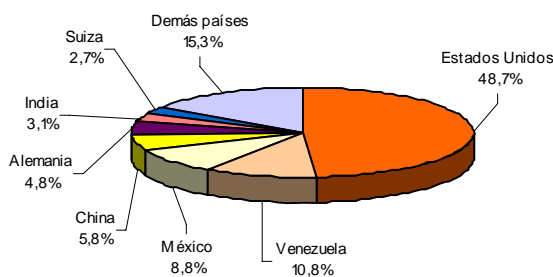
Gráfico 11
Distribución porcentual del valor CIF de las importaciones de vehículos y sus partes
Total nacional
Enero - agosto 2006



Fuente: DIAN Cálculos: DANE

En los ocho meses transcurridos de 2006, se registraron importaciones de productos químicos orgánicos originarios principalmente de Estados Unidos. Los originarios de Venezuela, registraron un incremento del 33,4%, al pasar de US\$92,6 millones, durante enero – agosto de 2005, a US\$123,5 millones en igual período de 2006.

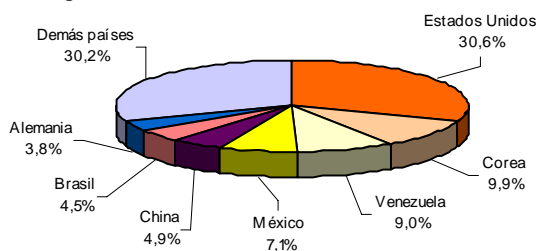
Gráfico 12
Distribución porcentual del valor CIF de las importaciones de productos químicos orgánicos
Total nacional
Enero - agosto 2006



Fuente: DIAN Cálculos: DANE

Las importaciones de materias plásticas en el período enero – agosto de 2006 participaron con el 4,3% del total de las importaciones, siendo originarias principalmente de Estados Unidos y en menor proporción Corea y Venezuela. Dentro de este grupo se destaca el incremento en las importaciones originarias de Corea, las cuales crecieron un 30,2%, al pasar de US\$54,5 millones, durante los ocho meses transcurridos de 2005, a US\$70,9 millones en el mismo lapso de 2006.

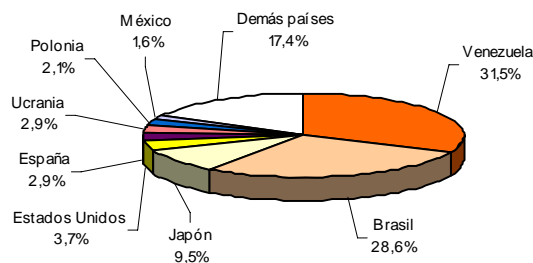
Gráfico 13
Distribución porcentual del valor CIF de las importaciones de materias plásticas Total nacional Enero - agosto 2006



Fuente: DIAN Cálculos: DANE

En el período enero – agosto de 2006 se registraron importaciones de fundición, hierro y acero originarias de Venezuela y Brasil principalmente, las importaciones originarias de Japón registraron incremento del 60,9%, al pasar de US\$38,7 millones durante enero - agosto de 2005, a US\$62,3 millones durante el mismo período de 2006.

Gráfico 14
Distribución porcentual del valor CIF de las importaciones de fundición, hierro y acero Total nacional Enero - agosto 2006



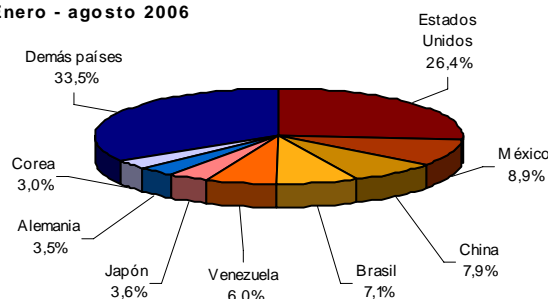
Fuente: DIAN Cálculos: DANE

1.5 Importaciones según país de origen

Enero – agosto 2006

De acuerdo con las declaraciones de importación, las mercancías compradas por Colombia y señaladas como originarias de Estados Unidos, participaron con el 26,4% del total registrado en el período enero – agosto de 2006; de México con el 8,9%; de China con el 7,9%; de Brasil con el 7,1%; de Venezuela con el 6,0%; de Japón con el 3,6%; de Alemania con el 3,5% y de Corea con el 3,0%.

Gráfico 15
Distribución porcentual del valor CIF de las importaciones, según países de origen
Total nacional
Enero - agosto 2006



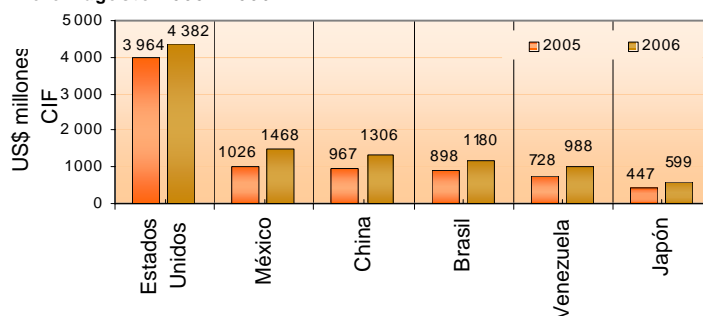
Fuente: DIAN Cálculos: DANE

Por países de origen y de acuerdo con la contribución a la variación, los principales incrementos se presentaron en los productos originarios de México, al pasar de US\$1 026,3 millones durante enero – agosto de 2005, a US\$1 468,4 millones en el mismo período de 2006.

El crecimiento de las importaciones originarias de México se explica principalmente por el incremento de las compras externas de aparatos y material eléctrico, de grabación o imagen y vehículos y sus partes. Por su parte, el incremento registrado en las importaciones de Estados Unidos corresponden principalmente a calderas, máquinas y partes y vehículos y sus partes.

Así mismo se presentó incremento en las importaciones originarias de China (35,1%), Brasil (31,4%), Venezuela (35,7%) y Japón (34,2%).

Gráfico 16
Valor CIF de las importaciones, según países de origen
Total nacional
Enero - agosto 2005 - 2006



Fuente: DIAN Cálculos: DANE



Por el contrario, las compras externas de productos originarios de Bolivia disminuyeron el 43,6%, este resultado fue ocasionado principalmente por la disminución de las importaciones de residuos de industrias alimentarias, alimentos para animales.

Cuadro 8
Variación porcentual del valor CIF de las importaciones según países de origen
Total nacional
Enero - agosto 2006/2005

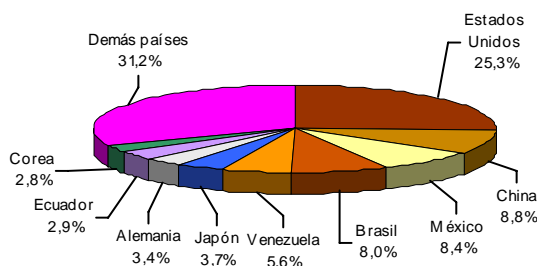
Países	Variación %	Contribución a la variación
México	43,1	3,3
Estados Unidos	10,6	3,1
China	35,1	2,5
Brasil	31,4	2,1
Venezuela	35,7	1,9
Japón	34,2	1,1
Argentina	44,4	0,9
Países Bajos	101,9	0,8
Bolivia	-43,6	-0,4
Demás países	17,7	6,6
Total	21,9	21,9

Fuente: DIAN Cálculos: DANE

Agosto

El 25,3% de las importaciones realizadas durante agosto de 2006, fueron originarias de Estados Unidos; el 8,8% de China; el 8,4% de México, el 8,0%; de Brasil, el 5,6% de Venezuela, el 3,7% de Japón, el 3,4%; de Alemania, el 2,9%, de Ecuador y el 2,8% de Corea.

Gráfico 17
Distribución porcentual del valor CIF de las importaciones según países de origen
Total nacional
Agosto 2006



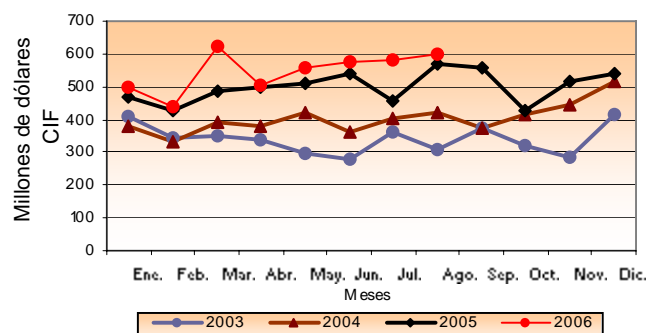
Fuente: DIAN Cálculos: DANE

De acuerdo con la contribución a la variación, los mayores incrementos se observaron en las importaciones originarias de Brasil, al pasar de US\$121,5 millones, durante agosto de 2005, a US\$188,1 millones en igual mes de 2006; de China al registrar incremento del 32,5%; y de Venezuela, el 42,5%.

Por el contrario, las compras externas de productos originarios de Trinidad y Tobago disminuyeron el 83,4% en agosto de 2006.

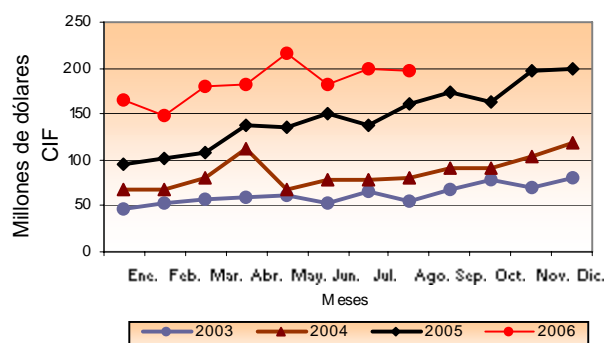
Evolución de las importaciones mensuales por principales países de origen

Gráfico 18
Importaciones originarias de Estados Unidos
Total nacional
2003 - 2006 (Agosto)



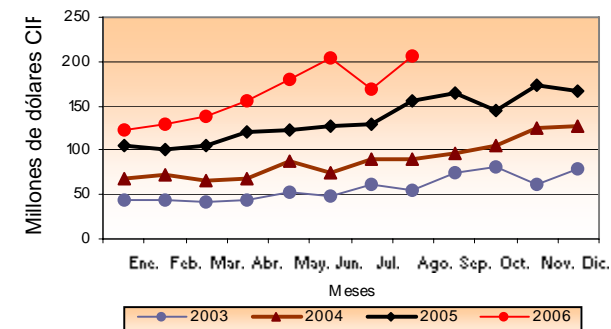
Fuente: DIAN Cálculos: DANE

Gráfico 19
Importaciones originarias de México
Total nacional
2003 - 2006 (Agosto)



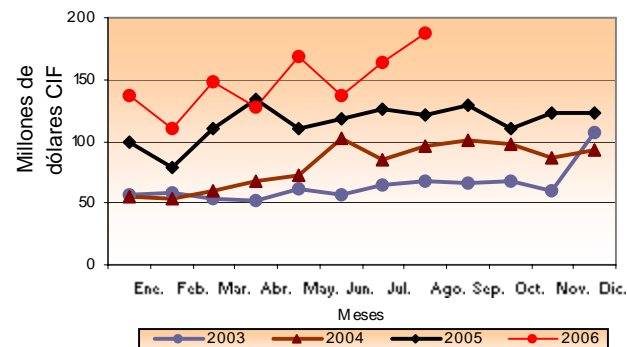
Fuente: DIAN Cálculos: DANE

Gráfico 20
Importaciones originarias de China
Total nacional
2003 - 2006 (Agosto)



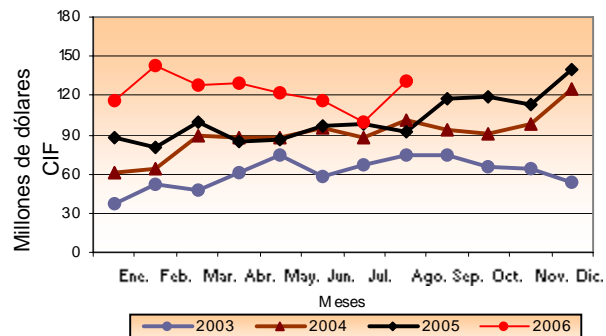
Fuente: DIAN Cálculos: DANE

Gráfico 21
Importaciones originarias de Brasil
Total nacional
2003 - 2006 (Agosto)



Fuente: DIAN Cálculos: DANE

Gráfico 22
Importaciones originarias de Venezuela
Total nacional
2003 - 2006 (Agosto)



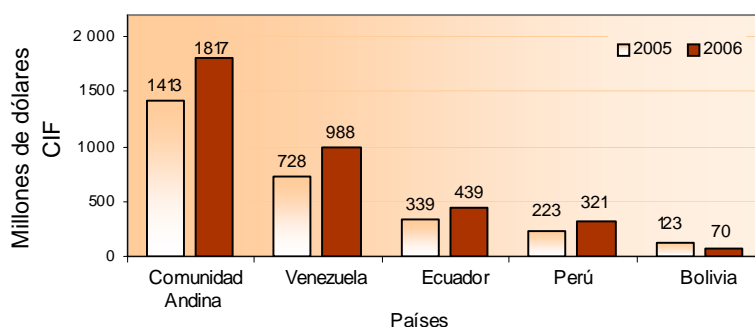
Fuente: DIAN Cálculos: DANE

Importaciones originarias de los países de la Comunidad Andina

Enero - agosto 2006

Las importaciones colombianas realizadas desde los países de la Comunidad Andina de Naciones - CAN (Venezuela, Ecuador, Perú y Bolivia), aumentaron el 28,6% al pasar de US\$1 413,2 millones CIF durante el período enero – agosto de 2005, a US\$1 817,2 millones CIF en igual período de 2006. Se incrementaron las compras externas originarias de Venezuela en un 35,7%, de Ecuador un 29,3%; de Perú un 44,2%, mientras las importaciones originarias de Bolivia registraron disminución del 43,6%.

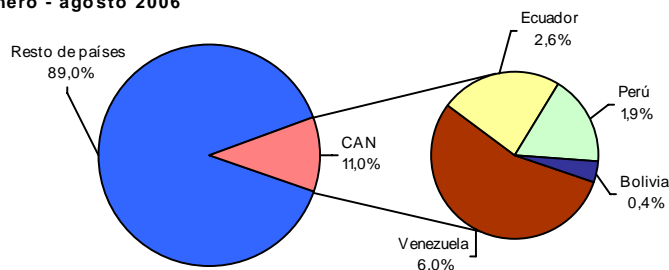
Gráfico 23
Importaciones a los países de Comunidad Andina
Total nacional
Enero - agosto 2005 -2006



Fuente: DIAN Cálculos: DANE

Las importaciones originarias de la Comunidad Andina participaron con el 11,0% del total de las compras externas realizadas por Colombia.

Gráfico 24
Distribución porcentual del valor CIF de las importaciones
de la Comunidad Andina de Naciones
Total nacional
Enero - agosto 2006

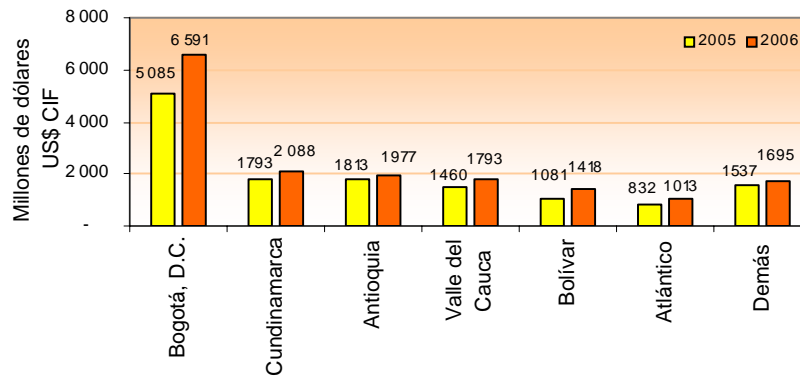


Fuente: DIAN Cálculos: DANE

1.6 Importaciones según departamentos de destino

En el período enero - agosto de 2006, el 39,8% del valor CIF de las importaciones realizadas por el país se concentraron en Bogotá, D.C.; el 12,6% en Cundinamarca; el 11,9% en Antioquia; el 10,8% en el Valle del Cauca y el 24,9% en los demás departamentos.

Gráfico 25
Importaciones según departamento de destino
Total nacional
Enero - agosto 2005 - 2006



Fuente: DIAN Cálculos: DANE

El incremento del 29,6% registrado en las importaciones destinadas al departamento de Bogotá, D.C., contribuyó con 11,1 puntos porcentuales a la variación del 21,9% registrada en el total de las importaciones.

Cuadro 8
Variación porcentual del valor CIF de las importaciones según departamento de destino
Total nacional
Enero - agosto 2006/2005

Departamentos	Variación (%)	Contribución
Bogotá, D.C.	29,6	11,1
Bolívar	31,1	2,5
Valle del Cauca	22,8	2,4
Cundinamarca	16,4	2,2
Atlántico	21,6	1,3
Antioquia	9,1	1,2
Demás departamentos	10,3	1,2
Total	21,9	21,9

Fuente: DIAN Cálculos: DANE



Agosto

Durante el mes de agosto de 2006, el 38,0% del total de las importaciones colombianas se destinaron a Bogotá, D.C.; el 13,2% a Cundinamarca; el 12,1% a Antioquia; el 11,2% al Valle del Cauca y el 25,5% a los demás departamentos (Ver cuadro A7 del anexo).

El incremento del 23,8%, en las importaciones destinadas a Bogotá, D.C., contribuyó con 8,8 puntos porcentuales a la variación del 20,4% del total de las importaciones durante agosto de 2006.

Cuadro 9
Variación porcentual del valor CIF de las importaciones según departamento de destino
Total nacional
Agosto 2006/2005

Departamentos	Variación (%)	Contribución
Bogotá, D.C.	23,8	8,8
Valle del Cauca	28,7	3,0
Bolívar	39,4	2,8
Cundinamarca	14,2	2,0
Atlántico	24,9	1,5
Antioquia	10,9	1,4
Demás departamentos	7,1	0,9
Total	20,4	20,4

Fuente: DIAN Cálculos: DANE



IMPORTACIONES FICHA METODOLÓGICA

Objetivo: presentar la información estadística sobre importaciones correspondiente al período enero - agosto de 2006, comparada con las cifras del mismo período del año inmediatamente anterior.

Tipo de investigación: documentos administrativos.

Fuentes de información: DIAN, a partir de las declaraciones de importación.

Periodicidad: mensual.

Cobertura: nacional.

Principales términos utilizados:

- Importaciones: es la introducción legal de mercancías procedentes de otros países o de una zona franca industrial colombiana, al resto del territorio aduanero nacional. Estas cifras se producen según la fecha de presentación de las declaraciones de importación ante las entidades financieras autorizadas para recaudar los tributos aduaneros.
- Valor CIF (Cost, Insurance, Freight, es decir, costo, seguro y flete): es el precio total de la mercancía que incluye en su valor, los costos por seguros y fletes.
- Valor FOB (Free On Board): corresponde al precio de venta de los bienes embarcados a otros países, puestos en el medio de transporte, sin incluir valor de seguro y fletes.
- País de origen: es aquel donde se cultivaron los productos agrícolas, se extrajeron los minerales o se fabricaron los artículos manufacturados total o parcialmente, pero en este último caso, el país de origen es el que ha completado la última fase del proceso de fabricación para que el producto adopte su forma final.

Variaciones analizadas

- Variación acumulada en lo corrido del año: variación porcentual calculada entre lo transcurrido desde enero hasta el mes de referencia del año (enero - hasta i,t), y lo transcurrido en igual período del año inmediatamente anterior (enero - hasta i,t-1).
- Variación anual: variación porcentual calculada entre el mes del año en referencia (i,t) y el mismo mes del año inmediatamente anterior (i,t-1).
- Variación acumulada anual: variación porcentual calculada entre el acumulado de los últimos doce meses, con relación al mes del año en referencia (i,t) y el acumulado de igual período del año inmediatamente anterior (i,t-1).

Contribución a la variación: Variación porcentual del período de referencia multiplicada por la participación porcentual del período inmediatamente anterior al de referencia.

Convenciones

- p cifras provisionales de avance por falta de cobertura total y/o revisión completa de la información.
- No es aplicable

Impreso en la Dirección de Difusión, Mercadeo y Cultura Estadística
Departamento Administrativo Nacional de Estadística - DANE -
Bogotá, D.C. - Colombia – Octubre de 2006