



COMERCIO EXTERIOR – IMPORTACIONES Diciembre de 2008



Calificación N° 1881-1
Detección de Requisitos; Diseño, producción, análisis y difusión de las siguientes investigaciones estadísticas periódicas: Encuesta Continua de Hogares; Índice de Precios al Consumidor; Muestra Mensual Manufacturera; Comercio Exterior; Índice de Costo de Construcción de Vivienda; Índice de Costo de Construcción Pesada; Censo de Edificaciones; Muestra Mensual de Comercio al por Menor; Encuesta Anual de Servicios; Encuesta Anual Manufacturera; Encuesta Anual de Comercio; Diario del Censo General; Encuesta Nacional Agropecuaria – Muestra de Areas; Nomenclatura y Clasificación; Cuentas Trimestrales; Estadísticas Licencias de Construcción; Índice de Costo de la Educación Superior Privada; Encuesta de Microestablecimientos de Comercio, Servicios e Industrias; Estadísticas Vitales; Proyecciones de Población y Estudios Demográficos e Informe de Cuenta Económica Regional; Índice precios de edificaciones nuevas; Índice de precios de vivienda nueva; Cartera hipotecaria de vivienda; Índice de satisfacción perfil; Encuesta de desempleo institucional; Encuesta de sacrificio de ganado; Encuesta de arce y Cuentas Regionales; Servicio de Asesoría en Planificación Estadística.

ISO 9001:2000



Contenido

1. Comportamiento general de las importaciones
- 1.1 Importaciones según uso o destino económico CUODE
- 1.2 Importaciones según Clasificación Industrial Internacional Uniforme Rev.3
- 1.3 Importaciones según capítulos del arancel
- 1.4 Importaciones según país de origen
- 1.5 Principales productos importados según países de origen.
- 1.6 Importaciones según departamentos de destino

Resumen

- En diciembre de 2008, las importaciones se incrementaron 8,2% con relación a igual mes del 2007.
- Durante el año 2008, las importaciones presentaron un incremento de 20,6%, al pasar de US\$32 897,0 millones CIF a US\$39 668,8 millones CIF.
- Las importaciones de calderas, máquinas y partes crecieron 19,4% durante 2008, al pasar de US\$4 973,1 millones a US\$5 938,5 millones, siendo originarias de Estados Unidos y China principalmente.
- En el año 2008, las compras externas de productos originarios de Estados Unidos, crecieron 33,5%, resultado atribuido principalmente a combustibles, aceites minerales y sus productos y calderas, máquinas y partes.
- Durante el período enero – diciembre de 2008, el 36,3% del valor CIF de las importaciones realizadas por el país se concentraron en Bogotá, D.C.; el 11,8% en Antioquia; el 10,7% en el Valle del Cauca; el 10,4% en Cundinamarca y el 30,7% en los demás departamentos.

Director

Héctor Maldonado Gómez

Subdirector

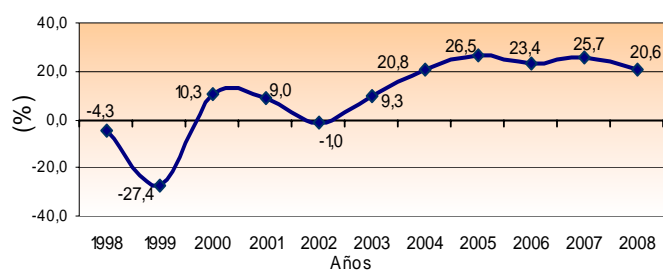
Carlos Eduardo Sepúlveda Rico

Director de Metodología y Producción Estadística

Eduardo Efraín Freire Delgado

El valor CIF de las importaciones en el año 2008 aumentó 20,6%.

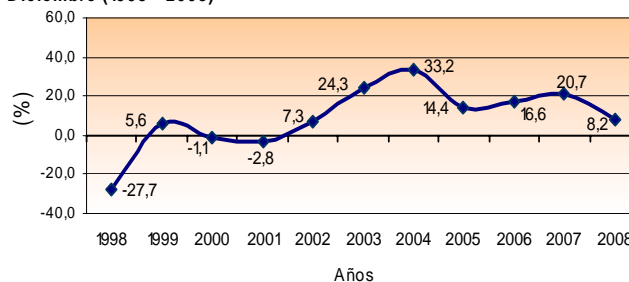
Gráfico 1
Variación porcentual del valor CIF de las importaciones
Total nacional
Enero - diciembre (1998 - 2008)



Fuente: DIAN Cálculos DANE

En diciembre de 2008 las importaciones se incrementaron en 8,2%.

Gráfico 2
Variación del valor CIF de las importaciones
Total nacional
Diciembre (1998 - 2008)



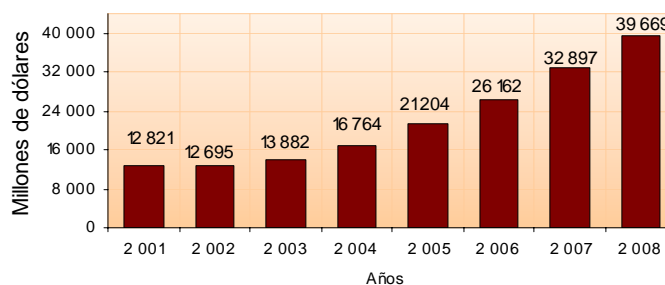
Fuente: DIAN Cálculos DANE

1. COMPORTAMIENTO GENERAL DE LAS IMPORTACIONES

Enero - diciembre 2008

De acuerdo con las declaraciones de importación registradas por la DIAN, durante 2008, las compras externas de Colombia se incrementaron 20,6%, comparadas con las realizadas en el mismo período de 2007, al pasar de US\$32 897,0 millones CIF a US\$39 668,8 millones CIF.

Gráfico 3
Valor CIF de las importaciones colombianas
Total nacional
Enero - diciembre (2001 - 2008)



Fuente: DIAN. Cálculos DANE

El incremento en las importaciones registradas durante el período en referencia obedeció fundamentalmente a las mayores compras de calderas, máquinas y partes (19,4%); combustibles, aceites minerales y sus productos (98,6%); navegación aérea o espacial (87,2%); aparatos y material eléctrico de grabación o imagen (15,2%); y cereales (38,6%). (Cuadro 9).

Las compras externas de calderas, máquinas y partes, representaron el 15,0% del total de las importaciones realizadas durante el año 2008, seguido de aparatos y material eléctrico, de grabación o imagen con el 10,7%; vehículos y sus partes con el 9,2% y productos químicos orgánicos con el 5,4%.

Cuadro 1
Variación porcentual del valor CIF de las importaciones
Total nacional

Período	2008	2007	2006	2005	2004
Enero - diciembre	20,6	25,7	23,4	26,5	20,8
Diciembre	8,2	20,7	16,6	14,4	33,2

Fuente: DIAN Cálculos DANE

□□□

Cuadro 2
Distribución porcentual de las principales importaciones, según capítulos de arancel
Total nacional
Enero - diciembre (2008 – 2007)

2008		2007	
Total	100,0	Total	100,0
Calderas, máquinas y partes	15,0	Calderas, máquinas y partes	15,1
Aparatos y material eléctrico, de grabación o imagen	10,7	Vehículos y sus partes	12,1
Vehículos y sus partes	9,2	Aparatos y material eléctrico, de grabación o imagen	11,2
Productos químicos orgánicos	5,4	Productos químicos orgánicos	5,7
Fundición, hierro y acero	4,7	Fundición, hierro y acero	4,4
Combustibles y aceites minerales y sus productos	4,6	Materias plásticas y manufacturas	4,3
Cereales	4,2	Cereales	3,6
Materias plásticas y manufacturas	4,0	Combustibles y aceites minerales y sus productos	2,8
Navegación aérea o espacial	3,7	Productos farmacéuticos	2,7
Instrumentos y aparatos de óptica, fotografía, cinematografía	2,7	Instrumentos y aparatos de óptica, fotografía, cinematografía	2,7
Productos farmacéuticos	2,7	Navegación aérea o espacial	2,4
Manufactura de fundición, de hierro o acero	2,6	Manufactura de fundición, de hierro o acero	2,1
Abonos	2,1	Caucho y manufacturas	1,9
Caucho y manufacturas	1,9	Papel, cartón y sus manufacturas	1,9
Demás capítulos	26,6	Demás capítulos	27,0

Fuente: DIAN Cálculos: DANE

El 28,8% de las importaciones colombianas en 2008 se originaron en Estados Unidos; los principales productos importados de ese país fueron: aceites de petróleo o material bituminoso, excepto los aceites crudos (9,0%); maíz (6,5%) y las demás aeronaves (por ejemplo helicópteros, aviones) (4,0%).

Cuadro 3
Distribución porcentual de las principales importaciones, según país de origen
Total nacional
Enero - diciembre (2008 - 2007)

2008		2007	
País	Part (%)	País	Part (%)
Estados Unidos	28,8	Estados Unidos	26,0
China	11,5	China	10,1
México	7,9	México	9,3
Brasil	5,9	Brasil	7,3
Alemania	3,9	Venezuela	4,2
Venezuela	3,0	Japón	3,7
Japón	2,9	Alemania	3,7
Argentina	2,3	Corea	2,7
Corea	2,3	Ecuador	2,2
Francia	2,2	Argentina	2,2
Ecuador	2,0	Chile	2,0
Canadá	2,0	Canadá	2,0
Demás países	25,2	Demás países	24,6

Fuente: DIAN Cálculos: DANE



Cuadro 4
Variación porcentual del valor CIF de las importaciones por capítulos del arancel y países de origen

Total nacional

Enero - diciembre 2008/2007

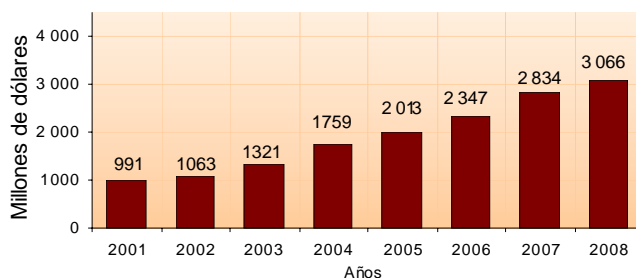
Estados Unidos		
Descripción	Variación	Contribución
Combustibles y aceites minerales y sus productos	175,1	8,0
Calderas, máquinas y partes	25,3	5,1
Cereales	31,4	3,2
Navegación aérea o espacial	62,1	2,8
Demás capítulos	23,7	14,4
Total	33,5	33,5
China		
Aparatos y material eléctrico, de grabación o imagen	40,0	9,1
Calderas, máquinas y partes	38,7	7,5
Fundición, hierro y acero	126,2	3,2
Manufactura de fundición, de hierro o acero	86,2	3,1
Productos químicos orgánicos	48,2	2,0
Demás capítulos	25,0	12,0
Total	36,7	36,7
Francia		
Navegación aérea o espacial	8435,9	70,9
Productos farmacéuticos	21,7	2,6
Aparatos y material eléctrico, de grabación o imagen	27,0	2,4
Aceites esenciales, perfumería, cosméticos	27,7	1,5
Demás capítulos	-9,2	-6,7
Total	70,6	70,6
Alemania		
Navegación aérea o espacial	8688,5	7,9
Vehículos y sus partes	77,9	5,7
Productos farmacéuticos	52,5	4,1
Calderas, máquinas y partes	9,2	2,8
Demás capítulos	16,1	8,8
Total	29,3	29,3
Argentina		
Cereales	136,5	20,5
Residuos industrias alimentarias. Alimentos para animales	65,8	9,8
Calderas, máquinas y partes	51,6	4,1
Aluminio y sus manufacturas	64,9	1,4
Productos farmacéuticos	16,6	1,1
Aparatos y material eléctrico, de grabación o imagen	36,0	0,5
Demás capítulos	-15,5	-8,1
Total	29,2	29,2
Canadá		
Combustibles y aceites minerales y sus productos	1118,4	7,2
Abonos	102,9	6,6
Calderas, máquinas y partes	33,8	3,8
Vehículos y sus partes	24,1	2,4
Demás capítulos	3,5	2,5
Total	22,6	22,6

Fuente: DIAN Cálculos DANE

Diciembre

Durante diciembre de 2008, las importaciones se incrementaron 8,2% al pasar de US\$2 834,2 millones en diciembre de 2007 a US\$3 065,5 millones en el mismo mes de 2008. Este resultado fue ocasionado por las mayores compras externas de calderas, máquinas y partes con un incremento de 18,2%, seguido de cereales con el 35,9%.

Gráfico 4
Valor CIF de las importaciones colombianas
Total nacional
Diciembre (2001 - 2008)



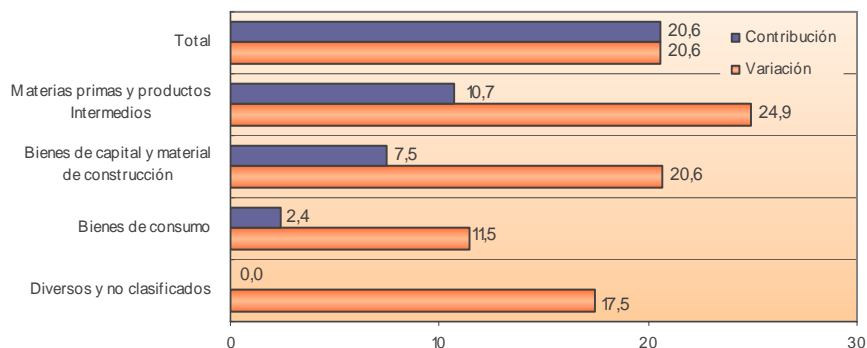
Fuente: DIAN Cálculos DANE

1.1 Importaciones según uso o destino económico – CUODE

Enero - diciembre 2008

Al Desagrupar el valor CIF de las importaciones realizadas por Colombia durante 2008, según el uso o destino económico, se obtienen los siguientes resultados:

Gráfico 5
Comportamiento del valor CIF de las importaciones según CUODE
Total nacional
Enero - diciembre 2008 - 2007

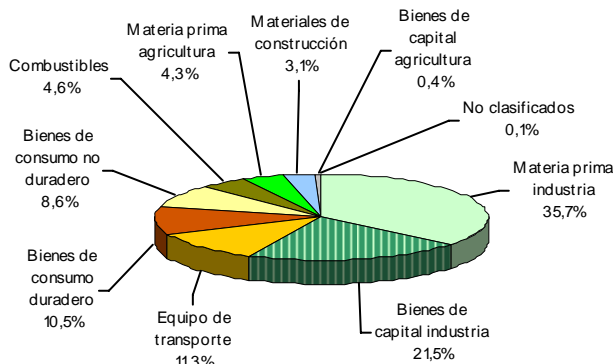


Fuente: DIAN Cálculos DANE

Más de la mitad de la variación de las importaciones en el período de análisis la explica el grupo de materias primas y productos intermedios (10,7 puntos porcentuales de 20,6%).

Las importaciones de materias primas y productos intermedios, incluyendo combustibles, participaron del total de las importaciones en el período de análisis con el 44,6%; las del grupo de bienes de capital y materiales de construcción con el 36,3%; las de bienes de consumo con el 19,1% y los bienes no clasificados con el 0,1%.

Gráfico 6
Distribución porcentual del valor CIF de las importaciones según CUODE
Total nacional
Enero - diciembre 2008



Fuente: DIAN Cálculos DANE

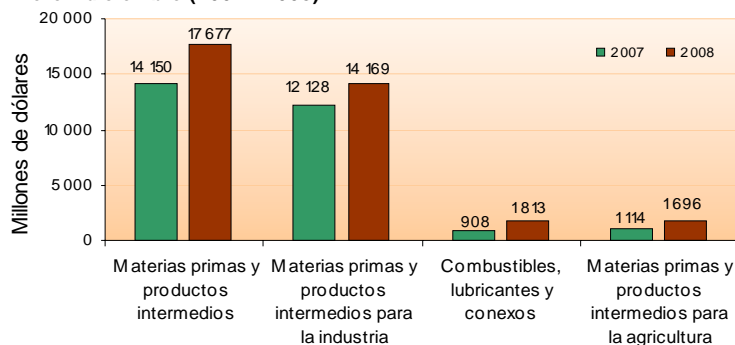


Las importaciones de materias primas y productos intermedios, se incrementaron 24,9% en el año 2008 y contribuyeron con 10,7 puntos porcentuales a la variación total del 20,6%.

Dentro de este grupo de productos, las importaciones de materias primas y productos intermedios para la industria aumentaron el 16,8% y contribuyeron con 6,2 puntos porcentuales; los principales responsables de este resultado fueron productos químicos y farmacéuticos (14,8%) y productos alimenticios (38,4%).

Igualmente, se presentó incremento en las compras externas de combustibles, lubricantes y conexos (99,6%) y materias primas y productos intermedios para la agricultura (52,2%).

Gráfico 7
Valor CIF de las importaciones de materias primas y productos intermedios
Total nacional
Enero - diciembre (2007 - 2008)

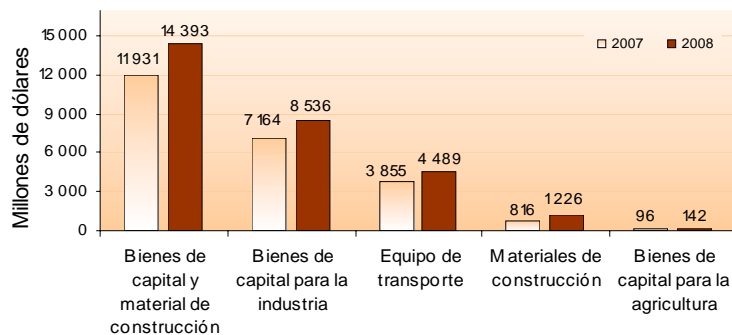


Fuente: DIAN Cálculos DANE

Las importaciones de bienes de capital y materiales de construcción se incrementaron 20,6% durante 2008 y contribuyeron con 7,5 puntos porcentuales a la variación total de las importaciones, resultado atribuible principalmente al incremento de 19,2% en las compras externas de bienes de capital para la industria. Este último, a su vez, se explica por el incremento registrado en los renglones de maquinaria industrial (22,4%) y máquinas y aparatos de oficina (21,1%).

Las compras externas de equipo de transporte se incrementaron 16,4% y contribuyeron con 1,9 puntos porcentuales a la variación total; las importaciones de materiales de construcción registraron un incremento de 50,3% y las de bienes de capital para la agricultura de 47,8%.

Gráfico 8
Valor CIF de las importaciones de bienes de capital y materiales de construcción
Total nacional
Enero - diciembre (2007 - 2008)



Fuente: DIAN Cálculos DANE



Cuadro 5
Variación porcentual del valor CIF de las importaciones, según grupos y subgrupos de la CUODE
Total nacional
Enero – diciembre 2008/2007

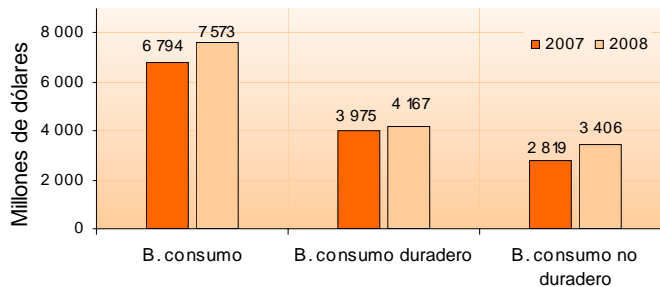
Grupos y subgrupos	Variación %	Contribución a la variación	
		Total	Del grupo
Total	20,6	20,6	
Bienes de consumo	11,5	2,4	11,5
Consumo no duradero	20,8	1,8	8,6
Consumo duradero	4,8	0,6	2,8
Materias primas y productos Intermedios	24,9	10,7	24,9
Combustibles, lubricantes y conexos	99,6	2,7	6,4
Materia prima y productos intermedios para la agricultura	52,2	1,8	4,1
Materia prima y productos Intermedios para la industria	16,8	6,2	14,4
Bienes de capital y material de construcción	20,6	7,5	20,6
Materiales de construcción	50,3	1,2	3,4
Bienes de capital para la agricultura	47,8	0,1	0,4
Bienes de capital para la industria	19,2	4,2	11,5
Equipo de transporte	16,4	1,9	5,3
Diversos y no clasificados	17,5	0,0	

Fuente: DIAN Cálculos DANE

Durante 2008, las compras externas de bienes de consumo aumentaron 11,5% y contribuyeron con 2,4 puntos porcentuales a la variación total. Dentro de este grupo de productos, las compras externas de bienes de consumo no duradero aumentaron 20,8% y contribuyeron con 1,8 puntos porcentuales de los 2,4 puntos porcentuales. A su vez, el principal aporte a este resultado correspondió a las importaciones de productos farmacéuticos y de tocador (0,6 puntos porcentuales).

Por su parte, las importaciones de bienes de consumo duradero se incrementaron en 4,8%, al pasar de US\$3 974,6 millones durante el año 2007 a US\$4 166,7 millones en 2008.

Gráfico 9
Valor CIF de las importaciones de bienes de consumo
Total nacional
Enero - diciembre (2007 - 2008)

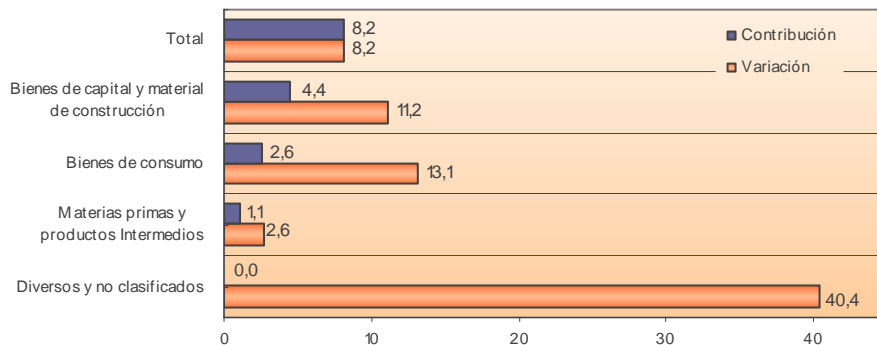


Fuente: DIAN Cálculos DANE

Diciembre

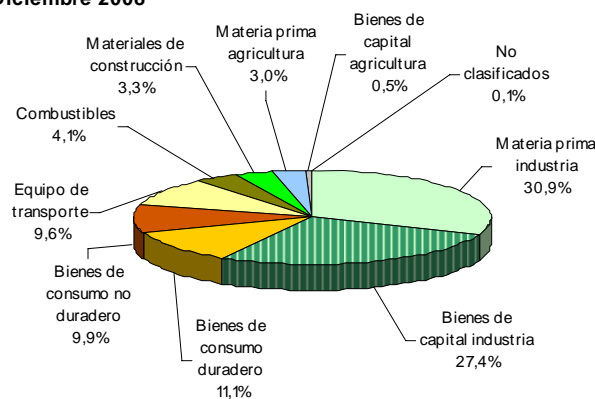
Las importaciones de bienes de capital y materiales de construcción se incrementaron 11,2% durante diciembre de 2008 y contribuyeron con 4,4 puntos porcentuales a la variación total de las importaciones; este resultado se atribuye principalmente al incremento de 17,1% en las compras externas de bienes de capital para la industria.

Gráfico 10
Comportamiento del valor CIF de las importaciones según CUODE
Total nacional
Diciembre 2008 - 2007



Según el valor CIF de las importaciones realizadas por Colombia durante diciembre de 2008, las compras externas de materias primas para la industria participaron con el 30,9% del total; bienes de capital para la industria el 27,4%, bienes de consumo duradero el 11,1%, bienes de consumo no duradero el 9,9% y las de equipo de transporte el 9,6%.

Gráfico 11
Distribución porcentual del valor CIF de las importaciones, según CUODE
Diciembre 2008



Fuente: DIAN Cálculos DANE



Cuadro 6
Variación porcentual del valor CIF de las importaciones, según grupos y subgrupos de la CUODE
Total nacional
Diciembre 2008/2007

Grupos y subgrupos	Variación %	Contribución a la variación	
		Total	Del grupo
Total	8,2	8,2	
Bienes de consumo	13,1	2,6	14,9
Consumo no duradero	32,2	2,6	13,0
Consumo duradero	0,3	0,0	0,2
Materias primas y productos Intermedios	2,6	1,1	2,6
Combustibles, lubricantes y conexos	20,6	0,8	1,9
Materia prima y productos intermedios para la agricultura	12,3	0,4	0,9
Materia prima y productos Intermedios para la industria	-0,2	-0,1	-0,2
Bienes de capital y material de construcción	11,2	4,4	11,2
Materiales de construcción	36,7	1,0	2,4
Bienes de capital para la agricultura	31,7	0,1	0,3
Bienes de capital para la industria	17,1	4,3	10,9
Equipo de transporte	-8,5	-1,0	-2,4
Diversos y no clasificados	40,4	0,0	56,8

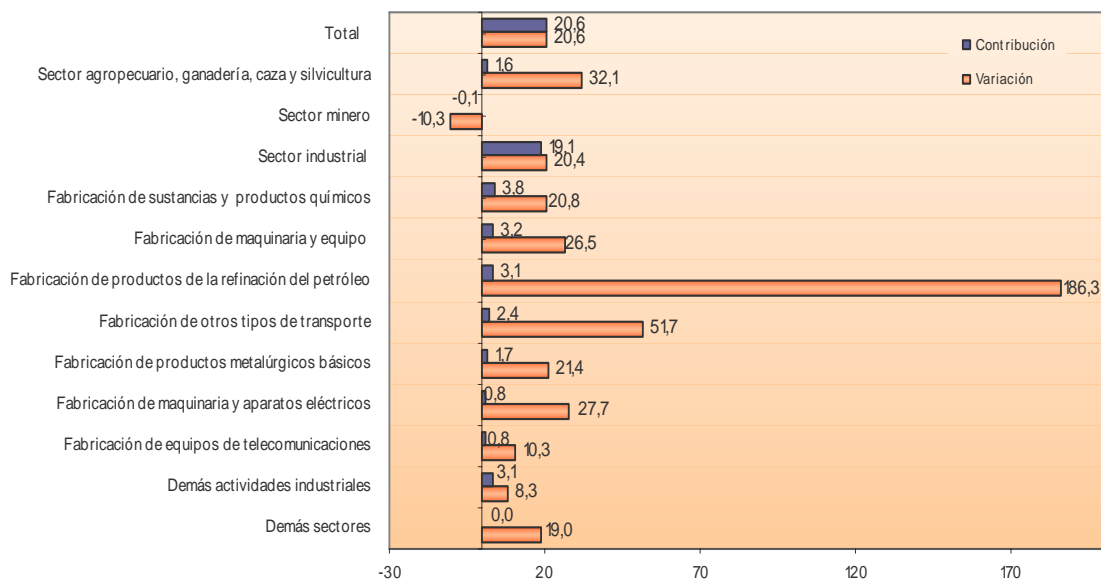
Fuente: DIAN Cálculos DANE

1.2 Importaciones según CIU¹

Enero – diciembre 2008

Las compras externas de productos industriales representaron el 93,3% del total de las importaciones realizadas por Colombia en el año 2008; las del sector agropecuario, ganadería, caza y silvicultura el 5,6 % y las del sector minero el 1,1%. (Cuadro A5 del anexo).

Gráfico 12
Comportamiento del valor CIF de las importaciones según CIU Rev.3
Total nacional
Enero - diciembre 2008 - 2007



¹ Clasificación Industrial Internacional Uniforme Revisión 3.



Fuente: DIAN Cálculos DANE

Las importaciones de productos del sector industrial presentaron un incremento de 20,4%, al pasar de US\$30 717,7 millones CIF durante 2007 a US\$36 993,9 millones en el año 2008.

Este resultado obedeció principalmente al comportamiento en las compras externas de sustancias y productos químicos (CIU 24), que presentaron un incremento de 20,8% y una contribución de 3,8 puntos porcentuales a la variación total.

Dentro del grupo, el resultado fue ocasionado principalmente por las mayores compras externas de sustancias químicas básicas que presentaron un incremento del 22,4% y una contribución de 2,4 puntos porcentuales a la variación total. Los principales productos que explican estos resultados fueron: cloruro de potasio (137,4%), propileno (22,6%), que en conjunto aportaron 3,6 puntos porcentuales a la variación de 22,7%

Así mismo, las compras externas de maquinaria y equipo (CIU 29) registraron un incremento de 26,5%, y una contribución de 3,2 puntos porcentuales a la variación total, resultado ocasionado por el comportamiento en las importaciones de maquinaria de uso especial que presentaron un incremento del 28,6% y una contribución de 1,8 puntos porcentuales a la variación total.

Cuadro 7
Variación porcentual del valor CIF de las importaciones, según CIU Rev.3
Total nacional
Enero - diciembre 2008/2007

Descripción	Variación (%)	Contribución a la variación	
		Total	Del sector
Total	20,6	20,6	
Sector agropecuario, ganadería, caza y silvicultura	32,1	1,6	
Sector minero	-10,3	-0,1	
Sector industrial	20,4	19,1	20,4
Productos alimenticios y bebidas	31,6	1,5	1,6
Productos de tabaco	20,5	0,0	0,0
Fabricación de productos textiles	4,0	0,1	0,1
Fabricación de prendas de vestir	28,5	0,2	0,2
Cuero y sus derivados; calzado	18,6	0,2	0,2
Industria maderera	22,3	0,1	0,1
Papel, cartón y sus productos	10,7	0,2	0,3
Actividades de edición e impresión	22,5	0,1	0,1
Fabricación de productos de la refinación del petróleo	186,3	3,1	3,3
Fabricación de sustancias y productos químicos	20,8	3,8	4,1
Fabricación de productos de caucho y plástico	19,7	0,6	0,7
Otros productos minerales no metálicos	13,3	0,2	0,2
Fabricación de productos metalúrgicos básicos	21,4	1,7	1,9
Productos elaborados de metal	19,8	0,3	0,3
Fabricación de maquinaria y equipo	26,5	3,2	3,5
Fabricación de maquinaria de oficina	16,6	0,5	0,6
Fabricación de maquinaria y aparatos eléctricos	27,7	0,8	0,9
Fabricación de equipos de telecomunicaciones	10,3	0,8	0,8
Fabricación de instrumentos médicos	20,2	0,6	0,6
Fabricación de vehículos	-14,9	-1,7	-1,9
Fabricación de otros tipos de transporte	51,7	2,4	2,6
Fabricación de muebles; industrias manufactureras	18,1	0,3	0,3
Reciclaje	12,6	0,0	0,0
Demás sectores	19,0	0,0	

Fuente: DIAN Cálculos DANE

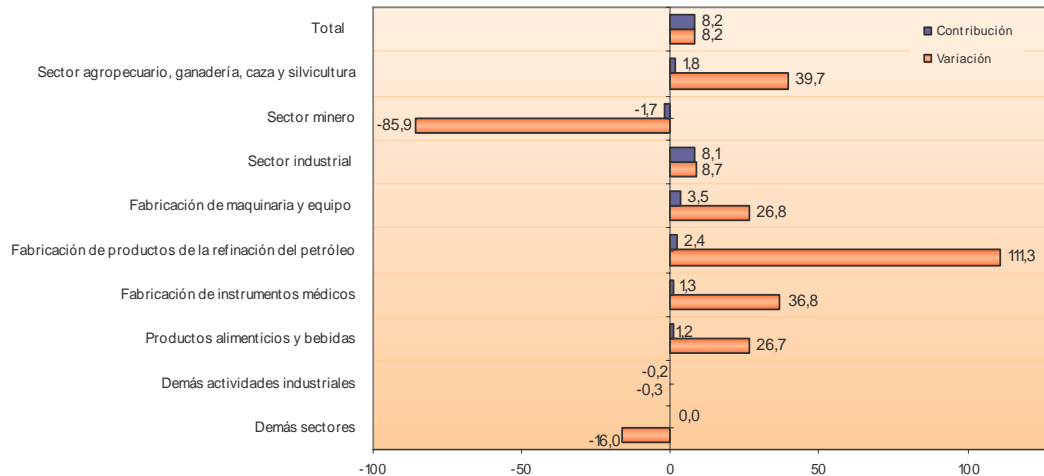
Las compras externas del sector minero registraron disminución del 10,3% durante el año 2008, debido a extracción de petróleo crudo y gas natural (-99,8%).

Por su parte, las importaciones de productos del sector agropecuario, ganadería, caza y silvicultura, aumentaron 32,1%, resultado explicado por el crecimiento del 32,2% de la producción agrícola, ocasionado principalmente por maíz duro amarillo (37,0%) y los demás trigos (43,9%).

Diciembre

Durante diciembre de 2008 se registraron importaciones del sector industrial por US\$2 876,2 millones, equivalentes a una participación del 93,8% dentro del total de las importaciones; el sector agropecuario, ganadería, caza y silvicultura participó con el 5,9% y el sector minero significó el 0,3%. (Cuadro A5 del anexo).

Gráfico 13
Comportamiento del valor CIF de las importaciones según CIU Rev.3
Total nacional
Diciembre 2008 - 2007



Fuente: DIAN Cálculos DANE

Las importaciones de productos del sector industrial se incrementaron 8,7% y contribuyeron con 8,1 puntos porcentuales a la variación total de las importaciones de diciembre; este resultado fue ocasionado principalmente por el aumento en las compras externas de maquinaria y equipo, al pasar de US\$368,1 millones en diciembre de 2007 a US\$466,7 millones en el mismo mes de 2008.

Así mismo, se registró incremento del 111,3% en las importaciones de productos de la refinación del petróleo equivalente a una contribución de 2,4 puntos porcentuales a la variación total. Este resultado lo explica principalmente la importación de gasóleo (128,9%) en el mes.

Cuadro 8
Variación porcentual del valor CIF de las importaciones, según CIU Rev.3
Total nacional
Diciembre 2008/2007

Descripción	Variación (%)	Contribución a la variación	
		Total	Del sector
Total	8,2	8,2	
Sector agropecuario, ganadería, caza y silvicultura	39,7	1,8	
Sector minero	-85,9	-1,7	
Sector industrial	8,7	8,1	8,7
Productos alimenticios y bebidas	26,7	1,2	1,3
Productos de tabaco	338,5	0,2	0,2
Fabricación de productos textiles	4,0	0,1	0,1
Fabricación de prendas de vestir	26,8	0,2	0,2
Cuero y sus derivados; calzado	17,2	0,2	0,2
Industria maderera	97,5	0,2	0,2
Papel, cartón y sus productos	16,3	0,3	0,3
Actividades de edición e impresión	36,3	0,2	0,2
Fabricación de productos de la refinación del petróleo	111,3	2,4	2,5
Fabricación de sustancias y productos químicos	-3,1	-0,5	-0,6
Fabricación de productos de caucho y plástico	17,3	0,5	0,6
Otros productos minerales no metálicos	31,5	0,3	0,3
Fabricación de productos metalúrgicos básicos	-7,6	-0,6	-0,6
Productos elaborados de metal	6,7	0,1	0,1
Fabricación de maquinaria y equipo	26,8	3,5	3,7
Fabricación de maquinaria de oficina	-4,9	-0,2	-0,2
Fabricación de maquinaria y aparatos eléctricos	12,7	0,4	0,5
Fabricación de equipos de telecomunicaciones	1,0	0,1	0,1
Fabricación de instrumentos médicos	36,8	1,3	1,3
Fabricación de vehículos	-11,2	-1,2	-1,2
Fabricación de otros tipos de transporte	-17,5	-0,9	-1,0
Fabricación de muebles; industrias manufactureras	27,9	0,4	0,4
Reciclaje	-96,9	-0,2	-0,2
Demás sectores	-16,0	0,0	

Fuente: DIAN Cálculos DANE

1.3 Importaciones según capítulos del arancel

Enero - diciembre 2008

Según capítulos de arancel de aduanas, el incremento total de las importaciones se sustentó en las mayores compras de productos del capítulo 84 (calderas, máquinas y partes) con un incremento de 19,4%, al pasar de US\$4 973,1 millones en el año 2007 a US\$5 938,5 millones en 2008. (Cuadro A11 del anexo).

Le siguen en orden de importancia, las compras externas de combustibles, aceites minerales y sus productos (capítulo 27), las cuales se incrementaron en 98,6%; navegación aérea o espacial (capítulo 88) en 87,2%; aparatos y material eléctrico, de grabación o imagen (capítulo 85) en 15,2% y cereales (capítulo 10) en 38,6%.

Cuadro 9
Variación porcentual del valor CIF de importaciones colombianas según principales capítulos
Total nacional
Enero - diciembre 2008/2007

	Variación %	Contribución a la variación
Total	20,6	20,6
Calderas, máquinas y partes	19,4	2,9
Combustibles y aceites minerales y sus productos	98,6	2,7
Navegación aérea o espacial	87,2	2,1
Aparatos y material eléctrico, de grabación o imagen	15,2	1,7
Cereales	38,6	1,4
Fundición, hierro y acero	28,1	1,2
Abonos	75,3	1,1
Demás capítulos	12,5	7,4

Fuente: DIAN Cálculos: DANE

Diciembre

Las compras externas de calderas, máquinas y partes participaron con el 17,3% del total de las importaciones colombianas realizadas en diciembre de 2008; aparatos y material eléctrico, de grabación o imagen el 13,2%; vehículos y sus partes el 9,1%; cereales el 4,4%; combustibles y aceites minerales y sus productos el 4,1% e instrumentos y aparatos de óptica y fotografía el 4,0%. (Cuadro A11 del anexo)

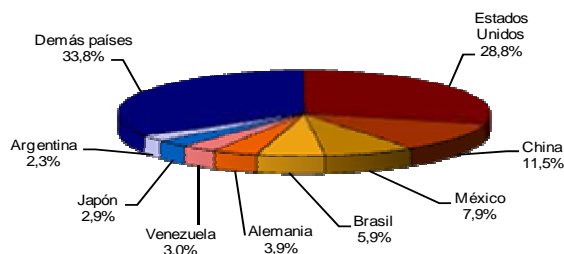
El incremento en las importaciones colombianas registrado en diciembre de 2008, se atribuye principalmente a las mayores compras externas de calderas, máquinas y partes, al pasar de US\$447,9 millones a US\$529,4 millones y contribuir con 2,9 puntos porcentuales a la variación total de de 8,2% de las importaciones. Las compras externas de cereales se incrementaron en 35,9% y contribuyeron con 1,2 puntos porcentuales.

1.4 Importaciones según país de origen

Enero – diciembre 2008

De acuerdo con las declaraciones de importación, las mercancías compradas por Colombia y señaladas como originarias de Estados Unidos participaron con el 28,8% del total registrado en el período de análisis; China participó con 11,5%; México con 7,9%; Brasil con 5,9%; Alemania con 3,9%; Venezuela con 3,0%; Japón con 2,9% y Argentina con 2,3%.

Gráfico 14
Distribución porcentual del valor CIF de las importaciones, según países de origen
Total nacional
Enero - diciembre 2008



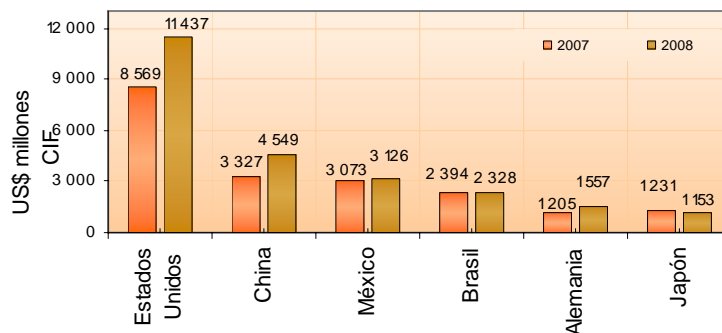
Fuente: DIAN Cálculos: DANE



Por países de origen y de acuerdo con su contribución a la variación total de las importaciones, el principal incremento se presentó en los productos originarios de Estados Unidos, al pasar de US\$8 569,0 millones durante 2007 a US\$11 437,0 millones en 2008 y contribuir con 8,7 puntos porcentuales. Este crecimiento se explica principalmente por el incremento de las compras externas de combustibles, aceites minerales y sus productos (175,1%) y calderas, máquinas y partes (25,3%).

Por su parte, el incremento registrado en las importaciones de China corresponde principalmente a aparatos y material eléctrico, de grabación e imagen (40,0%) y calderas, máquinas y partes (38,7%). Así mismo se presentó incremento en las importaciones originarias de Francia 70,6%, Alemania 29,3% y Argentina 29,2%. (Cuadro 4).

Gráfico 15
Valor CIF de las importaciones, según países de origen
Total nacional
Enero - diciembre 2007 - 2008



Fuente: DIAN Cálculos DANE

Por el contrario, las compras externas de productos originarios de Venezuela disminuyeron 12,3%, debido principalmente a vehículos y sus partes (88,8%).

Cuadro 10
Variación porcentual del valor CIF de las importaciones según países de origen
Total nacional
Enero - diciembre 2008/2007

Países	Variación %	Contribución a la variación
Estados Unidos	33,5	8,7
China	36,7	3,7
Francia	70,6	1,1
Alemania	29,3	1,1
Argentina	29,2	0,6
Canadá	22,6	0,4
Perú	20,4	0,4
España	24,5	0,3
Demás países	8,1	4,2
Total	20,6	20,6

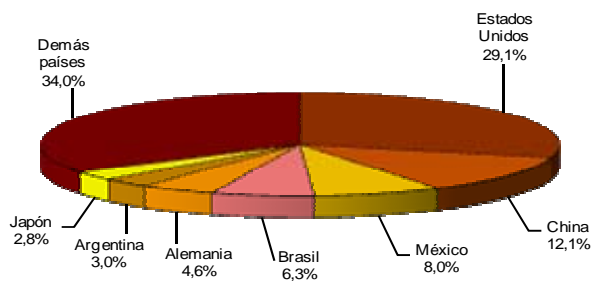
Fuente: DIAN Cálculos DANE



Diciembre

El 29,1% de las importaciones realizadas durante diciembre de 2008, fueron originarias de Estados Unidos; el 12,1% de China, el 8,0% de México, el 6,3% de Brasil, el 4,6% de Alemania, el 3,0% de Argentina y el 2,8% de Japón.

Gráfico 16
Distribución porcentual del valor CIF de las importaciones según países de origen
Total nacional
Diciembre 2008



Fuente: DIAN Cálculos DANE

De acuerdo con la contribución a la variación total de las importaciones, los mayores incrementos se observaron en las importaciones originarias de Estados Unidos, al pasar de US\$798,6 millones durante diciembre de 2007 a US\$891,7 millones en igual mes de 2008; de China al registrar incremento del 29,8% y de Argentina el 95,0%. (Cuadro A12 del anexo)

Por el contrario, las compras externas de productos originarios de Trinidad y Tobago disminuyeron el 96,6% en diciembre de 2008, resultado ocasionado principalmente por combustibles y aceites minerales y sus productos (15,1%).

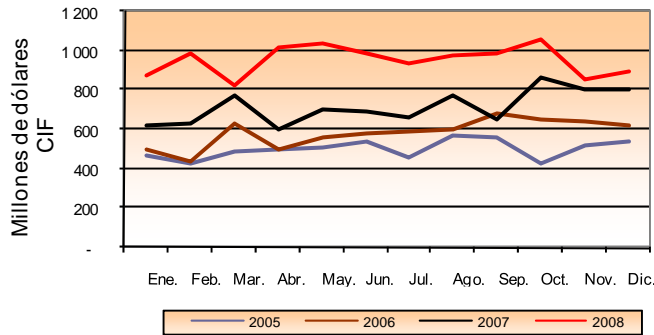
Cuadro 11
Variación porcentual del valor CIF de las importaciones según países de origen
Total nacional
Diciembre 2008/2007

Países	Variación %	Contribución a la variación
Estados Unidos	11,7	3,3
China	29,8	3,0
Argentina	95,0	1,6
Alemania	41,7	1,5
España	55,3	0,9
Ecuador	38,2	0,6
Brasil	9,7	0,6
Demás países	-6,9	-3,3
Total	8,2	8,2

Fuente: DIAN Cálculos DANE

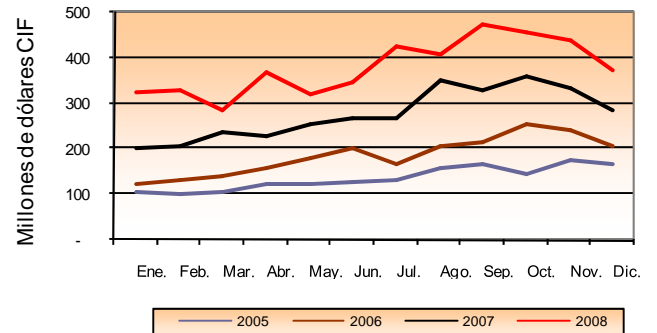
Evolución de las importaciones mensuales por principales países de origen

Gráfico 17
Importaciones originarias de Estados Unidos
Total nacional
2005 - 2008 (Diciembre)



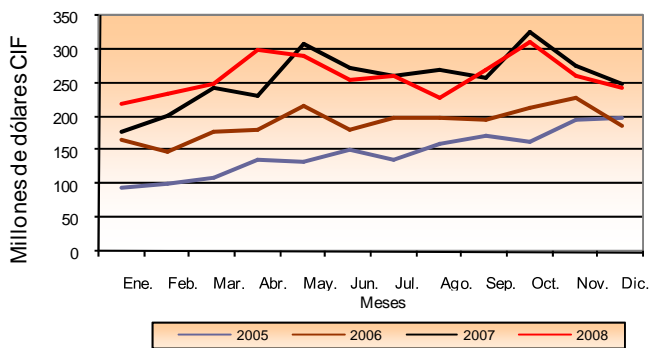
Fuente: DIAN Cálculos DANE

Gráfico 18
Importaciones originarias de China
Total nacional
2005 - 2008 (Diciembre)



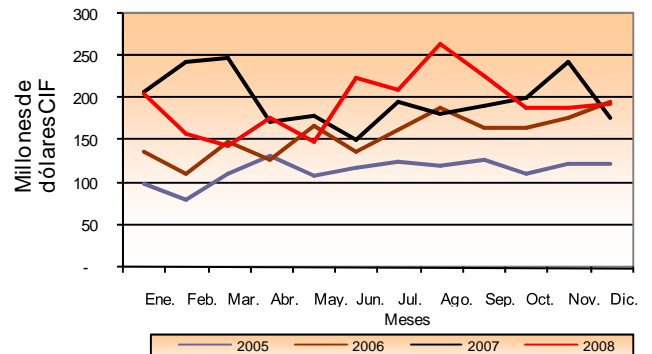
Fuente: DIAN Cálculos DANE

Gráfico 19
Importaciones originarias de México
Total nacional
2005 - 2008 (Diciembre)



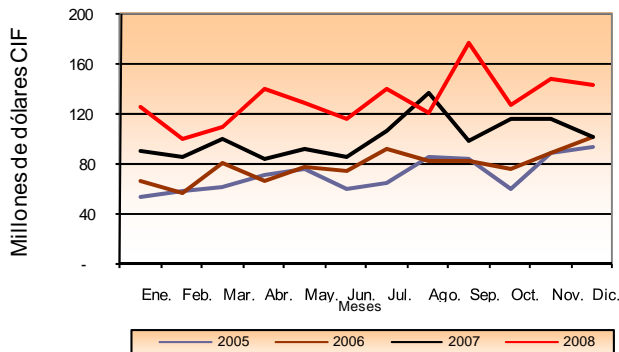
Fuente: DIAN Cálculos DANE

Gráfico 20
Importaciones originarias de Brasil
Total nacional
2005 - 2008 (Diciembre)



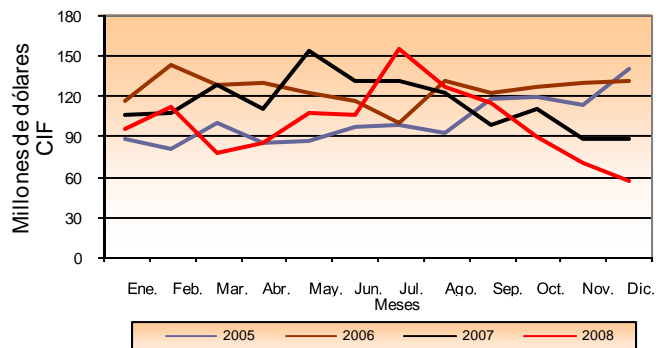
Fuente: DIAN Cálculos DANE

Gráfico 21
Importaciones originarias de Alemania
Total nacional
2005 - 2008 (Diciembre)



Fuente: DIAN Cálculos DANE

Gráfico 22
Importaciones originarias de Venezuela
Total nacional
2005 - 2008 (Diciembre)



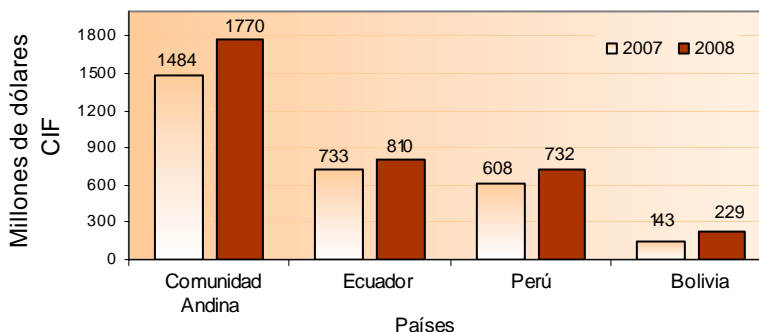
Fuente: DIAN Cálculos DANE

Importaciones originarias de los países de la Comunidad Andina

Enero - diciembre 2008

Las compras colombianas realizadas a los países de la Comunidad Andina de Naciones - CAN (Ecuador, Perú y Bolivia), aumentaron 19,3% al pasar de US\$1 483,5 millones CIF a US\$1 770,2 millones CIF. Se incrementaron las compras externas originarias de Perú 20,4%, de Bolivia 60,1% y Ecuador 10,5%.

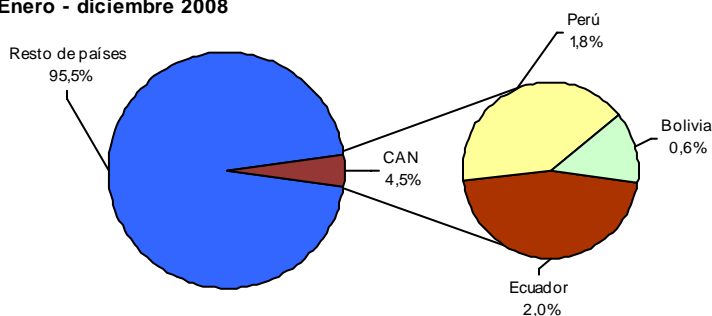
Gráfico 23
Importaciones a los países de Comunidad Andina
Total nacional
Enero - diciembre 2007 - 2008



Fuente: DIAN Cálculos DANE

Las importaciones provenientes de la Comunidad Andina participaron con el 4,5% del total de las compras externas realizadas por Colombia en el período de análisis.

Gráfico 24
Distribución porcentual del valor CIF de las importaciones de la Comunidad Andina de Naciones
Total nacional
Enero - diciembre 2008

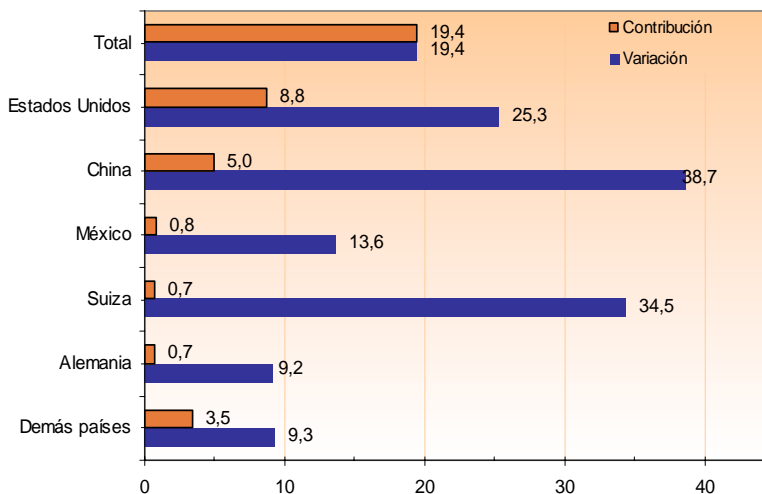


Fuente: DIAN Cálculos DANE

1.5 Principales productos importados según países de origen

Durante el año 2008, las importaciones de calderas, máquinas y partes se ubicaron en el primer renglón de las compras realizadas por Colombia al participar con el 15,0%. Estas importaciones fueron originarias principalmente de Estados Unidos y en menor proporción de China y Alemania. Las importaciones originarias de Estados Unidos registraron incremento del 25,3% al pasar de US\$1 720,1 millones, durante 2007 a US\$2 155,5 millones en el año 2008.

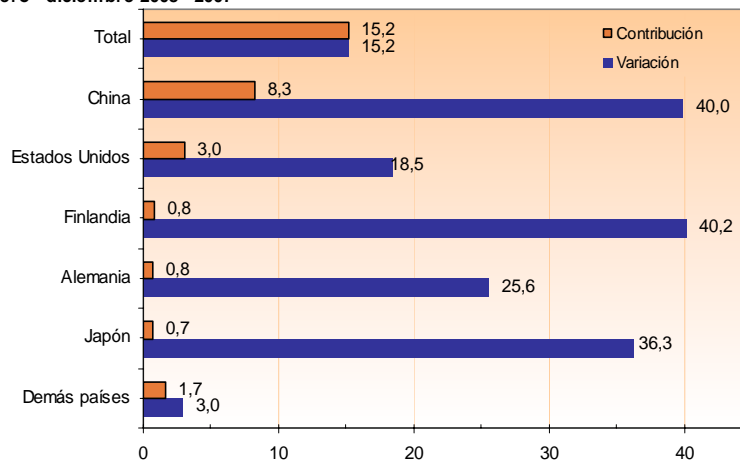
Gráfico 25
Comportamiento del valor CIF de las importaciones de calderas, máquinas y partes
Total nacional
Enero - diciembre 2008 - 2007



Fuente: DIAN Cálculos DANE

Las compras externas de aparatos y material eléctrico, de grabación o imagen que realizó Colombia en 2008, se ubicaron en el segundo renglón de importancia con una participación de 10,7% y fueron originarios principalmente de China, México y Estados Unidos. Las compras externas de estos productos originarios de China, crecieron 40,0%, al pasar de US\$759,3 millones a US\$1 062,8 millones.

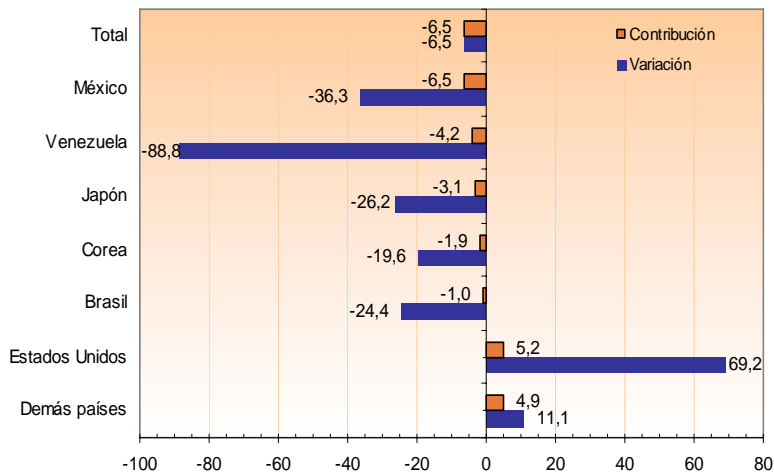
Gráfico 26
Comportamiento del valor CIF de las importaciones de aparatos y material eléctrico de grabación o imagen
Total nacional
Enero - diciembre 2008 - 2007



Fuente: DIAN Cálculos DANE

Durante 2008, Colombia importó vehículos y sus partes, principalmente de Estados Unidos, México, Japón, y Corea, los cuales participaron con el 9,2%. Las compras externas de estos productos originarios de México registraron disminución de 36,3%, al pasar de US\$729,7 millones a US\$464,5 millones.

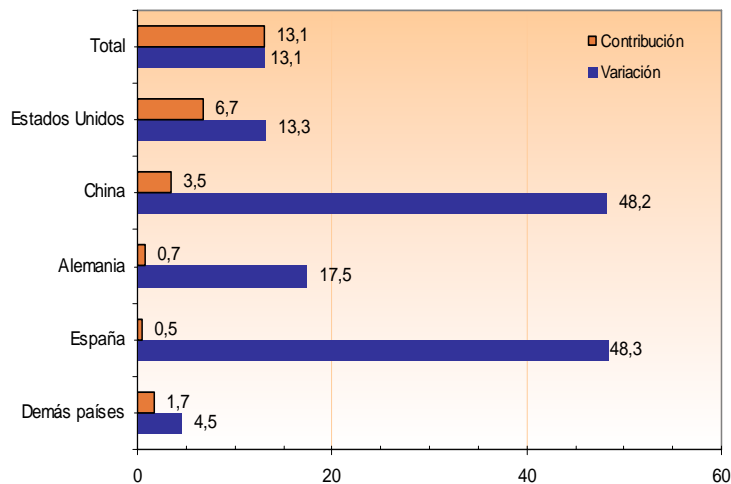
Gráfico 27
Comportamiento del valor CIF de las importaciones de
vehículos y sus partes
Total nacional
Enero - diciembre 2008 - 2007



Fuente: DIAN Cálculos DANE

En 2008, se registraron importaciones de productos químicos orgánicos originarios principalmente de Estados Unidos con una participación del 5,4%. Los originarios de China registraron un incremento del 48,2%, al pasar de US\$136,6 millones a US\$202,4 millones.

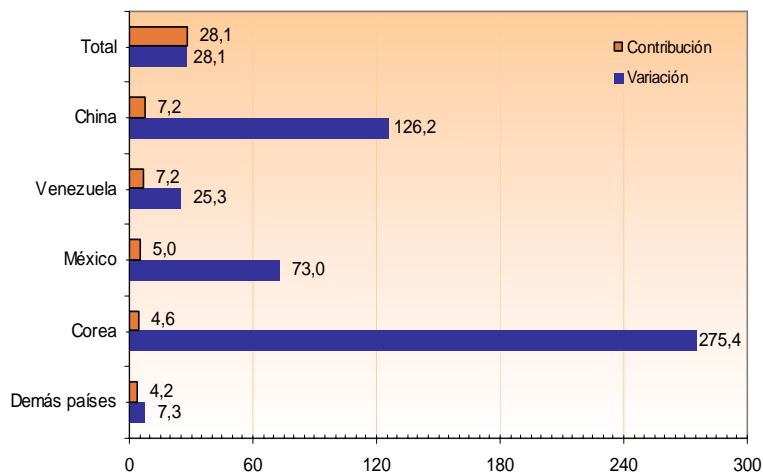
Gráfico 28
Comportamiento del valor CIF de las importaciones de
productos químicos orgánicos
Total nacional
Enero - diciembre 2008 - 2007



Fuente: DIAN Cálculos DANE

Las importaciones de productos de fundición, hierro y acero en el año 2008 participaron con el 4,7% del total, siendo originarias principalmente de Venezuela, Brasil y China. Dentro de este grupo se destaca el incremento en las importaciones originarias de China, las cuales aumentaron 126,2%, al pasar de US\$83,5 millones a US\$188,8 millones.

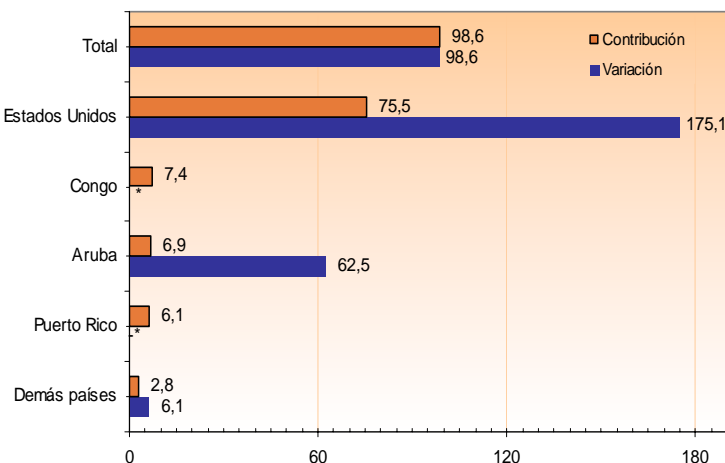
Gráfico 29
Comportamiento del valor CIF de las importaciones de fundición hierro y acero
Total nacional
Enero - diciembre 2008 - 2007



Fuente: DIAN Cálculos DANE

Las importaciones de combustibles y aceites minerales y sus productos participaron con el 4,6%, siendo originarias principalmente de Estados Unidos y en menor proporción de Trinidad y Tobago. Las compras externas de Estados Unidos registraron incremento del 175,1%, al pasar de US\$393,8 millones a US\$1 083,4 millones, debido principalmente a las compras externas de gasóleo (323,2%).

Gráfico 30
Comportamiento del valor CIF de las importaciones de combustibles y aceites minerales y sus productos
Total nacional
Enero - diciembre 2008 - 2007



Fuente: DIAN Cálculos DANE

* Variación no se puede calcular porque no registró movimiento en el período base de la comparación.



IMPORTACIONES FICHA METODOLÓGICA

Objetivo: presentar la información estadística sobre importaciones correspondiente al período enero - diciembre de 2008, comparada con las cifras del mismo período del año inmediatamente anterior.

Tipo de investigación: documentos administrativos.

Fuentes de información: DIAN, a partir de las declaraciones de importación.

Periodicidad: mensual.

Cobertura: nacional.

Principales términos utilizados:

- Importaciones: es la introducción legal de mercancías procedentes de otros países o de una zona franca industrial colombiana, al resto del territorio aduanero nacional. Estas cifras se producen según la fecha de presentación de las declaraciones de importación ante las entidades financieras autorizadas para recaudar los tributos aduaneros.
- Valor CIF (Cost, Insurance, Freight, es decir, costo, seguro y flete): es el precio total de la mercancía que incluye en su valor, los costos por seguros y fletes.
- Valor FOB (Free On Board): corresponde al precio de venta de los bienes embarcados a otros países, puestos en el medio de transporte, sin incluir valor de seguro y fletes.
- País de origen: es aquel donde se cultivaron los productos agrícolas, se extrajeron los minerales o se fabricaron los artículos manufacturados total o parcialmente, pero en este último caso, el país de origen es el que ha completado la última fase del proceso de fabricación para que el producto adopte su forma final.

Variaciones analizadas

- Variación acumulada en lo corrido del año: variación porcentual calculada entre lo transcurrido desde enero hasta el mes de referencia del año (enero - hasta i,t), y lo transcurrido en igual período del año inmediatamente anterior (enero - hasta $i,t-1$).
- Variación anual: variación porcentual calculada entre el mes del año en referencia (i,t) y el mismo mes del año inmediatamente anterior ($i,t-1$).
- Variación acumulada anual: variación porcentual calculada entre el acumulado de los últimos doce meses, con relación al mes del año en referencia (i,t) y el acumulado de igual período del año inmediatamente anterior ($i,t-1$).

Contribución a la variación: Variación porcentual del período de referencia multiplicada por la participación porcentual del período inmediatamente anterior al de referencia.

Convenciones

- p cifras provisionales de avance por falta de cobertura total y/o revisión completa de la información.
- No es aplicable

Impreso en la Dirección de Difusión, Mercadeo y Cultura Estadística
Departamento Administrativo Nacional de Estadística - DANE -
Bogotá, D.C. - Colombia – Febrero de 2009