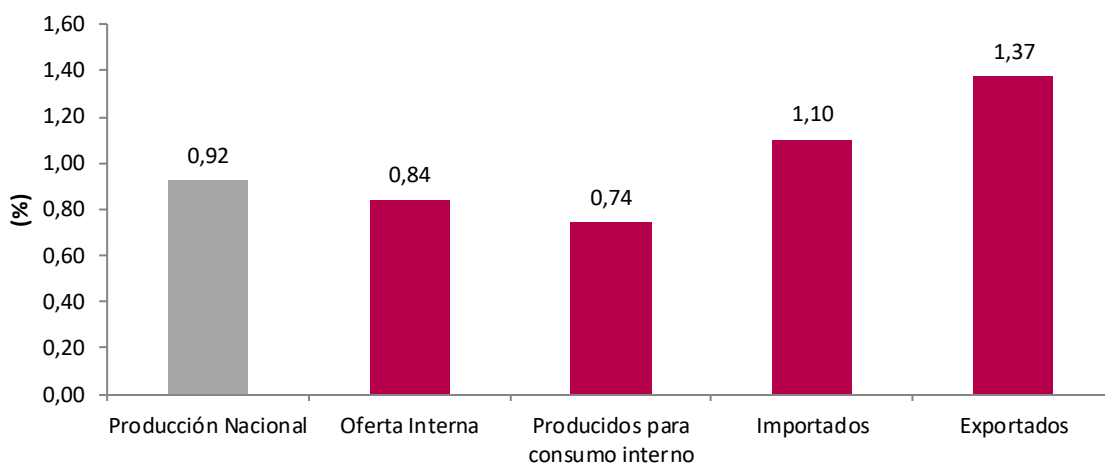


Índice de Precios del Productor (IPP)

Agosto 2021^{Pr}

Gráfico 1. Variación mensual de los índices del IPP
Agosto 2021^{Pr}



Fuente: DANE-IPP

Pr: Provisional

Nota: La diferencia en el cálculo de las variables, obedece al sistema de aproximación en el nivel de dígitos trabajados en el índice.

- Introducción
- Resultados del IPP de Producción Nacional de agosto de 2021
- Variaciones mensuales del Índice de Precios de Oferta Interna
- Variaciones mensuales por procedencias
- Variación mensual de los bienes finales
- Variación mensual por uso o destino económico – CUODE
- Medidas de calidad
- Ficha Metodológica
- Glosario

INTRODUCCIÓN

El Índice de Precios del Productor (IPP) es un indicador económico que presenta la variación promedio de precios de una canasta de bienes representativa de la producción nacional e importaciones.

El objetivo del índice es hacer parte de un conjunto de herramientas para el análisis de coyuntura, en particular, para la detección de canales de transmisión inflacionarios, de manera que permite estudiar el comportamiento de los precios de los productos desde el momento en que ellos ingresan a los canales de comercialización.

El cálculo del IPP se inició en el año 1990 en el Banco de la República. Este indicador tenía como propósito general elaborar un conjunto de índices para medir los cambios en los precios de una canasta de bienes representativa de la oferta interna de la economía, en la primera etapa de comercialización.

A partir del 2007 el DANE asume la elaboración del índice con el objetivo institucional de dar continuidad a las cifras, implementando las técnicas requeridas y definidas por los lineamientos internacionales sobre la materia. Entre ellas se encuentran: el garantizar la actualización y ampliación de la estructura de las ponderaciones; contar con la infraestructura para la recolección de información de manera masiva; tener los directorios propios actualizados de las empresas del país con información para su ubicación y nivel de producción, así como, personal de campo especializado y el mandato normativo que permite asegurar la solicitud de información, garantizando la reserva estadística.

A partir del año 2015, se publicó el rediseño del IPP que corresponde a la más reciente revisión del indicador y que refiere entre otras, el cálculo y difusión del Índice de la Producción Nacional, que incluye los bienes producidos en el país, sin importar su destino (exportaciones o consumo interno).

Teniendo en cuenta los ajustes de la información reportada por algunas de las fuentes después de la ejecución del proceso estadístico que permite el cálculo del IPP, los resultados presentados a partir de enero de 2021, son generados con carácter provisional, por lo que son susceptibles de revisión hasta un mes posterior de su difusión.

La publicación de resultados en versión provisional hace parte del conjunto de lineamientos metodológicos definidos por la experiencia internacional compilada en el Manual del IPP (Producer Price Index Manual; 2004), relacionada con la recepción de ajustes de la información reportada por las fuentes dentro del proceso estadístico.

1. RESULTADOS DEL MES DE AGOSTO DEL IPP DE PRODUCCIÓN NACIONAL

1.1 Comportamiento mensual del Índice de Precios del Productor (IPP) de la Producción Nacional, según componentes

El IPP de la producción nacional, en agosto de 2021 presentó una variación de 0,92% respecto a julio de 2021.

Tabla 1 Variación mensual del IPP de Producción Nacional Agosto 2021^{Pr}

Índice	Variación % Agosto		Dic14= 100
	2020	2021	Diferencia Puntos Porcentuales
	Ago 2020 / Jul 2020	Ago 2021 / Jul 2021	
Total Producción Nacional*	1,55	0,92	-0,63
Producidos para consumo interno	0,32	0,74	0,42
Exportados	5,02	1,37	-3,66

*Este índice inició su publicación a partir de enero de 2015.

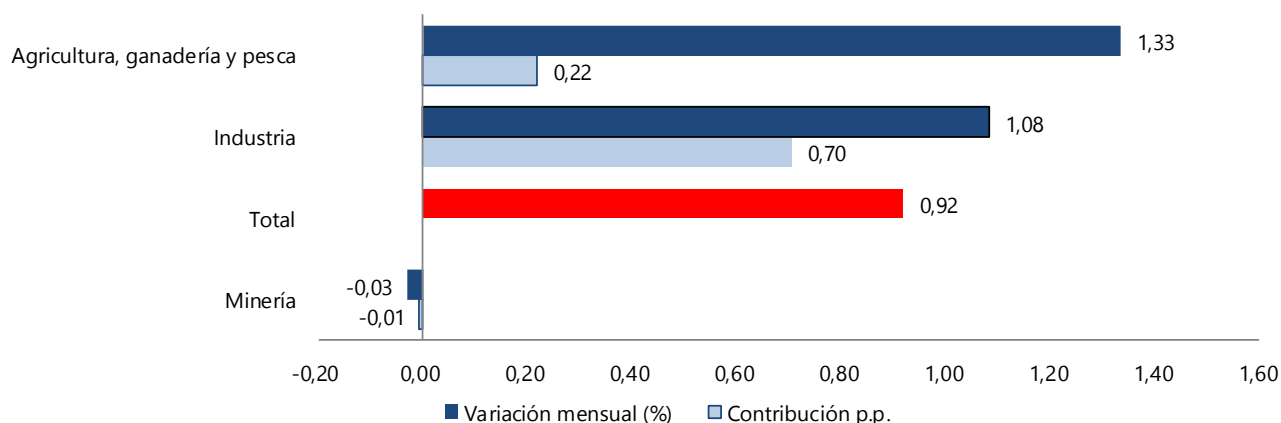
Nota: La diferencia en el cálculo de las variables, obedece al sistema de aproximación en el nivel de dígitos trabajados en el índice.

1.2 Comportamiento de la variación mensual del IPP de Producción Nacional, según secciones de la Clasificación Internacional Industrial Uniforme adaptada para Colombia – CIIU Rev.4.0

En agosto de 2021, los sectores de Agricultura, ganadería, silvicultura, caza y pesca (1,33%) e Industrias manufactureras (1,08%) presentaron variaciones superiores a la media (0,92%), mientras que el sector de Explotación de minas y canteras (-0,03%) fue el único que registró una variación negativa.¹

¹ De ahora en adelante los sectores se denominarán Agricultura, ganadería y pesca, Industria y Minería.

**Gráfico 2. Variación mensual del IPP de Producción Nacional por secciones CIU Rev.4.0 A.C
Agosto 2021^{Pr}**



Fuente: DANE-IPP

Nota: La diferencia en el cálculo de las variables, obedece al sistema de aproximación en el nivel de dígitos trabajados en el índice.

1.3 Variación y contribución mensual de las subclases según Clasificación Central de Productos adaptada para Colombia – CPC Rev.2.0

Las subclases CPC que se destacaron por su contribución positiva en el mes, fueron: hulla sin aglomerar (15,25%), café (9,42%) y plátanos (16,56%), que en conjunto aportaron 0,73 puntos porcentuales a la variación del Índice de Precios de la Producción Nacional.

En contraste, las principales contribuciones negativas a la variación correspondieron a las siguientes subclases CPC: aceites de petróleo y aceites obtenidos de minerales bituminosos, crudos (-3,88%), huevos de gallina con cáscara, frescos (-18,59%) y arroz, semiblanqueado, blanqueado o molido (-6,89%), que en conjunto restaron 0,80 puntos porcentuales a la variación del Índice de Precios de la Producción Nacional.

Tabla 2. Variación mensual del Índice de Precios del Productor (IPP) de la Producción Nacional por secciones CIU Rev.4.0 A.C y las respectivas subclases CPC Rev.2.0 A.C

Agosto 2021^{Pr}

Industria			
Variación 1,08% Contribución 0,70 p.p*			
SUBCLASE CPC	DESCRIPCIÓN	Variación (%)	Contribución (p.p.)
23811	Café trillado o verde	4,86	0,07
21535	Aceite de palma, crudo	10,73	0,06
21121	Carne de pollo, fresca o refrigerada	3,32	0,06
23200	Almidones y productos derivados del almidón, azúcares y jarabes de azúcar n.c.p.	-2,74	-0,01
33311	Gasolina para automotores	-0,70	-0,02
23161	Arroz, semiblanqueado, blanqueado o molido	-6,89	-0,09

Agricultura, ganadería y pesca			
Variación 1,33% Contribución 0,22 p.p*			
SUBCLASE CPC	DESCRIPCIÓN	Variación (%)	Contribución (p.p.)
01610	Café	9,42	0,13
01313	Plátanos	16,56	0,10
01350	Frutas de pepita y frutas de hueso	4,24	0,06
01312	Banano	-2,96	-0,02
01240	Legumbres verdes	-13,63	-0,03
02310	Huevos de gallina con cáscara, frescos	-18,59	-0,19

Minería			
Variación -0,03% Contribución -0,01 p.p*			
SUBCLASE CPC	DESCRIPCIÓN	Variación (%)	Contribución (p.p.)
12010	Aceites de petróleo y aceites obtenidos de minerales bituminosos, crudos	-3,88	-0,52
14242	Minerales de oro y platino y sus concentrados	0,00	0,00
15311	Arenas y gravas naturales (excepto las arenas metalíferas de la	1,45	0,00
14210	Minerales de cobre y sus concentrados	1,21	0,00
12020	Gas natural licuado o en estado gaseoso	1,23	0,01
11010	Hulla, sin aglomerar	15,25	0,51

Fuente: DANE-IPP

Nota: La diferencia en el cálculo de las variables, obedece al sistema de aproximación en el nivel de dígitos trabajados en el índice.

*Puntos porcentuales

2. RESULTADOS AÑO CORRIDO DEL IPP DE PRODUCCIÓN NACIONAL

2.1 Comportamiento de la variación año corrido del IPP de la Producción Nacional, según componentes

En agosto de 2021 el IPP de la producción nacional presentó una variación año corrido de 17,18% frente a diciembre de 2020.

Tabla 3. Variación año corrido del IPP de Producción Nacional Agosto 2021^{Pr}

Índice	Variación % Agosto		Diferencia Puntos Porcentuales
	2020	2021	
	Ago 2020 / Dic 2019	Ago 2021 / Dic 2020	Dic14= 100
Total Producción Nacional*	-1,23	17,18	18,41
Producidos para consumo interno	-1,02	12,36	13,38
Exportados	-1,79	30,88	32,68

Fuente: DANE-IPP

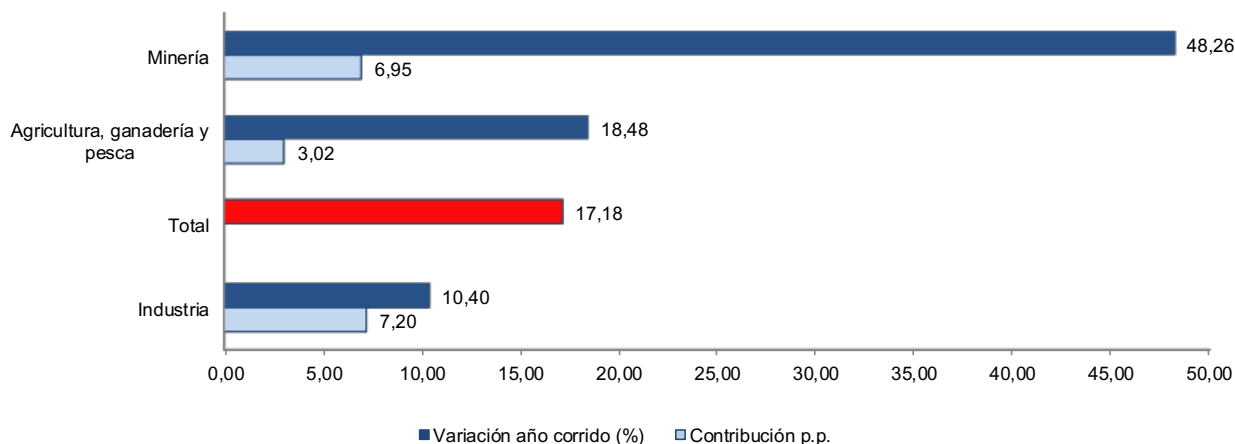
Nota: La diferencia en el cálculo de las variables, obedece al sistema de aproximación en el nivel de dígitos trabajados en el índice.

*Este índice inició su publicación a partir de enero de 2015.

2.2. Comportamiento de la variación año corrido del IPP, según secciones de la Clasificación Internacional Industrial Uniforme adaptada para Colombia – CIIU rev. 4.0

En lo corrido de 2021 hasta agosto, los sectores de Minería (48,26%) y Agricultura, ganadería y pesca (18,48%) presentaron variaciones superiores a la media (17,18%), mientras que el sector de Industria (10,40%) registró una variación inferior a la media.

**Gráfico 3. Variación año corrido del IPP por secciones CIIU Rev.4.0 A.C
Agosto 2021^{Pr}**



Fuente: DANE-IPP

Nota: La diferencia en el cálculo de las variables, obedece al sistema de aproximación en el nivel de dígitos trabajados en el índice.

2.3 Variación y contribución en el año corrido de las subclases según Clasificación Central de Productos adaptada para Colombia - CPC Rev. 2.0

Las subclases CPC que se destacaron por su contribución positiva en lo corrido del año, fueron: aceites de petróleo y aceites obtenidos de minerales bituminosos, crudos (57,49%), hulla, sin aglomerar (45,61%) y ganado bovino (29,13%), que en conjunto aportaron 7,52 puntos porcentuales a la variación del Índice de Precios de la Producción Nacional.

En contraste, las principales contribuciones negativas a la variación correspondieron a las siguientes subclases CPC: arroz, semiblanqueado, blanqueado o molido (-12,08%), arroz (-24,00%) y hortalizas de raíz, bulbosas y tuberosas (-25,45%), que en conjunto restaron 0,48 puntos porcentuales a la variación del Índice de Precios de la Producción Nacional.

Tabla 4. Variación año corrido del Índice de Precios del Productor IPP de la Producción Nacional por secciones CIU Rev. 4.0 A.C y las respectivas subclases CPC Rev. 2.0 Agosto 2021^{Pr}

Industria			
Variación 10,40% Contribución 7,20 p.p*			
SUBCLASE CPC	DESCRIPCIÓN	Variación	Contribución
23811	Café trillado o verde	48,19	0,60
33370	Otros Combustibles	55,02	0,55
21121	Carne de pollo, fresca o refrigerada	35,29	0,54
32701	Libros de registros, libros de contabilidad, cuadernillos de notas, bloques para cartas, otros	-5,71	-0,01
37400	Yeso, cal y cemento	-4,25	-0,06
23161	Arroz, semiblanqueado, blanqueado o molido	-12,08	-0,19

Minería			
Variación 48,26% Contribución 6,95 p.p*			
SUBCLASE CPC	DESCRIPCIÓN	Variación	Contribución
12010	Aceites de petróleo y aceites obtenidos de minerales bituminosos, crudos	57,49	5,47
11010	Hulla, sin aglomerar	45,61	1,40
12020	Gas natural licuado o en estado gaseoso	11,81	0,08
15320	Cantos, gravas, piedras partidas o trituradas, macadán; gravilla, lasca y polvos de piedra	12,05	0,00
15311	Arenas y gravas naturales (excepto las arenas metalíferas de la división 14)	12,05	0,00
14242	Minerales de oro y platino y sus concentrados	0,00	0,00

Agricultura, ganadería y pesca			
Variación 18,48% Contribución 3,02 p.p*			
SUBCLASE CPC	DESCRIPCIÓN	Variación	Contribución
02111	Ganado bovino	29,13	0,65
01610	Café	55,25	0,61
01350	Frutas de pepita y frutas de hueso	33,86	0,44
01234	Tomates	-6,39	-0,02
01250	Hortalizas de raíz, bulbosas y tuberosas	-25,45	-0,14
01130	Arroz	-24,00	-0,15

Fuente: DANE-IPP

Nota: La diferencia en el cálculo de las variables, obedece al sistema de aproximación en el nivel de dígitos trabajados en el índice.

3. RESULTADOS ANUALES DEL IPP DE PRODUCCIÓN NACIONAL

3.1 Comportamiento de la variación anual del IPP de la Producción Nacional según componentes

En agosto de 2021 el IPP de la producción nacional presentó una variación anual de 17,60% comparado con agosto de 2020.

Tabla 5. Variación anual del IPP de Producción Nacional Agosto 2021^{Pr}

Índice	Variación % Agosto		Diferencia Puntos Porcentuales
	2020 Ago 2020 / Ago 2019	2021 Ago 2021 / Ago 2020	
Total Producción Nacional*	0,33	17,60	17,27
Producidos para consumo interno	-0,17	14,47	14,64
Exportados	1,71	26,03	24,32

Fuente: DANE-IPP

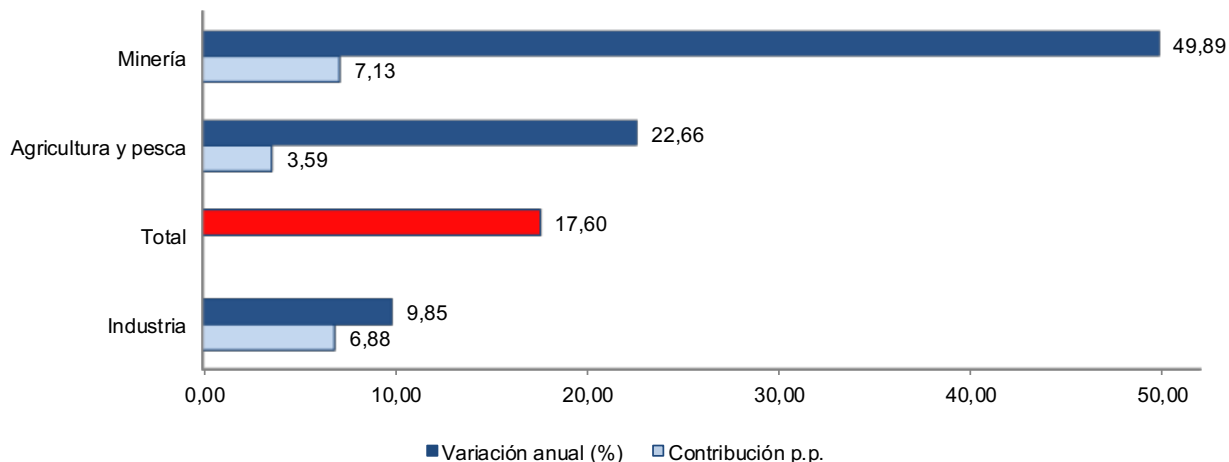
Nota: La diferencia en el cálculo de las variables, obedece al sistema de aproximación en el nivel de dígitos trabajados en el índice.

*Este índice inició su publicación a partir de enero de 2015.

3.2 Comportamiento de la variación anual del IPP, según secciones de la Clasificación Internacional Industrial Uniforme adaptada para Colombia – CIIU Rev. 4.0

En agosto de 2021 comparado con agosto de 2020 los sectores de Minería (49,89%) y Agricultura, ganadería y pesca (22,66%) presentaron variaciones superiores a la media (17,60%), mientras que el sector de Industria (9,85%) registró una variación inferior a la media.

**Gráfico 4. Variación anual del IPP por secciones CIU Rev.4.0 A.C
Agosto 2021^{Pr}**



Fuente: DANE-IPP

Nota: La diferencia en el cálculo de las variables, obedece al sistema de aproximación en el nivel de dígitos trabajados en el índice.

3.3 Variación y contribución anual de las subclases según Clasificación Central de Productos adaptada para Colombia - CPC Rev. 2.0

Las subclases CPC que se destacaron por su contribución positiva en los últimos doce meses fueron: aceites de petróleo y aceites obtenidos de minerales bituminosos, crudos (60,30%), hulla, sin aglomerar (47,05%) y frutas de pepita y frutas de hueso (94,87%), que en conjunto aportaron 7,93 puntos porcentuales a la variación del Índice de Precios de la Producción Nacional.

En contraste, las principales contribuciones negativas a la variación correspondieron a las siguientes subclases CPC: oro (incluso oro platinado) en bruto, semilabrado o en polvo (-7,83%), hortalizas de raíz, bulbosas y tuberosas (-39,00%) y arroz, semiblanqueado, blanqueado o molido (-12,22%), que en conjunto restaron 0,76 puntos porcentuales a la variación del Índice de Precios de la Producción Nacional.

Tabla 6. Variación anual del Índice de Precios del Productor IPP de la Producción Nacional por secciones CIU Rev. 4.0 A.C y las respectivas subclases CPC Rev. 2.0

Agosto 2021^{Pr}

Minería			
Variación 49,89% Contribución 7,13 p.p*			
SUBCLASE CPC	DESCRIPCIÓN	Variación	Contribución
12010	Aceites de petróleo y aceites obtenidos de minerales bituminosos, crudos	60,30	5,66
11010	Hulla, sin aglomerar	47,05	1,43
12020	Gas natural licuado o en estado gaseoso	5,55	0,04
15320	Cantos, gravas, piedras partidas o trituradas, macadán; gravilla, lasca y polvos de piedra	2,63	0,00
15311	Arenas y gravas naturales (excepto las arenas metalíferas de la división 14)	2,63	0,00
14242	Minerales de oro y platino y sus concentrados	0,00	0,00

Industria			
Variación 9,85% Contribución 6,88 p.p*			
SUBCLASE CPC	DESCRIPCIÓN	Variación	Contribución
33370	Otros Combustibles	61,70	0,59
23811	Café trillado o verde	39,13	0,52
21121	Carne de pollo, fresca o refrigerada	29,28	0,47
37400	Yeso, cal y cemento	-2,46	-0,03
23161	Arroz, semiblanqueado, blanqueado o molido	-12,22	-0,19
41320	Oro (incluso oro platinado) en bruto, semilabrado o en polvo	-7,83	-0,30

Agricultura, ganadería y pesca			
Variación 22,66% Contribución 3,59 p.p*			
SUBCLASE CPC	DESCRIPCIÓN	Variación	Contribución
01350	Frutas de pepita y frutas de hueso	94,87	0,84
02111	Ganado bovino	30,94	0,68
01610	Café	48,87	0,57
01313	Plátanos	-4,90	-0,04
01130	Arroz	-24,67	-0,16
01250	Hortalizas de raíz, bulbosas y tuberosas	-39,00	-0,26

Fuente: DANE-IPP

Nota: La diferencia en el cálculo de las variables, obedece al sistema de aproximación en el nivel de dígitos trabajados en el índice.

4. VARIACIONES MENSUALES ÍNDICE DE PRECIOS OFERTA INTERNA

(Agosto de 2021 frente a julio de 2021)

Tabla 7. Variación y contribución mensual Índice de Precios de Oferta Interna (OI) según secciones CIU Rev. 4.0 A.C

Agosto 2021^{Pr}

CÓDIGO	DESCRIPTIVA	MENSUAL	
		Variación (%)	Contribución (p.p)
	TOTAL OFERTA INTERNA	0,84	
C	Industria	0,93	0,73
A	Agricultura, ganadería y pesca	1,51	0,24
B	Minería	-2,55	-0,13

Fuente: DANE-IPP

Nota: La diferencia en el cálculo de las variables, obedece al sistema de aproximación en el nivel de dígitos trabajados en el índice.

Tabla 8. Principales variaciones y contribuciones positivas por subclase CPC Rev. 2.0 de Oferta Interna (OI)

Agosto 2021^{Pr}

CPC	Descripción	MENSUAL	
		Variación (%)	Contribución (p.p)
01610	Café	9,42	0,13
01313	Plátanos	16,56	0,09
01350	Frutas de pepita y frutas de hueso	4,14	0,06
21121	Carne de pollo, fresca o refrigerada	3,32	0,06
21535	Aceite de palma, crudo	10,34	0,05

Fuente: DANE-IPP

Nota: La diferencia en el cálculo de las variables, obedece al sistema de aproximación en el nivel de dígitos trabajados en el índice.

Tabla 9. Principales variaciones y contribuciones negativas por subclase CPC Rev. 2.0 de Oferta Interna (OI)

Agosto 2021^{Pr}

CPC	Descripción	MENSUAL	
		Variación (%)	Contribución (p.p)
02310	Huevos de gallina con cáscara, frescos	-18,59	-0,19
12010	Aceites de petróleo y aceites obtenidos de minerales bituminosos, crudos	-4,10	-0,14
23161	Arroz, semiblanqueado, blanqueado o molido	-6,82	-0,09
01240	Legumbres verdes	-13,63	-0,03
37370	Baldosas y losas para pavimentos, chimeneas o muros; cubos de mosaicos de materiales cerámicos y artículos similares, incluso barnizados o esmaltados	-4,81	-0,02

Fuente: DANE-IPP

Nota: La diferencia en el cálculo de las variables, obedece al sistema de aproximación en el nivel de dígitos trabajados en el índice.

5. VARIACIONES MENSUALES POR PROCEDENCIAS

(Agosto de 2021 frente a julio de 2021)

5.1 Índice de Precios de Producidos para Consumo Interno (PYC)*

Tabla 10. Variación y contribución mensual índice de precios de producidos para consumo interno (PYC) según secciones CIU Rev.4.0 A.C

Agosto 2021^{Pr}

CÓDIGO	DESCRIPTIVA	MENSUAL	
		Variación (%)	Contribución (p.p)
	TOTAL PRODUCIDOS PARA CONSUMO INTERNO	0,74	
C	Industria	0,83	0,59
A	Agricultura, ganadería y pesca	1,58	0,33
B	Minería	-2,62	-0,19

Fuente: DANE-IPP

Nota: La diferencia en el cálculo de las variables, obedece al sistema de aproximación en el nivel de dígitos trabajados en el índice.

Tabla 11. Principales variaciones y contribuciones positivas por subclase CPC Rev. 2.0 de Producidos para Consumo Interno (PYC)

Agosto 2021^{Pr}

CPC	Descripción	MENSUAL	
		Variación (%)	Contribución (p.p.)
01610	Café	9,42	0,18
01313	Plátano y otros	16,56	0,14
01350	Frutas de pepita y frutas de hueso	4,24	0,08
21121	Carne de pollo, fresca o refrigerada	3,32	0,08
21535	Aceite de palma, crudo	11,32	0,07

Fuente: DANE-IPP

Nota: La diferencia en el cálculo de las variables, obedece al sistema de aproximación en el nivel de dígitos trabajados en el índice.

Tabla 12. Principales variaciones y contribuciones negativas por subclase CPC Rev. 2.0 de Producidos para Consumo Interno (PYC)

Agosto 2021^{Pr}

CPC	Descripción	MENSUAL	
		Variación (%)	Contribución (p.p.)
02310	Huevos de gallina con cáscara, frescos	-18,59	-0,27
12010	Aceites de petróleo y aceites obtenidos de minerales bituminosos, crudos	-4,10	-0,20
23161	Arroz, semiblanqueado, blanqueado o molido	-6,89	-0,12
01240	Legumbres verdes	-13,63	-0,05
33311	Gasolina para automotores	-0,85	-0,02

Fuente: DANE-IPP

Nota: La diferencia en el cálculo de las variables, obedece al sistema de aproximación en el nivel de dígitos trabajados en el índice.

* En la página web se encuentra la correlativa entre la CPC Rev. 1.0 A.C y CPC Rev. 2.0 A.C; así como la correlativa CIU Rev. 3.0 A.C y CIU Rev. 4.0 A.C, con el fin que el usuario cuente con las herramientas suficientes para realizar ejercicios de empalme o comparación con las series históricas publicadas a todos los niveles de desagregación.

5.2 Índice de Precios de Importados*

Tabla 13. Variación y contribución mensual índice de Precios de Importados según secciones CIU Rev.4.0 A.C

Agosto 2021^{Pr}

CÓDIGO	DESCRIPTIVA	MENSUAL	
		Variación (%)	Contribución (p.p)
	TOTAL IMPORTADOS	1,10	
C	Industria	1,11	1,06
A	Agricultura, ganadería y pesca	0,82	0,04
B	Minería	1,78	0,01

Fuente: DANE-IPP

Nota: La diferencia en el cálculo de las variables, obedece al sistema de aproximación en el nivel de dígitos trabajados en el índice.

Tabla 14. Principales variaciones y contribuciones positivas por subclase CPC Rev. 2.0 de Importados Agosto 2021^{Pr}

CPC	Descripción	MENSUAL	
		Variación (%)	Contribución (p.p.)
49121	Chasis equipados con motores, para vehículos automotores	10,20	0,07
44426	Palas mecánicas, excavadoras y cargadoras de pala	3,43	0,05
33380	Aceites lubricantes de petróleo y aceites de minerales bituminosos, diferentes de aceites pesados de petróleo obtenidos de minerales bituminosos	11,10	0,05
34600	Abonos y plaguicidas	3,48	0,05
41213	Productos laminados planos de acero aleado	7,86	0,04

Fuente: DANE-IPP

Nota: La diferencia en el cálculo de las variables, obedece al sistema de aproximación en el nivel de dígitos trabajados en el índice.

Tabla 15. Principales variaciones y contribuciones negativas por subclase CPC Rev. 2.0 de importados Agosto 2021^{Pr}

CPC	Descripción	MENSUAL	
		Variación (%)	Contribución (p.p.)
37370	Baldosas y losas para pavimentos, chimeneas o muros; cubos de mosaicos de materiales cerámicos y artículos similares, incluso barnizados o esmaltados	-24,77	-0,06
01152	Cebada, otros	-18,98	-0,03
21710	Tortas y demás residuos sólidos de grasas o aceites vegetales	-2,19	-0,02
34150	Compuestos orgánicos con las funciones amino, amino-oxigenados (excepto lisina, sus ésteres y sus sales así como también el ácido glutámico y sus sales); otros	-1,37	-0,01
25000	Productos de tabaco	-2,89	-0,01

Fuente: DANE-IPP

Nota: La diferencia en el cálculo de las variables, obedece al sistema de aproximación en el nivel de dígitos trabajados en el índice.

* En la página web se encuentra la correlativa entre la CPC Rev. 1.0 A.C y CPC Rev. 2.0 A.C; así como la correlativa CIU Rev. 3.0 A.C y CIU Rev. 4.0 A.C, con el fin que el usuario cuente con las herramientas suficientes para realizar ejercicios de empalme o comparación con las series históricas publicadas a todos los niveles de desagregación.

5.3 Índice de Precios de Exportados*

Tabla 16. Variación y contribución mensual Índice de Precios de Exportados, según secciones CIU Rev.

4.0 A.C

Agosto 2021^{Pr}

CÓDIGO	DESCRIPTIVA	MENSUAL	
		Variación (%)	Contribución (p.p)
	TOTAL EXPORTADOS	1,37	
C	Industria	2,00	0,98
B	Minería	0,98	0,45
A	Agricultura, ganadería y pesca	-1,12	-0,06

Fuente: DANE-IPP

Nota: La diferencia en el cálculo de las variables, obedece al sistema de aproximación en el nivel de dígitos trabajados en el índice.

Tabla 17. Principales variaciones y contribuciones positivas por subclase CPC Rev. 2.0 de Exportados

Agosto 2021^{Pr}

CPC	Descripción	MENSUAL	
		Variación (%)	Contribución (p.p.)
11010	Hulla, sin aglomerar	15,67	1,75
33101	Coque y semicoque de hulla, de lignito o de turba; carbón de retorta	13,18	0,18
41320	Oro (incluso oro platinado) en bruto, semilabrado o en polvo	1,64	0,17
23811	Café trillado o verde	2,68	0,13
41114	Ferróniquel	6,80	0,13

Fuente: DANE-IPP

Nota: La diferencia en el cálculo de las variables, obedece al sistema de aproximación en el nivel de dígitos trabajados en el índice.

Tabla 18. Principales variaciones y contribuciones negativas por subclase CPC Rev. 2.0 de Exportados

Agosto 2021^{Pr}

CPC	Descripción	MENSUAL	
		Variación (%)	Contribución (p.p.)
12010	Aceites de petróleo y aceites obtenidos de minerales bituminosos, crudos	-3,80	-1,31
01312	Banano	-3,33	-0,06
33320	Combustibles para aviones (tipo gasolina)	-0,67	-0,01
37110	Vidrio no trabajado, vidrio plano y vidrio prensado o moldeado para construcción; espejos de vidrio	-0,95	0,00
01962	Flores y capullos cortados, para ramilletes, coronas, arreglos florales y artículos similares	-0,05	0,00

Fuente: DANE-IPP

Nota: La diferencia en el cálculo de las variables, obedece al sistema de aproximación en el nivel de dígitos trabajados en el índice.

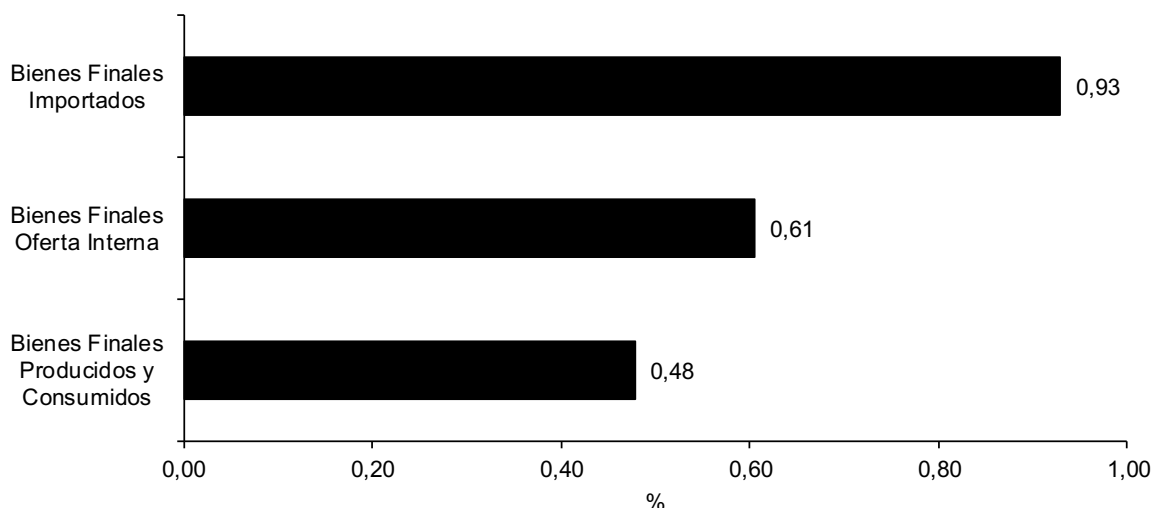
* En la página web se encuentra la correlativa entre la CPC Rev. 1.0 A.C y CPC Rev. 2.0 A.C; así como la correlativa CIU Rev. 3.0 A.C y CIU Rev. 4.0 A.C, con el fin que el usuario cuente con las herramientas suficientes para realizar ejercicios de empalme o comparación con las series históricas publicadas a todos los niveles de desagregación.

6. VARIACIONES MENSUALES DE LOS BIENES FINALES

(Agosto de 2021 frente a julio de 2021)

En el mes de agosto, los precios de los bienes finales importados registraron un incremento de 0,93%, el IPP de los bienes finales de la oferta interna presentó un incremento de 0,61% y los precios de los bienes finales producidos y consumidos presentaron un incremento de 0,48%.

Gráfico 5. Variación mensual del IPP de los Bienes Finales
Agosto 2021^{Pr}



Fuente: DANE-IPP

Nota: La diferencia en el cálculo de las variables, obedece al sistema de aproximación en el nivel de dígitos trabajados en el índice.

Tabla 19. Variación mensual del IPP -BIENES FINALES según secciones CIU Rev.4.0 A.C
Agosto 2021^{Pr}

SECCIONES CIU	Bienes Finales		
	Oferta Interna	Producidos y Consumidos	Importados
Agricultura, ganadería y pesca	0,84	0,66	6,57
Minería	1,37	0,00	2,77
Industria	0,57	0,44	0,85

Fuente: DANE-IPP

Nota: La diferencia en el cálculo de las variables, obedece al sistema de aproximación en el nivel de dígitos trabajados en el índice.

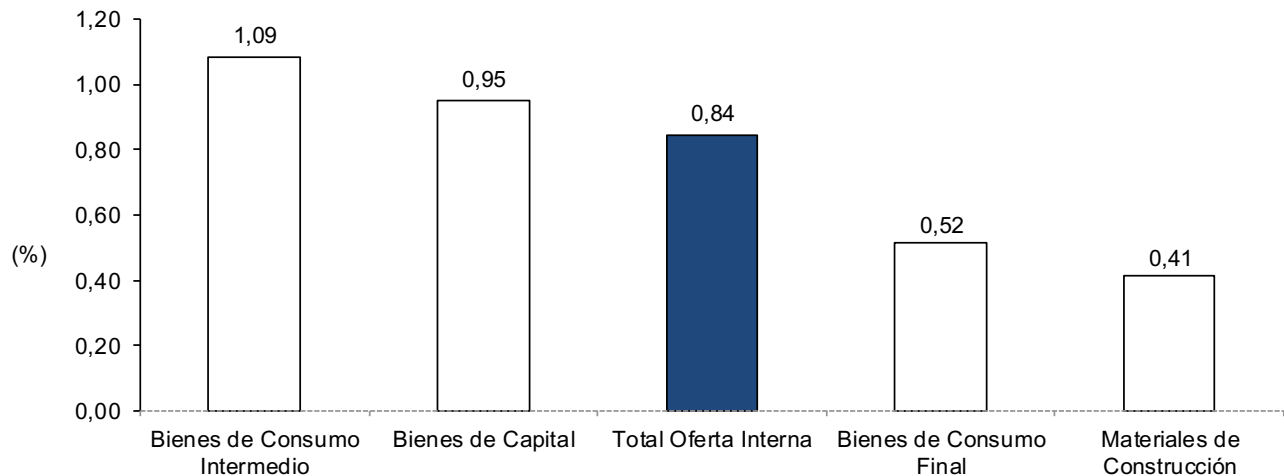
7. VARIACIÓN MENSUAL POR USO O DESTINO ECONÓMICO (CUODE)

(Agosto de 2021 frente a julio de 2021)

Durante el mes de agosto la mayor variación positiva se presentó en Bienes de Consumo Intermedio (1,09%), mientras que los Materiales de Construcción presentaron la menor variación positiva (0,41%).

Gráfico 6. Variación mensual CUODE – TOTALES

Agosto 2021^{Pr}



Fuente: DANE-IPP

Nota: La diferencia en el cálculo de las variables, obedece al sistema de aproximación en el nivel de dígitos trabajados en el índice.

Tabla 20. Variación mensual CUODE, según secciones CIU Rev.4.0 A.C

Agosto 2021^{Pr}

DESCRIPTIVA	Variación (%)			
	Consumo Intermedio	Bienes de Capital	Consumo Final	Materiales de Construcción
Totales por Destino Económico	1,09	0,95	0,52	0,41
Agricultura, ganadería y pesca	1,92	0,86	0,85	0,00
Minería	-2,58	0,00	**	2,77
Industria	1,38	0,96	0,44	0,41

Fuente: DANE-IPP

Nota: La diferencia en el cálculo de las variables, obedece al sistema de aproximación en el nivel de dígitos trabajados en el índice.

**Para el destino consumo final no aplica el sector de minería.

8. MEDIDAS DE CALIDAD DE LA OPERACIÓN ESTADÍSTICA

Las medidas de calidad descritas a continuación fueron aplicadas en el proceso de producción del Índice de Precios del Productor –IPP-. Se presenta a continuación, el indicador de cobertura según el número de registros esperados por el índice y la tasa de imputación de la variación de precios.

Para estos efectos y teniendo en cuenta que, para el caso del índice, el porcentaje de cobertura se calcula a partir del número de registros específicamente para variaciones de variedades comparables, el porcentaje de no respuesta se entiende como: 100% menos el porcentaje de cobertura.

8.1 Indicador de cobertura

El porcentaje de cobertura es un instrumento que permite hacer seguimiento al desarrollo de la recolección de los registros reportados por las fuentes en la operación estadística, para el Índice de Precios del Productor -IPP- es denominado indicador de tasa de respuesta o cobertura por registros (ITRR) y mide la relación entre el número de registros recolectados con información efectiva y el número de registros que se esperan recolectar en el mes de referencia, al comienzo del operativo de campo.

Por medio del ITRR se puede determinar el grado de respuesta efectiva o cobertura en términos de los registros, frente al número esperado en la investigación como criterio disponible para efectuar el seguimiento y control operativo. Los registros efectivos son aquellos que permiten calcular variaciones de precios para variedades comparables, con las cuales se realiza el cálculo del índice.

$$ITRR = \left(\frac{RES}{Registros\ esperados} \right) * 100$$

Dónde:

RES= Registros recolectados en el mes que efectivamente entran al cálculo del índice

$$ITRR = \left(\frac{11.424}{11.844} \right) * 100 = 96,45\%$$

El IPP para el mes de agosto de 2021 presentó un índice de cobertura de 96,45%.

8.2 Indicador de imputación

El porcentaje de no imputación INI, es un instrumento que permite hacer seguimiento al desarrollo de la recolección de los registros reportados por las fuentes en la operación estadística. Tiene en cuenta el número de registros efectivos de precio y el número de registros a imputar.

Por medio del INI se puede establecer el porcentaje de imputación al que está sometido el IPP frente a la cantidad de registros recolectados, que efectivamente entran al cálculo del índice en el mes y sirve como criterio disponible para efectuar el seguimiento y control. Los registros efectivos son aquellos que fueron recolectados durante el mes y permiten calcular variaciones de precios para variedades comparables.

El porcentaje de no imputación se calcula de la siguiente manera:

$$INI = \frac{(RES - \text{Registros a imputar})}{RES} * 100$$

Dónde:

RES= Registros recolectados en el mes que efectivamente entran al cálculo del índice

$$INI = \frac{11.424 - 1.125}{11.424} * 100 = 90,15\%$$

El IPP para el mes de agosto de 2021 presenta un índice de no imputación de 90,15%.

FICHA METODOLÓGICA

Nombre de operación estadística: ÍNDICE DE PRECIOS DEL PRODUCTOR

Sigla de la operación estadística: IPP

Objetivo general: Proporcionar una medición de la variación mensual promedio de los precios de una canasta de bienes representativa de la producción nacional.

Objetivos específicos: Elaborar un índice sobre la evolución de los precios para los bienes de la producción nacional. Suministrar números índices para ejercicios técnicos de deflatación e indexación de valores monetarios, relacionados con la producción nacional.

Alcance temático: Información sobre la evolución de precios de un conjunto de bienes representativos de la producción nacional.

Fuente de datos: (Tipo de operación) El IPP es una investigación de tipo no probabilístico. Las fuentes informantes son seleccionadas con relación a los productos que se incluyen en la canasta del índice, a su posibilidad de reportar la información y a la continuidad en la producción o comercialización de los artículos.

Variables

Variables de Clasificación:

Según Actividad Económica: Sección, División, Grupo y Clase.

Según Productos: Subclase.

Variable de Análisis: Precios de los bienes.

Variable Calculada: Índices tipo Laspeyres. Promedio Geométrico en los precios relativos y Promedio Aritmético Ponderado en los siguientes niveles de agregación.

Indicadores: Diseño de la operación estadística:

Variación mensual (VM): Es la relación del índice en el mes de referencia con el índice del mes anterior, menos 1 por 100.

$$VM = \left(\left(\frac{\text{Índice mes referencia}}{\text{Índice mes anterior}} \right) - 1 \right) * 100$$

Variación año corrido (VAC): Es la relación del índice en el mes de referencia con el índice del mes de diciembre del año anterior, menos 1 por 100.

$$VAC = \left(\left(\frac{\text{Índice mes referencia}}{\text{Índice diciembre año anterior}} \right) - 1 \right) * 100$$

Variación anual: Es la relación del índice en el mes de referencia con el índice del mismo mes del año anterior, menos 1 por 100.

$$VA = \left(\left(\frac{\text{Índice mes referencia}}{\text{Índice mismo mes año anterior}} \right) - 1 \right) * 100$$

Contribución: Permite medir el aporte en puntos porcentuales de cada nivel jerárquico (subclase, clase, grupo, división, sección) a la variación mes, año corrido y doce meses del total del Índice de Precios del Productor.

Contribución mensual:

$$CM = \left(\frac{\text{Ia mes anterior}}{\text{Índice TN mes anterior}} \right) * P_a * VM_a / 100$$

Contribución año corrido:

$$CAC = \left(\frac{\text{Ia diciembre año anterior}}{\text{Índice TN diciembre anterior}} \right) * P_a * VAC_a / 100$$

Contribución anual:

$$CA = \left(\frac{\text{Ía mismo mes año anterior}}{\text{Índice TN mismo mes año anterior}} \right) * Pa * VAa/100$$

Participación: Es el porcentaje de explicación de la contribución de cada nivel jerárquico (sección, división, grupo, clase o subclase) en la variación mensual, año corrido y doce meses del índice total.

Participación Mensual (PM)

$$PM = \left(\frac{CM \text{ nivel jerárquico}}{\text{Variación mensual TN}} \right) * 100$$

Participación Año corrido (PAC)

$$PAC = \left(\frac{CAC \text{ nivel jerárquico}}{\text{Variación año corrido TN}} \right) * 100$$

Participación anual (PA)

$$PA = \left(\frac{CA \text{ nivel jerárquico}}{\text{Variación anual TN}} \right) * 100$$

a: Nivel jerárquico

Ia: Índice del nivel jerárquico

TN: Total Nacional

Pa: Ponderación del nivel jerárquico

VMa: Variación mensual del artículo

VACa: Variación año corrido del artículo

VAa: Variación anual del artículo

Diseño de indicadores:

Indicador de Confiabilidad (ICFA): Determina el nivel de calidad de los procesos productivos de la investigación.

$$\text{ICFA} = (\text{ITRF} + \text{ITRR} + \text{INI} + \text{IDC1} + \text{IDC2}) / 5^2$$

Nomenclaturas y clasificaciones: El IPP utiliza la Clasificación Central de Productos – CPC- Versión 2.0. A.C, la Clasificación Internacional Industrial Uniforme – CIU – rev. 4.0 A.C y la Clasificación según uso o destino económico – CUODE.

Universo de estudio: Empresas establecidas en el territorio nacional y que son productoras y/o comercializadoras.

Población objetivo: Empresas productoras y comercializadoras.

Unidades estadísticas de observación, muestreo y análisis:

Unidad de observación y muestreo: Empresas productoras y comercializadoras.

Unidad de Análisis: Los precios de los bienes representativos de la producción nacional.

Diseño muestral: El diseño muestral del IPP es no probabilístico, se toman las fuentes informantes de directorios nacionales de empresas relacionadas con cada uno de los sectores económicos; adicionalmente, se examina si cumple con requisitos mínimos de representatividad de la fuente informante en el sector, la estabilidad en la información que reporta la fuente y el cubrimiento nacional.

Tamaño de muestra: Aproximadamente 3.200 fuentes y alrededor de 15.000 cotizaciones en promedio.

² Para más información sobre los indicadores se puede consultar la metodología general de la investigación disponible en https://www.dane.gov.co/files/investigaciones/boletines/ipp/metodologia_IPP-01_V2.pdf

Cobertura geográfica: Total nacional.

Periodo de referencia: Mes actual.

Periodo de recolección: Entre el 15 y el 30 de cada mes. Para productos del sector agrícola, pecuario y pesca la recolección es semanal.

Periodicidad de la recolección: Mensual.

Método de recolección: Medios Electrónicos. Auto diligenciamiento aplicativo web.

Desagregación de resultados:

Desagregación geográfica: Los resultados se entregan a un nivel consolidado nacional.

Desagregación temática: Según Productos: (CPC Versión 2.0 A.C.).

Según Actividad Económica (CIU Revisión 4.0 A.C.): Sección, División, Grupo y Clase.

Frecuencia de entrega de resultados: Mensual, el cuarto día de cada mes siguiente al de referencia.

Macrodatos: Serie empalmada del índice de Precios de la Producción Nacional (Total y Secciones), índice de precios de la Oferta Interna (Total y Secciones), Producidos y Consumidos, Importados y Exportados (Total), a partir de Junio de 1999 hasta la fecha. Por clasificación CUODE, Índices Totales de los Bienes de Consumo Final, Bienes de Capital, Bienes de Consumo Intermedio y Materiales de Construcción, se publica la serie a partir de Enero de 2001 hasta la fecha.

Metadato: Metodología Índice de Precios al Productor – IPP y Ficha metodológica.

http://www.dane.gov.co/files/investigaciones/boletines/ipp/Ficha_IPP.pdf

GLOSARIO³

Bien de capital: cualquier activo tangible que una organización utiliza para producir bienes o servicios, los bienes de capital pueden incluir edificios de oficinas, equipo y maquinaria. Los bienes de consumo son el resultado final de este proceso de producción.

Bien de consumo: bien o servicio comprado y utilizado directamente por el usuario final, que no necesita de ninguna transformación productiva.

Bien intermedio: son los bienes y servicios (diferentes a los activos fijos) que se utilizan como insumos en los procesos de producción de un establecimiento. Este tipo de productos se producen en otros sectores económicos o son importados. Además, podrían ser transformados o consumidos completamente durante el proceso de producción. La tierra, el trabajo y el capital son insumos primarios y no se incluyen entre los insumos intermedios. También llamados "productos intermedios".

Canasta básica: conjunto representativo de bienes y servicios a los cuales la oficina de estadística le hace seguimiento de precios.

Índice Agregado Elemental: es un índice de precios para un agregado elemental que se compone solo de datos de precios.

Índice de precios al consumidor (IPC): indicador estadístico que permite establecer el porcentaje de variación promedio de los precios de un conjunto de bienes de consumo final y servicios demandados o usados por los hogares.

Índice de precios del productor (IPP): este índice mide la variación mensual promedio de los precios de una canasta de bienes representativa de la producción nacional en su primera etapa de comercialización.

Índice de precios Laspeyres: se define como un índice de ponderación fija o de canasta fija que utiliza la canasta de bienes y servicios del período base. El período de base sirve como el período de referencia de las ponderaciones y el período de referencia de los precios.

³ Las definiciones empleadas se tomaron de varias fuentes. Entre ellas están: Manual del Índice de Precios del Productor, teoría y práctica. (2004). Fondo Monetario Internacional. Washington D.C. También se empleó: Metodología del Índice de Precios al Consumidor. (1998). DANE. Colombia.

Número índice: es una cantidad que muestra los cambios de una magnitud en el tiempo o en el espacio. Las características importantes en la construcción de un número de índice son su cobertura, período de base, sistema de ponderación y el método de promedio de observaciones.

Provisional: corresponden a datos que conservan la metodología y el acervo estadístico para el periodo de referencia a partir de la información disponible programada para la publicación, estos datos pueden ser modificados para convertirse en definitivos a partir de los ajustes de la información reportada por algunas de las fuentes después de la ejecución del proceso estadístico, los datos pueden presentar revisión hasta un mes posterior a la difusión.

Unidad base: es la unidad que se utiliza como una medida estándar de las cantidades asociadas con el precio observado, cuando la equivalencia de dicho precio no se corresponde con esta unidad. Esta conversión de precios es necesaria, ya que los precios sólo pueden compararse cuando se expresan en la misma unidad de peso, volumen o cantidad (en unidades).

Variación anual: porcentaje de cambio calculado entre el período de referencia y el mismo período del año anterior.

Variación año corrido: porcentaje de cambio calculado entre el período transcurrido en el año actual y el mes de diciembre del año anterior.

Variación mensual: corresponde al cambio en el índice del mes actual comparado con el mes anterior.



@DANE_Colombia



/DANEColombia



/DANEColombia



DANEColombia

Si requiere información adicional, contáctenos a través del correo

[**contacto@dane.gov.co**](mailto:contacto@dane.gov.co)

Departamento Administrativo Nacional de Estadística –DANE

Bogotá, Colombia

[**www.dane.gov.co**](http://www.dane.gov.co)