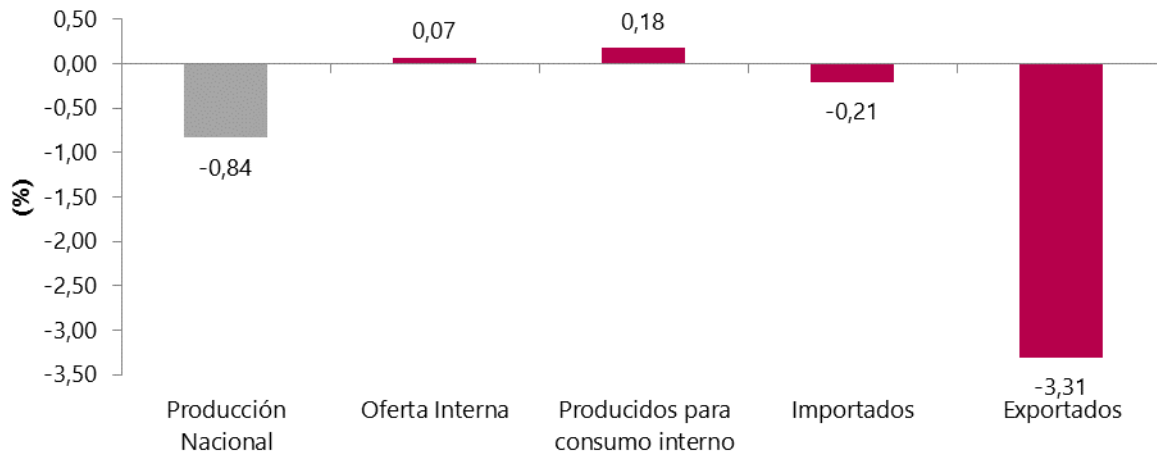


Índice de Precios del Productor (IPP)

Marzo 2023^{pr}

Gráfico 1. Variación mensual de los índices del IPP
Marzo 2023^{pr}



Fuente: DANE-IPP

Nota: La diferencia en el cálculo de las variables, obedece al sistema de aproximación en el nivel de dígitos trabajados en el índice.

- Introducción
- Resultados del IPP de Producción Nacional de marzo de 2023
- Variaciones mensuales del Índice de Precios de Oferta Interna
- Variaciones mensuales por procedencias
- Variación mensual de los bienes finales
- Variación mensual por uso o destino económico – CUODE
- Ficha Metodológica
- Glosario

Introducción

El Índice de Precios del Productor (IPP) es un indicador económico que presenta la variación promedio de precios de una canasta de bienes representativa de la producción nacional e importaciones.

El objetivo del índice es hacer parte de un conjunto de herramientas para el análisis de coyuntura, en particular, para la detección de canales de transmisión inflacionarios, de manera que permite estudiar el comportamiento de los precios de los productos desde el momento en que ellos ingresan a los canales de comercialización.

El cálculo del IPP se inició en el año 1990 en el Banco de la República. Este indicador tenía como propósito general elaborar un conjunto de índices para medir los cambios en los precios de una canasta de bienes representativa de la oferta interna de la economía, en la primera etapa de comercialización.

A partir del 2007 el DANE asume la elaboración del índice con el objetivo institucional de dar continuidad a las cifras, implementando las técnicas requeridas y definidas por los lineamientos internacionales sobre la materia. Entre ellas se encuentran: el garantizar la actualización y ampliación de la estructura de las ponderaciones; contar con la infraestructura para la recolección de información de manera masiva; tener los directorios propios actualizados de las empresas del país con información para su ubicación y nivel de producción, así como, personal de campo especializado y el mandato normativo que permite asegurar la solicitud de información, garantizando la reserva estadística.

A partir del año 2015, se publicó el rediseño del IPP que corresponde a la más reciente revisión del indicador y que refiere entre otras, el cálculo y difusión del Índice de la Producción Nacional, que incluye los bienes producidos en el país, sin importar su destino (exportaciones o consumo interno).

Teniendo en cuenta los ajustes de la información reportada por algunas de las fuentes después de la ejecución del proceso estadístico que permite el cálculo del IPP, los resultados presentados a partir de enero de 2021 son generados con carácter provisional, por lo que son susceptibles de revisión hasta un mes posterior de su difusión.

La publicación de resultados en versión provisional hace parte del conjunto de lineamientos metodológicos definidos por la experiencia internacional compilada en el Manual del IPP (Producter Price Index Manual; 2004), relacionada con la recepción de ajustes de la información reportada por las fuentes dentro del proceso estadístico.

1. Resultados del mes de marzo del IPP de Producción Nacional

1.1 Comportamiento mensual del Índice de Precios del Productor (IPP) de la Producción Nacional, según componentes

El IPP de la producción nacional, en marzo de 2023 presentó una variación de -0,84% respecto a febrero de 2023.

Tabla 1. IPP Producción Nacional

Variación mensual

Marzo 2023^{pr}

Índice	Variación %		Diferencia Puntos Porcentuales
	Marzo		
	2022 Mar 2022 / Feb 2022	2023 Mar 2023 / Feb 2023	
Total Producción Nacional*	4,51	-0,84	-5,35
Producidos para consumo interno	2,68	0,18	-2,49
Exportados	8,69	-3,31	-11,99

Fuente: DANE-IPP

*Este índice inició su publicación a partir de enero de 2015.

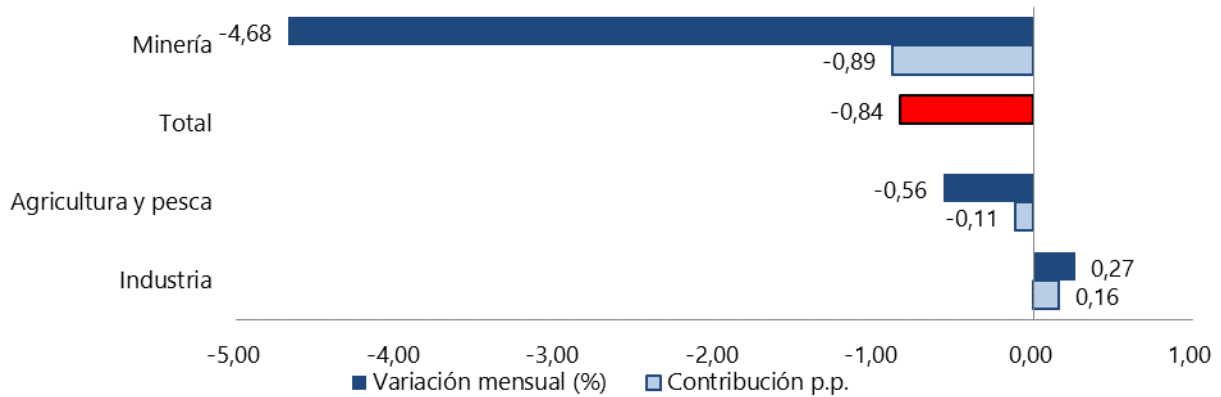
Nota: La diferencia en el cálculo de las variables, obedece al sistema de aproximación en el nivel de dígitos trabajados en el índice.

1.2 Comportamiento de la variación mensual del IPP de Producción Nacional, según secciones de la Clasificación Internacional Industrial Uniforme adaptada para Colombia – CIIU Rev.4.0

En marzo de 2023, el único sector que registró una variación inferior a la media fue Explotación de minas y canteras con -4,68%. Los sectores de Agricultura, ganadería, silvicultura, caza y pesca (-0,56%) e Industrias manufactureras (0,27%) presentaron variaciones superiores a la media (-0,84%)¹.

¹ De ahora en adelante los sectores se denominarán Minería, Industria y Agricultura, ganadería y pesca.

Gráfico 2. Variación mensual del IPP de Producción Nacional por secciones CIIU Rev.4.0 A.C
Marzo 2023^{pr}



Fuente: DANE-IPP

Nota: La diferencia en el cálculo de las variables, obedece al sistema de aproximación en el nivel de dígitos trabajados en el índice.

1.3 Variación y contribución mensual de las subclases según Clasificación Central de Productos adaptada para Colombia – CPC Rev.2.0

Las subclases CPC que se destacaron por su contribución negativa en el mes, fueron: Aceites de petróleo y aceites obtenidos de minerales bituminosos, crudos (-4,53%), Hulla, sin aglomerar (-6,41%) y Papas (-11,78%), que en conjunto restaron 1,00 puntos porcentuales a la variación del Índice de Precios de la Producción Nacional.

En contraste, las principales contribuciones positivas a la variación correspondieron a las siguientes subclases CPC: Cítricos (21,17%), Gasolina para automotores (4,71%) y Otros plásticos en formas primarias; resinas de intercambio iónico (9,51%), que en conjunto aportaron 0,30 puntos porcentuales a la variación del Índice de Precios de la Producción Nacional.

**Tabla 2. Variación mensual del Índice de Precios del Productor (IPP) de la Producción Nacional por secciones CIU Rev.4.0 A.C y las respectivas subclases CPC Rev.2.0 A.C
Marzo 2023^{pr}**

Minería			
Variación -4,68% Contribución -0,89 p.p*			
SUBCLASE CPC	DESCRIPCIÓN	Variación (%)	Contribución (p.p.)
12010	Aceites de petróleo y aceites obtenidos de minerales bituminosos, crudos	-4,53	-0,58
11010	Hulla, sin aglomerar	-6,41	-0,31
12020	Gas natural licuado o en estado gaseoso	-0,13	0,00
15320	Cantos, gravas, piedras partidas o trituradas, macadán; gravilla, lasca y polvos de piedra	-0,87	0,00
15311	Arenas y gravas naturales (excepto las arenas metalíferas de la división 14)	-0,87	0,00
14242	Minerales de oro y platino y sus concentrados	0,00	0,00

Agricultura, ganadería y pesca			
Variación -0,56% Contribución -0,11 p.p*			
SUBCLASE CPC	DESCRIPCIÓN	Variación (%)	Contribución (p.p.)
01510	Papas	-11,78	-0,12
01962	Flores y capullos cortados, para ramilletes, coronas, arreglos florales y artículos similares	-8,12	-0,08
01250	Hortalizas de raíz, bulbosas y tuberosas	-8,81	-0,08
02310	Huevos de gallina con cáscara, frescos	4,09	0,04
02211	Leche cruda de vaca	2,53	0,04
01320	Cítricos	21,17	0,15

Industria			
Variación 0,27% Contribución 0,16 p.p*			
SUBCLASE CPC	DESCRIPCIÓN	Variación (%)	Contribución (p.p.)
33311	Gasolina para automotores	4,71	0,10
34790	Otros plásticos en formas primarias; resinas de intercambio iónico	9,51	0,05
33312	Gasolina motor mezclada con etanol	5,84	0,05
33341	Queroseno	-8,05	-0,06
41114	Ferroníquel	-10,92	-0,07
33370	Otros Combustibles	-4,90	-0,07

Fuente: DANE-IPP

Nota: La diferencia en el cálculo de las variables, obedece al sistema de aproximación en el nivel de dígitos trabajados en el índice.

*Puntos porcentuales

2. Resultados año corrido del IPP de Producción Nacional

2.1 Comportamiento de la variación año corrido del IPP de la Producción Nacional, según componentes

En marzo de 2023 el IPP de la producción nacional presentó una variación año corrido de 0,55% frente a diciembre de 2022.

**Tabla 3. Variación año corrido del IPP de Producción Nacional
Marzo 2023^{pr}**

Índice	Variación % Marzo		Diferencia Puntos Porcentuales
	2022	2023	
	Mar 2022 / Dic 2021	Mar 2023 / Dic 2022	
Total Producción Nacional*	14,08	0,55	-13,53
Producidos para consumo interno	11,32	4,02	-7,30
Exportados	20,50	-7,24	-27,73

Fuente: DANE-IPP

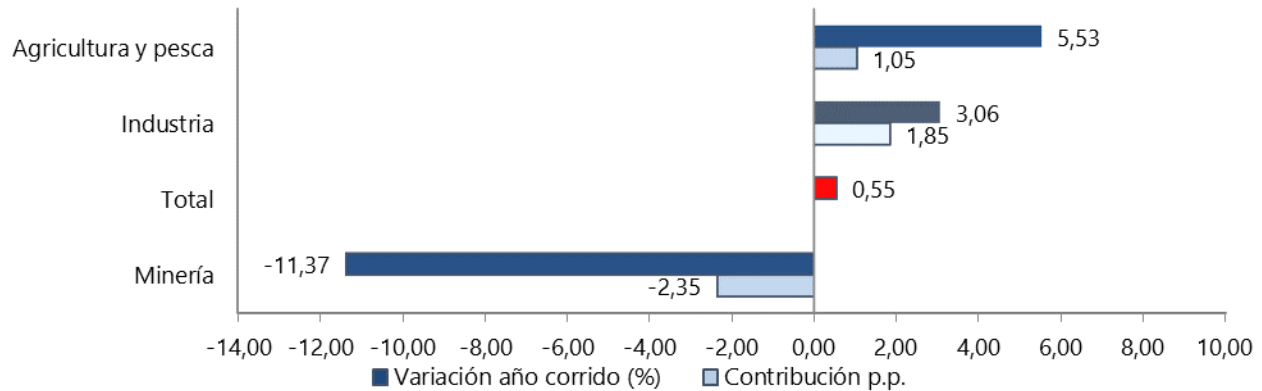
*Este índice inició su publicación a partir de enero de 2015.

Nota: La diferencia en el cálculo de las variables, obedece al sistema de aproximación en el nivel de dígitos trabajados en el índice.

2.2 Comportamiento de la variación año corrido del IPP, según secciones de la Clasificación Internacional Industrial Uniforme adaptada para Colombia – CIIU Rev.4.0

En lo corrido de 2023 hasta marzo, los sectores de Agricultura, ganadería y pesca (5,53%) e Industria (3,06%) presentaron variaciones superiores a la media (0,55%), mientras que el sector de Minería (-11,37%) fue el único que registró una variación inferior a la media.

**Gráfico 3. Variación año corrido del IPP por secciones CIIU Rev.4.0 A.C
Marzo 2023^{Pr}**



Fuente: DANE-IPP

Nota: La diferencia en el cálculo de las variables, obedece al sistema de aproximación en el nivel de dígitos trabajados en el índice.

2.3 Variación y contribución año corrido de las subclases según Clasificación Central de Productos adaptada para Colombia – CPC Rev.2.0

Las subclases CPC que se destacaron por su contribución positiva en lo corrido del año, fueron: Frutas de pepita y frutas de hueso (22,80%), Cítricos (74,80%) y Gasolina para automotores (9,38%), que en conjunto aportaron 1,06 puntos porcentuales a la variación del Índice de Precios de la Producción Nacional.

En contraste, las principales contribuciones negativas a la variación correspondieron a las siguientes subclases CPC: Hulla, sin aglomerar (-25,81%), Aceites de petróleo y aceites obtenidos de minerales bituminosos, crudos (-5,70%) y Hortalizas de raíz, bulbosas y tuberosas (-12,96%), que en conjunto restaron 2,47 puntos porcentuales a la variación del Índice de Precios de la Producción Nacional.

Tabla 4. Variación año corrido del Índice de Precios del Productor (IPP) de la Producción Nacional por secciones CIU Rev.4.0 A.C y las respectivas subclases CPC Rev.2.0 A.C
Marzo 2023pr

Industria			
Variación 3,06% Contribución 1,85 p.p*			
SUBCLASE CPC	DESCRIPCIÓN	Variación (%)	Contribución (p.p.)
33311	Gasolina para automotores	9,38	0,20
37510	Morteros no refractarios y concretos	15,06	0,17
37400	Yeso, cal y cemento	10,92	0,11
21121	Carne de pollo, fresca o refrigerada	-3,39	-0,05
23811	Café trillado o verde	-4,33	-0,07
41114	Ferróniquel	-15,65	-0,10

Agricultura, ganadería y pesca			
Variación 5,53% Contribución 1,05 p.p*			
SUBCLASE CPC	DESCRIPCIÓN	Variación (%)	Contribución (p.p.)
01350	Frutas de pepita y frutas de hueso	22,80	0,50
01320	Cítricos	74,80	0,37
02211	Leche cruda de vaca	9,04	0,13
01234	Tomates	-33,78	-0,11
01510	Papas	-10,63	-0,11
01250	Hortalizas de raíz, bulbosas y tuberosas	-12,96	-0,13

Minería			
Variación -11,37% Contribución -2,35 p.p*			
SUBCLASE CPC	DESCRIPCIÓN	Variación (%)	Contribución (p.p.)
11010	Hulla, sin aglomerar	-25,81	-1,59
12010	Aceites de petróleo y aceites obtenidos de minerales bituminosos, crudos	-5,70	-0,74
12020	Gas natural licuado o en estado gaseoso	-1,40	-0,01
15311	Arenas y gravas naturales (excepto las arenas metalíferas de la división 14)	-0,53	0,00
14242	Minerales de oro y platino y sus concentrados	0,00	0,00
14210	Minerales de cobre y sus concentrados	4,68	0,00

Fuente: DANE-IPP

Nota: La diferencia en el cálculo de las variables, obedece al sistema de aproximación en el nivel de dígitos trabajados en el índice.

*Puntos porcentuales

3. Resultados anuales del IPP de Producción Nacional

3.1 Comportamiento de la variación anual del IPP de la Producción Nacional, según componentes

En marzo de 2023 el IPP de la producción nacional presentó una variación anual de 7,36% comparado con marzo de 2022.

**Tabla 5. Variación anual del IPP de Producción Nacional
Marzo 2023^{pr}**

Índice	Variación % Marzo		Diferencia Puntos Porcentuales
	2022	2023	
	Mar 2022 / Mar 2021	Mar 2023 / Mar 2022	
Total Producción Nacional*	33,76	7,36	-26,40
Producidos para consumo interno	26,14	12,46	-13,68
Exportados	53,77	-3,62	-57,39

Fuente: DANE-IPP

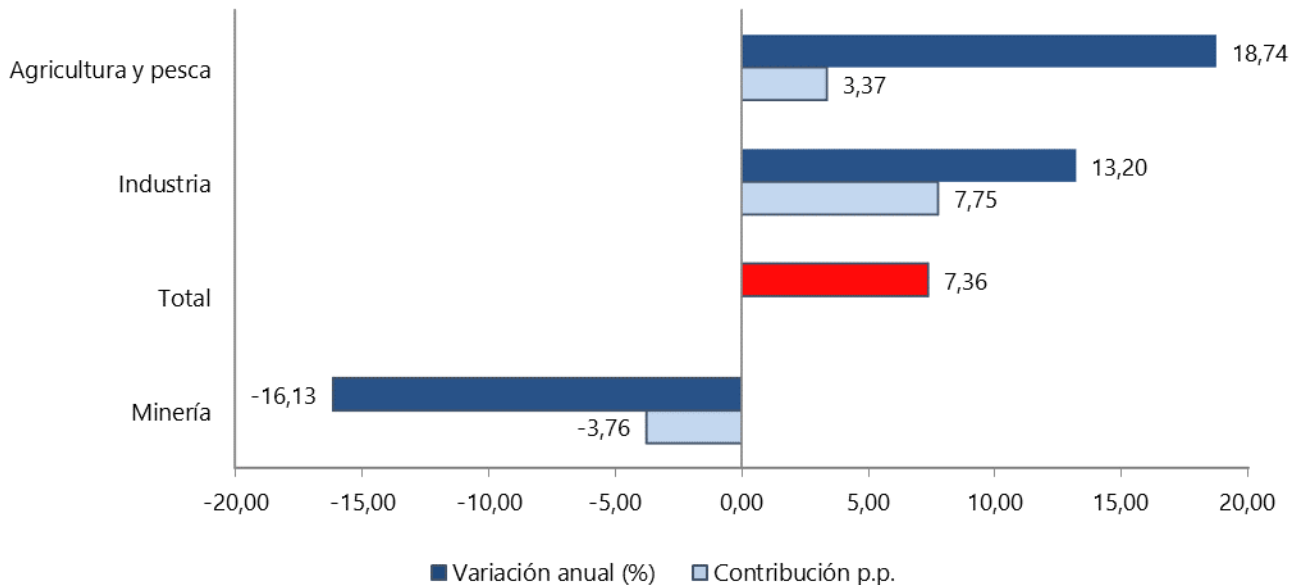
*Este índice inició su publicación a partir de enero de 2015.

Nota: La diferencia en el cálculo de las variables, obedece al sistema de aproximación en el nivel de dígitos trabajados en el índice.

3.2 Comportamiento de la variación anual del IPP, según secciones de la Clasificación Internacional Industrial Uniforme adaptada para Colombia – CIU Rev.4.0

En marzo de 2023 comparado con marzo de 2022 los sectores de Agricultura, ganadería y pesca (18,74%) e Industria (13,20%) presentaron variaciones superiores a la media (7,36%), mientras que el sector de Explotación de minas y canteras (-16,13%) fue el único que registró una variación inferior a la media.

Gráfico 4. Variación anual del IPP por secciones CIU Rev.4.0 A.C
Marzo 2023^{pr}



Fuente: DANE-IPP

Nota: La diferencia en el cálculo de las variables, obedece al sistema de aproximación en el nivel de dígitos trabajados en el índice.

3.3 Variación y contribución anual de las subclases según Clasificación Central de Productos adaptada para Colombia – CPC Rev.2.0

Las subclases CPC que se destacaron por su contribución positiva en los últimos doce meses fueron: frutas de pepita y frutas de hueso (68,10%), plátanos (48,20%) y gasolina para automotores (22,26%), que en conjunto aportaron 2,07 puntos porcentuales a la variación del Índice de Precios de la Producción Nacional.

En contraste, las principales contribuciones negativas a la variación correspondieron a las siguientes subclases CPC: aceites de petróleo y aceites obtenidos de minerales bituminosos, crudos (-18,58%), hulla, sin aglomerar (-16,48%) y papas (-25,43%), que en conjunto restaron 4,29 puntos porcentuales a la variación del Índice de Precios de la Producción Nacional.

Tabla 6. Variación anual del Índice de Precios del Productor (IPP) de la Producción Nacional por secciones CIU Rev.4.0 A.C y las respectivas subclases CPC Rev.2.0 A.C
Marzo 2023pr

Industria			
		Variación 13,20%	Contribución 7,75
SUBCLASE CPC	DESCRIPCIÓN	Variación (%)	Contribución (p.p.)
33311	Gasolina para automotores	22,26	0,45
41320	Oro (incluso oro platinado) en bruto, semilabrado o en polvo	14,71	0,38
21111	Carne de ganado bovino, fresca o refrigerada	18,07	0,35
41114	Ferroníquel	-9,05	-0,06
21535	Aceite de palma, crudo	-19,02	-0,14
33370	Otros Combustibles	-15,71	-0,28

Agricultura, ganadería y pesca			
		Variación 18,74%	Contribución 3,37
SUBCLASE CPC	DESCRIPCIÓN	Variación (%)	Contribución (p.p.)
01350	Frutas de pepita y frutas de hueso	68,10	1,15
01313	Plátanos	48,20	0,47
02211	Leche cruda de vaca	30,64	0,41
01610	Café	-7,16	-0,10
01490	Otros frutos oleaginosos	-30,22	-0,24
01510	Papas	-25,43	-0,32

Minería			
		Variación -16,13%	Contribución -3,76
SUBCLASE CPC	DESCRIPCIÓN	Variación (%)	Contribución (p.p.)
12010	Aceites de petróleo y aceites obtenidos de minerales bituminosos, crudos	-18,58	-3,00
11010	Hulla, sin aglomerar	-16,48	-0,97
14242	Minerales de oro y platino y sus concentrados	0,00	0,00
14290	Otros minerales de metales no ferrosos y sus concentrados (excepto minerales de uranio o torio y sus concentrados)	25,02	0,00
14210	Minerales de cobre y sus concentrados	11,52	0,00
12020	Gas natural licuado o en estado gaseoso	40,07	0,21

Fuente: DANE-IPP

Nota: La diferencia en el cálculo de las variables, obedece al sistema de aproximación en el nivel de dígitos trabajados en el índice.

*Puntos porcentuales

4. Variaciones mensuales Índice de Precios Oferta Interna

(Marzo de 2023 frente a febrero de 2023)

Tabla 7. Variación y contribución mensual Índice de Precios de Oferta Interna (OI) según secciones CIU Rev. 4.0 A.C

Marzo 2023^{pr}

CÓDIGO	DESCRIPTIVA	MENSUAL	
		Variación (%)	Contribución (p.p)
	TOTAL OFERTA INTERNA	0,07	
C	Industria	0,31	0,23
A	Agricultura, ganadería y pesca	-0,15	-0,03
B	Minería	-2,59	-0,13

Fuente: DANE-IPP

Nota: La diferencia en el cálculo de las variables, obedece al sistema de aproximación en el nivel de dígitos trabajados en el índice.

Tabla 8. Principales variaciones y contribuciones positivas por subclase CPC Rev. 2.0 de Oferta Interna (OI) Marzo 2023^{pr}

CPC	Descripción	MENSUAL	
		Variación (%)	Contribución (p.p)
01320	Cítricos	21,17	0,15
33311	Gasolina para automotores	3,48	0,10
33312	Gasolina motor mezclada con etanol	5,84	0,05
02211	Leche cruda de vaca	2,53	0,04
02310	Huevos de gallina con cáscara, frescos	4,09	0,04

Fuente: DANE-IPP

Nota: La diferencia en el cálculo de las variables, obedece al sistema de aproximación en el nivel de dígitos trabajados en el índice.

Tabla 9. Principales variaciones y contribuciones negativas por subclase CPC Rev. 2.0 de Oferta Interna (OI)

Marzo 2023^{pr}

CPC	Descripción	MENSUAL	
		Variación (%)	Contribución (p.p)
12010	Aceites de petróleo y aceites obtenidos de minerales bituminosos, crudos	-3,71	-0,13
01510	Papas	-11,78	-0,12
01250	Hortalizas de raíz, bulbosas y tuberosas	-8,67	-0,08
33341	Queroseno	-8,05	-0,06
01350	Frutas de pepita y frutas de hueso	-2,04	-0,06

Fuente: DANE-IPP

Nota: La diferencia en el cálculo de las variables, obedece al sistema de aproximación en el nivel de dígitos trabajados en el índice.

5. Variaciones mensuales por procedencias

(Marzo de 2023 frente a febrero de 2023)

5.1 Índice de Precios de Producidos para Consumo Interno (PYC)*

Tabla 10. Variación y contribución mensual Índice de Precios de Producidos para Consumo Interno (PYC) según secciones CIIU Rev.4.0 A.C

Marzo 2023^{pr}

CÓDIGO	DESCRIPTIVA	MENSUAL	
		Variación (%)	Contribución (p.p)
	TOTAL PRODUCIDOS PARA CONSUMO INTERNO	0,18	
C	Industria	0,60	0,40
A	Agricultura, ganadería y pesca	-0,15	-0,04
B	Minería	-2,63	-0,18

Fuente: DANE-IPP

Nota: La diferencia en el cálculo de las variables, obedece al sistema de aproximación en el nivel de dígitos trabajados en el índice.

Tabla 11. Principales variaciones y contribuciones positivas por subclase CPC Rev. 2.0 de PYC

Marzo 2023^{pr}

CPC	Descripción	MENSUAL	
		Variación (%)	Contribución (p.p)
01320	Cítricos	21,17	0,21
33311	Gasolina para automotores	5,47	0,14
33312	Gasolina motor mezclada con etanol	5,84	0,07
02211	Leche cruda de vaca	2,53	0,06
02310	Huevos de gallina con cáscara, frescos	4,09	0,05

Fuente: DANE-IPP

Nota: La diferencia en el cálculo de las variables, obedece al sistema de aproximación en el nivel de dígitos trabajados en el índice.

Tabla 12. Principales variaciones y contribuciones negativas por subclase CPC Rev. 2.0 de PYC

Marzo 2023^{pr}

CPC	Descripción	MENSUAL	
		Variación (%)	Contribución (p.p)
12010	Aceites de petróleo y aceites obtenidos de minerales bituminosos, crudos	-3,71	-0,18
01510	Papas	-11,78	-0,16
01250	Hortalizas de raíz, bulbosas y tuberosas	-8,82	-0,12
33341	Queroseno	-8,05	-0,08
01350	Frutas de pepita y frutas de hueso	-1,98	-0,08

Fuente: DANE-IPP

Nota: La diferencia en el cálculo de las variables, obedece al sistema de aproximación en el nivel de dígitos trabajados en el índice.

*En la página web se encuentra la correlativa entre la CPC Rev. 1.0 A.C y CPC Rev. 2.0 A.C; así como la correlativa CIIU Rev. 3.0 A.C y CIIU Rev. 4.0 A.C, con el fin que el usuario cuente con las herramientas suficientes para realizar ejercicios de empalme o comparación con las series históricas publicadas a todos los niveles de desagregación.

5.2 Índice de Precios de Importados*

Tabla 13. Variación y contribución mensual Índice de Precios de Importados según secciones CIU Rev.4.0 A.C

Marzo 2023^{pr}

CÓDIGO	DESCRIPTIVA	MENSUAL	
		Variación (%)	Contribución (p.p)
	TOTAL IMPORTADOS	-0,21	
C	Industria	-0,21	-0,19
A	Agricultura, ganadería y pesca	-0,18	-0,01
B	Minería	-0,87	0,00

Fuente: DANE-IPP

Nota: La diferencia en el cálculo de las variables, obedece al sistema de aproximación en el nivel de dígitos trabajados en el índice.

Tabla 14. Principales variaciones y contribuciones negativas por subclase CPC Rev. 2.0 de Importados Marzo 2023^{pr}

CPC	Descripción	MENSUAL	
		Variación (%)	Contribución (p.p)
41211	Productos laminados planos de acero no aleado, sin otra elaboración que el laminado en caliente, de un ancho de 600 mm o más	-8,19	-0,10
34700	Plásticos en formas primarias	-1,76	-0,04
34600	Abonos y plaguicidas	-2,21	-0,04
21531	Aceite de soja, crudo	-4,67	-0,03
33311	Gasolina para automotores	-0,87	-0,03

Fuente: DANE-IPP

Nota: La diferencia en el cálculo de las variables, obedece al sistema de aproximación en el nivel de dígitos trabajados en el índice.

Tabla 15. Principales variaciones y contribuciones positivas por subclase CPC Rev. 2.0 de Importados Marzo 2023^{pr}

CPC	Descripción	MENSUAL	
		Variación (%)	Contribución (p.p)
47223	Otros aparatos telefónicos para la transmisión o recepción de voz, imágenes u otros datos, incluyendo aparatos para comunicación de redes alámbricas o inalámbricas (tanto en redes de áreas locales como en una red amplia)	6,86	0,11
49113	Automóviles y otros vehículos automotores diseñados principalmente para el transporte de personas (excepto vehículos del tipo utilizado para transportes públicos, vehículos diseñados especialmente para transitar sobre nieve)	1,96	0,09
36300	Semimanufacturas de plástico	2,04	0,02
47222	Teléfonos para redes celulares o para otras redes inalámbricas	1,53	0,02
49129	Otras partes, piezas y accesorios n.c.p. de vehículos automotores	0,37	0,02

Fuente: DANE-IPP

Nota: La diferencia en el cálculo de las variables, obedece al sistema de aproximación en el nivel de dígitos trabajados en el índice.

*En la página web se encuentra la correlativa entre la CPC Rev. 1.0 A.C y CPC Rev. 2.0 A.C; así como la correlativa CIU Rev. 3.0 A.C y CIU Rev. 4.0 A.C, con el fin que el usuario cuente con las herramientas suficientes para realizar ejercicios de empalme o comparación con las series históricas publicadas a todos los niveles de desagregación.

5.3 Índice de Precios de Exportados*

Tabla 16. Variación y contribución mensual Índice de Precios de Exportados según secciones CIIU Rev.4.0 A.C

Marzo 2023^{pr}

CÓDIGO	DESCRIPTIVA	MENSUAL	
		Variación (%)	Contribución (p.p)
	TOTAL EXPORTADOS	-3,31	
B	Minería	-5,39	-2,60
C	Industria	-0,91	-0,42
A	Agricultura, ganadería y pesca	-5,32	-0,29

Fuente: DANE-IPP

Nota: La diferencia en el cálculo de las variables, obedece al sistema de aproximación en el nivel de dígitos trabajados en el índice.

Tabla 17. Principales variaciones y contribuciones negativas por subclase CPC Rev. 2.0 de Exportados

Marzo 2023^{pr}

CPC	Descripción	MENSUAL	
		Variación (%)	Contribución (p.p)
12010	Aceites de petróleo y aceites obtenidos de minerales bituminosos, crudos	-4,83	-1,53
11010	Hulla, sin aglomerar	-6,58	-1,06
01962	Flores y capullos cortados, para ramilletes, coronas, arreglos florales y artículos similares	-8,44	-0,29
41114	Ferróniquel	-10,97	-0,23
33320	Combustibles para aviones (tipo gasolina)	-9,45	-0,13

Fuente: DANE-IPP

Nota: La diferencia en el cálculo de las variables, obedece al sistema de aproximación en el nivel de dígitos trabajados en el índice.

Tabla 18. Principales variaciones y contribuciones positivas por subclase CPC Rev. 2.0 de Exportados

Marzo 2023^{pr}

CPC	Descripción	MENSUAL	
		Variación (%)	Contribución (p.p)
34790	Otros plásticos en formas primarias; resinas de intercambio iónico	7,65	0,06
41320	Oro (incluso oro platinado) en bruto, semilabrado o en polvo	0,46	0,04
34700	Plásticos en formas primarias	2,88	0,03
33101	Coque y semicoque de hulla, de lignito o de turba; carbón de retorta	1,46	0,02
36300	Semimanufacturas de plástico	1,51	0,02

Fuente: DANE-IPP

Nota: La diferencia en el cálculo de las variables, obedece al sistema de aproximación en el nivel de dígitos trabajados en el índice.

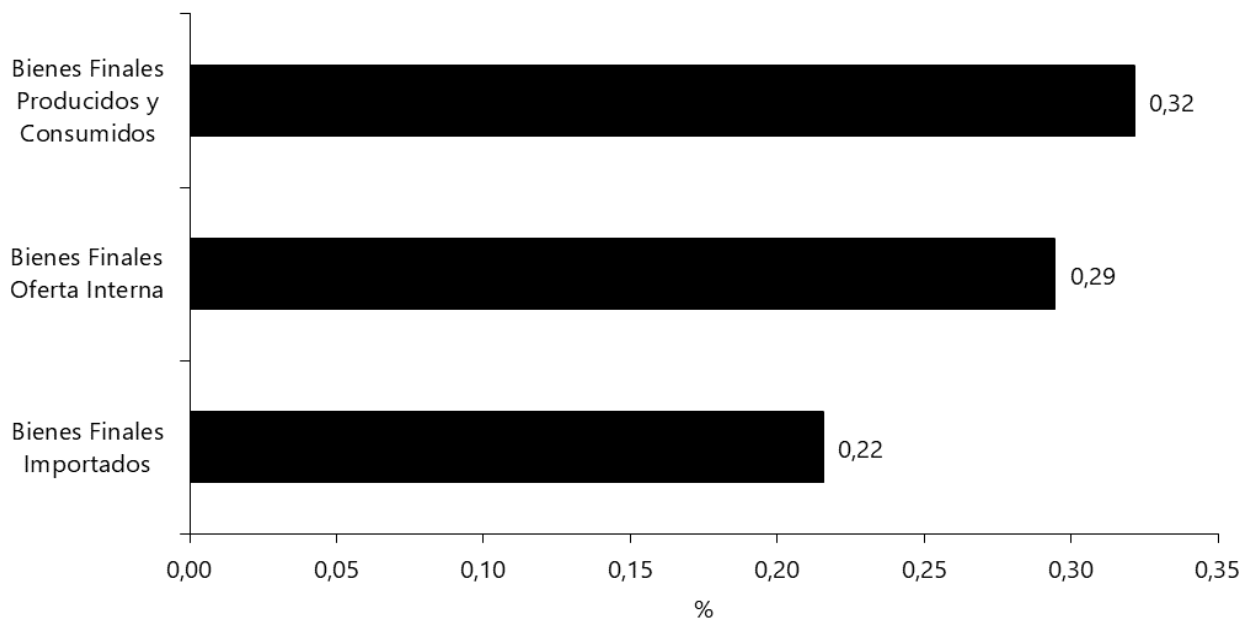
*En la página web se encuentra la correlativa entre la CPC Rev. 1.0 A.C y CPC Rev. 2.0 A.C; así como la correlativa CIIU Rev. 3.0 A.C y CIIU Rev. 4.0 A.C, con el fin que el usuario cuente con las herramientas suficientes para realizar ejercicios de empalme o comparación con las series históricas publicadas a todos los niveles de desagregación.

6. Variaciones mensuales de los Bienes Finales

(Marzo de 2023 frente a febrero de 2023)

En el mes de marzo, los precios de los bienes finales producidos y consumidos registraron un incremento de 0,32%, el IPP de los bienes finales de la oferta interna presentó un incremento de 0,29% y los precios de los bienes finales importados presentaron un incremento de 0,22%.

Gráfico 5. Variación mensual del IPP de los Bienes Finales
Marzo 2023^{pr}



Fuente: DANE-IPP

Nota: La diferencia en el cálculo de las variables, obedece al sistema de aproximación en el nivel de dígitos trabajados en el índice.

Tabla 19. Variación mensual del IPP -BIENES FINALES según secciones CIU Rev.4.0 A.C
Marzo 2023^{pr}

SECCIONES CIU	Bienes Finales		
	Oferta Interna	Producidos y Consumidos	Importados
Agricultura, ganadería y pesca	-0,50	-0,47	-2,04
Minería	-0,74	-0,60	-0,86
Industria	0,47	0,57	0,25

Fuente: DANE-IPP

Nota: La diferencia en el cálculo de las variables, obedece al sistema de aproximación en el nivel de dígitos trabajados en el índice.

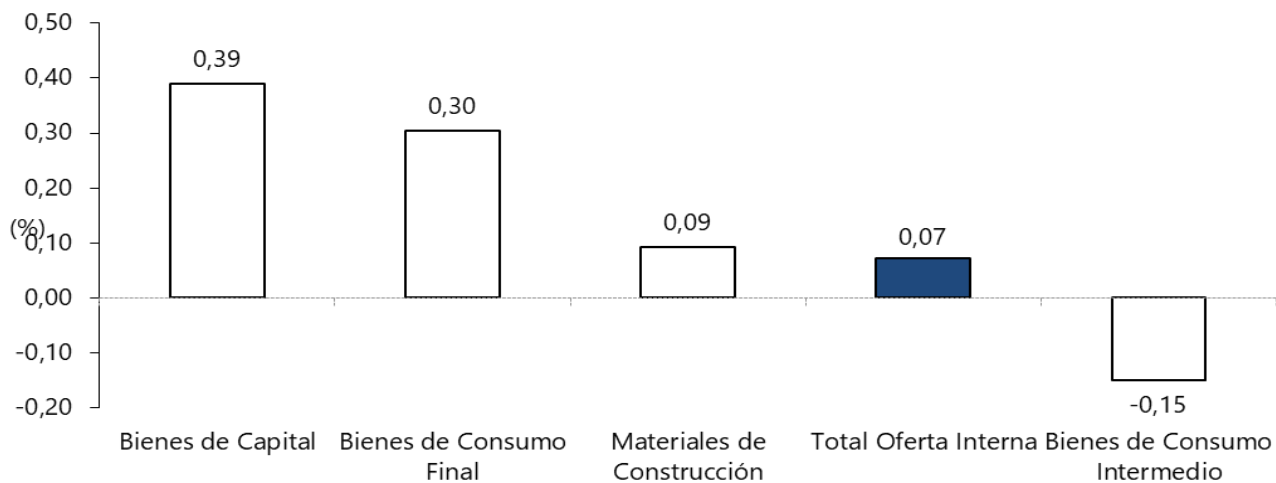
7. Variación mensual por uso o destino económico (CUODE)

(Marzo de 2023 frente a febrero de 2023)

Durante el mes de marzo la mayor variación positiva se presentó en Materiales de Construcción (2,46%), mientras que los Bienes de Consumo Intermedio presentaron la menor variación positiva (1,06%).

Gráfico 6. Variación mensual CUODE - TOTALES

Marzo 2023^{pr}



Fuente: DANE-IPP

Nota: La diferencia en el cálculo de las variables, obedece al sistema de aproximación en el nivel de dígitos trabajados en el índice.

Tabla 20. Variación mensual CUODE, según secciones CIU Rev.4.0 A.C

Marzo 2023^{pr}

DESCRIPTIVA	Consumo Intermedio	Bienes de Capital	Consumo Final	Materiales de Construcción
Totales por Destino Económico	-0,15	0,39	0,30	0,09
Agricultura, ganadería y pesca	0,14	1,02	-0,59	0,00
Minería	-2,61	-0,60	**	-0,86
Industria	0,12	0,36	0,61	0,10

Fuente: DANE-IPP

Nota: La diferencia en el cálculo de las variables, obedece al sistema de aproximación en el nivel de dígitos trabajados en el índice.

**Para el destino consumo final no aplica el sector de minería.

8. Medidas de Calidad de la Operación Estadística

Las medidas de calidad descritas a continuación fueron aplicadas en el proceso de producción del Índice de Precios del Productor –IPP-. Se presenta a continuación, el indicador de cobertura según el número de registros esperados por el índice y la tasa de imputación de la variación de precios.

Para estos efectos y teniendo en cuenta que, para el caso del índice, el porcentaje de cobertura se calcula a partir del número de registros específicamente para variaciones de variedades comparables, el porcentaje de no respuesta se entiende como: 100% menos el porcentaje de cobertura.

8.1 Indicador de cobertura

El porcentaje de cobertura es un instrumento que permite hacer seguimiento al desarrollo de la recolección de los registros reportados por las fuentes en la operación estadística, para el Índice de Precios del Productor -IPP- es denominado indicador de tasa de respuesta o cobertura por registros (ITRR) y mide la relación entre el número de registros recolectados con información efectiva y el número de registros que se esperan recolectar en el mes de referencia, al comienzo del operativo de campo.

Por medio del ITRR se puede determinar el grado de respuesta efectiva o cobertura en términos de los registros, frente al número esperado en la investigación como criterio disponible para efectuar el seguimiento y control operativo. Los registros efectivos son aquellos que permiten calcular variaciones de precios para variedades comparables, con las cuales se realiza el cálculo del índice.

$$ITRR = \left(\frac{RES}{Registros\ esperados} \right) * 100$$

Dónde:

RES= Registros recolectados en el mes que efectivamente entran al cálculo del índice

$$ITRR = \left(\frac{14486}{14811} \right) * 100 = 97,81\%$$

El IPP para el mes de marzo de 2023 presentó un índice de cobertura de 97,81%

8.2 Indicador de imputación

El porcentaje de no imputación INI, es un instrumento que permite hacer seguimiento al desarrollo de la recolección de los registros reportados por las fuentes en la operación estadística. Tiene en cuenta el número de registros efectivos de precio y el número de registros a imputar.

Por medio del INI se puede establecer el porcentaje de imputación al que está sometido el IPP frente a la cantidad de registros recolectados, que efectivamente entran al cálculo del índice en el mes y sirve como criterio disponible para efectuar el seguimiento y control. Los registros efectivos son aquellos que fueron recolectados durante el mes y permiten calcular variaciones de precios para variedades comparables.

El porcentaje de no imputación se calcula de la siguiente manera:

$$INI = \frac{(RES - \text{Registros a imputar})}{RES} * 100$$

Dónde:

RES= Registros recolectados en el mes que efectivamente entran al cálculo del índice

$$INI = \frac{14486 - 1470}{14486} * 100 = 89,85\%$$

El IPP para el mes de marzo de 2023 presenta un índice de no imputación de 89,85%

Ficha Metodológica

Nombre de operación estadística: ÍNDICE DE PRECIOS DEL PRODUCTOR

Sigla de la operación estadística: IPP

Objetivo general: Proporcionar una medición de la variación mensual promedio de los precios de una canasta de bienes representativa de la producción nacional.

Objetivos específicos: Elaborar un índice sobre la evolución de los precios para los bienes de la producción nacional. Suministrar números índices para ejercicios técnicos de deflatación e indexación de valores monetarios, relacionados con la producción nacional.

Alcance temático: Información sobre la evolución de precios de un conjunto de bienes representativos de la producción nacional.

Fuente de datos: (Tipo de operación) El IPP es una investigación de tipo no probabilístico. Las fuentes informantes son seleccionadas con relación a los productos que se incluyen en la canasta del índice, a su posibilidad de reportar la información y a la continuidad en la producción o comercialización de los artículos.

Variables

Variables de Clasificación:

Según Actividad Económica: Sección, División, Grupo y Clase.

Según Productos: Subclase.

Variable de Análisis: Precios de los bienes.

Variable Calculada: Índices tipo Laspeyres. Promedio Geométrico en los precios relativos y Promedio Aritmético Ponderado en los siguientes niveles de agregación.

Indicadores: Diseño de la operación estadística:

Variación mensual (VM): Es la relación del índice en el mes de referencia con el índice del mes anterior, menos 1 por 100.

$$VM = \left(\left(\frac{\text{Índice mes referencia}}{\text{Índice mes anterior}} \right) - 1 \right) * 100$$

Variación año corrido (VAC): Es la relación del índice en el mes de referencia con el índice del mes de diciembre del año anterior, menos 1 por 100.

$$VAC = \left(\left(\frac{\text{Índice mes referencia}}{\text{Índice diciembre año anterior}} \right) - 1 \right) * 100$$

Variación anual: Es la relación del índice en el mes de referencia con el índice del mismo mes del año anterior, menos 1 por 100.

$$VA = \left(\left(\frac{\text{Índice mes referencia}}{\text{Índice mismo mes año anterior}} \right) - 1 \right) * 100$$

Contribución: Permite medir el aporte en puntos porcentuales de cada nivel jerárquico (subclase, clase, grupo, división, sección) a la variación mes, año corrido y doce meses del total del Índice de Precios del Productor.

Contribución mensual:

$$CM = \left(\frac{\text{Índice TN mes anterior}}{\text{Índice TN mes anterior}} \right) * P_a * VM_a / 100$$

Contribución año corrido:

$$CAC = \left(\frac{\text{Índice TN diciembre anterior}}{\text{Índice TN diciembre anterior}} \right) * P_a * VAC_a / 100$$

Contribución anual:

$$CA = \left(\frac{\text{Índice TN mismo mes año anterior}}{\text{Índice TN mismo mes año anterior}} \right) * P_a * VA_a / 100$$

Participación: Es el porcentaje de explicación de la contribución de cada nivel jerárquico (sección, división, grupo, clase o subclase) en la variación mensual, año corrido y doce meses del índice total.

Participación Mensual (PM)

$$PM = \left(\frac{\text{CM nivel jerárquico}}{\text{Variación mensual TN}} \right) * 100$$

Participación Año corrido (PAC)

$$PAC = \left(\frac{\text{CAC nivel jerárquico}}{\text{Variación año corrido TN}} \right) * 100$$

Participación anual (PA)

$$PA = \left(\frac{CA \text{ nivel jerárquico}}{\text{Variación anual TN}} \right) * 100$$

a: Nivel jerárquico

la: Índice del nivel jerárquico

TN: Total Nacional

Pa: Ponderación del nivel jerárquico

VMa: Variación mensual del artículo

VACa: Variación año corrido del artículo

VAA: Variación anual del artículo

Diseño de indicadores:

Indicador de Confiabilidad (ICFA): Determina el nivel de calidad de los procesos productivos de la investigación.

$$ICFA = (ITRF + ITRR + INI + IDC1 + IDC2) / 5$$

Nomenclaturas y clasificaciones: El IPP utiliza la Clasificación Central de Productos – CPC- Versión 2.0. A.C, la Clasificación Internacional Industrial Uniforme – CIIU – rev. 4.0 A.C y la Clasificación según uso o destino económico – CUODE.

Universo de estudio: Empresas establecidas en el territorio nacional y que son productoras y/o comercializadoras.

Población objetivo: Empresas productoras y comercializadoras.

Unidades estadísticas de observación, muestreo y análisis:

Unidad de observación y muestreo: Empresas productoras y comercializadoras.

Unidad de Análisis: Los precios de los bienes representativos de la producción nacional.

Diseño muestral: El diseño muestral del IPP es no probabilístico, se toman las fuentes informantes de directorios nacionales de empresas relacionadas con cada uno de los sectores económicos; adicionalmente, se examina si cumple con requisitos mínimos de representatividad de la fuente informante en el sector, la estabilidad en la información que reporta la fuente y el cubrimiento nacional.

Tamaño de muestra: Aproximadamente 3.200 fuentes y alrededor de 15.000 cotizaciones en promedio.

Cobertura geográfica: Total nacional.

Periodo de referencia: Mes actual.

Periodo de recolección: Entre el 15 y el 30 de cada mes. Para productos del sector agrícola, pecuario y pesca la recolección es semanal.

Periodicidad de la recolección: Mensual.

Método de recolección: Medios Electrónicos. Auto diligenciamiento aplicativo web.

Desagregación de resultados:

Desagregación geográfica: Los resultados se entregan a un nivel consolidado nacional.

Desagregación temática: Según Productos: (CPC Versión 2.0 A.C.).

Según Actividad Económica (CIU Revisión 4.0 A.C.): Sección, División, Grupo y Clase.

Frecuencia de entrega de resultados: Mensual, el cuarto día de cada mes siguiente al de referencia.

Macrodatos: Serie empalmada del índice de Precios de la Producción Nacional (Total y Secciones), índice de precios de la Oferta Interna (Total y Secciones), Producidos y Consumidos, Importados y Exportados (Total), a partir de Junio de 1999 hasta la fecha. Por clasificación CUODE, Índices Totales de los Bienes de Consumo Final, Bienes de Capital, Bienes de Consumo Intermedio y Materiales de Construcción, se publica la serie a partir de Enero de 2001 hasta la fecha.

Metadato: Metodología Índice de Precios al Productor – IPP y Ficha metodológica.

http://www.dane.gov.co/files/investigaciones/boletines/ipp/Ficha_IPP.pdf

Glosario²

Bien de capital: cualquier activo tangible que una organización utiliza para producir bienes o servicios, los bienes de capital pueden incluir edificios de oficinas, equipo y maquinaria. Los bienes de consumo son el resultado final de este proceso de producción.

Bien de consumo: bien o servicio comprado y utilizado directamente por el usuario final, que no necesita de ninguna transformación productiva.

Bien intermedio: son los bienes y servicios (diferentes a los activos fijos) que se utilizan como insumos en los procesos de producción de un establecimiento. Este tipo de productos se producen en otros sectores económicos o son importados. Además, podrían ser transformados o consumidos completamente durante el proceso de producción. La tierra, el trabajo y el capital son insumos primarios y no se incluyen entre los insumos intermedios. También llamados "productos intermedios".

Canasta básica: conjunto representativo de bienes y servicios a los cuales la oficina de estadística le hace seguimiento de precios.

Índice Agregado Elemental: es un índice de precios para un agregado elemental que se compone solo de datos de precios.

Índice de precios al consumidor (IPC): indicador estadístico que permite establecer el porcentaje de variación promedio de los precios de un conjunto de bienes de consumo final y servicios demandados o usados por los hogares.

Índice de precios del productor (IPP): este índice mide la variación mensual promedio de los precios de una canasta de bienes representativa de la producción nacional en su primera etapa de comercialización.

Índice de precios Laspeyres: se define como un índice de ponderación fija o de canasta fija que utiliza la canasta de bienes y servicios del período base. El período de base sirve como el período de referencia de las ponderaciones y el período de referencia de los precios.

² Las definiciones empleadas se tomaron de varias fuentes. Entre ellas están: Manual del Índice de Precios del Productor, teoría y práctica. (2004). Fondo Monetario Internacional. Washington D.C. También se empleó: Metodología del Índice de Precios al Consumidor. (1998). DANE. Colombia.



@DANE_Colombia



/DANEColombia



/DANEColombia



DANEColombia

Si requiere información adicional, contáctenos a través del correo

contacto@dane.gov.co

Departamento Administrativo Nacional de Estadística -DANE-
Bogotá D.C., Colombia

www.dane.gov.co