

Índice de Precios de Vivienda Nueva - IPVN



- Resumen.
- Estratos socioeconómicos.
- Introducción.
- Anexos.
- Total - destino.
- Ficha metodológica.
- Áreas urbanas y metropolitanas – destino.
- Glosario.



Director
Mauricio Perfetti del Corral

Subdirector
Diego Silva Ardila

Dirección de Metodológica y Producción Estadística
Eduardo Efraín Freire Delgado

RESULTADOS DEL CONSOLIDADO NACIONAL

Durante el tercer trimestre de 2014, el índice de Precios de Vivienda Nueva -IPVN- presentó una variación trimestral de 1,19%.

- El precio por metro cuadrado de la vivienda en proceso de construcción con destino apartamentos y casas presentaron incrementos de 0,66% y 6,01%, respectivamente.
- En las áreas urbanas y metropolitanas de estudio, se destaca el crecimiento en el precio por metro cuadrado de Cali (5,86%) y Barranquilla (4,52%), mientras que las áreas de Pereira (-2,81%) y Bucaramanga (-0,68%) presentaron las únicas variaciones negativas.

En lo corrido del año se presentó un crecimiento en el IPVN del 7,45%.

- El precio por metro cuadrado de la vivienda en proceso de construcción con destino apartamentos y casas presentaron incrementos de 6,60% y 15,46%, respectivamente.
- Las áreas que registraron las mayores variaciones positivas fueron Barranquilla (11,95%) y Cali (11,44%), mientras que el área de Pereira (-3,53%) presentó la única variación negativa.

El Índice de Precios de Vivienda Nueva presentó un incremento de 9,23%, respecto al tercer trimestre del año 2013.

- El precio por metro cuadrado con destino apartamentos y casas presentaron incrementos de 8,56% y 12,83%, respectivamente.
- El área que presentó el principal crecimiento en el precio del metro cuadrado de la vivienda nueva fue: Barranquilla (12,92%).

NOTA: La diferencia en la suma de las variables, obedece al sistema de aproximación en el nivel de dígitos trabajados en el índice.

INTRODUCCIÓN

El IPVN es una investigación estadística que permite medir la variación porcentual promedio de los precios de venta de la vivienda nueva en proceso de construcción y/o hasta la última unidad vendida.

El Departamento Administrativo Nacional de Estadística –DANE–, en cumplimiento de su misión institucional de “Producir y difundir información estratégica para la toma de decisiones en el desarrollo económico y social del país”, desarrolló en 1996 el Censo de Edificaciones –CEED–, cuya finalidad es proporcionar información trimestral sobre la evolución, la producción y el comportamiento de la actividad edificadora, mediante la obtención de variables tales como metros cuadrados iniciados, grados de avance de obras, precio, entre otras. Se pretende, así, obtener el valor de la producción de las obras en un momento determinado. Asimismo, en el año 2000 elaboró un indicador que permite, de manera directa, medir la evolución trimestral de los precios de las viviendas nuevas, llamado el Índice de Precios de Vivienda Nueva –IPVN–.

En sus inicios el IPVN utilizó el cálculo de un índice de precios Paasche, con el propósito de establecer la variación promedio trimestral de los precios de la vivienda en proceso de construcción, respondiendo así a una necesidad del país.

Posteriormente, en el año 2006, el DANE actualizó el IPVN, al construir un índice de precios superlativo de Fisher, utilizando como base el IV trimestre de 2006, y manteniendo como información primaria la base de microdatos del CEED, para construir la serie histórica del indicador a partir del primer trimestre de 1997. Los métodos utilizados para la construcción de los números índice de precios fueron Laspeyres y Paasche para así calcular el índice ideal de Fisher.

En el año 2009 se suspende la publicación del IPVN, con el objeto de someter el índice a una revisión metodológica. Esta revisión termina a finales del año 2010 arrojando como resultado la eliminación de las viviendas de uso propio en el cálculo del índice, dejando así solo las

viviendas para la venta las cuales son tranzadas en el mercado. El método de cálculo y de construcción del índice permanece inalterado.

Este diseño metodológico permite la actualización periódica de la estructura del índice, con lo cual se observan los cambios en los precios de los inmuebles que se están construyendo, de tal manera que se le pueda ofrecer al país una estadística actualizada y acorde con el comportamiento del subsector y de la economía.

Con la utilización de este indicador es posible realizar una estimación de valorización de los bienes en las diferentes áreas de cobertura de la investigación. Son diversos los usos que puede llegar a tener este indicador que por su cobertura temática capta los precios de las obras nuevas en proceso de construcción y las culminadas, hasta la última unidad vendida, presentando una dinámica real de los precios del mercado.

Una de las principales fortalezas del indicador radica en que a través de la técnica estadística de panel longitudinal que utiliza el CEED, se identifican de manera precisa e individual, tanto la evolución de los precios de cada una de las viviendas que están en proceso de construcción, como los cambios de estado y las novedades que se presentan, proporcionando los elementos básicos para la estimación de los índices individuales y los agregados, depurando técnicamente aquellas situaciones que obedezcan a cambios de calidad o estado de las obras en proceso de construcción.

Otro aspecto relevante en el IPVN consiste en que los resultados por estrato socioeconómico son calculados utilizando las tres categorías establecidas en el régimen de subsidios por servicios públicos, establecido en la Ley 142 de 1994, así: bajo (corresponde a los estratos 1, 2 y 3), medio (corresponde a estrato 4) y alto (corresponde a estratos 5 y 6). Se describe esta clasificación con el fin de presentar resultados consolidados de la información por estratos.

1. TOTAL¹ - DESTINOS

1.1 RESULTADOS TRIMESTRALES

El Índice de Precios de Vivienda Nueva –IPVN– registró una variación de 1,19% en el tercer trimestre de 2014, siendo inferior en 0,70 puntos porcentuales al registrado en el mismo trimestre del año anterior, cuando presentó un crecimiento de 1,89%.

Cuadro 1
IPVN – Variaciones trimestrales, por destinos
23 municipios
2004 - 2014 (III trimestre)

Base IV trimestres 2006 = 100

Período	Total	Total		
		Apartamentos	Casas	
2004	I	3,78	4,28	160
	II	3,25	3,55	172
	III	3,13	2,93	4,09
	IV	1,28	0,92	2,99
2005	I	2,99	2,96	3,26
	II	1,86	1,77	2,39
	III	1,19	1,32	0,50
	IV	2,14	2,13	2,16
2006	I	1,30	1,45	0,40
	II	2,16	2,42	0,73
	III	2,16	2,73	-1,66
	IV	3,01	2,27	7,97
2007	I	5,09	5,24	4,05
	II	4,14	4,20	3,69
	III	5,71	6,00	3,52
	IV	1,96	2,04	1,39
2008	I	2,12	1,81	4,40
	II	3,38	3,60	1,63
	III	4,38	4,65	2,04
	IV	3,65	3,54	4,08
2009	I	1,60	1,70	0,76
	II	1,48	1,67	-0,20
	III	1,62	1,12	5,93
	IV	0,65	0,95	-1,85
2010	I	2,29	2,23	3,11
	II	1,89	1,78	2,70
	III	3,23	3,51	0,40
	IV	1,54	1,75	-0,34
2011	I	2,80	2,60	5,10
	II	2,02	2,03	1,35
	III	2,41	2,70	-0,56
	IV	2,18	2,22	0,94
2012	I	2,58	2,80	0,75
	II	3,50	3,33	5,48
	III	2,33	2,39	1,46
	IV	2,47	2,37	2,66
2013	I	2,98	3,00	2,62
	II	3,69	3,34	7,03
	III	1,89	1,75	3,89
	IV	1,66	1,84	-2,28
2014	I	4,58	4,37	5,55
	II	1,54	1,47	3,19
	III	1,19	0,66	6,01

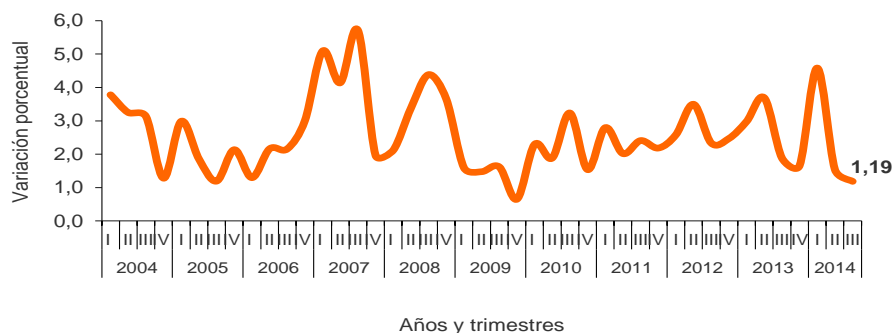
Fuente: DANE – Índice de Precios de Vivienda Nueva

NOTA: La diferencia en la suma de las variables, obedece al sistema de aproximación en el nivel de dígitos trabajados en el índice.

Gráfico 1

¹ El índice de Fischer, al ser un índice de precios superlativo, se puede ver afectado cuando se presenten valores extremos en los índices básicos.

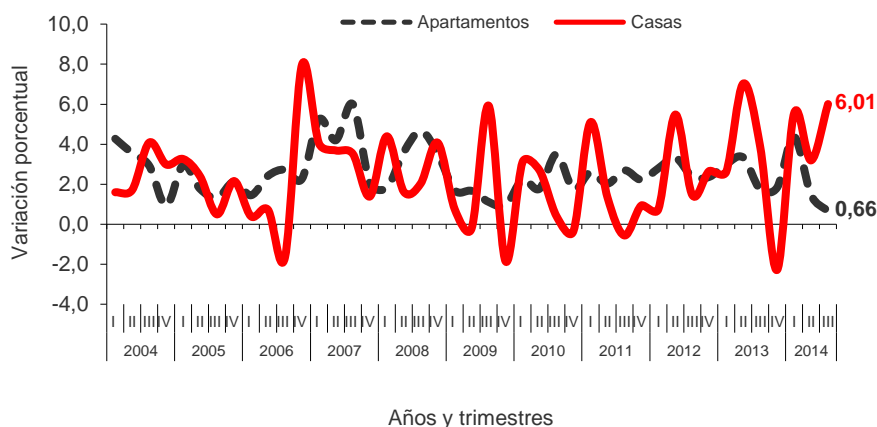
IPVN - Variaciones trimestrales 23 municipios 2004 - 2014 (III trimestre)



Fuente: DANE – Índice de Precios de Vivienda Nueva

Al desagregar el índice por destinos, el precio por metro cuadrado correspondiente a apartamentos y casas presentaron incrementos de 0,66% y 6,01%, respectivamente.

Gráfico 2 IPVN. Variaciones trimestrales, por destinos 23 municipios 2004 – 2014 (III trimestre)



Fuente: DANE – Índice de Precios de Vivienda Nueva

NOTA: La diferencia en la suma de las variables, obedece al sistema de aproximación en el nivel de dígitos trabajados en el índice.

1.2 RESULTADOS AÑO CORRIDO

En lo corrido del año, el Índice de Precios de Vivienda Nueva –IPVN– registró una variación de 7,45%. Este comportamiento es inferior en 1,34 puntos porcentuales, al registrado en el tercer trimestre del 2013, cuando presentó un crecimiento de 8,79%.

Cuadro 2
IPVN – Variaciones año corrido, por destinos
23 municipios
2004 - 2014 (III trimestre)

Base IV trimestres 2006 = 100

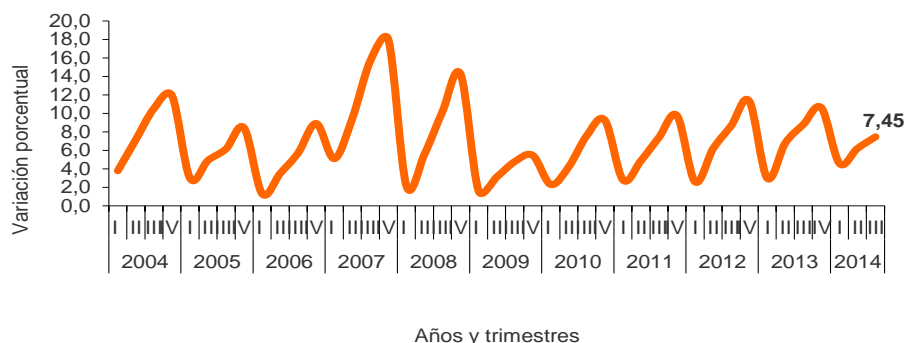
Período	Total	Total		
		Apartamentos	Casas	
2004	I	3,78	4,28	1,60
	II	7,15	7,98	3,34
	III	10,50	11,14	7,57
	IV	11,92	12,16	10,78
2005	I	2,99	2,96	3,26
	II	4,90	4,78	5,73
	III	6,15	6,17	6,26
	IV	8,42	8,43	8,56
2006	I	1,30	1,45	0,40
	II	3,48	3,91	1,13
	III	5,72	6,75	-0,55
	IV	8,90	9,17	7,38
2007	I	5,09	5,24	4,05
	II	9,44	9,66	7,89
	III	15,69	16,24	11,69
	IV	17,96	18,61	13,24
2008	I	2,12	1,81	4,40
	II	5,57	5,48	6,10
	III	10,20	10,39	8,27
	IV	14,23	14,30	12,68
2009	I	1,60	1,70	0,76
	II	3,09	3,40	0,56
	III	4,76	4,56	6,52
	IV	5,45	5,55	4,55
2010	I	2,29	2,23	3,11
	II	4,22	4,05	5,89
	III	7,59	7,69	6,32
	IV	9,25	9,57	5,96
2011	I	2,80	2,60	5,10
	II	4,87	4,69	6,52
	III	7,40	7,51	5,93
	IV	9,74	9,90	6,93
2012	I	2,58	2,80	0,75
	II	6,17	6,22	6,27
	III	8,65	8,76	7,83
	IV	11,33	11,33	10,70
2013	I	2,98	3,00	2,62
	II	6,78	6,45	9,83
	III	8,79	8,31	14,11
	IV	10,59	10,30	11,51
2014	I	4,58	4,37	5,55
	II	6,19	5,90	8,92
	III	7,45	6,60	15,46

Fuente: DANE – Índice de Precios de Vivienda Nueva

NOTA: La diferencia en la suma de las variables, obedece al sistema de aproximación en el nivel de dígitos trabajados en el índice.

Gráfico 3
IPVN – Variaciones año corrido

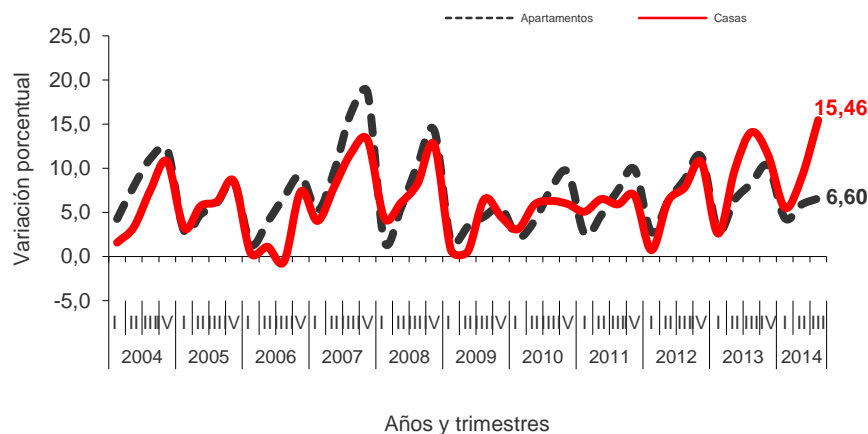
23 municipios 2004 - 2014 (III trimestre)



Fuente: DANE – Índice de Precios de Vivienda Nueva

En lo corrido del año, los precios de venta del metro cuadrado de los apartamentos y casas, presentaron incrementos del 6,60% y del 15,46% respectivamente.

Gráfico 4 IPVN – Variaciones año corrido, por destinos 23 municipios 2004 – 2014 (III trimestre)



Fuente: DANE – Índice de Precios de Vivienda Nueva

NOTA: La diferencia en la suma de las variables, obedece al sistema de aproximación en el nivel de dígitos trabajados en el índice.

1.3 RESULTADOS ANUALES

El precio de venta de la vivienda nueva presentó un incremento anual de 9,23%. Este resultado es inferior en

2,25 puntos porcentuales al registrado en el mismo período del 2013, cuando presentó un incremento de 11,48%.

Cuadro 3 IPVN – Variaciones anuales, por destinos 23 municipios 2004 - 2014 (III trimestre)

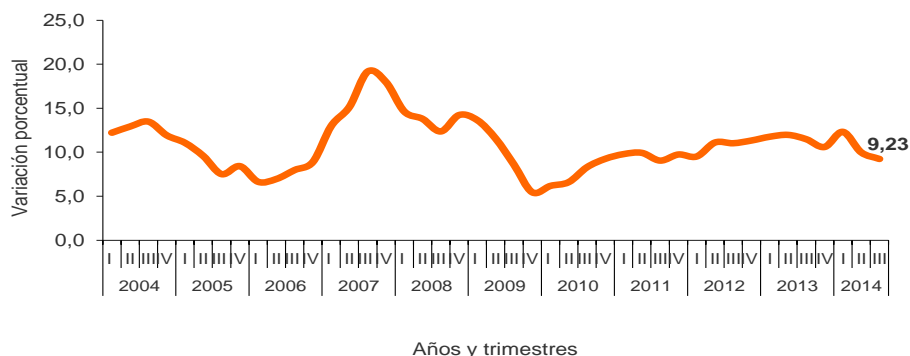
Base IV trimestres 2006 = 100

Período	Total	Total		
		Apartamentos	Casas	
2004	I	12,22	13,33	8,26
	II	12,92	13,99	8,85
	III	13,47	14,06	10,93
	IV	11,92	12,16	10,78
2005	I	11,06	10,75	12,60
	II	9,57	8,84	13,34
	III	7,51	7,14	9,44
	IV	8,42	8,43	8,56
2006	I	6,64	6,84	5,54
	II	6,96	7,52	3,83
	III	7,97	9,02	1,60
	IV	8,90	9,17	7,38
2007	I	12,98	13,25	11,28
	II	15,16	15,21	14,56
	III	19,17	18,88	20,59
	IV	17,96	18,61	13,24
2008	I	14,63	14,75	13,62
	II	13,79	14,09	11,36
	III	12,36	12,64	9,77
	IV	14,23	14,30	12,68
2009	I	13,64	14,18	8,75
	II	11,55	12,05	6,79
	III	8,59	8,26	10,86
	IV	5,45	5,55	4,55
2010	I	6,17	6,09	6,98
	II	6,60	6,21	10,09
	III	8,30	8,71	4,35
	IV	9,25	9,57	5,96
2011	I	9,78	9,97	8,00
	II	9,93	10,25	6,59
	III	9,05	9,39	5,57
	IV	9,74	9,90	6,93
2012	I	9,51	10,11	2,50
	II	11,10	11,51	6,67
	III	11,02	11,18	8,84
	IV	11,33	11,33	10,70
2013	I	11,76	11,56	12,75
	II	11,97	11,57	14,41
	III	11,48	10,87	17,14
	IV	10,59	10,30	11,51
2014	I	12,32	11,77	14,69
	II	9,99	9,73	10,58
	III	9,23	8,56	12,83

Fuente: DANE – Índice de Precios de Vivienda Nueva

NOTA: La diferencia en la suma de las variables, obedece al sistema de aproximación en el nivel de dígitos trabajados en el índice

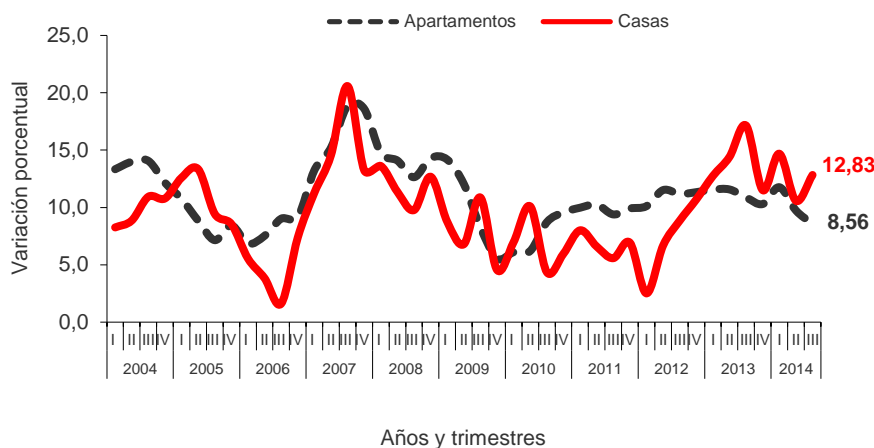
Gráfico 5 IPVN – Variaciones anuales 23 municipios 2004 – 2014 (III trimestre)



Fuente: DANE – Índice de Precios de Vivienda Nueva

En la variación anual de 2014, los precios de venta de los apartamentos y de las casas presentaron incrementos de 8,56% y 12,83%, respectivamente.

Gráfico 6 IPVN – Variaciones anuales, por tipo de vivienda 23 municipios 2004 – 2014 (III trimestre)



Fuente: DANE – Índice de Precios de Vivienda Nueva

NOTA: La diferencia en la suma de las variables, obedece al sistema de aproximación en el nivel de dígitos trabajados en el índice

2. ÁREAS URBANAS Y METROPOLITANAS² - DESTINOS

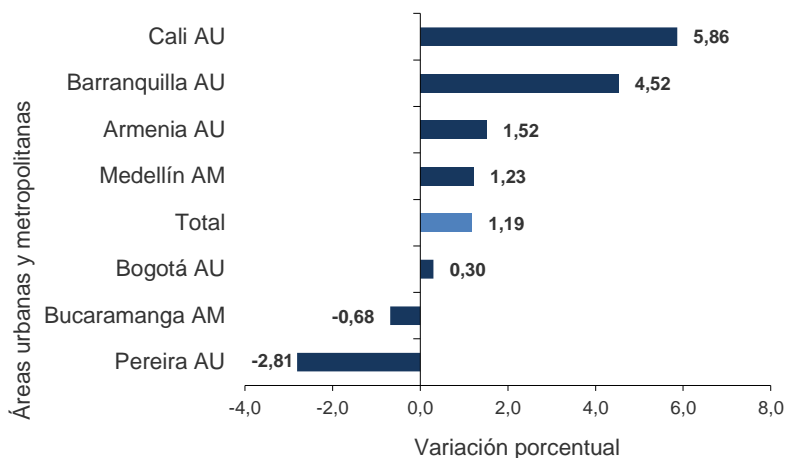
² AU: Área Urbana, conjunto de edificaciones y estructuras contiguas agrupadas en manzanas, las cuales están delimitadas por calles, carreras o avenidas, principalmente; cuentan por lo general con una dotación de servicios esenciales tales como acueducto, alcantarillado, energía eléctrica, hospitales y colegios, entre otros.

AM: Área Metropolitana, entidad administrativa, formada por dos o más municipios integrados alrededor de un municipio, núcleo o metrópoli, vinculados entre sí por estrechas relaciones de orden físico, económico y social, que para la programación y coordinación de su desarrollo, para la

2.1. RESULTADOS TRIMESTRALES

En el tercer trimestre de 2014, se destaca el crecimiento en el precio por metro cuadrado de las áreas de Cali (5,86%) y Barranquilla (4,52%), mientras que las áreas de Pereira (-2,81%) y Bucaramanga (-0,68%) registraron las únicas variaciones negativas.

Gráfico 7
IPVN – Variaciones trimestrales, por áreas urbanas y metropolitanas
III trimestre 2014

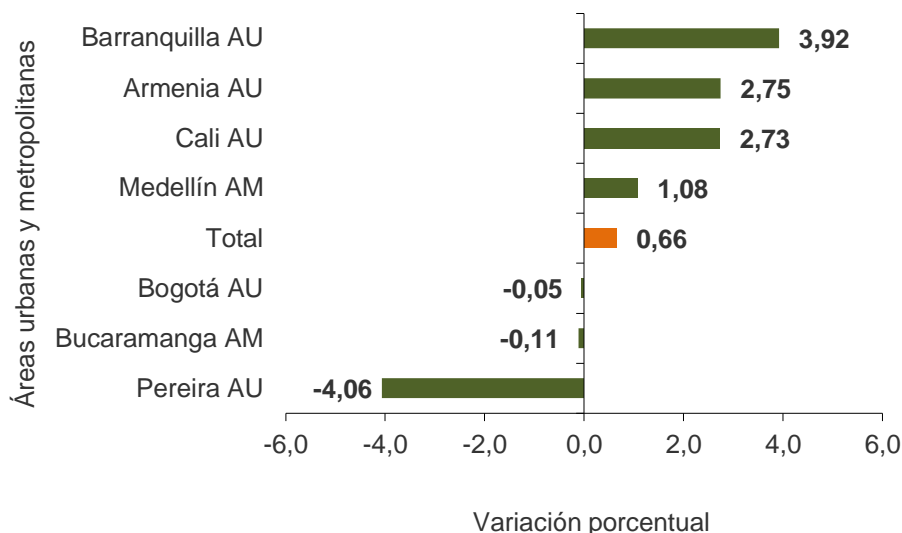


Fuente: DANE – Índice de Precios de Vivienda Nueva

NOTA: La diferencia en la suma de las variables, obedece al sistema de aproximación en el nivel de dígitos trabajados en el índice

En el período de referencia los precios de la vivienda nueva con destino apartamentos, registraron sus principales crecimientos en las áreas urbanas de Barranquilla (3,92%) y Armenia (2,75%). Las áreas de Pereira (-4,06%), Bucaramanga (-0,11%) y Bogotá (-0,05%) presentaron las únicas variaciones negativas para este destino.

Gráfico 8 IPVN – Variaciones trimestrales, por áreas urbanas y metropolitanas, según destinos apartamentos III trimestre 2014

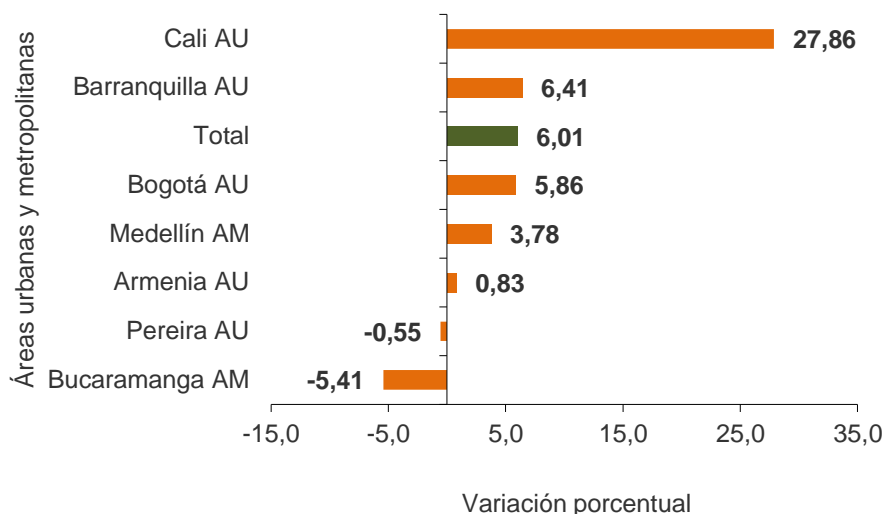


Fuente: DANE – Índice de Precios de Vivienda Nueva

NOTA: La diferencia en la suma de las variables, obedece al sistema de aproximación en el nivel de dígitos trabajados en el índice

En el tercer trimestre de 2014, el precio por metro cuadrado correspondiente a casas registró sus principales crecimientos en las áreas de Cali (27,86%) y Barranquilla (6,41%). Por otra parte, las áreas de Bucaramanga (-5,41%) y Pereira (-0,55%) presentaron las únicas variaciones negativas para este destino.

Gráfico 9 IPVN – Variaciones trimestrales, por áreas urbanas y metropolitanas, según destinos casas III trimestre 2014



Fuente: DANE – Índice de Precios de Vivienda Nueva

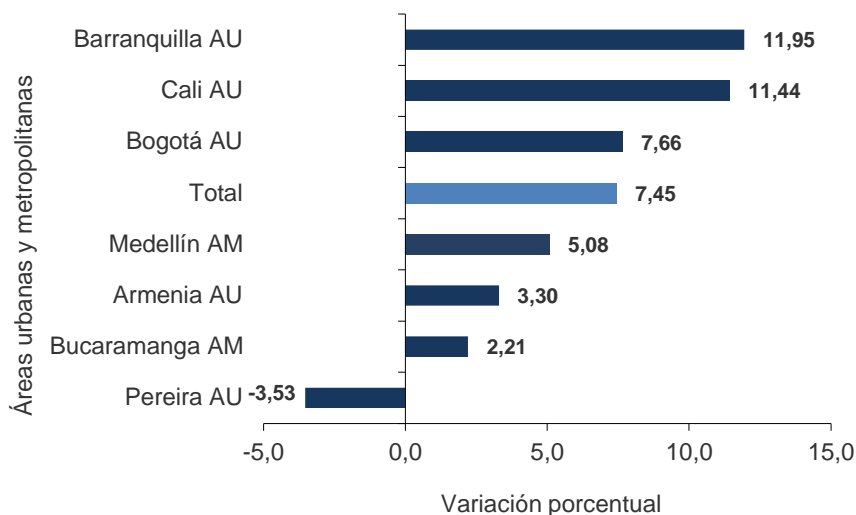
NOTA: La diferencia en la suma de las variables, obedece al sistema de aproximación en el nivel de dígitos trabajados en el índice

2.2 RESULTADOS AÑO CORRIDO

En lo corrido del año hasta el tercer trimestre de 2014 las áreas metropolitanas y urbanas de estudio que registraron las mayores variaciones positivas en los precios del metro

cuadrado de la vivienda nueva, fueron Barranquilla (11,95%) y Cali (11,44%), mientras que el área de Pereira (-3,53%) presentó la única variación negativa.

Gráfico 10
IPVN – Variaciones año corrido, por áreas urbanas y metropolitanas
III trimestre 2014



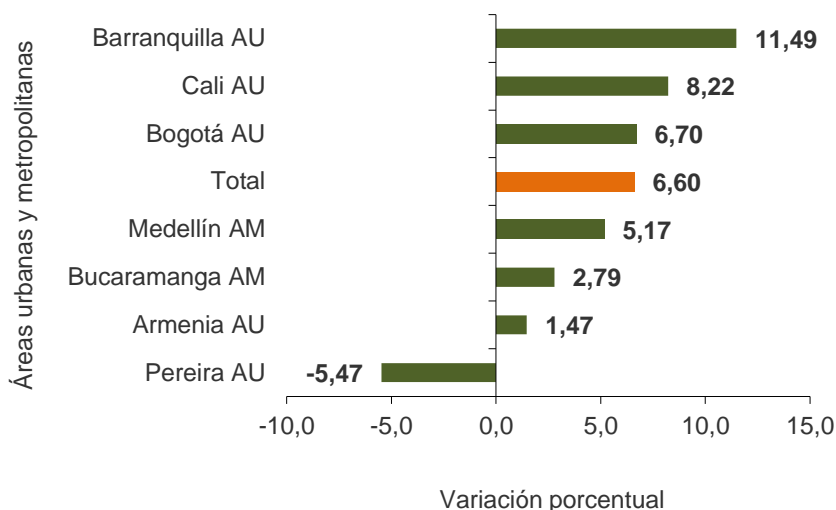
Fuente: DANE – Índice de Precios de Vivienda Nueva

NOTA: La diferencia en la suma de las variables, obedece al sistema de aproximación en el nivel de dígitos trabajados en el índice

En lo corrido del año, el precio de venta de las viviendas nuevas con destino apartamentos, registró las mayores variaciones positivas en las áreas de Barranquilla (11,49%) y Cali (8,22%), mientras que la única área que presentó variación negativa fue Pereira (-5,47%).

Gráfico 11

IPVN – Variaciones año corrido, por áreas urbanas y metropolitanas, según destino apartamentos III trimestre 2014

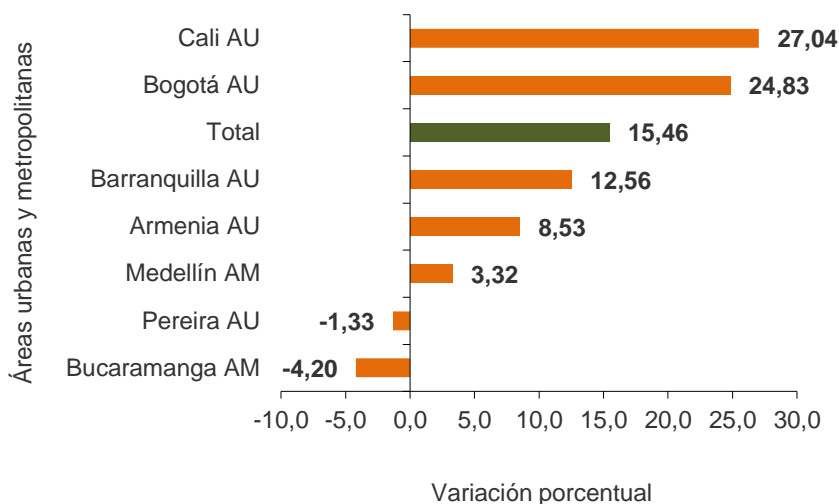


Fuente: DANE – Índice de Precios de Vivienda Nueva

NOTA: La diferencia en la suma de las variables, obedece al sistema de aproximación en el nivel de dígitos trabajados en el índice

En lo corrido del año, el precio de venta de las viviendas nuevas con destino casas fue 15,46%, destacándose la variación positiva de Cali (27,04%).

Gráfico 12 IPVN – Variaciones año corrido, por áreas urbanas y metropolitanas, según destino casas III trimestre 2014



Fuente: DANE – Índice de Precios de Vivienda Nueva

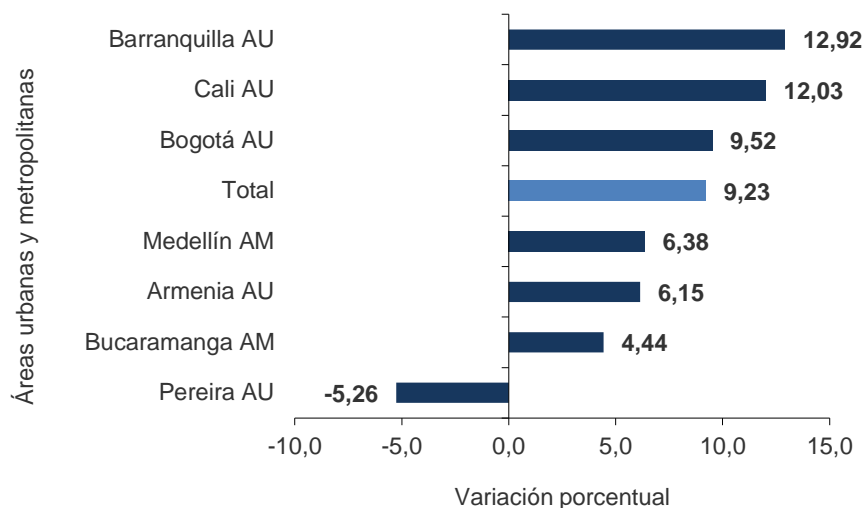
NOTA: La diferencia en la suma de las variables, obedece al sistema de aproximación en el nivel de dígitos trabajados en el índice

2.3 RESULTADOS ANUALES

En los últimos cuatro trimestres, todas las áreas de estudio presentaron incrementos en el precio por metro cuadrado de la vivienda nueva, destacándose la variación presentada en Barranquilla (12,92%).

Gráfico 13

IPVN – Variaciones anuales, por áreas urbanas y metropolitanas III trimestre 2014

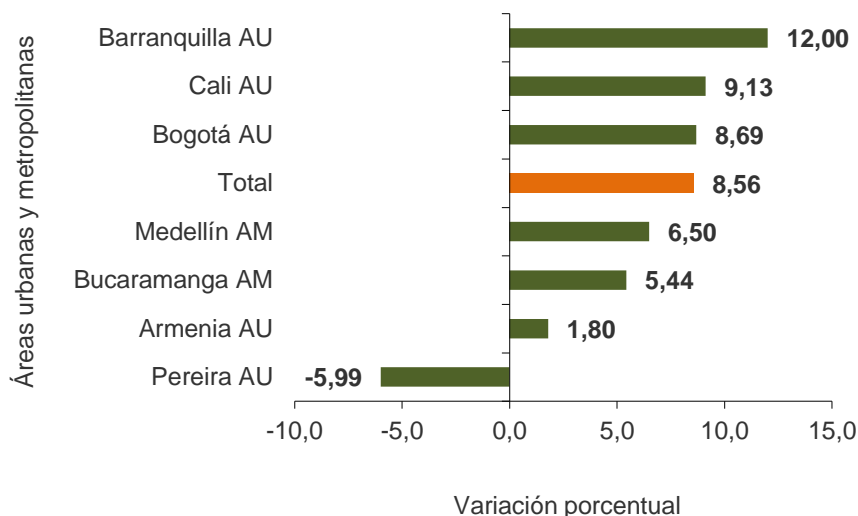


Fuente: DANE – Índice de Precios de Vivienda Nueva

NOTA: La diferencia en la suma de las variables, obedece al sistema de aproximación en el nivel de dígitos trabajados en el índice

En el período de referencia, los apartamentos registraron los mayores incrementos en el precio por metro cuadrado en las áreas urbanas de Barranquilla (12,00%) y Cali (9,13%).

Gráfico 14 IPVN – Variaciones anuales, por áreas urbanas y metropolitanas, según destino apartamentos III trimestre 2014



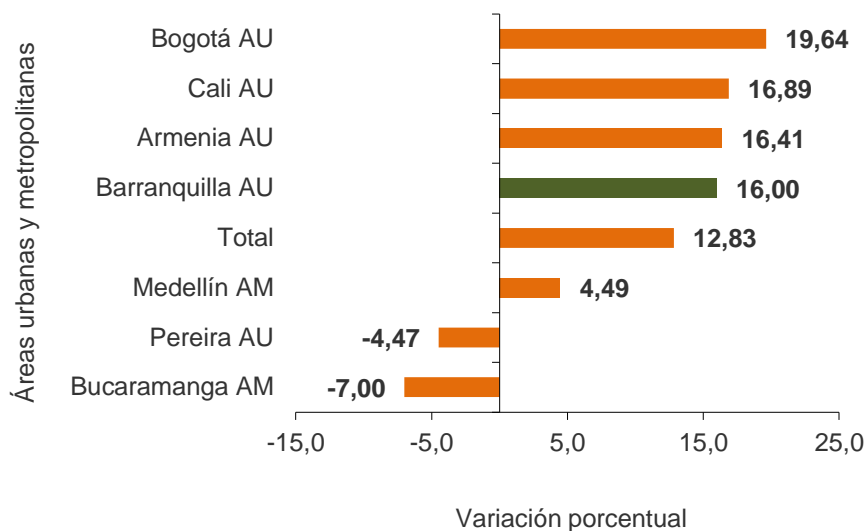
Fuente: DANE – Índice de Precios de Vivienda Nueva

NOTA: La diferencia en la suma de las variables, obedece al sistema de aproximación en el nivel de dígitos trabajados en el índice

El Índice de Precios de Vivienda Nueva correspondiente a casas, registró incrementos en el precio por metro cuadrado principalmente en las áreas de Bogotá (19,64%), Cali (16,89%) y Armenia (16,41%), mientras que las áreas de Bucaramanga (-7,00%) y Pereira (-4,47%) registraron las únicas variaciones negativas.

Gráfico 15

IPVN – Variaciones anuales, por áreas urbanas y metropolitanas, según destino casas III trimestre 2014



Fuente: DANE – Índice de Precios de Vivienda Nueva

NOTA: La diferencia en la suma de las variables, obedece al sistema de aproximación en el nivel de dígitos trabajados en el índice

3. ESTRATOS SOCIOECONÓMICOS³

3.1 RESULTADOS TRIMESTRALES

³ Teniendo en cuenta el estrato socioeconómico reportado por el constructor, se establecieron las siguientes categorías de acuerdo con el régimen de subsidios por servicios públicos establecidos en la Ley 142 de 1994: bajo, corresponde a los estratos 1, 2 y 3; medio, corresponde a 4 y alto, corresponde a 5 y 6.

⁴ En esta sección se presentan resultados solamente para los siete principales municipios (Armenia, Barranquilla, Bogotá, Bucaramanga, Cali, Medellín y Pereira) excluyendo así los municipios restantes de las áreas metropolitanas o urbanas.

Por categoría de estrato socioeconómico para los siete municipios principales, las variaciones del Índice de Precios de Vivienda Nueva fueron las siguientes:

Tabla 1
IPVN – Variaciones trimestrales, por estratos socioeconómicos, según municipio
III trimestre 2014

Municipios	Total municipio	Base IV trimestres 2006 = 100		
		Estratos socioeconómicos		
		Bajo	Medio	Alto
Cali	5,90	41,31	1,03	3,20
Barranquilla	4,71	7,74	3,42	4,88
Armenia	1,52	2,50	4,04	0,52
Medellín	0,68	1,56	1,24	0,31
Bogotá	0,17	-11,98	1,55	3,97
Bucaramanga	-0,66	-5,94	1,47	-0,57
Pereira	-2,74	4,48	-0,65	-2,28

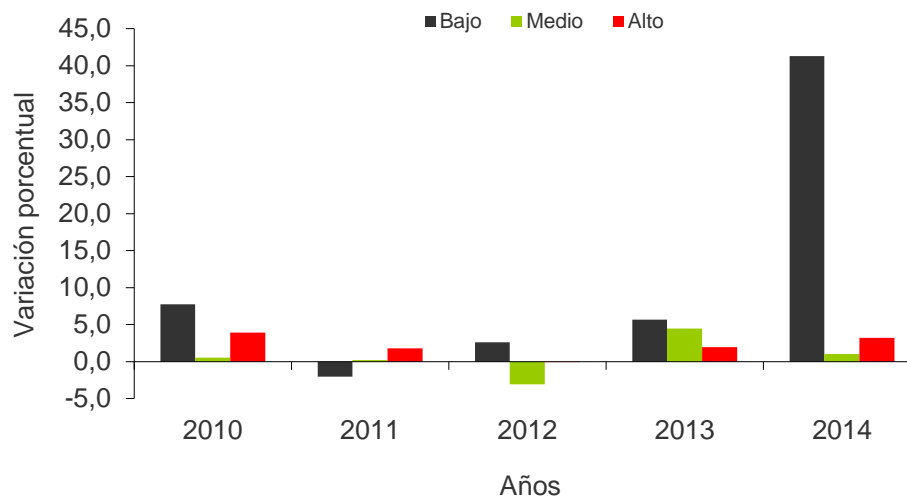
Fuente: DANE - Índice de Precios de Vivienda Nueva

NOTA: La diferencia en la suma de las variables, obedece al sistema de aproximación en el nivel de dígitos trabajados en el índice

- En Cali, el precio del metro cuadrado de la vivienda nueva presentó una variación positiva de 5,90%. Todas las categorías de estratos socioeconómicos, bajo (41,31%), alto (3,20%) y medio (1,03%) presentaron incrementos.

Gráfico 16
IPVN – Variaciones trimestral, por estratos socioeconómicos
Cali

2010 - 2014 (III trimestre)

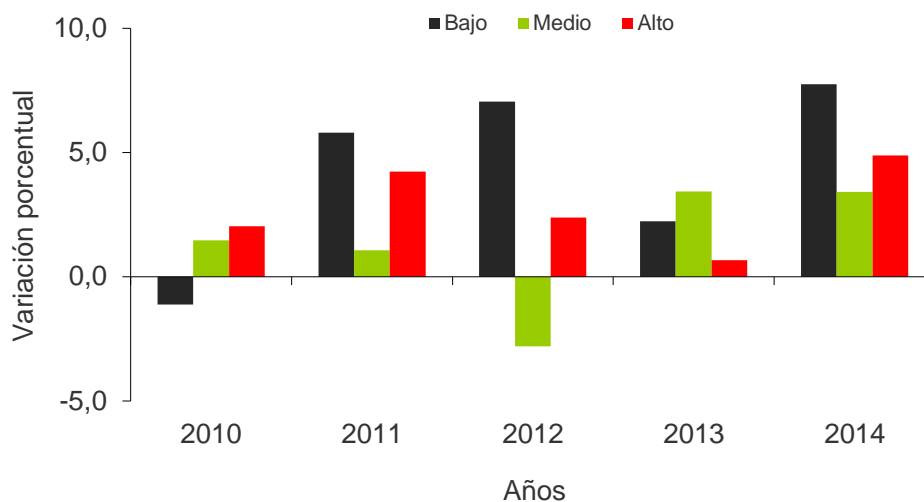


Fuente: DANE – Índice de Precios de Vivienda Nueva

NOTA: La diferencia en la suma de las variables, obedece al sistema de aproximación en el nivel de dígitos trabajados en el índice

- En Barranquilla, los precios para la vivienda nueva presentaron una variación positiva de 4,71%. Las categorías de estratos socioeconómicos bajo (7,74%), alto (4,88%) y medio (3,42%) presentaron incrementos.

Gráfico 17 IPVN – Variaciones trimestral, por estratos socioeconómicos Barranquilla 2010 - 2014 (III trimestre)

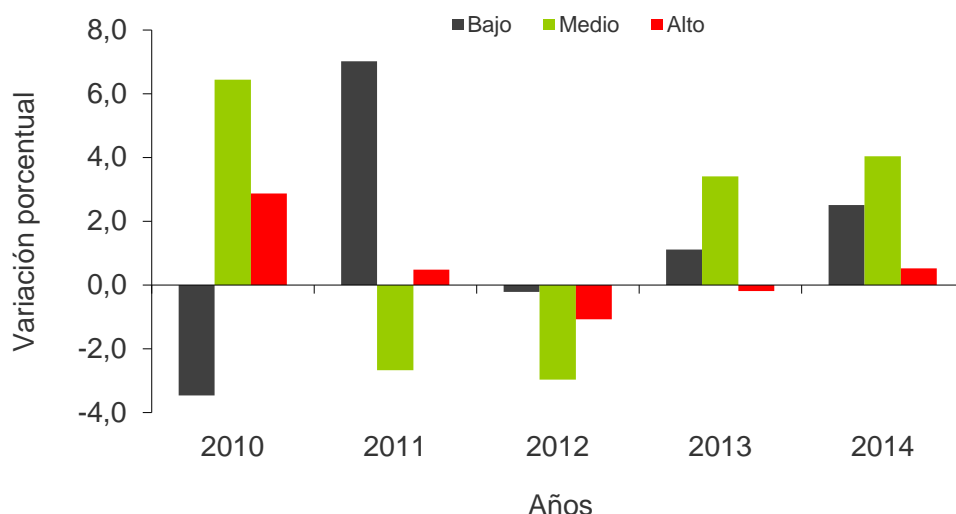


Fuente: DANE – Índice de Precios de Vivienda Nueva

NOTA: La diferencia en la suma de las variables, obedece al sistema de aproximación en el nivel de dígitos trabajados en el índice

- En Armenia, la vivienda nueva registró un aumento de 1,52% en los precios de venta. Las categorías de estratos socioeconómicos medio (4,04%), bajo (2,50%) y alto (0,52%) presentaron incrementos.

Gráfico 18 IPVN – Variaciones trimestral, por estratos socioeconómicos Armenia 2010 - 2014 (III trimestre)

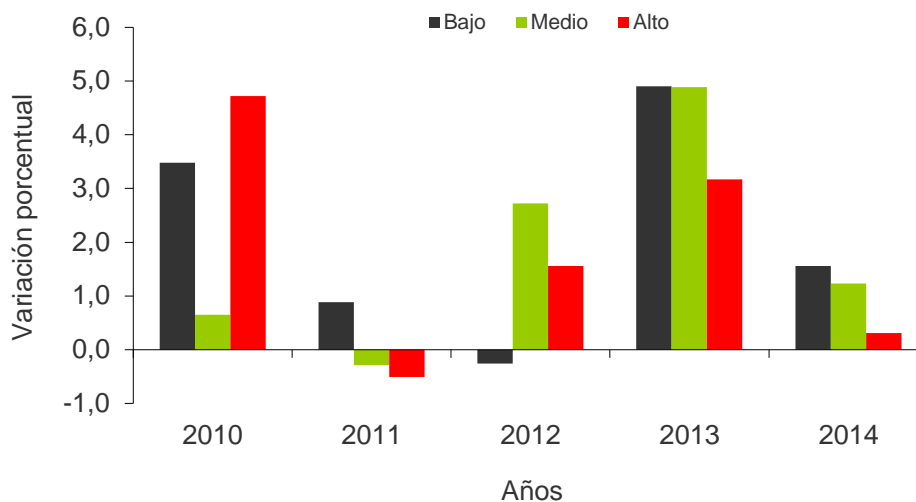


Fuente: DANE – Índice de Precios de Vivienda Nueva

NOTA: La diferencia en la suma de las variables, obedece al sistema de aproximación en el nivel de dígitos trabajados en el índice

- En Medellín, el precio por metro cuadrado de la vivienda nueva aumento 0,68%. Esta variación se explica por el crecimiento presentado en las tres categorías de estratos socioeconómicos: bajo (1,56%), medio (1,24%) y alto (0,31%).

Gráfico 19
IPVN – Variaciones trimestral, por estratos socioeconómicos
Medellín
2010 - 2014 (III trimestre)

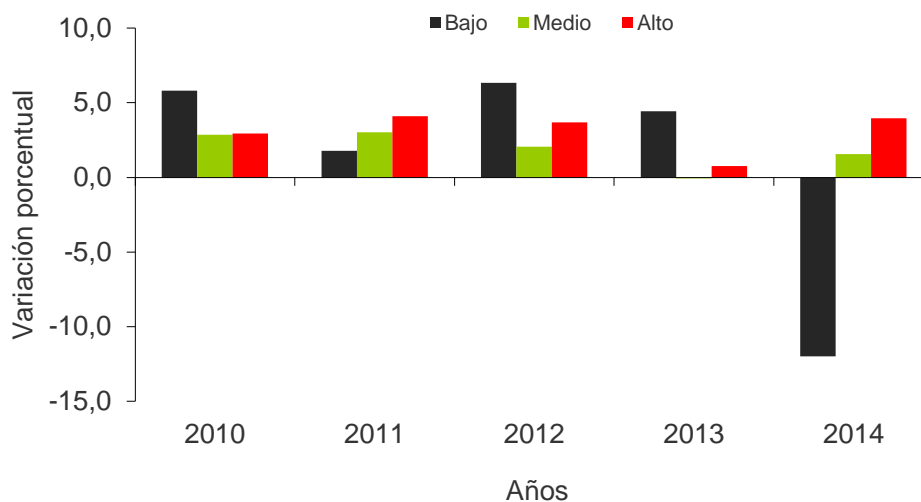


Fuente: DANE – Índice de Precios de Vivienda Nueva

NOTA: La diferencia en la suma de las variables, obedece al sistema de aproximación en el nivel de dígitos trabajados en el índice

- En Bogotá, los precios de las viviendas nuevas en proceso de construcción y culminadas crecieron 0,17%. Las categorías de estratos socioeconómicos alto y medio presentaron incrementos de 3,97% y 1,55%, respectivamente. La única variación negativa de 11,98% se registró en el estrato bajo.

Gráfico 20 IPVN – Variaciones trimestral, por estratos socioeconómicos Bogotá 2010 - 2014 (III trimestre)

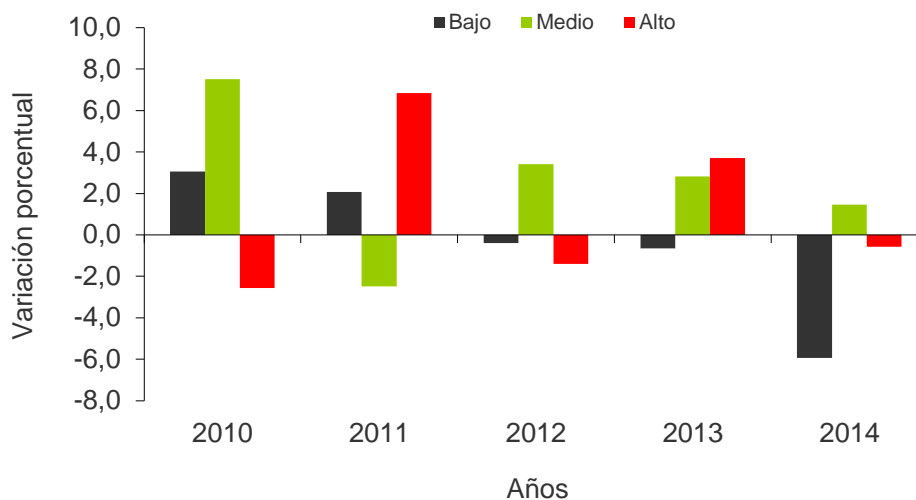


Fuente: DANE – Índice de Precios de Vivienda Nueva

NOTA: La diferencia en la suma de las variables, obedece al sistema de aproximación en el nivel de dígitos trabajados en el índice

- En Bucaramanga, se registró una disminución 0,66% en los precios por metro cuadrado de las obras nuevas para la venta. Las categorías de estratos socioeconómicos bajo (-5,94%) y alto (-0,57%) presentaron variaciones negativas. Mientras que el estrato medio (1,47%) presentó incremento.

Gráfico 21 IPVN – Variaciones trimestral, por estratos socioeconómicos Bucaramanga 2010 - 2014 (III trimestre)

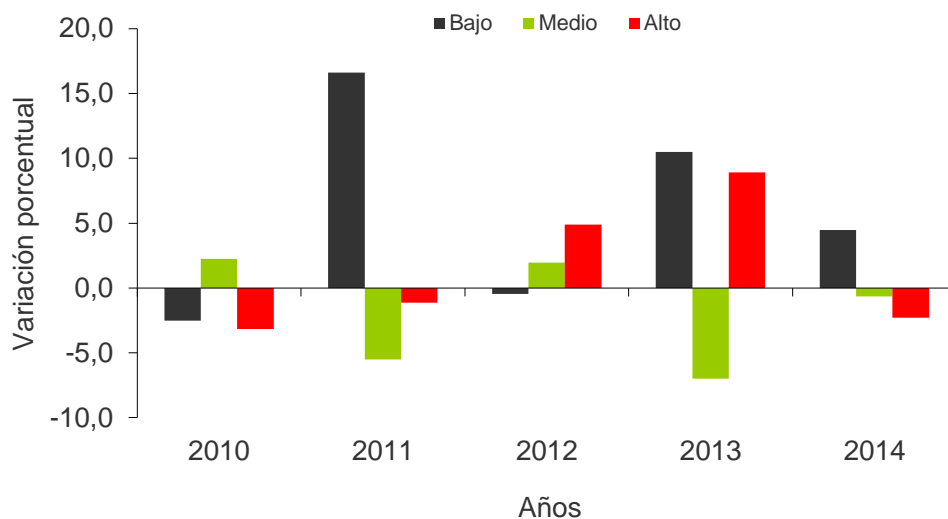


Fuente: DANE – Índice de Precios de Vivienda Nueva

NOTA: La diferencia en la suma de las variables, obedece al sistema de aproximación en el nivel de dígitos trabajados en el índice

- En Pereira, los precios de las viviendas nuevas presentaron una variación negativa de 2,74%. Las categorías de estrato alto y medio registraron variaciones negativas de 2,28% y 0,65% respectivamente, mientras que la categoría de estrato bajo registró la única variación positiva (4,48%).

Gráfico 22
IPVN – Variaciones trimestral, por estratos socioeconómicos
Pereira
2010 - 2014 (III trimestre)



Fuente: DANE – Índice de Precios de Vivienda Nueva

NOTA: La diferencia en la suma de las variables, obedece al sistema de aproximación en el nivel de dígitos trabajados en el índice

3.2 RESULTADOS AÑO CORRIDO

En lo corrido del año, los resultados del IPVN para cada uno de los siete municipios principales que cubre la investigación, por categoría de estrato socioeconómico, presentaron el siguiente comportamiento:

Tabla 2
IPVN – Variaciones año corrido, por estratos socioeconómicos, según municipio

III trimestre 2014

Municipios	Total municipio	Base IV trimestres 2006 = 100		
		Estratos socioeconómicos		
		Bajo	Medio	Alto
Barranquilla	12,09	1,27	16,93	11,58
Cali	11,41	41,77	7,43	8,25
Bogotá	7,50	-4,99	10,02	10,54
Medellín	4,97	6,94	9,11	3,56
Armenia	3,30	3,16	2,08	3,85
Bucaramanga	3,12	-0,58	3,71	4,01
Pereira	-1,83	1,51	-6,44	1,05

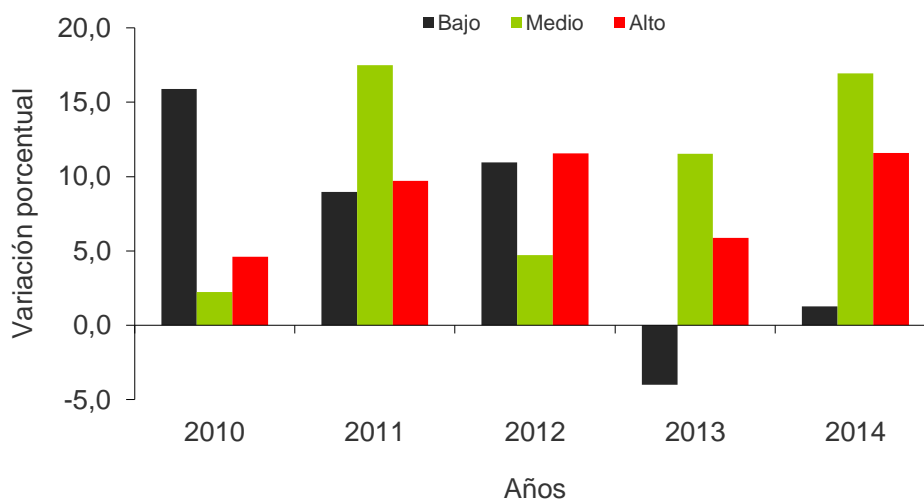
Fuente: DANE - Índice de Precios de Vivienda Nueva

NOTA: La diferencia en la suma de las variables, obedece al sistema de aproximación en el nivel de dígitos trabajados en el índice

- La variación año corrido del precio del metro cuadrado de la vivienda nueva en Barranquilla fue 12,09%. Se registraron crecimientos en las tres categorías de estratos socioeconómicos medio de 16,93%, en el alto de 11,58% y en el estrato bajo 1,27%.

Gráfico 23

**IPVN – Variaciones año corrido, por estratos socioeconómicos
Barranquilla
2010 - 2014 (III trimestre)**

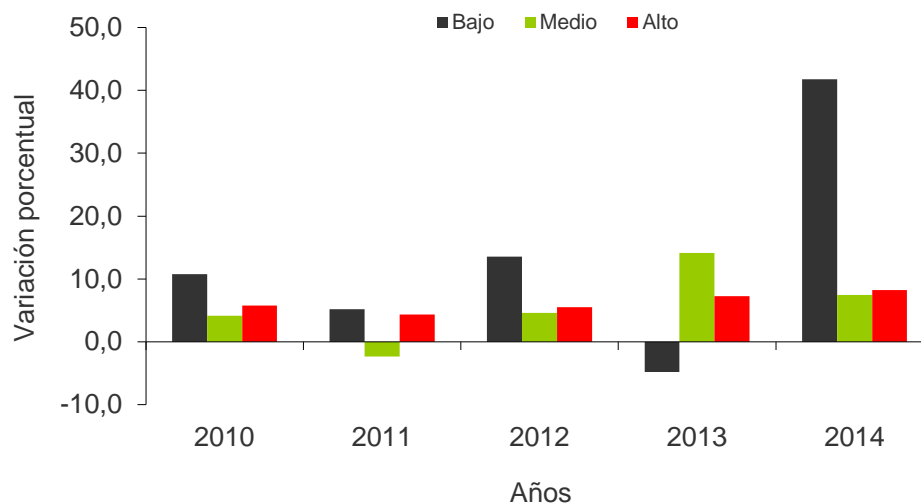


Fuente: DANE – Índice de Precios de Vivienda Nueva

NOTA: La diferencia en la suma de las variables, obedece al sistema de aproximación en el nivel de dígitos trabajados en el índice

- En Cali la variación año corrido del IPVN fue 11,41%. Por estratos, se presentaron variaciones positivas en todas las categorías, así: bajo 41,77%, alto 8,25% y medio 7,43%.

Gráfico 24
IPVN – Variaciones año corrido, por estratos socioeconómicos
Cali
2010 - 2014 (III trimestre)



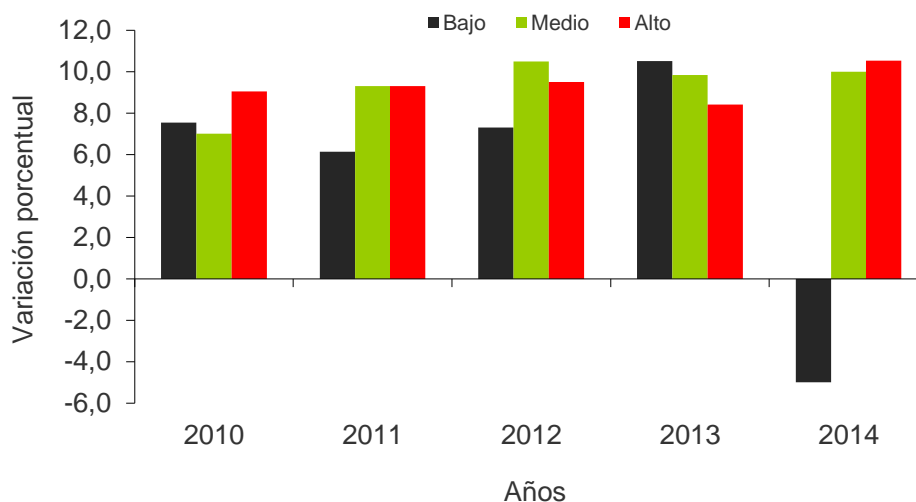
Fuente: DANE – Índice de Precios de Vivienda Nueva

NOTA: La diferencia en la suma de las variables, obedece al sistema de aproximación en el nivel de dígitos trabajados en el índice

- En Bogotá, se registró una variación año corrido del 7,50% en el precio del metro cuadrado de las viviendas nuevas. Se registraron crecimientos en las categorías de estratos socioeconómicos alto de 10,54% y en el medio de 10,02%, mientras que el estrato bajo registró una disminución del 4,99%.

Gráfico 25

IPVN – Variaciones año corrido, por estratos socioeconómicos Bogotá 2010 - 2014 (III trimestre)

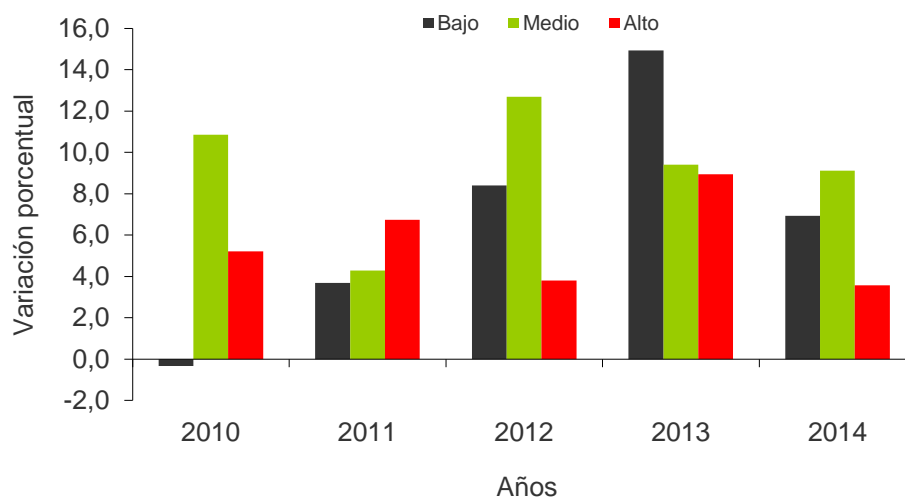


Fuente: DANE – Índice de Precios de Vivienda Nueva

NOTA: La diferencia en la suma de las variables, obedece al sistema de aproximación en el nivel de dígitos trabajados en el índice

- En Medellín se registró un crecimiento de 4,97% en el IPVN. Todas las categorías de estratos socioeconómicos registraron variaciones positivas así: medio 9,11%, bajo 6,94% y alto 3,56%.

Gráfico 26 IPVN – Variaciones año corrido, por estratos socioeconómicos Medellín 2010 - 2014 (III trimestre)

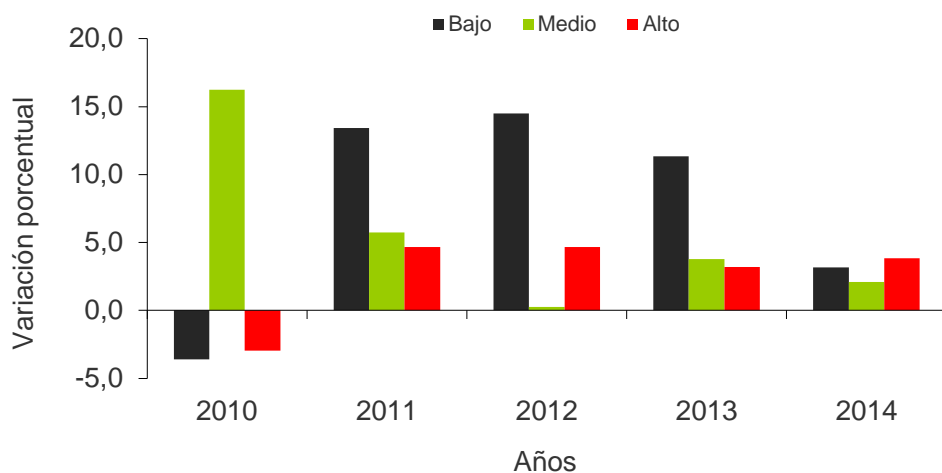


Fuente: DANE – Índice de Precios de Vivienda Nueva

NOTA: La diferencia en la suma de las variables, obedece al sistema de aproximación en el nivel de dígitos trabajados en el índice

- La variación año corrido en Armenia presentó una variación positiva de 3,30%. En las tres clasificaciones de estratos socioeconómicos se presentaron crecimientos: 3,85% para el estrato alto, 3,16% para el estrato bajo y 2,08% para el estrato medio.

Gráfico 27
IPVN – Variaciones año corrido, por estratos socioeconómicos
Armenia
2010 - 2014 (III trimestre)



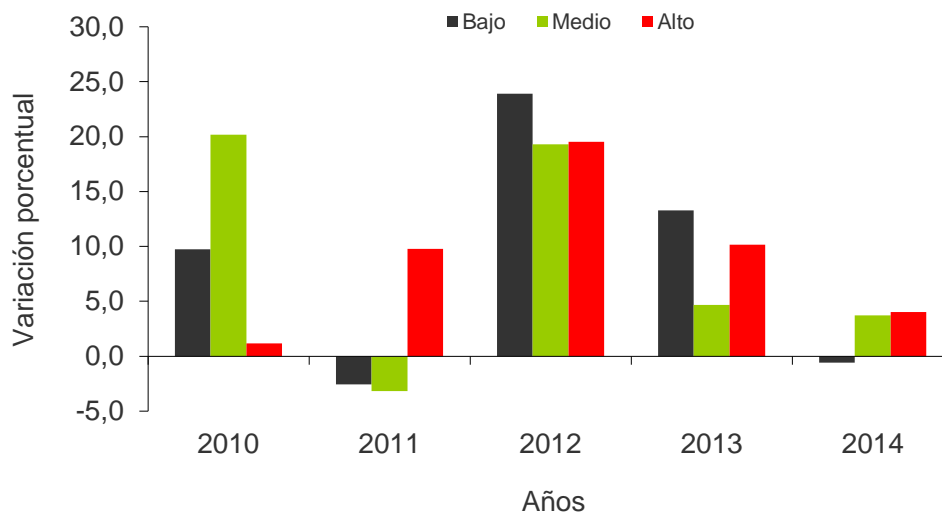
Fuente: DANE – Índice de Precios de Vivienda Nueva

NOTA: La diferencia en la suma de las variables, obedece al sistema de aproximación en el nivel de dígitos trabajados en el índice

- En Bucaramanga, se registró un incremento del año corrido del 3,12% en el IPVN. Dos de las categorías de estratos socioeconómicos presentaron aumentos en el precio de venta de la vivienda nueva: estrato alto 4,01% y medio 3,71%, mientras que el estrato bajo presentó una disminución de 0,58%.

Gráfico 28 IPVN – Variaciones año corrido, por estratos socioeconómicos Bucaramanga

2010 - 2014 (III trimestre)

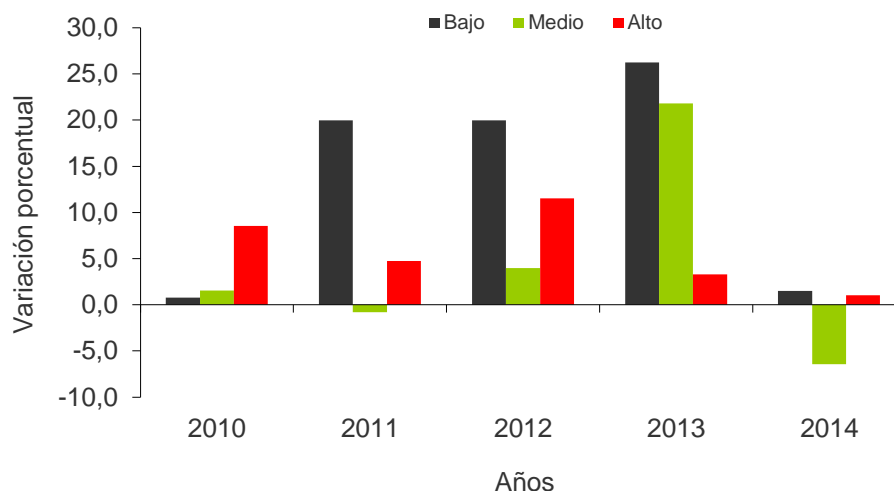


Fuente: DANE – Índice de Precios de Vivienda Nueva

NOTA: La diferencia en la suma de las variables, obedece al sistema de aproximación en el nivel de dígitos trabajados en el índice

- En Pereira, la vivienda nueva registró una disminución de -1,83% en los precios de venta. Se presentó variación negativa en la categoría de estrato socioeconómico medio (-6,44%); mientras que las categorías de estratos bajo y alto presentaron variaciones positivas de 1,51% y 1,05%, respectivamente.

Gráfico 29 IPVN – Variaciones año corrido, por estratos socioeconómicos Pereira 2010 - 2014 (III trimestre)



Fuente: DANE – Índice de Precios de Vivienda Nueva

NOTA: La diferencia en la suma de las variables, obedece al sistema de aproximación en el nivel de dígitos trabajados en el índice

3.3 RESULTADOS ANUALES

En la variación anual del 2014, el Índice de Precios de Vivienda Nueva para cada uno de los siete municipios principales que cubre la investigación, por estratos socioeconómicos, presenta el siguiente comportamiento:

Tabla 3
IPVN – Variaciones anuales, por estratos socioeconómicos, según municipio

III trimestre 2014

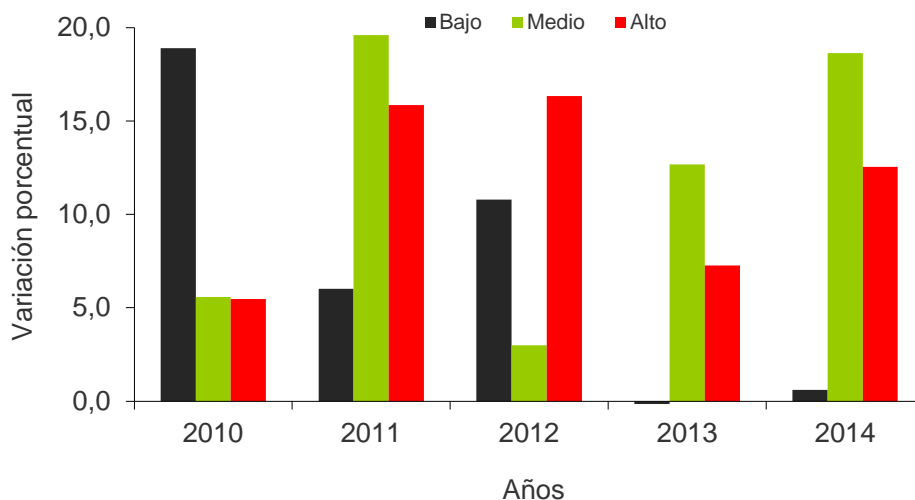
Municipios	Total municipio	Base IV trimestres 2006 = 100		
		Estratos socioeconómicos		
		Bajo	Medio	Alto
Barranquilla	12,98	0,61	18,64	12,54
Cali	11,98	24,80	9,50	10,01
Bogotá	9,48	-0,29	14,30	9,91
Armenia	6,15	14,00	6,40	4,97
Medellín	5,92	10,69	11,98	3,69
Bucaramanga	5,52	5,02	4,63	6,47
Pereira	-2,23	0,09	-5,05	-0,03

Fuente: DANE - Índice de Precios de Vivienda Nueva

NOTA: La diferencia en la suma de las variables, obedece al sistema de aproximación en el nivel de dígitos trabajados en el índice

- En Barranquilla los precios de la vivienda nueva crecieron 12,98%. Se registraron crecimientos en todas las categorías de estratos socioeconómicos medio de 18,64%, en el alto de 12,54% y en el bajo de 0,61%.

Gráfico 30 IPVN – Variaciones anuales, por estratos socioeconómicos Barranquilla 2010 - 2014 (III trimestre)

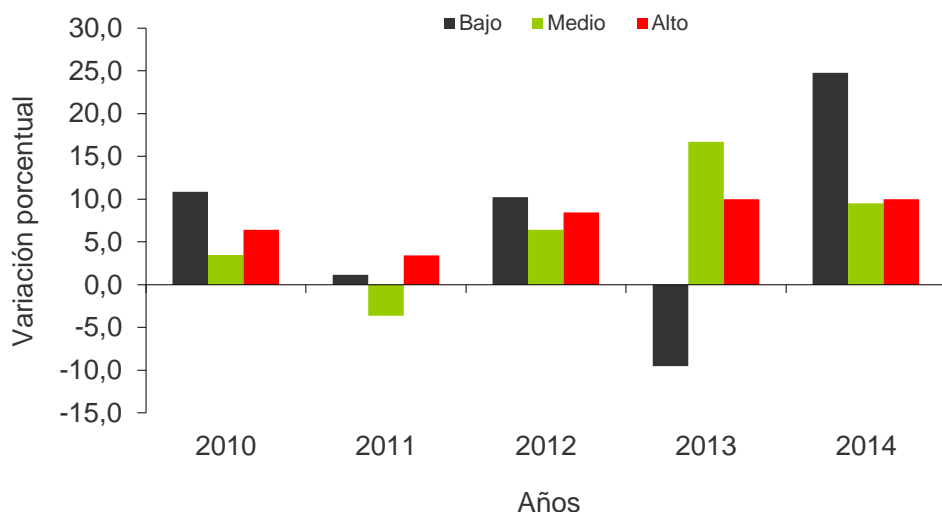


Fuente: DANE – Índice de Precios de Vivienda Nueva

NOTA: La diferencia en la suma de las variables, obedece al sistema de aproximación en el nivel de dígitos trabajados en el índice

- En Cali los precios de la vivienda nueva presentaron un crecimiento 11,98%. Esta variación se debe al crecimiento registrado en las categorías de estrato socioeconómico bajo (24,80%), alto (10,01%) y medio (9,50%).

Gráfico 31
IPVN – Variaciones anuales, por estratos socioeconómicos
Cali
2010 - 2014 (III trimestre)

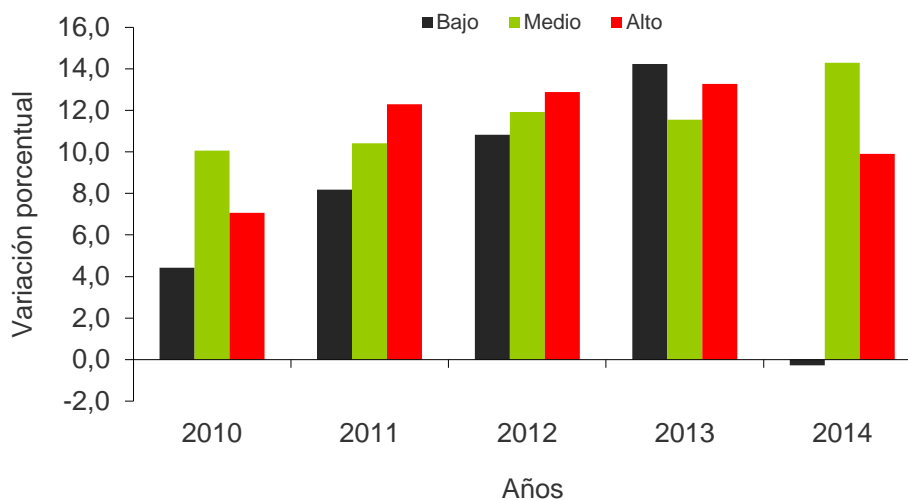


Fuente: DANE – Índice de Precios de Vivienda Nueva

NOTA: La diferencia en la suma de las variables, obedece al sistema de aproximación en el nivel de dígitos trabajados en el índice

- En Bogotá se presentó un incremento en el precio por metro cuadrado de la vivienda nueva de 9,48%. Las categorías de estratos socioeconómicos medios (14,30%) y altos (9,91%) presentaron incrementos. Por otra parte, la categoría de estrato bajo presentó una disminución de 0,29%.

Gráfico 32
IPVN – Variaciones anuales, por estratos socioeconómicos
Bogotá
2010 - 2014 (III trimestre)

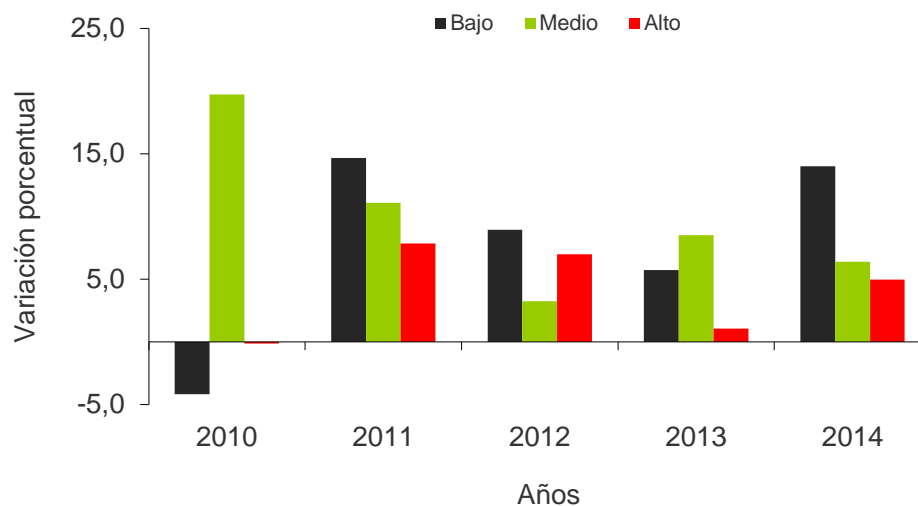


Fuente: DANE – Índice de Precios de Vivienda Nueva

NOTA: La diferencia en la suma de las variables, obedece al sistema de aproximación en el nivel de dígitos trabajados en el índice

- En cuanto a la ciudad de Armenia, los precios por metro cuadrado de la vivienda nueva crecieron 6,15%. Las categorías de estrato socioeconómico bajo (14,00%), medio (6,40%) y alto (4,97%) registraron variaciones positivas.

Gráfico 33
IPVN – Variaciones anuales, por estratos socioeconómicos
Armenia
2010 - 2014 (III trimestre)

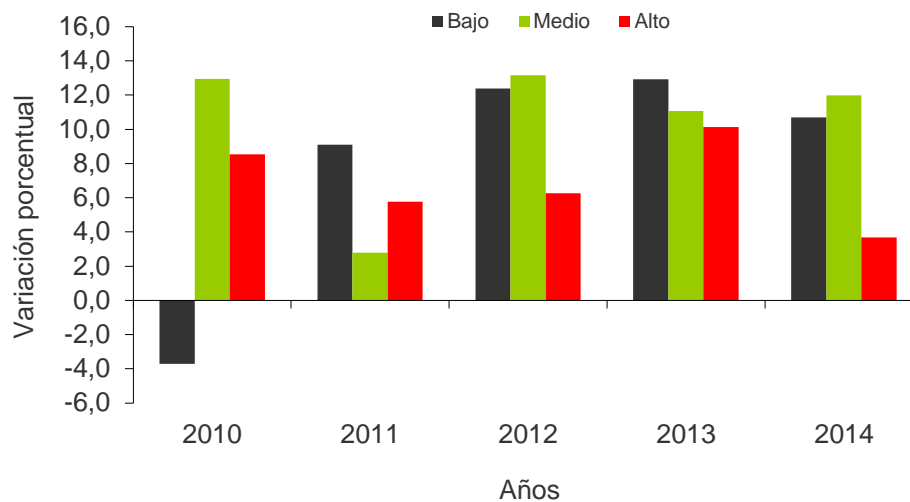


Fuente: DANE – Índice de Precios de Vivienda Nueva

NOTA: La diferencia en la suma de las variables, obedece al sistema de aproximación en el nivel de dígitos trabajados en el índice.

- En Medellín se registró un incremento de 5,92% en el precio por metro cuadrado de la vivienda nueva para la venta. Esta variación se explica por el crecimiento presentado en las tres categorías de estrato de la siguiente manera: medio 11,98%, bajo 10,69% y alto 3,69%.

Gráfico 34
IPVN – Variaciones anuales, por estratos socioeconómicos
Medellín
2010 - 2014 (III trimestre)

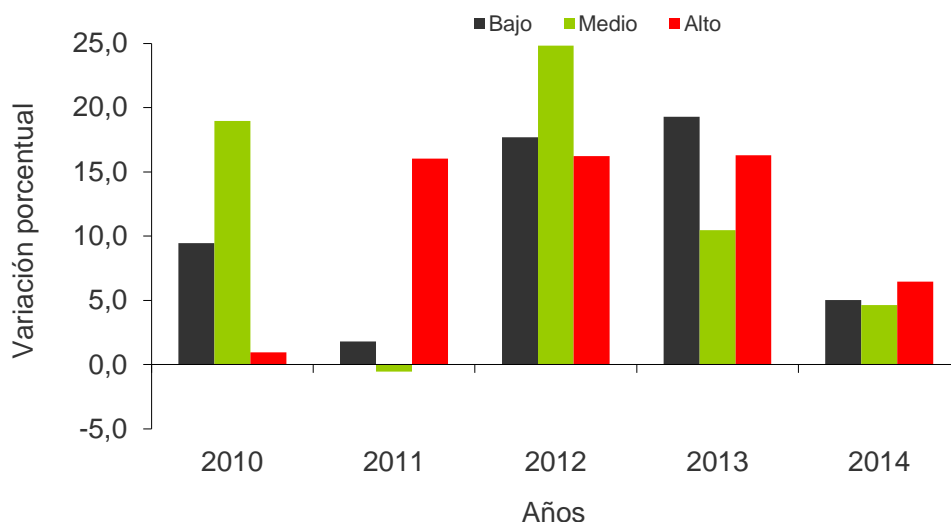


Fuente: DANE – Índice de Precios de Vivienda Nueva

NOTA: La diferencia en la suma de las variables, obedece al sistema de aproximación en el nivel de dígitos trabajados en el índice

- En Bucaramanga se registró un incremento de 5,52% en los precios de las viviendas nuevas. Las tres categorías de estrato presentaron incrementos en los precios por metro cuadrado, el alto (6,47%), el bajo (5,02%) y medio (4,63%).

Gráfico 35
IPVN – Variaciones anuales, por estratos
socioeconómicos
Bucaramanga
2010 - 2014 (III trimestre)

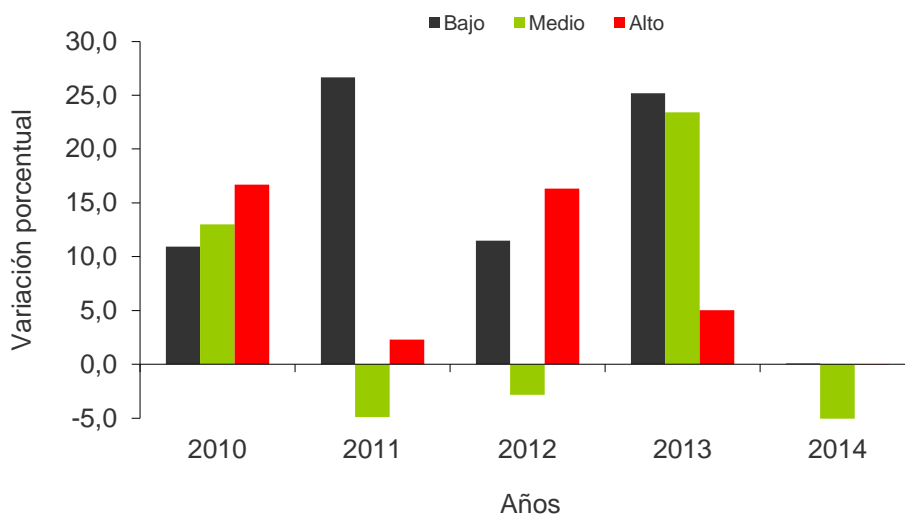


Fuente: DANE – Índice de Precios de Vivienda Nueva

NOTA: La diferencia en la suma de las variables, obedece al sistema de aproximación en el nivel de dígitos trabajados en el índice

- En Pereira los precios de la vivienda nueva presentaron disminución de 2,23%. Las categorías de estratos medio y alto presentaron disminuciones del 5,05% y 0,03%, respectivamente. Por otra parte, la categoría de estrato socioeconómico bajo (0,09%) presentó incremento.

Gráfico 36
IPVN – Variaciones anuales, por estratos socioeconómicos
Pereira
2010 - 2014 (III trimestre)



Fuente: DANE – Índice de Precios de Vivienda Nueva

NOTA: La diferencia en la suma de las variables, obedece al sistema de aproximación en el nivel de dígitos trabajados en el índice

7. ANEXOS

Cuadro A1 IPVN – Variaciones trimestrales, por áreas urbanas y metropolitanas 2004 – 2014 (III trimestre)

Base IV trimestre 2006 = 100

Periodos	Total	Armenia AU	Barranquilla AU	Bogotá AU	Bucaramanga AM	Cali AU	Medellín AM	Pereira AU	
2004	I	3,78	3,29	1,84	4,40	4,63	3,07	2,85	6,89
	II	3,25	2,91	4,71	4,34	-1,82	0,59	2,51	-3,13
	III	3,13	2,19	2,24	2,66	2,85	7,67	1,93	9,85
	IV	1,28	2,10	1,29	0,31	-2,40	6,93	2,56	1,04
2005	I	2,99	2,50	0,26	3,14	5,00	2,36	2,86	4,18
	II	1,86	-2,95	-0,50	1,04	5,89	4,85	2,69	1,39
	III	1,19	1,38	-0,03	0,51	-1,19	0,09	4,58	-3,78
	IV	2,14	8,30	-0,61	1,65	4,36	4,07	2,22	5,67
2006	I	1,30	1,40	0,52	1,59	3,84	0,08	0,31	5,02
	II	2,16	1,73	3,58	1,97	1,59	2,92	2,14	3,23
	III	2,16	5,64	3,04	2,74	-4,02	1,42	1,42	7,11
	IV	3,01	2,04	2,86	2,17	0,13	3,50	4,93	7,53
2007	I	5,09	1,95	4,10	5,75	6,19	3,65	4,43	3,44
	II	4,14	3,94	5,72	3,56	1,74	8,23	4,20	1,50
	III	5,71	0,85	1,35	7,14	7,00	5,76	3,94	-2,17
	IV	1,96	-1,02	2,77	0,94	7,14	4,69	2,23	0,89
2008	I	2,12	0,09	1,97	2,37	6,14	0,78	1,75	-4,01
	II	3,38	5,78	5,37	3,27	6,41	3,77	2,64	2,01
	III	4,38	-0,78	5,35	6,22	2,90	1,76	2,34	-2,89
	IV	3,65	1,91	-0,01	3,72	8,12	8,15	1,03	2,06
2009	I	1,60	3,87	2,57	0,94	2,85	2,76	2,64	-2,32
	II	1,48	3,04	0,30	1,00	5,23	-0,30	2,70	4,10
	III	1,62	8,89	1,42	3,37	1,28	-8,41	1,33	-1,34
	IV	0,65	2,87	1,70	-0,24	0,18	0,42	2,15	9,42
2010	I	2,29	-2,39	5,00	2,74	4,00	0,82	0,29	4,73
	II	1,89	-1,61	-1,33	1,97	2,09	1,25	2,02	3,23
	III	3,23	2,39	1,55	3,48	3,82	3,80	2,80	-1,52
	IV	1,54	3,10	3,25	1,94	4,48	-1,33	0,62	-0,66
2011	I	2,80	2,72	2,92	3,11	0,41	1,51	4,03	3,82
	II	2,02	1,94	4,11	1,99	0,62	0,61	2,73	0,82
	III	2,41	0,84	3,66	3,27	1,77	0,96	-0,04	-2,04
	IV	2,18	2,53	2,72	2,40	0,41	1,84	2,42	2,14
2012	I	2,58	0,26	3,15	2,26	10,67	2,86	1,24	3,03
	II	3,50	5,94	4,43	3,48	4,98	3,30	3,40	1,12
	III	2,33	-0,87	1,40	3,32	2,28	-0,57	1,37	3,09
	IV	2,47	-1,03	1,86	3,15	4,43	1,66	0,59	2,88
2013	I	2,98	3,67	1,73	3,50	3,09	0,55	3,44	1,41
	II	3,69	-0,55	3,01	4,47	2,13	4,31	1,65	3,23
	III	1,89	0,73	1,48	0,93	3,14	2,65	3,52	5,01
	IV	1,66	2,76	0,87	1,73	2,18	0,53	1,23	-1,79
2014	I	4,58	0,45	3,98	5,69	2,30	5,04	1,76	-0,36
	II	1,54	1,30	3,00	1,56	0,60	0,22	2,02	-0,38
	III	1,19	1,52	4,52	0,30	-0,68	5,86	1,23	-2,81

Fuente: DANE – Índice de Precios de Vivienda Nueva

NOTA: La diferencia en la suma de las variables, obedece al sistema de aproximación en el nivel de dígitos trabajados en el índice.

Cuadro A2

IPVN – Variaciones año corrido, por áreas urbanas y metropolitanas

2004 – 2014 (III trimestre)

Base IV trimestre 2006 = 100

Períodos	Total	Armenia AU	Barranquilla AU	Bogotá AU	Bucaramanga AM	Cali AU	Medellín AM	Pereira AU	
2004	I	3,78	3,29	1,84	4,40	4,63	3,07	2,85	6,89
	II	7,15	6,29	6,63	8,94	2,72	3,68	5,43	3,55
	III	10,50	8,62	9,02	11,83	5,64	11,63	7,46	13,75
	IV	11,92	10,90	10,42	12,18	3,10	19,36	10,22	14,94
2005	I	2,99	2,50	0,26	3,14	5,00	2,36	2,86	4,18
	II	4,90	-0,52	-0,24	4,21	11,18	7,32	5,63	5,63
	III	6,15	0,85	-0,27	4,75	9,86	7,42	10,46	1,64
	IV	8,42	9,22	-0,89	6,47	14,65	11,80	12,91	7,40
2006	I	1,30	1,40	0,52	1,59	3,84	0,08	0,31	5,02
	II	3,48	3,16	4,12	3,59	5,50	2,99	2,45	8,42
	III	5,72	8,97	7,28	6,43	1,26	4,45	3,90	16,12
	IV	8,90	11,20	10,35	8,73	1,39	8,11	9,03	24,86
2007	I	5,09	1,95	4,10	5,75	6,19	3,65	4,43	3,44
	II	9,44	5,97	10,05	9,51	8,04	12,18	8,82	4,99
	III	15,69	6,87	11,54	17,33	15,60	18,64	13,11	2,71
	IV	17,96	5,78	14,63	18,43	23,85	24,21	15,63	3,62
2008	I	2,12	0,09	1,97	2,37	6,14	0,78	1,75	-4,01
	II	5,57	5,88	7,45	5,72	12,94	4,58	4,44	-2,08
	III	10,20	5,06	13,20	12,30	16,21	6,42	6,88	-4,91
	IV	14,23	7,06	13,19	16,48	25,65	15,09	7,97	-2,95
2009	I	1,60	3,87	2,57	0,94	2,85	2,76	2,64	-2,32
	II	3,09	7,03	2,87	1,94	8,23	2,46	5,41	1,69
	III	4,76	16,54	4,34	5,38	9,61	-6,16	6,82	0,33
	IV	5,45	19,89	6,11	5,13	9,81	-5,76	9,11	9,78
2010	I	2,29	-2,39	5,00	2,74	4,00	0,82	0,29	4,73
	II	4,22	-3,97	3,60	4,76	6,17	2,08	2,31	8,11
	III	7,59	-1,67	5,21	8,41	10,22	5,95	5,18	6,47
	IV	9,25	1,38	8,63	10,51	15,16	4,54	5,83	5,77
2011	I	2,80	2,72	2,92	3,11	0,41	1,51	4,03	3,82
	II	4,87	4,72	7,15	5,17	1,04	2,13	6,87	4,67
	III	7,40	5,59	11,07	8,60	2,82	3,11	6,83	2,54
	IV	9,74	8,26	14,09	11,21	3,24	5,01	9,42	4,73
2012	I	2,58	0,26	3,15	2,26	10,67	2,86	1,24	3,03
	II	6,17	6,21	7,71	5,82	16,18	6,26	4,68	4,18
	III	8,65	5,28	9,22	9,34	18,83	5,65	6,12	7,40
	IV	11,33	4,19	11,26	12,78	24,09	7,40	6,75	10,49
2013	I	2,98	3,67	1,73	3,50	3,09	0,55	3,44	1,41
	II	6,78	3,10	4,80	8,12	5,28	4,89	5,15	4,68
	III	8,79	3,85	6,35	9,13	8,58	7,66	8,85	9,93
	IV	10,59	6,72	7,27	11,02	10,95	8,24	10,20	7,96
2014	I	4,58	0,45	3,98	5,69	2,30	5,04	1,76	-0,36
	II	6,19	1,76	7,10	7,33	2,91	5,26	3,81	-0,74
	III	7,45	3,30	11,95	7,66	2,21	11,44	5,08	-3,53

Fuente: DANE – Índice de Precios de Vivienda Nueva

NOTA: La diferencia en la suma de las variables, obedece al sistema de aproximación en el nivel de dígitos trabajados en el índice.

Cuadro A3

IPVN – Variaciones anuales, por áreas urbanas y metropolitanas 2004 – 2014 (III trimestre)

Base IV trimestre 2006 = 100

Períodos	Total	Armenia AU	Barranquilla AU	Bogotá AU	Bucaramanga AM	Cali AU	Medellín AM	Pereira AU	
2004	I	12,22	15,53	11,28	13,67	17,75	10,91	8,74	16,40
	II	12,92	19,52	9,45	15,41	11,56	10,79	8,93	9,15
	III	13,47	14,95	12,37	15,23	8,57	13,43	9,65	17,59
	IV	11,92	10,90	10,42	12,18	3,10	19,36	10,22	14,94
2005	I	11,06	10,05	8,72	10,82	3,47	18,53	10,22	12,03
	II	9,57	3,79	3,31	7,32	11,60	23,56	10,42	17,25
	III	7,51	2,96	1,01	5,07	7,21	14,86	13,30	2,70
	IV	8,42	9,22	-0,89	6,47	14,65	11,80	12,91	7,40
2006	I	6,64	8,05	-0,63	4,87	13,38	9,30	10,11	8,26
	II	6,96	13,26	3,44	5,83	8,78	7,29	9,52	10,23
	III	7,97	18,02	6,62	8,18	5,67	8,71	6,21	22,71
	IV	8,90	11,20	10,35	8,73	1,39	8,11	9,03	24,86
2007	I	12,98	11,80	14,28	13,19	3,68	11,97	13,51	22,98
	II	15,16	14,23	16,64	14,95	3,83	17,75	15,80	20,91
	III	19,17	9,05	14,73	19,87	15,75	22,79	18,69	10,44
	IV	17,96	5,78	14,63	18,43	23,85	24,21	15,63	3,62
2008	I	14,63	3,85	12,29	14,65	23,79	20,77	12,66	-3,85
	II	13,79	5,69	11,92	14,34	29,47	15,80	10,97	-3,36
	III	12,36	3,99	16,33	13,36	24,51	11,41	9,26	-4,07
	IV	14,23	7,06	13,19	16,48	25,65	15,09	7,97	-2,95
2009	I	13,64	11,10	13,85	14,85	21,76	17,35	8,92	-1,24
	II	11,55	8,22	8,37	12,32	20,40	12,75	8,98	0,79
	III	8,59	18,76	4,33	9,30	18,51	1,48	7,91	2,40
	IV	5,45	19,89	6,11	5,13	9,81	-5,76	9,11	9,78
2010	I	6,17	12,66	8,63	7,00	11,03	-7,55	6,61	17,69
	II	6,60	7,57	6,86	8,03	7,72	-6,11	5,90	16,70
	III	8,30	1,15	7,00	8,14	10,42	6,40	7,44	16,49
	IV	9,25	1,38	8,63	10,51	15,16	4,54	5,83	5,77
2011	I	9,78	6,69	6,47	10,91	11,19	5,26	9,78	4,85
	II	9,93	10,55	12,35	10,94	9,60	4,60	10,55	2,40
	III	9,05	8,87	14,68	10,71	7,43	1,74	7,50	1,86
	IV	9,74	8,26	14,09	11,21	3,24	5,01	9,42	4,73
2012	I	9,51	5,66	14,35	10,29	13,79	6,40	6,49	3,93
	II	11,10	9,80	14,70	11,91	18,71	9,25	7,18	4,24
	III	11,02	7,94	12,20	11,96	19,32	7,59	8,69	9,70
	IV	11,33	4,19	11,26	12,78	24,09	7,40	6,75	10,49
2013	I	11,76	7,74	9,73	14,15	15,59	4,98	9,07	8,76
	II	11,97	1,14	8,25	15,23	12,45	6,01	7,22	11,02
	III	11,48	2,78	8,33	12,57	13,39	9,45	9,50	13,09
	IV	10,59	6,72	7,27	11,02	10,95	8,24	10,20	7,96
2014	I	12,32	3,40	9,65	13,36	10,10	13,07	8,40	6,07
	II	9,99	5,33	9,64	10,21	8,45	8,63	8,79	2,37
	III	9,23	6,15	12,92	9,52	4,44	12,03	6,38	-5,26

Fuente: DANE – Índice de Precios de Vivienda Nueva

NOTA: La diferencia en la suma de las variables, obedece al sistema de aproximación en el nivel de dígitos trabajados en el índice.

Tabla A1

IPVN – Variaciones trimestrales, por áreas urbanas y metropolitanas, según destinos III trimestre (2013 - 2014)

Base IV trimestre 2006 = 100

Áreas	Apartamentos		Casas	
	2013	2014	2013	2014
Armenia AU	0,52	2,75	1,38	0,83
Barranquilla AU	0,96	3,92	3,51	6,41
Bogotá AU	0,81	-0,05	5,20	5,86
Bucaramanga AM	2,82	-0,11	8,44	-5,41
Cali AU	2,78	2,73	11,68	27,86
Medellín AM	3,29	1,08	7,53	3,78
Pereira AU	1,85	-4,06	6,23	-0,55

Fuente: DANE – Índice de Precios de Vivienda Nueva

Tabla A2
IPVN – Variaciones año corrido, por áreas urbanas y metropolitanas, según destinos
III trimestre (2013 - 2014)

Áreas	Base IV trimestre 2006 = 100			
	Apartamentos		Casas	
	2013	2014	2013	2014
Armenia AU	4,25	1,47	3,17	8,53
Barranquilla AU	5,99	11,49	6,60	12,56
Bogotá AU	8,37	6,70	25,49	24,83
Bucaramanga AM	7,78	2,79	18,54	-4,20
Cali AU	8,34	8,22	11,09	27,04
Medellín AM	8,53	5,17	14,03	3,32
Pereira AU	9,24	-5,47	10,99	-1,33

Fuente: DANE – Índice de Precios de Vivienda Nueva

Tabla A3
IPVN – Variaciones anuales, por áreas urbanas y metropolitanas, según destinos
III trimestre (2013 - 2014)

Áreas	Base IV trimestre 2006 = 100			
	Apartamentos		Casas	
	2013	2014	2013	2014
Armenia AU	2,34	1,80	3,59	16,41
Barranquilla AU	6,63	12,00	13,98	16,00
Bogotá AU	11,66	8,69	27,54	19,64
Bucaramanga AM	11,38	5,44	32,95	-7,00
Cali AU	11,13	9,13	10,06	16,89
Medellín AM	9,32	6,50	11,84	4,49
Pereira AU	13,26	-5,99	12,26	-4,47

Fuente: DANE – Índice de Precios de Vivienda Nueva

NOTA: La diferencia en la suma de las variables, obedece al sistema de aproximación en el nivel de dígitos trabajados en el índice

Tabla A4
IPVN – Total de obras que entran en el cálculo, por áreas urbanas y metropolitanas, según destinos
III trimestre (2013 - 2014)

Base IV trimestre 2006 = 100

Áreas	Apartamentos		Casas	
	2014 II	2014 III	2014 II	2014 III
Armenia AU	49	57	60	57
Barranquilla AU	240	245	89	104
Bogotá AU	1742	1885	99	81
Bucaramanga AM	376	380	26	19
Cali AU	165	171	50	42
Medellin AM	718	728	20	25
Pereira AU	76	89	59	52

Fuente: DANE - Índice de Precios de Vivienda Nueva

NOTA: La diferencia en la suma de las variables, obedece al sistema de aproximación en el nivel de dígitos trabajados en el índice.

FICHA METODOLOGICA

- 1. Objetivo:** generar un indicador que permita estimar la evolución de los precios promedio de metro cuadrado de la vivienda nueva en proceso de construcción y hasta la última unidad vendida.

- 2. Metodología de cálculo:** índice tipo Fischer.
- 3. Tipo de investigación:** estimaciones efectuadas a partir de los resultados trimestrales de Censo de Edificaciones.
- 4. Universo:** la totalidad de las edificaciones que al momento de censo se encuentran en algún estado de proceso constructivo y/o tengan unidades por vender.
- 5. Alcance:** para toda la cobertura geográfica, se censa la totalidad de las obras en proceso constructivo y/o que tengan unidades por vender para los estratos socioeconómicos de 1 al 6.
- 6. Unidad de observación:** las edificaciones en proceso de construcción y/o edificaciones de vivienda que tengan unidades por vender.
- 7. Unidad informante:** director de obra o ingeniero residente, maestro general o propietarios, y sala de venta de proyecto.
- 8. Periodicidad:** trimestral.
- 9. Cobertura geográfica:** Área metropolitana de Medellín incluye los municipios de Medellín, Barbosa, Bello, Caldas, Copacabana, Envigado, Girardota, Itagüí, La Estrella y Sabaneta. Área urbana de Barranquilla incluye los municipios de Barranquilla y Soledad, Área urbana de Bogotá incluye los municipios de Bogotá y Soacha. Área urbana de Armenia incluye el municipio de Armenia. Área urbana de Pereira incluye el municipio de Pereira y

Dosquebradas. Área metropolitana de Bucaramanga incluye los municipios de Bucaramanga, Floridablanca, Girón y Piedecuesta. Área urbana de Cali incluye los municipios de Cali y Yumbo. En total la cobertura geográfica incluye 23 municipios.

- 10. Variables:** índices por tipo de vivienda, áreas urbanas y metropolitanas, municipios y estratos socioeconómicos.

Variaciones analizadas

1. Variación trimestral: variación porcentual calculada entre el trimestre de referencia (i) y el trimestre inmediatamente anterior (i - 1).

2. Variación año corrido: Variación porcentual calculada entre el trimestre del año en referencia (i, t) y el cuarto trimestre del año inmediatamente anterior (t-1).

Nota: En el primer trimestre, la variación año corrido coincide con la variación trimestral. En el cuarto trimestre, la variación año corrido coincide con la variación anual.

3. Variación anual: variación porcentual calculada entre el trimestre de año de referencia (i, t) y el mismo trimestre del año anterior (i, t-1).

GLOSARIO

Apartamentos: viviendas ubicadas en edificaciones con tres o más pisos, que comparten zonas comunes tales como áreas de acceso, corredores, pasillos y zonas de recreación, principalmente.

Área total construida: corresponde al metraje total del destino encontrado en proceso. El área construida incluye sólo los espacios cubiertos, sean comunes o privados, de las edificaciones.

Casas: se definen como la vivienda ubicada en edificaciones no mayores de tres pisos, construida directamente sobre el lote, separada de las demás con salidas independientes. En esta categoría se incluye la vivienda de dos pisos con altillo y la bifamiliar, disponga o no de lote propio.

Categorías de estratos socioeconómicos: se incorporan en las desagregaciones del IPVN las categorías de estratos socioeconómicos del régimen de subsidios a los servicios públicos domiciliarios establecidos en la Ley 142 de 1994, los cuales son:

- **Bajo:** hace referencia a los estratos 1, 2 y 3, que son subsidiados por los estratos altos y comerciales.
- **Medio:** comprende el estrato 4, el cual no es subsidiario ni subsidiado, y por esta razón realiza un papel neutral bajo estos parámetros.
- **Alto:** contiene los estratos 5 y 6, que subsidian con parte de sus pagos por servicios públicos a los estratos bajos.

Destinos comercializables: son todas aquellas edificaciones que se encuentran en proceso de construcción con el objeto de ser vendidas. En esta clasificación se encuentran generalmente las edificaciones destinadas a: apartamentos, oficinas, comercio, casas y bodegas.

Número índice: Medida estadística que permite conocer los cambios registrados de una variable a través del tiempo.

Obras culminadas: son todas aquellas obras que durante el período intercensal finalizaron actividad constructora.

Obras en proceso: son todas aquellas obras que al momento del censo generan algún proceso constructivo. Adicionalmente se toma la totalidad de las obras en proceso de construcción para todos los estratos socioeconómicos (1 a 6). Entre las obras en proceso se pueden distinguir los siguientes tipos de obras:

- Obras nuevas
- Obras que continúan en proceso
- Obras reiniciadas

Precio de mercado: corresponde al precio de oferta al cual se están vendiendo las edificaciones en el momento del operativo censal.

Precio de venta: valor en miles de pesos del metro cuadrado de la edificación al momento del censo. El precio por metro cuadrado solamente corresponderá al precio (promedio) del destino sin incluir garaje. Los destinos comercializables (casas, apartamentos, oficinas, comercio y bodegas) deben ser valorados a precio de venta, es decir, a precio de mercado e incluyen los siguientes componentes de una estructura tipo de costos:

- Lote
- Costos de urbanismo
- Costo directo (materiales, equipo, mano de obra, subcontratación)
- Costos indirectos (impuestos, honorarios)
- Costos financieros (tasa de interés, corrección monetaria)
- Costos de ventas (comisiones ventas, publicidad)
- Margen de utilidad

Tipo de vivienda: es el tipo de vivienda que se está construyendo; la operación estadística incluye dos destinos: apartamentos (vivienda multifamiliar) y casas (vivienda unifamiliar).

Variación anual: variación porcentual calculada entre el trimestre del año de referencia (t, T) y el mismo trimestre del año anterior (t, T -1).

Variación año corrido: variación porcentual calculada entre el trimestre del año de referencia (t, T) y el cuarto trimestre del año inmediatamente anterior (t = 4, T-1). Esta variación coincide en el primer trimestre con la trimestral y en el cuarto trimestre con la anual.

Variación trimestral: variación porcentual calculada entre el trimestre de referencia (t) y el trimestre inmediatamente anterior (t - 1)

Para mayor información escribanos a contacto@dane.gov.co, o comuníquese con la Oficina de Prensa al teléfono 5 97 83 00 Extensiones 2366, 2298 y 2367

*Dirección de Difusión, Mercadeo y Cultura Estadística
Departamento Administrativo nacional de Estadística (DANE)
Bogotá, D.C. - Colombia*