



ESTADÍSTICAS DE EDIFICACIÓN LICENCIAS DE CONSTRUCCIÓN Junio 2011



Código N° 1081-1
Producción y difusión de la información estadística estratégica oficial. Regulación del sistema estadístico nacional
NTC ISO 9001:2000



Código N° 011-1
Producción y difusión de la información estadística estratégica oficial. Regulación del sistema estadístico nacional
NTC GP 1000:2004



Contenido

Resumen

1. Resultados generales
2. Resultados por departamentos y Bogotá
3. Resultados por destinos
4. Resultados por estratos
5. Resultados para vivienda

Ficha metodológica

Anexo estadístico

Director

Jorge Raúl Bustamante Roldán

Subdirector

Christian R. Jaramillo Herrera

Director de Metodología y Producción Estadística

Eduardo Efraín Freire Delgado

RESUMEN

En junio de 2011 se licenciaron 2.177.840 m² para construcción, 869.842 m² más que en el mismo mes del año anterior (1.307.998 m²), lo que significó un incremento de 66,5%. Este resultado está explicado por el aumento de 91,0% en el área aprobada para vivienda y la reducción de 3,6% en el área aprobada para otros destinos.

- El área aprobada para vivienda diferente de VIS aumentó 110,0%, al pasar de 663.421 m² en junio de 2010 a 1.393.055 m² en junio de 2011. El área aprobada para vivienda de interés social aumentó 49,8%.
- El número de soluciones de vivienda aprobadas presentó un incremento de 86,0%. Este resultado está explicado por el aumento de 104,5% en las unidades para vivienda diferente de VIS, que pasó de 5.560 soluciones en junio de 2010 a 11.369 soluciones en el periodo de referencia. Las unidades para vivienda de interés social aumentaron 63,6%.

De enero a junio de 2011 se aprobaron 12.737.613 m², lo que representó un incremento de 73,8% respecto al mismo periodo de 2010.

- El área aprobada para vivienda acumuló un incremento de 91,1% con relación al mismo periodo del año anterior; en cuanto al número de soluciones el aumento fue 89,6%.
- Durante este periodo, el licenciamiento de área presentó un incremento de 96,6% para vivienda diferente de VIS y de 78,3% para vivienda de interés social.

En los últimos doce meses hasta junio de 2011, el área de construcción aprobada presentó un incremento de 56,4% respecto al mismo periodo de 2010.

- La variación del área aprobada para vivienda sumó 50,8 puntos porcentuales a la variación total acumulada a doce meses, mientras que las aprobaciones para educación restaron 0,5 puntos porcentuales.
- El 58,5% del total del área aprobada se localizó en Bogotá, Antioquia y Valle.
- El número de unidades de vivienda licenciadas durante los últimos doce meses registró un incremento de 69,2%; por tipo de solución el licenciamiento de unidades de vivienda de interés social aumentó 70,0%, mientras que el número de viviendas diferente de VIS se incrementó 68,5%.

El área licenciada en junio de 2011 (2.177.840 m²) presentó una disminución de 28,5% con respecto a mayo del mismo año¹ (3.047.457 m²). Este resultado está explicado por la disminución de 41,2% en el área aprobada para otros destinos y de 25,7% en el área aprobada para vivienda.

- Respecto a mayo de 2011, el área aprobada para vivienda de interés social disminuyó 54,4%. Para vivienda diferente de VIS la disminución registrada fue 6,3%.
- El número de soluciones de vivienda aprobadas en junio de 2011 disminuyó 34,5% frente a mayo del mismo año.

¹ La variación mensual refleja en gran parte hechos coyunturales.

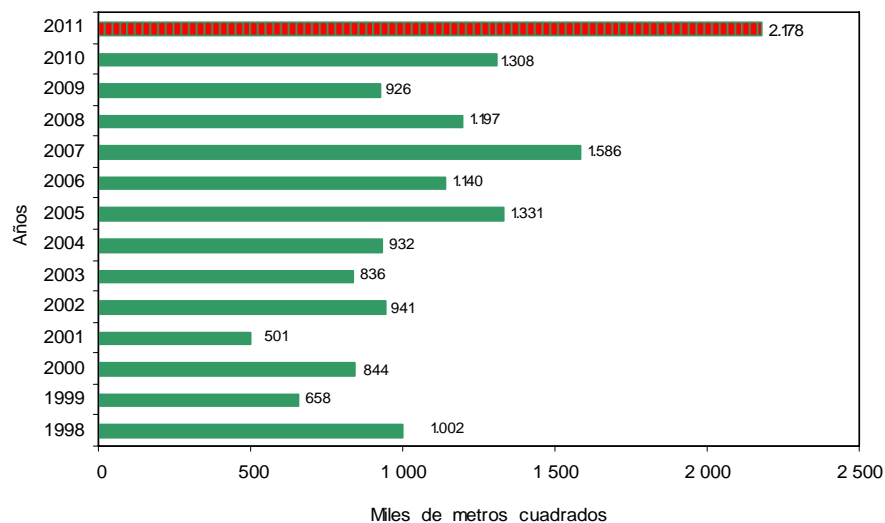
NOTA: La diferencia en la suma de las variables, obedece al sistema de aproximación en el nivel de dígitos trabajados

1. RESULTADOS GENERALES

1.1 Anual

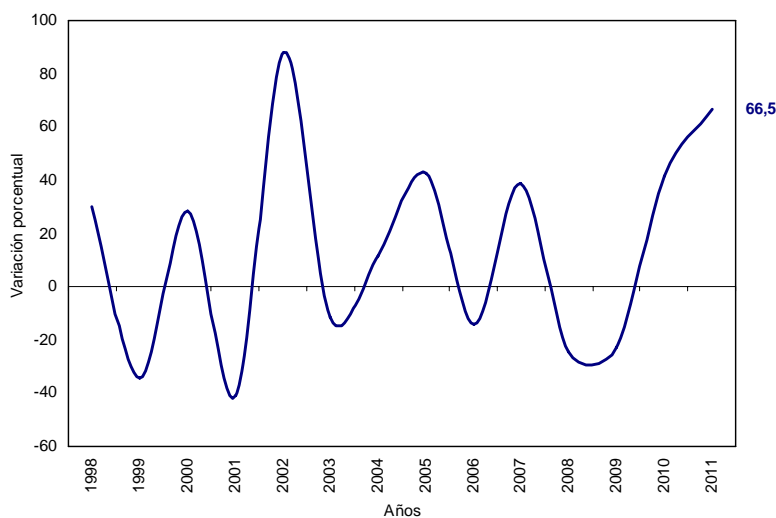
En junio de 2011 se licenciaron 2.177.840 m² para construcción, 869.842 m² más que en el mismo mes del año anterior (1.307.998 m²), lo que significó un incremento de 66,5%. Este resultado está explicado fundamentalmente por el aumento de 91,0% en el área aprobada para vivienda (gráficos 1, 2 y anexo A1).

Gráfico 1
Área total aprobada, según licencias de construcción
77 municipios
Junio (1998 - 2011)



Fuente: DANE – Estadísticas de Edificación Licencias de Construcción

Gráfico 2
Variación anual, del área aprobada
77 municipios
Junio (1998 - 2011)

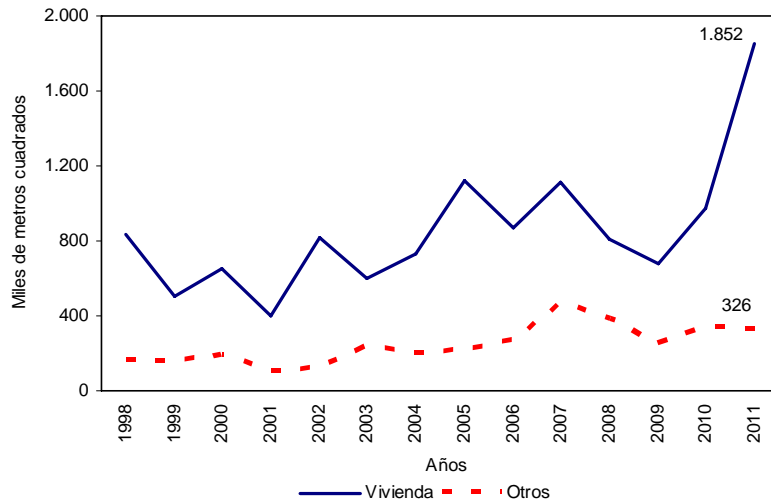


Fuente: DANE – Estadísticas de Edificación Licencias de Construcción

NOTA: La diferencia en la suma de las variables, obedece al sistema de aproximación en el nivel de dígitos trabajados

En junio de 2011 se aprobaron 1.851.638 m² destinados a la construcción de vivienda, lo que representó un incremento de 91,0% respecto al mismo mes de 2010. Así mismo, se aprobaron 326.202 m² para usos diferentes al habitacional, lo que significó una disminución de 3,6% respecto a junio del año anterior (gráfico 3 y anexo A1).

Gráfico 3
Área aprobada para vivienda y otros destinos, según licencias de construcción
77 municipios
Junio (1998 - 2011)

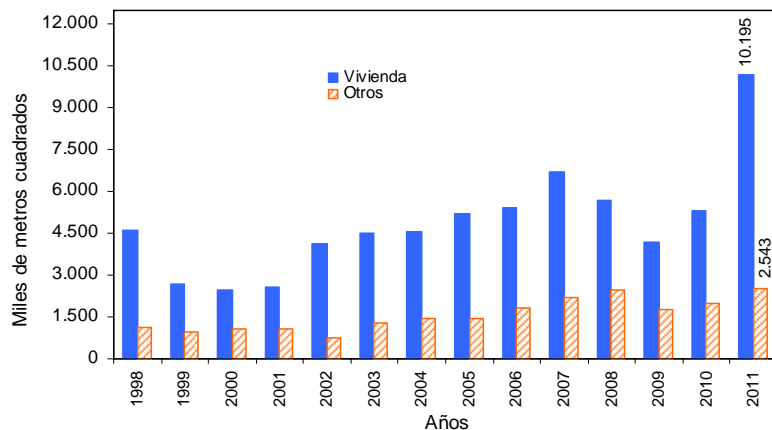


Fuente: DANE – Estadísticas de Edificación Licencias de Construcción

1.2 I semestre 2011

Entre enero y junio de 2011 se acumuló un área aprobada de 12.737.613 m² para edificaciones, es decir 73,8% más que el área licenciada durante el mismo período de 2010. De este metraje, 10.195.087 m² correspondieron a vivienda y 2.542.526 m² a otros destinos (gráfico 4 y anexo A1).

Gráfico 4
Acumulado año corrido del área aprobada para vivienda y otros destinos
77 municipios
Enero - junio (1998 - 2011)



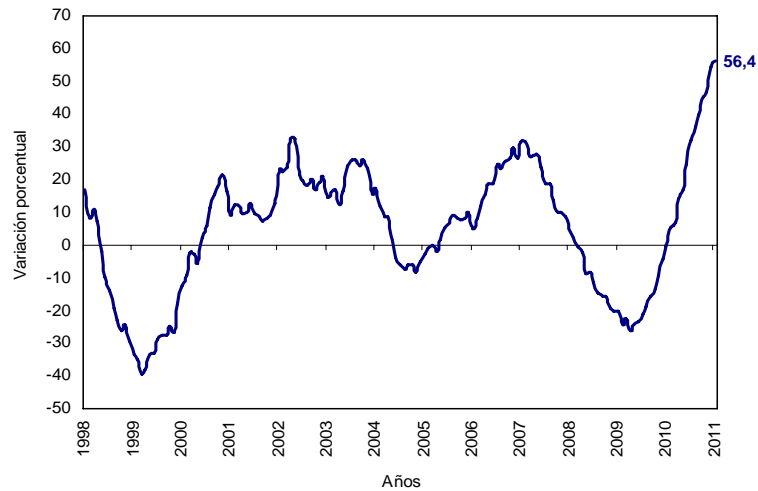
Fuente: DANE – Estadísticas de Edificación Licencias de Construcción

NOTA: La diferencia en la suma de las variables, obedece al sistema de aproximación en el nivel de dígitos trabajados

1.3 Doce meses a junio

En los últimos doce meses, el área aprobada presentó un incremento de 56,4%, al pasar de 14.798.435 m² licenciados durante el período julio de 2009 a junio de 2010 a 23.143.696 m² aprobados entre julio de 2010 y junio de 2011 (gráfico 5 y anexo A1).

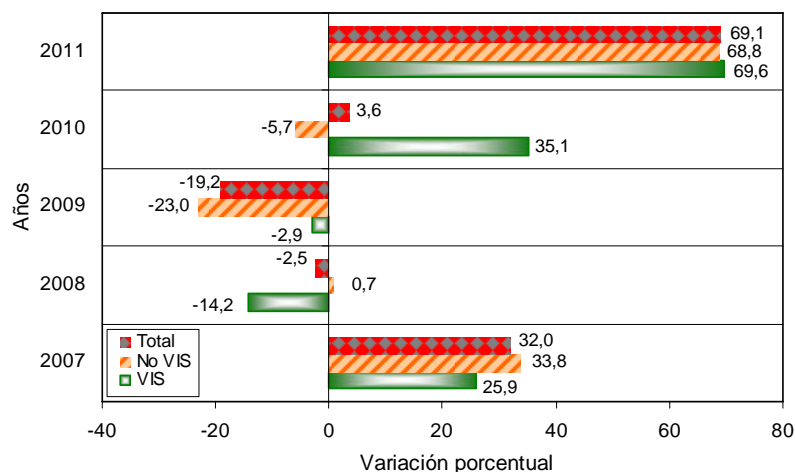
Gráfico 5
Variación doce meses del área aprobada
77 municipios
Junio (1998 - 2011)



Fuente: DANE – Estadísticas de Edificación Licencias de Construcción

En el periodo de referencia el área aprobada para la edificación de vivienda aumentó 69,1%. Esta variación se explica por el aumento de 69,6% en el área aprobada para vivienda de interés social y de 68,8% en el área aprobada para vivienda diferente de VIS (gráficos 6, 7 y anexo A22).

Gráfico 6
Variación doce meses del área total aprobada para vivienda y tipo de vivienda
77 municipios
Doce meses a junio (2007 - 2011)

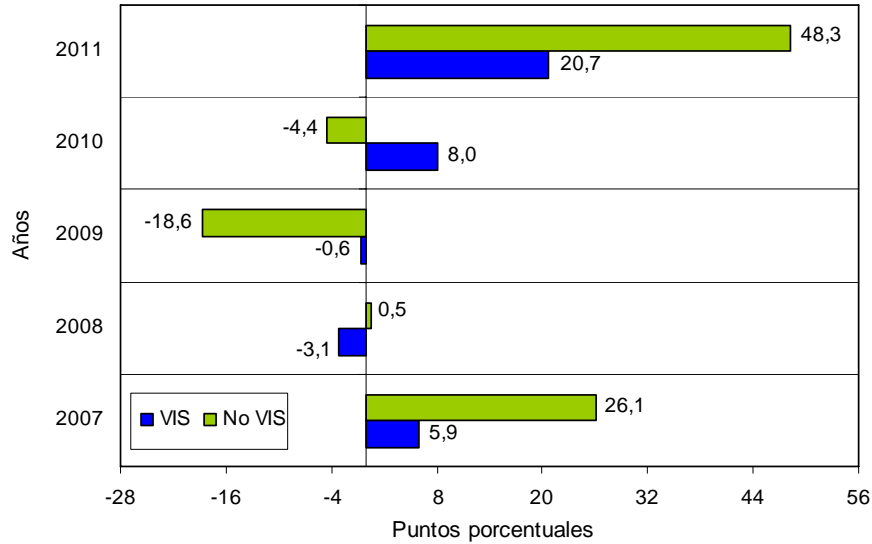


Fuente: DANE – Estadísticas de Edificación Licencias de Construcción

NOTA: La diferencia en la suma de las variables, obedece al sistema de aproximación en el nivel de dígitos trabajados



Gráfico 7
Contribución a la variación por tipo de vivienda al área aprobada para vivienda
77 municipios
Doce meses a junio (2007 - 2011)

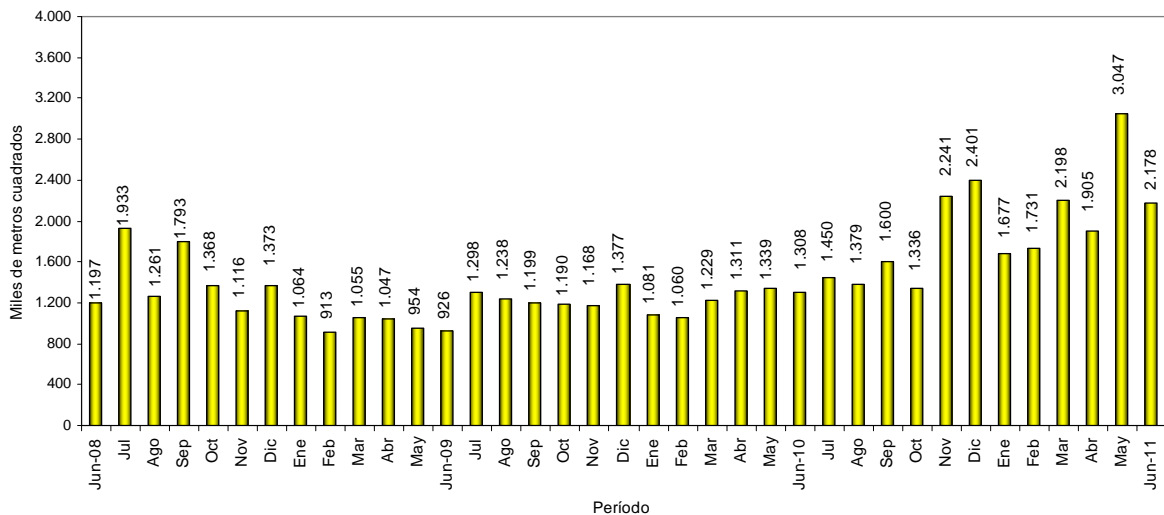


Fuente: DANE – Estadísticas de Edificación Licencias de Construcción

1.4 Mensual

El área aprobada durante el mes de junio de 2011 (2.177.840 m²), fue inferior en 869.617 m² respecto al área aprobada en mayo del mismo año (3.047.457 m²), lo que significó una caída de 28,5% en el periodo de análisis (gráficos 8, 9 y anexo A1).

Gráfico 8
Área total aprobada, según licencias de construcción
77 municipios
Junio (2008 – 2011)

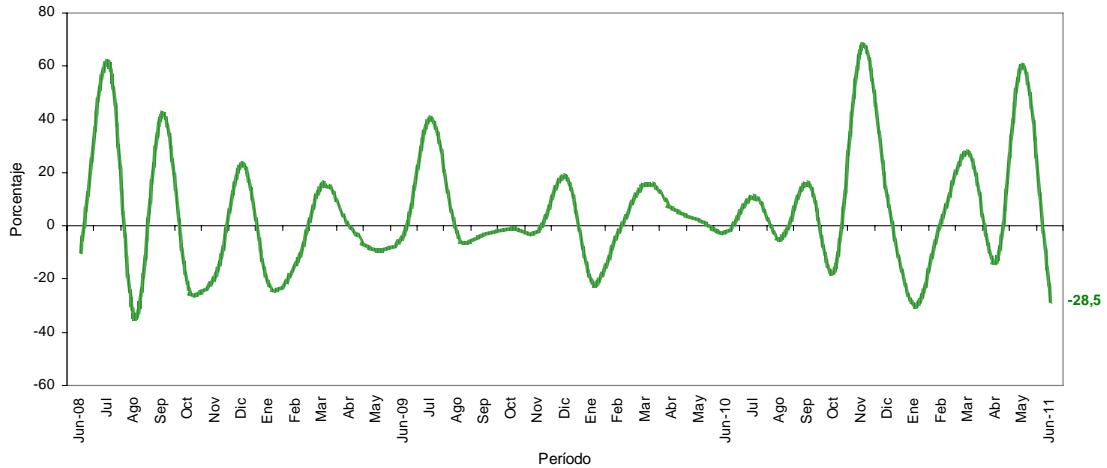


Fuente: DANE – Estadísticas de Edificación Licencias de Construcción

NOTA: La diferencia en la suma de las variables, obedece al sistema de aproximación en el nivel de dígitos trabajados



Gráfico 9
Variación mensual del área aprobada, 77 municipios
Junio (2008 – 2011)



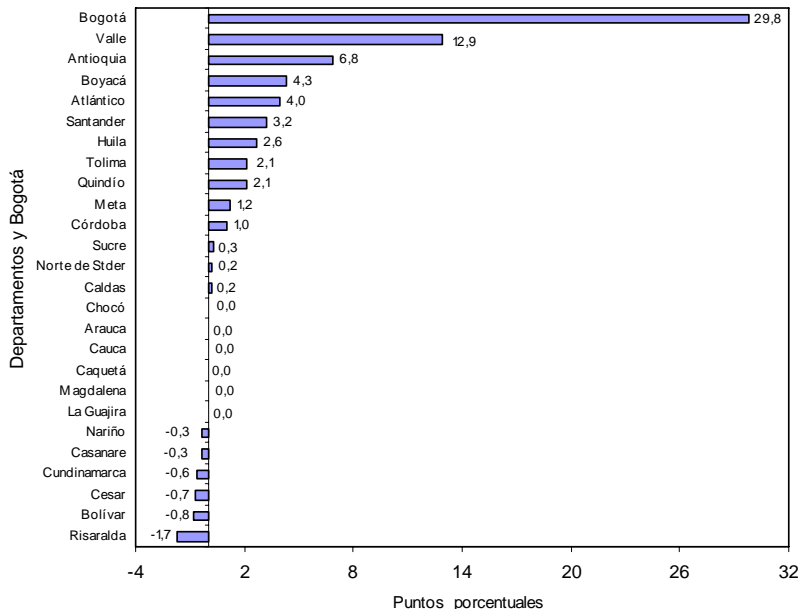
Fuente: DANE – Estadísticas de Edificación Licencias de Construcción

2. RESULTADOS POR DEPARTAMENTOS Y BOGOTÁ

2.1 Anual

El incremento de 66,5% en el área total aprobada bajo licencias en junio de 2011, estuvo explicado principalmente por la variación del área aprobada en la ciudad de Bogotá, que sumó 29,8 puntos porcentuales; le siguen, en orden de importancia, los departamentos de Valle (12,9) y Antioquia (6,8). Por el contrario, Risaralda (-1,7) registró la principal contribución negativa (gráfico 10 y anexo A7).

Gráfico 10
Contribución a la variación anual del área aprobada, departamentos y Bogotá
Junio de 2011



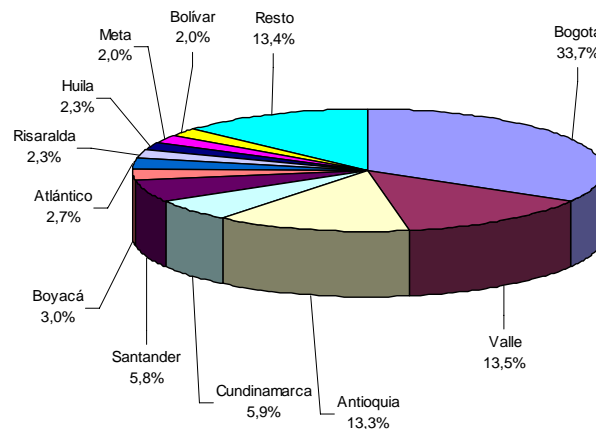
Fuente: DANE – Estadísticas de Edificación Licencias de Construcción

NOTA: La diferencia en la suma de las variables, obedece al sistema de aproximación en el nivel de dígitos trabajados

2.2 I semestre 2011

Entre enero y junio de 2011, 60,5% del total del área aprobada (12.737.613 m²) se concentró en la ciudad de Bogotá (33,7%), y los departamentos de Valle (13,5%) y Antioquia (13,3%). En los departamentos de Cundinamarca, Santander, Boyacá y Atlántico se aprobó 17,4% del total del área licenciada y en Risaralda, Huila, Meta y Bolívar se aprobó 8,6%. El resto de los departamentos participó con 13,4% del área licenciada en el período (gráfico 11 y anexo A8).

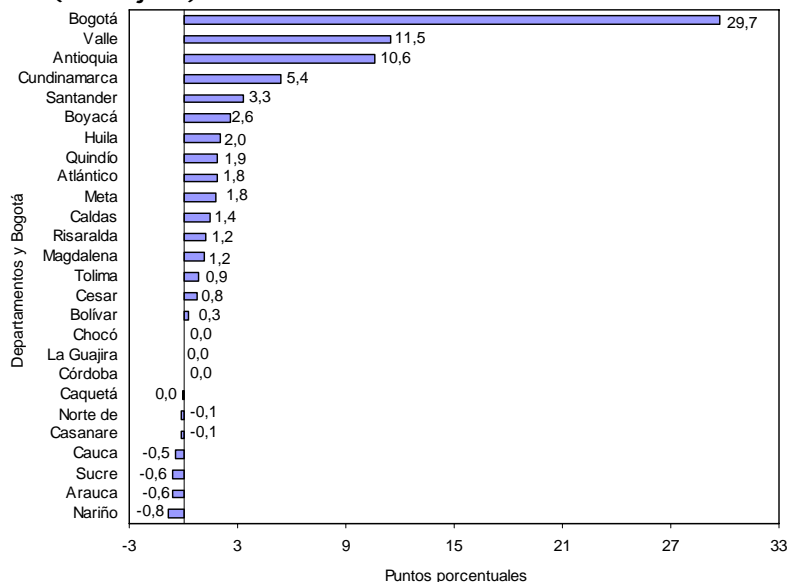
Gráfico 11
Distribución del área aprobada en el año corrido, Bogotá y departamentos
77 municipios
2011 (enero - junio)



Fuente: DANE – Estadísticas de Edificación Licencias de Construcción

En los primeros seis meses de 2011, Bogotá realizó el mayor aporte a la variación del área aprobada, al sumar 29,7 puntos porcentuales; le siguen, en orden de importancia, Valle y Antioquia que sumaron, en conjunto, 22,1 puntos porcentuales a la variación del período (gráfico 12 y anexo A9).

Gráfico 12
Contribución a la variación año corrido del área aprobada para departamentos y Bogotá
2011 (enero - junio)



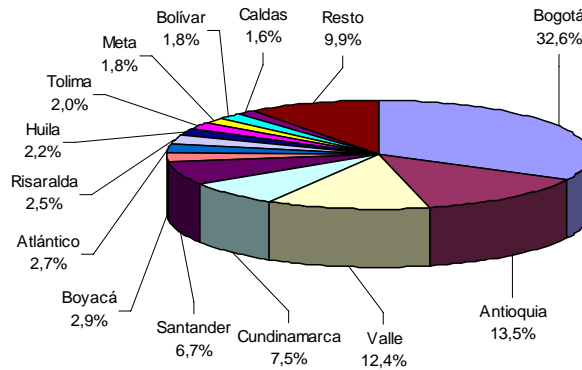
Fuente: DANE – Estadísticas de Edificación Licencias de Construcción

NOTA: La diferencia en la suma de las variables, obedece al sistema de aproximación en el nivel de dígitos trabajados

2.3 Doce meses hasta junio

En los últimos doce meses hasta junio de 2011, 58,5% del área total aprobada (23.143.696 m²) se localizó en Bogotá (32,6%), Antioquia (13,5%) y Valle (12,4%) (gráfico 13 y anexo A10).

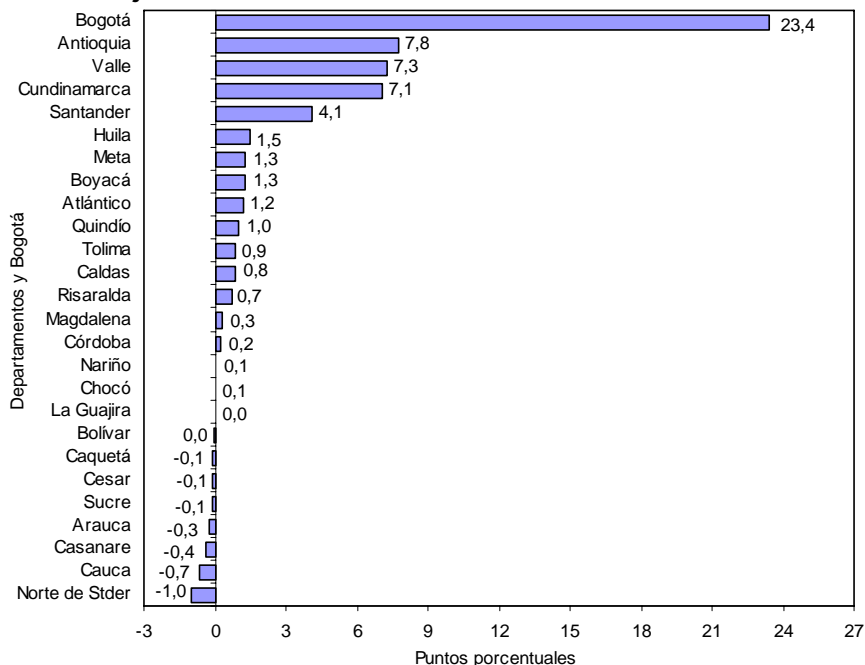
Gráfico 13
Distribución del área aprobada para departamentos y Bogotá
Doce meses a junio de 2011



Fuente: DANE – Estadísticas de Edificación Licencias de Construcción

El principal aporte a la variación doce meses del área aprobada fue reportado por la ciudad de Bogotá, que sumó 23,4 puntos porcentuales a la variación; le siguen, en orden de importancia, Antioquia (7,8), Valle (7,3) y Cundinamarca (7,1) (gráfico 14 y anexo A11).

Gráfico 14
Contribución a la variación del área aprobada para departamentos y Bogotá
Doce meses a junio de 2011



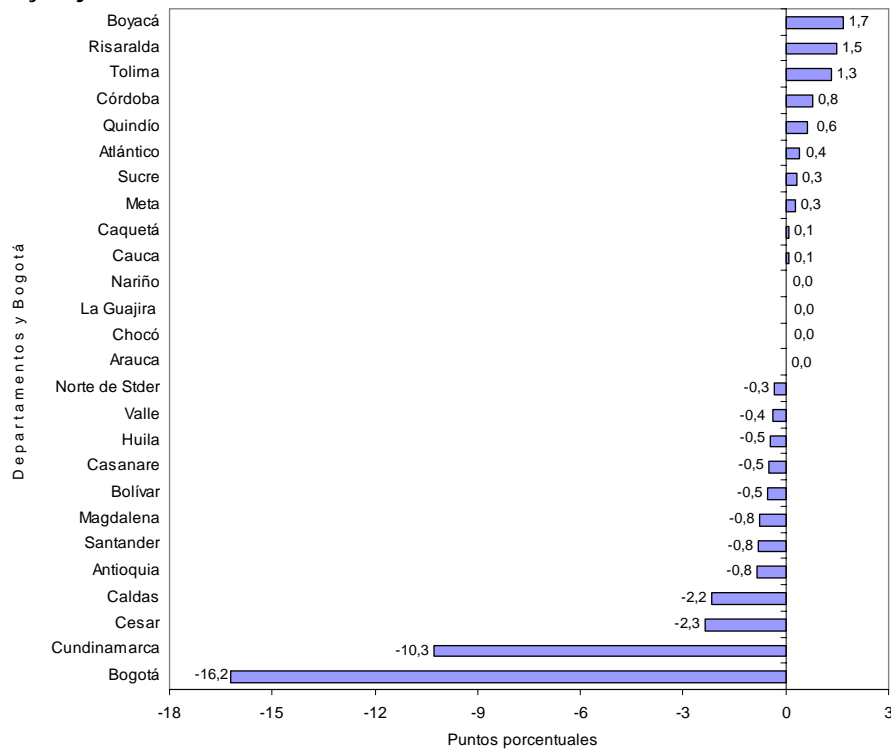
Fuente: DANE – Estadísticas de Edificación Licencias de Construcción

NOTA: La diferencia en la suma de las variables, obedece al sistema de aproximación en el nivel de dígitos trabajados

2.4 Mensual

La variación mensual del área licenciada en el mes de junio de 2011 (-28,5%), se originó principalmente por la disminución del área aprobada en la ciudad de Bogotá, que restó 16,2 puntos porcentuales a la variación total; le sigue, en orden, el departamento de Cundinamarca (-10,3) (gráfico 15 y anexo A3).

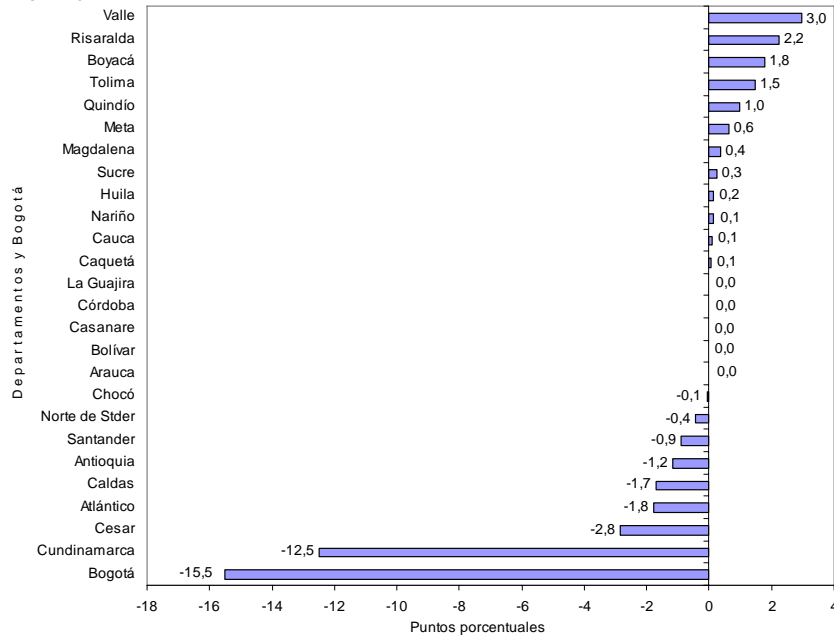
Gráfico 15
Contribución a la variación mensual del área aprobada, por departamentos y Bogotá
Mayo – junio de 2011



Fuente: DANE – Estadísticas de Edificación Licencias de Construcción

Para vivienda, la disminución de 25,7% en el área aprobada durante el período de análisis obedeció principalmente a la contribución negativa registrada en Bogotá y Cundinamarca, que restaron 28,0 puntos porcentuales a la variación (gráfico 16 y anexo A3).

Gráfico 16
Contribución a la variación mensual del área aprobada para vivienda, por departamentos y Bogotá
Mayo – junio de 2011



Fuente: DANE – Estadísticas de Edificación Licencias de Construcción

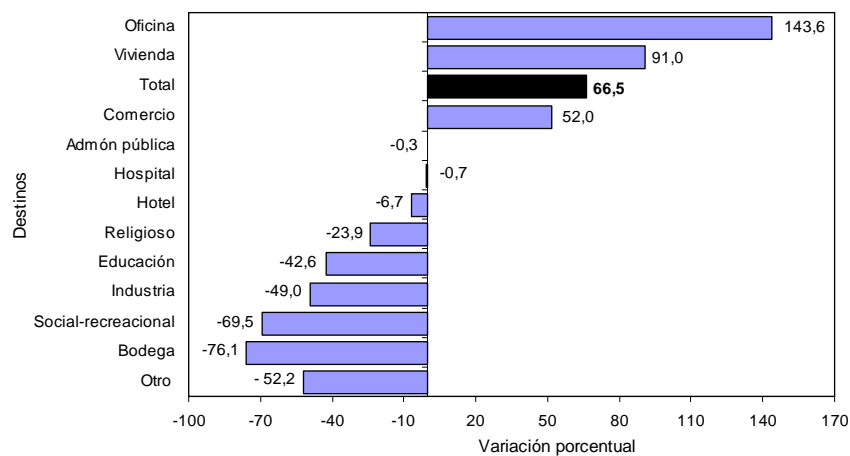
3. RESULTADOS POR DESTINOS

3.1 Anual

El área aprobada bajo licencias para oficina reportó la mayor variación porcentual (143,6%), al pasar de 30.451 m² en junio de 2010 a 74.175 m² en junio de 2011; le sigue el destino vivienda (91,0%), que pasó de 969.588 m² en junio de 2010 a 1.851.638 m² en junio de 2011.

Los destinos bodega (-76,1%) y social-recreacional (-69,5%) presentaron las principales variaciones negativas (gráfico 17 y anexo A13).

Gráfico 17
Variación anual del área aprobada, según destinos
77 municipios
Junio de 2011

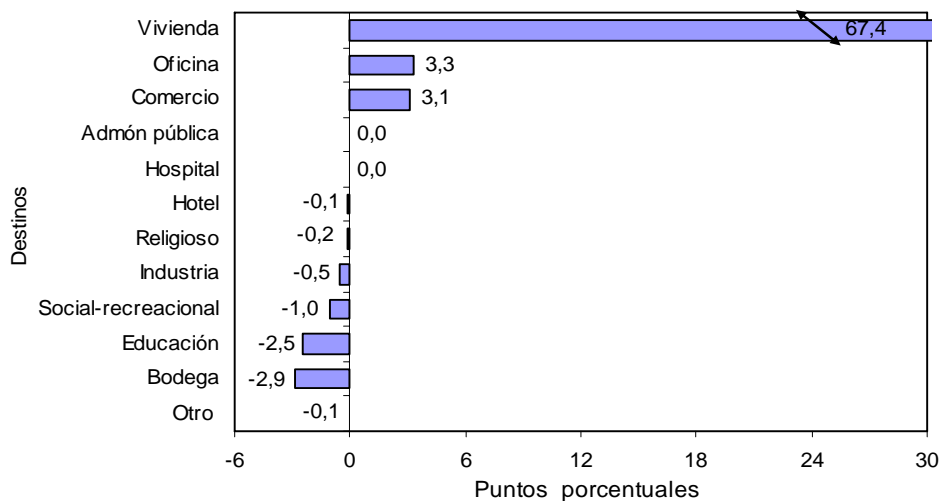


Fuente: DANE – Estadísticas de Edificación Licencias de Construcción

NOTA: La diferencia en la suma de las variables, obedece al sistema de aproximación en el nivel de dígitos trabajados

El área aprobada para vivienda realizó la principal contribución a la variación del período, al sumar 67,4 puntos porcentuales (gráfico 18 y anexo A13).

Gráfico 18
Contribución a la variación anual del área aprobada, según destinos
77 municipios
Junio de 2011



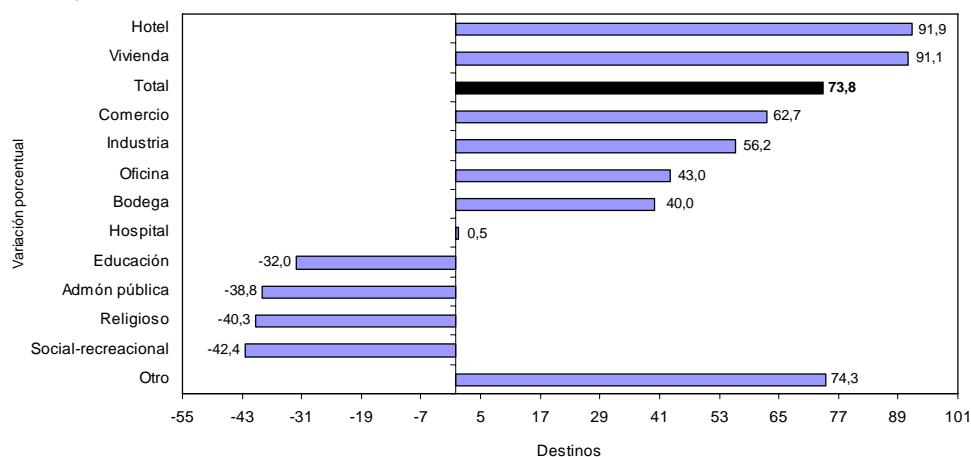
Fuente: DANE – Estadísticas de Edificación Licencias de Construcción

3.2 I semestre 2011

En lo corrido del año a junio de 2011, el área aprobada para el destino hotel reportó la mayor variación porcentual (91,9%) al pasar de 150.015 m² en los primeros seis meses de 2010 a 287.895 m² en el período de análisis; seguido por el destino vivienda (91,1%).

Los destinos social-recreacional (-42,4%) y religioso (-40,3%) registraron las principales variaciones negativas en el período de referencia (gráfico 19 y anexo A14).

Gráfico 19
Variación año corrido del área aprobada, según destinos
77 municipios
Enero - junio de 2011



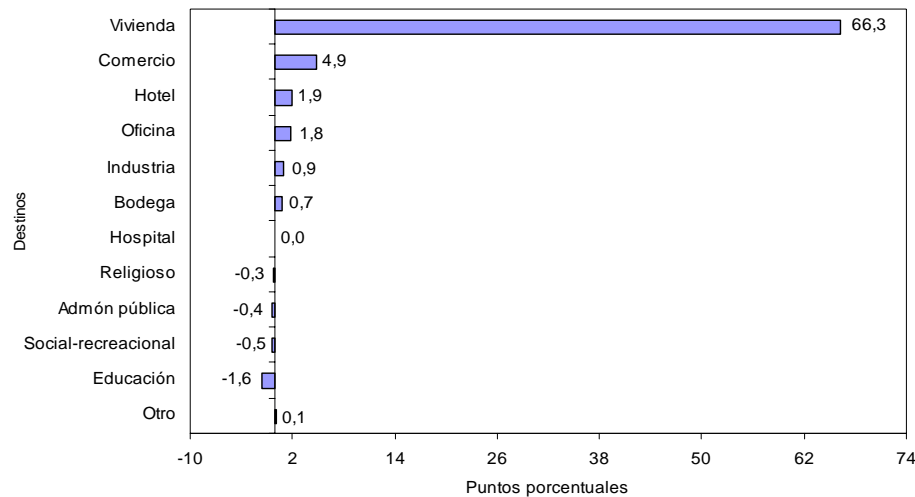
Fuente: DANE – Estadísticas de Edificación Licencias de Construcción

NOTA: La diferencia en la suma de las variables, obedece al sistema de aproximación en el nivel de dígitos trabajados



En términos de contribución a la variación acumulada durante este período, el mayor aporte positivo a la variación lo realizó el área aprobada para vivienda que sumó 66,3 puntos porcentuales (gráfico 20 y anexo A14).

Gráfico 20
Contribución a la variación acumulada año corrido del área aprobada, según destinos
77 municipios
Enero - junio (2010 - 2011)

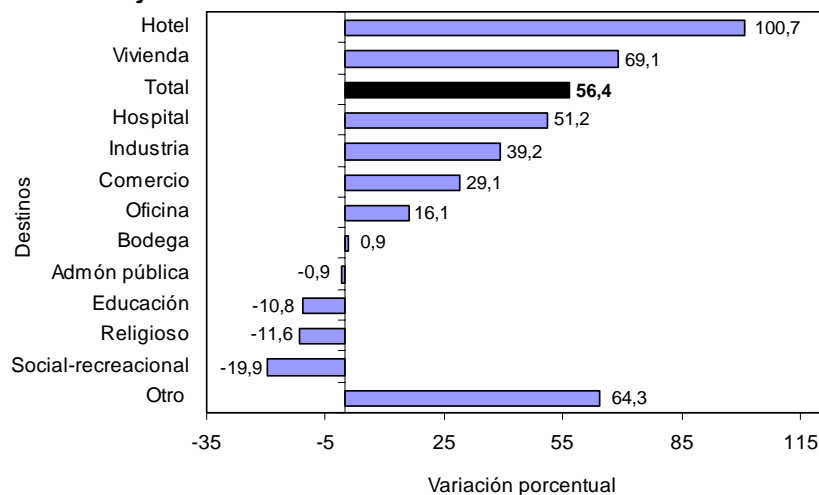


Fuente: DANE – Estadísticas de Edificación Licencias de Construcción

3.3 Doce meses a junio

En los últimos doce meses hasta junio de 2011, el área aprobada presentó un incremento de 56,4%, frente al mismo período de 2010. Por destinos, los principales aumentos se presentaron en el área autorizada para hotel (100,7%) y vivienda (69,1%); por el contrario, las principales disminuciones se presentaron en las áreas aprobadas para social-recreacional (-19,9%) y religioso (-11,6%) (gráfico 21 y anexo A15).

Gráfico 21
Variación del área aprobada, según destinos
77 municipios
Doce meses a junio de 2011

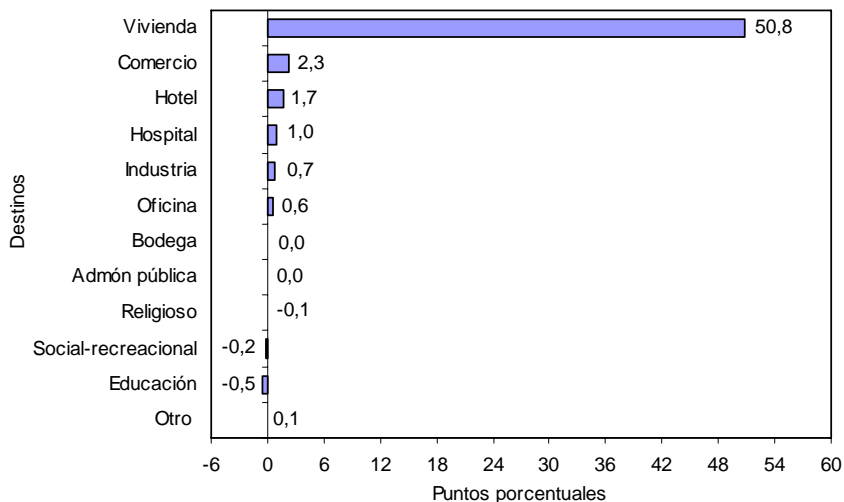


Fuente: DANE – Estadísticas de Edificación Licencias de Construcción

NOTA: La diferencia en la suma de las variables, obedece al sistema de aproximación en el nivel de dígitos trabajados

En términos de contribución a la variación acumulada doce meses, el mayor aporte lo realizó el área aprobada para vivienda, que sumó 50,8 puntos porcentuales (gráfico 22 y anexo A15).

Gráfico 22
Contribución a la variación del área aprobada, según destinos
77 municipios
Doce meses a junio de 2011

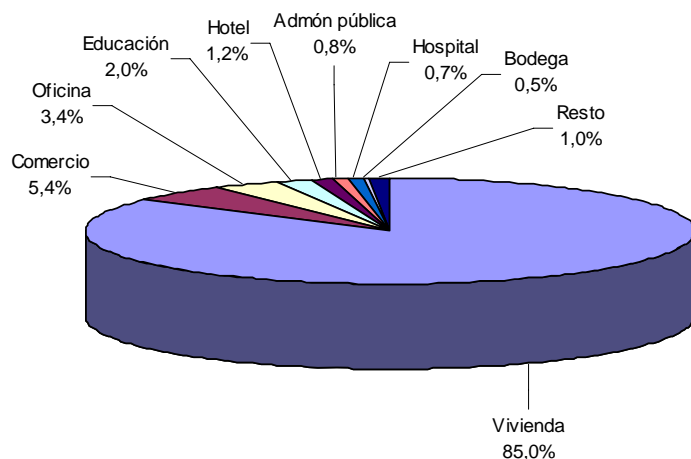


Fuente: DANE – Estadísticas de Edificación Licencias de Construcción

3.4 Mensual

Del total de metros cuadrados aprobados en junio de 2011, 85,0% correspondió a vivienda; le siguen, en orden de importancia, las licencias para comercio (5,4%), oficina (3,4%), educación (2,0%), hotel (1,2%) y administración pública (0,8%) (gráfico 23).

Gráfico 23
Distribución del área aprobada, según destinos
77 municipios
Junio de 2011



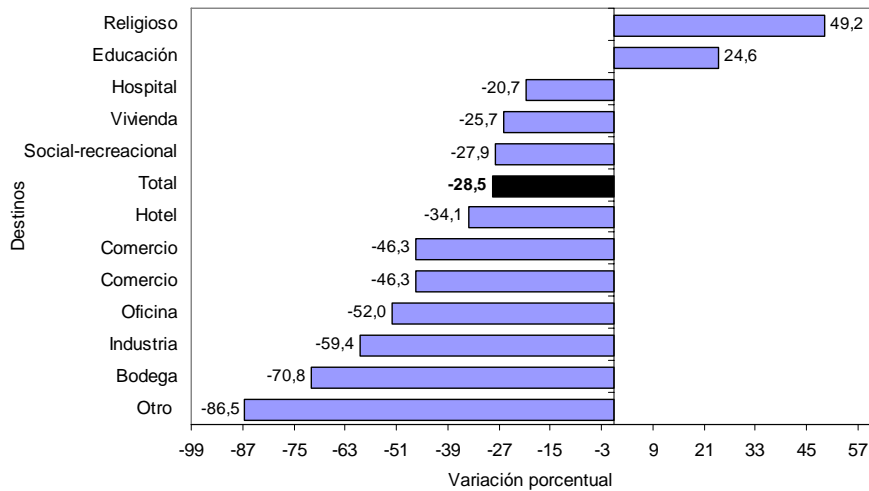
Fuente: DANE – Estadísticas de Edificación Licencias de Construcción

NOTA: La diferencia en la suma de las variables, obedece al sistema de aproximación en el nivel de dígitos trabajados

El destino que registró la principal variación negativa en el área licenciada, de junio con respecto a mayo de 2011, fue bodega (-70,8%), al pasar de 40.511 m² a 11.838 m²; le siguen las licencias para industria (-59,4%) y oficina (-52,0%).

Por el contrario, las licencias aprobadas para el destino religioso registraron el principal crecimiento en el período de análisis (49,2%), al pasar de 4.849 m² a 7.237 m² (gráfico 24 y anexo A12).

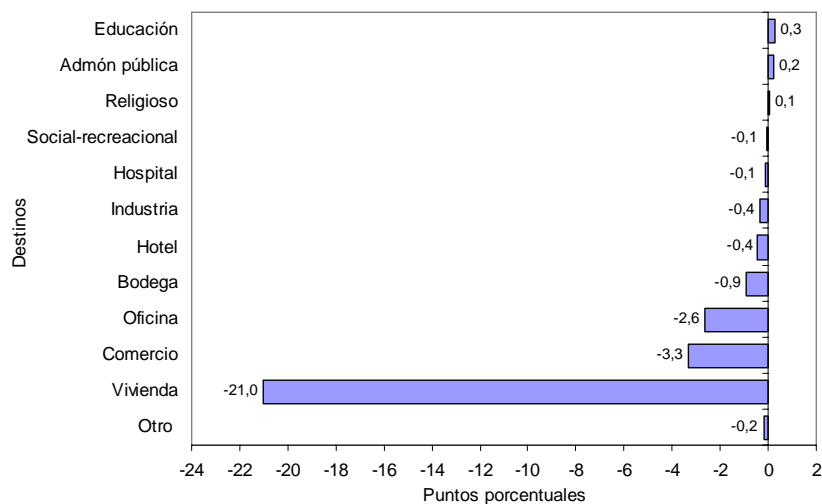
Gráfico 24
Variación mensual del área aprobada, según destinos
77 municipios
Mayo - junio de 2011



Fuente: DANE – Estadísticas de Edificación Licencias de Construcción

La variación en las licencias aprobadas para vivienda realizó la principal contribución negativa a la variación total del período (21,0 puntos porcentuales). En contraste, el metraje autorizado para educación reportó la principal contribución positiva, al sumar 0,3 puntos porcentuales a la variación mensual (gráfico 25 y anexo A12).

Gráfico 25
Contribución a la variación mensual del área aprobada, según destinos
77 municipios
Mayo - junio de 2011



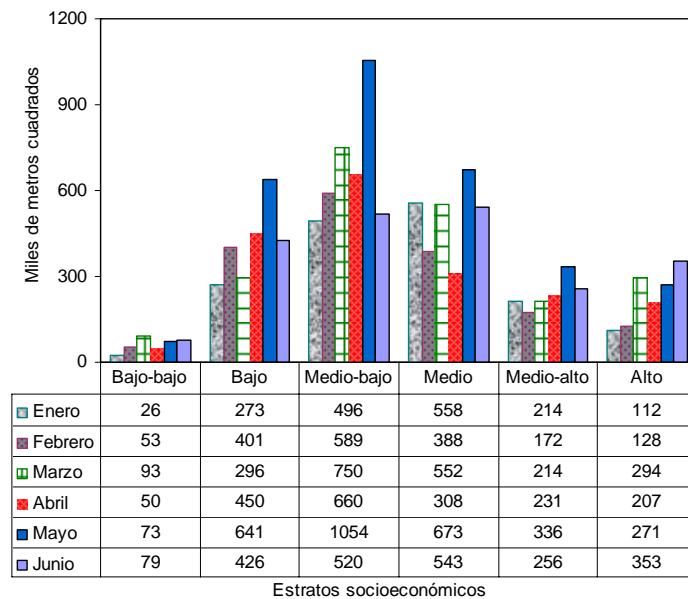
Fuente: DANE – Estadísticas de Edificación Licencias de Construcción

NOTA: La diferencia en la suma de las variables, obedece al sistema de aproximación en el nivel de dígitos trabajados

4. RESULTADOS POR ESTRATOS

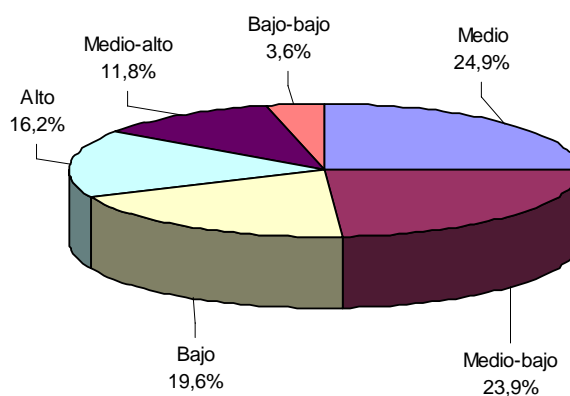
En junio de 2011 se licenciaron 2.177.840 m², de los cuales la mayor concentración se presentó en los estratos medio y medio-bajo. Para estos estratos, en conjunto, se autorizaron 1.489.224 m², área que representó 68,4% del total (gráfico 26, 27 y cuadro 1).

Gráfico 26
Área total aprobada por estrato socioeconómico
77 municipios
Enero - junio de 2011



Fuente: DANE – Estadísticas de Edificación Licencias de Construcción

Gráfico 27
Distribución del área total aprobada por estrato socioeconómico
77 municipios
Junio de 2011



Fuente: DANE – Estadísticas de Edificación Licencias de Construcción

NOTA: La diferencia en la suma de las variables, obedece al sistema de aproximación en el nivel de dígitos trabajados

Cuadro 1
Área total aprobada por estrato socioeconómico, según destinos
77 municipios
Junio de 2011

Destinos	Estratos socioeconómicos						Total
	Bajo-bajo	Bajo	Medio-bajo	Medio	Medio-alto	Alto	
Vivienda	66.618	393.941	430.828	477.585	215.650	267.016	1.851.638
Industria	125	2.153	3.293	1.847	-	26	7.444
Oficina	-	741	8.109	6.659	26.190	32.476	74.175
Bodega	859	6.034	4.017	114	-	814	11.838
Comercio	1.357	14.151	28.926	41.909	5.511	25.480	117.334
Hotel	-	210	7.608	1.379	3.341	13.627	26.165
Educación	9.176	3.295	6.453	9.938	1.454	13.850	44.166
Hospital. asistencial	565	2.199	4.210	3.486	4.152	-	14.612
Administración pública	120	-	16.496	-	-	-	16.616
Religioso	-	796	6.441	-	-	-	7.237
Social-recreacional	-	2.665	3.165	-	11	-	5.841
Otro	175	185	182	232	-	-	774
Total	78.995	426.370	519.728	543.149	256.309	353.289	2.177.840

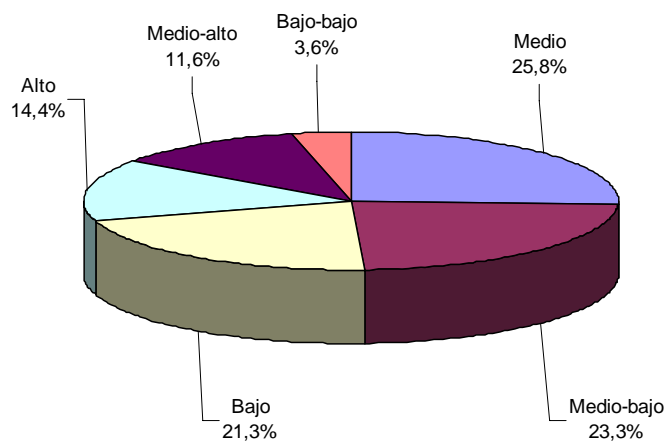
FUENTE: DANE - Estadísticas de Licencias de construcción

- Sin Movimiento

En junio de 2011 el área aprobada para vivienda, comercio y oficina agrupó 93,9% del total y presentó la siguiente distribución por estratos socioeconómicos:

Vivienda: durante el mes de junio de 2011, el área licenciada para este destino se concentró en los estratos: medio (25,8%), medio-bajo (23,3%) y bajo (21,3%). De los 1.851.638 m² aprobados para la construcción de vivienda, 1.302.354 m² correspondieron a dichos estratos. El estrato bajo-bajo registró la menor proporción del área aprobada, con 3,6% del total licenciado (gráfico 28 y cuadro 1).

Gráfico 28
Distribución del área aprobada para vivienda, por estrato socioeconómico
77 municipios
Junio de 2011

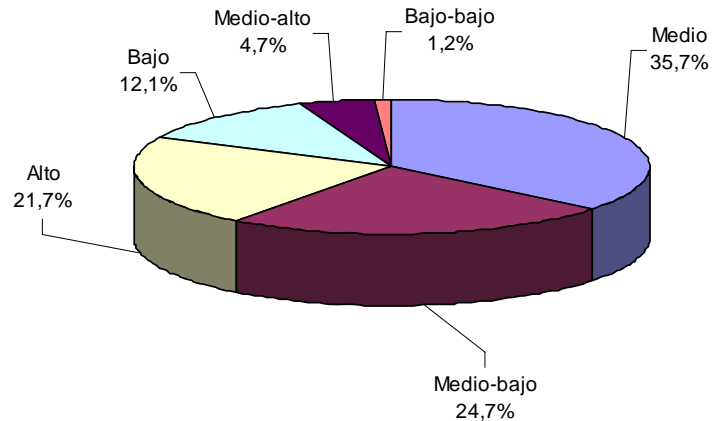


Fuente: DANE – Estadísticas de Edificación Licencias de Construcción

NOTA: La diferencia en la suma de las variables, obedece al sistema de aproximación en el nivel de dígitos trabajados

- **Comercio:** para este destino se aprobó un total de se 117.334 m², equivalentes a 5,4% del área total aprobada para junio de 2011. Del total del área aprobada para este destino, 35,7% correspondió al estrato medio, 24,7% al estrato medio-bajo y 21,7% se ubicó en el estrato alto (gráfico 29 y cuadro 1).

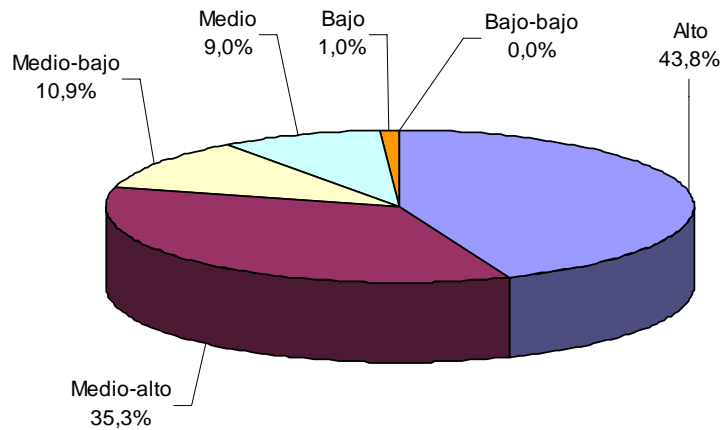
Gráfico 29
Distribución del área aprobada para comercio, por estrato socioeconómico
77 municipios
Junio de 2011



Fuente: DANE – Estadísticas de Edificación Licencias de Construcción.

Oficina: en junio de 2011 se aprobaron bajo licencias 74.175 m² para este destino, de los cuales 43,8% se autorizaron en el estrato alto, 35,3% en el medio-alto y 10,9% en el estrato medio-bajo. El metraje licenciado para este uso representó 3,4% del área total registrada en junio de 2011 (gráfico 30 y cuadro 1).

Gráfico 30
Distribución del área aprobada para oficinas, por estrato socioeconómico
77 municipios
Junio de 2011



Fuente: DANE – Estadísticas de Edificación Licencias de Construcción

Los destinos diferentes a vivienda, oficina y comercio, representaron el 6,1% restante de la actividad licenciada en el mes de junio de 2011.

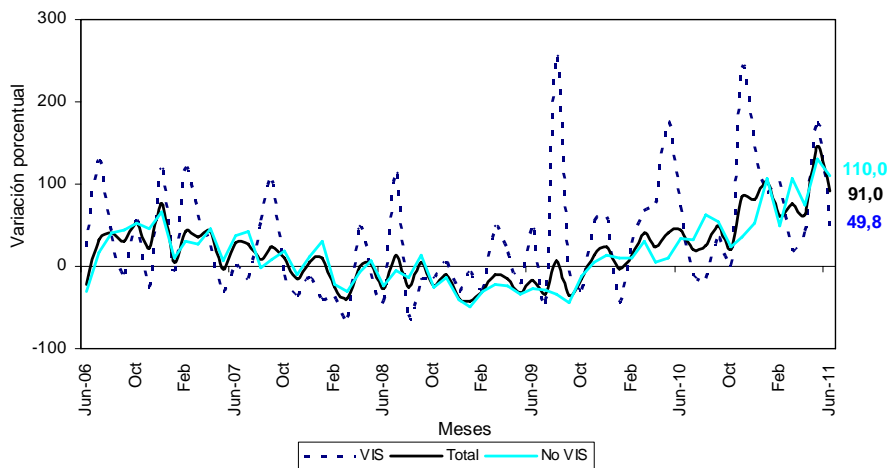
NOTA: La diferencia en la suma de las variables, obedece al sistema de aproximación en el nivel de dígitos trabajados

5. RESULTADOS PARA VIVIENDA

5.1 Anual

En junio de 2011, el área destinada a vivienda autorizada bajo licencias aumentó 91,0% respecto al mismo mes de 2010. Esta variación se atribuye al aumento de 110,0% del área aprobada para vivienda diferente de interés social que pasó de 663.421 m² en junio de 2010 a 1.393.055 m² en el mismo periodo de 2011; para vivienda de interés social el aumento fue 49,8% (gráfico 31 y anexo A22).

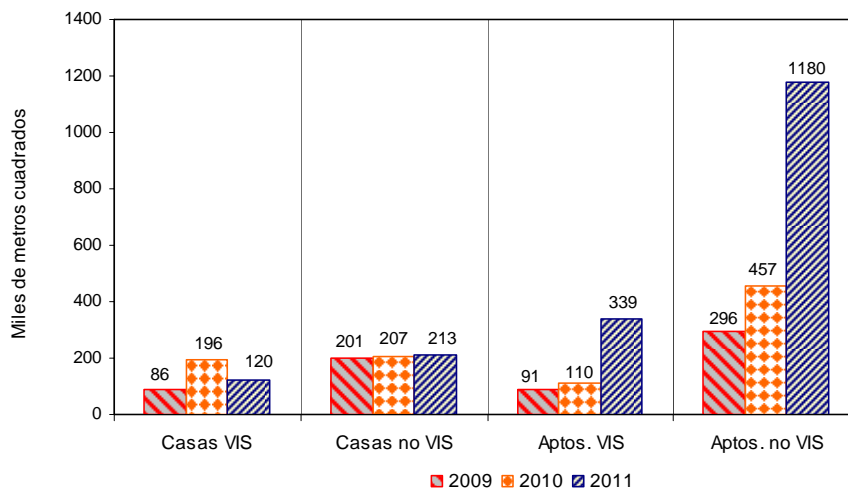
Gráfico 31
Variación anual del área total aprobada para vivienda
77 municipios
Junio (2006 – 2011)



Fuente: DANE – Estadísticas de Edificación Licencias de Construcción

En junio de 2011 se aprobaron 1.518.527 m² para viviendas tipo apartamento y 333.111 m² para soluciones tipo casa. Del metraje licenciado para vivienda diferente de VIS, 1.179.765 m² fueron aprobados para la construcción de apartamentos y 213.290 m² para casas. En el caso de la vivienda VIS, 338.762 m² correspondieron a apartamentos y 119.821 m² a casas (gráfico 32, anexos A16 y A22).

Gráfico 32
Área total aprobada para vivienda, por tipo de vivienda
77 municipios
Junio (2009 - 2011)



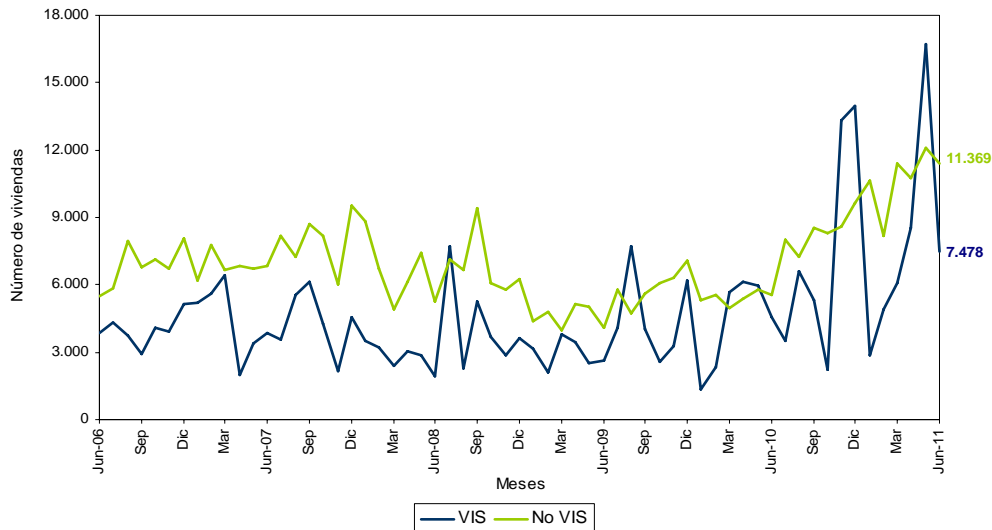
Fuente: DANE – Estadísticas de Edificación Licencias de Construcción

NOTA: La diferencia en la suma de las variables, obedece al sistema de aproximación en el nivel de dígitos trabajados



Con el metraje licenciado en vivienda se tiene previsto construir 18.847 soluciones: 11.369 viviendas diferentes de VIS y 7.478 viviendas de interés social. Esto significa un aumento de 104,5% en el número de viviendas diferente de VIS respecto al aprobado en el mismo mes del año anterior y 63,6% para la vivienda VIS (gráfico 33, anexos A17 y A22).

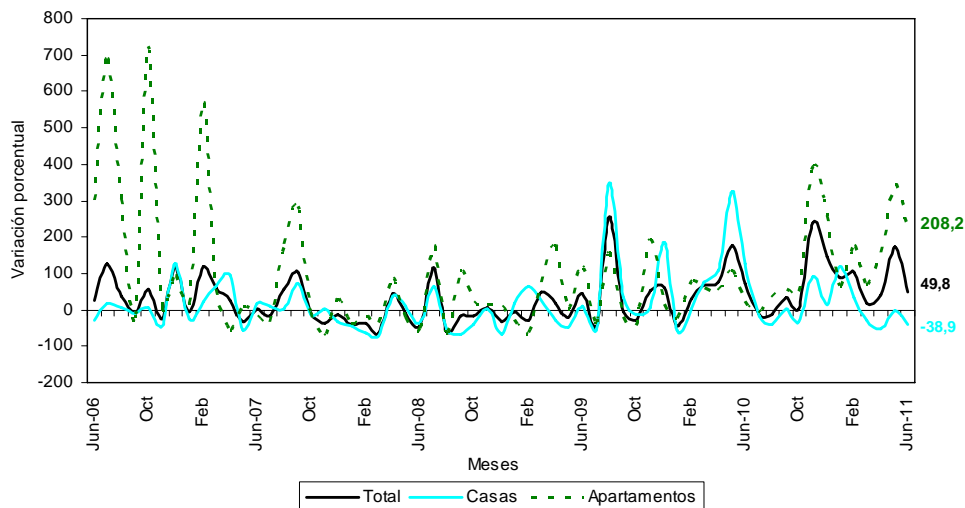
Gráfico 33
Número de unidades de vivienda aprobadas según licencias
77 municipios
Junio (2006 – 2011)



Fuente: DANE – Estadísticas de Edificación Licencias de Construcción

En junio de 2011, el área aprobada para vivienda de interés social aumentó 49,8%. Por tipo de vivienda, el área licenciada para apartamentos presentó un incremento de 208,2%, al pasar de 109.911 m² en junio de 2010 a 338.762 m² en el periodo de referencia. Las licencias para casas, en cambio, presentaron una disminución de 38,9%, respecto al mismo mes del año anterior (gráfico 34 y anexo A22).

Gráfico 34
Variación anual del área aprobada para vivienda de interés social, por tipo de vivienda
77 municipios
Junio (2006 - 2011)



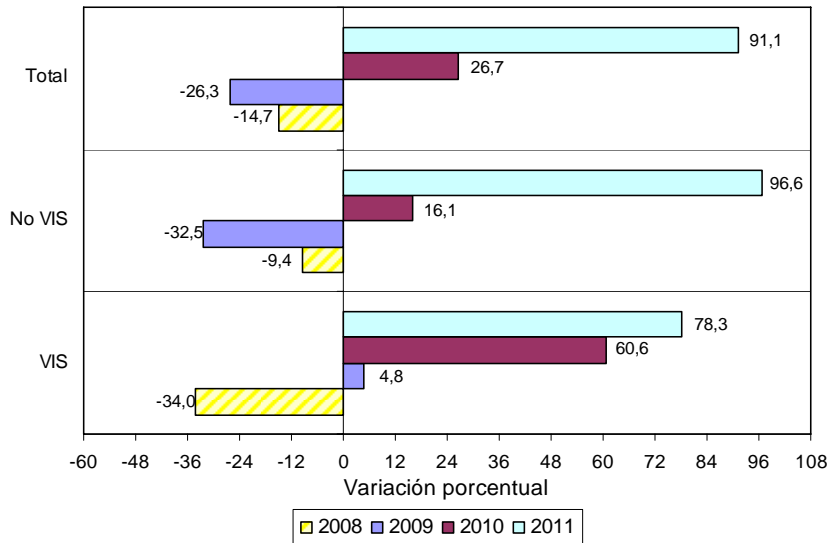
Fuente: DANE – Estadísticas de Edificación Licencias de Construcción

NOTA: La diferencia en la suma de las variables, obedece al sistema de aproximación en el nivel de dígitos trabajados

5.2 I semestre 2011

En lo corrido del año a junio de 2011, el área aprobada para vivienda aumentó 91,1% respecto al mismo período del año anterior. El metraje aprobado para la construcción de vivienda diferente de VIS aumentó 96,6%; mientras que para vivienda de interés social el incremento fue 78,3% (gráfico 35 y anexo A22).

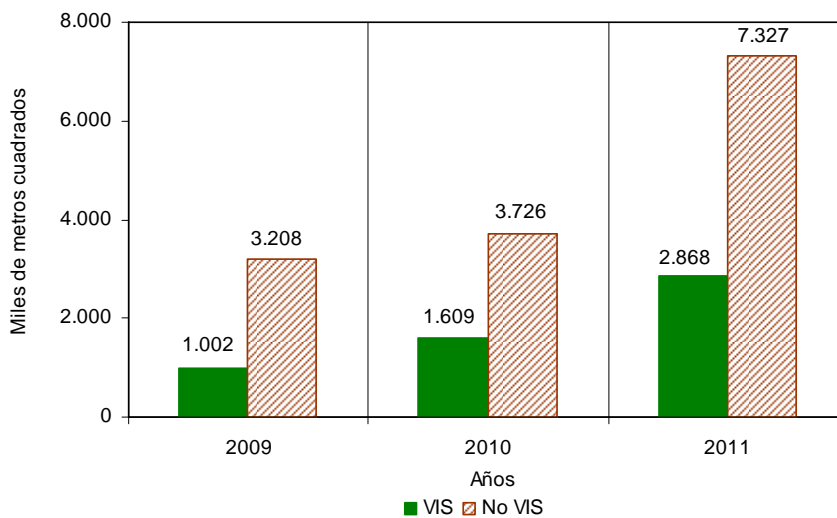
Gráfico 35
Variación año corrido del área aprobada para vivienda
77 municipios
Enero - junio (2008 – 2011)



Fuente: DANE – Estadísticas de Edificación Licencias de Construcción

El área acumulada entre enero y junio de 2011 para la construcción de vivienda totalizó 10.195.087 m², de los cuales 7.327.425 m² fueron para vivienda diferente de VIS y 2.867.662 m² para edificación de vivienda de interés social (gráfico 36 y anexo A18).

Gráfico 36
Acumulado año corrido del área aprobada para vivienda
77 municipios
Enero - junio (2009 – 2011)



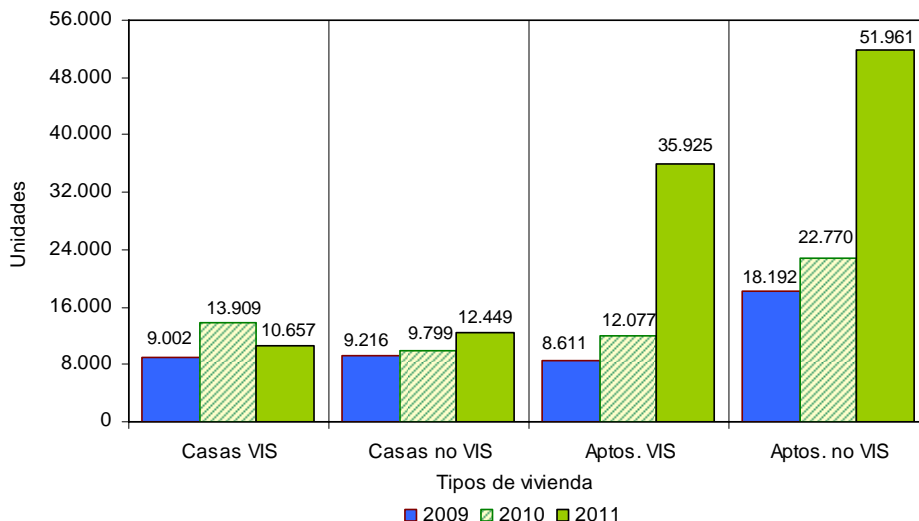
Fuente: DANE – Estadísticas de Edificación Licencias de Construcción

NOTA: La diferencia en la suma de las variables, obedece al sistema de aproximación en el nivel de dígitos trabajados



De las 110.992 unidades de vivienda que se aprobaron para construcción en el período analizado, 64.410 soluciones corresponden al rango de precios superiores a VIS (51.961 apartamentos y 12.449 casas) y 46.582 unidades a rangos VIS (35.925 apartamentos y 10.657 casas) (gráfico 37 y anexo A22).

Gráfico 37
Número de unidades de vivienda aprobadas, por tipo de vivienda
77 municipios
Enero - junio (2010 – 2011)

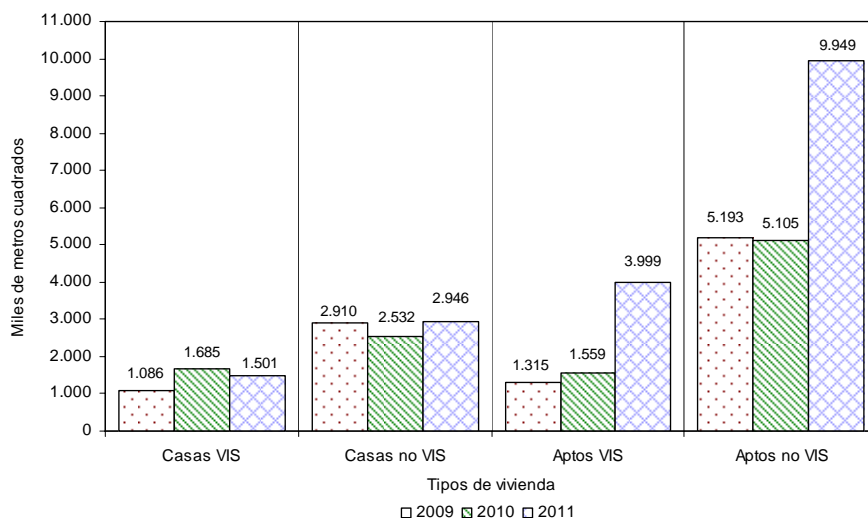


Fuente: DANE – Estadísticas de Edificación Licencias de Construcción

5.3 Doce meses a Junio

Durante el período julio de 2010 a junio de 2011 se aprobaron 18.394.692 m² para la edificación de vivienda. De esta área, 12.894.757 m² se autorizaron para edificar vivienda diferente de VIS, de los cuales 9.948.509 m² fueron para construir vivienda multifamiliar y 2.946.248 m² para vivienda unifamiliar. El metraje autorizado para VIS (5.500.135 m²), está distribuido en 3.999.343 m² para soluciones tipo apartamento y 1.500.792 m² para soluciones tipo casa (gráfico 38, anexos A20 y A22).

Gráfico 38
Área aprobada para vivienda doce meses, según tipo de vivienda
77 municipios
Junio (2009 – 2011)

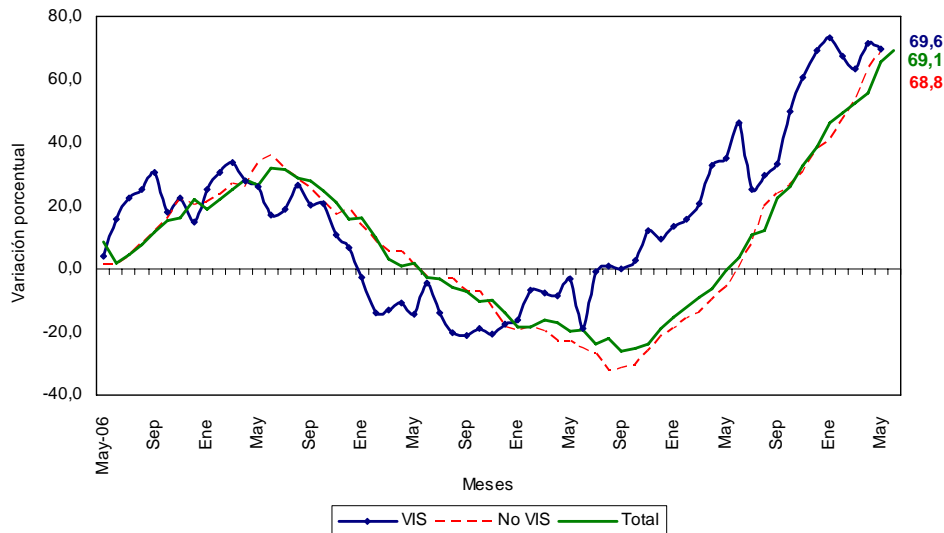


Fuente: DANE – Estadísticas de Edificación Licencias de Construcción

NOTA: La diferencia en la suma de las variables, obedece al sistema de aproximación en el nivel de dígitos trabajados

El metraje aprobado bajo licencias con destino habitacional, registró un incremento de 69,1% en los doce meses hasta junio de 2011 respecto al mismo período del año anterior. El área aprobada se incrementó tanto para vivienda de interés social (69,6%) como para vivienda diferente de VIS (68,8%) (gráfico 39, anexo A22).

Gráfico 39
Variación doce meses del área aprobada para vivienda, según tipo de vivienda
77 municipios
Junio (2006 – 2011)

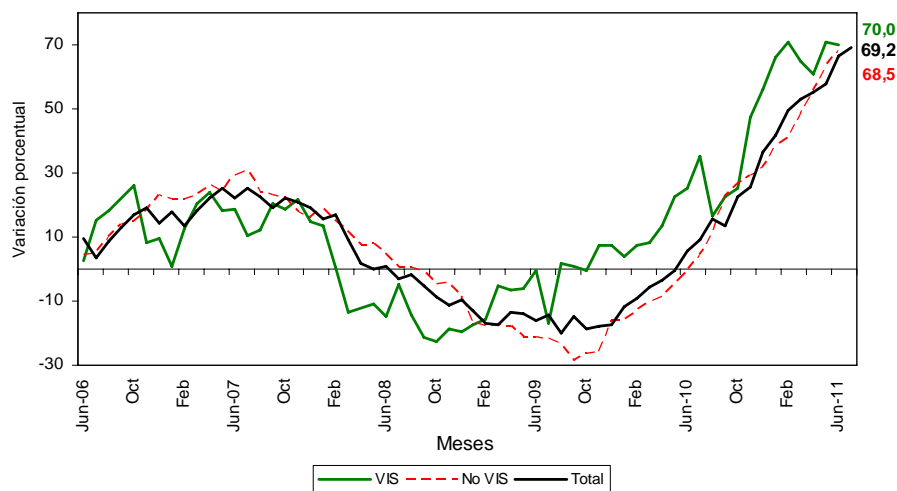


Fuente: DANE – Estadísticas de Edificación Licencias de Construcción

En cuanto a unidades licenciadas durante los doce meses, se registró un total de 206.340 viviendas por construir, distribuidas en 114.736 para vivienda diferente de VIS (90.243 apartamentos y 24.493 casas) y 91.604 soluciones dentro del rango de vivienda de interés social (67.849 apartamentos y 23.755 casas) (anexos A21 y A22).

En el acumulado doce meses, las unidades aprobadas presentaron un incremento de 69,2%. Por tipo de solución, se registró un aumento de 70,0% en el número de unidades de vivienda de interés social y de 68,5% en el número de soluciones de vivienda diferente de VIS, respecto al acumulado a junio de 2010 (gráfico 40 y anexo A22).

Gráfico 40
Variación doce meses de las unidades de vivienda aprobadas
77 municipios
Junio (2006 – 2011)



Fuente: DANE – Estadísticas de Edificación Licencias de Construcción

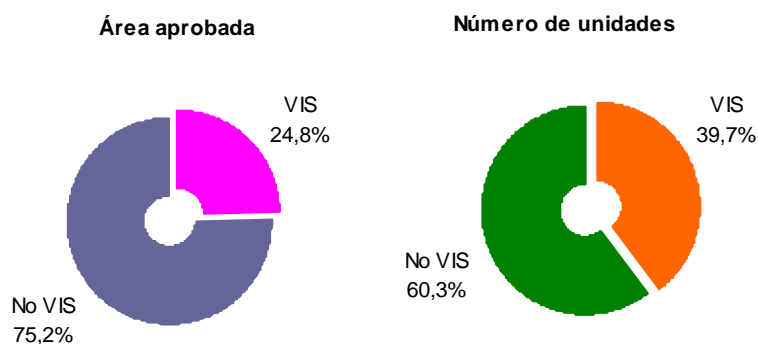
NOTA: La diferencia en la suma de las variables, obedece al sistema de aproximación en el nivel de dígitos trabajados

5.4 Mensual

Durante junio de 2011 se autorizaron 1.851.638 m² para edificación de vivienda, de los cuales 75,2% correspondió a vivienda diferente de interés social (1.393.055 m²) y 24,8% a vivienda de interés social (458.583 m²).

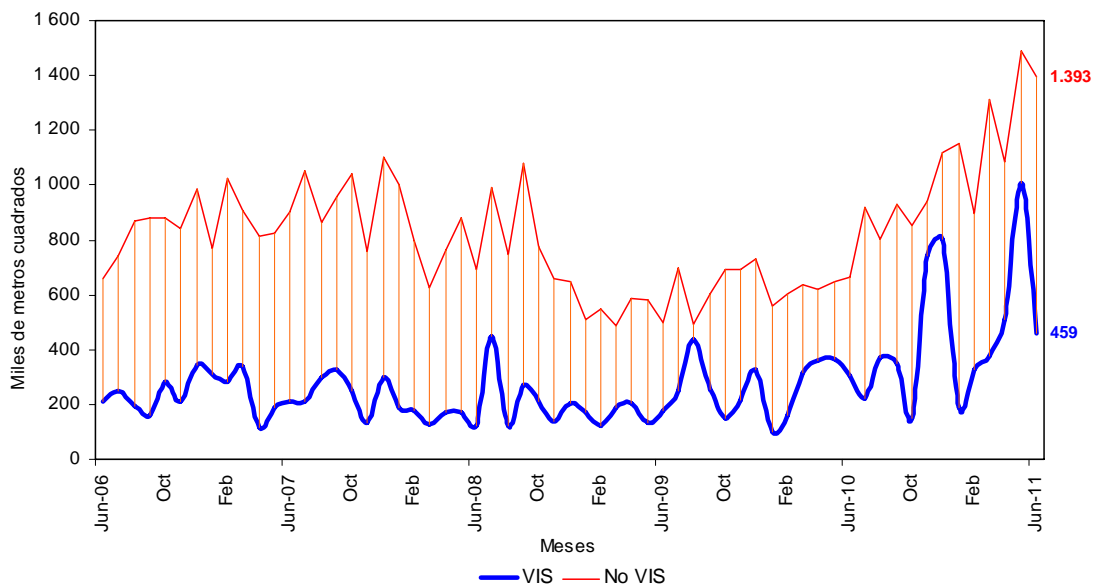
Se aprobaron bajo licencias 18.847 unidades habitacionales, donde la participación de la vivienda diferente de interés social representó 60,3% de las viviendas autorizadas, para un total de 11.369 unidades (gráficos 41, 42 y anexo A22).

Gráfico 41
Distribución del área y unidades aprobadas para vivienda
77 municipios
Junio de 2011



Fuente: DANE – Estadísticas de Edificación Licencias de Construcción

Gráfico 42
Área aprobada para construcción de vivienda
77 municipios
Junio (2006 – 2011)

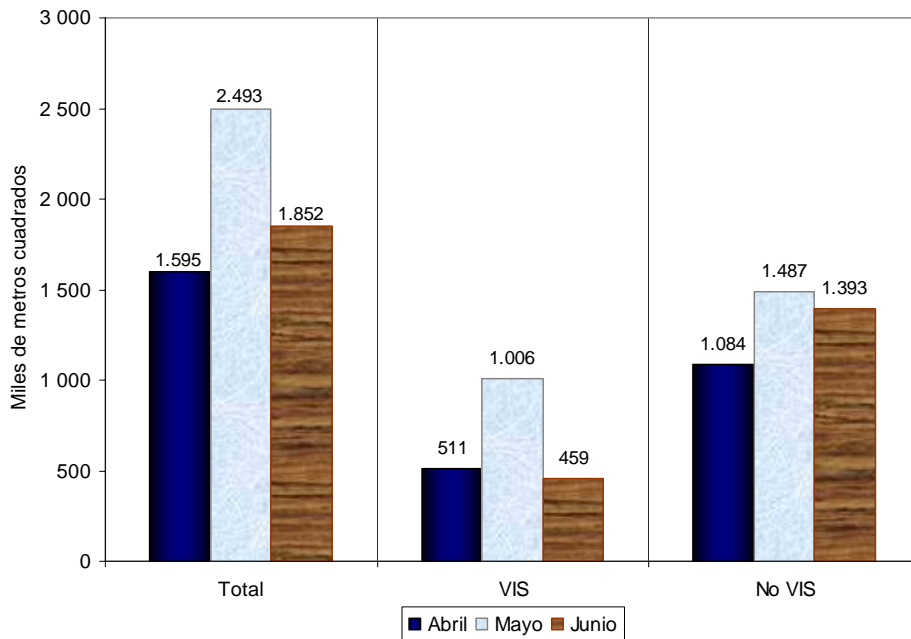


Fuente: DANE – Estadísticas de Edificación Licencias de Construcción

NOTA: La diferencia en la suma de las variables, obedece al sistema de aproximación en el nivel de dígitos trabajados

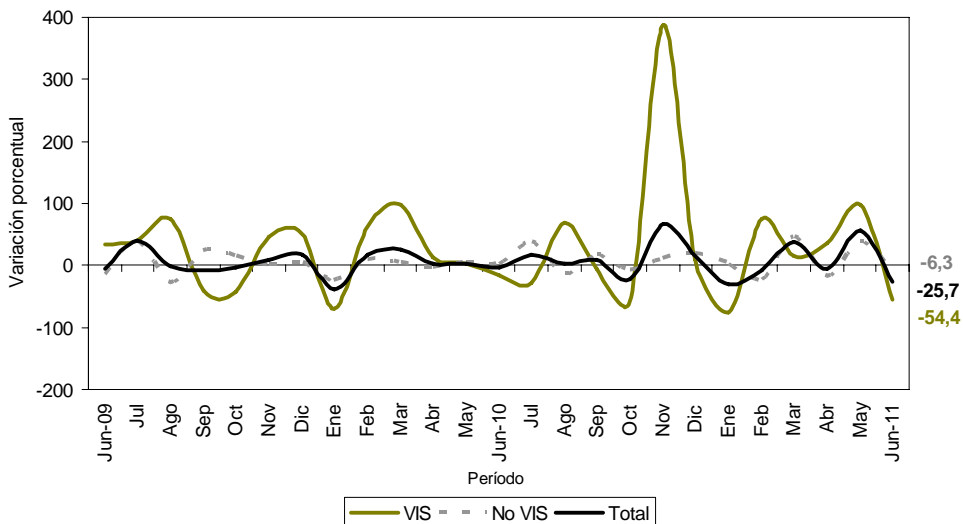
El área autorizada para vivienda en el mes de junio de 2011 disminuyó 25,7% respecto al área aprobada para el mismo destino durante el mes de mayo del mismo año. Este resultado se explica principalmente por la disminución de 54,4% en el área aprobada para vivienda de interés social (gráficos 43, 44 y anexo A22).

Gráfico 43
Área aprobada para construcción de vivienda
77 municipios
Abril - junio (2011)



Fuente: DANE – Estadísticas de Edificación Licencias de Construcción

Gráfico 44
Variación mensual del área aprobada para vivienda
77 municipios
Junio (2009 – 2011)



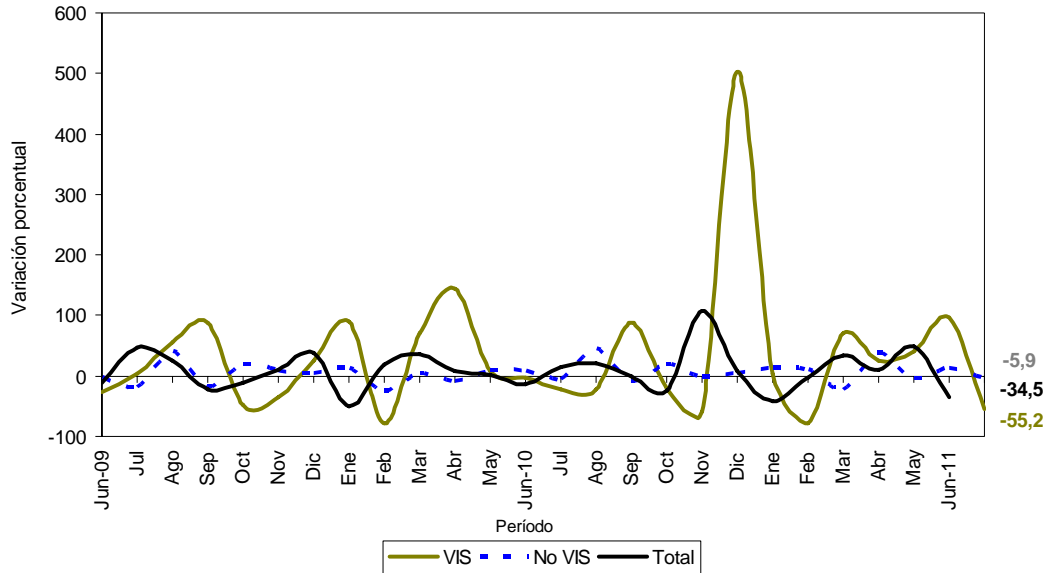
Fuente: DANE – Estadísticas de Edificación Licencias de Construcción

NOTA: La diferencia en la suma de las variables, obedece al sistema de aproximación en el nivel de dígitos trabajados



Las unidades aprobadas para vivienda pasaron de 28.776 en mayo de 2011 a 18.847 en junio del mismo año. Esto significó una disminución de 34,5%, explicado en parte por la disminución de 55,2% en las unidades para vivienda de interés social (gráfico 45 y anexo A22).

Gráfico 45
Variación mensual del número de unidades aprobada para vivienda
77 municipios
Junio (2009 – 2011)



Fuente: DANE – Estadísticas de Edificación Licencias de Construcción

NOTA: La diferencia en la suma de las variables, obedece al sistema de aproximación en el nivel de dígitos trabajados

FICHA METODOLOGICA

Objetivo: conocer el potencial de la actividad edificadora del país, con base en las licencias de construcción.

Alcance: los metros cuadrados aprobados según licencias de construcción.

Tipo de investigación: registro administrativo.

Fuentes: curadurías urbanas para ciudades con población superior a 100 000 habitantes; para ciudades con población inferior a los 100 000 habitantes, las oficinas de Planeación Municipal y las secretarías de Obras Públicas.

Periodicidad: mensual.

Cobertura geográfica: los resultados que se presentan en este boletín cubren 77 municipios: *Antioquia:* Medellín, Barbosa, Bello, Caldas, Copacabana, Envigado, Girardota, Itagüí, La Estrella, Rionegro, Sabaneta y Yarumal; *Atlántico:* Barranquilla, Malambo, Puerto Colombia y Soledad; *Bogotá;* *Bolívar:* Cartagena y Magangué; *Boyacá:* Tunja, Chiquinquirá, Duitama y Sogamoso; *Caldas:* Manizales, La Dorada y Villamaría; *Caquetá:* Florencia; *Cauca:* Popayán; *Cesar:* Valledupar; *Córdoba:* Montería; *Cundinamarca:* Chía, Facatativá, Fusagasugá, Girardot, Soacha y Zipaquirá; *Chocó:* Quibdó; *Huila:* Neiva, Garzón y Pitalito; *La Guajira:* Riohacha; *Magdalena:* Santa Marta; *Meta:* Villavicencio; *Nariño:* Pasto e Ipiales; *Norte de Santander:* Cúcuta, El Zulia, Los Patios, Ocaña y Villa del Rosario; *Quindío:* Armenia y Calarcá; *Risaralda:* Pereira, Dosquebradas y Santa Rosa de Cabal; *Santander:* Bucaramanga, Barrancabermeja, Floridablanca, Girón, Piedecuesta, San Gil y Socorro; *Sucre:* Sincelejo; *Tolima:* Ibagué, Espinal, Honda y Líbano; *Valle del Cauca:* Cali, Buenaventura, Buga, Cartago, Jamundí, Palmira, Tuluá y Yumbo; *Arauca:* Arauca; *Casanare:* Yopal.

Nota: en este boletín se divulgan estadísticas preliminares para el mes de referencia y definitivas para los períodos anteriores.

Variaciones analizadas

Variación acumulada anual: variación porcentual calculada entre el acumulado de los últimos doce meses con relación al mes del año en referencia (i,t) y el *acumulado de igual período* del año inmediatamente anterior (i,t-1).

$$r_{i;t,t-1} = \left(\frac{X_{i,t}}{X_{i,t-1}} - 1 \right) * 100$$

Variación anual: variación porcentual calculada entre el mes del año en referencia (i,t) y el mismo mes del año anterior (i,t-1).

$$r_{i;t,t-1} = \left(\frac{X_{i,t}}{X_{i,t-1}} - 1 \right) * 100$$

Variación acumulada en lo corrido del año: variación porcentual calculada entre lo transcurrido desde Mayo hasta el mes de referencia del año (Mayo hasta i,t) y lo transcurrido en igual período del año anterior (Mayo hasta i,t-1).

$$r_{i;t,t-1} = \left(\frac{X_{i,t}}{X_{i,t-1}} - 1 \right) * 100$$

donde,

$X_{i,t}$ = metros cuadrados aprobados bajo licencia o el número de unidades licenciadas, en el período de referencia (t).

$X_{i,t-1}$ = metros cuadrados aprobados bajo licencia o el número de unidades licenciadas, en el mismo período del año anterior (t-1).

NOTA: La diferencia en la suma de las variables, obedece al sistema de aproximación en el nivel de dígitos trabajados

ANEXO ESTADÍSTICO

A1 Evolución de la actividad edificadora, según licencias aprobadas

77 municipios

Junio (2008-2011)

Años	Metros cuadrados			Variaciones (%)			
	Junio	Enero Junio	Doce meses a Junio	Mensual	Anual	Enero Junio	Doce meses a Junio
	Total						
2008	1.196.998	8.151.815	18.533.570	-9,8	-24,5	-8,1	3,9
2009	925.636	5.959.479	14.803.228	-3,0	-22,7	-26,9	-20,1
2010	1.307.998	7.327.209	14.798.435	-2,3	41,3	23,0	0,0
2011	2.177.840	12.737.613	23.143.696	-28,5	66,5	73,8	56,4
	Vivienda						
2008	811.248	5.708.663	12.993.271	-22,7	-27,3	-14,7	-2,5
2009	675.268	4.209.952	10.503.636	-5,7	-16,8	-26,3	-19,2
2010	969.588	5.335.049	10.880.482	-4,2	43,6	26,7	3,6
2011	1.851.638	10.195.087	18.394.892	-25,7	91,0	91,1	69,1
	Otros destinos						
2008	385.750	2.443.152	5.540.299	39,1	-17,9	12,2	23,0
2009	250.368	1.749.527	4.299.592	5,1	-35,1	-28,4	-22,4
2010	338.410	1.992.160	3.917.953	3,8	35,2	13,9	-8,9
2011	326.202	2.542.526	4.748.804	-41,2	-3,6	27,6	21,2

FUENTE: DANE

A2 Área total aprobada en 77 municipios,
según departamentos y Bogotá

Mayo - Junio (2011)

Departamentos y Bogotá	Metros cuadrados			
	Mayo 2011		Junio 2011	
	Vivienda	Total	Vivienda	Total
Antioquia	284.767	319.783	255.779	294.375
Arauca	658	807	730	934
Atlántico	62.987	71.424	18.583	83.305
Bogotá	1.033.240	1.226.738	646.857	733.145
Bolívar	5.303	30.020	5.798	13.372
Boyacá	26.657	34.260	71.454	85.574
Caldas	67.799	98.082	25.614	31.863
Caquetá	3.134	3.134	5.057	5.761
Casanare	3.220	17.505	2.515	2.882
Cauca	5.950	8.270	8.140	10.842
Cesar	75.124	76.970	4.150	5.434
Córdoba	5.718	7.233	5.380	31.713
Cundinamarca	345.773	352.150	33.914	39.488
Chocó	2.536	2.536	1.145	1.145
Huila	35.960	61.850	39.816	47.442
La Guajira	723	1.324	840	1.203
Magdalena	16.461	52.985	25.602	29.433
Meta	23.162	30.500	38.505	39.593
Nariño	16.744	22.339	20.186	22.520
Norte de Stder	36.997	40.220	26.284	29.773
Quindío	5.757	13.978	30.288	33.589
Risaralda	4.915	15.204	60.608	60.650
Santander	109.401	131.305	87.340	107.088
Sucre	1.381	3.027	7.865	12.592
Tolima	24.482	31.037	61.311	71.223
Valle	294.236	394.776	367.877	382.901
Total	2.493.085	3.047.457	1.851.638	2.177.840

FUENTE: DANE

NOTA: La diferencia en la suma de las variables, obedece al sistema de aproximación en el nivel de dígitos trabajados



**A3 Variación mensual del área total aprobada en 77 municipios,
según departamentos y Bogotá
Mayo - Junio (2011)**

Departamentos y Bogotá	Variación mensual (%)		Contribución a la variación	
	Vivienda	Total	Vivienda	Total
Antioquia	-10,2	-7,9	-1,2	-0,8
Arauca	10,9	15,7	0,0	0,0
Atlántico	-70,5	16,6	-1,8	0,4
Bogotá	-37,4	-40,2	-15,5	-16,2
Bolívar	9,3	-55,5	0,0	-0,5
Boyacá	168,0	149,8	1,8	1,7
Caldas	-62,2	-67,5	-1,7	-2,2
Caquetá	61,4	83,8	0,1	0,1
Casanare	-21,9	-83,5	0,0	-0,5
Cauca	36,8	31,1	0,1	0,1
Cesar	-94,5	-92,9	-2,8	-2,3
Córdoba	-5,9	338,4	0,0	0,8
Cundinamarca	-90,2	-88,8	-12,5	-10,3
Chocó	-54,9	-54,9	-0,1	0,0
Huila	10,7	-23,3	0,2	-0,5
La Guajira	16,2	-9,1	0,0	0,0
Magdalena	55,5	-44,5	0,4	-0,8
Meta	66,2	29,8	0,6	0,3
Nariño	20,6	0,8	0,1	0,0
Norte de Stder	-29,0	-26,0	-0,4	-0,3
Quindío	426,1	140,3	1,0	0,6
Risaralda	1.133,1	298,9	2,2	1,5
Santander	-20,2	-18,4	-0,9	-0,8
Sucre	469,5	316,0	0,3	0,3
Tolima	150,4	129,5	1,5	1,3
Valle	25,0	-3,0	3,0	-0,4
Total	-25,7	-28,5		

FUENTE: DANE

**A4 Área total aprobada para vivienda en 77 municipios,
según departamentos y Bogotá
Junio 2011**

Departamentos y	Mes	Metros cuadrados	
		Año corrido	Doce meses
Antioquia	255.779	1.369.863	2.513.949
Arauca	730	5.472	12.749
Atlántico	18.583	234.049	439.701
Bogotá	646.857	3.594.136	6.356.346
Bolívar	5.798	100.950	144.352
Boyacá	71.454	321.732	537.436
Caldas	25.614	184.926	272.359
Caquetá	5.057	18.088	31.280
Cauca	8.140	97.856	144.200
Casanare	2.515	41.280	81.290
Cesar	4.150	140.094	274.080
Córdoba	5.380	44.525	89.492
Cundinamarca	33.914	710.022	1.609.196
Chocó	1.145	12.179	20.146
Huila	39.816	215.804	369.183
La Guajira	840	8.434	13.985
Magdalena	25.602	144.950	211.244
Meta	38.505	204.742	347.842
Nariño	20.186	121.784	289.456
Norte de Stder	26.284	117.873	213.204
Quindío	30.288	149.778	245.412
Risaralda	60.608	222.159	429.797
Santander	87.340	478.355	1.033.848
Sucre	7.865	21.116	62.646
Tolima	61.311	210.368	380.767
Valle	367.877	1.424.552	2.270.932
Total	1.851.638	10.195.087	18.394.892

FUENTE: DANE

NOTA: La diferencia en la suma de las variables, obedece al sistema de aproximación en el nivel de dígitos trabajados



A5 Variación porcentual del área aprobada para vivienda en 77 municipios, según departamentos y Bogotá

Departamentos y Bogotá	Junio 2011				Porcentaje Doce meses a Junio
	Mensual	Anual	Año corrido		
Antioquia	-10,2	74,9	108,5		71,4
Arauca	10,9	-100,0	-59,5		-38,3
Atlántico	-70,5	1,6	99,0		53,6
Bogotá	-37,4	136,6	129,8		113,1
Bolívar	9,3	-65,6	-6,6		-24,3
Boyacá	168,0	226,9	109,5		39,8
Caldas	-62,2	-6,2	74,0		37,3
Caquetá	61,4	371,7	42,8		61,5
Cauca	36,8	27,0	1,7		-19,1
Casanare	-21,9	-54,5	-18,2		-18,1
Cesar	-94,5	-51,3	78,1		-5,7
Córdoba	-5,9	-56,9	-27,8		-21,1
Cundinamarca	-90,2	-13,0	120,7		160,8
Chocó	-54,9	102,7	149,6		86,5
Huila	10,7	650,5	181,3		95,3
La Guajira	16,2	-15,2	34,4		17,6
Magdalena	55,5	38,6	78,7		7,4
Meta	66,2	140,5	94,2		86,7
Nariño	20,6	30,0	-27,6		1,3
Norte de Stder	-29,0	11,1	2,0		-33,9
Quindío	426,1	532,6	198,1		67,1
Risaralda	1.133,1	-20,4	29,8		15,2
Santander	-20,2	212,6	42,6		64,7
Sucre	469,5	537,9	-54,6		-18,6
Tolima	150,4	78,1	39,3		43,3
Valle	25,0	119,7	109,1		69,6
Total	-25,7	91,0	91,1		69,1

FUENTE: DANE

A6 Área total aprobada para vivienda y otros destinos en 77 municipios, según Bogotá y departamentos

Junio (2010 - 2011)

Departamentos y Bogotá	Junio 2010		Junio 2011	
	Vivienda	Total	Vivienda	Total
Antioquia	146.246	204.972	255.779	294.375
Arauca	108	550	730	934
Atlántico	18.288	31.110	18.583	83.305
Bogotá	273.419	343.402	646.857	733.145
Bolívar	16.852	24.096	5.798	13.372
Boyacá	21.858	29.485	71.454	85.574
Caldas	27.311	29.780	25.614	31.863
Caquetá	1.072	5.402	5.057	5.761
Casanare	5.529	7.125	2.515	2.882
Cauca	6.408	10.472	8.140	10.842
Cesar	8.529	14.138	4.150	5.434
Córdoba	12.471	18.059	5.380	31.713
Cundinamarca	38.977	47.875	33.914	39.488
Chocó	565	681	1.145	1.145
Huila	5.305	12.842	39.816	47.442
La Guajira	991	1.391	840	1.203
Magdalena	18.476	29.243	25.602	29.433
Meta	16.008	24.318	38.505	39.593
Nariño	15.532	26.540	20.186	22.520
Norte de Stder	23.668	26.952	26.284	29.773
Quindío	4.788	6.076	30.288	33.589
Risaralda	76.185	83.033	60.608	60.650
Santander	27.936	64.588	87.340	107.088
Sucre	1.233	8.346	7.865	12.592
Tolima	34.417	43.323	61.311	71.223
Valle	167.416	214.199	367.877	382.901
Total	969.588	1.307.998	1.851.638	2.177.840

FUENTE: DANE.

NOTA: La diferencia en la suma de las variables, obedece al sistema de aproximación en el nivel de dígitos trabajados



**A7 Variación anual del área total aprobada en 77 municipios,
según departamentos y Bogotá
Junio (2010 - 2011)**

Departamentos y Bogotá	Variación anual		Contribución a la variación	
	Vivienda	Total	Vivienda	Total
Antioquia	74,9	43,6	11,3	6,8
Arauca	575,9	69,8	0,1	0,0
Atlántico	1,6	167,8	0,0	4,0
Bogotá	136,6	113,5	38,5	29,8
Bolívar	-65,6	-44,5	-1,1	-0,8
Boyacá	226,9	190,2	5,1	4,3
Caldas	-6,2	7,0	-0,2	0,2
Caquetá	371,7	6,6	0,4	0,0
Casanare	-54,5	-59,6	-0,3	-0,3
Cauca	27,0	3,5	0,2	0,0
Cesar	-51,3	-61,6	-0,5	-0,7
Córdoba	-56,9	75,6	-0,7	1,0
Cundinamarca	-13,0	-17,5	-0,5	-0,6
Chocó	102,7	68,1	0,1	0,0
Huila	650,5	269,4	3,6	2,6
La Guajira	-15,2	-13,5	0,0	0,0
Magdalena	38,6	0,6	0,7	0,0
Meta	140,5	62,8	2,3	1,2
Nariño	30,0	-15,1	0,5	-0,3
Norte de Stder	11,1	10,5	0,3	0,2
Quindío	532,6	452,8	2,6	2,1
Risaralda	-20,4	-27,0	-1,6	-1,7
Santander	212,6	65,8	6,1	3,2
Sucre	537,9	50,9	0,7	0,3
Tolima	78,1	64,4	2,8	2,1
Valle	119,7	78,8	20,7	12,9
Total	91,0	66,5		

FUENTE: DANE

**A8 Área total aprobada en 77 municipios,
según departamentos y Bogotá
Acumulado año corrido a Junio
2010-2011**

Departamentos y Bogotá	Enero-Junio			
	2010		2011	
	Vivienda	Total	Vivienda	Total
Antioquia	656.999	913.283	1.369.863	1.690.900
Arauca	13.514	52.473	5.472	8.367
Atlántico	117.640	212.562	234.049	347.421
Bogotá	1.563.743	2.121.059	3.594.136	4.298.794
Bolívar	108.112	233.520	100.950	255.011
Boyacá	153.542	186.679	321.732	377.114
Caldas	106.253	128.084	184.926	233.793
Caquetá	12.664	19.896	18.088	19.327
Casanare	50.460	79.117	41.280	68.191
Cauca	96.230	138.660	97.856	105.637
Cesar	78.641	93.530	140.094	152.105
Córdoba	61.635	93.669	44.525	94.255
Cundinamarca	321.700	359.542	710.022	754.486
Chocó	4.879	9.109	12.179	12.747
Huila	76.713	147.541	215.804	295.707
La Guajira	6.275	7.324	8.434	10.040
Magdalena	81.115	139.209	144.950	224.113
Meta	105.453	125.496	204.742	258.470
Nariño	168.283	200.567	121.784	139.893
Norte de Stder	115.511	150.425	117.873	144.396
Quindío	50.240	68.685	149.778	208.983
Risaralda	171.206	207.809	222.159	296.759
Santander	335.399	497.201	478.355	737.852
Sucre	46.556	74.425	21.116	31.998
Tolima	151.014	188.692	210.368	252.111
Valle	681.272	878.652	1.424.552	1.719.143
Total	5.335.049	7.327.209	10.195.087	12.737.613

FUENTE: DANE

NOTA: La diferencia en la suma de las variables, obedece al sistema de aproximación en el nivel de dígitos trabajados



**A9 Variación del área total aprobada en 77 municipios,
según departamentos y Bogotá
Acumulado año corrido a Junio
2010-2011**

Departamentos y Bogotá	Variación acumulada año corrido (%)		Contribución a la variación (puntos porcentuales)	
	Vivienda	Total	Vivienda	Total
Antioquia	108,5	85,1	13,4	10,6
Arauca	-59,5	-84,1	-0,2	-0,6
Atlántico	99,0	63,4	2,2	1,8
Bogotá	129,8	102,7	38,1	29,7
Bolívar	-6,6	9,2	-0,1	0,3
Boyacá	109,5	102,0	3,2	2,6
Caldas	74,0	82,5	1,5	1,4
Caquetá	42,8	-2,9	0,1	0,0
Casanare	-18,2	-13,8	-0,2	-0,1
Cauca	1,7	-23,8	0,0	-0,5
Cesar	78,1	62,6	1,2	0,8
Córdoba	-27,8	0,6	-0,3	0,0
Cundinamarca	120,7	109,8	7,3	5,4
Chocó	149,6	39,9	0,1	0,0
Huila	181,3	100,4	2,6	2,0
La Guajira	34,4	37,1	0,0	0,0
Magdalena	78,7	61,0	1,2	1,2
Meta	94,2	106,0	1,9	1,8
Nariño	-27,6	-30,3	-0,9	-0,8
Norte de Stder	2,0	-4,0	0,0	-0,1
Quindío	198,1	204,3	1,9	1,9
Risaralda	29,8	42,8	1,0	1,2
Santander	42,6	48,4	2,7	3,3
Sucre	-54,6	-57,0	-0,5	-0,6
Tolima	39,3	33,6	1,1	0,9
Valle	109,1	95,7	13,9	11,5
Total	91,1	73,8		

FUENTE: DANE

**A10 Area total aprobada y vivienda
en 77 municipios, según departamentos y Bogotá
Doce meses a Junio
2010-2011**

Departamentos y Bogotá	Metros cuadrados			
	Doce meses a Junio			
	2010		2011	
	Vivienda	Total	Vivienda	Total
Antioquia	1.466.852	1.985.061	2.513.949	3.135.798
Arauca	20.658	62.602	12.749	23.724
Atlántico	286.290	443.104	439.701	617.681
Bogotá	2.982.335	4.075.862	6.356.346	7.536.178
Bolívar	190.716	407.027	144.352	405.736
Boyacá	384.493	483.135	537.436	672.621
Caldas	198.314	240.112	272.359	365.188
Caquetá	19.371	48.754	31.280	37.017
Casanare	99.261	180.203	81.290	119.896
Cauca	178.171	253.849	144.200	157.169
Cesar	290.757	320.216	274.080	306.188
Córdoba	113.354	156.651	89.492	187.566
Cundinamarca	616.996	681.664	1.609.196	1.732.253
Chocó	10.802	17.214	20.146	26.026
Huila	189.029	290.322	369.183	510.498
La Guajira	11.888	20.110	13.985	22.972
Magdalena	196.705	305.624	211.244	351.492
Meta	186.269	222.163	347.842	415.266
Nariño	285.845	341.730	289.456	351.202
Norte de Stder	322.769	413.879	213.204	266.392
Quindío	146.891	196.968	245.412	343.316
Risaralda	373.153	470.228	429.797	577.632
Santander	627.592	951.931	1.033.848	1.559.193
Sucre	76.991	117.460	62.646	100.965
Tolima	265.757	331.316	380.767	460.192
Valle	1.339.223	1.781.250	2.270.932	2.861.535
Total	10.880.482	14.798.435	18.394.892	23.143.696

FUENTE: DANE

NOTA: La diferencia en la suma de las variables, obedece al sistema de aproximación en el nivel de dígitos trabajados



**A11 Variación del área aprobada y vivienda
en 77 municipios, según departamentos y Bogotá
Doce meses a Junio**

2010-2011

Departamentos y Bogotá	Variación doce meses		Contribución a la variación (Puntos Porcentuales)	
	Vivienda	Total	Vivienda	Total
Antioquia	71,4	58,0	9,6	7,8
Arauca	-38,3	-62,1	-0,1	-0,3
Atlántico	53,6	39,4	1,4	1,2
Bogotá	113,1	84,9	31,0	23,4
Bolívar	-24,3	-0,3	-0,4	0,0
Boyacá	39,8	39,2	1,4	1,3
Caldas	37,3	52,1	0,7	0,8
Caquetá	61,5	-24,1	0,1	-0,1
Casanare	-18,1	-33,5	-0,2	-0,4
Cauca	-19,1	-38,1	-0,3	-0,7
Cesar	-5,7	-4,4	-0,2	-0,1
Córdoba	-21,1	19,7	-0,2	0,2
Cundinamarca	160,8	154,1	9,1	7,1
Chocó	86,5	51,2	0,1	0,1
Huila	95,3	75,8	1,7	1,5
La Guajira	17,6	14,2	0,0	0,0
Magdalena	7,4	15,0	0,1	0,3
Meta	86,7	86,9	1,5	1,3
Nariño	1,3	2,8	0,0	0,1
Norte de Stder	-33,9	-35,6	-1,0	-1,0
Quindío	67,1	74,3	0,9	1,0
Risaralda	15,2	22,8	0,5	0,7
Santander	64,7	63,8	3,7	4,1
Sucre	-18,6	-14,0	-0,1	-0,1
Tolima	43,3	38,9	1,1	0,9
Valle	69,6	60,6	8,6	7,3
Total	69,1	56,4		

FUENTE: DANE.

**A12 Área aprobada bajo licencias de construcción en 77 municipios,
según destinos**

Mayo - Junio (2011)

Destinos	Metros cuadrados		Variación mensual (%)	Contribución a la variación (puntos porcentuales)
	Mayo 2011	Junio 2011		
Vivienda	2.493.085	1.851.638	-25,7	-21,0
Industria	18.347	7.444	-59,4	-0,4
Oficina	154.531	74.175	-52,0	-2,6
Bodega	40.511	11.838	-70,8	-0,9
Comercio	218.386	117.334	-46,3	-3,3
Hotel	39.731	26.165	-34,1	-0,4
Educación	35.458	44.166	24,6	0,3
Hospital	18.430	14.612	-20,7	-0,1
Admón pública	10.286	16.616	61,5	0,2
Religioso	4.849	7.237	49,2	0,1
Social-recreacional	8.105	5.841	-27,9	-0,1
Otro	5.738	774	-86,5	-0,2
Total	3.047.457	2.177.840	-28,5	

NOTA: La diferencia en la suma de las variables, obedece al sistema de aproximación en el nivel de dígitos trabajados

□□□

**A13 Área aprobada bajo licencias de construcción en 77 municipios,
según destinos
Junio (2010-2011)**

Destinos	Metros cuadrados		Variación anual (%)	Contribución a la variación (puntos porcentuales)
	2010	2011		
Vivienda	969.588	1.851.638	91,0	67,4
Industria	14.586	7.444	-49,0	-0,5
Oficina	30.451	74.175	143,6	3,3
Bodega	49.431	11.838	-76,1	-2,9
Comercio	77.194	117.334	52,0	3,1
Hotel	28.043	26.165	-6,7	-0,1
Educación	77.007	44.166	-42,6	-2,5
Hospital	14.719	14.612	-0,7	0,0
Admón pública	16.672	16.616	-0,3	0,0
Religioso	9.507	7.237	-23,9	-0,2
Social-recreacional	19.181	5.841	-69,5	-1,0
Otro	1.619	774	-52,2	-0,1
Total	1.307.998	2.177.840	66,5	

FUENTE: DANE

**A14 Área aprobada bajo licencias de construcción en 77 municipios,
según destinos
Acumulado año corrido a Junio
2010 - 2011**

Destinos	Enero - Junio (metros cuadrados)		Variación año corrido (%)	Contribución a la variación (puntos porcentuales)
	2010	2011		
Vivienda	5.335.049	10.195.087	91,1	66,3
Industria	123.676	193.134	56,2	0,9
Oficina	299.451	428.279	43,0	1,8
Bodega	136.068	190.555	40,0	0,7
Comercio	569.947	927.032	62,7	4,9
Hotel	150.015	287.895	91,9	1,9
Educación	367.924	250.194	-32,0	-1,6
Hospital	129.211	129.876	0,5	0,0
Admón pública	79.090	48.370	-38,8	-0,4
Religioso	46.706	27.899	-40,3	-0,3
Social-recreacional	83.754	48.279	-42,4	-0,5
Otro	6.318	11.013	74,3	0,1
Total	7.327.209	12.737.613	73,8	

FUENTE: DANE

NOTA: La diferencia en la suma de las variables, obedece al sistema de aproximación en el nivel de dígitos trabajados



**A15 Área aprobada bajo licencias de construcción en 77 municipios,
según destinos
Doce meses a Junio
2010 - 2011**

Destinos	Doce meses (metros cuadrados)		Variación doce meses (%)	Contribución a la variación (puntos porcentuales)
	2010	2011		
Vivienda	10.880.482	18.394.892	69,1	50,8
Industria	259.153	360.819	39,2	0,7
Oficina	574.717	667.197	16,1	0,6
Bodega	311.878	314.702	0,9	0,0
Comercio	1.168.336	1.507.792	29,1	2,3
Hotel	253.777	509.213	100,7	1,7
Educación	679.090	605.594	-10,8	-0,5
Hospital	285.391	431.485	51,2	1,0
Admón pública	117.255	116.250	-0,9	0,0
Religioso	84.390	74.625	-11,6	-0,1
Social-recreacional	167.666	134.340	-19,9	-0,2
Otro	16.300	26.787	64,3	0,1
Total	14.798.435	23.143.696	56,4	

FUENTE: DANE

**A16 Área total aprobada para vivienda en 77 municipios,
según departamentos y Bogotá
Junio 2011**

Departamentos y Bogotá	Metros cuadrados					
	Vivienda de interés social			Vivienda diferente de VIS		
	Total	Casas	Aptos.	Total	Casas	Aptos.
Antioquia	34.926	389	34.537	220.853	19.390	201.463
Arauca	161	161	-	569	373	196
Atlántico	686	279	407	17.897	4.315	13.582
Bogotá	192.858	12.819	180.039	453.999	16.309	437.690
Bolívar	-	-	-	5.798	1.505	4.293
Boyacá	1.777	1.777	-	69.677	10.814	58.863
Caldas	12.817	5.976	6.841	12.797	3.774	9.023
Caquetá	2.979	2.979	-	2.078	1.805	273
Casanare	-	-	-	2.515	2.336	179
Cauca	286	286	-	7.854	4.415	3.439
Cesar	218	218	-	3.932	3.932	-
Córdoba	2.614	2.614	-	2.766	2.766	-
Cundinamarca	7.166	7.166	-	26.748	23.442	3.306
Chocó	-	-	-	1.145	1.145	-
Huila	13.238	13.238	-	26.578	21.257	5.321
La Guajira	72	72	-	768	692	76
Magdalena	23.376	23.184	192	2.226	456	1.770
Meta	6.249	532	5.717	32.256	15.875	16.381
Nariño	84	84	-	20.102	2.932	17.170
Norte de Stder	2.465	2.465	-	23.819	5.941	17.878
Quindío	218	218	-	30.070	2.472	27.598
Risaralda	38.276	9.234	29.042	22.332	5.997	16.335
Santander	26.269	4.145	22.124	61.071	10.490	50.581
Sucre	4.202	4.202	-	3.663	3.663	-
Tolima	35.520	24.843	10.677	25.791	12.051	13.740
Valle	52.126	2.940	49.186	315.751	35.143	280.608
Total	458.583	119.821	338.762	1.393.055	213.290	1.179.765

FUENTE: DANE

- Sin Movimiento

NOTA: La diferencia en la suma de las variables, obedece al sistema de aproximación en el nivel de dígitos trabajados



**A17 Unidades de vivienda a construir en 77 municipios,
según departamentos y Bogotá**

Junio 2011

Departamentos y Bogotá	Vivienda de interés social			Vivienda diferente de VIS		
	Total	Casas	Aptos.	Total	Casas	Aptos.
Antioquia	547	5	542	2.067	165	1.902
Arauca	3	3	-	7	4	3
Atlántico	12	4	8	145	34	111
Bogotá	2.923	170	2.753	3.380	154	3.226
Bolívar	-	-	-	39	9	30
Boyacá	17	17	-	680	79	601
Caldas	179	89	90	90	18	72
Caquetá	61	61	-	20	17	3
Casanare	-	-	-	22	20	2
Cauca	4	4	-	78	38	40
Cesar	3	3	-	26	26	-
Córdoba	59	59	-	25	25	-
Cundinamarca	5.357	426	4.931	263	241	22
Chocó	-	-	-	11	11	-
Huila	244	244	-	183	144	39
La Guajira	1	1	-	8	7	1
Magdalena	534	531	3	28	7	21
Meta	134	14	120	224	139	85
Nariño	1	1	-	220	18	202
Norte de Stder	51	51	-	190	47	143
Quindío	3	3	-	222	24	198
Risaralda	704	104	600	230	39	191
Santander	560	110	450	539	81	458
Sucre	102	102	-	29	29	-
Tolima	433	302	131	211	91	120
Valle del Cauca	774	68	706	2.508	256	2.252
Total	12.706	2.372	10.334	11.445	1.723	9.722

FUENTE: DANE

**A18 Área total aprobada para vivienda en 77 municipios,
según departamentos y Bogotá**

Año corrido a Junio 2011

Departamentos y Bogotá	Vivienda de interés social			Vivienda diferente de VIS		
	Total	Casas	Aptos.	Total	Casas	Aptos.
Antioquia	202.020	2.524	199.496	1.167.843	125.428	1.042.415
Arauca	664	664	-	4.808	4.324	484
Atlántico	38.634	4.192	34.442	195.415	45.931	149.484
Bogotá	1.033.694	90.906	942.788	2.560.442	99.585	2.460.857
Bolívar	9.220	9.073	147	91.730	11.412	80.318
Boyacá	62.071	46.904	15.167	259.661	58.081	201.580
Caldas	83.722	54.351	29.371	101.204	27.743	73.461
Caquetá	3.232	3.232	-	14.856	13.220	1.636
Casanare	718	718	-	40.562	19.848	20.714
Cauca	23.446	23.446	-	74.410	53.305	21.105
Cesar	36.097	26.650	9.447	103.997	94.515	9.482
Córdoba	13.611	9.399	4.212	30.914	11.885	19.029
Cundinamarca	508.503	78.792	429.711	201.519	149.081	52.438
Chocó	-	-	-	12.179	7.023	5.156
Huila	47.302	17.572	29.730	168.502	77.724	90.778
La Guajira	6.869	6.869	-	1.565	1.314	251
Magdalena	71.268	70.264	1.004	73.682	18.174	55.508
Meta	18.104	12.387	5.717	186.638	154.304	32.334
Nariño	15.383	9.770	5.613	106.401	20.782	85.619
Norte de Santander	11.688	4.776	6.912	106.185	40.638	65.547
Quindío	76.365	35.963	40.402	73.413	18.789	54.624
Risaralda	72.657	32.829	39.828	149.502	76.481	73.021
Santander	28.756	4.438	24.318	449.599	52.302	397.297
Sucre	8.420	8.420	-	12.696	11.257	1.439
Tolima	97.925	70.128	27.797	112.443	51.636	60.807
Valle	397.293	82.771	314.522	248.568	248.568	-
Total	2.867.662	707.038	2.160.624	6.548.734	1.493.350	5.055.384

FUENTE: DANE

- Sin Movimiento

NOTA: La diferencia en la suma de las variables, obedece al sistema de aproximación en el nivel de dígitos trabajados



**A19 Unidades de vivienda a construir en 77 municipios,
según departamentos y Bogotá**

Año corrido a Junio 2011

Departamentos y Bogotá	Vivienda de interés social			Vivienda diferente de VIS		
	Total	Casas	Aptos.	Total	Casas	Aptos.
Antioquia	3.398	42	3.356	11.311	1.028	10.283
Arauca	9	9	-	48	43	5
Atlántico	272	66	206	1.476	338	1.138
Bogotá	17.306	1.439	15.867	21.914	811	21.103
Bolívar	223	221	2	696	100	596
Boyacá	861	625	236	2.536	510	2.026
Caldas	999	498	501	891	194	697
Caquetá	65	65	-	130	109	21
Casanare	12	12	-	241	173	68
Cauca	345	345	-	679	440	239
Cesar	535	391	144	721	642	79
Córdoba	313	283	30	250	91	159
Cundinamarca	8.434	1.016	7.418	1.779	1.037	742
Chocó	-	-	-	99	62	37
Huila	833	293	540	1.313	650	663
La Guajira	143	143	-	14	11	3
Magdalena	1.017	1.001	16	554	133	421
Meta	292	172	120	1.423	1.197	226
Nariño	177	80	97	1.022	135	887
Norte de Santander	203	101	102	867	371	496
Quindío	1.119	499	620	605	140	465
Risaralda	1.329	543	786	1.550	677	873
Santander	601	115	486	3.597	415	3.182
Sucre	170	170	-	93	82	11
Tolima	1.664	1.159	505	895	376	519
Valle	6.262	1.369	4.893	9.706	2.684	7.022
Total	46.582	10.657	35.925	64.410	12.449	51.961

FUENTE: DANE

- Sin Movimiento

**A20 Área total aprobada (M2) para vivienda
en 77 municipios, según departamentos y Bogotá**

Doce meses a Junio

2011

Metros cuadrados

Departamentos y Bogotá	Vivienda de interés social			Vivienda diferente de VIS		
	Total	Casas	Aptos.	Total	Casas	Aptos.
Antioquia	421.695	11.328	410.367	2.092.254	254.716	1.837.538
Arauca	1.855	1.855	-	10.894	7.524	3.370
Atlántico	57.992	22.365	35.627	381.709	79.363	302.346
Bogotá	2.026.463	210.877	1.815.586	4.329.883	223.338	4.106.545
Bolívar	9.945	9.523	422	134.407	16.801	117.606
Boyacá	115.290	56.775	58.515	422.146	121.636	300.510
Caldas	109.110	60.239	48.871	163.249	50.219	113.030
Caquetá	4.238	4.238	-	27.042	24.110	2.932
Casanare	842	842	-	80.448	51.181	29.267
Cauca	25.462	25.342	120	118.738	76.579	42.159
Cesar	100.440	83.811	16.629	173.640	147.894	25.746
Córdoba	19.975	12.717	7.258	69.517	31.257	38.260
Cundinamarca	1.096.677	257.110	839.567	512.519	406.497	106.022
Chocó	-	-	-	20.146	12.284	7.862
Huila	71.691	41.814	29.877	297.492	155.296	142.196
La Guajira	7.008	7.008	-	6.977	4.499	2.478
Magdalena	82.483	81.103	1.380	128.761	35.493	93.268
Meta	49.343	43.626	5.717	298.499	260.890	37.609
Nariño	69.680	33.184	36.496	219.776	47.494	172.282
Norte de Santander	29.076	21.980	7.096	184.128	85.362	98.766
Quindío	125.719	57.399	68.320	119.693	40.923	78.770
Risaralda	103.620	63.792	39.828	326.177	150.909	175.268
Santander	64.062	21.281	42.781	969.786	132.389	837.397
Sucre	29.451	29.451	-	33.195	26.784	6.411
Tolima	142.237	89.899	52.338	238.530	90.356	148.174
Valle	735.781	253.233	482.548	1.535.151	412.454	1.122.697
Total	5.500.135	1.500.792	3.999.343	12.894.757	2.946.248	9.948.509

FUENTE: DANE

- Sin Movimiento

NOTA: La diferencia en la suma de las variables, obedece al sistema de aproximación en el nivel de dígitos trabajados



**A21 Unidades de vivienda a construir en 77 municipios,
según departamentos y Bogotá**

Doce meses a Junio

2011

Departamentos y Bogotá	Vivienda de interés social			Vivienda diferente de VIS		
	Total	Casas	Aptos.	Total	Casas	Aptos.
Antioquia	7.274	193	7.081	21.023	1.955	19.068
Arauca	27	27	-	110	69	41
Atlántico	647	416	231	2.923	610	2.313
Bogotá	34.078	3.153	30.925	36.420	1.839	34.581
Bolívar	235	229	6	1.020	145	875
Boyacá	1.635	738	897	4.008	1.039	2.969
Caldas	1.306	559	747	1.413	362	1.051
Caquetá	94	94	-	243	206	37
Casanare	14	14	-	574	421	153
Cauca	377	375	2	1.095	604	491
Cesar	1.220	978	242	1.265	981	284
Córdoba	464	372	92	530	213	317
Cundinamarca	18.860	3.736	15.124	4.976	3.532	1.444
Chocó	-	-	-	186	125	61
Huila	1.127	586	541	2.395	1.291	1.104
La Guajira	145	145	-	63	36	27
Magdalena	1.253	1.232	21	927	250	677
Meta	1.320	1.200	120	2.229	1.991	238
Nariño	931	387	544	2.069	307	1.762
Norte de Santander	579	473	106	1.663	785	878
Quindío	1.802	882	920	1.013	348	665
Risaralda	1.895	1.109	786	3.318	1.278	2.040
Santander	1.207	411	796	8.568	1.014	7.554
Sucre	474	474	-	563	515	48
Tolima	2.239	1.452	787	1.794	611	1.183
Valle del Cauca	12.318	4.437	7.881	14.456	4.099	10.357
Total	91.521	23.672	67.849	114.844	24.626	90.218

FUENTE: DANE

- Sin Movimiento

**A22 Licencias aprobadas para vivienda, por tipo de vivienda
77 municipios
Junio (2010 - 2011)**

Período	Metros cuadrados aprobados								
	Total vivienda			Vivienda de interés social			Vivienda diferente de VIS		
	Total nacional	Casas	Aptos.	Total nacional	Casas	Aptos.	Total nacional	Casas	Aptos.
Mayo 2011	2.493.085	450.040	2.043.045	1.006.414	173.567	832.847	1.486.671	276.473	1.210.198
Junio 2010	969.588	402.998	566.590	306.167	196.256	109.911	663.421	206.742	456.679
Junio 2011	1.851.638	333.111	1.518.527	458.583	119.821	338.762	1.393.055	213.290	1.179.765
Año corrido 2010	5.335.049	2.130.602	3.204.447	1.608.749	859.991	748.758	3.726.300	1.270.611	2.455.689
Año corrido 2011	10.195.087	2.200.388	7.994.699	2.867.662	707.038	2.160.624	7.327.425	1.493.350	5.834.075
Doce meses a Junio 2010	10.880.482	4.216.598	6.663.884	3.243.635	1.684.912	1.558.723	7.636.847	2.531.686	5.105.161
Doce meses a Junio 2011	18.394.892	4.447.040	13.947.852	5.500.135	1.500.792	3.999.343	12.894.757	2.946.248	9.948.509
Variaciones %									
Mensual	-25,7	-26,0	-25,7	-54,4	-31,0	-59,3	-6,3	-22,9	-2,5
Anual	91,0	-17,3	168,0	49,8	-38,9	208,2	110,0	3,2	158,3
Año corrido a Junio 2011	91,1	3,3	149,5	78,3	-17,8	188,6	96,6	17,5	137,6
Doce meses a Junio 2011	69,1	5,5	109,3	69,6	-10,9	156,6	68,8	16,4	94,9
Período	Número de viviendas por construir								
	Total vivienda			Vivienda de interés social			Vivienda diferente de VIS		
	Total nacional	Casas	Aptos.	Total nacional	Casas	Aptos.	Total nacional	Casas	Aptos.
Mayo 2011	28.776	4.285	24.491	16.689	2.152	14.537	12.087	2.133	9.954
Junio 2010	10.132	4.211	5.921	4.572	2.575	1.997	5.560	1.636	3.924
Junio 2011	18.847	3.709	15.138	7.478	2.075	5.403	11.369	1.634	9.735
Año corrido 2010	58.555	23.708	34.847	25.986	13.909	12.077	32.569	9.799	22.770
Año corrido 2011	110.992	23.106	87.886	46.582	10.657	35.925	64.410	12.449	51.961
Doce meses a Junio 2010	121.979	47.368	74.611	53.877	27.673	26.204	68.102	19.695	48.407
Doce meses a Junio 2011	206.340	48.248	158.092	91.604	23.755	67.849	114.736	24.493	90.243
Variaciones %									
Mensual	-34,5	-13,4	-38,2	-55,2	-3,6	-62,8	-5,9	-23,4	-2,2
Anual	86,0	-11,9	155,7	63,6	-19,4	170,6	104,5	-0,1	148,1
Año corrido a Junio 2011	89,6	-2,5	152,2	79,3	-23,4	197,5	97,8	27,0	128,2
Doce meses a Junio 2011	69,2	1,9	111,9	70,0	-14,2	158,9	68,5	24,4	86,4

FUENTE: DANE

NOTA: La diferencia en la suma de las variables, obedece al sistema de aproximación en el nivel de dígitos trabajados

**A23 Área aprobada por departamentos y Bogotá, según destinos****77 municipios**

Junio 2011

Metros cuadrados

Departamentos y Bogotá	Vivienda	Industria	Oficina	Bodega	Comercio	Hotel	Educación	Hospital	Admón pública	Religioso	Social	Otro	Total
Antioquia	255.779	2.443	788	5.164	7.551	3.297	14.721	838	1.101	1.533	856	304	294.375
Arauca	730	-	-	-	29	-	-	-	-	-	-	175	934
Atlántico	18.583	-	22.637	-	24.217	8.660	9.110	-	-	-	-	98	83.305
Bogotá	646.857	3.658	39.247	-	17.005	5.567	1.779	2.317	14.275	620	1.820	-	733.145
Bolívar	5.798	-	-	1.215	59	-	6.300	-	-	-	-	-	13.372
Boyacá	71.454	-	4.452	-	5.862	-	3.510	-	-	296	-	-	85.574
Caldas	25.614	-	-	-	673	4.823	-	267	-	253	233	-	31.863
Caquetá	5.057	-	-	114	590	-	-	-	-	-	-	-	5.761
Casanare	2.515	-	-	-	367	-	-	-	-	-	-	-	2.882
Cauca	8.140	1.015	272	-	1.415	-	-	-	-	-	-	-	10.842
Cesar	4.150	-	121	-	642	-	-	521	-	-	-	-	5.434
Córdoba	5.380	-	131	-	25.555	-	647	0	-	-	-	-	31.713
Cundinamarca	33.914	-	-	-	1.194	-	1.146	3.149	-	-	85	-	39.488
Chocó	1.145	-	-	-	-	-	-	-	-	-	-	-	1.145
Huila	39.816	-	-	54	4.923	170	2.467	-	-	-	-	12	47.442
La Guajira	840	-	-	-	177	186	-	-	-	-	-	-	1.203
Magdalena	25.602	-	101	-	1.473	1.863	-	-	-	394	-	-	29.433
Meta	38.505	-	94	-	466	-	-	-	343	-	-	185	39.593
Nariño	20.186	-	-	-	1.678	-	-	656	-	-	-	-	22.520
Norte de Santander	26.284	-	1.067	-	1.922	-	-	-	-	500	-	-	29.773
Quindío	30.288	129	593	1.295	1.219	-	-	-	65	-	-	-	33.589
Risaralda	60.608	-	-	-	42	-	-	-	-	-	-	-	60.650
Santander	87.340	199	4.400	3.137	4.701	1.120	313	2.199	832	-	2.847	-	107.088
Sucre	7.865	-	-	859	-	-	1.038	2.830	-	-	-	-	12.592
Tolima	61.311	-	-	-	9.912	-	-	-	-	-	-	-	71.223
Valle	367.877	-	272	-	5.662	479	3.135	1.835	-	3.641	-	-	382.901
Total	1.851.638	7.444	74.175	11.838	117.334	26.165	44.166	14.612	16.616	7.237	5.841	774	2.177.840

FUENTE: DANE.

- Sin Movimiento

NOTA: La diferencia en la suma de las variables, obedece al sistema de aproximación en el nivel de dígitos trabajados

**A24 Área aprobada por departamentos y Bogotá, según destinos****77 municipios****Acumulado año corrido a Junio**

Metros cuadrados

Departamentos y Bogotá	Vivienda	Industria	Oficina	Bodega	Comercio	Hotel	Educación	Hospital	Admón. pública	Religioso	Social-recreacional	Otro	Total
Antioquia	1.369.863	35.179	47.555	10.637	139.599	14.082	48.256	9.279	2.997	3.532	7.069	2.852	1.690.900
Arauca	5.472	-	-	-	2.189	488	-	43	-	-	-	175	8.367
Atlántico	234.049	3.361	22.825	27.990	33.084	10.950	9.110	4.163	-	590	-	1.299	347.421
Bogotá	3.594.136	26.312	281.352	5.676	174.132	98.441	66.988	12.910	27.511	5.932	5.088	316	4.298.794
Bolívar	100.950	3.078	3.659	23.707	39.507	74.611	6.940	1.916	-	-	-	643	255.011
Boyacá	321.732	70	10.158	617	22.207	980	13.970	3.042	-	1.155	1.447	1.736	377.114
Caldas	184.926	-	-	7.457	29.808	5.536	5.044	267	226	296	233	-	233.793
Caquetá	18.088	128	-	114	678	-	-	-	319	-	-	-	19.327
Casanare	41.280	-	-	187	20.577	-	-	5.080	1.067	-	-	-	68.191
Cauca	97.856	1.015	272	204	4.934	-	250	820	-	286	-	-	105.637
Cesar	140.094	-	1.427	39	4.908	2.390	761	2.098	-	245	143	-	152.105
Córdoba	44.525	-	16.816	-	29.985	-	647	982	-	1.300	-	-	94.255
Cundinamarca	710.022	-	760	1.590	18.031	334	2.925	9.641	1.292	1.048	7.885	958	754.486
Chocó	12.179	-	-	-	568	-	-	-	-	-	-	-	12.747
Huila	215.804	181	321	4.940	61.559	170	3.693	1.460	-	1.640	5.421	518	295.707
La Guajira	8.434	-	-	-	1.420	186	-	-	-	-	-	-	10.040
Magdalena	144.950	4.581	281	664	32.204	37.340	2.120	-	828	1.145	-	-	224.113
Meta	204.742	-	699	1.286	10.802	-	29.525	222	2.388	-	8.621	185	258.470
Nariño	121.784	-	22	65	5.631	685	980	9.635	948	-	143	-	139.893
Norte de Santander	117.873	-	1.529	-	13.407	1.292	6.957	735	1.644	756	203	-	144.396
Quindío	149.778	129	844	1.471	51.792	1.071	1.232	-	65	270	-	2.331	208.983
Risaralda	222.159	1.473	465	6.870	43.151	14.835	4.478	2.804	-	524	-	-	296.759
Santander	478.355	108.813	31.423	6.294	61.178	13.500	18.113	3.384	2.095	3.944	10.753	-	737.852
Sucre	21.116	-	271	859	1.910	-	2.601	5.075	166	-	-	-	31.998
Tolima	210.368	2.364	-	4.394	15.926	3.647	10.931	1.865	727	1.231	658	-	252.111
Valle	1.424.552	6.450	7.600	85.494	107.845	7.357	14.673	54.455	6.097	4.005	615	-	1.719.143
Total	10.195.087	193.134	428.279	190.555	927.032	287.895	250.194	129.876	48.370	27.899	48.279	11.013	12.737.613

FUENTE: DANE.

- Sin Movimiento

NOTA: La diferencia en la suma de las variables, obedece al sistema de aproximación en el nivel de dígitos trabajados

**A25 Área aprobada por departamentos y Bogotá, según destinos****77 municipios****Doce meses a Junio**

Metros cuadrados

Departamentos y Bogotá	Vivienda	Industria	Oficina	Bodega	Comercio	Hotel	Educación	Hospital	Admón. pública	Religioso	Social-recreacional	Otro	Total
Antioquia	2.513.949	71.378	82.653	25.519	218.129	71.606	94.695	20.316	8.634	4.259	8.812	15.848	3.135.798
Arauca	12.749	-	172	99	2.889	488	3.167	3.985	-	-	-	175	23.724
Atlántico	439.701	3.959	23.105	49.418	47.252	13.717	25.477	6.683	1.558	4.200	1.296	1.315	617.681
Bogotá	6.356.346	48.122	387.049	7.555	277.100	159.317	174.940	56.525	48.761	7.961	11.353	1.149	7.536.178
Bolívar	144.352	4.959	24.470	43.025	61.108	97.936	19.990	7.990	79	1.184	0	643	405.736
Boyacá	537.436	1.558	16.247	1.333	54.168	1.228	40.864	5.083	63	7.341	5.564	1.736	672.621
Caldas	272.359	14.399	307	13.587	41.700	5.536	14.476	1.144	931	516	233	-	365.188
Caquetá	31.280	128	-	217	678	171	2.499	1.156	888	-	-	-	37.017
Casanare	81.290	-	191	187	28.633	1.648	1.800	5.080	1.067	-	-	-	119.896
Cauca	144.200	1.676	272	799	7.615	633	509	820	0	286	-	359	157.169
Cesar	274.080	1.543	2.085	39	13.758	2.390	867	2.361	5.385	2.828	852	-	306.188
Córdoba	89.492	-	16.816	687	42.301	7.347	1.925	10.577	1.024	2.661	14.736	-	187.566
Cundinamarca	1.609.196	4.130	1.811	5.597	47.630	4.698	15.537	11.887	6.474	13.247	11.020	1.026	1.732.253
Chocó	20.146	-	-	-	1.161	378	3.612	-	-	402	327	-	26.026
Huila	369.183	181	802	11.978	82.387	636	25.620	7.905	135	5.480	5.673	518	510.498
La Guajira	13.985	-	64	462	4.464	1.736	0	-	-	2.261	-	-	22.972
Magdalena	211.244	4.581	2.023	14.552	54.618	46.500	15.277	-	828	1.853	-	16	351.492
Meta	347.842	1.145	2.592	1.286	14.317	-	35.704	1.186	2.388	-	8.621	185	415.266
Nariño	289.456	400	1.905	684	24.795	2.429	5.678	24.504	948	-	403	-	351.202
Norte de Stder	213.204	4.200	2.040	5.391	24.673	1.292	9.706	2.130	1.644	1.471	641	-	266.392
Quindío	245.412	690	1.121	1.592	66.579	19.451	1.958	1.190	2.655	270	67	2.331	343.316
Risaralda	429.797	3.272	963	7.596	78.170	15.777	14.523	4.396	-	524	22.614	-	577.632
Santander	1.033.848	116.194	68.535	9.466	73.512	29.603	33.247	169.634	7.381	7.020	10.753	-	1.559.193
Sucre	62.646	-	4.090	859	7.185	1.479	3.546	20.330	166	664	-	-	100.965
Tolima	380.767	8.520	1.576	11.849	27.347	6.939	14.368	4.390	1.017	1.505	658	1.256	460.192
Valle	2.270.932	69.784	26.308	100.925	205.623	16.278	45.609	62.213	24.224	8.692	30.717	230	2.861.535
Total	18.394.892	360.819	667.197	314.702	1.507.792	509.213	605.594	431.485	116.250	74.625	134.340	26.787	23.143.696

FUENTE: DANE

- Sin Movimiento

NOTA: La diferencia en la suma de las variables, obedece al sistema de aproximación en el nivel de dígitos trabajados

A26 Área aprobada y variación mensual por municipios

Municipios y Bogotá	Mayo 2011			Junio 2011			Variación mensual (%)			Contribución a la variación		
	Vivienda	Otros destinos	Total	Vivienda	Otros destinos	Total	Vivienda	Otros destinos	Total	Vivienda	Otros destinos	Total
Medellín	108.814	17.182	125.996	119.682	24.335	144.017	10,0	41,6	14,3	0,4	-2,5	-1,2
Barbosa	1.500	184	1.684	1.161	448	1.609	-22,6	143,5	-4,5	0,0	-0,1	0,0
Bello	20.611	974	21.585	21.187	2.780	23.967	2,8	185,4	11,0	0,0	-0,6	-0,2
Caldas	823	477	1.300	4.152	5.229	9.381	404,5	996,2	621,6	0,1	-1,6	-0,6
Copacabana	5.037	-	5.037	3.356	206	3.562	-33,4	*	-29,3	-0,1	-0,1	0,1
Envigado	41.349	7.951	49.300	30.707	96	30.803	-25,7	-98,8	-37,5	-0,4	2,7	1,3
Girardota	1.601	725	2.326	1.100	728	1.828	-31,3	0,4	-21,4	0,0	0,0	0,0
Itagüí	30.910	3.635	34.545	24.494	502	24.996	-20,8	-86,2	-27,6	-0,3	1,1	0,7
La Estrella	450	1.588	2.038	12.630	201	12.831	2706,7	-87,3	529,6	0,5	0,5	-0,7
Rionegro	5.855	363	6.218	4.777	2.451	7.228	-18,4	575,2	16,2	0,0	-0,7	-0,1
Sabaneta	67.702	-	67.702	32.244	103	32.347	-52,4	*	-52,2	-1,4	0,0	2,4
Yarumal	115	1.937	2.052	289	1.517	1.806	151,3	-21,7	-12,0	0,0	0,1	0,0
Barranquilla	42.916	1.700	44.616	15.784	55.420	71.204	-63,2	3160,0	59,6	-1,1	-18,5	-1,8
Malambo	-	4.747	4.747	-	-	-	*	-100,0	-100,0	0,0	1,6	0,3
Puerto Colombia	18.353	-	18.353	1.654	9.110	10.764	-91,0	*	-41,4	-0,7	-3,1	0,5
Soledad	1.718	1.990	3.708	1.145	192	1.337	-33,4	-90,4	-63,9	0,0	0,6	0,2
Bogotá D.C.	1.033.240	193.498	1.226.738	646.857	86.288	733.145	-37,4	-55,4	-40,2	-15,5	36,9	34,0
Cartagena	4.614	16.540	21.154	4.240	7.574	11.814	-8,1	-54,2	-44,2	0,0	3,1	0,6
Magangué	689	8.177	8.866	1.558	-	1.558	126,1	-100,0	-82,4	0,0	2,8	0,5
Tunja	4.346	3.263	7.609	26.473	8.200	34.673	509,1	151,3	355,7	0,9	-1,7	-1,9
Chiquinquirá	1.462	297	1.759	921	1.352	2.273	-37,0	355,2	29,2	0,0	-0,4	0,0
Duitama	9.152	2.467	11.619	7.449	271	7.720	-18,6	-89,0	-33,6	-0,1	0,8	0,3
Sogamoso	11.697	1.576	13.273	36.611	4.297	40.908	213,0	172,7	208,2	1,0	-0,9	-1,9
Manizales	26.935	30.283	57.218	17.829	1.657	19.486	-33,8	-94,5	-65,9	-0,4	9,9	2,6
La Dorada	-	-	-	561	1.371	1.371	*	*	*	0,0	-0,3	-0,1
Villa María	40.864	-	40.864	7.224	3.782	11.006	-82,3	*	-73,1	-1,3	-1,3	2,1
Florencia	3.134	-	3.134	5.057	704	5.761	61,4	*	83,8	0,1	-0,2	-0,2
Popayán	5.950	2.320	8.270	8.140	2.702	10.842	36,8	16,5	31,1	0,1	-0,1	-0,2
Valledupar	75.124	1.846	76.970	4.150	1.284	5.434	-94,5	-30,4	-92,9	-2,8	0,2	4,9
Montería	5.718	1.515	7.233	5.380	26.333	31.713	-5,9	1638,2	338,4	0,0	-8,5	-1,7
Chía	4.876	4.386	9.262	5.109	435	5.544	4,8	-90,1	-40,1	0,0	1,4	0,3
Facatativá	2.768	362	3.130	3.023	1.710	4.733	9,2	372,4	51,2	0,0	-0,5	-0,1
Fusagasugá	9.944	634	10.578	7.385	1.222	8.607	-25,7	92,7	-18,6	-0,1	-0,2	0,1
Girardot	10.668	-	10.668	7.313	-	7.313	-31,4	*	-31,4	-0,1	0,0	0,2
Soacha	316.334	995	317.329	8.686	163	8.849	-97,3	-83,6	-97,2	-12,3	0,3	21,3
Zipaquirá	1.183	-	1.183	2.398	2.044	4.442	102,7	*	275,5	0,0	-0,7	-0,2
Quibdo	2.536	-	2.536	1.145	-	1.145	-54,9	*	-54,9	-0,1	0,0	0,1
Neiva	22.773	18.929	41.702	9.734	3.964	13.698	-57,3	-79,1	-67,2	-0,5	5,2	1,9
Garzón	4.809	5.485	10.294	412	2.577	2.989	-91,4	-53,0	-71,0	-0,2	1,0	0,5
Pitalito	8.378	1.476	9.854	29.670	1.085	30.755	254,1	-26,5	212,1	0,9	0,1	-1,4
Riohacha	723	601	1.324	840	363	1.203	16,2	-39,6	-9,1	0,0	0,1	0,0
Santa Marta	16.461	36.524	52.985	25.602	3.831	29.433	55,5	-89,5	-44,5	0,4	11,3	1,6
Villavicencio	23.162	7.338	30.500	38.505	1.088	39.593	66,2	-85,2	29,8	0,6	2,2	-0,6
Pasto	12.327	5.570	17.897	19.213	1.881	21.094	55,9	-66,2	17,9	0,3	1,3	-0,2
Ipiales	4.417	25	4.442	973	453	1.426	-78,0	1712,0	-67,9	-0,1	-0,1	0,2
Cúcuta	20.958	1.275	22.233	19.726	2.477	22.203	-5,9	94,3	-0,1	0,0	-0,4	0,0
El Zulia	-	-	-	-	-	-	*	*	*	0,0	0,0	0,0
Los Patios	13.281	85	13.366	5.096	901	5.997	-61,6	960,0	-55,1	-0,3	-0,3	0,5
Ocaña	1.231	578	1.809	924	111	1.035	-24,9	-80,8	-42,8	0,0	0,2	0,1
Villa del Rosario	1.527	1.285	2.812	538	-	538	-64,8	-100,0	-80,9	0,0	0,4	0,2
Armenia	2.883	7.723	10.606	29.282	1.741	31.023	915,7	-77,5	192,5	1,1	2,1	-1,4
Calarcá	2.874	498	3.372	1.006	1.560	2.566	-65,0	213,3	-23,9	-0,1	-0,4	0,1
Pereira	2.954	9.289	12.243	50.307	-	50.307	1603,0	-100,0	310,9	1,9	3,2	-2,6
Dos Quebradas	1.309	1.000	2.309	9.589	42	9.631	632,5	-95,8	317,1	0,3	0,3	-0,5
Santa Rosa de Ca	652	-	652	712	-	712	9,2	*	9,2	0,0	0,0	0,0
Bucaramanga	57.024	13.575	70.599	56.735	8.490	65.225	-0,5	-37,5	-7,6	0,0	1,8	0,4
Barrancabermeja	5.795	1.266	7.061	8.906	4.980	13.886	53,7	293,4	96,7	0,1	-1,3	-0,5
Floridablanca	31.019	567	31.586	2.927	67	2.994	-90,6	-88,2	-90,5	-1,1	-0,2	2,0
Girón	6.566	5.042	11.608	8.647	3.639	12.286	31,7	-27,8	5,8	0,1	0,5	0,0
Piedecuesta	1.663	-	1.663	2.551	181	2.732	53,4	*	64,3	0,0	-0,1	-0,1
San Gil	5.635	1.454	7.089	3.682	192	3.874	-34,7	-86,8	-45,4	-0,1	0,4	0,2
Socorro	1.699	-	1.699	3.892	2.199	6.091	129,1	*	258,5	0,1	-0,8	-0,3
Sincelejo	1.381	1.646	3.027	7.865	4.727	12.592	469,5	187,2	316,0	0,3	-1,1	-0,7
Ibagué	22.139	3.406	25.545	57.887	9.729	67.616	161,5	185,6	164,7	1,4	-2,2	-2,9
Espinal	2.068	523	2.591	1.153	-	1.153	-44,2	-100,0	-55,5	0,0	0,2	0,1
Honda	63	2.626	2.689	515	-	515	717,5	-100,0	-80,8	0,0	0,9	0,1
Libano	212	-	212	1.756	183	1.939	728,3	*	814,6	0,1	-0,1	-0,1
Cali	255.665	79.463	335.128	334.032	7.620	341.652	30,7	-90,4	1,9	3,1	24,7	-0,4
Buenaventura	214	2.370	2.584	2.839	123	2.962	1284,1	-105,2	9,9	0,1	0,9	0,0
Buga	3.329	637	3.966	3.370	425	3.795	1,2	-33,3	-4,3	0,0	0,1	0,0
Cartago	7.104	2.304	9.408	6.951	1.202	8.153	-2,2	-47,8	-13,3	0,0	0,4	0,1
Jamundí	1.550	-	1.550	1.838	-	1.838	18,6	*	18,6	0,0	0,0	0,0
Palмира	16.077	1.275	17.352	3.864	4.898	8.762	-76,0	284,2	-49,5	-0,5	-1,2	0,6
Tuluá	6.572	269	6.841	8.938	132	9.070	36,0	-50,9	32,6	0,1	0,0	-0,2
Yumbo	3.725	14.222	17.947	6.045	624	6.669	62,3	-95,6	-62,8	0,1	4,7	0,8
Arauca	658	149	807	730	204	934	10,9	36,9	15,7	0,0	0,0	0,0
Yopal	3.220	14.285	17.505	2.515	367	2.882	-21,9	-97,4	-83,5	0,0	4,8	1,0
Total	2.493.085	554.372	3.047.457	1.851.638	326.202	2.177.840	-25,7	-41,2	-28,5	-25,7	78,6	59,9

FUENTE: DANE

- Sin Movimiento

* Cálculo Matemático Indeterminado

NOTA: La diferencia en la suma de las variables, obedece al sistema de aproximación en el nivel de dígitos trabajados

A27 Área aprobada y variación anual por municipios
Junio (2010 - 2011)

Municipios y Bogotá	Junio 2010			Junio 2011			Variación mensual (%)			Contribución a la variación		
	Vivienda	Otros destinos	Total	Vivienda	Otros destinos	Total	Vivienda	Otros destinos	Total	Vivienda	Otros destinos	Total
Medellín	89.077	12.311	101.388	119.682	24.335	144.017	18,0	97,7	61,7	1,4	2,2	1,8
Barbosa	1.351	-	1.351	1.161	448	1.609	-14,1	*	19,1	0,0	0,1	0,0
Bello	10.935	696	11.631	21.187	2.780	23.967	82,2	299,4	119,2	0,4	0,4	0,4
Caldas	861	-	861	4.152	5.229	9.381	382,2	*	989,5	0,1	0,9	0,3
Copacabana	942	-	942	3.356	206	3.562	256,3	*	278,1	0,1	0,0	0,1
Envigado	14.535	327	14.862	30.707	96	30.803	106,6	-70,6	111,9	0,6	0,0	0,5
Girardota	1.009	509	1.518	1.100	728	1.828	-27,5	43,0	81,2	0,0	0,0	0,0
Itagüí	11.054	782	11.836	24.494	502	24.996	106,9	-35,8	126,1	0,5	-0,1	0,5
La Estrella	4.285	-	4.285	12.630	201	12.831	194,7	*	199,4	0,3	0,0	0,3
Rionegro	8.150	43.915	52.065	4.777	2.451	7.228	-90,8	-94,4	-11,3	-1,9	-7,5	0,0
Sabaneta	2.951	186	3.137	32.244	103	32.347	927,9	-44,6	996,1	1,2	0,0	1,0
Yarumal	1.096	-	1.096	289	1.517	1.806	-73,6	*	64,8	0,0	0,3	0,0
Barranquilla	14.118	5.822	19.940	15.784	55.420	71.204	-20,8	851,9	404,3	-0,2	8,9	1,9
Malambo	373	-	373	0	0	0	-100,0	*	-100,0	0,0	0,0	0,0
Puerto Colombia	1.423	2.040	3.463	1.654	9.110	10.764	-52,2	346,6	656,4	-0,1	1,3	0,3
Soledad	2.374	4.960	7.334	1.145	192	1.337	-84,4	-96,1	-43,7	-0,2	-0,9	0,0
Bogotá D.C.	273.419	69.983	343.402	646.857	86.288	733.145	88,4	23,3	168,1	12,2	2,9	15,1
Cartagena	16.750	7.244	23.994	4.240	7.574	11.814	-82,3	4,6	-29,5	-0,8	0,1	-0,2
Magangué	102	-	102	1.558	0	1.558	1427,5	*	1427,5	0,1	0,0	0,0
Tunja	7.506	3.454	10.960	26.473	8.200	34.673	141,5	137,4	361,9	0,6	0,9	0,9
Chiquinquirá	845	419	1.264	921	1.352	2.273	-27,1	222,7	169,0	0,0	0,2	0,0
Duitama	5.811	3.754	9.565	7.449	271	7.720	-22,1	-92,8	32,9	-0,1	-0,6	0,1
Sogamoso	7.696	-	7.696	36.611	4.297	40.908	375,7	*	431,5	1,2	0,8	1,1
Manizales	26.554	2.077	28.631	17.829	1.657	19.486	-37,7	-20,2	-26,6	-0,4	-0,1	-0,2
La Dorada	379	392	771	561	1.371	1.932	-27,2	106,6	261,7	-	0,1	0,0
Villa María	378	-	378	7.224	3.782	11.006	1811,1	*	2811,6	0,3	0,7	0,3
Florencia	1.072	4.330	5.402	5.057	704	5.761	-6,4	-83,7	437,4	-	-0,7	0,2
Popayán	6.408	4.064	10.472	8.140	2.702	10.842	-22,3	-33,5	69,2	-0,1	-0,2	0,1
Valledupar	8.529	5.609	14.138	4.150	1.284	5.434	-70,6	-77,1	-36,3	-0,4	-0,8	-0,1
Montería	12.471	5.588	18.059	5.380	26.333	31.713	-70,2	371,2	154,3	-0,5	3,7	0,6
Chía	15.666	4.656	20.322	5.109	435	5.544	-74,9	-90,7	-64,6	-0,6	-0,8	-0,3
Facatativá	1.325	-	1.325	3.023	1.710	4.733	128,2	*	257,2	0,1	0,3	0,1
Fusagasugá	10.593	2.308	12.901	7.385	1.222	8.607	-42,8	-47,1	-18,7	-0,2	-0,2	-0,1
Girardot	5.745	491	6.236	7.313	0	7.313	17,3	-100,0	27,3	-	-0,1	0,1
Soacha	3.054	984	4.038	8.686	163	8.849	115,1	-83,4	189,8	0,2	-0,1	0,2
Zipaquirá	2.594	459	3.053	2.398	2.044	4.442	-21,5	345,3	71,2	-	0,3	0,1
Quibdo	565	116	681	1.145	0	1.145	68,1	-100,0	102,7	-	0,0	0,0
Neiva	3.035	7.387	10.422	9.734	3.964	13.698	-6,6	-46,3	351,3	-	-0,6	0,3
Garzón	111	71	182	412	2.577	2.989	126,4	3529,6	2592,8	-	0,5	0,1
Pitalito	2.159	79	2.238	29.670	1.085	30.755	1225,7	1273,4	1324,5	1,1	0,2	0,9
Riohacha	991	400	1.391	840	363	1.203	-39,6	-9,3	21,4	-	0,0	0,0
Santa Marta	18.476	10.767	29.243	25.602	3.831	29.433	-12,5	-64,4	59,3	-0,1	-1,3	0,4
Villavicencio	16.008	8.310	24.318	38.505	1.088	39.593	58,3	-86,9	147,3	0,6	-1,3	0,8
Pasto	15.017	10.917	25.934	19.213	1.881	21.094	-25,9	-82,8	40,5	-0,3	-1,6	0,2
Ipiales	515	91	606	973	453	1.426	60,6	397,8	176,9	-	0,1	0,0
Cúcuta	5.258	2.583	7.841	19.726	2.477	22.203	151,6	-4,1	322,3	0,5	0,0	0,6
El Zulia	436	-	436	-	-	-	-100,0	*	-100,0	-	0,0	0,0
Los Patios	14.355	-13.530	825	5.096	901	5.997	517,7	-106,7	-58,2	0,2	2,6	-0,3
Ocaña	667	14.231	14.898	924	111	1.035	-93,8	-99,2	55,2	-0,6	-2,5	0,0
Villa del Rosario	2.952	-	2.952	538	-	538	-81,8	*	-81,8	-0,1	0,0	-0,1
Armenia	3.339	857	4.196	29.282	1.741	31.023	597,9	103,2	829,1	1,0	0,2	0,9
Calarcá	1.449	431	1.880	1.006	1.560	2.566	-46,5	261,9	77,1	0,0	0,2	0,0
Pereira	70.152	4.600	74.752	50.307	-	50.307	-32,7	-100,0	-28,3	-1,0	-0,8	-0,7
Dos Quebradas	5.970	783	6.753	9.589	42	9.631	42,0	-94,6	61,3	0,1	-0,1	0,1
Santa Rosa de Ca	63	1.465	1.528	712	-	712	-53,4	-100,0	1030,2	-	-0,3	0,0
Bucaramanga	8134	3.825	11.959	56.735	8.490	65.225	374,4	122,0	701,9	1,8	0,8	1,9
Barrancabermeja	6.187	20.154	26.341	8.906	4.980	13.886	-66,2	-75,3	124,4	-0,7	-2,7	0,3
Floridablanca	1.880	998	2.878	2.927	67	2.994	1,7	-93,3	59,3	-	-0,2	0,0
Girón	3.683	1.215	4.898	8.647	3.639	12.286	76,5	199,5	233,6	0,2	0,4	0,3
Piedecuesta	3.581	10.320	13.901	2.551	181	2.732	-81,6	-98,2	-23,7	-0,5	-1,8	0,0
San Gil	2.050	92	2.142	3.682	192	3.874	71,9	108,7	89,0	0,1	0,0	0,1
Socorro	2.421	48	2.469	3.892	2.199	6.091	57,6	4481,3	151,6	0,1	0,4	0,1
Sincelejo	1.233	7.113	8.346	7.865	4.727	12.592	-5,8	-33,5	921,2	-	-0,4	0,4
Ibagué	31.931	8.864	40.795	57.887	9.729	67.616	41,9	9,8	111,8	0,7	0,2	1,2
Espinal	2.367	42	2.409	1.153	-	1.153	-52,1	-100,0	-51,3	-0,1	0,0	0,0
Honda	-	-	-	515	-	515	*	*	*	-	0,0	0,0
Libano	119	-	119	1.756	183	1.939	1375,6	*	1529,4	0,1	0,0	0,1
Cali	58.395	30.046	88.441	334.032	7.620	341.652	277,7	-74,6	485,1	9,9	-4,0	9,3
Buenaventura	181	178	359	2.839	123	2.962	725,1	-169,1	1468,5	0,1	-0,1	0,1
Buga	5.303	2.587	7.890	3.370	425	3.795	-57,3	-83,6	-28,4	-0,2	-0,4	0,0
Cartago	12.588	1.026	13.614	6.951	1.202	8.153	-48,9	17,2	-35,2	-0,3	0,0	-0,1
Jamundí	3.214	276	3.490	1.838	0	1.838	-47,3	-100,0	-42,8	-0,1	0,0	0,0
Palмира	78.217	6.314	84.531	3.864	4.898	8.762	-95,4	-22,4	-88,8	-3,2	-0,3	-2,3
Tuluá	4.950	524	5.474	8.938	132	9.070	63,3	-74,8	83,2	0,1	-0,1	0,1
Yumbo	4.568	5.832	10.400	6.045	624	6.669	-41,9	-89,3	46,0	-0,2	-0,9	0,1
Arauca	108	442	550	730	204	934	32,7	-53,8	764,8	-	0,0	0,0
Yopal	5.529	1.596	7.125	2.515	367	2.882	-64,7	-77,0	-47,9	-0,2	-0,2	-0,1
Total	969.588	338.410	1.307.998	1.851.638	326.202	2.177.840	41,6	-3,7	124,6	21,8	-2,2	39,6

FUENTE: DANE

- Sin Movimiento

* Cálculo Matemático Indeterminado

NOTA: La diferencia en la suma de las variables, obedece al sistema de aproximación en el nivel de dígitos trabajados