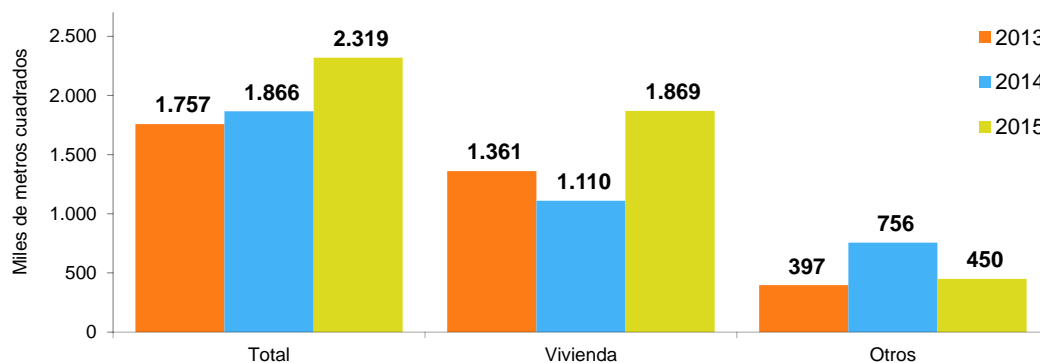


Licencias de Construcción – ELIC

Junio 2015

**Área aprobada según licencias de construcción
88 municipios
Junio (2013-2015)**



- Introducción
- Resultados generales
- Departamentos y Bogotá D.C.
- Resultados por destino
- Resultados por estrato
- Resultados para vivienda



GP 011-1



SC 1081-1



CO-SC 1081-1

Director
Mauricio Perfetti del Corral

Subdirector (e)
Carlos Felipe Prada Lombo

**Director de Metodología y
Producción Estadística**
Eduardo Efraín Freire Delgado

RESUMEN

En junio del año 2015 se licenciaron 2.318.565 m² para construcción, 452.882 m² más que en el mismo mes del año anterior (1.865.683 m²), lo que significó un aumento de 24,3%. Este resultado está explicado por el incremento de 68,4% en el área aprobada para vivienda. En contraste, el área aprobada para los destinos no habitacionales disminuyó 40,5%.

El área aprobada para vivienda de interés social aumentó 298,5%, al pasar de 134.556 m² en junio de 2014 a 536.157 m² en junio de 2015. Asimismo, el área aprobada para vivienda diferente de interés social aumentó 36,6%, respecto al mismo mes del año anterior.

El número de soluciones de vivienda aprobadas presentó un incremento de 80,2%. La vivienda de interés social registró un aumento de 217,3% al pasar de 2.810 soluciones en junio de 2014 a 8.915 en el período de referencia. Asimismo, las soluciones de vivienda diferente de interés social aumentaron 33,5%.

Año corrido: en lo corrido del año a junio de 2015 se aprobaron 12.317.336 m² para edificación, lo que representó una disminución de 4,8% respecto al mismo período de 2014.

En la ciudad de Bogotá y los departamentos de Cundinamarca y Antioquia se concentró el 46,4% del área aprobada durante lo corrido del año a junio de 2015.

Doce meses: durante los últimos doce meses a junio de 2015 se aprobaron 24.566.848 m², lo que representó una disminución de 3,0%, respecto al año precedente.

El área aprobada para vivienda durante los últimos doce meses registró un aumento de 2,6%. Por tipo de solución, el licenciamiento de vivienda diferente de interés social aumentó 4,6%, mientras que el área de vivienda de interés social disminuyó 1,9%.

INTRODUCCIÓN

Las licencias de construcción forman parte de un conjunto de instrumentos de control administrativo público, cuyo propósito es controlar coordinadamente el crecimiento y desarrollo de las ciudades, municipios o territorios, así como propender por el mantenimiento de las normas adoptadas en materia de la estructura de una construcción, las áreas de reserva, de embellecimiento y la construcción de vías.

Desde 1948, la investigación de Estadísticas de Edificación Licencias de Construcción ELIC ha indagado sobre la información consignada en las licencias de construcción (nuevas y ampliaciones) aprobadas para conocer sobre el sector edificador en el país. Debido al carácter de autorización previa que tienen las licencias de construcción, la investigación ha buscado determinar el potencial de la actividad edificadora del país y su alcance ha estado limitado a la construcción formal.

Las estadísticas hacen referencia al área a construir (en metros cuadrados) aprobada bajo licencia de construcción y para vivienda se incluyen también las unidades de vivienda aprobadas (casas o apartamentos). La información se recolecta mensualmente en las Curadurías Urbanas o en las entidades encargadas de estudiar, tramitar y expedir las licencias de construcción en cada municipio que hace parte de la cobertura geográfica de la operación estadística.

Desde la publicación de mayo de 2013 y con información desde enero de 2009, la cobertura geográfica está conformada por 88 municipios del territorio nacional.

1. RESULTADOS GENERALES

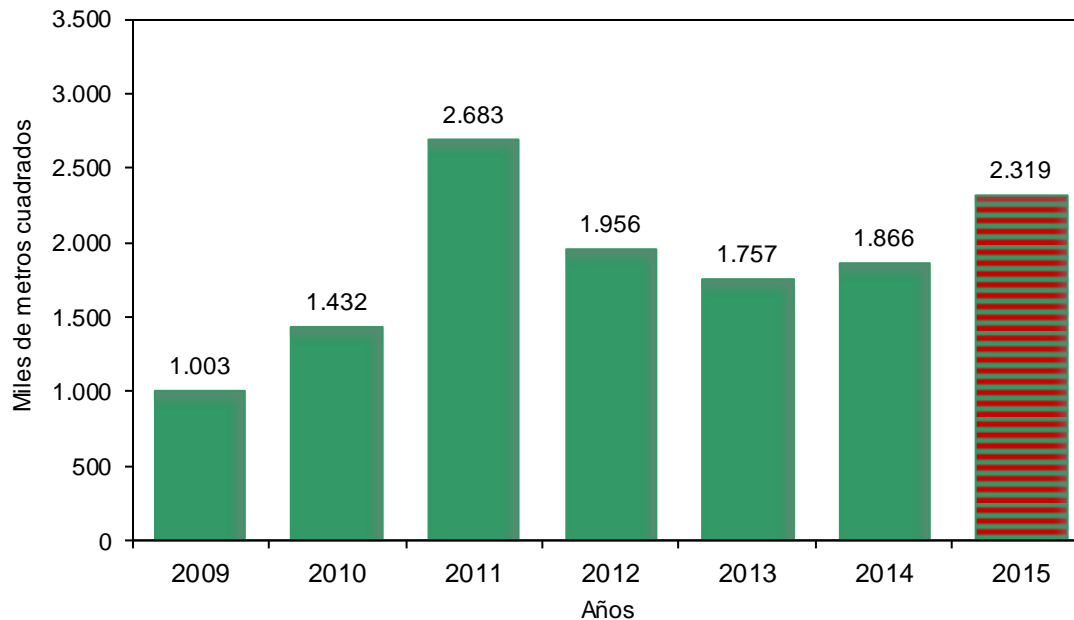
1.1. ANUAL

En junio de 2015 se licenciaron 2.318.565 m² para construcción, 452.882 m² más que en el mismo mes del año anterior (1.865.683 m²), lo que significó un aumento de 24,3% en el área licenciada.

Este resultado está explicado por el incremento de 68,4% en el área aprobada para vivienda. En contraste, el área aprobada para los destinos no habitacionales disminuyó 40,5% (gráficos 1, 2 y anexo A1).

Gráfico 1

Área total aprobada, según licencias de construcción
88 municipios
Junio (2009 - 2015)

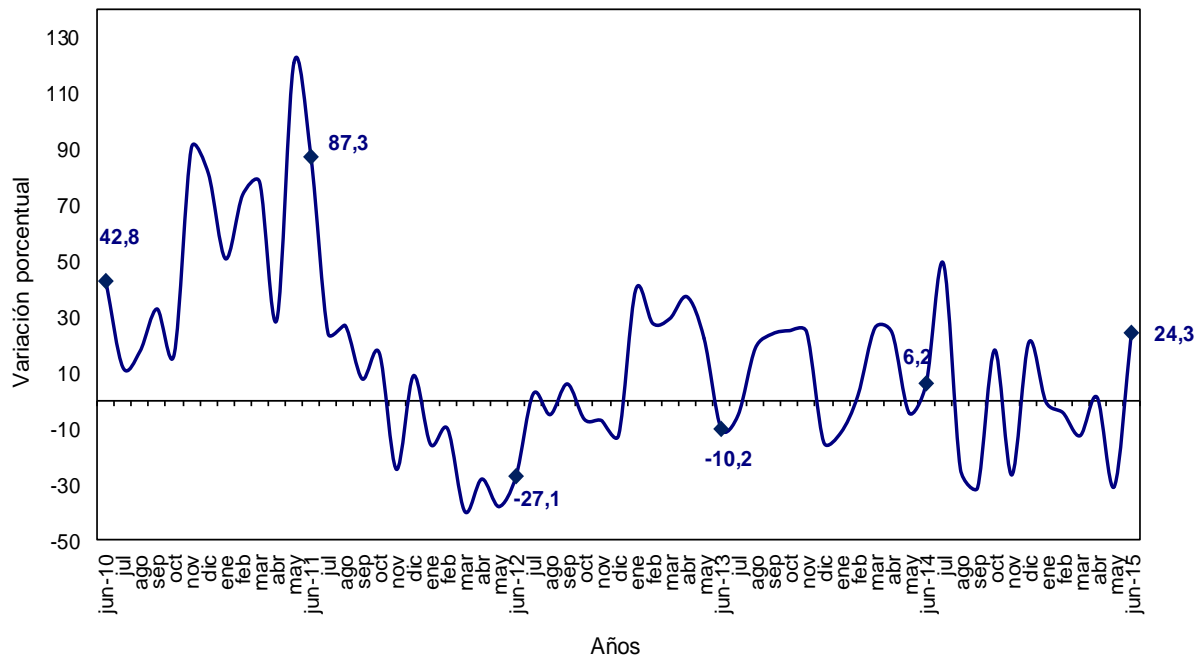


Fuente: DANE – Estadísticas de Edificación Licencias de Construcción

NOTA: La diferencia en la suma de las variables, obedece al sistema de aproximación en el nivel de dígitos trabajados

Gráfico 2

Variación anual, del área aprobada
88 municipios
Junio (2010 - 2015)



Fuente: DANE – Estadísticas de Edificación Licencias de Construcción

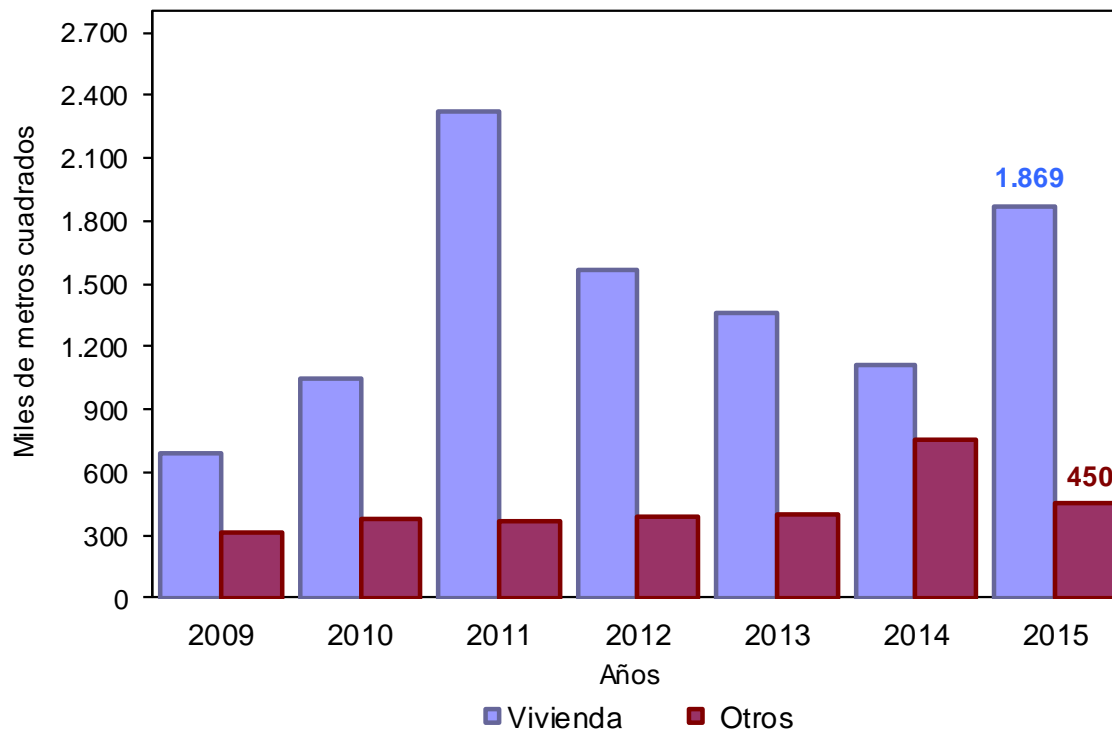
NOTA: La diferencia en la suma de las variables, obedece al sistema de aproximación en el nivel de dígitos trabajados

En junio de 2015 se aprobaron 1.868.986 m² para vivienda, lo que representó un aumento de 758.903 m² respecto al mismo mes de 2014.

Por su parte, se aprobaron 449.579 m² para la construcción de destinos no habitacionales, lo que significó una reducción de 306.021 m² respecto a junio del año anterior (gráfico 3 y anexo A1).

Gráfico 3

Área aprobada para vivienda y otros destinos, según licencias de construcción
88 municipios
Junio (2009 - 2015)



Fuente: DANE – Estadísticas de Edificación Licencias de Construcción

NOTA: La diferencia en la suma de las variables, obedece al sistema de aproximación en el nivel de dígitos trabajados

1.2. AÑO CORRIDO A JUNIO

Durante lo corrido del año a junio de 2015 se acumuló un área aprobada de 12.317.336 m² para edificaciones, lo que representó una reducción de 4,8% frente al mismo período de 2014.

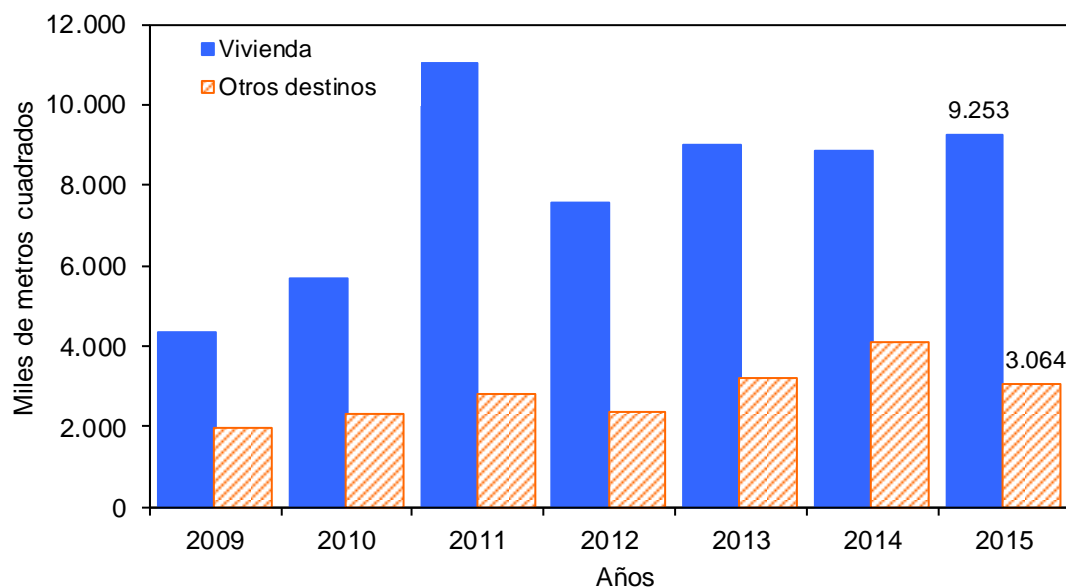
De este metraje, 9.253.432 m² (75,1%) correspondió a vivienda y 3.063.904 m² (24,9%) a otros destinos (gráfico 4 y anexo A1).

Gráfico 4

Acumulado año corrido del área aprobada para vivienda y otros destinos

88 municipios

Enero - junio (2009 - 2015)



Fuente: DANE – Estadísticas de Edificación Licencias de Construcción

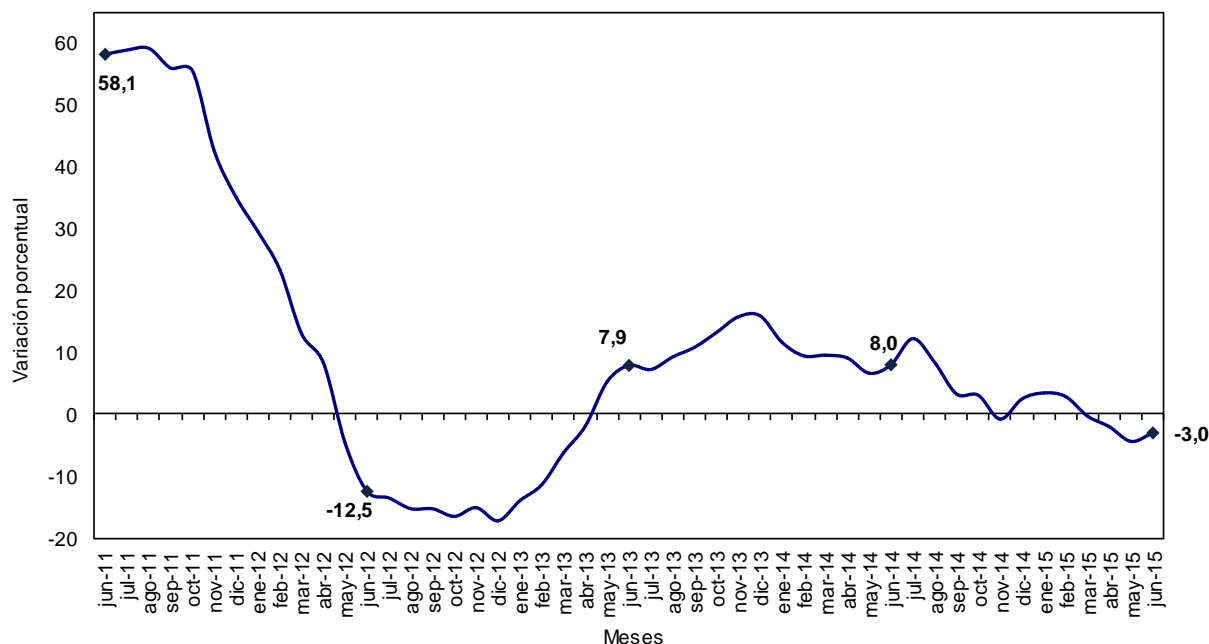
NOTA: La diferencia en la suma de las variables, obedece al sistema de aproximación en el nivel de dígitos trabajados

1.3. DOCE MESES A JUNIO

Durante los últimos doce meses a junio de 2015, el área aprobada presentó una reducción de 3,0%, al pasar de 25.337.698 m² licenciados durante los últimos doce meses a junio de 2014 a 24.566.848 m² entre julio de 2014 y junio de 2015 (gráfico 5 y anexo A1).

Gráfico 5

Variación doce meses del área aprobada
88 municipios
Junio 2011 - junio 2015



Fuente: DANE – Estadísticas de Edificación Licencias de Construcción

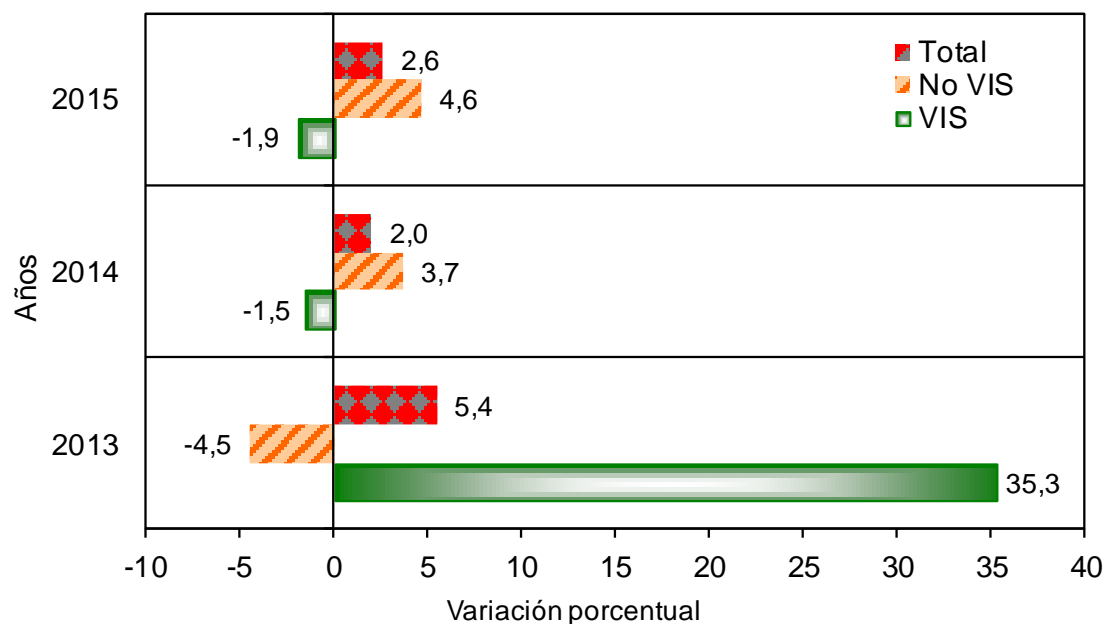
NOTA: La diferencia en la suma de las variables, obedece al sistema de aproximación en el nivel de dígitos trabajados

En el período de referencia, el área aprobada para vivienda aumentó 2,6%. Esta variación se explica por el incremento del área aprobada para vivienda diferente de interés social (4,6%), que contribuyó con 3,2 puntos porcentuales a la variación total.

Por otra parte, el área aprobada para vivienda de interés social disminuyó 1,9% y restó 0,6 puntos porcentuales (gráficos 6, 7 y anexo A17).

Gráfico 6

Variación doce meses del área total aprobada para vivienda y tipo de vivienda
88 municipios
Doce meses a junio (2013 - 2015)



Fuente: DANE – Estadísticas de Edificación Licencias de Construcción

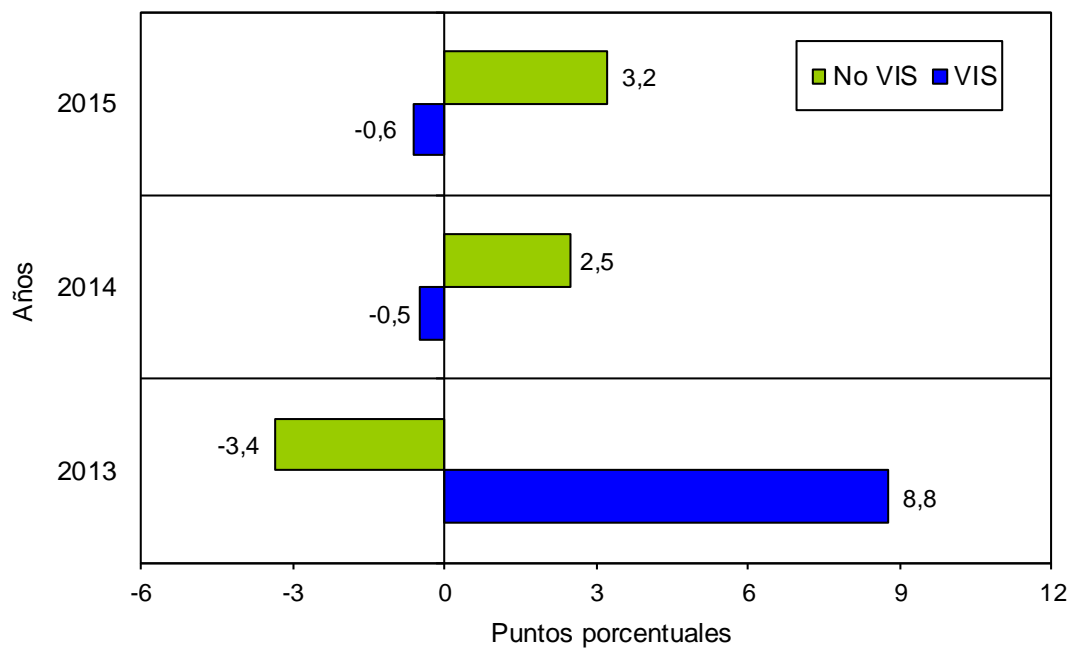
NOTA: La diferencia en la suma de las variables, obedece al sistema de aproximación en el nivel de dígitos trabajados

Gráfico 7

Contribución a la variación doce meses del área aprobada por tipo de vivienda

88 municipios

Doce meses a junio (2013 - 2015)



Fuente: DANE – Estadísticas de Edificación Licencias de Construcción

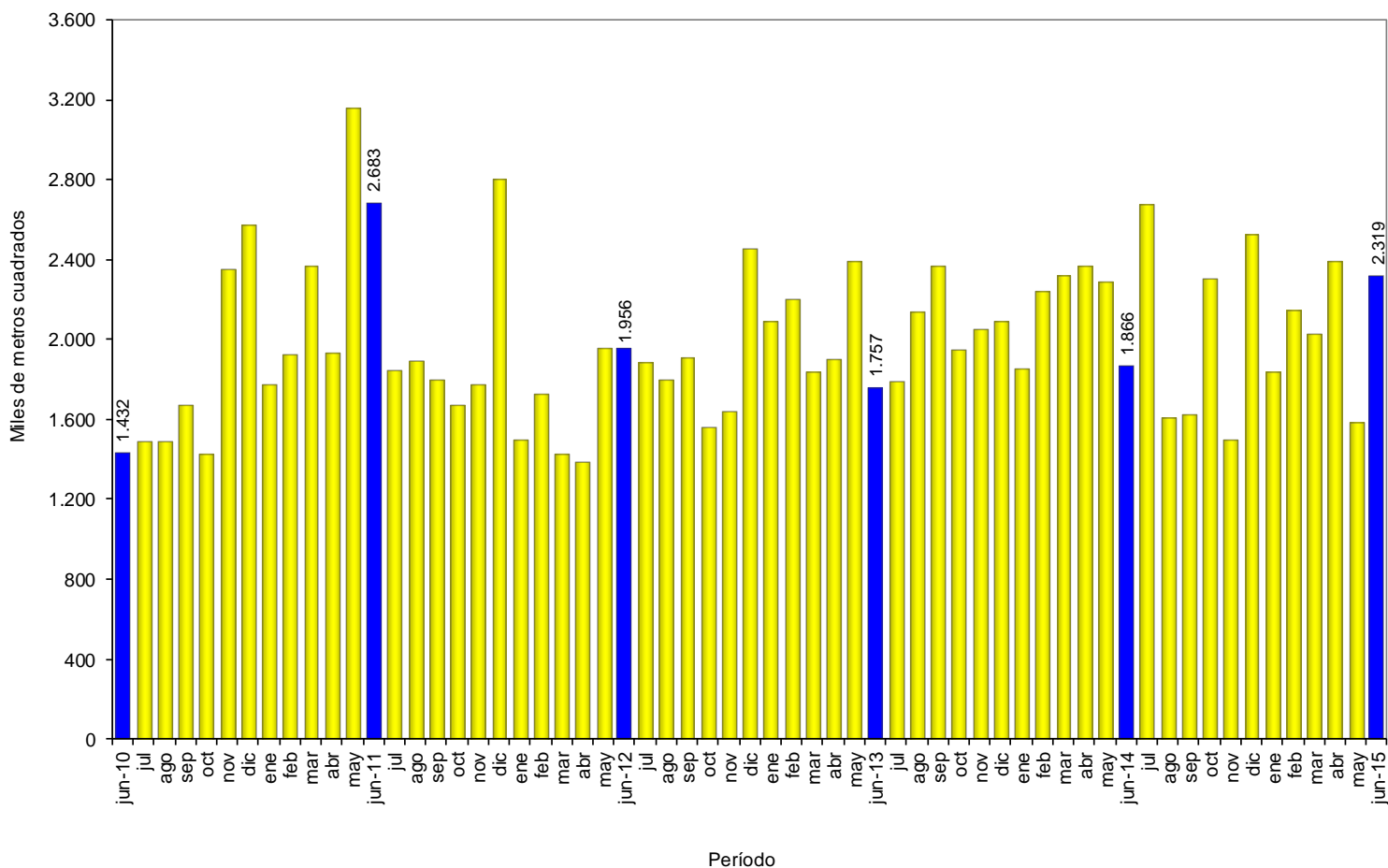
NOTA: La diferencia en la suma de las variables, obedece al sistema de aproximación en el nivel de dígitos trabajados

1.4. MENSUAL

El área aprobada durante el mes de junio de 2015 (2.318.565 m²) superó en 734.621 m² al área aprobada en mayo de 2015 (1.583.944 m²), lo que significó un aumento de 46,4% en el período de análisis (gráficos 8, 9 y anexo A1).

Gráfico 8

Área total aprobada, según licencias de construcción
88 municipios
Junio (2010 – 2015)

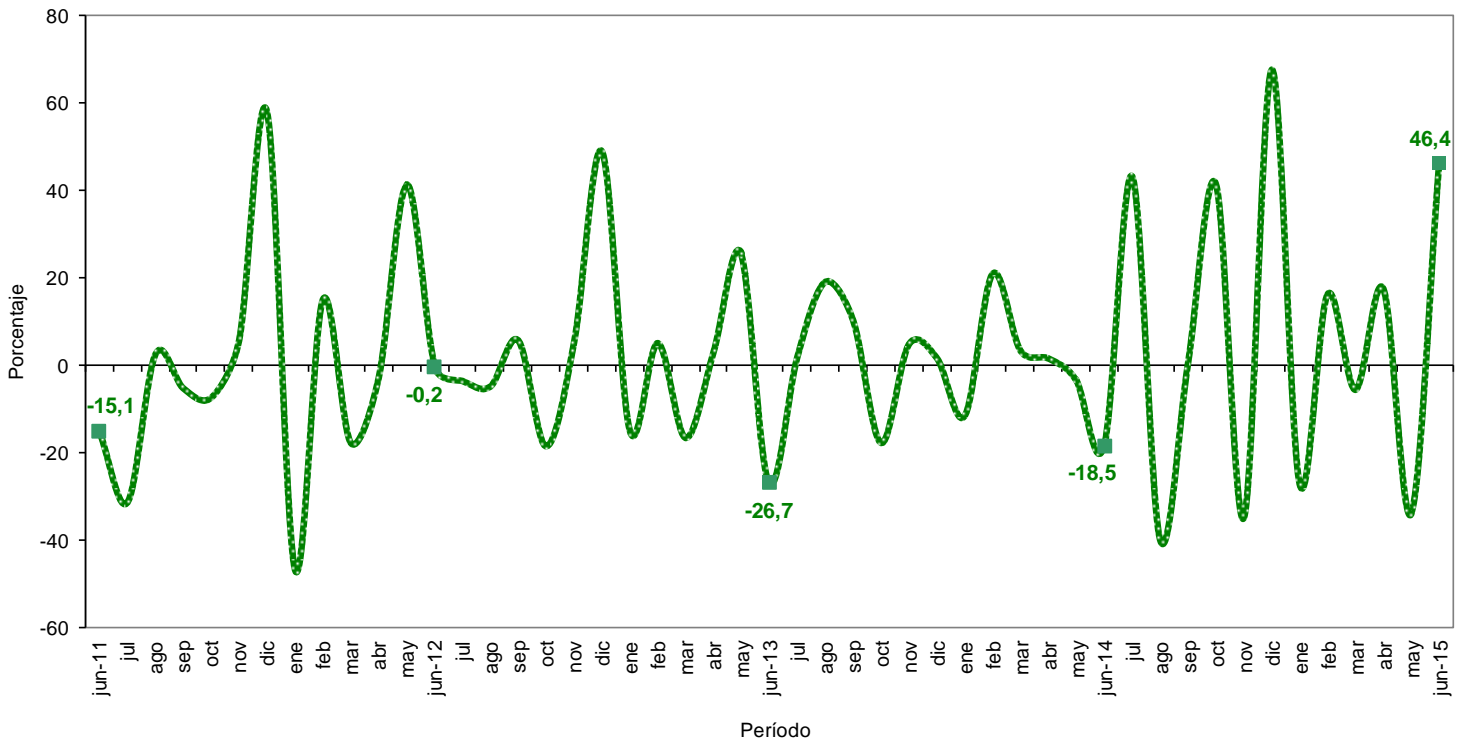


Fuente: DANE – Estadísticas de Edificación Licencias de Construcción

NOTA: La diferencia en la suma de las variables, obedece al sistema de aproximación en el nivel de dígitos trabajados

Gráfico 9

Variación mensual del área aprobada
88 municipios
Junio (2011 – 2015)



Fuente: DANE – Estadísticas de Edificación Licencias de Construcción

NOTA: La diferencia en la suma de las variables, obedece al sistema de aproximación en el nivel de dígitos trabajados

2. RESULTADOS POR DEPARTAMENTOS¹ Y BOGOTÁ D.C

2.1. ANUAL

El aumento de 24,3% en el área total aprobada bajo licencias en junio de 2015 obedeció principalmente a la variación del área licenciada en el departamento de Cundinamarca que aportó 10,1 puntos porcentuales a la variación.

Por otra parte, la ciudad de Bogotá restó 16,6 puntos porcentuales a dicha variación (cuadro 1 y anexo A7).

Cuadro 1

Contribución a la variación anual del área aprobada según departamentos y Bogotá D.C.

88 municipios

Junio de 2015

Departamento	Área (m ²)		Contribución %
	2014	2015 (participación)	
Cundinamarca	149.841	337.415	14,6%
Santander	35.049	210.839	9,1%
Antioquia	355.131	489.940	21,1%
Nariño	11.935	97.655	4,2%
Valle del Cauca	89.547	173.020	7,5%
Cauca	25.966	86.977	3,8%
Magdalena	2.896	61.520	2,7%
Quindío	4.890	57.014	2,5%
Meta	16.271	67.363	2,9%
Atlántico	118.896	166.070	7,2%
Risaralda	38.413	56.093	2,4%
Norte de Stder	15.267	24.941	1,1%
Huila	23.389	30.413	1,3%
Tolima	33.313	35.697	1,5%
Córdoba	17.355	18.456	0,8%
Sucre	7.161	7.750	0,3%
Chocó	1.278	1.288	0,1%
Arauca	3.926	3.319	0,1%
La Guajira	3.347	727	0,0%
Caquetá	16.110	9.340	0,4%
Cesar	32.312	17.961	0,8%
Boyacá	63.435	38.759	1,7%
Casanare	50.596	7.861	0,3%
Bolívar	76.291	30.454	1,3%
Caldas	104.932	28.748	1,2%
Bogotá D.C.	568.136	258.945	11,2%
Total	1.865.683	2.318.565	24,3

Fuente: DANE – Estadísticas de Edificación Licencias de Construcción

¹ La información a nivel de departamento corresponde a los municipios que hacen parte de la cobertura. Para conocer los municipios de cobertura remítase a la ficha metodológica.

NOTA: La diferencia en la suma de las variables, obedece al sistema de aproximación en el nivel de dígitos trabajados

2.2. AÑO CORRIDO A JUNIO

En lo corrido del año hasta junio de 2015, el 46,4% del área total aprobada (12.317.336 m²) se concentró en la ciudad de Bogotá (16,1%) y los departamentos de Cundinamarca (15,5%) y Antioquia (14,8%).

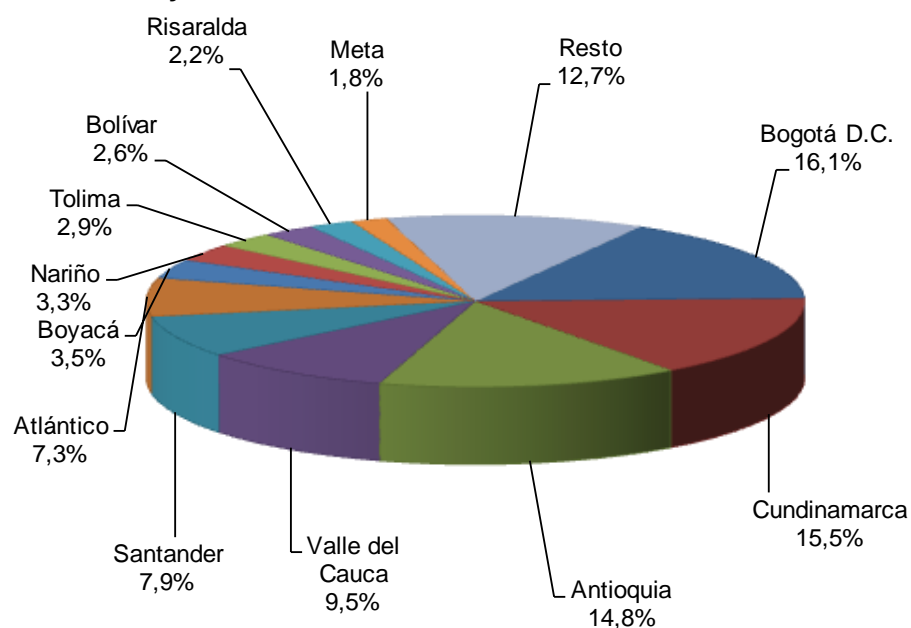
En los departamentos de Valle del Cauca, Santander, Atlántico y Boyacá se aprobó el 28,2% del total del área licenciada, mientras que los demás departamentos participaron con 25,5% del área total licenciada en el período de referencia (gráfico 10 y anexo A8).

Gráfico 10

Distribución del área aprobada en el año corrido según departamentos y Bogotá D.C.

88 municipios

Año corrido a junio de 2015



Fuente: DANE – Estadísticas de Edificación Licencias de Construcción

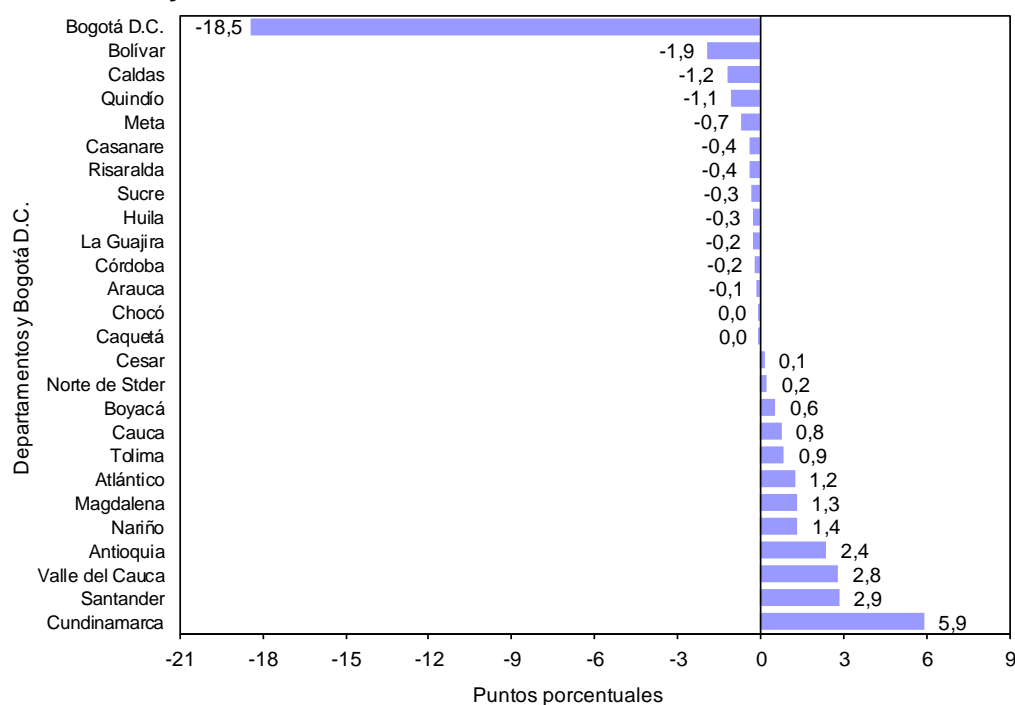
Nota: resto incluye a los 14 departamentos con menor participación.

NOTA: La diferencia en la suma de las variables, obedece al sistema de aproximación en el nivel de dígitos trabajados

Entre enero y junio de 2015, la ciudad de Bogotá registró la mayor contribución negativa a la variación del área aprobada, al restar 18,5 puntos porcentuales. Por otra parte, el departamento de Cundinamarca sumó 5,9 puntos porcentuales a la variación año corrido (gráfico 11 y anexo A9).

Gráfico 11

Contribución a la variación año corrido del área aprobada
88 municipios (según departamentos y Bogotá D.C.)
Año corrido a junio de 2015



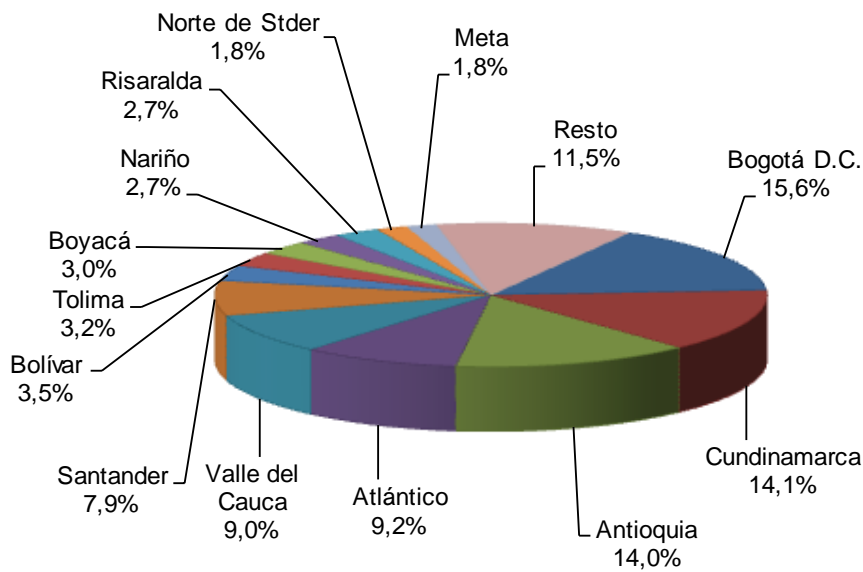
Fuente: DANE – Estadísticas de Edificación Licencias de Construcción

2.3. DOCE MESES A JUNIO

Durante los últimos doce meses a junio de 2015, el 43,7% del área total aprobada (24.566.848 m²) se distribuyó en la ciudad de Bogotá (15,6%) y en los departamentos de Cundinamarca (14,1%) y Antioquia (14,0%) (gráfico 12 y anexo A10).

Gráfico 12

Distribución del área aprobada según departamentos y Bogotá D.C.
88 municipios
Doce meses a junio de 2015



Fuente: DANE – Estadísticas de Edificación Licencias de Construcción
Nota: resto incluye a los 13 departamentos con menor participación.

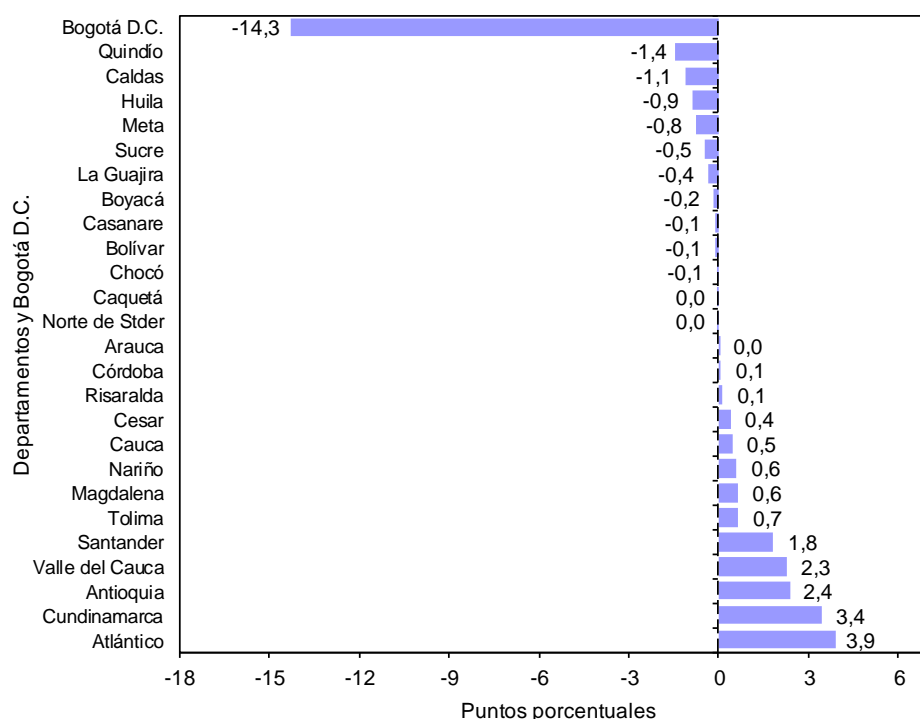
La variación doce meses del área aprobada (-3,0%) se explica principalmente por el resultado de la ciudad de Bogotá que restó 14,3 puntos porcentuales. Por otra parte, los departamentos de Atlántico y Cundinamarca sumaron, en conjunto, 7,3 puntos porcentuales a la variación doce meses (gráfico 13 y anexo A11).

Gráfico 13

Contribución a la variación del área aprobada según departamentos y Bogotá D.C.

88 municipios

Doce meses a junio 2015



Fuente: DANE – Estadísticas de Edificación Licencias de Construcción

NOTA: La diferencia en la suma de las variables, obedece al sistema de aproximación en el nivel de dígitos trabajados

2.4. MENSUAL

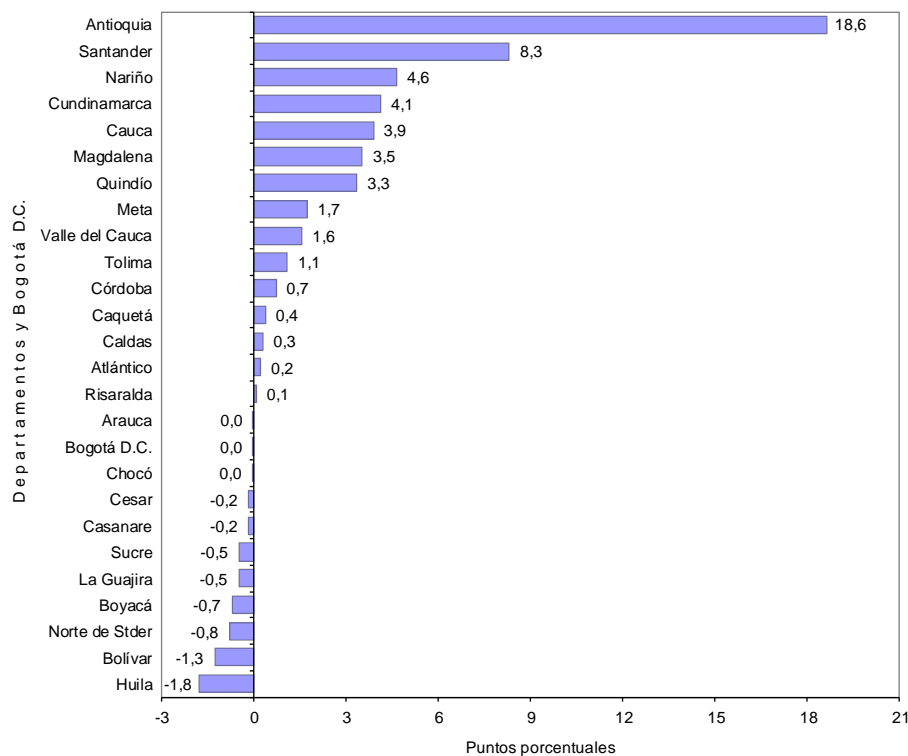
La variación mensual del área licenciada en el mes de junio de 2015 (46,4%) obedeció principalmente al aumento del área aprobada en el departamento de Antioquia que contribuyó con 18,6 puntos porcentuales a la variación.

Por otra parte, la variación del área aprobada en los departamentos de Huila y Bolívar restaron 1,8 y 1,3 puntos porcentuales, respectivamente, a la variación mensual (gráfico 14 y anexo A3).

Gráfico 14

Contribución a la variación mensual del área total aprobada
88 municipios (según departamentos y Bogotá D.C.)

Junio de 2015



Fuente: DANE – Estadísticas de Edificación Licencias de Construcción

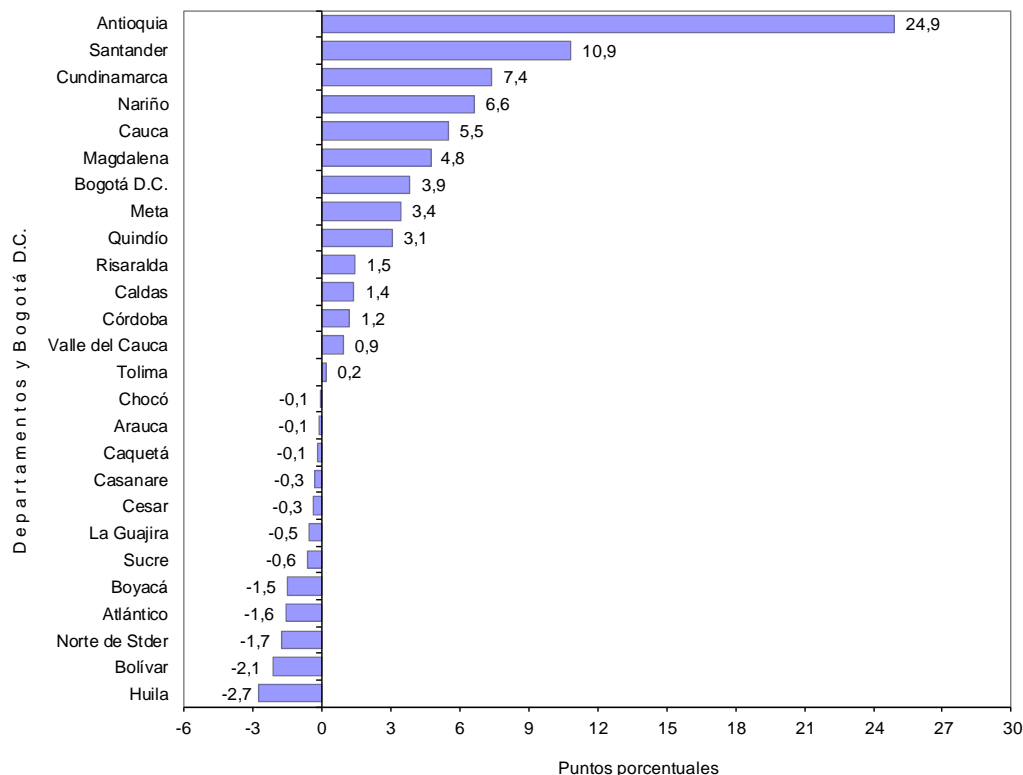
NOTA: La diferencia en la suma de las variables, obedece al sistema de aproximación en el nivel de dígitos trabajados

Para vivienda, el aumento de 64,1% en el área aprobada durante el período de análisis obedeció principalmente al incremento registrado en el departamento de Antioquia que aportó 24,9 puntos porcentuales a la variación. Le siguió el aumento registrado en el área aprobada para vivienda en el departamento de Santander que sumó 10,9 puntos porcentuales a dicha variación.

Por otra parte, los departamentos de Huila y Bolívar restaron, en conjunto, 4,8 puntos porcentuales a la variación del período (gráfico 15 y anexo A3).

Gráfico 15

Contribución a la variación mensual del área aprobada para vivienda
88 municipios (según departamentos y Bogotá D.C.)
Junio de 2015



Fuente: DANE – Estadísticas de Edificación Licencias de Construcción

NOTA: La diferencia en la suma de las variables, obedece al sistema de aproximación en el nivel de dígitos trabajados

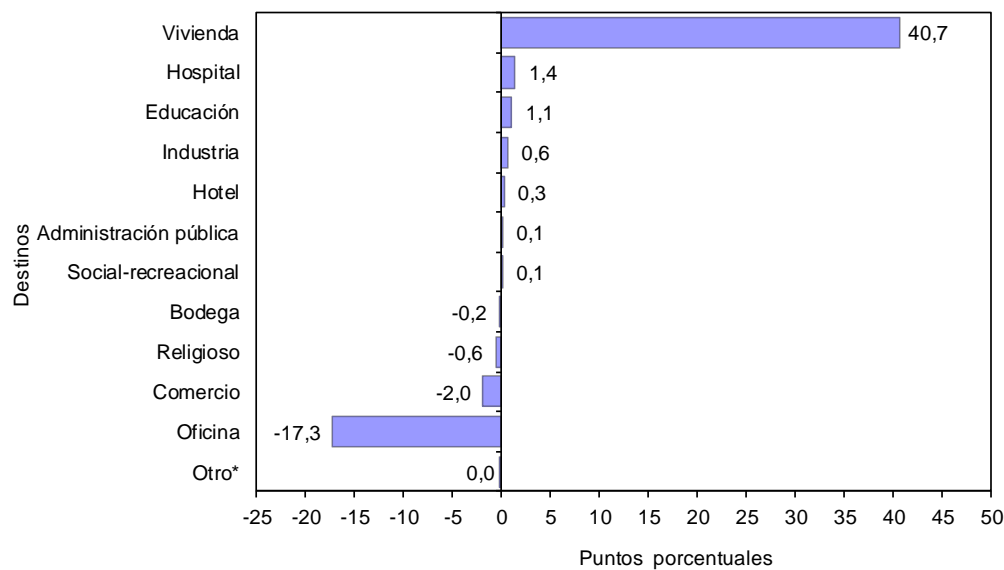
3. RESULTADOS POR DESTINOS

3.1. ANUAL

La variación anual del área aprobada se explica fundamentalmente por el destino vivienda, que presentó un aumento de 68,4% y sumó 40,7 puntos porcentuales a la variación del período. El área aprobada para este destino pasó de 1.110.083 m² en junio de 2014 a 1.868.986 m² en el período de referencia (gráfico 16, cuadro 2, anexo A13).

Gráfico 16

Contribución a la variación anual del área aprobada, según destinos
88 municipios
Junio de 2015



Fuente: DANE – Estadísticas de Edificación Licencias de Construcción

* Otro incluye destinos no residenciales como parqueaderos y caballerizas.

Por otra parte, el área aprobada para el destino oficina disminuyó 84,2% y restó 17,3 puntos porcentuales a la variación (gráfico 16, cuadro 2 y anexo A13).

Cuadro 2

Variación anual y contribución a la variación del área aprobada, según destinos
88 municipios
Junio 2014 - junio de 2015

Destinos	Metros cuadrados		Variación anual	Contribución a la variación
	2014	2015		
Vivienda	1.110.083	1.868.986	68,4	40,7
Industria	32.982	44.836	35,9	0,6
Oficina	382.714	60.629	-84,2	-17,3
Bodega	80.355	77.327	-3,8	-0,2
Comercio	193.009	156.032	-19,2	-2,0
Hotel	18.530	23.492	26,8	0,3
Educación	19.253	39.019	102,7	1,1
Hospital	5.253	31.386	497,5	1,4
Administración pública	1.563	3.720	138,0	0,1
Religioso	12.086	1.519	-87,4	-0,6
Social-recreacional	8.772	10.900	24,3	0,1
Otro*	1.083	719	-33,6	0,0
Total	1.865.683	2.318.565	24,3	24,3

Fuente: DANE – Estadísticas de Edificación Licencias de Construcción

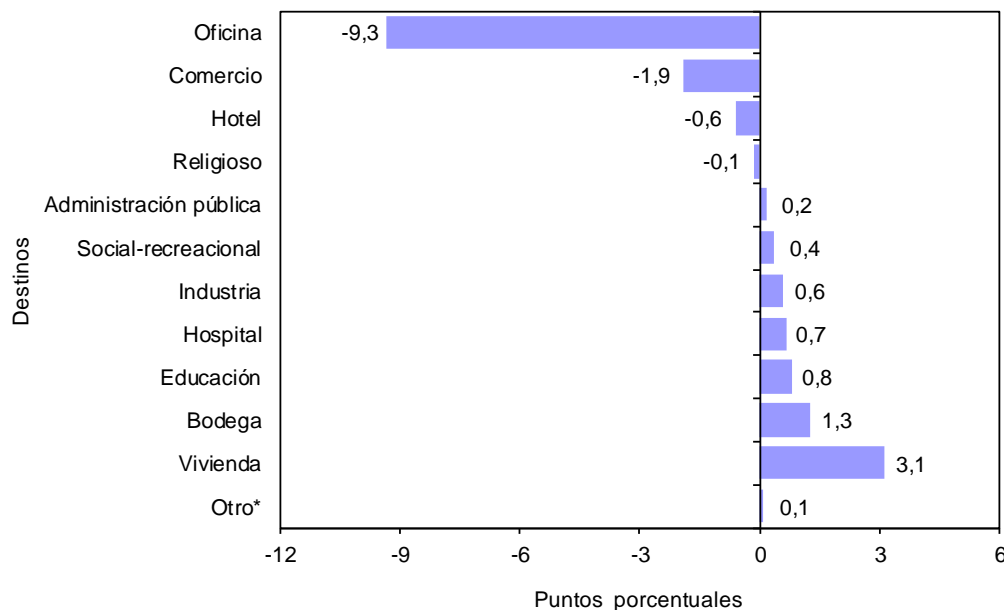
* Otro incluye destinos no residenciales como parqueaderos y caballerizas.

3.2. AÑO CORRIDO A JUNIO

La variación en el área aprobada del destino oficina restó 9,3 puntos porcentuales a la variación del año corrido hasta junio de 2015. Para este destino, el área aprobada disminuyó 76,5%, al pasar de 1.578.788 m² en lo corrido del año hasta junio de 2014 a 370.226 m² entre enero y junio del año 2015 (gráfico 17, cuadro 3, anexo A14)

Gráfico 17

Contribución a la variación acumulada año corrido del área aprobada, según destinos
88 municipios
Enero – junio de 2015



Fuente: DANE – Estadísticas de Edificación Licencias de Construcción

* Otro incluye destinos no residenciales como parqueaderos y caballerizas.

Por otra parte, el área aprobada para el destino vivienda aumentó 4,6% y aportó 3,1 puntos porcentuales a la variación. El licenciamiento para este destino pasó de 8.849.533 m² en el año corrido a junio de 2014 a 9.253.432 m² en el mismo período del año 2015 (gráfico 17, cuadro 3 y anexo A14).

Cuadro 3

Variación año corrido y contribución a la variación del área aprobada, según destinos
88 municipios
Enero – junio (2014 – 2015)

Destinos	Enero - junio (metros cuadrados)		Variación año corrido	Contribución a la variación
	2014	2015		
Vivienda	8.849.533	9.253.432	4,6	3,1
Industria	176.598	253.431	43,5	0,6
Oficina	1.578.788	370.226	-76,5	-9,3
Bodega	270.766	435.044	60,7	1,3
Comercio	1.359.273	1.114.358	-18,0	-1,9
Hotel	226.077	148.410	-34,4	-0,6
Educación	214.217	320.339	49,5	0,8
Hospital	147.564	234.151	58,7	0,7
Administración pública	44.470	66.304	49,1	0,2
Religioso	37.021	19.239	-48,0	-0,1
Social-recreacional	36.857	84.656	129,7	0,4
Otro*	3.258	17.746	444,7	0,1
Total	12.944.422	12.317.336	-4,8	-4,8

Fuente: DANE – Estadísticas de Edificación Licencias de Construcción

* Otro incluye destinos no residenciales como parqueaderos y caballerizas.

3.3. DOCE MESES A JUNIO

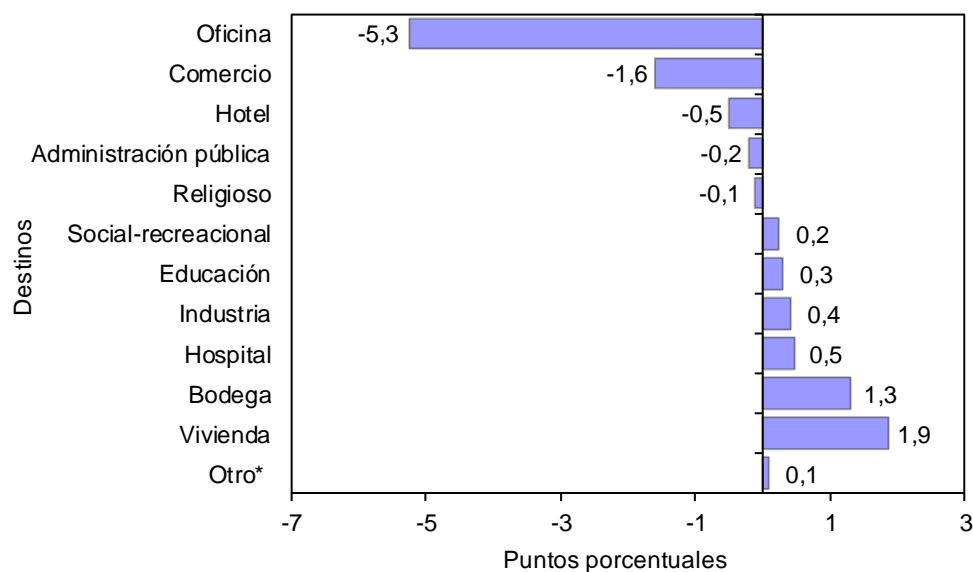
En los últimos doce meses hasta junio de 2015, el área aprobada presentó una disminución de 3,0%, frente a lo registrado en el mismo período del año precedente. Por destinos, la variación del área autorizada para oficina restó 5,3 puntos porcentuales. Para este destino se presentó una disminución del área aprobada de 64,7% al pasar de 2.058.315 m² en los últimos doce meses a junio de 2014 a 726.562 m² en el período de referencia (gráfico 18, cuadro 4 y anexo A15).

Gráfico 18

Contribución a la variación del área aprobada, según destinos

88 municipios

Doce meses a junio de 2015



Fuente: DANE – Estadísticas de Edificación Licencias de Construcción

* Otro incluye destinos no residenciales como parqueaderos y caballerizas.

Por otra parte, el área aprobada para los destinos vivienda y bodega aumentó 2,6% y 56,9%, respectivamente, aportando conjuntamente 3,2 puntos porcentuales a la variación doce meses. (gráfico 18, cuadro 4 y anexo A15).

Cuadro 4

Variación doce meses del área aprobada y contribución a la variación, según destinos
88 municipios
Doce meses a junio (2014 – 2015)

Destinos	Doce meses (metros cuadrados)		Variación doce meses	Contribución a la variación
	2014	2015		
Vivienda	18.040.750	18.510.970	2,6	1,9
Industria	526.984	628.618	19,3	0,4
Oficina	2.058.315	726.562	-64,7	-5,3
Bodega	586.991	920.789	56,9	1,3
Comercio	2.419.206	2.011.426	-16,9	-1,6
Hotel	451.827	326.660	-27,7	-0,5
Educación	538.140	611.702	13,7	0,3
Hospital	394.025	513.174	30,2	0,5
Administración pública	164.652	110.224	-33,1	-0,2
Religioso	66.876	37.852	-43,4	-0,1
Social-recreacional	85.668	144.688	68,9	0,2
Otro*	4.264	24.183	467,1	0,1
Total	25.337.698	24.566.848	-3,0	-3,0

Fuente: DANE – Estadísticas de Edificación Licencias de Construcción

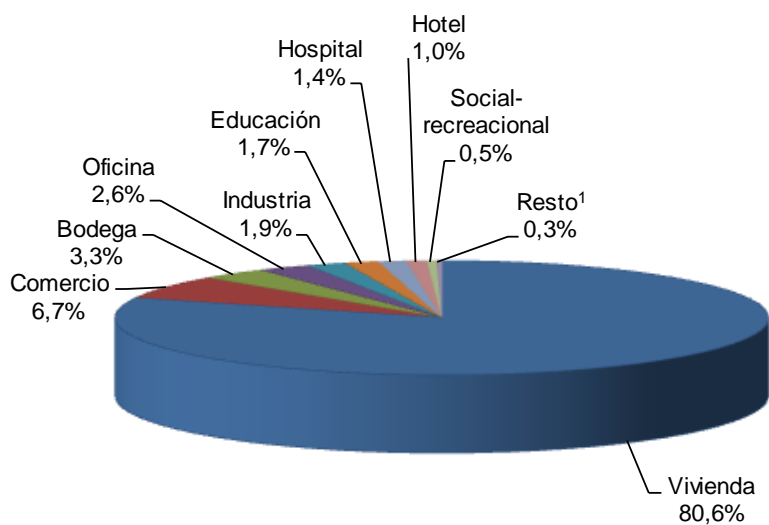
* Otro incluye destinos no residenciales como parqueaderos y caballerizas.

3.4. MENSUAL

Del total de metros cuadrados aprobados en junio de 2015, el 80,6% correspondió a vivienda mientras que los demás destinos registraron una participación de 19,4% (gráfico 19).

Gráfico 19

Distribución del área aprobada, según destinos
88 municipios
Junio de 2015



¹ Resto incluye los destinos administración pública, religioso y otros.
Fuente: DANE – Estadísticas de Edificación Licencias de Construcción

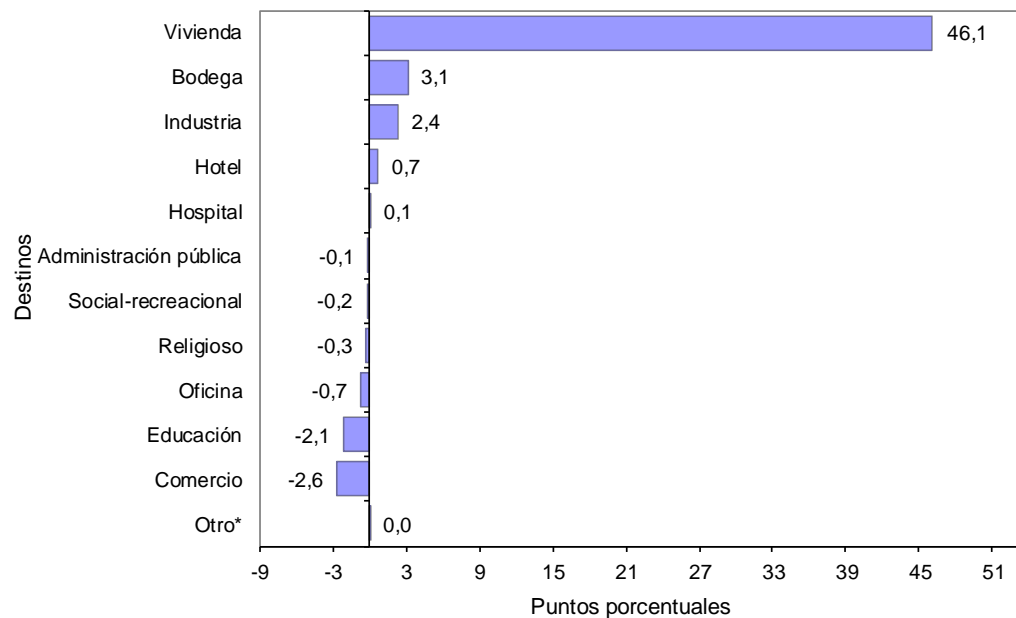
El principal aumento del área aprobada correspondió al destino vivienda, al sumar 46,1 puntos porcentuales a la variación total del período (46,4%). Por otra parte, los destinos comercio y educación restaron conjuntamente 4,7 puntos porcentuales a la variación mensual (gráfico 20 y anexo A12).

Gráfico 20

Contribución a la variación mensual del área aprobada, según destinos

88 municipios

Junio de 2015



Fuente: DANE – Estadísticas de Edificación Licencias de Construcción

NOTA: La diferencia en la suma de las variables, obedece al sistema de aproximación en el nivel de dígitos trabajados

4. RESULTADOS POR ESTRATOS PARA VIVIENDA

4.1. DISTRIBUCIÓN DEL ÁREA APROBADA

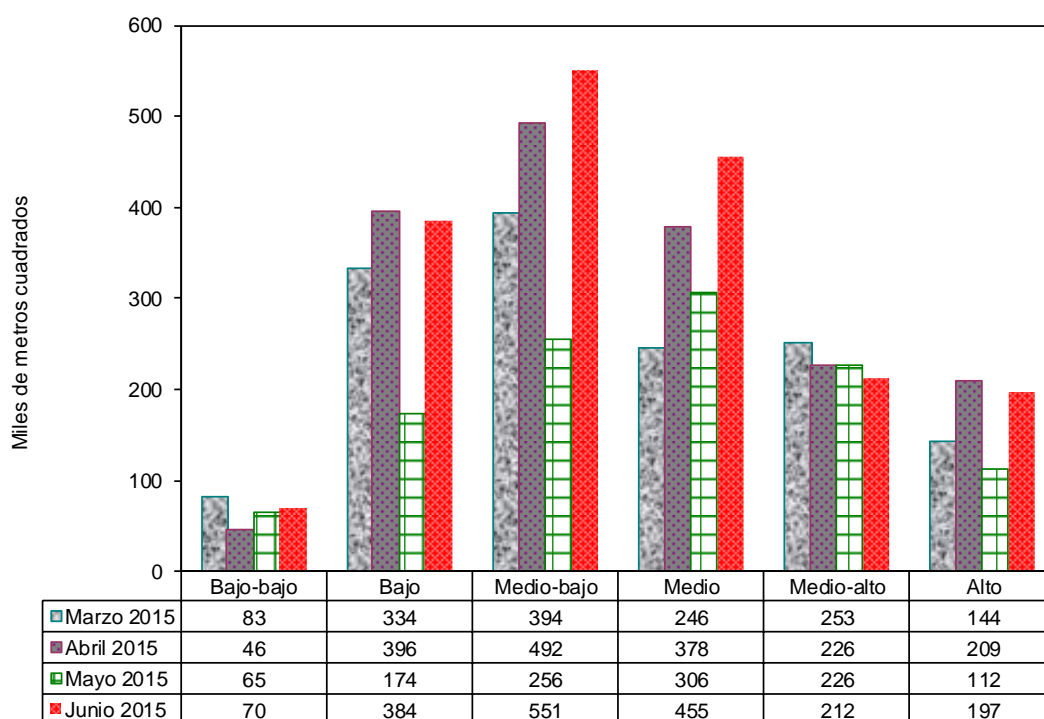
En junio de 2015 se licenciaron 1.868.986 m² para vivienda, de los cuales la mayor concentración se presentó en los estratos medio-bajo, medio y bajo. Para estos estratos, en conjunto se autorizaron 1.390.107 m², área que representó el 74,4% del total (gráfico 21, 22 y cuadro 5).

Gráfico 21

Área aprobada para vivienda por estrato socioeconómico

88 municipios

Marzo – junio de 2015



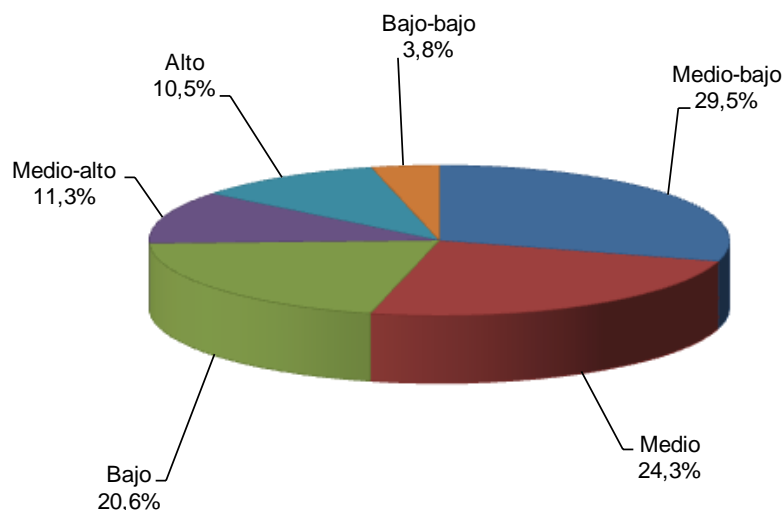
Estratos socioeconómicos

Fuente: DANE – Estadísticas de Edificación Licencias de Construcción

NOTA: La diferencia en la suma de las variables, obedece al sistema de aproximación en el nivel de dígitos trabajados

Gráfico 22

Distribución del área aprobada para vivienda por estrato socioeconómico
88 municipios
Junio de 2015



Fuente: DANE – Estadísticas de Edificación Licencias de Construcción

Cuadro 5

Área aprobada para vivienda por estrato socioeconómico
88 municipios
Junio de 2014 – junio de 2015

Período	Estratos socioeconómicos						Total
	Bajo- bajo	Bajo	Medio- bajo	Medio	Medio- alto	Alto	
Junio 2014	111.114	110.549	338.479	223.334	179.093	147.514	1.110.083
Julio 2014	215.435	337.317	540.710	300.587	261.376	375.953	2.031.378
Agosto 2014	32.176	350.108	344.887	196.646	127.244	137.713	1.188.774
Septiembre 2014	45.592	291.395	301.108	158.194	152.066	220.029	1.168.384
Octubre 2014	134.057	307.843	471.897	357.398	265.170	297.265	1.833.630
Noviembre 2014	63.970	503.460	288.755	172.154	73.467	61.597	1.163.403
Diciembre 2014	136.219	518.116	553.892	369.323	149.138	145.281	1.871.969
Enero 2015	64.248	358.020	460.961	194.065	175.982	165.773	1.419.049
Febrero 2015	38.925	424.169	535.282	323.900	186.446	116.251	1.624.973
Marzo 2015	82.994	334.465	394.180	246.163	253.006	144.307	1.455.115
Abril 2015	46.254	395.636	492.017	378.144	225.604	208.551	1.746.206
Mayo 2015	65.188	173.921	255.613	306.154	226.119	112.108	1.139.103
Junio 2015	70.273	384.216	551.129	454.762	211.833	196.773	1.868.986

Fuente: DANE – Estadísticas de Edificación Licencias de Construcción

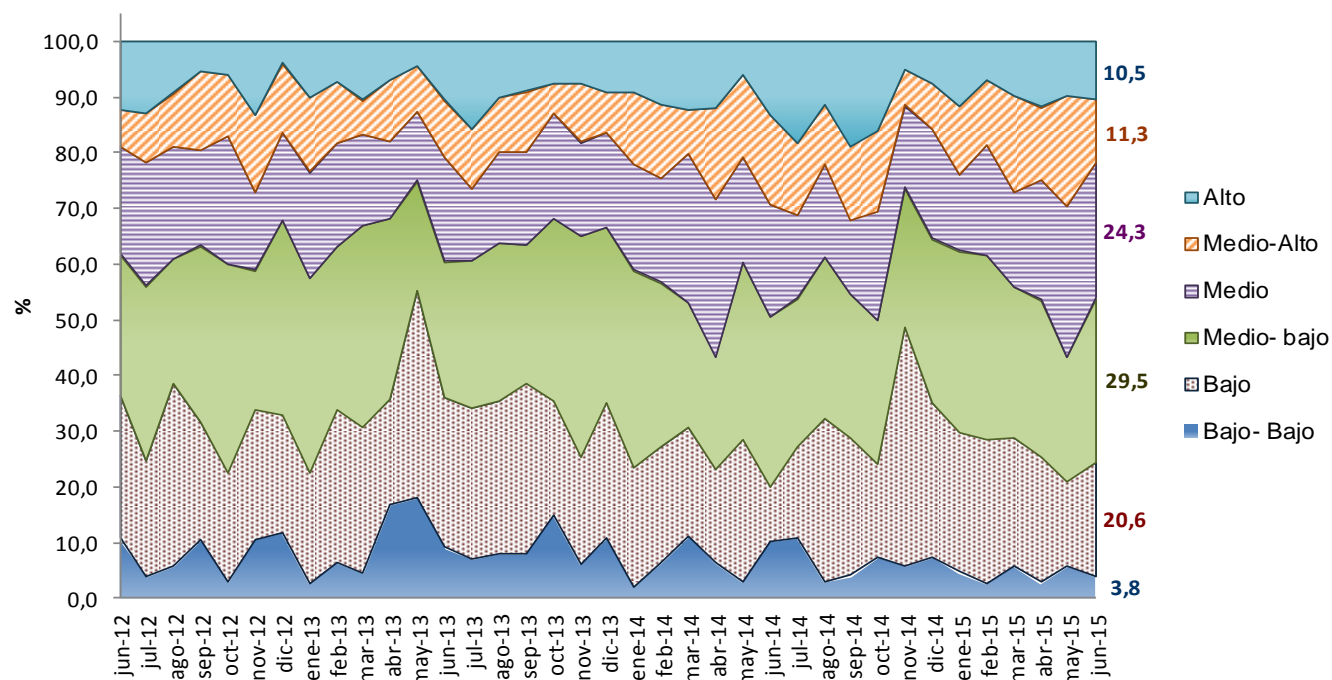
NOTA: La diferencia en la suma de las variables, obedece al sistema de aproximación en el nivel de dígitos trabajados

Durante el mes de junio de 2015, el área licenciada para vivienda se concentró principalmente en el estrato medio-bajo (29,5%), le siguieron en orden de importancia los estratos medio (24,3%) y bajo (20,6%).

Los estratos medio-alto, alto y bajo-bajo registraron la menor proporción del área aprobada para vivienda, con 11,3%, 10,5% y 3,8%, respectivamente (gráfico 27).

Gráfico 23

Distribución del área aprobada para vivienda, según estrato socioeconómico
88 municipios
Junio de 2012 - junio de 2015



Fuente: DANE – Estadísticas de Edificación Licencias de Construcción

NOTA: La diferencia en la suma de las variables, obedece al sistema de aproximación en el nivel de dígitos trabajados

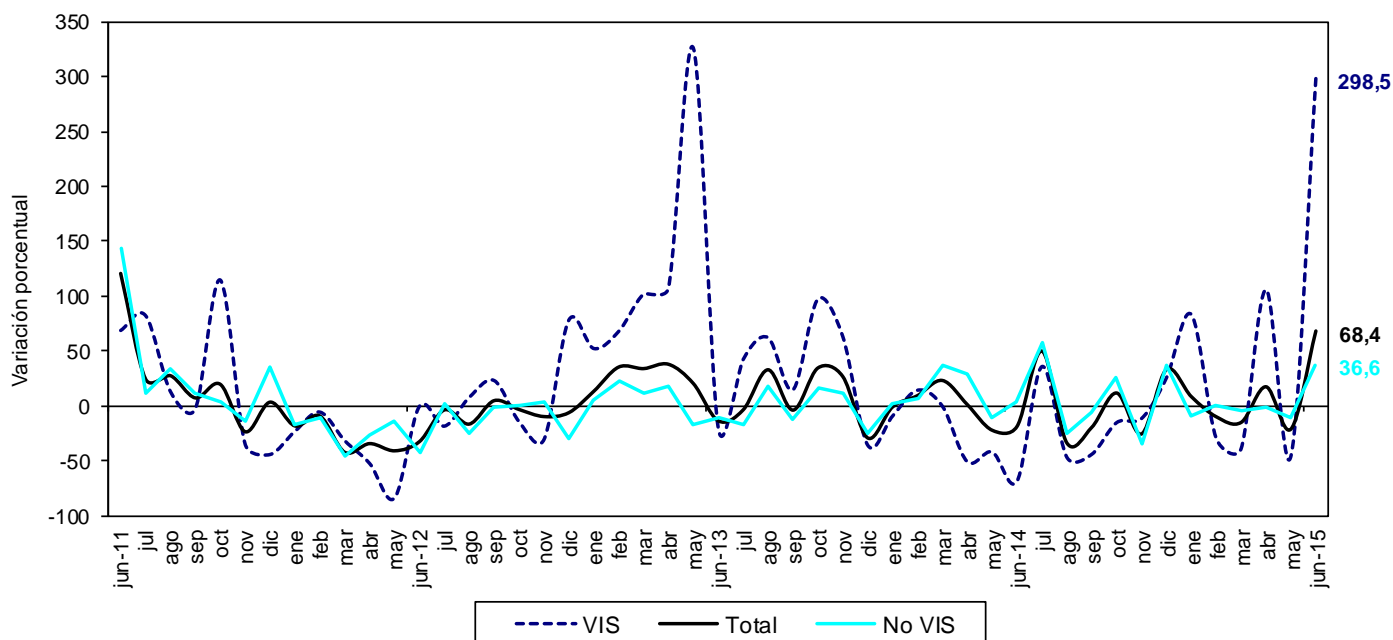
5. RESULTADOS PARA VIVIENDA

5.1. ANUAL

En junio de 2015, el área autorizada bajo licencias destinada a vivienda aumentó 68,4% respecto al mismo mes de 2014. Esta variación se explica por el incremento de 298,5% en el área aprobada para vivienda de interés social, que pasó de 134.556 m² en junio de 2014 a 536.157 m² en el mismo mes de 2015. Para vivienda diferente de interés social el área aprobada aumentó 36,6% (gráfico 24 y anexo A22).

Gráfico 24

Variación anual del área total aprobada para vivienda
88 municipios
Junio (2011 – 2015)



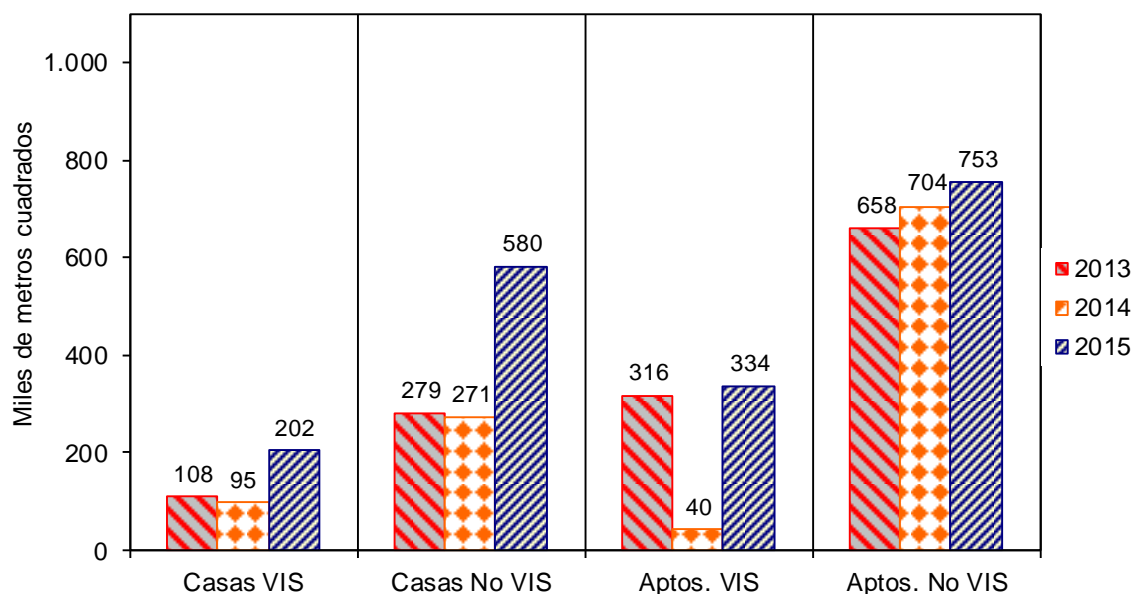
Fuente: DANE – Estadísticas de Edificación Licencias de Construcción

NOTA: La diferencia en la suma de las variables, obedece al sistema de aproximación en el nivel de dígitos trabajados

En junio de 2015 se aprobaron 1.087.158 m² (58,2%) para viviendas tipo apartamento y 781.828 m² (41,8%) para soluciones tipo casa. Del metraje licenciado para vivienda diferente de interés social, 752.947 m² (56,5%) fueron aprobados para la construcción de apartamentos y 579.882 m² (43,5%) para casas. En el caso de la vivienda de interés social, 334.211 m² (62,3%) correspondieron a apartamentos y 201.946 m² (37,7%) a casas (gráfico 25, anexos A16 y A22).

Gráfico 25

Área total aprobada para vivienda, por tipo de vivienda
88 municipios
Junio (2013 - 2015)



Fuente: DANE – Estadísticas de Edificación Licencias de Construcción

NOTA: La diferencia en la suma de las variables, obedece al sistema de aproximación en el nivel de dígitos trabajados

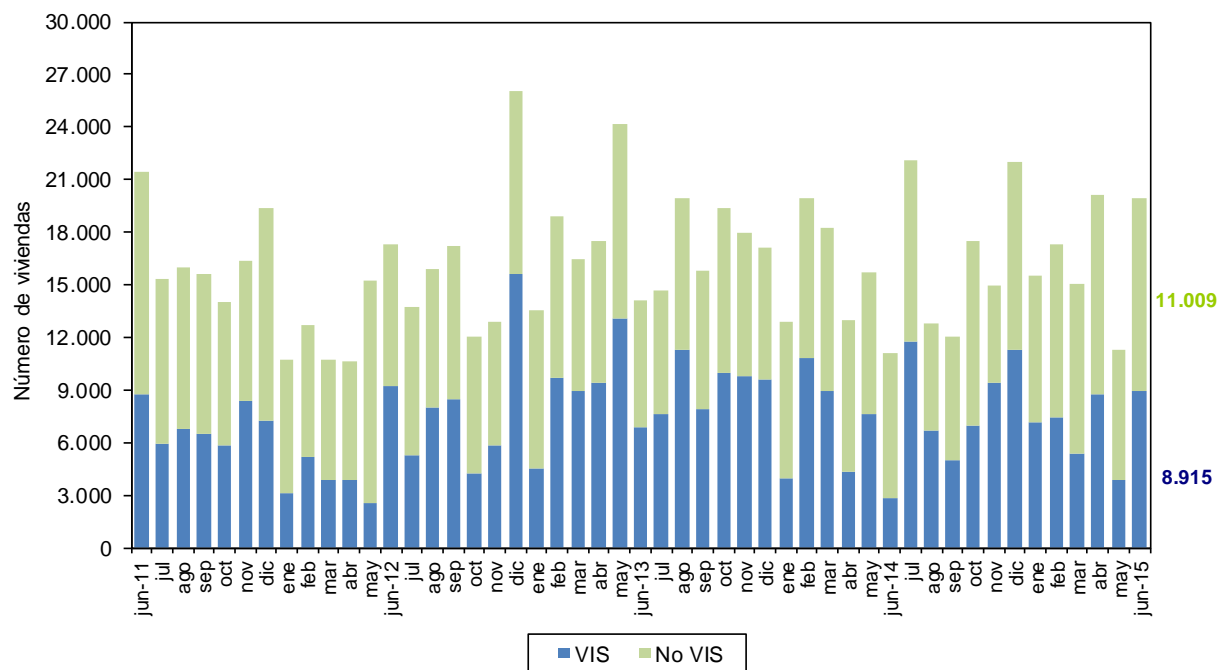
Con el metraje licenciado en vivienda se tiene previsto construir 19.924 soluciones: 11.009 viviendas diferentes de interés social y 8.915 viviendas de interés social. Esto significa un aumento, respecto a junio de 2014, de 217,3% en el número de unidades aprobadas para vivienda de interés social y de 33,5% para vivienda diferente de interés social (gráfico 26, anexos A17 y A22).

Gráfico 26

Número de unidades de vivienda aprobadas según licencias

88 municipios

Junio (2011 – 2015)



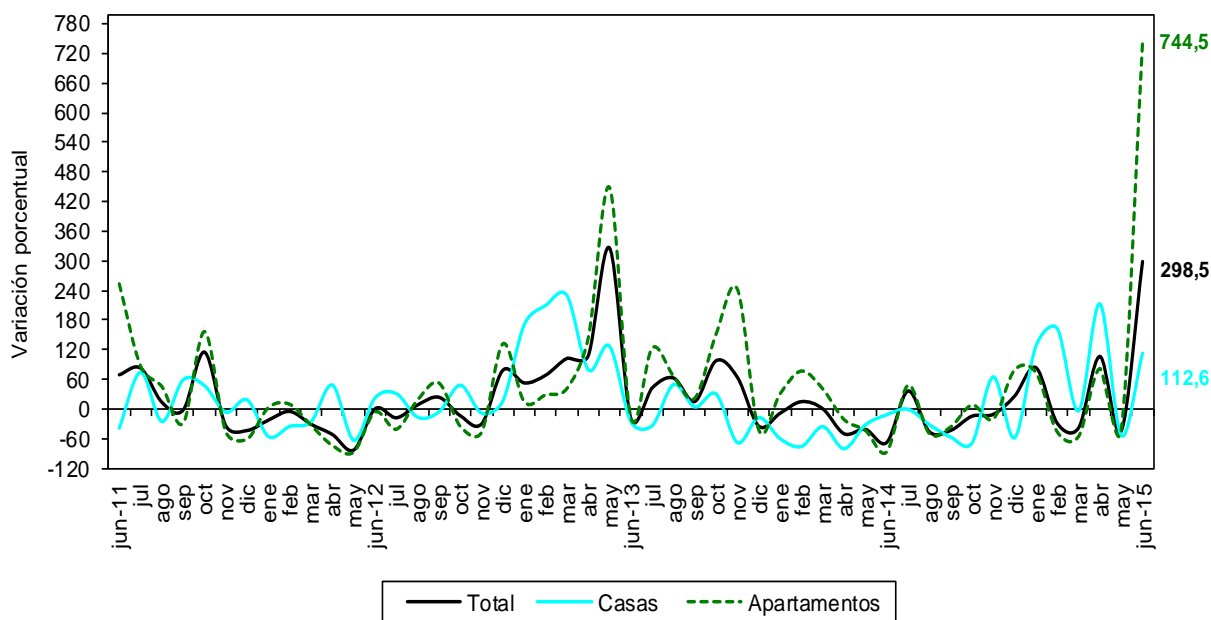
Fuente: DANE – Estadísticas de Edificación Licencias de Construcción

NOTA: La diferencia en la suma de las variables, obedece al sistema de aproximación en el nivel de dígitos trabajados

En junio de 2015, el área aprobada para vivienda de interés social aumentó 298,5%. Por tipo de vivienda, el área licenciada para apartamentos VIS presentó un incremento de 744,5%, al pasar de 39.575 m² en junio de 2014 a 334.211 m² en el período de referencia. Asimismo, el área aprobada bajo licencias para casas VIS aumentó 112,6%, respecto al mismo mes del año anterior (gráfico 27 y anexo A22).

Gráfico 27

Variación anual del área aprobada para vivienda VIS, por tipo de vivienda
88 municipios
Junio (2011 - 2015)



Fuente: DANE – Estadísticas de Edificación Licencias de Construcción

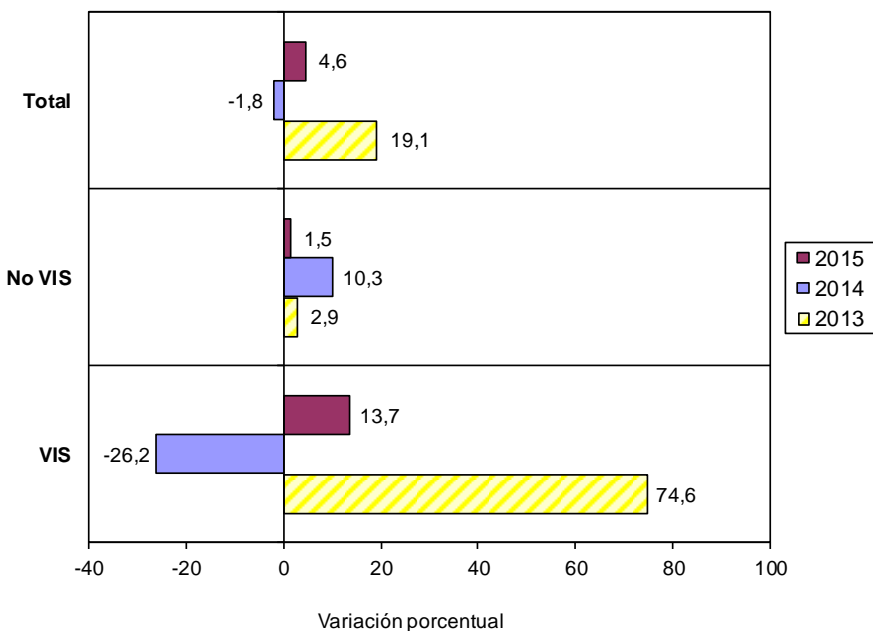
NOTA: La diferencia en la suma de las variables, obedece al sistema de aproximación en el nivel de dígitos trabajados

5.2. AÑO CORRIDO A JUNIO

Durante lo corrido del año a junio de 2015, el área aprobada para vivienda aumentó 4,6% con respecto al mismo período del año anterior. El metraje aprobado para la construcción de vivienda de interés social presentó un incremento de 13,7% y la vivienda diferente de interés social aumentó 1,5% (gráfico 28 y anexo A22).

Gráfico 28

Variación año corrido del área aprobada para vivienda
88 municipios
Enero - junio (2013 – 2015)



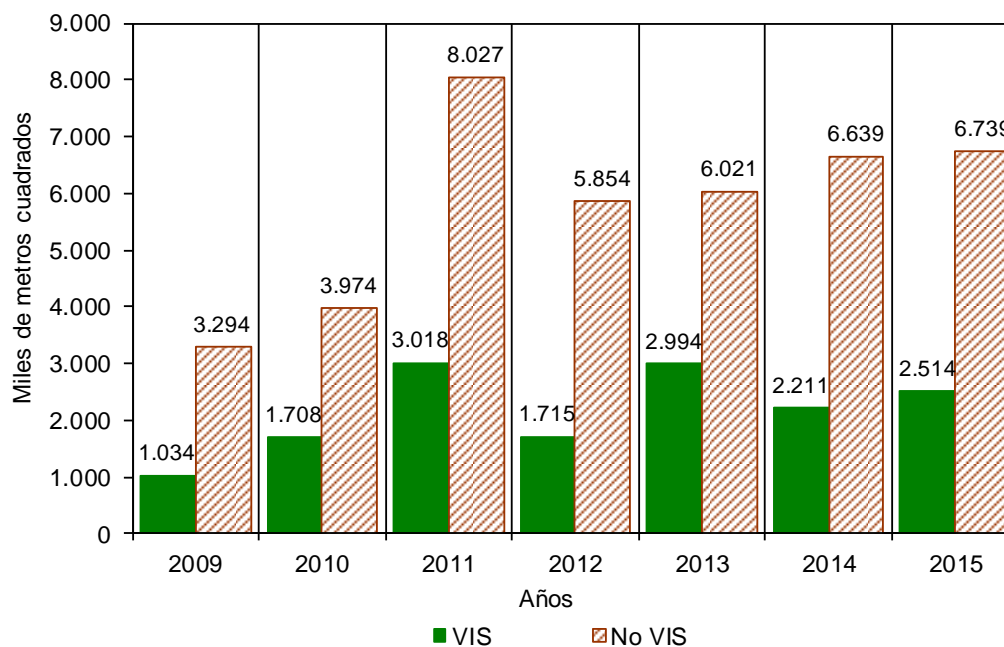
Fuente: DANE – Estadísticas de Edificación Licencias de Construcción

NOTA: La diferencia en la suma de las variables, obedece al sistema de aproximación en el nivel de dígitos trabajados

El área acumulada en lo corrido del año a junio de 2015 para la construcción de vivienda sumó 9.253.432 m², de los cuales 6.738.948 m² (72,8%) fueron para vivienda diferente de interés social y 2.514.484 m² (27,2%) para edificación de vivienda de interés social (gráfico 29 y anexo A22).

Gráfico 29

Acumulado año corrido del área aprobada para vivienda
88 municipios
Enero – junio (2009 – 2015)



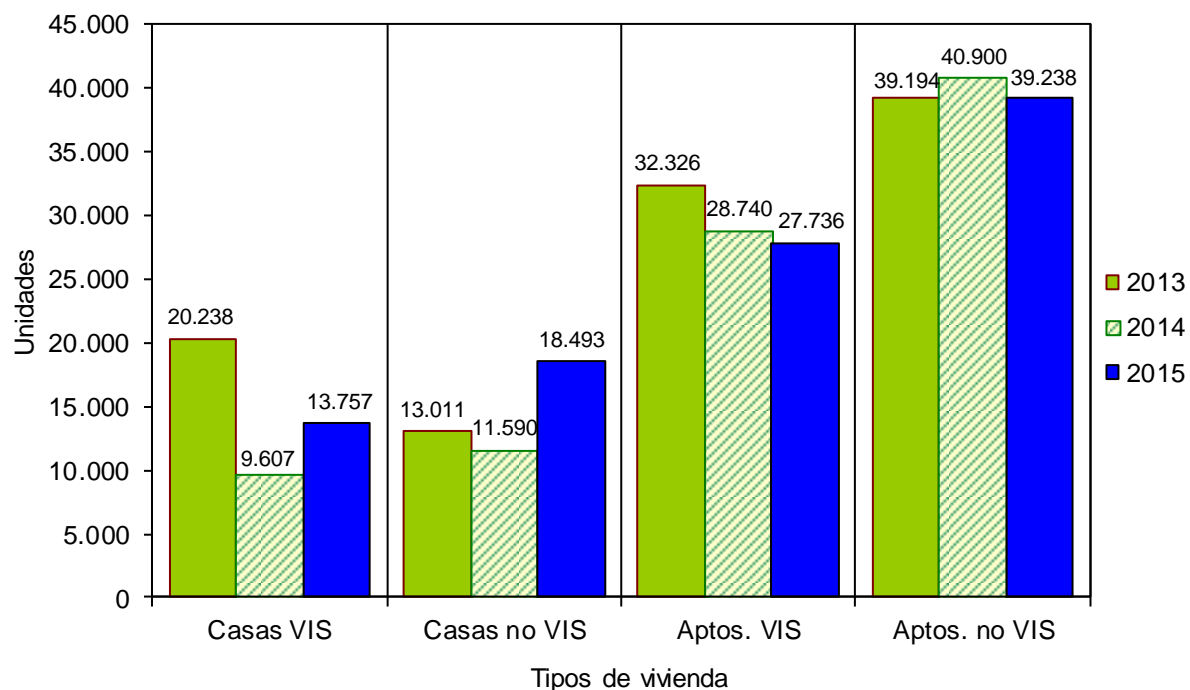
Fuente: DANE – Estadísticas de Edificación Licencias de Construcción

NOTA: La diferencia en la suma de las variables, obedece al sistema de aproximación en el nivel de dígitos trabajados

De las 99.224 unidades de vivienda que se aprobaron para construcción en el período analizado, 57.731 soluciones correspondieron a vivienda diferente de interés social (39.238 apartamentos y 18.493 casas) y 41.493 a unidades de vivienda de interés social (27.736 apartamentos y 13.757 casas) (gráfico 34 y anexo A22).

Gráfico 30

Número de unidades de vivienda aprobadas, por tipo de vivienda
88 municipios
Enero - junio (2013 – 2015)



Fuente: DANE – Estadísticas de Edificación Licencias de Construcción

NOTA: La diferencia en la suma de las variables, obedece al sistema de aproximación en el nivel de dígitos trabajados

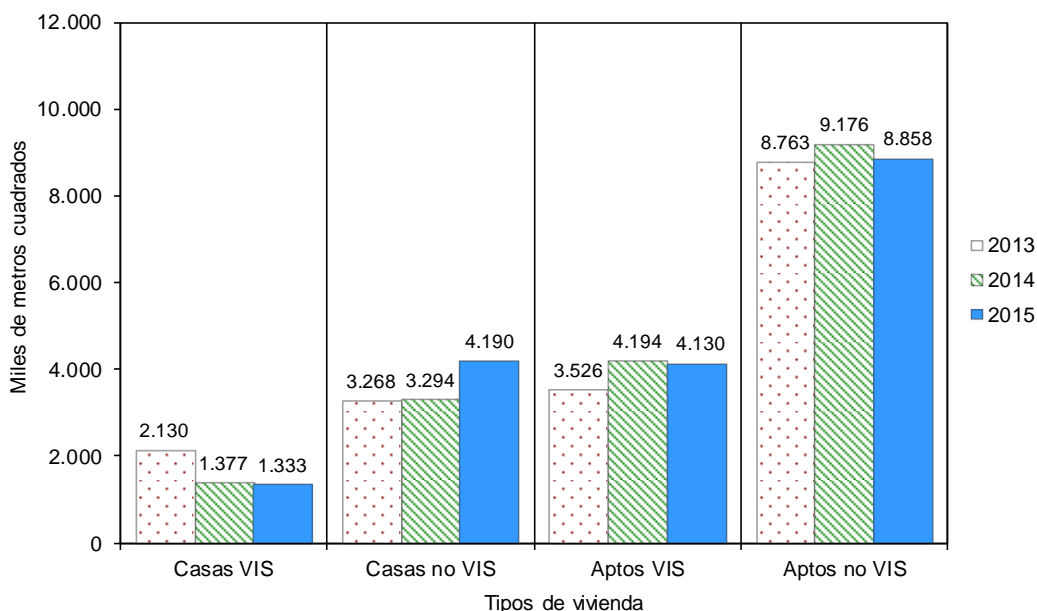
5.3. DOCE MESES A JUNIO

Entre julio de 2014 y junio de 2015 se aprobaron 18.510.970 m² para la edificación de vivienda. De esta área, 13.048.030 m² se autorizaron para edificar vivienda diferente de interés social, de los cuales 8.858.260 m² fueron para construir apartamentos y 4.189.770 m² para casas.

El metraje autorizado para vivienda de interés social (5.462.940 m²) está distribuido en 4.129.897 m² para soluciones tipo apartamento y 1.333.043 m² para soluciones tipo casa (gráfico 31, anexos A20 y A22).

Gráfico 31

Acumulado doce meses de área aprobada para vivienda, según tipo de vivienda
88 municipios
Junio (2013 – 2015)



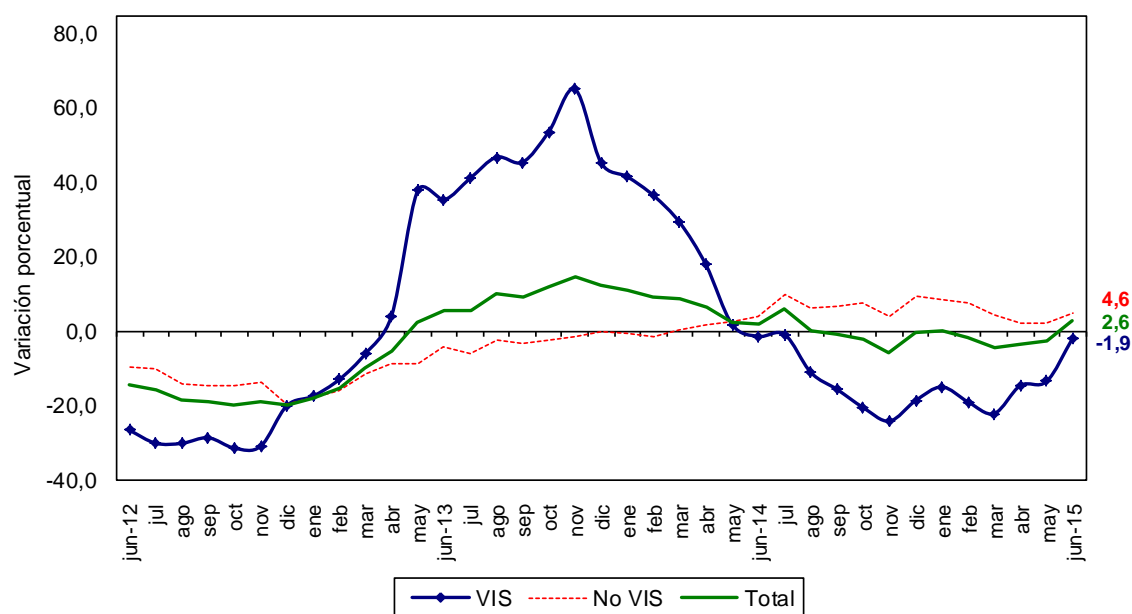
Fuente: DANE – Estadísticas de Edificación Licencias de Construcción

NOTA: La diferencia en la suma de las variables, obedece al sistema de aproximación en el nivel de dígitos trabajados

El metraje aprobado bajo licencias con destino habitacional registró un incremento de 2,6% en los últimos doce meses a junio de 2015, con respecto al mismo período a junio de 2014. El área aprobada aumentó 4,6% para vivienda diferente de interés social y disminuyó 1,9% para la vivienda de interés social (gráfico 36, anexo A22).

Gráfico 32

Variación doce meses del área aprobada para vivienda, según tipo de vivienda
88 municipios
Junio 2012 – junio 2015



Fuente: DANE – Estadísticas de Edificación Licencias de Construcción

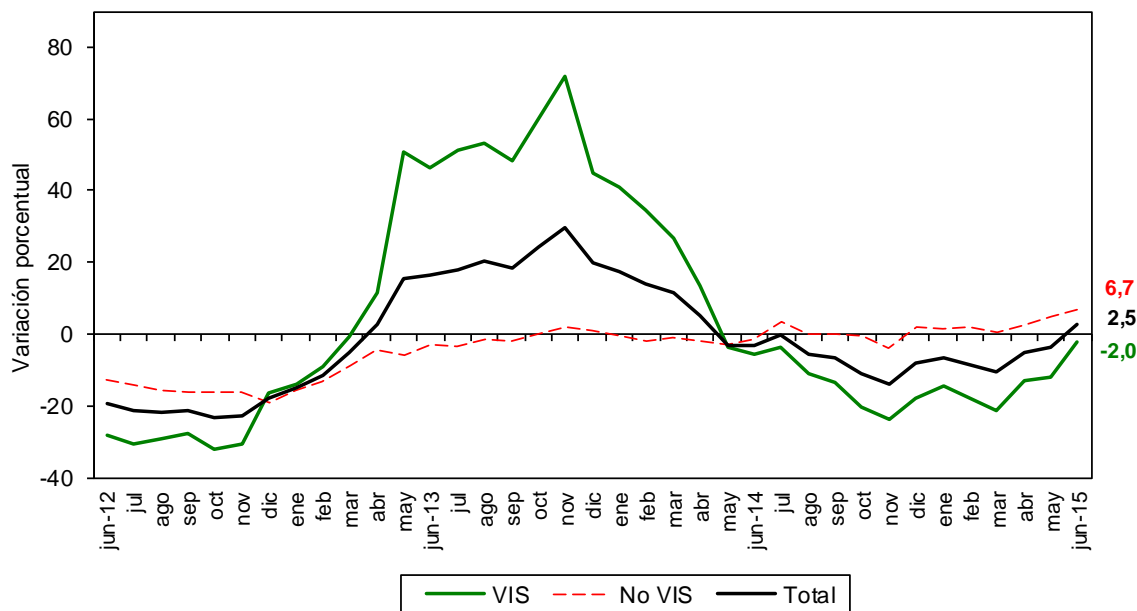
NOTA: La diferencia en la suma de las variables, obedece al sistema de aproximación en el nivel de dígitos trabajados

En cuanto a las unidades licenciadas durante los últimos doce meses, se registró un total de 200.655 soluciones por construir, distribuidas en 108.137 soluciones de vivienda diferente de interés social (74.416 apartamentos y 33.721 casas) y 92.518 para vivienda de interés social (69.859 apartamentos y 22.659 casas).

Durante los últimos doce meses a junio de 2015, las unidades aprobadas presentaron un aumento de 2,5%. Por tipo de solución, se registró un incremento de 6,7% en el número de unidades de vivienda diferente de interés social y una disminución de 2,0% en el número de soluciones de vivienda de interés social, con respecto al acumulado de los últimos doce meses a junio de 2014 (gráfico 33 y anexos A21 y A22).

Gráfico 33

Variación doce meses de las unidades de vivienda aprobadas
88 municipios
Junio 2012 – junio 2015



Fuente: DANE – Estadísticas de Edificación Licencias de Construcción

NOTA: La diferencia en la suma de las variables, obedece al sistema de aproximación en el nivel de dígitos trabajados

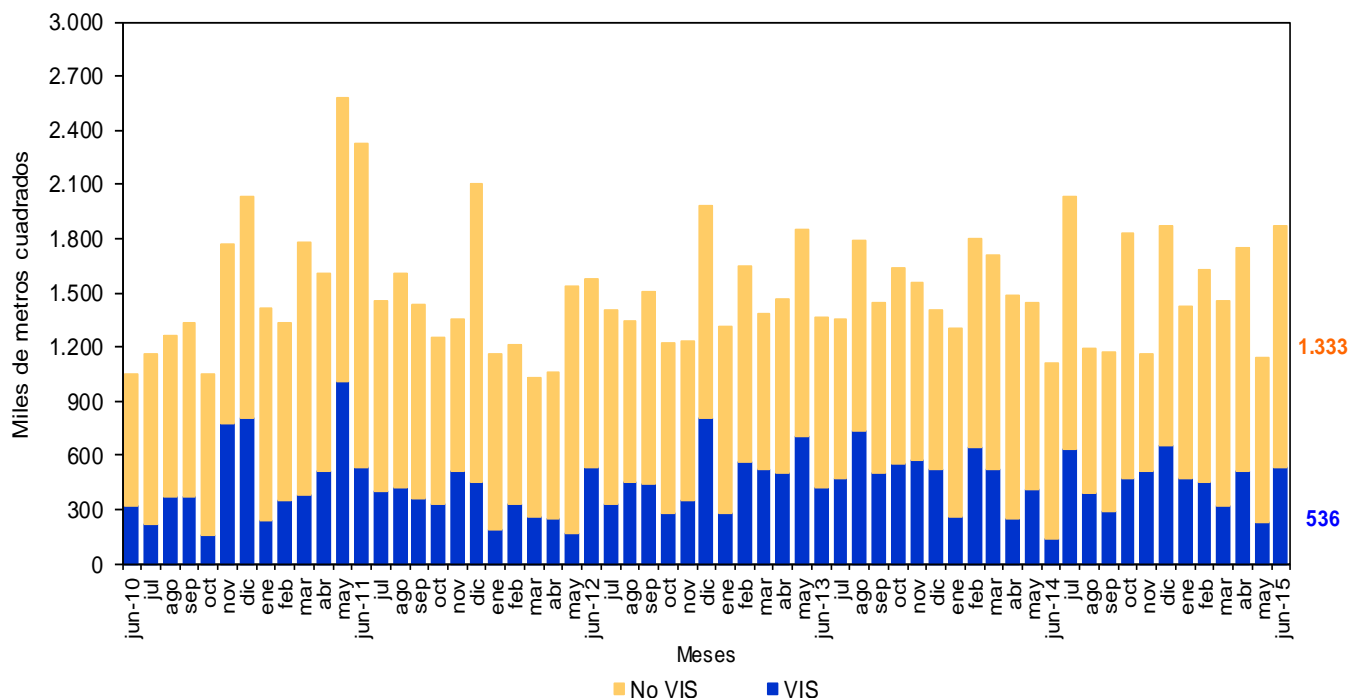
5.4. MENSUAL

Durante junio de 2015 se autorizaron 1.868.986 m² para edificación de vivienda, de los cuales el 71,3% correspondió a vivienda diferente de interés social (1.332.829 m²) y el 28,7% a vivienda de interés social (536.157 m²).

Se aprobaron bajo licencias 19.924 unidades habitacionales, donde la participación de la vivienda diferente de interés social representó 55,3% de las viviendas autorizadas, para un total de 11.009 unidades (gráficos 34, 35 y anexo A22).

Gráfico 34

Área aprobada para construcción de vivienda
88 municipios
Junio (2010 – 2015)

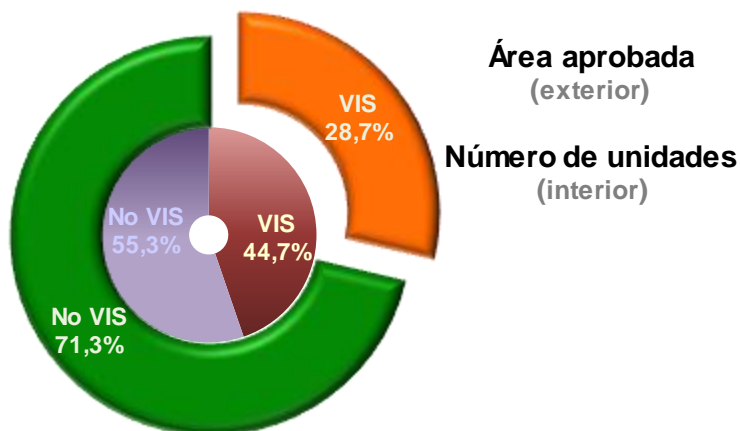


Fuente: DANE – Estadísticas de Edificación Licencias de Construcción

NOTA: La diferencia en la suma de las variables, obedece al sistema de aproximación en el nivel de dígitos trabajados

Gráfico 35

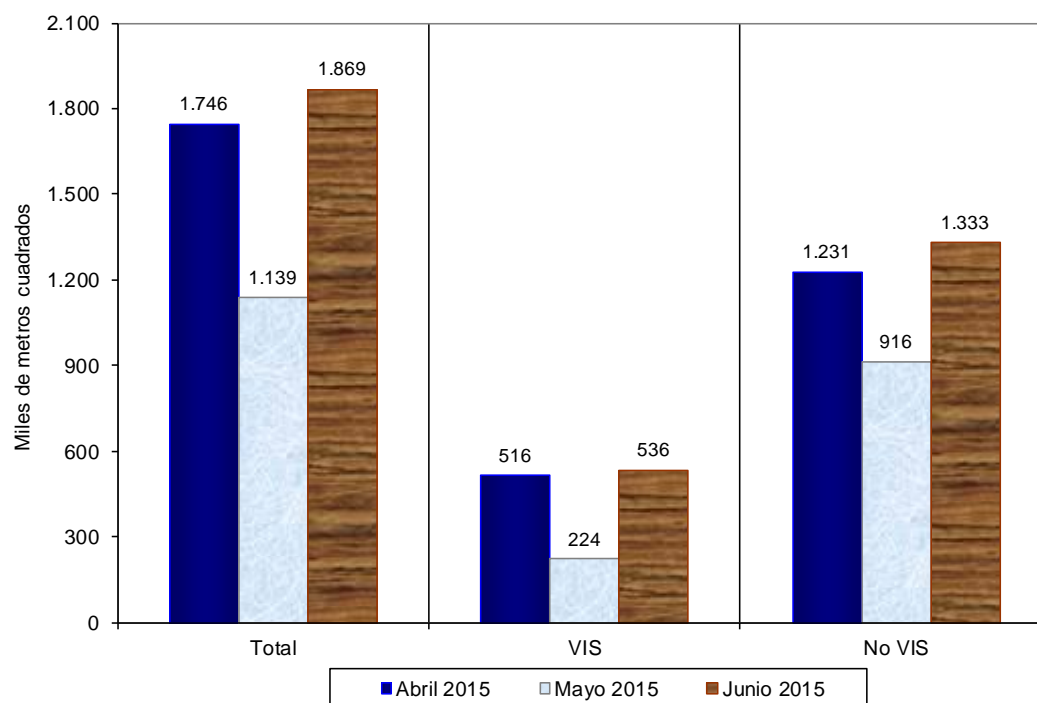
Distribución del área y unidades aprobadas para vivienda
88 municipios
Junio de 2015



Fuente: DANE – Estadísticas de Edificación Licencias de Construcción

Gráfico 36

Área aprobada para construcción de vivienda
88 municipios
Abril de 2015 – junio de 2015



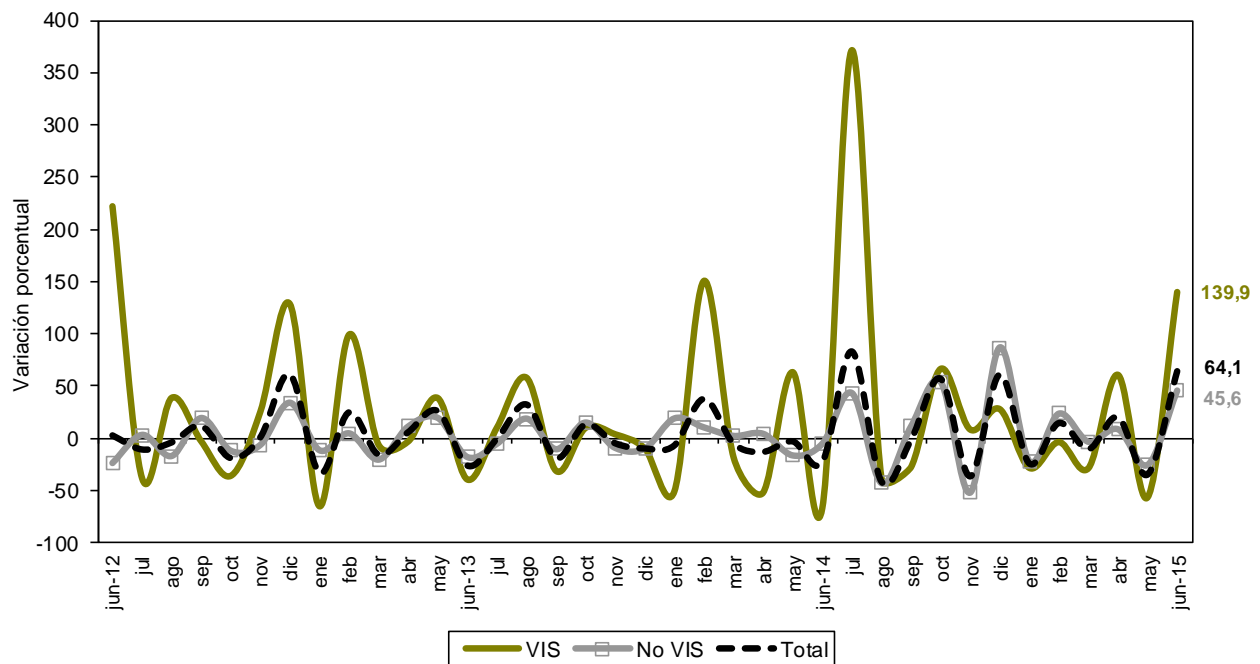
Fuente: DANE – Estadísticas de Edificación Licencias de Construcción

NOTA: La diferencia en la suma de las variables, obedece al sistema de aproximación en el nivel de dígitos trabajados

El área autorizada para vivienda en el mes de junio de 2015 aumentó 64,1% con respecto al área aprobada durante el mes de mayo del mismo año. Este resultado se explica por el incremento de 139,9% en el área aprobada para vivienda de interés social, que pasó de 223.510 m² en mayo de 2015 a 536.157 m² en junio del mismo año. La vivienda diferente de interés social aumentó 45,6% durante el mismo período (gráficos 36, 37 y anexo A22).

Gráfico 37

Variación mensual del área aprobada para vivienda
88 municipios
Junio (2012 – 2015)



Fuente: DANE – Estadísticas de Edificación Licencias de Construcción

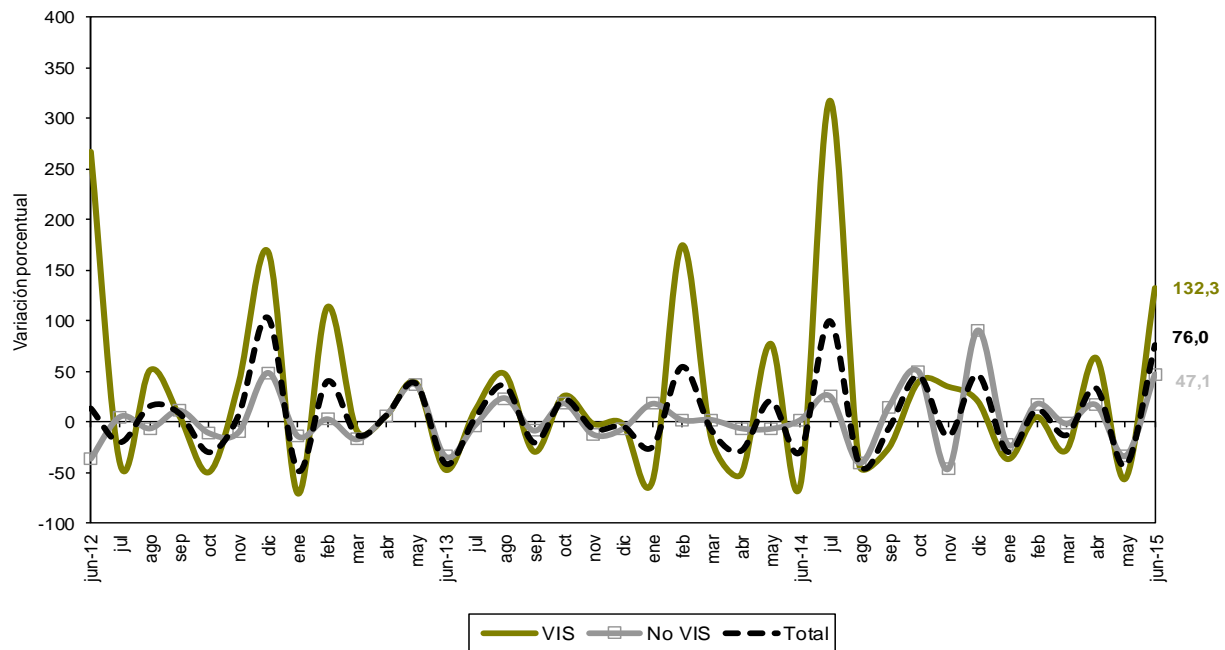
NOTA: La diferencia en la suma de las variables, obedece al sistema de aproximación en el nivel de dígitos trabajados

Las unidades aprobadas para vivienda pasaron de 11.319 en mayo de 2015 a 19.924 en junio de 2015. Esto significó un incremento de 76,0%, explicado por el crecimiento de 132,3% en las unidades aprobadas para la construcción de vivienda de interés social, que pasaron de 3.837 unidades en mayo de 2015 a 8.915 unidades en junio de 2015.

Asimismo, las unidades de vivienda diferente de interés social aumentaron 47,1% en el período de referencia (gráfico 38 y anexo A22).

Gráfico 38

Variación mensual del número de unidades aprobadas para vivienda
88 municipios
Junio (2012 – 2015)



Fuente: DANE – Estadísticas de Edificación Licencias de Construcción

NOTA: La diferencia en la suma de las variables, obedece al sistema de aproximación en el nivel de dígitos trabajados

FICHA METODOLÓGICA

Objetivo: conocer el potencial de la actividad edificadora del país, con base en las licencias de construcción.

Alcance: los metros cuadrados aprobados según licencias de construcción.

Tipo de investigación: encuesta de autodiligenciamiento.

Fuentes: entidades encargadas de estudiar y expedir licencias de construcción. Curadurías urbanas en los municipios que cuentan con esta figura y en caso contrario, oficinas de planeación o equivalentes.

Indicador de Cobertura*: de las 124 fuentes con las que cuenta la investigación, 120 registraron metros cuadrados licenciados mientras que 4 presentaron Certificado de No Movimiento, lo que representa un indicador de cobertura de 100%.

Periodicidad: mensual.

Cobertura geográfica: los resultados que se presentan en este boletín cubren 88 municipios: Antioquia: Medellín, Barbosa, Bello, Caldas, Copacabana, Envigado, Girardota, Itagüí, La Estrella, Rionegro, Sabaneta y Yarumal; Atlántico: Barranquilla, Malambo, Puerto Colombia y Soledad; Bogotá; Bolívar: Cartagena y Magangué; Boyacá: Tunja, Chiquinquirá, Duitama y Sogamoso; Caldas: Manizales, La Dorada y Villamaría; Caquetá: Florencia; Cauca: Popayán; Cesar: Valledupar; Córdoba: Montería; Cundinamarca: Cajicá, Chía, Cota, Facatativá, Funza, Fusagasugá, Girardot, La Calera, Madrid, Mosquera, Sibaté, Soacha, Sopó, Tabio, Tenjo, Tocancipá y Zipaquirá; Chocó: Quibdó; Huila: Neiva, Garzón y Pitalito; La Guajira: Riohacha; Magdalena: Santa Marta; Meta: Villavicencio; Nariño: Pasto e Ipiales; Norte de Santander: Cúcuta, El Zulia, Los Patios, Ocaña y Villa del Rosario; Quindío: Armenia y Calarcá; Risaralda: Pereira, Dosquebradas y Santa Rosa de Cabal; Santander: Bucaramanga, Barrancabermeja, Floridablanca, Girón, Piedecuesta, San Gil y Socorro; Sucre: Sincelejo; Tolima: Ibagué, Espinal, Honda y Líbano; Valle del Cauca: Cali, Buenaventura, Buga, Cartago, Jamundí, Palmira, Tuluá y Yumbo; Arauca: Arauca; Casanare: Yopal.

Nota: en este boletín se divulgan estadísticas preliminares para el último año de referencia y definitivas para los períodos anteriores.

* El indicador de cobertura es el porcentaje de las fuentes que suministraron la información de Licencias de Construcción en el periodo de referencia sobre la totalidad de las fuentes que comprenden la cobertura de 88 municipios.

Variaciones analizadas

Variación anual: variación porcentual calculada entre el mes del año en referencia (i,t) y el mismo mes del año anterior (i,t-1).

$$r_{i,t,t-1} = \left(\frac{X_{i,t}}{X_{i,t-1}} - 1 \right) * 100$$

Variación acumulada en lo corrido del año: variación porcentual calculada entre lo transcurrido desde enero hasta el mes de referencia del año (Enero hasta i,t) y lo transcurrido en igual período del año anterior (Enero hasta i,t-1).

$$r_{i,t,t-1} = \left(\frac{X_{i,t}}{X_{i,t-1}} - 1 \right) * 100$$

Variación acumulada anual: variación porcentual calculada entre el acumulado de los últimos doce meses con relación al mes del año en referencia (i,t) y el acumulado de igual período del año inmediatamente anterior (i,t-1).

$$r_{i,t,t-1} = \left(\frac{X_{i,t}}{X_{i,t-1}} - 1 \right) * 100$$

Variación Mensual: variación porcentual calculada entre el mes de referencia (i,t) y el mes inmediatamente anterior (i,t-1)

$$r_{i,t,t-1} = \left(\frac{X_{i,t}}{X_{i,t-1}} - 1 \right) * 100$$

donde,

$X_{i,t}$ = metros cuadrados aprobados bajo licencia o el número de unidades licenciadas, en el período de referencia (t).

$X_{i,t-1}$ = metros cuadrados aprobados bajo licencia o el número de unidades licenciadas, en el mismo período del año anterior (t-1)

A1 Evolución de la actividad edificadora, según licencias aprobadas

88 municipios

Junio (2012-2015)

Años	Metros cuadrados			Anual	Variaciones (%)		Mensual
	Junio	Enero - junio	Doce meses a Junio		Enero - junio	Doce meses a Junio	
Total							
2012	1.956.173	9.957.366	21.759.428	-27,1	-28,1	-12,5	-0,2
2013	1.757.329	12.202.295	23.468.822	-10,2	22,5	7,9	-26,7
2014	1.865.683	12.944.422	25.337.698	6,2	6,1	8,0	-18,5
2015	2.318.565	12.317.336	24.566.848	24,3	-4,8	-3,0	46,4
Vivienda							
2012	1.571.528	7.568.778	16.774.196	-32,3	-31,5	-14,6	2,6
2013	1.360.787	9.015.802	17.686.018	-13,4	19,1	5,4	-26,2
2014	1.110.083	8.849.533	18.040.750	-18,4	-1,8	2,0	-22,9
2015	1.868.986	9.253.432	18.510.970	68,4	4,6	2,6	64,1
Otros destinos							
2012	384.645	2.388.588	4.985.232	6,3	-14,7	-4,5	-10,5
2013	396.542	3.186.493	5.782.804	3,1	33,4	16,0	-28,2
2014	755.600	4.094.889	7.296.948	90,5	28,5	26,2	-11,1
2015	449.579	3.063.904	6.055.878	-40,5	-25,2	-17,0	1,1

FUENTE: DANE

A2 Área total aprobada en 88 municipios, según departamentos y Bogotá

Mayo 2015 - junio 2015

Departamentos y Bogotá	Metros cuadrados			
	Mayo 2015		Junio 2015	
	Vivienda	Total	Vivienda	Total
Antioquia	137.730	194.889	421.439	489.940
Arauca	2.841	3.515	2.005	3.319
Atlántico	140.793	162.781	122.994	166.070
Bogotá D.C.	166.337	259.376	210.201	258.945
Bolívar	44.706	50.898	20.428	30.454
Boyacá	47.236	50.216	30.444	38.759
Caldas	3.939	24.253	20.110	28.748
Caquetá	2.358	3.608	711	9.340
Casanare	9.567	10.656	6.585	7.861
Cauca	22.644	25.593	85.282	86.977
Cesar	19.800	20.752	16.003	17.961
Córdoba	2.871	7.173	16.815	18.456
Cundinamarca	196.342	272.327	280.686	337.415
Chocó	1.653	1.978	1.027	1.288
Huila	57.588	58.671	26.782	30.413
La Guajira	6.506	8.852	644	727
Magdalena	3.440	5.676	57.720	61.520
Meta	20.965	39.913	60.129	67.363
Nariño	14.066	24.367	89.583	97.655
Norte de Stder	36.108	37.727	16.315	24.941
Quindío	3.195	4.110	38.187	57.014
Risaralda	36.590	54.931	53.355	56.093
Santander	67.645	79.367	191.372	210.839
Sucre	13.365	15.496	6.382	7.750
Tolima	13.856	18.520	16.054	35.697
Valle del Cauca	66.962	148.299	77.733	173.020
Total	1.139.103	1.583.944	1.868.986	2.318.565

FUENTE: DANE

NOTA: La diferencia en la suma de las variables, obedece al sistema de aproximación en el nivel de dígitos trabajados

**A3 Variación mensual del área total aprobada en 88 municipios,
según departamentos y Bogotá
Mayo 2015 - junio 2015**

Departamentos y Bogotá	Variación mensual (%)		Contribución a la variación	
	Vivienda	Total	Vivienda	Total
Antioquia	206,0	151,4	24,9	18,6
Arauca	-29,4	-5,6	-0,1	0,0
Atlántico	-12,6	2,0	-1,6	0,2
Bogotá D.C.	26,4	-0,2	3,9	0,0
Bolívar	-54,3	-40,2	-2,1	-1,3
Boyacá	-35,5	-22,8	-1,5	-0,7
Caldas	410,5	18,5	1,4	0,3
Caquetá	-69,8	158,9	-0,1	0,4
Casanare	-31,2	-26,2	-0,3	-0,2
Cauca	276,6	239,8	5,5	3,9
Cesar	-19,2	-13,4	-0,3	-0,2
Córdoba	485,7	157,3	1,2	0,7
Cundinamarca	43,0	23,9	7,4	4,1
Chocó	-37,9	-34,9	-0,1	0,0
Huila	-53,5	-48,2	-2,7	-1,8
La Guajira	-90,1	-91,8	-0,5	-0,5
Magdalena	1.577,9	983,9	4,8	3,5
Meta	186,8	68,8	3,4	1,7
Nariño	536,9	300,8	6,6	4,6
Norte de Stder	-54,8	-33,9	-1,7	-0,8
Quindío	1.095,2	1.287,2	3,1	3,3
Risaralda	45,8	2,1	1,5	0,1
Santander	182,9	165,7	10,9	8,3
Sucre	-52,2	-50,0	-0,6	-0,5
Tolima	15,9	92,7	0,2	1,1
Valle del Cauca	16,1	16,7	0,9	1,6
Total	64,1	46,4	64,1	46,4

FUENTE: DANE

A4 Área total aprobada para vivienda, en 88 municipios según departamentos y Bogotá

Departamentos y Bogotá	Metros cuadrados		
	Mes	Año corrido	Doce meses
Antioquia	421.439	1.455.170	2.730.438
Arauca	2.005	11.711	44.907
Atlántico	122.994	669.700	1.837.802
Bogotá	210.201	1.393.281	2.764.167
Bolívar	20.428	169.025	475.480
Boyacá	30.444	383.448	647.612
Caldas	20.110	79.246	190.518
Caquetá	711	9.824	24.135
Casanare	6.585	55.780	141.230
Cauca	85.282	188.977	278.104
Cesar	16.003	77.588	199.567
Córdoba	16.815	83.819	190.400
Cundinamarca	280.686	1.420.920	2.384.492
Chocó	1.027	6.576	13.174
Huila	26.782	162.282	335.147
La Guajira	644	17.375	38.653
Magdalena	57.720	139.243	304.669
Meta	60.129	159.592	357.721
Nariño	89.583	363.864	561.641
Norte de Stder	16.315	140.014	362.036
Quindío	38.187	133.420	186.489
Risaralda	53.355	196.059	504.786
Santander	191.372	820.548	1.621.084
Sucre	6.382	52.197	108.154
Tolima	16.054	294.155	650.349
Valle del Cauca	77.733	769.618	1.558.215
Total	1.868.986	9.253.432	18.510.970

FUENTE: DANE

A5 Variación porcentual del área aprobada para vivienda en 88 municipios, según departamentos y Bogotá

Departamentos y Bogotá	Porcentaje			
	Anual	Año corrido	Doce meses a Junio	Mensual
Antioquia	37,3	23,6	26,2	206,0
Arauca	-8,4	-1,2	109,7	-29,4
Atlántico	12,7	9,7	92,0	-12,6
Bogotá	24,1	-42,7	-37,9	26,4
Bolívar	-58,9	-56,4	-17,5	-54,3
Boyacá	-47,8	20,7	-7,8	-35,5
Caldas	88,1	-45,5	-42,6	410,5
Caquetá	-95,1	-67,4	-50,1	-69,8
Casanare	-85,8	-42,9	-10,6	-31,2
Cauca	234,2	89,7	14,6	276,6
Cesar	2.612,4	135,1	79,1	-19,2
Córdoba	-0,3	-11,1	-7,6	485,7
Cundinamarca	260,2	76,8	32,1	43,0
Chocó	-9,8	-19,5	-34,2	-37,9
Huila	19,5	12,5	-33,3	-53,5
La Guajira	-57,0	77,2	-57,6	-90,1
Magdalena	8.375,8	2.105,0	118,1	1.577,9
Meta	301,3	-3,4	-16,7	186,8
Nariño	833,4	66,3	31,5	536,9
Norte de Stder	29,2	7,8	-9,9	-54,8
Quindío	806,0	-53,2	-66,9	1.095,2
Risaralda	129,9	-27,4	-0,2	45,8
Santander	620,6	67,4	36,9	182,9
Sucre	1,7	-49,6	-52,8	-52,2
Tolima	-49,0	53,0	21,1	15,9
Valle del Cauca	15,6	31,2	26,5	16,1
Total	68,4	4,6	2,6	64,1

FUENTE: DANE

**A6 Área total aprobada en 88 municipios,
según departamentos y Bogotá**

Departamentos y Bogotá	Metros cuadrados			
	Junio 2014		Junio 2015	
	Vivienda	Total	Vivienda	Total
Antioquia	306.987	355.131	421.439	489.940
Arauca	2.188	3.926	2.005	3.319
Atlántico	109.114	118.896	122.994	166.070
Bogotá D.C.	169.322	568.136	210.201	258.945
Bolívar	49.732	76.291	20.428	30.454
Boyacá	58.370	63.435	30.444	38.759
Caldas	10.692	104.932	20.110	28.748
Caquetá	14.502	16.110	711	9.340
Casanare	46.388	50.596	6.585	7.861
Cauca	25.522	25.966	85.282	86.977
Cesar	590	32.312	16.003	17.961
Córdoba	16.865	17.355	16.815	18.456
Cundinamarca	77.915	149.841	280.686	337.415
Chocó	1.139	1.278	1.027	1.288
Huila	22.416	23.389	26.782	30.413
La Guajira	1.499	3.347	644	727
Magdalena	681	2.896	57.720	61.520
Meta	14.984	16.271	60.129	67.363
Nariño	9.597	11.935	89.583	97.655
Norte de Stder	12.624	15.267	16.315	24.941
Quindío	4.215	4.890	38.187	57.014
Risaralda	23.205	38.413	53.355	56.093
Santander	26.559	35.049	191.372	210.839
Sucre	6.274	7.161	6.382	7.750
Tolima	31.469	33.313	16.054	35.697
Valle del Cauca	67.234	89.547	77.733	173.020
Total	1.110.083	1.865.683	1.868.986	2.318.565

FUENTE: DANE

**A7 Variación anual del área total aprobada en 88 municipios,
según departamentos y Bogotá**

Departamentos y Bogotá	Variación anual		Contribución a la variación	
	Vivienda	Total	Vivienda	Total
	Antioquia	37,3	38,0	10,3
Arauca	-8,4	-15,5	0,0	0,0
Atlántico	12,7	39,7	1,3	2,5
Bogotá D.C.	24,1	-54,4	3,7	-16,6
Bolívar	-58,9	-60,1	-2,6	-2,5
Boyacá	-47,8	-38,9	-2,5	-1,3
Caldas	88,1	-72,6	0,8	-4,1
Caquetá	-95,1	-42,0	-1,2	-0,4
Casanare	-85,8	-84,5	-3,6	-2,3
Cauca	234,2	235,0	5,4	3,3
Cesar	2.612,4	-44,4	1,4	-0,8
Córdoba	-0,3	6,3	0,0	0,1
Cundinamarca	260,2	125,2	18,3	10,1
Chocó	-9,8	0,8	0,0	0,0
Huila	19,5	30,0	0,4	0,4
La Guajira	-57,0	-78,3	-0,1	-0,1
Magdalena	8.375,8	2.024,3	5,1	3,1
Meta	301,3	314,0	4,1	2,7
Nariño	833,4	718,2	7,2	4,6
Norte de Stder	29,2	63,4	0,3	0,5
Quindío	806,0	1.065,9	3,1	2,8
Risaralda	129,9	46,0	2,7	0,9
Santander	620,6	501,6	14,8	9,4
Sucre	1,7	8,2	0,0	0,0
Tolima	-49,0	7,2	-1,4	0,1
Valle del Cauca	15,6	93,2	0,9	4,5
Total	68,4	24,3	68,4	24,3

FUENTE: DANE

NOTA: La diferencia en la suma de las variables, obedece al sistema de aproximación en el nivel de dígitos trabajados

**A8 Área total aprobada en 88 municipios,
según departamentos y Bogotá
Acumulado año corrido a junio
2014 - 2015**

Departamentos y Bogotá	Enero - junio			
	2014		2015	
	Vivienda	Total	Vivienda	Total
Antioquia	1.176.891	1.514.223	1.455.170	1.822.362
Arauca	11.856	31.691	11.711	14.812
Atlántico	610.329	732.926	669.700	893.863
Bogotá D.C.	2.430.846	4.374.370	1.393.281	1.984.352
Bolívar	387.768	568.415	169.025	320.627
Boyacá	317.714	359.527	383.448	431.357
Caldas	145.301	275.947	79.246	118.614
Caquetá	30.159	32.763	9.824	31.648
Casanare	97.733	154.437	55.780	103.692
Cauca	99.604	113.565	188.977	211.227
Cesar	33.003	115.617	77.588	133.950
Córdoba	94.294	129.982	83.819	105.537
Cundinamarca	803.728	1.138.948	1.420.920	1.903.976
Chocó	8.174	13.052	6.576	7.430
Huila	144.301	240.238	162.282	207.859
La Guajira	9.806	58.038	17.375	26.312
Magdalena	6.315	14.097	139.243	184.718
Meta	165.268	302.679	159.592	215.713
Nariño	218.836	235.948	363.864	410.884
Norte de Stder	129.913	141.950	140.014	173.952
Quindío	285.245	304.306	133.420	168.072
Risaralda	269.959	319.499	196.059	270.535
Santander	490.058	600.440	820.548	969.602
Sucre	103.625	118.863	52.197	77.622
Tolima	192.197	244.908	294.155	356.555
Valle del Cauca	586.610	807.993	769.618	1.172.065
Total	8.849.533	12.944.422	9.253.432	12.317.336

FUENTE: DANE

**A9 Variación del área total aprobada en 88 municipios,
según departamentos y Bogotá
Acumulado año corrido a junio
2014 - 2015**

Departamentos y Bogotá	Variación acumulada año corrido (%)		Contribución a la variación (puntos porcentuales)	
	Vivienda	Total	Vivienda	Total
	Antioquia	23,6	20,3	3,1
Arauca	-1,2	-53,3	0,0	-0,1
Atlántico	9,7	22,0	0,7	1,2
Bogotá D.C.	-42,7	-54,6	-11,7	-18,5
Bolívar	-56,4	-43,6	-2,5	-1,9
Boyacá	20,7	20,0	0,7	0,6
Caldas	-45,5	-57,0	-0,7	-1,2
Caquetá	-67,4	-3,4	-0,2	0,0
Casanare	-42,9	-32,9	-0,5	-0,4
Cauca	89,7	86,0	1,0	0,8
Cesar	135,1	15,9	0,5	0,1
Córdoba	-11,1	-18,8	-0,1	-0,2
Cundinamarca	76,8	67,2	7,0	5,9
Chocó	-19,5	-43,1	0,0	0,0
Huila	12,5	-13,5	0,2	-0,3
La Guajira	77,2	-54,7	0,1	-0,2
Magdalena	2.105,0	1.210,3	1,5	1,3
Meta	-3,4	-28,7	-0,1	-0,7
Nariño	66,3	74,1	1,6	1,4
Norte de Stder	7,8	22,5	0,1	0,2
Quindío	-53,2	-44,8	-1,7	-1,1
Risaralda	-27,4	-15,3	-0,8	-0,4
Santander	67,4	61,5	3,7	2,9
Sucre	-49,6	-34,7	-0,6	-0,3
Tolima	53,0	45,6	1,2	0,9
Valle del Cauca	31,2	45,1	2,1	2,8
Total	4,6	-4,8	4,6	-4,8

FUENTE: DANE

NOTA: La diferencia en la suma de las variables, obedece al sistema de aproximación en el nivel de dígitos trabajados

A10 Área total aprobada para total y vivienda en 88 municipios, según departamentos y Bogotá

Doce meses a Junio

2014-2015

Metros cuadrados

Departamentos y Bogotá	Doce meses a Junio			
	2014		2015	
	Vivienda	Total	Vivienda	Total
Antioquia	2.163.657	2.821.050	2.730.438	3.431.990
Arauca	21.419	51.343	44.907	51.652
Atlántico	957.173	1.280.037	1.837.802	2.270.774
Bogotá D.C.	4.453.237	7.460.087	2.764.167	3.835.101
Bolívar	576.213	879.171	475.480	849.071
Boyacá	702.521	788.340	647.612	741.762
Caldas	331.778	536.024	190.518	254.138
Caquetá	48.367	55.897	24.135	53.172
Casanare	157.921	251.533	141.230	215.980
Cauca	242.685	289.000	278.104	403.224
Cesar	111.410	202.773	199.567	300.193
Córdoba	206.106	252.277	190.400	273.838
Cundinamarca	1.805.150	2.601.817	2.384.492	3.469.174
Chocó	20.018	31.111	13.174	16.944
Huila	502.743	640.512	335.147	417.915
La Guajira	91.240	145.823	38.653	51.766
Magdalena	139.707	220.575	304.669	383.035
Meta	429.518	627.155	357.721	432.832
Nariño	427.032	514.279	561.641	667.718
Norte de Stder	401.792	446.317	362.036	444.444
Quindío	563.266	611.087	186.489	247.593
Risaralda	505.572	622.362	504.786	656.170
Santander	1.184.256	1.475.304	1.621.084	1.938.670
Sucre	229.305	267.425	108.154	152.863
Tolima	537.102	620.036	650.349	786.709
Valle del Cauca	1.231.562	1.646.363	1.558.215	2.220.120
Total	18.040.750	25.337.698	18.510.970	24.566.848

FUENTE: DANE

A11 Variación del área aprobada total y vivienda en 88 municipios, según departamentos y Bogotá

Doce meses a Junio

2014-2015

Departamentos y Bogotá	Variación doce meses (%)		Contribución a la variación (Puntos Porcentuales)	
	Vivienda	Total	Vivienda	Total
	Antioquia	26,2	21,7	3,1
Arauca	109,7	0,6	0,1	0,0
Atlántico	92,0	77,4	4,9	3,9
Bogotá D.C.	-37,9	-48,6	-9,4	-14,3
Bolívar	-17,5	-3,4	-0,6	-0,1
Boyacá	-7,8	-5,9	-0,3	-0,2
Caldas	-42,6	-52,6	-0,8	-1,1
Caquetá	-50,1	-4,9	-0,1	0,0
Casanare	-10,6	-14,1	-0,1	-0,1
Cauca	14,6	39,5	0,2	0,5
Cesar	79,1	48,0	0,5	0,4
Córdoba	-7,6	8,5	-0,1	0,1
Cundinamarca	32,1	33,3	3,2	3,4
Chocó	-34,2	-45,5	0,0	-0,1
Huila	-33,3	-34,8	-0,9	-0,9
La Guajira	-57,6	-64,5	-0,3	-0,4
Magdalena	118,1	73,7	0,9	0,6
Meta	-16,7	-31,0	-0,4	-0,8
Nariño	31,5	29,8	0,7	0,6
Norte de Stder	-9,9	-0,4	-0,2	0,0
Quindío	-66,9	-59,5	-2,1	-1,4
Risaralda	-0,2	5,4	0,0	0,1
Santander	36,9	31,4	2,4	1,8
Sucre	-52,8	-42,8	-0,7	-0,5
Tolima	21,1	26,9	0,6	0,7
Valle del Cauca	26,5	34,8	1,8	2,3
Total	2,6	-3,0	2,6	-3,0

FUENTE: DANE.

A12 Área aprobada bajo licencias de construcción en 88 municipios, según destinos

Mayo 2015 - junio 2015

Destinos	Metros cuadrados		Variación mensual (%)	Contribución a la variación (puntos porcentuales)
	Mayo 2015	Junio 2015		
Vivienda	1.139.103	1.868.986	64,1	46,1
Industria	7.463	44.836	500,8	2,4
Oficina	71.558	60.629	-15,3	-0,7
Bodega	27.834	77.327	177,8	3,1
Comercio	197.874	156.032	-21,1	-2,6
Hotel	12.059	23.492	94,8	0,7
Educación	71.957	39.019	-45,8	-2,1
Hospital	30.203	31.386	3,9	0,1
Administración pública	5.165	3.720	-28,0	-0,1
Religioso	5.552	1.519	-72,6	-0,3
Social-recreacional	14.787	10.900	-26,3	-0,2
Otro ¹	389	719	84,8	0,0
Total	1.583.944	2.318.565	46,4	46,4

FUENTE: DANE

¹ Otro incluye destinos no residenciales como parqueaderos y caballerizas.

A13 Área aprobada bajo licencias de construcción en 88 municipios, según destinos

Junio (2014 - 2015)

Destinos	Metros cuadrados		Variación anual (%)	Contribución a la variación (puntos)
	2014	2015		
Vivienda	1.110.083	1.868.986	68,4	40,7
Industria	32.982	44.836	35,9	0,6
Oficina	382.714	60.629	-84,2	-17,3
Bodega	80.355	77.327	-3,8	-0,2
Comercio	193.009	156.032	-19,2	-2,0
Hotel	18.530	23.492	26,8	0,3
Educación	19.253	39.019	102,7	1,1
Hospital	5.253	31.386	497,5	1,4
Administración pública	1.563	3.720	138,0	0,1
Religioso	12.086	1.519	-87,4	-0,6
Social-recreacional	8.772	10.900	24,3	0,1
Otro ¹	1.083	719	-33,6	0,0
Total	1.865.683	2.318.565	24,3	24,3

FUENTE: DANE

¹ Otro incluye destinos no residenciales como parqueaderos y caballerizas.

A14 Área aprobada en licencias de construcción en 88 municipios, según destinos

Acumulado año corrido a Junio

2014 - 2015

Destinos	Enero - junio (metros cuadrados)		Variación año corrido (%)	Contribución a la variación (puntos porcentuales)
	2014	2015		
Vivienda	8.849.533	9.253.432	4,6	3,1
Industria	176.598	253.431	43,5	0,6
Oficina	1.578.788	370.226	-76,5	-9,3
Bodega	270.766	435.044	60,7	1,3
Comercio	1.359.273	1.114.358	-18,0	-1,9
Hotel	226.077	148.410	-34,4	-0,6
Educación	214.217	320.339	49,5	0,8
Hospital	147.564	234.151	58,7	0,7
Administración pública	44.470	66.304	49,1	0,2
Religioso	37.021	19.239	-48,0	-0,1
Social-recreacional	36.857	84.656	129,7	0,4
Otro ¹	3.258	17.746	444,7	0,1
Total	12.944.422	12.317.336	-4,8	-4,8

FUENTE: DANE

¹ Otro incluye destinos no residenciales como parqueaderos y caballerizas.

A15 Área aprobada en licencias de construcción en 88 municipios, según destinos

Doce meses a junio

2014 - 2015

Destinos	Doce meses (metros cuadrados)		Variación doce meses (%)	Contribución a la variación (puntos porcentuales)
	2014	2015		
Vivienda	18.040.750	18.510.970	2,6	1,9
Industria	526.984	628.618	19,3	0,4
Oficina	2.058.315	726.562	-64,7	-5,3
Bodega	586.991	920.789	56,9	1,3
Comercio	2.419.206	2.011.426	-16,9	-1,6
Hotel	451.827	326.660	-27,7	-0,5
Educación	538.140	611.702	13,7	0,3
Hospital	394.025	513.174	30,2	0,5
Administración pública	164.652	110.224	-33,1	-0,2
Religioso	66.876	37.852	-43,4	-0,1
Social-recreacional	85.668	144.688	68,9	0,2
Otro ¹	4.264	24.183	467,1	0,1
Total	25.337.698	24.566.848	-3,0	-3,0

FUENTE: DANE

¹ Otro incluye destinos no residenciales como parqueaderos y caballerizas.

A16 Área total aprobada para vivienda en 88 municipios según departamentos y Bogotá

Departamentos y Bogotá	Metros cuadrados					
	Vivienda de interés social			Vivienda diferente de VIS		
	Total	Casas	Aptos.	Total	Casas	Aptos.
Antioquia	145.221	-	145.221	276.218	26.436	249.782
Arauca	48	48	-	1.957	1.426	531
Atlántico	22.881	22.210	671	100.113	33.675	66.438
Bogotá	46.449	18.922	27.527	163.752	94.573	69.179
Bolívar	-	-	-	20.428	6.545	13.883
Boyacá	-	-	-	30.444	11.990	18.454
Caldas	9.589	7.055	2.534	10.521	4.836	5.685
Caquetá	711	711	-	-	-	-
Casanare	284	284	-	6.301	4.604	1.697
Cauca	77.587	77.587	-	7.695	4.932	2.763
Cesar	-	-	-	16.003	755	15.248
Córdoba	420	420	-	16.395	3.816	12.579
Cundinamarca	66.510	41.333	25.177	214.176	190.791	23.385
Chocó	-	-	-	1.027	787	240
Huila	848	848	-	25.934	15.360	10.574
La Guajira	-	-	-	644	447	197
Magdalena	-	-	-	57.720	34.810	22.910
Meta	-	-	-	60.129	26.365	33.764
Nariño	22.493	110	22.383	67.090	10.719	56.371
Norte de Stder	1.334	1.334	-	14.981	4.451	10.530
Quindío	16.435	15.687	748	21.752	5.092	16.660
Risaralda	4.974	193	4.781	48.381	37.723	10.658
Santander	94.578	723	93.855	96.794	10.803	85.991
Sucre	3.983	3.983	-	2.399	1.167	1.232
Tolima	1.410	1.410	-	14.644	10.160	4.484
Valle del Cauca	20.402	9.088	11.314	57.331	37.619	19.712
Total	536.157	201.946	334.211	1.332.829	579.882	752.947

FUENTE: DANE

- Sin Movimiento

A17 Unidades de vivienda a construir en 88 municipios, según departamentos y Bogotá

Junio 2015

Departamentos y Bogotá	Unidades de vivienda a construir					
	Vivienda de interés social			Vivienda diferente de VIS		
	Total	Casas	Aptos.	Total	Casas	Aptos.
Antioquia	2.228	-	2.228	2.345	146	2.199
Arauca	1	1	-	15	10	5
Atlántico	516	502	14	648	243	405
Bogotá	701	241	460	1.223	728	495
Bolívar	-	-	-	151	53	98
Boyacá	-	-	-	302	108	194
Caldas	174	146	28	93	28	65
Caquetá	7	7	-	-	-	-
Casanare	6	6	-	51	34	17
Cauca	1.794	1.794	-	75	35	40
Cesar	-	-	-	119	8	111
Córdoba	8	8	-	97	24	73
Cundinamarca	989	597	392	2.106	1.857	249
Chocó	-	-	-	13	10	3
Huila	6	6	-	241	135	106
La Guajira	-	-	-	6	4	2
Magdalena	-	-	-	489	324	165
Meta	-	-	-	488	164	324
Nariño	289	1	288	516	88	428
Norte de Stder	29	29	-	142	39	103
Quindío	229	219	10	142	47	95
Risaralda	103	3	100	336	268	68
Santander	1.364	8	1.356	798	94	704
Sucre	80	80	-	23	8	15
Tolima	17	17	-	114	71	43
Valle del Cauca	374	214	160	476	328	148
Total	8.915	3.879	5.036	11.009	4.854	6.155

FUENTE: DANE

- Sin Movimiento

A18 Área total aprobada para vivienda en 88 municipios, según departamentos y Bogotá Acumulado año corrido a junio 2015

Departamentos y Bogotá	Vivienda de interés social			Vivienda diferente de VIS		
	Total	Casas	Aptos.	Total	Casas	Aptos.
Antioquia	245.924	15.196	230.728	1.209.246	164.663	1.044.583
Arauca	1.124	1.124	-	10.587	8.911	1.676
Atlántico	130.906	69.916	60.990	538.794	112.495	426.299
Bogotá	466.135	105.954	360.181	927.146	277.301	649.845
Bolívar	43.424	43.424	-	125.601	67.020	58.581
Boyacá	38.620	25.091	13.529	344.828	79.349	265.479
Caldas	15.417	7.117	8.300	63.829	22.067	41.762
Caquetá	7.306	6.609	697	2.518	1.921	597
Casanare	8.931	3.542	5.389	46.849	27.992	18.857
Cauca	122.812	78.786	44.026	66.165	50.234	15.931
Cesar	1.885	1.885	-	75.703	25.870	49.833
Córdoba	14.394	13.613	781	69.425	25.401	44.024
Cundinamarca	644.666	152.097	492.569	776.254	560.313	215.941
Chocó	-	-	-	6.576	4.351	2.225
Huila	45.792	3.460	42.332	116.490	60.246	56.244
La Guajira	-	-	-	17.375	3.415	13.960
Magdalena	9.940	9.940	-	129.303	51.688	77.615
Meta	2.1788	-	2.1788	137.804	97.955	39.849
Nariño	130.835	57.905	72.930	233.029	44.268	188.761
Norte de Stder	67.361	19.261	48.100	72.653	49.482	23.171
Quindío	42.156	17.986	24.170	91.264	46.838	44.426
Risaralda	3.1911	7.524	24.387	164.148	110.772	53.376
Santander	208.879	52.527	156.352	611.669	75.402	536.267
Sucre	8.423	8.423	-	43.774	14.936	28.838
Tolima	58.307	47.557	10.750	235.848	92.886	142.962
Valle	147.548	61.585	85.963	622.070	198.021	424.049
Total	2.514.484	810.522	1.703.962	6.738.948	2.273.797	4.465.151

FUENTE: DANE

- Sin Movimiento

A19 Unidades de vivienda a construir en 88 municipios, según departamentos y Bogotá Acumulado año corrido a junio 2015

Departamentos y Bogotá	Vivienda de interés social			Vivienda diferente de VIS		
	Total	Casas	Aptos.	Total	Casas	Aptos.
Antioquia	4.020	200	3.820	10.366	855	9.511
Arauca	20	20	-	100	82	18
Atlántico	2.475	1.454	1.021	3.894	829	3.065
Bogotá	7.693	1.526	6.167	7.680	2.058	5.622
Bolívar	650	650	-	875	501	374
Boyacá	554	328	226	3.275	642	2.633
Caldas	281	147	134	497	149	348
Caquetá	91	80	11	28	18	10
Casanare	87	39	48	425	205	220
Cauca	2.608	1.808	800	694	451	243
Cesar	12	12	-	656	226	430
Córdoba	380	369	11	380	167	213
Cundinamarca	9.963	2.446	7.517	7.835	5.032	2.803
Chocó	-	-	-	72	44	28
Huila	801	33	768	1.060	522	538
La Guajira	-	-	-	145	34	111
Magdalena	175	175	-	1.070	452	618
Meta	440	-	440	1.026	658	368
Nariño	2.194	958	1.236	2.375	370	2.005
Norte de Stder	1.232	444	788	747	517	230
Quindío	706	258	448	760	389	371
Risaralda	612	116	496	1.483	1.054	429
Santander	2.997	719	2.278	5.020	714	4.306
Sucre	155	155	-	349	112	237
Tolima	834	691	143	2.098	729	1.369
Valle	2.513	1.129	1.384	4.821	1.683	3.138
Total	41.493	13.757	27.736	57.731	18.493	39.238

FUENTE: DANE

- Sin Movimiento

A20 Área total aprobada para vivienda en 88 municipios, según departamentos y Bogotá Doce meses a junio

Departamentos y Bogotá	Metros cuadrados					
	Vivienda de interés social			Vivienda diferente de VIS		
	Total	Casas	Aptos.	Total	Casas	Aptos.
Antioquia	456.238	22.976	433.262	2.274.200	296.151	1.978.049
Arauca	27.147	5.474	2.1673	17.760	14.905	2.855
Atlántico	49.16.19	115.168	376.451	1.346.183	192.429	1.153.754
Bogotá	1.120.036	159.439	960.597	1.644.131	379.979	1.264.152
Bolívar	199.917	140.679	59.238	275.563	98.218	177.345
Boyacá	102.885	25.091	77.794	544.727	158.840	385.887
Caldas	38.735	7.338	31.397	151.783	51.083	100.700
Caquetá	7.417	6.720	697	16.718	14.492	2.226
Casanare	12.443	7.054	5.389	128.787	73.309	55.478
Cauca	148.430	104.036	44.394	129.674	96.692	32.982
Cesar	22.186	22.186	-	177.381	113.202	64.179
Córdoba	23.943	23.162	781	166.457	88.995	77.462
Cundinamarca	1.025.787	163.332	862.455	1.358.705	887.713	470.992
Chocó	318	318	-	12.856	7.261	5.595
Huila	90.164	4.819	85.345	244.983	141.358	103.625
La Guajira	853	853	-	37.800	19.477	18.323
Magdalena	41.965	12.550	29.415	262.704	102.395	160.309
Meta	76.435	25.223	51.212	28.1286	190.236	91.050
Nariño	153.996	60.521	93.475	407.645	96.761	310.884
Norte de Stder	204.700	47.687	157.013	157.336	94.508	62.828
Quindío	59.847	24.224	35.623	126.642	67.521	59.121
Risaralda	97.683	36.626	61.057	407.103	251.521	155.582
Santander	348.862	62.945	285.917	1.272.222	161.564	1.110.658
Sucre	10.167	10.167	-	97.987	28.953	69.034
Tolima	243.599	73.475	170.124	406.750	164.192	242.558
Valle del Cauca	457.568	170.980	286.588	1.100.647	398.015	702.632
Total	5.462.940	1.333.043	4.129.897	13.048.030	4.189.770	8.858.260

FUENTE: DANE

- Sin Movimiento

A21 Unidades de vivienda a construir en 88 municipios, según departamentos y Bogotá Doce meses a junio

Departamentos y Bogotá	Unidades de vivienda a construir					
	Vivienda de interés social			Vivienda diferente de VIS		
	Total	Casas	Aptos.	Total	Casas	Aptos.
Antioquia	7.505	311	7.194	18.973	1.695	17.278
Arauca	504	82	422	172	139	33
Atlántico	9.803	2.345	7.458	8.580	1.346	7.234
Bogotá	18.961	2.216	16.745	13.237	2.797	10.440
Bolívar	3.019	2.291	728	1.709	724	985
Boyacá	1.600	328	1.272	5.193	1.346	3.847
Caldas	736	149	587	1.215	337	878
Caquetá	93	82	11	165	141	24
Casanare	166	118	48	1.047	541	506
Cauca	2.920	2.114	806	1.318	858	460
Cesar	226	226	-	1.800	1.183	617
Córdoba	563	552	11	878	457	421
Cundinamarca	16.591	2.579	14.012	12.596	7.364	5.232
Chocó	3	3	-	126	78	48
Huila	1.581	53	1.528	2.249	1.196	1.053
La Guajira	6	6	-	312	160	152
Magdalena	658	237	421	2.350	1.259	1.091
Meta	1.437	617	820	2.048	1.271	777
Nariño	2.645	993	1.652	4.406	811	3.595
Norte de Stder	3.778	982	2.796	1.589	908	681
Quindío	974	370	604	954	515	439
Risaralda	1.657	563	1.094	3.805	2.308	1.497
Santander	5.576	912	4.664	10.500	1.469	9.031
Sucre	192	192	-	795	253	542
Tolima	3.147	1.096	2.051	3.459	1.275	2.184
Valle del Cauca	8.177	3.242	4.935	8.661	3.290	5.371
Total	92.518	22.659	69.859	108.137	33.721	74.416

FUENTE: DANE

- Sin Movimiento

NOTA: La diferencia en la suma de las variables, obedece al sistema de aproximación en el nivel de dígitos trabajados

A22 Licencias aprobadas para vivienda, por tipo de vivienda
88 municipios
Junio (2014 - 2015)

Período	Metros cuadrados aprobados								
	Total vivienda			Vivienda de interés social			Vivienda diferente de VIS		
	Total nacional	Casas	Aptos.	Total nacional	Casas	Aptos.	Total nacional	Casas	Aptos.
Mayo 2015	1.139.103	391.410	747.693	223.510	44.099	179.411	915.593	347.311	568.282
Junio 2014	1.110.083	366.345	743.738	134.556	94.981	39.575	975.527	271.364	704.163
Junio 2015	1.868.986	781.828	1.087.158	536.157	201.946	334.211	1.332.829	579.882	752.947
Año corrido 2014	8.849.533	2.012.447	6.837.086	2.210.762	514.715	1.696.047	6.638.771	1.497.732	5.141.039
Año corrido 2015	9.253.432	3.084.319	6.169.113	2.514.484	810.522	1.703.962	6.738.948	2.273.797	4.465.151
Doce meses a junio 2014	18.040.750	4.670.496	13.370.254	5.570.935	1.376.814	4.194.121	12.469.815	3.293.682	9.176.133
Doce meses a junio 2015	18.510.970	5.522.813	12.988.157	5.462.940	1.333.043	4.129.897	13.048.030	4.189.770	8.858.260
	Variaciones %								
Mensual	64,1	99,7	45,4	139,9	357,9	86,3	45,6	67,0	32,5
Anual	68,4	113,4	46,2	298,5	12,6	744,5	36,6	113,7	6,9
Año corrido a junio 2015	4,6	53,3	-9,8	13,7	57,5	0,5	1,5	51,8	-13,1
Doce meses a junio 2015	2,6	18,2	-2,9	-1,9	-3,2	-1,5	4,6	27,2	-3,5

Período	Número de viviendas por construir								
	Total vivienda			Vivienda de interés social			Vivienda diferente de VIS		
	Total nacional	Casas	Aptos.	Total nacional	Casas	Aptos.	Total nacional	Casas	Aptos.
Mayo 2015	11.319	3.345	7.974	3.837	740	3.097	7.482	2.605	4.877
Junio 2014	11.055	4.145	6.910	2.810	2.048	762	8.245	2.097	6.148
Junio 2015	19.924	8.733	11.191	8.915	3.879	5.036	11.009	4.854	6.155
Año corrido 2014	90.837	21.197	69.640	38.347	9.607	28.740	52.490	11.590	40.900
Año corrido 2015	99.224	32.250	66.974	41.493	13.757	27.736	57.731	18.493	39.238
Doce meses a junio 2014	195.725	50.694	145.031	94.418	24.887	69.531	101.307	25.807	75.500
Doce meses a junio 2015	200.655	56.380	144.275	92.518	22.659	69.859	108.137	33.721	74.416
	Variaciones %								
Mensual	76,0	161,1	40,3	132,3	424,2	62,6	47,1	86,3	26,2
Anual	80,2	110,7	62,0	217,3	89,4	560,9	33,5	131,5	0,1
Año corrido a junio 2015	9,2	52,1	-3,8	8,2	43,2	-3,5	10,0	59,6	-4,1
Doce meses a junio 2015	2,5	11,2	-0,5	-2,0	-9,0	0,5	6,7	30,7	-1,4

FUENTE: DANE

A23 Área aprobada por departamentos y Bogotá, según destinos

88 municipios

Junio 2015

Metros cuadrados

Departamentos y Bogotá	Vivienda	Industria	Oficina	Bodega	Comercio	Hotel	Educación	Hospital	Administración pública	Religioso	Social-recreacional	Otro ¹	Total
Antioquia	421.439	610	2.149	13.492	28.915	19.010	2.002	-	1.880	332	-	111	489.940
Arauca	2.005	-	33	-	73	269	-	716	223	-	-	-	3.319
Atlántico	122.994	25.567	208	4.621	12.276	-	235	169	-	-	-	-	166.070
Bogotá	210.201	2.754	13.449	1.384	12.105	2.145	5.691	8.764	27	-	2.425	-	258.945
Bolívar	20.428	-	-	-	956	-	9.070	-	-	-	-	-	30.454
Boyacá	30.444	56	-	464	6.629	-	997	-	-	-	-	169	38.759
Caldas	20.110	-	-	5.735	965	-	13	1.925	-	-	-	-	28.748
Caquetá	711	-	7.379	-	1.250	-	-	-	-	-	-	-	9.340
Casanare	6.585	-	-	-	494	-	782	-	-	-	-	-	7.861
Cauca	85.282	-	313	-	1.382	-	-	-	-	-	-	-	86.977
Cesar	16.003	-	761	-	952	245	-	-	-	-	-	-	17.961
Córdoba	16.815	-	-	-	1.641	-	-	-	-	-	-	-	18.456
Cundinamarca	280.686	12.978	-	203	38.745	-	3.575	-	-	-	1.139	89	337.415
Chocó	1.027	-	-	-	261	-	-	-	-	-	-	-	1.288
Huila	26.782	-	-	-	1.910	-	175	-	407	789	-	350	30.413
La Guajira	644	-	-	-	83	-	-	-	-	-	-	-	727
Magdalena	57.720	-	-	-	2.386	1.004	-	-	12	398	-	-	61.520
Meta	60.129	-	-	-	1.516	147	-	-	-	-	5.571	-	67.363
Nariño	89.583	-	2.378	-	1.373	-	-	3.047	1.171	-	103	-	97.655
Norte de Santander	16.315	-	693	3.242	4.508	-	183	-	-	-	-	-	24.941
Quindío	38.187	100	-	23	6.977	-	-	11.727	-	-	-	-	57.014
Risaralda	53.355	-	-	1.392	792	-	-	554	-	-	-	-	56.093
Santander	191.372	-	12.558	-	1.835	672	3.246	772	-	-	384	-	210.839
Sucre	6.382	-	-	-	50	-	906	412	-	-	-	-	7.750
Tolima	16.054	-	-	-	17.851	-	-	1.605	-	-	187	-	35.697
Valle del Cauca	77.733	2.771	20.708	46.771	10.107	-	12.144	1.695	-	-	1.091	-	173.020
Total	1.868.986	44.836	60.629	77.327	156.032	23.492	39.019	31.386	3.720	1.519	10.900	719	2.318.565

FUENTE: DANE.

¹ Otro incluye destinos no residenciales como parqueaderos y caballerizas.

- Sin Movimiento

**A24 Área aprobada por departamentos y Bogotá, según destinos
88 municipios**

Acumulado año corrido a junio 2015

Metros cuadrados

Departamentos y Bogotá	Vivienda	Industria	Oficina	Bodega	Comercio	Hotel	Educación	Hospital	Administración pública	Religioso	Social-recreacional	Otro	Total
Antioquia	1.455.170	27.868	56.002	54.845	89.442	53.580	37.569	1.685	3.1886	2.712	11.348	255	1822.362
Arauca	11.711	-	33	-	1.278	528	289	750	223	-	-	-	14.812
Atlántico	669.700	26.945	1.430	72.142	62.936	26.144	5.158	17.101	884	-	11.423	-	893.863
Bogotá	1.393.281	34.002	216.484	6.068	181.362	11.822	39.136	72.622	5.316	1.669	7.590	15.000	1.984.352
Bolívar	169.025	4.736	2.272	8.532	105.265	1.317	24.014	4.752	-	714	-	-	320.627
Boyacá	383.448	3.956	1.197	707	25.458	1.327	1.612	8.974	-	1.695	2.747	236	431.357
Caldas	79.246	420	10.816	12.696	8.669	166	288	6.313	-	-	-	-	118.614
Caquetá	9.824	-	7.379	1.489	1.348	-	-	-	458	-	11.150	-	31.648
Casanare	55.780	-	-	28	38.690	1.245	3.377	-	815	2.536	809	412	103.692
Cauca	188.977	-	1.016	575	11.106	476	2.481	-	1.672	988	3.936	-	211.227
Cesar	77.588	-	1.609	-	51.428	245	479	1.990	79	-	532	-	133.950
Córdoba	83.819	-	306	-	16.786	-	3.650	775	201	-	-	-	105.537
Cundinamarca	1.420.920	102.650	944	104.700	183.831	3.600	39.574	36.350	7.937	990	2.391	89	1.903.976
Chocó	6.576	-	-	-	854	-	-	-	-	-	-	-	7.430
Huila	162.282	747	1.194	372	34.685	-	1.356	5.671	407	795	-	350	207.859
La Guajira	17.375	-	167	640	1.378	1.379	962	2.844	-	-	1.567	-	26.312
Magdalena	139.243	-	41	17.751	4.524	11.226	9.522	-	1.763	398	250	-	184.718
Meta	169.592	-	933	-	15.292	1.888	16.161	5.565	6.190	-	10.092	-	215.713
Nariño	363.864	292	2.378	-	18.129	11.961	3.361	4.450	4.141	-	2.308	-	410.884
Norte de Stder	140.014	-	1.281	4.534	13.441	1.279	12.097	1.092	121	-	93	-	173.952
Quindío	133.420	997	1.362	941	13.930	320	2.778	12.131	1.085	-	964	144	168.072
Risaralda	196.059	-	1.218	32.081	9.409	943	2.030	26.787	1.854	-	154	-	270.535
Santander	820.548	44.851	18.040	19.891	27.349	12.038	8.908	1.198	443	1.287	15.049	-	969.602
Sucre	52.197	-	2.915	2.275	4.582	-	8.861	5.532	-	-	-	1.260	77.622
Tolima	294.155	-	16.382	988	24.745	-	16.130	3.709	-	-	446	-	356.555
Valle del Cauca	769.618	5.967	24.827	93.789	168.441	6.926	80.546	13.860	829	5.455	1.807	-	1.172.065
Total	9.253.432	253.431	370.226	435.044	1.114.358	148.410	320.339	234.151	66.304	19.239	84.656	17.746	12.317.336

FUENTE: DANE.

- Sin Movimiento

A25 Área aprobada por departamentos y Bogotá, según destinos

88 municipios

Doce meses a junio 2015

Metros cuadrados

Departamentos y Bogotá	Vivienda	Industria	Oficina	Bodega	Comercio	Hotel	Educación	Hospital	Administración pública	Religioso	Social-recreacional	Otro ¹	Total
Antioquia	2.730.438	84.640	74.130	109.506	181.550	72.297	62.404	51.703	33.676	3.063	27.806	777	3.431.990
Arauca	44.907	-	330	-	2.308	528	1.152	1.692	223	512	-	-	51.652
Atlántico	1.837.802	26.945	34.769	117.303	144.973	29.418	29.867	36.798	884	167	11.848	-	2.270.774
Bogotá	2.764.167	40.520	452.715	14.287	284.841	62.751	89.433	90.423	6.214	2.008	10.297	17.445	3.835.101
Bolívar	475.480	18.640	4.914	43.977	217.030	41.781	40.223	6.312	-	714	-	-	849.071
Boyacá	647.612	13.059	7.855	2.677	39.939	2.233	7.472	9.494	250	8.188	2.747	236	741.762
Caldas	190.518	439	12.212	13.360	14.465	791	6.742	14.985	-	-	326	300	254.138
Caquetá	24.135	-	8.649	6.289	2.491	-	-	-	458	-	11.150	-	53.172
Casanare	141.230	-	4.731	768	54.009	3.507	5.918	332	815	3.449	809	412	215.980
Cauca	278.104	243	2.137	2.333	100.608	476	11.485	1.242	1.672	988	3.936	-	403.224
Cesar	199.567	34	1.609	4.369	58.075	245	7.076	17.018	8.084	479	3.637	-	300.193
Córdoba	190.400	-	784	1.863	61.474	-	5.547	1.973	11.168	178	451	-	273.838
Cundinamarca	2.384.492	361.578	12.037	333.659	209.476	5.886	87.759	47.785	15.866	1.811	7.417	1.408	3.469.174
Chocó	13.174	-	-	1.332	2.438	-	-	-	-	-	-	-	16.944
Huila	335.147	747	2.459	7.545	52.739	3.659	3.782	6.409	1.483	795	2.800	350	417.915
La Guajira	38.653	-	167	1.046	3.589	1.783	962	2.844	1.155	-	1.567	-	51.766
Magdalena	304.669	-	41	19.850	10.860	11.431	31.779	762	2.995	398	250	-	383.035
Meta	357.721	-	2.581	1.856	27.380	2.136	18.016	5.565	7.117	368	10.092	-	432.832
Nariño	561.641	292	4.922	200	30.696	16.539	8.104	34.674	4.141	-	6.509	-	667.718
Norte de Stder	362.036	739	1.696	6.292	47.456	3.412	16.987	3.067	1.478	857	424	-	444.444
Quindío	186.489	997	1.888	1.525	30.427	531	4.935	17.056	1.085	-	2.516	144	247.593
Risaralda	504.786	5.931	10.490	41.995	29.855	4.590	9.474	46.538	1.854	503	154	-	656.170
Santander	1.621.084	50.405	25.788	44.713	59.213	22.466	16.312	60.561	5.354	3.852	28.922	-	1.938.670
Sucre	108.154	640	3.388	2.275	11.132	471	19.711	5.832	-	-	-	1.260	152.863
Tolima	650.349	-	25.655	4.046	53.161	2.980	21.880	28.192	-	-	446	-	786.709
Valle del Cauca	1.558.215	22.769	30.615	137.723	281.241	36.749	104.682	21.917	4.252	9.522	10.584	1.851	2.220.120
Total	18.510.970	628.618	726.562	920.789	2.011.426	326.660	6.117.02	513.174	110.224	37.852	144.688	24.183	24.566.848

FUENTE: DANE

¹ Otro incluye destinos no residenciales como parqueaderos y caballerizas.

- Sin Movimiento

A26 Área aprobada y variación mensual por municipios Mayo 2015 - junio 2015

Municipios y Bogotá	Mayo 2015			Junio 2015			Variación mensual (%)			Contribución a la variación		
	Vivienda	Otros destinos	Total	Vivienda	Otros destinos	Total	Vivienda	Otros destinos	Total	Vivienda	Otros destinos	Total
Medellín	49.885	16.939	66.824	42.135	11.939	54.074	-15,5	-29,5	-19,1	-0,7	-1,1	-0,8
Barbosa	3.702	-	3.702	1.451	864	2.315	-60,8	*	-37,5	-0,2	0,2	-0,1
Bello	15.263	16	15.279	115.231	3.276	118.507	655,0	20.375,0	675,6	8,8	0,7	6,5
Caldas	1.065	206	1.271	1.948	877	2.825	82,9	325,7	122,3	0,1	0,2	0,1
Copacabana	2.952	469	3.421	603	-	603	-79,6	-100,0	-82,4	-0,2	-0,1	-0,2
Envigado	30.632	23.340	53.972	19.705	707	20.412	-35,7	-97,0	-62,2	-1,0	-5,1	-2,1
Girardota	523	-	523	308	210	518	-41,1	*	-1,0	-0,0	0,0	-0,0
Itagüí	3.260	784	4.044	146.233	143	146.376	4.385,7	-81,8	3.519,6	12,6	-0,1	9,0
La Estrella	1.523	4.192	5.715	24.744	-	24.744	1.524,7	-100,0	333,0	2,0	-0,9	1,2
Rionegro	16.362	7.405	23.767	11.495	50.284	61.779	-29,7	579,1	159,9	-0,4	9,6	2,4
Sabaneta	12.205	3.712	15.917	57.039	201	57.240	367,3	-94,6	259,6	3,9	-0,8	2,6
Yarumal	358	96	454	547	-	547	52,8	-100,0	20,5	0,0	-0,0	0,0
Barranquilla	103.607	10.426	114.033	105.590	40.206	145.796	1,9	285,6	27,9	0,2	6,7	2,0
Malambo	66	6.718	6.784	45	2.615	2.660	-31,8	-61,1	-60,8	-0,0	-0,9	-0,3
Puerto Colombia	35.319	2.166	37.485	15.349	-	15.349	-56,5	-100,0	-59,1	-1,8	-0,5	-1,4
Soledad	1.801	2.678	4.479	2.010	255	2.265	11,6	-90,5	-49,4	0,0	-0,5	-0,1
Bogotá D.C.	166.337	93.039	259.376	210.201	48.744	258.945	26,4	-47,6	-0,2	3,9	-10,0	-0,0
Cartagena	43.969	5.153	49.122	20.120	10.026	30.146	-54,2	94,6	-38,6	-2,1	1,1	-1,2
Magangué	737	1.039	1.776	308	-	308	-58,2	-100,0	-82,7	-0,0	-0,2	-0,1
Tunja	16.753	2.186	18.939	10.628	3.257	13.885	-36,6	49,0	-26,7	-0,5	0,2	-0,3
Chiquinquirá	1.229	-	1.229	1.864	848	2.712	51,7	*	120,7	0,1	0,2	0,1
Duitama	12.307	685	12.992	8.565	1.258	9.823	-30,4	83,6	-24,4	-0,3	0,1	-0,2
Sogamoso	16.947	109	17.056	9.387	2.952	12.339	-44,6	2.608,3	-27,7	-0,7	0,6	-0,3
Manizales	1.644	19.053	20.697	7.544	8.495	16.039	358,9	-55,4	-22,5	0,5	-2,4	-0,3
La Dorada	1.386	1.167	2.553	901	-	901	-35,0	-100,0	-64,7	-0,0	-0,3	-0,1
Villamaría	909	94	1.003	11.665	143	11.808	1.183,3	52,1	1.077,3	0,9	0,0	0,7
Florencia	2.358	1.250	3.608	711	8.629	9.340	-69,8	590,3	158,9	-0,1	1,7	0,4
Popayán	22.644	2.949	25.593	85.282	1.695	86.977	276,6	-42,5	239,8	5,5	-0,3	3,9
Valledupar	19.800	952	20.752	16.003	1.958	17.961	-19,2	105,7	-13,4	-0,3	0,2	-0,2
Montería	2.871	4.302	7.173	16.815	1.641	18.456	485,7	-61,9	157,3	1,2	-0,6	0,7
Cajicá	41.730	-	41.730	31.521	-	31.521	-24,5	-	-24,5	-0,9	-	-0,6
Chía	2.792	-	2.792	3.594	1.063	4.657	28,7	*	66,8	0,1	0,2	0,1
Cota	1.490	639	2.129	4.125	2.684	6.809	176,8	320,0	219,8	0,2	0,5	0,3
Facatativá	37.502	955	38.457	25.816	-	25.816	-31,2	-100,0	-32,9	-1,0	-0,2	-0,8
Funza	1.710	2.554	4.264	395	-	395	-76,9	-100,0	-90,7	-0,1	-0,6	-0,2
Fusagasugá	6.782	5.090	11.872	28.548	491	29.039	320,9	-90,4	144,6	1,9	-1,0	1,1
Girardot	4.696	376	5.072	4.959	-	4.959	5,6	-100,0	-2,2	0,0	-0,1	-0,0
La Calera	3.232	223	3.455	3.137	46	3.183	-2,9	-79,4	-7,9	-0,0	-0,0	-0,0
Madrid	1.897	22.390	24.287	188	-	188	-90,1	-100,0	-99,2	-0,2	-5,0	-1,5
Mosquera	35.767	5.392	41.159	128.435	29.537	157.972	259,1	447,8	283,8	8,1	5,4	7,4
Sibaté	958	215	1.173	2.065	504	2.569	115,6	134,4	119,0	0,1	0,1	0,1
Soacha	50.058	37.862	87.920	-	-	-	-100,0	-100,0	-100,0	-4,4	-8,5	-5,6
Sopó	1.300	289	1.589	1.090	14.254	15.344	-16,2	4.832,2	865,6	-0,0	3,1	0,9
Tabio	1.632	-	1.632	2.262	-	2.262	38,6	-	38,6	0,1	-	0,0
Tenjo	1.677	-	1.677	565	-	565	-66,3	-	-66,3	-0,1	-	-0,1
Tocancipá	938	-	938	2.315	6.551	8.866	146,8	*	845,2	0,1	1,5	0,5
Zipacquirá	2.181	-	2.181	41.671	1.599	43.270	1.810,6	*	1.884,0	3,5	0,4	2,6
Quibdó	1.653	325	1.978	1.027	261	1.288	-37,9	-19,7	-34,9	-0,1	-0,0	-0,0
Nevá	51.781	1.083	52.864	14.611	2.842	17.453	-71,8	162,4	-67,0	-3,3	0,4	-2,2
Garzón	1.113	-	1.113	6.696	789	7.485	501,6	*	572,5	0,5	0,2	0,4
Pitalito	4.694	-	4.694	5.475	-	5.475	16,6	-	16,6	0,1	-	0,0
Riohacha	6.506	2.346	8.852	644	83	727	-90,1	-96,5	-91,8	-0,5	-0,5	-0,5
Santa Marta	3.440	2.236	5.676	57.720	3.800	61.520	1.577,9	69,9	983,9	4,8	0,4	3,5
Villavicencio	20.965	18.948	39.913	60.129	7.234	67.363	186,8	-61,8	68,8	3,4	-2,6	1,7
Pasto	13.222	9.948	23.170	87.506	7.596	95.102	561,8	-23,6	310,5	6,5	-0,5	4,5
Ipiales	844	353	1.197	2.077	476	2.553	146,1	34,8	113,3	0,1	0,0	0,1
Cúcuta	34.376	1.132	35.508	12.780	8.050	20.830	-62,8	611,1	-41,3	-1,9	1,6	-0,9
El Zulia	70	-	70	-	-	-	-100,0	-	-100,0	-0,0	-	-0,0
Los Patios	693	-	693	1.713	-	1.713	147,2	-	147,2	0,1	-	0,1
Ocaña	637	487	1.124	1.586	576	2.162	149,0	18,3	92,3	0,1	0,0	0,1
Villa del Rosario	332	-	332	236	-	236	-28,9	-	-28,9	-0,0	-	-0,0
Armenia	2.819	849	3.668	36.333	18.774	55.107	1.188,9	2.111,3	1.402,4	2,9	4,0	3,2
Calarcá	376	66	442	1.854	53	1.907	393,1	-19,7	331,4	0,1	-0,0	0,1
Pereira	14.373	16.570	30.943	43.309	456	43.765	201,3	-97,2	41,4	2,5	-3,6	0,8
Dosquebradas	20.236	649	20.885	8.090	2.038	10.128	-60,0	214,0	-51,5	-1,1	0,3	-0,7
Santa Rosa de Cabal	1.981	1.122	3.103	1.956	244	2.200	-1,3	-78,3	-29,1	-0,0	-0,2	-0,1
Bucaramanga	27.615	1.273	28.888	69.349	647	69.996	151,1	-49,2	142,3	3,7	-0,1	2,6
Barrancabermeja	2.484	1.409	3.893	2.550	4.195	6.745	2,7	197,7	73,3	0,0	0,6	0,2
Floridablanca	22.024	826	22.850	4.538	12.880	17.418	-79,4	1.459,3	-23,8	-1,5	2,7	-0,3
Girón	5.581	4.619	10.200	20.909	51	20.960	274,6	-98,9	105,5	1,3	-1,0	0,7
Piedecuesta	4.529	1.853	6.382	91.684	1.694	93.378	1.924,4	-8,6	1.363,1	7,7	-0,0	5,5
San Gil	3.961	300	4.261	1.113	-	1.113	-71,9	-100,0	-73,9	-0,3	-0,1	-0,2
Socorro	1.451	1.442	2.893	1.229	-	1.229	-15,3	-100,0	-57,5	-0,0	-0,3	-0,1
Sincelejo	13.365	2.131	15.496	6.382	1.368	7.750	-52,2	-35,8	-50,0	-0,6	-0,2	-0,5
Ibagué	11.588	2.794	14.382	14.485	19.534	34.019	25,0	599,1	136,5	0,3	3,8	1,2
Espinal	1.252	-	1.252	975	-	975	-22,1	-	-22,1	-0,0	-	-0,0
Honda	219	1.870	2.089	-	-	-	-100,0	-100,0	-100,0	-0,0	-0,4	-0,1
Libano	797	-	797	594	109	703	-25,5	*	-11,8	-0,0	0,0	-0,0
Cali	38.048	78.253	116.301	21.572	27.275	48.847	-43,3	-65,1	-58,0	-1,4	-11,5	-4,3
Buenaventura	1.313	196	1.509	124	11.305	11.429	-90,6	5.667,9	657,4	-0,1	2,5	0,6
Buga	3.972	554	4.526	3.093	1.464	4.557	-22,1	164,3	0,7	-0,1	0,2	0,0
Cartago	2.475	-	2.475	8.198	1.800	9.998	231,2	*	304,0	0,5	0,4	0,5
Jamundí	4.829	-	4.829	9.264	1.140	10.404	91,8	*	115,4	0,4	0,3	0,4
Palмира	5.546	2.006	7.552	18.110	10.019	28.129	226,5	399,5	272,5	1,1	1,8	1,3
Tuluá	7.605	257	7.862	5.752	960	6.712	-24,4	273,5	-14,6	-0,2	0,2	-0,1
Yumbo	3.174	71	3.245	11.620	41.324	52.944	266,1	58.102,8	1.531,6	0,7	9,3	3,1
Arauca	2.841	674	3.515	2.005	1.314	3.319	-29,4	95,0	-5,6	-0,1	0,1	-0,0
Yopal	9.567	1.089	10.656	6.585	1.276	7.861	-31,2	17,2	-26,2	-0,3	0,0	-0,2
Total	1.139.103	444.841	1.583.944	1.868.986	449.579	2.318.565	64,1	1,1	46,4	64,1	1,1	46,4

FUENTE: DANE
 - Sin Movimiento
 * Cálculo Matemático Indeterminado

A27 Área aprobada y variación anual por municipios Junio (2014 - 2015)

Municipios y Bogotá	Junio 2014			Junio 2015			Variación anual (%)			Contribución a la variación		
	Vivienda	Otros destinos	Total	Vivienda	Otros destinos	Total	Vivienda	Otros destinos	Total	Vivienda	Otros destinos	Total
Medellín	88.593	7.670	96.263	42.135	11.939	54.074	-52,4	55,7	-43,8	-4,2	0,6	-2,3
Barbosa	820	145	965	1.451	864	2.315	77,0	495,9	139,9	0,1	0,1	0,1
Bello	51.009	1.896	52.905	115.231	3.276	118.507	125,9	72,8	124,0	5,8	0,2	3,5
Caldas	150	413	563	1.948	877	2.825	1.198,7	112,3	401,8	0,2	0,1	0,1
Copacabana	640	16.168	16.808	603	-	603	-5,8	-100,0	-96,4	-0,0	-2,1	-0,9
Envigado	63.237	607	63.844	19.705	707	20.412	-68,8	16,5	-68,0	-3,9	0,0	-2,3
Girardota	1.971	-	1.971	308	210	518	-84,4	*	-73,7	-0,1	0,0	-0,1
Itagüí	34.740	536	35.276	146.233	143	146.376	320,9	-73,3	314,9	10,0	-0,1	6,0
La Estrella	16.676	7.619	24.295	24.744	-	24.744	48,4	-100,0	1,8	0,7	-1,0	0,0
Rionegro	24.902	13.090	37.992	11.495	50.284	61.779	-53,8	284,1	62,6	-1,2	4,9	1,3
Sabaneta	21.742	-	21.742	57.039	201	57.240	162,3	*	163,3	3,2	0,0	1,9
Yarumal	2.507	-	2.507	547	-	547	-78,2	-	-78,2	-0,2	-	-0,1
Barranquilla	103.211	1.598	104.809	105.590	40.206	145.796	2,3	2.416,0	39,1	0,2	5,1	2,2
Malambo	510	30	540	45	2.615	2.660	-91,2	8.616,7	392,6	-0,0	0,3	0,1
Puerto Colombia	3.647	252	3.899	15.349	-	15.349	-320,9	-100,0	293,7	1,1	-0,0	0,6
Soledad	1.746	7.902	9.648	2.010	255	2.265	15,1	-96,8	-76,5	0,0	-1,0	-0,4
Bogotá D.C.	169.322	398.814	568.136	210.201	48.744	258.945	24,1	-87,8	-54,4	3,7	-46,3	-16,6
Cartagena	49.485	22.834	72.319	20.120	10.026	30.146	-59,3	-56,1	-58,3	-2,6	-1,7	-2,3
Magangué	247	3.725	3.972	308	-	308	24,7	-100,0	-92,2	0,0	-0,5	-0,2
Tunja	39.771	1.644	41.415	10.628	3.257	13.885	-73,3	98,1	-66,5	-2,6	0,2	-1,5
Chiquiquirá	1.448	-	1.448	1.864	848	2.712	28,7	*	87,3	0,0	0,1	0,1
Duitama	6.465	1.820	8.285	8.565	1.258	9.823	32,5	-30,9	18,6	0,2	-0,1	0,1
Sogamoso	10.686	1.601	12.287	9.387	2.952	12.339	-12,2	84,4	0,4	-0,1	0,2	0,0
Manizales	5.885	92.980	98.865	7.544	8.495	16.039	28,2	-90,9	-83,8	0,1	-11,2	-4,4
La Dorada	1.600	547	2.147	901	-	901	-43,7	-100,0	-58,0	-0,1	-0,1	-0,1
Villamaría	3.207	713	3.920	11.665	143	11.808	263,7	-79,9	201,2	0,8	-0,1	0,4
Florencia	14.502	1.608	16.110	711	8.629	9.340	-95,1	436,6	-42,0	-1,2	0,9	-0,4
Popayán	25.522	444	25.966	85.282	1.695	86.977	234,2	281,8	235,0	5,4	0,2	3,3
Valledupar	590	31.722	32.312	16.003	1.958	17.961	2.612,4	-93,8	-44,4	1,4	-3,9	-0,8
Montería	16.865	490	17.355	16.815	1.641	18.456	-0,3	234,9	6,3	-0,0	0,2	0,1
Cajicá	8.401	7.431	15.832	31.521	-	31.521	275,2	-100,0	99,1	2,1	-1,0	0,8
Chía	3.057	134	3.191	3.594	1.063	4.657	17,6	693,3	45,9	0,0	0,1	0,1
Cota	1.151	1.425	2.576	4.125	2.684	6.809	258,4	88,4	164,3	0,3	0,2	0,2
Facatativá	3.261	2.092	5.353	25.816	-	25.816	691,7	-100,0	382,3	2,0	-0,3	1,1
Funza	2.795	17.250	20.045	395	-	395	-85,9	-100,0	-98,0	-0,2	-2,3	-1,1
Fusagasugá	7.592	716	8.308	28.548	491	29.039	276,0	-31,4	249,5	1,9	-0,0	1,1
Girardot	6.340	769	7.109	4.959	-	4.959	-21,8	-100,0	-30,2	-0,1	-0,1	-0,1
La Calera	17.852	551	18.403	3.137	46	3.183	-82,4	-91,7	-82,7	-1,3	-0,1	-0,8
Madrid	2.301	100	2.401	188	-	188	-91,8	-100,0	-92,2	-0,2	-0,0	-0,1
Mosquera	4.807	24.106	28.913	128.435	29.537	157.972	2.571,8	22,5	446,4	11,1	0,7	6,9
Sibaté	831	-	831	2.065	504	2.569	148,5	*	209,1	0,1	0,1	0,1
Soacha	1.594	678	2.272	-	-	-	-100,0	-100,0	-100,0	-0,1	-0,1	-0,1
Sopó	3.874	1.076	4.950	1.090	14.254	15.344	-71,9	1.224,7	210,0	-0,3	1,7	0,6
Tabio	1.295	1.105	2.400	2.262	-	2.262	-74,7	-100,0	-5,8	0,1	-0,1	-0,0
Tenjo	1.209	12.387	13.596	565	-	565	-53,3	-100,0	-95,8	-0,0	-1,6	-0,7
Tocancipá	5.595	1.681	7.276	2.315	6.551	8.866	-58,6	289,7	21,9	-0,3	0,6	0,1
Zipaquirá	5.960	425	6.385	41.671	1.599	43.270	599,2	276,2	577,7	3,2	0,2	2,0
Quibdó	1.139	139	1.278	1.027	261	1.288	-9,8	87,8	0,8	-0,0	0,0	0,0
Neiva	14.755	495	15.250	14.611	2.842	17.453	-1,0	474,1	14,4	-0,0	0,3	0,1
Garzón	2.580	-	2.580	6.696	789	7.485	159,5	*	190,1	0,4	0,1	0,3
Pitalito	5.081	478	5.559	5.475	-	5.475	7,8	-100,0	-1,5	0,0	-0,1	-0,0
Riohacha	1.499	1.848	3.347	644	83	727	-57,0	-95,5	-78,3	-0,1	-0,2	-0,1
Santa Marta	681	2.215	2.896	57.720	3.800	61.520	8.375,8	71,6	2.024,3	5,1	0,2	3,1
Villavicencio	14.984	1.287	16.271	60.129	7.234	67.363	301,3	462,1	314,0	4,1	0,8	2,7
Pasto	8.168	2.032	10.200	87.506	7.596	95.102	971,3	273,8	832,4	7,1	0,7	4,6
Ipiales	1.429	306	1.735	2.077	476	2.553	45,3	55,6	47,7	0,1	0,0	0,0
Cúcuta	4.906	1.531	6.437	12.780	8.050	20.830	160,5	425,8	223,6	0,7	0,9	0,8
El Zulia	104	20	124	-	-	-	-100,0	-100,0	-100,0	-0,0	-0,0	-0,0
Los Patios	493	-	493	1.713	-	1.713	247,5	-	247,5	0,1	-	0,1
Ocaña	5.850	1.092	6.942	1.586	576	2.162	-72,9	-47,3	-68,9	-0,4	-0,1	-0,3
Villa del Rosario	1.271	-	1.271	236	-	236	-81,4	-	-81,4	-0,1	-	-0,1
Armenia	2.109	477	2.586	36.333	18.774	55.107	1.622,8	3.835,8	2.031,0	3,1	2,4	2,8
Calarcá	2.106	198	2.304	1.854	53	1.907	-12,0	-73,2	-17,2	-0,0	-0,0	-0,0
Pereira	15.397	5.160	20.557	43.309	456	43.765	181,3	-91,2	112,9	2,5	-0,6	1,2
Dosquebradas	5.691	10.008	15.699	8.090	2.038	10.128	42,2	-79,6	-35,5	0,2	-1,1	-0,3
Santa Rosa de Cabal	2.117	40	2.157	1.956	244	2.200	-7,6	510,0	2,0	-0,0	0,0	0,0
Bucaramanga	10.038	4.898	14.936	69.349	647	69.996	590,9	-86,8	368,6	5,3	-0,6	3,0
Barrancabermeja	1.022	-	1.022	2.550	4.195	6.745	149,5	*	560,0	0,1	0,6	0,3
Floridablanca	2.545	2.357	4.902	4.538	12.880	17.418	78,3	446,5	255,3	0,2	1,4	0,7
Girón	1.614	139	1.753	20.909	51	20.960	1.195,5	-63,3	1.095,7	1,7	-0,0	1,0
Piedecuesta	2.868	154	3.022	91.684	1.694	93.378	3.096,8	1.000,0	2.989,9	8,0	0,2	4,8
San Gil	3.719	942	4.661	1.113	-	1.113	-70,1	-100,0	-76,1	-0,2	-0,1	-0,2
Socorro	4.753	-	4.753	1.229	-	1.229	-74,1	-	-74,1	-0,3	-	-0,2
Sincelejo	6.274	887	7.161	6.382	1.368	7.750	1,7	54,2	8,2	0,0	0,1	0,0
Ibagué	29.385	1.784	31.169	14.485	19.534	34.019	-50,7	995,0	9,1	-1,3	2,3	0,2
Espinal	956	-	956	975	-	975	2,0	-	2,0	0,0	-	0,0
Honda	40	-	40	-	-	-	-100,0	-	-100,0	-0,0	-	-0,0
Libano	1.088	60	1.148	594	109	703	-45,4	81,7	-38,8	-0,0	0,0	-0,0
Cali	32.116	5.211	37.327	21.572	27.275	48.847	-32,8	423,4	30,9	-0,9	2,9	0,6
Buenaventura	3.508	-	3.508	124	11.305	11.429	-96,5	*	225,8	-0,3	1,5	0,4
Buga	5.543	293	5.836	3.093	1.464	4.557	-44,2	399,7	-21,9	-0,2	0,2	-0,1
Cartago	1.739	322	2.061	8.198	1.800	9.998	371,4	459,0	385,1	0,6	0,2	0,4
Jamundí	3.191	-	3.191	9.264	1.140	10.404	190,3	*	226,0	0,5	0,2	0,4
Palмира	9.381	3.119	12.500	18.110	10.019	28.129	93,0	221,2	125,0	0,8	0,9	0,8
Tuluá	6.298	-	6.298	5.752	960	6.712	-8,7	*	6,6	-0,0	0,1	0,0
Yumbo	5.458	13.368	18.826	11.620	41.324	52.944	112,9	209,1	181,2	0,6	3,7	1,8
Arauca	2.188	1.738	3.926	2.005	1.314	3.319	-8,4	-24,4	-15,5	-0,0	-0,1	-0,0
Yopal	46.388	4.208	50.596	6.585	1.276	7.861	-85,8	-69,7	-84,5	-3,6	-0,4	-2,3
Total	1.110.083	755.600	1.865.683	1.868.986	449.579	2.318.565	68,4	-40,5	24,3	68,4	-40,5	24,3

FUENTE: DANE

- Sin Movimiento

* Cálculo Matemático Indeterminado

NOTA: La diferencia en la suma de las variables, obedece al sistema de aproximación en el nivel de dígitos trabajados



*Para contactar a la oficina de prensa escribanos a **oprensa@dane.gov.co**, o comuníquese con la Oficina de Prensa al teléfono 5 97 83 00 Extensiones 2515 y 2366*

*Para consultas adicionales escribanos a **contacto@dane.gov.co***

*Departamento Administrativo Nacional de Estadística (DANE)
Bogotá, D.C. – Colombia*

www.dane.gov.co