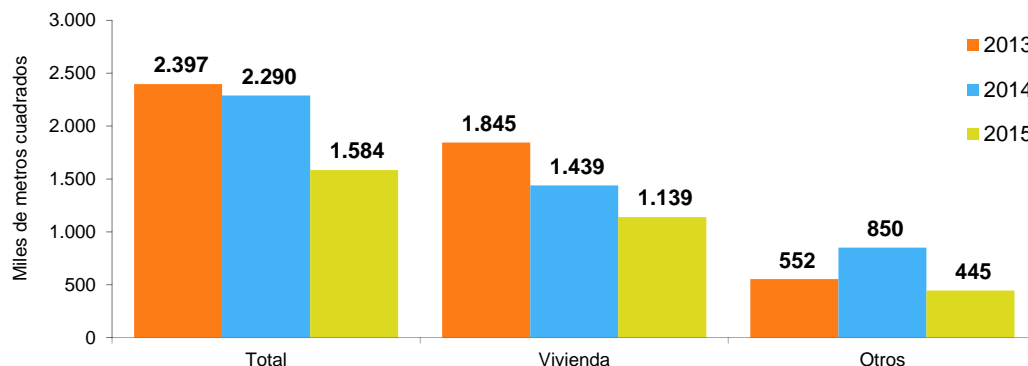


## Licencias de Construcción – ELIC Mayo 2015

Área aprobada según licencias de construcción  
88 municipios  
Mayo (2013-2015)



- Introducción
- Resultados generales
- Departamentos y Bogotá D.C.
- Resultados por destino
- Resultados por estrato
- Resultados para vivienda



GP 011-1



SC 1081-1



CO-SC 1081-1

**Director**  
Mauricio Perfetti del Corral

**Subdirector (e)**  
Carlos Felipe Prada Lombo

**Director de Metodología y  
Producción Estadística**  
Eduardo Efraín Freire Delgado

## RESUMEN

---

En mayo del año 2015 se licenciaron 1.583.944 m<sup>2</sup> para construcción, 705.834 m<sup>2</sup> menos que en el mismo mes del año anterior (2.289.778 m<sup>2</sup>), lo que significó una disminución de 30,8%. Este resultado está explicado por la reducción de 47,7% en el área aprobada para los destinos no habitacionales. Asimismo, el área aprobada para vivienda disminuyó 20,9%.

El área aprobada para vivienda de interés social disminuyó 45,3%, al pasar de 408.470 m<sup>2</sup> en mayo de 2014 a 223.510 m<sup>2</sup> en mayo de 2015. Por su parte, el área aprobada para vivienda diferente de interés social disminuyó 11,2%, respecto al mismo mes del año anterior.

El número de soluciones de vivienda aprobadas presentó una reducción de 27,9%. La vivienda de interés social registró una disminución de 49,5% al pasar de 7.605 soluciones en mayo de 2014 a 3.837 en el período de referencia. Asimismo, las soluciones de vivienda diferente de interés social disminuyeron 7,7%.

**Año corrido:** en lo corrido del año a mayo de 2015 se aprobaron 9.998.771 m<sup>2</sup> para edificación, lo que representó una disminución de 9,7% respecto al mismo período de 2014.

En la ciudad de Bogotá y los departamentos de Cundinamarca y Antioquia se concentró el 46,3% del área aprobada durante lo corrido del año a mayo de 2015.

**Doce meses:** durante los últimos doce meses a mayo 2015 se aprobaron 24.113.966 m<sup>2</sup>, lo que representó una disminución de 4,4%, respecto al año precedente.

El área aprobada para vivienda durante los últimos doce meses registró una disminución de 2,9%. Por tipo de solución, el licenciamiento de vivienda de interés social disminuyó 13,6%, mientras que el área de vivienda diferente de interés social aumentó 2,1%.

## INTRODUCCIÓN

---

Las licencias de construcción forman parte de un conjunto de instrumentos de control administrativo público, cuyo propósito es controlar coordinadamente el crecimiento y desarrollo de las ciudades, municipios o territorios, así como propender por el mantenimiento de las normas adoptadas en materia de la estructura de una construcción, las áreas de reserva, de embellecimiento y la construcción de vías.

Desde 1948, la investigación de Estadísticas de Edificación Licencias de Construcción ELIC ha indagado sobre la información consignada en las licencias de construcción (nuevas y ampliaciones) aprobadas para conocer sobre el sector edificador en el país. Debido al carácter de autorización previa que tienen las licencias de construcción, la investigación ha buscado determinar el potencial de la actividad edificadora del país y su alcance ha estado limitado a la construcción formal.

Las estadísticas hacen referencia al área a construir (en metros cuadrados) aprobada bajo licencia de construcción y para vivienda se incluyen también las unidades de vivienda aprobadas (casas o apartamentos). La información se recolecta mensualmente en las Curadurías Urbanas o en las entidades encargadas de estudiar, tramitar y expedir las licencias de construcción en cada municipio que hace parte de la cobertura geográfica de la operación estadística.

Desde la publicación de mayo de 2013 y con información desde enero de 2009, la cobertura geográfica está conformada por 88 municipios del territorio nacional.

## 1. RESULTADOS GENERALES

### 1.1. ANUAL

En abril de 2015 se licenciaron 1.583.944 m<sup>2</sup> para construcción, 705.834 m<sup>2</sup> menos que en el mismo mes del año anterior (2.289.778 m<sup>2</sup>), lo que significó una disminución de 30,8% en el área licenciada.

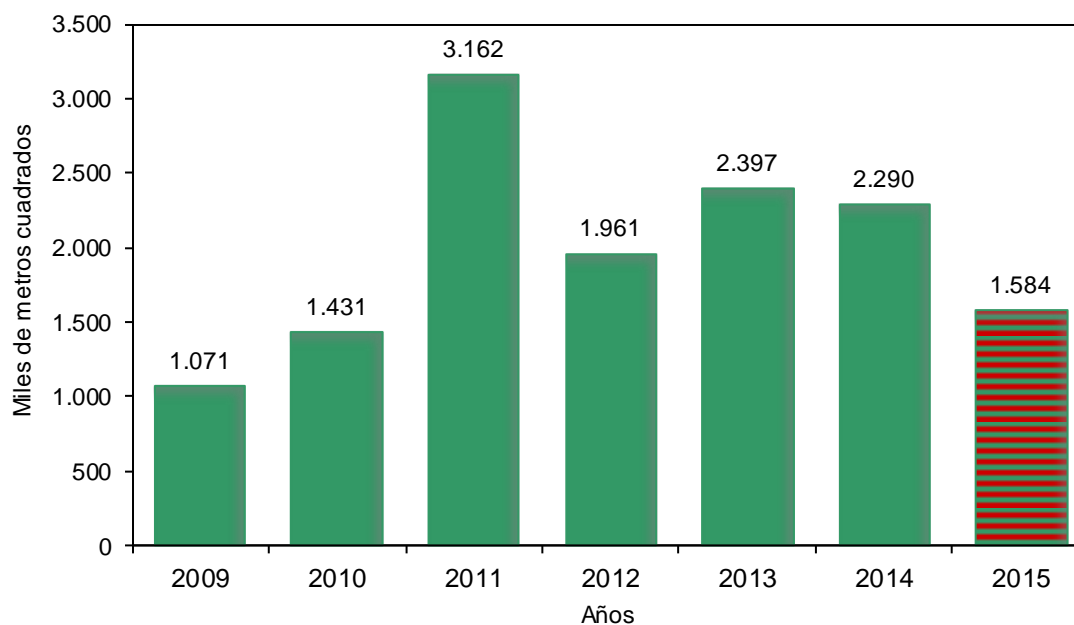
Este resultado está explicado por la reducción de 47,7% en el área aprobada para los destinos no habitacionales. Asimismo, el área aprobada para vivienda disminuyó 20,9% (gráficos 1, 2 y anexo A1).

#### Gráfico 1

Área total aprobada, según licencias de construcción

88 municipios

Mayo (2009 - 2015)

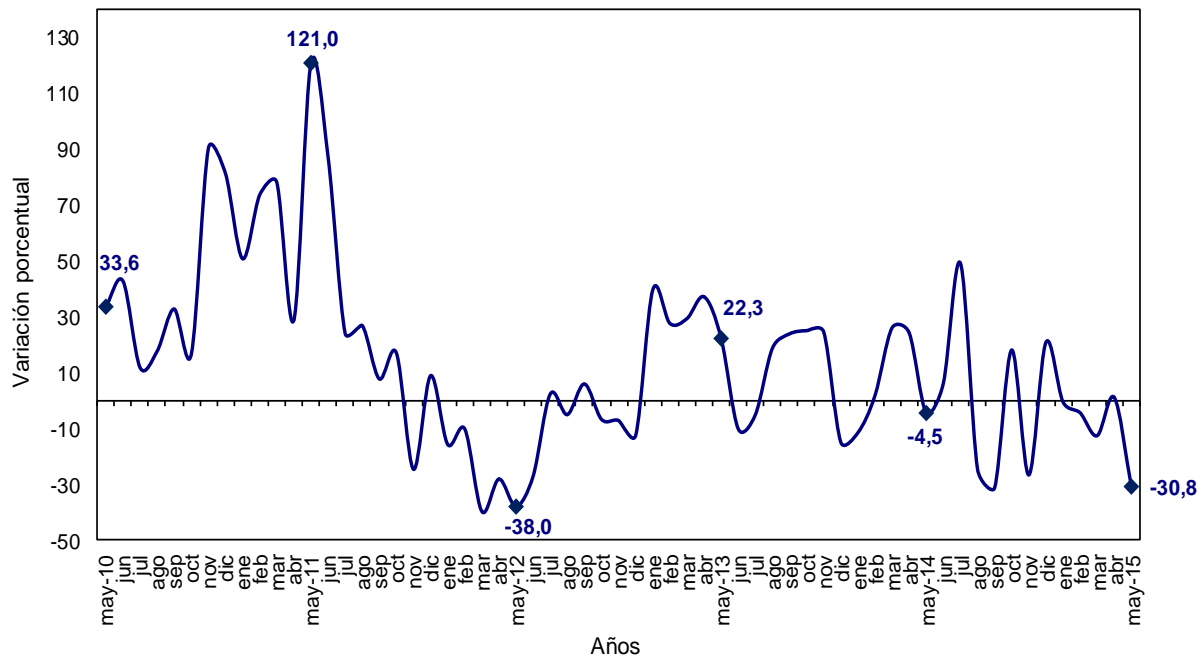


Fuente: DANE – Estadísticas de Edificación Licencias de Construcción

NOTA: La diferencia en la suma de las variables, obedece al sistema de aproximación en el nivel de dígitos trabajados

## Gráfico 2

Variación anual, del área aprobada  
88 municipios  
Mayo (2010 - 2015)



Fuente: DANE – Estadísticas de Edificación Licencias de Construcción

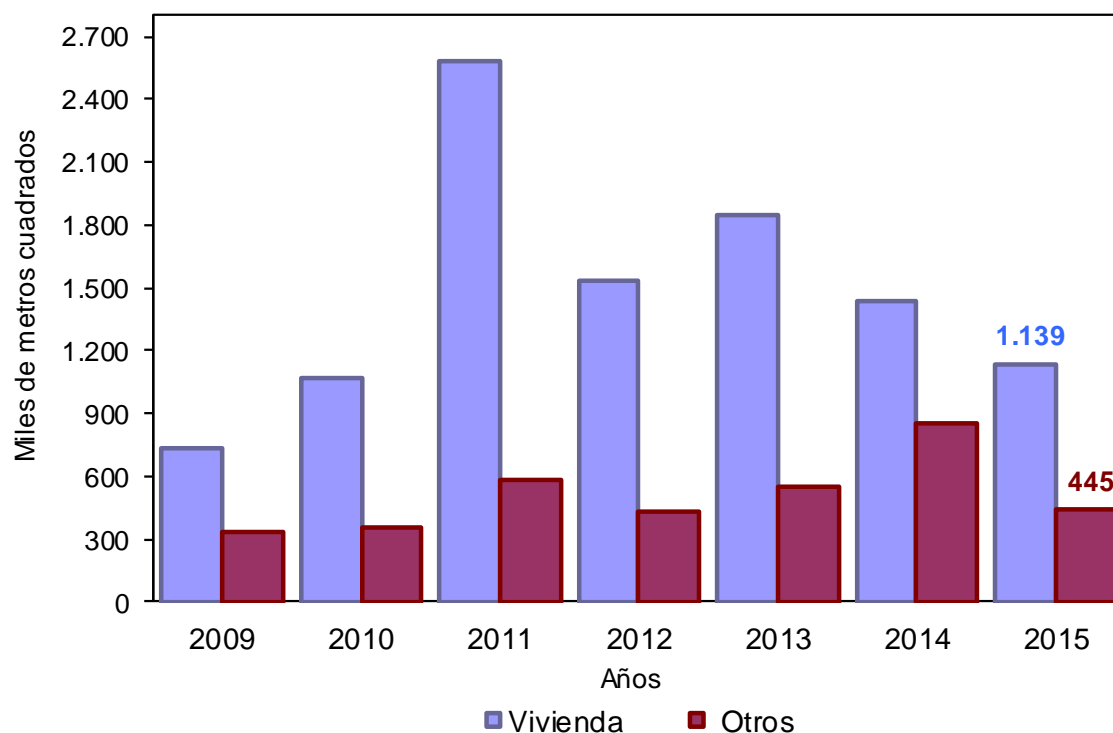
NOTA: La diferencia en la suma de las variables, obedece al sistema de aproximación en el nivel de dígitos trabajados

En mayo de 2015 se aprobaron 1.139.103 m<sup>2</sup> para vivienda, lo que representó una disminución de 300.319 m<sup>2</sup> respecto al mismo mes de 2014.

Por su parte, se aprobaron 444.841 m<sup>2</sup> para la construcción de destinos no habitacionales, lo que significó una reducción de 405.515 m<sup>2</sup> respecto a mayo del año anterior (gráfico 3 y anexo A1).

### Gráfico 3

Área aprobada para vivienda y otros destinos, según licencias de construcción  
88 municipios  
Mayo (2009 - 2015)



Fuente: DANE – Estadísticas de Edificación Licencias de Construcción

NOTA: La diferencia en la suma de las variables, obedece al sistema de aproximación en el nivel de dígitos trabajados

## 1.2. AÑO CORRIDO A MAYO

Durante lo corrido del año a mayo de 2015 se acumuló un área aprobada de 9.998.771 m<sup>2</sup> para edificaciones, lo que representó una reducción de 9,7% frente al mismo período de 2014.

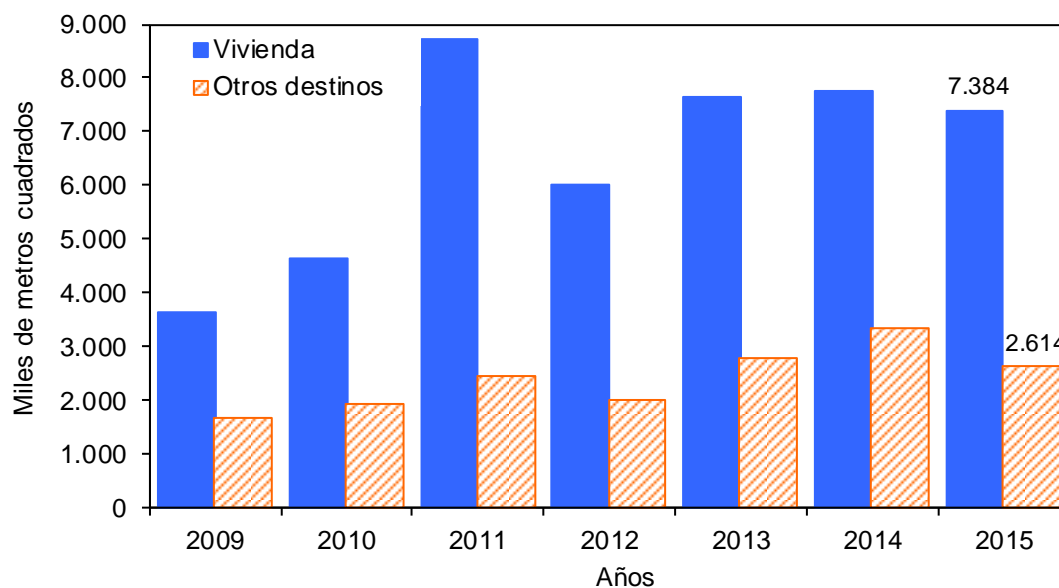
De este metraje, 7.384.446 m<sup>2</sup> (73,9%) correspondió a vivienda y 2.614.325 m<sup>2</sup> (26,1%) a otros destinos (gráfico 4 y anexo A1).

### Gráfico 4

Acumulado año corrido del área aprobada para vivienda y otros destinos

88 municipios

Enero - mayo (2009 - 2015)



Fuente: DANE – Estadísticas de Edificación Licencias de Construcción

NOTA: La diferencia en la suma de las variables, obedece al sistema de aproximación en el nivel de dígitos trabajados

## 1.3. DOCE MESES A MAYO

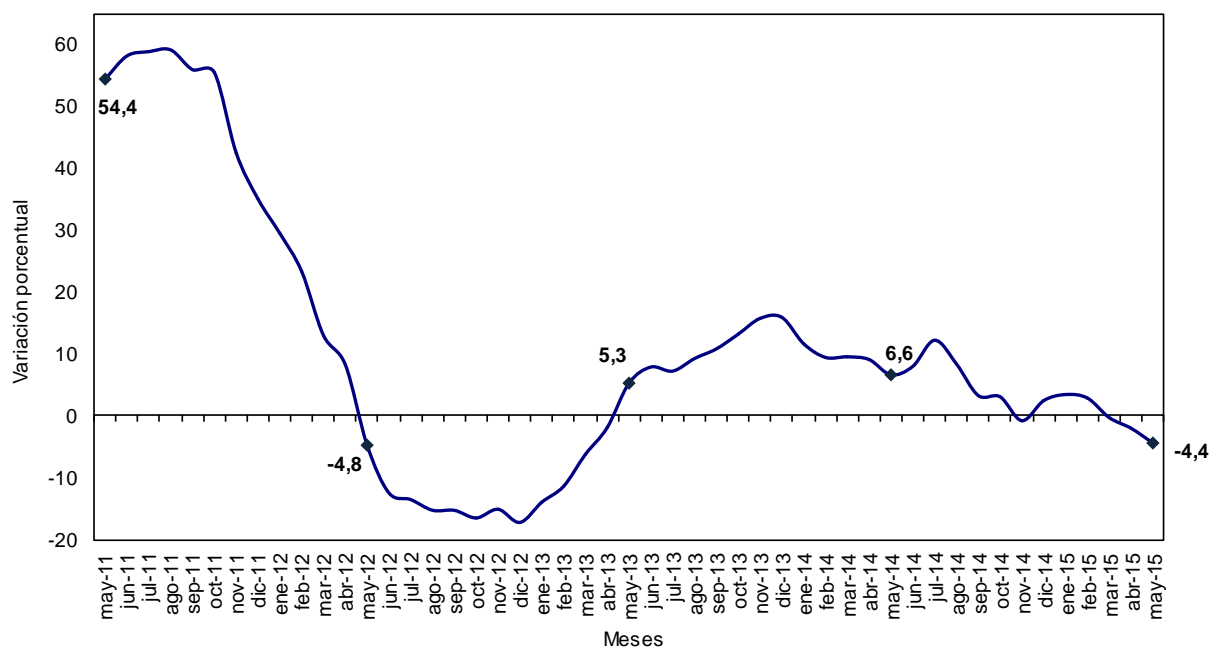
Durante los últimos doce meses a mayo de 2015, el área aprobada presentó una reducción de 4,4%, al pasar de 25.229.344 m<sup>2</sup> licenciados durante los últimos doce meses a mayo de 2014 a 24.113.966 m<sup>2</sup> entre junio de 2014 y mayo de 2015 (gráfico 5 y anexo A1).

### Gráfico 5

Variación doce meses del área aprobada

88 municipios

Mayo 2011 - mayo 2015



Fuente: DANE – Estadísticas de Edificación Licencias de Construcción

NOTA: La diferencia en la suma de las variables, obedece al sistema de aproximación en el nivel de dígitos trabajados

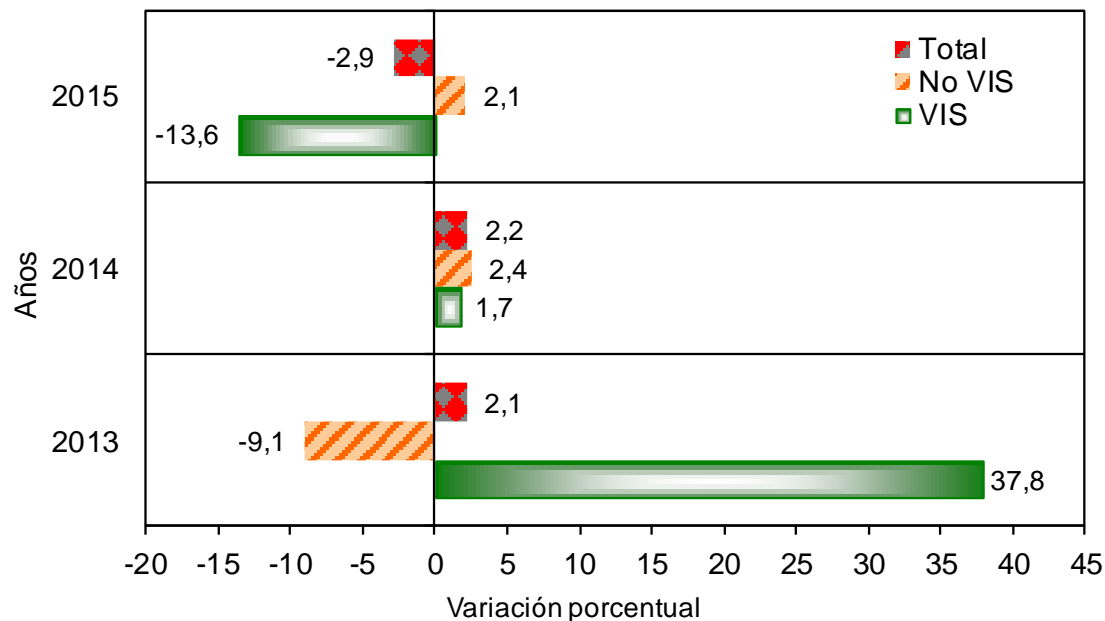


En el período de referencia, el área aprobada para vivienda disminuyó 2,9%. Esta variación se explica por la reducción del área aprobada para vivienda de interés social (-13,6%), que restó 4,4 puntos porcentuales a la variación total.

Por otra parte, el área aprobada para vivienda diferente de interés social aumentó 2,1% y sumó 1,4 puntos porcentuales a la variación total.

## Gráfico 6

Variación doce meses del área total aprobada para vivienda y tipo de vivienda  
88 municipios  
Doce meses a mayo (2013 - 2015)



Fuente: DANE – Estadísticas de Edificación Licencias de Construcción

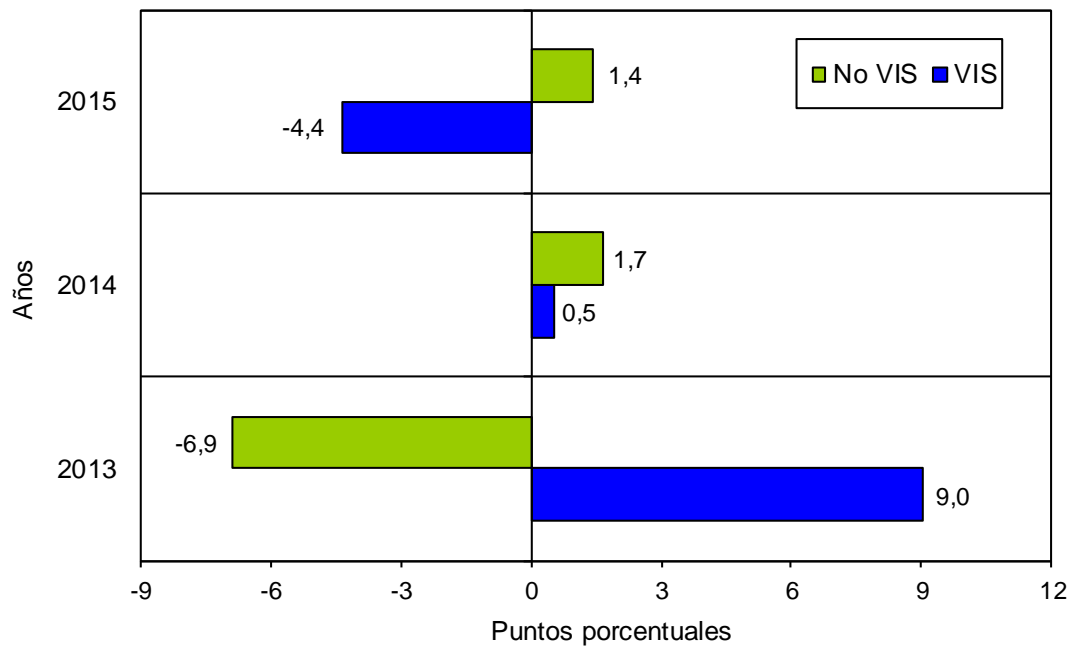
NOTA: La diferencia en la suma de las variables, obedece al sistema de aproximación en el nivel de dígitos trabajados

## Gráfico 7

Contribución a la variación doce meses del área aprobada por tipo de vivienda

88 municipios

Doce meses a mayo (2013 - 2015)



Fuente: DANE – Estadísticas de Edificación Licencias de Construcción

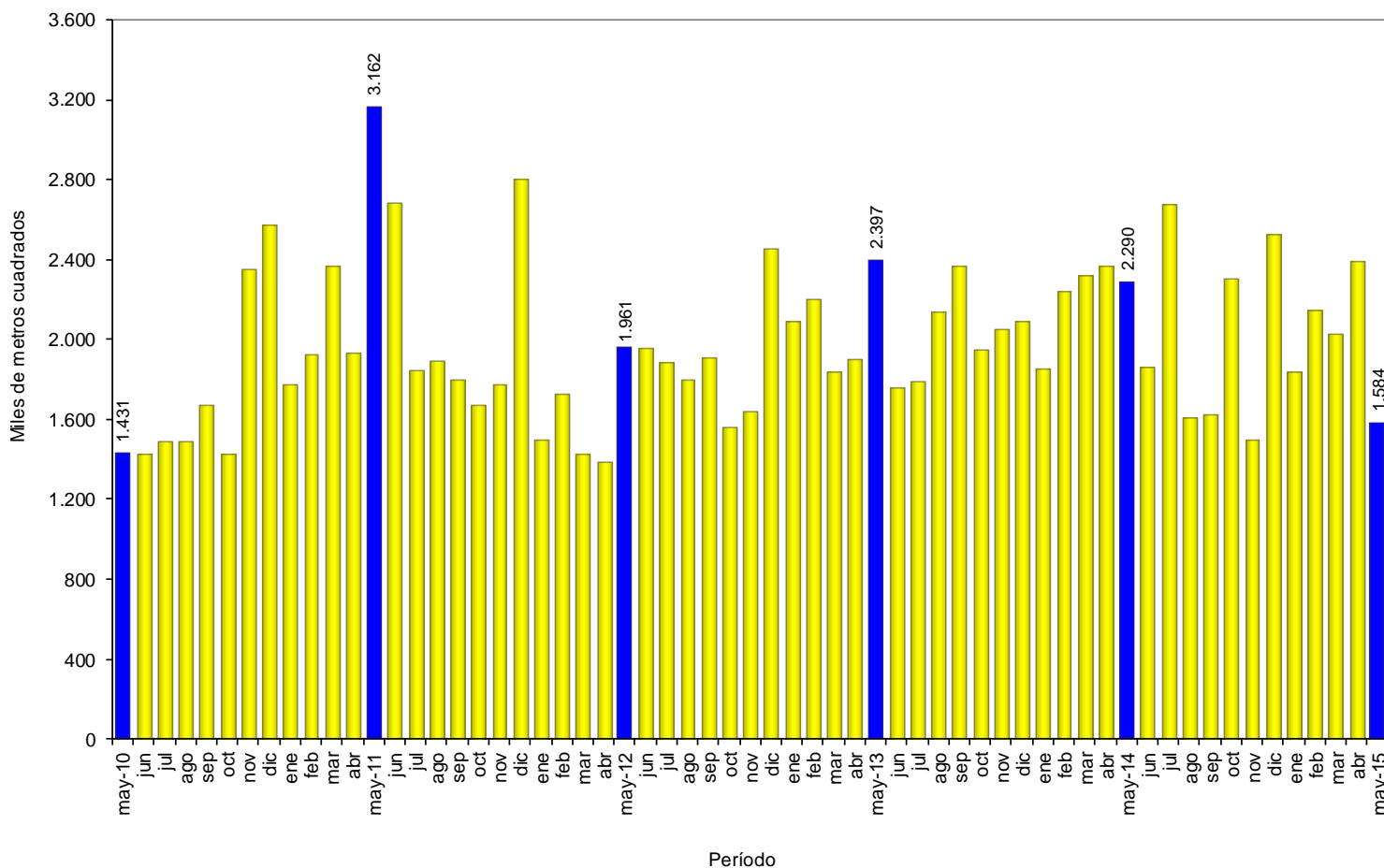
NOTA: La diferencia en la suma de las variables, obedece al sistema de aproximación en el nivel de dígitos trabajados

## 1.4. MENSUAL

El área aprobada durante el mes de mayo de 2015 (1.583.944 m<sup>2</sup>) fue inferior en 808.380 m<sup>2</sup> al área aprobada en abril de 2015 (2.392.324 m<sup>2</sup>), lo que significó una disminución de 33,8% en el período de análisis (gráficos 8, 9 y anexo A1).

### Gráfico 8

Área total aprobada, según licencias de construcción  
88 municipios  
Mayo (2010 – 2015)

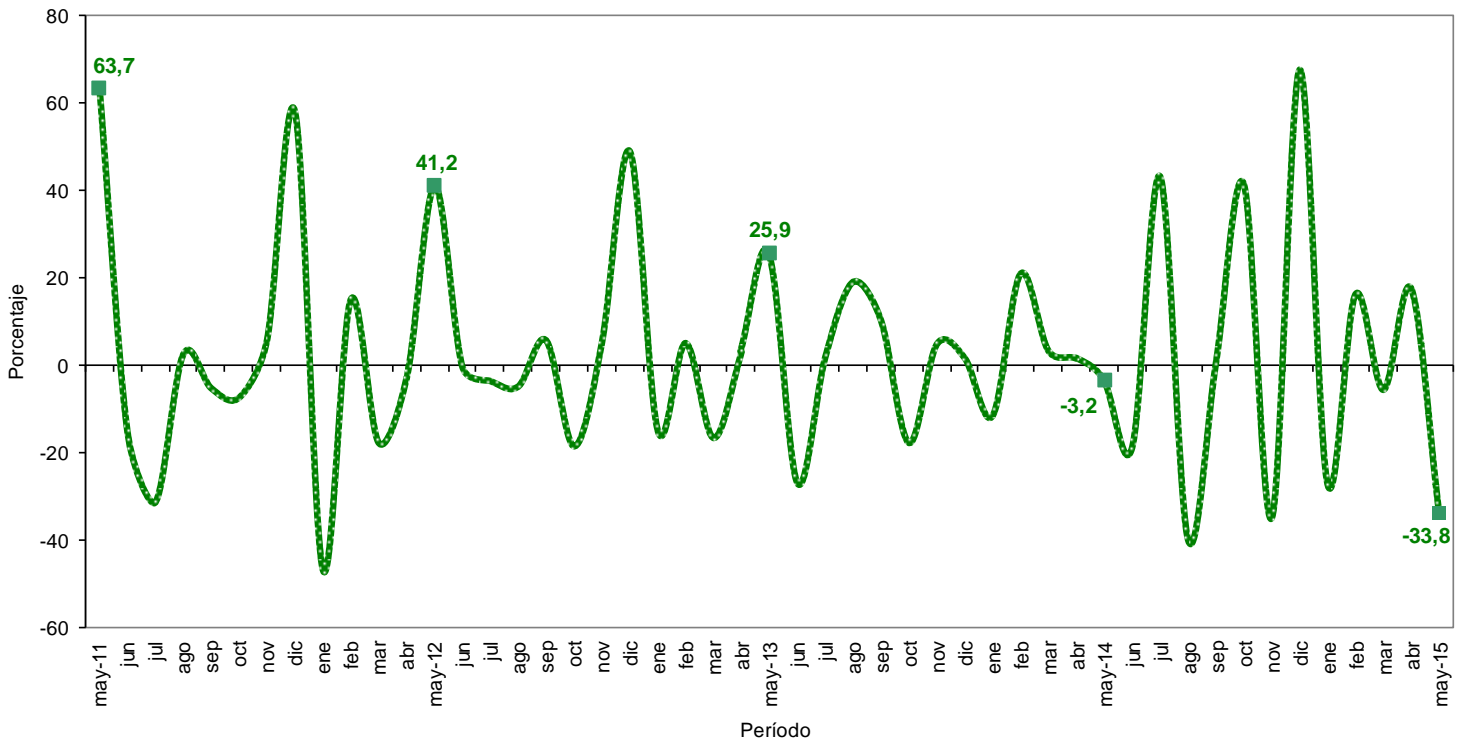


Fuente: DANE – Estadísticas de Edificación Licencias de Construcción

NOTA: La diferencia en la suma de las variables, obedece al sistema de aproximación en el nivel de dígitos trabajados

## Gráfico 9

Variación mensual del área aprobada  
88 municipios  
Mayo (2011 – 2015)



Fuente: DANE – Estadísticas de Edificación Licencias de Construcción

NOTA: La diferencia en la suma de las variables, obedece al sistema de aproximación en el nivel de dígitos trabajados

## 2. RESULTADOS POR DEPARTAMENTOS<sup>1</sup> Y BOGOTÁ D.C

### 2.1. ANUAL

La disminución de 30,8% en el área total aprobada bajo licencias en mayo de 2015 obedeció principalmente a la variación del área licenciada en la ciudad de Bogotá que restó 14,8 puntos porcentuales a la variación.

Por otra parte, los departamentos de Atlántico y Cundinamarca sumaron, en conjunto, 5,8 puntos porcentuales a dicha variación (cuadro 1 y anexo A7).

#### Cuadro 1

Contribución a la variación anual del área aprobada según departamentos y Bogotá D.C.

88 municipios

Mayo de 2015

Departamento	Área (m <sup>2</sup> )		Contribución %
	2014	2015 (participación)	
Bogotá D.C.	598.645	259.376 <b>16,4%</b>	<b>-14,8</b>
Meta	158.868	39.913 <b>2,5%</b>	<b>-5,2</b>
Quindío	114.754	4.110 <b>0,3%</b>	<b>-4,8</b>
Santander	166.194	79.367 <b>5,0%</b>	<b>-3,8</b>
Córdoba	48.529	7.173 <b>0,5%</b>	<b>-1,8</b>
La Guajira	47.917	8.852 <b>0,6%</b>	<b>-1,7</b>
Nariño	61.030	24.367 <b>1,5%</b>	<b>-1,6</b>
Tolima	53.173	18.520 <b>1,2%</b>	<b>-1,5</b>
Antioquia	221.918	194.889 <b>12,3%</b>	<b>-1,2</b>
Bolívar	72.322	50.898 <b>3,2%</b>	<b>-0,9</b>
Risaralda	75.048	54.931 <b>3,5%</b>	<b>-0,9</b>
Boyacá	64.050	50.216 <b>3,2%</b>	<b>-0,6</b>
Norte de Stder	47.839	37.727 <b>2,4%</b>	<b>-0,4</b>
Casanare	17.167	10.656 <b>0,7%</b>	<b>-0,3</b>
Cauca	27.490	25.593 <b>1,6%</b>	<b>-0,1</b>
Caquetá	3.683	3.608 <b>0,2%</b>	<b>0,0</b>
Chocó	1.292	1.978 <b>0,1%</b>	<b>0,0</b>
Caldas	22.868	24.253 <b>1,5%</b>	<b>0,1</b>
Arauca	1.818	3.515 <b>0,2%</b>	<b>0,1</b>
Sucre	13.080	15.496 <b>1,0%</b>	<b>0,1</b>
Magdalena	1.520	5.676 <b>0,4%</b>	<b>0,2</b>
Cesar	15.258	20.752 <b>1,3%</b>	<b>0,2</b>
Valle del Cauca	127.627	148.299 <b>9,4%</b>	<b>0,9</b>
Huila	27.488	58.671 <b>3,7%</b>	<b>1,4</b>
Cundinamarca	218.639	272.327 <b>17,2%</b>	<b>2,3</b>
Atlántico	81.561	162.781 <b>10,3%</b>	<b>3,5</b>
<b>Total</b>	<b>2.289.778</b>	<b>1.583.944</b>	<b>-30,8</b>

Fuente: DANE – Estadísticas de Edificación Licencias de Construcción

<sup>1</sup> La información a nivel de departamento corresponde a los municipios que hacen parte de la cobertura. Para conocer los municipios de cobertura remítase a la ficha metodológica.

NOTA: La diferencia en la suma de las variables, obedece al sistema de aproximación en el nivel de dígitos trabajados

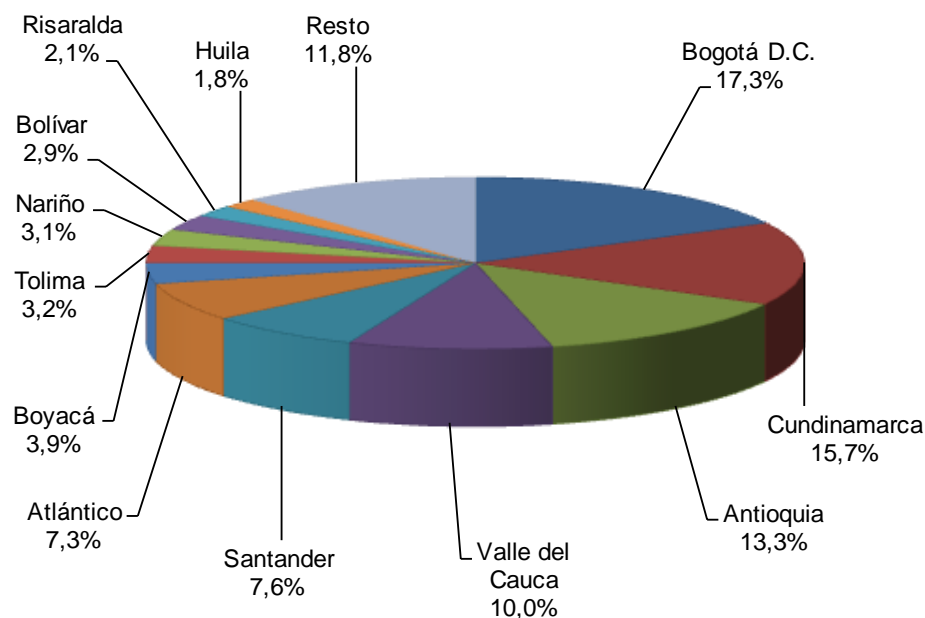
## 2.2. AÑO CORRIDO A MAYO

En lo corrido del año hasta mayo de 2015, el 46,3% del área total aprobada (9.998.771 m<sup>2</sup>) se concentró en la ciudad de Bogotá (17,3%) y los departamentos de Cundinamarca (15,7%) y Antioquia (13,3%).

En los departamentos de Valle del Cauca, Santander, Atlántico y Boyacá se aprobó el 28,8% del total del área licenciada, mientras que los demás departamentos participaron con 24,9% del área total licenciada en el período de referencia (gráfico 10 y anexo A8).

### Gráfico 10

Distribución del área aprobada en el año corrido según departamentos y Bogotá D.C.  
88 municipios  
Año corrido a mayo de 2015



Fuente: DANE – Estadísticas de Edificación Licencias de Construcción

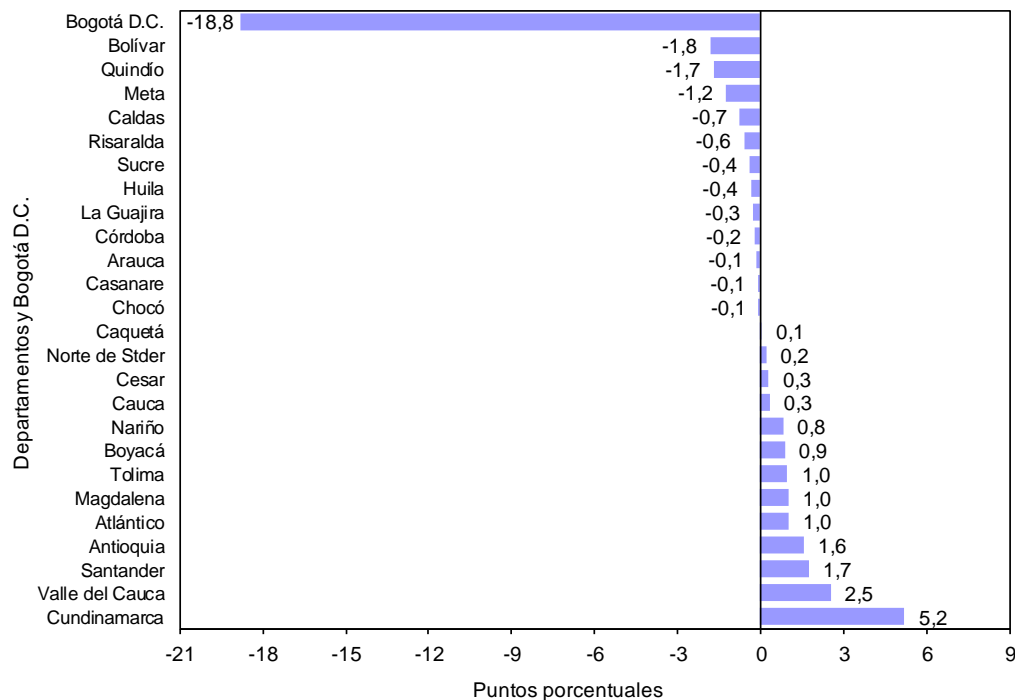
Nota: resto incluye a los 14 departamentos con menor participación.

NOTA: La diferencia en la suma de las variables, obedece al sistema de aproximación en el nivel de dígitos trabajados

Entre enero y mayo de 2015, la ciudad de Bogotá registró la principal contribución a la variación del área aprobada, al restar 18,8 puntos porcentuales. Por otra parte, el departamento de Cundinamarca sumó 5,2 puntos porcentuales a la variación año corrido (gráfico 11 y anexo A9).

## Gráfico 11

Contribución a la variación año corrido del área aprobada  
88 municipios (según departamentos y Bogotá D.C.)  
Año corrido a mayo de 2015



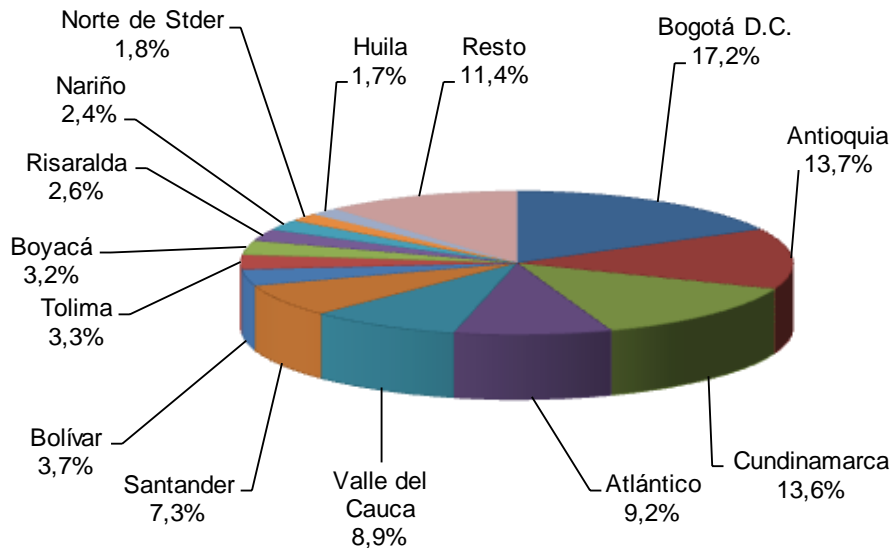
Fuente: DANE – Estadísticas de Edificación Licencias de Construcción

## 2.3. DOCE MESES A MAYO

Durante los últimos doce meses a mayo de 2015, el 44,5% del área total aprobada (24.113.966 m<sup>2</sup>) se distribuyó en la ciudad de Bogotá (17,2%) y en los departamentos de Antioquia (13,7%) y Cundinamarca (13,6%) (gráfico 12 y anexo A10).

### Gráfico 12

Distribución del área aprobada según departamentos y Bogotá D.C.  
88 municipios  
Doce meses a mayo de 2015



Fuente: DANE – Estadísticas de Edificación Licencias de Construcción  
Nota: resto incluye a los 13 departamentos con menor participación.



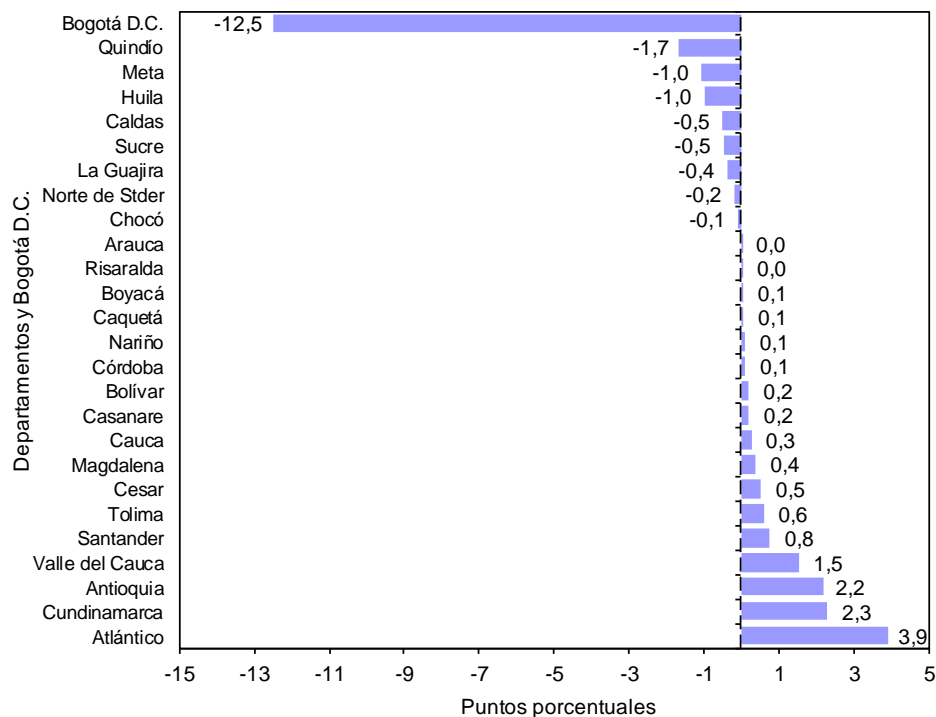
La variación doce meses del área aprobada (-4,4%) se explica principalmente por el resultado de la ciudad de Bogotá que restó 12,5 puntos porcentuales. Por otra parte, los departamentos de Atlántico, Cundinamarca y Antioquia sumaron, en conjunto, 8,4 puntos porcentuales, respectivamente, a la variación doce meses (gráfico 13 y anexo A11).

## Gráfico 13

Contribución a la variación del área aprobada según departamentos y Bogotá D.C.

88 municipios

Doce meses a mayo 2015



Fuente: DANE – Estadísticas de Edificación Licencias de Construcción

NOTA: La diferencia en la suma de las variables, obedece al sistema de aproximación en el nivel de dígitos trabajados

## 2.4. MENSUAL

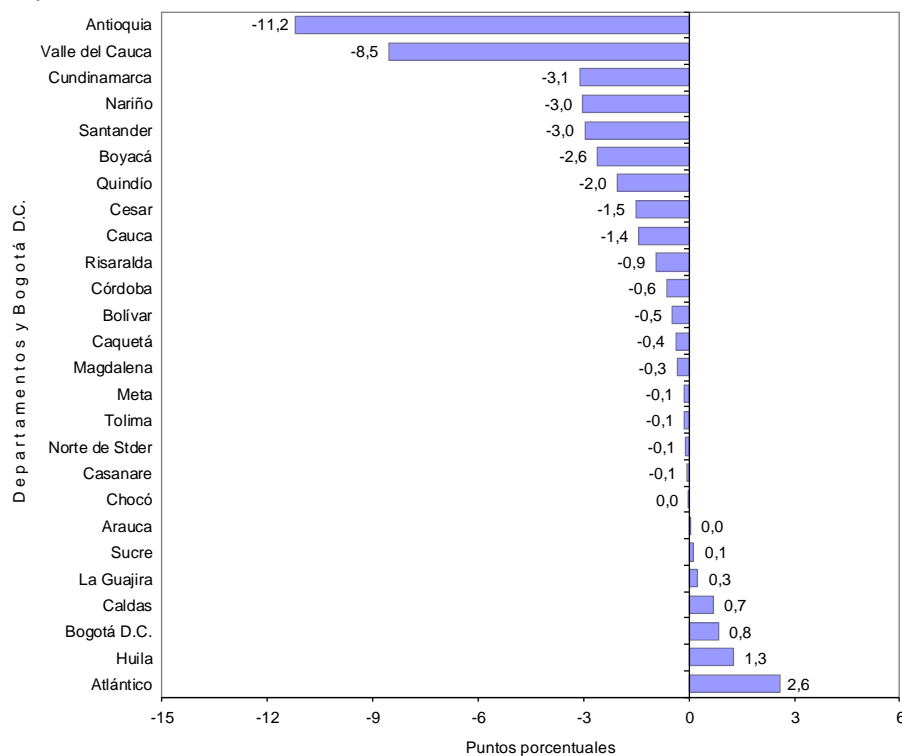
La variación mensual del área licenciada en el mes de mayo de 2015 (-33,8%) obedeció principalmente a la disminución del área aprobada en los departamentos de Antioquia y Valle del Cauca, que restaron 11,2 y 8,5 puntos porcentuales, respectivamente, a la variación.

Por otra parte, la variación del área aprobada en el departamento de Atlántico sumó 2,6 puntos porcentuales a la variación mensual (gráfico 14 y anexo A3).

### Gráfico 14

Contribución a la variación mensual del área total aprobada  
88 municipios (según departamentos y Bogotá D.C.)

Mayo de 2015



Fuente: DANE – Estadísticas de Edificación Licencias de Construcción

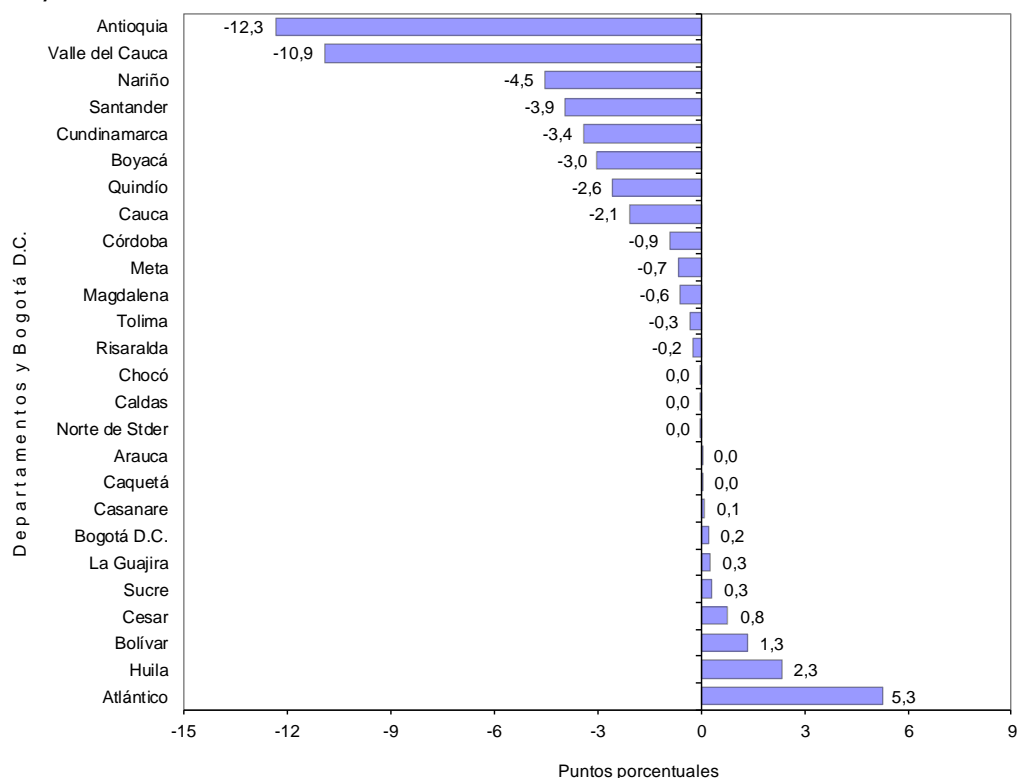
NOTA: La diferencia en la suma de las variables, obedece al sistema de aproximación en el nivel de dígitos trabajados

Para vivienda, la disminución de 34,8% en el área aprobada durante el período de análisis obedeció principalmente a la reducción registrada en el departamento de Antioquia que restó 12,3 puntos porcentuales a la variación.

Por otra parte, el departamento de Atlántico aportó 5,3 puntos porcentuales a la variación del período (gráfico 15 y anexo A3).

## Gráfico 15

Contribución a la variación mensual del área aprobada para vivienda  
88 municipios (según departamentos y Bogotá D.C.)  
Mayo de 2015



Fuente: DANE – Estadísticas de Edificación Licencias de Construcción

NOTA: La diferencia en la suma de las variables, obedece al sistema de aproximación en el nivel de dígitos trabajados

## 3. RESULTADOS POR DESTINOS

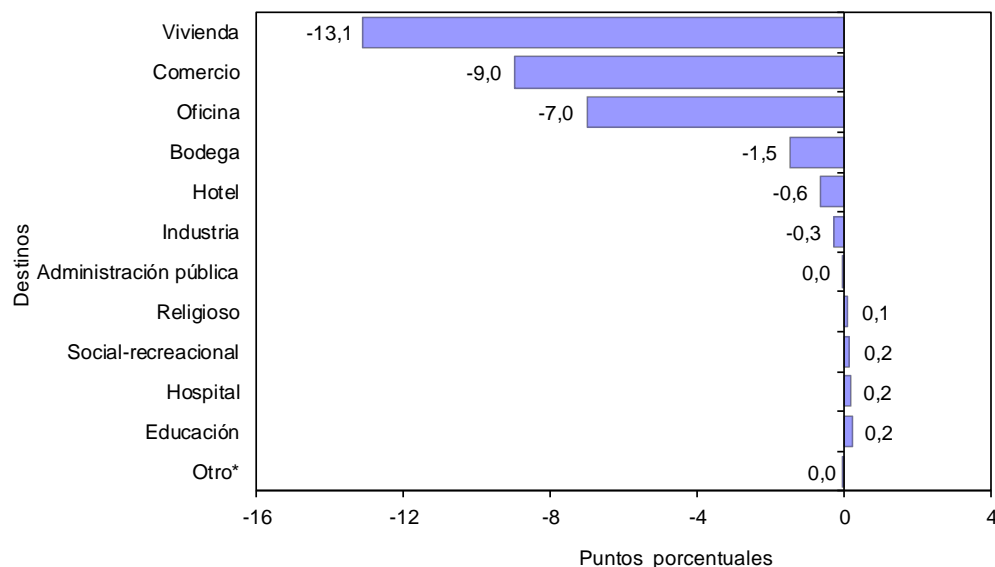
### 3.1. ANUAL

La variación anual del área aprobada se explica en mayor medida por el destino vivienda, que presentó una disminución de 20,9% y restó 13,1 puntos porcentuales a la variación del período. El área aprobada para este destino pasó de 1.439.422 m<sup>2</sup> en mayo de 2014 a 1.139.103 m<sup>2</sup> en el período de referencia.

Asimismo, el área aprobada para los destinos comercio y oficina disminuyó 50,9% y 69,2%, respectivamente, restando conjuntamente 16,0 puntos porcentuales a la variación (gráfico 16, cuadro 2, anexo A13).

#### Gráfico 16

Contribución a la variación anual del área aprobada, según destinos  
88 municipios  
Mayo de 2015



Fuente: DANE – Estadísticas de Edificación Licencias de Construcción

\* Otro incluye destinos no residenciales como parqueaderos y caballerizas.

NOTA: La diferencia en la suma de las variables, obedece al sistema de aproximación en el nivel de dígitos trabajados

Por otra parte, los destinos educación, hospital y social-recreacional aumentaron 8,3%, 18,8% y 33,6%, respectivamente, y contribuyeron conjuntamente con 0,6 puntos porcentuales a la variación del período (gráfico 16, cuadro 2 y anexo A13).

## Cuadro 2

Variación anual y contribución a la variación del área aprobada, según destinos  
88 municipios

Mayo 2014 - mayo de 2015

Destinos	Metros cuadrados		Variación anual	Contribución a la variación
	2014	2015		
Vivienda	1.439.422	1.139.103	-20,9	-13,1
Industria	13.756	7.463	-45,7	-0,3
Oficina	232.185	71.558	-69,2	-7,0
Bodega	61.484	27.834	-54,7	-1,5
Comercio	403.264	197.874	-50,9	-9,0
Hotel	26.522	12.059	-54,5	-0,6
Educación	66.414	71.957	8,3	0,2
Hospital	25.429	30.203	18,8	0,2
Administración pública	5.629	5.165	-8,2	0,0
Religioso	3.115	5.552	78,2	0,1
Social-recreacional	11.070	14.787	33,6	0,2
Otro	1.488	389	-73,9	0,0
<b>Total</b>	<b>2.289.778</b>	<b>1.583.944</b>	<b>-30,8</b>	<b>-30,8</b>

Fuente: DANE – Estadísticas de Edificación Licencias de Construcción

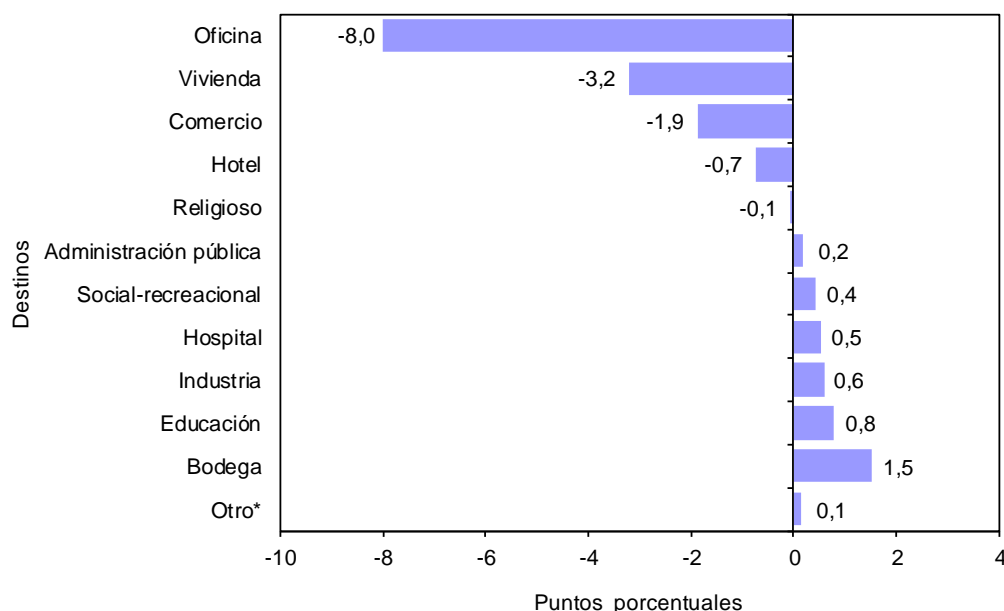
\* Otro incluye destinos no residenciales como parqueaderos y caballerizas.

## 3.2. AÑO CORRIDO A MAYO

La variación en el área aprobada del destino oficina restó 8,0 puntos porcentuales a la variación del año corrido hasta mayo de 2015. Para este destino, el área aprobada disminuyó 74,1%, al pasar de 1.196.074 m<sup>2</sup> en lo corrido del año hasta mayo de 2014 a 309.597 m<sup>2</sup> entre enero y mayo del año 2015 (gráfico 17, cuadro 3, anexo A14)

### Gráfico 17

Contribución a la variación acumulada año corrido del área aprobada, según destinos  
88 municipios  
Enero – mayo de 2015



Fuente: DANE – Estadísticas de Edificación Licencias de Construcción

\* Otro incluye destinos no residenciales como parqueaderos y caballerizas.

Por otra parte, el área aprobada para el destino bodega aumentó 87,9% y aportó 1,5 puntos porcentuales a la variación. El licenciamiento para este destino pasó de 190.411 m<sup>2</sup> en el año corrido a mayo de 2014 a 357.717 m<sup>2</sup> en el mismo período del año 2015 (gráfico 17, cuadro 3 y anexo A14).

### Cuadro 3

Variación año corrido y contribución a la variación del área aprobada, según destinos  
88 municipios  
Enero – mayo de 2015

Destinos	Enero - mayo (metros cuadrados)		Variación año corrido	Contribución a la variación
	2014	2015		
Vivienda	7.739.450	7.384.446	-4,6	-3,2
Industria	143.616	208.595	45,2	0,6
Oficina	1.196.074	309.597	-74,1	-8,0
Bodega	190.411	357.717	87,9	1,5
Comercio	1.166.264	958.326	-17,8	-1,9
Hotel	207.547	124.918	-39,8	-0,7
Educación	194.964	281.320	44,3	0,8
Hospital	142.311	202.765	42,5	0,5
Administración pública	42.907	62.584	45,9	0,2
Religioso	24.935	17.720	-28,9	-0,1
Social-recreacional	28.085	73.756	162,6	0,4
Otro	2.175	17.027	682,9	0,1
<b>Total</b>	<b>11.078.739</b>	<b>9.998.771</b>	<b>-9,7</b>	<b>-9,7</b>

Fuente: DANE – Estadísticas de Edificación Licencias de Construcción

\* Otro incluye destinos no residenciales como parqueaderos y caballerizas.

### 3.3. DOCE MESES A MAYO

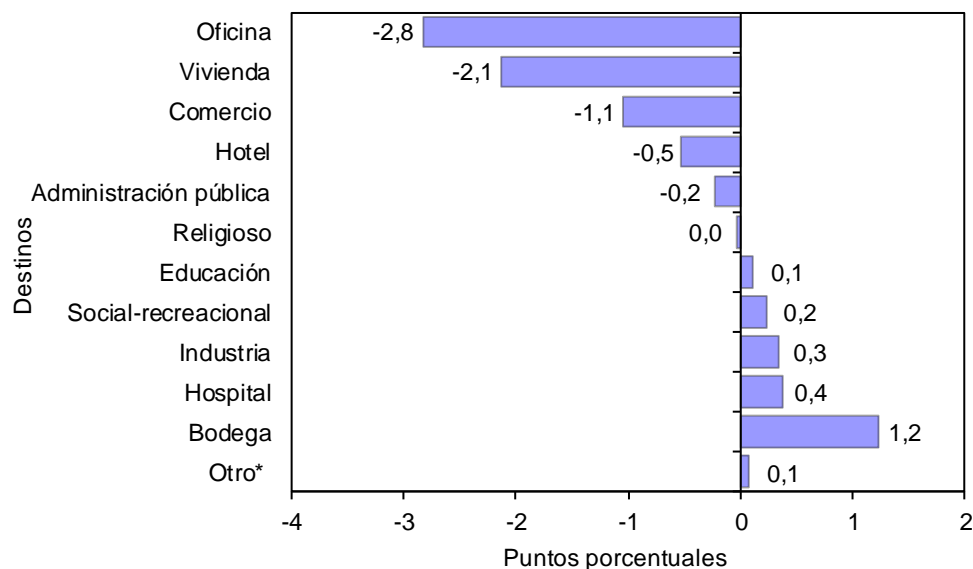
En los últimos doce meses hasta mayo de 2015, el área aprobada presentó una disminución de 4,4%, frente a lo registrado en el mismo período del año precedente. Por destinos, la variación del área autorizada para oficina y vivienda restó, en conjunto, 4,9 puntos porcentuales. Para estos destinos se presentaron disminuciones del área aprobada de 40,4% y 2,9%, respectivamente (gráfico 18, cuadro 4 y anexo A15).

#### Gráfico 18

Contribución a la variación del área aprobada, según destinos

88 municipios

Doce meses a mayo de 2015



Fuente: DANE – Estadísticas de Edificación Licencias de Construcción

\* Otro incluye destinos no residenciales como parqueaderos y caballerizas.



Por otra parte, el área aprobada para el destino bodega aumentó 50,7% y aportó 1,2 puntos porcentuales a la variación doce meses, al pasar de 612.899 m<sup>2</sup> en el acumulado doce meses a mayo de 2014 a 923.817 m<sup>2</sup> en el período de referencia (gráfico 18, cuadro 4 y anexo A15).

## Cuadro 4

Variación doce meses del área aprobada y contribución a la variación, según destinos  
88 municipios  
Doce meses a mayo de 2015

Destinos	Doce meses (metros cuadrados)		Variación doce meses	Contribución a la variación
	2014	2015		
Vivienda	18.291.454	17.752.067	-2,9	-2,1
Industria	530.551	616.764	16,2	0,3
Oficina	1.760.466	1.048.647	-40,4	-2,8
Bodega	612.899	923.817	50,7	1,2
Comercio	2.314.112	2.048.403	-11,5	-1,1
Hotel	455.761	321.698	-29,4	-0,5
Educación	562.283	591.936	5,3	0,1
Hospital	393.054	487.041	23,9	0,4
Administración pública	163.599	108.067	-33,9	-0,2
Religioso	56.359	48.419	-14,1	0,0
Social-recreacional	84.931	142.560	67,9	0,2
Otro	3.875	24.547	533,5	0,1
<b>Total</b>	<b>25.229.344</b>	<b>24.113.966</b>	<b>-4,4</b>	<b>-4,4</b>

Fuente: DANE – Estadísticas de Edificación Licencias de Construcción

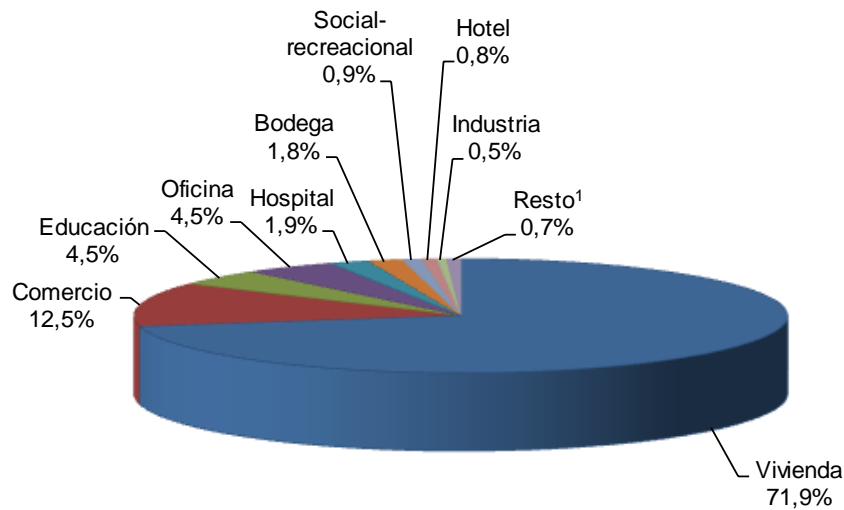
\* Otro incluye destinos no residenciales como parqueaderos y caballerizas.

### 3.4. MENSUAL

Del total de metros cuadrados aprobados en mayo de 2015, el 71,9% correspondió a vivienda mientras que los demás destinos registraron una participación de 28,1% (gráfico 19).

#### Gráfico 19

Distribución del área aprobada, según destinos  
88 municipios  
Mayo de 2015



<sup>1</sup> Resto incluye los destinos religioso, administración pública y otros.  
Fuente: DANE – Estadísticas de Edificación Licencias de Construcción

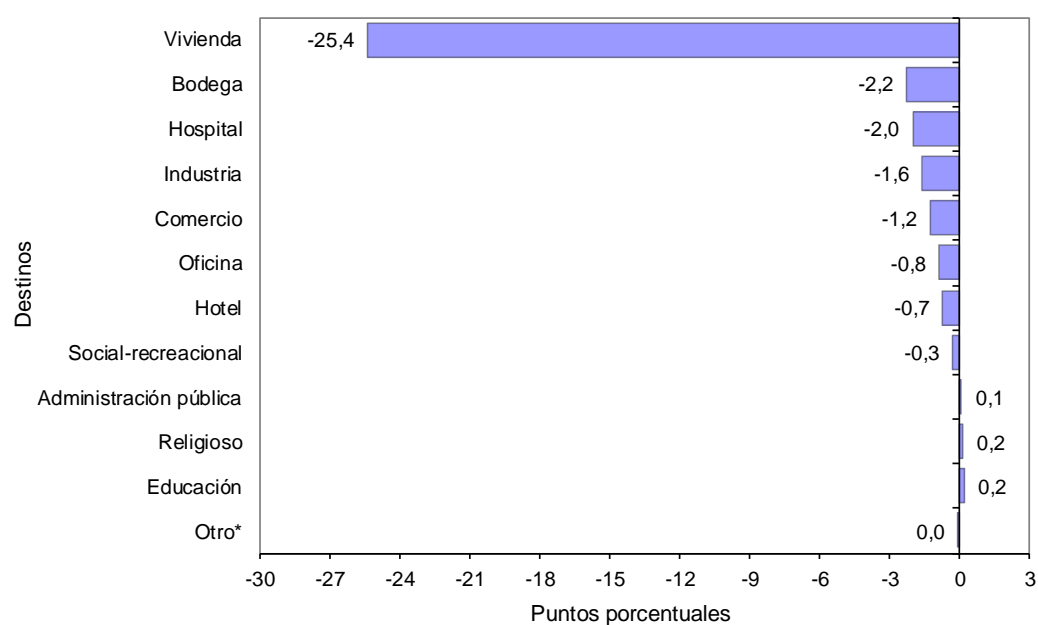
La principal disminución del área aprobada correspondió al destino vivienda, al restar 25,4 puntos porcentuales a la variación total del período (-33,8%). Por otra parte, los destinos educación y religioso sumaron conjuntamente 0,4 puntos porcentuales a la variación mensual (gráfico 20 y anexo A12).

## Gráfico 20

Contribución a la variación mensual del área aprobada, según destinos

88 municipios

Marzo de 2015



Fuente: DANE – Estadísticas de Edificación Licencias de Construcción

NOTA: La diferencia en la suma de las variables, obedece al sistema de aproximación en el nivel de dígitos trabajados

## 4. RESULTADOS POR ESTRATOS PARA VIVIENDA

### 4.1. DISTRIBUCIÓN DEL ÁREA APROBADA

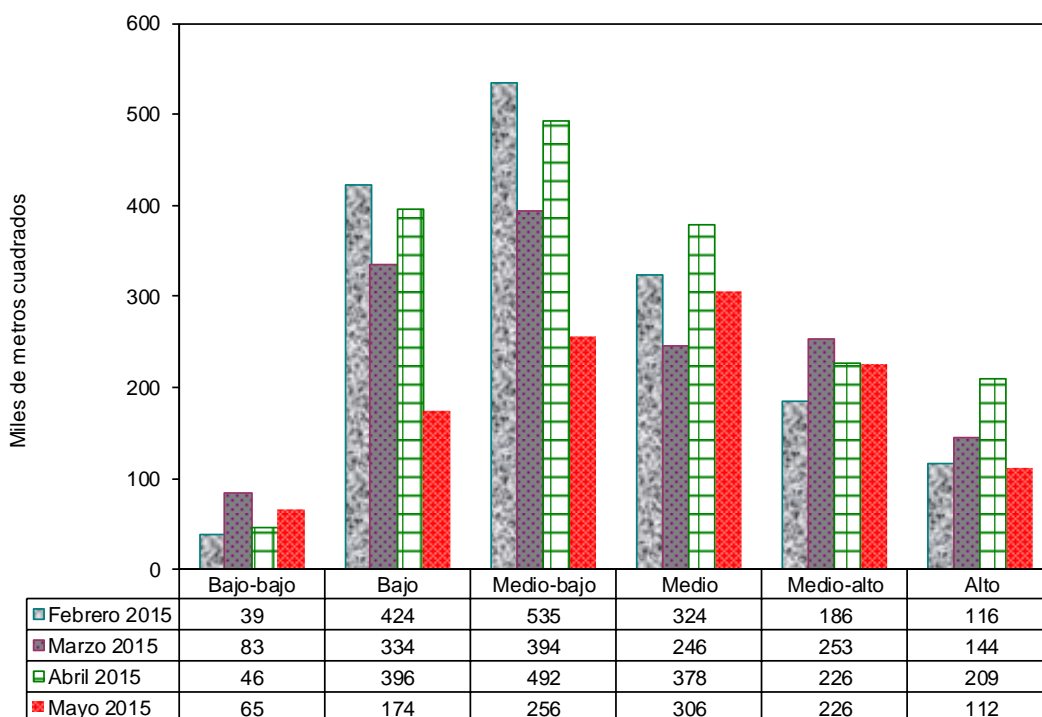
En mayo de 2015 se licenciaron 1.139.103 m<sup>2</sup> para vivienda, de los cuales la mayor concentración se presentó en los estratos medio, medio-bajo y medio-alto. Para estos estratos, en conjunto se autorizaron 787.886 m<sup>2</sup>, área que representó el 69,2% del total (gráfico 21, 22 y cuadro 5).

#### Gráfico 21

Área aprobada para vivienda por estrato socioeconómico

88 municipios

Enero – mayo de 2015



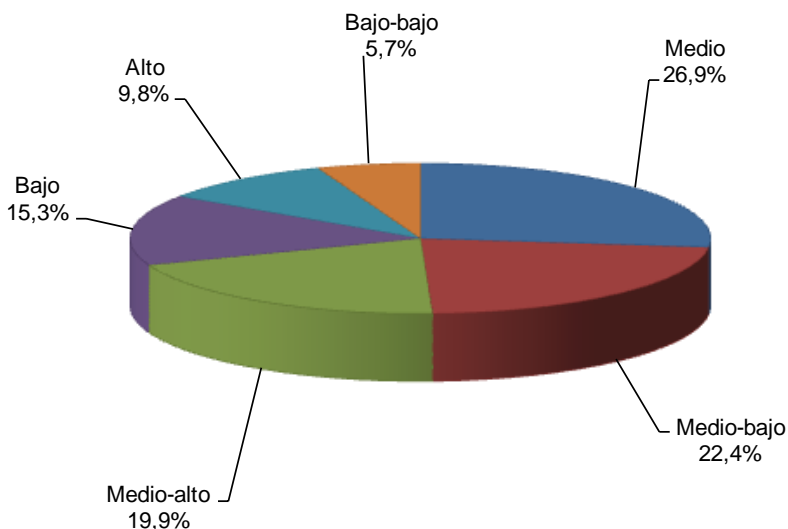
Estratos socioeconómicos

Fuente: DANE – Estadísticas de Edificación Licencias de Construcción

NOTA: La diferencia en la suma de las variables, obedece al sistema de aproximación en el nivel de dígitos trabajados

## Gráfico 22

Distribución del área aprobada para vivienda por estrato socioeconómico  
88 municipios  
Mayo de 2015



Fuente: DANE – Estadísticas de Edificación Licencias de Construcción

## Cuadro 5

Área aprobada para vivienda por estrato socioeconómico  
88 municipios  
Mayo de 2014 – mayo de 2015

Periodo	Estratos socioeconómicos						Total
	Bajo- bajo	Bajo	Medio- bajo	Medio	Medio- alto	Alto	
Mayo 2014	38.816	372.111	456.281	271.338	213.826	87.050	<b>1.439.422</b>
Junio 2014	111.114	110.549	338.479	223.334	179.093	147.514	<b>1.110.083</b>
Julio 2014	215.435	337.317	540.710	300.587	261.376	375.953	<b>2.031.378</b>
Agosto 2014	32.176	350.108	344.887	196.646	127.244	137.713	<b>1.188.774</b>
Septiembre 2014	45.592	291.395	301.108	158.194	152.066	220.029	<b>1.168.384</b>
Octubre 2014	134.057	307.843	471.897	357.398	265.170	297.265	<b>1.833.630</b>
Noviembre 2014	63.970	503.460	288.755	172.154	73.467	61.597	<b>1.163.403</b>
Diciembre 2014	136.219	518.116	553.892	369.323	149.138	145.281	<b>1.871.969</b>
Enero 2015	64.248	358.020	460.961	194.065	175.982	165.773	<b>1.419.049</b>
Febrero 2015	38.925	424.169	535.282	323.900	186.446	116.251	<b>1.624.973</b>
Marzo 2015	82.994	334.465	394.180	246.163	253.006	144.307	<b>1.455.115</b>
Abril 2015	46.254	395.636	492.017	378.144	225.604	208.551	<b>1.746.206</b>
Mayo 2015	65.188	173.921	255.613	306.154	226.119	112.108	<b>1.139.103</b>

Fuente: DANE – Estadísticas de Edificación Licencias de Construcción

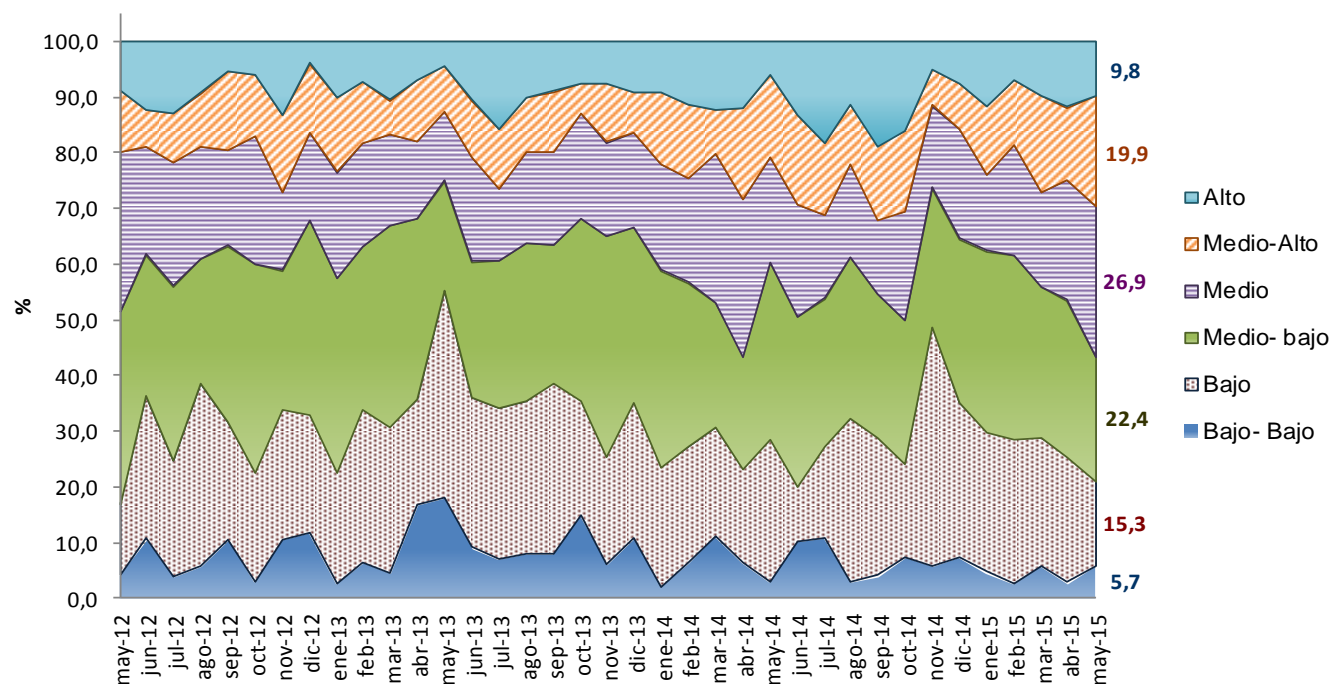
NOTA: La diferencia en la suma de las variables, obedece al sistema de aproximación en el nivel de dígitos trabajados

Durante el mes de mayo de 2015, el área licenciada para vivienda se concentró principalmente en el estrato medio (26,9%), le siguieron en orden de importancia los estratos medio-bajo (22,4%) y medio-alto (19,9%).

Los estratos bajo, alto y bajo-bajo registraron la menor proporción del área aprobada para vivienda, con 15,3%, 9,8% y 5,7%, respectivamente (gráfico 27).

## Gráfico 23

Distribución del área aprobada para vivienda, según estrato socioeconómico  
88 municipios  
Mayo de 2012 - mayo de 2015



Fuente: DANE – Estadísticas de Edificación Licencias de Construcción

NOTA: La diferencia en la suma de las variables, obedece al sistema de aproximación en el nivel de dígitos trabajados

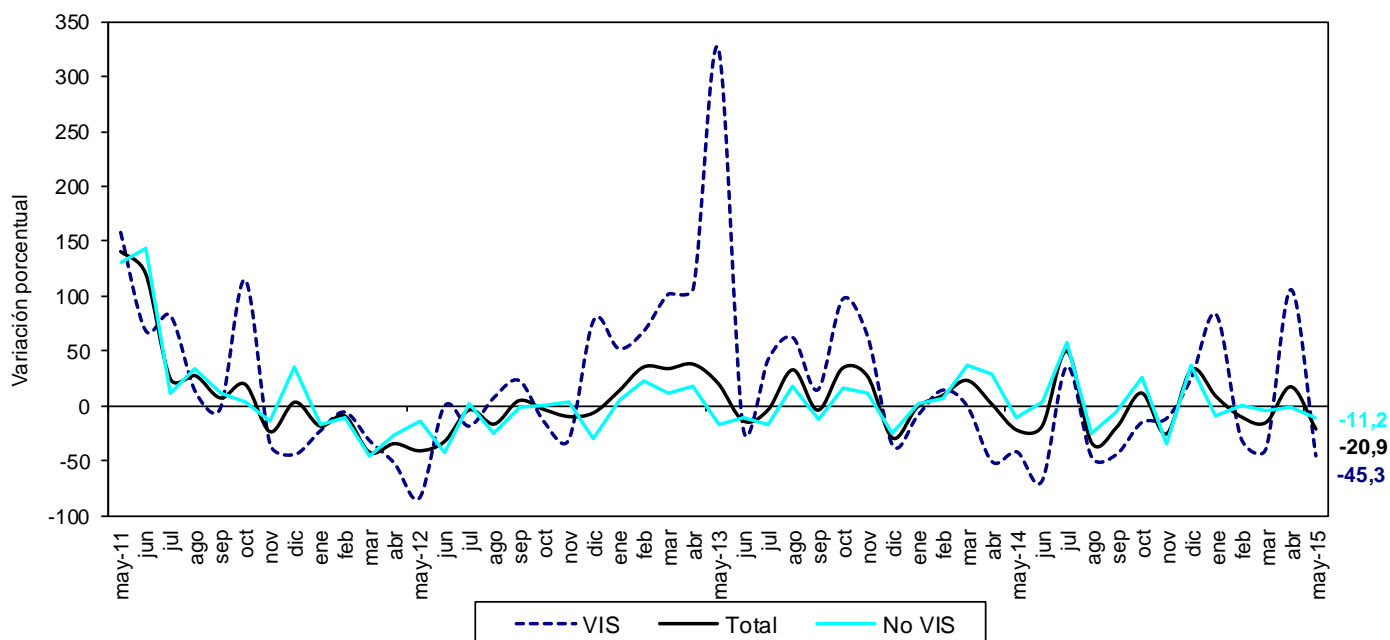
## 5. RESULTADOS PARA VIVIENDA

### 5.1. ANUAL

En mayo de 2015, el área autorizada bajo licencias destinada a vivienda disminuyó 20,9% respecto al mismo mes de 2014. Esta variación se explica por la reducción de 45,3% en el área aprobada para vivienda de interés social, que pasó de 408.470 m<sup>2</sup> en mayo de 2014 a 223.510 m<sup>2</sup> en el mismo mes de 2015. Para vivienda diferente de interés social el área aprobada disminuyó 11,2% (gráfico 24 y anexo A22).

#### Gráfico 24

Variación anual del área total aprobada para vivienda  
88 municipios  
Mayo (2011 – 2015)



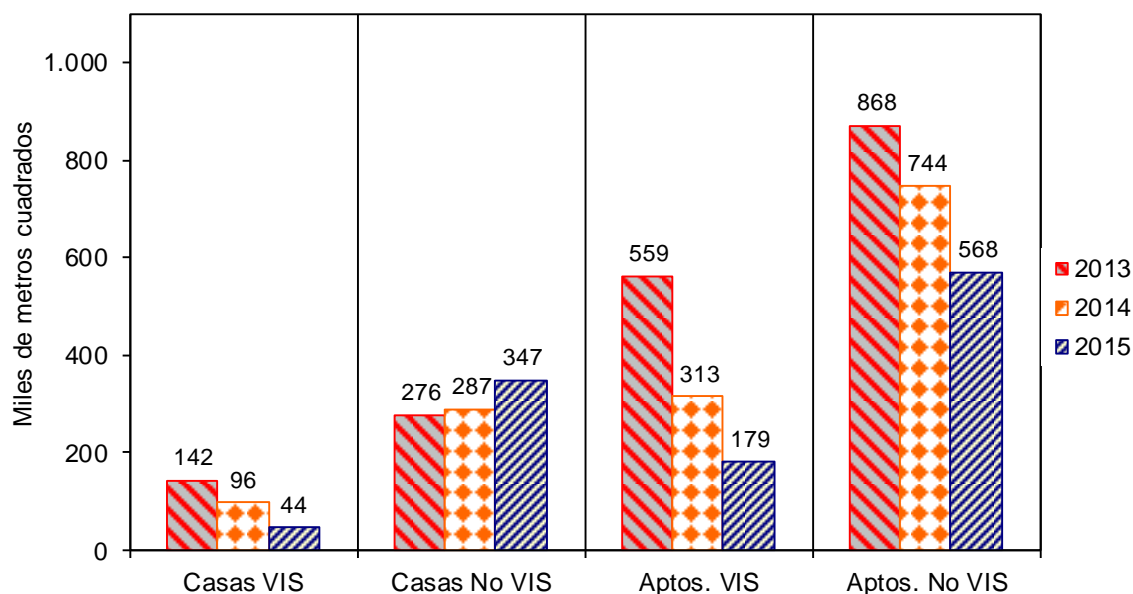
Fuente: DANE – Estadísticas de Edificación Licencias de Construcción

NOTA: La diferencia en la suma de las variables, obedece al sistema de aproximación en el nivel de dígitos trabajados

En mayo de 2015 se aprobaron 747.693 m<sup>2</sup> (65,6%) para viviendas tipo apartamento y 391.410 m<sup>2</sup> (34,4%) para soluciones tipo casa. Del metraje licenciado para vivienda diferente de interés social, 568.282 m<sup>2</sup> (62,1%) fueron aprobados para la construcción de apartamentos y 347.311 m<sup>2</sup> (37,9%) para casas. En el caso de la vivienda de interés social, 179.411 m<sup>2</sup> (80,3%) correspondieron a apartamentos y 44.099 m<sup>2</sup> (19,7%) a casas (gráfico 25, anexos A16 y A22).

## Gráfico 25

Área total aprobada para vivienda, por tipo de vivienda  
88 municipios  
Mayo (2013 - 2015)



Fuente: DANE – Estadísticas de Edificación Licencias de Construcción

NOTA: La diferencia en la suma de las variables, obedece al sistema de aproximación en el nivel de dígitos trabajados



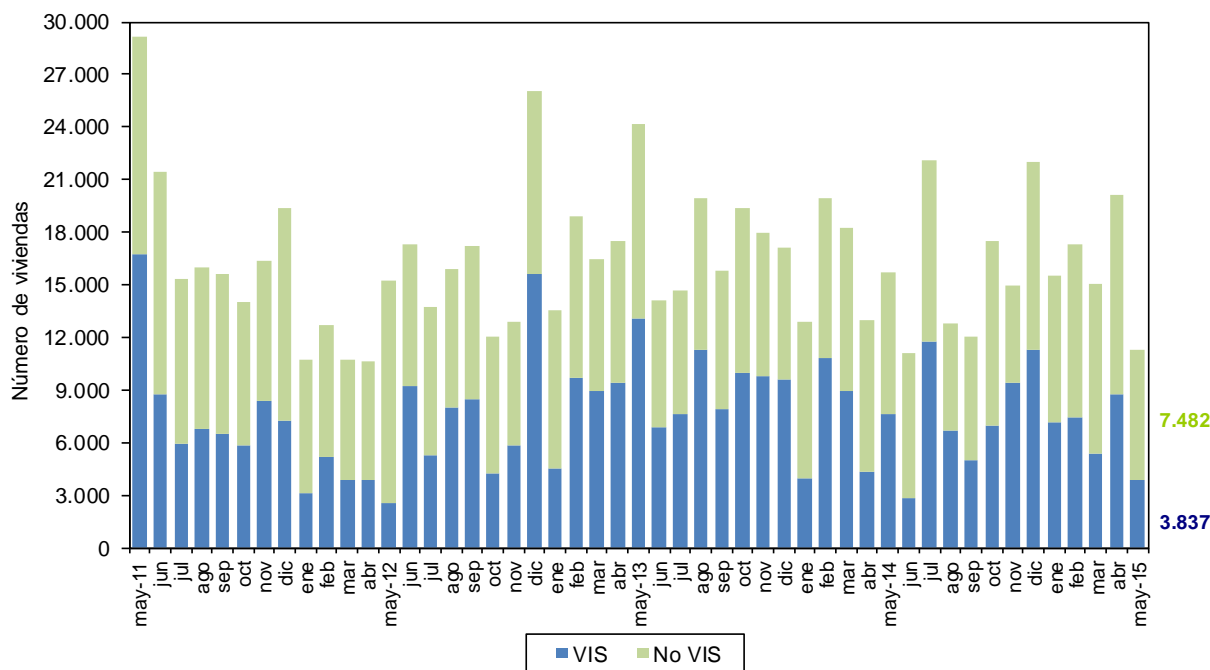
Con el metraje licenciado en vivienda se tiene previsto construir 11.319 soluciones: 7.482 viviendas diferentes de interés social y 3.837 viviendas de interés social. Esto significa una disminución, respecto a mayo de 2014, de 49,5% en el número de unidades aprobadas para vivienda de interés social y de 7,7% para vivienda diferente de interés social (gráfico 26, anexos A17 y A22).

## Gráfico 26

Número de unidades de vivienda aprobadas según licencias

88 municipios

Mayo (2011 – 2015)



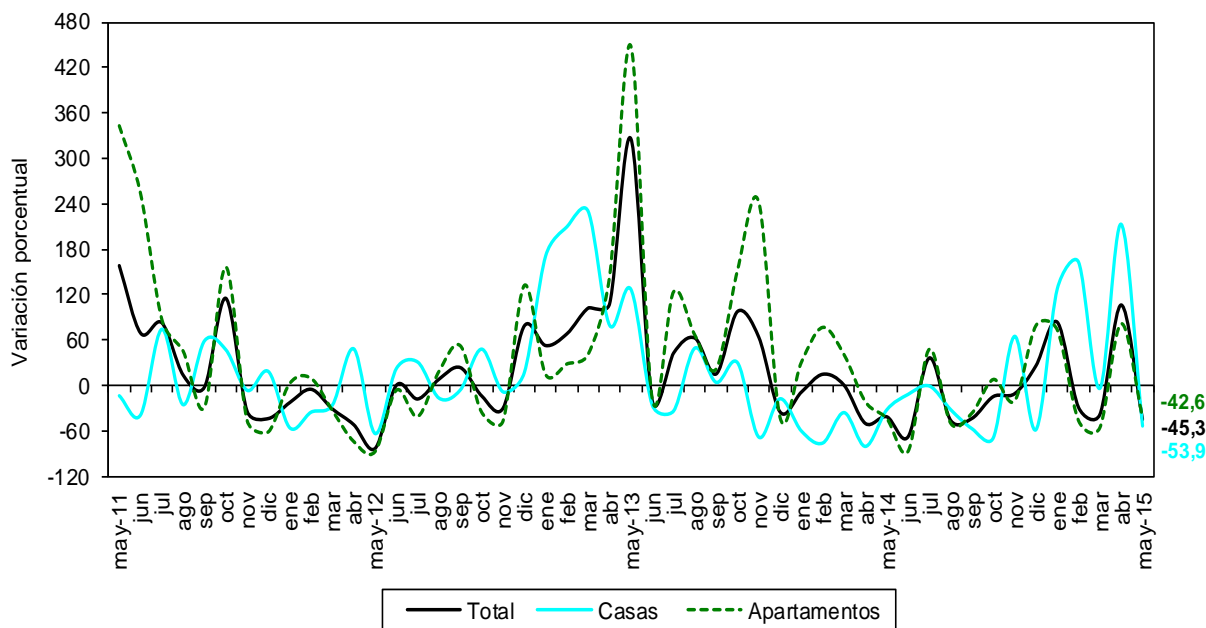
Fuente: DANE – Estadísticas de Edificación Licencias de Construcción

NOTA: La diferencia en la suma de las variables, obedece al sistema de aproximación en el nivel de dígitos trabajados

En mayo de 2015, el área aprobada para vivienda de interés social disminuyó 45,3%. Por tipo de vivienda, el área licenciada para casas VIS presentó una reducción de 53,9%, al pasar de 95.742 m<sup>2</sup> en mayo de 2014 a 44.099 m<sup>2</sup> en el período de referencia. Asimismo, el área aprobada bajo licencias para apartamentos VIS disminuyó 42,6%, respecto al mismo mes del año anterior (gráfico 27 y anexo A22).

## Gráfico 27

Variación anual del área aprobada para vivienda VIS, por tipo de vivienda  
88 municipios  
Mayo (2011 - 2015)



Fuente: DANE – Estadísticas de Edificación Licencias de Construcción

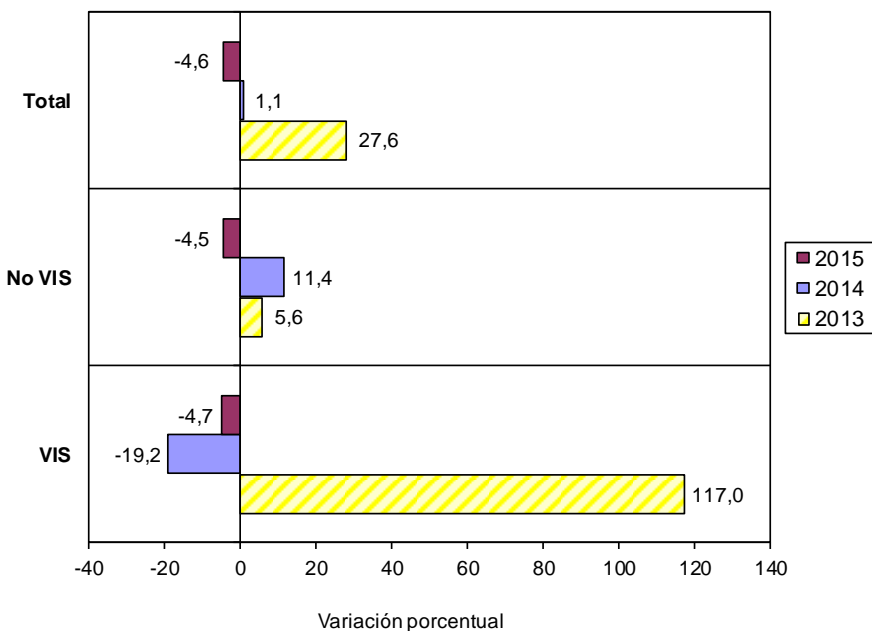
NOTA: La diferencia en la suma de las variables, obedece al sistema de aproximación en el nivel de dígitos trabajados

## 5.2. AÑO CORRIDO A MAYO

Durante lo corrido del año a mayo de 2015, el área aprobada para vivienda disminuyó 4,6% con respecto al mismo período del año anterior. El metraje aprobado para la construcción de vivienda de interés social presentó una reducción de 4,7% y la vivienda diferente de interés social disminuyó 4,5% (gráfico 28 y anexo A22).

### Gráfico 28

Variación año corrido del área aprobada para vivienda  
88 municipios  
Enero - mayo (2013 – 2015)



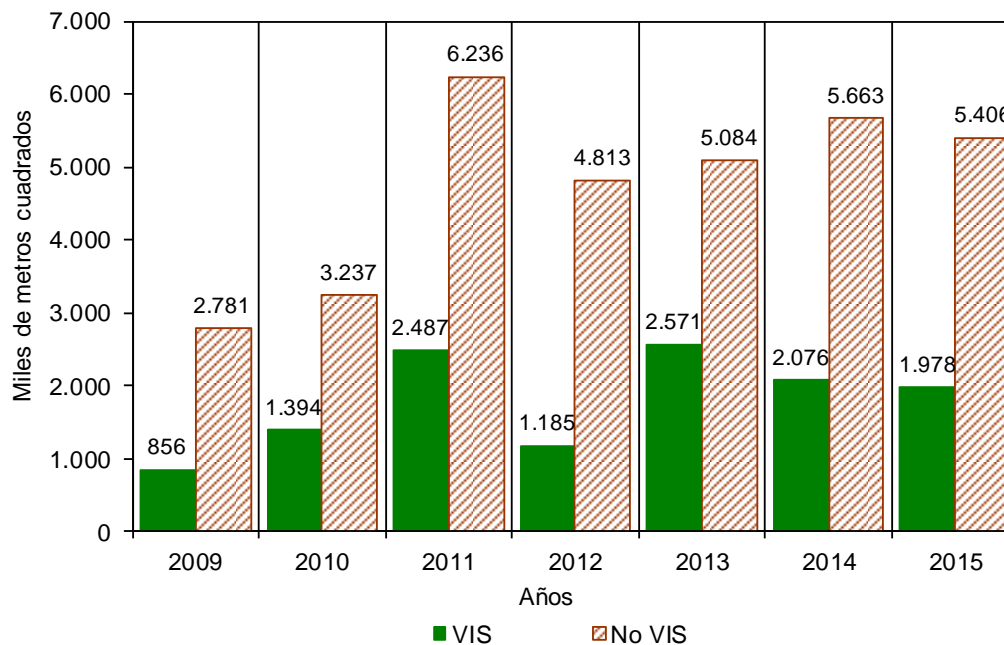
Fuente: DANE – Estadísticas de Edificación Licencias de Construcción

NOTA: La diferencia en la suma de las variables, obedece al sistema de aproximación en el nivel de dígitos trabajados

El área acumulada en lo corrido del año a mayo de 2015 para la construcción de vivienda sumó 7.384.446 m<sup>2</sup>, de los cuales 5.406.119 m<sup>2</sup> (73,2%) fueron para vivienda diferente de interés social y 1.978.327 m<sup>2</sup> (26,8%) para edificación de vivienda de interés social (gráfico 29 y anexo A22).

## Gráfico 29

Acumulado año corrido del área aprobada para vivienda  
88 municipios  
Enero – mayo (2009 – 2015)



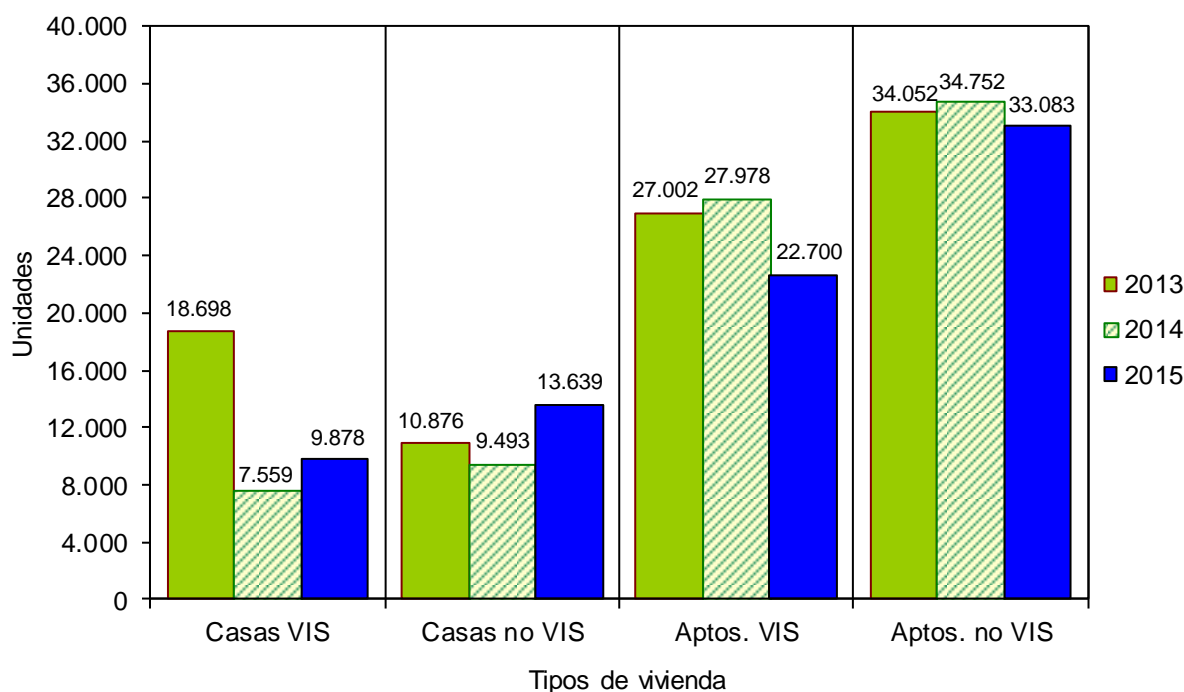
Fuente: DANE – Estadísticas de Edificación Licencias de Construcción

NOTA: La diferencia en la suma de las variables, obedece al sistema de aproximación en el nivel de dígitos trabajados

De las 79.300 unidades de vivienda que se aprobaron para construcción en el período analizado, 46.722 soluciones correspondieron a vivienda diferente de interés social (33.083 apartamentos y 13.639 casas) y 32.578 a unidades de vivienda de interés social (22.700 apartamentos y 9.878 casas) (gráfico 34 y anexo A22).

### Gráfico 30

Número de unidades de vivienda aprobadas, por tipo de vivienda  
88 municipios  
Enero - mayo (2013 – 2015)



Fuente: DANE – Estadísticas de Edificación Licencias de Construcción

NOTA: La diferencia en la suma de las variables, obedece al sistema de aproximación en el nivel de dígitos trabajados

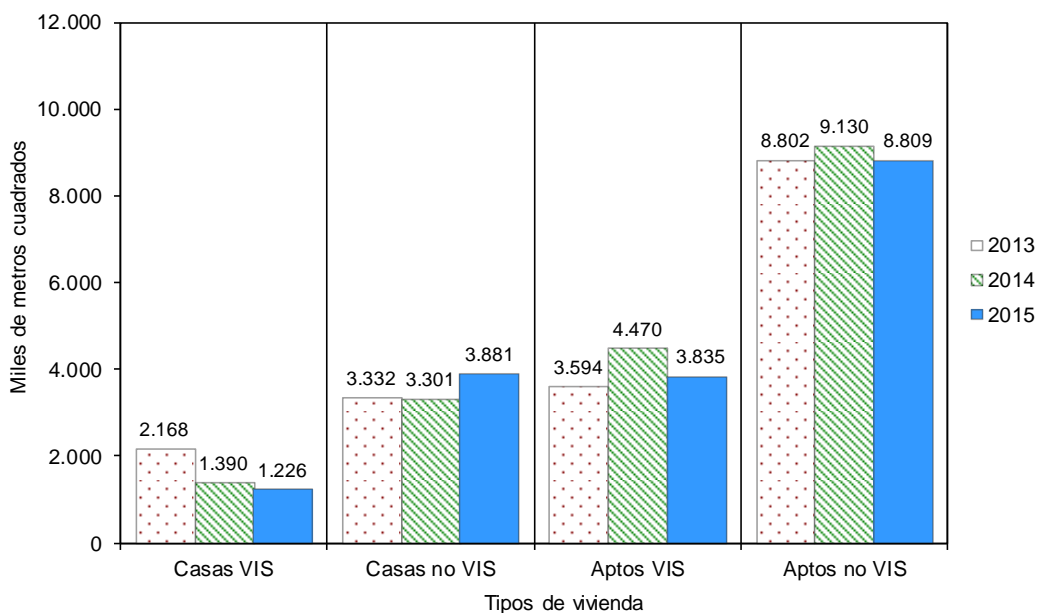
## 5.3. DOCE MESES A MAYO

Entre junio de 2014 y mayo de 2015 se aprobaron 17.752.067 m<sup>2</sup> para la edificación de vivienda. De esta área, 12.690.728 m<sup>2</sup> se autorizaron para edificar vivienda diferente de interés social, de los cuales 8.809.476 m<sup>2</sup> fueron para construir apartamentos y 3.881.252 m<sup>2</sup> para casas.

El metraje autorizado para vivienda de interés social (5.061.339 m<sup>2</sup>) está distribuido en 3.835.261 m<sup>2</sup> para soluciones tipo apartamento y 1.226.078 m<sup>2</sup> para soluciones tipo casa (gráfico 31, anexos A20 y A22).

### Gráfico 31

Acumulado doce meses de área aprobada para vivienda, según tipo de vivienda  
88 municipios  
Mayo (2013 – 2015)



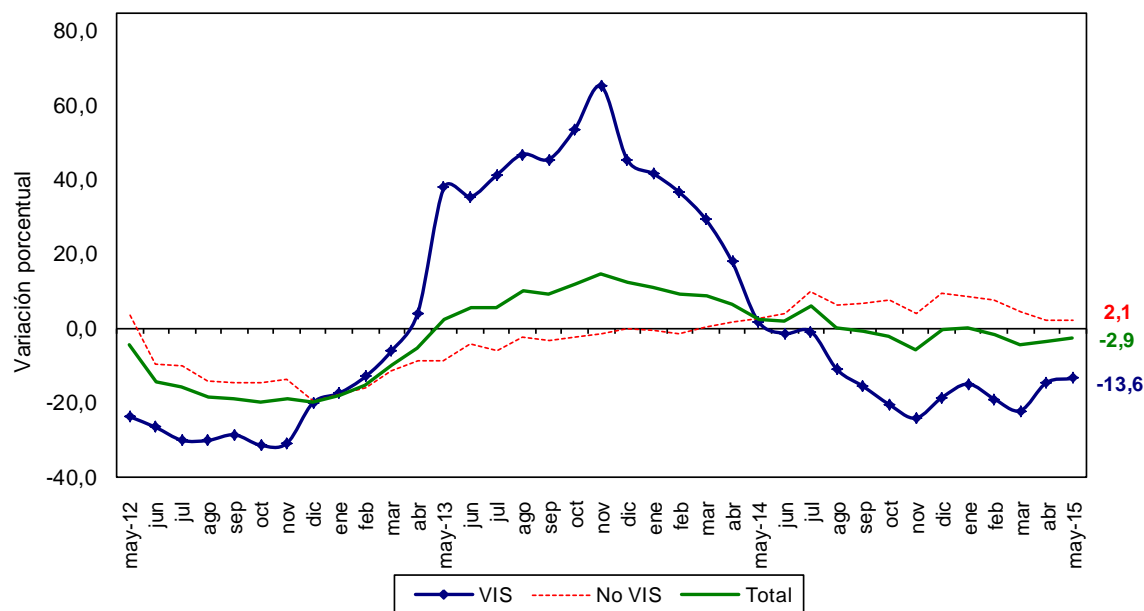
Fuente: DANE – Estadísticas de Edificación Licencias de Construcción

NOTA: La diferencia en la suma de las variables, obedece al sistema de aproximación en el nivel de dígitos trabajados

El metraje aprobado bajo licencias con destino habitacional registró una reducción de 2,9% en los últimos doce meses a mayo de 2015, con respecto al mismo período a mayo de 2014. El área aprobada disminuyó 13,6% para vivienda de interés social y aumentó 2,1% para la vivienda diferente de interés social (gráfico 36, anexo A22).

## Gráfico 32

Variación doce meses del área aprobada para vivienda, según tipo de vivienda  
88 municipios  
Mayo 2012 – mayo 2015



Fuente: DANE – Estadísticas de Edificación Licencias de Construcción

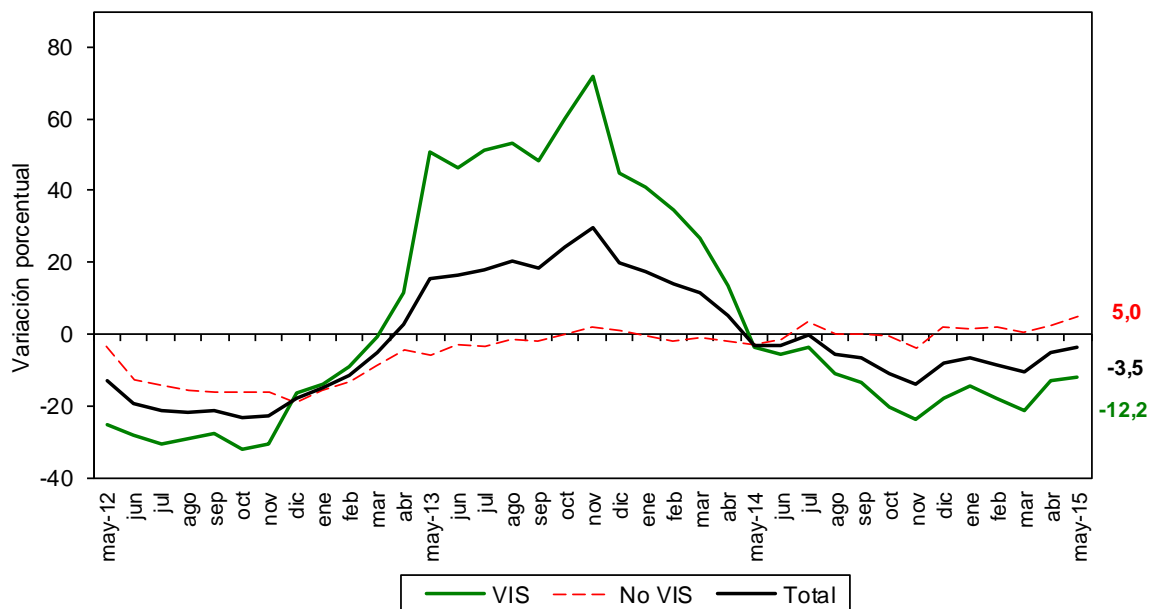
NOTA: La diferencia en la suma de las variables, obedece al sistema de aproximación en el nivel de dígitos trabajados

En cuanto a las unidades licenciadas durante los últimos doce meses, se registró un total de 191.786 soluciones por construir, distribuidas en 105.373 soluciones de vivienda diferente de interés social (74.409 apartamentos y 30.964 casas) y 86.413 para vivienda de interés social (65.585 apartamentos y 20.828 casas).

Durante los últimos doce meses a mayo de 2015, las unidades aprobadas presentaron una disminución de 3,5%. Por tipo de solución, se registró una reducción de 12,2% en el número de unidades de vivienda de interés social y un aumento de 5,0% en el número de soluciones de vivienda diferente de interés social, con respecto al acumulado de los últimos doce meses a mayo de 2014 (gráfico 33 y anexos A21 y A22).

### Gráfico 33

Variación doce meses de las unidades de vivienda aprobadas  
88 municipios  
Mayo 2012 – mayo 2015



Fuente: DANE – Estadísticas de Edificación Licencias de Construcción

NOTA: La diferencia en la suma de las variables, obedece al sistema de aproximación en el nivel de dígitos trabajados



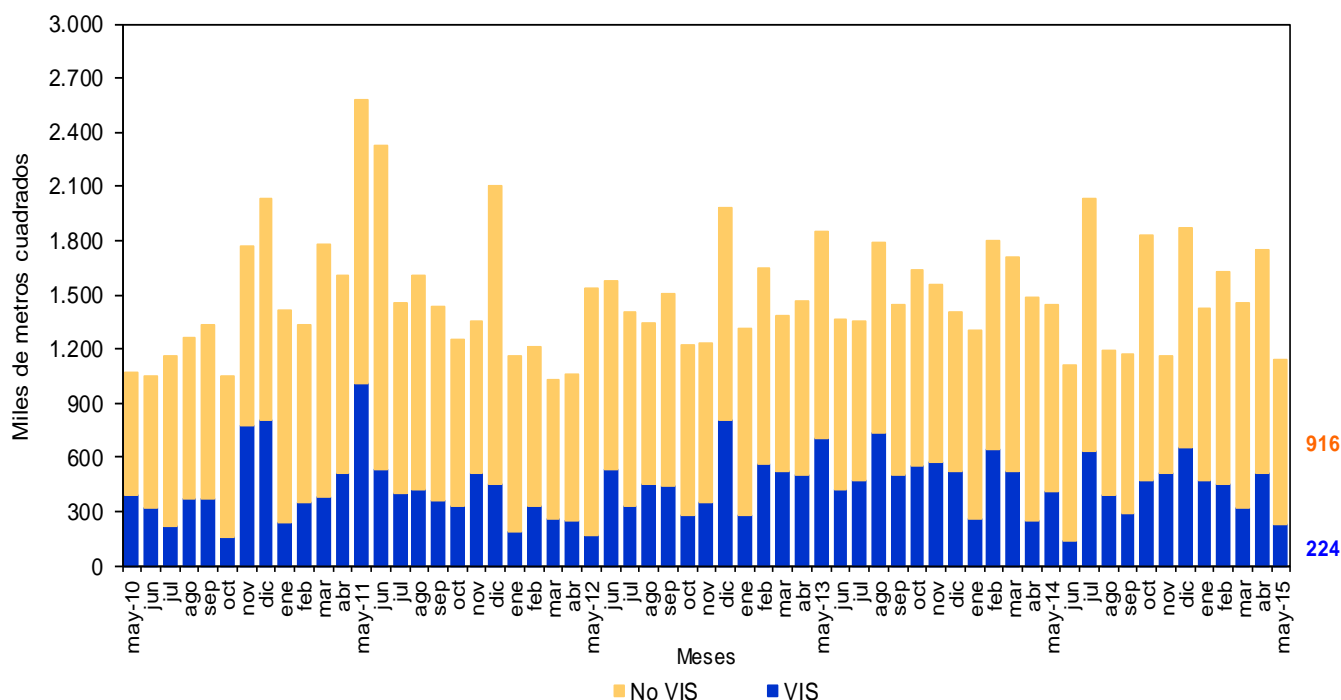
## 5.4. MENSUAL

Durante mayo de 2015 se autorizaron 1.139.103 m<sup>2</sup> para edificación de vivienda, de los cuales el 80,4% correspondió a vivienda diferente de interés social (915.593 m<sup>2</sup>) y el 19,6% a vivienda de interés social (223.510 m<sup>2</sup>).

Se aprobaron bajo licencias 11.319 unidades habitacionales, donde la participación de la vivienda diferente de interés social representó 66,1% de las viviendas autorizadas, para un total de 7.482 unidades (gráficos 34, 35 y anexo A22).

### Gráfico 34

Área aprobada para construcción de vivienda  
88 municipios  
Mayo (2010 – 2015)

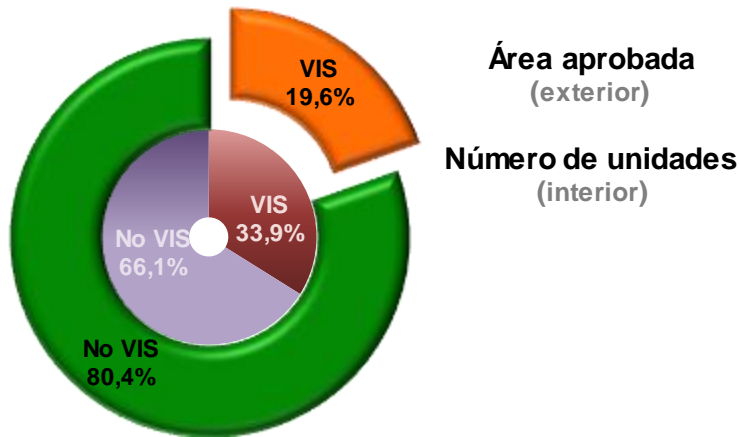


Fuente: DANE – Estadísticas de Edificación Licencias de Construcción

NOTA: La diferencia en la suma de las variables, obedece al sistema de aproximación en el nivel de dígitos trabajados

## Gráfico 35

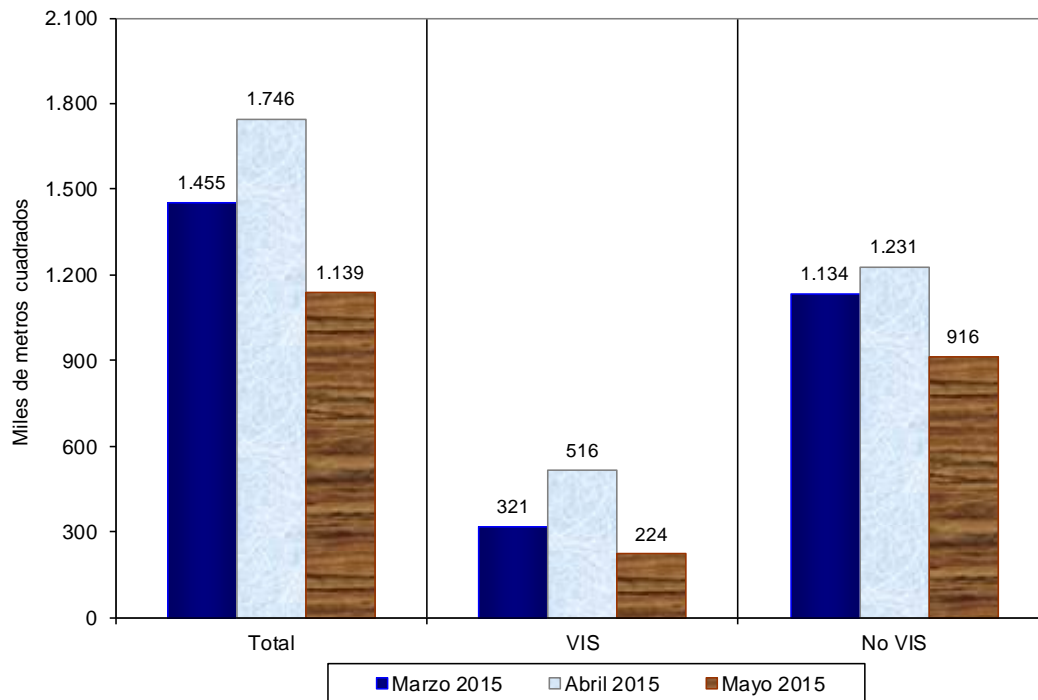
Distribución del área y unidades aprobadas para vivienda  
88 municipios  
Mayo de 2015



Fuente: DANE – Estadísticas de Edificación Licencias de Construcción

## Gráfico 36

Área aprobada para construcción de vivienda  
88 municipios  
Marzo de 2015 – mayo de 2015



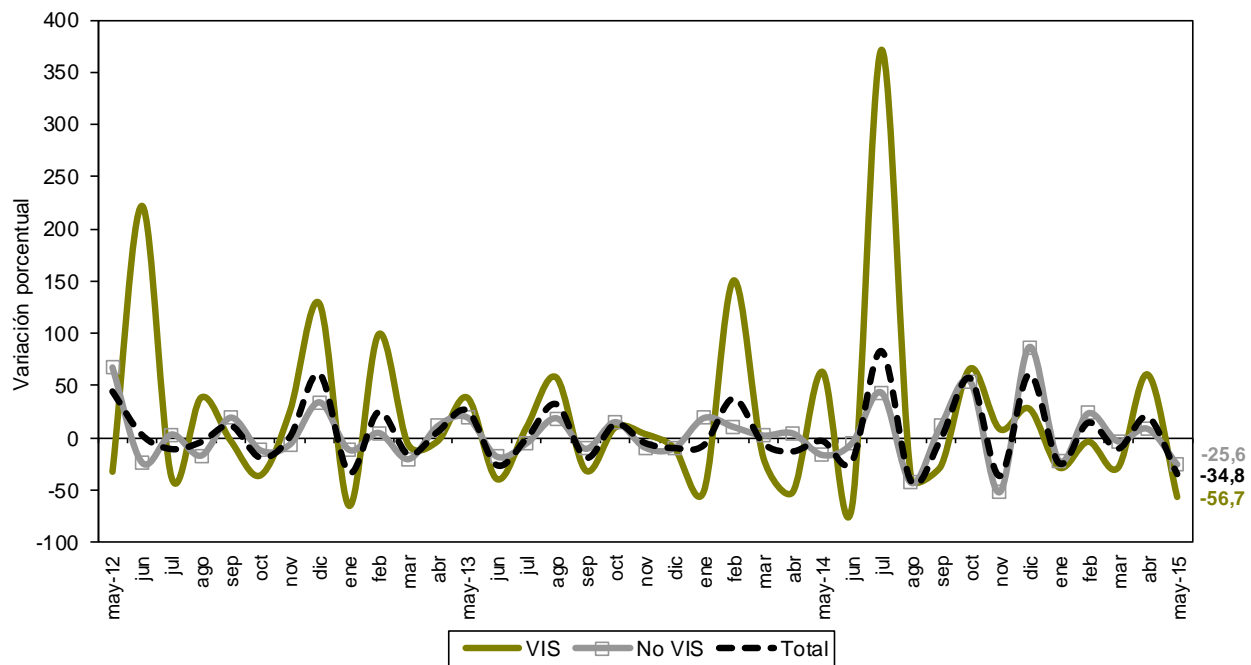
Fuente: DANE – Estadísticas de Edificación Licencias de Construcción

NOTA: La diferencia en la suma de las variables, obedece al sistema de aproximación en el nivel de dígitos trabajados

El área autorizada para vivienda en el mes de mayo de 2015 disminuyó 34,8% con respecto al área aprobada durante el mes de abril del mismo año. Este resultado se explica por la reducción de 56,7% en el área aprobada para vivienda de interés social, que pasó de 515.600 m<sup>2</sup> en abril de 2015 a 223.510 m<sup>2</sup> en mayo del mismo año. La vivienda diferente de interés social disminuyó 25,6% durante el mismo período (gráficos 36, 37 y anexo A22).

### Gráfico 37

Variación mensual del área aprobada para vivienda  
88 municipios  
Mayo (2012 – 2015)



Fuente: DANE – Estadísticas de Edificación Licencias de Construcción

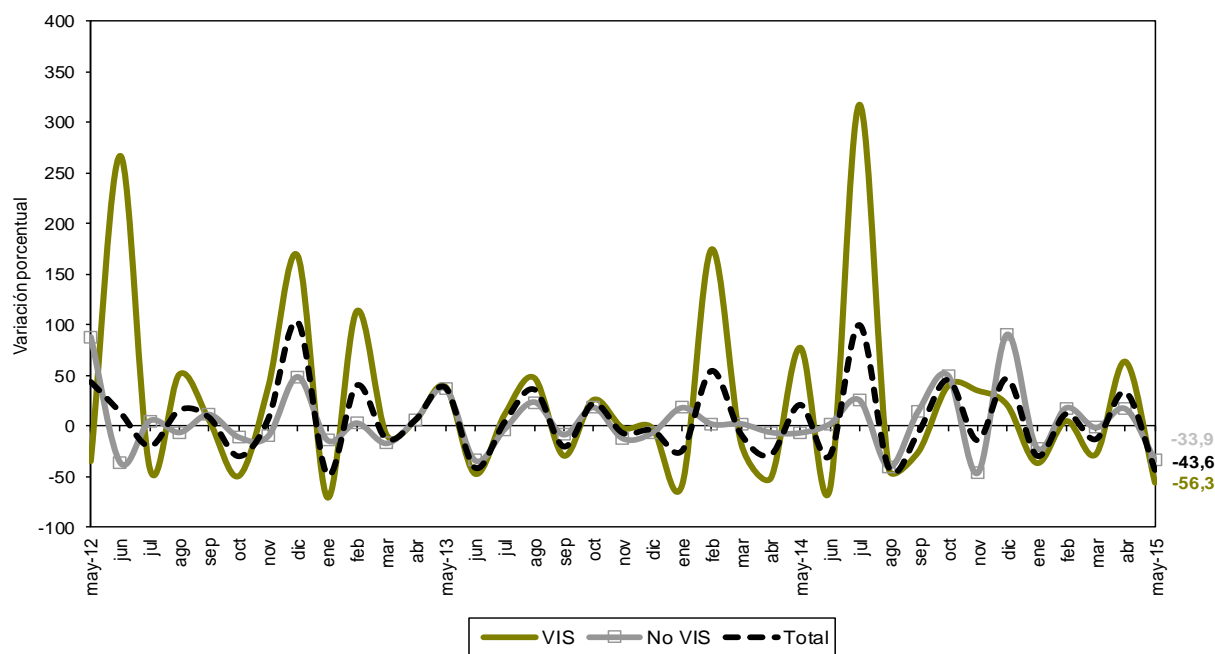
NOTA: La diferencia en la suma de las variables, obedece al sistema de aproximación en el nivel de dígitos trabajados

Las unidades aprobadas para vivienda pasaron de 20.086 en abril de 2015 a 11.319 en mayo de 2015. Esto significó una reducción de 43,6%, explicado por el decrecimiento de 56,3% en las unidades aprobadas para la construcción de vivienda de interés social, que pasaron de 8.772 unidades en abril de 2015 a 3.837 unidades en mayo de 2015.

Asimismo, las unidades de vivienda diferente de interés social disminuyeron 33,9% en el período de referencia (gráfico 38 y anexo A22).

## Gráfico 38

Variación mensual del número de unidades aprobadas para vivienda  
88 municipios  
Mayo (2012 – 2015)



Fuente: DANE – Estadísticas de Edificación Licencias de Construcción

NOTA: La diferencia en la suma de las variables, obedece al sistema de aproximación en el nivel de dígitos trabajados

## FICHA METODOLÓGICA

---

**Objetivo:** conocer el potencial de la actividad edificadora del país, con base en las licencias de construcción.

**Alcance:** los metros cuadrados aprobados según licencias de construcción.

**Tipo de investigación:** encuesta de autodiligenciamiento.

**Fuentes:** entidades encargadas de estudiar y expedir licencias de construcción. Curadurías urbanas en los municipios que cuentan con esta figura y en caso contrario, oficinas de planeación o equivalentes.

**Indicador de Cobertura\*:** de las 124 fuentes con las que cuenta la investigación, 121 registraron metros cuadrados licenciados mientras que 3 presentaron Certificado de No Movimiento, lo que representa un indicador de cobertura de 100%.

**Periodicidad:** mensual.

**Cobertura geográfica:** los resultados que se presentan en este boletín cubren 88 municipios: Antioquia: Medellín, Barbosa, Bello, Caldas, Copacabana, Envigado, Girardota, Itagüí, La Estrella, Rionegro, Sabaneta y Yarumal; Atlántico: Barranquilla, Malambo, Puerto Colombia y Soledad; Bogotá; Bolívar: Cartagena y Magangué; Boyacá: Tunja, Chiquinquirá, Duitama y Sogamoso; Caldas: Manizales, La Dorada y Villamaría; Caquetá: Florencia; Cauca: Popayán; Cesar: Valledupar; Córdoba: Montería; Cundinamarca: Cajicá, Chía, Cota, Facatativá, Funza, Fusagasugá, Girardot, La Calera, Madrid, Mosquera, Sibaté, Soacha, Sopó, Tabio, Tenjo, Tocancipá y Zipaquirá; Chocó: Quibdó; Huila: Neiva, Garzón y Pitalito; La Guajira: Riohacha; Magdalena: Santa Marta; Meta: Villavicencio; Nariño: Pasto e Ipiales; Norte de Santander: Cúcuta, El Zulia, Los Patios, Ocaña y Villa del Rosario; Quindío: Armenia y Calarcá; Risaralda: Pereira, Dosquebradas y Santa Rosa de Cabal; Santander: Bucaramanga, Barrancabermeja, Floridablanca, Girón, Piedecuesta, San Gil y Socorro; Sucre: Sincelejo; Tolima: Ibagué, Espinal, Honda y Líbano; Valle del Cauca: Cali, Buenaventura, Buga, Cartago, Jamundí, Palmira, Tuluá y Yumbo; Arauca: Arauca; Casanare: Yopal.

Nota: en este boletín se divulgan estadísticas preliminares para el último año de referencia y definitivas para los períodos anteriores.

---

\* El indicador de cobertura es el porcentaje de las fuentes que suministraron la información de Licencias de Construcción en el periodo de referencia sobre la totalidad de las fuentes que comprenden la cobertura de 88 municipios.

## Variaciones analizadas

Variación anual: variación porcentual calculada entre el mes del año en referencia (i,t) y el mismo mes del año anterior (i,t-1).

$$r_{i,t,t-1} = \left( \frac{X_{i,t}}{X_{i,t-1}} - 1 \right) * 100$$

Variación acumulada en lo corrido del año: variación porcentual calculada entre lo transcurrido desde enero hasta el mes de referencia del año (Enero hasta i,t) y lo transcurrido en igual período del año anterior (Enero hasta i,t-1).

$$r_{i,t,t-1} = \left( \frac{X_{i,t}}{X_{i,t-1}} - 1 \right) * 100$$

Variación acumulada anual: variación porcentual calculada entre el acumulado de los últimos doce meses con relación al mes del año en referencia (i,t) y el acumulado de igual período del año inmediatamente anterior (i,t-1).

$$r_{i,t,t-1} = \left( \frac{X_{i,t}}{X_{i,t-1}} - 1 \right) * 100$$

Variación Mensual: variación porcentual calculada entre el mes de referencia (i,t) y el mes inmediatamente anterior (i,t-1)

$$r_{i,t,t-1} = \left( \frac{X_{i,t}}{X_{i,t-1}} - 1 \right) * 100$$

donde,

$X_{i,t}$  = metros cuadrados aprobados bajo licencia o el número de unidades licenciadas, en el período de referencia (t).

$X_{i,t-1}$  = metros cuadrados aprobados bajo licencia o el número de unidades licenciadas, en el mismo período del año anterior (t-1)

## A1 Evolución de la actividad edificadora, según licencias aprobadas

88 municipios

Mayo (2012-2015)

Años	Metros cuadrados			Anual	Variaciones (%)		
	Mayo	Enero - mayo	Doce meses a Mayo		Enero - mayo	Doce meses a Mayo	Mensual
<b>Total</b>							
2012	1.960.736	8.001.193	22.486.566	-38,0	-28,3	-4,8	41,2
2013	2.397.117	10.444.966	23.667.666	22,3	30,5	5,3	25,9
2014	2.289.778	11.078.739	25.229.344	-4,5	6,1	6,6	-3,2
2015	1.583.944	9.998.771	24.113.966	-30,8	-9,7	-4,4	-33,8
<b>Vivienda</b>							
2012	1.530.992	5.997.250	17.524.009	-40,7	-31,3	-4,6	44,3
2013	1.845.012	7.655.015	17.896.759	20,5	27,6	2,1	26,0
2014	1.439.422	7.739.450	18.291.454	-22,0	1,1	2,2	-3,1
2015	1.139.103	7.384.446	17.752.067	-20,9	-4,6	-2,9	-34,8
<b>Otros destinos</b>							
2012	429.744	2.003.943	4.962.557	-26,0	-17,9	-5,2	31,3
2013	552.105	2.789.951	5.770.907	28,5	39,2	16,3	25,6
2014	850.356	3.339.289	6.937.890	54,0	19,7	20,2	-3,5
2015	444.841	2.614.325	6.361.899	-47,7	-21,7	-8,3	-31,2

FUENTE: DANE

## A2 Área total aprobada en 88 municipios, según departamentos y Bogotá

Abril 2015 - mayo 2015

Departamentos y Bogotá	Metros cuadrados			
	Abril 2015		Mayo 2015	
	Vivienda	Total	Vivienda	Total
Antioquia	353.062	462.931	137.730	194.889
Arauca	2.435	2.786	2.841	3.515
Atlántico	48.612	100.732	140.793	162.781
Bogotá D.C.	162.557	239.411	166.337	259.376
Bolívar	21.166	62.059	44.706	50.898
Boyacá	100.149	112.296	47.236	50.216
Caldas	4.097	7.757	3.939	24.253
Caquetá	1.660	12.810	2.358	3.608
Casanare	7.758	12.109	9.567	10.656
Cauca	58.677	59.645	22.644	25.593
Cesar	6.052	57.034	19.800	20.752
Córdoba	18.823	22.431	2.871	7.173
Cundinamarca	255.796	346.551	196.342	272.327
Chocó	1.838	2.106	1.653	1.978
Huila	16.857	28.417	57.588	58.671
La Guajira	1.715	2.807	6.506	8.852
Magdalena	13.786	13.912	3.440	5.676
Meta	32.527	43.293	20.965	39.913
Nariño	93.018	96.432	14.066	24.367
Norte de Stder	36.161	39.855	36.108	37.727
Quindío	47.798	52.909	3.195	4.110
Risaralda	40.695	77.558	36.590	54.931
Santander	136.185	150.460	67.645	79.367
Sucre	7.869	12.068	13.365	15.496
Tolima	19.682	21.613	13.856	18.520
Valle del Cauca	257.231	352.342	66.962	148.299
<b>Total</b>	<b>1.746.206</b>	<b>2.392.324</b>	<b>1.139.103</b>	<b>1.583.944</b>

FUENTE: DANE

NOTA: La diferencia en la suma de las variables, obedece al sistema de aproximación en el nivel de dígitos trabajados

## A3 Variación mensual del área total aprobada en 88 municipios, según departamentos y Bogotá

Abril 2015 - mayo 2015

Departamentos y Bogotá	Variación mensual (%)		Contribución a la variación	
	Vivienda	Total	Vivienda	Total
Antioquia	-61,0	-57,9	-12,3	-11,2
Arauca	16,7	26,2	0,0	0,0
Atlántico	189,6	61,6	5,3	2,6
Bogotá D.C.	2,3	8,3	0,2	0,8
Bolívar	111,2	-18,0	1,3	-0,5
Boyacá	-52,8	-55,3	-3,0	-2,6
Caldas	-3,9	212,7	0,0	0,7
Caquetá	42,0	-71,8	0,0	-0,4
Casanare	23,3	-12,0	0,1	-0,1
Cauca	-61,4	-57,1	-2,1	-1,4
Cesar	227,2	-63,6	0,8	-1,5
Córdoba	-84,7	-68,0	-0,9	-0,6
Cundinamarca	-23,2	-21,4	-3,4	-3,1
Chocó	-10,1	-6,1	0,0	0,0
Huila	241,6	106,5	2,3	1,3
La Guajira	279,4	215,4	0,3	0,3
Magdalena	-75,0	-59,2	-0,6	-0,3
Meta	-35,5	-7,8	-0,7	-0,1
Nariño	-84,9	-74,7	-4,5	-3,0
Norte de Stder	-0,1	-5,3	0,0	-0,1
Quindío	-93,3	-92,2	-2,6	-2,0
Risaralda	-10,1	-29,2	-0,2	-0,9
Santander	-50,3	-47,3	-3,9	-3,0
Sucre	69,8	28,4	0,3	0,1
Tolima	-29,6	-14,3	-0,3	-0,1
Valle del Cauca	-74,0	-57,9	-10,9	-8,5
Total	-34,8	-33,8	-34,8	-33,8

FUENTE: DANE



## A4 Área total aprobada para vivienda, en 88 municipios según departamentos y Bogotá

Departamentos y Bogotá	Mayo 2015		
	Mes	Año corrido	Doce meses
Antioquia	137.730	1.033.731	2.615.986
Arauca	2.841	9.706	45.090
Atlántico	140.793	546.706	1.823.922
Bogotá	166.337	1.183.080	2.723.288
Bolívar	44.706	148.597	504.784
Boyacá	47.236	353.004	675.538
Caldas	3.939	59.136	181.100
Caquetá	2.358	9.113	37.926
Casanare	9.567	49.195	181.033
Cauca	22.644	103.695	218.344
Cesar	19.800	61.585	184.154
Córdoba	2.871	67.004	190.450
Cundinamarca	196.342	1.140.234	2.181.721
Chocó	1.653	5.549	13.286
Huila	57.588	135.500	330.781
La Guajira	6.506	16.731	39.508
Magdalena	3.440	81.523	247.630
Meta	20.965	99.463	312.576
Nariño	14.066	274.281	481.655
Norte de Stder	36.108	123.699	358.345
Quindío	3.195	95.233	152.517
Risaralda	36.590	142.704	474.636
Santander	67.645	629.176	1.456.271
Sucre	13.365	45.815	108.046
Tolima	13.856	278.101	665.764
Valle del Cauca	66.962	691.885	1.547.716
<b>Total</b>	<b>1.139.103</b>	<b>7.384.446</b>	<b>17.752.067</b>

FUENTE: DANE

## A5 Variación porcentual del área aprobada para vivienda en 88 municipios, según departamentos y Bogotá

Departamentos y Bogotá	Mayo 2015			
	Anual	Año corrido	Doce meses a Mayo	Porcentaje Mensual
Antioquia	17,7	18,8	25,2	-61,0
Arauca	73,5	0,4	119,2	16,7
Atlántico	97,7	9,1	100,3	189,6
Bogotá	-38,3	-47,7	-40,7	2,3
Bolívar	-5,4	-56,0	-9,5	111,2
Boyacá	-11,5	36,1	1,1	-52,8
Caldas	-56,8	-56,1	-46,0	-3,9
Caquetá	-36,0	-41,8	6,3	42,0
Casanare	-2,8	-4,2	57,8	23,3
Cauca	-16,6	40,0	-4,3	-61,4
Cesar	50,9	90,0	57,0	227,2
Córdoba	-88,8	-13,5	-2,9	-84,7
Cundinamarca	9,4	57,1	16,8	-23,2
Chocó	27,9	-21,1	-37,4	-10,1
Huila	118,0	11,2	-34,4	241,6
La Guajira	214,0	101,4	-56,3	279,4
Magdalena	240,3	1.347,0	67,9	-75,0
Meta	-49,2	-33,8	-30,0	-35,5
Nariño	-74,3	31,1	3,5	-84,9
Norte de Stder	-21,7	5,5	-16,4	-0,1
Quindío	-97,2	-66,1	-73,3	-93,3
Risaralda	-40,1	-42,2	-8,9	-10,1
Santander	-50,7	35,7	14,4	-50,3
Sucre	61,7	-52,9	-52,5	69,8
Tolima	-61,7	73,0	23,1	-29,6
Valle del Cauca	-18,3	33,2	17,5	-74,0
<b>Total</b>	<b>-20,9</b>	<b>-4,6</b>	<b>-2,9</b>	<b>-34,8</b>

FUENTE: DANE

NOTA: La diferencia en la suma de las variables, obedece al sistema de aproximación en el nivel de dígitos trabajados

**A6 Área total aprobada en 88 municipios,  
según departamentos y Bogotá**

Departamentos y Bogotá	Metros cuadrados			
	Mayo 2014		Mayo 2015	
	Vivienda	Total	Vivienda	Total
Antioquia	116.996	221.918	137.730	194.889
Arauca	1.637	1.818	2.841	3.515
Atlántico	71.223	81.561	140.793	162.781
Bogotá D.C.	269.707	598.645	166.337	259.376
Bolívar	47.267	72.322	44.706	50.898
Boyacá	53.344	64.050	47.236	50.216
Caldas	9.109	22.868	3.939	24.253
Caquetá	3.683	3.683	2.358	3.608
Casanare	9.841	17.167	9.567	10.656
Cauca	27.155	27.490	22.644	25.593
Cesar	13.124	15.258	19.800	20.752
Córdoba	25.605	48.529	2.871	7.173
Cundinamarca	179.503	218.639	196.342	272.327
Chocó	1.292	1.292	1.653	1.978
Huila	26.414	27.488	57.588	58.671
La Guajira	2.072	47.917	6.506	8.852
Magdalena	1.011	1.520	3.440	5.676
Meta	41.231	158.868	20.965	39.913
Nariño	54.758	61.030	14.066	24.367
Norte de Stder	46.100	47.839	36.108	37.727
Quindío	113.648	114.754	3.195	4.110
Risaralda	61.118	75.048	36.590	54.931
Santander	137.133	166.194	67.645	79.367
Sucre	8.267	13.080	13.365	15.496
Tolima	36.203	53.173	13.856	18.520
Valle del Cauca	81.981	127.627	66.962	148.299
<b>Total</b>	<b>1.439.422</b>	<b>2.289.778</b>	<b>1.139.103</b>	<b>1.583.944</b>

FUENTE: DANE

**A7 Variación anual del área total aprobada en 88 municipios,  
según departamentos y Bogotá**

Departamentos y Bogotá	Variación anual		Contribución a la variación	
	Vivienda	Total	Vivienda	Total
	Antioquia	17,7	-12,2	1,4
Arauca	73,5	93,3	0,1	0,1
Atlántico	97,7	99,6	4,8	3,5
Bogotá D.C.	-38,3	-56,7	-7,2	-14,8
Bolívar	-5,4	-29,6	-0,2	-0,9
Boyacá	-11,5	-21,6	-0,4	-0,6
Caldas	-56,8	6,1	-0,4	0,1
Caquetá	-36,0	-2,0	-0,1	0,0
Casanare	-2,8	-37,9	0,0	-0,3
Cauca	-16,6	-6,9	-0,3	-0,1
Cesar	50,9	36,0	0,5	0,2
Córdoba	-88,8	-85,2	-1,6	-1,8
Cundinamarca	9,4	24,6	1,2	2,3
Chocó	27,9	53,1	0,0	0,0
Huila	118,0	113,4	2,2	1,4
La Guajira	214,0	-81,5	0,3	-1,7
Magdalena	240,3	273,4	0,2	0,2
Meta	-49,2	-74,9	-1,4	-5,2
Nariño	-74,3	-60,1	-2,8	-1,6
Norte de Stder	-21,7	-21,1	-0,7	-0,4
Quindío	-97,2	-96,4	-7,7	-4,8
Risaralda	-40,1	-26,8	-1,7	-0,9
Santander	-50,7	-52,2	-4,8	-3,8
Sucre	61,7	18,5	0,4	0,1
Tolima	-61,7	-65,2	-1,6	-1,5
Valle del Cauca	-18,3	16,2	-1,0	0,9
<b>Total</b>	<b>-20,9</b>	<b>-30,8</b>	<b>-20,9</b>	<b>-30,8</b>

FUENTE: DANE

NOTA: La diferencia en la suma de las variables, obedece al sistema de aproximación en el nivel de dígitos trabajados

**A8 Área total aprobada en 88 municipios,  
según departamentos y Bogotá  
Acumulado año corrido a mayo  
2014 - 2015**

Departamentos y Bogotá	Enero - mayo			
	2014		2015	
	Vivienda	Total	Vivienda	Total
Antioquia	869.904	1.159.092	1.033.731	1.332.422
Arauca	9.668	27.765	9.706	11.493
Atlántico	501.215	614.030	546.706	727.793
Bogotá D.C.	2.261.524	3.806.234	1.183.080	1.725.407
Bolívar	338.036	492.124	148.597	290.173
Boyacá	259.344	296.092	353.004	392.598
Caldas	134.609	171.015	59.136	89.866
Caquetá	15.657	16.653	9.113	22.308
Casanare	51.345	103.841	49.195	95.831
Cauca	74.082	87.599	103.695	124.250
Cesar	32.413	83.305	61.585	115.989
Córdoba	77.429	112.627	67.004	87.081
Cundinamarca	725.813	989.107	1.140.234	1.566.561
Chocó	7.035	11.774	5.549	6.142
Huila	121.885	216.849	135.500	177.446
La Guajira	8.307	54.691	16.731	25.585
Magdalena	5.634	11.201	81.523	123.198
Meta	150.284	286.408	99.463	148.350
Nariño	209.239	224.013	274.281	313.229
Norte de Stder	117.289	126.683	123.699	149.011
Quindío	281.030	299.416	95.233	111.058
Risaralda	246.754	281.086	142.704	214.442
Santander	463.499	565.391	629.176	758.763
Sucre	97.351	111.702	45.815	69.872
Tolima	160.728	211.595	278.101	320.858
Valle del Cauca	519.376	718.446	691.885	999.045
<b>Total</b>	<b>7.739.450</b>	<b>11.078.739</b>	<b>7.384.446</b>	<b>9.998.771</b>

FUENTE: DANE

**A9 Variación del área total aprobada en 88 municipios,  
según departamentos y Bogotá  
Acumulado año corrido a mayo  
2014 - 2015**

Departamentos y Bogotá	Variación acumulada año corrido (%)		Contribución a la variación (puntos porcentuales)	
	Vivienda	Total	Vivienda	Total
	Antioquia	18,8	15,0	2,1
Arauca	0,4	-58,6	0,0	-0,1
Atlántico	9,1	18,5	0,6	1,0
Bogotá D.C.	-47,7	-54,7	-13,9	-18,8
Bolívar	-56,0	-41,0	-2,4	-1,8
Boyacá	36,1	32,6	1,2	0,9
Caldas	-56,1	-47,5	-1,0	-0,7
Caquetá	-41,8	34,0	-0,1	0,1
Casanare	-4,2	-7,7	0,0	-0,1
Cauca	40,0	41,8	0,4	0,3
Cesar	90,0	39,2	0,4	0,3
Córdoba	-13,5	-22,7	-0,1	-0,2
Cundinamarca	57,1	58,4	5,4	5,2
Chocó	-21,1	-47,8	0,0	-0,1
Huila	11,2	-18,2	0,2	-0,4
La Guajira	101,4	-53,2	0,1	-0,3
Magdalena	1.347,0	999,9	1,0	1,0
Meta	-33,8	-48,2	-0,7	-1,2
Nariño	31,1	39,8	0,8	0,8
Norte de Stder	5,5	17,6	0,1	0,2
Quindío	-66,1	-62,9	-2,4	-1,7
Risaralda	-42,2	-23,7	-1,3	-0,6
Santander	35,7	34,2	2,1	1,7
Sucre	-52,9	-37,4	-0,7	-0,4
Tolima	73,0	51,6	1,5	1,0
Valle del Cauca	33,2	39,1	2,2	2,5
<b>Total</b>	<b>-4,6</b>	<b>-9,7</b>	<b>-4,6</b>	<b>-9,7</b>

FUENTE: DANE

NOTA: La diferencia en la suma de las variables, obedece al sistema de aproximación en el nivel de dígitos trabajados

**A10 Área total aprobada para total y vivienda en 88 municipios, según departamentos y Bogotá**

Doce meses a Mayo

2014-2015

Metros cuadrados

Departamentos y Bogotá	Doce meses a Mayo			
	2014		2015	
	Vivienda	Total	Vivienda	Total
Antioquia	2.088.658	2.744.291	2.615.986	3.297.181
Arauca	20.569	49.975	45.090	52.259
Atlántico	910.469	1.232.916	1.823.922	2.223.600
Bogotá D.C.	4.595.526	7.301.812	2.723.288	4.144.292
Bolívar	557.711	842.682	504.784	894.908
Boyacá	668.122	753.515	675.538	766.438
Caldas	335.176	452.544	181.100	330.322
Caquetá	35.690	44.595	37.926	59.942
Casanare	114.718	204.122	181.033	258.715
Cauca	228.106	274.434	218.344	342.213
Cesar	117.321	179.760	184.154	314.544
Córdoba	196.061	242.862	190.450	272.737
Cundinamarca	1.867.134	2.700.264	2.181.721	3.281.600
Chocó	21.232	32.797	13.286	16.934
Huila	504.336	655.790	330.781	410.891
La Guajira	90.384	143.721	39.508	54.386
Magdalena	147.447	226.665	247.630	324.411
Meta	446.590	645.378	312.576	381.740
Nariño	465.450	555.906	481.655	581.998
Norte de Stder	428.826	476.761	358.345	434.770
Quindío	572.271	621.965	152.517	195.469
Risaralda	521.127	630.329	474.636	638.490
Santander	1.273.143	1.568.914	1.456.271	1.762.880
Sucre	227.231	266.817	108.046	152.274
Tolima	540.671	632.637	665.764	784.325
Valle del Cauca	1.317.485	1.747.892	1.547.716	2.136.647
<b>Total</b>	<b>18.291.454</b>	<b>25.229.344</b>	<b>17.752.067</b>	<b>24.113.966</b>

FUENTE: DANE

**A11 Variación del área aprobada total y vivienda en 88 municipios, según departamentos y Bogotá**

Doce meses a Mayo

2014-2015

Departamentos y Bogotá	Variación doce meses (%)		Contribución a la variación (Puntos Porcentuales)	
	Vivienda	Total	Vivienda	Total
	Antioquia	25,2	20,1	2,9
Arauca	119,2	4,6	0,1	0,0
Atlántico	100,3	80,4	5,0	3,9
Bogotá D.C.	-40,7	-43,2	-10,2	-12,5
Bolívar	-9,5	6,2	-0,3	0,2
Boyacá	1,1	1,7	0,0	0,1
Caldas	-46,0	-27,0	-0,8	-0,5
Caquetá	6,3	34,4	0,0	0,1
Casanare	57,8	26,7	0,4	0,2
Cauca	-4,3	24,7	-0,1	0,3
Cesar	57,0	75,0	0,4	0,5
Córdoba	-2,9	12,3	0,0	0,1
Cundinamarca	16,8	21,5	1,7	2,3
Chocó	-37,4	-48,4	0,0	-0,1
Huila	-34,4	-37,3	-0,9	-1,0
La Guajira	-56,3	-62,2	-0,3	-0,4
Magdalena	67,9	43,1	0,5	0,4
Meta	-30,0	-40,9	-0,7	-1,0
Nariño	3,5	4,7	0,1	0,1
Norte de Stder	-16,4	-8,8	-0,4	-0,2
Quindío	-73,3	-68,6	-2,3	-1,7
Risaralda	-8,9	1,3	-0,3	0,0
Santander	14,4	12,4	1,0	0,8
Sucre	-52,5	-42,9	-0,7	-0,5
Tolima	23,1	24,0	0,7	0,6
Valle del Cauca	17,5	22,2	1,3	1,5
<b>Total</b>	<b>-2,9</b>	<b>-4,4</b>	<b>-2,9</b>	<b>-4,4</b>

FUENTE: DANE.

NOTA: La diferencia en la suma de las variables, obedece al sistema de aproximación en el nivel de dígitos trabajados

## A12 Área aprobada bajo licencias de construcción en 88 municipios, según destinos

Abril 2015 - mayo 2015

Destinos	Metros cuadrados		Variación mensual (%)	Contribución a la variación (puntos porcentuales)
	Abril 2015	Mayo 2015		
Vivienda	1.746.206	1.139.103	-34,8	-25,4
Industria	44.885	7.463	-83,4	-1,6
Oficina	91.730	71.558	-22,0	-0,8
Bodega	81.405	27.834	-65,8	-2,2
Comercio	227.397	197.874	-13,0	-1,2
Hotel	28.636	12.059	-57,9	-0,7
Educación	67.064	71.957	7,3	0,2
Hospital	78.029	30.203	-61,3	-2,0
Administración pública	2.587	5.165	99,7	0,1
Religioso	1.880	5.552	195,3	0,2
Social-recreacional	21.182	14.787	-30,2	-0,3
Otro <sup>1</sup>	1.323	389	-70,6	0,0
<b>Total</b>	<b>2.392.324</b>	<b>1.583.944</b>	<b>-33,8</b>	<b>-33,8</b>

FUENTE: DANE

<sup>1</sup> Otro incluye destinos no residenciales como parqueaderos y caballerizas.

## A13 Área aprobada bajo licencias de construcción en 88 municipios, según destinos

Mayo (2014 - 2015)

Destinos	Metros cuadrados		Variación anual (%)	Contribución a la variación (puntos)
	2014	2015		
Vivienda	1.439.422	1.139.103	-20,9	-13,1
Industria	13.756	7.463	-45,7	-0,3
Oficina	232.185	71.558	-69,2	-7,0
Bodega	61.484	27.834	-54,7	-1,5
Comercio	403.264	197.874	-50,9	-9,0
Hotel	26.522	12.059	-54,5	-0,6
Educación	66.414	71.957	8,3	0,2
Hospital	25.429	30.203	18,8	0,2
Administración pública	5.629	5.165	-8,2	0,0
Religioso	3.115	5.552	78,2	0,1
Social-recreacional	11.070	14.787	33,6	0,2
Otro <sup>1</sup>	1.488	389	-73,9	0,0
<b>Total</b>	<b>2.289.778</b>	<b>1.583.944</b>	<b>-30,8</b>	<b>-30,8</b>

FUENTE: DANE

<sup>1</sup> Otro incluye destinos no residenciales como parqueaderos y caballerizas.

## A14 Área aprobada en licencias de construcción en 88 municipios, según destinos

Acumulado año corrido a Mayo

2014 - 2015

Destinos	Enero - mayo (metros cuadrados)		Variación año corrido (%)	Contribución a la variación (puntos porcentuales)
	2014	2015		
Vivienda	7.739.450	7.384.446	-4,6	-3,2
Industria	143.616	208.595	45,2	0,6
Oficina	1.196.074	309.597	-74,1	-8,0
Bodega	190.411	357.717	87,9	1,5
Comercio	1.166.264	958.326	-17,8	-1,9
Hotel	207.547	124.918	-39,8	-0,7
Educación	194.964	281.320	44,3	0,8
Hospital	142.311	202.765	42,5	0,5
Administración pública	42.907	62.584	45,9	0,2
Religioso	24.935	17.720	-28,9	-0,1
Social-recreacional	28.085	73.756	162,6	0,4
Otro <sup>1</sup>	2.175	17.027	682,9	0,1
<b>Total</b>	<b>11.078.739</b>	<b>9.998.771</b>	<b>-9,7</b>	<b>-9,7</b>

FUENTE: DANE

<sup>1</sup> Otro incluye destinos no residenciales como parqueaderos y caballerizas.

## A15 Área aprobada en licencias de construcción en 88 municipios, según destinos

Doce meses a mayo

2014 - 2015

Destinos	Doce meses (metros cuadrados)		Variación doce meses (%)	Contribución a la variación (puntos porcentuales)
	2014	2015		
Vivienda	18.291.454	17.752.067	-2,9	-2,1
Industria	530.551	616.764	16,2	0,3
Oficina	1.760.466	1.048.647	-40,4	-2,8
Bodega	612.899	923.817	50,7	1,2
Comercio	2.314.112	2.048.403	-11,5	-1,1
Hotel	455.761	321.698	-29,4	-0,5
Educación	562.283	591.936	5,3	0,1
Hospital	393.054	487.041	23,9	0,4
Administración pública	163.599	108.067	-33,9	-0,2
Religioso	56.359	48.419	-14,1	0,0
Social-recreacional	84.931	142.560	67,9	0,2
Otro <sup>1</sup>	3.875	24.547	533,5	0,1
<b>Total</b>	<b>25.229.344</b>	<b>24.113.966</b>	<b>-4,4</b>	<b>-4,4</b>

FUENTE: DANE

<sup>1</sup> Otro incluye destinos no residenciales como parqueaderos y caballerizas.

## A16 Área total aprobada para vivienda en 88 municipios según departamentos y Bogotá

Departamentos y Bogotá	Metros cuadrados					
	Vivienda de interés social			Vivienda diferente de VIS		
	Total	Casas	Aptos.	Total	Casas	Aptos.
Antioquia	14.106	283	13.823	123.624	19.432	104.192
Arauca	147	147	-	2.694	1.807	887
Atlántico	510	-	510	140.283	28.012	112.271
Bogotá	24.155	6.993	17.162	142.182	19.043	123.139
Bolívar	-	-	-	44.706	25.946	18.760
Boyacá	-	-	-	47.236	22.254	24.982
Caldas	-	-	-	3.939	3.721	218
Caquetá	2.196	1.499	697	162	85	77
Casanare	-	-	-	9.567	7.502	2.065
Cauca	1.020	1.020	-	2.1624	20.018	1.606
Cesar	-	-	-	19.800	2.027	17.773
Córdoba	-	-	-	2.871	2.871	-
Cundinamarca	78.270	28.145	50.125	118.072	75.277	42.795
Chocó	-	-	-	1.653	1.501	152
Huila	42.593	844	41.749	14.995	9.922	5.073
La Guajira	-	-	-	6.506	311	6.195
Magdalena	-	-	-	3.440	2.305	1.135
Meta	-	-	-	20.965	20.965	-
Nariño	66	66	-	14.000	8.365	5.635
Norte de Stder	29.780	-	29.780	6.328	6.328	-
Quindío	-	-	-	3.195	2.429	766
Risaralda	18.895	286	18.609	17.695	13.846	3.849
Santander	4.793	416	4.377	62.852	11.559	51.293
Sucre	2.640	2.640	-	10.725	7.557	3.168
Tolima	4.339	1.760	2.579	9.517	6.379	3.138
Valle del Cauca	-	-	-	66.962	27.849	39.113
<b>Total</b>	<b>223.510</b>	<b>44.099</b>	<b>179.411</b>	<b>915.593</b>	<b>347.311</b>	<b>568.282</b>

FUENTE: DANE

- Sin Movimiento

## A17 Unidades de vivienda a construir en 88 municipios, según departamentos y Bogotá

Departamentos y Bogotá	Unidades de vivienda a construir					
	Vivienda de interés social			Vivienda diferente de VIS		
	Total	Casas	Aptos.	Total	Casas	Aptos.
Antioquia	282	2	280	853	81	772
Arauca	4	4	-	27	18	9
Atlántico	10	-	10	1235	245	990
Bogotá	327	87	240	1.163	148	1.015
Bolívar	-	-	-	207	101	106
Boyacá	-	-	-	395	126	269
Caldas	-	-	-	22	20	2
Caquetá	28	17	11	4	2	2
Casanare	-	-	-	74	54	20
Cauca	12	12	-	206	189	17
Cesar	-	-	-	162	13	149
Córdoba	-	-	-	22	22	-
Cundinamarca	1.341	539	802	1.145	623	522
Chocó	-	-	-	18	15	3
Huila	768	8	760	137	89	48
La Guajira	-	-	-	68	3	65
Magdalena	-	-	-	24	22	2
Meta	-	-	-	124	124	-
Nariño	1	1	-	132	73	59
Norte de Stder	480	-	480	71	71	-
Quindío	-	-	-	24	13	11
Risaralda	383	3	380	169	136	33
Santander	100	6	94	554	107	447
Sucre	39	39	-	71	39	32
Tolima	62	22	40	80	47	33
Valle del Cauca	-	-	-	495	224	271
<b>Total</b>	<b>3.837</b>	<b>740</b>	<b>3.097</b>	<b>7.482</b>	<b>2.605</b>	<b>4.877</b>

FUENTE: DANE

- Sin Movimiento

**A18 Área total aprobada para vivienda en 88 municipios, según departamentos y Bogotá**  
**Acumulado año corrido a mayo 2015**

Departamentos y Bogotá	Vivienda de interés social			Vivienda diferente de VIS		
	Total	Casas	Aptos.	Total	Casas	Aptos.
Antioquia	100.703	15.196	85.507	933.028	138.227	794.801
Arauca	1.076	1.076	-	8.630	7.485	1.145
Atlántico	108.025	47.706	60.319	438.681	78.820	359.861
Bogotá	419.686	87.032	332.654	763.394	182.728	580.666
Bolívar	43.424	43.424	-	105.173	60.475	44.698
Boyacá	38.620	25.091	13.529	314.384	67.359	247.025
Caldas	5.828	62	5.766	53.308	17.231	36.077
Caquetá	6.595	5.898	697	2.518	1.921	597
Casanare	8.647	3.258	5.389	40.548	23.388	17.160
Cauca	45.225	1.199	44.026	58.470	45.302	13.168
Cesar	1.885	1.885	-	59.700	25.115	34.585
Córdoba	13.974	13.193	781	53.030	21.585	31.445
Cundinamarca	578.156	110.764	467.392	562.078	369.522	192.556
Chocó	-	-	-	5.549	3.564	1.985
Huila	44.944	2.612	42.332	90.556	44.886	45.670
La Guajira	-	-	-	16.731	2.968	13.763
Magdalena	9.940	9.940	-	71.583	16.878	54.705
Meta	21.788	-	21.788	77.675	71.590	6.085
Nariño	108.342	57.795	50.547	165.939	33.549	132.390
Norte de Stder	66.027	17.927	48.100	57.672	45.031	12.641
Quindío	25.721	2.299	23.422	69.512	41.746	27.766
Risaralda	26.937	7.331	19.606	115.767	73.049	42.718
Santander	114.301	51.804	62.497	514.875	64.599	450.276
Sucre	4.440	4.440	-	41.375	13.769	27.606
Tolima	56.897	46.147	10.750	221.204	82.726	138.478
Valle	127.146	52.497	74.649	564.739	160.402	404.337
<b>Total</b>	<b>1.978.327</b>	<b>608.576</b>	<b>1.369.751</b>	<b>5.406.119</b>	<b>1.693.915</b>	<b>3.712.204</b>

FUENTE: DANE

- Sin Movimiento

**A19 Unidades de vivienda a construir en 88 municipios, según departamentos y Bogotá**  
**Acumulado año corrido a mayo 2015**

Departamentos y Bogotá	Vivienda de interés social			Vivienda diferente de VIS		
	Total	Casas	Aptos.	Total	Casas	Aptos.
Antioquia	1.792	200	1.592	8.021	709	7.312
Arauca	19	19	-	85	72	13
Atlántico	1.959	952	1.007	3.246	586	2.660
Bogotá	6.992	1.285	5.707	6.457	1.330	5.127
Bolívar	650	650	-	724	448	276
Boyacá	554	328	226	2.973	534	2.439
Caldas	107	1	106	404	121	283
Caquetá	84	73	11	28	18	10
Casanare	81	33	48	374	171	203
Cauca	814	14	800	619	416	203
Cesar	12	12	-	537	218	319
Córdoba	372	361	11	283	143	140
Cundinamarca	8.974	1.849	7.125	5.729	3.175	2.554
Chocó	-	-	-	59	34	25
Huila	795	27	768	819	387	432
La Guajira	-	-	-	139	30	109
Magdalena	175	175	-	581	128	453
Meta	440	-	440	538	494	44
Nariño	1.905	957	948	1.859	282	1.577
Norte de Stder	1.203	415	788	605	478	127
Quindío	477	39	438	618	342	276
Risaralda	509	113	396	1.147	786	361
Santander	1.633	711	922	4.222	620	3.602
Sucre	75	75	-	326	104	222
Tolima	817	674	143	1.984	658	1.326
Valle	2.139	915	1.224	4.345	1.355	2.990
<b>Total</b>	<b>32.578</b>	<b>9.878</b>	<b>22.700</b>	<b>46.722</b>	<b>13.639</b>	<b>33.083</b>

FUENTE: DANE

- Sin Movimiento



**A20 Área total aprobada para vivienda en 88 municipios, según departamentos y Bogotá Doce meses a mayo**

Departamentos y Bogotá	Metros cuadrados					
	Vivienda de interés social			Vivienda diferente de VIS		
	Total	Casas	Aptos.	Total	Casas	Aptos.
Antioquia	313.741	23.179	290.562	2.302.245	327.590	1.974.655
Arauca	28.065	6.392	2.1673	17.025	14.701	2.324
Atlántico	469.186	93.406	375.780	1.354.736	169.901	1.184.835
Bogotá	1.096.208	140.625	955.583	1.627.080	285.496	1.341.584
Bolívar	245.315	186.077	59.238	259.469	92.109	167.360
Boyacá	102.885	25.091	77.794	572.653	158.489	414.164
Caldas	33.345	283	33.062	147.755	48.550	99.205
Caquetá	6.706	6.009	697	3.1220	17.071	14.149
Casanare	51.384	45.995	5.389	129.649	74.809	54.840
Cauca	71.287	26.893	44.394	147.057	99.985	47.072
Cesar	22.186	22.186	-	16.1968	112.862	49.106
Córdoba	23.622	22.841	781	166.828	88.788	78.040
Cundinamarca	961.552	122.384	839.168	1.220.169	759.110	461.059
Chocó	318	318	-	12.968	6.871	6.097
Huila	89.981	4.636	85.345	240.800	134.752	106.048
La Guajira	853	853	-	38.655	20.319	18.336
Magdalena	41.965	12.550	29.415	205.665	67.951	137.714
Meta	80.186	28.974	51.212	232.390	175.046	57.344
Nariño	131.728	60.636	71.092	349.927	92.364	257.563
Norte de Stder	203.419	46.406	157.013	154.926	95.811	59.115
Quindío	43.641	8.766	34.875	108.876	65.554	43.322
Risaralda	94.349	36.481	57.868	380.287	220.629	159.658
Santander	254.284	62.222	192.062	1.201.987	164.460	1.037.527
Sucre	6.317	6.317	-	101.729	31.080	70.649
Tolima	243.283	73.159	170.124	422.481	162.424	260.057
Valle del Cauca	445.533	163.399	282.134	1.102.183	394.530	707.653
<b>Total</b>	<b>5.061.339</b>	<b>1.226.078</b>	<b>3.835.261</b>	<b>12.690.728</b>	<b>3.881.252</b>	<b>8.809.476</b>

FUENTE: DANE  
- Sin Movimiento

**A21 Unidades de vivienda a construir en 88 municipios, según departamentos y Bogotá Doce meses a mayo**

Departamentos y Bogotá	Unidades de vivienda a construir					
	Vivienda de interés social			Vivienda diferente de VIS		
	Total	Casas	Aptos.	Total	Casas	Aptos.
Antioquia	5.314	313	5.001	19.563	1.972	17.591
Arauca	516	94	422	167	139	28
Atlántico	9.291	1.847	7.444	8.456	1.155	7.301
Bogotá	18.694	1.976	16.718	13.029	2.069	10.960
Bolívar	4.046	3.318	728	1.596	674	922
Boyacá	1.600	328	1.272	5.474	1.338	4.136
Caldas	655	3	652	1.181	326	855
Caquetá	86	75	11	331	164	167
Casanare	996	948	48	1.053	551	502
Cauca	1.133	327	806	1.537	902	635
Cesar	226	226	-	1.688	1.179	509
Córdoba	556	545	11	894	460	434
Cundinamarca	15.639	1.986	13.653	11.090	5.951	5.139
Chocó	3	3	-	121	72	49
Huila	1.579	51	1.528	2.165	1.136	1.029
La Guajira	6	6	-	322	168	154
Magdalena	658	237	421	1.872	941	931
Meta	1.543	723	820	1.631	1.178	453
Nariño	2.360	996	1.364	3.975	781	3.194
Norte de Stder	3.750	954	2.796	1.561	918	643
Quindío	749	155	594	839	488	351
Risaralda	1.583	561	1.022	3.651	2.093	1.558
Santander	4.212	904	3.308	9.964	1.497	8.467
Sucre	116	116	-	828	276	552
Tolima	3.142	1.091	2.051	3.623	1.275	2.348
Valle del Cauca	7.960	3.045	4.915	8.762	3.261	5.501
<b>Total</b>	<b>86.413</b>	<b>20.828</b>	<b>65.585</b>	<b>105.373</b>	<b>30.964</b>	<b>74.409</b>

FUENTE: DANE  
- Sin Movimiento

**A22 Licencias aprobadas para vivienda, por tipo de vivienda**  
**88 municipios**  
**Mayo (2014 - 2015)**

Período	Metros cuadrados aprobados								
	Total vivienda			Vivienda de interés social			Vivienda diferente de VIS		
	Total nacional	Casas	Aptos.	Total nacional	Casas	Aptos.	Total nacional	Casas	Aptos.
Abril 2015	1.746.206	534.171	1.212.035	515.600	146.810	368.790	1.230.606	387.361	843.245
Mayo 2014	1.439.422	382.613	1.056.809	408.470	95.742	312.728	1.030.952	286.871	744.081
Mayo 2015	1.139.103	391.410	747.693	223.510	44.099	179.411	915.593	347.311	568.282
Año corrido 2014	7.739.450	1.646.102	6.093.348	2.076.206	419.734	1.656.472	5.663.244	1.226.368	4.436.876
Año corrido 2015	7.384.446	2.302.491	5.081.955	1.978.327	608.576	1.369.751	5.406.119	1.693.915	3.712.204
Doce meses a mayo 2014	18.291.454	4.691.105	13.600.349	5.860.088	1.389.987	4.470.101	12.431.366	3.301.118	9.130.248
Doce meses a mayo 2015	17.752.067	5.107.330	12.644.737	5.061.339	1.226.078	3.835.261	12.690.728	3.881.252	8.809.476
	<b>Variaciones %</b>								
Mensual	-34,8	-26,7	-38,3	-56,7	-70,0	-51,4	-25,6	-10,3	-32,6
Anual	-20,9	2,3	-29,2	-45,3	-53,9	-42,6	-11,2	21,1	-23,6
Año corrido a mayo 2015	-4,6	39,9	-16,6	-4,7	45,0	-17,3	-4,5	38,1	-16,3
Doce meses a mayo 2015	-2,9	8,9	-7,0	-13,6	-11,8	-14,2	2,1	17,6	-3,5

Período	Número de viviendas por construir								
	Total vivienda			Vivienda de interés social			Vivienda diferente de VIS		
	Total nacional	Casas	Aptos.	Total nacional	Casas	Aptos.	Total nacional	Casas	Aptos.
Abril 2015	20.086	6.106	13.980	8.772	2.382	6.390	11.314	3.724	7.590
Mayo 2014	15.709	4.428	11.281	7.605	1.986	5.619	8.104	2.442	5.662
Mayo 2015	11.319	3.345	7.974	3.837	740	3.097	7.482	2.605	4.877
Año corrido 2014	79.782	17.052	62.730	35.537	7.559	27.978	44.245	9.493	34.752
Año corrido 2015	79.300	23.517	55.783	32.578	9.878	22.700	46.722	13.639	33.083
Doce meses a mayo 2014	198.811	50.224	148.587	98.472	24.379	74.093	100.339	25.845	74.494
Doce meses a mayo 2015	191.786	51.792	139.994	86.413	20.828	65.585	105.373	30.964	74.409
	<b>Variaciones %</b>								
Mensual	-43,6	-45,2	-43,0	-56,3	-68,9	-51,5	-33,9	-30,0	-35,7
Anual	-27,9	-24,5	-29,3	-49,5	-62,7	-44,9	-7,7	6,7	-13,9
Doce meses a mayo 2014	-0,6	37,9	-11,1	-8,3	30,7	-18,9	5,6	43,7	-4,8
Doce meses a mayo 2015	-3,5	3,1	-5,8	-12,2	-14,6	-11,5	5,0	19,8	-0,1

FUENTE: DANE

NOTA: La diferencia en la suma de las variables, obedece al sistema de aproximación en el nivel de dígitos trabajados

## A23 Área aprobada por departamentos y Bogotá, según destinos

88 municipios

Mayo 2015

Metros cuadrados

Departamentos y Bogotá	Vivienda	Industria	Oficina	Bodega	Comercio	Hotel	Educación	Hospital	Administración pública	Religioso	Social-recreacional	Otro <sup>1</sup>	Total
Antioquia	137.730	-	3.495	9.364	32.214	702	10.441	-	-	91	852	-	194.889
Arauca	2.841	-	-	-	415	259	-	-	-	-	-	-	3.515
Atlántico	140.793	-	614	6.088	5.326	4.461	1.670	2.945	884	-	-	-	162.781
Bogotá	166.337	1.232	55.670	125	7.924	1.843	16.672	5.546	50	198	3.457	322	259.376
Bolívar	44.706	-	-	1.579	1.675	286	1.418	1.234	-	-	-	-	50.898
Boyacá	47.236	-	-	-	2.913	-	-	-	-	-	-	67	50.216
Caldas	3.939	-	10.816	-	4.902	-	275	4.321	-	-	-	-	24.253
Caquetá	2.358	-	-	1.250	-	-	-	-	-	-	-	-	3.608
Casanare	9.567	-	-	28	1.061	-	-	-	-	-	-	-	10.656
Cauca	22.644	-	80	-	991	476	-	-	1.402	-	-	-	25.593
Cesar	19.800	-	-	-	449	-	-	503	-	-	-	-	20.752
Córdoba	2.871	-	-	-	2.917	-	1.385	-	-	-	-	-	7.173
Cundinamarca	196.342	5.440	399	2.013	64.746	-	3.387	-	-	-	-	-	272.327
Chocó	1.653	-	-	-	325	-	-	-	-	-	-	-	1.978
Huila	57.588	-	-	-	356	-	721	-	-	6	-	-	58.671
La Guajira	6.506	-	167	640	456	-	-	-	-	-	1.083	-	8.852
Magdalena	3.440	-	-	2.236	-	-	-	-	-	-	-	-	5.676
Meta	20.965	-	-	-	1.290	1.162	11.064	-	2.000	-	3.432	-	39.913
Nariño	14.066	-	-	-	8.425	263	1.613	-	-	-	-	-	24.367
Norte de Santander	36.108	-	-	-	1.399	-	-	220	-	-	-	-	37.727
Quindío	3.195	-	317	-	200	280	-	-	-	-	118	-	4.110
Risaralda	36.590	-	-	1.958	2.871	943	-	12.415	-	-	154	-	54.931
Santander	67.645	791	-	-	3.273	615	1.442	413	-	-	5.188	-	79.367
Sucre	13.365	-	-	127	2.004	-	-	-	-	-	-	-	15.496
Tolima	13.856	-	-	-	507	-	2.287	1.870	-	-	-	-	18.520
Valle del Cauca	66.962	-	-	2.426	51.235	769	19.582	736	829	5.257	503	-	148.299
<b>Total</b>	<b>1.139.103</b>	<b>7.463</b>	<b>71.558</b>	<b>27.834</b>	<b>197.874</b>	<b>12.059</b>	<b>71.957</b>	<b>30.203</b>	<b>5.165</b>	<b>5.552</b>	<b>14.787</b>	<b>389</b>	<b>1.583.944</b>

FUENTE: DANE.

<sup>1</sup> Otro incluye destinos no residenciales como parqueaderos y caballerizas.

- Sin Movimiento

**A24 Área aprobada por departamentos y Bogotá, según destinos  
88 municipios**

**Acumulado año corrido a mayo 2015**

Metros cuadrados

Departamentos y Bogotá	Vivienda	Industria	Oficina	Bodega	Comercio	Hotel	Educación	Hospital	Administración pública	Religioso	Social-recreacional	Otro	Total
Antioquia	1.033.731	27.258	53.853	41.353	60.527	34.570	35.567	1.685	30.006	2.380	11.348	144	1.332.422
Arauca	9.706	-	-	-	1.205	259	289	34	-	-	-	-	11.493
Atlántico	546.706	1.378	1.222	67.521	50.660	26.144	4.923	16.932	884	-	11.423	-	727.793
Bogotá	1.183.080	31.248	203.035	4.684	169.257	9.677	33.445	63.858	5.289	1.669	5.165	15.000	1.725.407
Bolívar	148.597	4.736	2.272	8.532	104.309	1.317	14.944	4.752	-	714	-	-	290.173
Boyacá	353.004	3.900	1.197	243	18.829	1.327	615	8.974	-	1.695	2.747	67	392.598
Caldas	59.136	420	10.816	6.961	7.704	166	275	4.388	-	-	-	-	89.866
Caquetá	9.113	-	-	1.489	98	-	-	-	458	-	11.150	-	22.308
Casanare	49.195	-	-	28	38.196	1.245	2.595	-	815	2.536	809	412	95.831
Cauca	103.695	-	703	575	9.724	476	2.481	-	1.672	988	3.936	-	124.250
Cesar	61.585	-	848	-	50.476	-	479	1.990	79	-	532	-	115.989
Córdoba	67.004	-	306	-	15.145	-	3.650	775	201	-	-	-	87.081
Cundinamarca	1.140.234	89.672	944	104.497	145.086	3.600	35.999	36.350	7.937	990	1.252	-	1.566.561
Chocó	5.549	-	-	-	593	-	-	-	-	-	-	-	6.142
Huila	135.500	747	1.194	372	32.775	-	1.181	5.671	-	6	-	-	177.446
La Guajira	16.731	-	167	640	1.295	1.379	962	2.844	-	-	1.567	-	25.585
Magdalena	81.523	-	41	17.751	2.138	10.222	9.522	-	1.751	-	250	-	123.198
Meta	99.463	-	933	-	13.776	1.741	16.161	5.565	6.190	-	4.521	-	148.350
Nariño	274.281	292	-	-	16.756	11.961	3.361	1.403	2.970	-	2.205	-	313.229
Norte de Stder	123.699	-	588	1.292	8.933	1.279	11.914	1.092	121	-	93	-	149.011
Quindío	95.233	897	1.362	918	6.953	320	2.778	404	1.085	-	964	144	111.058
Risaralda	142.704	-	1.218	30.689	8.617	943	2.030	26.233	1.854	-	154	-	214.442
Santander	629.176	44.851	5.482	19.891	25.514	11.366	5.662	426	443	1.287	14.665	-	758.763
Sucre	45.815	-	2.915	2.275	4.532	-	7.955	5.120	-	-	-	1.260	69.872
Tolima	278.101	-	16.382	988	6.894	-	16.130	2.104	-	-	259	-	320.858
Valle del Cauca	691.885	3.196	4.119	47.018	158.334	6.926	68.402	12.165	829	5.455	716	-	999.045
<b>Total</b>	<b>7.384.446</b>	<b>208.595</b>	<b>309.597</b>	<b>357.717</b>	<b>958.326</b>	<b>124.918</b>	<b>281.320</b>	<b>202.765</b>	<b>62.584</b>	<b>17.720</b>	<b>73.756</b>	<b>17.027</b>	<b>9.998.771</b>

FUENTE: DANE.

- Sin Movimiento

NOTA: La diferencia en la suma de las variables, obedece al sistema de aproximación en el nivel de dígitos trabajados

## A25 Área aprobada por departamentos y Bogotá, según destinos

88 municipios

Doce meses a mayo 2015

Metros cuadrados

Departamentos y Bogotá	Vivienda	Industria	Oficina	Bodega	Comercio	Hotel	Educación	Hospital	Administración pública	Religioso	Social-recreacional	Otro <sup>1</sup>	Total
Antioquia	2.615.986	84.227	72.299	119.142	165.634	53.589	64.674	52.320	31.941	7.633	29.070	666	3.297.181
Arauca	45.090	-	297	-	2.499	1.430	1.152	1.279	-	512	-	-	52.259
Atlántico	1.823.922	1.378	34.813	120.857	133.920	29.418	29.707	36.629	884	224	11.848	-	2.223.600
Bogotá	2.723.288	38.339	810.511	12.903	293.686	60.606	83.999	81.659	6.187	7.797	7.872	17.445	4.144.292
Bolívar	504.784	18.640	8.242	43.977	221.360	56.001	31.878	6.312	-	714	3.000	-	894.908
Boyacá	675.538	13.003	7.855	2.213	35.601	2.233	6.475	9.494	250	8.596	5.113	67	766.438
Caldas	181.100	439	12.212	7.625	105.866	818	7.328	13.060	78	87	326	1.383	330.322
Caquetá	37.926	-	1.270	6.369	2.650	-	119	-	458	-	11.150	-	59.942
Casanare	181.033	-	5.409	1.968	55.600	3.752	5.136	332	815	3.449	809	412	258.715
Cauca	218.344	243	1.824	2.333	99.670	476	11.485	1.242	1.672	988	3.936	-	342.213
Cesar	184.154	34	848	4.369	87.438	-	7.076	18.425	8.084	479	3.637	-	314.544
Córdoba	190.450	-	784	1.863	60.017	-	5.853	1.973	11.168	178	451	-	272.737
Cundinamarca	2.181.721	380.812	12.109	357.126	176.623	5.886	92.855	47.785	15.866	1.945	7.553	1.319	3.281.600
Chocó	13.286	-	-	1.332	2.177	-	-	-	139	-	-	-	16.934
Huila	330.781	747	2.459	7.545	51.730	3.659	3.679	6.409	1.076	6	2.800	-	410.891
La Guajira	39.508	-	167	1.733	4.667	1.783	962	2.844	1.155	-	1.567	-	54.386
Magdalena	247.630	-	41	20.508	8.570	10.427	32.666	1.336	2.983	-	250	-	324.411
Meta	312.576	-	2.931	1.856	26.751	1.989	18.016	5.565	7.167	368	4.521	-	381.740
Nariño	481.655	292	2.634	200	31.147	16.539	8.104	31.627	2.970	-	6.830	-	581.998
Norte de Stder	358.345	739	1.684	3.050	44.235	3.896	16.804	3.067	1.478	1.048	424	-	434.770
Quindío	152.517	897	1.888	1.502	23.679	531	4.935	5.523	1.085	-	2.768	144	195.469
Risaralda	474.636	5.931	12.581	47.933	34.850	4.590	9.474	45.984	1.854	503	154	-	638.490
Santander	1.456.271	50.405	16.050	46.547	59.165	22.736	13.757	60.093	5.354	3.964	28.538	-	1.762.880
Sucre	108.046	640	3.388	2.275	11.515	925	18.805	5.420	-	-	-	1.260	152.274
Tolima	665.764	-	25.655	4.626	35.771	3.665	2.1880	26.587	-	118	259	-	784.325
Valle del Cauca	1.547.716	19.998	10.696	103.965	273.582	36.749	95.117	22.076	5.403	9.810	9.684	1.851	2.136.647
<b>Total</b>	<b>17.752.067</b>	<b>616.764</b>	<b>1.048.647</b>	<b>923.817</b>	<b>2.048.403</b>	<b>32.1698</b>	<b>59.1936</b>	<b>487.041</b>	<b>108.067</b>	<b>48.419</b>	<b>142.560</b>	<b>24.547</b>	<b>24.113.966</b>

FUENTE: DANE

<sup>1</sup> Otro incluye destinos no residenciales como parqueaderos y caballerizas.

- Sin Movimiento

**A26 Área aprobada y variación mensual por municipios**  
**Abril 2015 - mayo 2015**

Municipios y Bogotá	Abril 2015			Mayo 2015			Variación mensual (%)			Contribución a la variación		
	Vivienda	Otros destinos	Total	Vivienda	Otros destinos	Total	Vivienda	Otros destinos	Total	Vivienda	Otros destinos	Total
Medellín	64.901	69.142	134.043	49.885	16.939	66.824	-23,1	-75,5	-50,1	-0,9	-8,1	-2,8
Barbosa	547	29	576	3.702	-	3.702	576,8	-100,0	542,7	0,2	-0,0	0,1
Bello	30.692	1.363	32.055	15.263	16	15.279	-50,3	-98,8	-52,3	-0,9	-0,2	-0,7
Caldas	1.685	-	1.685	1.065	206	1.271	-36,8	*	-24,6	-0,0	0,0	-0,0
Copacabana	1.228	1.164	2.392	2.952	469	3.421	140,4	-59,7	43,0	0,1	-0,1	0,0
Envigado	78.751	17.452	96.203	30.632	23.340	53.972	-61,1	33,7	-43,9	-2,8	0,9	-1,8
Girardota	673	-	673	523	-	523	-22,3	-	-22,3	-0,0	-	-0,0
Itagüí	55.305	933	56.238	3.260	784	4.044	-94,1	-16,0	-92,8	-3,0	-0,0	-2,2
La Estrella	1.320	6.281	7.601	1.523	4.192	5.715	15,4	-33,3	-24,8	0,0	-0,3	-0,1
Rionegro	14.143	12.430	26.573	16.362	7.405	23.767	15,7	-40,4	-10,6	0,1	-0,8	-0,1
Sabaneta	102.152	594	102.746	12.205	3.712	15.917	-88,1	524,9	-84,5	-5,2	0,5	-3,6
Yarumal	1.665	481	2.146	358	96	454	-78,5	-80,0	-78,8	-0,1	-0,1	-0,1
Barranquilla	39.834	49.588	89.422	103.607	10.426	114.033	160,1	-79,0	27,5	3,7	-6,1	1,0
Malambo	127	-	127	66	6.718	6.784	-48,0	*	5.241,7	-0,0	1,0	0,3
Puerto Colombia	4.868	-	4.868	35.319	2.166	37.485	625,5	*	670,0	1,7	0,3	1,4
Soledad	3.783	2.532	6.315	1.801	2.678	4.479	-52,4	5,8	-29,1	-0,1	0,0	-0,1
Bogotá D.C.	162.557	76.854	239.411	166.337	93.039	259.376	2,3	21,1	8,3	0,2	2,5	0,8
Cartagena	20.179	40.782	60.961	43.969	5.153	49.122	117,9	-87,4	-19,4	1,4	-5,5	-0,5
Magangué	987	111	1.098	737	1.039	1.776	-25,3	836,0	61,7	-0,0	0,1	0,0
Tunja	42.356	5.543	47.899	16.753	2.186	18.939	-60,4	-60,6	-60,5	-1,5	-0,5	-1,2
Chiquinquirá	1.419	121	1.540	1.229	-	1.229	-13,4	-100,0	-20,2	-0,0	-0,0	-0,0
Duitama	28.738	2.791	31.529	12.307	685	12.992	-57,2	-75,5	-58,8	-0,9	-0,3	-0,8
Sogamoso	27.638	3.692	31.328	16.947	109	17.056	-38,7	-97,0	-45,6	-0,6	-0,6	-0,6
Manizales	3.513	3.660	7.173	1.644	19.053	20.697	-53,2	420,6	188,5	-0,1	2,4	0,6
La Dorada	399	-	399	1.386	1.167	2.553	247,4	*	539,8	0,1	0,2	0,1
Villamaría	185	-	185	909	94	1.003	391,4	*	442,2	0,0	0,0	0,0
Florencia	1.660	11.150	12.810	2.358	1.250	3.608	42,0	-88,8	-71,8	0,0	-1,5	-0,4
Popayán	58.677	968	59.645	22.644	2.949	25.593	-61,4	204,6	-57,1	-2,1	0,3	-1,4
Valledupar	6.052	50.982	57.034	19.800	952	20.752	227,2	-98,1	-63,6	0,8	-7,7	-1,5
Montería	18.823	3.608	22.431	2.871	4.302	7.173	-84,7	19,2	-68,0	-0,9	0,1	-0,6
Cajicá	2.965	1.149	4.114	41.730	-	41.730	1.307,4	-100,0	914,3	2,2	-0,2	1,6
Chía	11.547	18.367	29.914	2.792	-	2.792	-75,8	-100,0	-90,7	-0,5	-2,8	-1,1
Cota	20.616	734	21.350	1.490	639	2.129	-92,8	-12,9	-90,0	-1,1	-0,0	-0,8
Facatativá	63.118	-	63.118	37.502	955	38.457	-40,6	*	-39,1	-1,5	0,1	-1,0
Funza	2.045	636	2.681	1.710	2.554	4.264	-16,4	301,6	59,0	-0,0	0,3	0,1
Fusagasugá	10.314	1.350	11.664	6.782	5.090	11.872	-34,2	277,0	1,8	-0,2	0,6	0,0
Girardot	2.652	-	2.652	4.696	376	5.072	77,1	*	91,3	0,1	0,1	0,1
La Calera	9.896	-	9.896	3.232	223	3.455	-67,3	*	-65,1	-0,4	0,0	-0,3
Madrid	-	-	-	1.897	22.390	24.287	*	*	*	0,1	3,5	1,0
Mosquera	45.287	19.071	64.358	35.767	5.392	41.159	-21,0	-71,7	-36,0	-0,5	-2,1	-1,0
Sibaté	1.060	17	1.077	958	215	1.173	-9,6	1.164,7	8,9	-0,0	0,0	0,0
Soacha	65.067	37.341	102.408	50.058	37.862	87.920	-23,1	1,4	-14,1	-0,9	0,1	-0,6
Sopó	3.785	40	3.825	1.300	289	1.589	-65,7	622,5	-58,5	-0,1	0,0	-0,1
Tabio	1.140	-	1.140	1.632	-	1.632	43,2	-	43,2	0,0	-	0,0
Tenjo	2.689	3.868	6.557	1.677	-	1.677	-37,6	-100,0	-74,4	-0,1	-0,6	-0,2
Tocancipá	9.282	5.838	15.120	938	-	938	-89,9	-100,0	-93,8	-0,5	-0,9	-0,6
Zipacquirá	4.333	2.344	6.677	2.181	-	2.181	-49,7	-100,0	-67,3	-0,1	-0,4	-0,2
Quibdó	1.838	268	2.106	1.653	325	1.978	-10,1	21,3	-6,1	-0,0	0,0	0,0
Nevá	11.331	11.560	22.891	51.781	1.083	52.864	357,0	-90,6	130,9	2,3	-1,6	1,3
Garzón	2.256	-	2.256	1.113	-	1.113	-50,7	-	-50,7	-0,1	-	-0,0
Pitalito	3.270	-	3.270	4.694	-	4.694	43,5	-	43,5	0,1	-	0,1
Riohacha	1.715	1.092	2.807	6.506	2.346	8.852	279,4	114,8	215,4	0,3	0,2	0,3
Santa Marta	13.786	126	13.912	3.440	2.236	5.676	-75,0	1.674,6	-59,2	-0,6	0,3	-0,3
Villavicencio	32.527	10.766	43.293	20.965	18.948	39.913	-35,5	76,0	-7,8	-0,7	1,3	-0,1
Pasto	90.709	2.878	93.587	13.222	9.948	23.170	-85,4	245,7	-75,2	-4,4	1,1	-2,9
Ipiales	2.309	536	2.845	844	353	1.197	-63,4	-34,1	-57,9	-0,1	-0,0	-0,1
Cúcuta	3.880	1.154	5.034	34.376	1.132	35.508	786,0	-1,9	605,4	1,7	-0,0	1,3
El Zulia	96	163	259	70	-	70	-27,1	-100,0	-73,0	-0,0	-0,0	-0,0
Los Patios	1.118	-	1.118	693	-	693	-38,0	-	-38,0	-0,0	-	-0,0
Ocaña	2.683	1.570	4.253	637	487	1.124	-76,3	-69,0	-73,6	-0,1	-0,2	-0,1
Villa del Rosario	28.384	807	29.191	332	-	332	-98,8	-100,0	-98,9	-1,6	-0,1	-1,2
Armenia	46.377	4.870	51.247	2.819	849	3.668	-93,9	-82,6	-92,8	-2,5	-0,6	-2,0
Calarcá	1.431	241	1.672	376	66	442	-73,7	-72,6	-73,6	-0,1	-	-0,1
Pereira	28.769	32.092	60.861	14.373	16.570	30.943	-50,0	-48,4	-49,2	0,8	-2,4	-1,3
Dosquebradas	10.432	4.771	15.203	20.236	649	20.885	94,0	-86,4	37,4	-0,6	-0,6	0,2
Santa Rosa de Cabal	1.494	-	1.494	1.981	1.122	3.103	32,6	*	107,7	0,0	0,2	0,1
Bucaramanga	42.303	6.851	49.154	27.615	1.273	28.888	-34,7	-81,4	-41,2	-0,8	-0,9	-0,8
Barrancabermeja	1.592	2.916	4.508	2.484	1.409	3.893	56,0	-51,7	-13,6	0,1	-0,2	-0,0
Floridablanca	45.794	832	46.626	22.024	826	22.850	-51,9	-0,7	-51,0	-1,4	-0,0	-1,0
Girón	6.405	2.794	9.199	5.581	4.619	10.200	-12,9	65,3	10,9	-0,0	0,3	0,0
Piedecuesta	35.369	511	35.880	4.529	1.853	6.382	-87,2	262,6	-82,2	-1,8	0,2	-1,2
San Gil	1.359	-	1.359	3.961	300	4.261	191,5	*	213,5	0,1	0,0	0,1
Socorro	3.363	371	3.734	1.451	1.442	2.893	-56,9	288,7	-22,5	-0,1	0,2	-0,0
Sincelejo	7.869	4.199	12.068	13.365	2.131	15.496	69,8	-49,2	28,4	0,3	-0,3	0,1
Ibagué	12.554	1.044	13.598	11.588	2.794	14.382	-7,7	167,6	5,8	-0,1	0,3	0,0
Espinal	5.323	887	6.210	1.252	-	1.252	-76,5	-100,0	-79,8	-0,2	-0,1	-0,2
Honda	1.213	-	1.213	219	1.870	2.089	-81,9	*	72,2	-0,1	0,3	0,0
Libano	592	-	592	797	-	797	34,6	-	34,6	0,0	-	0,0
Calí	184.097	50.802	234.899	38.048	78.253	116.301	-79,3	54,0	-50,5	-8,4	4,2	-5,0
Buenaventura	1.436	284	1.720	1.313	196	1.509	-8,6	-31,0	-12,3	-0,0	-0,0	-0,0
Buga	20.698	22.221	42.919	3.972	554	4.526	-80,8	-97,5	-89,5	-1,0	-3,4	-1,6
Cartago	2.220	1.713	3.933	2.475	-	2.475	11,5	-100,0	-37,1	0,0	-0,3	-0,1
Jamundí	16.237	-	16.237	4.829	-	4.829	-70,3	-	-70,3	-0,7	-	-0,5
Palmita	16.536	11.678	28.214	5.546	2.006	7.552	-66,5	-82,8	-73,2	-0,6	-1,5	-0,9
Tuluá	6.199	68	6.267	7.605	257	7.862	22,7	277,9	25,5	0,1	0,0	0,1
Yumbo	9.808	8.345	18.153	3.174	71	3.245	-67,6	-99,1	-82,1	-0,4	-1,3	-0,6
Arauca	2.435	351	2.786	2.841	674	3.515	16,7	92,0	26,2	0,0	0,0	0,0
Yopal	7.758	4.351	12.109	9.567	1.089	10.656	23,3	-75,0	-12,0	0,1	-0,5	-0,1
Total	1.746.206	646.118	2.392.324	1.139.103	444.841	1.583.944	-34,8	-31,2	-33,8	-34,8	-31,2	-33,8

FUENTE: DANE  
 - Sin Movimiento  
 \* Cálculo Matemático Indeterminado



## A27 Área aprobada y variación anual por municipios

Mayo (2014 - 2015)

Municipios y Bogotá	Mayo 2014			Mayo 2015			Variación anual (%)			Contribución a la variación		
	Vivienda	Otros destinos	Total	Vivienda	Otros destinos	Total	Vivienda	Otros destinos	Total	Vivienda	Otros destinos	Total
Medellín	29.803	64.544	94.347	49.885	16.939	66.824	67,4	-73,8	-29,2	1,4	-5,6	-1,2
Barbosa	1.207	162	1.369	3.702	-	3.702	206,7	-100,0	170,4	0,2	-0,0	0,1
Bello	26.228	732	26.960	15.263	16	15.279	-41,8	-97,8	-43,3	-0,8	-0,1	-0,5
Caldas	339	-	339	1.065	206	1.271	214,2	-	274,9	0,1	0,0	0,0
Copacabana	1.649	201	1.850	2.952	469	3.421	79,0	133,3	84,9	0,1	0,0	0,1
Envigado	32.920	1.408	34.328	30.632	23.340	53.972	-7,0	1.557,7	57,2	-0,2	2,6	0,9
Girardota	931	2.991	3.922	523	-	523	-43,8	-100,0	-86,7	-0,0	-0,4	-0,1
Iagüí	2.824	20.708	23.532	3.260	784	4.044	15,4	-96,2	-82,8	0,0	-2,3	-0,9
La Estrella	10.868	6.883	17.751	1.523	4.192	5.715	-86,0	-39,1	-67,8	-0,6	-0,3	-0,5
Rionegro	8.184	7.095	15.279	16.362	7.405	23.767	99,9	4,4	55,6	0,6	0,0	0,4
Sabaneta	1.241	118	1.359	12.205	3.712	15.917	883,5	3.045,8	1.071,2	0,8	0,4	0,6
Yarumal	802	80	882	358	96	454	-55,4	20,0	-48,5	-0,0	0,0	-0,0
Barranquilla	67.580	7.859	75.439	103.607	10.426	114.033	53,3	32,7	51,2	2,5	0,3	1,7
Malambo	-	-	-	66	6.718	6.784	-	-	-	0,0	0,8	0,3
Puerto Colombia	2.045	-	2.045	35.319	2.166	37.485	1.627,1	-	1.733,0	2,3	0,3	1,5
Soledad	1.598	2.479	4.077	1.801	2.678	4.479	12,7	8,0	9,9	0,0	0,0	0,0
Bogotá D.C.	269.707	328.938	598.645	166.337	93.039	259.376	-38,3	-71,7	-56,7	-7,2	-27,7	-14,8
Cartagena	46.963	24.186	71.149	43.969	5.153	49.122	-6,4	-78,7	-31,0	-0,2	-2,2	-1,0
Magangué	304	869	1.173	737	1.039	1.776	142,4	19,6	51,4	0,0	0,0	0,0
Tunja	7.239	654	7.893	16.753	2.186	18.939	131,4	234,3	139,9	0,7	0,2	0,5
Chiquinquirá	2.628	1.730	4.358	1.229	-	1.229	-53,2	-100,0	-71,8	-0,1	-0,2	-0,1
Duitama	26.874	5.517	32.391	12.307	685	12.992	-54,2	-87,6	-59,9	-1,0	-0,6	-0,8
Sogamoso	16.603	2.805	19.408	16.947	109	17.056	2,1	-96,1	-12,1	0,0	-0,3	-0,1
Manizales	8.223	1.267	9.490	1.644	19.053	20.697	-80,0	1.403,8	118,1	-0,5	2,1	0,5
La Dorada	495	11.550	12.045	1.386	1.167	2.553	180,0	-89,9	-78,8	0,1	-1,2	-0,4
Villamaría	391	942	1.333	909	94	1.003	132,5	-90,0	-24,8	0,0	-0,1	-0,0
Florencia	3.683	-	3.683	2.358	1.250	3.608	-36,0	-	-2,0	-0,1	0,1	-0,0
Popayán	27.155	335	27.490	22.644	2.949	25.593	-16,6	780,3	-6,9	-0,3	0,3	-0,1
Valledupar	13.124	2.134	15.258	19.800	952	20.752	50,9	-55,4	36,0	0,5	-0,1	0,2
Montería	25.605	22.924	48.529	2.871	4.302	7.173	-88,8	-81,2	-85,2	-1,6	-2,2	-1,8
Cajicá	9.711	11.009	20.720	41.730	-	41.730	329,7	-100,0	101,4	2,2	-1,3	0,9
Chía	22.879	103	22.982	2.792	-	2.792	-87,8	-100,0	-87,9	-1,4	-0,0	-0,9
Cota	2.193	21	2.214	1.490	639	2.129	-32,1	2.942,9	-3,8	-0,0	0,1	-0,9
Facatativá	7.564	-	7.564	37.502	955	38.457	395,8	-	408,4	2,1	0,1	1,3
Funza	501	-	501	1.710	2.554	4.264	241,3	-	751,1	0,1	0,3	0,2
Fusagasugá	24.941	59	25.000	6.782	5.090	11.872	-72,8	8.527,1	-52,5	-1,3	0,6	-0,6
Girardot	11.767	-	11.767	4.696	376	5.072	-60,1	-	-56,9	-0,5	0,0	-0,3
La Calera	3.712	441	4.153	3.232	223	3.455	-12,9	-49,4	-16,8	-0,0	-0,0	-0,0
Madrid	23.665	822	24.487	1.897	22.390	24.287	-92,0	2.623,8	-0,8	-1,5	2,5	-0,0
Mosquera	1.306	4.546	5.852	35.767	5.392	41.159	2.638,7	18,6	603,3	2,4	0,1	1,5
Sibaté	6.142	1.069	7.211	958	215	1.173	-84,4	-79,9	-83,7	-0,4	-0,1	-0,3
Soacha	52.681	1.125	53.806	50.058	37.862	87.920	-5,0	3.265,5	63,4	-0,2	4,3	1,5
Sopó	2.493	84	2.577	1.300	289	1.589	-47,9	244,0	-38,3	-0,1	0,0	-0,0
Tabio	1.670	-	1.670	1.632	-	1.632	-2,3	-	-2,3	-0,0	-0,0	-0,0
Tenjo	1.060	1.462	2.522	1.677	-	1.677	58,2	-100,0	-33,5	0,0	-0,2	-0,0
Tocancipá	295	18.267	18.562	938	-	938	218,0	-100,0	-94,9	0,0	-2,1	-0,8
Zipaquirá	6.923	128	7.051	2.181	-	2.181	-68,5	-100,0	-69,1	-0,3	-0,0	-0,2
Quibdó	1.292	-	1.292	1.653	325	1.978	27,9	-	53,1	0,0	0,0	0,0
Neiva	16.019	554	16.573	51.781	1.083	52.864	223,2	95,5	219,0	2,5	0,1	1,6
Garzón	1.623	-	1.623	1.113	-	1.113	-31,4	-	-31,4	-0,0	-0,0	-0,0
Pitalito	8.772	520	9.292	4.694	-	4.694	-46,5	-100,0	-49,5	-0,3	-0,1	-0,2
Riohacha	2.072	45.845	47.917	6.506	2.346	8.852	214,0	-94,9	-81,5	0,3	-5,1	-1,7
Santa Marta	1.011	509	1.520	3.440	2.236	5.676	240,3	339,3	273,4	0,2	0,2	0,2
Villavicencio	41.231	117.637	158.868	20.965	18.948	39.913	-49,2	-83,9	-74,9	-1,4	-11,6	-5,2
Pasto	41.170	4.155	45.325	13.222	9.948	23.170	-67,9	139,4	-48,9	-1,9	-1,0	-0,7
Ipiales	13.588	2.117	15.705	844	353	1.197	-93,8	-83,3	-92,4	-0,9	-0,2	-0,6
Cúcuta	22.294	1.292	23.586	34.376	1.132	35.508	54,2	-12,4	50,5	0,8	-0,0	0,5
El Zulia	-	-	-	70	-	70	-	-	-	0,0	-	0,0
Los Patios	13.353	285	13.638	693	-	693	-94,8	-100,0	-94,9	-0,0	-0,0	-0,6
Ocaña	902	162	1.064	637	487	1.124	-29,4	200,6	5,6	-0,0	0,0	0,0
Villa del Rosario	9.551	-	9.551	332	-	332	-96,5	-	-96,5	-0,6	-	-0,4
Armenia	112.139	86	112.225	2.819	849	3.668	-97,5	887,2	-96,7	-7,6	0,1	-4,7
Calarcá	1.509	1.020	2.529	376	66	442	-75,1	-93,5	-82,5	-0,1	-0,1	-0,1
Pereira	54.869	8.855	63.724	14.373	16.570	30.943	-73,8	87,1	-51,4	-2,8	0,9	-1,4
Dosquebradas	2.814	4.261	7.075	20.236	649	20.885	619,1	-84,8	195,2	1,2	-0,4	0,6
Santa Rosa de Cabal	3.435	814	4.249	1.981	1.122	3.103	-42,3	37,8	-27,0	-0,1	0,0	-0,1
Bucaramanga	65.366	20.342	85.708	27.615	1.273	28.888	-57,8	-93,7	-66,3	-2,6	-2,2	-2,5
Barrancabermeja	22.198	3.039	25.237	2.484	1.409	3.893	-88,8	-53,6	-84,6	-1,4	-0,2	-0,9
Floridablanca	3.670	1.177	4.847	22.024	826	22.850	500,1	-29,8	371,4	1,3	-0,0	0,8
Girón	3.410	4.085	7.495	5.581	4.619	10.200	63,7	13,1	36,1	0,2	0,1	0,1
Piedecuesta	28.748	200	28.948	4.529	1.853	6.382	-84,2	826,5	-78,0	-1,7	0,2	-1,0
San Gil	11.749	218	11.967	3.961	300	4.261	-66,3	37,6	-64,4	-0,5	0,0	-0,3
Socorro	1.992	-	1.992	1.451	1.442	2.893	-27,2	-	45,2	-0,0	0,2	0,0
Sincelejo	8.267	4.813	13.080	13.365	2.131	15.496	61,7	-55,7	18,5	0,4	-0,3	0,1
Ibagué	31.102	16.138	47.240	11.588	2.794	14.382	-62,7	-82,7	-69,6	-1,4	-1,6	-1,4
Espinal	4.957	832	5.789	1.252	-	1.252	-74,7	-100,0	-78,4	-0,3	-0,1	-0,2
Honda	-	-	-	219	1.870	2.089	-	-	-	0,0	0,2	0,1
Libano	144	-	144	797	-	797	453,5	-	453,5	0,0	-	0,0
Cali	28.242	22.284	50.526	38.048	78.253	116.301	34,7	251,2	130,2	0,7	6,6	2,9
Buenaventura	7.668	104	7.772	1.313	196	1.509	-82,9	88,5	-80,6	-0,4	0,0	-0,3
Buga	4.888	1.743	6.631	3.972	554	4.526	-18,7	-68,2	-31,7	-0,1	-0,1	-0,1
Cartago	974	167	1.141	2.475	-	2.475	154,1	-100,0	116,9	0,1	-0,0	0,1
Jamundí	5.372	-	5.372	4.829	-	4.829	-10,1	-	-10,1	-0,0	-	-0,0
Palmira	25.430	18.960	44.390	5.546	2.006	7.552	-78,2	-89,4	-83,0	-1,4	-2,0	-1,6
Tuluá	7.189	203	7.392	7.605	257	7.862	5,8	26,6	6,4	0,0	0,0	0,0
Yumbo	2.218	2.185	4.403	3.174	71	3.245	43,1	-96,8	-26,3	0,1	-0,2	-0,1
Arauca	1.637	181	1.818	2.841	674	3.515	73,5	272,4	93,3	0,1	0,1	0,1
Yopal	9.841	7.326	17.167	9.567	1.089	10.656	-2,8	-85,1	-37,9	-0,0	-0,7	-0,3
Total	1.439.422	850.356	2.289.778	1.139.103	444.841	1.583.944	-20,9	-47,7	-30,8	-20,9	-47,7	-30,8

FUENTE: DANE

- Sin Movimiento

\* Cálculo Matemático Indeterminado

NOTA: La diferencia en la suma de las variables, obedece al sistema de aproximación en el nivel de dígitos trabajados



*Para contactar a la oficina de prensa escribanos a **oprensa@dane.gov.co**, o comuníquese con la Oficina de Prensa al teléfono 5 97 83 00 Extensiones 2515 y 2366*

*Para consultas adicionales escribanos a **contacto@dane.gov.co***

*Departamento Administrativo Nacional de Estadística (DANE)  
Bogotá, D.C. – Colombia*

**[www.dane.gov.co](http://www.dane.gov.co)**