

ESTADÍSTICAS DE EDIFICACIÓN LICENCIAS DE CONSTRUCCIÓN Octubre 2012



Código N° 1081-1
Producción y difusión de la información estadística estratégica oficial. Regulación del sistema estadístico nacional

NTC ISO 9001:2000



Código N° 011-1
Producción y difusión de la información estadística estratégica oficial. Regulación del sistema estadístico nacional

NTC GP 1000:2004



Contenido

Introducción

Resumen

1. Resultados generales
2. Resultados por departamentos y Bogotá
3. Resultados por destinos
4. Resultados por estratos
5. Resultados para vivienda

Ficha metodológica

Anexo estadístico

Director
Jorge Bustamante R.

Subdirector (e)
Eduardo Efraín Freire Delgado

Director de Metodología y Producción Estadística
Eduardo Efraín Freire Delgado

RESUMEN

En octubre de 2012 se licenciaron 1.560.556 m² para construcción, 112.887 m² menos que en el mismo mes del año anterior (1.673.443 m²), lo que significó una reducción de 6,7%. Este resultado está explicado por la disminución en el área aprobada para los destinos no habitacionales (-17,8%) al restar 4,4 puntos porcentuales a la variación. Por su parte, el área aprobada para vivienda registró una disminución de 3,1%.

- El área aprobada para vivienda de interés social disminuyó 14,2%, al pasar de 328.078 m² en octubre de 2011 a 281.526 m² en octubre de 2012. En contraste, el área aprobada para vivienda diferente de interés social aumentó 0,9%.
- El número de soluciones de vivienda aprobadas presentó una disminución de 14,0%. Este resultado está explicado principalmente por el decrecimiento de 27,2% en el número de unidades para vivienda de interés social, que pasó de 5.807 soluciones en octubre de 2011 a 4.228 en el período de referencia.

En lo corrido del año hasta octubre de 2012 se aprobaron 16.974.750 m², lo que representó una disminución de 19,3% respecto al mismo período de 2011.

- El área aprobada para vivienda en lo corrido del año 2012 mostró una caída de 23,1% con relación al mismo período del año anterior; en cuanto al número de soluciones la reducción fue de 24,6%.
- Durante este período, el área licenciada presentó una disminución de 32,1% para vivienda de interés social y de 19,8% para vivienda diferente de interés social.

En los últimos doce meses hasta octubre de 2012, el área aprobada para construcción presentó una disminución de 17,0% respecto al mismo período del año precedente.

- En términos de contribución a la variación acumulada doce meses, el mayor aporte negativo lo realizó el área aprobada para vivienda, que restó 16,2 puntos porcentuales.
- El número de unidades de vivienda licenciadas durante los últimos doce meses registró un descenso de 24,6%; por tipo de solución, el licenciamiento de unidades de vivienda de interés social disminuyó 34,7%, al igual que el número de viviendas diferentes de interés social que se redujo 16,1%.

El área licenciada en octubre de 2012 mostró una disminución de 13,2% con respecto a septiembre del mismo año¹ (1.798.453 m²). Este resultado está explicado por la disminución de 12,5% en el área aprobada para vivienda. Por su parte, el área aprobada para destinos diferentes al residencial mostró un decrecimiento de 15,6%.

- Respecto a septiembre de 2012, el área aprobada para vivienda de interés social disminuyó 14,3%, mientras que la vivienda diferente de interés social mostró un decrecimiento de 12,0%.
- El número de soluciones de vivienda aprobadas en octubre de 2012 disminuyó 20,4% con respecto a septiembre del mismo año.

¹ La variación mensual refleja en gran parte hechos coyunturales

NOTA: La diferencia en la suma de las variables, obedece al sistema de aproximación en el nivel de dígitos trabajados

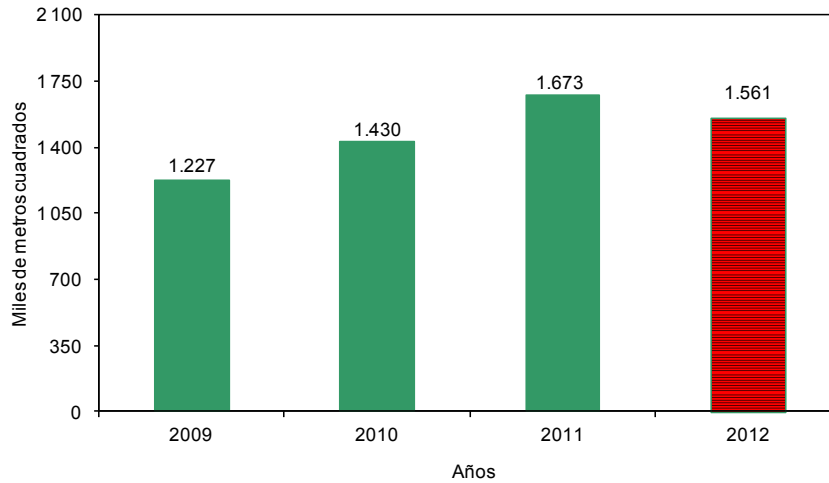


1. RESULTADOS GENERALES

1.1 Anual

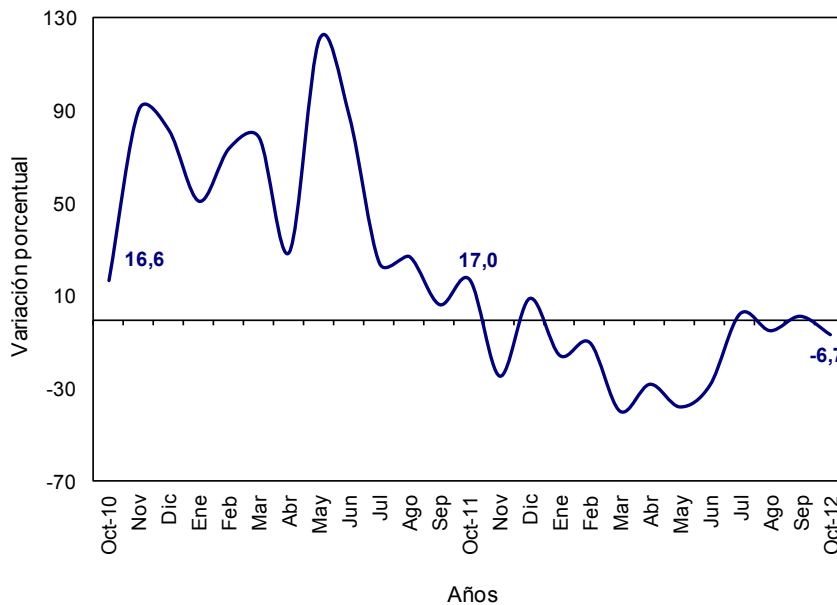
En octubre de 2012 se licenciaron 1.560.556 m² para construcción, 112.887 m² menos que en el mismo mes del año anterior (1.673.443 m²), lo que significó una reducción de 6,7%. Este resultado está explicado por la disminución de 17,8% en el área aprobada para los destinos no habitacionales (gráficos 1, 2 y anexo A1).

Gráfico 1
Área total aprobada, según licencias de construcción
88 municipios
Octubre (2009 - 2012)



Fuente: DANE – Estadísticas de Edificación Licencias de Construcción

Gráfico 2
Variación anual, del área aprobada
88 municipios
Octubre (2010 - 2012)



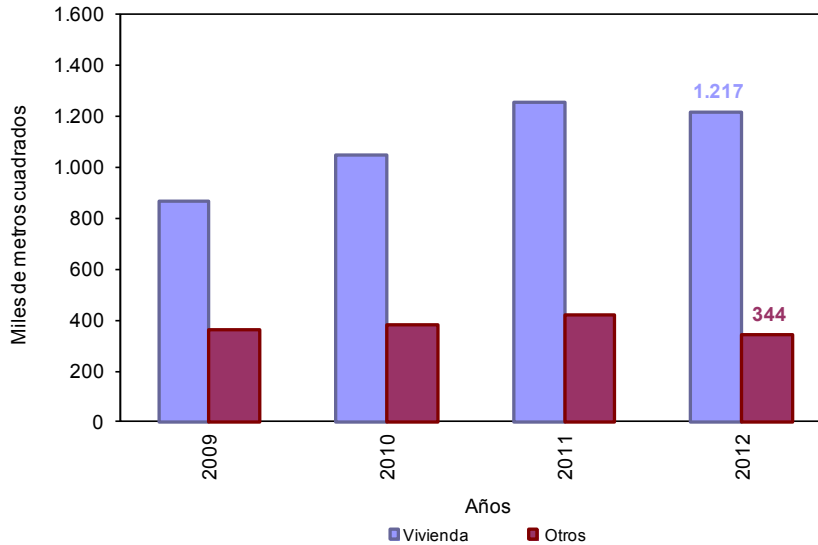
Fuente: DANE – Estadísticas de Edificación Licencias de Construcción

NOTA: La diferencia en la suma de las variables, obedece al sistema de aproximación en el nivel de dígitos trabajados



En octubre de 2012 se aprobaron 343.951 m² para usos diferentes al habitacional, lo que representó una disminución de 17,8% respecto al mismo mes de 2011. Asimismo, se aprobaron 1.216.605 m² destinados a la construcción de vivienda, lo que significó una disminución de 3,1% respecto a octubre del año anterior (1.255.254 m²) (gráfico 3 y anexo A1).

Gráfico 3
Área aprobada para vivienda y otros destinos, según licencias de construcción
88 municipios
Octubre (2009 - 2012)

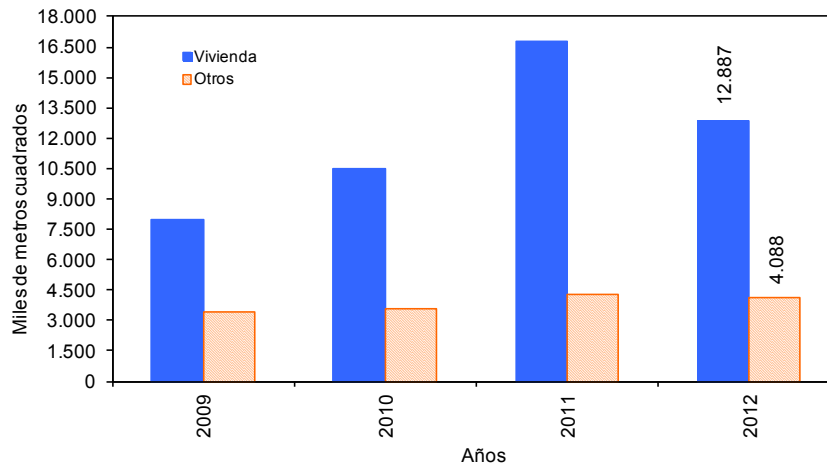


Fuente: DANE – Estadísticas de Edificación Licencias de Construcción

1.2 Año corrido a octubre

En lo corrido del año hasta octubre de 2012 se acumuló un área aprobada de 16.974.750 m² para edificaciones, es decir 19,3% menos que el área licenciada durante el mismo periodo de 2011. De este metraje, 12.887.182 m² correspondieron a vivienda y 4.087.568 m² a otros destinos (gráfico 4 y anexo A1).

Gráfico 4
Acumulado año corrido del área aprobada para vivienda y otros destinos
88 municipios
Enero - octubre (2009 - 2012)



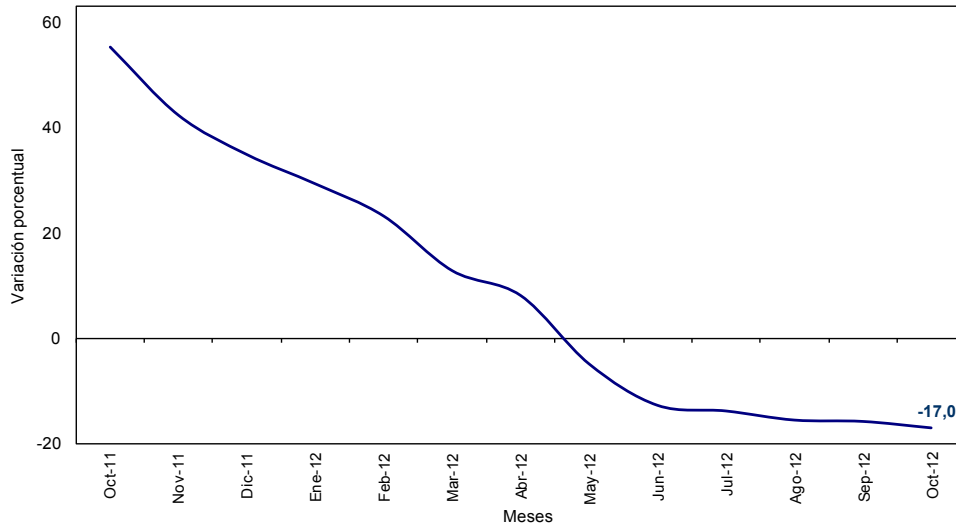
Fuente: DANE – Estadísticas de Edificación Licencias de Construcción

NOTA: La diferencia en la suma de las variables, obedece al sistema de aproximación en el nivel de dígitos trabajados

1.3 Doce meses a octubre

En los últimos doce meses a octubre de 2012, el área aprobada presentó una disminución de 17,0%, al pasar de 25.969.725 m² licenciados durante el período noviembre de 2010 a octubre de 2011 a 21.554.058 m² en el mismo lapso de 2012 (gráfico 5 y anexo A1).

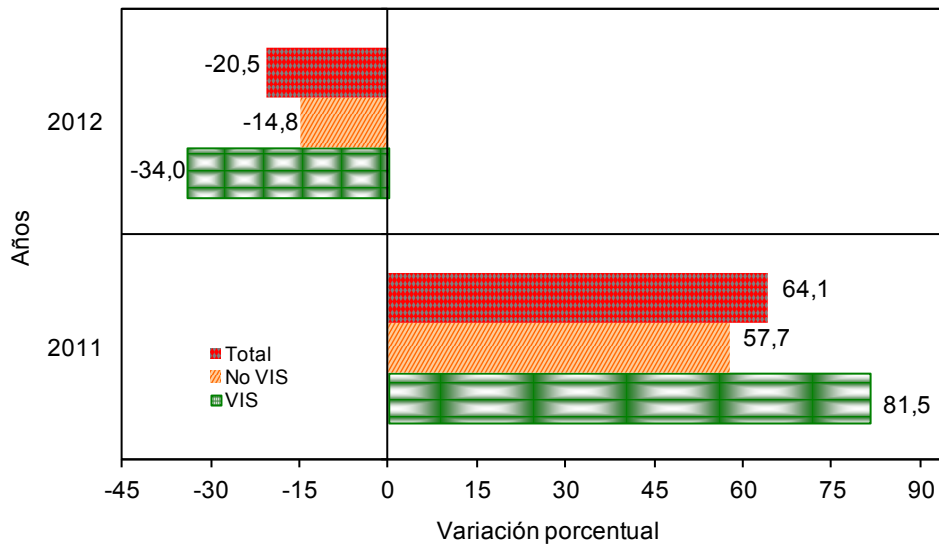
Gráfico 5
Variación doce meses del área aprobada
88 municipios
Octubre (2011 – 2012)



Fuente: DANE – Estadísticas de Edificación Licencias de Construcción

En el período de referencia, el área aprobada para vivienda disminuyó 20,5%. Esta variación se explica por la reducción del área aprobada para vivienda de interés social (-34,0%) y el área aprobada para vivienda diferente de interés social (-14,8%) (gráficos 6, 7 y anexo A22).

Gráfico 6
Variación doce meses del área total aprobada para vivienda y tipo de vivienda
88 municipios
Doce meses a octubre (2011 - 2012)

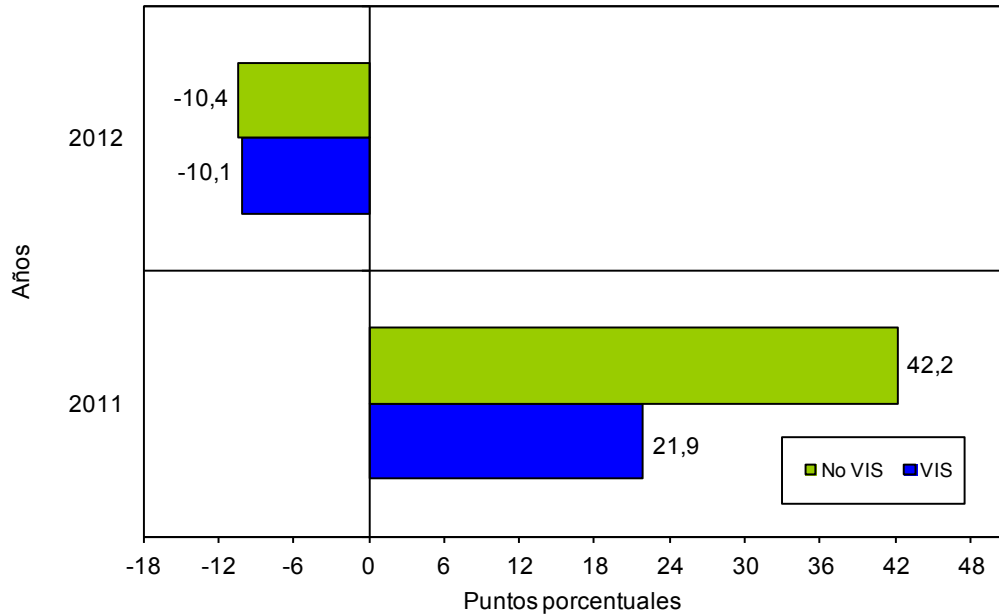


Fuente: DANE – Estadísticas de Edificación Licencias de Construcción

NOTA: La diferencia en la suma de las variables, obedece al sistema de aproximación en el nivel de dígitos trabajados



Gráfico 7
Contribución a la variación doce meses del área aprobada por tipo de vivienda
88 municipios
Doce meses a octubre (2011 - 2012)

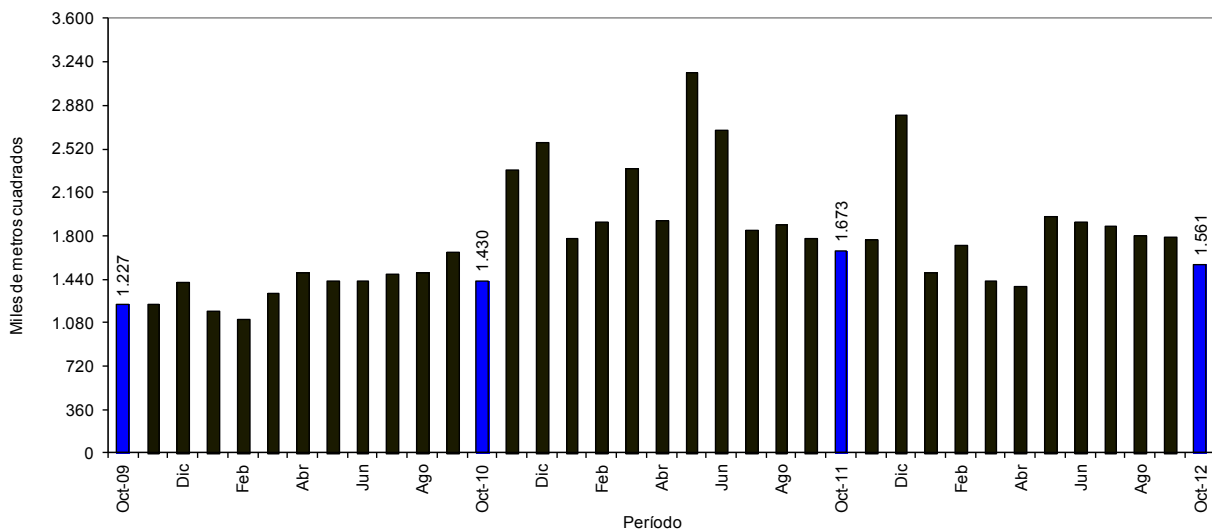


Fuente: DANE – Estadísticas de Edificación Licencias de Construcción

1.4 Mensual

El área aprobada durante el mes de octubre de 2012 (1.560.556 m²), fue inferior en 237.897 m² al área aprobada en septiembre del mismo año (1.798.453 m²), lo que significó una reducción de 13,2% en el período de análisis (gráficos 8, 9 y anexo A1).

Gráfico 8
Área total aprobada, según licencias de construcción
88 municipios
Octubre (2009 – 2012)

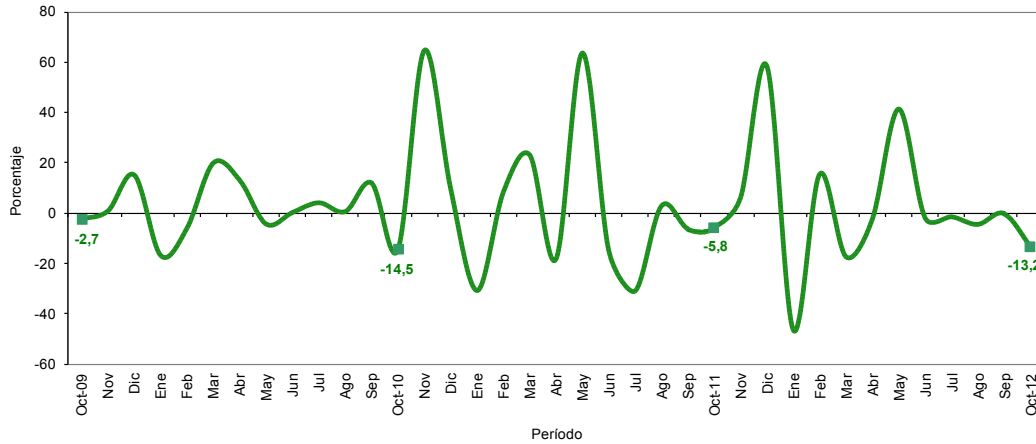


Fuente: DANE – Estadísticas de Edificación Licencias de Construcción

NOTA: La diferencia en la suma de las variables, obedece al sistema de aproximación en el nivel de dígitos trabajados



Gráfico 9
Variación mensual del área aprobada
88 municipios
Octubre (2009 – 2012)



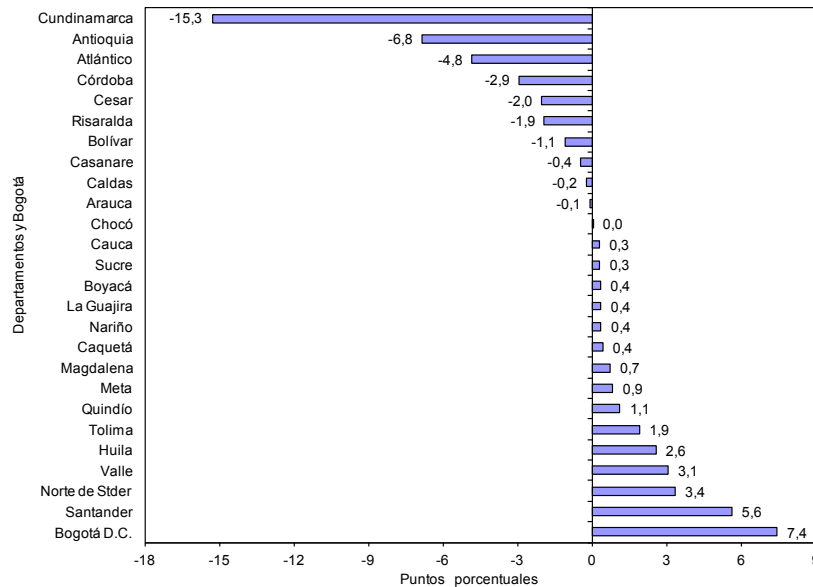
Fuente: DANE – Estadísticas de Edificación Licencias de Construcción

2. RESULTADOS POR DEPARTAMENTOS* Y BOGOTÁ D.C.

2.1 Anual

La reducción de 6,7% en el área total aprobada bajo licencias en octubre de 2012 se debió principalmente a la variación del área aprobada en el departamento de Cundinamarca, que restó 15,3 puntos porcentuales; le siguen, en orden de importancia, los departamentos de Antioquia (-6,8) y Atlántico (-4,8). Por otra parte, la ciudad de Bogotá y el departamento de Santander registraron las mayores contribuciones positivas a la variación anual, al sumar 7,4 y 5,6 puntos porcentuales respectivamente (gráfico 10 y anexo A7).

Gráfico 10
Contribución a la variación anual del área aprobada según departamentos y Bogotá D.C.
88 municipios
Octubre de 2012



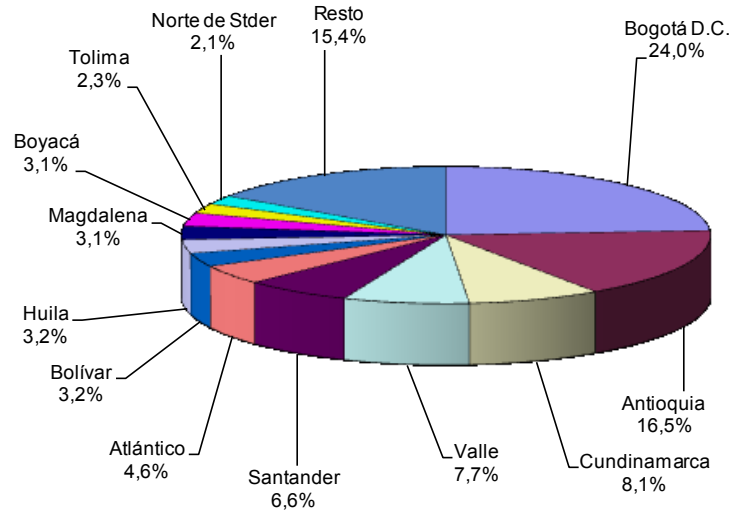
Fuente: DANE – Estadísticas de Edificación Licencias de Construcción

* La cobertura a nivel de departamento corresponde a los municipios que hacen parte de la muestra. Para conocer los municipios de cobertura remítase a la ficha metodológica.
 NOTA: La diferencia en la suma de las variables, obedece al sistema de aproximación en el nivel de dígitos trabajados

2.2 Año corrido a octubre

Hasta octubre de 2012, el 48,6% del total del área aprobada (16.974.750 m²) se concentró en la ciudad de Bogotá (24,0%) y los departamentos de Antioquia (16,5%) y Cundinamarca (8,1%). En los departamentos de Valle, Santander, Atlántico y Bolívar se aprobó el 22,1% del total del área licenciada, mientras que los demás departamentos participaron con 29,3% del área total licenciada en el periodo de referencia (gráfico 11 y anexo A8).

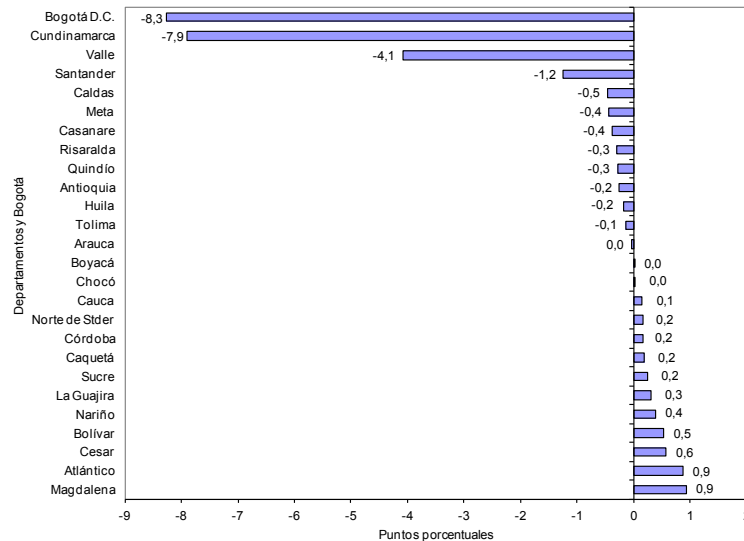
Gráfico 11
Distribución del área aprobada en el año corrido según departamentos y Bogotá D.C.
88 municipios
2012 (enero - octubre)



Fuente: DANE – Estadísticas de Edificación Licencias de Construcción

En lo corrido del año hasta octubre de 2012, Bogotá restó la mayor parte a la variación del área aprobada (-8,3 puntos porcentuales); le siguen en orden de importancia, los departamentos de Cundinamarca y Valle que restaron en conjunto, 12,0 puntos porcentuales a la variación del período (gráfico 12 y anexo A9).

Gráfico 12
Contribución a la variación año corrido del área aprobada según departamentos y Bogotá D.C.
88 municipios
2012 (enero - octubre)



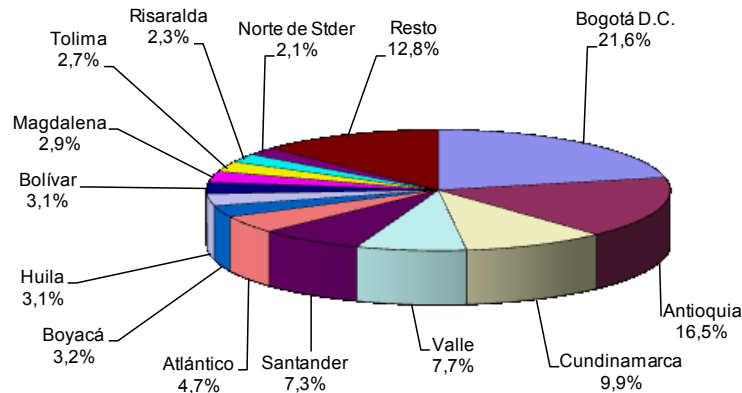
Fuente: DANE – Estadísticas de Edificación Licencias de Construcción

NOTA: La diferencia en la suma de las variables, obedece al sistema de aproximación en el nivel de dígitos trabajados

2.3 Doce meses a octubre

En los últimos doce meses hasta octubre de 2012, el 48,0% del área total aprobada (21.554.058 m²) se localizó en la ciudad de Bogotá (21,6%) y los departamentos de Antioquia (16,5%) y Cundinamarca (9,9%) (gráfico 13 y anexo A10).

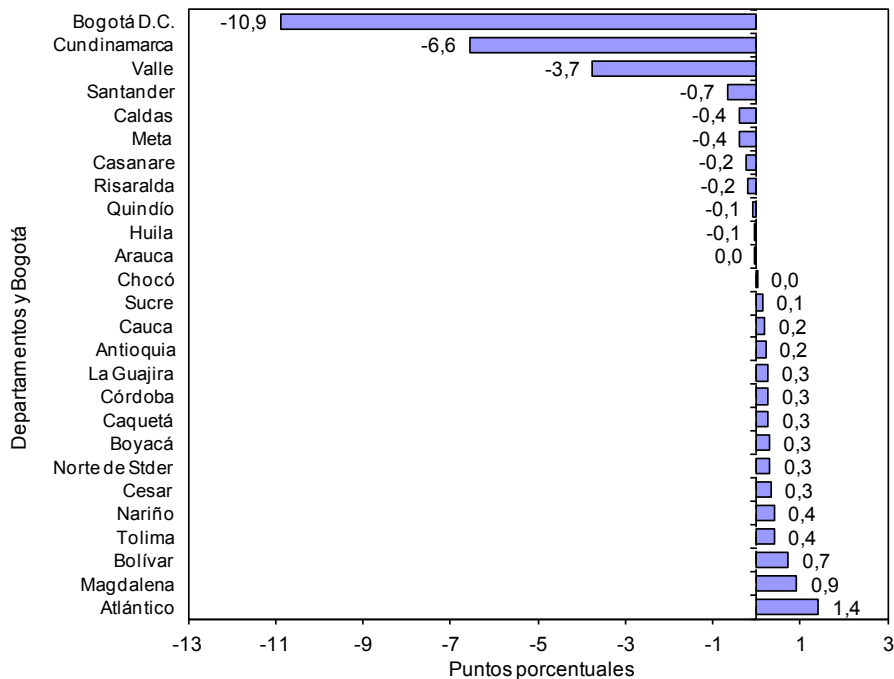
Gráfico 13
Distribución del área aprobada según departamentos y Bogotá D.C.
88 municipios
Doce meses a octubre de 2012



Fuente: DANE – Estadísticas de Edificación Licencias de Construcción

El principal aporte negativo a la variación doce meses del área aprobada fue reportado por la ciudad de Bogotá, que restó 10,9 puntos porcentuales a la variación. Por su parte, Atlántico fue el departamento que registró la mayor contribución positiva, al aportar 1,4 puntos porcentuales a la variación doce meses (gráfico 14 y anexo A11).

Gráfico 14
Contribución a la variación del área aprobada según departamentos y Bogotá D.C.
88 municipios
Doce meses a octubre de 2012



Fuente: DANE – Estadísticas de Edificación Licencias de Construcción

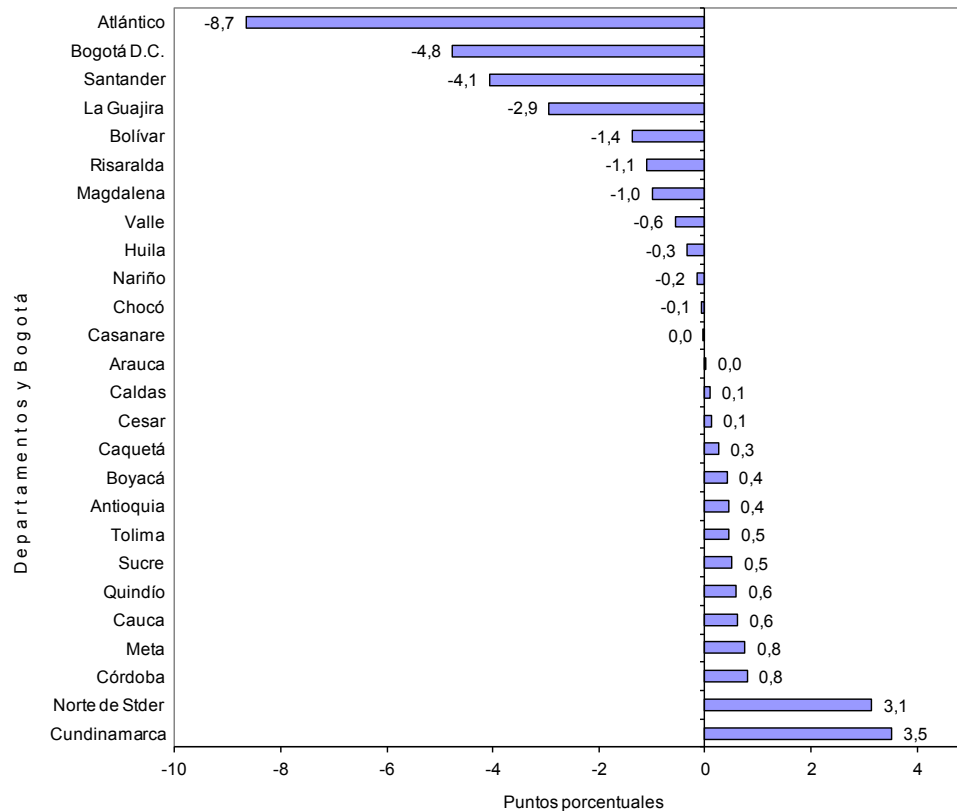
NOTA: La diferencia en la suma de las variables, obedece al sistema de aproximación en el nivel de dígitos trabajados



2.4 Mensual

La variación mensual del área licenciada en el mes de octubre de 2012 (-13,2%), se originó principalmente por la reducción del área aprobada en el departamento de Atlántico, que restó 8,7 puntos porcentuales a la variación total. Por el contrario, el departamento de Cundinamarca registró la mayor contribución a dicha variación, al sumar 3,5 puntos porcentuales (gráfico 15 y anexo A3).

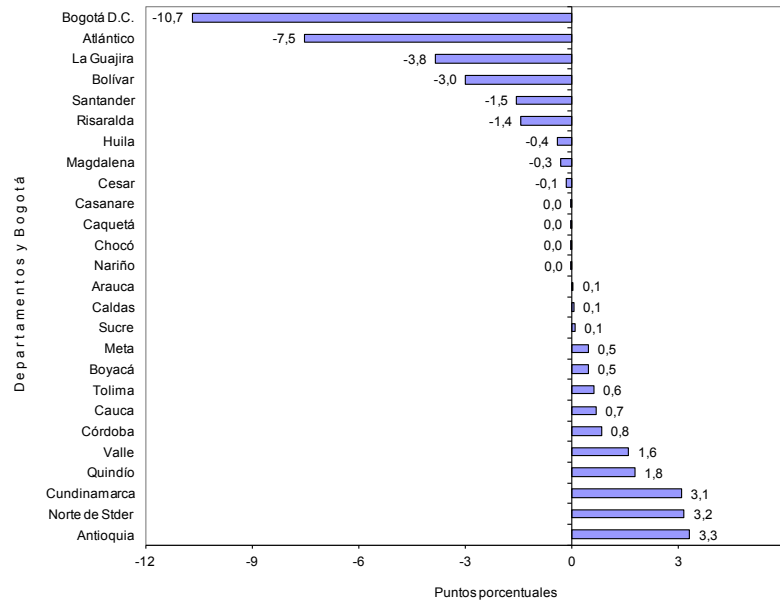
Gráfico 15
Contribución a la variación mensual del área total aprobada según departamentos y Bogotá D.C.
88 municipios
Septiembre – octubre de 2012



Fuente: DANE – Estadísticas de Edificación Licencias de Construcción

Para vivienda, la disminución de 12,5% en el área aprobada durante el período de análisis obedeció en mayor medida a la contribución negativa registrada en la ciudad de Bogotá, que restó 10,7 puntos porcentuales a la variación. Por su parte, el departamento de Antioquia sumó 3,3 puntos porcentuales a la variación (gráfico 16 y anexo A3).

Gráfico 16
Contribución a la variación mensual del área aprobada para vivienda según departamentos y Bogotá D.C.
88 municipios
Septiembre - octubre de 2012



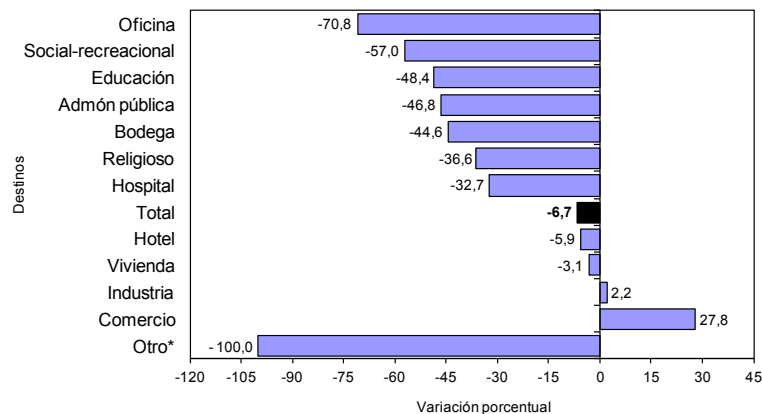
Fuente: DANE – Estadísticas de Edificación Licencias de Construcción

3. RESULTADOS POR DESTINOS

3.1 Anual

El área aprobada bajo licencias para el destino oficina reportó la principal variación porcentual negativa (-70,8%), al pasar de 47.461 m² en octubre de 2011 a 13.865 m² en octubre de 2012; le sigue el destino social-recreacional (-57,0%), que pasó de 26.549 m² en octubre de 2011 a 11.425 m² en el período de referencia. El destino comercio (27,8%) presentó la mayor variación positiva al pasar de 142.655 m² en octubre de 2011 a 182.335 m² en el mes de referencia (gráfico 17 y anexo A13).

Gráfico 17
Variación anual del área aprobada, según destinos
88 municipios
Octubre de 2012



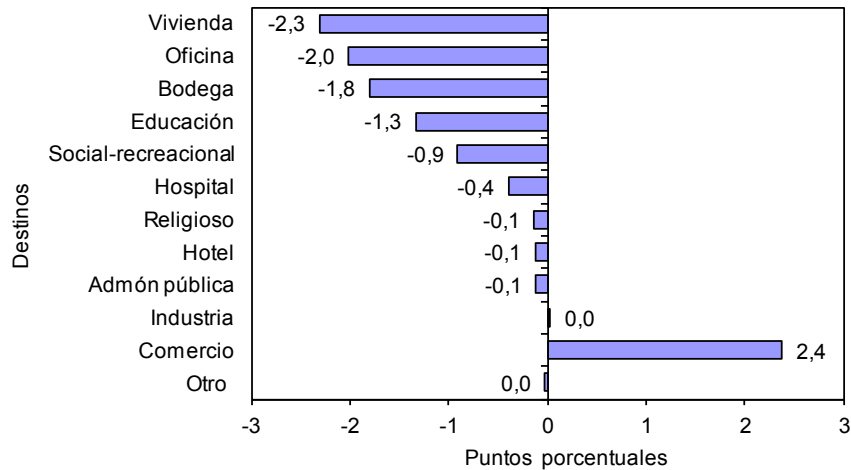
*Otro incluye destinos no residenciales como parqueaderos y caballerizas.

Fuente: DANE – Estadísticas de Edificación Licencias de Construcción

NOTA: La diferencia en la suma de las variables, obedece al sistema de aproximación en el nivel de dígitos trabajados

El área aprobada para vivienda realizó la principal contribución negativa a la variación del período, al restar 2,3 puntos porcentuales a la variación total del área aprobada (gráfico 18 y anexo A13).

Gráfico 18
Contribución a la variación anual del área aprobada, según destinos
88 municipios
Octubre de 2012

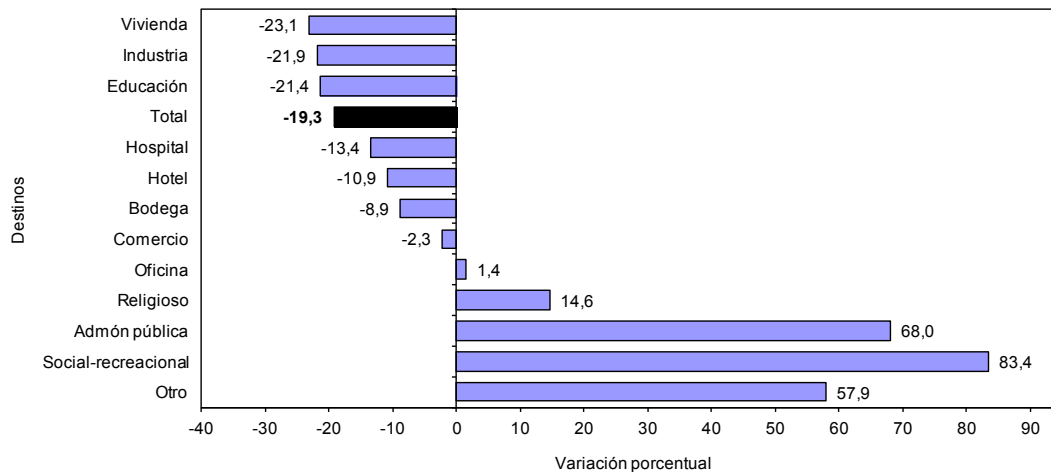


Fuente: DANE – Estadísticas de Edificación Licencias de Construcción

3.2 Año corrido a octubre

En lo corrido del año hasta octubre de 2012, el área aprobada para vivienda reportó la principal variación porcentual negativa (-23,1%) al pasar de 16.765.170 m² en el año corrido a octubre de 2011 a 12.887.182 m² en el período de análisis; le sigue en orden de importancia el destino industria (-21,9%). Los destinos social-recreacional (83,4%) y administración pública (68,0%) registraron las mayores variaciones positivas en el período de referencia (gráfico 19 y anexo A14).

Gráfico 19
Variación año corrido del área aprobada, según destinos
88 municipios
Enero – octubre de 2012



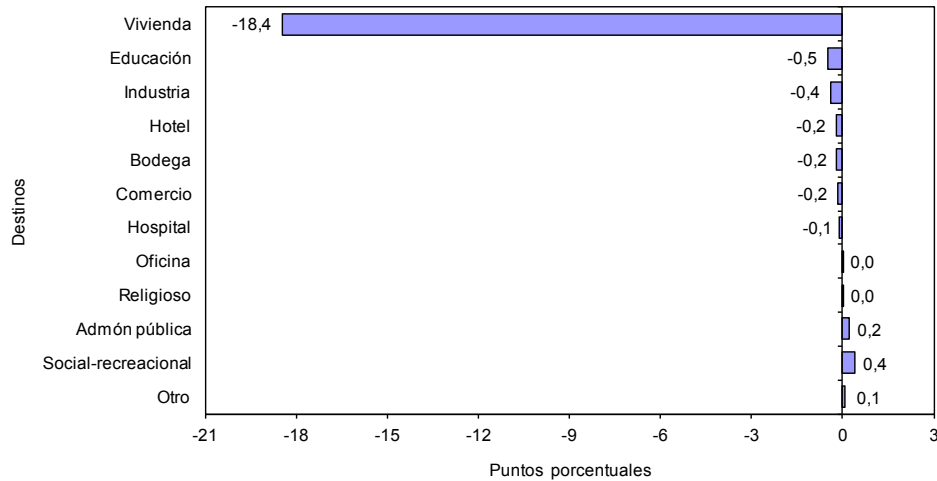
Fuente: DANE – Estadísticas de Edificación Licencias de Construcción

NOTA: La diferencia en la suma de las variables, obedece al sistema de aproximación en el nivel de dígitos trabajados



En términos de contribución a la variación acumulada durante este período, el principal aporte negativo a la variación lo realizó el área aprobada para vivienda que restó 18,4 puntos porcentuales (gráfico 20 y anexo A14).

Gráfico 20
Contribución a la variación acumulada año corrido del área aprobada, según destinos
88 municipios
Enero - octubre (2011 - 2012)

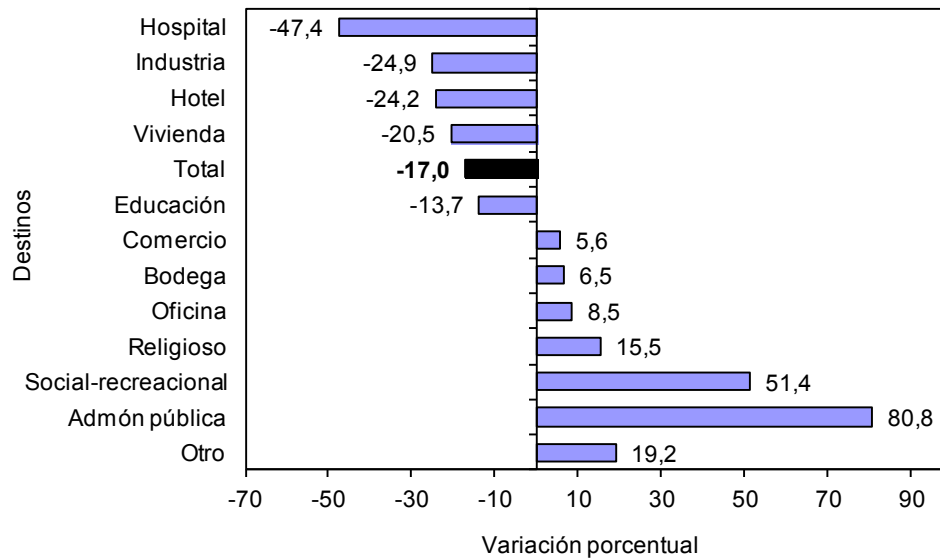


Fuente: DANE – Estadísticas de Edificación Licencias de Construcción

3.3 Doce meses a octubre

En los últimos doce meses hasta octubre de 2012, el área aprobada presentó una disminución de 17,0%, frente a lo registrado en el mismo periodo del año precedente. Por destinos, la mayor reducción se presentó en el área autorizada para hospital (-47,4%) al pasar de 426.864 m² a 224.455 m²; le sigue el destino industria que mostró una disminución de 24,9%. Por el contrario, la principal variación positiva se presentó en el área aprobada para el destino administración pública (80,8%) (gráfico 21 y anexo A15).

Gráfico 21
Variación del área aprobada, según destinos
88 municipios
Doce meses a octubre de 2012



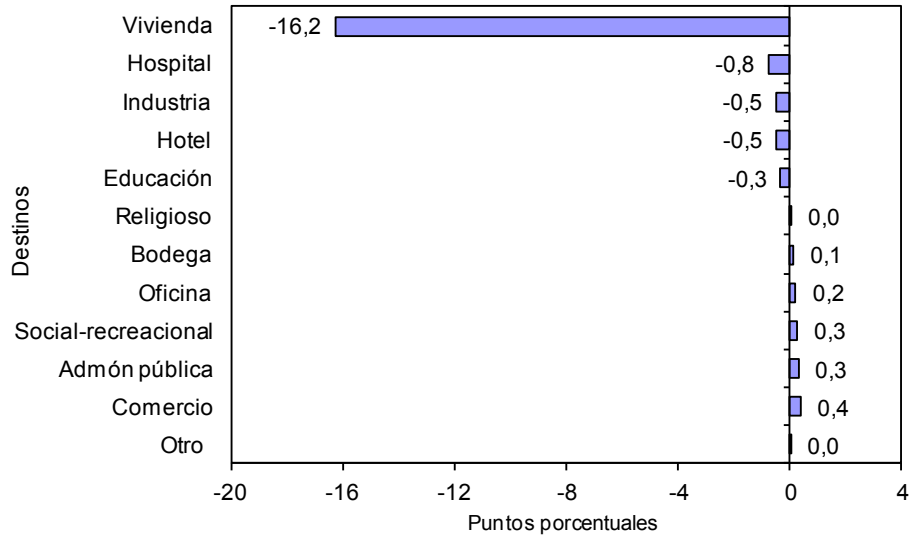
Fuente: DANE – Estadísticas de Edificación Licencias de Construcción

NOTA: La diferencia en la suma de las variables, obedece al sistema de aproximación en el nivel de dígitos trabajados



En términos de contribución a la variación acumulada doce meses, el principal aporte negativo lo realizó el área aprobada para vivienda, que restó 16,2 puntos porcentuales (gráfico 22 y anexo A15).

Gráfico 22
Contribución a la variación del área aprobada, según destinos
88 municipios
Doce meses a octubre de 2012

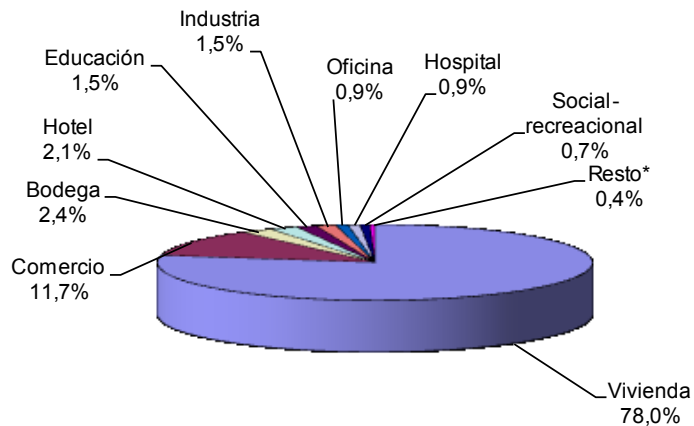


Fuente: DANE – Estadísticas de Edificación Licencias de Construcción

3.4 Mensual

Del total de metros cuadrados aprobados en octubre de 2012, 78,0% correspondió a vivienda, el restante 22,0% se licenció para otros destinos (gráfico 23).

Gráfico 23
Distribución del área aprobada, según destinos
88 municipios
Octubre de 2012



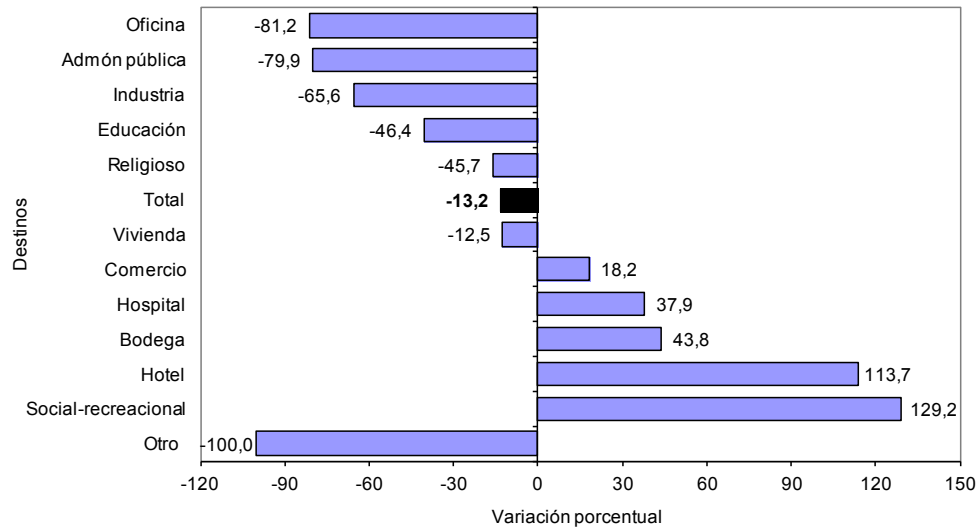
* Resto incluye los destinos social-recreacional, religioso y otros
 Fuente: DANE – Estadísticas de Edificación Licencias de Construcción

NOTA: La diferencia en la suma de las variables, obedece al sistema de aproximación en el nivel de dígitos trabajados



El destino que registró la mayor variación mensual negativa en el área licenciada de octubre de 2012, fue oficina (-81,2%), al pasar de 73.922 m² a 13.865 m²; le siguen las licencias para los destinos administración pública (-79,9%) e industria (-65,6%). Por el contrario, el área aprobada para el destino social-recreacional mostró el mayor crecimiento en el período de análisis (129,2%), al pasar de 4.984 m² aprobados en septiembre de 2012 a 11.425 m² en octubre del mismo año (gráfico 24 y anexo A12).

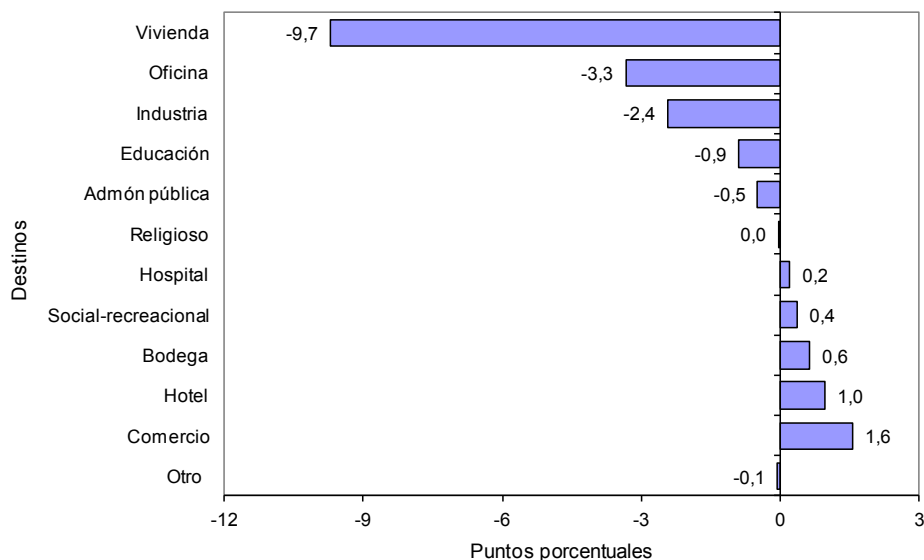
Gráfico 24
Variación mensual del área aprobada, según destinos
88 municipios
Septiembre – octubre de 2012



Fuente: DANE – Estadísticas de Edificación Licencias de Construcción

La variación en las licencias aprobadas para el destino vivienda realizó la principal contribución negativa (-9,7 puntos porcentuales) a la variación total del período (-13,2%). En contraste, los destinos comercio y hotel reportaron las mayores contribuciones positivas, al sumar 2,6 puntos porcentuales a la variación mensual (gráfico 25 y anexo A12).

Gráfico 25
Contribución a la variación mensual del área aprobada, según destinos
88 municipios
Septiembre – octubre de 2012



Fuente: DANE – Estadísticas de Edificación Licencias de Construcción

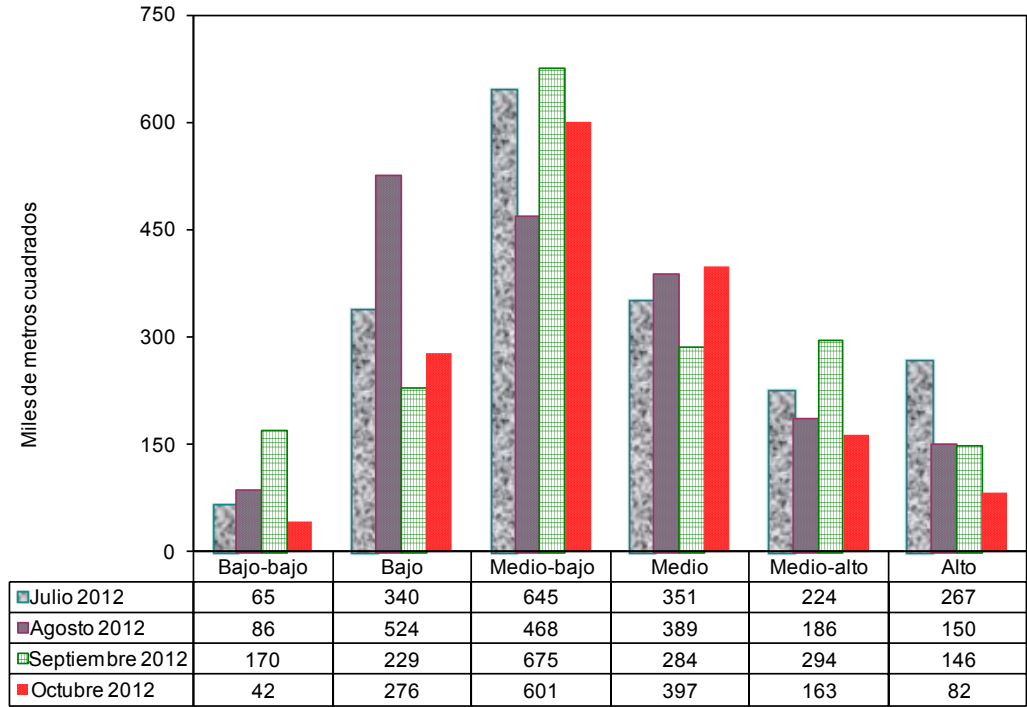
NOTA: La diferencia en la suma de las variables, obedece al sistema de aproximación en el nivel de dígitos trabajados



4. RESULTADOS POR ESTRATOS

En octubre de 2012 se licenciaron 1.560.556 m², de los cuales la mayor concentración se presentó en los estratos medio-bajo, medio y bajo. Para estos estratos, en conjunto se autorizaron 1.273.839 m², área que representó 81,6% del total (gráfico 26, 27 y cuadro 1).

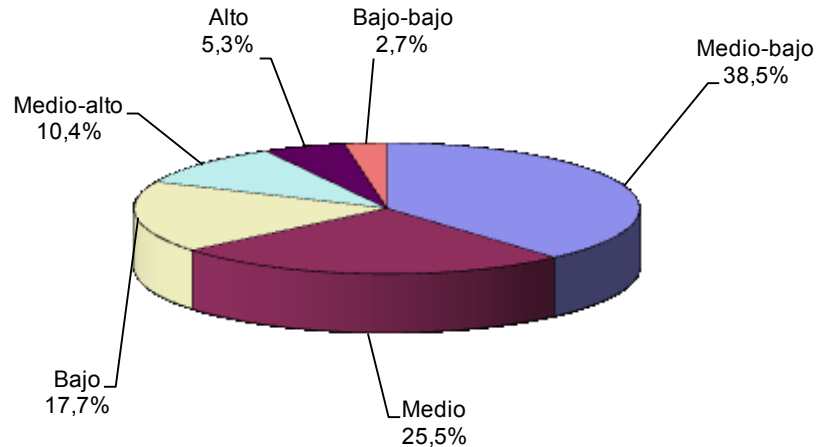
Gráfico 26
Área total aprobada por estrato socioeconómico
88 municipios
Julio - octubre de 2012



Estratos socioeconómicos

Fuente: DANE – Estadísticas de Edificación Licencias de Construcción

Gráfico 27
Distribución del área total aprobada por estrato socioeconómico
88 municipios
Octubre de 2012



Fuente: DANE – Estadísticas de Edificación Licencias de Construcción

NOTA: La diferencia en la suma de las variables, obedece al sistema de aproximación en el nivel de dígitos trabajados



Cuadro 1
Área total aprobada por estrato socioeconómico, según destinos
88 municipios
Octubre de 2012

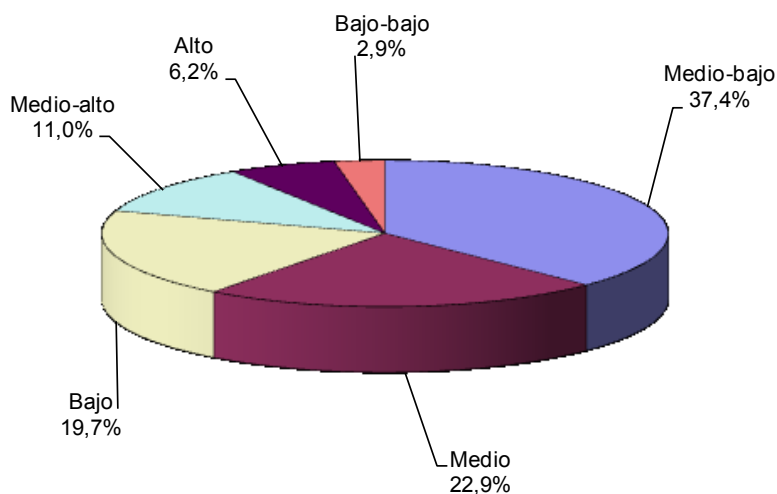
Destinos	Estratos socioeconómicos						Total
	Bajo- bajo	Bajo	Medio- bajo	Medio	Medio- alto	Alto	
Vivienda	34.961	239.251	455.494	278.180	133.820	74.899	1.216.605
Industria	-	2.644	19.181	1.042	-	-	22.867
Oficina	514	1.339	8.481	501	3.030	-	13.865
Bodega	3.795	919	28.740	1.233	2.789	-	37.476
Comercio	2.202	9.155	59.975	102.882	7.021	1.100	182.335
Hotel	-	10.816	8.423	328	7.804	5.171	32.542
Educación	-	6.465	10.013	1.031	6.256	-	23.765
Hospital	-	-	1.260	11.325	1.028	-	13.613
Administración pública	-	1.312	-	675	193	-	2.180
Religioso	201	2.232	1.450	-	-	-	3.883
Social-recreacional	286	1.827	7.665	-	680	967	11.425
Otro	-	-	-	-	-	-	-
Total	41.959	275.960	600.682	397.197	162.621	82.137	1.560.556

FUENTE: DANE - Estadísticas de Licencias de Construcción
 - Sin Movimiento

En octubre de 2012 el área aprobada para vivienda, comercio y bodegas agrupó 92,0% del total del área licenciada y presentó la siguiente distribución por estratos socioeconómicos:

- *Vivienda*: durante el mes de octubre de 2012, el área licenciada para este destino se concentró en los estratos: medio-bajo (37,4%), medio (22,9%) y bajo (19,7%). De los 1.216.605 m² aprobados para la construcción de vivienda, 972.925 m² correspondieron a dichos estratos. Los estratos alto y bajo-bajo registraron la menor proporción del área aprobada para vivienda, con 6,2% y 2,9%, respectivamente (gráfico 28 y cuadro 1).

Gráfico 28
Distribución del área aprobada para vivienda, según estrato socioeconómico
88 municipios
Octubre de 2012



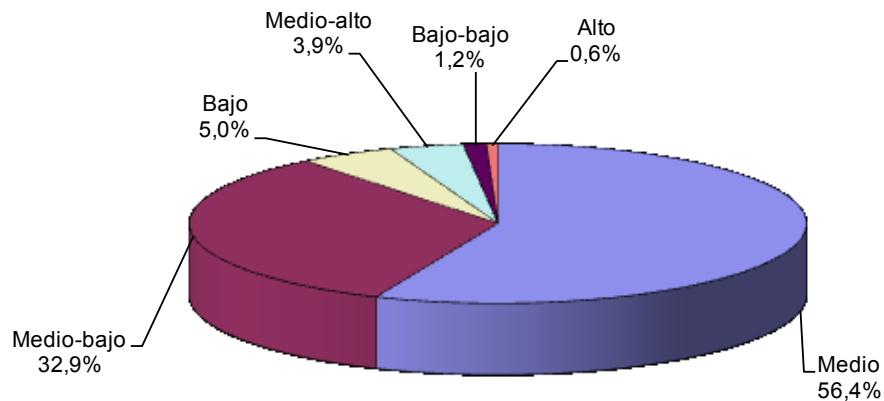
Fuente: DANE - Estadísticas de Edificación Licencias de Construcción

NOTA: La diferencia en la suma de las variables, obedece al sistema de aproximación en el nivel de dígitos trabajados



- **Comercio:** para este destino se aprobó un total de 182.335 m², equivalentes a 11,7% del área total aprobada en octubre de 2012. Del total del área aprobada para este destino, 56,4% correspondió al estrato medio, 32,9% al estrato medio-bajo y 5,0% se ubicó en el estrato bajo (gráfico 29 y cuadro 1).

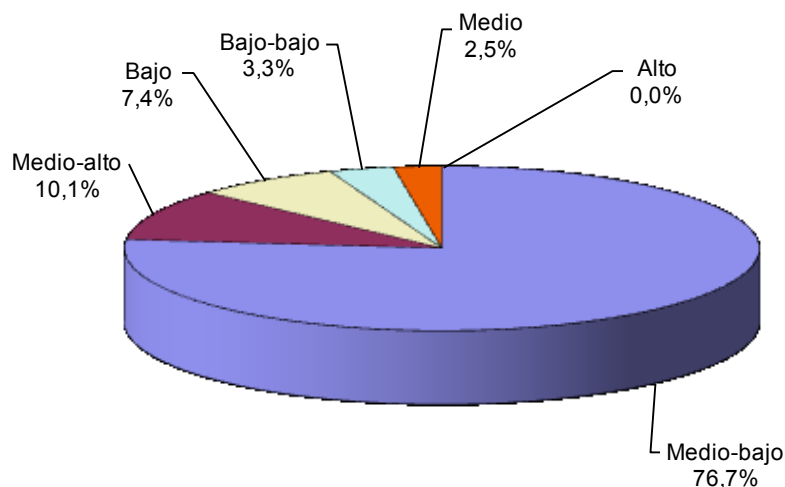
Gráfico 29
Distribución del área aprobada para comercio, según estrato socioeconómico
88 municipios
Octubre de 2012



Fuente: DANE – Estadísticas de Edificación Licencias de Construcción.

- **Bodega:** en octubre de 2012 se aprobaron bajo licencias 37.476 m² para este destino, de los cuales 76,7% se autorizó en el estrato medio-bajo, 10,1% en el estrato medio-alto y 7,4% en el estrato bajo. El metraje licenciado para este uso representó 2,4% del área total registrada en octubre de 2012 (gráfico 30 y cuadro 1).

Gráfico 30
Distribución del área aprobada para bodegas, según estrato socioeconómico
88 municipios
Octubre de 2012



Fuente: DANE – Estadísticas de Edificación Licencias de Construcción.

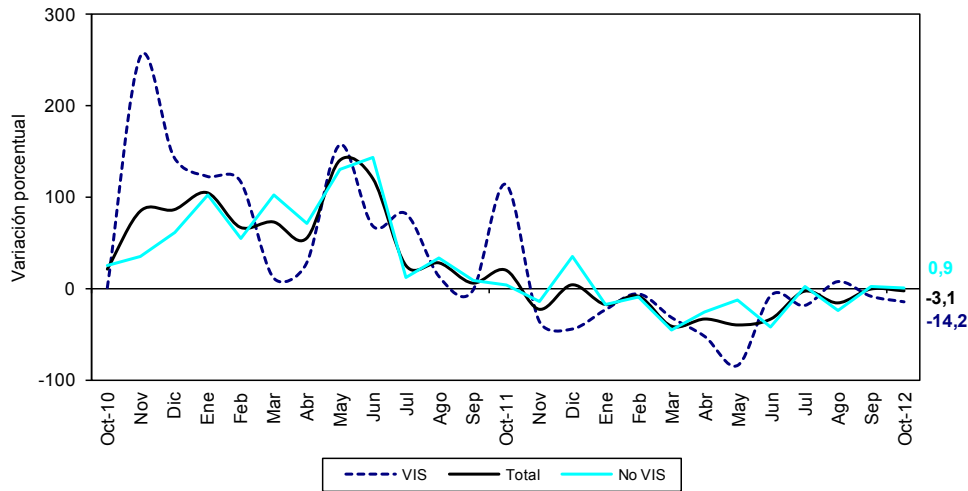
NOTA: La diferencia en la suma de las variables, obedece al sistema de aproximación en el nivel de dígitos trabajados

5. RESULTADOS PARA VIVIENDA

5.1 Anual

En octubre de 2012, el área destinada a vivienda autorizada bajo licencias disminuyó 3,1% respecto al mismo mes de 2011. Esta variación se atribuye a la disminución de 14,2% en el área aprobada para vivienda de interés social que pasó de 328.078 m² en octubre de 2011 a 281.526 m² en el mismo mes de 2012; para vivienda diferente de interés social el área aprobada creció 0,9% (gráfico 31 y anexo A22).

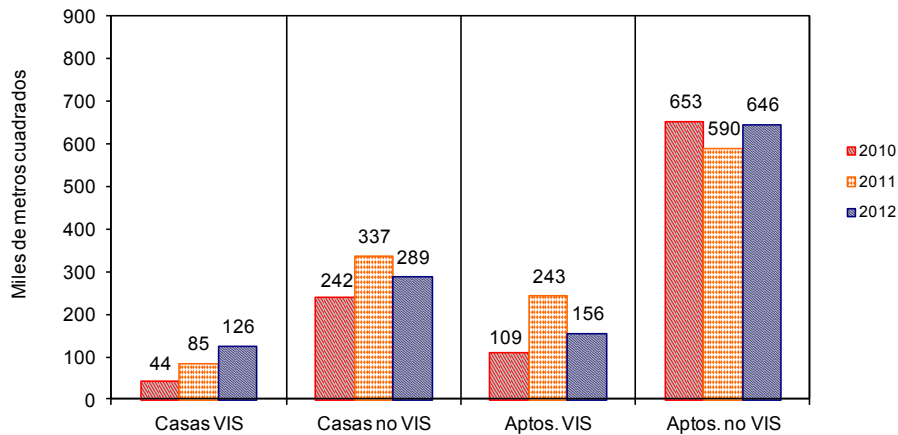
Gráfico 31
Variación anual del área total aprobada para vivienda
88 municipios
Octubre (2010 - 2012)



Fuente: DANE - Estadísticas de Edificación Licencias de Construcción

En octubre de 2012 se aprobaron 802.228 m² para viviendas tipo apartamento y 414.377 m² para soluciones tipo casa. Del metraje licenciado para vivienda diferente de VIS, 646.342 m² fueron aprobados para la construcción de apartamentos y 288.737 m² para casas. En el caso de la vivienda VIS, 155.886 m² correspondieron a apartamentos y 125.640 m² a casas (gráfico 32, anexos A16 y A22).

Gráfico 32
Área total aprobada para vivienda, por tipo de vivienda
88 municipios
Octubre (2010 - 2012)



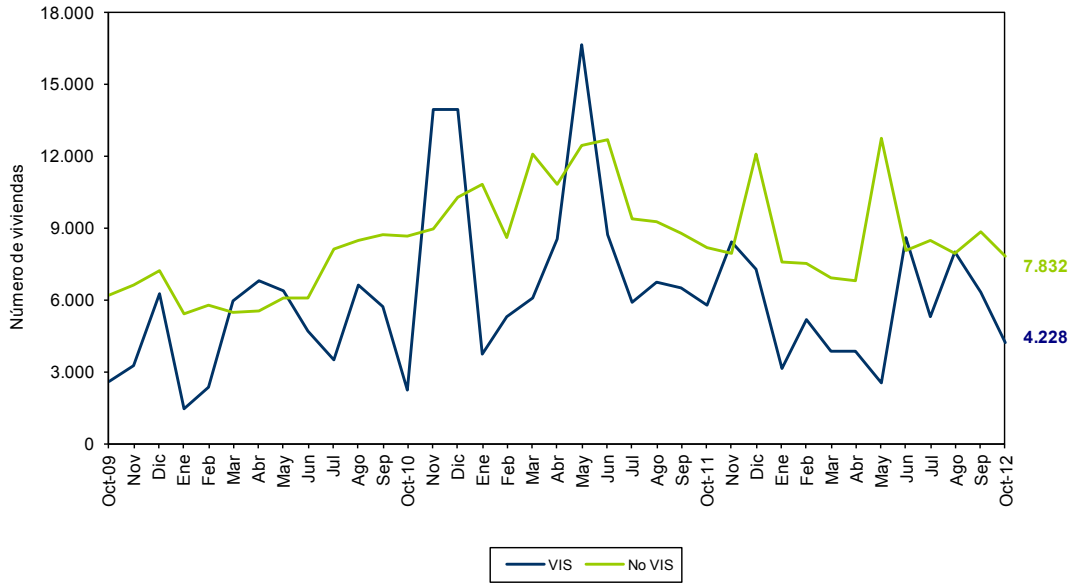
Fuente: DANE - Estadísticas de Edificación Licencias de Construcción

NOTA: La diferencia en la suma de las variables, obedece al sistema de aproximación en el nivel de dígitos trabajados



Con el metraje licenciado en vivienda se tiene previsto construir 12.060 soluciones: 7.832 viviendas diferentes de interés social y 4.228 viviendas de interés social. Esto significa un decrecimiento de 27,2% en el número de unidades aprobadas para vivienda de interés social y una disminución de 4,6% para vivienda diferente de interés social (gráfico 33, anexos A17 y A22).

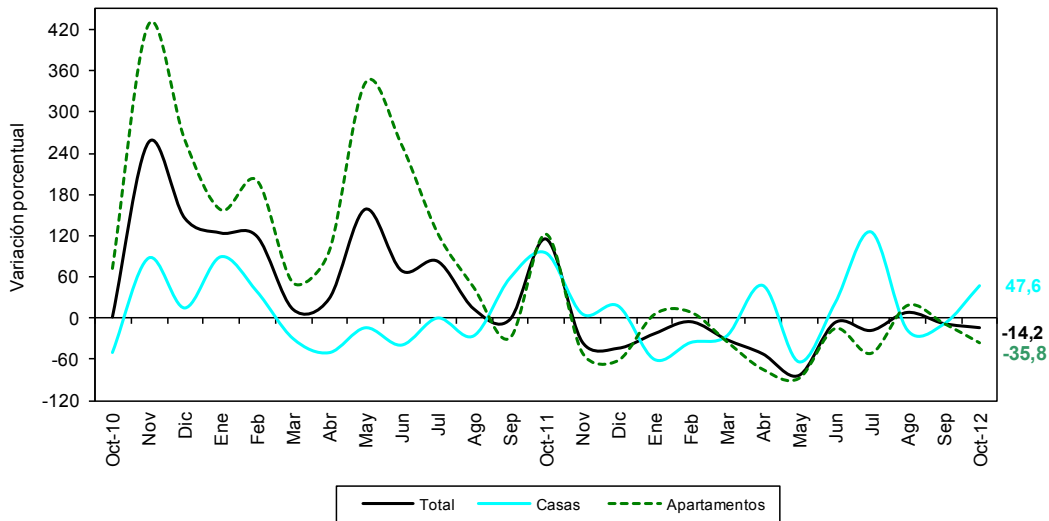
Gráfico 33
Número de unidades de vivienda aprobadas según licencias
88 municipios
Octubre (2009 – 2012)



Fuente: DANE – Estadísticas de Edificación Licencias de Construcción

En octubre de 2012, el área aprobada para vivienda de interés social disminuyó 14,2%. Por tipo de vivienda, el área licenciada para apartamentos presentó una disminución de 35,8%, al pasar de 242.969 m² en octubre de 2011 a 155.886 m² en el periodo de referencia. En contraste, el área aprobada bajo licencias para casas aumentó 47,6%, respecto al mismo mes del año anterior (gráfico 34 y anexo A22).

Gráfico 34
Variación anual del área aprobada para vivienda VIS, por tipo de vivienda
88 municipios
Octubre (2010 - 2012)



Fuente: DANE – Estadísticas de Edificación Licencias de Construcción

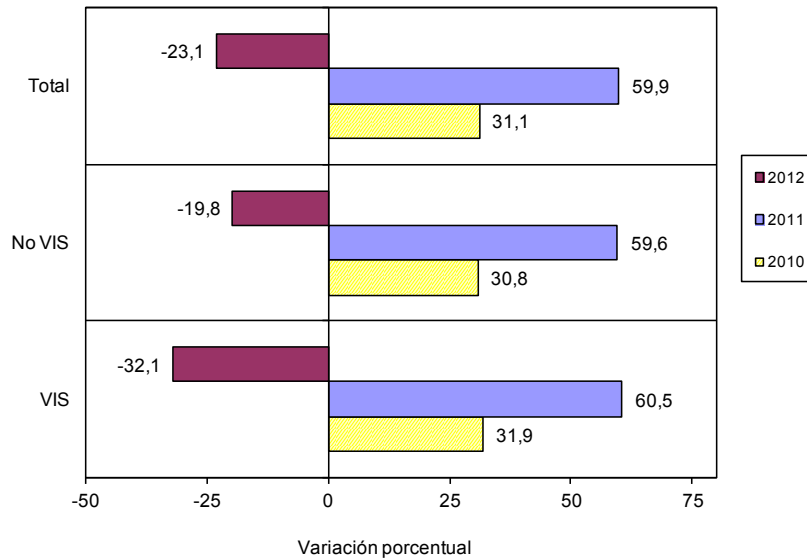
NOTA: La diferencia en la suma de las variables, obedece al sistema de aproximación en el nivel de dígitos trabajados



5.2 Año corrido a octubre

En lo corrido del año hasta octubre de 2012, el área aprobada para vivienda disminuyó 23,1%, con respecto al mismo período del año anterior. El metraje aprobado para la construcción de vivienda de interés social se redujo 32,1%, e igualmente la vivienda diferente de interés social presentó una disminución de 19,8% (gráfico 35 y anexo A22).

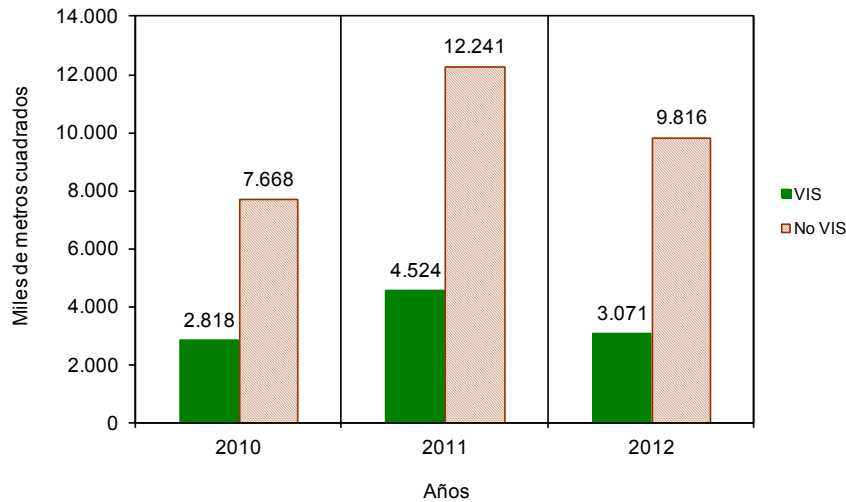
Gráfico 35
Variación año corrido del área aprobada para vivienda
88 municipios
Enero - octubre (2010 - 2012)



Fuente: DANE - Estadísticas de Edificación Licencias de Construcción

El área acumulada hasta octubre de 2012 para la construcción de vivienda sumó 12.887.182 m², de los cuales 9.815.916 m² fueron para vivienda diferente de VIS y 3.071.266 m² para edificación de vivienda de interés social (gráfico 36 y anexo A22).

Gráfico 36
Acumulado año corrido del área aprobada para vivienda
88 municipios
Enero - octubre (2010 - 2012)



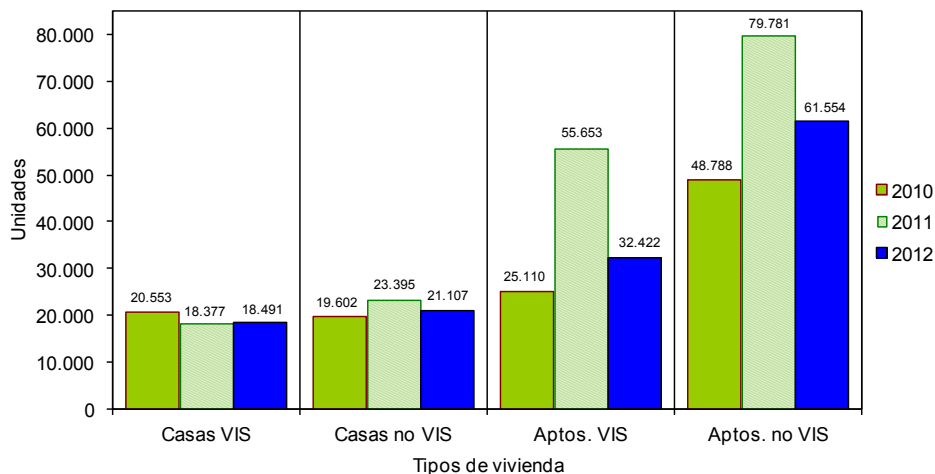
Fuente: DANE - Estadísticas de Edificación Licencias de Construcción

NOTA: La diferencia en la suma de las variables, obedece al sistema de aproximación en el nivel de dígitos trabajados



De las 133.574 unidades de vivienda que se aprobaron para construcción en el período analizado, 82.661 soluciones corresponden al rango de precios superiores a VIS (61.554 apartamentos y 21.107 casas) y 50.913 unidades a rangos VIS (32.422 apartamentos y 18.491 casas) (gráfico 37 y anexo A22).

Gráfico 37
Número de unidades de vivienda aprobadas, por tipo de vivienda
88 municipios
Enero - octubre (2010 - 2012)

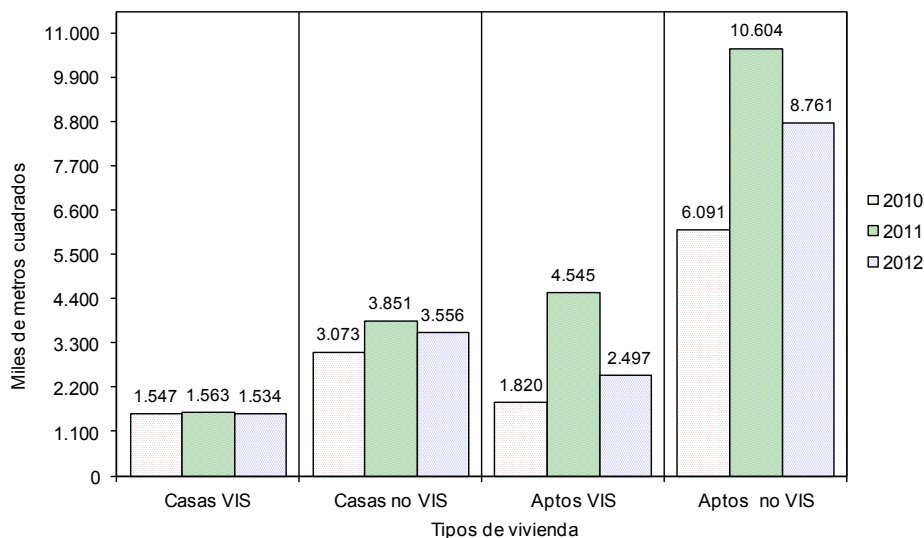


Fuente: DANE - Estadísticas de Edificación Licencias de Construcción

5.3 Doce meses a octubre

Durante el período comprendido entre noviembre de 2011 y octubre de 2012 se aprobaron 16.346.561 m² para la edificación de vivienda. De esta área, 12.316.130 m² se autorizaron para edificar vivienda diferente de VIS, de los cuales 8.760.616 m² fueron para construir vivienda multifamiliar y 3.555.514 m² para vivienda unifamiliar. El metraje autorizado para VIS (4.030.431 m²), está distribuido en 2.496.773 m² para soluciones tipo apartamento y 1.533.658 m² para soluciones tipo casa (gráfico 38, anexos A20 y A22).

Gráfico 38
Acumulado doce meses de área aprobada para vivienda, según tipo de vivienda
88 municipios
Octubre (2010 - 2012)



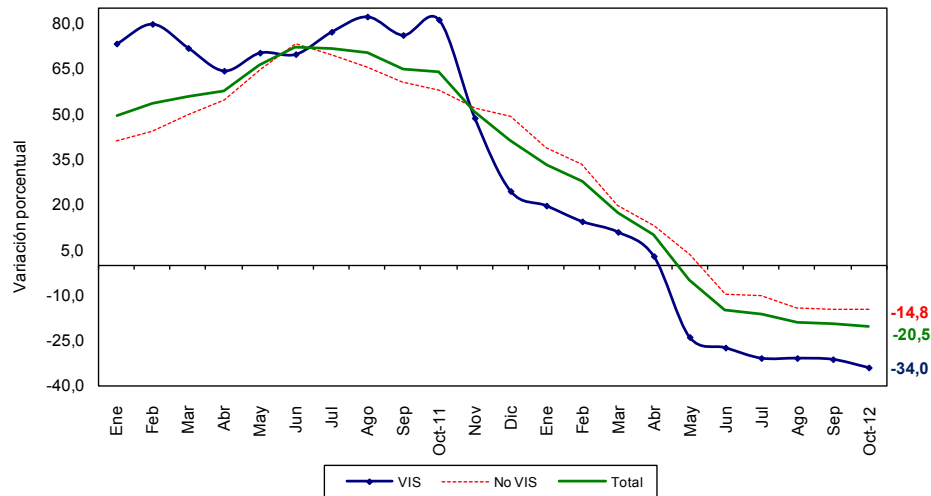
Fuente: DANE - Estadísticas de Edificación Licencias de Construcción

NOTA: La diferencia en la suma de las variables, obedece al sistema de aproximación en el nivel de dígitos trabajados



El metraje aprobado bajo licencias con destino habitacional registró una disminución de 20,5% en los doce meses hasta octubre de 2012, respecto al año precedente. El área aprobada se redujo tanto para vivienda de interés social (-34,0%) como para vivienda diferente de interés social (-14,8%) (gráfico 39, anexo A22).

Gráfico 39
Variación doce meses del área aprobada para vivienda, según tipo de vivienda
88 municipios
Enero 2011 – octubre 2012

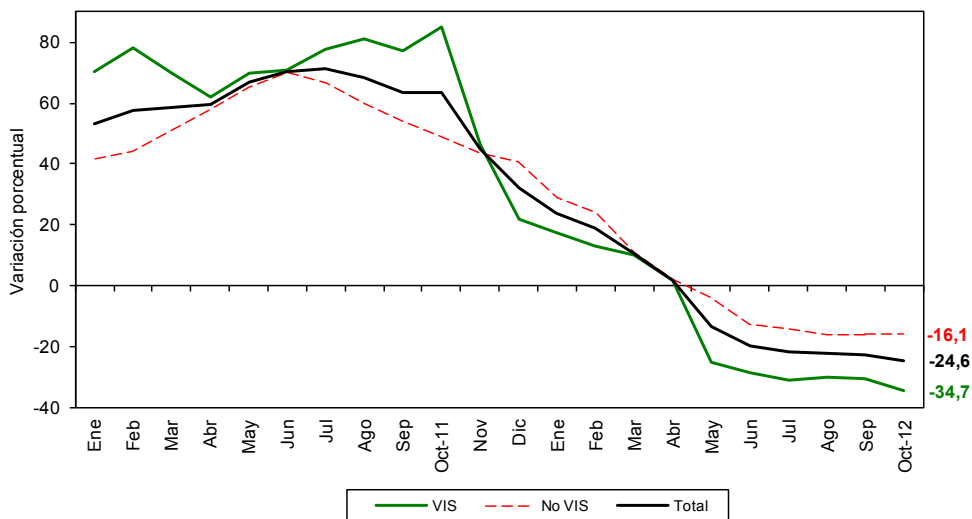


Fuente: DANE – Estadísticas de Edificación Licencias de Construcción

En cuanto a las unidades licenciadas durante los doce meses, se registró un total de 169.307 soluciones por construir, distribuidas en 102.720 soluciones dentro del rango diferente de VIS (75.612 apartamentos y 27.108 casas) y 66.587 para vivienda de interés social (40.263 apartamentos y 26.324 casas) (anexos A21 y A22).

En el acumulado doce meses, las unidades aprobadas presentaron una disminución de 24,6%. Por tipo de solución, se registró un descenso de 34,7% en el número de unidades de vivienda de interés social y de 16,1% en el número de soluciones de vivienda diferente de interés social, con respecto al acumulado doce meses a octubre de 2011 (gráfico 40 y anexo A22).

Gráfico 40
Variación doce meses de las unidades de vivienda aprobadas
88 municipios
Enero 2011 – octubre 2012



Fuente: DANE – Estadísticas de Edificación Licencias de Construcción

NOTA: La diferencia en la suma de las variables, obedece al sistema de aproximación en el nivel de dígitos trabajados

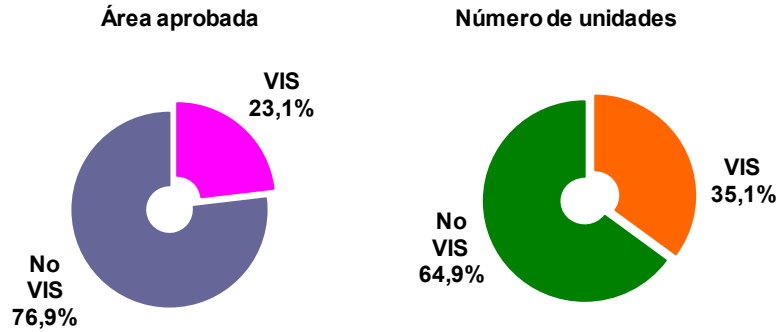


5.4 Mensual

Durante octubre de 2012 se autorizaron 1.216.605 m² para edificación de vivienda, de los cuales el 76,9% correspondió a vivienda diferente de interés social (935.079 m²) y el 23,1% a vivienda de interés social (281.526 m²).

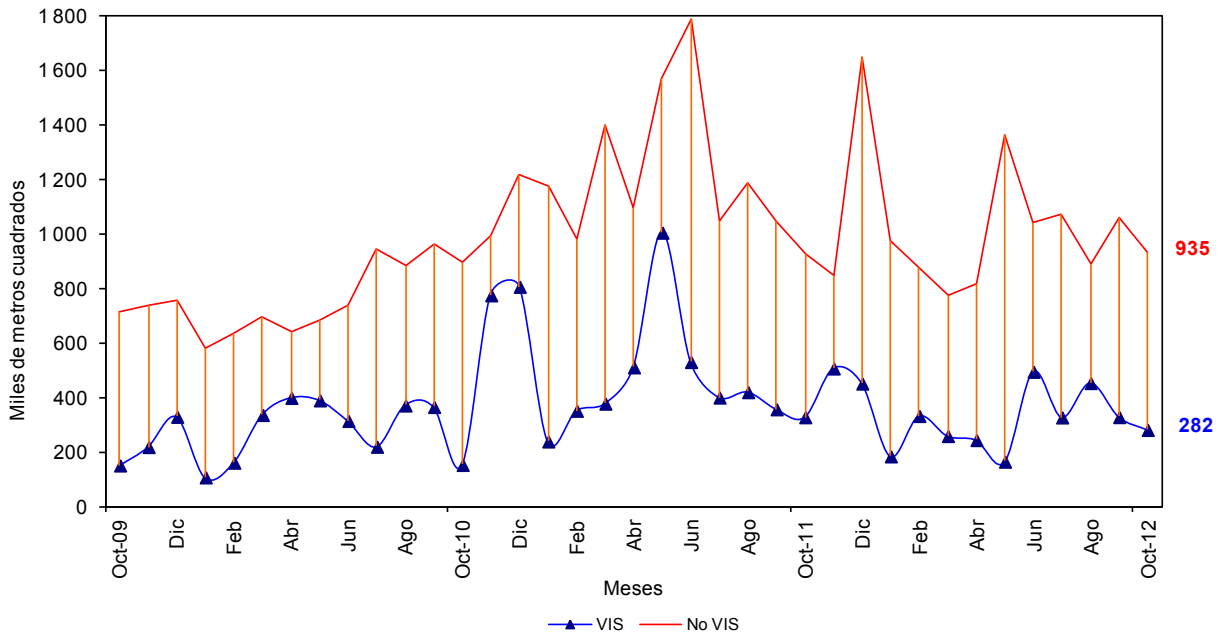
Se aprobaron bajo licencias 12.060 unidades habitacionales, donde la participación de la vivienda diferente de interés social representó 64,9% de las viviendas autorizadas, para un total de 7.832 unidades (gráficos 41, 42 y anexo A22).

Gráfico 41
Distribución del área y unidades aprobadas para vivienda
88 municipios
Octubre de 2012



Fuente: DANE – Estadísticas de Edificación Licencias de Construcción

Gráfico 42
Área aprobada para construcción de vivienda
88 municipios
Octubre (2009 – 2012)



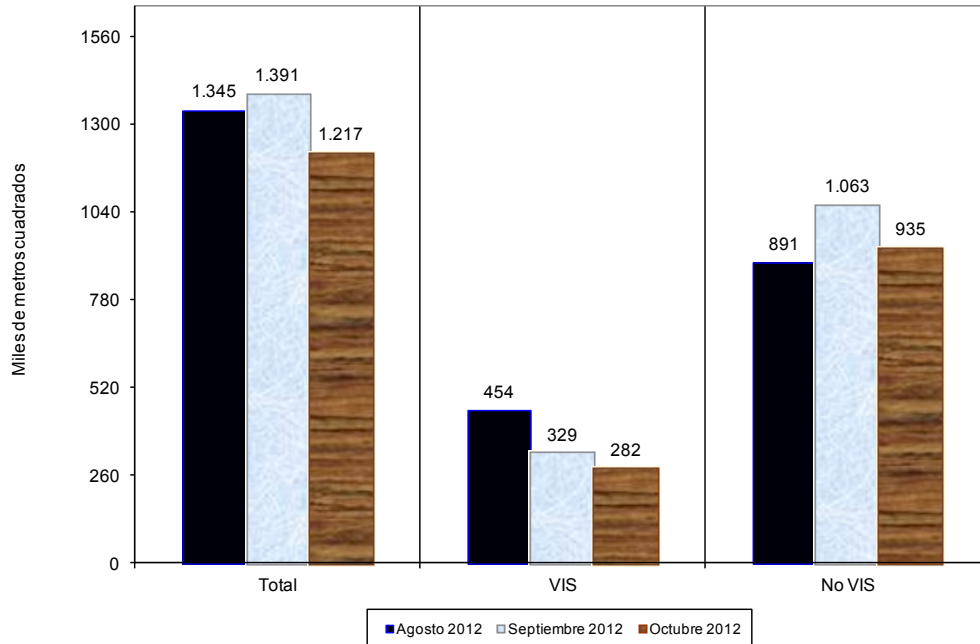
Fuente: DANE – Estadísticas de Edificación Licencias de Construcción

NOTA: La diferencia en la suma de las variables, obedece al sistema de aproximación en el nivel de dígitos trabajados



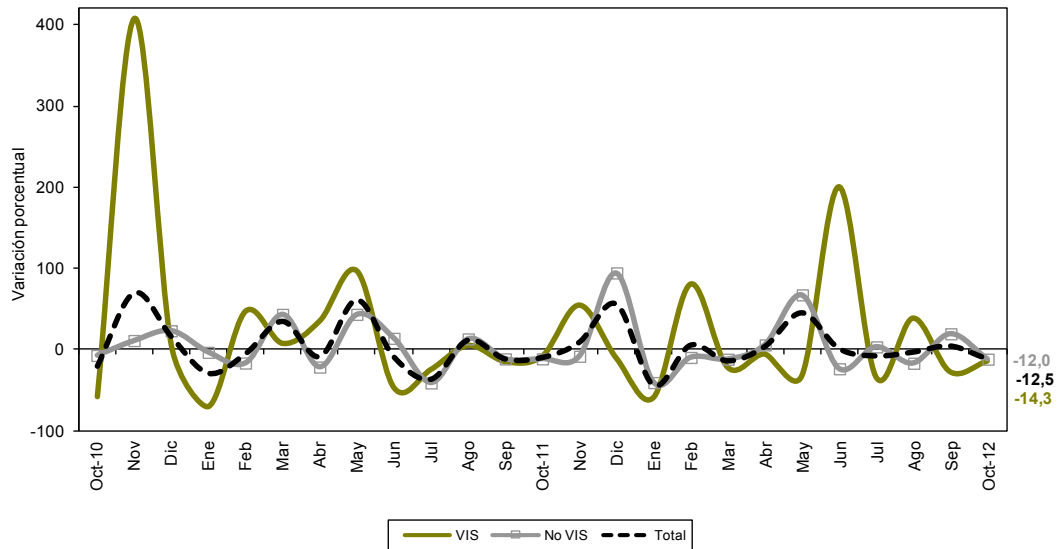
El área autorizada para vivienda en el mes de octubre de 2012 disminuyó 12,5%, con respecto al área aprobada durante el mes de septiembre del mismo año. Este resultado se explica por la reducción de 12,0% en el área aprobada para vivienda diferente de interés social al pasar de 1.062.526 m² en septiembre de 2012 a 935.079 m² en octubre del mismo año. Por su parte, la vivienda de interés social disminuyó 14,3% durante el mismo período (gráficos 43, 44 y anexo A22).

Gráfico 43
Área aprobada para construcción de vivienda
88 municipios
Agosto - octubre (2012)



Fuente: DANE - Estadísticas de Edificación Licencias de Construcción

Gráfico 44
Variación mensual del área aprobada para vivienda
88 municipios
Octubre (2010 - 2012)



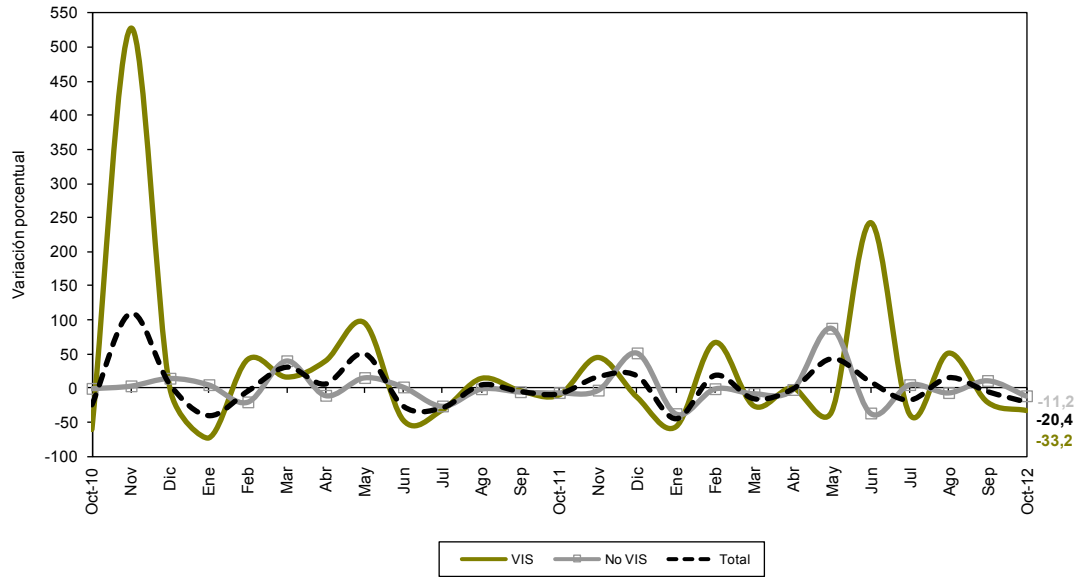
Fuente: DANE - Estadísticas de Edificación Licencias de Construcción

NOTA: La diferencia en la suma de las variables, obedece al sistema de aproximación en el nivel de dígitos trabajados



Las unidades aprobadas para vivienda pasaron de 15.148 en septiembre de 2012 a 12.060 en octubre del mismo año. Esto significó una reducción de 20,4%, explicado por la disminución de 33,2% en las unidades aprobadas para la construcción de vivienda de interés social al pasar de 6.325 unidades en septiembre de 2012 a 4.228 unidades en octubre del mismo año (gráfico 45 y anexo A22).

Gráfico 45
Variación mensual del número de unidades aprobada para vivienda
88 municipios
Octubre (2010 – 2012)



Fuente: DANE – Estadísticas de Edificación Licencias de Construcción

NOTA: La diferencia en la suma de las variables, obedece al sistema de aproximación en el nivel de dígitos trabajados



FICHA METODOLOGICA

Objetivo: conocer el potencial de la actividad edificadora del país, con base en las licencias de construcción.

Alcance: los metros cuadrados aprobados según licencias de construcción.

Tipo de investigación: encuesta de autodiligenciamiento.

Fuentes: curadurías urbanas para ciudades con población superior a 100.000 habitantes; para ciudades con población inferior a los 100.000 habitantes, las oficinas de Planeación Municipal y las secretarías de Obras Públicas.

Periodicidad: mensual.

Cobertura geográfica: los resultados que se presentan en este boletín cubren 88 municipios: *Antioquia:* Medellín, Barbosa, Bello, Caldas, Copacabana, Envigado, Girardota, Itagüí, La Estrella, Rionegro, Sabaneta y Yarumal; *Atlántico:* Barranquilla, Malambo, Puerto Colombia y Soledad; *Bogotá;* *Bolívar:* Cartagena y Magangué; *Boyacá:* Tunja, Chiquinquirá, Duitama y Sogamoso; *Caldas:* Manizales, La Dorada y Villamaría; *Caquetá:* Florencia; *Cauca:* Popayán; *Cesar:* Valledupar; *Córdoba:* Montería; *Cundinamarca:* Cajicá, Chía, Cota, Facatativá, Funza, Fusagasugá, Girardot, La Calera, Madrid, Mosquera, Sibaté, Soacha, Sopó, Tabio, Tenjo, Tocancipá y Zipaquirá; *Chocó:* Quibdó; *Huila:* Neiva, Garzón y Pitalito; *La Guajira:* Riohacha; *Magdalena:* Santa Marta; *Meta:* Villavicencio; *Nariño:* Pasto e Ipiales; *Norte de Santander:* Cúcuta, El Zulia, Los Patios, Ocaña y Villa del Rosario; *Quindío:* Armenia y Calarcá; *Risaralda:* Pereira, Dosquebradas y Santa Rosa de Cabal; *Santander:* Bucaramanga, Barrancabermeja, Floridablanca, Girón, Piedecuesta, San Gil y Socorro; *Sucre:* Sincelejo; *Tolima:* Ibagué, Espinal, Honda y Líbano; *Valle del Cauca:* Cali, Buenaventura, Buga, Cartago, Jamundí, Palmira, Tuluá y Yumbo; *Arauca:* Arauca; *Casanare:* Yopal.

Nota: en este boletín se divulgan estadísticas preliminares para el mes de referencia y definitivas para los períodos anteriores.

Variaciones analizadas

Variación anual: variación porcentual calculada entre el mes del año en referencia (i,t) y el mismo mes del año anterior (i,t-1).

$$r_{i,t,t-1} = \left(\frac{X_{i,t}}{X_{i,t-1}} - 1 \right) * 100$$

Variación acumulada en lo corrido del año: variación porcentual calculada entre lo transcurrido desde enero hasta el mes de referencia del año (Enero hasta i,t) y lo transcurrido en igual período del año anterior (Enero hasta i,t-1).

$$r_{i,t,t-1} = \left(\frac{X_{i,t}}{X_{i,t-1}} - 1 \right) * 100$$

Variación acumulada anual: variación porcentual calculada entre el acumulado de los últimos doce meses con relación al mes del año en referencia (i,t) y el *acumulado de igual período* del año inmediatamente anterior (i,t-1).

$$r_{i,t,t-1} = \left(\frac{X_{i,t}}{X_{i,t-1}} - 1 \right) * 100$$

Variación Mensual: variación porcentual calculada entre el mes de referencia (i,t) y el mes inmediatamente anterior (i,t-1)

$$r_{i,t,t-1} = \left(\frac{X_{i,t}}{X_{i,t-1}} - 1 \right) * 100$$

donde,

$X_{i,t}$ = metros cuadrados aprobados bajo licencia o el número de unidades licenciadas, en el período de referencia (t).

$X_{i,t-1}$ = metros cuadrados aprobados bajo licencia o el número de unidades licenciadas, en el mismo período del año anterior (t-1).

NOTA: La diferencia en la suma de las variables, obedece al sistema de aproximación en el nivel de dígitos trabajados



ANEXO ESTADÍSTICO

A1 Evolución de la actividad edificadora, según licencias aprobadas

88 municipios

Octubre (2009-2012)

Años	Metros cuadrados			Variaciones (%)			Mensual
	Octubre	Enero - Octubre	Doce meses a Octubre	Anual	Enero - Octubre	Doce meses a Octubre	
	Total						
2009	1.226.600	11.381.353	-	-	-	-	-2,7
2010	1.430.190	14.067.077	16.723.743	16,6	23,6	-	-14,5
2011	1.673.443	21.040.077	25.969.725	17,0	49,6	55,3	-5,8
2012	1.560.556	16.974.750	21.554.058	-6,7	-19,3	-17,0	-13,2
	Vivienda						
2009	866.166	8.000.352	-	-	-	-	-2,3
2010	1.047.517	10.485.674	12.531.014	20,9	31,1	-	-21,4
2011	1.255.254	16.765.170	20.563.973	19,8	59,9	64,1	-10,7
2012	1.216.605	12.887.182	16.346.561	-3,1	-23,1	-20,5	-12,5
	Otros destinos						
2009	360.434	3.381.001	-	-	-	-	-3,4
2010	382.673	3.581.403	4.192.729	6,2	5,9	-	12,2
2011	418.189	4.274.907	5.405.752	9,3	19,4	28,9	12,6
2012	343.951	4.087.568	5.207.497	-17,8	-4,4	-3,7	-15,6

FUENTE: DANE

- No disponible

A2 Área total aprobada en 88 municipios, según departamentos y Bogotá

Septiembre - Octubre (2012)

Departamentos y Bogotá	Metros cuadrados			
	Septiembre 2012		Octubre 2012	
	Vivienda	Total	Vivienda	Total
Antioquia	129.484	184.584	175.849	192.612
Arauca	819	1.516	1.559	1.908
Atlántico	121.305	173.605	16.648	18.013
Bogotá D.C.	381.493	445.828	232.960	360.311
Bolívar	51.917	60.415	10.374	35.775
Boyacá	26.667	38.933	33.315	46.504
Caldas	10.734	11.131	11.613	12.872
Caquetá	2.989	4.140	2.691	8.820
Casanare	1.169	1.295	719	912
Cauca	7.743	7.955	17.401	19.066
Cesar	3.921	4.507	2.125	6.652
Córdoba	12.722	21.665	24.481	35.949
Cundinamarca	95.618	121.752	138.661	185.057
Chocó	1.929	3.059	1.650	2.016
Huila	62.602	67.428	57.021	61.427
La Guajira	59.045	59.801	5.636	6.976
Magdalena	30.813	44.732	26.595	26.728
Meta	16.692	17.066	23.310	30.792
Nariño	25.900	33.304	25.879	30.450
Norte de Santander	20.645	24.614	64.960	81.218
Quindío	4.138	19.214	29.075	29.944
Risaralda	31.878	34.887	12.010	15.228
Santander	168.387	236.901	146.882	163.791
Sucre	2.361	3.131	3.835	12.402
Tolima	44.222	47.997	52.949	56.303
Valle	75.884	128.993	98.407	118.830
Total	1.391.077	1.798.453	1.216.605	1.560.556

FUENTE: DANE

NOTA: La diferencia en la suma de las variables, obedece al sistema de aproximación en el nivel de dígitos trabajados



**A3 Variación mensual del área total aprobada en 88 municipios,
según departamentos y Bogotá
Septiembre - Octubre (2012)**

Departamentos y Bogotá	Variación mensual (%)		Contribución a la variación	
	Vivienda	Total	Vivienda	Total
Antioquia	35,8	4,3	3,3	0,4
Arauca	90,4	25,9	0,1	0,0
Atlántico	-86,3	-89,6	-7,5	-8,7
Bogotá D.C.	-38,9	-19,2	-10,7	-4,8
Bolívar	-80,0	-40,8	-3,0	-1,4
Boyacá	24,9	19,4	0,5	0,4
Caldas	8,2	15,6	0,1	0,1
Caquetá	-10,0	113,0	0,0	0,3
Casanare	-38,5	-29,6	0,0	0,0
Cauca	124,7	139,7	0,7	0,6
Cesar	-45,8	47,6	-0,1	0,1
Córdoba	92,4	65,9	0,8	0,8
Cundinamarca	45,0	52,0	3,1	3,5
Chocó	-14,5	-34,1	0,0	-0,1
Huila	-8,9	-8,9	-0,4	-0,3
La Guajira	-90,5	-88,3	-3,8	-2,9
Magdalena	-13,7	-40,2	-0,3	-1,0
Meta	39,6	80,4	0,5	0,8
Nariño	-0,1	-8,6	0,0	-0,2
Norte de Stder	214,7	230,0	3,2	3,1
Quindío	602,6	55,8	1,8	0,6
Risaralda	-62,3	-56,4	-1,4	-1,1
Santander	-12,8	-30,9	-1,5	-4,1
Sucre	62,4	296,1	0,1	0,5
Tolima	19,7	17,3	0,6	0,5
Valle	29,7	-7,9	1,6	-0,6
Total	-12,5	-13,2		

FUENTE: DANE

**A4 Área total aprobada para vivienda en 88 municipios,
según departamentos y Bogotá
Octubre 2012**

Departamentos y Bogotá	Mes	Año corrido	Metros cuadrados
			Doce meses
Antioquia	175.849	2.265.639	2.888.767
Arauca	1.559	8.183	10.090
Atlántico	16.648	535.776	748.161
Bogotá	232.960	3.028.560	3.406.162
Bolívar	10.374	231.797	323.493
Boyacá	33.315	4.110.666	53.1978
Caldas	116.13	168.659	205.942
Caquetá	2.691	38.399	42.904
Cauca	17.401	132.107	161.384
Casanare	719	17.742	36.113
Cesar	2.125	276.329	297.900
Córdoba	24.481	216.294	295.051
Cundinamarca	138.661	1.090.753	1.754.091
Chocó	1.650	20.974	23.087
Huila	57.021	463.012	567.128
La Guajira	5.636	75.191	82.052
Magdalena	26.595	382.774	439.826
Meta	23.310	254.428	273.065
Nariño	25.879	274.809	334.144
Norte de Stder	64.960	3.114.74	386.076
Quindío	29.075	180.234	215.733
Risaralda	12.010	280.532	414.699
Santander	146.882	925.174	1.217.957
Sucre	3.835	40.353	49.614
Tolima	52.949	346.382	477.068
Valle	98.407	910.541	1.164.076
Total	1.216.605	12.887.182	16.346.561

FUENTE: DANE

NOTA: La diferencia en la suma de las variables, obedece al sistema de aproximación en el nivel de dígitos trabajados


A5 Variación porcentual del área aprobada para vivienda en 88 municipios, según departamentos y Bogotá

Departamentos y Bogotá	Octubre 2012			Porcentaje
	Anual	Año corrido	Doce meses a Octubre	Mensual
Antioquia	-29,3	-4,4	2,5	35,8
Arauca	-52,0	-45,7	-40,0	90,4
Atlántico	-80,2	18,3	55,9	-86,3
Bogotá	52,9	-37,8	-46,6	-38,9
Bolívar	-44,8	45,2	84,1	-80,0
Boyacá	-10,0	-7,4	6,9	24,9
Caldas	-16,9	-31,5	-23,4	8,2
Caquetá	438,2	49,1	37,9	-10,0
Cauca	54,8	-8,8	2,6	124,7
Casanare	-75,9	-66,4	-47,1	-38,5
Cesar	-91,2	34,9	13,3	-45,8
Córdoba	60,8	107,6	128,4	92,4
Cundinamarca	-66,6	-58,3	-46,9	45,0
Chocó	29,5	13,3	9,4	-14,5
Huila	383,5	12,9	20,2	-8,9
La Guajira	868,4	488,1	441,2	-90,5
Magdalena	12,11	57,4	61,5	-13,7
Meta	151,3	-16,8	-25,2	39,6
Nariño	33,2	42,8	36,2	-0,1
Norte de Stder	313,8	22,9	31,7	214,7
Quindío	210,0	-15,6	-12,5	602,6
Risaralda	-45,4	-4,3	11,5	-62,3
Santander	180,4	-3,3	8,8	-12,8
Sucre	-18,5	-2,8	-25,4	62,4
Tolima	177,6	-2,0	18,3	19,7
Valle	93,6	-48,5	-44,2	29,7
Total	-3,1	-23,1	-20,5	-12,5

FUENTE: DANE

A6 Área total aprobada en 88 municipios, según departamentos y Bogotá
Octubre (2011 - 2012)

Departamentos y Bogotá	Metros cuadrados			
	Octubre 2011		Octubre 2012	
	Vivienda	Total	Vivienda	Total
Antioquia	248.567	306.983	175.849	192.612
Arauca	3.249	3.249	1.559	1.908
Atlántico	84.010	98.816	16.648	18.013
Bogotá D.C.	152.384	235.644	232.960	360.311
Bolívar	18.808	53.861	10.374	35.775
Boyacá	37.009	40.630	33.315	46.504
Caldas	13.981	16.812	11.613	12.872
Caquetá	500	1.450	2.691	8.820
Casanare	2.983	8.099	719	912
Cauca	11.241	13.962	17.401	19.066
Cesar	24.036	40.496	2.125	6.652
Córdoba	15.223	85.192	24.481	35.949
Cundinamarca	414.805	440.770	138.661	185.057
Chocó	1.274	1.274	1.650	2.016
Huila	11.793	18.328	57.021	61.427
La Guajira	582	916	5.636	6.976
Magdalena	12.026	14.445	26.595	26.728
Meta	9.277	16.550	23.310	30.792
Nariño	19.428	24.128	25.879	30.450
Norte de Stder	15.698	25.085	64.960	81.218
Quindío	9.379	10.937	29.075	29.944
Risaralda	21.991	47.278	12.010	15.228
Santander	52.390	69.573	146.882	163.791
Sucre	4.708	7.106	3.835	12.402
Tolima	19.074	24.321	52.949	56.303
Valle	50.838	67.538	98.407	118.830
Total	1.255.254	1.673.443	1.216.605	1.560.556

FUENTE: DANE

NOTA: La diferencia en la suma de las variables, obedece al sistema de aproximación en el nivel de dígitos trabajados



**A7 Variación anual del área total aprobada en 88 municipios,
según departamentos y Bogotá
Octubre (2011 - 2012)**

Departamentos y Bogotá	Variación anual		Contribución a la variación	
	Vivienda	Total	Vivienda	Total
Antioquia	-29,3	-37,3	-5,8	-6,8
Arauca	-52,0	-41,3	-0,1	-0,1
Atlántico	-80,2	-81,8	-5,4	-4,8
Bogotá D.C.	52,9	52,9	6,4	7,4
Bolívar	-44,8	-33,6	-0,7	-1,1
Boyacá	-10,0	14,5	-0,3	0,4
Caldas	-16,9	-23,4	-0,2	-0,2
Caquetá	438,2	508,3	0,2	0,4
Casanare	-75,9	-88,7	-0,2	-0,4
Cauca	54,8	36,6	0,5	0,3
Cesar	-91,2	-83,6	-1,7	-2,0
Córdoba	60,8	-57,8	0,7	-2,9
Cundinamarca	-66,6	-58,0	-22,0	-15,3
Chocó	29,5	58,2	0,0	0,0
Huila	383,5	235,2	3,6	2,6
La Guajira	868,4	661,6	0,4	0,4
Magdalena	121,1	85,0	1,2	0,7
Meta	151,3	86,1	1,1	0,9
Nariño	33,2	26,2	0,5	0,4
Norte de Stder	313,8	223,8	3,9	3,4
Quindío	210,0	173,8	1,6	1,1
Risaralda	-45,4	-67,8	-0,8	-1,9
Santander	180,4	135,4	7,5	5,6
Sucre	-18,5	74,5	-0,1	0,3
Tolima	177,6	131,5	2,7	1,9
Valle	93,6	75,9	3,8	3,1
Total	-3,1	-6,7		

FUENTE: DANE

**A8 Área total aprobada en 88 municipios,
según departamentos y Bogotá
Acumulado año corrido a Octubre
2011-2012**

Departamentos y Bogotá	Metros cuadrados			
	Enero-Octubre			
	2011		2012	
	Vivienda	Total	Vivienda	Total
Antioquia	2.370.090	2.855.819	2.265.639	2.804.119
Arauca	15.066	19.741	8.183	12.793
Atlántico	453.042	597.080	535.776	780.062
Bogotá D.C.	4.866.906	5.805.422	3.028.560	4.066.354
Bolívar	159.611	439.186	231.797	551.046
Boyacá	443.978	527.899	411.066	530.509
Caldas	246.041	307.074	168.659	209.933
Caquetá	25.751	29.853	38.399	69.286
Casanare	52.819	96.669	17.742	19.566
Cauca	144.825	164.795	132.107	194.927
Cesar	204.799	239.555	276.329	360.594
Córdoba	104.190	235.419	216.294	272.781
Cundinamarca	2.616.531	3.037.691	1.090.753	1.376.415
Chocó	18.506	23.515	20.974	27.967
Huila	409.987	584.934	463.012	548.657
La Guajira	12.786	15.278	75.191	78.983
Magdalena	243.179	335.989	382.774	534.536
Meta	305.975	401.594	254.428	311.445
Nariño	192.468	246.627	274.809	329.991
Norte de Stder	253.441	325.495	311.474	361.939
Quindío	213.666	314.046	180.234	254.227
Risaralda	293.210	414.882	280.532	354.576
Santander	956.439	1.376.679	925.174	1.116.428
Sucre	41.522	60.242	40.353	111.489
Tolima	353.448	422.066	346.382	392.789
Valle	1.766.894	2.162.527	910.541	1.303.338
Total	16.765.170	21.040.077	12.887.182	16.974.750

FUENTE: DANE

NOTA: La diferencia en la suma de las variables, obedece al sistema de aproximación en el nivel de dígitos trabajados



**A9 Variación del área total aprobada en 88 municipios,
según departamentos y Bogotá
Acumulado año corrido a Octubre
2011-2012**

Departamentos y Bogotá	Variación acumulada año corrido (%)		Contribución a la variación (puntos porcentuales)	
	Vivienda	Total	Vivienda	Total
Antioquia	-4,4	-1,8	-0,6	-0,2
Arauca	-45,7	-35,2	0,0	0,0
Atlántico	18,3	30,6	0,5	0,9
Bogotá D.C.	-37,8	-30,0	-11,0	-8,3
Bolívar	45,2	25,5	0,4	0,5
Boyacá	-7,4	0,5	-0,2	0,0
Caldas	-31,5	-31,6	-0,5	-0,5
Caquetá	49,1	132,1	0,1	0,2
Casanare	-66,4	-79,8	-0,2	-0,4
Cauca	-8,8	18,3	-0,1	0,1
Cesar	34,9	50,5	0,4	0,6
Córdoba	107,6	15,9	0,7	0,2
Cundinamarca	-58,3	-54,7	-9,1	-7,9
Chocó	13,3	18,9	0,0	0,0
Huila	12,9	-6,2	0,3	-0,2
La Guajira	488,1	417,0	0,4	0,3
Magdalena	57,4	59,1	0,8	0,9
Meta	-16,8	-22,4	-0,3	-0,4
Nariño	42,8	33,8	0,5	0,4
Norte de Stder	22,9	11,2	0,3	0,2
Quindío	-15,6	-19,0	-0,2	-0,3
Risaralda	-4,3	-14,5	-0,1	-0,3
Santander	-3,3	-18,9	-0,2	-1,2
Sucre	-2,8	85,1	0,0	0,2
Tolima	-2,0	-6,9	0,0	-0,1
Valle	-48,5	-39,7	-5,1	-4,1
Total	-23,1	-19,3		

FUENTE: DANE

**A10 Área total aprobada y vivienda
en 88 municipios, según departamentos y Bogotá
Doce meses a Octubre
2011-2012**

Departamentos y Bogotá	Metros cuadrados			
	Doce meses a Octubre			
	2011		2012	
	Vivienda	Total	Vivienda	Total
Antioquia	2.818.062	3.502.438	2.888.767	3.556.164
Arauca	16.825	25.795	10.090	19.638
Atlántico	479.799	642.431	748.161	1.011.065
Bogotá D.C.	6.377.209	7.481.810	3.406.162	4.658.467
Bolívar	175.732	479.055	323.493	668.620
Boyacá	497.842	605.913	531.978	682.734
Caldas	269.019	357.690	205.942	257.914
Caquetá	31.112	37.802	42.904	109.546
Casanare	68.246	116.696	36.113	58.528
Cauca	157.368	179.378	161.384	228.214
Cesar	262.995	303.105	297.900	388.959
Córdoba	129.198	290.384	295.051	359.116
Cundinamarca	3.303.008	3.848.027	1.754.091	2.142.087
Chocó	21.101	26.110	23.087	30.125
Huila	472.005	685.493	567.128	670.498
La Guajira	15.160	18.792	82.052	85.880
Magdalena	272.330	392.008	439.826	632.561
Meta	365.056	463.681	273.065	366.546
Nariño	245.265	302.194	334.144	406.309
Norte de Stder	293.107	370.909	386.076	452.314
Quindío	246.540	350.661	215.733	330.314
Risaralda	372.075	545.926	414.699	496.746
Santander	1.119.344	1.742.775	1.217.957	1.570.901
Sucre	66.527	92.656	49.614	128.319
Tolima	403.341	484.394	477.068	590.052
Valle	2.085.707	2.623.602	1.164.076	1.652.441
Total	20.563.973	25.969.725	16.346.561	2.1554.058

FUENTE: DANE

NOTA: La diferencia en la suma de las variables, obedece al sistema de aproximación en el nivel de dígitos trabajados



A11 Variación del área aprobada total y vivienda en 88 municipios, según departamentos y Bogotá Doce meses a Octubre 2011-2012

Departamentos y Bogotá	Variación doce meses		Contribución a la variación (Puntos Porcentuales)	
	Vivienda	Total	Vivienda	Total
Antioquia	2,5	1,5	0,3	0,2
Arauca	-40,0	-23,9	0,0	0,0
Atlántico	55,9	57,4	1,3	1,4
Bogotá D.C.	-46,6	-37,7	-14,4	-10,9
Bolívar	84,1	39,6	0,7	0,7
Boyacá	6,9	12,7	0,2	0,3
Caldas	-23,4	-27,9	-0,3	-0,4
Caquetá	37,9	189,8	0,1	0,3
Casanare	-47,1	-49,8	-0,2	-0,2
Cauca	2,6	27,2	0,0	0,2
Cesar	13,3	28,3	0,2	0,3
Córdoba	128,4	23,7	0,8	0,3
Cundinamarca	-46,9	-44,3	-7,5	-6,6
Chocó	9,4	15,4	0,0	0,0
Huila	20,2	-2,2	0,5	-0,1
La Guajira	441,2	357,0	0,3	0,3
Magdalena	61,5	61,4	0,8	0,9
Meta	-25,2	-20,9	-0,4	-0,4
Nariño	36,2	34,5	0,4	0,4
Norte de Stder	31,7	21,9	0,5	0,3
Quindío	-12,5	-5,8	-0,1	-0,1
Risaralda	11,5	-9,0	0,2	-0,2
Santander	8,8	-9,9	0,5	-0,7
Sucre	-25,4	38,5	-0,1	0,1
Tolima	18,3	21,8	0,4	0,4
Valle	-44,2	-37,0	-4,5	-3,7
Total	-20,5	-17,0		

FUENTE: DANE.

A12 Área aprobada en licencias de construcción en 88 municipios, según destinos Septiembre - Octubre (2012)

Destinos	Metros cuadrados		Variación mensual (%)	Contribución a la variación (puntos porcentuales)
	Septiembre 2012	Octubre 2012		
Vivienda	1.391.077	1.216.605	-12,5	-9,7
Industria	66.570	22.867	-65,6	-2,4
Oficina	73.922	13.865	-81,2	-3,3
Bodega	26.057	37.476	43,8	0,6
Comercio	154.309	182.335	18,2	1,6
Hotel	15.229	32.542	113,7	1,0
Educación	39.855	23.765	-40,4	-0,9
Hospital	9.873	13.613	37,9	0,2
Admón pública	10.839	2.180	-79,9	-0,5
Religioso	4.620	3.883	-16,0	0,0
Social-recreacional	4.984	11.425	129,2	0,4
Otro	1.118	-	-100,0	-0,1
Total	1.798.453	1.560.556	-13,2	

FUENTE: DANE

- Sin Movimiento



**A 13 Área aprobada en licencias de construcción en 88 municipios,
según destinos
Octubre (2011-2012)**

Destinos	Metros cuadrados		Variación anual (%)	Contribución a la variación (puntos porcentuales)
	2011	2012		
Vivienda	1.255.254	1.216.605	-3,1	-2,3
Industria	22.366	22.867	2,2	0,0
Oficina	47.461	13.865	-70,8	-2,0
Bodega	67.624	37.476	-44,6	-1,8
Comercio	142.655	182.335	27,8	2,4
Hotel	34.592	32.542	-5,9	-0,1
Educación	46.088	23.765	-48,4	-1,3
Hospital	20.223	13.613	-32,7	-0,4
Admón pública	4.100	2.180	-46,8	-0,1
Religioso	6.120	3.883	-36,6	-0,1
Social-recreacional	26.549	11.425	-57,0	-0,9
Otro	411	-	-100,0	0,0
Total	1.673.443	1.560.556	-6,7	

FUENTE: DANE

- Sin Movimiento

**A 14 Área aprobada en licencias de construcción en 88 municipios,
según destinos
Acumulado año corrido a Octubre
2011 - 2012**

Destinos	Enero - Octubre (metros cuadrados)		Variación año corrido (%)	Contribución a la variación (puntos porcentuales)
	2011	2012		
Vivienda	16.765.170	12.887.182	-23,1	-18,4
Industria	393.050	306.980	-21,9	-0,4
Oficina	565.098	572.893	1,4	0,0
Bodega	428.174	389.855	-8,9	-0,2
Comercio	1.522.900	1.487.333	-2,3	-0,2
Hotel	418.457	373.031	-10,9	-0,2
Educación	499.079	392.468	-21,4	-0,5
Hospital	208.401	180.469	-13,4	-0,1
Admón pública	63.185	106.145	68,0	0,2
Religioso	58.678	67.246	14,6	0,0
Social-recreacional	98.246	180.138	83,4	0,4
Otro	19.639	310.10	57,9	0,1
Total	21.040.077	16.974.750	-19,3	

FUENTE: DANE

NOTA: La diferencia en la suma de las variables, obedece al sistema de aproximación en el nivel de dígitos trabajados



**A15 Área aprobada en licencias de construcción en 88 municipios,
según destinos
Doce meses a Octubre
2011 - 2012**

Destinos	Doce meses (metros cuadrados)		Variación doce meses (%)	Contribución a la variación (puntos porcentuales)
	2011	2012		
Vivienda	20.563.973	16.346.561	-20,5	-16,2
Industria	533.575	400.569	-24,9	-0,5
Oficina	649.612	704.903	8,5	0,2
Bodega	502.940	535.771	6,5	0,1
Comercio	1.785.666	1.885.338	5,6	0,4
Hotel	536.612	406.739	-24,2	-0,5
Educación	627.109	541.378	-13,7	-0,3
Hospital	426.864	224.455	-47,4	-0,8
Admón pública	96.302	174.078	80,8	0,3
Religioso	81.221	93.808	15,5	0,0
Social-recreacional	132.712	200.965	51,4	0,3
Otro	33.139	39.493	19,2	0,0
Total	25.969.725	21.554.058	-17,0	

FUENTE: DANE

**A16 Área total aprobada para vivienda en 88 municipios,
según departamentos y Bogotá
Octubre 2012**

Departamentos y Bogotá	Metros cuadrados					
	Vivienda de interés social			Vivienda diferente de VIS		
	Total	Casas	Aptos.	Total	Casas	Aptos.
Antioquia	11937	188	11.749	163.912	21.967	141.945
Arauca	264	264	-	1.295	1.295	-
Atlántico	6.093	5.697	396	10.555	8.628	1.927
Bogotá	21.402	10.654	10.748	211.558	11.778	199.780
Bolívar	-	-	-	10.374	9.313	1.061
Boyacá	288	-	288	33.027	13.903	19.124
Caldas	1.365	-	1.365	10.248	3.984	6.264
Caquetá	105	105	-	2.586	2.586	-
Casanare	-	-	-	719	719	-
Cauca	1.953	1.953	-	15.448	13.642	1.806
Cesar	-	-	-	2.125	2.125	-
Córdoba	64	64	-	24.417	6.338	18.079
Cundinamarca	32.327	1.538	30.789	106.334	75.971	30.363
Chocó	-	-	-	1.650	825	825
Huila	11.125	1.393	9.732	45.896	15.784	30.112
La Guajira	54	54	-	5.582	5.001	581
Magdalena	-	-	-	26.595	1.197	25.398
Meta	-	-	-	23.310	4.338	18.972
Nariño	242	93	149	25.637	4.050	21.587
Norte de Santander	48.361	35.626	12.735	16.599	9.970	6.629
Quindío	3.343	3.205	138	25.732	10.558	15.174
Risaralda	387	387	-	11.623	9.019	2.604
Santander	53.390	13.626	39.764	93.492	32.997	60.495
Sucre	981	981	-	2.854	1.810	1.044
Tolima	40.544	2.703	37.841	12.405	4.883	7.522
Valle	47.301	47.109	192	51.106	16.056	35.050
Total	281.526	125.640	155.886	935.079	288.737	646.342

FUENTE: DANE

- Sin Movimiento

NOTA: La diferencia en la suma de las variables, obedece al sistema de aproximación en el nivel de dígitos trabajados



**A17 Unidades de vivienda a construir en 88 municipios,
según departamentos y Bogotá
Octubre 2012**

Departamentos y Bogotá	Vivienda de interés social			Vivienda diferente de VIS		
	Total	Casas	Aptos.	Total	Casas	Aptos.
Antioquia	110	3	107	1.430	164	1.266
Arauca	6	6	-	13	13	-
Atlántico	140	134	6	93	64	29
Bogotá	315	149	166	1.693	114	1.579
Bolívar	-	-	-	38	29	9
Boyacá	2	-	2	296	116	180
Caldas	20	-	20	105	18	87
Caquetá	1	1	-	20	20	-
Casanare	-	-	-	8	8	-
Cauca	29	29	-	166	140	26
Cesar	-	-	-	12	12	-
Córdoba	1	1	-	203	36	167
Cundinamarca	563	21	542	966	539	427
Chocó	-	-	-	17	8	9
Huila	162	18	144	327	148	179
La Guajira	1	1	-	38	34	4
Magdalena	-	-	-	162	13	149
Meta	-	-	-	136	33	103
Nariño	3	1	2	214	25	189
Norte de Stder	916	748	168	136	91	45
Quindío	76	74	2	213	60	153
Risaralda	7	7	-	97	75	22
Santander	705	280	425	930	351	579
Sucre	18	18	-	25	14	11
Tolima	505	31	474	75	31	44
Valle	648	646	2	419	100	319
Total	4.228	2.168	2.060	7.832	2.256	5.576

FUENTE: DANE

- Sin Movimiento

**A18 Área total aprobada para vivienda en 88 municipios,
según departamentos y Bogotá
Año corrido a Octubre 2012**

Departamentos y Bogotá	Vivienda de interés social			Vivienda diferente de VIS		
	Total	Casas	Aptos.	Total	Casas	Aptos.
Antioquia	208.287	2.768	205.519	2.057.352	166.859	1.890.493
Arauca	1.193	1.193	-	6.990	4.749	2.241
Atlántico	141.733	94.718	47.015	394.043	88.406	305.637
Bogotá	794.477	128.947	665.530	2.234.083	163.289	2.070.794
Bolívar	28.395	27.564	831	203.402	27.473	175.929
Boyacá	38.117	23.381	14.736	372.949	123.059	249.890
Caldas	30.124	7.537	22.587	138.535	68.774	69.761
Caquetá	4.196	4.164	32	34.203	32.139	2.064
Casanare	425	425	-	17.317	16.628	689
Cauca	14.850	14.633	217	117.257	64.932	52.325
Cesar	215.976	72.844	143.132	60.353	33.608	26.745
Córdoba	108.185	108.185	-	108.109	46.193	61.916
Cundinamarca	321.061	51.578	269.483	769.692	532.469	237.223
Chocó	384	384	-	20.590	14.183	6.407
Huila	82.634	39.217	43.417	380.378	187.651	192.727
La Guajira	50.796	50.796	-	24.395	12.756	11.639
Magdalena	67.639	67.639	-	315.135	118.859	196.276
Meta	25.695	17.240	8.455	228.733	195.299	33.434
Nariño	35.399	2.910	32.489	239.410	34.772	204.638
Norte de Stder	176.503	99.497	77.006	134.971	72.880	62.091
Quindío	63.946	9.937	54.009	116.288	33.831	82.457
Risaralda	66.234	39.844	26.390	214.298	145.373	68.925
Santander	125.237	39.362	85.875	799.937	180.497	619.440
Sucre	9.276	9.276	-	31.077	17.169	13.908
Tolima	128.261	22.896	105.365	218.121	84.378	133.743
Valle	332.243	164.676	167.567	578.298	206.463	371.835
Total	3.071.266	1.101.611	1.969.655	9.815.916	2.672.689	7.143.227

FUENTE: DANE

- Sin Movimiento

NOTA: La diferencia en la suma de las variables, obedece al sistema de aproximación en el nivel de dígitos trabajados



**A19 Unidades de vivienda a construir en 88 municipios,
según departamentos y Bogotá
Año corrido a Octubre 2012**

Departamentos y Bogotá	Vivienda de interés social			Vivienda diferente de VIS		
	Total	Casas	Aptos.	Total	Casas	Aptos.
Antioquia	3.168	29	3.139	18.319	1.111	17.208
Arauca	21	21	-	71	48	23
Atlántico	2.773	1.864	909	2.577	730	1.847
Bogotá	12.624	1.663	10.961	18.334	1.365	16.969
Bolívar	667	656	11	1.457	234	1.223
Boyacá	466	254	212	3.463	997	2.466
Caldas	534	158	376	1.063	487	576
Caquetá	54	53	1	352	325	27
Casanare	5	5	-	146	138	8
Cauca	298	296	2	1.054	474	580
Cesar	4.000	816	3.184	361	193	168
Córdoba	2.459	2.459	-	816	334	482
Cundinamarca	5.207	649	4.558	6.963	3.966	2.997
Chocó	4	4	-	170	113	57
Huila	1.650	734	916	3.094	1.830	1.264
La Guajira	1.207	1.207	-	182	96	86
Magdalena	840	840	-	2.104	1.018	1.086
Meta	490	310	180	1.399	1.197	202
Nariño	241	34	207	2.283	200	2.083
Norte de Stder	3.279	2.067	1.212	1.371	702	669
Quindío	1.149	167	982	1.050	245	805
Risaralda	1.190	830	360	2.151	1.537	614
Santander	1.433	518	915	7.231	1.632	5.599
Sucre	171	171	-	242	132	110
Tolima	1.968	312	1.656	1.463	518	945
Valle	5.015	2.374	2.641	4.945	1.485	3.460
Total	50.913	18.491	32.422	82.661	21.107	61.554

FUENTE: DANE

- Sin Movimiento

**A20 Área total aprobada (M2) para vivienda
en 88 municipios, según departamentos y Bogotá
Doce meses a Octubre
2012**

Departamentos y Bogotá	Vivienda de interés social			Vivienda diferente de VIS			Metros cuadrados
	Total	Casas	Aptos.	Total	Casas	Aptos.	
Antioquia	468.686	14.643	454.043	2.420.081	212.668	2.207.413	
Arauca	1.392	1.392	-	8.698	6.327	2.371	
Atlántico	155.039	102.417	52.622	593.122	99.033	494.089	
Bogotá	909.948	177.784	732.164	2.496.214	189.933	2.306.281	
Bolívar	98.561	87.274	11.287	224.932	29.135	195.797	
Boyacá	62.580	23.381	39.199	469.398	147.986	321.412	
Caldas	32.214	7.537	24.677	173.728	80.292	93.436	
Caquetá	4.362	4.330	32	38.542	35.878	2.664	
Casanare	683	683	-	35.430	30.429	5.001	
Cauca	19.448	19.135	313	141.936	84.070	57.866	
Cesar	229.575	74.631	154.944	68.325	41.580	26.745	
Córdoba	139.154	139.154	-	155.897	68.346	87.551	
Cundinamarca	447.180	123.250	323.930	1.306.911	984.422	322.489	
Chocó	384	384	-	22.703	15.855	6.848	
Huila	89.110	45.693	43.417	478.018	262.948	215.070	
La Guajira	53.128	53.128	-	28.924	15.437	13.487	
Magdalena	68.989	68.989	-	370.837	119.744	251.093	
Meta	26.958	18.503	8.455	246.107	212.673	33.434	
Nariño	55.312	3.147	52.165	278.832	42.076	236.756	
Norte de Stder	185.875	108.347	77.528	200.201	94.632	105.569	
Quindío	83.120	12.852	70.268	132.613	41.936	90.677	
Risaralda	137.966	102.072	35.894	276.733	165.994	110.739	
Santander	163.318	39.389	123.929	1.054.639	204.115	850.524	
Sucre	13.066	13.066	-	36.548	19.459	17.089	
Tolima	14.1016	35.515	105.501	336.052	97.446	238.606	
Valle	443.367	256.962	186.405	720.709	253.100	467.609	
Total	4.030.431	1.533.658	2.496.773	12.316.130	3.555.514	8.760.616	

FUENTE: DANE

- Sin Movimiento

NOTA: La diferencia en la suma de las variables, obedece al sistema de aproximación en el nivel de dígitos trabajados



**A21 Unidades de vivienda a construir en 88 municipios,
según departamentos y Bogotá
Doce meses a Octubre
2012**

Departamentos y Bogotá	Vivienda de interés social			Vivienda diferente de VIS		
	Total	Casas	Aptos.	Total	Casas	Aptos.
Antioquia	7.481	257	7.224	21.223	1.431	19.792
Arauca	26	26	-	88	63	25
Atlántico	2.998	2.005	993	4.369	820	3.549
Bogotá	14.280	2.326	11.954	20.289	1.585	18.704
Bolívar	2.192	2.056	136	1.553	244	1.309
Boyacá	736	254	482	4.319	1.211	3.108
Caldas	558	158	400	1.472	578	894
Caquetá	57	56	1	393	355	38
Casanare	8	8	-	287	241	46
Cauca	350	346	4	1.261	603	658
Cesar	4.214	838	3.376	409	241	168
Córdoba	3.261	3.261	-	1.061	444	617
Cundinamarca	6.736	1.424	5.312	10.749	6.467	4.282
Chocó	4	4	-	187	128	59
Huila	1.733	817	916	4.055	2.628	1.427
La Guajira	1.239	1.239	-	217	111	106
Magdalena	867	867	-	2.511	1.023	1.488
Meta	521	341	180	1.514	1.312	202
Nariño	468	37	431	2.628	240	2.388
Norte de Santander	3.483	2.265	1.218	2.091	962	1.129
Quindío	1.359	221	1.138	1.239	313	926
Risaralda	2.887	2.380	507	2.569	1.699	870
Santander	1.946	519	1.427	9.443	1.819	7.624
Sucre	241	241	-	286	151	135
Tolima	2.149	491	1.658	2.297	603	1.694
Valle	6.793	3.887	2.906	6.210	1.836	4.374
Total	66.587	26.324	40.263	102.720	27.108	75.612

FUENTE: DANE

- Sin Movimiento

□□□

A22 Licencias aprobadas para vivienda, por tipo de vivienda
88 municipios
Octubre (2011 - 2012)

Período	Metros cuadrados aprobados								
	Total vivienda			Vivienda de interés social			Vivienda diferente de VIS		
	Total nacional	Casas	Aptos.	Total nacional	Casas	Aptos.	Total nacional	Casas	Aptos.
Septiembre 2012	1.391.077	403.128	987.949	328.551	160.725	167.826	1.062.526	242.403	820.123
Octubre 2011	1.255.254	422.352	832.902	328.078	85.109	242.969	927.176	337.243	589.933
Octubre 2012	1.216.605	414.377	802.228	281.526	125.640	155.886	935.079	288.737	646.342
Año corrido 2011	16.765.170	4.430.917	12.334.253	4.524.380	1.176.747	3.347.633	12.240.790	3.254.170	8.986.620
Año corrido 2012	12.887.182	3.774.300	9.112.882	3.071.266	1.101.611	1.969.655	9.815.916	2.672.689	7.143.227
Doce meses a Octubre 2011	20.563.973	5.414.924	15.149.049	6.108.434	1.563.444	4.544.990	14.455.539	3.851.480	10.604.059
Doce meses a Octubre 2012	16.346.561	5.089.172	11.257.389	4.030.431	1.533.658	2.496.773	12.316.130	3.555.514	8.760.616
	Variaciones %								
Mensual	-12,5	2,8	-18,8	-14,3	-21,8	-7,1	-12,0	19,1	-21,2
Anual	-3,1	-1,9	-3,7	-14,2	47,6	-35,8	0,9	-14,4	9,6
Año corrido a Octubre 2012	-23,1	-14,8	-26,1	-32,1	-6,4	-4,12	-19,8	-17,9	-20,5
Doce meses a Octubre 2012	-20,5	-6,0	-25,7	-34,0	-1,9	-45,1	-14,8	-7,7	-17,4
Período	Número de viviendas por construir								
	Total vivienda			Vivienda de interés social			Vivienda diferente de VIS		
	Total nacional	Casas	Aptos.	Total nacional	Casas	Aptos.	Total nacional	Casas	Aptos.
Septiembre 2012	15.148	5.215	9.933	6.325	3.165	3.160	8.823	2.050	6.773
Octubre 2011	14.018	4.089	9.929	5.807	1.438	4.369	8.211	2.651	5.560
Octubre 2012	12.060	4.424	7.636	4.228	2.168	2.060	7.832	2.256	5.576
Año corrido 2011	177.206	41.772	135.434	74.030	18.377	55.653	103.176	23.395	79.781
Año corrido 2012	133.574	39.598	93.976	50.913	18.491	32.422	82.661	21.107	61.554
Doce meses a Octubre 2011	224.435	53.014	171.421	101.986	25.041	76.945	122.449	27.973	94.476
Doce meses a Octubre 2012	169.307	53.432	115.875	66.587	26.324	40.263	102.720	27.108	75.612
	Variaciones %								
Mensual	-20,4	-15,2	-23,1	-33,2	-31,5	-34,8	-11,2	10,0	-17,7
Anual	-14,0	8,2	-23,1	-27,2	50,8	-52,8	-4,6	-14,9	0,3
Año corrido a Octubre 2012	-24,6	-5,2	-30,6	-31,2	0,6	-4,17	-19,9	-9,8	-22,8
Doce meses a Octubre 2012	-24,6	0,8	-32,4	-34,7	5,1	-47,7	-16,1	-3,1	-20,0

FUENTE: DANE

NOTA: La diferencia en la suma de las variables, obedece al sistema de aproximación en el nivel de dígitos trabajados

**A23 Área aprobada por departamentos y Bogotá, según destinos****88 municipios****Octubre 2012**

Metros cuadrados

Departamentos y Bogotá	Vivienda	Industria	Oficina	Bodega	Comercio	Hotel	Educación	Hospital	Admón pública	Religioso	Social	Otro	Total
Antioquia	175.849	-	1.241	-	8.234	6.368	-	147	-	247	526	-	192.612
Arauca	1.559	-	-	-	349	-	-	-	-	-	-	-	1.908
Atlántico	16.648	-	341	-	1.024	-	-	-	-	-	-	-	18.013
Bogotá	232.960	9.529	7.770	1.642	95.957	2.235	2.493	5.759	-	-	1.966	-	360.311
Bolívar	10.374	2.848	742	2.770	2.125	14.927	960	-	-	201	828	-	35.775
Boyacá	33.315	-	-	-	12.883	306	-	-	-	-	-	-	46.504
Caldas	11.613	-	-	-	1.259	-	-	-	-	-	-	-	12.872
Caquetá	2.691	-	-	-	6.129	-	-	-	-	-	-	-	8.820
Casanare	719	-	-	-	193	-	-	-	-	-	-	-	912
Cauca	17.401	-	-	-	1.106	-	366	-	193	-	-	-	19.066
Cesar	2.125	-	-	1.906	2.128	493	-	-	-	-	-	-	6.652
Córdoba	24.481	-	397	-	1.982	1.610	-	340	-	-	7.139	-	35.949
Cundinamarca	138.661	9.847	-	19.170	6.210	406	9.451	-	1.312	-	-	-	185.057
Chocó	1.650	-	-	-	366	-	-	-	-	-	-	-	2.016
Huila	57.021	-	-	-	4.406	-	-	-	-	-	-	-	61.427
La Guajira	5.636	-	-	-	940	-	-	-	-	400	-	-	6.976
Magdalena	26.595	-	-	-	133	-	-	-	-	-	-	-	26.728
Meta	23.310	-	618	-	1.607	1.498	3.759	-	-	-	-	-	30.792
Nariño	25.879	-	-	154	674	-	-	3.457	-	-	286	-	30.450
Norte de Santander	64.960	-	-	-	6.967	-	6.256	-	-	3.035	-	-	81.218
Quindío	29.075	-	-	60	134	-	-	-	675	-	-	-	29.944
Risaralda	12.010	-	1.104	1.173	941	-	-	-	-	-	-	-	15.228
Santander	146.882	643	948	6.459	4.939	3.440	480	-	-	-	-	-	163.791
Sucre	3.835	-	192	-	4.647	-	-	3.728	-	-	-	-	12.402
Tolima	52.949	-	-	1.223	1.425	706	-	-	-	-	-	-	56.303
Valle	98.407	-	512	2.919	15.577	553	-	182	-	-	680	-	118.830
Total	1.216.605	22.867	13.865	37.476	182.335	32.542	23.765	13.613	2.180	3.883	11.425	-	1.560.556

FUENTE: DANE.

- Sin Movimiento

**A24 Área aprobada por departamentos y Bogotá, según destinos****88 municipios****Acumulado año corrido a Septiembre 2012**

Metros cuadrados

Departamentos y Bogotá	Vivienda	Industria	Oficina	Bodega	Comercio	Hotel	Educación	Hospital	Admón. pública	Religioso	Social-recreacional	Otro	Total
Antioquia	2.265.639	30.814	47.414	47.503	242.958	14.346	65.589	23.047	38.822	8.420	7.015	12.552	2.804.119
Arauca	8.183	-	-	-	1.940	2.124	186	108	-	252	-	-	12.793
Atlántico	535.776	675	8.356	76.253	123.232	16.159	1.096	13.861	1.796	1.006	1.511	341	780.062
Bogotá	3.028.560	43.050	438.619	9.136	276.157	43.522	104.177	58.591	26.798	27.484	7.013	3.247	4.066.354
Bolívar	231.797	14.919	17.843	81.235	81.364	95.642	12.234	6.510	725	7.842	935	-	551.046
Boyacá	411.066	2.916	9.972	3.791	35.340	3.793	42.735	7.403	-	1.598	11.696	199	530.509
Caldas	168.659	2.743	2.254	6.551	22.229	2.048	3.291	640	-	548	-	970	209.933
Caquetá	38.399	-	1.394	-	10.594	-	15.894	1.951	941	-	113	-	69.286
Casanare	17.742	-	-	-	1.824	-	-	-	-	-	-	-	19.566
Cauca	132.107	2.709	318	14.552	10.388	-	5.309	-	1.946	36	27.562	-	194.927
Cesar	276.329	-	2.477	5.222	74.145	493	88	1.490	223	127	-	-	360.594
Córdoba	216.294	-	1.746	-	32.167	7.692	1.721	5.926	96	-	7.139	-	272.781
Cundinamarca	1.090.753	12.1877	1.579	44.687	62.337	3.573	32.181	-	4.944	503	11.987	1.994	1.376.415
Chocó	20.974	-	-	-	2.587	-	-	-	4.406	-	-	-	27.967
Huila	463.012	2.393	1.494	8.241	62.255	7.720	1.628	715	538	661	-	-	548.657
La Guajira	75.191	-	-	-	2.845	-	-	-	-	947	-	-	78.983
Magdalena	382.774	1.100	5.326	8.490	31.307	88.352	10.507	1.786	1.172	3.722	-	-	534.536
Meta	254.428	-	1.458	2.164	11.421	14.069	5.804	-	13.872	-	8.229	-	311.445
Nariño	274.809	2.192	1.570	2.382	10.556	3.627	17.918	9.099	-	171	2.688	4.979	329.991
Norte de Santander	311.474	121	1.345	1.294	22.372	3.108	13.453	4.642	-	3.826	296	8	361.939
Quindío	180.234	4.896	607	333	46.881	9.154	9.250	1.227	800	297	185	363	254.227
Risaralda	280.532	-	4.132	16.634	28.607	15.883	2.383	382	-	159	-	5.864	354.576
Santander	925.174	72.386	14.792	16.593	49.953	14.395	7.058	9.765	2.821	951	2.540	-	1.116.428
Sucre	40.353	-	839	5.461	51.675	1.180	826	8.534	-	-	2.621	-	111.489
Tolima	346.382	3.346	514	3.157	27.559	5.519	3.670	-	-	2.050	152	440	392.789
Valle	910.541	843	8.844	36.176	164.640	20.632	35.470	24.792	6.245	6.646	88.456	53	1.303.338
Total	12.887.182	306.980	572.893	389.855	1.487.333	373.031	392.468	180.469	106.145	67.246	180.138	31.010	16.974.750

FUENTE: DANE.

- Sin Movimiento



A25 Área aprobada por departamentos y Bogotá, según destinos
88 municipios

Doce meses a Octubre 2012

Metros cuadrados

Departamentos y Bogotá	Vivienda	Industria	Oficina	Bodega	Comercio	Hotel	Educación	Hospital	Admón. pública	Religioso	Social-recreacional	Otro	Total
Antioquia	2.888.767	34.621	48.012	53.991	283.561	17.200	72.611	30.893	84.103	10.850	12.154	19.401	3.556.164
Arauca	10.090	-	-	-	2.144	2.124	405	323	-	252	4.300	-	19.638
Atlántico	748.161	1.025	8.356	76.253	140.312	16.627	1.816	13.861	1.796	1.006	1.511	341	1.011.065
Bogotá	3.406.162	53.685	526.383	11.921	306.131	44.681	171.159	59.056	41.277	27.484	7.013	3.515	4.658.467
Bolívar	323.493	14.919	18.603	83.945	93.043	99.976	13.068	6.773	2.221	7.842	4.737	-	668.620
Boyacá	531.978	8.489	10.140	4.994	46.551	11.226	48.177	7.686	-	1.598	11.696	199	682.734
Caldas	205.942	7.936	2.634	7.158	23.910	2.048	3.374	3.394	-	548	-	970	257.914
Caquetá	42.904	-	1.394	-	46.169	-	15.894	1.951	941	180	113	-	109.546
Casanare	36.113	13.785	255	548	4.390	2.760	-	677	-	-	-	-	58.528
Cauca	161.384	2.709	1.020	14.552	13.696	-	5.309	-	1.946	36	27.562	-	228.214
Cesar	297.900	-	3.586	5.510	75.660	493	1.005	2.996	223	1.586	-	-	388.959
Córdoba	295.051	-	1.794	-	32.911	8.916	3.358	5.926	96	169	10.895	-	359.116
Cundinamarca	1.754.091	162.072	1.579	58.991	86.534	5.711	46.773	152	6.878	4.187	11.987	3.132	2.142.087
Chocó	23.087	-	-	-	2.632	-	-	-	4.406	-	-	-	30.125
Huila	567.128	2.621	2.021	8.918	74.838	7.720	3.169	2.791	538	754	-	-	670.498
La Guajira	82.052	-	-	-	2.881	-	-	-	-	947	-	-	85.880
Magdalena	439.826	1.516	19.050	8.833	46.853	88.748	14.756	2.312	1.172	9.495	-	-	632.561
Meta	273.065	-	1.458	2.164	15.838	14.069	31.029	6.822	13.872	-	8.229	-	366.546
Nariño	334.144	2.482	1.814	2.603	14.859	4.389	22.824	12.269	467	171	5.308	4.979	406.309
Norte de Santander	386.076	121	2.588	2.677	31.049	3.338	13.840	6.307	-	5.293	1.017	8	452.314
Quindío	215.733	4.896	633	444	85.311	9.943	9.250	1.227	2.032	297	185	363	330.314
Risaralda	414.699	-	4.711	16.847	30.645	16.197	6.357	382	286	369	161	6.092	496.746
Santander	1.217.957	84.753	33.405	70.219	93.925	20.226	14.044	18.548	3.576	11.570	2.678	-	1.570.901
Sucre	49.614	-	839	5.461	54.158	1.180	826	13.620	-	-	2.621	-	128.319
Tolima	477.068	3.346	3.434	4.643	84.694	7.092	4.990	179	1.540	2.474	152	440	590.052
Valle	1.164.076	1.593	11.194	95.099	192.643	22.075	37.344	26.310	6.708	6.700	88.646	53	1.652.441
Total	16.346.561	400.569	704.903	535.771	1.885.338	406.739	541.378	224.455	174.078	93.808	200.965	39.493	21.554.058

FUENTE: DANE

- Sin Movimiento

NOTA: La diferencia en la suma de las variables, obedece al sistema de aproximación en el nivel de dígitos trabajados

