



Bogotá D. C., 20 de diciembre de 2013

Estadísticas de Edificación Licencias de Construcción

Octubre 2013

Contenido

- Resumen
- Introducción
- 1. Resultados generales
- 2. Resultados por departamentos y Bogotá
- 3. Resultados por destinos
- 4. Resultados por estratos
- 5. Resultados para Vivienda
- Ficha metodológica
- Anexos



Director
Mauricio Perfetti del Corral

Subdirector
Diego Silva Ardila

Dirección de Metodología y
Producción Estadística
Eduardo Efraín Freire Delgado

Resumen

Anual

En octubre del año 2013 se licenciaron 1.951.388 m² para construcción, 390.832 m² más que en el mismo mes del año anterior (1.560.556 m²), lo que significó un aumento de 25,0%. Este resultado está explicado por el incremento de 34,7% en el área aprobada para vivienda. Por otra parte, el área aprobada para los destinos no habitacionales disminuyó 9,0%.

- ♦ El área aprobada para vivienda de interés social aumentó 97,4%, al pasar de 281.526 m² en octubre de 2012 a 555.745 m² en octubre de 2013. Por su parte, el área aprobada para vivienda diferente de interés social aumentó 15,8%, respecto al mismo mes del año anterior.
- ♦ El número de soluciones de vivienda aprobadas presentó un incremento de 60,3%. La vivienda de interés social registró un aumento de 135,5% al pasar de 4.228 soluciones en octubre de 2012 a 9.957 en el período de referencia. Asimismo, las soluciones de vivienda diferente de interés social aumentaron 19,6%.

Año corrido

En lo corrido del año hasta octubre de 2013 se aprobaron 20.455.704 m² para edificación, lo que representó un incremento de 19,5% respecto al mismo período de 2012.

- ♦ El área aprobada para vivienda en lo corrido del año 2013 mostró un crecimiento de 17,0% con relación al mismo período del año anterior. En cuanto al número de soluciones de vivienda, el aumento fue de 28,1%.

Doce meses

En los últimos doce meses hasta octubre de 2013 se aprobaron 24.548.785 m², lo que representó un aumento de 13,1% respecto al mismo período del año precedente.

- ♦ El número de unidades de vivienda licenciadas durante los últimos doce meses registró un incremento de 24,0%. Por tipo de solución, el licenciamiento de unidades de vivienda de interés social aumentó 59,7% mientras que el número de viviendas diferentes de interés social disminuyó 0,05%.

Mensual

El área licenciada en octubre de 2013 mostró una disminución de 17,5% con respecto a septiembre de 2013¹. Este resultado está explicado por la reducción de 65,9% en el área aprobada para los destinos no habitacionales. Por otra parte, el área aprobada para vivienda aumentó 13,2%.

- ♦ Respecto a septiembre de 2013, el área aprobada para vivienda diferente de interés social mostró un incremento de 15,0% y el área destinada a vivienda de interés social aumentó 9,9%.
- ♦ El número de soluciones de vivienda aprobadas en octubre de 2013 aumentó 22,0% con respecto a septiembre de 2013.

¹ La variación mensual refleja en gran parte hechos coyunturales

NOTA: La diferencia en la suma de las variables, obedece al sistema de aproximación en el nivel de dígitos trabajados



Introducción

Las licencias de construcción forman parte de un conjunto de instrumentos de control administrativo público, cuyo propósito es controlar coordinadamente el crecimiento y desarrollo de las ciudades, municipios o territorios, así como propender por el mantenimiento de las normas adoptadas en materia de la estructura de una construcción, las áreas de reserva, de embellecimiento y la construcción de vías.

Desde 1948, la investigación de Estadísticas de Edificación Licencias de Construcción ELIC ha indagado sobre la información consignada en las licencias de construcción (nuevas y ampliaciones) aprobadas para conocer sobre el sector edificador en el país. Debido al carácter de autorización previa que tienen las licencias de construcción, la investigación ha buscado determinar el potencial de la actividad edificadora del país y su alcance ha estado limitado a la construcción formal.

Las estadísticas hacen referencia al área a construir (en metros cuadrados) aprobada bajo licencia de construcción y para vivienda se incluyen también las unidades de vivienda aprobadas (casas o apartamentos). La información se recolecta mensualmente en las Curadurías Urbanas o en las entidades encargadas de estudiar, tramitar y expedir las licencias de construcción en cada municipio que hace parte de la cobertura geográfica de la operación estadística.

Desde la publicación de mayo de 2013 y con información desde enero de 2009, la cobertura geográfica está conformada por 88 municipios del territorio nacional.

NOTA: La diferencia en la suma de las variables, obedece al sistema de aproximación en el nivel de dígitos trabajados

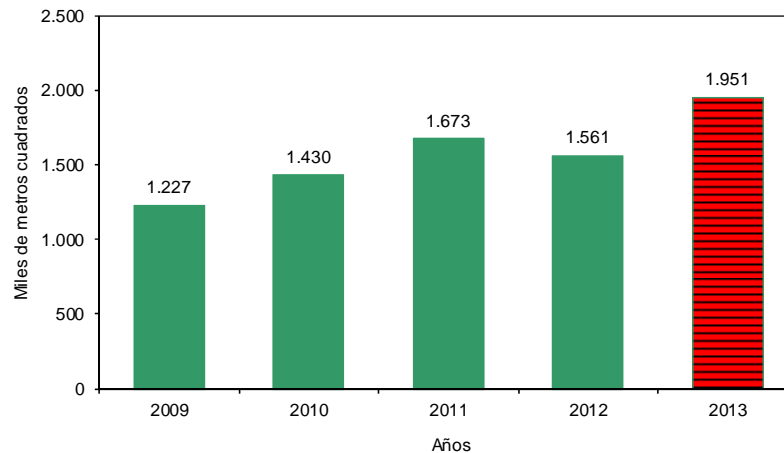
www.dane.gov.co

1. RESULTADOS GENERALES

1.1 Anual

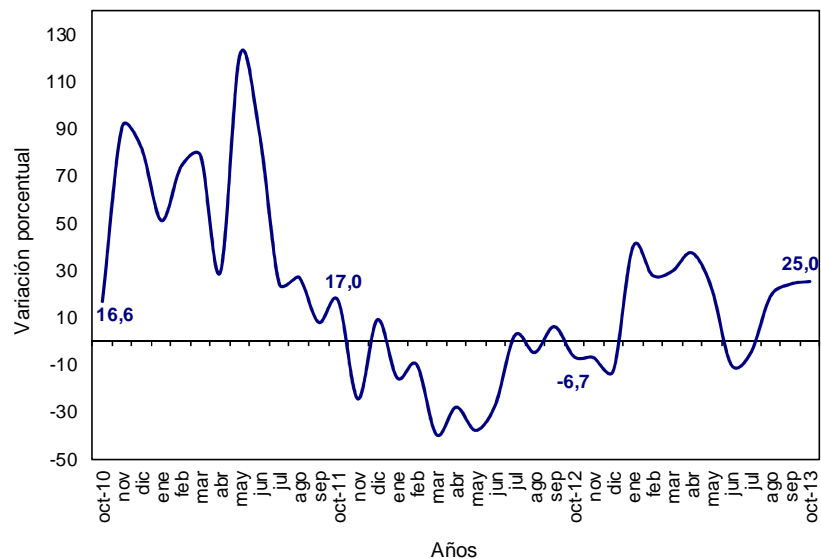
En octubre de 2013 se licenciaron 1.951.388 m² para construcción, 390.832 m² más que en el mismo mes del año anterior (1.560.556 m²), lo que significó un aumento de 25,0% en el área licenciada. Este resultado está explicado por el incremento de 34,7% en el área aprobada para vivienda. Por otra parte, el área aprobada para los destinos no habitacionales disminuyó 9,0% (gráficos 1, 2 y anexo A1).

Gráfico 1
Área total aprobada, según licencias de construcción
88 municipios
Octubre (2009 - 2013)



Fuente: DANE - Estadísticas de Edificación Licencias de Construcción

Gráfico 2
Variación anual, del área aprobada
88 municipios
Octubre (2010 - 2013)

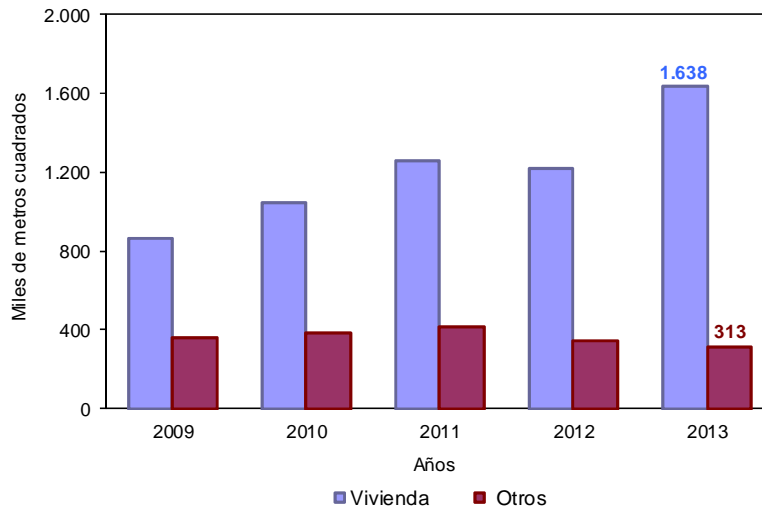


Fuente: DANE - Estadísticas de Edificación Licencias de Construcción

NOTA: La diferencia en la suma de las variables, obedece al sistema de aproximación en el nivel de dígitos trabajados

En octubre de 2013 se aprobaron 1.638.472 m² para vivienda, lo que representó un incremento de 421.867 m² respecto al mismo mes de 2012. Por otra parte, se aprobaron 312.916 m² para la construcción de destinos no habitacionales, lo que significó una reducción de 31.035 m² respecto a octubre del año anterior (gráfico 3 y anexo A1).

Gráfico 3
Área aprobada para vivienda y otros destinos, según licencias de construcción
88 municipios
Octubre (2009 - 2013)

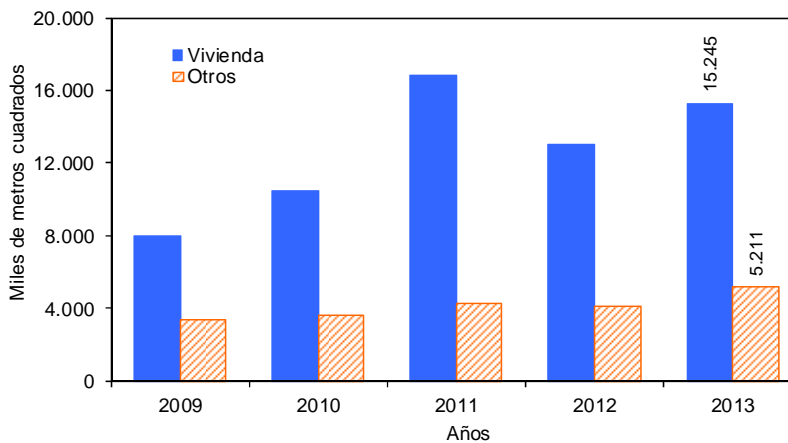


Fuente: DANE - Estadísticas de Edificación Licencias de Construcción

1.2 Año corrido a octubre

En lo corrido del año hasta octubre de 2013 se acumuló un área aprobada de 20.455.704 m² para edificaciones, lo que representó un incremento de 19,5% frente al mismo período de 2012. De este metraje, 15.244.644 m² (74,5%) correspondió a vivienda y 5.211.060 m² (25,5%) a otros destinos (gráfico 4 y anexo A1).

Gráfico 4
Acumulado año corrido del área aprobada para vivienda y otros destinos
88 municipios
Enero - octubre (2009 - 2013)



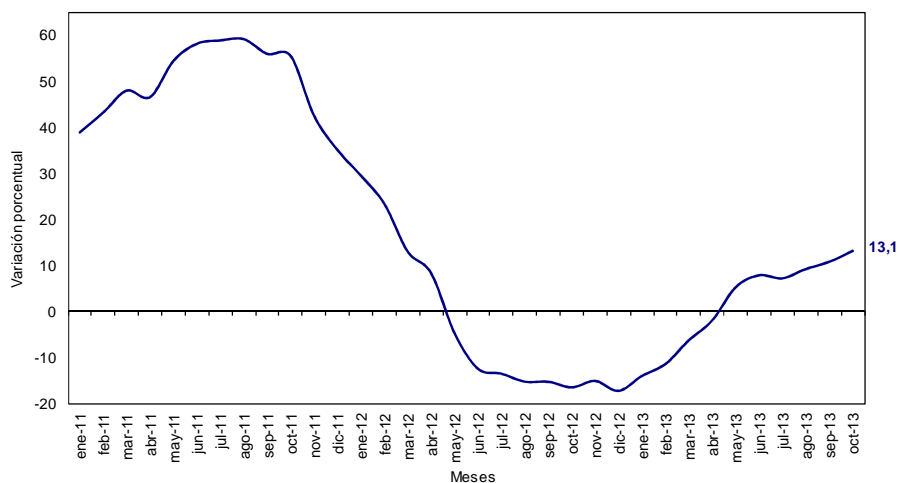
Fuente: DANE - Estadísticas de Edificación Licencias de Construcción

NOTA: La diferencia en la suma de las variables, obedece al sistema de aproximación en el nivel de dígitos trabajados

1.3 Doce meses a octubre

En los últimos doce meses a octubre de 2013, el área aprobada presentó un incremento de 13,1%, al pasar de 21.701.111 m² licenciados durante el período de noviembre de 2011 a octubre de 2012 a 24.548.785 m² entre noviembre de 2012 y octubre de 2013 (gráfico 5 y anexo A1).

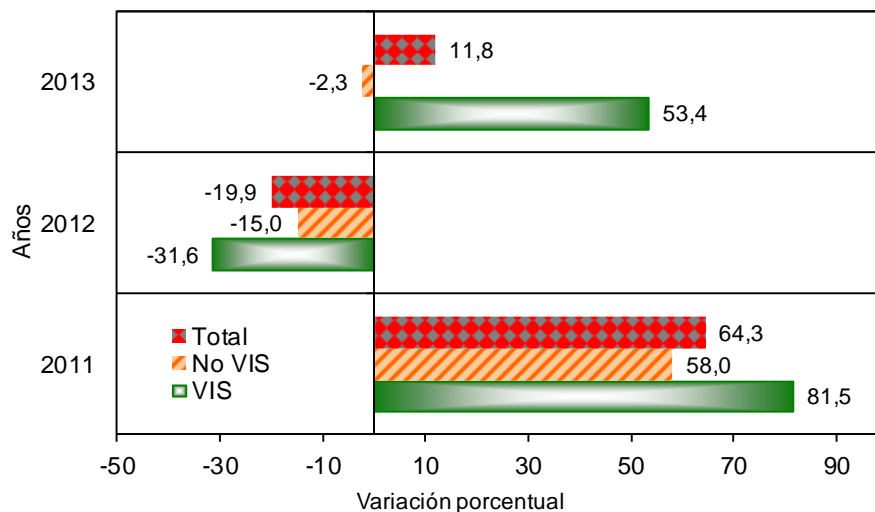
Gráfico 5
Variación doce meses del área aprobada
88 municipios
Enero 2011 - octubre 2013



Fuente: DANE – Estadísticas de Edificación Licencias de Construcción

En el período de referencia, el área aprobada para vivienda aumentó 11,8%. Esta variación se explica por el incremento del área aprobada para vivienda de interés social (53,4%), que contribuyó con 13,5 puntos porcentuales a la variación total. En contraste, el área aprobada para vivienda diferente de interés social disminuyó 2,3% y restó 1,7 puntos porcentuales (gráficos 6, 7 y anexo A22).

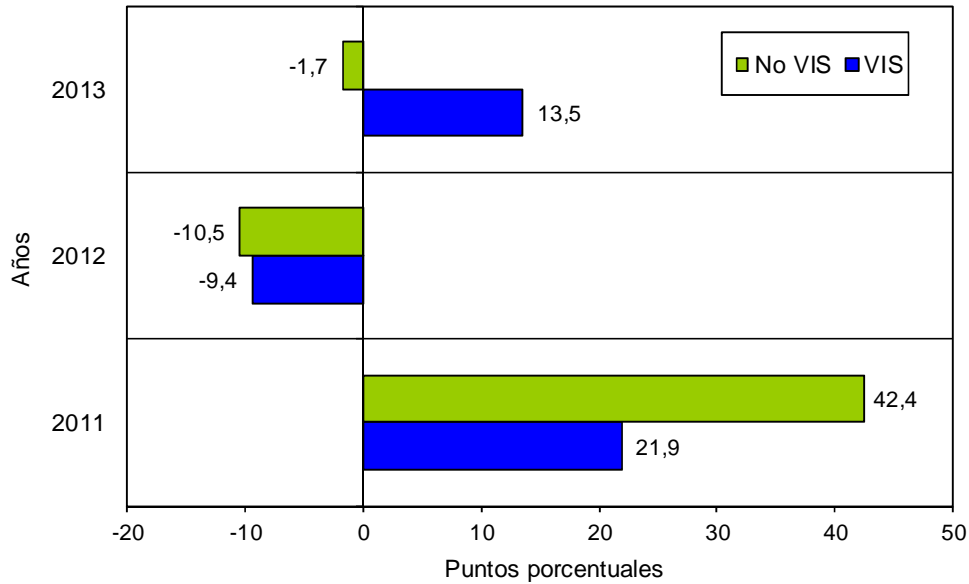
Gráfico 6
Variación doce meses del área total aprobada para vivienda y tipo de vivienda
88 municipios
Doce meses a octubre (2011 - 2013)



Fuente: DANE – Estadísticas de Edificación Licencias de Construcción

NOTA: La diferencia en la suma de las variables, obedece al sistema de aproximación en el nivel de dígitos trabajados

Gráfico 7
Contribución a la variación doce meses del área aprobada por tipo de vivienda
88 municipios
Doce meses a octubre (2011 - 2013)

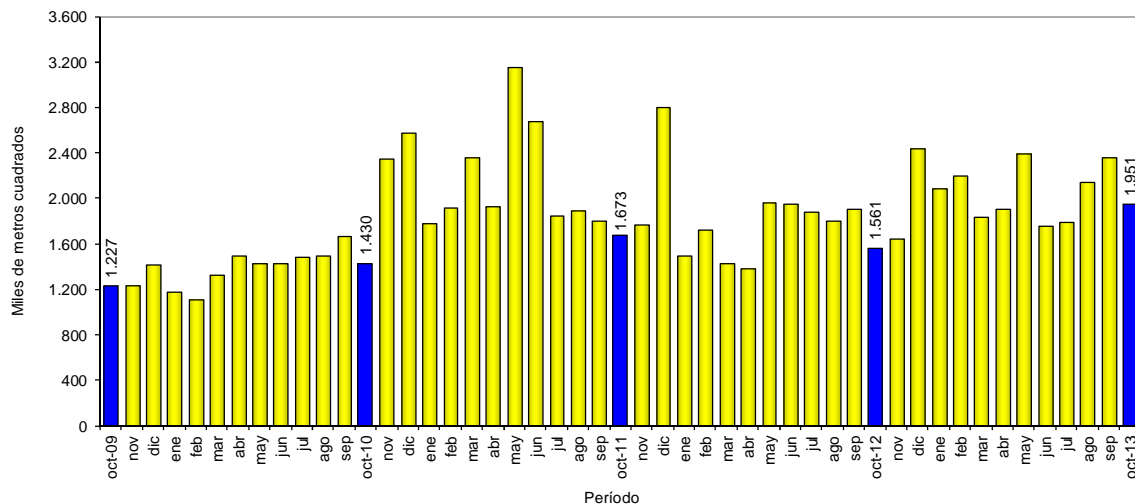


Fuente: DANE – Estadísticas de Edificación Licencias de Construcción

1.4 Mensual

El área aprobada durante el mes de octubre de 2013 fue 1.951.388 m², inferior en 415.219 m² al área aprobada en septiembre de 2013 (2.366.607 m²), lo que significó una disminución de 17,5% en el período de análisis (gráficos 8, 9 y anexo A1).

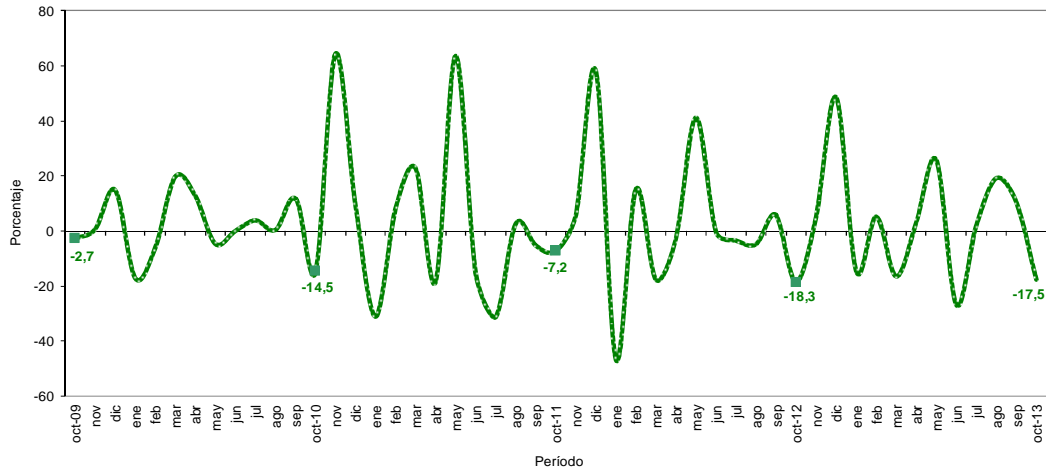
Gráfico 8
Área total aprobada, según licencias de construcción
88 municipios
Octubre (2009 – 2013)



Fuente: DANE – Estadísticas de Edificación Licencias de Construcción

NOTA: La diferencia en la suma de las variables, obedece al sistema de aproximación en el nivel de dígitos trabajados

Gráfico 9
Variación mensual del área aprobada
88 municipios
Octubre (2009 – 2013)



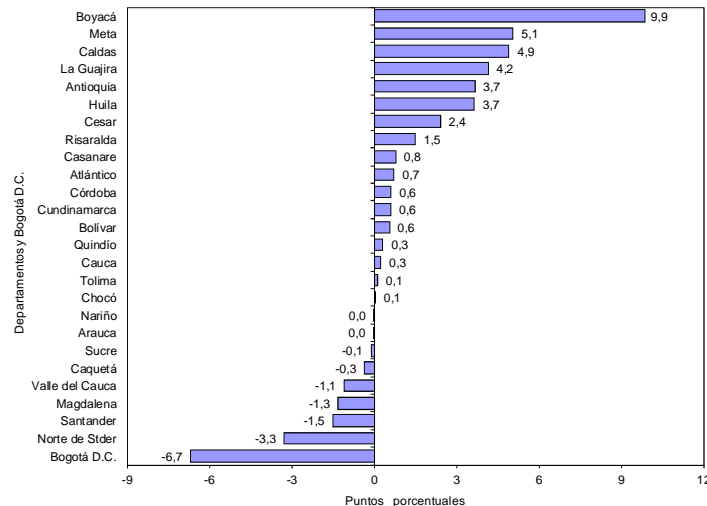
Fuente: DANE – Estadísticas de Edificación Licencias de Construcción

2. RESULTADOS POR DEPARTAMENTOS* Y BOGOTÁ D.C.

2.1 Anual

El aumento de 25,0% en el área total aprobada bajo licencias en octubre de 2013 obedeció principalmente a la variación del área aprobada en el departamento de Boyacá, que aportó 9,9 puntos porcentuales a la variación; le siguen en orden de importancia, los departamentos de Meta y Caldas que sumaron conjuntamente 10,0 puntos porcentuales a la variación anual. Por otra parte, la ciudad de Bogotá restó 6,7 puntos porcentuales a dicha variación (gráfico 10 y anexo A7).

Gráfico 10
Contribución a la variación anual del área aprobada según departamentos y Bogotá D.C.
88 municipios
Octubre de 2013



Fuente: DANE – Estadísticas de Edificación Licencias de Construcción

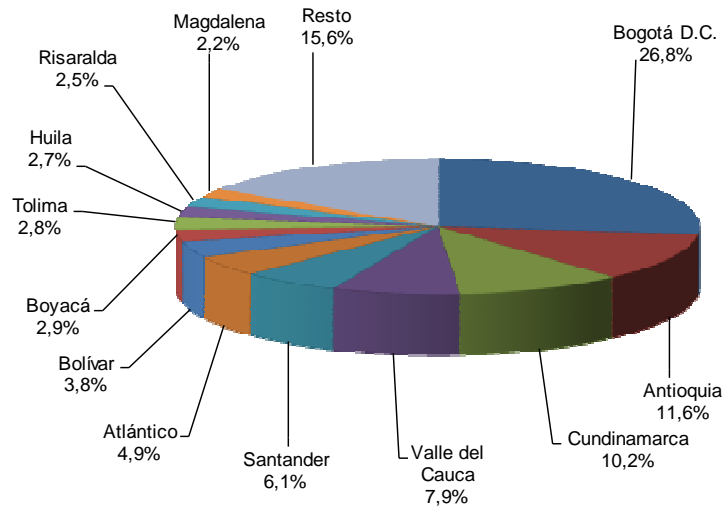
* La cobertura a nivel de departamento corresponde a los municipios que hacen parte de la muestra. Para conocer los municipios de cobertura remítase a la ficha metodológica.

NOTA: La diferencia en la suma de las variables, obedece al sistema de aproximación en el nivel de dígitos trabajados

2.2 Año corrido a octubre

En lo corrido del año hasta octubre de 2013, el 48,6% del total del área aprobada (20.455.704 m²) se concentró en la ciudad de Bogotá (26,8%) y en los departamentos de Antioquia (11,6%) y Cundinamarca (10,2%). En los departamentos de Valle del Cauca, Santander, Atlántico y Bolívar se aprobó el 22,7% del total del área licenciada, mientras que los demás departamentos participaron con 28,7% del área total licenciada en el período de referencia (gráfico 11 y anexo A8).

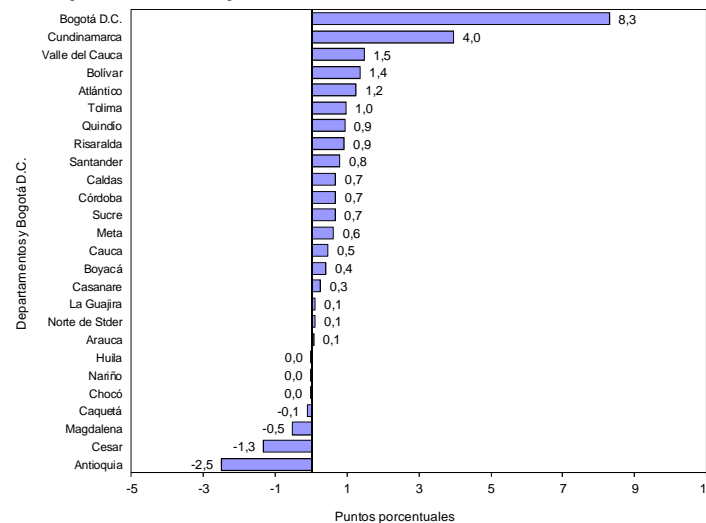
Gráfico 11
Distribución del área aprobada en el año corrido según departamentos y Bogotá D.C.
88 municipios
2013 (enero - octubre)



Fuente: DANE – Estadísticas de Edificación Licencias de Construcción

Entre enero y octubre de 2013, la ciudad de Bogotá registró la principal contribución a la variación del área aprobada, al sumar 8,3 puntos porcentuales. Por su parte, los municipios pertenecientes al departamento de Antioquia restaron 2,5 puntos porcentuales a la variación año corrido (gráfico 12 y anexo A9).

Gráfico 12
Contribución a la variación año corrido del área aprobada según departamentos y Bogotá D.C.
88 municipios
2013 (enero - octubre)



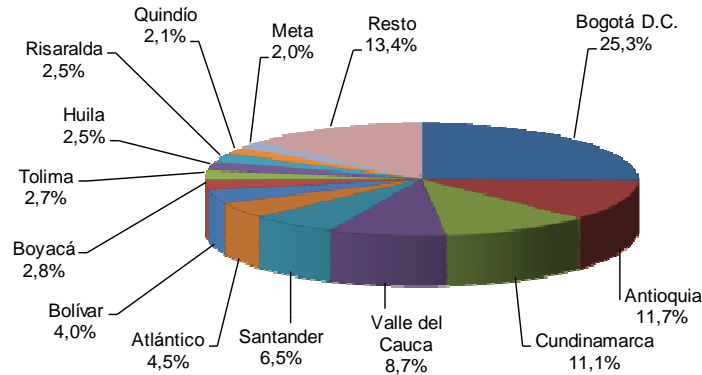
Fuente: DANE – Estadísticas de Edificación Licencias de Construcción

NOTA: La diferencia en la suma de las variables, obedece al sistema de aproximación en el nivel de dígitos trabajados

2.3 Doce meses a octubre

En los últimos doce meses hasta octubre de 2013, el 48,1% del área total aprobada (24.548.785 m²) se localizó en la ciudad de Bogotá (25,3%) y los departamentos de Antioquia (11,7%) y Cundinamarca (11,1%) (gráfico 13 y anexo A10).

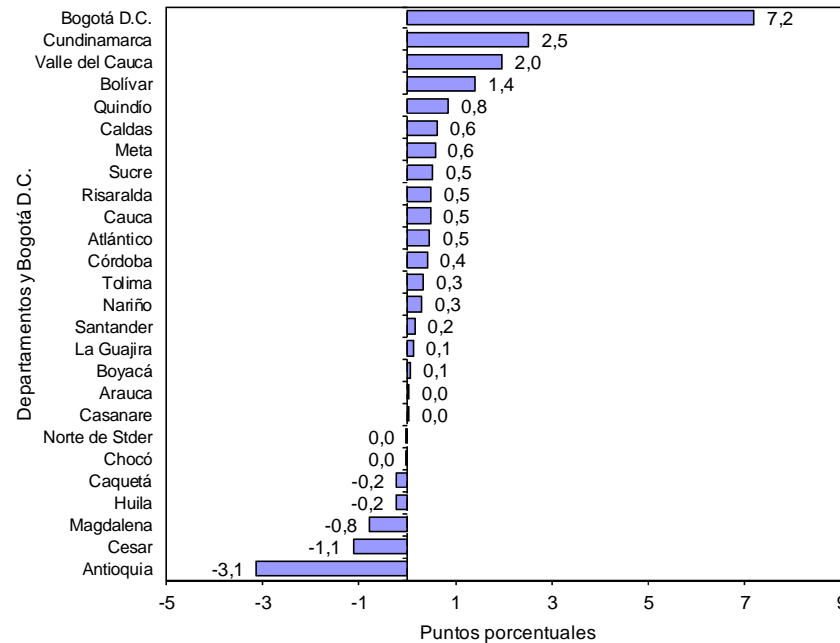
Gráfico 13
Distribución del área aprobada según departamentos y Bogotá D.C.
88 municipios
Doce meses a octubre de 2013



Fuente: DANE – Estadísticas de Edificación Licencias de Construcción

La variación doce meses del área aprobada (13,1%) se explica principalmente por el resultado de la ciudad de Bogotá que aportó 7,2 puntos porcentuales. Por su parte, el departamento de Antioquia restó 3,1 puntos porcentuales a la variación doce meses (gráfico 14 y anexo A11).

Gráfico 14
Contribución a la variación del área aprobada según departamentos y Bogotá D.C.
88 municipios
Doce meses a octubre 2013



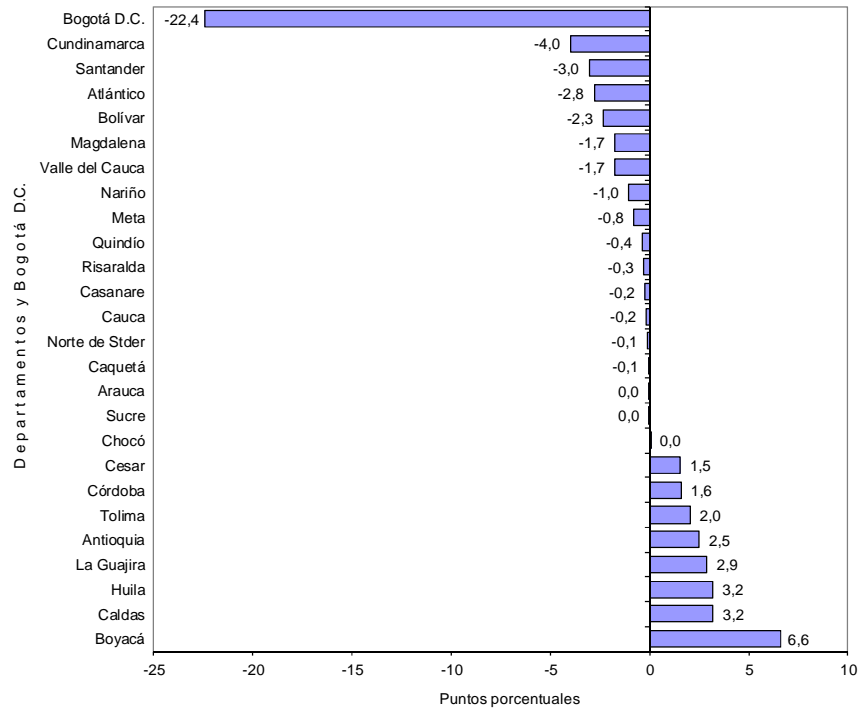
Fuente: DANE – Estadísticas de Edificación Licencias de Construcción

NOTA: La diferencia en la suma de las variables, obedece al sistema de aproximación en el nivel de dígitos trabajados

2.4 Mensual

La variación mensual del área licenciada en el mes de octubre de 2013 (-17,5%), obedeció principalmente a la disminución del área aprobada en la ciudad de Bogotá que restó 22,4 puntos porcentuales a la variación. Por otra parte, el departamento de Boyacá sumó 6,6 puntos porcentuales a la variación mensual (gráfico 15 y anexo A3).

Gráfico 15
Contribución a la variación mensual del área total aprobada según departamentos y Bogotá D.C.
88 municipios
Septiembre – agosto de 2013

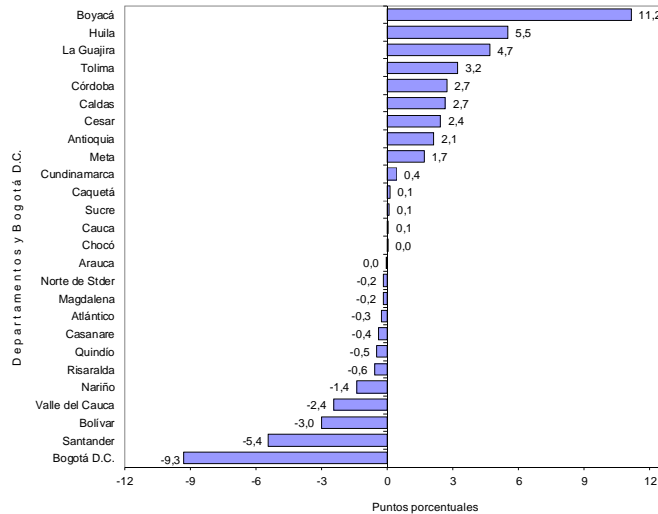


Fuente: DANE – Estadísticas de Edificación Licencias de Construcción

NOTA: La diferencia en la suma de las variables, obedece al sistema de aproximación en el nivel de dígitos trabajados

Para vivienda, el incremento de 13,2% en el área aprobada durante el período de análisis obedeció principalmente a la contribución registrada en el departamento de Boyacá, que sumó 11,2 puntos porcentuales a la variación, le siguen los departamentos de Huila y La Guajira que sumaron 5,5 y 4,7 puntos porcentuales, respectivamente. Por otra parte, la ciudad de Bogotá restó 9,3 puntos porcentuales a la variación (gráfico 16 y anexo A3).

Gráfico 16
Contribución a la variación mensual del área aprobada para vivienda según departamentos y Bogotá D.C.
88 municipios
Septiembre - octubre de 2013



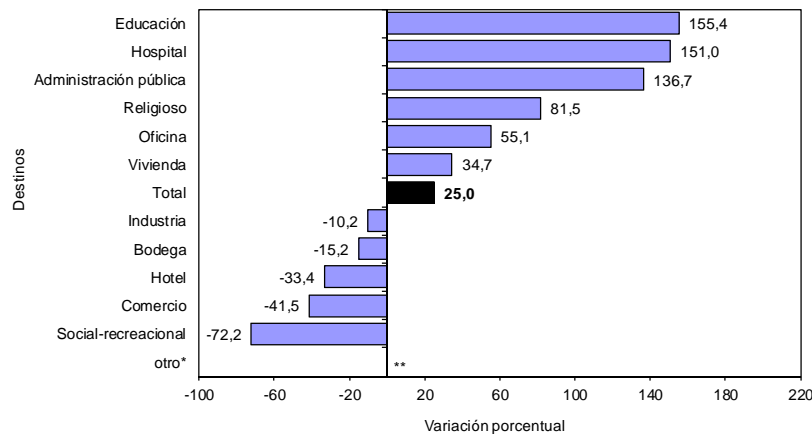
Fuente: DANE – Estadísticas de Edificación Licencias de Construcción

3. RESULTADOS POR DESTINOS

3.1 Anual

El área aprobada bajo licencias para el destino educación reportó la mayor variación porcentual (155,4%), al pasar de 23.765 m² en octubre de 2012 a 60.699 m² en octubre de 2013. Por otra parte, el destino social-recreacional registró la mayor variación negativa (-72,2%), al pasar de 11.425 m² en octubre de 2012 a 3.174 m² en el período de referencia (gráfico 17 y anexo A13).

Gráfico 17
Variación anual del área aprobada, según destinos
88 municipios
Octubre de 2013



** cálculo matemático indeterminado

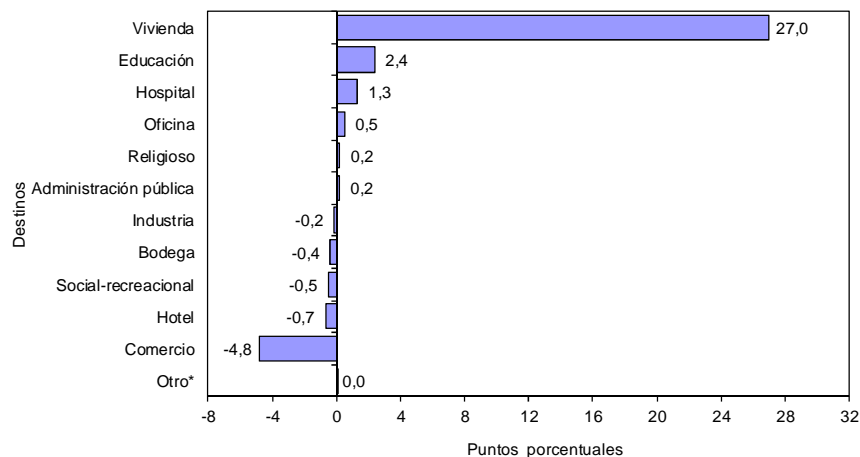
Fuente: DANE – Estadísticas de Edificación Licencias de Construcción

*Otro incluye destinos no residenciales como parqueaderos y caballerizas.

NOTA: La diferencia en la suma de las variables, obedece al sistema de aproximación en el nivel de dígitos trabajados

El área aprobada para vivienda generó la principal contribución a la variación del período, al sumar 27,0 puntos porcentuales a la variación total del área aprobada. Por otra parte la variación del área aprobada para comercio restó 4,8 puntos porcentuales (gráfico 18 y anexo A13).

Gráfico 18
Contribución a la variación anual del área aprobada, según destinos
88 municipios
Octubre de 2013

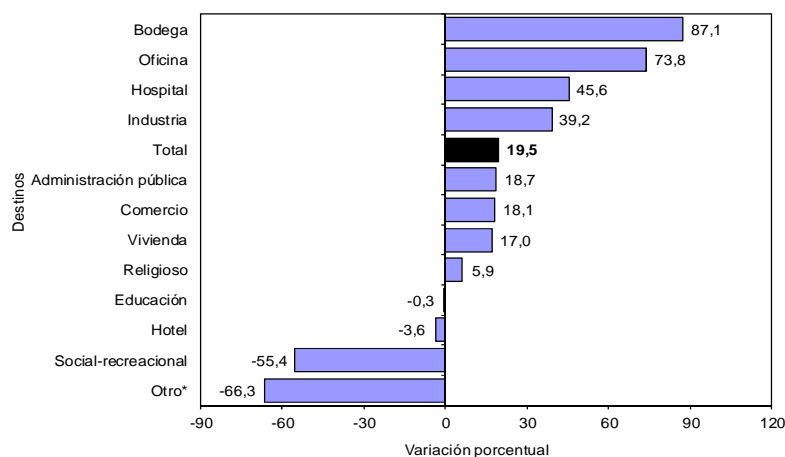


Fuente: DANE – Estadísticas de Edificación Licencias de Construcción

3.2 Año corrido a octubre

De enero a octubre de 2013, el área aprobada para bodega reportó la mayor variación porcentual positiva (87,1%), al pasar de 389.855 m² en el año corrido a octubre de 2012 a 729.569 m² en el período de análisis, le sigue en orden de importancia el destino oficina con una variación de 73,8%. El destino social-recreacional registró una variación negativa de 55,4% en el período de referencia (gráfico 19 y anexo A14).

Gráfico 19
Variación año corrido del área aprobada, según destinos
88 municipios
Enero – octubre de 2013



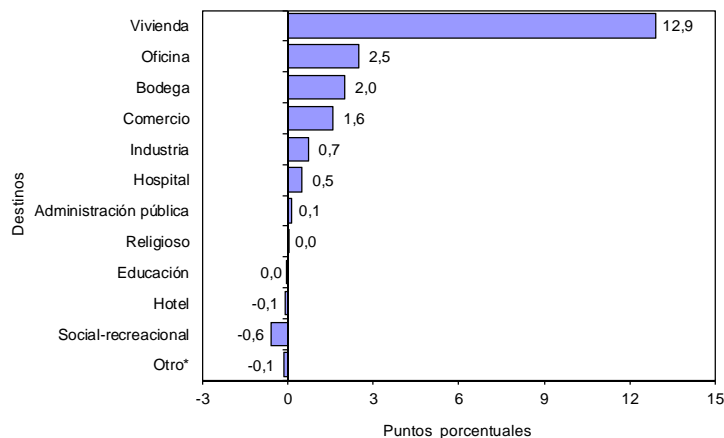
Fuente: DANE – Estadísticas de Edificación Licencias de Construcción

*Otro incluye destinos no residenciales como parqueaderos y caballerizas.

NOTA: La diferencia en la suma de las variables, obedece al sistema de aproximación en el nivel de dígitos trabajados

El área aprobada para vivienda contribuyó con 12,9 puntos porcentuales a la variación acumulada de este período (19,5%). Le siguen en orden de importancia los destinos oficina, bodega y comercio que sumaron, en conjunto, 6,1 puntos porcentuales a la variación (gráfico 20 y anexo A14).

Gráfico 20
Contribución a la variación acumulada año corrido del área aprobada, según destinos
88 municipios
Enero - octubre (2012 - 2013)

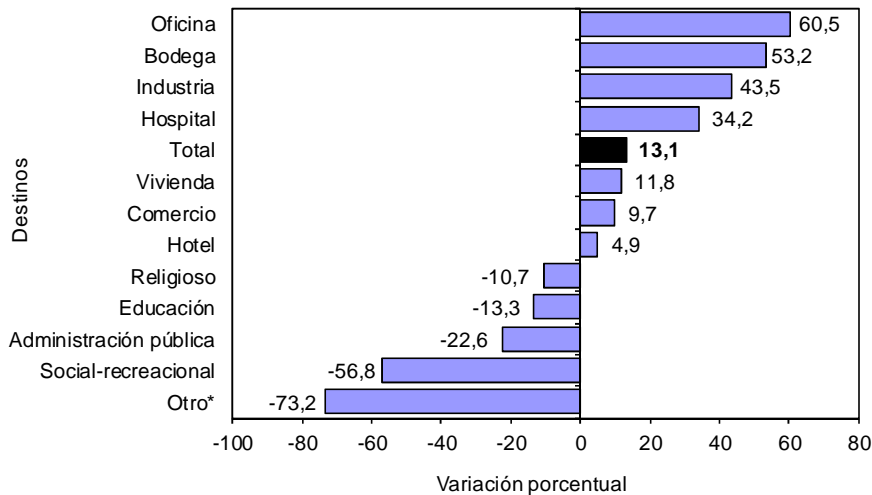


Fuente: DANE – Estadísticas de Edificación Licencias de Construcción

3.3 Doce meses a octubre

En los últimos doce meses hasta octubre de 2013 el área aprobada presentó un aumento de 13,1%, frente a lo registrado en el mismo período del año precedente. Por destinos, el principal incremento se presentó en el área autorizada para oficina (60,5%) al pasar de 704.903 m² a 1.131.240 m². El área aprobada para el destino social-recreacional disminuyó 56,8% (gráfico 21 y anexo A15).

Gráfico 21
Variación del área aprobada, según destinos
88 municipios
Doce meses a octubre de 2013



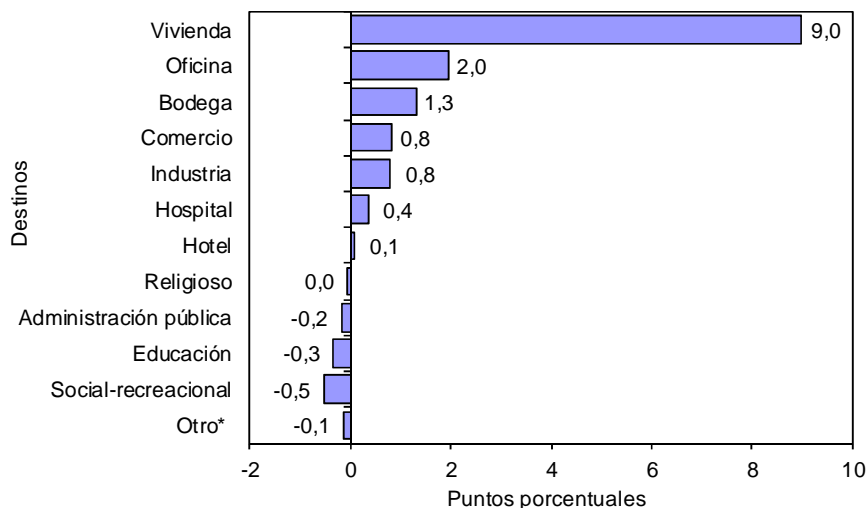
Fuente: DANE – Estadísticas de Edificación Licencias de Construcción

*Otro incluye destinos no residenciales como parqueaderos y caballerizas.

NOTA: La diferencia en la suma de las variables, obedece al sistema de aproximación en el nivel de dígitos trabajados

En términos de contribución a la variación acumulada doce meses, el principal aporte a la variación lo tuvo el área aprobada para el destino vivienda que sumó 9,0 puntos porcentuales. Le siguen los destinos oficina, bodega y comercio que contribuyeron, conjuntamente, con 4,1 puntos porcentuales a la variación doce meses (gráfico 22 y anexo A15).

Gráfico 22
Contribución a la variación del área aprobada, según destinos
88 municipios
Doce meses a octubre de 2013

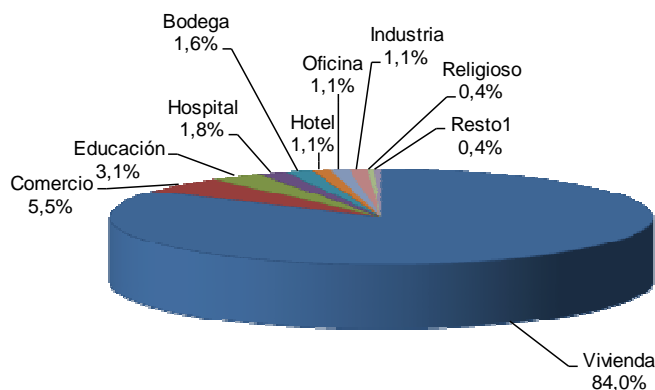


Fuente: DANE – Estadísticas de Edificación Licencias de Construcción

3.4 Mensual

Del total de metros cuadrados aprobados en octubre de 2013, 84,0% correspondió a vivienda, mientras que los demás destinos registraron una participación de 16,0% (gráfico 23).

Gráfico 23
Distribución del área aprobada, según destinos
88 municipios
Octubre de 2013



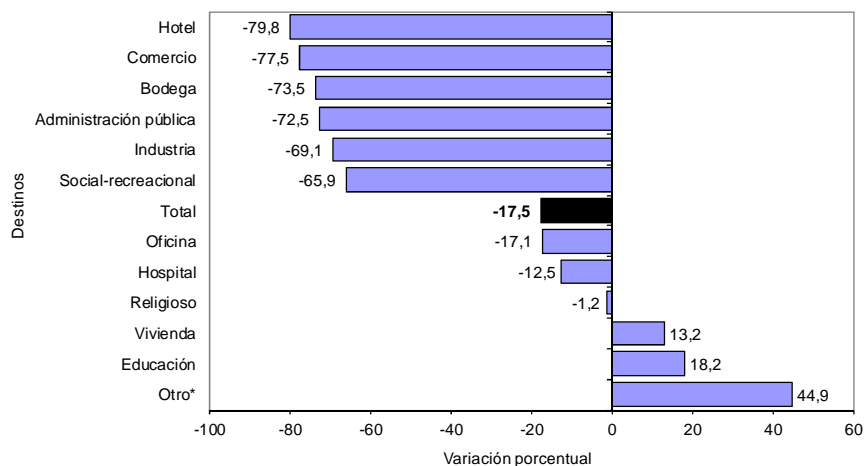
¹ Resto incluye los destinos administración pública, social-recreacional y otro
Fuente: DANE – Estadísticas de Edificación Licencias de Construcción

*Otro incluye destinos no residenciales como parqueaderos y caballerizas.

NOTA: La diferencia en la suma de las variables, obedece al sistema de aproximación en el nivel de dígitos trabajados

El destino que registró la mayor variación negativa en el área licenciada en octubre de 2013, respecto a septiembre del mismo año, fue hotel (-79,8%), al pasar de 107.127 m² a 21.674 m²; le sigue el área licenciada para el destino comercio (-77,5%). Por otra parte, el área aprobada para el destino educación presentó una variación de 18,2% en el período de análisis, al pasar de 51.367 m² aprobados en septiembre de 2013 a 60.699 m² en octubre del mismo año (gráfico 24 y anexo A12).

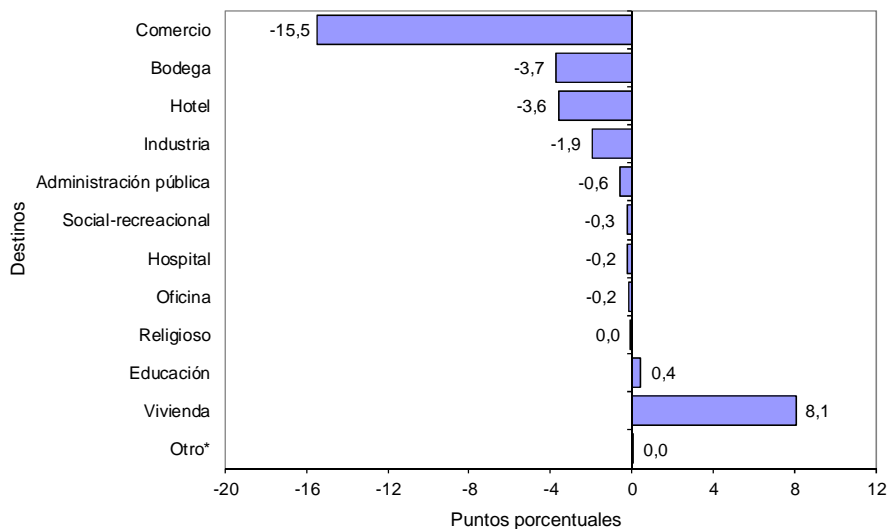
Gráfico 24
Variación mensual del área aprobada, según destinos
88 municipios
Octubre de 2013



Fuente: DANE – Estadísticas de Edificación Licencias de Construcción

La principal contribución a la variación negativa del área aprobada correspondió al destino comercio, al restar 15,5 puntos porcentuales a la variación total del período (-17,5%). Por su parte, el destino vivienda reportó la principal contribución a la variación positiva, al sumar 8,1 puntos porcentuales (gráfico 25 y anexo A12).

Gráfico 25
Contribución a la variación mensual del área aprobada, según destinos
88 municipios
Octubre de 2013



Fuente: DANE – Estadísticas de Edificación Licencias de Construcción

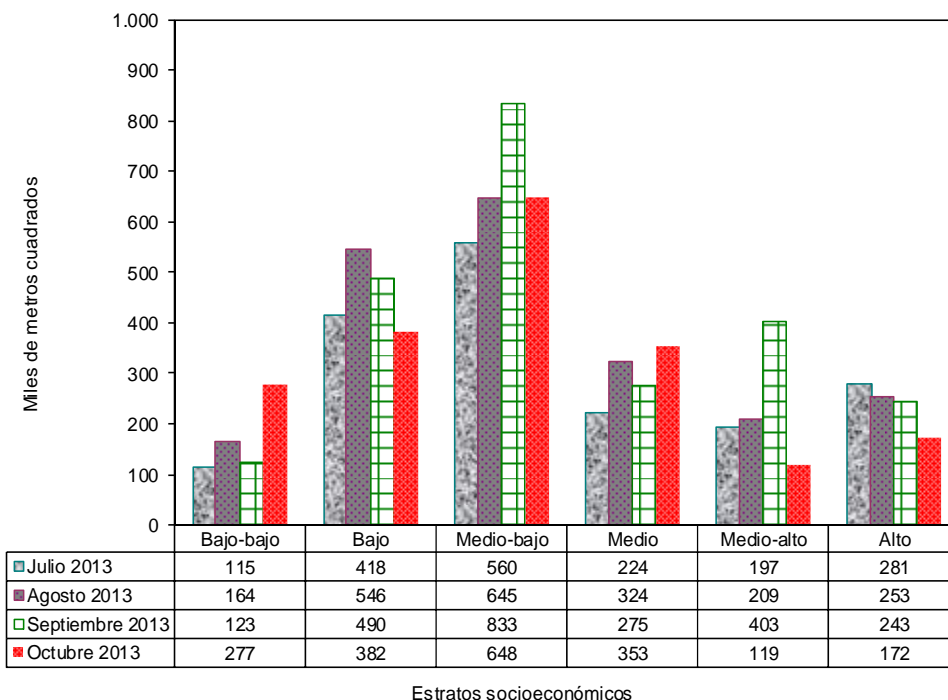
*Otro incluye destinos no residenciales como parqueaderos y caballerizas.

NOTA: La diferencia en la suma de las variables, obedece al sistema de aproximación en el nivel de dígitos trabajados

4. RESULTADOS POR ESTRATOS

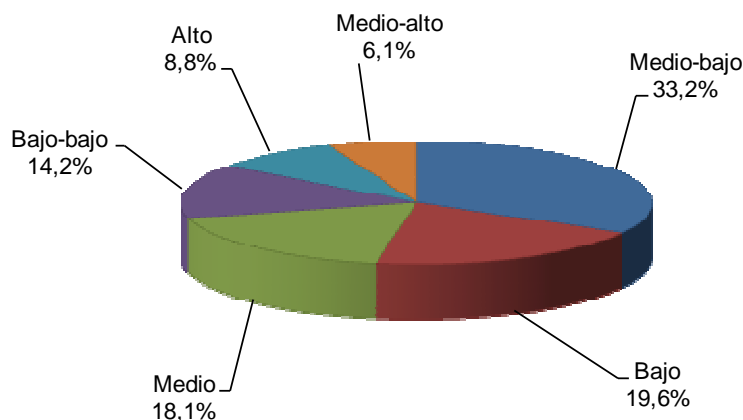
En octubre de 2013 se licenciaron 1.951.388 m², de los cuales las mayores concentraciones se presentaron en los estratos medio-bajo, bajo y medio. Para estos estratos, en conjunto se autorizaron 1.383.220 m², área que representó el 70,9% del total (gráfico 26, 27 y cuadro 1).

Gráfico 26
Área total aprobada por estrato socioeconómico
88 municipios
Julio – octubre de 2013



Fuente: DANE – Estadísticas de Edificación Licencias de Construcción

Gráfico 27
Distribución del área total aprobada por estrato socioeconómico
88 municipios
Octubre de 2013



Fuente: DANE – Estadísticas de Edificación Licencias de Construcción

NOTA: La diferencia en la suma de las variables, obedece al sistema de aproximación en el nivel de dígitos trabajados

Cuadro 1
Área total aprobada por estrato socioeconómico, según destinos
88 municipios
Octubre de 2013

Destinos	Estratos socioeconómicos						Total
	Bajo- bajo	Bajo	Medio- bajo	Medio	Medio- alto	Alto	
Vivienda	241.860	340.654	532.037	308.213	91.143	124.565	1.638.472
Industria	-	4.056	15.536	-	-	933	20.525
Oficina	4.691	3.248	5.418	511	2.459	5.180	21.507
Bodega	13.243	3.981	10.864	196	3.188	304	31.776
Comercio	2.496	13.466	50.210	11.978	16.473	12.121	106.744
Hotel	2.803	1.009	16.225	838	214	585	21.674
Educación	12.126	9.778	5.747	30.073	2.731	244	60.699
Hospital	233	795	3.070	259	2.008	27.804	34.169
Administración pública	-	914	4.247	-	-	-	5.161
Religioso	-	2.275	3.326	1.122	325	-	7.048
Social-recreacional	-	1.884	1.290	-	-	-	3.174
Otro	-	-	-	-	-	439	439
Total	277.452	382.060	647.970	353.190	118.541	172.175	1.951.388

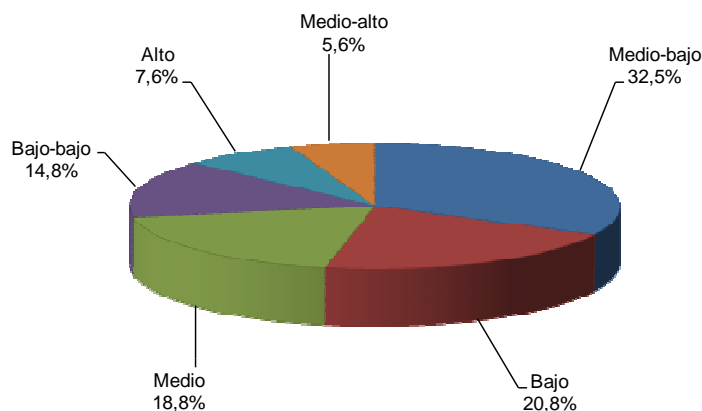
FUENTE: DANE - Estadísticas de Edificación Licencias de Construcción

- Sin Movimiento

En octubre de 2013 el área aprobada para vivienda, comercio y oficina agrupó 90,5% del total del área licenciada y presentó la siguiente distribución por estratos socioeconómicos:

- *Vivienda*: durante el mes de octubre de 2013, el área licenciada para este destino se concentró en los estratos medio-bajo (32,5%), bajo (20,8%) y medio (18,8%). De los 1.638.472 m² aprobados para la construcción de vivienda, 1.180.904 m² correspondieron a dichos estratos. Los estratos bajo-bajo, alto y medio-alto registraron la menor proporción del área aprobada para vivienda, con 14,8%, 7,6% y 5,6% respectivamente (gráfico 28 y cuadro 1).

Gráfico 28
Distribución del área aprobada para vivienda, según estrato socioeconómico
88 municipios
Octubre de 2013

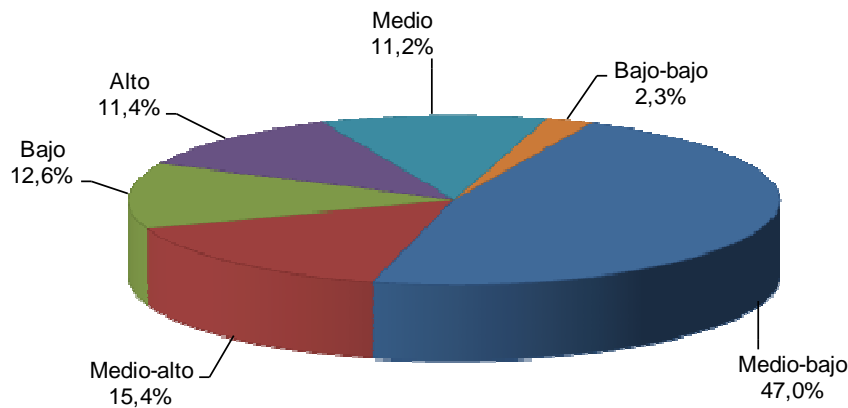


Fuente: DANE - Estadísticas de Edificación Licencias de Construcción

NOTA: La diferencia en la suma de las variables, obedece al sistema de aproximación en el nivel de dígitos trabajados

- **Comercio:** para este destino se aprobó un total de 106.744 m², equivalentes al 5,5% del área total aprobada en octubre de 2013. Del total del área aprobada para este destino, 47,0% correspondió al estrato medio-bajo y 15,4% al estrato medio-alto (gráfico 29 y cuadro 1).

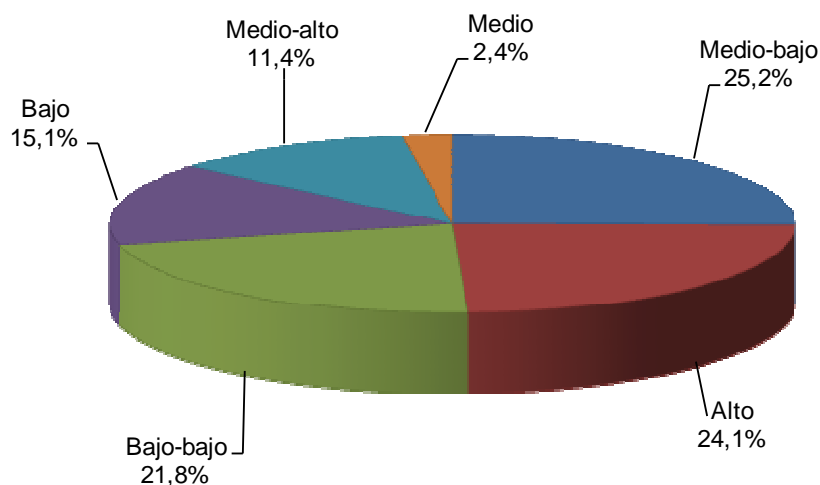
Gráfico 29
Distribución del área aprobada para comercio, según estrato socioeconómico
88 municipios
Octubre de 2013



Fuente: DANE – Estadísticas de Edificación Licencias de Construcción.

- **Oficina:** en octubre de 2013 se aprobaron bajo licencias 21.507 m² para este destino, de los cuales 25,2% se autorizó en el estrato medio-bajo y 24,1% en el estrato alto. El metraje licenciado para este destino representó 1,1% del área total registrada en octubre de 2013 (gráfico 30 y cuadro 1).

Gráfico 30
Distribución del área aprobada para oficinas, según estrato socioeconómico
88 municipios
Octubre de 2013



Fuente: DANE – Estadísticas de Edificación Licencias de Construcción

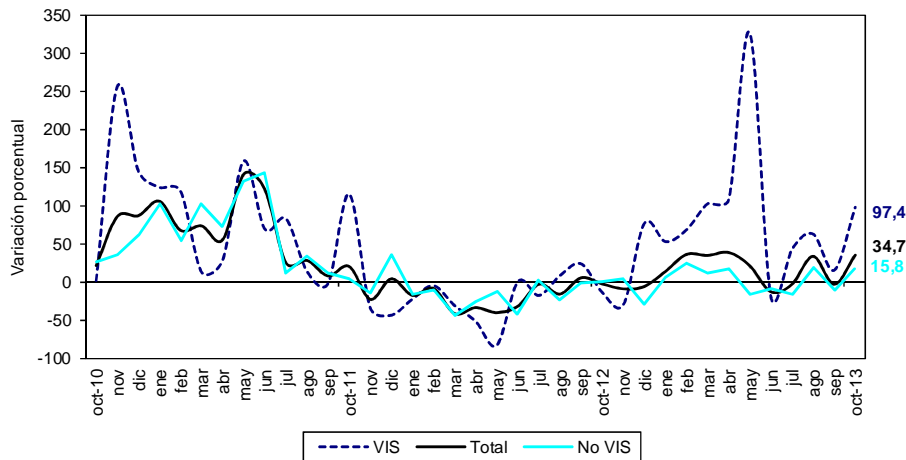
NOTA: La diferencia en la suma de las variables, obedece al sistema de aproximación en el nivel de dígitos trabajados

5. RESULTADOS PARA VIVIENDA

5.1 Anual

En octubre de 2013, el área autorizada bajo licencias que se destinó a vivienda aumentó 34,7% respecto al mismo mes de 2012. Esta variación se explica por el incremento de 97,4% en el área aprobada para vivienda de interés social, que pasó de 281.526 m² en octubre de 2012 a 555.745 m² en el mismo mes de 2013. Para vivienda diferente de interés social el área aprobada aumentó 15,8% (gráfico 31 y anexo A22).

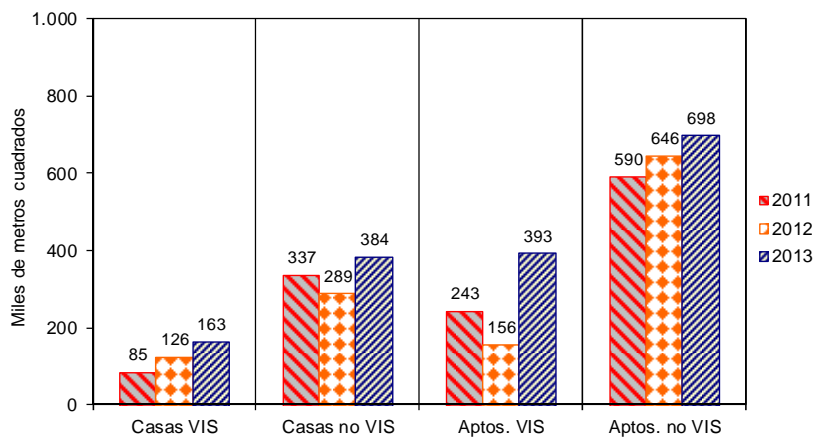
Gráfico 31
Variación anual del área total aprobada para vivienda
88 municipios
Octubre (2010 - 2013)



Fuente: DANE – Estadísticas de Edificación Licencias de Construcción

En octubre de 2013 se aprobaron 1.091.079 m² (66,6%) para viviendas tipo apartamento y 547.393 m² (33,4%) para soluciones tipo casa. Del metraje licenciado para vivienda diferente de interés social, 698.332 m² (64,5%) fueron aprobados para la construcción de apartamentos y 384.395 m² (35,5%) para casas. En el caso de la vivienda de interés social, 392.747 m² (70,7%) correspondieron a apartamentos y 162.998 m² (29,3%) a casas (gráfico 32, anexos A16 y A22).

Gráfico 32
Área total aprobada para vivienda, por tipo de vivienda
88 municipios
Octubre (2011 - 2013)

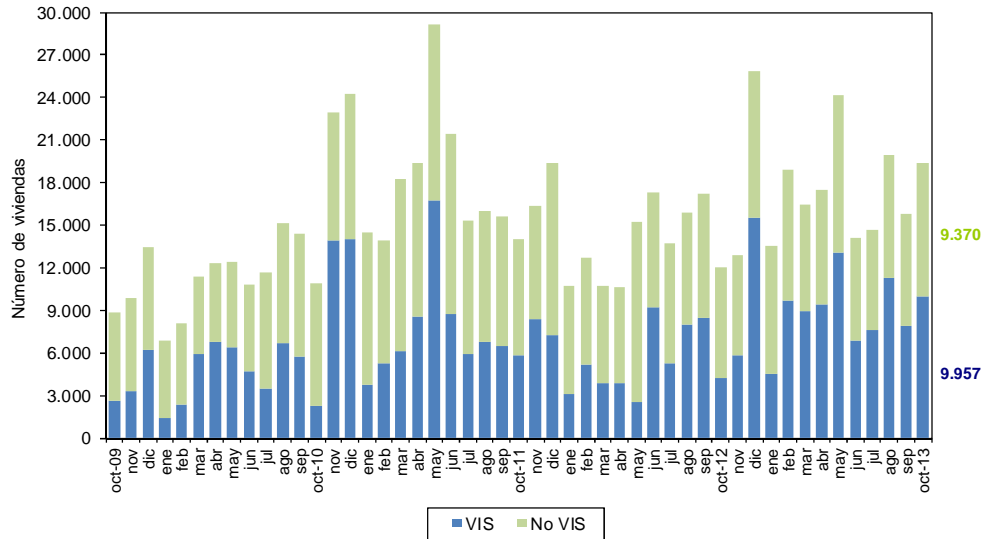


Fuente: DANE – Estadísticas de Edificación Licencias de Construcción

NOTA: La diferencia en la suma de las variables, obedece al sistema de aproximación en el nivel de dígitos trabajados

Con el metraje licenciado en vivienda se tiene previsto construir 19.327 soluciones: 9.957 viviendas de interés social y 9.370 viviendas de interés social. Esto significa un aumento, respecto a octubre de 2012, de 135,5% en el número de unidades aprobadas para vivienda de interés social y de 19,6% para vivienda diferente de interés social (gráfico 33, anexos A17 y A22).

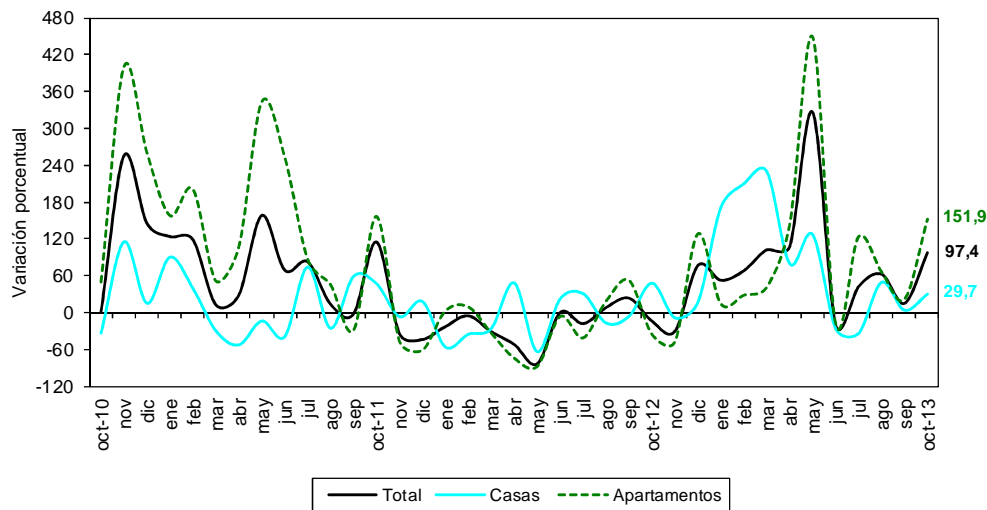
Gráfico 33
Número de unidades de vivienda aprobadas según licencias
88 municipios
Octubre (2009 – 2013)



Fuente: DANE – Estadísticas de Edificación Licencias de Construcción

En octubre de 2013, el área aprobada para vivienda de interés social aumentó 97,4%. Por tipo de vivienda, el área licenciada para apartamentos presentó un incremento de 151,9%, al pasar de 155.886 m² en octubre de 2012 a 392.747 m² en el período de referencia. Por su parte, el área aprobada bajo licencias para casas aumentó 29,7%, respecto al mismo mes del año anterior (gráfico 34 y anexo A22).

Gráfico 34
Variación anual del área aprobada para vivienda VIS, por tipo de vivienda
88 municipios
Octubre (2010 - 2013)



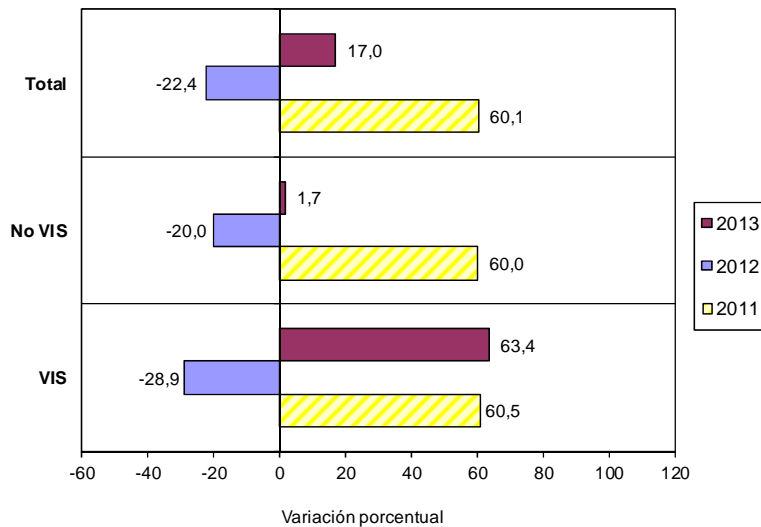
Fuente: DANE – Estadísticas de Edificación Licencias de Construcción

NOTA: La diferencia en la suma de las variables, obedece al sistema de aproximación en el nivel de dígitos trabajados

5.2 Año corrido a octubre

En lo corrido del año hasta octubre de 2013, el área aprobada para vivienda aumentó 17,0% con respecto al mismo período del año anterior. El metraje aprobado para la construcción de vivienda de interés social presentó un incremento de 63,4% y la vivienda diferente de interés social aumentó 1,7% (gráfico 35 y anexo A22).

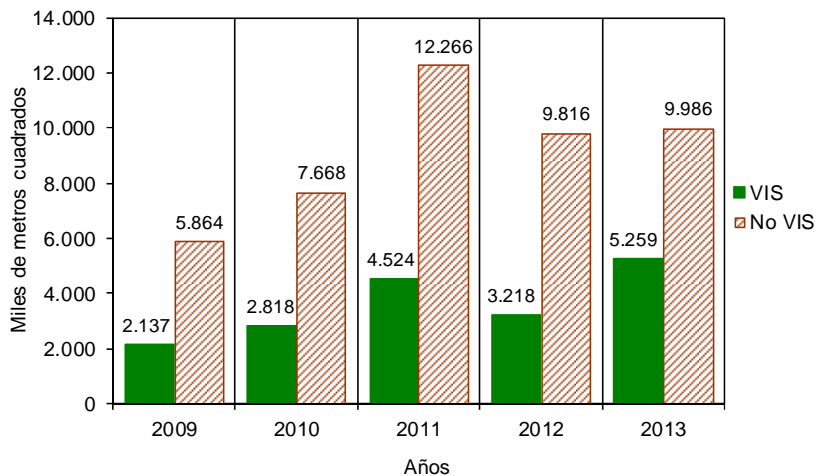
Gráfico 35
Variación año corrido del área aprobada para vivienda
88 municipios
Enero - octubre (2011 - 2013)



Fuente: DANE - Estadísticas de Edificación Licencias de Construcción

El área acumulada hasta octubre de 2013 para la construcción de vivienda sumó 15.244.644 m², de los cuales 9.985.966 m² (65,5%) fueron para vivienda diferente de interés social y 5.258.678 m² (34,5%) para edificación de vivienda de interés social (gráfico 36 y anexo A22).

Gráfico 36
Acumulado año corrido del área aprobada para vivienda
88 municipios
Enero - octubre (2009 - 2013)

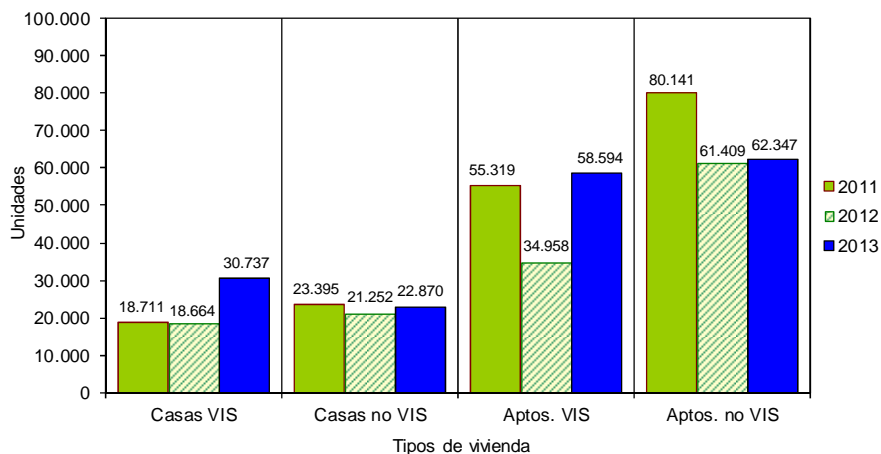


Fuente: DANE - Estadísticas de Edificación Licencias de Construcción

NOTA: La diferencia en la suma de las variables, obedece al sistema de aproximación en el nivel de dígitos trabajados

De las 174.548 unidades de vivienda que se aprobaron para construcción en el período analizado, 89.331 soluciones corresponden a vivienda de interés social (58.594 apartamentos y 30.737 casas) y 85.217 a unidades de vivienda diferente de interés social (62.347 apartamentos y 22.870 casas) (gráfico 37 y anexo A22).

Gráfico 37
Número de unidades de vivienda aprobadas, por tipo de vivienda
88 municipios
Enero - octubre (2011 - 2013)

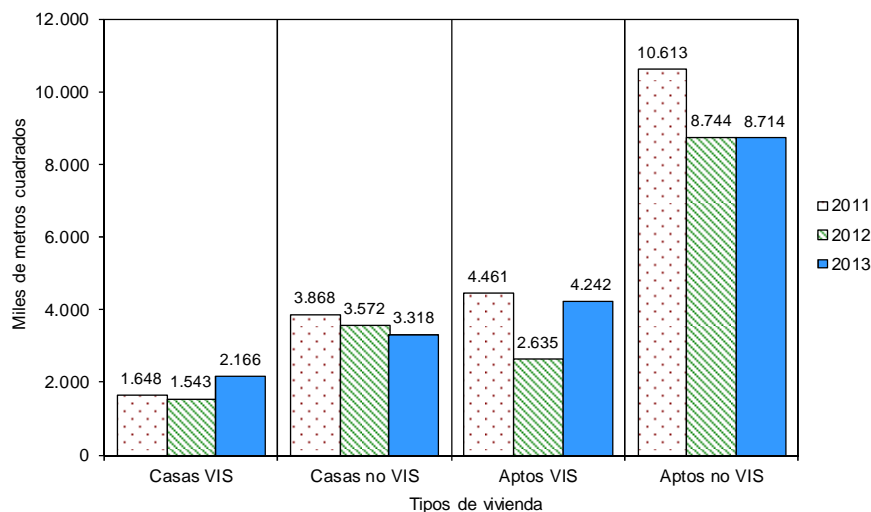


Fuente: DANE - Estadísticas de Edificación Licencias de Construcción

5.3 Doce meses a octubre

Durante el período comprendido entre noviembre de 2012 y octubre de 2013 se aprobaron 18.440.394 m² para la edificación de vivienda. De esta área, 12.032.378 m² se autorizaron para edificar vivienda diferente de interés social, de los cuales 8.714.321 m² fueron para construir apartamentos y 3.318.057 m² para casas. El metraje autorizado para vivienda de interés social (6.408.016 m²) está distribuido en 4.242.085 m² para soluciones tipo apartamento y 2.165.931 m² para soluciones tipo casa (gráfico 38, anexos A20 y A22).

Gráfico 38
Acumulado doce meses de área aprobada para vivienda, según tipo de vivienda
88 municipios
Octubre (2011 - 2013)

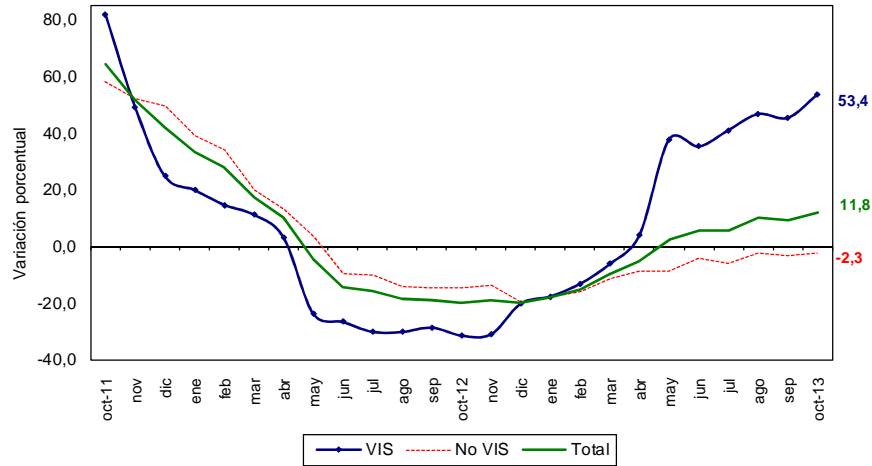


Fuente: DANE - Estadísticas de Edificación Licencias de Construcción

NOTA: La diferencia en la suma de las variables, obedece al sistema de aproximación en el nivel de dígitos trabajados

El metraje aprobado bajo licencias con destino habitacional registró un incremento de 11,8% en los doce meses a octubre de 2013, con respecto al mismo período hasta octubre de 2012. El área aprobada aumentó 53,4% para vivienda de interés social, mientras que se redujo en 2,3% para la vivienda diferente de interés social (gráfico 39, anexo A22).

Gráfico 39
Variación doce meses del área aprobada para vivienda, según tipo de vivienda
88 municipios
Octubre 2011 – octubre 2013

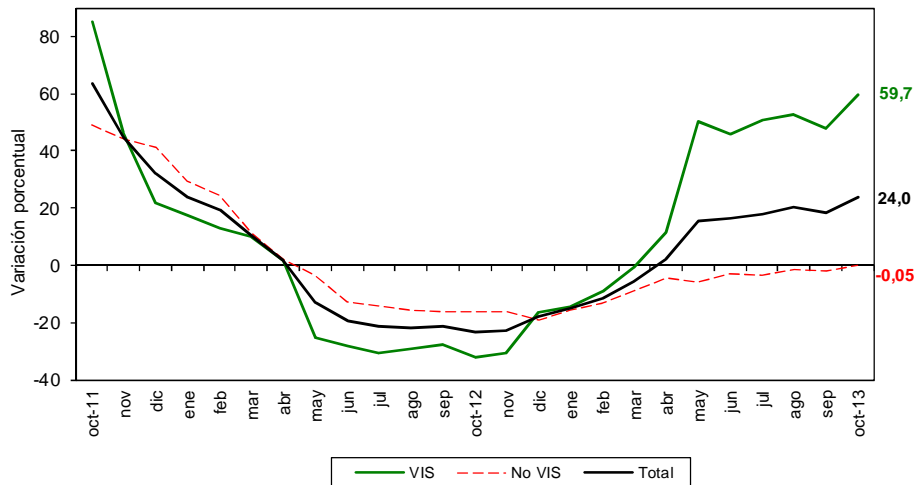


Fuente: DANE – Estadísticas de Edificación Licencias de Construcción

En cuanto a las unidades licenciadas durante los últimos doce meses, se registró un total de 213.308 soluciones por construir, distribuidas en 110.638 soluciones de vivienda de interés social (71.327 apartamentos y 39.311 casas) y 102.670 para vivienda diferente de interés social (75.185 apartamentos y 27.485 casas) (anexos A21 y A22).

En el acumulado de los últimos doce meses las unidades aprobadas presentaron un aumento de 24,0%. Por tipo de solución, se registró un incremento de 59,7% en el número de unidades de vivienda de interés social y una disminución de 0,05% en el número de soluciones de vivienda diferente de interés social, con respecto al acumulado doce meses a octubre de 2012 (gráfico 40 y anexo A22).

Gráfico 40
Variación doce meses de las unidades de vivienda aprobadas
88 municipios
Octubre 2011 – octubre 2013



Fuente: DANE – Estadísticas de Edificación Licencias de Construcción

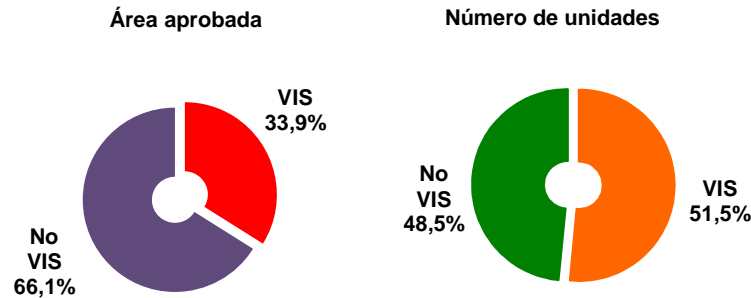
NOTA: La diferencia en la suma de las variables, obedece al sistema de aproximación en el nivel de dígitos trabajados

5.4 Mensual

Durante octubre de 2013 se autorizaron 1.638.472 m² para edificación de vivienda, de los cuales el 66,1% correspondió a vivienda diferente de interés social (1.082.727 m²) y el 33,9% a vivienda de interés social (555.745 m²).

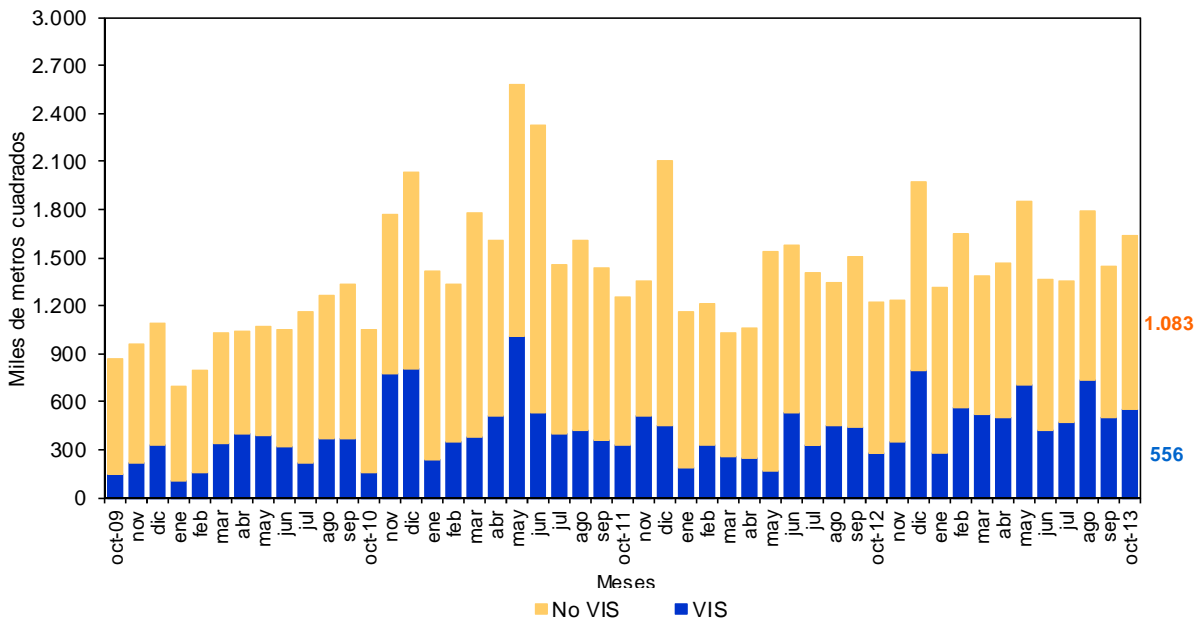
Se aprobaron bajo licencias 19.327 unidades habitacionales, donde la participación de la vivienda de interés social representó 51,5% de las viviendas autorizadas, para un total de 9.957 unidades (gráficos 41, 42 y anexo A22).

Gráfico 41
Distribución del área y unidades aprobadas para vivienda
88 municipios
Octubre de 2013



Fuente: DANE – Estadísticas de Edificación Licencias de Construcción

Gráfico 42
Área aprobada para construcción de vivienda
88 municipios
Octubre (2009 – 2013)

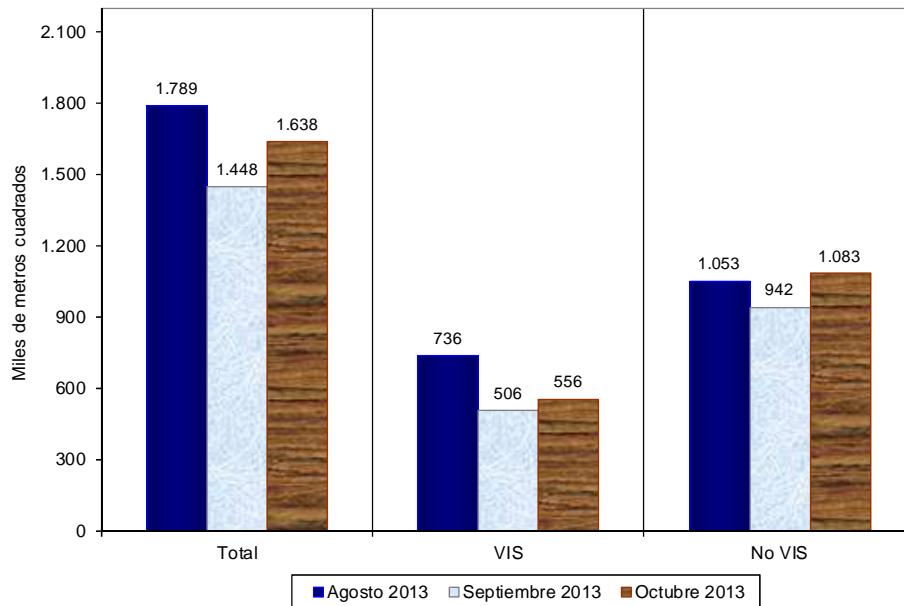


Fuente: DANE – Estadísticas de Edificación Licencias de Construcción

NOTA: La diferencia en la suma de las variables, obedece al sistema de aproximación en el nivel de dígitos trabajados

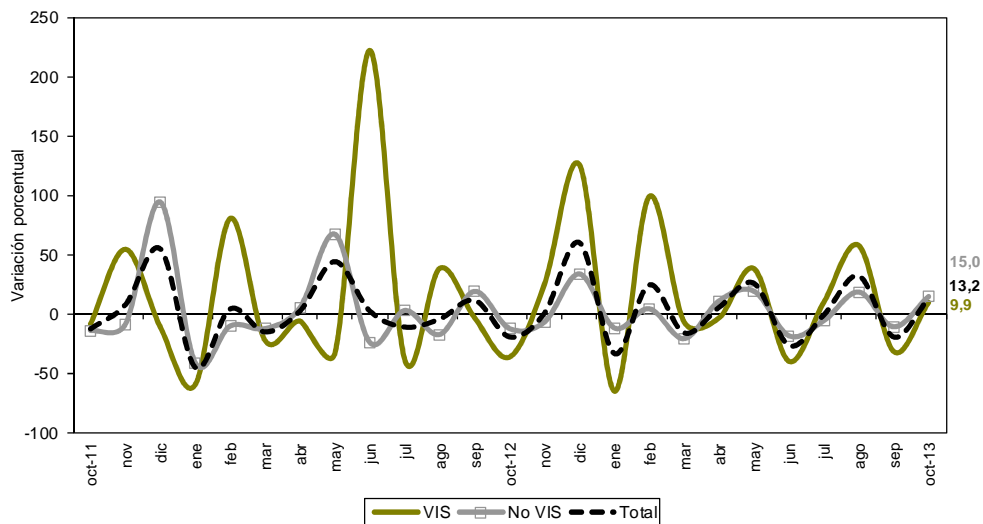
El área autorizada para vivienda en el mes de octubre de 2013 aumentó 13,2% con respecto al área aprobada durante el mes de septiembre del mismo año. Este resultado se explica por el incremento de 15,0% en el área aprobada para vivienda diferente de interés social, al pasar de 941.882 m² en septiembre de 2013 a 1.082.727 m² en octubre del mismo año. La vivienda de interés social aumentó 9,9% durante el mismo período (gráficos 43, 44 y anexo A22).

Gráfico 43
Área aprobada para construcción de vivienda
88 municipios
Agosto – octubre de 2013



Fuente: DANE – Estadísticas de Edificación Licencias de Construcción

Gráfico 44
Variación mensual del área aprobada para vivienda
88 municipios
Octubre (2011 – 2013)

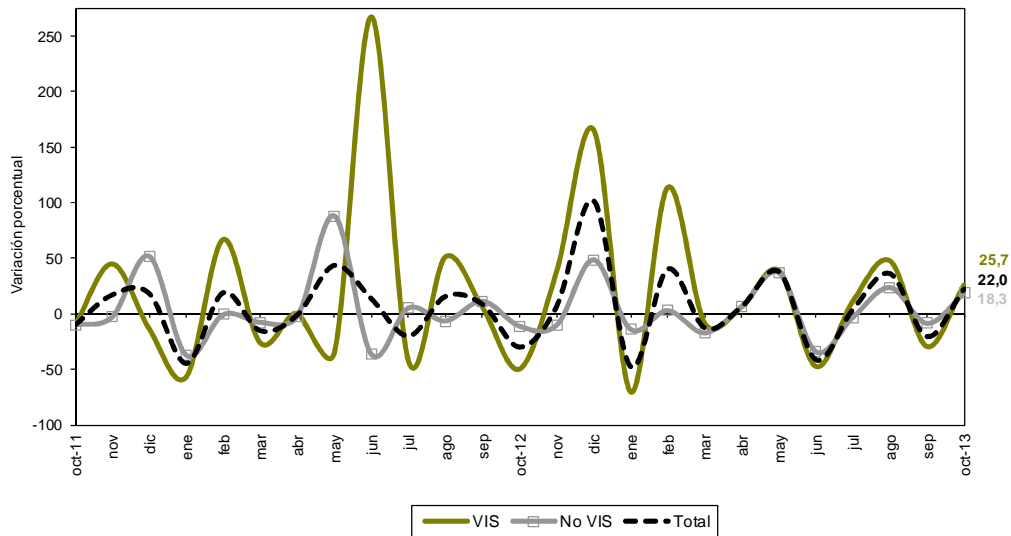


Fuente: DANE – Estadísticas de Edificación Licencias de Construcción

NOTA: La diferencia en la suma de las variables, obedece al sistema de aproximación en el nivel de dígitos trabajados

Las unidades aprobadas para vivienda pasaron de 15.844 en septiembre de 2013 a 19.327 en octubre del mismo año. Esto significó un incremento de 22,0%, explicado por el crecimiento de 25,7% en las unidades aprobadas para la construcción de vivienda de interés social que pasaron de 7.921 unidades en septiembre de 2013 a 9.957 unidades en octubre del mismo año. Asimismo, las unidades de vivienda diferente de interés social aumentaron 18,3% en el período de referencia (gráfico 45 y anexo A22).

Gráfico 45
Variación mensual del número de unidades aprobada para vivienda
88 municipios
Octubre (2011 – 2013)



Fuente: DANE – Estadísticas de Edificación Licencias de Construcción

NOTA: La diferencia en la suma de las variables, obedece al sistema de aproximación en el nivel de dígitos trabajados

Ficha Metodológica

Objetivo: conocer el potencial de la actividad edificadora del país, con base en las licencias de construcción.

Alcance: los metros cuadrados aprobados según licencias de construcción.

Tipo de investigación: encuesta de autodiligenciamiento.

Fuentes: curadurías urbanas para ciudades con población superior a 100.000 habitantes; para ciudades con población inferior a los 100.000 habitantes, las oficinas de Planeación Municipal y las secretarías de Obras Públicas.

Indicador de Cobertura*: de las 124 fuentes con las que cuenta la investigación, 122 registraron metros cuadrados licenciados mientras que 3 presentaron Certificado de No Movimiento, lo que representa un indicador de cobertura de 100%.

Periodicidad: mensual.

Cobertura geográfica: los resultados que se presentan en este boletín cubren 88 municipios: *Antioquia:* Medellín, Barbosa, Bello, Caldas, Copacabana, Envigado, Girardota, Itagüí, La Estrella, Rionegro, Sabaneta y Yarumal; *Atlántico:* Barranquilla, Malambo, Puerto Colombia y Soledad; *Bogotá;* *Bolívar:* Cartagena y Magangué; *Boyacá:* Tunja, Chiquinquirá, Duitama y Sogamoso; *Caldas:* Manizales, La Dorada y Villamaría; *Caquetá:* Florencia; *Cauca:* Popayán; *Cesar:* Valledupar; *Córdoba:* Montería; *Cundinamarca:* Cajicá, Chía, Cota, Facatativá, Funza, Fusagasugá, Girardot, La Calera, Madrid, Mosquera, Sibaté, Soacha, Sopó, Tabio, Tenjo, Tocancipá y Zipaquirá; *Chocó:* Quibdó; *Huila:* Neiva, Garzón y Pitalito; *La Guajira:* Riohacha; *Magdalena:* Santa Marta; *Meta:* Villavicencio; *Nariño:* Pasto e Ipiales; *Norte de Santander:* Cúcuta, El Zulia, Los Patios, Ocaña y Villa del Rosario; *Quindío:* Armenia y Calarcá; *Risaralda:* Pereira, Dosquebradas y Santa Rosa de Cabal; *Santander:* Bucaramanga, Barrancabermeja, Floridablanca, Girón, Piedecuesta, San Gil y Socorro; *Sucre:* Sincelejo; *Tolima:* Ibagué, Espinal, Honda y Líbano; *Valle del Cauca:* Cali, Buenaventura, Buga, Cartago, Jamundí, Palmira, Tuluá y Yumbo; *Arauca:* Arauca; *Casanare:* Yopal.

Nota: en este boletín se divulgan estadísticas preliminares para el último año de referencia y definitivas para los períodos anteriores.

Variaciones analizadas

Variación anual: variación porcentual calculada entre el mes del año en referencia (i,t) y el mismo mes del año anterior (i,t-1).

$$r_{i,t,t-1} = \left(\frac{X_{i,t}}{X_{i,t-1}} - 1 \right) * 100$$

Variación acumulada en lo corrido del año: variación porcentual calculada entre lo transcurrido desde enero hasta el mes de referencia del año (Enero hasta i,t) y lo transcurrido en igual período del año anterior (Enero hasta i,t-1).

$$r_{i,t,t-1} = \left(\frac{X_{i,t}}{X_{i,t-1}} - 1 \right) * 100$$

Variación acumulada anual: variación porcentual calculada entre el acumulado de los últimos doce meses con relación al mes del año en referencia (i,t) y el acumulado de igual período del año inmediatamente anterior (i,t-1).

$$r_{i,t,t-1} = \left(\frac{X_{i,t}}{X_{i,t-1}} - 1 \right) * 100$$

Variación Mensual: variación porcentual calculada entre el mes de referencia (i,t) y el mes inmediatamente anterior (i,t-1)

$$r_{i,t,t-1} = \left(\frac{X_{i,t}}{X_{i,t-1}} - 1 \right) * 100$$

donde,

$X_{i,t}$ = metros cuadrados aprobados bajo licencia o el número de unidades licenciadas, en el período de referencia (t).

$X_{i,t-1}$ = metros cuadrados aprobados bajo licencia o el número de unidades licenciadas, en el mismo período del año anterior (t-1)

* El indicador de cobertura es el porcentaje de las fuentes que suministraron la información de Licencias de Construcción en el periodo de referencia sobre la totalidad de las fuentes que comprenden la cobertura de 88 municipios.

NOTA: La diferencia en la suma de las variables, obedece al sistema de aproximación en el nivel de dígitos trabajados



Anexo Estadístico

A1 Evolución de la actividad edificadora, según licencias aprobadas

88 municipios

Octubre (2010-2013)

Años	Metros cuadrados			Variaciones (%)			
	Octubre	Enero - Octubre	Doce meses a Octubre	Anual	Enero - Octubre	Doce meses a Octubre	Mensual
Total							
2010	1.430.190	14.067.077	16.723.743	16,6	23,6	-	-14,5
2011	1.673.443	21.069.361	25.999.009	17,0	49,8	55,5	-7,2
2012	1.560.556	17.121.803	21.701.111	-6,7	-18,7	-16,5	-18,3
2013	1.951.388	20.455.704	24.548.785	25,0	19,5	13,1	-17,5
Vivienda							
2010	1.047.577	10.485.674	12.531.014	20,9	31,1	-	-21,4
2011	1.255.254	16.790.857	20.589.660	19,8	60,1	64,3	-12,3
2012	1.216.605	13.034.235	16.493.614	-3,1	-22,4	-19,9	-19,0
2013	1.638.472	15.244.644	18.440.394	34,7	17,0	11,8	13,2
Otros destinos							
2010	382.673	3.581.403	4.192.729	6,2	5,9	-	12,2
2011	418.189	4.278.504	5.409.349	9,3	19,5	29,0	12,6
2012	343.951	4.087.568	5.207.497	-17,8	-4,5	-3,7	-15,6
2013	312.916	5.211.060	6.108.391	-9,0	27,5	17,3	-65,9

FUENTE: DANE

- No disponible

A2 Área total aprobada en 88 municipios, según departamentos y Bogotá

Septiembre - Octubre (2013)

Metros cuadrados

Departamentos y Bogotá	Septiembre 2013		Octubre 2013	
	Vivienda	Total	Vivienda	Total
Antioquia	153.614	190.983	184.209	249.981
Arauca	1.968	2.286	1.279	1.599
Atlántico	24.683	95.740	20.561	29.536
Bogotá D.C.	349.663	786.204	215.235	256.038
Bolívar	65.864	99.885	22.478	44.450
Boyacá	29.348	43.500	190.796	200.701
Caldas	11.009	13.998	49.387	89.735
Caquetá	1.488	4.625	3.237	3.384
Casanare	16.308	18.498	10.824	13.186
Cauca	21.054	26.847	21.920	23.021
Cesar	7.629	8.307	42.838	44.510
Córdoba	4.871	8.131	44.121	45.571
Cundinamarca	152.180	289.289	158.339	194.588
Chocó	2.578	2.578	2.771	2.875
Huila	35.544	43.323	115.032	118.521
La Guajira	3.412	3.641	71.013	71.911
Magdalena	4.077	47.601	1.520	6.346
Meta	84.351	128.412	108.561	109.939
Nariño	45.882	54.644	25.704	30.346
Norte de Santander	26.958	32.322	24.685	30.090
Quindío	38.465	43.900	31.632	35.072
Risaralda	39.868	45.430	31.579	38.765
Santander	196.463	212.282	117.810	140.278
Sucre	4.681	10.740	5.999	10.695
Tolima	9.961	10.393	56.511	58.369
Valle del Cauca	115.775	143.048	80.431	101.881
Total	1.447.694	2.366.607	1.638.472	1.951.388

FUENTE: DANE

NOTA: La diferencia en la suma de las variables, obedece al sistema de aproximación en el nivel de dígitos trabajados



**A3 Variación mensual del área total aprobada en 88 municipios,
según departamentos y Bogotá
Septiembre - Octubre (2013)**

Departamentos y Bogotá	Variación mensual (%)		Contribución a la variación	
	Vivienda	Total	Vivienda	Total
Antioquia	19,9	30,9	2,1	2,5
Arauca	-35,0	-30,1	0,0	0,0
Atlántico	-16,7	-69,1	-0,3	-2,8
Bogotá D.C.	-38,4	-67,4	-9,3	-22,4
Bolívar	-65,9	-55,5	-3,0	-2,3
Boyacá	550,1	361,4	11,2	6,6
Caldas	348,6	541,1	2,7	3,2
Caquetá	117,5	-26,8	0,1	-0,1
Casanare	-33,6	-28,7	-0,4	-0,2
Cauca	4,1	-14,3	0,1	-0,2
Cesar	461,5	435,8	2,4	1,5
Córdoba	805,8	460,5	2,7	1,6
Cundinamarca	4,0	-32,7	0,4	-4,0
Chocó	7,5	11,5	0,0	0,0
Huila	223,6	173,6	5,5	3,2
La Guajira	1981,3	1875,0	4,7	2,9
Magdalena	-62,7	-86,7	-0,2	-1,7
Meta	28,7	-14,4	1,7	-0,8
Nariño	-44,0	-44,5	-1,4	-1,0
Norte de Santander	-8,4	-6,9	-0,2	-0,1
Quindío	-17,8	-20,1	-0,5	-0,4
Risaralda	-20,8	-14,7	-0,6	-0,3
Santander	-40,0	-33,9	-5,4	-3,0
Sucre	28,2	-0,4	0,1	0,0
Tolima	467,3	461,6	3,2	2,0
Valle del Cauca	-30,5	-28,8	-2,4	-1,7
Total	13,2	-17,5	13,2	-17,5

FUENTE: DANE

NOTA: La diferencia en la suma de las variables, obedece al sistema de aproximación en el nivel de dígitos trabajados

www.dane.gov.co



A4 Área total aprobada para vivienda, en 88 municipios según departamentos y Bogotá

Departamentos y Bogotá	Octubre 2013			Metros cuadrados
	Mes	Año corrido	Doce meses	
Antioquia	184.209	1.995.521		2.411.391
Arauca	1.279	13.436		15.028
Atlántico	20.561	704.089		800.335
Bogotá	2.152.335	3.712.189		4.163.031
Bolívar	22.478	314.990		447.709
Boyacá	190.796	523.510		611.369
Caldas	49.387	245.160		291.949
Caquetá	3.237	41.963		48.405
Casanare	10.824	52.577		53.965
Cauca	21.920	235.243		288.555
Cesar	42.838	160.617		171.910
Córdoba	44.121	366.990		405.486
Cundinamarca	158.339	1.379.709		1.867.717
Chocó	2.771	17.881		20.559
Huila	115.032	455.815		513.124
La Guajira	71.013	89.931		92.820
Magdalena	1.520	374.671		388.746
Meta	108.561	341.830		382.620
Nariño	25.704	280.584		402.843
Norte de Stder	24.685	307.243		353.321
Quindío	31.632	376.743		471.710
Risaralda	31.579	448.955		522.530
Santander	117.810	1.051.888		1.384.162
Sucre	5.999	197.900		210.684
Tolima	56.511	414.928		507.701
Valle del Cauca	80.431	1.140.281		1.612.724
Total	1.638.472	15.244.644		18.440.394

FUENTE: DANE
- Sin Movimiento

A5 Variación porcentual del área aprobada para vivienda en 88 municipios, según departamentos y Bogotá

Departamentos y Bogotá	Octubre 2013			
	Anual	Año corrido	Doce meses a Octubre	Porcentaje Mensual
Antioquia	4,8	-11,9	-16,5	19,9
Arauca	-18,0	64,2	48,9	-35,0
Atlántico	23,5	31,4	7,0	-16,7
Bogotá	-7,6	22,6	22,2	-38,4
Bolívar	116,7	35,9	38,4	-65,9
Boyacá	472,7	27,4	14,9	550,1
Caldas	325,3	45,4	41,8	348,6
Caquetá	20,3	9,3	12,8	117,5
Casanare	1.405,4	196,3	49,4	-33,6
Cauca	26,0	78,1	78,8	4,1
Cesar	1.915,9	-50,5	-50,3	461,5
Córdoba	80,2	69,7	37,4	805,8
Cundinamarca	14,2	22,5	4,4	4,0
Chocó	67,9	-14,7	-10,9	7,5
Huila	101,7	-1,6	-9,5	223,6
La Guajira	1.160,0	19,6	13,1	1.981,3
Magdalena	-94,3	-2,1	-11,6	-62,7
Meta	365,7	34,4	40,1	28,7
Nariño	-0,7	2,1	20,6	-44,0
Norte de Stder	-62,0	-1,4	-8,5	-8,4
Quindío	8,8	109,0	118,7	-17,8
Risaralda	162,9	60,0	26,0	-20,8
Santander	-19,8	13,7	13,6	-40,0
Sucre	56,4	390,4	324,6	28,2
Tolima	6,7	17,4	4,9	467,3
Valle del Cauca	-18,3	17,9	32,1	-30,5
Total	34,7	17,0	11,8	13,2

FUENTE: DANE

NOTA: La diferencia en la suma de las variables, obedece al sistema de aproximación en el nivel de dígitos trabajados



**A6 Área total aprobada en 88 municipios,
según departamentos y Bogotá
Octubre (2012 - 2013)**

Metros cuadrados

Departamentos y Bogotá	Octubre 2012		Octubre 2013	
	Vivienda	Total	Vivienda	Total
Antioquia	175.849	192.612	184.209	249.981
Arauca	1.559	1.908	1.279	1.599
Atlántico	16.648	18.013	20.561	29.536
Bogotá D.C.	232.960	360.311	215.235	256.038
Bolívar	10.374	35.775	22.478	44.450
Boyacá	33.315	46.504	190.796	200.701
Caldas	11.613	12.872	49.387	89.735
Caquetá	2.691	8.820	3.237	3.384
Casanare	719	912	10.824	13.186
Cauca	17.401	19.066	21.920	23.021
Cesar	2.125	6.652	42.838	44.510
Córdoba	24.481	35.949	44.121	45.571
Cundinamarca	138.661	185.057	158.339	194.588
Chocó	1.650	2.016	2.771	2.875
Huila	57.021	61.427	115.032	118.521
La Guajira	5.636	6.976	71.013	71.911
Magdalena	26.595	26.728	1.520	6.346
Meta	23.310	30.792	108.561	109.939
Nariño	25.879	30.450	25.704	30.346
Norte de Stder	64.960	81.218	24.685	30.090
Quindío	29.075	29.944	31.632	35.072
Risaralda	12.010	15.228	31.579	38.765
Santander	146.882	163.791	117.810	140.278
Sucre	3.835	12.402	5.999	10.695
Tolima	52.949	56.303	56.511	58.369
Valle del Cauca	98.407	118.830	80.431	101.881
Total	1216.605	1560.556	1638.472	1951.388

FUENTE: DANE

**A7 Variación anual del área total aprobada en 88 municipios,
según departamentos y Bogotá
Octubre (2012 - 2013)**

Departamentos y Bogotá	Variación anual		Contribución a la variación	
	Vivienda	Total	Vivienda	Total
Antioquia	4,8	29,8	0,7	3,7
Arauca	-18,0	-16,2	0,0	0,0
Atlántico	23,5	64,0	0,3	0,7
Bogotá D.C.	-7,6	-28,9	-1,5	-6,7
Bolívar	116,7	24,2	1,0	0,6
Boyacá	472,7	331,6	12,9	9,9
Caldas	325,3	597,1	3,1	4,9
Caquetá	20,3	-61,6	0,0	-0,3
Casanare	1405,4	1345,8	0,8	0,8
Cauca	26,0	20,7	0,4	0,3
Cesar	1915,9	569,1	3,3	2,4
Córdoba	80,2	26,8	1,6	0,6
Cundinamarca	14,2	5,2	1,6	0,6
Chocó	67,9	42,6	0,1	0,1
Huila	101,7	92,9	4,8	3,7
La Guajira	1160,0	930,8	5,4	4,2
Magdalena	-94,3	-76,3	-2,1	-1,3
Meta	365,7	257,0	7,0	5,1
Nariño	-0,7	-0,3	0,0	0,0
Norte de Stder	-62,0	-63,0	-3,3	-3,3
Quindío	8,8	17,1	0,2	0,3
Risaralda	162,9	154,6	1,6	1,5
Santander	-19,8	-14,4	-2,4	-1,5
Sucre	56,4	-13,8	0,2	-0,1
Tolima	6,7	3,7	0,3	0,1
Valle del Cauca	-18,3	-14,3	-1,5	-1,1
Total	34,7	25,0	34,7	25,0

FUENTE: DANE

NOTA: La diferencia en la suma de las variables, obedece al sistema de aproximación en el nivel de dígitos trabajados



**A8 Área total aprobada en 88 municipios,
según departamentos y Bogotá
Acumulado año corrido a Octubre
2012-2013**

Departamentos y Bogotá	Enero-Octubre			
	2012		2013	
	Vivienda	Total	Vivienda	Total
Antioquia	2.265.639	2.804.119	1.995.521	2.374.595
Arauca	8.183	12.793	13.436	23.954
Atlántico	535.776	780.062	704.089	993.670
Bogotá D.C.	3.028.560	4.066.354	3.712.189	5.486.642
Bolívar	231.797	551.046	314.990	784.378
Boyacá	411.066	530.509	523.510	599.272
Caldas	168.659	209.933	245.160	326.921
Caquetá	38.399	69.286	41.963	51.931
Casanare	17.742	19.566	52.577	64.312
Cauca	132.107	194.927	235.243	274.500
Cesar	324.405	408.670	160.617	181.576
Córdoba	216.294	272.781	366.990	389.615
Cundinamarca	1.126.017	1.411.679	1.379.709	2.089.529
Chocó	20.974	27.967	17.881	23.588
Huila	463.012	548.657	455.815	546.395
La Guajira	75.191	78.983	89.931	96.998
Magdalena	382.774	534.536	374.671	445.856
Meta	254.428	311.445	341.830	417.052
Nariño	274.809	329.991	280.584	326.521
Norte de Stder	311.474	361.939	307.243	378.861
Quindío	180.234	254.227	376.743	413.062
Risaralda	280.532	354.576	448.955	511.534
Santander	925.174	1.116.428	1.051.888	1.252.531
Sucre	40.353	111.489	197.900	225.688
Tolima	353.292	399.699	414.928	564.587
Valle del Cauca	967.344	1.360.141	1.140.281	1.612.136
Total	13.034.235	17.121.803	15.244.644	20.455.704

FUENTE: DANE

**A9 Variación del área total aprobada en 88 municipios,
según departamentos y Bogotá
Acumulado año corrido a Octubre
2012-2013**

Departamentos y Bogotá	Variación acumulada año corrido (%)		Contribución a la variación (puntos porcentuales)	
	Vivienda	Total	Vivienda	Total
	Antioquia	-11,9	-15,3	-2,1
Arauca	64,2	87,2	0,0	0,1
Atlántico	3,14	27,4	1,3	1,2
Bogotá D.C.	22,6	34,9	5,2	8,3
Bolívar	35,9	42,3	0,6	1,4
Boyacá	27,4	13,0	0,9	0,4
Caldas	45,4	55,7	0,6	0,7
Caquetá	9,3	-25,0	0,0	-0,1
Casanare	196,3	228,7	0,3	0,3
Cauca	78,1	40,8	0,8	0,5
Cesar	-50,5	-55,6	-1,3	-1,3
Córdoba	69,7	42,8	1,2	0,7
Cundinamarca	22,5	48,0	1,9	4,0
Chocó	-14,7	-15,7	0,0	0,0
Huila	-1,6	-0,4	-0,1	0,0
La Guajira	19,6	22,8	0,1	0,1
Magdalena	-2,1	-16,6	-0,1	-0,5
Meta	34,4	33,9	0,7	0,6
Nariño	2,1	-1,1	0,0	0,0
Norte de Stder	-1,4	4,7	0,0	0,1
Quindío	109,0	62,5	1,5	0,9
Risaralda	60,0	44,3	1,3	0,9
Santander	13,7	12,2	1,0	0,8
Sucre	390,4	102,4	1,2	0,7
Tolima	17,4	41,3	0,5	1,0
Valle del Cauca	17,9	18,5	1,3	1,5
Total	17,0	19,5	17,0	19,5

FUENTE: DANE

NOTA: La diferencia en la suma de las variables, obedece al sistema de aproximación en el nivel de dígitos trabajados



**A10 Área total aprobada y vivienda
en 88 municipios, según departamentos y Bogotá
Doce meses a Octubre**

Departamentos y Bogotá	Doce meses a Octubre			
	2012		2013	
	Vivienda	Total	Vivienda	Total
Antioquia	2.888.767	3.556.164	2.411.391	2.878.170
Arauca	10.090	19.638	15.028	27.285
Atlántico	748.161	1.011.065	800.335	1.114.312
Bogotá D.C.	3.406.162	4.658.467	4.163.031	6.221.733
Bolívar	323.493	668.620	447.709	976.109
Boyacá	53.1978	682.734	611.369	696.753
Caldas	205.942	257.914	291.949	391.578
Caquetá	42.904	109.546	48.405	61.595
Casanare	36.113	58.528	53.965	65.700
Cauca	161.384	228.214	288.555	332.810
Cesar	345.976	437.035	171.910	194.822
Córdoba	295.051	359.116	405.486	448.869
Cundinamarca	1.789.355	2.177.351	1.867.717	2.724.419
Chocó	23.087	30.125	20.559	29.863
Huila	567.128	670.498	513.124	620.434
La Guajira	82.052	85.880	92.820	111.953
Magdalena	439.826	632.561	388.746	464.175
Meta	273.065	366.546	382.620	491.367
Nariño	334.144	406.309	402.843	472.231
Norte de Stder	386.076	452.314	353.321	452.288
Quindío	215.733	330.314	471.710	514.606
Risaralda	414.699	496.746	522.530	602.965
Santander	1.217.957	1.570.901	1.384.162	1.604.716
Sucre	49.614	128.319	210.684	243.699
Tolima	483.978	596.962	507.701	669.817
Valle del Cauca	1.220.879	1.709.244	1.612.724	2.136.516
Total	16.493.614	21.701.111	18.440.394	24.548.785

FUENTE: DANE

**A11 Variación del área aprobada total y vivienda
en 88 municipios, según departamentos y Bogotá
Doce meses a Octubre**

Departamentos y Bogotá	Variación doce meses		Contribución a la variación (Puntos Porcentuales)	
	Vivienda	Total	Vivienda	Total
	Antioquia	-16,5	-19,1	-2,9
Arauca	48,9	38,9	0,0	0,0
Atlántico	7,0	10,2	0,3	0,5
Bogotá D.C.	22,2	33,6	4,6	7,2
Bolívar	38,4	46,0	0,8	1,4
Boyacá	14,9	2,1	0,5	0,1
Caldas	41,8	51,8	0,5	0,6
Caquetá	12,8	-43,8	0,0	-0,2
Casanare	49,4	12,3	0,1	0,0
Cauca	78,8	45,8	0,8	0,5
Cesar	-50,3	-55,4	-1,1	-1,1
Córdoba	37,4	25,0	0,7	0,4
Cundinamarca	4,4	25,1	0,5	2,5
Chocó	-10,9	-0,9	0,0	0,0
Huila	-9,5	-7,5	-0,3	-0,2
La Guajira	13,1	30,4	0,1	0,1
Magdalena	-11,6	-26,6	-0,3	-0,8
Meta	40,1	34,1	0,7	0,6
Nariño	20,6	16,2	0,4	0,3
Norte de Stder	-8,5	0,0	-0,2	0,0
Quindío	118,7	55,8	1,6	0,8
Risaralda	26,0	21,4	0,7	0,5
Santander	13,6	2,2	1,0	0,2
Sucre	324,6	89,9	1,0	0,5
Tolima	4,9	12,2	0,1	0,3
Valle del Cauca	32,1	25,0	2,4	2,0
Total	11,8	13,1	11,8	13,1

FUENTE: DANE.

NOTA: La diferencia en la suma de las variables, obedece al sistema de aproximación en el nivel de dígitos trabajados



**A12 Área aprobada bajo licencias de construcción en 88 municipios,
según destinos
Septiembre - Octubre (2013)**

Destinos	Metros cuadrados		Variación mensual (%)	Contribución a la variación (puntos porcentuales)
	Septiembre 2013	Octubre 2013		
Vivienda	1.447.694	1.638.472	13,2	8,1
Industria	66.444	20.525	-69,1	-1,9
Oficina	25.947	2.1507	-17,1	-0,2
Bodega	120.015	31.776	-73,5	-3,7
Comercio	473.446	106.744	-77,5	-15,5
Hotel	107.127	21.674	-79,8	-3,6
Educación	51.367	60.699	18,2	0,4
Hospital	39.068	34.169	-12,5	-0,2
Administración pública	18.751	5.161	-72,5	-0,6
Religioso	7.137	7.048	-1,2	0,0
Social-recreacional	9.308	3.174	-65,9	-0,3
Otro	303	439	44,9	0,0
Total	2.366.607	1.951.388	-17,5	-17,5

FUENTE: DANE

**A13 Área aprobada bajo licencias de construcción en 88 municipios,
según destinos
Octubre (2012-2013)**

Destinos	Metros cuadrados		Variación anual (%)	Contribución a la variación (puntos porcentuales)
	2012	2013		
Vivienda	1.216.605	1.638.472	34,7	27,0
Industria	22.867	20.525	-10,2	-0,2
Oficina	13.865	21.507	55,1	0,5
Bodega	37.476	31.776	-15,2	-0,4
Comercio	182.335	106.744	-41,5	-4,8
Hotel	32.542	21.674	-33,4	-0,7
Educación	23.765	60.699	155,4	2,4
Hospital	13.613	34.169	151,0	1,3
Administración pública	2.180	5.161	136,7	0,2
Religioso	3.883	7.048	81,5	0,2
Social-recreacional	11.425	3.174	-72,2	-0,5
Otro	-	439	*	0,0
Total	1.560.556	1.951.388	25,0	25,0

FUENTE: DANE

- Sin Movimiento

* Cálculo matemático indeterminado

NOTA: La diferencia en la suma de las variables, obedece al sistema de aproximación en el nivel de dígitos trabajados



**A14 Área aprobada en licencias de construcción en 88 municipios,
según destinos
Acumulado año corrido a Octubre
2012 - 2013**

Destinos	Enero - Octubre (metros cuadrados)		Variación año corrido (%)	Contribución a la variación (puntos porcentuales)
	2012	2013		
Vivienda	13.034.235	15.244.644	17,0	12,9
Industria	306.980	427.304	39,2	0,7
Oficina	572.893	995.819	73,8	2,5
Bodega	389.855	729.569	87,1	2,0
Comercio	1.487.333	1.756.702	18,1	1,6
Hotel	373.031	359.567	-3,6	-0,1
Educación	392.468	391.306	-0,3	0,0
Hospital	180.469	262.719	45,6	0,5
Administración pública	106.145	126.018	18,7	0,1
Religioso	67.246	71.225	5,9	0,0
Social-recreacional	180.138	80.380	-55,4	-0,6
Otro	31.010	10.451	-66,3	-0,1
Total	17.121.803	20.455.704	19,5	19,5

FUENTE: DANE

**A15 Área aprobada en licencias de construcción en 88 municipios,
según destinos
Doce meses a Octubre
2012 - 2013**

Destinos	Doce meses (metros cuadrados)		Variación doce meses (%)	Contribución a la variación (puntos porcentuales)
	2012	2013		
Vivienda	16.493.614	18.440.394	11,8	9,0
Industria	400.569	574.662	43,5	0,8
Oficina	704.903	1.131.240	60,5	2,0
Bodega	535.771	820.807	53,2	1,3
Comercio	1.885.338	2.068.257	9,7	0,8
Hotel	406.739	426.743	4,9	0,1
Educación	541.378	469.533	-13,3	-0,3
Hospital	224.455	301.237	34,2	0,4
Administración pública	174.078	134.803	-22,6	-0,2
Religioso	93.808	83.725	-10,7	0,0
Social-recreacional	200.965	86.786	-56,8	-0,5
Otro	39.493	10.598	-73,2	-0,1
Total	21.701.111	24.548.785	13,1	13,1

FUENTE: DANE

NOTA: La diferencia en la suma de las variables, obedece al sistema de aproximación en el nivel de dígitos trabajados



**A16 Área total aprobada (M2) para vivienda
según departamentos y Bogotá**

Octubre 2013 Metros cuadrados

Departamentos y Bogotá	Vivienda de interés social			Vivienda diferente de VIS		
	Total	Casas	Aptos.	Total	Casas	Aptos.
Antioquia	62.327	105	62.222	12.1882	18.065	103.817
Arauca	-	-	-	1.279	919	360
Atlántico	787	216	571	19.774	9.013	10.761
Bogotá	59.871	10.836	49.035	155.364	20.524	134.840
Bolívar	32	32	-	22.446	1.755	20.691
Boyacá	23.444	-	23.444	167.352	17.945	149.407
Caldas	6.445	-	6.445	42.942	23.402	19.540
Caquetá	36	36	-	3.201	2.669	532
Casanare	159	159	-	10.665	7.633	3.032
Cauca	182	182	-	2.1738	18.574	3.164
Cesar	19.395	19.395	-	23.443	22.905	538
Córdoba	2.1148	2.1148	-	22.973	5.875	17.098
Cundinamarca	33.001	1.863	31.138	125.338	69.330	56.008
Chocó	-	-	-	2.771	1.707	1.064
Huila	78.519	2.477	76.042	36.513	16.101	20.412
La Guajira	68.594	68.594	-	2.419	1.790	629
Magdalena	-	-	-	1.520	1.384	136
Meta	42.461	-	42.461	66.100	53.169	12.931
Nariño	121	121	-	25.583	6.622	18.961
Norte de Stder	4.860	4.860	-	19.825	6.292	13.533
Quindío	9.994	369	9.625	21.638	11.980	9.658
Risaralda	4.210	210	4.000	27.369	10.091	17.278
Santander	83.031	12.207	70.824	34.779	11.932	22.847
Sucre	-	-	-	5.999	1.714	4.285
Tolima	21.060	4.120	16.940	35.451	7.533	27.918
Valle del Cauca	16.068	16.068	-	64.363	35.471	28.892
Total	555.745	162.998	392.747	1082.727	384.395	698.332

FUENTE: DANE
- Sin Movimiento

**A17 Unidades de vivienda a construir en 88 municipios,
según departamentos y Bogotá**

Octubre 2013

Departamentos y Bogotá	Vivienda de interés social			Vivienda diferente de VIS		
	Total	Casas	Aptos.	Total	Casas	Aptos.
Antioquia	1.229	2	1.227	1.115	103	1.012
Arauca	-	-	-	14	10	4
Atlántico	12	3	9	170	82	88
Bogotá	858	143	715	1.250	130	1.120
Bolívar	1	1	-	177	9	168
Boyacá	417	-	417	1.440	151	1.289
Caldas	100	-	100	339	162	177
Caquetá	1	1	-	29	22	7
Casanare	1	1	-	69	61	8
Cauca	2	2	-	239	188	51
Cesar	426	426	-	306	301	5
Córdoba	398	398	-	134	42	92
Cundinamarca	654	22	632	1.061	480	581
Chocó	-	-	-	21	15	6
Huila	1.280	40	1.240	322	156	166
La Guajira	1.449	1.449	-	28	21	7
Magdalena	-	-	-	17	14	3
Meta	792	-	792	444	274	170
Nariño	2	2	-	218	49	169
Norte de Stder	114	114	-	225	76	149
Quindío	179	5	174	233	94	139
Risaralda	75	3	72	285	92	193
Santander	1.349	235	1.114	365	115	250
Sucre	-	-	-	40	14	26
Tolima	410	50	360	323	48	275
Valle del Cauca	208	208	-	506	304	202
Total	9.957	3.105	6.852	9.370	3.013	6.357

FUENTE: DANE
- Sin Movimiento

NOTA: La diferencia en la suma de las variables, obedece al sistema de aproximación en el nivel de dígitos trabajados



**A18 Área total aprobada para vivienda en 88 municipios,
según departamentos y Bogotá
Año corrido a Octubre 2013**

Departamentos y Bogotá	Vivienda de interés social			Vivienda diferente de VIS		
	Total	Casas	Aptos.	Total	Casas	Aptos.
Antioquia	447.569	26.725	420.844	1.547.952	195.511	1.352.441
Arauca	711	711	-	12.725	11.813	912
Atlántico	298.365	212.740	85.625	405.724	92.419	313.305
Bogotá	1.068.005	127.057	940.948	2.644.184	176.671	2.467.513
Bolívar	157.348	87.634	69.714	157.642	27.497	130.145
Boyacá	69.227	12.977	56.250	454.283	130.917	323.366
Caldas	60.993	31.304	29.689	184.167	75.256	108.911
Caquetá	36	36	-	4.1927	33.581	8.346
Casanare	257	257	-	52.320	37.479	14.841
Cauca	99.041	85.310	13.731	136.202	92.593	43.609
Cesar	58.030	56.809	1.221	102.587	87.913	14.674
Córdoba	257.739	35.965	221.774	109.251	31.592	77.659
Cundinamarca	521.869	33.708	488.161	857.840	530.782	327.058
Chocó	1.291	1.291	-	16.590	8.876	7.714
Huila	146.485	54.720	91.765	309.330	146.570	162.760
La Guajira	71.548	69.951	1.597	18.383	15.992	2.391
Magdalena	239.745	234.912	4.833	134.926	20.582	114.344
Meta	119.097	52.636	66.461	222.733	155.445	67.288
Nariño	56.907	8.191	48.716	223.677	75.026	148.651
Norte de Stder	171.321	16.240	155.081	135.922	68.787	67.135
Quindío	124.298	12.471	111.827	252.445	54.164	198.281
Risaralda	217.656	59.665	157.991	231.299	123.077	108.222
Santander	211.386	76.836	134.550	840.502	104.009	736.493
Sucre	14.1314	30.676	110.638	56.586	22.614	33.972
Tolima	30.1331	64.347	236.984	113.597	61.976	51.621
Valle	417.109	325.630	91.479	723.172	392.236	330.936
Total	5.258.678	1.718.799	3.539.879	9.985.966	2.773.378	7.212.588

FUENTE: DANE

- Sin Movimiento

**A19 Unidades de vivienda a construir en 88 municipios,
según departamentos y Bogotá
Año corrido a Octubre 2013**

Departamentos y Bogotá	Vivienda de interés social			Vivienda diferente de VIS		
	Total	Casas	Aptos.	Total	Casas	Aptos.
Antioquia	7.821	430	7.391	13.593	1.348	12.245
Arauca	15	15	-	135	124	11
Atlántico	5.930	4.199	1.731	3.114	727	2.387
Bogotá	14.384	1.653	12.731	21.781	1.441	20.340
Bolívar	2.850	1.752	1.098	1.215	160	1.055
Boyacá	970	127	843	4.230	1.132	3.098
Caldas	928	431	497	1.534	576	958
Caquetá	1	1	-	407	331	76
Casanare	2	2	-	356	275	81
Cauca	2.019	1.809	210	1.234	780	454
Cesar	1.261	1.213	48	926	854	72
Córdoba	5.435	771	4.664	829	230	599
Cundinamarca	9.541	505	9.036	7.634	3.991	3.643
Chocó	4	4	-	140	81	59
Huila	2.140	704	1.436	2.655	1.397	1.258
La Guajira	1.475	1.462	13	130	100	30
Magdalena	5.159	5.084	75	1.180	184	996
Meta	1.993	801	1.192	1.534	1.014	520
Nariño	973	181	792	2.148	629	1.519
Norte de Stder	3.444	316	3.128	1.408	742	666
Quindío	1.794	226	1.568	2.235	428	1.807
Risaralda	3.927	959	2.968	2.489	1.467	1.022
Santander	3.187	1.000	2.187	7.506	912	6.594
Sucre	2.878	684	2.194	427	159	268
Tolima	4.058	719	3.339	871	419	452
Valle	7.142	5.689	1.453	5.506	3.369	2.137
Total	89.331	30.737	58.594	85.217	22.870	62.347

FUENTE: DANE

- Sin Movimiento

NOTA: La diferencia en la suma de las variables, obedece al sistema de aproximación en el nivel de dígitos trabajados



**A20 Área total aprobada (M2) para vivienda
en 88 municipios, según departamentos y Bogotá
Doce meses a Octubre**

Departamentos y Bogotá	Metros cuadrados					
	Vivienda de interés social			Vivienda diferente de VIS		
	Total	Casas	Aptos.	Total	Casas	Aptos.
Antioquia	511.934	26.920	485.014	1.899.457	237.057	1.662.400
Arauca	921	921	-	14.107	12.620	1.487
Atlántico	300.207	214.335	85.872	500.128	110.406	389.722
Bogotá	1.189.561	151.351	1.038.210	2.973.470	201.406	2.772.064
Bolívar	258.319	16.1554	96.765	189.390	29.245	160.145
Boyacá	84.225	15.219	69.006	527.144	155.111	372.033
Caldas	63.737	31.408	32.329	228.212	93.770	134.442
Caquetá	75	75	-	48.330	39.815	8.515
Casanare	257	257	-	53.708	38.867	14.841
Cauca	99.365	85.422	13.943	189.190	102.282	86.908
Cesar	59.088	57.867	1.221	112.822	96.849	15.973
Córdoba	257.778	36.004	22.1774	147.708	44.483	103.225
Cundinamarca	729.615	58.338	671.277	1.138.102	696.358	441.744
Chocó	2.002	1.291	711	18.557	10.119	8.438
Huila	150.466	58.701	91.765	362.658	182.779	179.879
La Guajira	71.548	69.951	1.597	2.1272	18.644	2.628
Magdalena	239.745	234.912	4.833	149.001	22.967	126.034
Meta	127.591	61.130	66.461	255.029	172.776	82.253
Nariño	147.373	9.747	137.626	255.470	82.928	172.542
Norte de Stder	194.511	17.074	177.437	158.810	84.124	74.686
Quindío	155.259	26.787	128.472	316.451	79.204	237.247
Risaralda	233.196	61.668	171.528	289.334	145.873	143.461
Santander	249.521	76.911	172.610	1.134.641	125.304	1.009.337
Sucre	14.1731	31.093	110.638	68.953	32.602	36.351
Tolima	358.945	69.761	289.184	148.756	72.777	75.979
Valle del Cauca	781.046	607.234	173.812	831.678	429.691	401.987
Total	6.408.016	2.165.931	4.242.085	12.032.378	3.318.057	8.714.321

FUENTE: DANE

- Sin Movimiento

**A21 Unidades de vivienda a construir
en 88 municipios, según departamentos y Bogotá
Doce meses a Octubre**

Departamentos y Bogotá	Metros cuadrados					
	Vivienda de interés social			Vivienda diferente de VIS		
	Total	Casas	Aptos.	Total	Casas	Aptos.
Antioquia	8.802	432	8.370	16.657	1.781	14.876
Arauca	20	20	-	153	134	19
Atlántico	5.968	4.233	1.735	3.790	940	2.850
Bogotá	16.522	1.966	14.556	24.759	1.647	23.112
Bolívar	5.594	3.600	1.994	1.464	171	1.293
Boyacá	1.149	146	1.003	4.892	1.350	3.542
Caldas	969	432	537	1.897	693	1.204
Caquetá	2	2	-	484	404	80
Casanare	2	2	-	368	287	81
Cauca	2.025	1.811	214	1.526	844	682
Cesar	1.276	1.228	48	996	905	91
Córdoba	5.436	772	4.664	1.058	316	742
Cundinamarca	13.241	867	12.374	10.648	5.388	5.260
Chocó	10	4	6	163	95	68
Huila	2.234	798	1.436	3.174	1.728	1.446
La Guajira	1.475	1.462	13	151	118	33
Magdalena	5.159	5.084	75	1.299	209	1.090
Meta	2.136	944	1.192	1.735	1.129	606
Nariño	2.906	198	2.708	2.425	667	1.758
Norte de Stder	3.954	326	3.628	1.670	910	760
Quindío	2.145	452	1.693	2.722	596	2.126
Risaralda	4.112	988	3.124	2.972	1.669	1.303
Santander	3.786	1.001	2.785	9.612	1.115	8.497
Sucre	2.884	690	2.194	535	249	286
Tolima	4.918	795	4.123	1.123	497	626
Valle del Cauca	13.913	11.058	2.855	6.397	3.643	2.754
Total	110.638	39.311	71.327	102.670	27.485	75.185

FUENTE: DANE

- Sin Movimiento

NOTA: La diferencia en la suma de las variables, obedece al sistema de aproximación en el nivel de dígitos trabajados



**A22 Licencias aprobadas para vivienda, por tipo de vivienda
88 municipios
Octubre (2012 - 2013)**

Período	Metros cuadrados aprobados								
	Total vivienda			Vivienda de interés social			Vivienda diferente de VIS		
	Total nacional	Casas	Aptos.	Total nacional	Casas	Aptos.	Total nacional	Casas	Aptos.
Septiembre 2013	1.447.694	431.335	1.016.359	505.812	171.803	334.009	941.882	259.532	682.350
Octubre 2012	1.216.605	414.377	802.228	281.526	125.640	155.886	935.079	288.737	646.342
Octubre 2013	1.638.472	547.393	1.091.079	555.745	162.998	392.747	1.082.727	384.395	698.332
Año corrido 2012	13.034.235	3.799.562	9.234.673	3.218.319	1.110.637	2.107.682	9.815.916	2.688.925	7.126.991
Año corrido 2013	15.244.644	4.492.177	10.752.467	5.258.678	1.718.799	3.539.879	9.985.966	2.773.378	7.212.588
Doce meses a Octubre 2012	16.493.614	5.114.434	11.379.180	4.177.484	1.542.684	2.634.800	12.316.130	3.571.750	8.744.380
Doce meses a Octubre 2013	18.440.394	5.483.988	12.956.406	6.408.016	2.165.931	4.242.085	12.032.378	3.318.057	8.714.321
	Variaciones %								
Mensual	13,2	26,9	7,4	9,9	-5,1	17,6	15,0	48,1	2,3
Anual	34,7	32,1	36,0	97,4	29,7	151,9	15,8	33,1	8,0
Año corrido a Octubre 2013	17,0	18,2	16,4	63,4	54,8	68,0	1,7	3,1	1,2
Doce meses a Octubre 2013	11,8	7,2	13,9	53,4	40,4	61,0	-2,3	-7,1	-0,3
Período	Número de viviendas por construir								
	Total vivienda			Vivienda de interés social			Vivienda diferente de VIS		
	Total nacional	Casas	Aptos.	Total nacional	Casas	Aptos.	Total nacional	Casas	Aptos.
Septiembre 2013	15.844	4.650	11.194	7.921	2.531	5.390	7.923	2.119	5.804
Octubre 2012	12.060	4.424	7.636	4.228	2.168	2.060	7.832	2.256	5.576
Octubre 2013	19.327	6.118	13.209	9.957	3.105	6.852	9.370	3.013	6.357
Año corrido 2012	136.283	39.916	96.367	53.622	18.664	34.958	82.661	21.252	61.409
Año corrido 2013	174.548	53.607	120.941	89.331	30.737	58.594	85.217	22.870	62.347
Doce meses a Octubre 2012	172.016	53.750	118.266	69.296	26.497	42.799	102.720	27.253	75.467
Doce meses a Octubre 2013	213.308	66.796	146.512	110.638	39.311	71.327	102.670	27.485	75.185
	Variaciones %								
Mensual	22,0	31,6	18,0	25,7	22,7	27,1	18,3	42,2	9,5
Anual	60,3	38,3	73,0	135,5	43,2	232,6	19,6	33,6	14,0
Año corrido a Octubre 2013	28,1	34,3	25,5	66,6	64,7	67,6	3,1	7,6	1,5
Doce meses a Octubre 2013	24,0	24,3	23,9	59,7	48,4	66,7	0,0	0,9	-0,4

FUENTE: DANE

NOTA: La diferencia en la suma de las variables, obedece al sistema de aproximación en el nivel de dígitos trabajados



A23 Área aprobada por departamentos y Bogotá, según destinos

88 municipios

Octubre 2013

Metros cuadrados

Departamentos y Bogotá	Vivienda	Industria	Oficina	Bodega	Comercio	Hotel	Educación	Hospital	Administración pública	Religioso	Social	Otro	Total
Antioquia	184.209	668	67	252	21286	2.635	5.049	30.944	2.934	719	1218	-	249.981
Arauca	1.279	-	-	-	320	-	-	-	-	-	-	-	1.599
Atlántico	20.561	-	-	6.777	1.602	-	206	-	-	390	-	-	29.536
Bogotá	215.235	3.070	16.562	3.162	11.681	881	3.767	233	-	1.447	-	-	256.038
Bolívar	22.478	-	2.380	4.131	1.850	12.816	-	795	-	-	-	-	44.450
Boyacá	190.796	-	-	-	5.572	-	4.129	-	204	-	-	-	200.701
Caldas	49.387	109	-	67	10.653	-	28.465	1.054	-	-	-	-	89.735
Caquetá	3.237	-	-	-	147	-	-	-	-	-	-	-	3.384
Casanare	10.824	-	-	-	2.362	-	-	-	-	-	-	-	13.186
Cauca	21.920	304	-	-	538	-	-	259	-	-	-	-	23.021
Cesar	42.838	-	-	-	702	-	491	-	-	479	-	-	44.510
Córdoba	44.121	-	-	-	1.450	-	-	-	-	-	-	-	45.571
Cundinamarca	158.339	15.169	-	3.505	12.609	-	2.787	-	710	1.030	-	439	194.588
Chocó	2.771	-	-	-	104	-	-	-	-	-	-	-	2.875
Huila	115.032	-	-	480	339	-	1.020	-	-	1.650	-	-	118.521
La Guajira	710.13	-	593	-	-	-	-	-	305	-	-	-	719.11
Magdalena	1.520	-	-	4.130	-	-	-	696	-	-	-	-	6.346
Meta	108.561	-	64	-	1.314	-	-	-	-	-	-	-	109.939
Nariño	25.704	-	-	-	1.833	1.491	310	-	1.008	-	-	-	30.346
Norte de Stder	24.685	-	-	480	2.305	1.922	698	-	-	-	-	-	30.090
Quindío	31.632	-	-	40	1.720	-	-	-	-	637	1.043	-	35.072
Risaralda	31.579	933	1.214	-	5.039	-	-	-	-	-	-	-	38.765
Santander	117.810	-	105	4.416	15.203	1.838	906	-	-	-	-	-	140.278
Sucre	5.999	-	169	-	3.786	-	75	-	-	-	666	-	10.695
Tolima	56.511	-	-	1.028	830	-	-	-	-	-	-	-	58.369
Valle del Cauca	80.431	272	353	3.308	3.499	91	12.796	188	-	696	247	-	101.881
Total	1.638.472	20.525	21.507	31.776	106.744	21.674	60.699	34.169	5.161	7.048	3.174	439	1.951.388

FUENTE: DANE.

- Sin Movimiento

NOTA: La diferencia en la suma de las variables, obedece al sistema de aproximación en el nivel de dígitos trabajados



A24 Área aprobada por departamentos y Bogotá, según destinos
88 municipios

Acumulado año corrido a Octubre 2013

Metros cuadrados

Departamentos y Bogotá	Vivienda	Industria	Oficina	Bodega	Comercio	Hotel	Educación	Hospital	Administración pública	Religioso	Social-recreacional	Otro	Total
Antioquia	1995.521	28.070	6.750	59.825	128.213	22.939	35.307	54.798	10.981	11.812	15.969	4.410	2.374.595
Arauca	13.436	-	35	-	3.835	1.000	-	297	-	719	4.632	-	23.954
Atlántico	704.089	414	53.427	38.438	95.442	73.785	7.113	7.403	976	1.878	10.415	290	993.670
Bogotá	3.712.189	27.160	807.277	13.227	717.954	50.300	63.941	58.081	23.416	6.772	6.314	11	5.486.642
Bolívar	314.990	53.234	11.630	233.011	47.570	68.137	6.752	18.696	22.593	71	7.694	-	784.378
Boyacá	523.510	6.521	352	5.618	31.154	2.724	17.161	605	6.638	1.388	3.601	-	599.272
Caldas	245.160	7.976	414	8.231	21.008	-	41.105	1.965	-	814	248	-	326.921
Caquetá	41.963	-	387	590	4.019	-	2.813	566	1.265	160	168	-	51.931
Casanare	52.577	-	302	-	10.611	822	-	-	-	-	-	-	64.312
Cauca	235.243	2.373	3.977	14.623	11.996	3.540	1.237	672	651	134	54	-	274.500
Cesar	160.617	435	-	2.241	9.527	-	3.379	3.041	-	1.923	413	-	181.576
Córdoba	366.990	-	976	-	12.156	-	7.281	596	788	828	-	-	389.615
Cundinamarca	1.379.709	270.143	10.570	224.403	134.473	6.893	42.444	2.687	1.665	3.631	8.033	4.878	2.089.529
Chocó	17.881	-	307	-	2.484	-	1.795	901	-	220	-	-	23.588
Huila	455.815	-	3.294	2.156	48.030	4.288	24.123	3.404	1.663	2.924	698	-	546.395
La Guajira	89.931	-	593	-	974	515	894	2.830	824	437	-	-	96.998
Magdalena	374.671	115	424	7.382	13.040	32.722	3.976	5.135	8.062	-	329	-	445.856
Meta	341.830	-	847	8.565	16.720	974	5.706	37.979	4.234	197	-	-	417.052
Nariño	280.584	-	1.092	120	14.129	4.228	19.523	4.284	1.008	128	731	694	326.521
Norte de Santander	307.243	111	407	1.433	20.406	7.071	14.501	24.905	279	1.639	866	-	378.861
Quindío	376.743	805	3.275	760	21.064	1.185	1.442	-	4.785	1.367	1.468	168	413.062
Risaralda	448.955	4.226	1.214	21.723	29.029	2.003	1.000	2.645	-	280	459	-	511.534
Santander	1.051.888	11.090	52.751	19.506	50.617	23.583	21.311	1.600	5.260	3.165	11.760	-	1.252.531
Sucre	197.900	-	169	1.760	13.502	6.182	3.299	2.210	-	-	666	-	225.688
Tolima	414.928	4.012	14.438	4.580	58.910	34.817	3.521	235	28.598	548	-	-	564.587
Valle del Cauca	1.140.281	10.619	20.911	61.377	239.839	11.859	61.682	27.184	2.332	30.190	5.862	-	1.612.136
Total	15.244.644	427.304	995.819	729.569	1.756.702	359.567	391.306	262.719	126.018	71.225	80.380	10.451	20.455.704

FUENTE: DANE.

- Sin Movimiento

NOTA: La diferencia en la suma de las variables, obedece al sistema de aproximación en el nivel de dígitos trabajados



A25 Área aprobada por departamentos y Bogotá, según destinos

88 municipios

Doce meses a Octubre 2013

Metros cuadrados

Departamentos y Bogotá	Vivienda	Industria	Oficina	Bodega	Comercio	Hotel	Educación	Hospital	Administración pública	Religioso	Social-recreacional	Otro	Total
Antioquia	2.411.391	52.885	8.480	67.845	160.147	22.939	49.266	54.798	11.300	18.014	16.695	4.410	2.878.170
Arauca	15.028	-	69	-	4.249	2.291	-	297	-	719	4.632	-	27.285
Atlántico	800.335	805	53.496	50.523	102.085	73.785	10.808	8.346	976	2.448	10.415	290	1.114.312
Bogotá	4.163.031	31.692	918.410	15.294	843.603	66.801	84.204	58.736	23.889	9.748	6.314	11	6.221.733
Bolívar	447.709	57.234	21.807	254.683	53.698	68.776	18.231	22.667	23.026	71	8.207	-	976.109
Boyacá	611.369	7.067	1.014	5.618	34.393	3.009	21.931	605	6.638	1.388	3.721	-	696.753
Caldas	291.949	17.721	467	14.118	22.088	-	41.669	2.438	-	814	314	-	391.578
Caquetá	48.405	-	387	952	4.743	1.338	2.813	566	1.265	160	966	-	61.595
Casanare	53.965	-	302	-	10.611	822	-	-	-	-	-	-	65.700
Cauca	288.555	2.373	3.977	14.623	14.592	3.540	1.785	672	2.505	134	54	-	332.810
Cesar	171.910	435	-	2.241	11.296	-	3.379	3.175	-	1.923	463	-	194.822
Córdoba	405.486	-	1.047	-	30.203	1.042	7.694	1.781	788	828	-	-	448.869
Cundinamarca	1.867.717	368.030	11.562	244.817	150.143	11.341	46.124	2.687	4.477	4.347	8.284	4.890	2.724.419
Chocó	20.559	-	332	-	4.560	1.496	1.795	901	-	220	-	-	29.863
Huila	513.124	-	5.530	5.380	57.286	5.878	24.388	3.563	1.663	2.924	698	-	620.434
La Guajira	92.820	-	693	-	8.840	515	3.080	4.744	824	437	-	-	111.953
Magdalena	388.746	1.434	424	7.382	13.258	33.455	5.749	5.135	8.263	-	329	-	464.175
Meta	382.620	-	907	8.565	39.697	974	5.706	48.467	4.234	197	-	-	491.367
Nariño	402.843	-	2.272	120	19.031	5.331	20.856	18.753	1.008	128	1.195	694	472.231
Norte de Santander	353.321	111	3.901	1.784	26.365	16.753	20.055	24.905	803	3.424	866	-	452.288
Quindío	471.710	2.005	3.461	1.949	24.651	1.185	1.681	-	4.826	1.367	1.468	303	514.606
Risaralda	522.530	4.226	2.641	24.154	35.157	9.873	1.000	2.645	-	280	459	-	602.965
Santander	1.384.162	11.697	53.342	21.409	61.231	23.583	23.805	2.440	5.260	3.308	14.479	-	1.604.716
Sucre	210.684	-	169	3.964	16.275	6.432	3.299	2.210	-	-	666	-	243.699
Tolima	507.701	4.012	15.273	9.168	64.680	35.936	3.666	235	28.598	548	-	-	669.817
Valle del Cauca	1.612.724	12.935	21.277	66.218	255.375	29.648	66.549	30.471	4.460	30.298	6.561	-	2.136.516
Total	18.440.394	574.662	1.131.240	820.807	2.068.257	426.743	469.533	301.237	134.803	83.725	86.786	10.598	24.548.785

FUENTE: DANE

- Sin Movimiento

NOTA: La diferencia en la suma de las variables, obedece al sistema de aproximación en el nivel de dígitos trabajados



**A26 Área aprobada y variación mensual por municipios
Septiembre - Octubre (2013)**

Municipios y Bogotá	Septiembre 2013			Octubre 2013			Variación mensual (%)			Contribución a la variación		
	Vivienda	Otros destinos	Total	Vivienda	Otros destinos	Total	Vivienda	Otros destinos	Total	Vivienda	Otros destinos	Total
Medellín	44.456	25.167	69.623	129.370	33.104	162.474	191,0	31,5	133,4	5,9	0,9	3,9
Barbosa	1.078	1.056	2.134	832	3.809	4.641	-22,8	260,7	117,5	0,0	0,3	0,1
Bello	17.618	2.392	20.010	22.308	3.589	25.897	26,6	50,0	29,4	0,3	0,1	0,2
Caldas	1.823	-	1.823	1.884	-	1.884	3,3	-	3,3	0,0	-	0,0
Copacabana	1.283	18	1.301	2.849	105	2.954	122,1	483,3	127,1	0,1	0,0	0,1
Envigado	46.628	3.160	49.788	5.181	459	5.640	-88,9	-85,5	-88,7	-2,9	-0,3	-1,9
Girardota	15.912	73	15.985	2.439	201	2.640	-84,7	175,3	-83,5	-0,9	0,0	-0,6
Itagüí	2.417	867	3.284	4.297	7.130	11.427	77,8	722,4	248,0	0,1	0,7	0,3
La Estrella	661	897	1.558	101	-	101	-84,7	-100,0	-93,5	0,0	-0,1	-0,1
Rionegro	11.427	3.390	14.817	5.958	16.442	22.400	-47,9	385,0	51,2	-0,4	1,4	0,3
Sabaneta	2.884	284	3.168	8.332	553	8.885	188,9	94,7	180,5	0,4	0,0	0,2
Yarumal	7.427	65	7.492	658	380	1.038	-91,1	484,6	-86,1	-0,5	0,0	-0,3
Barranquilla	7.780	65.604	73.384	15.152	2.120	17.272	94,8	-96,8	-76,5	0,5	-6,9	-2,4
Malambo	-	446	446	-	6.410	6.410	-	1337,2	1337,2	-	0,6	0,3
Puerto Colombia	14.582	4.046	18.628	3.384	200	3.584	-76,8	-95,1	-80,8	-0,8	-0,4	-0,6
Soledad	2.321	961	3.282	2.025	245	2.270	-12,8	-74,5	-30,8	0,0	-0,1	0,0
Bogotá D.C.	349.663	438.541	786.204	215.235	40.803	256.038	-38,4	-90,7	-67,4	-9,3	-43,1	-22,4
Cartagena	11.471	33.254	44.725	21.214	20.740	41.954	84,9	-37,6	-6,2	0,7	-1,4	-0,1
Magangué	54.393	767	55.160	1.264	1.232	2.496	-97,7	60,6	-95,5	0,7	0,1	-2,2
Tunja	5.210	3.121	8.331	141.192	6.792	147.984	2610,0	117,6	1676,3	9,4	0,4	5,9
Chiquiquirá	1.450	-	1.450	24.802	263	25.065	1610,5	*	1628,6	1,6	0,0	1,0
Duitama	3.928	1.960	5.888	12.777	2.446	15.223	225,3	24,8	158,5	0,6	0,1	0,4
Sogamoso	18.760	9.071	27.831	12.025	404	12.429	-35,9	-95,5	-55,3	-0,5	-0,9	-0,7
Manizales	7.394	2.462	9.856	27.613	40.056	67.669	273,5	1527,0	586,6	1,4	4,1	2,4
La Dorada	269	-	269	808	-	808	200,4	-	200,4	0,0	-	0,0
Villamaría	3.346	527	3.873	20.966	292	21.258	526,6	-44,6	448,9	1,2	0,0	0,7
Florencia	1.488	3.137	4.625	3.237	147	3.384	117,5	-95,3	-26,8	0,1	-0,3	-0,1
Popayán	21.054	5.793	26.847	21.920	1.101	23.021	4,1	-81,0	-14,3	0,1	-0,5	-0,2
Valledupar	7.629	678	8.307	42.838	1.672	44.510	461,5	146,6	435,8	2,4	0,1	1,5
Montería	4.871	3.260	8.131	44.121	1.450	45.571	805,8	-55,5	460,5	2,7	-0,2	1,6
Cajicá	2.609	118	2.727	4.940	2.205	7.145	89,3	1768,6	162,0	0,2	0,2	0,2
Chía	21.270	-	21.270	13.506	4.554	18.060	-36,5	*	-15,1	-0,5	0,5	-0,1
Cota	197	6.117	6.314	827	235	1.062	319,8	-96,2	-83,2	0,0	-0,6	-0,2
Facatativá	1.990	320	2.310	2.485	550	3.035	24,9	71,9	31,4	0,0	0,0	0,0
Funza	2.243	9.871	12.114	1.328	3.370	4.698	-40,8	-65,9	-61,2	-0,1	-0,7	-0,3
Fusagasugá	17.307	1.488	18.795	33.558	390	33.948	93,9	-73,8	80,6	1,1	-0,1	0,6
Girardot	3.289	-	3.289	4.272	-	4.272	29,9	-	29,9	0,1	-	0,0
La Calera	7.638	-	7.638	2.030	369	2.399	-73,4	*	-68,6	-0,4	0,0	-0,2
Madrid	19.592	66.012	85.604	41.826	-	41.826	113,5	-100,0	-51,1	1,5	-7,2	-1,8
Mosquera	2.950	15.684	18.634	17.907	4.896	22.803	507,0	-68,8	22,4	1,0	-1,2	0,2
Sibaté	1.083	1.391	2.474	1.346	413	1.759	24,3	-70,3	-28,9	0,0	-0,1	0,0
Soacha	63.210	557	63.767	19.372	772	20.144	-69,4	-38,6	-68,4	-3,0	0,0	-1,8
Sopó	1.230	20	1.250	7.906	6.094	14.000	542,8	30370,0	1020,0	0,5	0,7	0,5
Tabio	812	350	1.162	1.348	1.193	2.541	66,0	240,9	118,7	0,0	0,1	0,1
Tenjo	1.797	-	1.797	25	-	25	-98,6	-	-98,6	-0,1	-	-0,1
Tocancipá	429	34.777	35.206	2.021	8.269	10.290	371,1	-76,2	-70,8	0,1	-2,9	-1,1
Zipacurá	4.534	404	4.938	3.642	2.939	6.581	-19,7	627,5	33,3	0,1	0,3	0,1
Quibdó	2.578	-	2.578	2.771	104	2.875	7,5	*	11,5	0,0	0,0	0,0
Neiva	28.135	6.714	34.849	104.141	1.632	105.773	270,1	-75,7	203,5	5,3	-0,6	3,0
Garzón	923	-	923	4.587	1.857	6.444	397,0	*	598,2	0,3	0,2	0,2
Rtálito	6.486	1.065	7.551	6.304	-	6.304	-2,8	-100,0	-16,5	0,0	-0,1	-0,1
Rohacha	3.412	229	3.641	71.013	898	71.911	1981,3	292,1	1875,0	4,7	0,1	2,9
Santa Marta	4.077	43.524	47.601	1.520	4.826	6.346	-62,7	-88,9	-86,7	-0,2	-4,2	-1,7
Villavicencio	84.351	44.061	128.412	108.561	1.378	109.939	28,7	-96,9	-14,4	1,7	-4,6	-0,8
Pasto	44.735	8.380	53.115	23.226	3.740	26.966	-48,1	-55,4	-49,2	-1,5	-0,5	-1,1
Ipiales	1.147	382	1.529	2.478	902	3.380	116,0	136,1	121,1	0,1	0,1	0,1
Cúcuta	19.531	1.694	21.225	3.914	2.252	6.166	-80,0	32,9	-70,9	-1,1	0,1	-0,6
El Zulia	-	-	-	2.659	257	2.916	*	*	*	0,2	0,0	0,1
Los Patios	3.833	357	4.190	16.501	365	16.866	330,5	2,2	302,5	0,9	0,0	0,5
Ocaña	898	31	929	1.169	2.531	3.700	30,2	8064,5	298,3	0,0	0,3	0,1
Villa del Rosario	2.696	3.282	5.978	442	-	442	-83,6	-100,0	-92,6	-0,2	-0,4	-0,2
Armenia	37.856	1.458	39.314	26.510	1.056	27.566	-30,0	-27,6	-29,9	0,8	0,0	-0,5
Calarcá	609	3.977	4.586	5.122	2.384	7.506	741,1	-40,1	63,7	0,3	-0,2	0,1
Pereira	4.947	2.003	6.950	12.930	5.071	18.001	161,4	153,2	159,0	0,6	0,3	0,5
Dosquebradas	11.635	3.181	14.816	15.456	2.115	17.571	32,8	-33,5	18,6	0,3	-0,1	0,1
Santa Rosa de Cabal	23.286	378	23.664	3.193	-	3.193	-86,3	-100,0	-86,5	-1,4	0,0	-0,9
Bucaramanga	103.773	9.046	112.819	17.089	14.854	31.943	-83,5	64,2	-71,7	-6,0	0,6	-3,4
Barrancabermeja	9.672	-	9.672	2.499	1.050	3.549	-74,2	*	-63,3	-0,5	0,1	-0,3
Floridablanca	19.272	239	19.511	30.089	2.766	32.855	56,1	1057,3	68,4	0,7	0,3	0,6
Grón	48.144	5.508	53.652	2.082	3.298	5.380	-95,7	-40,1	-90,0	-3,2	-0,2	-2,0
Pedecuesta	1.103	562	1.665	48.223	27	48.250	4272,0	-95,2	2797,9	3,3	-0,1	2,0
San Gil	13.669	-	13.669	4.498	347	4.845	-67,1	*	-64,6	-0,6	0,0	-0,4
Socorro	830	464	1.294	13.330	126	13.456	1506,0	-72,8	939,9	0,9	0,0	0,5
Sincelejo	4.681	6.059	10.740	5.999	4.696	10.695	28,2	-22,5	-0,4	0,1	-0,1	0,0
Íbague	7.729	432	8.161	41.819	1.858	43.677	441,1	330,1	435,2	2,4	0,2	1,5
Espinal	1.943	-	1.943	13.980	-	13.980	619,5	-	619,5	0,8	-	0,5
Honda	-	-	-	712	-	712	*	*	*	0,0	-	0,0
Libano	289	-	289	-	-	-	-100,0	-	-100,0	0,0	-	0,0
Cali	61.326	13.368	74.694	39.356	16.675	56.031	-35,8	24,7	-25,0	-1,5	0,4	-0,8
Buenaventura	597	2.454	3.051	299	696	995	-49,9	-71,6	-67,4	0,0	-0,2	-0,1
Buga	2.726	-	2.726	5.024	488	5.512	84,3	*	102,2	0,2	0,1	0,1
Cartago	19.769	583	20.352	425	197	622	-97,9	-66,2	-96,9	-1,3	0,0	-0,8
Jamundí	4.380	224	4.604	6.281	-	6.281	43,4	-100,0	36,4	0,1	0,0	0,1
Palmita	16.727	4.577	21.304	18.804	2.090	20.894	12,4	-54,3	-1,9	0,1	-0,3	0,0
Tuluá	8.654	140	8.794	8.023	1.057	9.080	-7,3	655,0	3,3	0,0	0,1	0,0
Yumbo	1.596	5.927	7.523	2.219	247	2.466	39,0	-95,8	-67,2	0,0	-0,6	-0,2
Arauca	1.968	318	2.286	1.279	320	1.599	-35,0	0,6	-30,1	0,0	0,0	0,0
Yopal	16.308	2.190	18.498	10.824	2.362	13.186	-33,6	7,9	-28,7	-0,4	0,0	-0,2
Total	1.447.694	918.913	2.366.607	1.638.472	312.916	1.951.388	13,2	-65,9	-17,5	13,2	-65,9	-17,5

FUENTE: DANE

- Sin Movimiento

* Cálculo Matemático Indeterminado

NOTA: La diferencia en la suma de las variables, obedece al sistema de aproximación en el nivel de dígitos trabajados



**A27 Área aprobada y variación anual por municipios
Octubre (2012 - 2013)**

Municipios y Bogotá	Octubre 2012			Octubre 2013			Variación anual (%)			Contribución a la variación		
	Vivienda	Otros destinos	Total	Vivienda	Otros destinos	Total	Vivienda	Otros destinos	Total	Vivienda	Otros destinos	Total
Medellín	46.927	11.296	58.223	129.370	33.104	162.474	175,7	193,1	179,1	6,8	6,3	6,7
Barbosa	448	-	448	832	3.809	4.641	85,7	*	935,9	3,0	1,1	0,3
Bello	20.157	900	21.057	22.308	3.589	25.897	10,7	298,8	23,0	0,2	0,8	0,3
Caldas	1.553	12	1.565	1.884	-	1.884	21,3	-100,0	20,4	0,0	0,0	0,0
Copacabana	3.700	327	4.027	2.849	105	2.954	-23,0	-67,9	-26,6	-0,1	-0,1	-0,1
Envigado	55.207	603	55.810	5.181	459	5.640	-90,6	-23,9	-89,9	-4,1	0,0	-3,2
Girardota	571	256	827	2.439	201	2.640	327,1	-21,5	219,2	0,2	0,0	0,1
Itagüí	6.803	304	7.107	4.297	7.130	11.427	-36,8	2245,4	60,8	-0,2	2,0	0,3
La Estrella	7.755	-	7.755	101	-	101	-98,7	-	-98,7	-0,6	-	-0,5
Rionegro	11.319	-	11.319	5.958	16.442	22.400	-47,4	*	97,9	-0,4	4,8	0,7
Sabaneta	21.092	3.065	24.157	8.332	553	8.885	-60,5	-82,0	-63,2	-1,0	-0,7	-1,0
Yarumal	317	-	317	658	380	1.038	107,6	*	227,4	0,0	0,1	0,0
Barranquilla	4.146	859	5.005	15.152	2.120	17.272	265,5	146,8	245,1	0,9	0,4	0,8
Malambo	192	-	192	-	6.410	6.410	-100,0	*	3238,5	0,0	1,9	0,4
Puerto Colombia	5.044	-	5.044	3.384	200	3.584	-32,9	*	-28,9	-0,1	0,1	-0,1
Soledad	7.266	506	7.772	2.025	245	2.270	-72,1	-51,6	-70,8	-0,4	-0,1	-0,4
Bogotá D.C.	232.960	127.351	360.311	215.235	40.803	256.038	-7,6	-68,0	-28,9	-1,5	-25,2	-6,7
Cartagena	10.270	25.086	35.356	21.214	20.740	41.954	106,6	-17,3	0,9	0,9	-1,3	0,4
Magangué	104	315	419	1.264	1.232	2.496	1.115,4	291,1	495,7	0,1	0,3	0,1
Tunja	11.146	873	12.019	141.192	6.792	147.984	1166,8	678,0	1131,3	10,7	1,7	8,7
Chiquinquirá	3.104	186	3.290	24.802	263	25.065	699,0	41,4	661,9	1,8	0,0	1,4
Duitama	12.046	11.925	23.971	12.777	2.446	15.223	6,1	-79,5	-36,5	0,1	-2,8	-0,6
Sogamoso	7.019	205	7.224	12.025	404	12.429	71,3	97,1	72,1	0,4	0,1	0,3
Manizales	10.134	1.259	11.393	27.613	40.056	67.669	172,5	3081,6	494,0	1,4	11,3	3,6
La Dorada	1.116	-	1.116	808	-	808	-27,6	-	-27,6	0,0	-	0,0
Villanera	363	-	363	20.966	292	21.258	5675,8	*	5756,2	1,7	0,1	1,3
Florencia	2.691	6.129	8.820	3.237	147	3.384	20,3	-97,6	-61,6	0,0	-1,7	-0,3
Popayán	17.401	1.665	19.066	21.920	1.101	23.021	26,0	-33,9	20,7	0,4	-0,2	0,3
Valledupar	2.125	4.527	6.652	42.838	1.672	44.510	1915,9	-63,1	569,1	3,3	-0,8	2,4
Montería	24.481	11.468	35.949	44.121	1.450	45.571	80,2	-87,4	26,8	1,6	-2,9	0,6
Cajicá	1.922	3.063	4.985	4.940	2.205	7.145	157,0	-28,0	-43,3	0,2	-0,2	0,1
Chía	11.580	5.168	16.748	13.506	4.554	18.060	16,6	-11,9	7,8	0,2	-0,2	0,1
Cota	2.564	15.511	18.075	827	235	1.062	-67,7	-98,5	-94,1	-0,1	-4,4	-1,1
Facatativá	2.408	118	2.526	2.485	550	3.035	3,2	366,1	20,2	0,0	0,1	0,0
Funza	15.722	6.911	22.633	1.328	3.370	4.698	-91,6	-51,2	-79,2	-1,2	-1,0	-1,1
Fusagasugá	10.122	88	10.210	33.558	3.900	33.948	231,5	343,2	232,5	1,9	0,1	1,5
Girardot	7.591	140	7.731	4.272	-	4.272	-43,7	-100,0	-44,7	-0,3	0,0	-0,2
La Calera	2.766	24	2.790	2.030	369	2.399	-26,6	1437,5	-14,0	-0,1	0,1	0,0
Madrid	392	-	392	41.826	-	41.826	10569,9	-	10569,9	3,4	-	2,7
Mosquera	45.040	5.119	50.159	17.907	4.896	22.803	-60,2	-4,4	-54,5	-2,2	-0,1	-1,8
Sibaté	1.061	3.322	4.383	1.346	413	1.759	26,9	-87,6	-59,9	0,0	-0,8	-0,2
Soacha	4.175	4.423	8.598	19.372	772	20.144	364,0	-82,5	134,3	1,2	-1,1	0,7
Sopó	1.381	347	1.728	7.906	6.094	14.000	472,5	1656,2	710,2	0,5	1,7	0,8
Tabio	1.766	-	1.766	1.348	1.193	2.541	-23,7	*	43,9	0,0	0,3	0,0
Tenjo	1.489	-	1.489	25	-	25	-98,3	-	-98,3	-0,1	-	-0,1
Tocancipá	1.411	1.783	3.194	2.021	8.269	10.290	43,2	363,8	222,2	0,1	1,9	0,5
Zipacurá	27.271	379	27.650	3.642	2.939	6.581	-86,6	675,5	-76,2	-1,9	0,7	-1,4
Quibdó	1.650	366	2.016	2.771	104	2.875	67,9	-71,6	42,6	0,1	-0,1	0,1
Neiva	47.543	2.872	50.415	104.141	1.632	105.773	119,0	-43,2	109,8	4,7	-0,4	3,5
Garzón	3.384	913	4.297	4.587	1.857	6.444	35,5	103,4	50,0	0,1	0,3	0,1
Rtálito	6.094	621	6.715	6.304	-	6.304	-100,0	-	-6,1	0,0	-0,2	0,0
Rohacha	5.636	1.340	6.976	71.013	898	71.911	1160,0	-33,0	930,8	5,4	-0,1	4,2
Santa Marta	26.595	133	26.728	1.520	4.826	6.346	-94,3	3528,6	-76,3	-2,1	1,4	-1,3
Villavicencio	23.310	7.482	30.792	108.561	1.378	109.939	365,7	-81,6	257,0	7,0	-1,8	5,1
Pasto	24.920	4.275	29.195	23.226	3.740	26.966	-6,8	-12,5	-7,6	-0,1	-0,2	-0,1
Ipiales	959	296	1.255	2.478	902	3.380	158,4	204,7	169,3	0,1	0,2	0,1
Cúcuta	24.812	3.173	27.985	3.914	2.252	6.166	-84,2	-29,0	-78,0	-1,7	-0,3	-1,4
El Zulia	66	-	66	2.659	257	2.916	3928,8	*	4318,2	0,2	0,1	0,2
Los Patios	15.130	6.363	21.493	16.501	365	16.866	9,1	-94,3	-21,5	0,1	-1,7	-0,3
Ocaña	2.453	4.623	7.076	1.169	2.531	3.700	-52,3	-45,3	-47,7	-0,1	-0,6	-0,2
Villa del Rosario	22.499	2.099	24.598	442	-	442	-98,0	-100,0	-98,2	-1,8	-0,6	-1,5
Armenia	25.618	809	26.427	26.510	1.056	27.566	3,5	30,5	4,3	0,1	0,1	0,1
Calarcá	3.457	60	3.517	5.122	2.384	7.506	48,2	3873,3	113,4	0,1	0,7	0,3
Pereira	6.381	585	6.966	12.930	5.071	18.001	102,6	766,8	158,4	0,5	1,3	0,7
Dosquebradas	2.446	1.173	3.619	15.456	2.115	17.571	531,9	80,3	385,5	1,1	0,3	0,9
Santa Rosa de Cabal	3.183	1.460	4.643	3.193	-	3.193	0,3	-100,0	-31,2	0,0	-0,4	-0,1
Bucaramanga	51.134	5.406	56.540	17.089	14.854	31.943	-66,6	174,8	-43,5	2,8	2,7	-1,6
Barrancabermeja	30.879	1.054	31.933	2.499	1.050	3.549	-91,9	-0,4	-88,9	-2,3	0,0	-1,8
Floridablanca	791	-	791	30.089	2.766	32.855	3703,9	*	4053,6	2,4	0,8	2,1
Girón	42.376	8.320	50.696	2.082	3.298	5.380	-95,1	-60,4	-89,4	-3,3	-1,5	-2,9
Redecesta	5.965	1.367	7.332	48.223	27	48.250	708,4	-98,0	558,1	3,5	-0,4	2,6
San Gil	15.628	762	16.390	4.498	347	4.845	-71,2	-54,5	-70,4	-0,9	-0,1	-0,7
Socorro	109	-	109	13.330	126	13.456	12129,4	*	12245,0	1,1	0,0	0,9
Sincelejo	3.835	8.567	12.402	5.999	4.696	10.695	56,4	-45,2	-13,8	0,2	-1,1	-0,1
Isagüé	50.137	2.965	53.102	41.819	1.858	43.677	-16,6	-37,3	-17,7	-0,7	-0,3	-0,6
Espinal	1.753	389	2.142	13.980	-	13.980	697,5	-100,0	552,7	1,0	-0,1	0,8
Honda	474	-	474	712	-	712	50,2	-	50,2	0,0	-	0,0
Libano	585	-	585	-	-	-	-100,0	-	-100,0	0,0	-	0,0
Calí	31.618	1.837	33.455	39.356	16.675	56.031	24,5	807,7	67,5	0,6	4,3	1,4
Buenaventura	765	252	1.017	299	696	995	-60,9	176,2	-2,2	0,0	0,1	0,0
Buga	3.232	1.158	4.390	5.024	488	5.512	55,4	-57,9	25,6	0,1	-0,2	0,1
Cartago	1.451	199	1.650	425	197	622	-70,7	-1,0	-62,3	-0,1	0,0	-0,1
Jamundí	2.002	541	2.543	6.281	-	6.281	213,7	-100,0	147,0	0,4	-0,2	0,2
Palmita	51.076	723	51.799	18.804	2.090	20.894	-63,2	189,1	-59,7	-2,7	0,4	-2,0
Tulú	5.726	1.677	7.403	8.023	1.057	9.080	40,1	-37,0	22,7	0,2	-0,2	0,1
Yumbo	2.537	14.036	16.573	2.219	247	2.466	-12,5	-98,2	-85,1	0,0	-4,0	-0,9
Arauca	1.559	349	1.908	1.279	320	1.599	-18,0	-8,3	-16,2	0,0	0,0	0,0
Yopal	719	193	912	10.824	2.362	13.186	1405,4	1123,8	1345,8	0,8	0,6	0,8
Total	1.216.605	343.951	1.560.556	1.638.472	312.916	1.951.388	34,7	-9,0	25,0	34,7	-9,0	25,0

FUENTE: DANE

- Sin Movimiento

* Cálculo Matemático Indeterminado

NOTA: La diferencia en la suma de las variables, obedece al sistema de aproximación en el nivel de dígitos trabajados