



MICROESTABLECIMIENTOS - ESTRUCTURA 2004



CERTIFICADO DE GESTIÓN DE LA CALIDAD
Código N° 0001-1
Detección de Requejimientos, Diseño, producción, análisis y difusión de las siguientes investigaciones estadísticas periódicas: Encuesta Continua de Hogares; Índice de Precios al Consumidor; Muestra Mensual Manufacturera; Comercio Exterior; Índice de Costos de Construcción de Vivienda; Índice de Costos de Construcción Pasaiva; Censo de Edificaciones; Muestra Mensual de Comercio al por Menor; Encuesta Anual de Servicios; Encuesta Anual de Manufacturas; Encuesta Anual de Comercio; Diario del Censo General; Encuesta Nacional Agropecuaria - Muestra de Área; Nomenclaturas y Clasificaciones; Cuenta Trimestral; Estadísticas Licencia de Construcción; Índice de Costos de la Educación Superior Privada; Encuesta de Microestablecimientos de Comercio, Servicios e Industrias; Estadísticas Vitales; Proyecciones de Población y Estudios Demográficos e Informe de Comisión Económica Regional; Índice precios de edificaciones nuevas; Índice de precios de viviendas nuevas; Cartera hipotecaria de vivienda; Índice de valoración perfil; Encuesta de desempleo institucional; Encuesta de sacrificio de ganado; Encuesta de aves y Cuanta Regional; Servicio de Asesoría en Planificación Estadística.
ISO - 9001 (2000)



Contenido

1. Estructura general
2. Sector comercio
3. Sector servicios
4. Sector industria
5. Indicadores
 - 5.1 Promedio personal ocupado por establecimiento
 - 5.2 Promedio mensual de ventas, ingresos e producción por microestablecimiento (en millones de pesos)
 - 5.3 Promedio de activos por microestablecimiento (SMMLV)

Resumen

- Para el año 2004, los microestablecimientos de comercio, servicios e industria, que se encontraban activos en las 14 principales áreas metropolitanas, se incrementaron en 11,7% con respecto al 2003, pasando de 506 000 establecimientos activos, a 566 000 en el 2004. De ellos, 55,6% corresponde a establecimientos de comercio, 32,1% son establecimientos de servicios y los restantes 12,3%, corresponden a establecimientos dedicados a la actividad industrial.
- Los microestablecimientos activos en el 2004, ocuparon 1 182 000 personas, con un aumento de 10,9% con respecto al 2003, donde se ubicaron 1 066 000 personas ocupadas. Para 2004, la participación de hombres fue de 52,2% y de mujeres, 47,8%.
- La producción, ventas o ingresos, para el total de los microestablecimientos activos en el 2004, fue \$30,8 billones. Por sector económico, el comercio participa con el 64,2%; los servicios con 25,4% y la industria con 10,4%.
- Los activos fijos correspondientes al total de los establecimientos activos en el 2004, sumaron 19 156 615 (smmlv)¹.
- El área promedio para los establecimientos activos en el 2004 fue de 35,8 m². Por sector económico, el área promedio fue de 56,3 m², para los establecimientos de servicios; 43,9 m² para los establecimientos industriales y 23,9 m² para los establecimientos de comercio.
- De los establecimientos activos en el 2004, 229 000 llevaban registros contables, incrementándose en 5,4% con respecto al 2003. De ellos, el 56,0% son establecimientos comerciales; 28,6% establecimientos de servicios y 15,4% establecimientos industriales.

Director Departamento
Dr. Héctor Maldonado Gómez

Subdirector
Dr. Pedro José Fernández Ayala

**Director de Metodología y
Producción Estadística**
Dr. Eduardo Efraín Freire Delgado

¹ El salario mensual mínimo legal vigente para el año 2004 fue \$358 000.

Nota: La diferencia en el cálculo de las variaciones y participaciones obedece a la aproximación a miles.

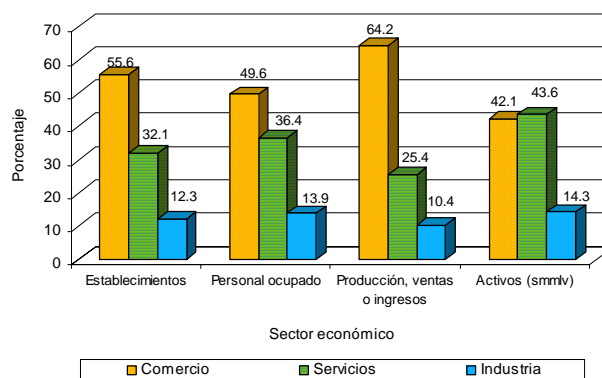
1. ESTRUCTURA GENERAL

De acuerdo con los resultados de la Encuesta de Microestablecimientos, en el año 2004 se encontraban activos, en las 14 principales áreas metropolitanas², 566 000 establecimientos con 10 o menos personas ocupadas, 11,7% más que los establecimientos activos encontrados en el 2003.

El personal ocupado en los establecimientos que se encontraban activos en el año 2004, se incrementó en 10,9% respecto al personal ocupado encontrado en los establecimientos activos en el 2003, pasando de un total de 1 066 000 personas ocupadas a 1 182 000 personas ocupadas.

La producción, ventas o ingresos para los 566 000 establecimientos activos en el 2004 fue de \$30,8 billones.

Gráfico 1
Participación de los microestablecimientos, personal ocupado, producción, ventas e ingresos y activos fijos, según sector económico.
14 principales áreas metropolitanas
2004



Fuente: DANE

Cuadro 1
Total de microestablecimientos, personal ocupado, producción, ventas o ingresos, activos (smmlv), según sector económico
14 áreas metropolitanas¹
2004

Actividad económica	Cantidad de establecimientos (miles)	Personal ocupado (miles)	Producción, ventas ó ingresos (billones de pesos)	Activos (smmlv) ²
TOTAL ^b	566	1 182	30.8	19 156 615
Comercio	315	587	19.8	8 072 475
Servicio	182	431	7.8	8 344 066
Industria	70	165	3.2	2 740 074

Fuente: Encuesta de Microestablecimientos de Comercio, Servicios e Industria.

¹ Bogotá, Medellín, Cali, Barranquilla, Bucaramanga, Pereira, Manizales, Ibagué, Cúcuta, Cartagena, Pasto, Montería, Villavicencio y Neiva.

² El salario mensual mínimo legal vigente para el año 2004 fue \$358 000

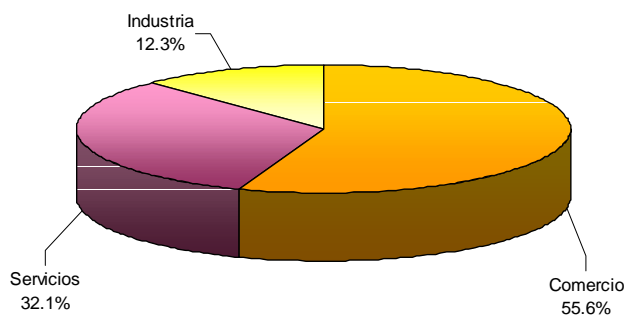
b - Para el 2004 solo se midieron los microestablecimientos activos en el periodo de referencia.

El 55,6% de los establecimientos estaba dedicado principal o exclusivamente al Comercio minorista, al comercio mayorista y al mantenimiento y reparación de vehículos automotores; al comercio de partes, piezas y accesorios; comercio, mantenimiento y reparación de motocicletas y de sus partes, piezas y accesorios; 32,1% a la prestación de servicios y 12,3% a actividades industriales.

² Bogotá, Medellín, Cali, Barranquilla, Bucaramanga, Pereira, Manizales, Ibagué, Cúcuta, Cartagena, Pasto, Montería, Villavicencio y Neiva.

Nota: La diferencia en el cálculo de las variaciones y participaciones obedece a la aproximación a miles.

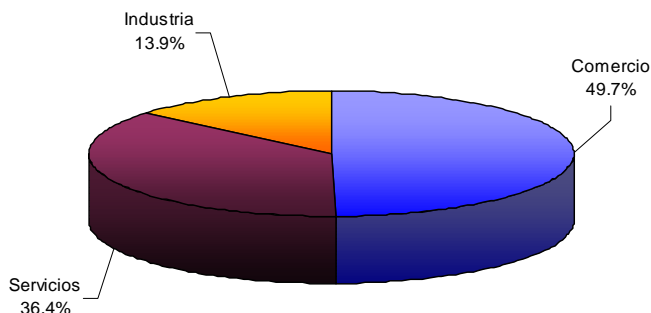
Gráfico 2
Participación de los microestablecimientos por actividad económica.
14 Principales áreas metropolitanas
2004



Fuente: DANE

En conjunto, ocuparon un total de 1 182 000 personas, de las cuales 49,7% fueron empleadas por los microestablecimientos del comercio, 36,4% por los microestablecimientos que prestan servicios y 13,9% por la microindustria.

Gráfico 3
Participación de personal ocupado en microestablecimientos por sector económico
14 Principales áreas metropolitanas
2004



Fuente: DANE

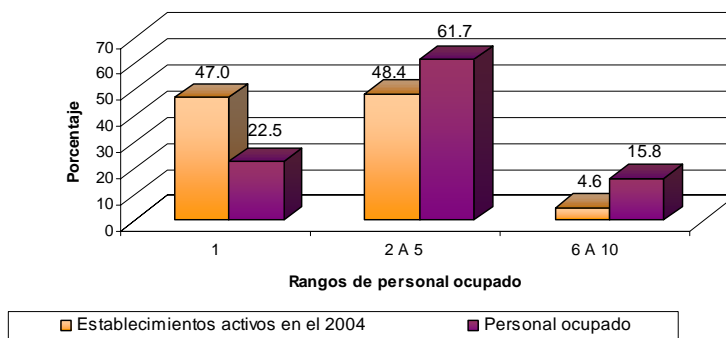
De 1 182 000 personas ocupadas en los micro establecimientos, 52,2% son hombres y 47,8% mujeres. En la actividad de servicios se encontraron empleadas el mayor número de mujeres, representando 57,2% del total de personal ocupado en dicha actividad.

De acuerdo con el tamaño de los microestablecimientos, determinado por el número de personas ocupadas, 61,7%, se empleaba en los microestablecimientos donde laboran de 2 a 5 personas, 22,5% en los de una persona y 15,8% en los de 6 a 10 personas.

Es importante resaltar que la encuesta, ubica 274 000 microestablecimientos con personal ocupado entre 2 y 5 personas, en términos de participación es 48,4% de los establecimientos activos en el 2004. El 47,0% de los microestablecimientos ocupa una persona y el 4,6% de los establecimientos ocupa entre 6 y 10 personas.



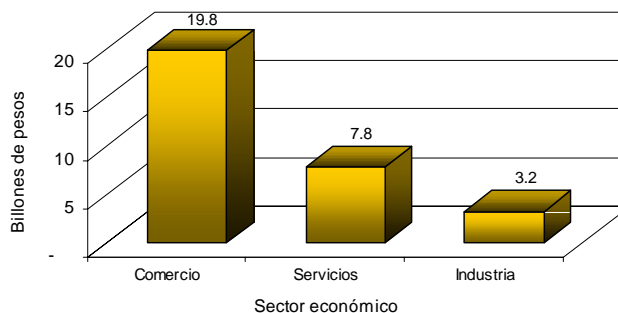
Gráfico 4
Participación de establecimientos activos y de personal ocupado, por rangos del personal ocupado
14 Principales áreas metropolitanas
2004



Fuente: DANE

Las ventas de los microestablecimientos comerciales y los talleres de mantenimiento y reparación de vehículos ascendieron a \$19,8 billones de pesos. Los ingresos obtenidos por aquellos que prestan servicios alcanzaron un total de \$7,8 billones y el valor de la producción de los microestablecimientos industriales, \$3,2 billones.

Gráfico 5
Total ventas, ingresos, producción de los microestablecimientos, según sector económico.
14 Principales áreas metropolitanas
2004



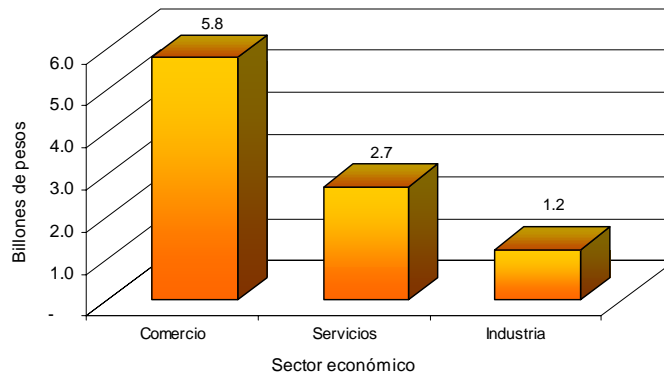
Fuente: DANE

El valor agregado generado en el año 2004 por los microestablecimientos comerciales alcanzó un valor de \$5,8 billones, el correspondiente a aquellos dedicados a la prestación de servicios \$2,7 billones y el obtenido por las microindustrias \$1,2 billones.

Nota: La diferencia en el cálculo de las variaciones y participaciones obedece a la aproximación a miles.



Gráfico 6
Valor agregado por sector económico
14 Principales áreas metropolitanas
2004



Fuente: DANE

Con respecto a los activos fijos de los microestablecimientos suman 19 156 615 salarios mínimos mensuales legales vigentes – SMMLV-, para un promedio por establecimiento de 33,9 SMMLV, es decir, \$12 124 447³; el mayor promedio se encontró en los microestablecimientos de servicios con 46,0 SMMLV, seguido por la microindustria con 39,4 y el comercio con 25,7 SMMLV.

Finalmente, es importante resaltar que el 59,4% de los 566 000 microestablecimientos activos en el 2004, no llevaba contabilidad; fenómeno que se repite en las actividades comerciales, industriales y de servicios. El área promedio en la actividad por establecimiento llegó a 35,8 metros cuadrados.

2. SECTOR COMERCIAL

Los establecimientos de comercio que se encontraban activos en el 2004, en las 14 áreas metropolitanas, se incrementaron en 10,7%, con relación al año 2003, pasando de 284 000 a 315 000.

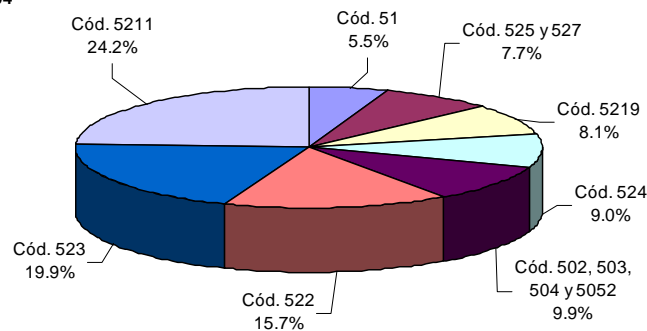
Según la Clasificación Industrial Internacional Uniforme de todas las Actividades Económicas -CIIU- Rev. 3 Adaptada para Colombia, de los 315 000 microestablecimientos cuya actividad principal es el comercio, el 9,9% *estaba dedicado al comercio de partes, piezas y accesorios, mantenimiento y reparación de vehículos automotores; comercio, mantenimiento y reparación de motocicletas y de sus partes, piezas y accesorios* y el *comercio al por menor de lubricantes, aditivos y productos de limpieza para vehículos automotores*. El 5,5% estaba dedicado *al comercio al por mayor* y el 84,6% *al comercio al por menor*.

De manera desagregada, el comercio al por menor realizado en establecimientos no especializados con surtido compuesto principalmente por alimentos (víveres en general), bebidas y tabaco (Código 5211) concentró 24,2% de los microestablecimientos investigados; el comercio al por menor de productos nuevos para el consumo doméstico en establecimientos especializados (523) con 19,9%; el comercio al por menor de alimentos (víveres en general), bebidas y tabaco en establecimientos especializados (522) lo hizo con el 15,7%; el mantenimiento y reparación de vehículos automotores (502), comercio de partes, piezas y accesorios para vehículos automotores (503), el comercio, mantenimiento y reparación de motocicletas y de sus partes, piezas y accesorios (504) y el comercio al por menor de lubricantes (aceites, grasas), aditivos y productos de limpieza para vehículos automotores (5052) con 9,9%; el comercio al por menor de otros nuevos productos de consumo en establecimientos especializados (524) con 9,0%; el comercio al por menor realizado en establecimientos no especializados con surtido compuesto principalmente por productos diferentes de alimentos (víveres en general), bebidas y tabaco (5219) con 8,1%; el comercio al por menor de artículos usados y actividades de compraventa en establecimientos especializados (525) y la reparación de efectos personales y enseres domésticos (527) con 7,7% y por último el comercio al por mayor (51) con 5,5%.

³ El salario mensual mínimo legal vigente para el año 2004 fue \$358 000.

Nota: La diferencia en el cálculo de las variaciones y participaciones obedece a la aproximación a miles.

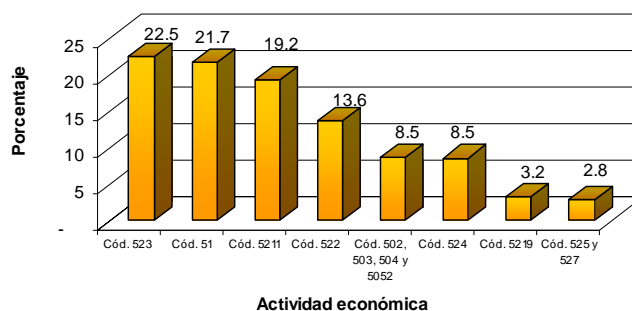
Gráfico 7
Participación de los microestablecimientos de comercio por actividad económica
14 principales áreas metropolitanas
2004



Fuente: DANE

En conjunto, los 315 000 establecimientos activos en el 2004, obtuvieron ventas por valor de \$19,8 billones de pesos, de los cuales el 22,5% correspondió a los microestablecimientos especializados en el comercio al por menor de productos nuevos de consumo doméstico (523); 21,7% corresponde a los microestablecimientos del comercio al por mayor (51); 19,2% a los no especializados en la venta de alimentos, víveres en general, bebidas y tabaco (5211); 13,6% a los especializados en el comercio de alimentos, víveres en general, bebidas y tabaco (522); 8,5% a los establecimientos de mantenimiento y reparación de vehículos automotores (502), comercio de partes, piezas y accesorios para vehículos automotores (503), el comercio, mantenimiento y reparación de motocicletas y de sus partes, piezas y accesorios (504) y el comercio al por menor de lubricantes (aceites, grasas), aditivos y productos de limpieza para vehículos automotores (5052); 8,5% al comercio de otros productos de consumo doméstico (524); 3,2%, al comercio al por menor realizado en establecimientos no especializados con surtido compuesto principalmente por productos diferentes de alimentos (víveres en general), bebidas y tabaco (5219) y, por último, con 2,8% se encuentra el comercio al por menor de artículos usados y actividades de compraventa en establecimientos especializados (525) y la reparación de efectos personales y enseres domésticos (527).

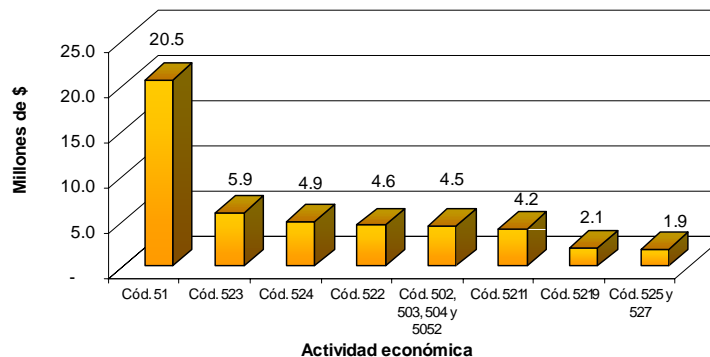
Gráfico 8
Participación de las ventas en los microestablecimientos de comercio, según actividad económica
14 principales áreas metropolitanas
2004



Fuente: DANE

El valor promedio mensual de ventas por establecimiento comercial llegó en el año 2004 a \$5,2 millones, (con ventas anuales en promedio por establecimiento comercial de \$ 62,8 millones); valor impulsado especialmente por el comercio al por mayor (51) cuyo promedio mensual de ventas fue de \$20,5 millones. Sobresalen aquellos establecimientos de comercio al por menor de nuevos productos de consumo en establecimientos especializados (523) con \$5,9 millones, seguido por el comercio al por menor de otros nuevos productos de consumo en establecimientos especializados (524) con ventas promedio mensual de \$4,9 millones.

Gráfico 9
Promedio de ventas mensuales en los microestablecimientos de comercio por actividad económica.
14 principales áreas metropolitanas
2004



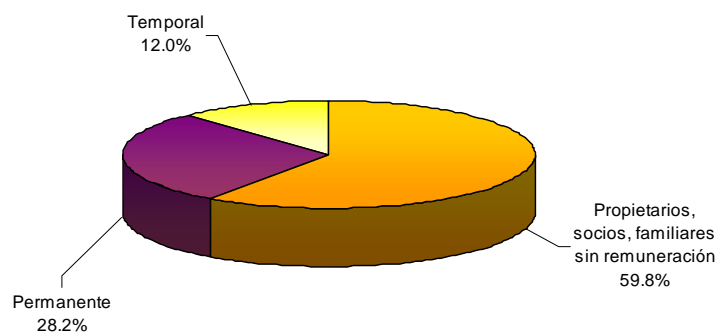
Fuente: DANE

El mayor volumen de ventas promedio por metro cuadrado, correspondió a los microestablecimientos especializados en el comercio de alimentos, víveres en general, bebidas y tabaco (522) (\$4,0 millones), seguido de los microestablecimientos de comercio al por menor de nuevos productos de consumo en establecimientos especializados (523) (\$3,7 millones) y los microestablecimientos de comercio al por mayor (\$3,5 millones).

El personal ocupado para los establecimientos de comercio se incrementó en 11,4%, con relación al año 2003, pasando de 527 000 personas ocupadas a 587 000.

De las 587 000 personas ocupadas por los microestablecimientos dedicados al comercio, 351 000 (59,8%) eran propietarios, socios o familiares no remunerados y las restantes 236 000 (40,2%) personas fueron contratadas directamente por el microestablecimiento (28,2% permanentes y 12,0% temporales) que recibieron como remuneración por sus servicios (sueldos, salarios y prestaciones sociales), un total de \$1,19 billones.

Gráfico 10
Participación por tipo de contratación, en el total del personal ocupado
14 principales áreas metropolitanas
2004



Fuente: DANE

Los mayores niveles de empleo en el sector comercio se registraron en los *microestablecimientos de comercio al por menor en establecimientos no especializados, con surtido compuesto principalmente de alimentos (víveres en general), bebidas y tabaco* con 21,8% (128 000 personas ocupadas), seguida de los *microestablecimientos de comercio al por menor de productos nuevos de consumo doméstico en establecimientos especializados* con 20,6% (121 000 personas ocupadas). El menor nivel de empleo registrado se encontró en los *establecimientos de comercio al por menor no especializados con surtido compuesto principalmente por productos diferentes de alimentos* con 6,6% (39 000 personas ocupadas) y en los *establecimientos de comercio al por menor de artículos usados y actividades de compraventa en establecimientos especializados y la reparación de efectos personales y enseres domésticos* con 6,7% (40 000 personas ocupadas).

Observando la información con respecto al promedio anual de personal ocupado por establecimiento, se observa que el comercio llegó a 1,87 personas por establecimiento; desagregando por actividad económica se determinó que el mayor promedio se ubicó en las actividades relacionadas con el comercio al por mayor (51) con 3,59 personas por establecimiento, y el mantenimiento y reparación de

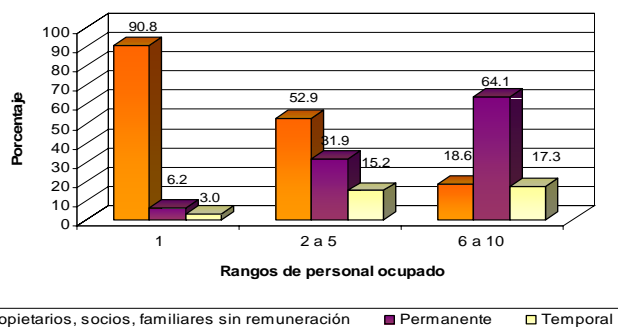
Nota: La diferencia en el cálculo de las variaciones y participaciones obedece a la aproximación a miles.



vehículos automotores, comercio de partes, piezas y accesorios para vehículos automotores, el comercio, mantenimiento y reparación de motocicletas y de sus partes, piezas y accesorios y el comercio al por menor de lubricantes (aceites, grasas), aditivos y productos de limpieza para vehículos automotores (502, 503, 504 y 5052) con 2,32 personas por establecimiento, seguidos por el comercio al por menor de otros nuevos productos de consumo doméstico en establecimientos especializados (523) con 1,93 personas por establecimiento. El menor promedio se encontró en los microestablecimientos de comercio al por menor realizado en establecimientos no especializados con surtido compuesto principalmente por productos diferentes de alimentos (víveres en general), bebidas y tabaco (5219) al igual que los microestablecimientos especializados en el comercio de alimentos, víveres en general, bebidas y tabaco (522) con, apenas 1,52 personas ocupadas por establecimiento.

De acuerdo con el tamaño de los microestablecimientos comerciales, determinado por el número de personas ocupadas, la mayor concentración del empleo se ubicó en aquellos que ocuparon entre 2 y 5 personas, con 357 000 y un promedio de 2,54 personas por establecimiento. En los microestablecimientos de una sola persona ocupada, la mayor participación de empleo se encontró en los propietarios, socios, familiares sin remuneración con 90,8%; en el rango de 2 a 5, igualmente, los propietarios sin remuneración ocuparon el mayor porcentaje con 52,9%; y en el grupo de 6 a 10, la mayor participación se encontró en el personal contratado en forma indefinida o permanente con 64,1%.

Gráfico 11
Participación del personal ocupado en los microestablecimientos de comercio por rangos de personal ocupado y tipo de contratación. 14 principales áreas metropolitanas 2004



Fuente: DANE

Para el desarrollo de su actividad los microestablecimientos comerciales, utilizaron en el año 2004, activos fijos equivalentes a 8 072 475 SMMLV, desembolsaron un total de \$14,0 billones representados principalmente, en la compra de mercancía vendida, servicios públicos, arrendamiento de bienes muebles e inmuebles y publicidad y propaganda, entre otros, permitiéndoles generar un valor agregado de \$ 5,8 billones.

El 40,9% de los 315 000 de los microestablecimientos dedicados al comercio mayorista, minorista y al mantenimiento y reparación de vehículos automotores y motocicletas, posee registros contables de su actividad, disminuyéndose en 2,3%, con relación a los establecimientos de comercio que poseían registros contables en el año 2003. El área promedio en la actividad por establecimiento fue de 23,9 metros cuadrados.

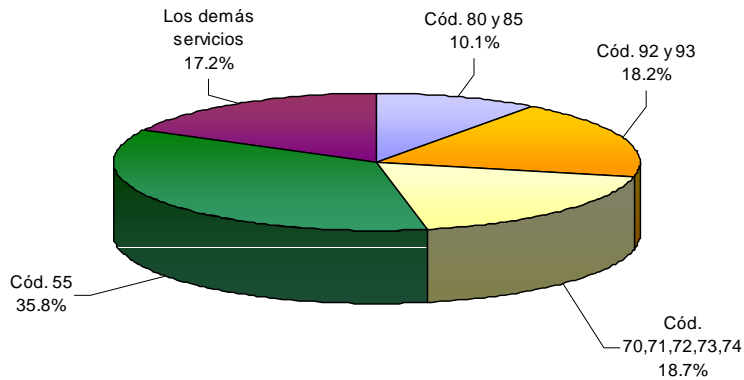
3. SECTOR SERVICIOS

Los servicios investigados en la Encuesta de Microestablecimientos corresponden principalmente a Hoteles, restaurantes, bares y similares, establecimientos de educación preescolar y primaria, consultorios médicos y odontológicos, salones de juegos, agencias de viaje, vigilancia y empleo, lavanderías, peluquerías, funerarias y otros servicios a los hogares.

Los establecimientos de servicios que se encontraban activos en el 2004, en las 14 áreas metropolitanas, se incrementaron en 14,0% con relación al año 2003, pasando de 159 000 a 182 000.

Según CIIU, de los 182 000 microestablecimientos de servicios existentes en las 14 principales áreas metropolitanas, el 35,8% estaba dedicado a la prestación de servicios de alojamiento, restaurantes y al expendio de bebidas alcohólicas (55); el 18,7% a actividades inmobiliarias, empresariales y de alquiler (70 a 74); el 18,2% a servicios de esparcimiento, culturales y deportivas y otras actividades de servicios (92 y 93); el 17,2% a los demás servicios no especificados anteriormente y el 10,1% a las actividades de educación y servicios sociales y de salud (80 y 85).

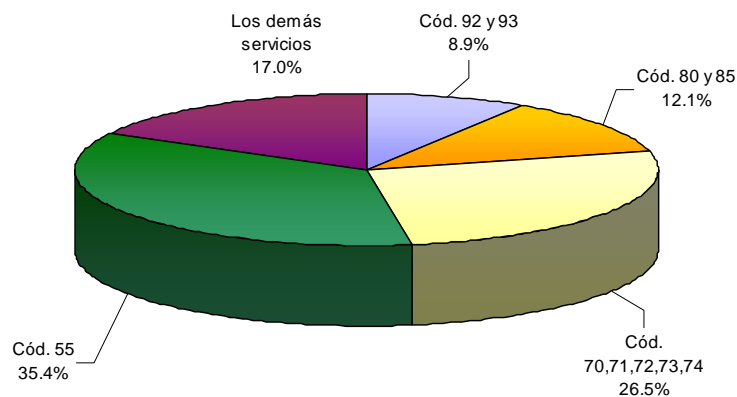
Gráfico 12
Participación de los microestablecimientos de servicios por actividad económica
14 principales áreas metropolitanas
2004



Fuente: DANE

En conjunto estos establecimientos obtuvieron ingresos por valor de \$7,8 billones, de los cuales el 35,4% correspondió a los microestablecimientos que prestan servicios de *alojamiento, restaurantes y expendio de bebidas alcohólicas (Código 55)*; el 26,5% a aquellos que realizan *actividades inmobiliarias, empresariales y de alquiler (70 a 74)*; el 17,0% a los servicios no especificados anteriormente; el 12,1% a las *actividades de educación y servicios sociales y de salud (80 y 85)* y el 8,9% a servicios de esparcimiento, culturales y deportivas y *otras actividades de servicios (92 y 93)*.

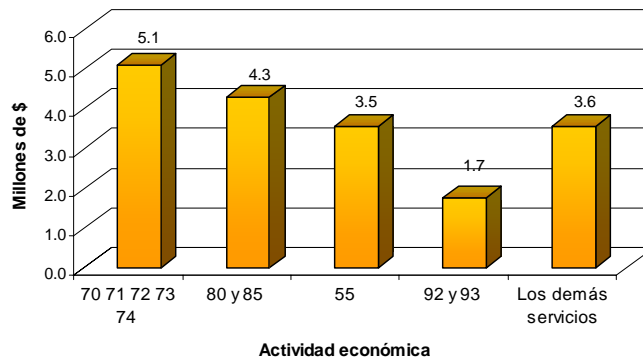
Gráfico 13
Participación de los ingresos en los microestablecimientos de servicios por actividad económica
14 principales áreas metropolitanas
2004



Fuente: DANE

El valor promedio mensual de ingresos por establecimiento de servicios llegó en el año 2004 a \$3,6 millones, sobresaliendo aquellos establecimientos que realizan *actividades inmobiliarias, empresariales y de alquiler (70 a 74)* con \$5,1 millones, seguido por *las actividades de educación y servicios sociales y de salud (80 y 85)* con \$4,3 millones. Por debajo del promedio general se encuentran los servicios de *esparcimiento, culturales y deportivas y otras actividades de servicios (92 y 93)* con un promedio mensual de ingresos de \$1,7 millones.

Gráfico 14
Promedio de los ingresos mensuales en los microestablecimientos de servicios
por actividad económica.
14 principales áreas metropolitanas
2004

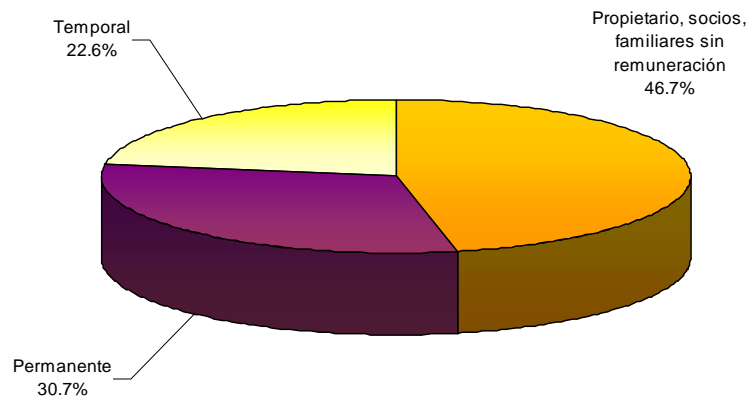


Fuente: DANE

El personal ocupado para los establecimientos de servicios se incremento en 16,6%, con relación al año 2003, pasando de 369 000 personas ocupadas a 431 000 en el 2004.

De las 431 000 personas ocupadas por los microestablecimientos dedicados a la prestación de *servicios*, 201 000 eran propietarios, socios o familiares no remunerados representando el 46,7% del total, las restantes 230 000 personas (53,3%) fueron contratadas directamente por el microestablecimiento (30,7% permanentes y 22,6% temporales), éstas recibieron como remuneración por sus servicios (sueldos, salarios y prestaciones sociales), un total de \$1,09 billones.

Gráfico 15
Participación del personal ocupado por tipo de contratación en los
microestablecimientos de servicios.
14 principales áreas metropolitanas
2004



Fuente: DANE

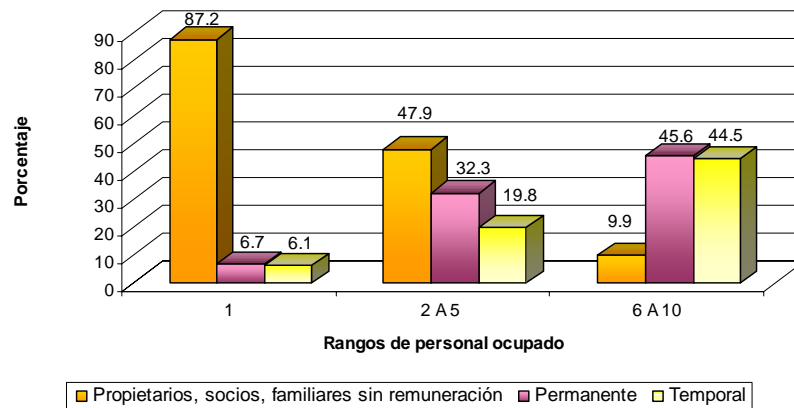
Los mayores niveles de empleo se registraron en los *hoteles, restaurantes y expendio de bebidas alcohólicas* (175 000 personas ocupadas) y en *aquellos que realizan actividades inmobiliarias, empresariales y de alquiler* (85 000 personas ocupadas), seguido de los que prestan los servicios de *esparcimiento, culturales y deportivas y otras actividades de servicios* (69 000 personas ocupadas). El menor nivel de empleo registrado se encontró en *las actividades de educación y servicios sociales y de salud* (48 000 personas).

Observando la información con respecto al promedio de personal ocupado por establecimiento se observa que para el total de los servicios llegó a 2,4 personas ocupadas; desagregando por actividad económica se determinó que el mayor promedio se ubicó en *los hoteles, restaurantes, bares y similares* (55) con 2,7 personas ocupadas. El menor promedio se encontró en *las otras actividades de servicios* con 1,7 personas ocupadas por establecimiento.

Nota: La diferencia en el cálculo de las variaciones y participaciones obedece a la aproximación a miles.

De acuerdo con el tamaño de los microestablecimientos de servicios, determinado por el número de personas ocupadas, la mayor concentración del empleo se ubicó en aquellos que ocuparon entre 2 y 5 personas, con 273 000 y promedio de 2,8 personas por establecimiento. En los microestablecimientos de una sola persona ocupada, la mayor participación se encontró en los propietarios, socios, familiares sin remuneración con 87,2%; en el grupo de 2 a 5, igualmente los propietarios sin remuneración ocuparon 47,9%; y en el grupo de 6 a 10, la mayor participación se encontró en el personal contratado en forma indefinida o permanente con 45,6%.

Gráfico 16
Participación por rangos de personal ocupado y tipo de contratación en los microestablecimientos de servicios.
14 principales áreas metropolitanas
2004



Fuente: DANE

Para el desarrollo de su actividad, los microestablecimientos dedicados a la prestación de servicios poseían en el año 2004, activos fijos equivalentes a 8 344 066 SMMLV, desembolsaron un total de \$5,12 billones, representados principalmente en el costo de los insumos para producir el servicio, que les permitieron generar un total de \$2,69 billones de valor agregado.

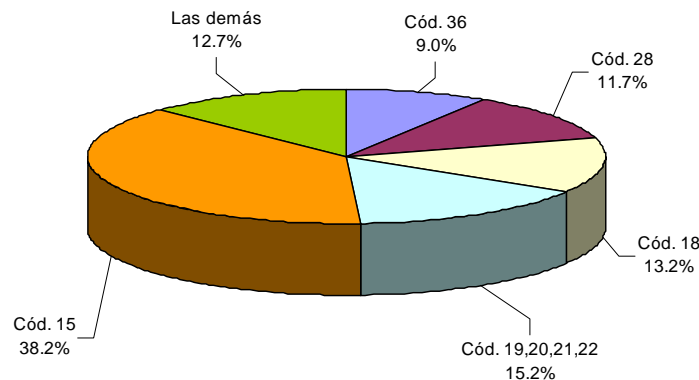
El 36,1% de los 182 000 de los microestablecimientos dedicados a la prestación de servicios, posee registros contables de su actividad, aumentando en 17,6%, con relación a los establecimientos de servicios que poseían registros contables en el año 2003. El área promedio en la actividad por establecimiento fue 56,3 metros cuadrados.

4. SECTOR INDUSTRIAL

Los establecimientos industriales que se encontraban activos en el 2004, en las 14 áreas metropolitanas, se incrementaron en 10,7%, con relación al año 2003, pasando de 63 000 en el 2003 a 70 000 en el 2004.

Según la Clasificación Industrial Internacional Uniforme de todas las Actividades Económicas, de los 70.000 microestablecimientos industriales existentes en las 14 principales áreas metropolitanas, el 38,2% estaba dedicado a la elaboración de productos alimenticios y bebidas (Código 15); 15,2% al curtido y fabricación de artículos de cuero, fabricación de productos de productos de madera y de corcho, excepto muebles, fabricación de productos de cestería y espartería; fabricación de productos de papel y cartón y actividades de edición e impresión (19, 20, 21, 22); 13,2% a la fabricación de prendas de vestir, preparado y teñido de pieles (18); 12,7% a las demás industrias; 11,7% a la fabricación de productos elaborados de metal, excepto maquinaria y equipo (28) y 9,0% a la fabricación de muebles e industrias manufactureras ncp (36)

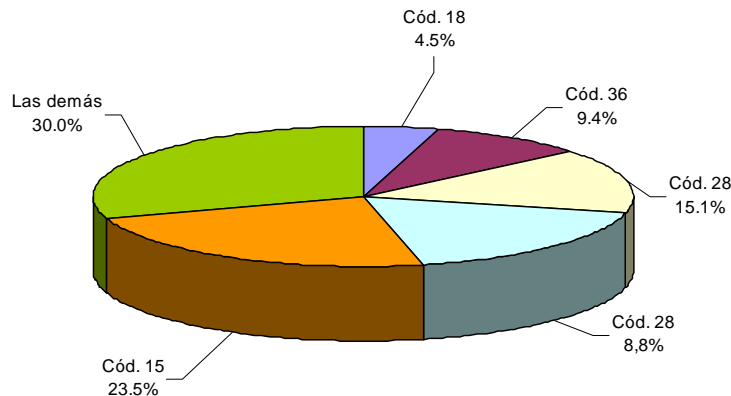
Gráfico 17
Participación de los microestablecimientos por actividad económica
14 Principales áreas metropolitanas
2004



Fuente: DANE

En conjunto los 70.000 establecimientos activos en el 2004 alcanzaron una producción por valor de \$3,2 billones de pesos, de los cuales el 30,0% correspondió a las *otras microindustrias no especificadas*; el 23,5% a los microestablecimientos dedicados a la *elaboración de productos alimenticios y bebidas (Código 15)*; el 17,5% al *curtido y fabricación de artículos de cuero, fabricación de productos de madera y de corcho, excepto muebles, fabricación de productos de cestería y espartería; fabricación de productos de papel y cartón y actividades de edición e impresión (19, 20, 21, 22)*; el 15,1% a la *fabricación de productos elaborados de metal, excepto maquinaria y equipo (28)*; el 9,4% a la *fabricación de muebles e industrias manufactureras ncp (36)* y el 4,5% a la *fabricación de prendas de vestir, preparado y teñido de pieles (18)*.

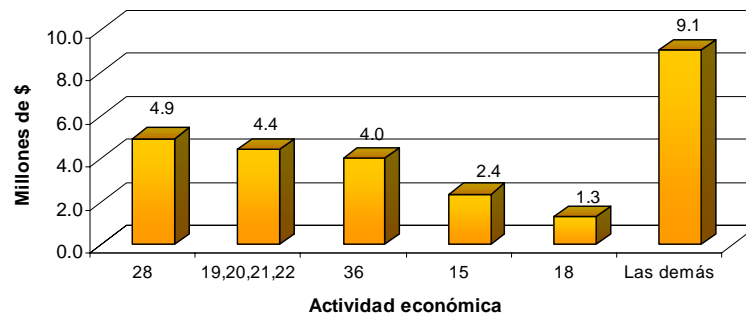
Gráfico 18
Participación de los microestablecimientos de industria, en la producción total, por actividad económica
14 Principales áreas metropolitanas
2004



Fuente: DANE

El valor promedio mensual de la producción por microindustria llegó en el año 2004 a \$3,8 millones, sobresaliendo aquellos establecimientos de *las demás industrias no especificadas* con \$9,1 millones, seguido por aquellos dedicados al *fabricación de productos elaborados de metal, excepto maquinaria y equipo (28)* con \$4,9 millones. El promedio más bajo se encuentra en la *fabricación de prendas de vestir, preparado y teñido de pieles (18)* con apenas \$1,3 millones en promedio mensual de producción.

Gráfico 19
Promedio de la producción mensual en los microestablecimientos de industria
por actividad económica.
14 principales áreas metropolitanas
2004

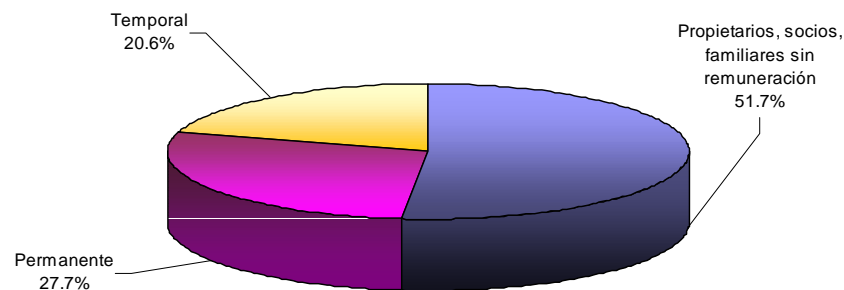


Fuente: DANE

El personal ocupado para los establecimientos industriales se disminuyó en 3,2%, con relación al año 2003, pasando de 170 000 personas ocupadas a 165 000.

De acuerdo con los resultados obtenidos en la Encuesta de Microestablecimientos, en las 14 principales áreas metropolitanas se emplearon para la industria, un total de 165 000 personas, de las cuales 46 000 correspondían a empleados permanentes (27,7%); 34 000 de forma temporal (20,6%) contratados directamente por las microindustrias y recibieron como remuneración por su mano de obra, un total de \$399 622 millones. Las restantes 85 000 personas ocupadas eran socios y familiares no remunerados, es decir, 51,7% del total de personas ocupadas.

Gráfico 20
Participación del personal ocupado por tipo de contratación en la microindustria.
14 principales áreas metropolitanas
2004



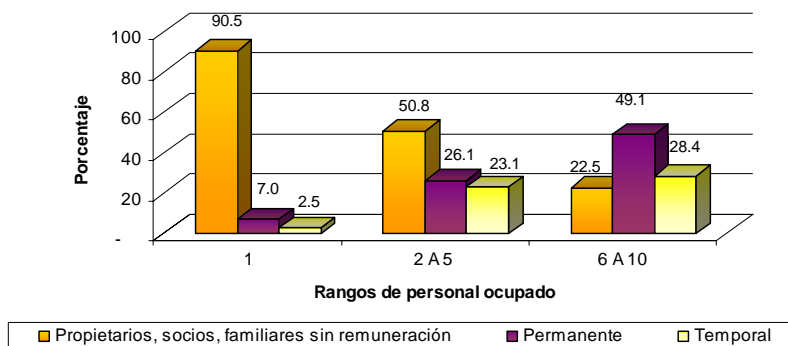
Fuente: DANE

Los mayores niveles de empleo se registraron en *la elaboración de productos alimenticios y bebidas (15)* (58 000 personas ocupadas) y en *las demás microindustrias no especificadas (25)* (25 000 personas ocupadas). El menor nivel de empleo registrado se encontró en *la fabricación de prendas de vestir, preparado y teñido de pieles (18)* (16 000 personas).

De acuerdo con el tamaño de la Microindustria, determinada por el número de personas ocupadas, la mayor concentración del empleo se ubicó en aquellos que ocuparon entre 2 y 5 personas, con 100 000 con promedio de 2,8 personas por establecimiento. En los microestablecimientos de una sola persona ocupada, la mayor participación se encontró en los propietarios, socios, familiares sin remuneración con 90,5%; en el grupo de 2 a 5, igualmente los propietarios sin remuneración ocuparon 50,8%; y en el grupo de 6 a 10, la mayor participación se encontró en el personal contratado en forma permanente con 49,1%.



Gráfico 21
Participación de los microestablecimientos de industria por tipo de contratación y rangos de personal.
14 principales áreas metropolitanas
2004



Fuente: DANE

La Microindustria alcanzó en el año 2004 una producción de \$3,2 billones y generó un valor agregado de \$1,2 billones. Para el desarrollo de su actividad industrial los microestablecimientos poseían activos fijos equivalentes a 2 740 074 SMMLV.

Finalmente, es importante destacar el 51,0% de las 70 000 microindustrias posee registros contables de su actividad, incrementándose en 16,1%, con relación a los establecimientos industriales que poseían registros contables en el año 2003. El área promedio en la actividad por establecimiento fue de 43,9 metros cuadrados.

5. INDICADORES

5.1 Promedio personal ocupado por establecimiento

Total microestablecimientos:	2,09
Sector comercio:	1,87
Sector servicios:	2,37
Sector industria:	2,37

5.2 Promedio mensual de ventas, ingresos y producción por microestablecimiento (En millones de pesos)

Sector comercio:	5,2
Sector servicios:	3,6
Sector industria:	3,8

5.3 Promedio de activos por microestablecimiento (SMMLV)

Sector comercio:	25,7
Sector servicios:	46,0
Sector industria:	39,4

Nota: La diferencia en el cálculo de las variaciones y participaciones obedece a la aproximación a miles.