

MUESTRA MENSUAL DE HOTELES – Abril de 2009

Contenido

- 1. Resumen
- 2. Ingresos
- 3. Empleo
- 4. Motivo de viaje
- 5. Ocupación hotelera
- 6. Tarifas de habitación
- Ficha metodológica

1. Resumen

- En el mes de abril de 2009, los hoteles en Colombia registraron ingresos reales inferiores en 3,5% a lo observado en abril de 2008. El personal ocupado disminuyó 0,2%.
- El principal motivo de viaje de los residentes colombianos alojados en los hoteles en abril 2009, fue el de negocios (44,1%), seguido por el ocio (43,7%), las convenciones (8,8%), la salud (1,3%) y los amercos (viajeros que deben pernoctar por motivos ajenos a su voluntad: cambio hora vuelo, cancelación del vuelo, etc.) (0,2%). El rubro otros motivos, tuvo una participación de 1,9%.
- Para los no residentes, el principal motivo de viaje fue el de negocios (60,8%), seguido por el ocio (29,0%), las convenciones (7,4%), la salud (1,2%) y los amercos (0,8%). El rubro otros motivos tuvo una participación de 0,8%.
- El porcentaje de ocupación de los hoteles en abril de 2009 fue 46,0%, inferior en 4,1 puntos porcentuales con respecto al mismo mes de 2008.
- En abril de 2009, las tarifas promedio por habitación aumentaron para todas las categorías con respecto a igual período de 2008. La tarifa de habitación sencilla se incrementó 6,6%, la habitación doble 7,0%, la habitación tipo suite 4,2% y otro tipo de habitación 7,5%.
- En lo corrido del año hasta abril, los hoteles disminuyeron los ingresos reales en 6,4%. El personal ocupado decreció 2,1%, con respecto a igual período de 2008.
- En los últimos doce meses, los ingresos reales de los hoteles disminuyeron 1,6% y el empleo aumentó 0,8%.

Tabla 1. Resumen del comportamiento de las principales variables
(Variación %)

Indicador	Abril (anual)		Marzo-abril (anual)		Enero-abril (año corrido)		Mayo-abril (doce meses)	
	2008	2009	2008	2009	2008	2009	2008	2009
Ingresos	2,3	-3,5	2,0	-5,7	4,2	-6,4	4,1	-1,6
Empleo	3,3	-0,2	4,6	-1,9	4,7	-2,1	3,1	0,8

Las variaciones anuales de los ingresos reales de los hoteles registradas durante los meses de marzo (-7,7%) y abril (-3,5%), se conjugan en el cálculo de la tasa de crecimiento del segundo bimestre del año (-5,7%), durante el cual se situó la Semana Santa.

Director

Héctor Maldonado Gómez

Subdirector

Carlos Eduardo Sepúlveda Rico

Director de Metodología y

Producción Estadística

Eduardo Efraín Freire Delgado

Tabla 2.
Hoteles. Variación ingresos reales y empleo
Abril (2007-2009)

Años y meses	Variación (%)					
	Anual		Año corrido		Últimos 12 meses	
	Ingresos Real (p)	Empleo Total (p)	Ingresos Real (p)	Empleo Total (p)	Ingresos Real (p)	Empleo Total (p)
2007						
Abril	5,7	1,0	7,8	1,2	8,6	3,3
Mayo	14,5	1,9	9,0	1,3	9,5	3,0
Junio	8,7	2,3	8,9	1,5	9,3	2,8
Julio	2,7	3,0	7,9	1,7	8,6	2,7
Agosto	0,3	2,3	6,8	1,8	7,4	2,5
Septiembre	0,4	1,0	6,1	1,7	6,3	2,2
Octubre	2,8	2,6	5,7	1,8	5,6	2,1
Noviembre	5,8	2,9	5,7	1,9	5,5	2,0
Diciembre	0,8	2,5	5,3	1,9	5,3	1,9
2008						
Enero	1,5	4,9	1,5	4,9	4,9	2,3
Febrero	12,0	4,7	6,2	4,8	5,3	2,5
Marzo	1,8	5,9	4,7	5,2	4,4	2,9
Abril	2,3	3,3	4,2	4,7	4,1	3,1
Mayo	5,2	4,1	4,4	4,6	3,5	3,3
Junio	1,9	3,4	3,9	4,4	3,0	3,4
Julio	-7,6	1,2	2,1	3,9	2,1	3,2
Agosto	-2,9	1,3	1,4	3,6	1,8	3,1
Septiembre	2,0	2,7	1,5	3,5	1,9	3,3
Octubre	7,4	2,3	2,1	3,4	2,3	3,3
Noviembre	-1,4	2,0	1,8	3,2	1,7	3,2
Diciembre	3,2	1,0	1,9	3,1	1,9	3,1
2009						
Enero	-2,8	-2,1	-2,8	-2,1	1,5	2,5
Febrero	-11,8	-2,6	-7,0	-2,3	-0,4	1,8
Marzo	-7,7	-3,6	-7,3	-2,8	-1,1	1,0
Abril	-3,5	-0,2	-6,4	-2,1	-1,6	0,8

Fuente: DANE- Muestra Mensual de Hoteles

(p): Cifra provisional

2. Ingresos

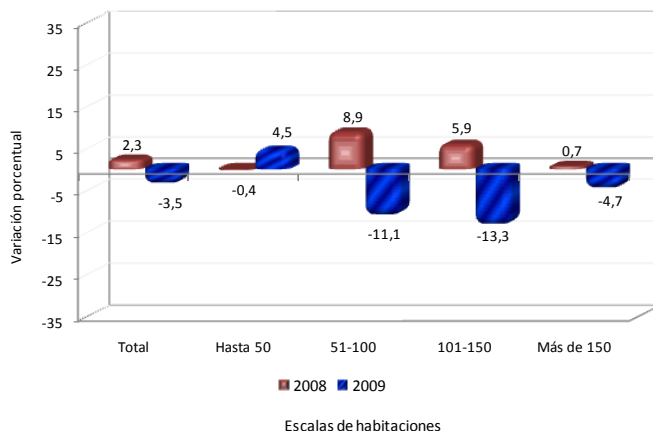
En abril de 2009, los ingresos reales de los hoteles disminuyeron 3,5%, con respecto a igual mes de 2008. En los hoteles del rango de 101 – 150 habitaciones disponibles al mes, los ingresos decrecieron 13,3%, seguidos por los hoteles del rango de 51 – 100 habitaciones que presentaron una reducción de 11,1%. Los hoteles con más de 150 habitaciones registraron una disminución de 4,7%. Por el contrario, en los hoteles con menos de 50 habitaciones los ingresos crecieron 4,5% (Gráfico 1).

Nota: La diferencia en la suma de las variables obedece al sistema de aproximación en el nivel de dígitos trabajados

En lo corrido del 2009 hasta abril, los ingresos reales de los hoteles decrecieron 6,4% con respecto a igual período de 2008. La mayor disminución se presentó en los hoteles del rango de 101 – 150 habitaciones con -13,6%. En los hoteles con más de 150 habitaciones, los ingresos reales decrecieron 8,7% (Gráfico 2).

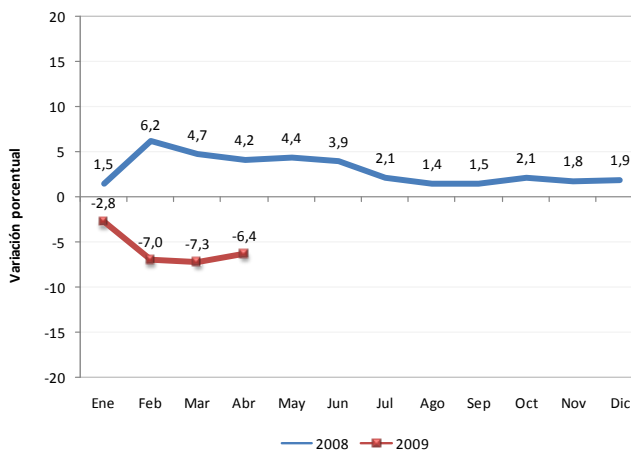
En los últimos doce meses hasta abril, los ingresos reales cayeron 1,6%. Los mayores descensos se presentaron en los hoteles del rango de 101 – 150 habitaciones con -8,2% y los hoteles con más de 150 habitaciones con -4,7%. Por el contrario, en los hoteles con menos de 50 habitaciones los ingresos reales crecieron 4,1%.

Gráfico 1
Variación anual de los ingresos reales de los hoteles, según escalas de habitación
Abril 2009-2008



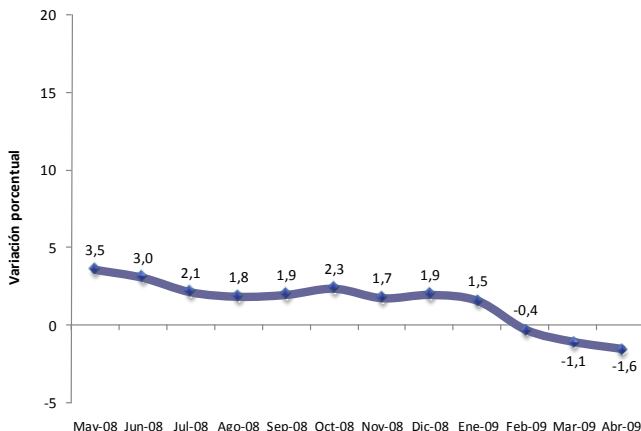
Fuente: Dane.- Muestra Mensual de Hoteles

Gráfico 2
Variación año corrido de los ingresos reales de los hoteles
Enero - abril 2009-2008



Fuente: Dane.- Muestra Mensual de Hoteles

Gráfico 3
Variación acumulada anual de los ingresos reales de los hoteles
Mayo 2008 – abril 2009

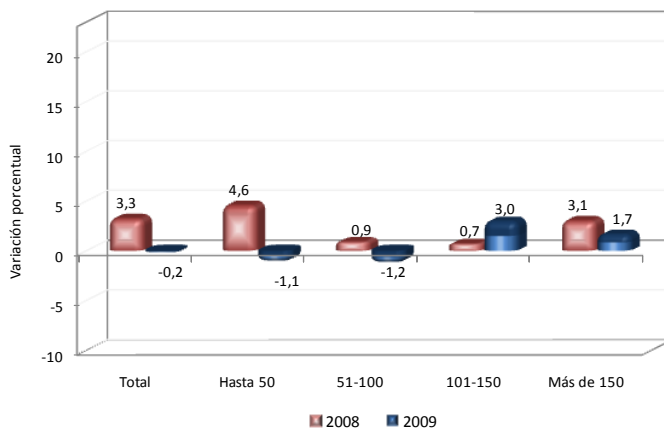


Fuente: Dane. Muestra Mensual de Hoteles **Meses**

3. Empleo

En abril de 2009, el total del personal ocupado en los hoteles decreció 0,2% con respecto al mismo mes de 2008. Por escala de habitación, en los hoteles del rango de 51 – 100 habitaciones disponibles al mes, el número de ocupados decreció 1,2% y en los hoteles con menos de 50 habitaciones la contracción fue de 1,1%. Por el contrario, en los hoteles del rango de 101 – 150 habitaciones y los hoteles con más de 150 habitaciones, el número de ocupados creció 3,0% y 1,7%, respectivamente.

Gráfico 4
Variación anual del empleo, según escala de habitación
Abril 2009-2008

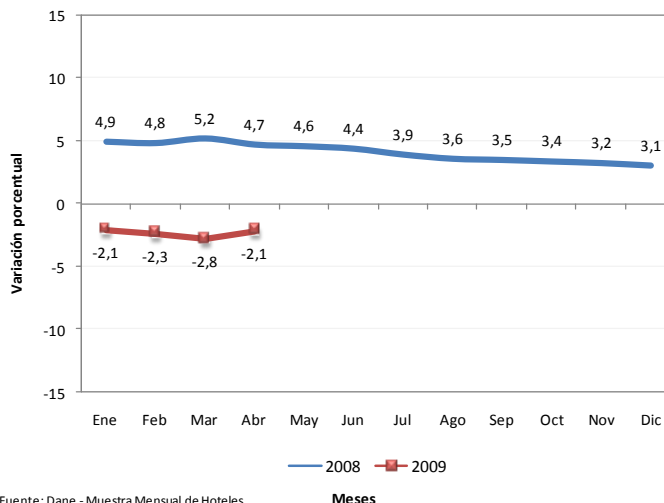


Fuente: Dane.- Muestra Mensual de Hoteles **Escalas de habitación**

En lo corrido del 2009 hasta abril, el personal ocupado disminuyó 2,1% con respecto a igual período de 2008. Los hoteles del rango de 51 – 100 habitaciones registraron las mayores disminuciones de personal ocupado con -4,5%, seguido por los hoteles con más de 150 habitaciones con -2,1%. Por el contrario, en los hoteles del rango de 101 – 150 habitaciones el personal ocupado aumentó 2,3% (Gráfico 5).

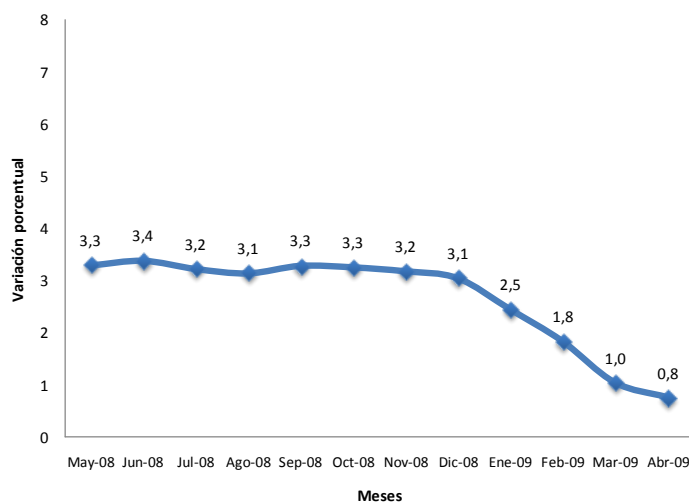
En los últimos doce meses hasta abril de 2009, el personal ocupado aumentó 0,8%. Los hoteles del rango de 101 – 150 habitaciones registraron los mayores crecimientos de personal ocupado con 2,5%, seguidos por los hoteles con menos de 50 habitaciones con 1,6%. Los hoteles con más de 150 habitaciones aumentaron el personal ocupado en 0,7% La única categoría que registró disminución del personal fue la del rango de 51 – 100 habitaciones con -1,8%. (Gráfico 6).

Gráfico 5
Variación año corrido del empleo
Enero - abril 2009-2008



Fuente: Dane.- Muestra Mensual de Hoteles

Gráfico 6
Variación acumulada anual del empleo
Mayo 2008 – abril 2009



Fuente: Dane. Muestra Mensual de Hoteles

4. Motivo de viaje

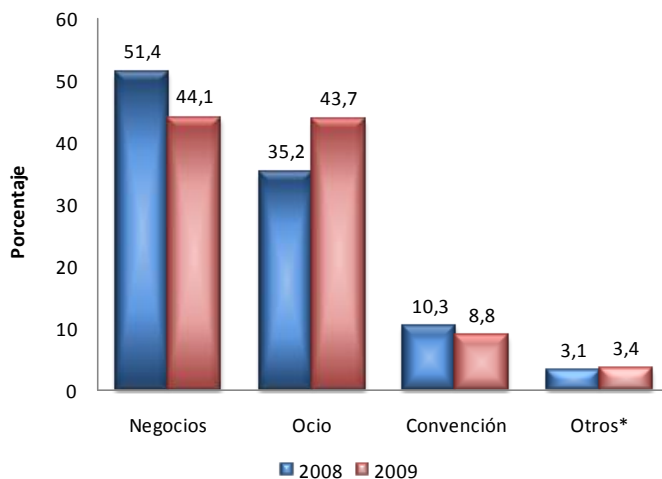
En abril de 2009, el principal motivo de viaje de los residentes colombianos alojados en los hoteles fue el de negocios al representar 44,1% del total, seguido, en orden de importancia, por ocio 43,7%, convenciones 8,8%, salud 1,3% y los amercos¹ 0,2%. El rubro otros motivos tuvo una participación de 1,9% (Gráfico 7).

Para los no residentes, los motivos de viaje a Colombia en este mes, en orden de importancia, fueron los negocios (60,8%), el ocio (29,0%), las convenciones (7,4%), la salud (1,2%) y los amercos (0,8%). El rubro otros motivos tuvo una participación de 0,8% (Gráfico 8).

En lo corrido del 2009 hasta abril, el principal motivo de viaje de los residentes fue el ocio al representar 44,5% del total, inferior en 0,9 puntos porcentuales al registrado en igual período de 2008. Los negocios se ubican en el segundo lugar con 43,3%, seguido por las convenciones (8,6%), la salud (1,3%) y los amercos (0,4%). El rubro otros motivos participó con 1,9% (Gráfico 9).

Por su parte, para los no residentes, el principal motivo de viaje fue el de negocios al representar 57,8% del total. Siguen en su orden, el ocio (32,8%), las convenciones (7,0%), la salud (1,0%) y los amercos (0,6%). El rubro otros motivos representó 0,8% (Gráfico 10).

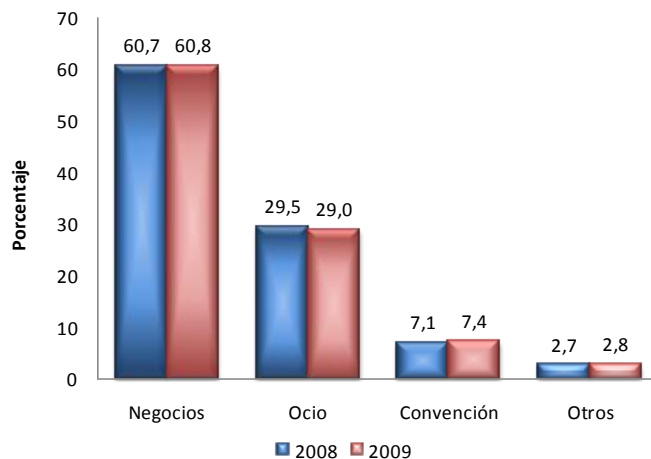
Gráfico 7
Motivo de viaje de los huéspedes residentes en Colombia
Abril 2009-2008



Fuente: Dane.- Muestra Mensual de Hoteles
*Otros: Salud, amercos y otros motivos

¹ Viajeros que deben pernoctar por motivos ajenos a su voluntad, generalmente problemas de transporte: cambio hora vuelo, cancelación del vuelo, etc.

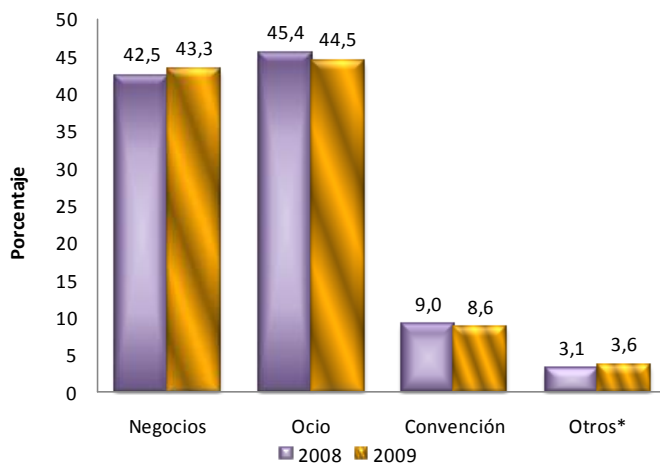
Gráfico 8
Motivo de viaje de los huéspedes no residentes en Colombia
Abril 2009-2008



Fuente: Dane.- Muestra Mensual de Hoteles

*Otros: Salud, amercos y otros motivos

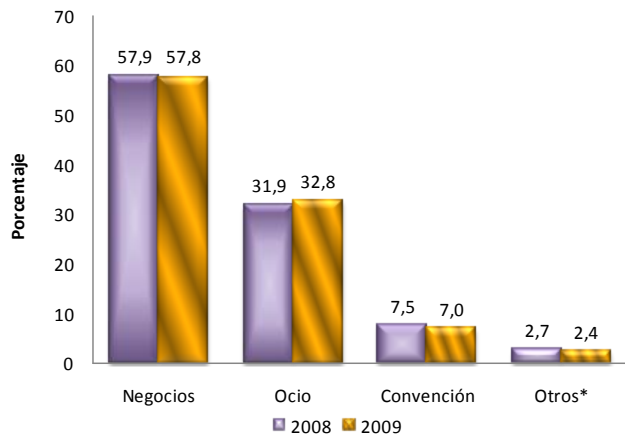
Gráfico 9
Motivo de viaje de los huéspedes residentes en Colombia
Enero-abril 2009-2008



Fuente: Dane.- Muestra Mensual de Hoteles

Otros: Salud, amercos y otros motivos

Gráfico 10
Motivo de viaje de huéspedes no residentes en Colombia
Enero-abril 2009-2008



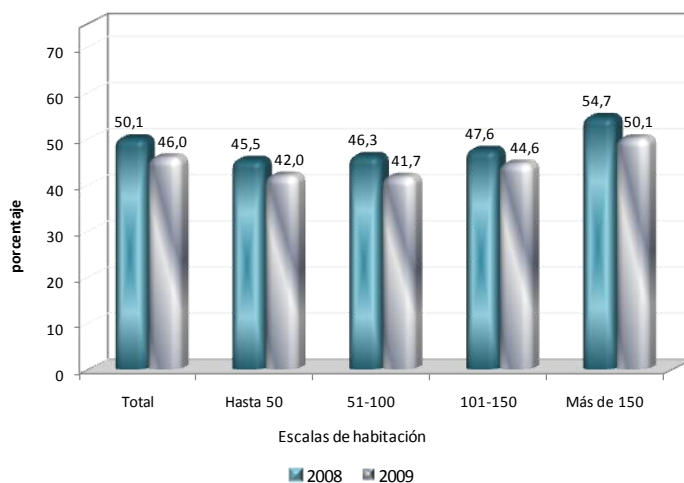
Fuente: Dane.- Muestra Mensual de Hoteles
Otros: Salud, amercos y otros motivos

5. Ocupación hotelera

En abril de 2009, el porcentaje de ocupación hotelera fue 46,0%, inferior en 4,1 puntos porcentuales con respecto a igual mes de 2008. Los hoteles con capacidad de más de 150 habitaciones presentaron el mayor nivel de ocupación con 50,1%, seguidos por los hoteles del rango de 101 – 150 habitaciones con 44,6% y los hoteles con menos de 50 habitaciones con 42,0%.

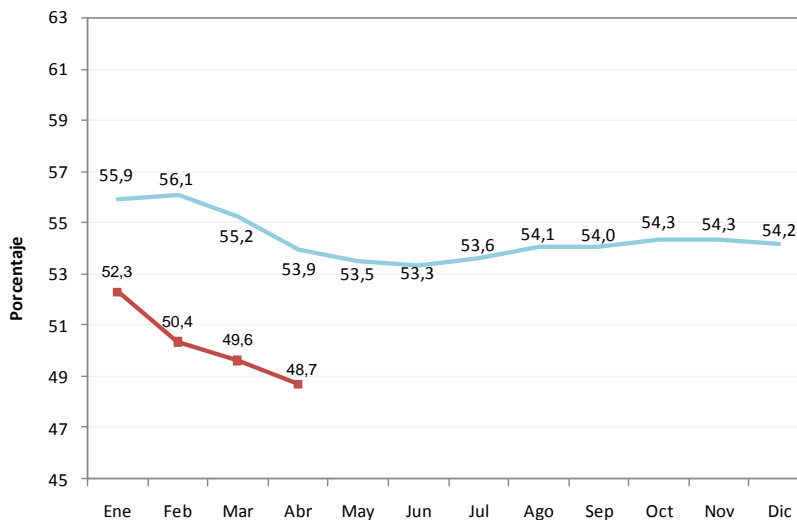
En lo corrido del 2009 hasta abril, el porcentaje promedio de ocupación hotelera disminuyó 5,2 puntos porcentuales al totalizar 48,7% con respecto a igual período de 2008.

Gráfico 11
Porcentaje de ocupación de los hoteles, según escalas de habitación
Abril 2009–2008



Fuente: Dane.- Muestra Mensual de Hoteles

Gráfico 12
Porcentaje de ocupación
Enero-abril 2009-2008

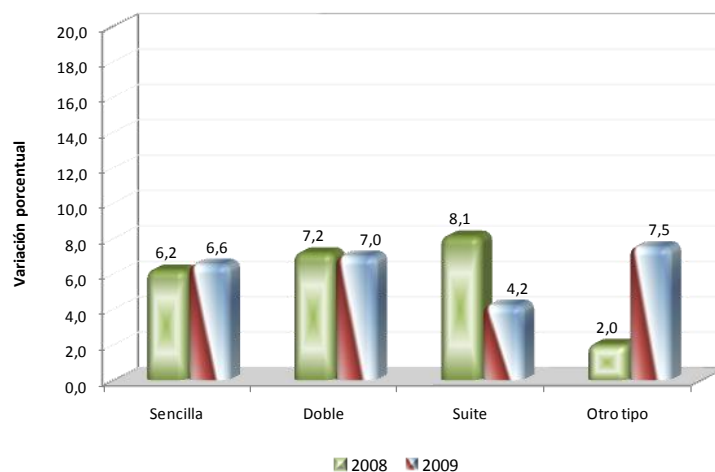


Fuente: Dane.- Muestra Mensual de Hoteles

6. Tarifas de habitación

En abril de 2009, las tarifas promedio de habitación aumentaron para todas las categorías con respecto a igual mes de 2008. La tarifa de habitación sencilla se incrementó 6,6%, la habitación doble 7,0%, la habitación tipo suite 4,2% y otro tipo de habitación 7,5%.

Gráfico 13
Variación anual de las tarifas de habitación
Abril 2009-2008



Fuente: Dane.- Muestra Mensual de Hoteles

Tipo de habitación

FICHA METODOLÓGICA

a. Marco de la muestra

Encuesta Anual de Servicios (EAS) 2004.

b. Unidad estadística

Es la empresa que de manera exclusiva o predominante se dedica a la prestación de servicios de interés, dentro del territorio nacional y respecto de la cual exista o pueda recopilarse información.

c. Cobertura (representatividad de los resultados)

Se entregan resultados total nacional de hoteles de 20 o más personas ocupadas.

d. Universo de estudio

Son las unidades económicas formalmente establecidas (con NIT y registro mercantil) ubicadas en el territorio nacional y dedicadas a prestar los servicios de alojamiento en hoteles.

e. Población objetivo

Son las unidades económicas formalmente establecidas (con NIT y registro mercantil), ubicadas en el territorio nacional y dedicadas a prestar los servicios de alojamiento, que según el marco ocupaban más de 20 empleados y/o registraban ingresos iguales o superiores a \$312 millones de pesos del año 2000.

f. Clasificación estadística

Clasificación Industrial Internacional Uniforme -CIIU, Revisión 3.1 A.C., en la clase 551 Hoteles.

g. Tamaño de muestra

La muestra está dirigida a 500 hoteles, de los cuales 267 son de inclusión forzosa.

h. Escalas

Los resultados al nivel nacional de hoteles se presentan en las siguientes escalas:

Escalas - Hoteles	Número de habitaciones disponibles al mes
1	Hasta 50
2	51-100
3	101- 150
4	Más de 150