



MUESTRA MENSUAL DE HOTELES – Abril de 2011

Resumen

Contenido



Código N° 011-1
Producción y difusión de la
información estadística
estratégica oficial. Regulación
del sistema estadístico nacional
NTC GP 1000:2004

Resumen

1. Ingresos
 2. Personal ocupado
 3. Motivo de viaje
 4. Ocupación hotelera
 5. Tarifas de habitación
 6. Estancia Media
- Ficha metodológica

- En abril de 2011, los ingresos reales de los hoteles aumentaron 1,2% con relación al mismo mes de 2010. Por su parte, el personal ocupado registró un descenso de 0,2%.
- En abril de 2011, el principal motivo de viaje¹ de los residentes colombianos alojados en los hoteles fue ocio (51,0%), seguido por negocios (39,3%) y convenciones (6,2%).
- Para los no residentes, el principal motivo de viaje¹ fue negocios (54,0%), seguido por ocio (36,1%) y convenciones (5,9%).
- En abril de 2011, el porcentaje de ocupación de los hoteles fue 47,3%, superior en 0,1 punto porcentual al registrado en abril de 2010.
- En el mes de referencia, la tarifa promedio de la habitación sencilla aumentó 2,8%, la doble creció 2,1%, la tipo suite se incrementó 3,7% y la de “otros tipos de habitación” disminuyó 0,4%, todas comparadas con igual período de 2010.
- En lo corrido del año hasta abril, los ingresos reales de los hoteles aumentaron 1,8% y el personal ocupado se redujo 0,1%, con relación a igual período de 2010.
- En los últimos doce meses hasta abril, los ingresos reales de los hoteles aumentaron 3,4% y el personal ocupado aumentó 0,7%.

Director

Jorge Raúl Bustamante Roldán

Subdirector

Christian Rafael Jaramillo Herrera

Director de Metodología y

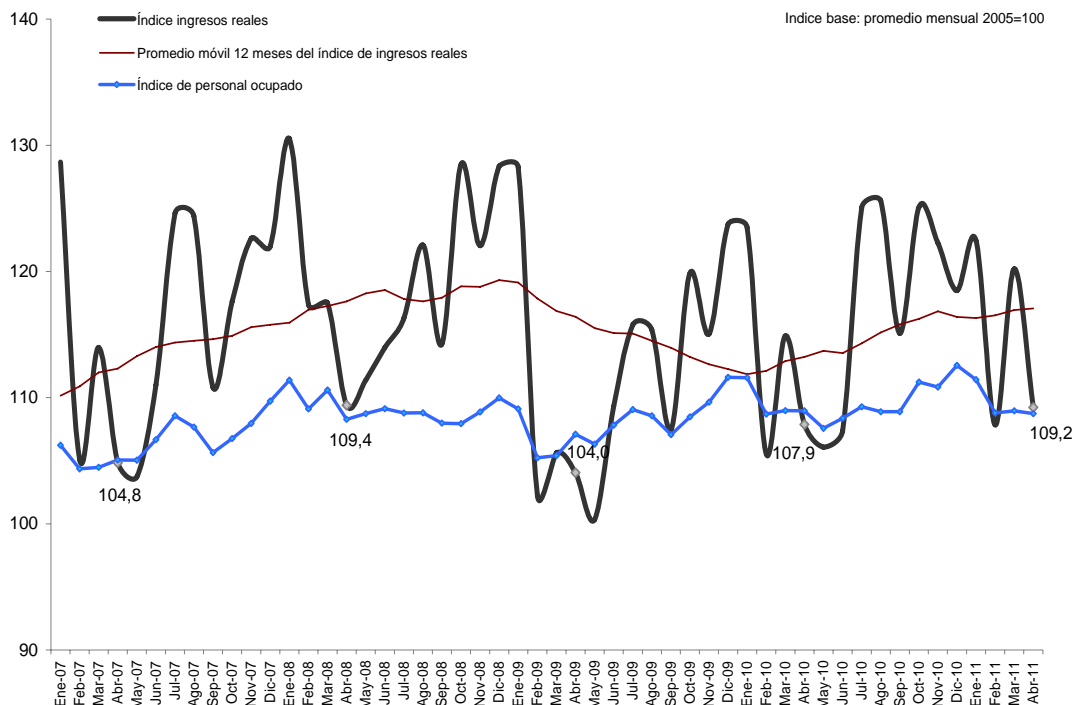
Producción Estadística

Eduardo Efraín Freire Delgado

¹ Las cifras publicadas por motivo de viaje y porcentaje de ocupación corresponden a las empresas de inclusión forzosa. El DANE está realizando los ejercicios pertinentes para ampliar la cobertura de estas dos variables a toda la muestra.

Nota: Se incluyen nuevos hoteles con información desde su apertura en 2010.

Gráfico 1
Índices de ingresos reales y personal ocupado
Enero 2007 – abril 2011^P



Fuente: DANE-Muestra Mensual de Hoteles
(^P) Provisional

Tabla 1
Variación de los ingresos reales y el personal ocupado en los hoteles
Abril (2009 – 2011^P)

Años y meses	Anual		Año corrido			Últimos 12 meses		Variación (%)
	Ingresos Reales	Personal Ocupado Promedio	Ingresos Reales	Personal Ocupado Promedio	Ingresos Reales	Personal Ocupado Promedio		
2009								
Abril	-4,9	-1,1	-7,3	-2,9	-1,0	0,0		
Mayo	-9,9	-2,2	-7,8	-2,7	-2,3	-0,5		
Junio	-4,1	-1,2	-7,2	-2,5	-2,9	-0,8		
Julio	-0,4	0,2	-6,2	-2,1	-2,3	-0,8		
Agosto	-5,5	-0,2	-6,1	-1,9	-2,7	-0,9		
Septiembre	-5,9	-0,8	-6,1	-1,7	-3,4	-1,1		
Octubre	-6,7	0,5	-6,2	-1,5	-4,7	-1,2		
Noviembre	-5,7	0,7	-6,1	-1,3	-5,2	-1,2		
Diciembre	-3,6	1,5	-5,9	-1,1	-5,9	-1,1		
2010(p)								
Enero	-3,7	2,3	-3,7	2,3	-6,1	-0,7		
Febrero	3,2	3,3	-0,6	2,8	-4,9	-0,2		
Marzo	8,8	3,4	2,3	3,0	-3,4	0,5		
Abril	3,7	1,8	2,7	2,7	-2,7	0,8		
Mayo	5,7	1,2	3,2	2,4	-1,5	1,1		
Junio	-1,8	0,6	2,4	2,1	-1,4	1,2		
Julio	8,0	0,3	3,3	1,8	-0,6	1,2		
Agosto	8,9	0,3	4,0	1,6	0,6	1,2		
Septiembre	7,1	1,7	4,3	1,7	1,7	1,5		
Octubre	4,4	2,6	4,3	1,7	2,7	1,6		
Noviembre	6,3	1,1	4,5	1,7	3,8	1,7		
Diciembre	-4,2	0,9	3,7	1,6	3,7	1,6		
2011(p)								
Enero	-0,8	-0,1	-0,8	-0,1	4,0	1,4		
Febrero	2,2	0,1	0,6	0,0	3,9	1,1		
Marzo	4,6	0,0	1,9	0,0	3,6	0,9		
Abril	1,2	-0,2	1,8	-0,1	3,4	0,7		

Fuente: DANE-Muestra Mensual de Hoteles
(p) Provisional

1. Ingresos

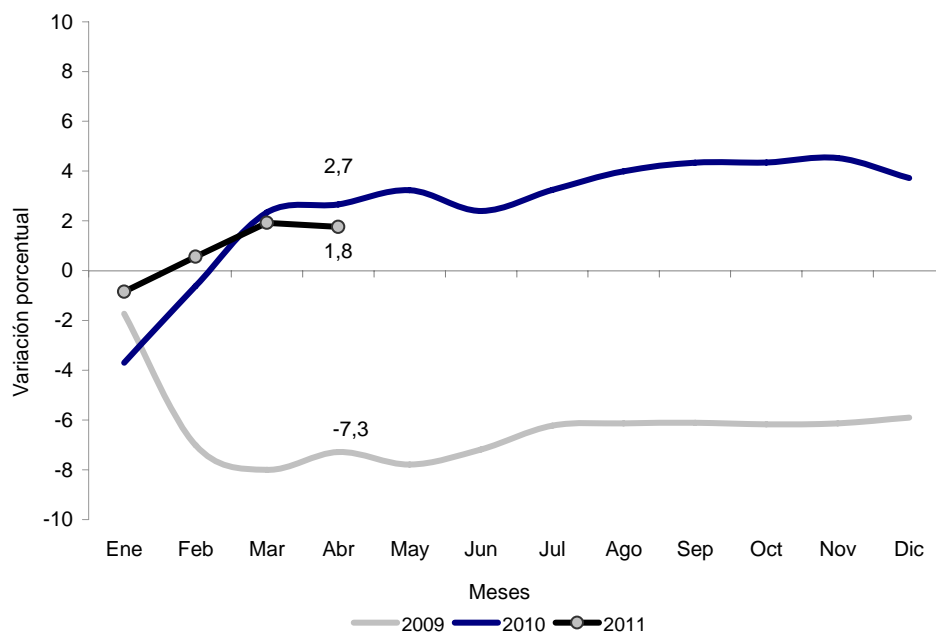
En abril de 2011, los ingresos reales de los hoteles aumentaron 1,2% con relación al mismo mes de 2010. En lo corrido del año 2011, los ingresos reales crecieron 1,8% y en los últimos doce meses aumentaron 3,4%.

Gráfico 2
Variación anual de los ingresos reales mensuales de los hoteles
Abril 2008 – abril 2011



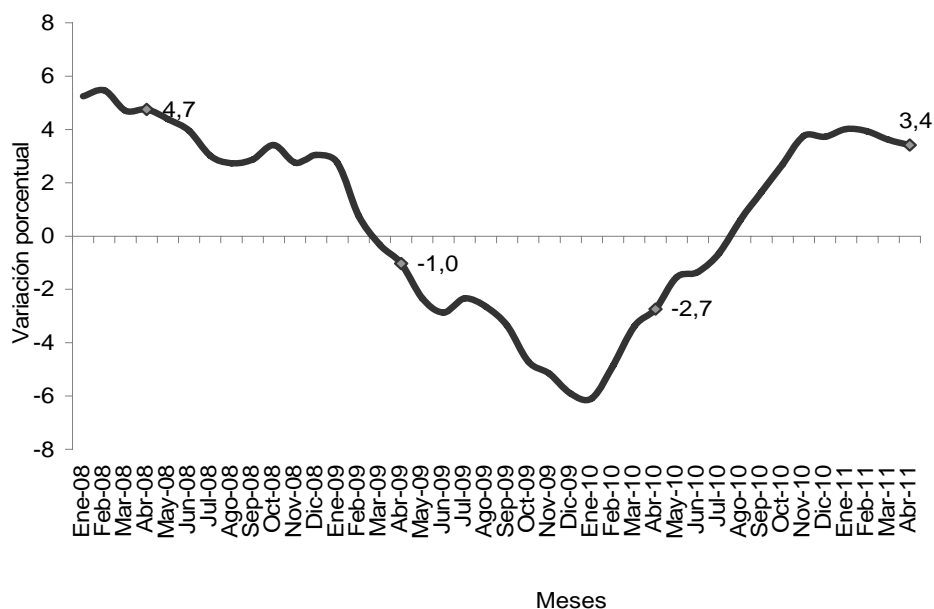
Fuente: DANE-Muestra Mensual de Hoteles

Gráfico 3
Variación año corrido de los ingresos reales de los hoteles
Enero – abril 2009- 2011



Fuente: DANE-Muestra Mensual de Hoteles

Gráfico 4
Variación últimos doce meses de los ingresos reales de los hoteles
Enero 2008 – abril 2011

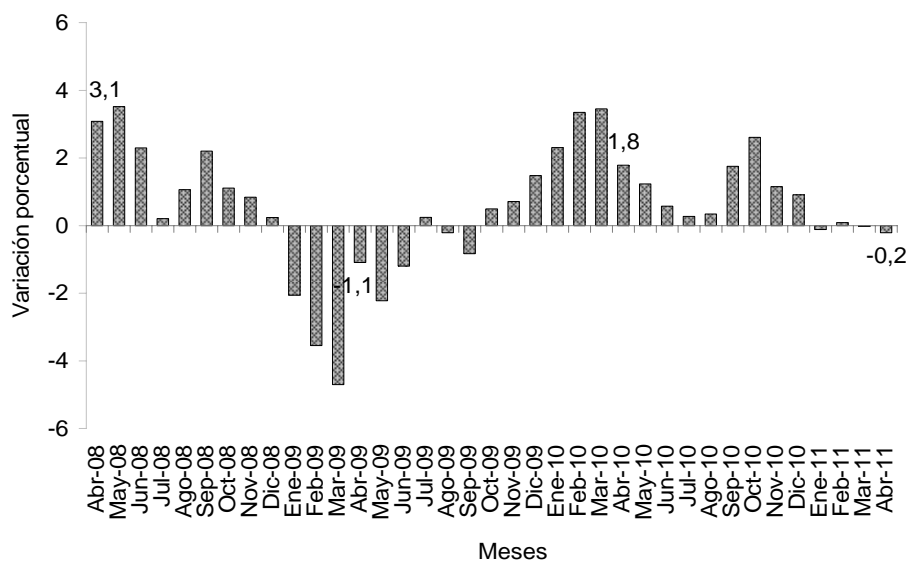


Fuente: DANE-Muestra Mensual de Hoteles

2. Personal ocupado

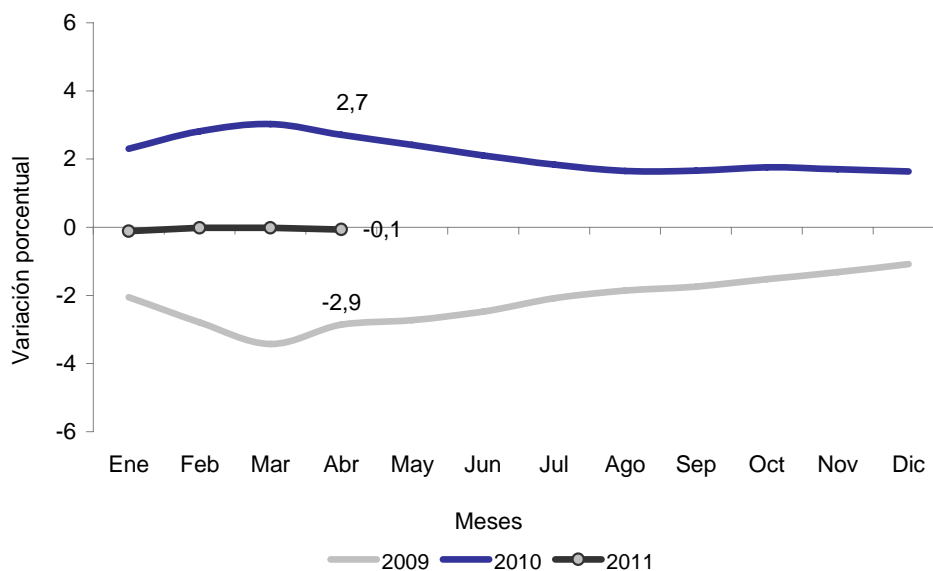
En abril de 2011, el personal ocupado promedio en los hoteles disminuyó 0,2% respecto al mismo período de 2010. En lo corrido del año hasta abril de 2011, el personal ocupado promedio disminuyó 0,1% y en los últimos 12 meses aumentó 0,7%.

Gráfico 5
Variación anual del personal ocupado
Abril 2008 – abril 2011



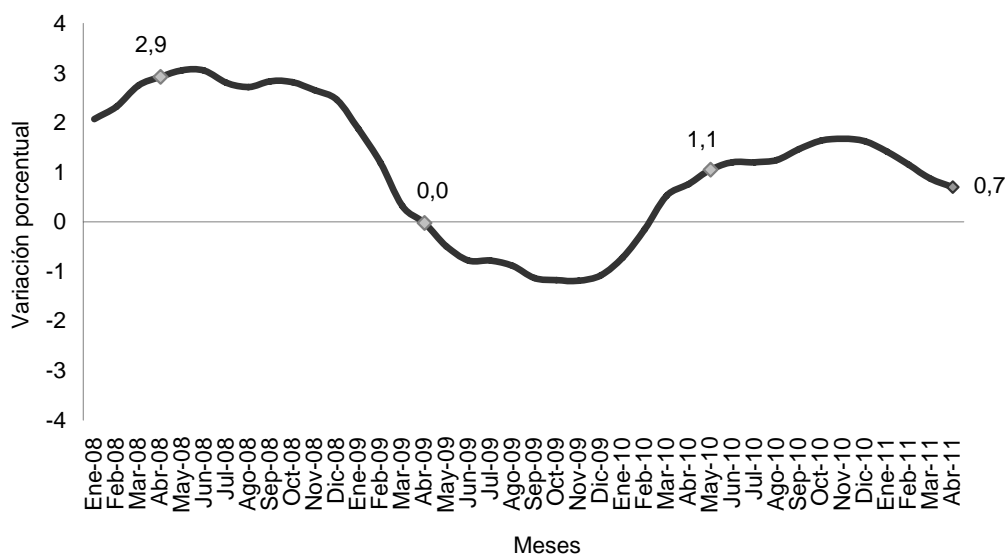
Fuente: DANE- Muestra Mensual de Hoteles

Gráfico 6
Variación año corrido del personal ocupado
Enero – abril 2009 – 2011



Fuente: DANE- Muestra Mensual de Hoteles

Gráfico 7
Variación del personal ocupado promedio últimos doce meses
Enero 2008 – abril 2011

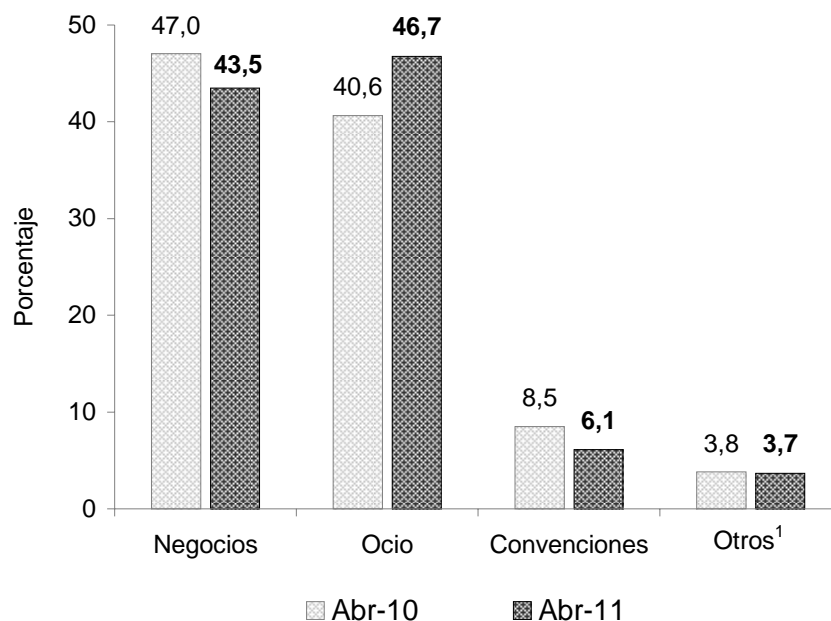


Fuente: DANE. Muestra Mensual de Hoteles

3. Motivo de viaje²

En abril de 2011, los principales motivos de viaje de los huéspedes alojados en los hoteles fueron ocio (46,7%) y negocios (43,5%). Le siguen, en su orden, convenciones con 6,1%, salud con 0,9%, amercos³ con 0,7% y el rubro “otros motivos” con 2,1%.

Gráfico 8
Motivo de viaje de huéspedes
Abril 2010 – 2011



¹Otros: hace referencia a salud, amercos y al rubro “otros motivos”
Fuente: DANE. Muestra Mensual de Hoteles

En abril de 2011, el principal motivo de viaje de los residentes colombianos alojados en los hoteles fue ocio, que representó 51,0% del total. Le siguen, en orden de importancia, negocios (39,3%), convenciones (6,2%), salud (0,9%) y los amercos (0,3%). El rubro “otros motivos” tuvo una participación de 2,2%. (Gráfico 9).

Para los no residentes, los motivos de viaje a Colombia, en orden de importancia, fueron: negocios (54,0%), ocio (36,1%), convenciones (5,9%), salud (0,7%) y los amercos (1,6%). El rubro “otros motivos” tuvo una participación de 1,6%. (Gráfico 9).

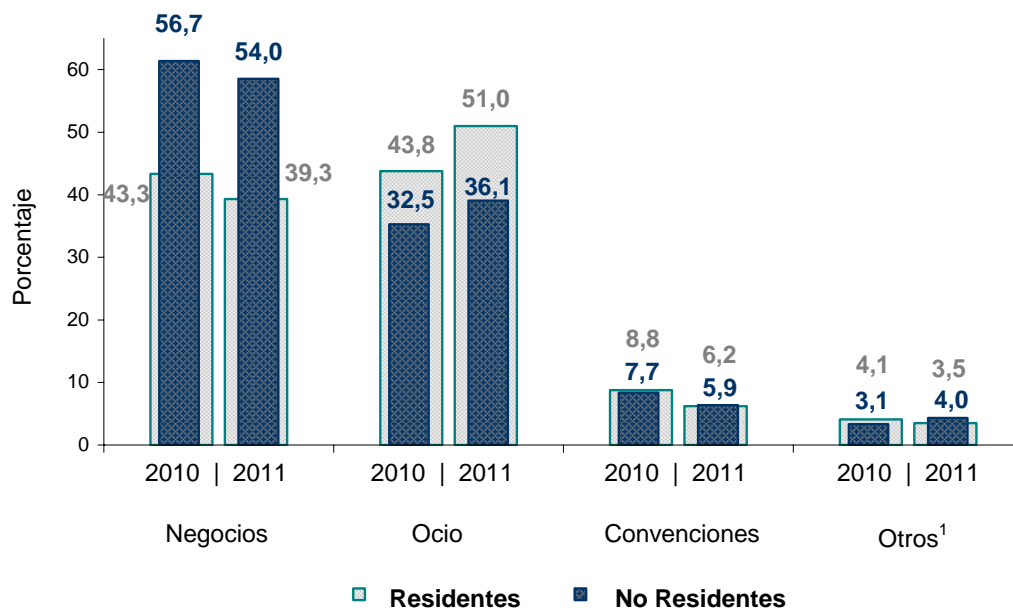
En el corrido de 2011 hasta abril, el principal motivo de viaje de los residentes fue ocio que representó 50,6% del total. Los negocios se ubicaron en el segundo lugar con 39,6%, seguido por las convenciones (6,5%), la salud (0,9%) y los amercos (0,4%). El rubro “otros motivos” participó con 2,0%. (Gráfico 10)

Para los no residentes, el principal motivo de viaje en el corrido del año fue negocios que representó 53,5% del total. Le siguen en su orden, el ocio (36,6%), las convenciones (6,5%), la salud (0,9%) y los amercos (0,8%). El rubro “otros motivos” representó 1,8%. (Gráfico 10)

² Las cifras publicadas por motivo de viaje corresponden a las empresas de inclusión forzosa.

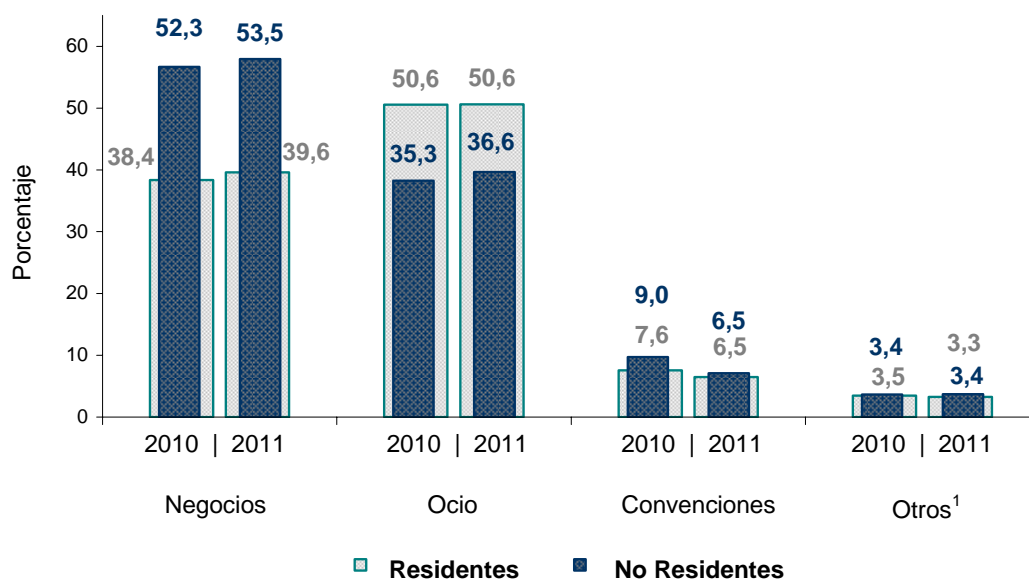
³ Viajeros que deben pernoctar por motivos ajenos a su voluntad, generalmente problemas de transporte: cambio de hora de vuelo, cancelación del vuelo, etc.

Gráfico 9
Motivo de viaje de los huéspedes residentes y no residentes en Colombia
Abril 2010 - 2011



¹Otros: hace referencia a salud, amercos y al rubro "otros motivos"
Fuente: DANE. Muestra Mensual de Hoteles

Gráfico 10
Motivo de viaje de los huéspedes residentes y no residentes en Colombia
Enero- abril 2010 – 2011



¹Otros: hace referencia a salud, amercos y al rubro "otros motivos"
Fuente: DANE. Muestra Mensual de Hoteles

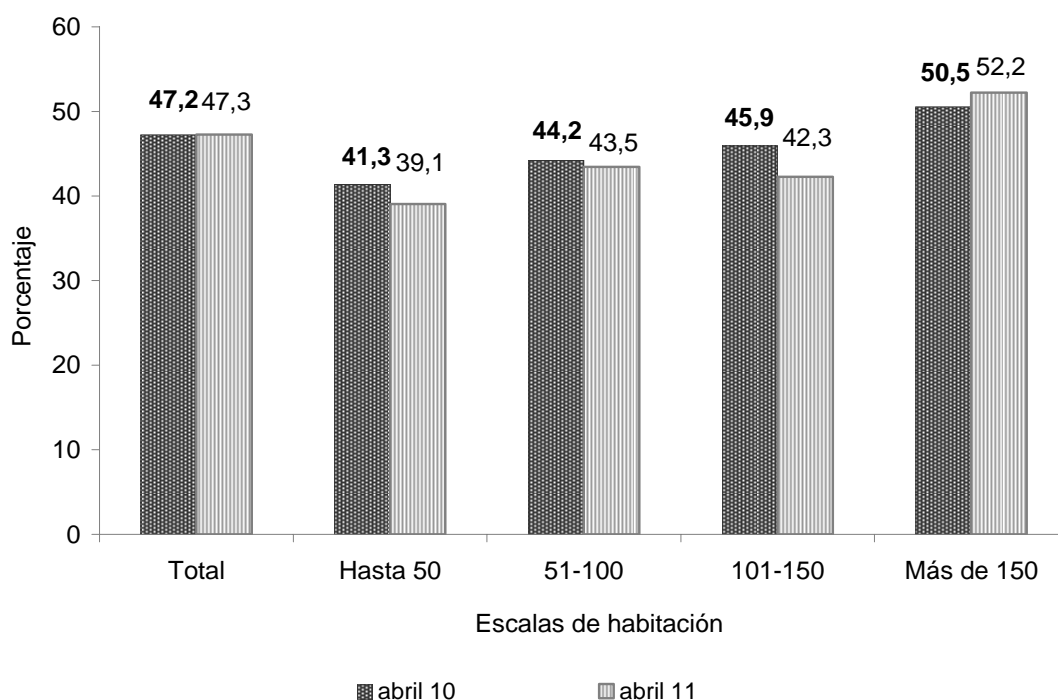
4. Ocupación hotelera⁴

En abril de 2011, el porcentaje de ocupación hotelera fue 47,3%, superior en 0,1 punto porcentual al registrado en abril de 2010. Los hoteles con capacidad de más de 150 habitaciones presentaron el mayor nivel de ocupación (52,2%), seguidos por los hoteles con capacidad de 51 a 100 habitaciones (43,5%) y los hoteles con capacidad de 101 a 150 habitaciones (42,3%).

En lo corrido del año hasta abril, el porcentaje de ocupación hotelera fue 49,5%, superior en 0,3 puntos porcentuales al registrado en el mismo período de 2010.

En los últimos doce meses, el porcentaje de ocupación hotelera fue 50,6%, 0,9 puntos porcentuales mayor al registrado en el año precedente.

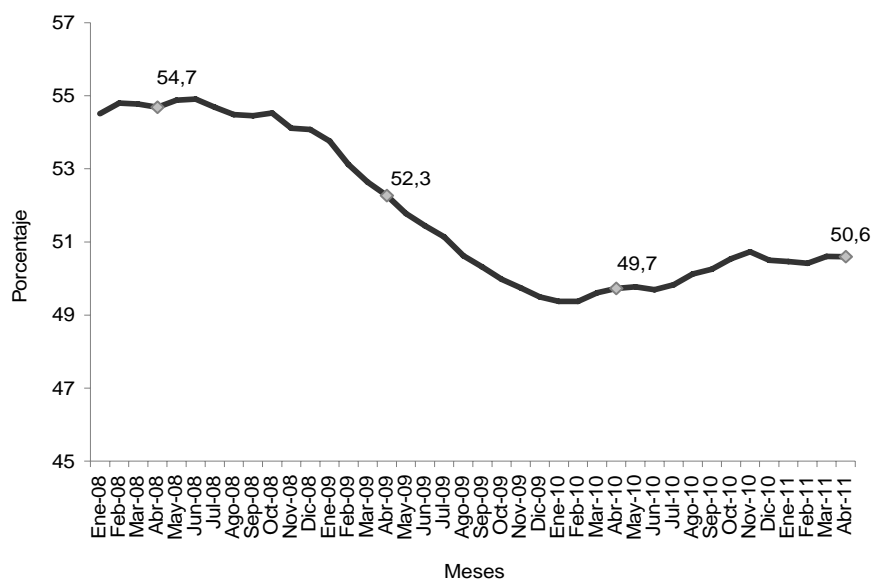
Gráfico 11
Porcentaje de ocupación hotelera, según escalas de habitación
Abril 2010 – 2011



Fuente: DANE. Muestra Mensual de Hoteles

⁴ Las cifras publicadas de porcentajes de ocupación corresponden a las empresas de inclusión forzosa (ocupan 20 o más personas y/o registran ingresos iguales o superiores a \$320 millones de pesos del año 2000).

Gráfico 12
Porcentaje de ocupación hotelera últimos doce meses
Enero 2008 - abril 2011

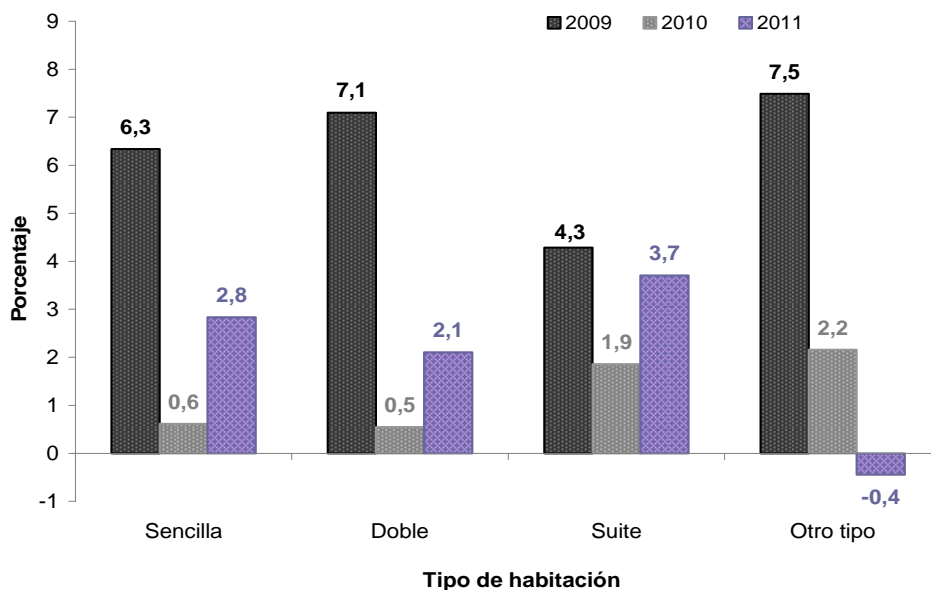


Fuente: DANE. Muestra Mensual de Hoteles

5. Tarifas de habitación

En abril de 2011, la tarifa promedio de la habitación sencilla aumentó 2,8%, la doble creció 2,1%, la tipo suite se incrementó 3,7% y la de "otros tipos de habitación" disminuyó 0,4%, todas comparadas con igual período de 2010.

Gráfico 13
Variación anual de las tarifas de habitación
Abril 2009 – 2011

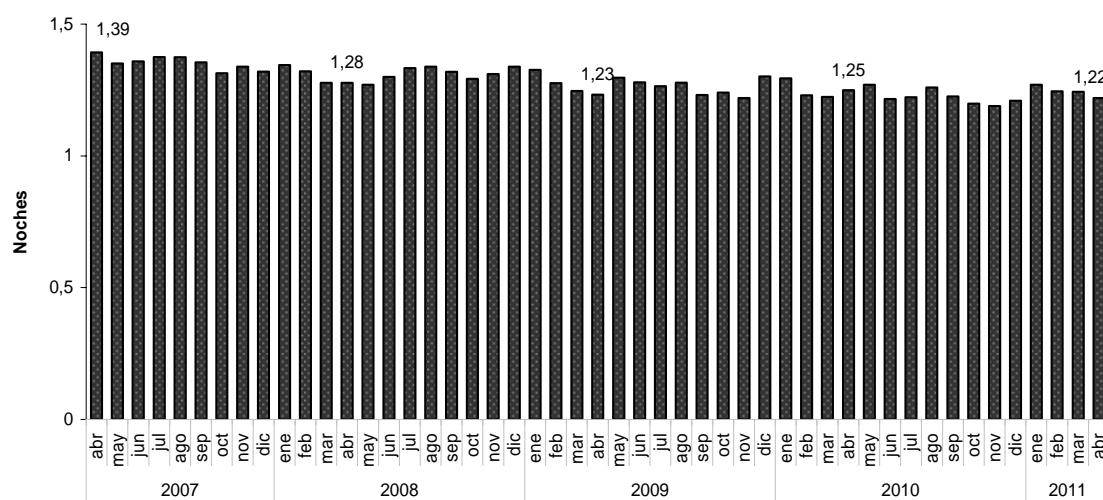


Fuente: DANE. Muestra Mensual de Hoteles

6. Estancia media⁵

En abril de 2011, los huéspedes de los hoteles se alojaron en promedio 1,22 noches.

Gráfico 14
Estancia media mensual
Abril 2007 – 2011



Fuente: DANE. Muestra Mensual de Hoteles

⁵ Estancia media indica el promedio de noches en que permanece una persona en un hotel, equivalente al cociente entre las camas vendidas en el mes y el número total de huéspedes alojados. El indicador publicado en este boletín corresponde a datos de empresas de inclusión forzosa.

FICHA METODOLÓGICA

a. Marco de la muestra

Encuesta Anual de Servicios (EAS) 2004.

b. Unidad estadística

Es la empresa que de manera exclusiva o predominante se dedica a la prestación de servicios de interés, dentro del territorio nacional y respecto de la cual exista o pueda recopilarse información.

c. Cobertura (representatividad de los resultados)

Se entregan resultados para el total nacional.

d. Universo de estudio

Son las unidades económicas formalmente establecidas (con NIT y registro mercantil) ubicadas en el territorio nacional y dedicadas a prestar los servicios de alojamiento en hoteles.

e. Población objetivo

Son las unidades económicas formalmente establecidas (con NIT y registro mercantil), ubicadas en el territorio nacional y dedicadas a prestar los servicios de alojamiento, que según el marco ocupaban 20 o más empleados y/o registraban ingresos iguales o superiores a \$320 millones de pesos del año 2000 para los hoteles de inclusión forzosa. Los hoteles que se encuentran por debajo de estos límites son de inclusión probabilística.

f. Clasificación estadística

Clasificación Industrial Internacional Uniforme -CIIU, Revisión 3.1 A.C., en la clase 551 Hoteles.

g. Tamaño de muestra

La muestra está dirigida a 505 hoteles, de los cuales 272 son de inclusión forzosa y 233 son de inclusión probabilística.

h. Escalas

Los resultados específicos de la actividad hotelera (motivo de viaje, porcentaje de ocupación y tarifa promedio por habitación) se presentan en las siguientes escalas:

Escalas - Hoteles	Número de habitaciones disponibles al mes
1	Hasta 50
2	51-100
3	101- 150
4	Más de 150

i. Deflatores

El deflactor de los ingresos de los hoteles utilizado entre diciembre de 2004 y abril de 2010 correspondía a un promedio ponderado de los índices de precios de los diferentes tipos de ingresos; además el índice correspondiente al componente alojamiento correspondía al IPC del gasto básico de turismo. A partir de abril de 2010 se introduce una mejora metodológica en el método de deflatación, consistente en deflactar cada componente del ingreso por su respectivo índice de precios y reemplazar el índice de precios de turismo por un índice de alojamiento. El deflactor de los sueldos y salarios corresponde al Índice de Precios al Consumidor Total.

j. Variaciones

Anual:

Variación anual = ((valor del mes del año de referencia – valor del mismo mes del año anterior)/(valor del mes del año anterior))*100

Variación año corrido:

Variación acumulada anual = ((valor de los meses transcurridos del año de referencia -valor de los mismos meses transcurridos del año anterior)/(valor de los meses transcurridos del año anterior))*100

Variación últimos doce meses:

Variación doce meses = ((valor de los 12 últimos meses transcurridos hasta el mes de referencia -valor de los mismos 12 meses transcurridos del año anterior)/(valor de los 12 meses transcurridos del año anterior))*100