

**MUESTRA MENSUAL DE HOTELES – Diciembre de 2007****Introducción****Contenido**

Introducción

1. Resumen

2. Sector hotelero

2.1 Ingresos

2.1.1 Variación anual y año corrido

2.2 Empleo

2.2.1 Variación anual y año corrido

2.3 Motivo de viaje

2.4 Ocupación hotelera

2.5 Tarifas de habitación

3. Ficha metodológica

La Muestra Mensual de Hoteles MMH, surge ante la necesidad de contar con una medición coyuntural directa de estadísticas del sector, por lo cual se estableció un convenio entre el DANE y el Ministerio de Comercio, Industria y Turismo, para obtener esta información.

Desde julio de 2004, el DANE asumió directamente la investigación y con la presente publicación da a conocer los resultados de la Muestra Mensual de Hoteles, correspondientes al período julio 2005 a diciembre 2007.

La muestra se aplicó a 500 empresas distribuidas en el territorio nacional y las variables investigadas están relacionadas con los ingresos operacionales, el empleo y los gastos salariales. Los indicadores de tarifas de habitación, ocupación hotelera y motivos de viaje se calculan, de acuerdo al diseño muestral, para las empresas forzosas.<sup>1</sup>

**1. Resumen enero - diciembre de 2007.**

- En lo corrido del año los Hoteles aumentaron sus ingresos en 5,49% y el empleo ocupado aumentó 2,06%, con respecto al 2006.
- El principal motivo de viaje para los residentes en 2007 fueron los negocios al representar 44,3%, seguido por el ocio con 43,2%, las convenciones 8,8%, la salud 1,4%, los Amercos 0,7% y otros motivos con 1,7%.
- Para los no residentes, el principal motivo de viaje en 2007 fueron los negocios al representar 58,4% del total, seguido por el ocio con 31,1%, las convenciones con 8,0%, la salud con 1,1%, los Amercos con 0,9% y otros motivos con 0,5%.
- El porcentaje de ocupación en 2007 fue de 55,0%, aumentando un 1 punto porcentual con respecto a 2006.
- En diciembre los Hoteles aumentaron sus ingresos en 0,93% y el empleo ocupado 2,48%, con respecto a diciembre de 2006. El porcentaje de ocupación hotelera en diciembre fue 51,6%, disminuyendo 0,9 puntos porcentuales con respecto al mismo mes de 2006.

**Dr. Héctor Maldonado Gómez**  
Director Departamento

**Dr. Pedro José Fernández Ayala**  
Subdirector

**Dr. Eduardo Efraín Freire Delgado**  
Director de Metodología y  
Producción Estadística

<sup>1</sup> El éxito de una investigación se basa en el cumplimiento de las empresas para rendir la información dentro de los plazos establecidos. Para el DANE, no ha sido posible dar a conocer esta información más oportunamente, por no contar a tiempo con los datos requeridos, por lo que los resultados se consideran provisionales, en razón a la estimación estadística, para los tres últimos meses de 2007. No obstante, la entidad trabaja en aras de lograr la oportunidad y cobertura óptimas, establecidas en las demás investigaciones de carácter coyuntural que lleva la entidad.



**Tabla 1.**  
**Hoteles. Variación ingresos reales y empleo**  
**Enero-diciembre 2007**

Año y meses		Variación (%)					
		Anual		Año corrido		Últimos 12 meses	
		Ingresos Real pE	Empleo Total pE	Ingresos Real pE	Empleo Total pE	Ingresos Real pE	Empleo Total pE
2007	Enero	5,58	0,85	5,58	0,85	8,65	4,55
	Febrero	7,35	2,35	6,37	1,59	8,44	4,17
	Marzo	13,26	1,31	8,57	1,50	9,35	3,82
	Abril	5,74	1,08	7,88	1,39	8,54	3,37
	Mayo	14,38	1,88	9,06	1,49	9,48	3,09
	Junio	8,49	2,21	8,97	1,61	9,27	2,84
	Julio	2,71	3,14	7,94	1,83	8,57	2,79
	Agosto	0,76	2,72	6,91	1,94	7,46	2,67
	Septiembre	0,87	1,03	6,23	1,84	6,48	2,33
	Octubre	2,32	2,06	5,81	1,86	5,59	2,11
	Noviembre	7,26	3,65	5,95	2,02	5,74	2,11
	Diciembre	0,93	2,48	5,49	2,06	5,49	2,06

Fuente: Dane Muestra Mensual de Hoteles

pE Cifras provisionales estimadas

## 2. Sector hotelero

### 2.1 Ingresos

#### 2.1.1 Variación anual y año corrido

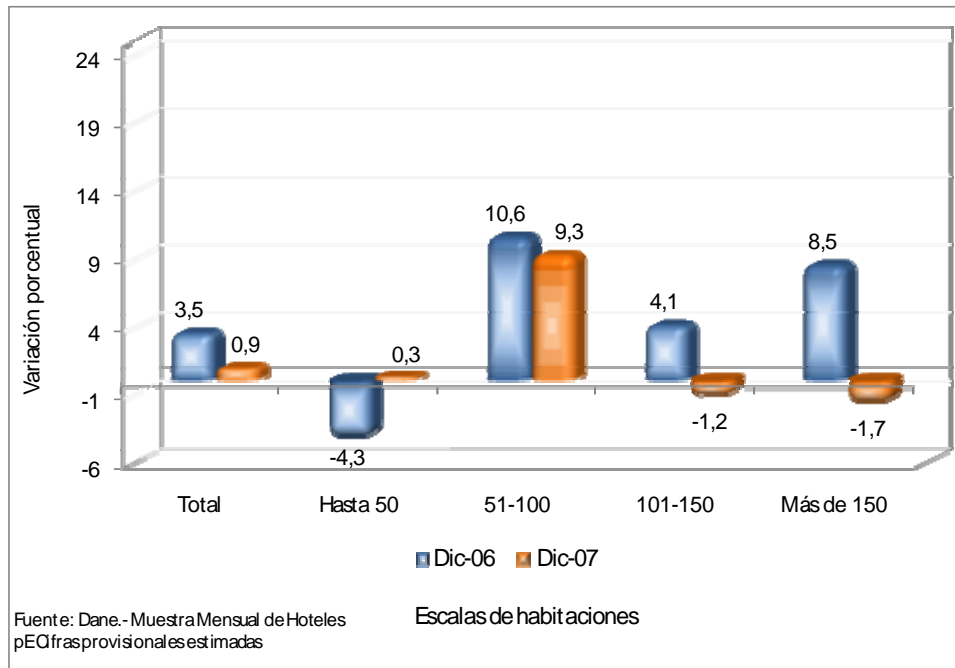
Los ingresos de los hoteles por servicios de alojamiento, alimentación, comunicación, entre otros, aumentaron 0,93% en diciembre de 2007, con respecto a igual mes de 2006. La variación de diciembre de 2006 también fue positiva en 3,53% frente al mismo mes de 2005. Los hoteles en el rango de 51 – 100 habitaciones disponibles al mes<sup>2</sup>, fueron los que mayores crecimientos anuales registraron en diciembre, al aumentar 9,25%. Le siguieron los que tienen menos de 50 habitaciones disponibles con incremento en 0,26%. Los hoteles con más de 150 habitaciones disponibles disminuyeron 1,70% (gráfico 1).

En el año 2007, los ingresos aumentaron 5,49%, con respecto al 2006. En el año 2006, los ingresos de los hoteles aumentaron 8,81% con respecto al 2005. (Gráfico 2). Los mayores incrementos, en 2007, se presentaron en los hoteles que se encuentran en el rango de 51 – 100 habitaciones disponibles, al registrar 11,03% y los hoteles con menos de 50 habitaciones con 4,65%.

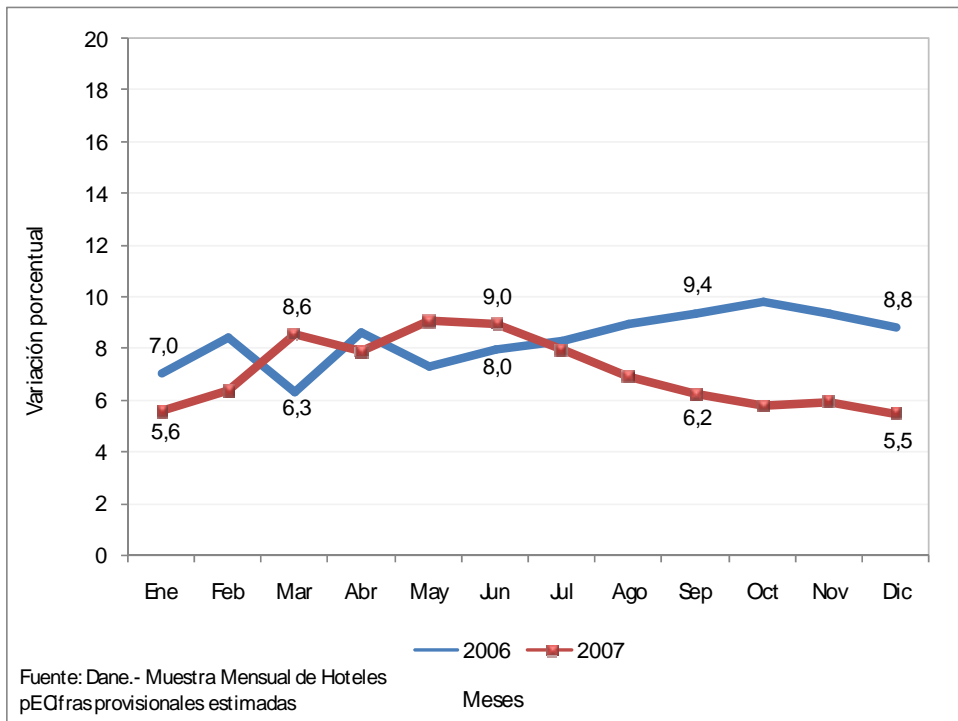
<sup>2</sup> La descripción de las escalas de habitación disponibles al mes se encuentran en la ficha metodológica.



**Gráfico 1**  
**Hoteles. Variación real anual ingresos, según escala de habitación**  
**Diciembre 2007-2006**



**Gráfico 2**  
**Hoteles. Variación real año corrido de los ingresos**  
**Enero - diciembre 2007-2006**



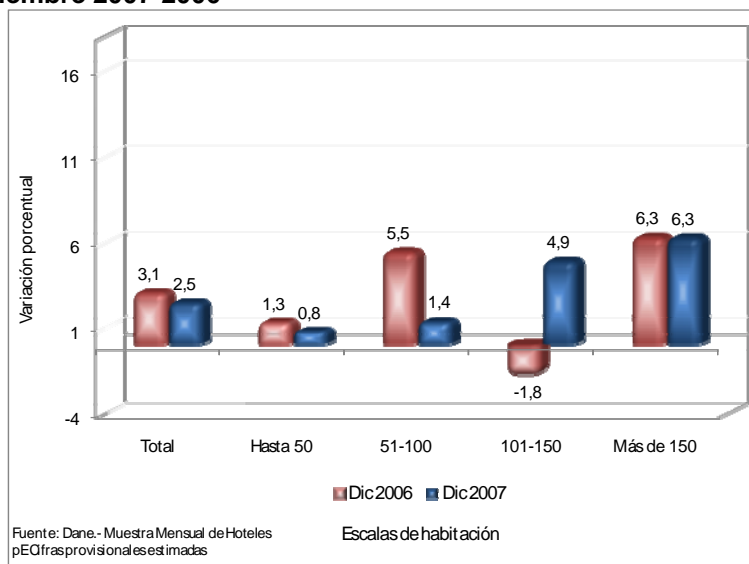
## 2.2 Empleo

### 2.2.1 Variación anual y año corrido

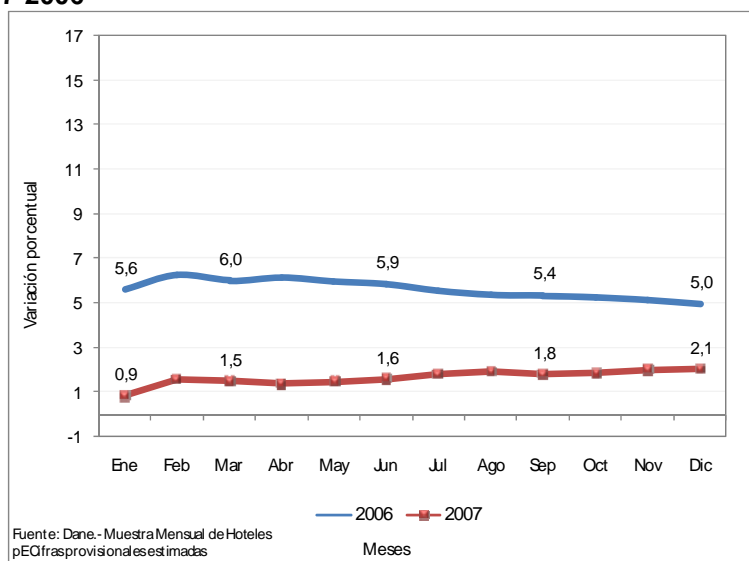
El personal ocupado total en los hoteles, ascendió 2,48% en diciembre de 2007 con respecto al mismo mes de 2006. Un año atrás, en diciembre de 2006, el empleo aumentó 3,07% en comparación al mismo mes de 2005. Por escala de habitación, los hoteles con más de 150 habitaciones disponibles al mes, registraron los mayores crecimientos de personal ocupado, al totalizar 6,29%. Le siguen los hoteles en el rango 101-150 habitaciones disponibles con 4,92%.

En el año 2007, el personal ocupado aumentó 2,06% con respecto al 2006. En el año 2006, el personal ocupado también aumentó registrando un crecimiento de 4,96% con respecto al 2005. Los hoteles con más de 150 habitaciones disponibles registraron en 2007 los mayores crecimientos de personal ocupado al totalizar 7,51%, seguido por los hoteles con menos de 50 habitaciones disponibles con aumento de 0,98%.

**Gráfico 3**  
**Hoteles. Variación anual del empleo, según escala de habitación**  
**Diciembre 2007-2006**



**Gráfico 4**  
**Hoteles. Variación año corrido del empleo**  
**2007-2006**



## 2.3 Motivo de viaje

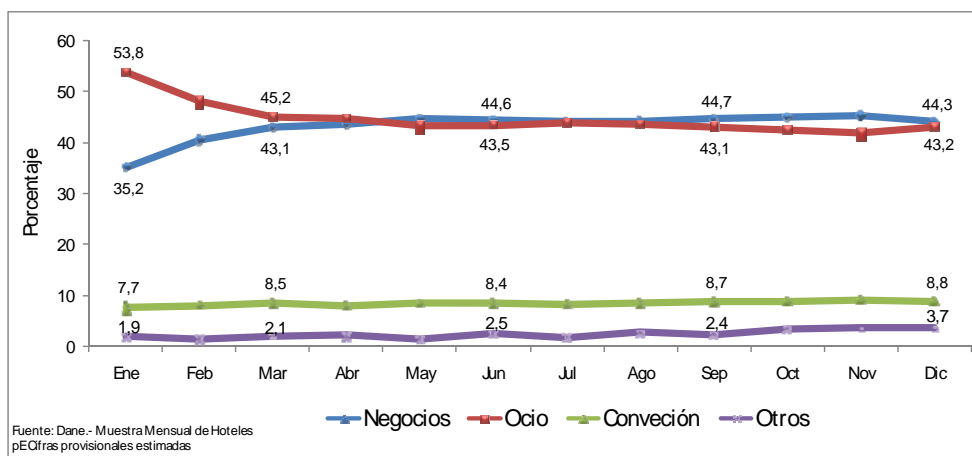
En el 2007, el principal motivo de viaje para los residentes fueron los negocios al representar 44,3% del total. Le siguen en orden de importancia el ocio con 43,2%, las convenciones con 8,8%, la salud con 1,4%, los Amercos<sup>3</sup> con 0,7% y otros con 1,7%.

Para los no residentes, los principales motivos de viaje a Colombia, en 2007, fueron los negocios con 58,4%, el ocio con 31,1%, las convenciones con 8,8%, la salud con 1,1%, los Amercos con 0,9% y otros motivos con 0,5%.

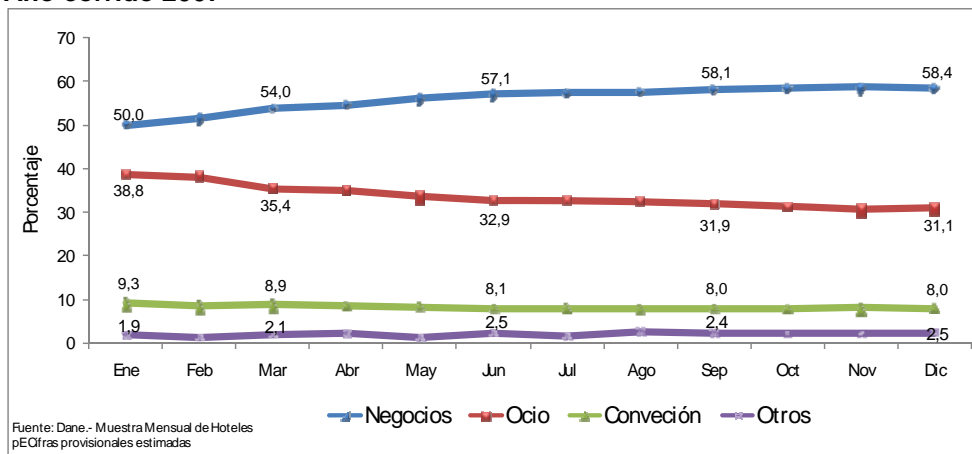
En diciembre de 2007, el principal motivo de viaje de los residentes fue el ocio al representar 54,9% del total, inferior en 3,6 puntos porcentuales al registrado en igual mes de 2006. Los negocios se ubicaron en el segundo lugar con 34,5%, seguido por las convenciones con 6,1%, la salud con 1,3%, los Amercos con 0,9% y otros con 2,2% (Gráfico 7)

Para los no residentes, el principal motivo de viaje en diciembre de 2007 fueron los negocios que representó 54,8% del total, aumentado 3,2 puntos porcentuales con respecto a 2006. Le siguen el ocio con 35,9%, las convenciones con 4,8%, los Amercos con 1,9%, la salud con 1,5% y otros motivos con 1,1%. (Gráfico 8)

**Gráfico 5**  
Hoteles. Motivo de viaje residentes  
Año corrido 2007

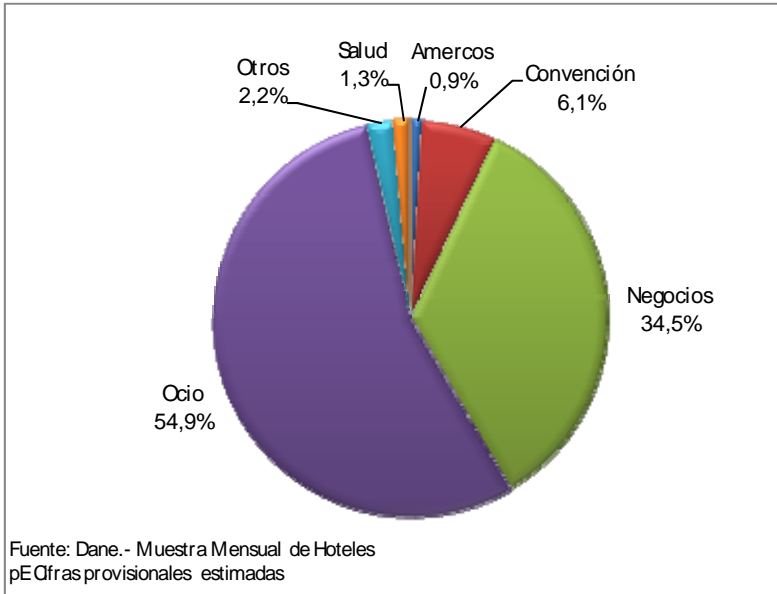


**Gráfico 6**  
Hoteles. Motivo de viaje no residentes  
Año corrido 2007

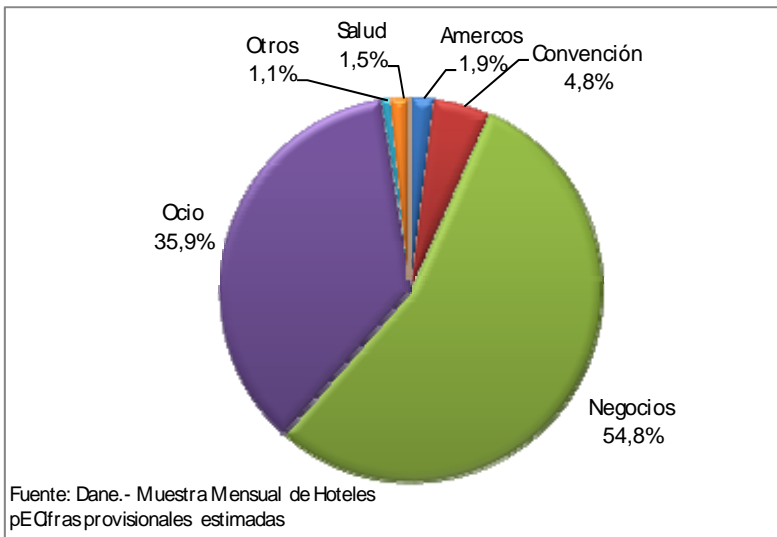


<sup>3</sup> Viajeros que deben pernoctar por motivos ajenos a su voluntad, generalmente problemas de transporte: cambio hora vuelo, cancelación del vuelo, etc.

**Gráfico 7**  
**Motivo de viaje residentes en Colombia**  
**Diciembre 2007**



**Gráfico 8**  
**Motivo de viaje no residentes en Colombia**  
**Diciembre 2007**

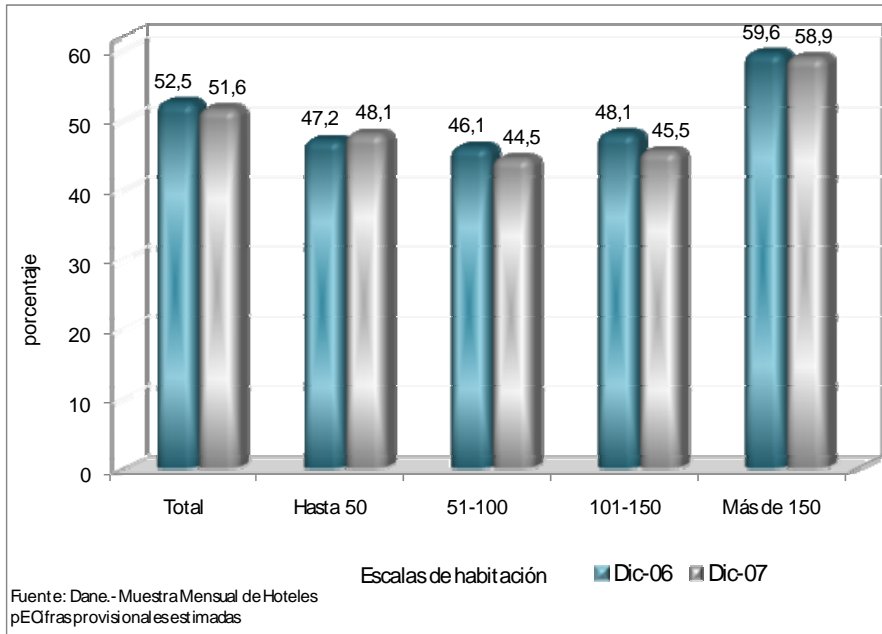


## 2.4 Ocupación hotelera.

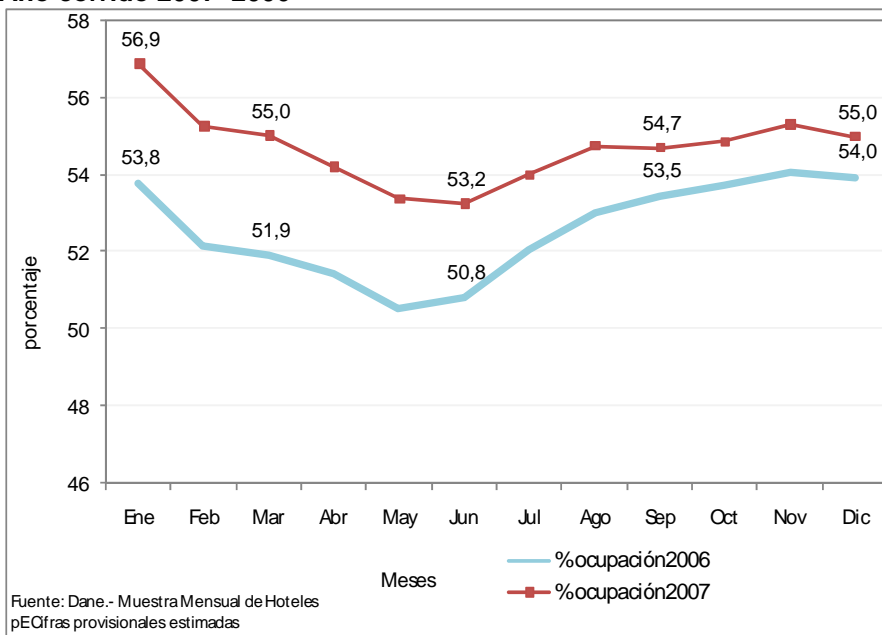
En el año 2007, el porcentaje de ocupación hotelera aumentó 1 punto porcentual al totalizar 55% con respecto al 2006. En diciembre de 2007, el porcentaje de ocupación registrado, disminuyó 0,9 puntos porcentuales, con respecto a igual mes de 2006, registrando 51,6%.

Por escala de habitación, los hoteles con más de 150 habitaciones disponibles al mes fueron los que mayor nivel de ocupación presentaron al totalizar 58,9%. Le siguen los hoteles con menos de 50 habitaciones con 48,1%, los hoteles en el rango de 101-150 habitaciones con 45,5% y los hoteles en el rango de 51-100 habitaciones con 44,5%.

**Gráfico 9**  
**Hoteles. Porcentaje de ocupación**  
**Diciembre 2007–2006**



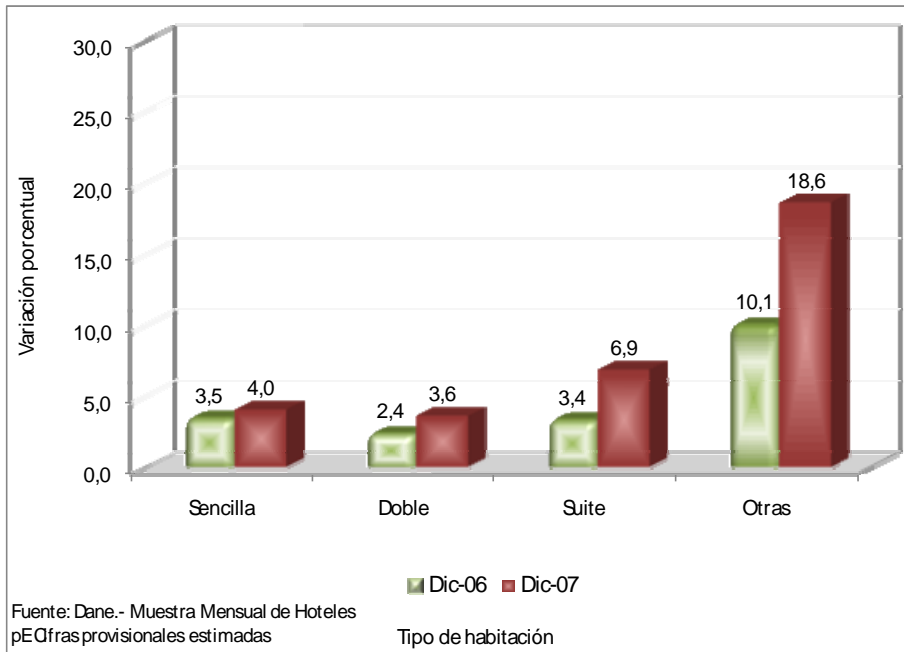
**Gráfico 10**  
**Hoteles. Porcentaje de ocupación**  
**Año corrido 2007–2006**



## 2.5 Tarifas de habitación

En diciembre de 2007, las tarifas reales promedio de habitación aumentaron para todas las categorías. La tarifa de habitación sencilla se incrementó 4,0%, la habitación doble 3,6%, la habitación suite 6,9% y otro tipo de habitación 18,6% por noche.

**Gráfico 11**  
**Hoteles. Variación anual real de las tarifas de habitación**  
**Diciembre 2007–2006**







## 4. FICHA METODOLÓGICA

### a. Marco de la muestra

Encuesta Anual de Servicios (EAS) 1995.

### b. Unidad estadística

Es la empresa que de manera exclusiva o predominante se dedica a la prestación de servicios de interés, dentro del territorio nacional y respecto de la cual exista o pueda recopilarse información.

### c. Cobertura (representatividad de los resultados)

Se entregan resultados al nivel nacional de hoteles.

### d. Universo de estudio

Son las unidades económicas formalmente establecidas (con NIT y registro mercantil) ubicadas en el territorio nacional y dedicadas a prestar los servicios de alojamiento en hoteles.

### e. Población objetivo

Son las unidades económicas formalmente establecidas (con NIT y registro mercantil) ubicadas en el territorio nacional y dedicadas a prestar los servicios de alojamiento.

### f. Clasificación estadística

Clasificación Industrial Internacional Uniforme -CIIU, Revisión 3.1 A.C., en la clase 551 Hoteles.

### g. Escalas

Los resultados al nivel nacional de hoteles se presentan en las siguientes escalas:

Escalas - Hoteles	Número de habitaciones disponibles al mes
1	Hasta 50
2	51-100
3	101- 150
4	Más de 150

Impreso en la Dirección de Mercadeo y Ediciones  
Departamento Administrativo Nacional de Estadística DANE  
Bogotá, D.C. - Colombia