



MUESTRA MENSUAL DE HOTELES – Diciembre de 2009

Contenido

Resumen
1. Ingresos
2. Empleo
3. Motivo de viaje
4. Ocupación hotelera
5. Tarifas de habitación
Ficha metodológica

Resumen

- En el mes de diciembre de 2009, los ingresos reales de los hoteles registraron una disminución de 4,8%, frente al mismo mes de 2008. El personal ocupado aumentó 1,0%.
- En diciembre 2009, el principal motivo de viaje¹ de los residentes colombianos alojados en los hoteles fue ocio (57,0%), seguido por negocios (32,8%), convenciones (7,0%) y salud (1,3%).
- Para los no residentes, el principal motivo de viaje fue negocios (47,5%), seguido por ocio (43,3%), convenciones (7,0%) y salud (0,9%).
- En diciembre de 2009 el porcentaje de ocupación¹ de los hoteles fue 49,4%, inferior en 2,7 puntos porcentuales con respecto al registrado en el mismo mes de 2008.
- En el mes de referencia, las tarifas promedio por habitación aumentaron para todas las categorías con respecto a igual período de 2008. La tarifa de habitación sencilla se incrementó 5,0%, la de habitación doble 5,8%, la de habitación tipo suite 3,8% y la de otro tipo de habitación 5,1%.
- En 2009, los ingresos reales de los hoteles disminuyeron 5,2% y el personal ocupado decreció 1,1%, con respecto a 2008.
- En 2009, el porcentaje de ocupación fue 49,7%, inferior en 4,4 puntos porcentuales al de 2008.

Director

Héctor Maldonado Gómez

Subdirector

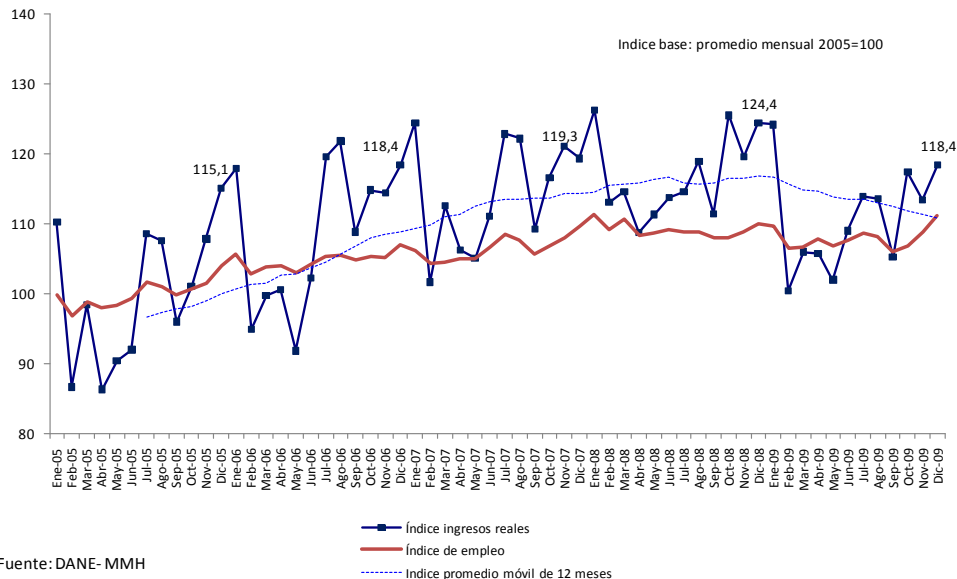
Carlos Eduardo Sepúlveda Rico

**Director de Metodología y
Producción Estadística**

Eduardo Efraín Freire Delgado

¹ Las cifras publicadas por motivo de viaje y los porcentajes de ocupación corresponden a las empresas de inclusión forzosa. El DANE está realizando los ejercicios pertinentes para ampliar la cobertura de estas dos variables a toda la muestra.

Gráfico 1
Índices de ingresos reales y empleo
Total nacional
Enero 2005 – diciembre 2009



Fuente: DANE- MMH

Tabla 1
Variación de los ingresos reales y el empleo en los hoteles
Diciembre (2007-2009^B)

Años y meses		Variación (%)					
		Anual		Año corrido		Últimos 12 meses	
		Ingresos Real	Empleo Total	Ingresos Real	Empleo Total	Ingresos Real	Empleo Total
2007	Diciembre	0,8	2,5	5,2	1,7	5,2	1,7
2008 (p)	Enero	1,5	4,9	1,5	4,9	4,8	2,1
	Febrero	11,2	4,6	5,9	4,7	5,1	2,3
	Marzo	1,8	5,9	4,5	5,1	4,3	2,7
	Abril	2,3	3,1	4,0	4,6	4,0	2,9
	Mayo	5,9	3,5	4,4	4,4	3,4	3,1
	Junio	2,4	2,3	4,0	4,0	3,0	3,0
	Julio	-6,7	0,2	2,4	3,5	2,1	2,8
	Agosto	-2,7	1,1	1,7	3,2	1,8	2,7
	Septiembre	2,0	2,2	1,7	3,1	2,0	2,8
	Octubre	7,7	1,1	2,3	2,9	2,5	2,8
	Noviembre	-1,2	0,8	2,0	2,7	1,9	2,7
	Diciembre	4,3	0,2	2,2	2,5	2,2	2,5
2009 (p)	Enero	-1,7	-1,5	-1,7	-1,5	1,9	1,9
	Febrero	-11,2	-2,4	-6,2	-2,0	0,1	1,3
	Marzo	-7,5	-3,5	-6,6	-2,5	-0,6	0,6
	Abril	-2,8	-0,4	-5,7	-2,0	-1,0	0,3
	Mayo	-8,4	-1,7	-6,2	-1,9	-2,1	-0,2
	Junio	-4,2	-1,4	-5,9	-1,8	-2,7	-0,5
	Julio	-0,6	-0,2	-5,1	-1,6	-2,1	-0,5
	Agosto	-4,5	-0,6	-5,0	-1,5	-2,3	-0,6
	Septiembre	-5,6	-1,8	-5,1	-1,5	-2,9	-0,9
	Octubre	-6,5	-1,0	-5,2	-1,5	-4,1	-1,1
	Noviembre	-5,2	-0,1	-5,2	-1,3	-4,4	-1,2
	Diciembre	-4,8	1,0	-5,2	-1,1	-5,2	-1,1

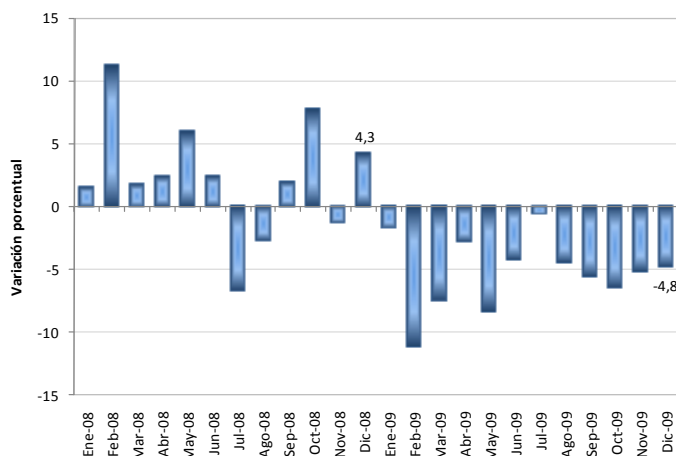
Fuente: DANE- Muestra Mensual de Hoteles

(p): Cifra provisional

1. Ingresos

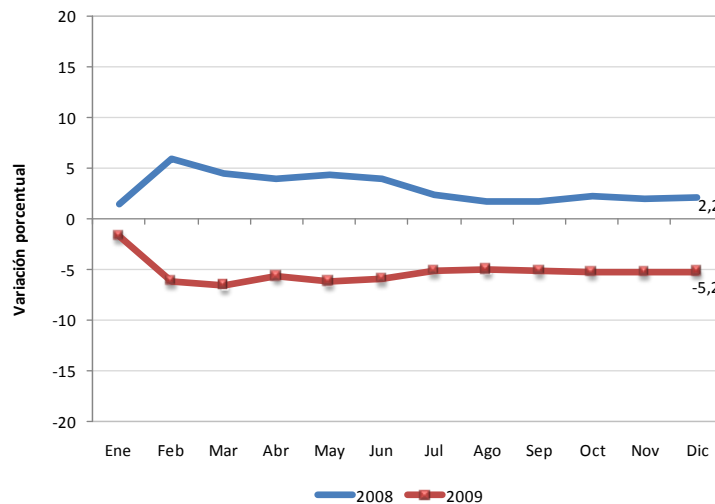
En diciembre de 2009, los ingresos reales de los hoteles disminuyeron 4,8% respecto a igual mes de 2008. En 2009, los ingresos reales de los hoteles decrecieron 5,2% con respecto a 2008.

Gráfico 2
Variación anual de los ingresos reales de los hoteles
Enero 2008 - diciembre 2009



Fuente: DANE - Muestra Mensual de Hoteles

Gráfico 3
Variación acumulado año corrido de los ingresos reales de los hoteles
Enero - diciembre 2009-2008



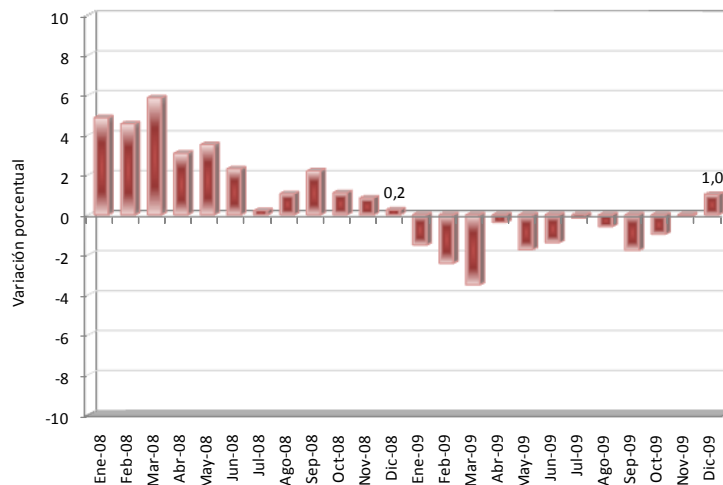
Fuente: DANE.- Muestra Mensual de Hoteles

Meses

2. Empleo

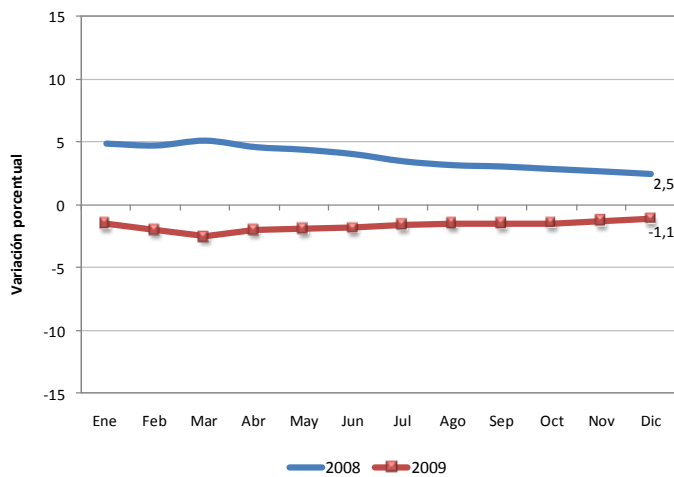
En diciembre de 2009, el personal ocupado en los hoteles aumentó 1,0% respecto al mismo período de 2008. En 2009, el personal ocupado cayó 1,1% con relación al año anterior.

Gráfico 4
Variación anual del empleo
Enero 2008 - diciembre 2009



Fuente: DANE - Muestra Mensual de Hoteles

Gráfico 5
Variación del empleo promedio año corrido
Enero - diciembre 2009-2008



Fuente: DANE.- Muestra Mensual de Hoteles

Meses

3. Motivo de viaje²

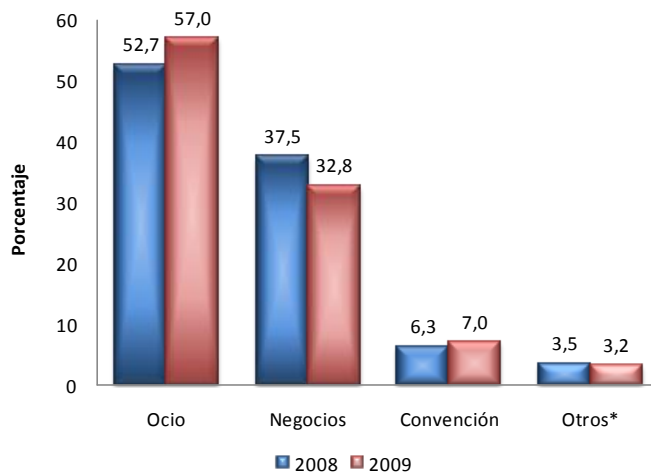
En diciembre de 2009, el principal motivo de viaje de los residentes colombianos alojados en los hoteles fue ocio, que representó 57,0% del total. Le siguen, en orden de importancia, negocios (32,8%), convenciones (7,0%), salud (1,3%) y los ameracos³ (0,4%). El rubro “otros motivos” tuvo una participación de 1,5%. (Gráfico 6).

Para los no residentes, los motivos de viaje a Colombia en este mes, en orden de importancia, fueron: negocios (47,5%), ocio (43,3%), convenciones (7,0%), salud (0,9%) y los ameracos (0,3%). El rubro “otros motivos” tuvo una participación de 1,0%. (Gráfico 7).

En 2009, el principal motivo de viaje de los residentes fue ocio que representó 44,6% del total, superior en 1,7 puntos porcentuales con respecto a 2008. Los negocios se ubicaron en el segundo lugar con 42,8%, seguido por las convenciones (9,1%), salud (1,3%) y los ameracos (0,3%). El rubro “otros motivos” participó con 1,9%. (Gráfico 8).

Para los no residentes, el principal motivo de viaje fue negocios al representar 57,3% del total. Le siguen en su orden, ocio (31,9%), convenciones (8,3%), salud (0,9%) y los ameracos (0,5%). El rubro “otros motivos” representó 1,1%. (Gráfico 9).

Gráfico 6
Motivo de viaje de los huéspedes residentes en Colombia
Diciembre 2009-2008



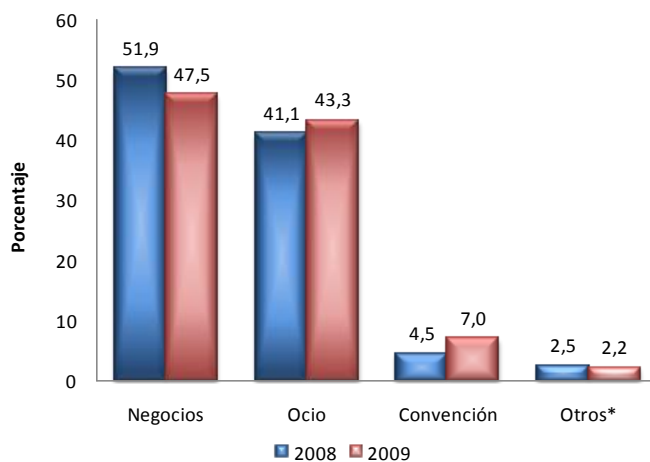
Fuente: DANE.- Muestra Mensual de Hoteles

*Otros: Salud, ameracos y otros motivos

² Las cifras publicadas por motivo de viaje corresponden a las empresas de inclusión forzosa.

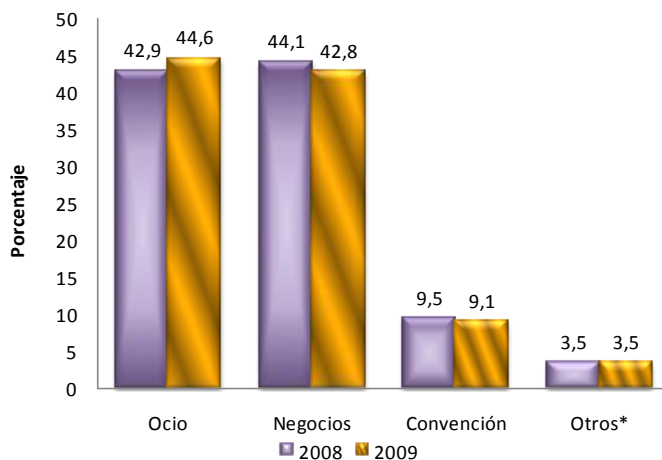
³ Viajeros que deben pernoctar por motivos ajenos a su voluntad, generalmente problemas de transporte: cambio hora vuelo, cancelación del vuelo, etc.

Gráfico 7
Motivo de viaje de los huéspedes no residentes en Colombia
Diciembre 2009-2008



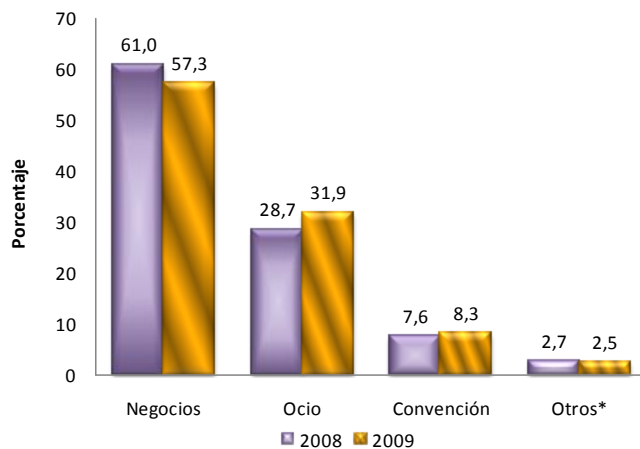
Fuente: DANE.- Muestra Mensual de Hoteles
*Otros: Salud, amercos y otros motivos

Gráfico 8
Motivo de viaje de los huéspedes residentes en Colombia
Enero-diciembre 2009-2008



Fuente: DANE.- Muestra Mensual de Hoteles
Otros: Salud, amercos y otros motivos

Gráfico 9
Motivo de viaje de huéspedes no residentes en Colombia
Enero-diciembre 2009-2008



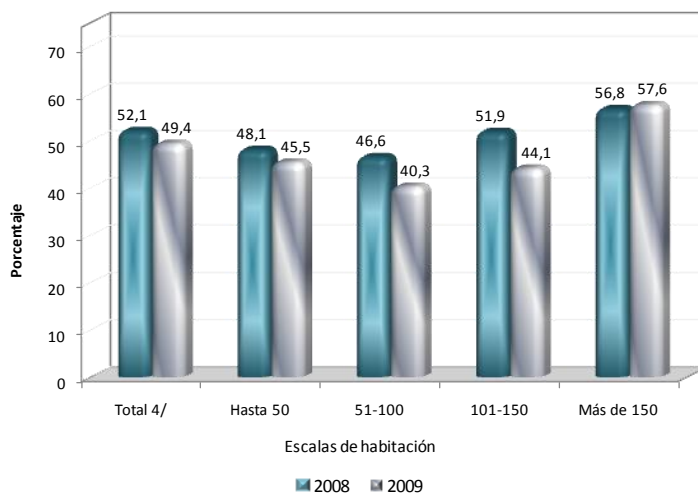
Fuente: DANE.- Muestra Mensual de Hoteles
Otros: Salud, amercos y otros motivos

4. Ocupación hotelera⁴

En diciembre de 2009, el porcentaje de ocupación hotelera fue 49,4%, inferior en 2,7 puntos porcentuales al registrado en diciembre de 2008. Los hoteles con capacidad de más de 150 habitaciones presentaron el mayor nivel de ocupación con 57,6%, seguidos por los hoteles con menos de 50 habitaciones con 45,5% y los hoteles de 101 a 150 habitaciones con 44,1%.

En 2009, el porcentaje promedio de ocupación hotelera (49,7%) disminuyó 4,4 puntos porcentuales con respecto a 2008.

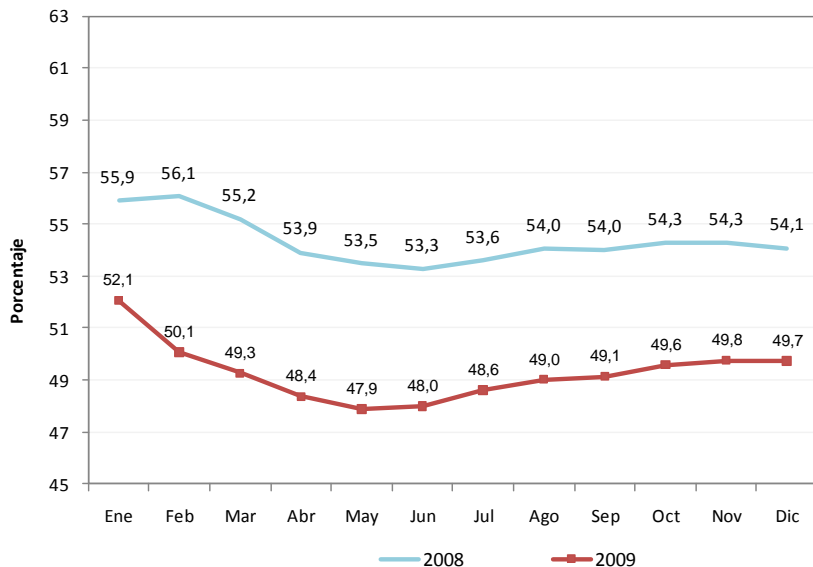
Gráfico 10
Porcentaje de ocupación hotelera, según escalas de habitación
Diciembre 2009-2008



Fuente: DANE.- Muestra Mensual de Hoteles

⁴ Las cifras publicadas de porcentajes de ocupación corresponden a las empresas de inclusión forzosa. El DANE está realizando los ejercicios pertinentes para ampliar la cobertura de estas dos variables a toda la muestra.

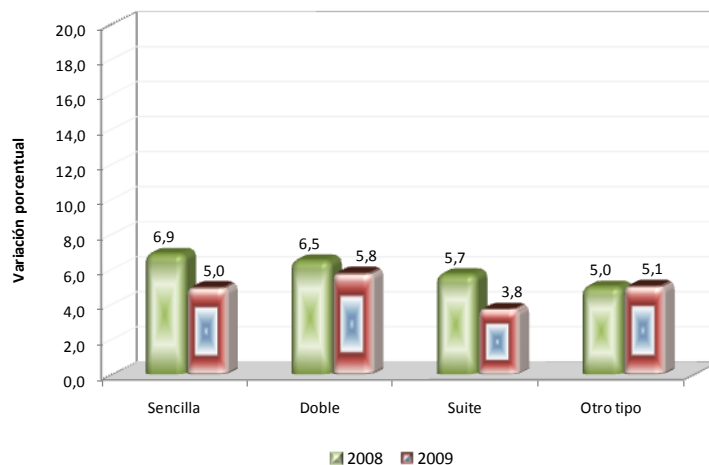
Gráfico 11
Porcentaje de ocupación hotelera promedio año corrido
Enero-diciembre 2009-2008



5. Tarifas de habitación

En diciembre de 2009, las tarifas promedio por habitación aumentaron para todas las categorías con respecto a igual mes de 2008. La tarifa de habitación sencilla se incrementó 5,0%, la de habitación doble 5,8%, la de habitación tipo suite 3,8% y la de otro tipo de habitación 5,1%.

Gráfico 12
Variación anual de las tarifas de habitación
Diciembre 2009-2008



FICHA METODOLÓGICA

a. Marco de la muestra

Encuesta Anual de Servicios (EAS) 2004.

b. Unidad estadística

Es la empresa que de manera exclusiva o predominante se dedica a la prestación de servicios de interés, dentro del territorio nacional y respecto de la cual exista o pueda recopilarse información.

c. Cobertura (representatividad de los resultados)

Se entregan resultados para el total nacional.

d. Universo de estudio

Son las unidades económicas formalmente establecidas (con NIT y registro mercantil) ubicadas en el territorio nacional y dedicadas a prestar los servicios de alojamiento en hoteles.

e. Población objetivo

Son las unidades económicas formalmente establecidas (con NIT y registro mercantil), ubicadas en el territorio nacional y dedicadas a prestar los servicios de alojamiento, que según el marco ocupaban 20 o más empleados y/o registraban ingresos iguales o superiores a \$312 millones de pesos del año 2000 para los hoteles de inclusión forzosa. Los hoteles que se encuentran por debajo de estos límites son de inclusión probabilística.

f. Clasificación estadística

Clasificación Industrial Internacional Uniforme -CIIU, Revisión 3.1 A.C., en la clase 551 Hoteles.

g. Tamaño de muestra

La muestra está dirigida a 500 hoteles, de los cuales 267 son de inclusión forzosa y 233 son de inclusión probabilística.

h. Escalas

Los resultados específicos de la actividad hotelera (motivo de viaje, porcentaje de ocupación y tarifa promedio por habitación) se presentan en las siguientes escalas:

Escalas - Hoteles	Número de habitaciones disponibles al mes
1	Hasta 50
2	51-100
3	101- 150
4	Más de 150

i. Variaciones

Anual:

Variación anual = $((\text{valor del mes del año de referencia} - \text{valor del mismo mes del año anterior}) / (\text{valor del mes del año anterior})) * 100$

Variación acumulada anual:

Variación acumulada anual = $((\text{valor de los meses transcurridos del año de referencia} - \text{valor de los mismos meses transcurridos del año anterior}) / (\text{valor de los meses transcurridos del año anterior})) * 100$

Variación últimos 12 meses:

Variación doce meses = $((\text{valor de los 12 últimos meses transcurridos hasta el mes de referencia} - \text{valor de los mismos 12 meses transcurridos del año anterior}) / (\text{valor de los 12 meses transcurridos del año anterior})) * 100$