



MUESTRA MENSUAL DE HOTELES – Enero de 2011

Resumen¹

Contenido

Resumen

1. Ingresos
2. Personal ocupado
3. Motivo de viaje
4. Ocupación hotelera
5. Tarifas de habitación
6. Estancia Media

Ficha metodológica



Código N° 011-1
Producción y difusión de la información estadística estratégica oficial. Regulación del sistema estadístico nacional
NTC GP 1000:2004

- En enero de 2011, los ingresos reales de los hoteles disminuyeron 3,5% con relación al mismo mes de 2010. Por su parte, el personal ocupado registró un descenso de 1,1%.
- En enero de 2011, el principal motivo de viaje² de los residentes colombianos alojados en los hoteles fue ocio (58,3%), seguido por negocios (33,4%) y convenciones (5,0%).
- Para los no residentes, el principal motivo de viaje² fue negocios (49,0%), seguido por ocio (40,7%) y convenciones (7,1%).
- En enero de 2011, el porcentaje de ocupación de los hoteles fue 50,1%, inferior en 0,5 puntos porcentuales al registrado en el mismo mes de 2010.
- En el mes de referencia la tarifa para la habitación sencilla aumentó 0,3%, para la doble aumentó 2,7%, la tipo suite disminuyó 0,5% y la de “otros tipos de habitación” aumentó 1,1%, con respecto a enero de 2010.
- En los últimos doce meses hasta enero, los ingresos reales de los hoteles aumentaron 3,0% y el personal ocupado aumentó 0,9%.
- En los últimos doce meses hasta enero, el porcentaje de ocupación fue 50,6%.

Director

Jorge Raúl Bustamante Roldán

Subdirector

Carlos Eduardo Sepúlveda Rico

Director de Metodología y

Producción Estadística

Eduardo Efraín Freire Delgado

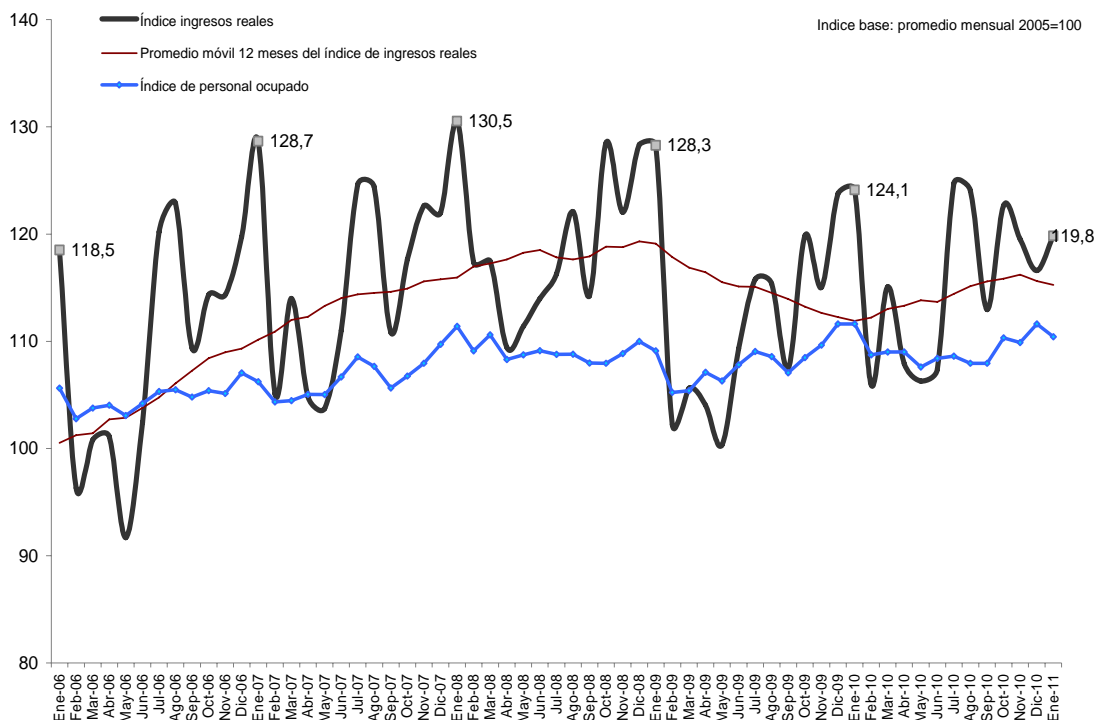
¹ Nota metodológica: a partir de febrero de 2010 se introduce un mejoramiento en el deflactor para los ingresos, pasando de un índice deflactor compuesto con ponderaciones fijas a un índice deflactor específico por componentes del ingreso. Además, se reemplaza el deflactor de los ingresos por alojamiento por un índice más específico de este concepto. Para efectos de comparabilidad se ha ajustado la serie desde julio de 2004. Mayor información en la ficha metodológica.

Las cifras correspondientes a los años 2010 y 2011 son provisionales.

² Las cifras publicadas por motivo de viaje y porcentaje de ocupación corresponden a las empresas de inclusión forzosa. El DANE está realizando los ejercicios pertinentes para ampliar la cobertura de estas dos variables a toda la muestra.

Nota: el 23 de Mayo de 2011 se actualiza la información de tarifas según tipo de habitación.

Gráfico 1
Índices de ingresos reales y personal ocupado
Enero 2006 – enero 2011



Fuente: DANE-Muestra Mensual de Hoteles

Tabla 1
Variación de los ingresos reales y el personal ocupado en los hoteles
Enero (2009 - 2011)

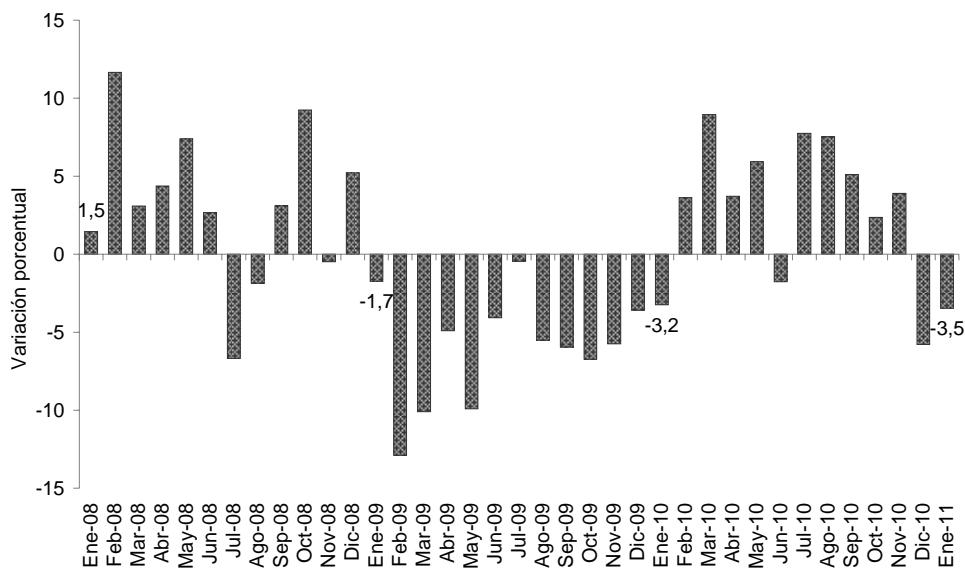
Años y meses	Variación (%)						
	Anual		Año corrido		Últimos 12 meses		
	Ingresos Reales	Personal Ocupado Total	Ingresos Reales	Personal Ocupado Total	Ingresos Reales	Personal Ocupado Total	
2009	Enero	-1,7	-2,1	-1,7	-2,1	2,7	1,9
	Febrero	-12,9	-3,5	-7,0	-2,8	0,8	1,2
	Marzo	-10,1	-4,7	-8,0	-3,4	-0,3	0,3
	Abril	-4,9	-1,1	-7,3	-2,9	-1,0	0,0
	Mayo	-9,9	-2,2	-7,8	-2,7	-2,3	-0,5
	Junio	-4,1	-1,2	-7,2	-2,5	-2,9	-0,8
	Julio	-0,4	0,2	-6,2	-2,1	-2,3	-0,8
	Agosto	-5,5	-0,2	-6,1	-1,9	-2,7	-0,9
	Septiembre	-5,9	-0,8	-6,1	-1,7	-3,4	-1,1
	Octubre	-6,7	0,5	-6,2	-1,5	-4,7	-1,2
	Noviembre	-5,7	0,7	-6,1	-1,3	-5,2	-1,2
	Diciembre	-3,6	1,5	-5,9	-1,1	-5,9	-1,1
2010	Enero	-3,2	2,3	-3,2	2,3	-6,0	-0,7
	Febrero	3,6	3,3	-0,2	2,8	-4,8	-0,2
	Marzo	8,9	3,4	2,7	3,0	-3,3	0,5
	Abril	3,7	1,8	2,9	2,7	-2,7	0,8
	Mayo	5,9	1,2	3,5	2,4	-1,5	1,0
	Junio	-1,8	0,5	2,6	2,1	-1,3	1,2
	Julio	7,7	-0,4	3,4	1,7	-0,6	1,1
	Agosto	7,5	-0,6	3,9	1,4	0,5	1,1
	Septiembre	5,1	0,8	4,0	1,4	1,4	1,3
	Octubre	2,4	1,7	3,9	1,4	2,3	1,4
	Noviembre	3,9	0,2	3,9	1,3	3,2	1,3
	Diciembre	-5,8	0,0	3,0	1,2	3,0	1,2
2011	Enero	-3,5	-1,1	-3,5	-1,1	3,0	0,9

Fuente: DANE-Muestra Mensual de Hoteles

1. Ingresos

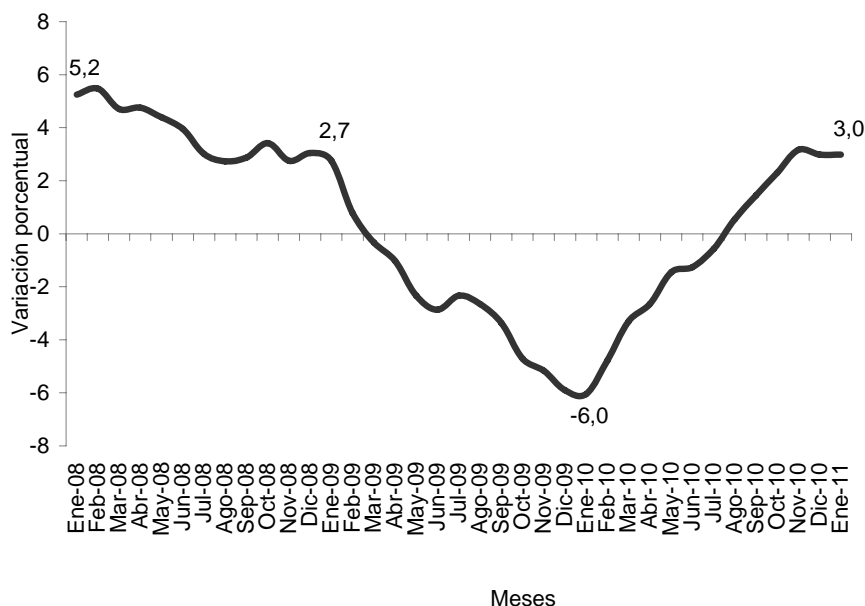
En enero de 2011, los ingresos reales de los hoteles disminuyeron 3,5% con relación al mismo mes de 2010. En los últimos 12 meses hasta enero, los ingresos reales de los hoteles aumentaron 3,0%.

Gráfico 2
Variación anual de los ingresos reales mensuales de los hoteles
Enero 2008 – enero 2011



Fuente: DANE-Muestra Mensual de Hoteles

Gráfico 3
Variación últimos doce meses de los ingresos reales de los hoteles
Enero 2008 – enero 2011

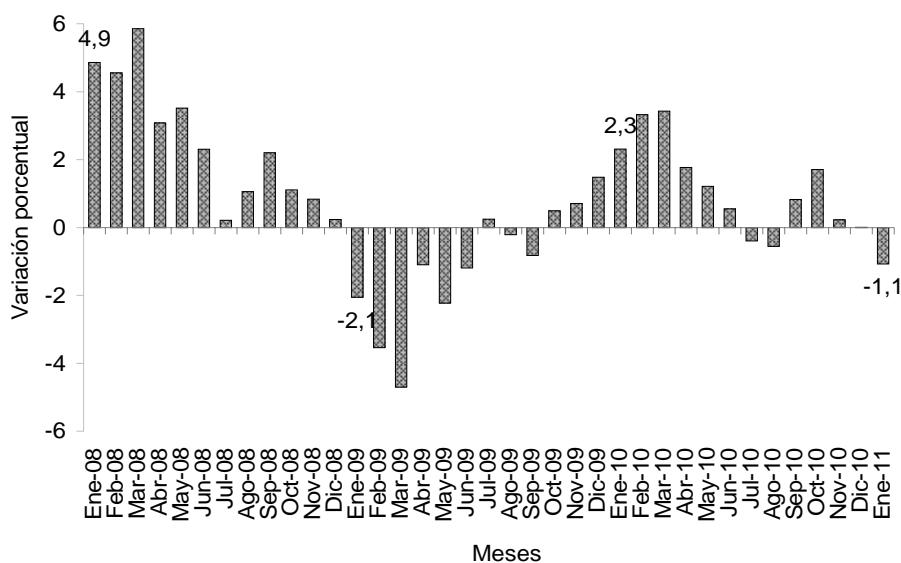


Fuente: DANE-Muestra Mensual de Hoteles

2. Personal ocupado

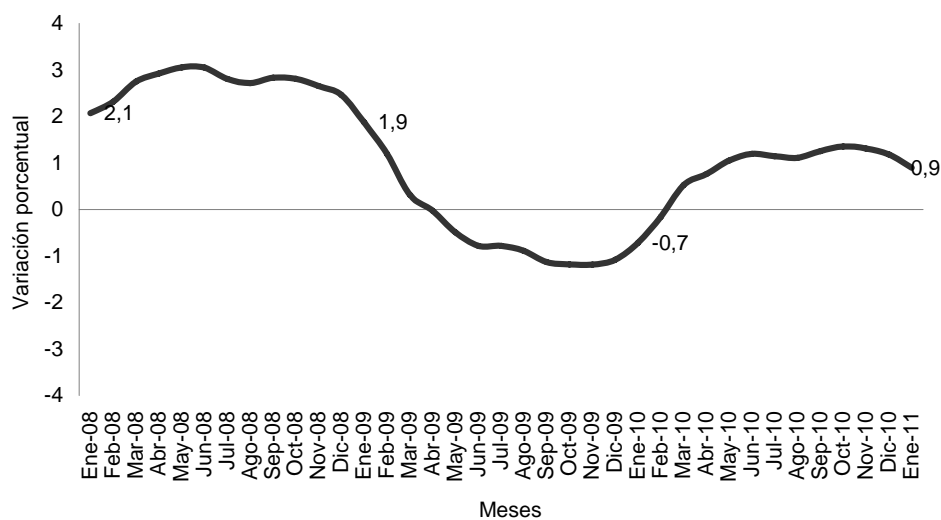
En enero de 2011, el personal ocupado promedio en los hoteles disminuyó 1,1% respecto al mismo período de 2010. En los últimos 12 meses hasta enero de 2011, el personal ocupado promedio aumentó 0,9%.

Gráfico 4
Variación anual del personal ocupado
Enero 2008 – enero 2011



Fuente: DANE- Muestra Mensual de Hoteles

Gráfico 5
Variación del personal ocupado promedio últimos doce meses
Enero 2008 – enero 2011

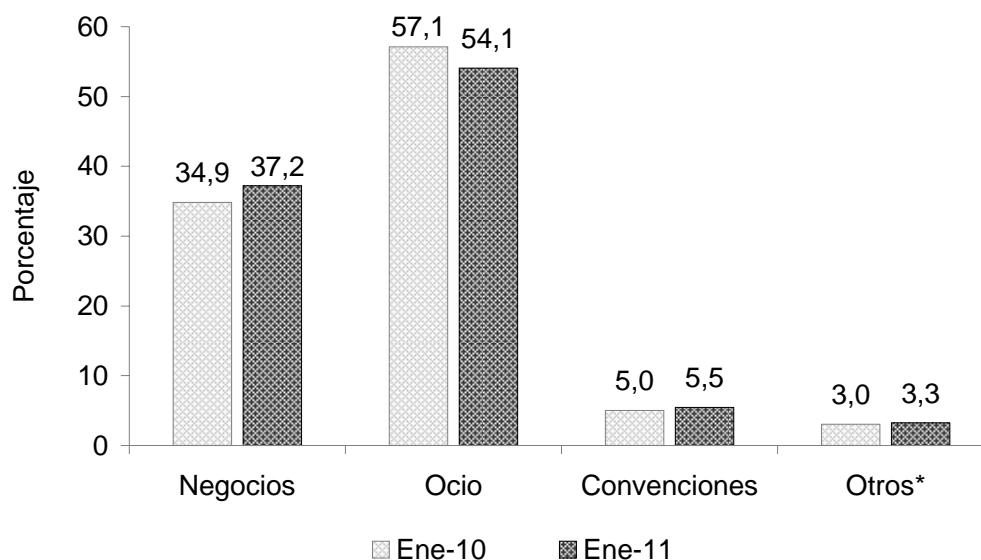


Fuente: DANE. Muestra Mensual de Hoteles

3. Motivo de viaje³

En enero de 2011, el principal motivo de viaje de los huéspedes alojados en los hoteles fue ocio, con 54,1% de participación en el total, seguido por negocios que representó 37,2%. Del total de huéspedes, 5,5% viajaron motivados por convenciones, 0,8% por salud y 0,5% se alojaron por amercos⁴. El rubro “otros motivos” representó 2,0%.

Gráfico 6
Motivo de viaje de huéspedes
Enero 2011 – 2010



*Otros: hace referencia a salud, amercos y al rubro “otros motivos”
Fuente: DANE. Muestra Mensual de Hoteles

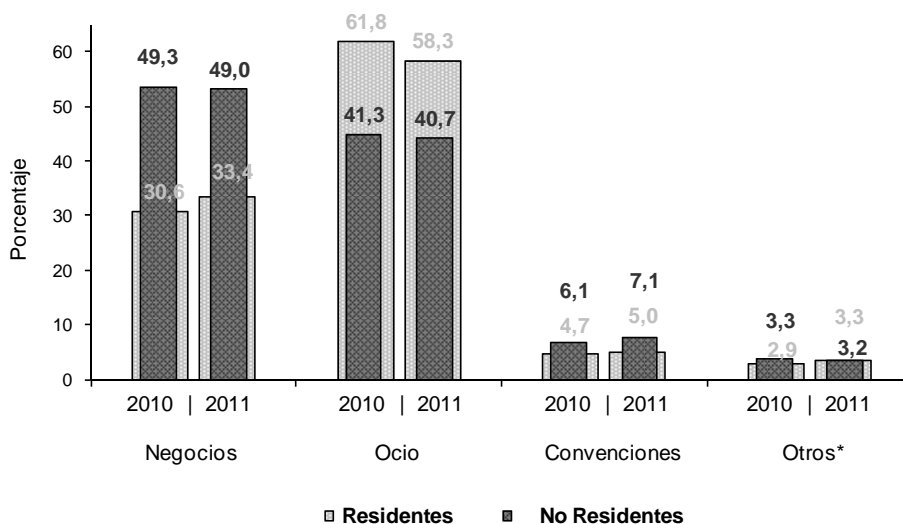
En enero de 2011, el principal motivo de viaje de los residentes colombianos alojados en los hoteles fue ocio, que representó 58,3% del total. Le sigue, en orden de importancia, negocios (33,4%), convenciones (5,0%), salud (0,8%) y los amercos (0,5%). El rubro “otros motivos” tuvo una participación de 2,0%. (Gráfico 7).

Para los no residentes, los motivos de viaje a Colombia, en orden de importancia, fueron: negocios (49,0%), ocio (40,7%), convenciones (7,1%), salud (0,6%) y los amercos (0,6%). El rubro “otros motivos” tuvo una participación de 2,0%. (Gráfico 7).

³ Las cifras publicadas por motivo de viaje corresponden a las empresas de inclusión forzosa.

⁴ Viajeros que deben pernoctar por motivos ajenos a su voluntad, generalmente problemas de transporte: cambio de hora de vuelo, cancelación del vuelo, etc.

Gráfico 7
Motivo de viaje de los huéspedes residentes y no residentes en Colombia
Enero 2011 - 2010



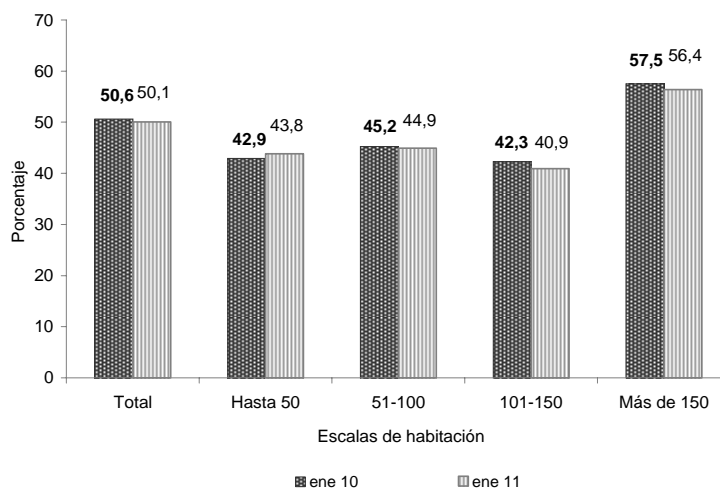
*Otros: hace referencia a salud, amercos y al rubro "otros motivos"
Fuente: DANE. Muestra Mensual de Hoteles

4. Ocupación hotelera⁵

En enero de 2011, el porcentaje de ocupación hotelera fue 50,1%, inferior en 0,5 puntos porcentuales al registrado en enero de 2010. Los hoteles con capacidad de más de 150 habitaciones presentaron el mayor nivel de ocupación (56,4%), seguidos por los hoteles con capacidad de 51 a 100 habitaciones (44,9%) y los hoteles de hasta 50 habitaciones (43,8%).

En los últimos 12 meses hasta enero de 2011, se registró un porcentaje de ocupación hotelera de 50,6%

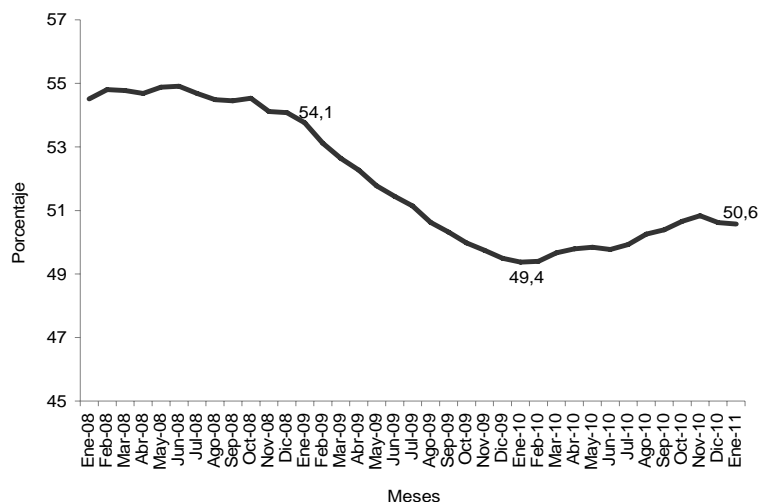
Gráfico 8
Porcentaje de ocupación hotelera, según escalas de habitación
Enero 2011 – 2010



Fuente: DANE. Muestra Mensual de Hoteles

⁵ Las cifras publicadas de porcentajes de ocupación corresponden a las empresas de inclusión forzosa (ocupan 20 o más empleados y/o registran ingresos iguales o superiores a \$320 millones de pesos del año 2000).

Gráfico 9
Porcentaje de ocupación hotelera últimos doce meses
Enero 2008 - enero 2011

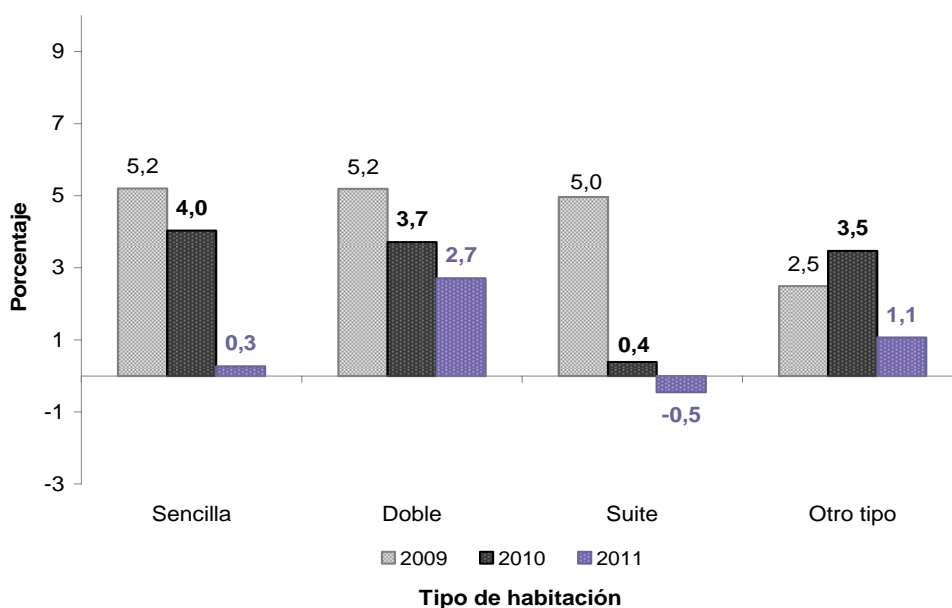


Fuente: DANE. Muestra Mensual de Hoteles

5. Tarifas de habitación

En enero de 2011, la tarifa para la habitación sencilla aumentó 0,3%, para la doble aumentó 2,7%, la tipo suite disminuyó 0,5% y la de “otros tipos de habitación” aumentó 1,1%, con respecto a enero de 2010.

Gráfico 10
Variación anual de las tarifas de habitación
Enero 2011 – 2009

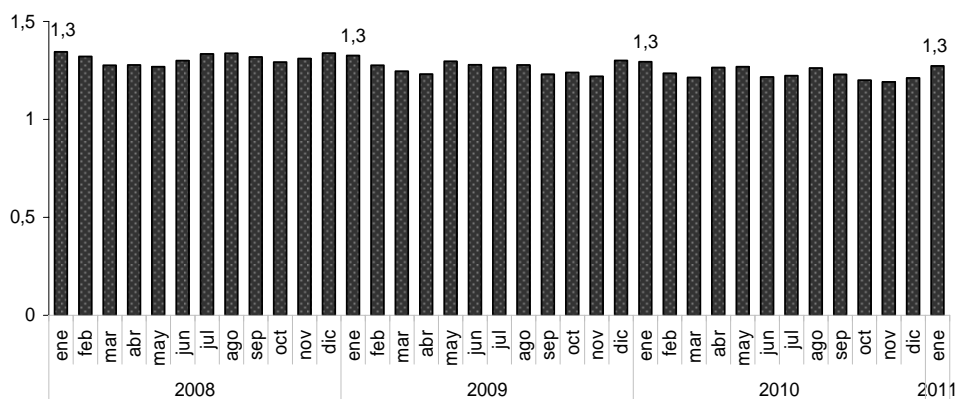


Fuente: DANE. Muestra Mensual de Hoteles

6. Estancia media⁶

En enero de 2011, los huéspedes alojados en los hoteles permanecieron en promedio 1,3 noches.

Gráfico 11
Estancia media mensual
Enero 2008 – 2011



Fuente: DANE. Muestra Mensual de Hoteles

⁶ Estancia media indica el promedio de noches en que permanece una persona en un hotel, equivalente al cociente entre las camas vendidas en el mes y el número total de huéspedes alojados. El indicador publicado en este boletín corresponde a datos de empresas de inclusión forzosa.

FICHA METODOLÓGICA

a. Marco de la muestra

Encuesta Anual de Servicios (EAS) 2004.

b. Unidad estadística

Es la empresa que de manera exclusiva o predominante se dedica a la prestación de servicios de interés, dentro del territorio nacional y respecto de la cual exista o pueda recopilarse información.

c. Cobertura (representatividad de los resultados)

Se entregan resultados para el total nacional.

d. Universo de estudio

Son las unidades económicas formalmente establecidas (con NIT y registro mercantil) ubicadas en el territorio nacional y dedicadas a prestar los servicios de alojamiento en hoteles.

e. Población objetivo

Son las unidades económicas formalmente establecidas (con NIT y registro mercantil), ubicadas en el territorio nacional y dedicadas a prestar los servicios de alojamiento, que según el marco ocupaban 20 o más empleados y/o registraban ingresos iguales o superiores a \$320 millones de pesos del año 2000 para los hoteles de inclusión forzosa. Los hoteles que se encuentran por debajo de estos límites son de inclusión probabilística.

f. Clasificación estadística

Clasificación Industrial Internacional Uniforme -CIIU, Revisión 3.1 A.C., en la clase 551 Hoteles.

g. Tamaño de muestra

La muestra está dirigida a 500 hoteles, de los cuales 267 son de inclusión forzosa y 233 son de inclusión probabilística.

h. Escalas

Los resultados específicos de la actividad hotelera (motivo de viaje, porcentaje de ocupación y tarifa promedio por habitación) se presentan en las siguientes escalas:

Escalas - Hoteles	Número de habitaciones disponibles al mes
1	Hasta 50
2	51-100
3	101- 150
4	Más de 150

i. Deflatores

El deflactor de los ingresos de los hoteles utilizado entre diciembre de 2004 y enero de 2010 correspondía a un promedio ponderado de los índices de precios de los diferentes tipos de ingresos; además el índice correspondiente al componente alojamiento correspondía al IPC del gasto básico de turismo. A partir de febrero de 2010 se introduce una mejora metodológica en el método de deflatación, consistente en deflactar cada componente del ingreso por su respectivo índice de precios y reemplazar el índice de precios de turismo por un índice de alojamiento. El deflactor de los sueldos y salarios corresponde al Índice de Precios al Consumidor Total.

j. Variaciones

Anual:

Variación anual = $((\text{valor del mes del año de referencia} - \text{valor del mismo mes del año anterior}) / (\text{valor del mes del año anterior})) * 100$

Variación año corrido:

Variación acumulada anual = $((\text{valor de los meses transcurridos del año de referencia} - \text{valor de los mismos meses transcurridos del año anterior}) / (\text{valor de los meses transcurridos del año anterior})) * 100$

Variación últimos doce meses:

Variación doce meses = $((\text{valor de los 12 últimos meses transcurridos hasta el mes de referencia} - \text{valor de los mismos 12 meses transcurridos del año anterior}) / (\text{valor de los 12 meses transcurridos del año anterior})) * 100$