



## MUESTRA MENSUAL DE HOTELES – Julio de 2010

### Contenido

Resumen

1. Ingresos
  2. Personal ocupado
  3. Motivo de viaje
  4. Ocupación hotelera
  5. Tarifas de habitación
- Ficha metodológica

### Resumen<sup>1</sup>

- En julio de 2010, los ingresos reales de los hoteles aumentaron 7,5% con relación al mismo mes de 2009. El personal ocupado disminuyó 0,4%.
- En julio 2010, el principal motivo de viaje<sup>2</sup> de los residentes colombianos alojados en los hoteles fue negocios (45,8%), seguido por ocio (44,1%) y convenciones (7,0%).
- Para los no residentes, el principal motivo de viaje fue negocios (53,1%), seguido por ocio (38,1%) y convenciones (5,9%).
- En julio 2010, el porcentaje de ocupación<sup>2</sup> de los hoteles fue 53,3%, porcentaje superior en 1,6 puntos porcentuales al registrado en el mismo mes de 2009.
- En el mes de referencia, las tarifas promedio por habitación aumentaron para todas las categorías con respecto a igual mes de 2009. La tarifa de habitación sencilla y la de habitación doble se incrementó en 1,6%, la de habitación tipo suite 0,6%; para otros tipos de habitación el incremento fue 2,1%.
- En lo corrido del año hasta julio, los ingresos reales de los hoteles aumentaron 3,3% y el personal ocupado se incrementó 1,7%, con relación a igual período de 2009.
- En los últimos doce meses, los ingresos reales de los hoteles disminuyeron 0,6% y el personal ocupado aumentó 1,2%.

#### Director

Héctor Maldonado Gómez

#### Subdirector

Carlos Eduardo Sepúlveda Rico

**Director de Metodología y**

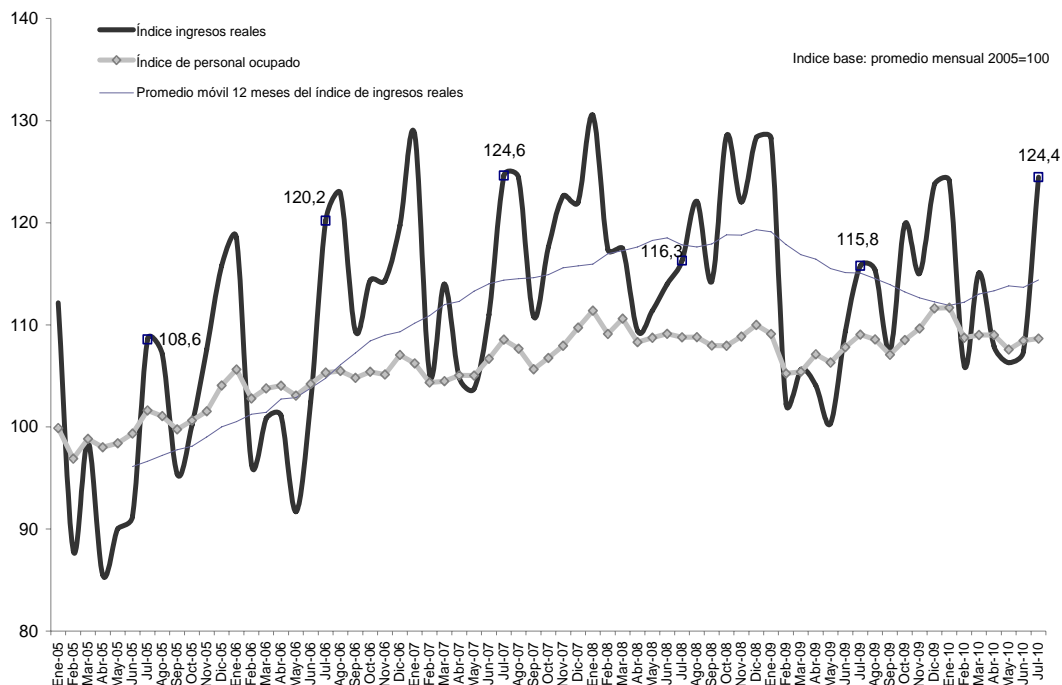
**Producción Estadística**

Eduardo Efraín Freire Delgado

<sup>1</sup> Nota metodológica: a partir de febrero de 2010 se introduce un mejoramiento en el deflactor para los ingresos, pasando de un índice deflactor compuesto con ponderaciones fijas a un índice deflactor específico por componentes del ingreso. Además, se reemplaza el deflactor de los ingresos por alojamiento por un índice más específico de este concepto. Para efectos de comparabilidad se ha ajustado la serie desde julio de 2004. Mayor información en la ficha metodológica.

<sup>2</sup> Las cifras publicadas por motivo de viaje y porcentaje de ocupación corresponden a las empresas de inclusión forzosa. El DANE está realizando los ejercicios pertinentes para ampliar la cobertura de estas dos variables a toda la muestra.

**Gráfico 1**  
**Índices de ingresos reales y personal ocupado**  
**Enero 2005 – julio 2010**



Fuente: DANE-Muestra Mensual de Hoteles

**Tabla 1**  
**Variación de los ingresos reales y el personal ocupado en los hoteles**  
**Julio (2008 - 2010<sup>p</sup>)**

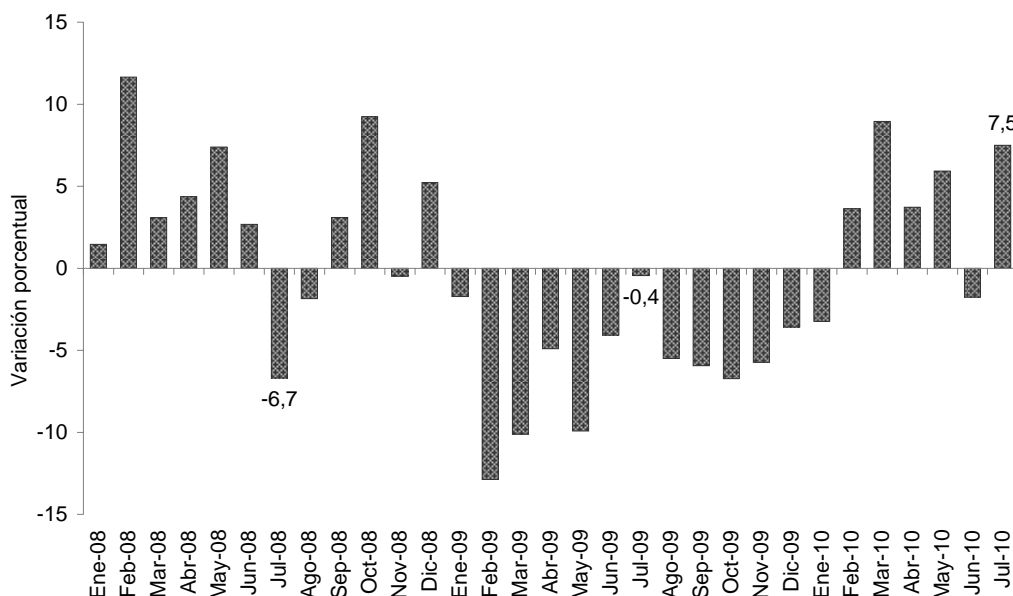
Años y meses	Variación (%)					
	Anual		Año corrido		Últimos 12 meses	
	Ingreso Real	Personal Ocupado Total	Ingreso Real	Personal Ocupado Total	Ingreso Real	Personal Ocupado Total
2008						
Julio	-6,7	0,2	3,1	3,5	3,0	2,8
Agosto	-1,9	1,1	2,4	3,2	2,7	2,7
Septiembre	3,1	2,2	2,5	3,1	2,9	2,8
Octubre	9,3	1,1	3,2	2,9	3,4	2,8
Noviembre	-0,5	0,8	2,8	2,7	2,8	2,7
Diciembre	5,2	0,2	3,0	2,5	3,0	2,5
2009 (p)						
Enero	-1,7	-2,1	-1,7	-2,1	2,7	1,9
Febrero	-12,9	-3,5	-7,0	-2,8	0,8	1,2
Marzo	-10,1	-4,7	-8,0	-3,4	-0,3	0,3
Abril	-4,9	-1,1	-7,3	-2,9	-1,0	0,0
Mayo	-9,9	-2,2	-7,8	-2,7	-2,3	-0,5
Junio	-4,1	-1,2	-7,2	-2,5	-2,9	-0,8
Julio	-0,4	0,2	-6,2	-2,1	-2,3	-0,8
Agosto	-5,5	-0,2	-6,1	-1,9	-2,7	-0,9
Septiembre	-5,9	-0,8	-6,1	-1,7	-3,4	-1,1
Octubre	-6,7	0,5	-6,2	-1,5	-4,7	-1,2
Noviembre	-5,7	0,7	-6,1	-1,3	-5,2	-1,2
Diciembre	-3,6	1,5	-5,9	-1,1	-5,9	-1,1
2010 (p)						
Enero	-3,2	2,4	-3,2	2,4	-6,0	-0,7
Febrero	3,6	3,3	-0,2	2,8	-4,8	-0,1
Marzo	8,9	3,4	2,7	3,0	-3,3	0,5
Abril	3,7	1,8	2,9	2,7	-2,7	0,8
Mayo	5,9	1,2	3,5	2,4	-1,5	1,1
Junio	-1,8	0,6	2,6	2,1	-1,3	1,2
Julio	7,5	-0,4	3,3	1,7	-0,6	1,2

(p): Cifra provisional

## 1. Ingresos

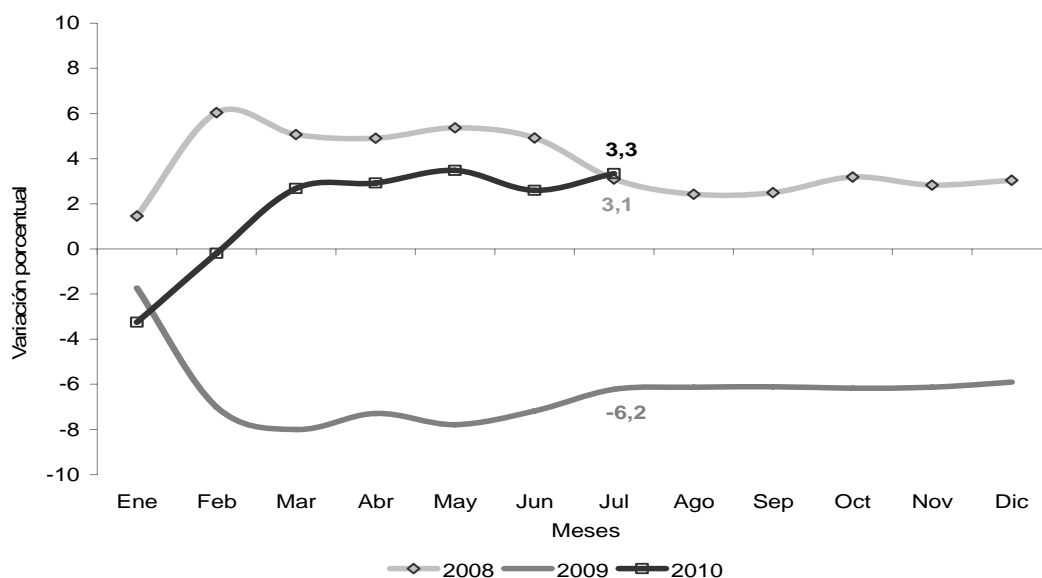
En julio de 2010, los ingresos reales de los hoteles aumentaron 7,5% con relación al mismo mes de 2009. En lo corrido del año hasta julio, los ingresos crecieron 3,3% y en los últimos doce meses decrecieron 0,6%.

**Gráfico 2**  
**Variación anual de los ingresos reales mensuales de los hoteles**  
**Enero 2008 – julio 2010**



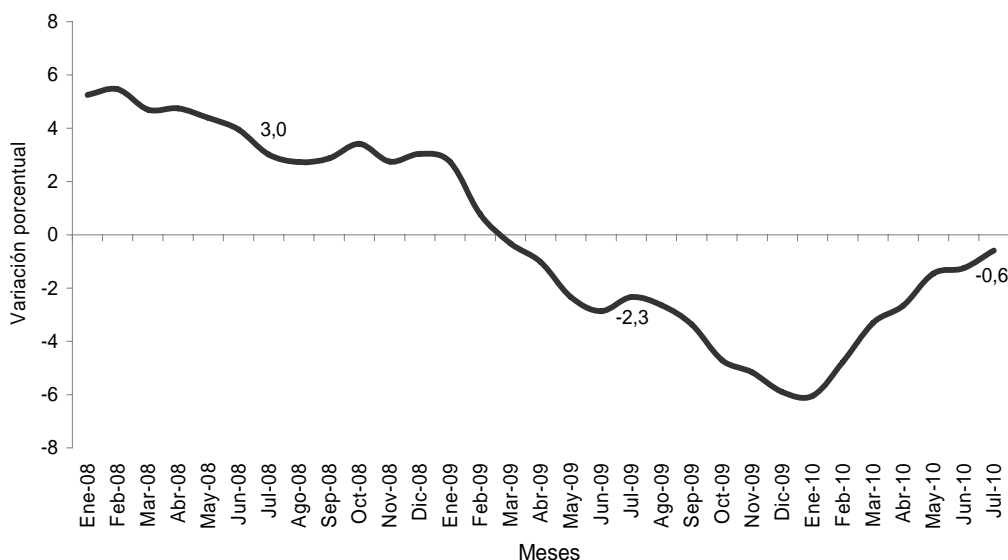
Fuente: DANE-Muestra Mensual de Hoteles

**Gráfico 3**  
**Variación año corrido de los ingresos reales de los hoteles**  
**Enero – julio 2008- 2010**



Fuente: DANE-Muestra Mensual de Hoteles

**Gráfico 4**  
**Variación últimos doce meses de los ingresos reales de los hoteles**  
**Enero 2008 – julio 2010**

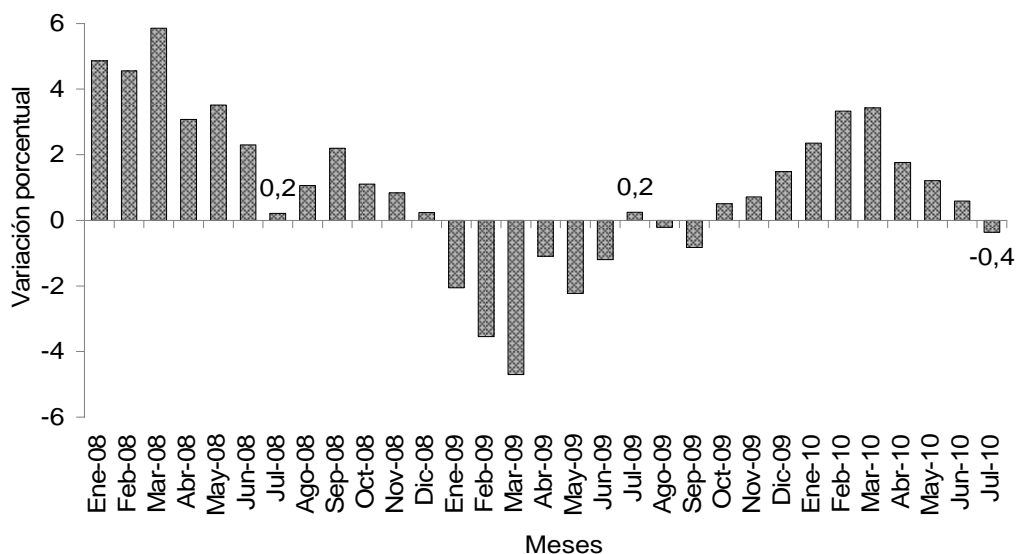


Fuente: DANE- Muestra Mensual de Hoteles

## 2. Personal ocupado

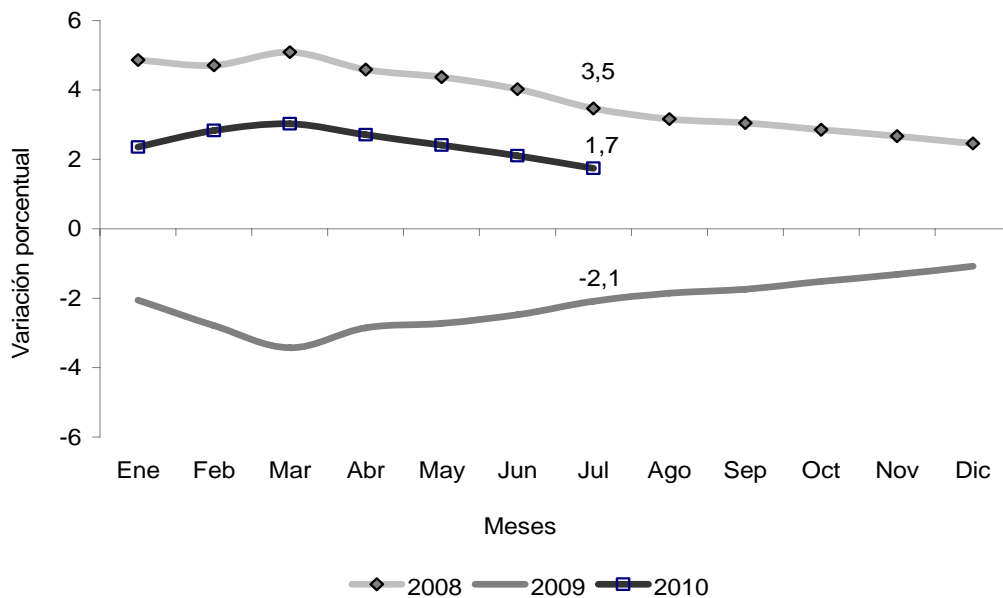
En julio de 2010, el personal ocupado en los hoteles disminuyó 0,4% respecto al mismo período de 2009. En lo corrido del año hasta julio, el personal ocupado creció 1,7% y en los últimos doce meses aumentó 1,2%.

**Gráfico 5**  
**Variación anual del personal ocupado**  
**Enero 2008 – julio 2010**



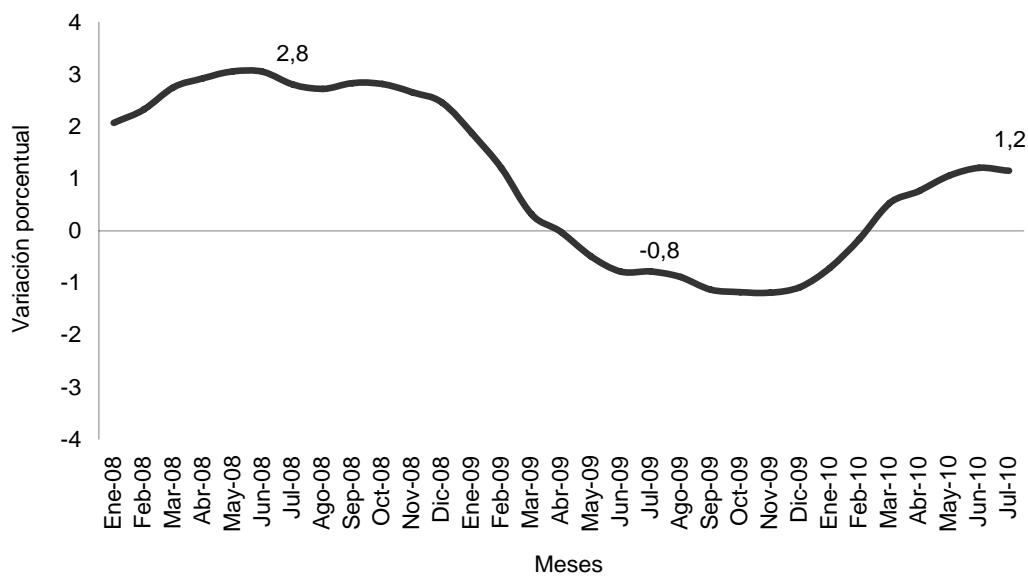
Fuente: DANE. Muestra Mensual de Hoteles

**Gráfico 6**  
**Variación año corrido del personal ocupado**  
**Enero – julio 2008 - 2010**



Fuente: DANE. Muestra Mensual de Hoteles

**Gráfico 7**  
**Variación del personal ocupado promedio últimos doce meses**  
**Enero 2008 – julio 2010**

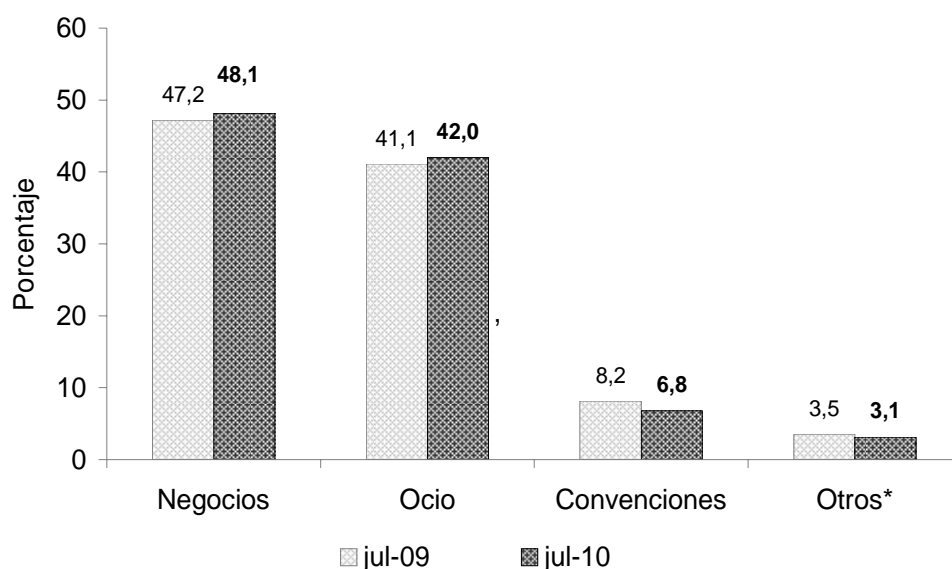


Fuente: DANE. Muestra Mensual de Hoteles

### 3. Motivo de viaje<sup>3</sup>

En julio de 2010, el principal motivo de viaje de los huéspedes alojados en hoteles fue negocios, con 48,1% de participación en el total, seguido por ocio que representó 42,0%. Del total de huéspedes, 6,8% viajaron motivados por convenciones, 1,2% por motivo de salud y 0,3% de los huéspedes se alojaron por amercos<sup>4</sup>. El rubro “otros motivos” representó 1,7%.

**Gráfico 8**  
**Motivo de viaje de huéspedes**  
**Julio 2010 – 2009**



\*Otros: hace referencia a salud, amercos y al rubro “otros motivos”  
Fuente: DANE. Muestra Mensual de Hoteles

En julio de 2010, el principal motivo de viaje de los residentes colombianos alojados en los hoteles fue negocios, que representó 45,8% del total. Le siguen en orden de importancia ocio (44,1%), convenciones (7,0%), salud (1,3%) y los amercos (0,3%). El rubro “otros motivos” tuvo una participación de 1,6%. (Gráfico 9).

Para los no residentes, los motivos de viaje a Colombia, en orden de importancia, fueron: negocios (53,1%), ocio (38,1%), convenciones (5,9%), salud (0,7%) y los amercos (0,4%). El rubro “otros motivos” tuvo una participación de 1,7%. (Gráfico 9).

En lo corrido de 2010 hasta julio, el principal motivo de viaje de los residentes fue ocio que representó 48,6% del total. Los negocios se ubicaron en el segundo lugar con 40,7%, seguido por las convenciones (7,4%), la salud (1,2%) y los amercos (0,3%). El rubro “otros motivos” participó con 1,8%. (Gráfico 10)

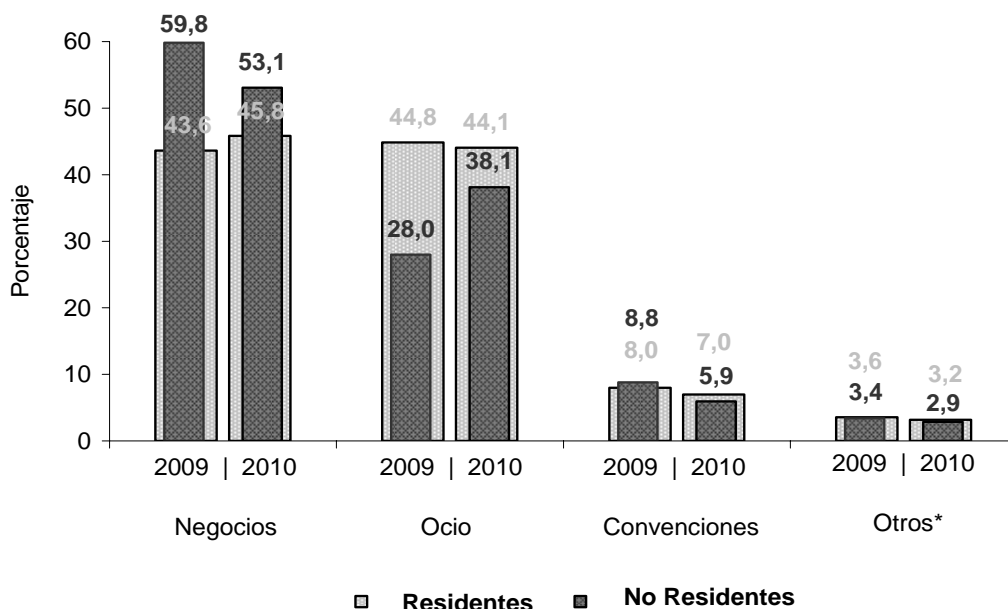
Para los no residentes, el principal motivo de viaje en lo corrido del año fue negocios que representó 53,7% del total. Le siguen en su orden, el ocio (35,3%), las convenciones (7,9%), la salud (0,8%) y los amercos (0,5%). El rubro “otros motivos” representó 1,8%. (Gráfico 10)

**Gráfico 9**

<sup>3</sup> Las cifras publicadas por motivo de viaje corresponden a las empresas de inclusión forzosa.

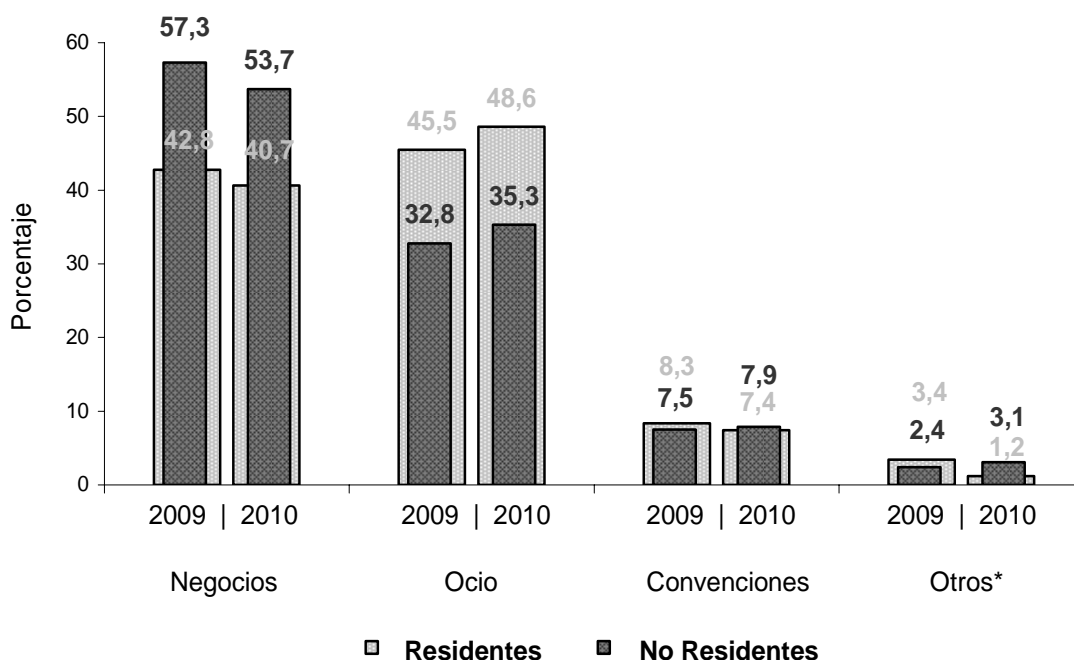
<sup>4</sup> Viajeros que deben pernoctar por motivos ajenos a su voluntad, generalmente problemas de transporte: cambio de hora de vuelo, cancelación del vuelo, etc.

**Motivo de viaje de los huéspedes residentes y no residentes en Colombia  
Julio 2010 - 2009**



\*Otros: hace referencia a salud, amercos y al rubro "otros motivos"  
Fuente: DANE. Muestra Mensual de Hoteles

**Gráfico 10  
Motivo de viaje de los huéspedes residentes y no residentes en Colombia  
Enero- julio 2010-2009**



\*Otros: hace referencia a salud, amercos y al rubro "otros motivos"  
Fuente: DANE. Muestra Mensual de Hoteles

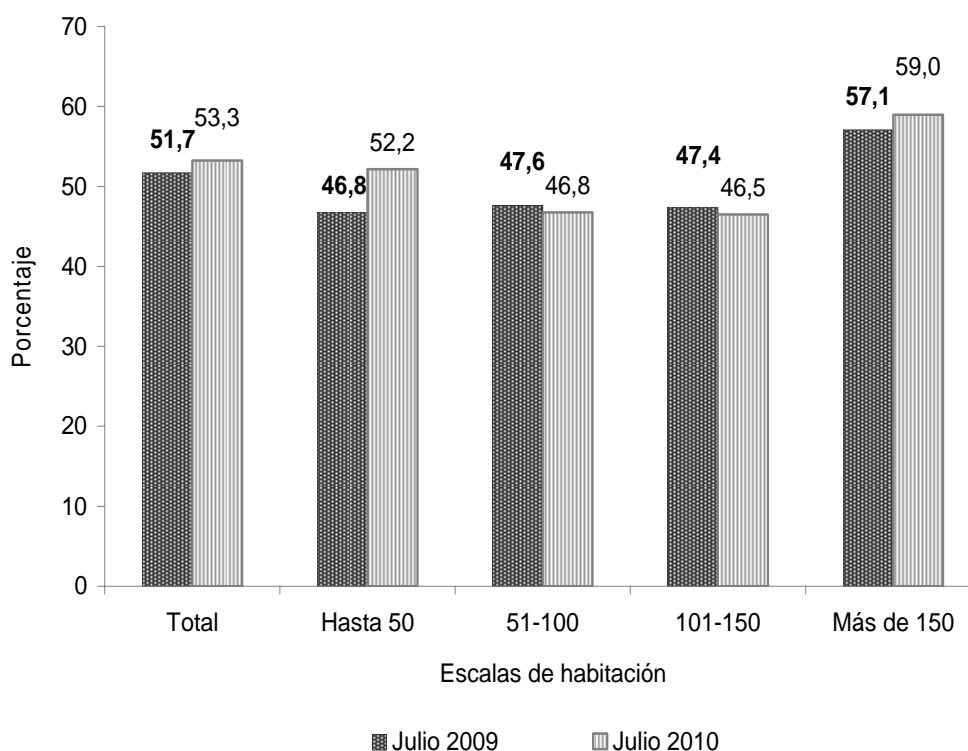
#### 4. Ocupación hotelera<sup>5</sup>

En julio de 2010 el porcentaje de ocupación hotelera fue 53,3%, porcentaje superior en 1,6 puntos porcentuales al registrado en julio de 2009. Los hoteles con capacidad de más de 150 habitaciones presentaron el mayor nivel de ocupación (59,0%), seguidos por los hoteles con capacidad hasta 50 habitaciones (52,2%) y los hoteles de 51 a 100 habitaciones (46,8%).

En lo corrido del año hasta julio, el porcentaje promedio de ocupación hotelera (49,2%) fue superior en 0,6 puntos porcentuales al mismo período de 2009.

En los últimos doce meses, el porcentaje promedio de ocupación hotelera (50,1%) fue inferior en 1,1 puntos porcentuales al promedio acumulado anual a julio de 2009.

**Gráfico 11**  
**Porcentaje de ocupación hotelera, según escalas de habitación**  
**Julio 2010 – 2009**

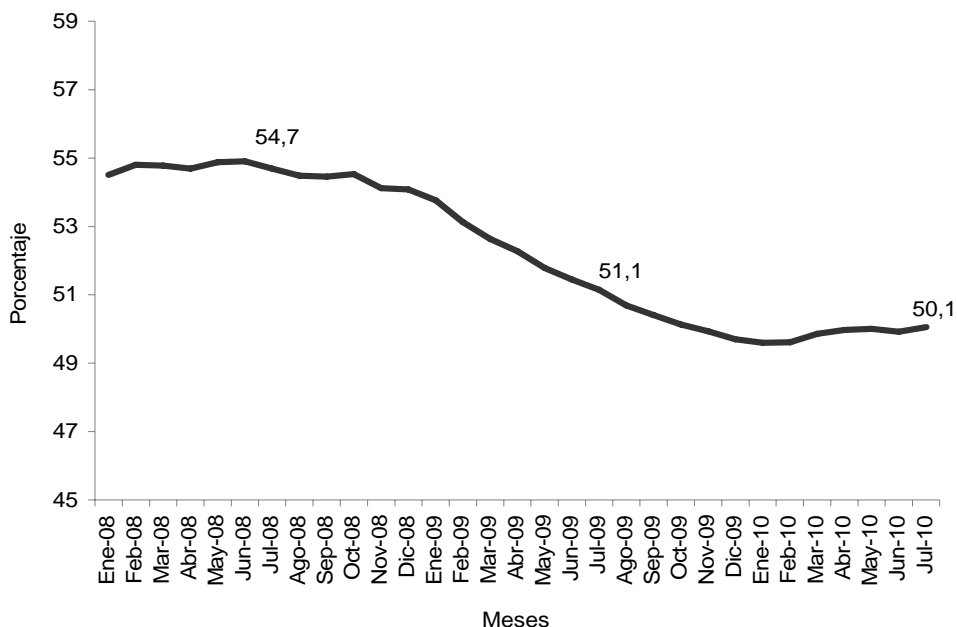


Fuente: DANE. Muestra Mensual de Hoteles

<sup>5</sup> Las cifras publicadas de porcentajes de ocupación corresponden a las empresas de inclusión forzosa (ocupan 20 o más empleados y/o registran ingresos iguales o superiores a \$320 millones de pesos del año 2000).



**Gráfico 12**  
**Porcentaje de ocupación hotelera promedio últimos doce meses**  
**Enero 2008 - julio 2010**

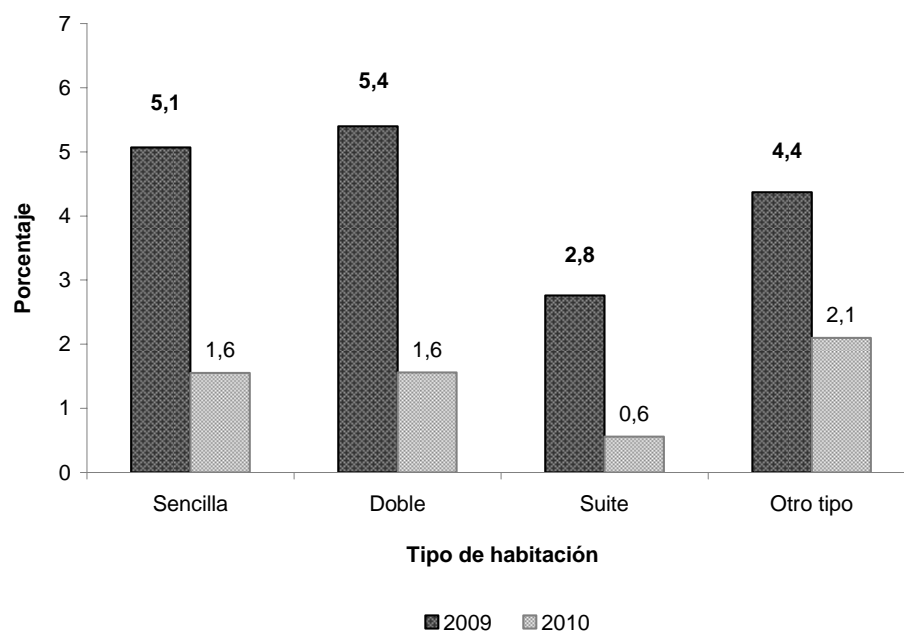


Fuente: DANE. Muestra Mensual de Hoteles

## 5. Tarifas de habitación

En julio de 2010, las tarifas promedio por habitación aumentaron para todas las categorías con respecto al mismo mes de 2009. La tarifa para la habitación tipo sencilla y de habitación tipo doble se incrementó 1,6%, la de habitación tipo suite 0,6%; para los otros tipos de habitación el aumento fue 2,1%.

**Gráfico 13**  
**Variación anual de las tarifas de habitación**  
**Julio 2010 – 2009**



Fuente: DANE. Muestra Mensual de Hoteles

## FICHA METODOLÓGICA

### a. Marco de la muestra

Encuesta Anual de Servicios (EAS) 2004.

### b. Unidad estadística

Es la empresa que de manera exclusiva o predominante se dedica a la prestación de servicios de interés, dentro del territorio nacional y respecto de la cual exista o pueda recopilarse información.

### c. Cobertura (representatividad de los resultados)

Se entregan resultados para el total nacional.

### d. Universo de estudio

Son las unidades económicas formalmente establecidas (con NIT y registro mercantil) ubicadas en el territorio nacional y dedicadas a prestar los servicios de alojamiento en hoteles.

### e. Población objetivo

Son las unidades económicas formalmente establecidas (con NIT y registro mercantil), ubicadas en el territorio nacional y dedicadas a prestar los servicios de alojamiento, que según el marco ocupaban 20 o más empleados y/o registraban ingresos iguales o superiores a \$320 millones de pesos del año 2000 para los hoteles de inclusión forzosa. Los hoteles que se encuentran por debajo de estos límites son de inclusión probabilística.

### f. Clasificación estadística

Clasificación Industrial Internacional Uniforme -CIIU, Revisión 3.1 A.C., en la clase 551 Hoteles.

### g. Tamaño de muestra

La muestra está dirigida a 500 hoteles, de los cuales 267 son de inclusión forzosa y 233 son de inclusión probabilística.

### h. Escalas

Los resultados específicos de la actividad hotelera (motivo de viaje, porcentaje de ocupación y tarifa promedio por habitación) se presentan en las siguientes escalas:

Escalas - Hoteles	Número de habitaciones disponibles al mes
1	Hasta 50
2	51-100
3	101- 150
4	Más de 150

### i. Deflatores

El deflactor de los ingresos de los hoteles utilizado entre julio de 2004 y enero de 2010 correspondía a un promedio ponderado de los índices de precios de los diferentes tipos de ingresos; además el índice correspondiente al componente alojamiento correspondía al IPC del gasto básico de turismo. A partir de febrero de 2010 se introduce una mejora metodológica en el método de deflatación, consistente en deflactar cada componente del ingreso por su respectivo índice de precios y reemplazar el índice de precios de turismo por un índice de alojamiento. El deflactor de los sueldos y salarios corresponde al Índice de Precios al Consumidor Total.

### j. Variaciones

#### Anual:

Variación anual =  $((\text{valor del mes del año de referencia} - \text{valor del mismo mes del año anterior}) / (\text{valor del mes del año anterior})) * 100$

#### Variación año corrido:

Variación acumulada anual =  $((\text{valor de los meses transcurridos del año de referencia} - \text{valor de los mismos meses transcurridos del año anterior}) / (\text{valor de los meses transcurridos del año anterior})) * 100$

#### Variación últimos doce meses:

Variación doce meses =  $((\text{valor de los 12 últimos meses transcurridos hasta el mes de referencia} - \text{valor de los mismos 12 meses transcurridos del año anterior}) / (\text{valor de los 12 meses transcurridos del año anterior})) * 100$

Impreso en la Dirección de Mercadeo y Ediciones  
Departamento Administrativo Nacional de Estadística DANE  
Bogotá, D.C. – Colombia