



MUESTRA MENSUAL DE HOTELES – Junio de 2009

Contenido

1. Resumen
 2. Ingresos
 3. Empleo
 4. Motivo de viaje
 5. Ocupación hotelera
 6. Tarifas de habitación
- Ficha metodológica

1. Resumen

- En el mes de junio de 2009, los hoteles en Colombia investigados en la muestra registraron ingresos reales inferiores en 4,7% a los de junio de 2008. Así mismo, el personal ocupado disminuyó 1,7%.
- En junio 2009, el principal motivo de viaje de los residentes colombianos alojados en los hoteles, fue el ocio (46,6%), seguido por negocios (42,4%), las convenciones (8,0%), la salud (1,2%) y los amerocos (viajeros que deben pernoctar por motivos ajenos a su voluntad: cambio hora vuelo, cancelación del vuelo, etc.) (0,4%). El rubro “otros motivos” tuvo una participación de 1,4%.
- Para los no residentes, el principal motivo de viaje fue negocios (59,8%), seguido por el ocio (30,4%), las convenciones (7,5%), la salud (0,8%) y los amerocos (0,6%). El rubro “otros motivos” tuvo una participación de 0,9%.
- El porcentaje de ocupación de los hoteles en junio de 2009 fue 48,6%, inferior en 3,8 puntos porcentuales al del mismo mes de 2008.
- En junio de 2009, las tarifas promedio por habitación aumentaron para todas las categorías con respecto a igual período de 2008. La tarifa de habitación sencilla se incrementó 6,2%, la de habitación doble 5,5%, la de habitación tipo suite 2,8% y para otro tipo de habitación la tarifa se incrementó en 4,9%.
- En lo corrido del año hasta junio, los ingresos reales de los hoteles disminuyeron 6,3% y el personal ocupado decreció 1,9%, con respecto a igual período de 2008.
- En los últimos doce meses, los ingresos reales de los hoteles disminuyeron 3,1% y el empleo 0,1%.

Director

Héctor Maldonado Gómez

Subdirector

Carlos Eduardo Sepúlveda Rico

**Director de Metodología y
Producción Estadística**

Eduardo Efraín Freire Delgado

Tabla 2.
Hoteles. Variación ingresos reales y empleo
Junio (2007-2009)

Años y meses	Variación (%)					
	Anual		Año corrido		Últimos 12 meses	
	Ingresos Real (p)	Empleo Total (p)	Ingresos Real (p)	Empleo Total (p)	Ingresos Real (p)	Empleo Total (p)
2007						
Junio	8,7	2,3	8,9	1,4	9,4	2,8
Julio	2,7	3,0	7,9	1,7	8,7	2,7
Agosto	0,3	2,1	6,8	1,7	7,5	2,5
Septiembre	0,4	1,0	6,1	1,6	6,4	2,2
Octubre	1,6	1,6	5,6	1,6	5,4	1,9
Noviembre	5,8	2,8	5,6	1,7	5,4	1,8
Diciembre	0,8	2,5	5,2	1,8	5,2	1,8
2008						
Enero	1,5	4,9	1,5	4,9	4,8	2,2
Febrero	12,0	4,6	6,2	4,7	5,2	2,4
Marzo	1,8	5,8	4,8	5,1	4,3	2,8
Abril	2,4	3,3	4,2	4,6	4,1	3,0
Mayo	5,2	3,7	4,4	4,4	3,4	3,1
Junio	1,9	2,9	4,0	4,2	2,9	3,2
Julio	-7,5	1,1	2,2	3,7	2,0	3,0
Agosto	-2,9	1,2	1,5	3,4	1,7	2,9
Septiembre	2,0	2,6	1,5	3,3	1,8	3,1
Octubre	7,4	2,2	2,1	3,2	2,3	3,1
Noviembre	-1,4	1,9	1,8	3,1	1,7	3,0
Diciembre	3,2	0,9	1,9	2,9	1,9	2,9
2009						
Enero	-2,7	-2,0	-2,7	-2,0	1,5	2,3
Febrero	-11,8	-2,5	-7,0	-2,3	-0,3	1,7
Marzo	-7,7	-3,5	-7,2	-2,7	-1,1	0,9
Abril	-3,3	0,1	-6,3	-2,0	-1,6	0,7
Mayo	-8,0	-1,6	-6,6	-1,9	-2,6	0,2
Junio	-4,7	-1,7	-6,3	-1,9	-3,1	-0,1

Fuente: DANE- Muestra Mensual de Hoteles

(p): Cifra provisional

2. Ingresos

En junio de 2009, los ingresos reales de los hoteles disminuyeron 4,7%, con respecto a igual mes de 2008. En lo corrido del 2009, hasta junio, los ingresos reales de los hoteles decrecieron 6,3% con respecto a igual período de 2008. En los últimos doce meses, hasta junio, los ingresos reales cayeron 3,1%.

Gráfico 1
Variación anual de los ingresos reales de los hoteles,
Enero 2008 - Junio 2009

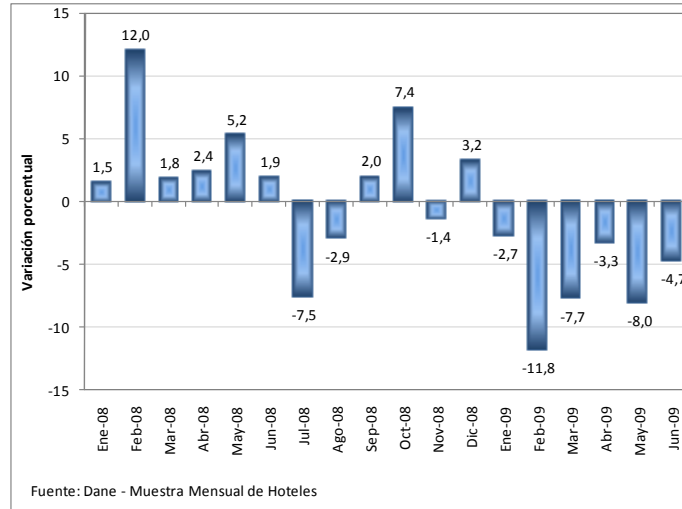


Gráfico 2
Variación año corrido de los ingresos reales de los hoteles
Enero - junio 2009-2008

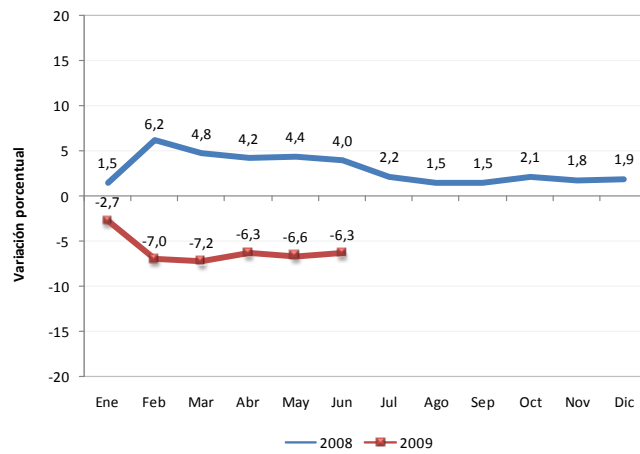
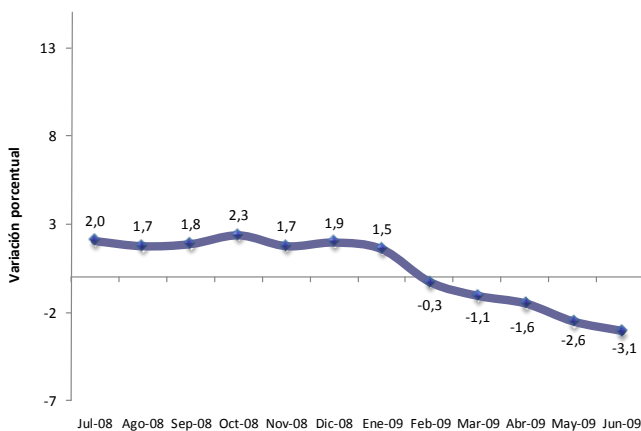


Gráfico 3
Variación acumulada anual de los ingresos reales de los hoteles
Julio 2008 – junio 2009

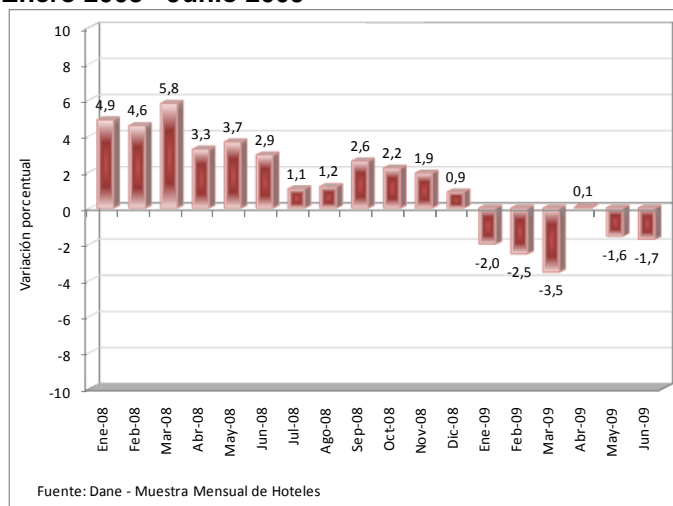


Fuente: Dane. Muestra Mensual de Hoteles Meses

3. Empleo

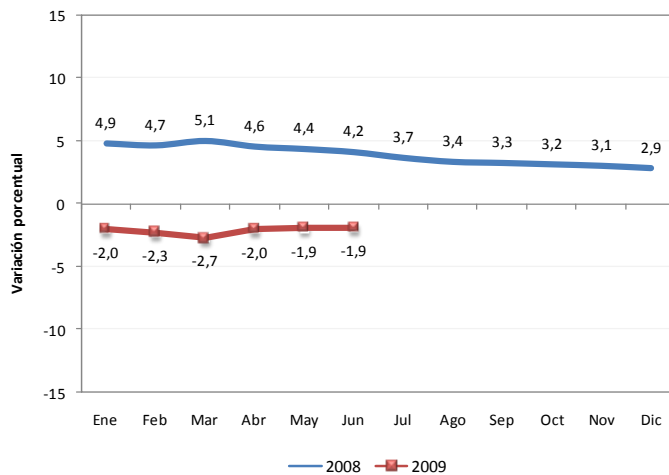
En junio de 2009, el total del personal ocupado en los hoteles decreció 1,7% con respecto al mismo mes de 2008. En lo corrido del 2009, hasta junio, el personal ocupado disminuyó 1,9% con respecto a igual período de 2008. En los últimos doce meses, hasta junio de 2009, el personal ocupado disminuyó 0,1%.

Gráfico 4
Variación anual del empleo
Enero 2008 - Junio 2009



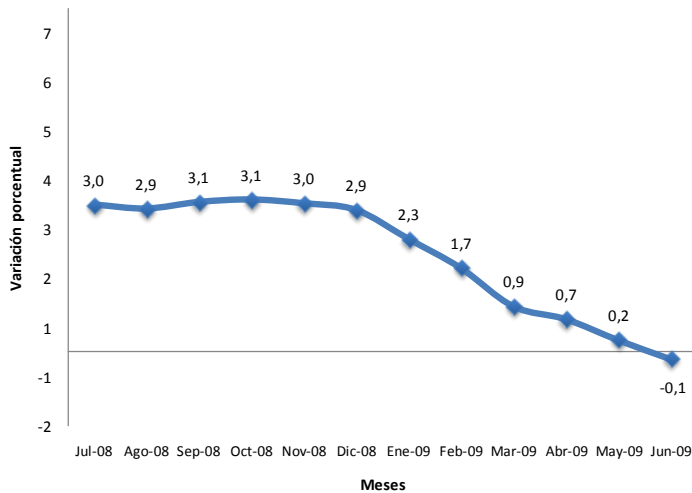
Fuente: Dane - Muestra Mensual de Hoteles

Gráfico 5
Variación año corrido del empleo
Enero - junio 2009-2008



Fuente: Dane.- Muestra Mensual de Hoteles

Gráfico 6
Variación acumulada anual del empleo
Julio 2008 – junio 2009



Fuente: Dane. Muestra Mensual de Hoteles

4. Motivo de viaje

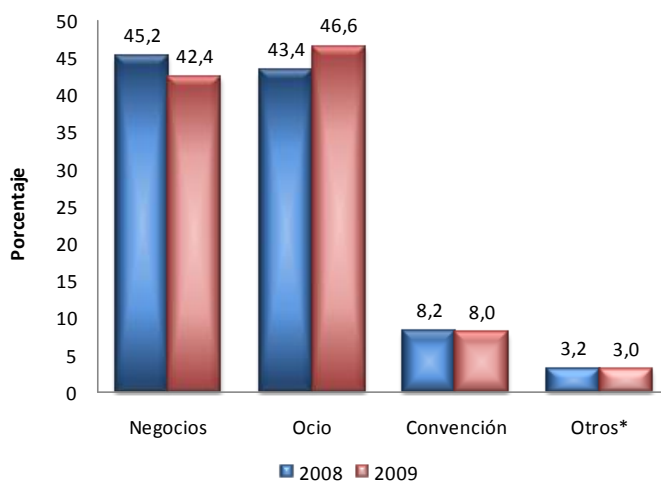
En junio de 2009, el principal motivo de viaje de los residentes colombianos alojados en los hoteles fue el ocio al representar 46,6% del total. Le siguen, en orden de importancia, los negocios (42,4%), convenciones (8,0%), salud (1,2%) y los amercos¹ (0,4%). El rubro “otros motivos” tuvo una participación de 1,4% (Gráfico 7).

Para los no residentes, los motivos de viaje a Colombia en este mes, en orden de importancia, fueron: los negocios (59,8%), el ocio (30,4%), las convenciones (7,5%), la salud (0,8%) y los amercos (0,6%). El rubro “otros motivos” tuvo una participación de 0,9% (Gráfico 8).

En lo corrido del 2009, hasta junio, el principal motivo de viaje de los residentes fue negocios al representar 44,2% del total, superior en 0,6 puntos porcentuales al registrado en igual período de 2008. El ocio se ubica en el segundo lugar con 43,7%, seguido por las convenciones (8,7%), la salud (1,3%) y los amercos (0,3%). El rubro “otros motivos” participó con 1,9% (Gráfico 9).

Por su parte, para los no residentes, el principal motivo de viaje fue negocios al representar 58,8% del total. Siguen en su orden, el ocio (31,3%), las convenciones (7,5%), la salud (1,0%) y los amercos (0,6%). El rubro “otros motivos” representó 0,8% (Gráfico 10).

Gráfico 7
Motivo de viaje de los huéspedes residentes en Colombia
Junio 2009-2008

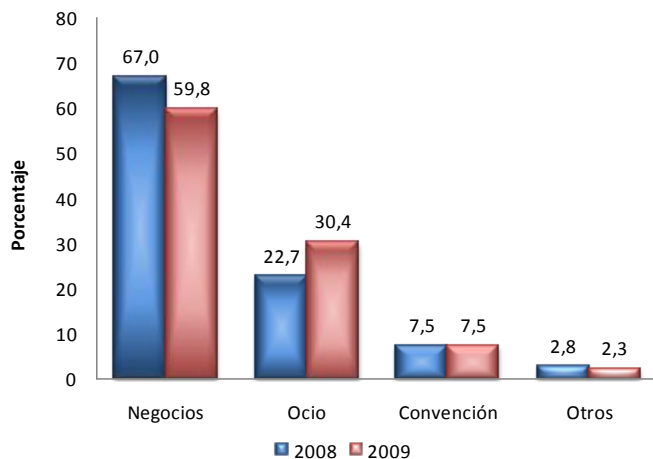


Fuente: Dane.- Muestra Mensual de Hoteles

*Otros: Salud, amercos y otros motivos

¹ Viajeros que deben pernoctar por motivos ajenos a su voluntad, generalmente problemas de transporte: cambio hora vuelo, cancelación del vuelo, etc.

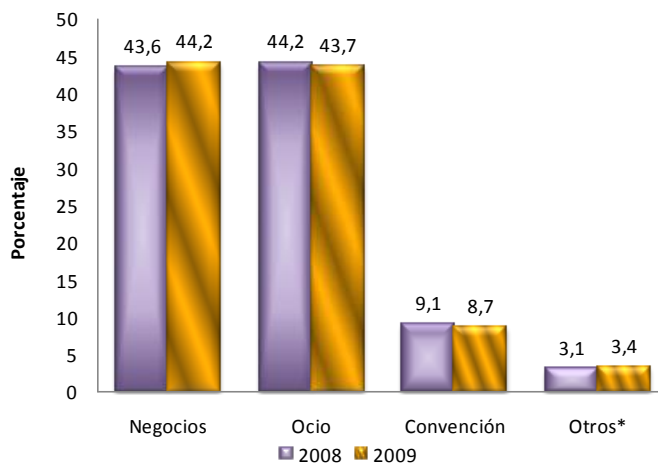
Gráfico 8
Motivo de viaje de los huéspedes no residentes en Colombia
Junio 2009-2008



Fuente: Dane.- Muestra Mensual de Hoteles

*Otros: Salud, amercos y otros motivos

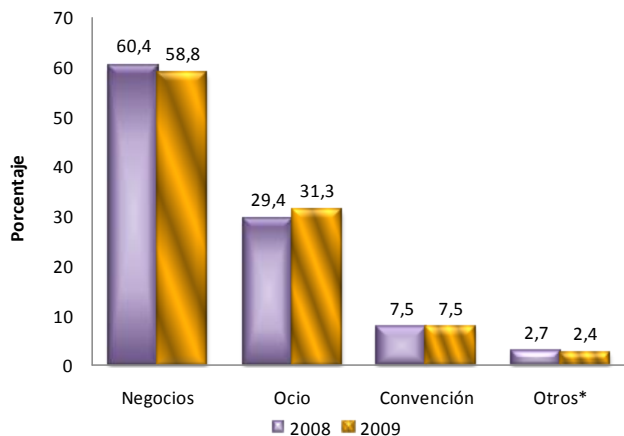
Gráfico 9
Motivo de viaje de los huéspedes residentes en Colombia
Enero-junio 2009-2008



Fuente: Dane.- Muestra Mensual de Hoteles

Otros: Salud, amercos y otros motivos

Gráfico 10
Motivo de viaje de huéspedes no residentes en Colombia
Enero-junio 2009-2008



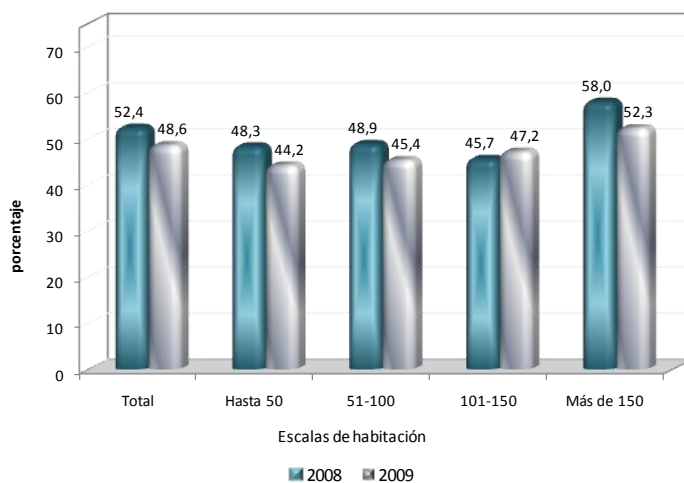
Fuente: Dane.- Muestra Mensual de Hoteles
Otros: Salud, amercos y otros motivos

5. Ocupación hotelera

En junio de 2009, el porcentaje de ocupación hotelera fue 48,6%, inferior en 3,8 puntos porcentuales con respecto a igual mes de 2008. Los hoteles con capacidad de más de 150 habitaciones presentaron el mayor nivel de ocupación con 52,3%, seguidos por los hoteles del rango de 101 – 150 habitaciones con 47,2% y los hoteles en el rango de 51 – 100 habitaciones con 45,4%.

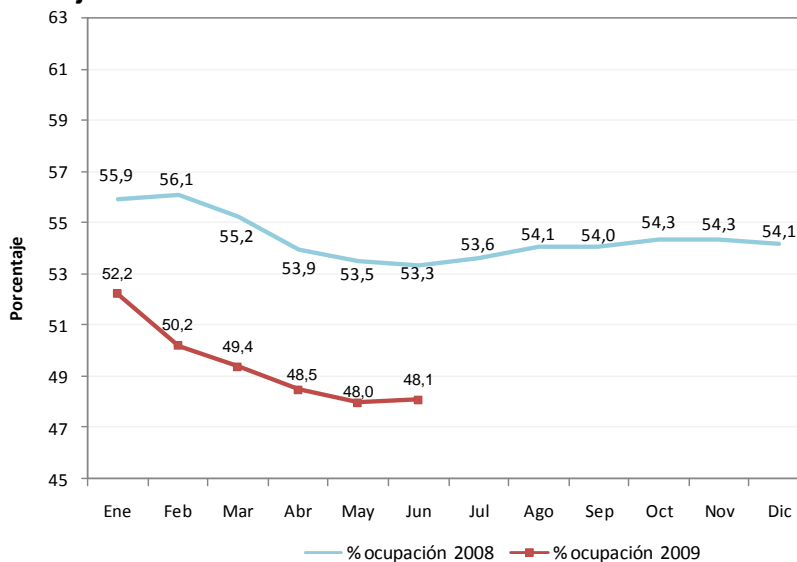
En lo corrido del 2009, hasta junio, el porcentaje promedio de ocupación hotelera disminuyó 5,2 puntos porcentuales al totalizar 48,1% con respecto a igual período de 2008.

Gráfico 11
Porcentaje de ocupación de los hoteles, según escalas de habitación
Junio 2009–2008



Fuente: Dane.- Muestra Mensual de Hoteles

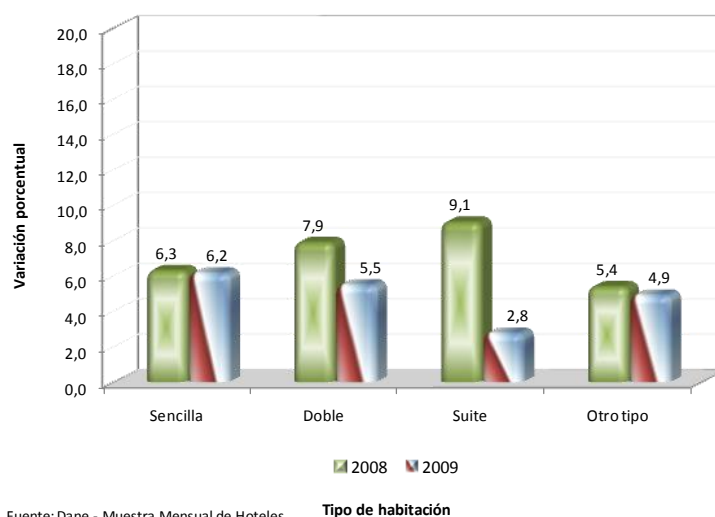
Gráfico 12
Porcentaje de ocupación
Enero-junio 2009-2008



6. Tarifas de habitación

En junio de 2009, las tarifas promedio de habitación aumentaron para todas las categorías con respecto a igual mes de 2008. La tarifa de habitación sencilla se incrementó 6,2%, la de habitación doble 5,5%, la de habitación tipo suite 2,8% y para otro tipo de habitación el incremento de la tarifa fue 4,9%.

Gráfico 13
Variación anual de las tarifas de habitación
Junio 2009-2008



FICHA METODOLÓGICA

a. Marco de la muestra

Encuesta Anual de Servicios (EAS) 2004.

b. Unidad estadística

Es la empresa que de manera exclusiva o predominante se dedica a la prestación de servicios de interés, dentro del territorio nacional y respecto de la cual exista o pueda recopilarse información.

c. Cobertura (representatividad de los resultados)

Se entregan resultados total nacional de hoteles de 20 o más personas ocupadas.

d. Universo de estudio

Son las unidades económicas formalmente establecidas (con NIT y registro mercantil) ubicadas en el territorio nacional y dedicadas a prestar los servicios de alojamiento en hoteles.

e. Población objetivo

Son las unidades económicas formalmente establecidas (con NIT y registro mercantil), ubicadas en el territorio nacional y dedicadas a prestar los servicios de alojamiento, que según el marco ocupaban más de 20 empleados y/o registraban ingresos iguales o superiores a \$312 millones de pesos del año 2000.

f. Clasificación estadística

Clasificación Industrial Internacional Uniforme -CIIU, Revisión 3.1 A.C., en la clase 551 Hoteles.

g. Tamaño de muestra

La muestra está dirigida a 500 hoteles, de los cuales 267 son de inclusión forzosa.

h. Escalas

Los resultados al nivel nacional de hoteles se presentan en las siguientes escalas:

Escalas - Hoteles	Número de habitaciones disponibles al mes
1	Hasta 50
2	51-100
3	101- 150
4	Más de 150