



22 de agosto de 2014

MUESTRA MENSUAL DE HOTELES

Junio de 2014 (Preliminar)

Contenido

Resumen

Introducción

1. Evolución general
2. Ingresos
3. Personal ocupado
4. Motivo de viaje
5. Ocupación hotelera
6. Tarifas de habitación

Ficha metodológica

Glosario



Director

Mauricio Perfetti del Corral

Subdirector

Diego Silva Ardila

Director de Metodología y Producción

Estadística

Eduardo Efraim Freire Delgado

Resumen

- ♦ En junio de 2014, los ingresos reales de los hoteles disminuyeron 0,6% y el personal ocupado aumentó 2,1%, con relación al mismo mes de 2013.
- ♦ En junio de 2014, el principal motivo de viaje de los residentes colombianos alojados en los hoteles fue ocio, con una participación de 47,2% en el total; le siguieron, en orden de importancia, negocios (43,3%) y convenciones (6,3%). Para los no residentes, el principal motivo de viaje fue negocios con una participación de 61,0%, seguido por ocio (26,3%) y “otros motivos”¹ (7,3%).
- ♦ En junio de 2014, la tasa de ocupación de los hoteles fue de 48,8%, cifra inferior en 2,9 puntos porcentuales a la registrada en junio de 2013.
- ♦ En el mes de referencia, la tarifa promedio por acomodación sencilla aumentó 2,2%, la doble 1,1%, y la de otros tipos de habitación² 1,9%, todas con relación a junio de 2013; la tipo suite no presentó variación.
- ♦ En lo corrido del año hasta el mes de junio, los ingresos reales de los hoteles, al igual que el personal ocupado, aumentaron 3,1%.
- ♦ El porcentaje de ocupación hotelera en lo corrido del año hasta el mes de junio de 2014 fue de 50,8%, cifra inferior en 0,2 puntos porcentuales a la registrada en el mismo período del año anterior.
- ♦ En los últimos doce meses hasta junio de 2014, los ingresos reales de los hoteles aumentaron 2,0% y el personal ocupado 1,8%, con relación al periodo precedente.
- ♦ En los últimos doce meses hasta junio de 2014, el porcentaje de ocupación hotelera se situó en 52,6%, cifra inferior en 0,3 puntos porcentuales a la del año precedente.

¹ Los otros motivos de viaje hacen referencia a salud, amercos y rubro otros

² Otros tipos de acomodación incluyen: habitaciones triple, cuádruple, cabañas y apartamentos.



Introducción

Como parte importante del sector turismo en Colombia, contar con indicadores del sector hotelero se constituye en una necesidad prioritaria del sistema estadístico nacional, concretamente con indicadores que permitan evaluar la dinámica del sector y orienten la formulación y diagnóstico de la política económica nacional.

En este sentido, el DANE implementó desde julio de 2004 la Muestra Mensual de Hoteles que es una investigación complementaria a la Encuesta Anual de Servicios y cuyo objetivo consiste en producir información coyuntural sobre la evolución de la actividad hotelera con base en las variables de ingresos, personal ocupado e indicadores específicos de la actividad como porcentaje de ocupación, tarifas promedio según tipo de acomodación y distribución de los huéspedes según motivo de viaje.

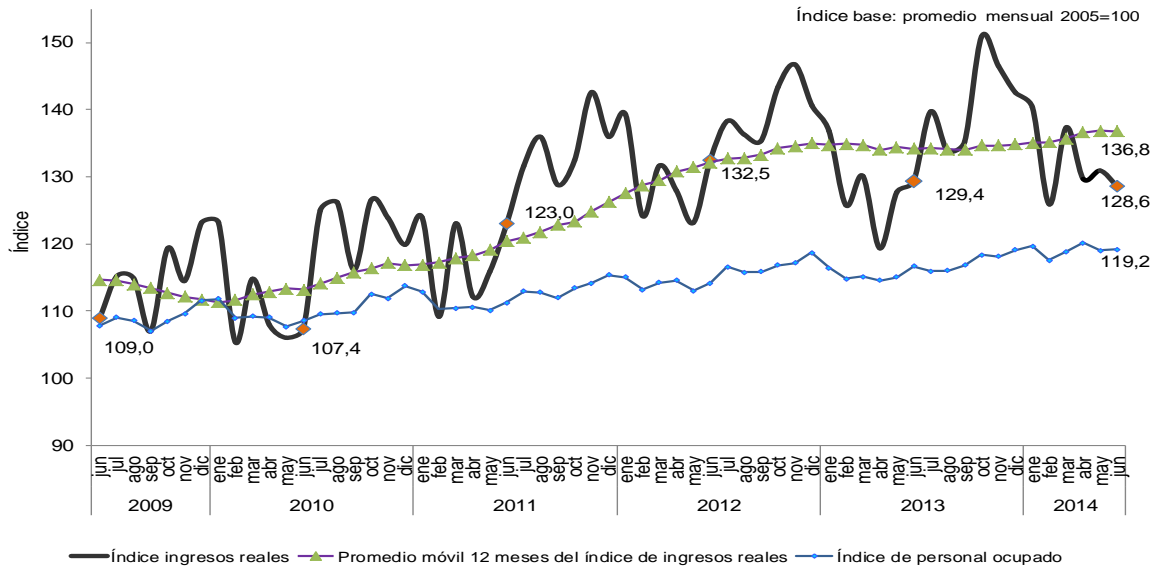
La muestra es representativa a nivel total nacional, de las unidades económicas formalmente establecidas en el país y dedicadas a prestar servicios de alojamiento en hoteles.

MUESTRA MENSUAL DE HOTELES - RESULTADOS DEL MES DE JUNIO DE 2014

1. Evolución general

Gráfico 1. Índices de ingresos reales y personal ocupado

Total nacional
2009 - 2014 (junio)^P



Fuente: DANE-Muestra Mensual de Hoteles

Tabla 1. Variación de los ingresos reales y el personal ocupado en los hoteles

Total nacional
2011 - 2014 (junio)^P

Años y meses	Anual		Año corrido		Últimos 12 meses		Variación (%)	
	Ingresos Reales	Personal Ocupado Promedio	Ingresos Reales	Personal Ocupado Promedio	Ingresos Reales	Personal Ocupado Promedio	Ingresos Reales	Personal Ocupado Promedio
2012 ^P Enero	12,3	1,9	12,3	1,9	9,0	1,9		
Febrero	13,8	2,6	13,0	2,2	9,8	2,0		
Marzo	7,0	3,5	10,9	2,7	9,8	2,2		
Abril	14,1	3,6	11,7	2,9	10,6	2,4		
Mayo	6,3	2,6	10,6	2,8	10,3	2,4		
Junio	7,7	2,6	10,1	2,8	9,8	2,4		
Julio	5,1	3,2	9,3	2,9	9,7	2,4		
Agosto	0,3	2,6	8,1	2,8	9,0	2,4		
Septiembre	5,1	3,5	7,7	2,9	8,5	2,5		
Octubre	8,2	3,0	7,8	2,9	8,8	2,7		
Noviembre	2,9	2,6	7,3	2,9	7,8	2,8		
Diciembre	3,4	2,8	6,9	2,9	6,9	2,9		
2013 ^P Enero	-1,8	1,3	-1,8	1,3	5,7	2,8		
Febrero	1,3	1,5	-0,3	1,4	4,8	2,7		
Marzo	-1,2	0,8	-0,6	1,2	4,1	2,5		
Abril	-6,7	0,0	-2,1	0,9	2,5	2,2		
Mayo	3,7	1,8	-1,0	1,0	2,3	2,1		
Junio	-2,4	2,2	-1,2	1,2	1,5	2,1		
Julio	1,0	-0,5	-0,9	1,0	1,2	1,8		
Agosto	-1,9	0,3	-1,0	0,9	1,0	1,6		
Septiembre	-0,1	0,8	-0,9	0,9	0,6	1,4		
Octubre	5,2	1,4	-0,3	0,9	0,3	1,2		
Noviembre	-0,2	0,8	-0,2	0,9	0,1	1,1		
Diciembre	1,4	0,4	-0,1	0,9	-0,1	0,9		
2014 ^P Enero	2,6	2,7	2,6	2,7	0,3	1,0		
Febrero	0,1	2,4	1,4	2,6	0,2	1,1		
Marzo	5,6	3,2	2,8	2,8	0,7	1,3		
Abril	8,6	4,9	4,1	3,3	1,9	1,7		
Mayo	2,5	3,4	3,8	3,3	1,8	1,8		
Junio	-0,6	2,1	3,1	3,1	2,0	1,8		

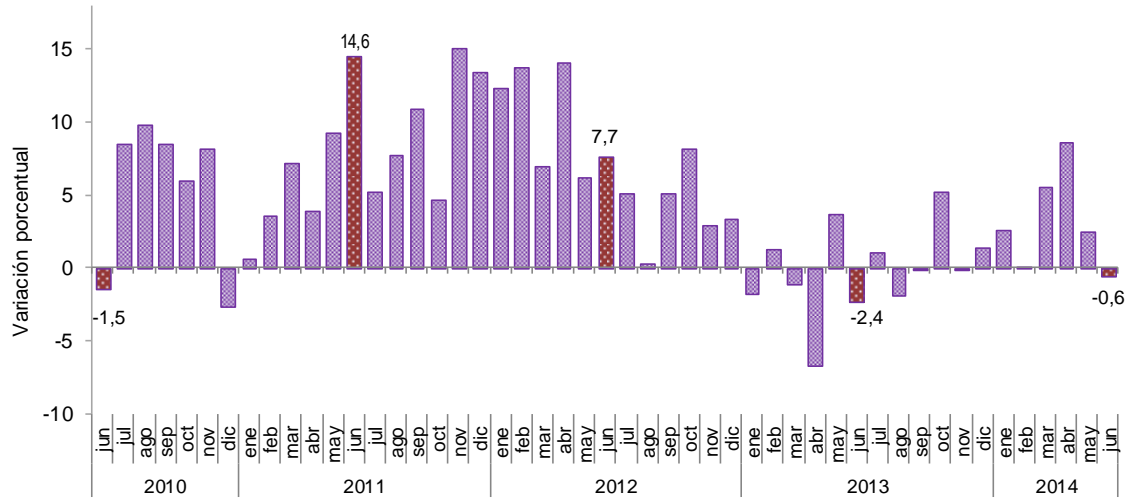
Fuente: DANE-Muestra Mensual de Hoteles

2. Ingresos

En junio de 2014, los ingresos reales de los hoteles disminuyeron 0,6% con relación al mismo mes del año anterior. En lo corrido del año hasta el mes de junio de 2014, los ingresos reales aumentaron 3,1% y en los últimos doce meses hasta el mes de referencia, aumentaron 2,0%.

Gráfico 2. Variación anual de los ingresos reales mensuales de los hoteles

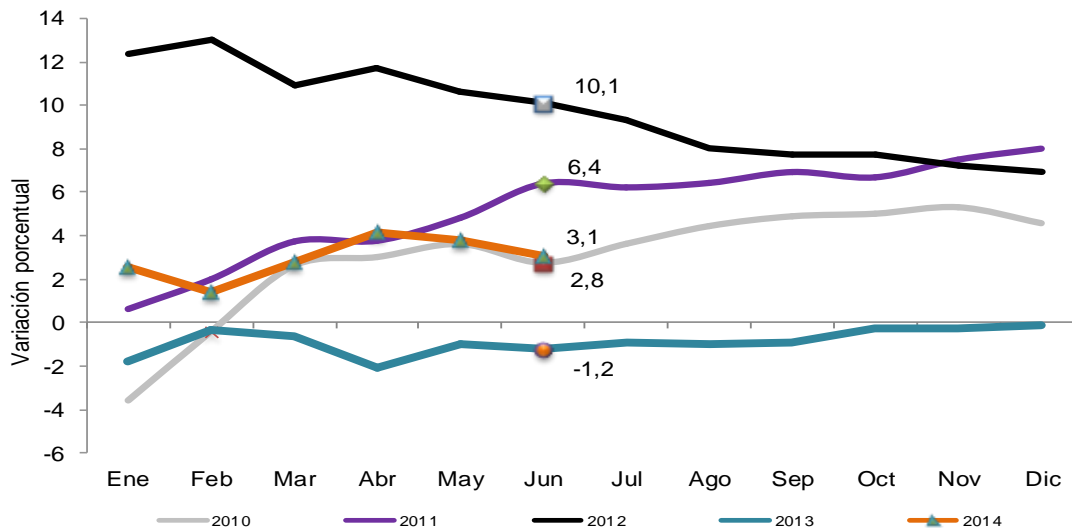
Total nacional
2010 - 2014 (junio)^P



Fuente: DANE- Muestra Mensual de Hoteles

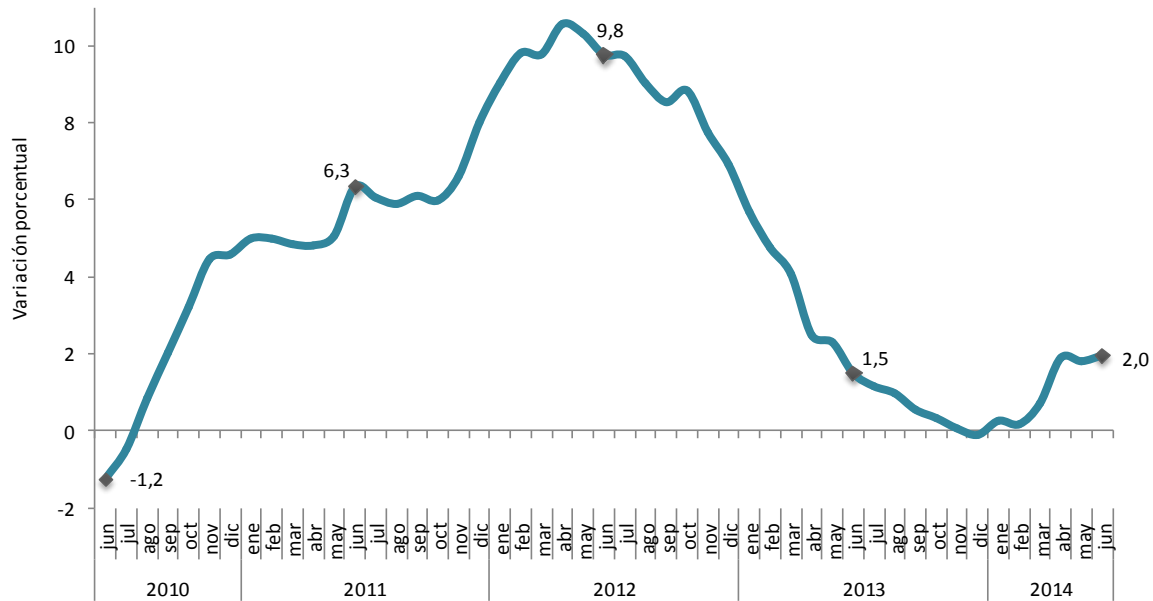
Gráfico 3. Variación año corrido de los ingresos reales de los hoteles

Total nacional
2010 - 2014 (junio)^P



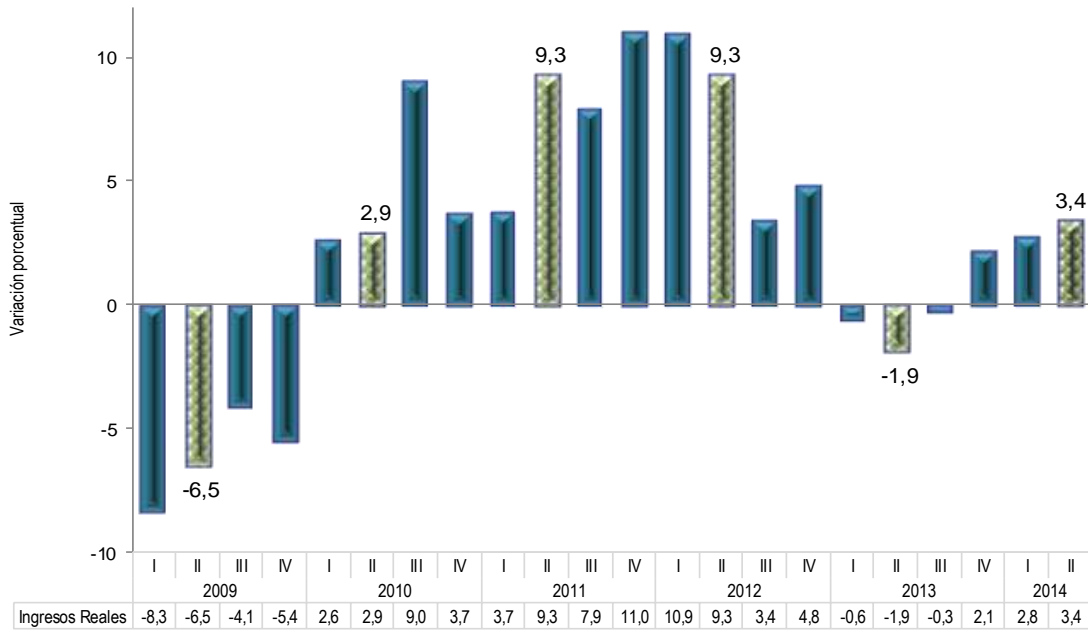
Fuente: DANE- Muestra Mensual de Hoteles

**Gráfico 4. Variación acumulada doce meses de los ingresos reales de los hoteles
Total nacional
2010 - 2014 (junio)^P**



Fuente: DANE- Muestra Mensual de Hoteles

**Gráfico 5. Variación anual de los ingresos reales trimestrales de los hoteles
Total nacional
2009 - 2014 (II trimestre)**



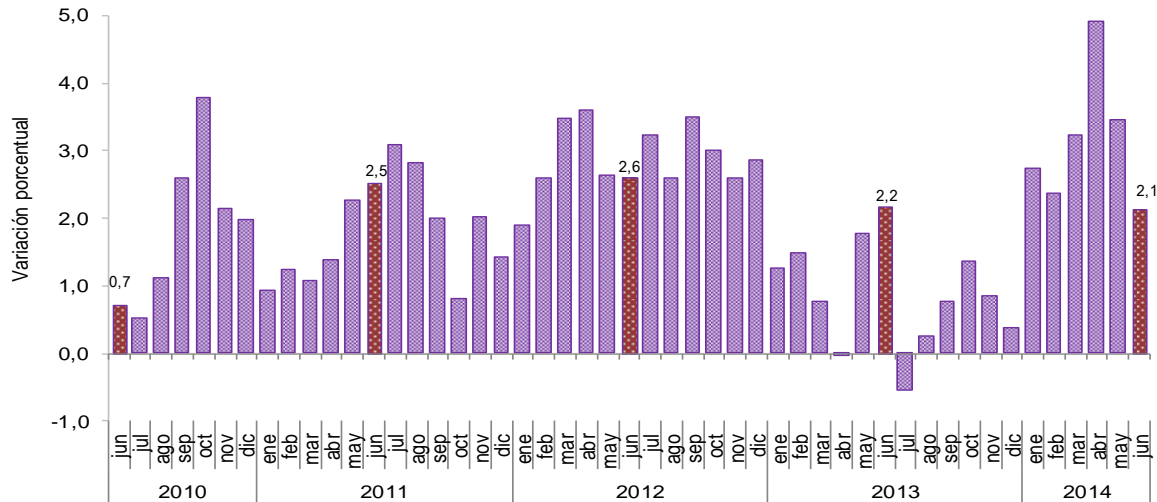
Fuente: DANE - Muestra Mensual de Hoteles

3. Personal ocupado

En junio de 2014, el personal ocupado promedio en los hoteles aumentó 2,1% comparado con igual mes del año anterior. En lo corrido del año hasta el mes de junio de 2014, el personal ocupado aumentó 3,1% y en los últimos doce meses hasta el mes de referencia, el personal ocupado aumentó 1,8%.

Gráfico 6. Variación anual del personal ocupado

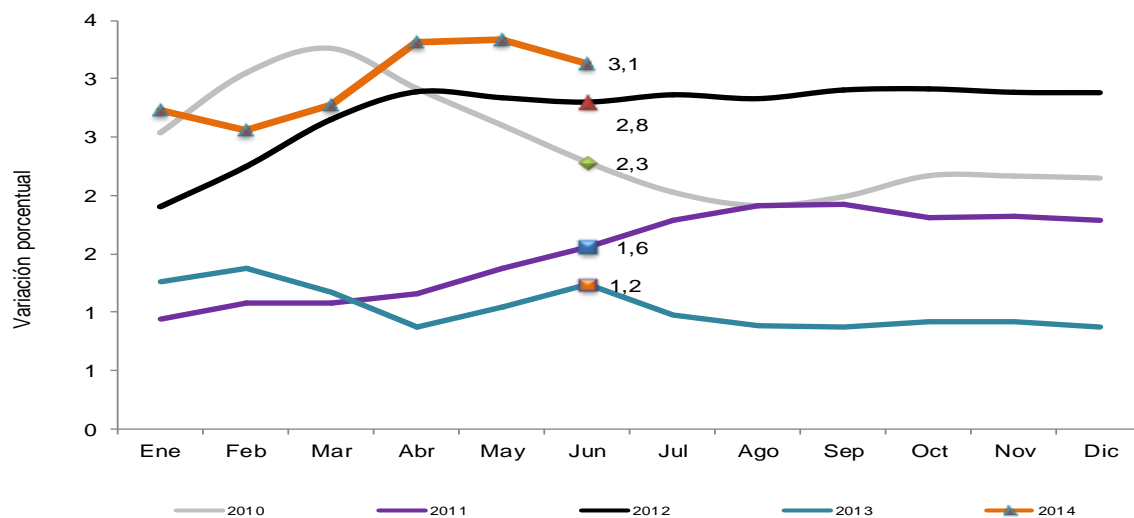
Total nacional
2010 – 2014 (junio)^P



Fuente: DANE-Muestra Mensual de Hoteles

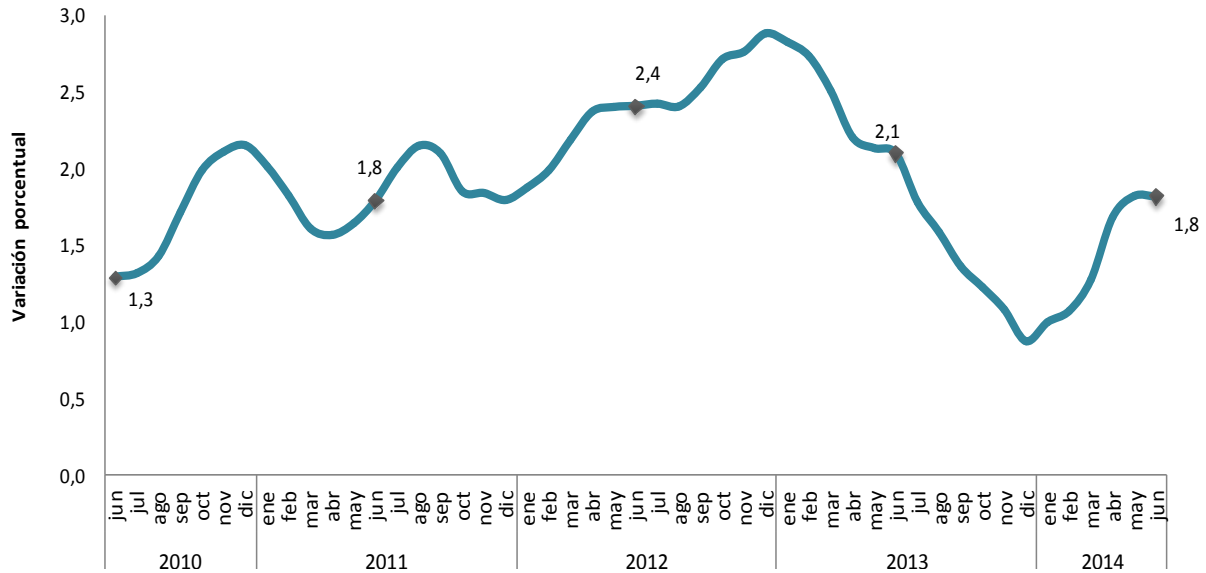
Gráfico 7. Variación año corrido del personal ocupado

Total nacional
2010 - 2013 (junio)^P



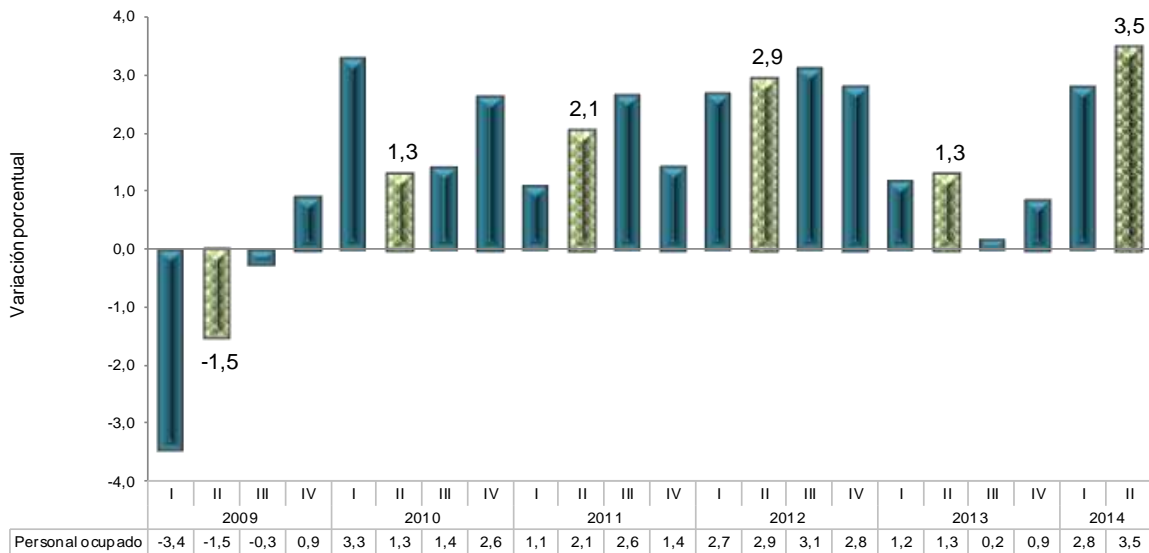
Fuente: DANE-Muestra Mensual de Hoteles

Gráfico 8. Variación acumulada doce meses del personal ocupado Total nacional 2010 - 2014 (junio)^P



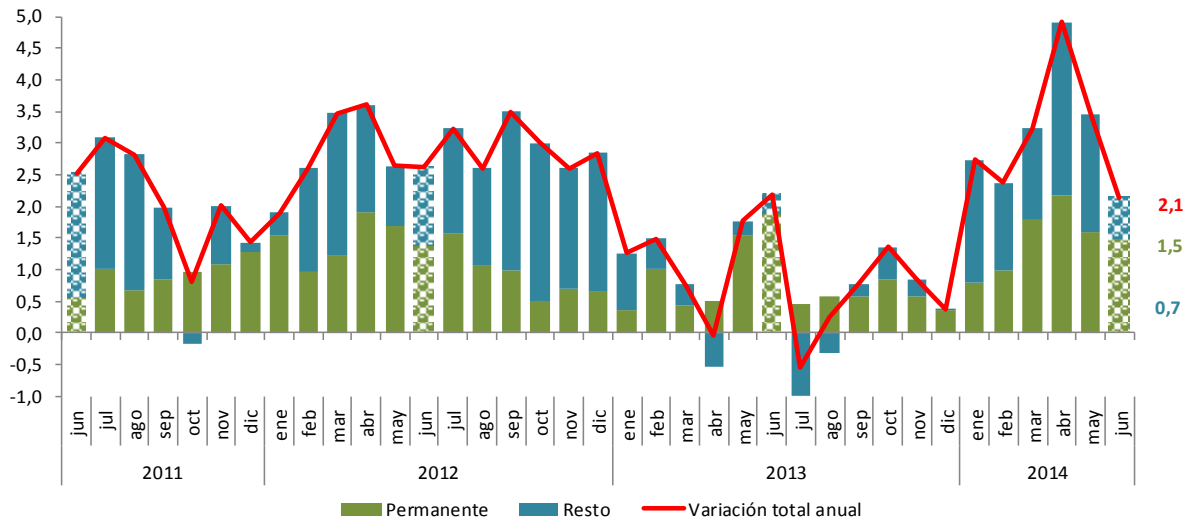
Fuente: DANE-Muestra Mensual de Hoteles

Gráfico 9. Variación anual del personal ocupado promedio trimestral de los hoteles Total nacional 2009 - 2014 (II trimestre)



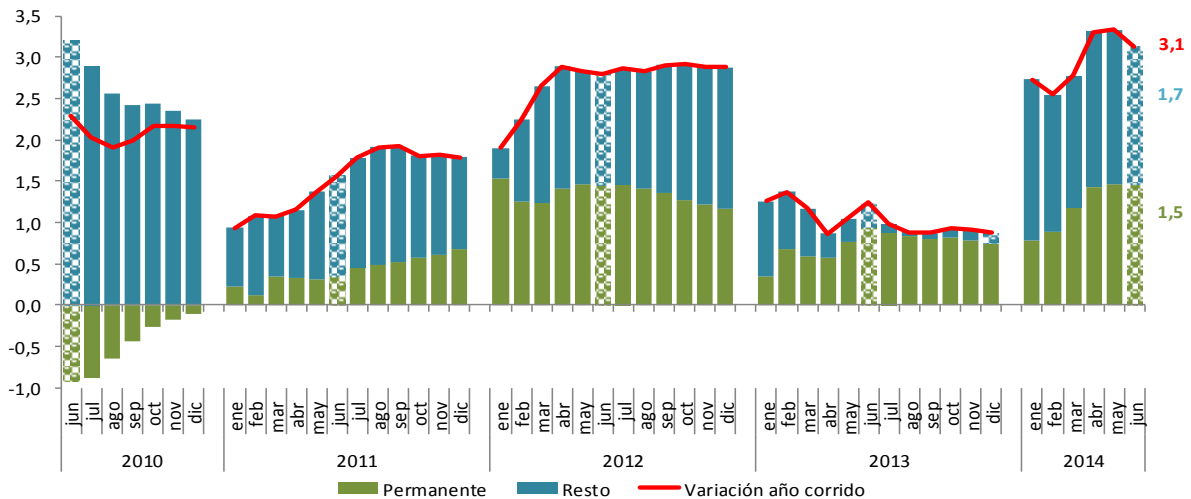
Fuente: DANE - Muestra Mensual de Hoteles

Gráfico 10. Desagregación de la variación anual del personal ocupado, según contribución del permanente y resto³
Total nacional
2011 - 2014 (junio)^P



Fuente: DANE-Muestra Mensual de Hoteles

Gráfico 11. Desagregación de la variación año corrido del personal ocupado, según contribución del permanente y resto
Total nacional
2010 - 2013 (junio)^P

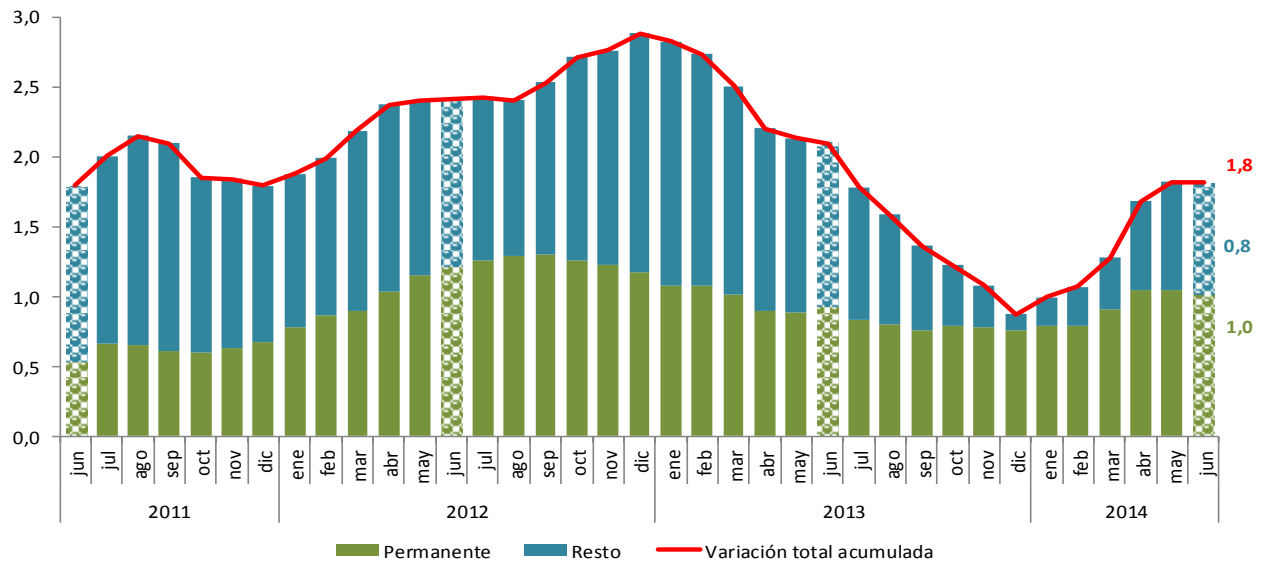


Fuente: DANE-Muestra Mensual de Hoteles

³ El resto del personal lo conforman las siguientes categorías de contratación: propietarios, socios y familiares sin remuneración, temporal directo, temporal contratado a través de agencias y aprendices.

Gráfico 12. Desagregación de la variación acumulada doce meses del personal ocupado, según contribución del permanente y resto

**Total nacional
2011 - 2014 (junio)^P**



Fuente: DANE-Muestra Mensual de Hoteles

Tabla 2. Variaciones y contribuciones del personal ocupado en los hoteles

**Total nacional
2012 - 2014 (junio)^P**

Año	Mes	Variación anual por categoría de personal			Contribución anual por categoría de personal a la variación total (puntos porcentuales)		
		Total del personal	Permanente	Resto	Total del personal	Permanente	Resto
2012 ^P	Enero	1,9	2,4	1,0	1,9	1,5	0,4
	Febrero	2,6	1,5	4,6	2,6	1,0	1,6
	Marzo	3,5	1,9	6,4	3,5	1,2	2,2
	Abril	3,6	3,0	4,7	3,6	1,9	1,7
	Mayo	2,6	2,6	2,7	2,6	1,7	1,0
	Junio	2,6	2,1	3,5	2,6	1,4	1,3
	Julio	3,2	2,5	4,6	3,2	1,6	1,7
	Agosto	2,6	1,7	4,3	2,6	1,1	1,5
	Septiembre	3,5	1,5	7,0	3,5	1,0	2,5
	Octubre	3,0	0,8	7,0	3,0	0,5	2,5
	Noviembre	2,6	1,1	5,3	2,6	0,7	1,9
	Diciembre	2,8	1,0	6,0	2,8	0,6	2,2
2013 ^P	Enero	1,3	0,6	2,5	1,3	0,4	0,9
	Febrero	1,5	1,6	1,3	1,5	1,0	0,5
	Marzo	0,8	0,7	0,9	0,8	0,4	0,3
	Abril	0,0	0,8	-1,5	0,0	0,5	-0,5
	Mayo	1,8	2,4	0,6	1,8	1,5	0,2
	Junio	2,2	2,9	0,9	2,2	1,9	0,3
	Julio	-0,5	0,7	-2,7	-0,5	0,5	-1,0
	Agosto	0,3	0,9	-0,9	0,3	0,6	-0,3
	Septiembre	0,8	0,9	0,5	0,8	0,6	0,2
	Octubre	1,4	1,4	1,4	1,4	0,9	0,5
	Noviembre	0,8	0,9	0,7	0,8	0,6	0,3
	Diciembre	0,4	0,6	0,1	0,4	0,4	0,0
2014 ^P	Enero	2,7	1,2	5,3	2,7	0,8	1,9
	Febrero	2,4	1,5	3,8	2,4	1,0	1,4
	Marzo	3,2	2,8	4,0	3,2	1,8	1,4
	Abril	4,9	3,4	7,7	4,9	2,2	2,7
	Mayo	3,4	2,5	5,2	3,4	1,6	1,9
	Junio	2,1	2,3	1,8	2,1	1,5	0,7

Fuente: DANE-Muestra Mensual de Hoteles

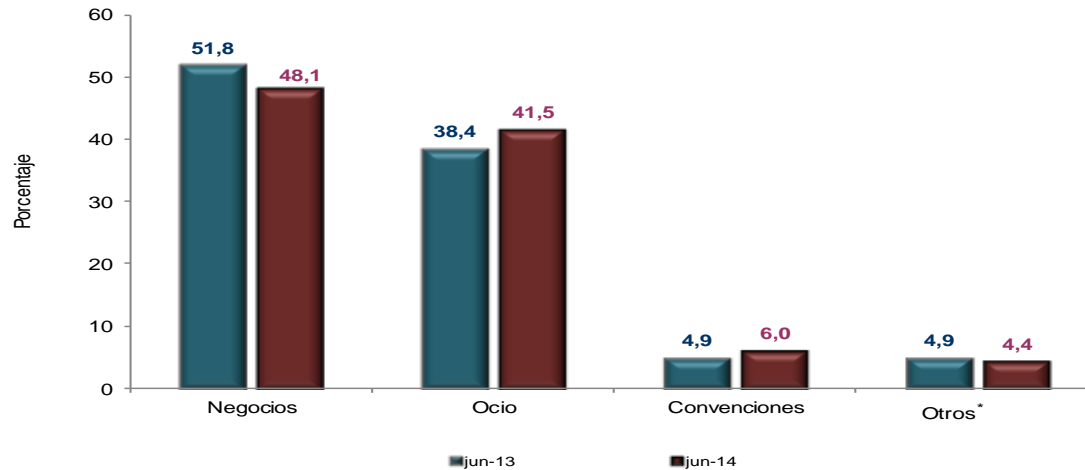
4. Motivo de viaje⁴

En junio de 2014, el principal motivo de viaje de los huéspedes alojados en los hoteles fue negocios (48,1%), seguido por ocio (41,5%) y convenciones (6,0%).

Gráfico 13. Motivo de viaje de huéspedes

Total nacional

Junio 2013 – 2014^P



Fuente: DANE- Muestra Mensual de Hoteles

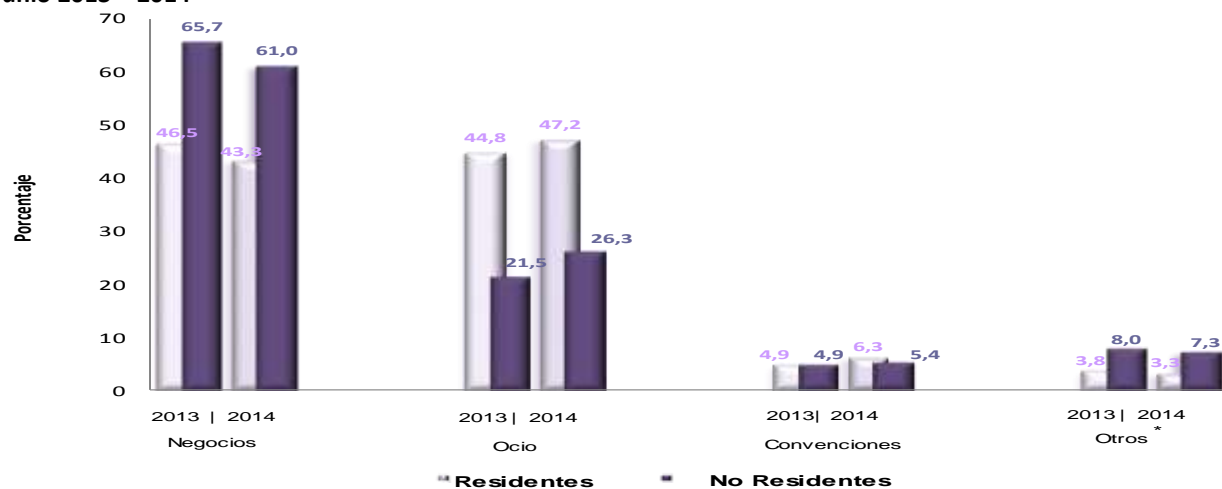
*Otros: hace referencia a salud, amercos y al rubro "otros motivos"

En junio de 2014, el principal motivo de viaje de los residentes colombianos alojados en los hoteles fue ocio, con una participación de 47,2% en el total; le siguieron en orden de importancia negocios (43,3%) y convenciones (6,3%). Para los no residentes, el principal motivo de viaje fue negocios con una participación de 61,0%, seguido por ocio (26,3%) y "otros motivos" (7,3%).

Gráfico 14. Motivo de viaje de los huéspedes residentes y no residentes en Colombia

Total nacional

Junio 2013 – 2014



Fuente: DANE- Muestra Mensual de Hoteles

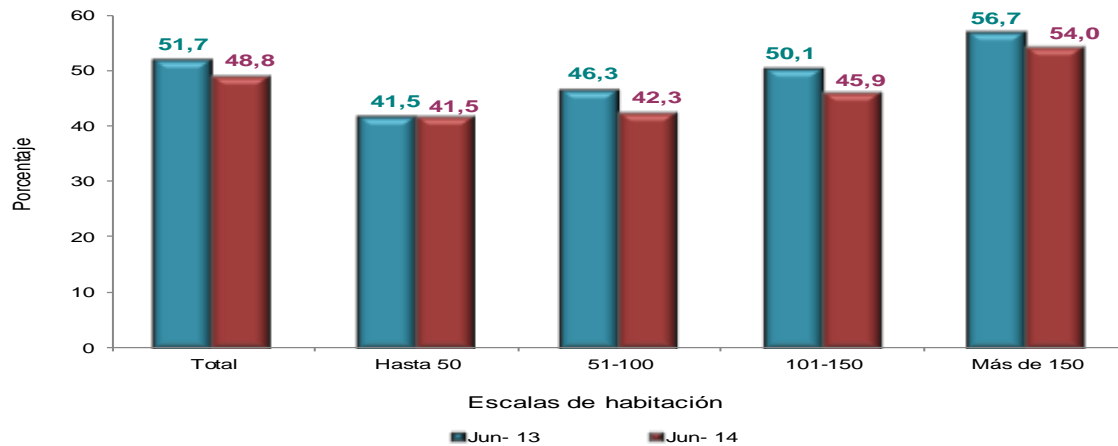
Otros motivos: hace referencia a salud, amercos y al rubro otros

⁴ Las cifras publicadas por motivo de viaje corresponden a las empresas de inclusión forzosa (ocupan 20 o más personas y/o registran ingresos mensuales iguales o superiores a \$320 millones del año 2000).

5. Ocupación hotelera⁵

En junio de 2014, la tasa de ocupación de los hoteles fue de 48,8%, cifra inferior en 2,9 puntos porcentuales a la registrada en junio de 2013. Los hoteles con capacidad de más de 150 habitaciones presentaron la mayor tasa de ocupación (54,0%), seguidos por los hoteles con capacidad entre 101 y 150 habitaciones (45,9%) y los hoteles con capacidad de 51 a 100 habitaciones (42,3%).

Gráfico 15. Porcentaje de ocupación hotelera promedio mensual, según escalas de habitación
Total nacional
Junio 2013 – 2014

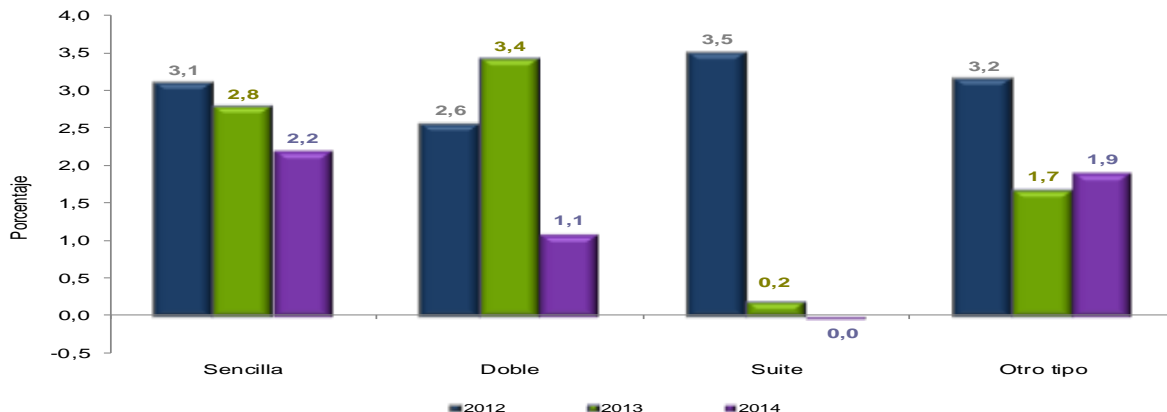


Fuente: DANE- Muestra Mensual de Hoteles

6. Tarifas de habitación

En el mes de referencia, la tarifa promedio por habitación sencilla aumentó 2,2%, la doble 1,1%, y la de otros tipos de habitación⁶ 1,9%, la tipo suite no presentó variación, todas con relación a junio de 2013.

Gráfico 16. Variación anual de las tarifas por acomodación⁷
Total nacional
Junio 2012 - 2014



Fuente: DANE- Muestra Mensual de Hoteles

⁵ Las cifras publicadas de porcentajes de ocupación corresponden a las empresas de inclusión forzosa (ocupan 20 o más personas y/o registran ingresos mensuales iguales o superiores a \$320 millones de pesos del año 2000).

⁶ Otros tipos de habitación incluye: habitaciones triple, cuádruple, cabañas y apartamentos.

⁷ De acuerdo a una precisión metodológica del cálculo de las tarifas por tipo de acomodación, se concluye que el método de cálculo se refiere a la evolución de un índice de precios y corresponde a una variación acumulada doce meses.



Ficha Metodológica

a. Marco de la muestra

Encuesta Anual de Servicios (EAS) 2004.

b. Unidad estadística

Es la empresa que de manera exclusiva o predominante se dedica a la prestación de servicios de interés, dentro del territorio nacional y respecto de la cual exista o pueda recopilarse información.

c. Cobertura (representatividad de los resultados)

Se entregan resultados para el total nacional.

d. Universo de estudio

Son las unidades económicas formalmente establecidas (con NIT y registro mercantil) ubicadas en el territorio nacional y dedicadas a prestar los servicios de alojamiento en hoteles.

e. Población objetivo

Son las unidades económicas formalmente establecidas (con NIT y registro mercantil), ubicadas en el territorio nacional y dedicadas a prestar los servicios de alojamiento, que según el marco ocupaban 20 o más empleados y/o registraban ingresos iguales o superiores a \$320 millones de pesos del año 2000 para los hoteles de inclusión forzosa. Los hoteles que se encuentran por debajo de estos límites son de inclusión probabilística.

f. Clasificación estadística

Clasificación Industrial Internacional Uniforme -CIIU, Revisión 3.0 A.C., en las clase 5511 y 5513.

g. Tamaño de muestra

La muestra está dirigida a 546 hoteles, de los cuales 314 son de inclusión forzosa y 232 son de inclusión probabilística.

h. Escalas

Los resultados específicos de la actividad hotelera (motivo de viaje, porcentaje de ocupación y tarifa promedio por habitación) se presentan en las siguientes escalas:

Escalas - Hoteles	Número de habitaciones disponibles al mes
1	Hasta 50
2	51-100
3	101- 150
4	Más de 150

i. Deflatores

Para resultados de variaciones reales de ingresos, se deflacta cada componente del ingreso por su respectivo índice de precios. A partir de julio 2011 se realiza una mejora metodológica en el procesos de deflatación, en la que se utiliza el índice de precio implícito para deflactar uno de los componentes de ingresos. Para efectos de comparabilidad se ha ajustado la serie desde julio de 2004.

j. Variaciones

Anual:

Variación anual = $((\text{valor del mes del año de referencia} - \text{valor del mismo mes del año anterior}) / (\text{valor del mes del año anterior})) * 100$

Variación año corrido:

Variación acumulada anual = $((\text{valor de los meses transcurridos del año de referencia} - \text{valor de los mismos meses transcurridos del año anterior}) / (\text{valor de los meses transcurridos del año anterior})) * 100$

Variación últimos doce meses:

Variación doce meses = $((\text{valor de los 12 últimos meses transcurridos hasta el mes de referencia} - \text{valor de los mismos 12 meses transcurridos del año anterior}) / (\text{valor de los 12 meses transcurridos del año anterior})) * 100$



Glosario

Las definiciones que se citan a continuación, provienen de la Clasificación Industrial Internacional Uniforme de todas las actividades económicas Revisión 3 adaptada para Colombia. 1998, de las Recomendaciones Internacionales para Estadísticas de Turismo. 2008, y algunas son definiciones propias de la investigación.

Clasificación Industrial Internacional Uniforme de las actividades Económicas (CIU): clasificación internacional de referencia de las actividades económicas productivas. Su principal finalidad es facilitar un conjunto de categorías de actividad que pueda utilizarse para la elaboración de estadísticas por actividades.

Servicios: productos heterogéneos generados cada vez que son solicitados sobre los cuales no recaen derechos de propiedad por parte del usuario y no pueden ser negociados por separado de su producción, transportados o almacenados.

Empresa: entidad institucional en su calidad de productora de bienes y servicios. Para efectos de las estadísticas económicas, empresa es toda unidad económica o combinación de unidades económicas, propietaria o administradora que, actuando bajo una denominación jurídica única, abarca y controla directa o indirectamente todas las funciones y actividades necesarias para el desarrollo y realización del objeto social para el que fue creada.

Establecimientos de alojamiento: según el Ministerio de Comercio, Industria y Turismo, se entiende por establecimiento hotelero o de hospedaje, el conjunto de bienes destinados por la persona natural o jurídica a prestar el servicio de alojamiento no permanente inferior a 30 días, con o sin alimentación y servicios básicos y/o complementarios o accesorios de alojamiento, mediante contrato de hospedaje, el cual es un contrato de arrendamiento, de carácter comercial y de adhesión, que una empresa dedicada a ésta actividad celebra con el propósito principal de prestar alojamiento a otra persona denominada huésped, mediante el pago del precio respectivo día a día, por un plazo inferior a 30 días. La obligación de inscribirse en el Registro Nacional de Turismo cubija únicamente a los establecimientos que presten servicio de alojamiento exclusivamente a personas que tengan el carácter de turistas.

Personal permanente: personas contratadas para desempeñar labores por tiempo indefinido y que figuran en la nómina empresarial, para desarrollar labores relacionadas con la actividad principal de la empresa, exclusivamente, no obstante se encuentre temporalmente ausente, como trabajadores con licencias remuneradas o en huelga. Se refiere al número de personas ocupadas con contrato a término indefinido. (Tener En cuenta art 47 del Código Sustantivo del Trabajo)

Porcentaje de ocupación: porcentaje de ocupación hotelera, que se obtiene al dividir el número de habitaciones vendidas entre el número de habitaciones disponibles por 100.

Motivo principal de viaje: el motivo principal de viaje se define como el motivo sin el cual el viaje no habría tenido lugar. El motivo principal de un viaje ayuda a determinar si éste puede considerarse u viaje turístico y si el viajero puede considerarse un visitante.

Habitación sencilla: conjunto de habitación con cama individual o personal y baño.



Habitación doble: conjunto de habitación con cama doble o dos camas sencillas y baño; se asimila a la denominada twin.

Habitación suite: conjunto de dos o más habitaciones con sus respectivos cuartos de baño, y al menos un salón común.

Huéspedes no residentes: aquellas personas que no tienen un centro de interés económico y no mantienen dentro del país una vivienda o residencia principal. El centro de interés económico de esa persona se encuentra fuera del país, sus actividades económicas las realizan de forma definida o por un período limitado.

Huéspedes residentes: aquellas personas que tienen un centro de interés económico en el país. Es decir, que circulan libremente dentro del país y que poseen algún lugar de vivienda, establecimiento de producción u otras instalaciones dentro del territorio nacional, desde el cual realiza o tiene intenciones de seguir realizando actividades y transacciones económicas de forma indefinida o por un período prolongado.