



## MUESTRA MENSUAL DE HOTELES – Noviembre de 2009

### Contenido

Resumen  
1. Ingresos  
2. Empleo  
3. Motivo de viaje  
4. Ocupación hotelera  
5. Tarifas de habitación  
Ficha metodológica

### Resumen

- En el mes de noviembre de 2009, los ingresos reales de los hoteles registraron una disminución de 5,2%, frente a noviembre de 2008. El personal ocupado disminuyó 0,4%.
- En noviembre 2009, el principal motivo de viaje<sup>1</sup> de los residentes colombianos alojados en los hoteles fue negocios (43,5%), seguido por el ocio (42,7%), las convenciones (10,8%) y la salud (1,2%).
- Igualmente, para los no residentes, el principal motivo de viaje fue negocios (58,2%), seguido por el ocio (31,3%), las convenciones (8,5%) y la salud (0,7%).
- En noviembre de 2009 el porcentaje de ocupación<sup>1</sup> de los hoteles fue 51,5%, inferior en 2,5 puntos porcentuales al registrado en el mismo mes de 2008.
- En el mes de referencia, las tarifas promedio por habitación aumentaron para todas las categorías con respecto a igual período de 2008. La tarifa de habitación sencilla se incrementó 5,4%, la de habitación doble 5,6%, la de habitación tipo suite 3,1% y la de otro tipo de habitación 5,3%.
- En lo corrido del año hasta noviembre, los ingresos reales de los hoteles disminuyeron 5,0% y el personal ocupado decreció 1,2%, con respecto a igual período de 2008.
- En los últimos doce meses, los ingresos reales de los hoteles disminuyeron 4,2% y el empleo decreció 1,0%.

#### Director

Héctor Maldonado Gómez

#### Subdirector

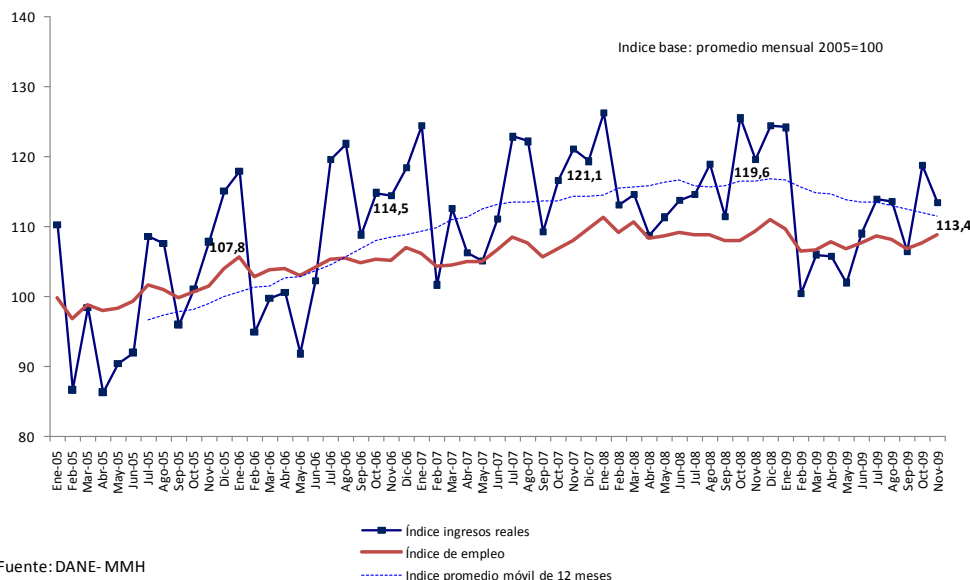
Carlos Eduardo Sepúlveda Rico

**Director de Metodología y  
Producción Estadística**

Eduardo Efraín Freire Delgado

<sup>1</sup> Las cifras publicadas por motivo de viaje y los porcentajes de ocupación corresponden a las empresas de inclusión forzosa. El DANE está realizando los ejercicios pertinentes para ampliar la cobertura de estas dos variables a toda la muestra.

**Gráfico 1**  
**Índices de ingresos reales y empleo**  
**Total nacional**  
**Enero 2005 – noviembre 2009**



Fuente: DANE- MMH

**Tabla 1**  
**Variación de los ingresos reales y el empleo en los hoteles**  
**Noviembre (2007-2009<sup>p</sup>)**

Años y meses	Variación (%)					
	Anual		Año corrido		Últimos 12 meses	
	Ingresos Real	Empleo Total	Ingresos Real	Empleo Total	Ingresos Real	Empleo Total
2007						
Noviembre	5,8	2,7	5,6	1,6	5,3	1,7
Diciembre	0,8	2,5	5,2	1,7	5,2	1,7
2008 (p)						
Enero	1,5	4,9	1,5	4,9	4,8	2,1
Febrero	11,2	4,6	5,9	4,7	5,1	2,3
Marzo	1,8	5,9	4,5	5,1	4,3	2,7
Abril	2,3	3,1	4,0	4,6	4,0	2,9
Mayo	5,9	3,5	4,4	4,4	3,4	3,1
Junio	2,4	2,3	4,0	4,0	3,0	3,0
Julio	-6,7	0,2	2,4	3,5	2,1	2,8
Agosto	-2,7	1,1	1,7	3,2	1,8	2,7
Septiembre	2,0	2,2	1,7	3,1	2,0	2,8
Octubre	7,7	1,1	2,3	2,9	2,5	2,8
Noviembre	-1,2	1,2	2,0	2,7	1,9	2,7
Diciembre	4,3	1,1	2,2	2,6	2,2	2,6
2009 (p)						
Enero	-1,7	-1,5	-1,7	-1,5	1,9	2,0
Febrero	-11,2	-2,4	-6,2	-2,0	0,1	1,4
Marzo	-7,5	-3,5	-6,6	-2,5	-0,6	0,7
Abril	-2,8	-0,4	-5,7	-2,0	-1,0	0,4
Mayo	-8,4	-1,7	-6,2	-1,9	-2,1	-0,1
Junio	-4,2	-1,4	-5,9	-1,8	-2,7	-0,4
Julio	-0,6	-0,2	-5,1	-1,6	-2,1	-0,4
Agosto	-4,5	-0,6	-5,0	-1,5	-2,3	-0,5
Septiembre	-4,5	-1,1	-5,0	-1,4	-2,8	-0,8
Octubre	-5,4	-0,3	-5,0	-1,3	-3,9	-0,9
Noviembre	-5,2	-0,4	-5,0	-1,2	-4,2	-1,0

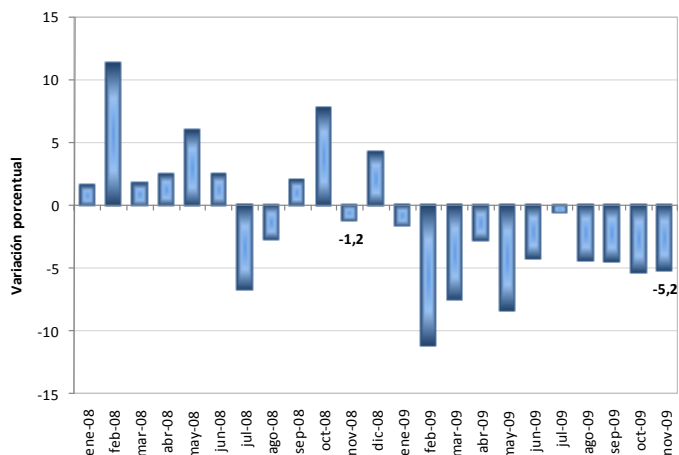
Fuente: DANE- Muestra Mensual de Hoteles

(p): Cifra provisional

## 1. Ingresos

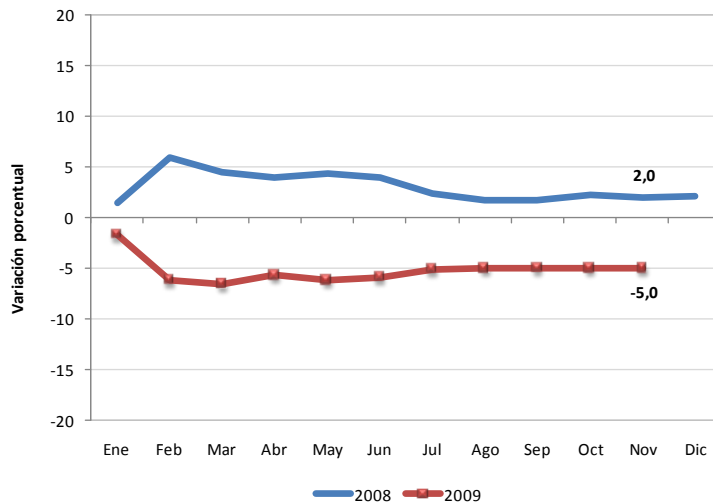
En noviembre de 2009, los ingresos reales de los hoteles disminuyeron 5,2% respecto a igual mes de 2008. En lo corrido del año hasta noviembre, los ingresos reales de los hoteles decrecieron 5,0% con respecto a igual período de 2008. En los últimos doce meses hasta noviembre, los ingresos reales cayeron 4,2%.

**Gráfico 2**  
**Variación anual de los ingresos reales de los hoteles**  
**Enero 2008 - noviembre 2009**



Fuente: DANE - Muestra Mensual de Hoteles

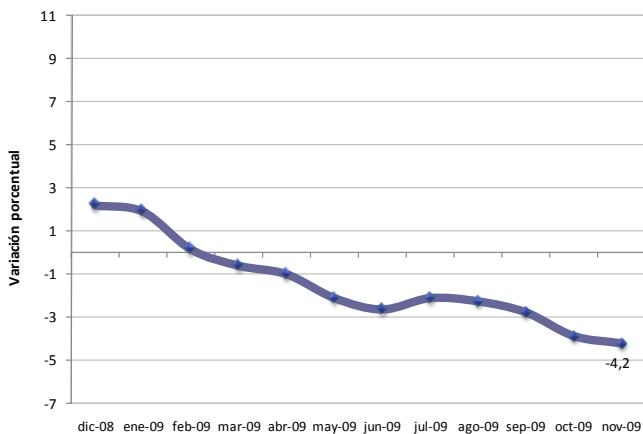
**Gráfico 3**  
**Variación año corrido de los ingresos reales de los hoteles**  
**Enero - noviembre 2009-2008**



Fuente: DANE.- Muestra Mensual de Hoteles

Meses

**Gráfico 4**  
**Variación acumulada anual de los ingresos reales de los hoteles**  
**Diciembre 2008 – noviembre 2009**

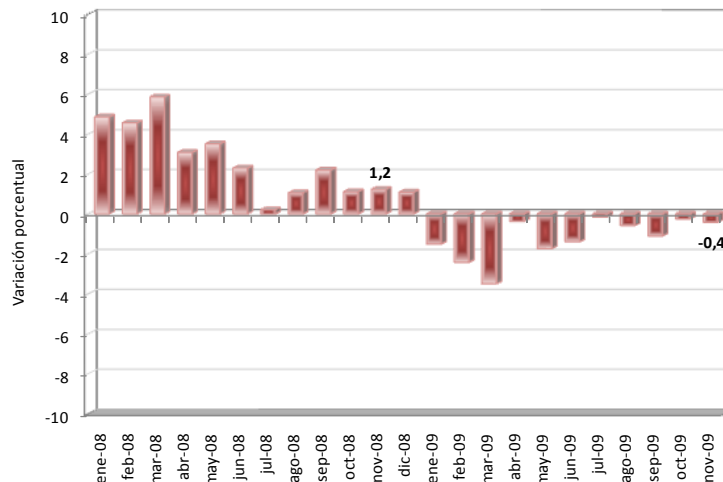


Fuente: DANE. Muestra Mensual de Hoteles **Meses**

## 2. Empleo

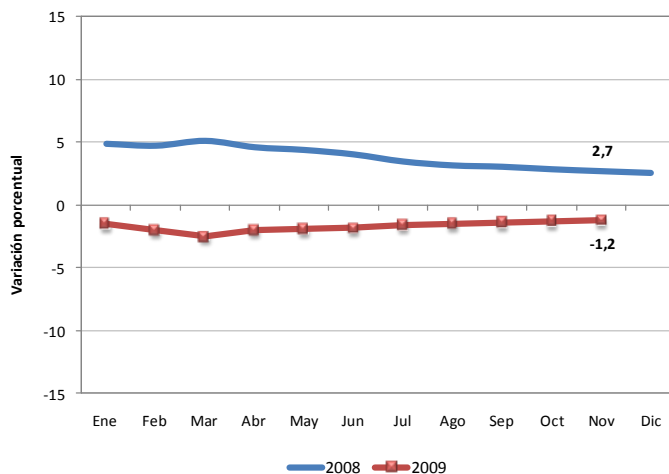
En noviembre de 2009, el personal ocupado en los hoteles disminuyó 0,4% respecto al mismo período de 2008. En lo corrido del año hasta noviembre, el personal ocupado cayó 1,2%. En los últimos doce meses hasta noviembre de 2009, el personal ocupado disminuyó 1,0%.

**Gráfico 5**  
**Variación anual del empleo**  
**Enero 2008 - noviembre 2009**



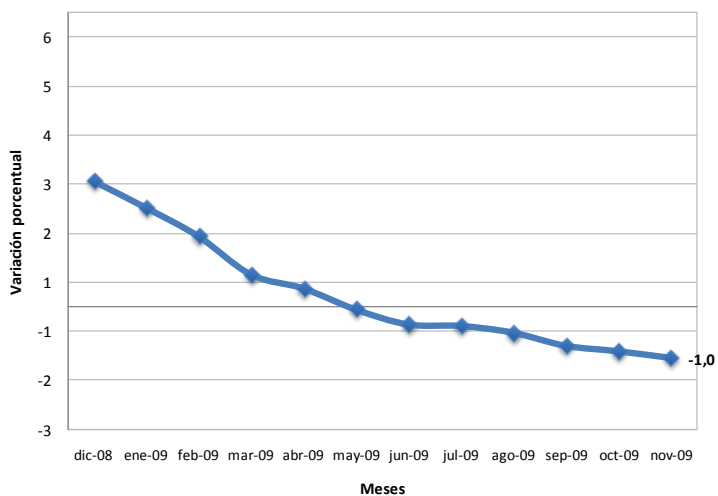
Fuente: DANE - Muestra Mensual de Hoteles

**Gráfico 6**  
**Variación año corrido del empleo**  
**Enero - noviembre 2009-2008**



Fuente: DANE - Muestra Mensual de Hoteles

**Gráfico 7**  
**Variación acumulada anual del empleo**  
**Diciembre 2008 – noviembre 2009**



Fuente: DANE. Muestra Mensual de Hoteles

### 3. Motivo de viaje<sup>2</sup>

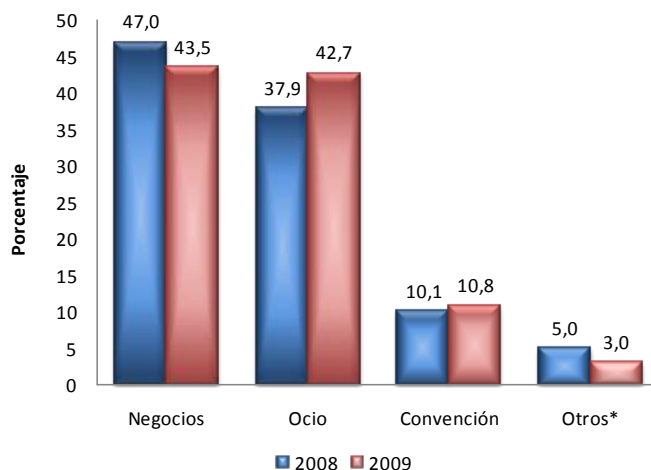
En noviembre de 2009, el principal motivo de viaje de los residentes colombianos alojados en los hoteles fue negocios, que representó 43,5% del total. Le siguen, en orden de importancia, el ocio (42,7%), las convenciones (10,8%), la salud (1,2%) y los amercos<sup>3</sup> (0,3%). El rubro “otros motivos” tuvo una participación de 1,5%. (Gráfico 8).

Para los no residentes, los motivos de viaje a Colombia en este mes, en orden de importancia, fueron: los negocios (58,2%), el ocio (31,3%), las convenciones (8,5%), la salud (0,7%) y los amercos (0,4%). El rubro “otros motivos” tuvo una participación de 0,9%. (Gráfico 9).

En lo corrido de 2009 hasta noviembre, el principal motivo de viaje de los residentes fue negocios que representó 43,9% del total, inferior en 0,9 puntos porcentuales al registrado en igual período de 2008. El ocio se ubicó en el segundo lugar con 43,3%, seguido por las convenciones (9,4%), la salud (1,3%) y los amercos (0,3%). El rubro “otros motivos” participó con 1,8%. (Gráfico 10).

Para los no residentes, el principal motivo de viaje fue negocios al representar 58,2% del total. Le siguen en su orden, el ocio (30,9%), las convenciones (8,4%), la salud (0,9%) y los amercos (0,6%). El rubro “otros motivos” representó 1,0%. (Gráfico 11).

**Gráfico 8**  
**Motivo de viaje de los huéspedes residentes en Colombia**  
**Noviembre 2009-2008**

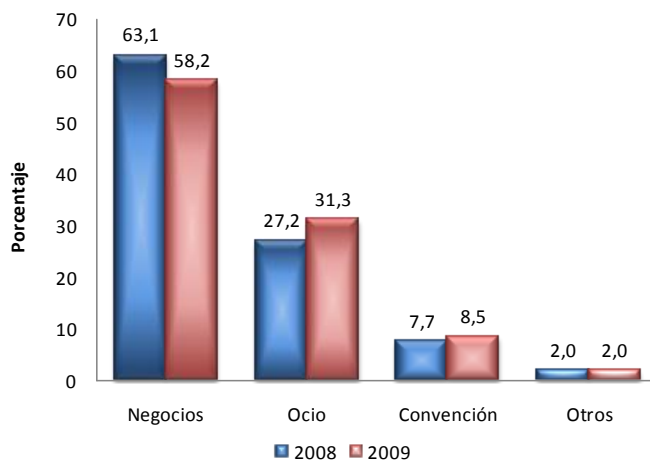


Fuente: DANE.- Muestra Mensual de Hoteles  
\*Otros: Salud, amercos y otros motivos

<sup>2</sup> Las cifras publicadas por motivo de viaje corresponden a las empresas de inclusión forzosa.

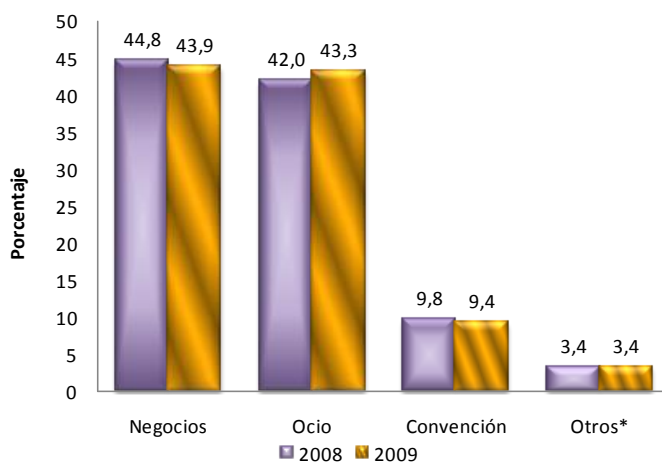
<sup>3</sup> Viajeros que deben pernoctar por motivos ajenos a su voluntad, generalmente problemas de transporte: cambio hora vuelo, cancelación del vuelo, etc.

**Gráfico 9**  
**Motivo de viaje de los huéspedes no residentes en Colombia**  
**Noviembre 2009-2008**



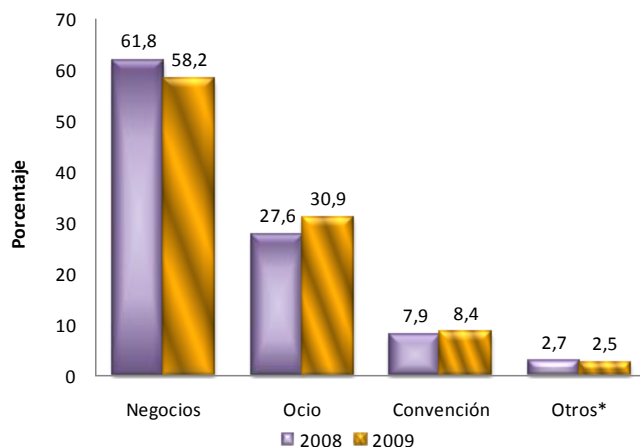
Fuente: DANE.- Muestra Mensual de Hoteles  
\*Otros: Salud, amercos y otros motivos

**Gráfico 10**  
**Motivo de viaje de los huéspedes residentes en Colombia**  
**Enero-noviembre 2009-2008**



Fuente: DANE.- Muestra Mensual de Hoteles  
Otros: Salud, amercos y otros motivos

**Gráfico 11**  
**Motivo de viaje de huéspedes no residentes en Colombia**  
**Enero-noviembre 2009-2008**



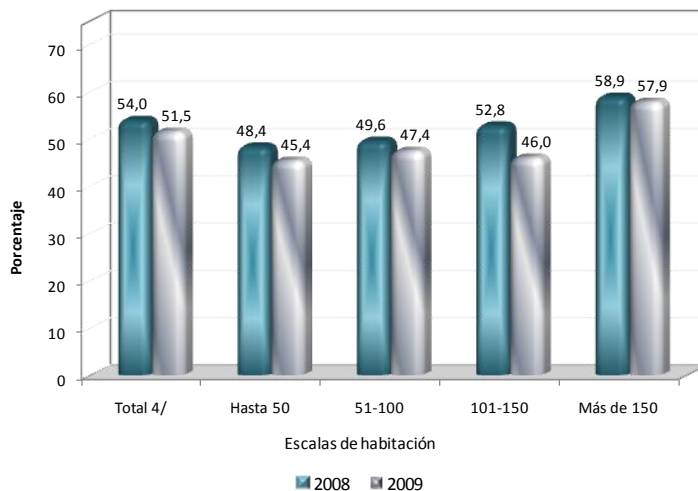
Fuente: DANE.- Muestra Mensual de Hoteles  
Otros: Salud, amercos y otros motivos

#### 4. Ocupación hotelera<sup>4</sup>

En noviembre de 2009, el porcentaje de ocupación hotelera fue 51,5%, inferior en 2,5 puntos porcentuales al de igual mes de 2008. Los hoteles con capacidad de más de 150 habitaciones presentaron el mayor nivel de ocupación con 57,9%, seguidos por los hoteles en el rango de 51 a 100 habitaciones con 47,4% y los hoteles en el rango de 101 a 150 habitaciones con 46,0%.

En lo corrido del año hasta noviembre, el porcentaje promedio de ocupación hotelera (49,8%) disminuyó 4,5 puntos porcentuales con respecto al de igual período de 2008.

**Gráfico 12**  
**Porcentaje de ocupación hotelera, según escalas de habitación**  
**Noviembre 2009–2008**

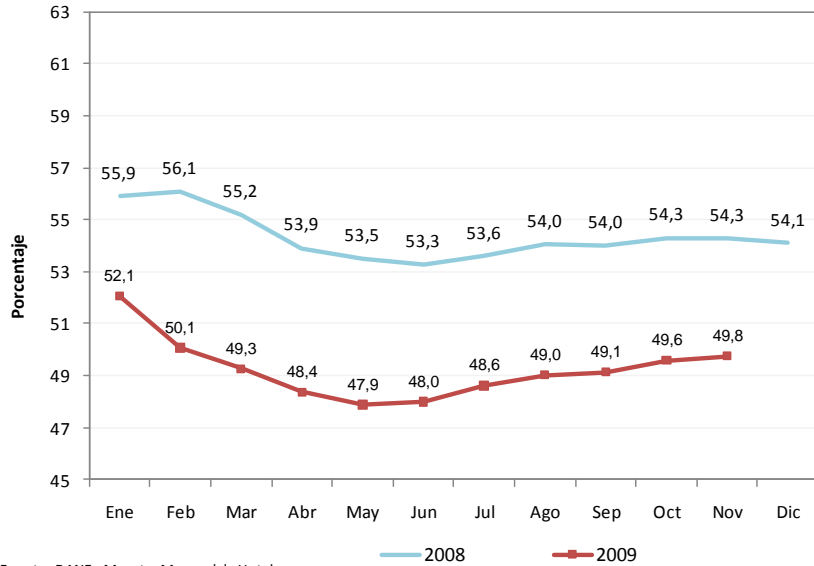


Fuente: DANE.- Muestra Mensual de Hoteles

<sup>4</sup> Las cifras publicadas por motivo de viaje y los porcentajes de ocupación corresponden a las empresas de inclusión forzosa. El DANE está realizando los ejercicios pertinentes para ampliar la cobertura de estas dos variables a toda la muestra..



**Gráfico 13**  
**Porcentaje de ocupación hotelera**  
**Enero-noviembre 2009-2008**

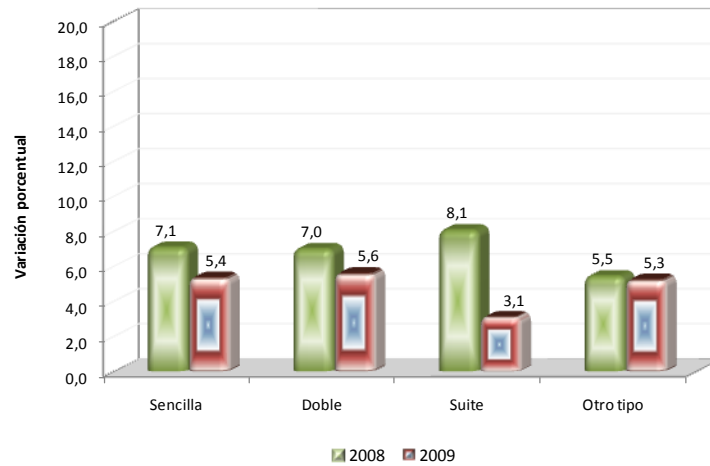


Fuente: DANE.- Muestra Mensual de Hoteles

## 5. Tarifas de habitación

En noviembre de 2009, las tarifas promedio por habitación aumentaron para todas las categorías con respecto a igual mes de 2008. La tarifa de habitación sencilla se incrementó 5,4%, la de habitación doble 5,6%, la de habitación tipo suite 3,1% y la de otro tipo de habitación 5,3%.

**Gráfico 14**  
**Variación anual de las tarifas de habitación**  
**Noviembre 2009–2008**



Fuente: DANE.- Muestra Mensual de Hoteles

Tipo de habitación

## FICHA METODOLÓGICA

### a. Marco de la muestra

Encuesta Anual de Servicios (EAS) 2004.

### b. Unidad estadística

Es la empresa que de manera exclusiva o predominante se dedica a la prestación de servicios de interés, dentro del territorio nacional y respecto de la cual exista o pueda recopilarse información.

### c. Cobertura (representatividad de los resultados)

Se entregan resultados para el total nacional.

### d. Universo de estudio

Son las unidades económicas formalmente establecidas (con NIT y registro mercantil) ubicadas en el territorio nacional y dedicadas a prestar los servicios de alojamiento en hoteles.

### e. Población objetivo

Son las unidades económicas formalmente establecidas (con NIT y registro mercantil), ubicadas en el territorio nacional y dedicadas a prestar los servicios de alojamiento, que según el marco ocupaban 20 o más empleados y/o registraban ingresos iguales o superiores a \$312 millones de pesos del año 2000 para los hoteles de inclusión forzosa. Los hoteles que se encuentran por debajo de estos límites son de inclusión probabilística.

### f. Clasificación estadística

Clasificación Industrial Internacional Uniforme -CIIU, Revisión 3.1 A.C., en la clase 551 Hoteles.

### g. Tamaño de muestra

La muestra está dirigida a 500 hoteles, de los cuales 267 son de inclusión forzosa y 233 son de inclusión probabilística.

### h. Escalas

Los resultados específicos de la actividad hotelera (motivo de viaje, porcentaje de ocupación y tarifa promedio por habitación) se presentan en las siguientes escalas:

Escalas - Hoteles	Número de habitaciones disponibles al mes
1	Hasta 50
2	51-100
3	101- 150
4	Más de 150

### i. Variaciones

#### Anual:

Variación anual =  $((\text{valor del mes del año de referencia} - \text{valor del mismo mes del año anterior}) / (\text{valor del mes del año anterior})) * 100$

#### Variación año corrido:

Variación año corrido =  $((\text{valor de los meses transcurridos del año de referencia} - \text{valor de los mismos meses transcurridos del año anterior}) / (\text{valor de los meses transcurridos del año anterior})) * 100$

#### Variación últimos 12 meses:

Variación doce meses =  $((\text{valor de los 12 últimos meses transcurridos hasta el mes de referencia} - \text{valor de los mismos 12 meses transcurridos del año anterior}) / (\text{valor de los 12 meses transcurridos del año anterior})) * 100$