



PROSPERIDAD
PARA TODOS

20 de noviembre de 2013

Muestra Mensual Manufacturera

Septiembre de 2013

(Preliminar)

Contenido

Resumen

Introducción

1. La actividad industrial – septiembre de 2013.

1.1 Evolución general de las principales variables

1.2 Comportamiento de la producción manufacturera sin incluir trilla de café.

1.2.1 Variación anual

1.2.2 Variación III trimestre

1.2.3 Variación año corrido

1.2.4 Variación doce meses

1.3 Comportamiento del personal ocupado vinculado a la industria manufacturera

1.3.1 Variación anual

1.3.2 Variación III trimestre

1.3.3 Variación año corrido

1.3.4 Variación doce meses

1.3.5 Indicadores laborales

1.4 Clasificación según uso o destino económico – CUODE

1.5 Resumen. Total nacional sin trilla de café

Ficha metodológica

Glosario

Resumen

- ◆ En septiembre de 2013, la producción real del sector fabril, sin incluir trilla de café, disminuyó 1,8% con relación a igual mes de 2012 cuando había registrado una disminución de 1,5%. En este período, 28 de los 48 subsectores industriales registraron disminución en su producción, destacándose por su contribución a la variación total del sector las industrias de vehículos (-23,3%), molinería y almidones (-9,9%), refinación de petróleo (-9,7%), confecciones (-9,0%) y metales preciosos y no ferrosos (-28,3%). En conjunto estas cinco actividades restaron 2,7 puntos porcentuales a la variación total.
- ◆ Los restantes 20 subsectores presentaron variaciones positivas, destacándose por su contribución a la variación total del sector: otros productos alimenticios (13,5%) e ingenios (13,9%). Estas dos actividades sumaron conjuntamente 1,2 puntos porcentuales a la variación total.
- ◆ En este mismo período, el personal ocupado por el sector manufacturero disminuyó 2,7% respecto a septiembre de 2012, como resultado de la disminución de 5,1% en el personal contratado a término fijo y de 0,8% en el personal vinculado a término indefinido.
- ◆ En lo corrido del año hasta septiembre de 2013, la producción real del sector fabril, sin incluir trilla de café, disminuyó 2,7% respecto a igual período de 2012 cuando había reportado un incremento de 0,5%. Al interior del conjunto industrial, 35 de los 48 subsectores registraron disminución en su producción, entre los que sobresalen por sus mayores contribuciones negativas a la variación total del sector, las industrias de vehículos (-18,6%), minerales no metálicos (-4,4%), confecciones (-9,5%), papel, cartón y sus productos (-7,5%), hierro y acero (-10,0%) y productos de plástico (-4,6%); estos subsectores aportaron en conjunto -2,3 puntos porcentuales a la variación total. De los 13 subsectores que incrementaron la producción se destacan por su contribución a la variación total, las industrias de otros productos alimenticios (10,3%), otros tipos de transporte (13,1%), refinación de petróleo (4,1%) y productos lácteos (6,2%), las cuales sumaron en conjunto 1,1 puntos porcentuales.
- ◆ En lo corrido del año, el personal ocupado por la industria manufacturera, sin incluir trilla de café, disminuyó 2,2% frente al mismo período de 2012.
- ◆ En los últimos doce meses hasta septiembre de 2013, la producción real de la industria manufacturera, sin incluir trilla de café, disminuyó 2,5% respecto al año precedente, debido principalmente a la menor producción de las industrias de vehículos (-10,8%), minerales no metálicos (-5,0%), confecciones (-8,8%), hierro y acero (-10,0%) y papel, cartón y sus productos (-6,2%). Sin embargo, 13 subsectores industriales registraron variaciones positivas en este período, entre los que se destacan por su contribución a la variación total, las industrias de otros productos alimenticios (10,8%), elaboración de bebidas (3,5%) y productos lácteos (6,7%).
- ◆ El personal ocupado en el sector disminuyó 1,7% en los últimos doce meses, debido principalmente a la menor vinculación de personal contratado a término fijo (-3,9%).



Director
Mauricio Perfetti del Corral

Subdirector (e)
Ana Victoria Vega

Director de Metodología y Producción Estadística
Eduardo Efraín Freire Delgado



Introducción

La Muestra Mensual Manufacturera (MMM) es una investigación de carácter estadístico por medio de la cual el Departamento Administrativo Nacional de Estadística (DANE) obtiene la información de evolución de las principales variables económicas del sector fabril colombiano en el corto plazo.

A partir de la información de producción, ventas, personal ocupado, sueldos y salarios, prestaciones sociales y horas trabajadas que suministran mensualmente los industriales, el DANE genera índices y variaciones para los diferentes usuarios públicos y privados. Esta información es también una herramienta importante para la elaboración de las estimaciones del Producto Interno Bruto del sector industrial que realiza la Dirección Técnica de Síntesis y Cuentas Nacionales del DANE.

El DANE produce indicadores mensuales de la industria manufacturera desde la década del 70, lapso en el cual ha realizado varios rediseños muestrales, bien sea para actualizar el marco muestral y/o para actualizar la versión de la clasificación de la actividad económica de los establecimientos. El último rediseño se realizó tomando como marco la Encuesta Anual Manufacturera de 1997. La muestra es representativa de la industria manufacturera nacional para 48 grupos industriales, de acuerdo a la Clasificación Industrial Internacional Uniforme revisión 3 adaptada para Colombia (CIU Rev. 3 A.C). Con esta muestra se producen resultados desde enero de 2001.

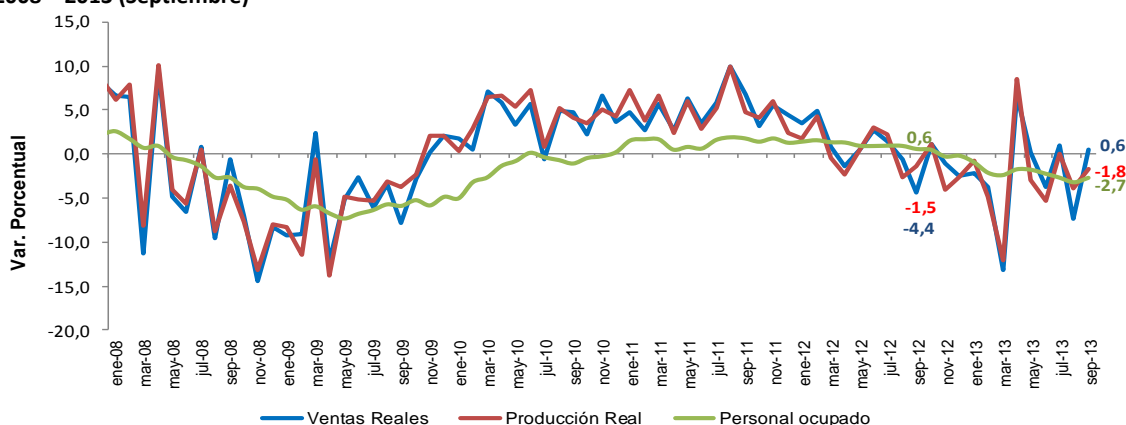
1. LA ACTIVIDAD INDUSTRIAL: SEPTIEMBRE DE 2013

1.1 Evolución general de las principales variables. Total nacional sin trilla de café

Septiembre de 2013

La producción industrial, sin incluir trilla de café, en septiembre de 2013 disminuyó 1,8% con relación al mismo mes de 2012.

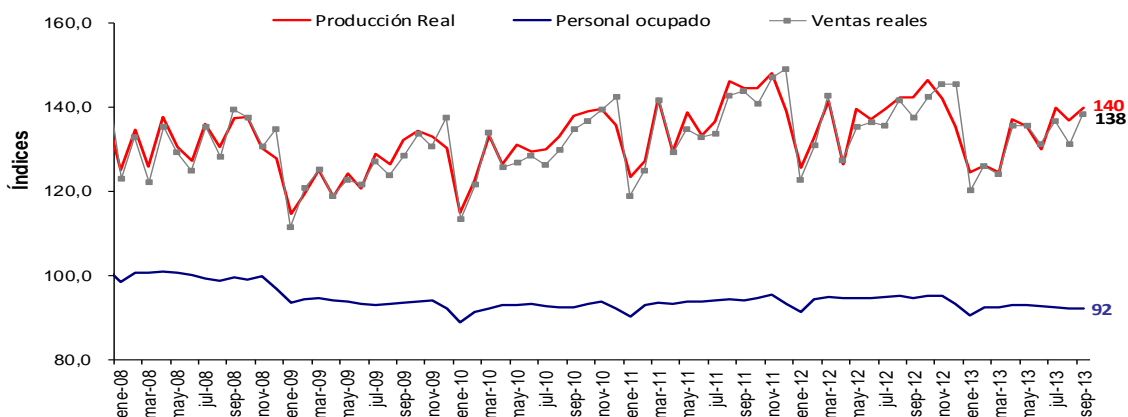
Gráfico 1. Variación anual de la producción, las ventas y el personal ocupado de la industria manufacturera Total nacional sin trilla de café 2008 – 2013 (Septiembre)



Fuente: DANE - MMM

Gráfico 2. Índices de producción, ventas y personal ocupado de la industria manufacturera Total nacional sin trilla de café 2008 – 2013 (Septiembre)

Índice base: Promedio mensual 2001 = 100



Fuente: DANE - MMM

Tabla 1. Resumen del comportamiento de las principales variables

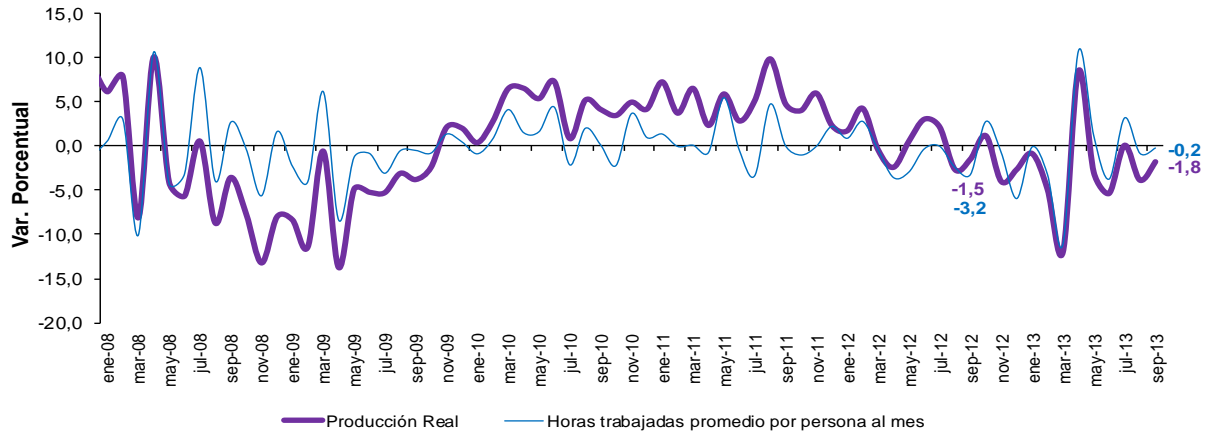
| Indicador ^{p/} | Variación (%) | | | | | | | |
|-------------------------|---------------|------|-------------|------|------------|------|---------------------|------|
| | Anual | | Año corrido | | Doce meses | | Anual del Trimestre | |
| | 2012 | 2013 | 2012 | 2013 | 2012 | 2013 | 2012 | 2013 |
| Producción | -1,4 | -1,8 | 0,5 | -2,7 | 1,4 | -2,5 | -0,7 | -1,9 |
| Ventas | -4,4 | 0,7 | 0,7 | -2,5 | 1,6 | -2,0 | -1,3 | -2,0 |
| Personal ocupado | 0,6 | -2,7 | 1,1 | -2,2 | 1,2 | -1,7 | 0,8 | -2,9 |

p/ Provisional

Industria sin trilla de café

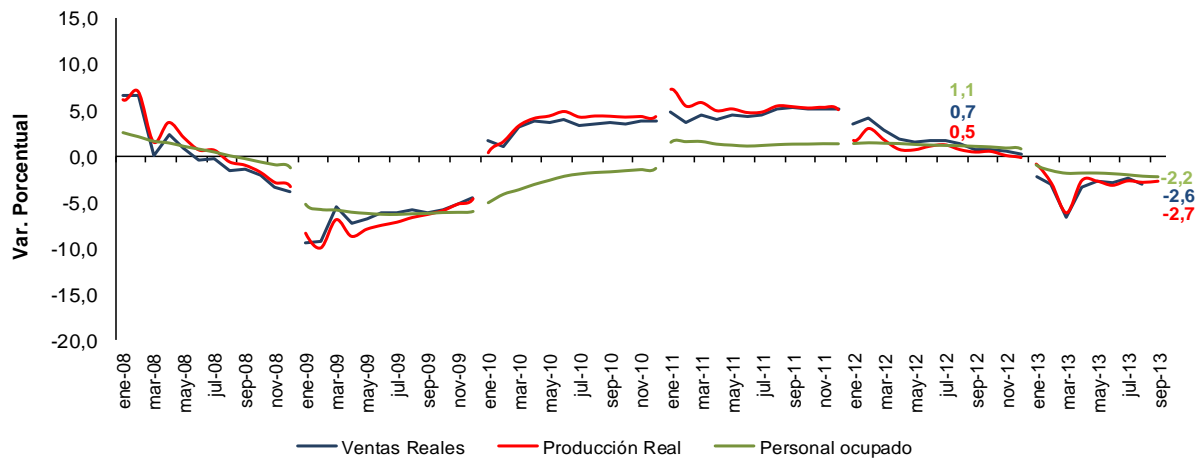
Fuente: DANE-MMM

Gráfico 3. Variación anual de la producción y las horas promedio trabajadas por el personal vinculado a labores de producción Total nacional sin trilla de café 2008 – 2013 (Septiembre)



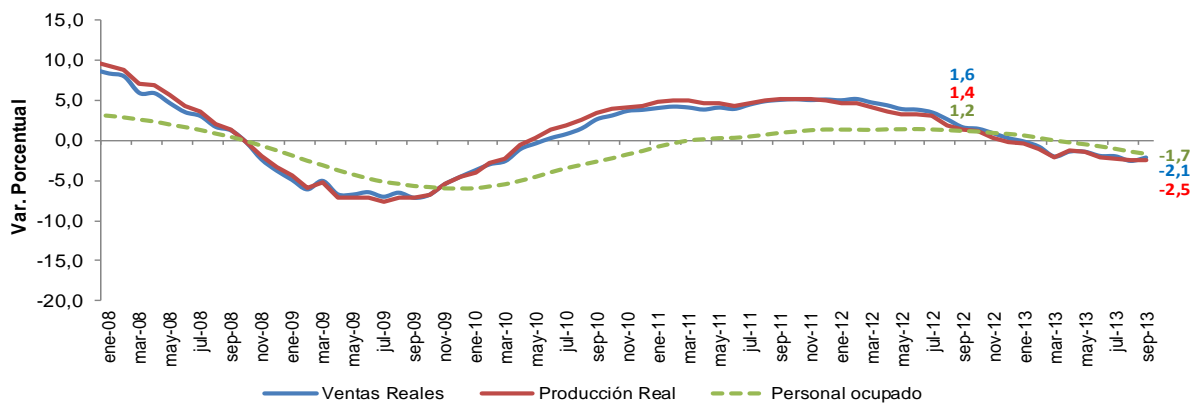
Fuente: DANE - MMM

Gráfico 4. Variación año corrido de la producción, las ventas y el personal ocupado de la industria manufacturera Total nacional sin trilla de café 2008 – 2013 (Septiembre)



Fuente: DANE - MMM

Gráfico 5. Variación acumulada doce meses de la producción, las ventas y el personal ocupado de la industria manufacturera Total nacional sin trilla de café 2008 – 2013 (Septiembre)



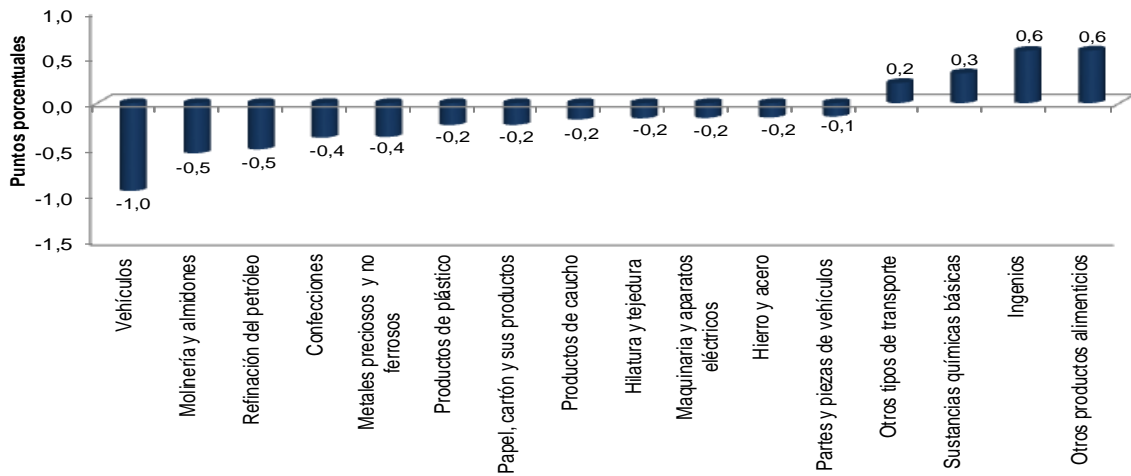
Fuente: DANE - MMM

1.2 Comportamiento de la producción manufacturera sin incluir trilla de café

1.2.1 Variación anual: septiembre 2013 / 2012

De las 48 actividades industriales representadas por la muestra, un total de 28 registraron variaciones negativas en su producción real, entre las que se destacan por su contribución a la variación total del sector, las industrias de vehículos (-23,3%), molinería y almidones (-9,9%), refinación de petróleo (-9,7%), confecciones (-9,0%) y metales preciosos y no ferrosos (-28,3%). En conjunto estas cinco actividades restaron 2,7 puntos porcentuales a la variación total.

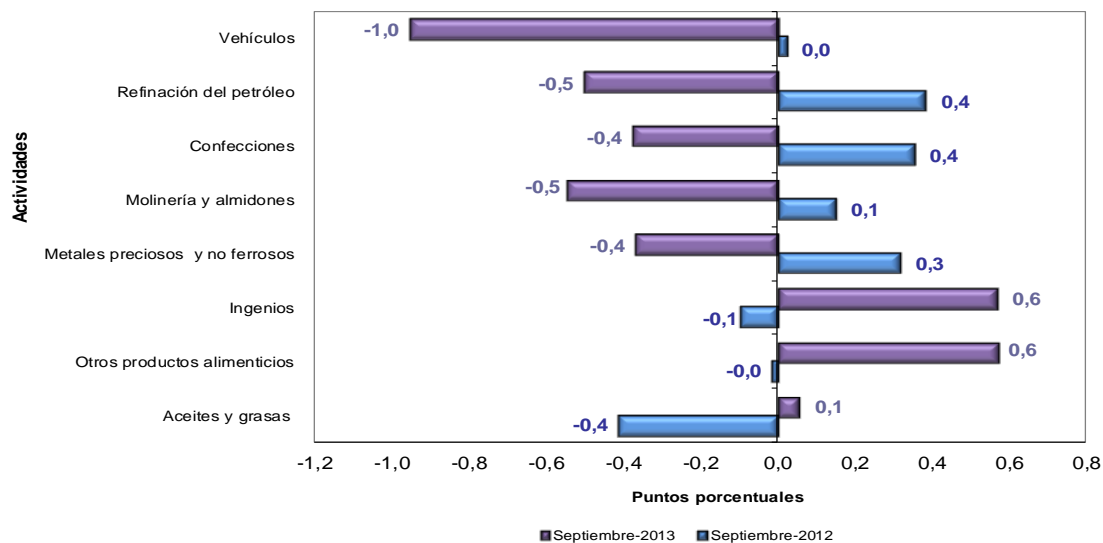
Gráfico 6. Principales contribuciones a la variación anual de la producción real sin trilla de café, según actividad manufacturera Total nacional Septiembre 2013 / 2012



Fuente: DANE - MMM

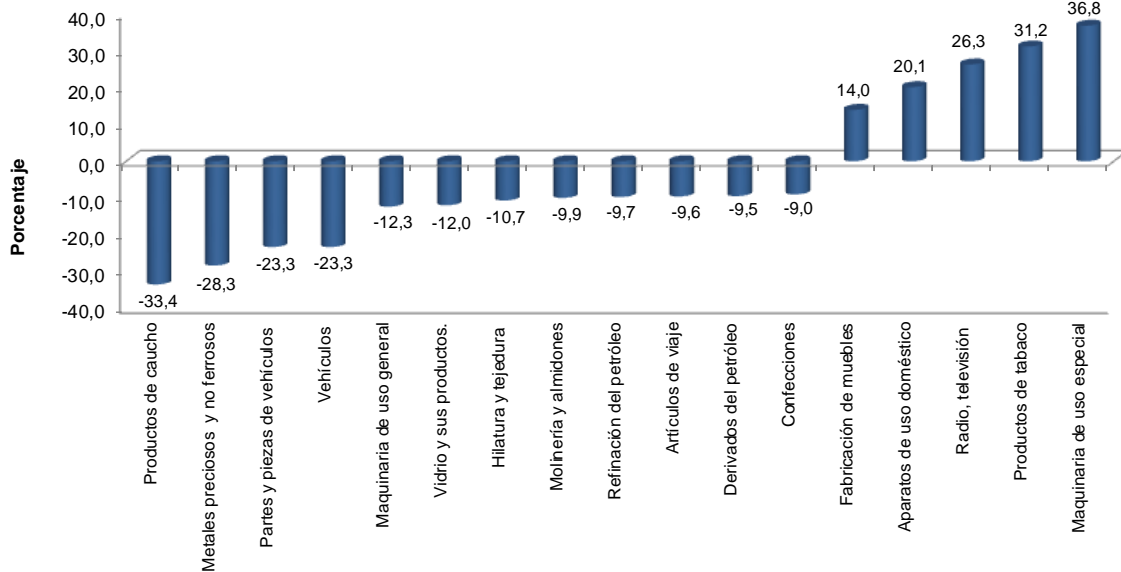
En el siguiente gráfico se muestran las actividades que presentaron las mayores diferencias en términos de contribución a la variación total, al comparar los resultados registrados por la producción industrial en septiembre de 2013 (-1,8%) con los de septiembre de 2012 (-1,5%).

Gráfico 7. Contribución a la variación anual de la producción real según actividad manufacturera Principales diferencias entre los resultados anuales de septiembre 2013 y septiembre 2012



Fuente: DANE - MMM

Gráfico 8. Principales variaciones anuales de la producción real sin trilla de café, según actividad manufacturera¹
Total nacional
Septiembre 2013 / 2012

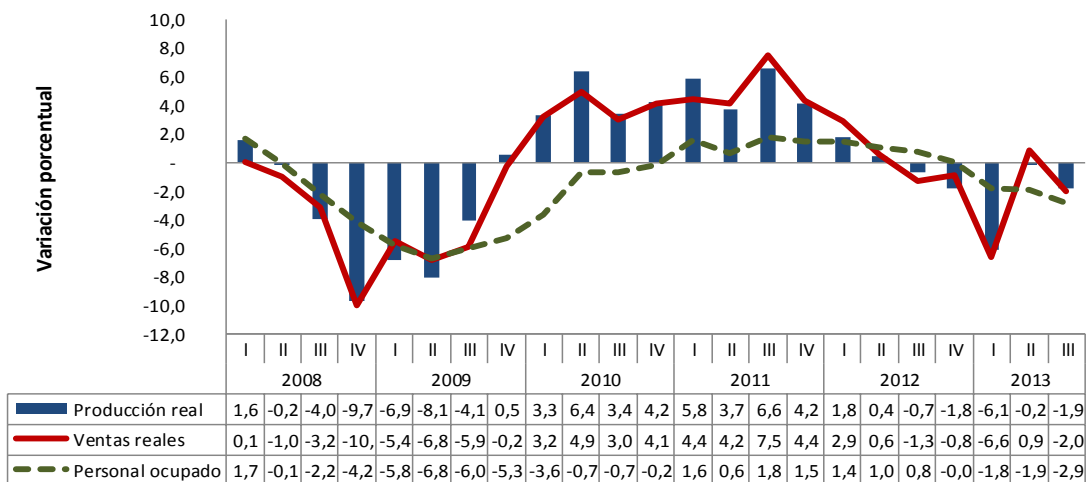


Fuente: DANE – MMM

1.2.2 Variación anual del trimestre. III trimestre (2013 / 2012)

Durante el tercer trimestre del año 2013, la producción, las ventas y el personal ocupado registraron disminuciones de 1,9%, 2,0% y 2,9%, respecto al mismo trimestre del año anterior.

Gráfico 9
Variación anual del trimestre de las principales variables
Total nacional sin trilla de café
2008 – 2013 (III trimestre)



Fuente: DANE – MMM

¹ En el gráfico de las principales variaciones, se reagruparon las actividades de edición (2210), impresión (2220) y servicios relacionados (2230), cuya producción en conjunto registró una disminución de 10,3%. Las actividades asociadas con la transformación de la madera (actividades 2020, 2030, y 2090) también fueron agrupadas; éstas registraron en conjunto un aumento de 3,5% en su producción real.

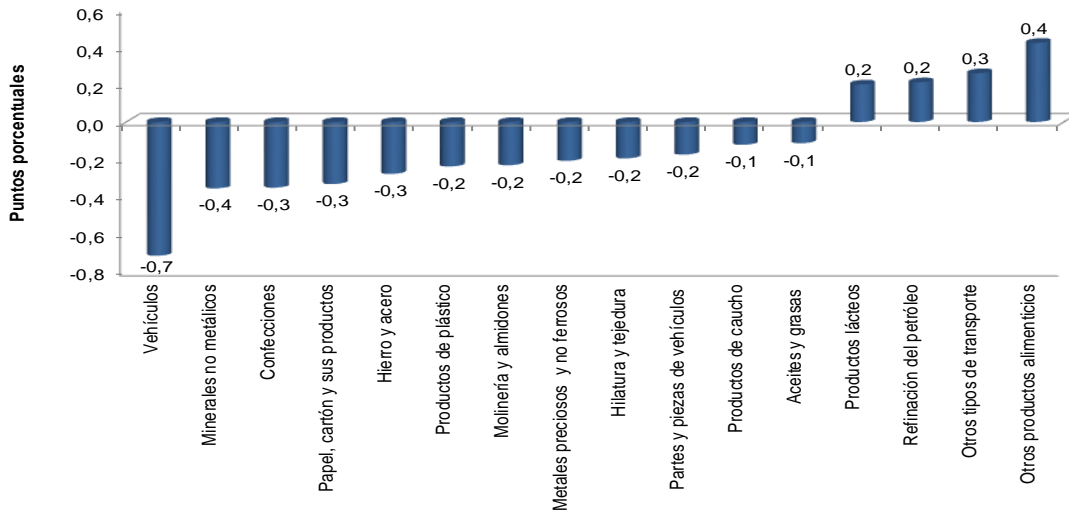
1.2.3 Variación año corrido: enero - septiembre (2013 / 2012)

En lo corrido del año hasta septiembre de 2013, la producción real del sector fabril sin incluir trilla de café disminuyó 2,7% respecto a igual período de 2012. Este resultado se explica principalmente por la menor producción de las industrias de vehículos (-18,6%), minerales no metálicos (-4,4%), confecciones (-9,5%), papel, cartón y sus productos (-7,5%), hierro y acero (-10,0%) y productos de plástico (-4,6%). Estos subsectores aportaron en conjunto -2,3 puntos porcentuales a la variación total.

Gráfico 10. Principales contribuciones a la variación año corrido de la producción real sin trilla de café, según actividad manufacturera

Total nacional

Enero - septiembre (2013 / 2012)



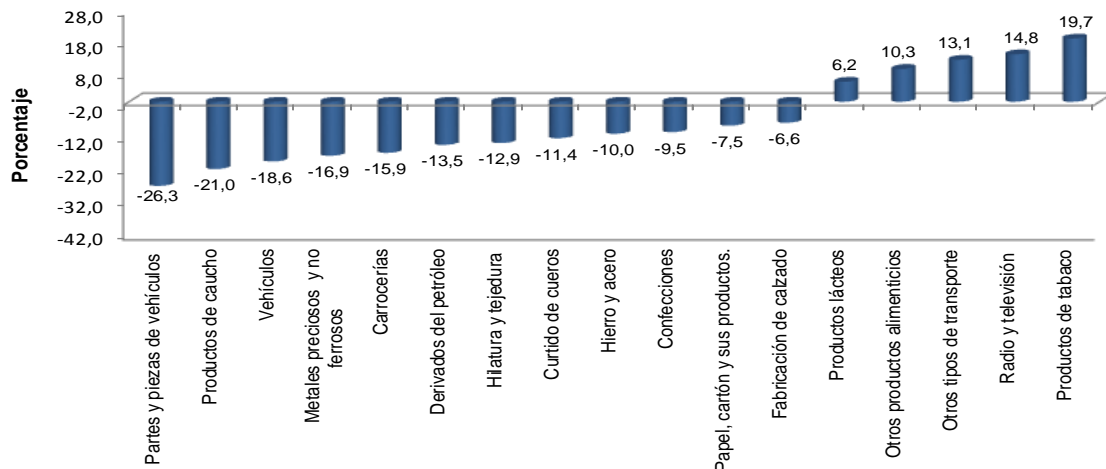
Fuente: DANE – MMM

Al interior del conjunto industrial, 35 subsectores industriales registraron disminuciones en su producción real durante este período. Las disminuciones más altas se presentaron en la fabricación de partes y piezas de vehículos; productos de caucho; vehículos; metales preciosos y no ferrosos y carrocerías.

Gráfico 11. Principales variaciones año corrido de la producción real sin trilla de café, según actividad manufacturera²

Total nacional

Enero - septiembre (2013 / 2012)

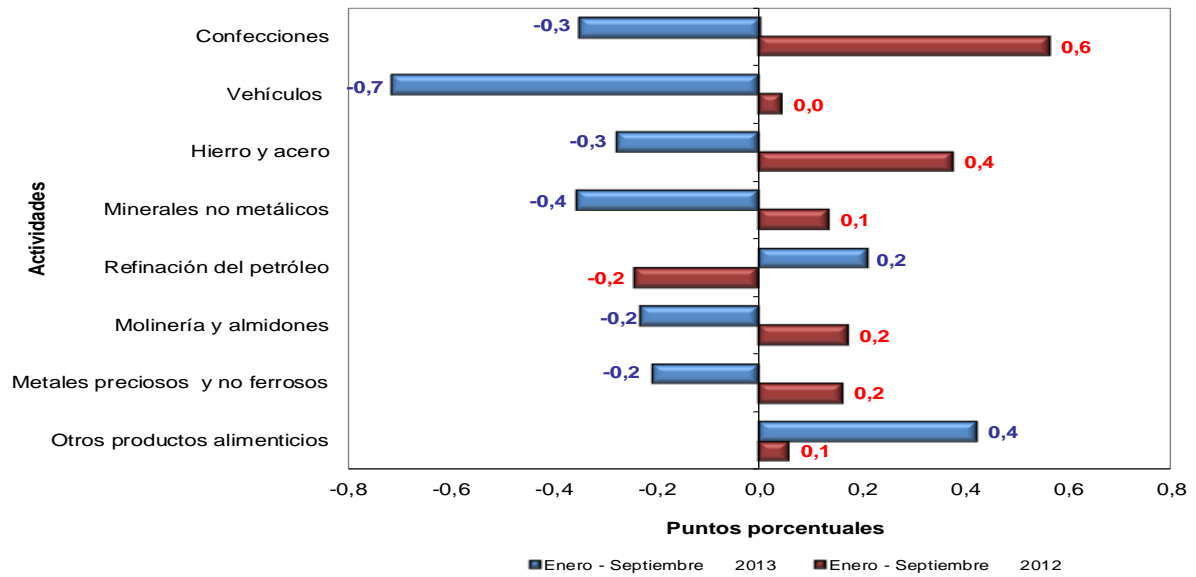


Fuente: DANE – MMM

² En el gráfico de las principales variaciones, se reagruparon las actividades de edición (2210), impresión (2220) y servicios relacionados (2230), cuya producción en conjunto registró una disminución de 6,5%. Las actividades asociadas con la transformación de la madera (actividades 2020, 2030, y 2090) también fueron agrupadas; éstas registraron en conjunto una disminución de 3,9% en su producción real.

En el gráfico 12 se presentan las actividades que registraron las mayores diferencias en términos de contribución a la variación año corrido hasta septiembre, entre los dos últimos años.

Gráfico 12. Contribución a la variación año corrido de la producción real sin trilla de café
Principales diferencias de contribución entre los resultados de 2013 y 2012

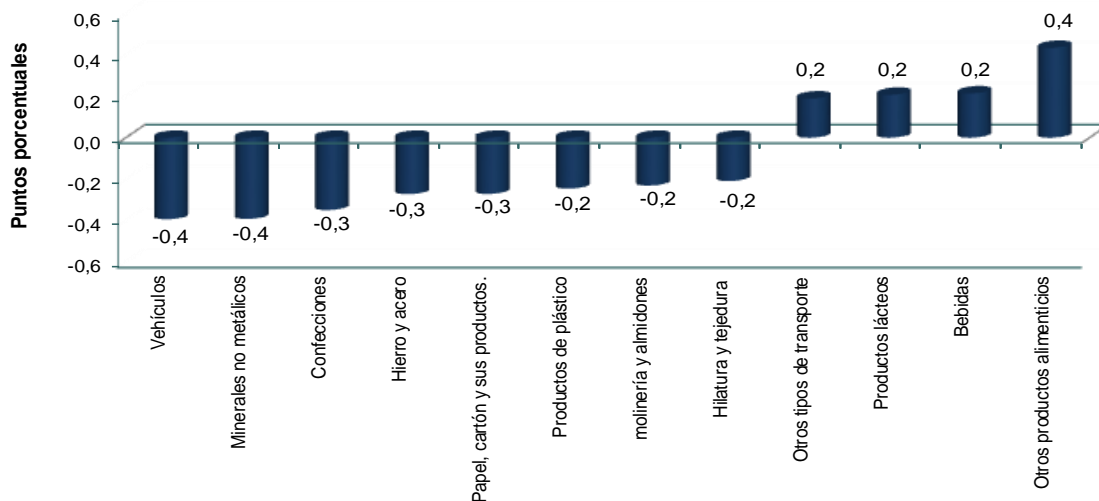


Fuente: DANE – MMM

1.2.4 Variación acumulada anual: octubre 2012 - septiembre 2013 / octubre 2011 - septiembre 2012

En los últimos doce meses hasta septiembre de 2013, la producción real del sector fabril disminuyó 2,5%, con relación al año precedente. Este resultado se explica principalmente por la menor producción de las industrias de vehículos (-10,8%), minerales no metálicos (-5,0%), confecciones (-8,8%), hierro y acero (-10,0%) y papel, cartón y sus productos (-6,2%). Estos subsectores aportaron en conjunto -1,7 puntos porcentuales a la variación total.

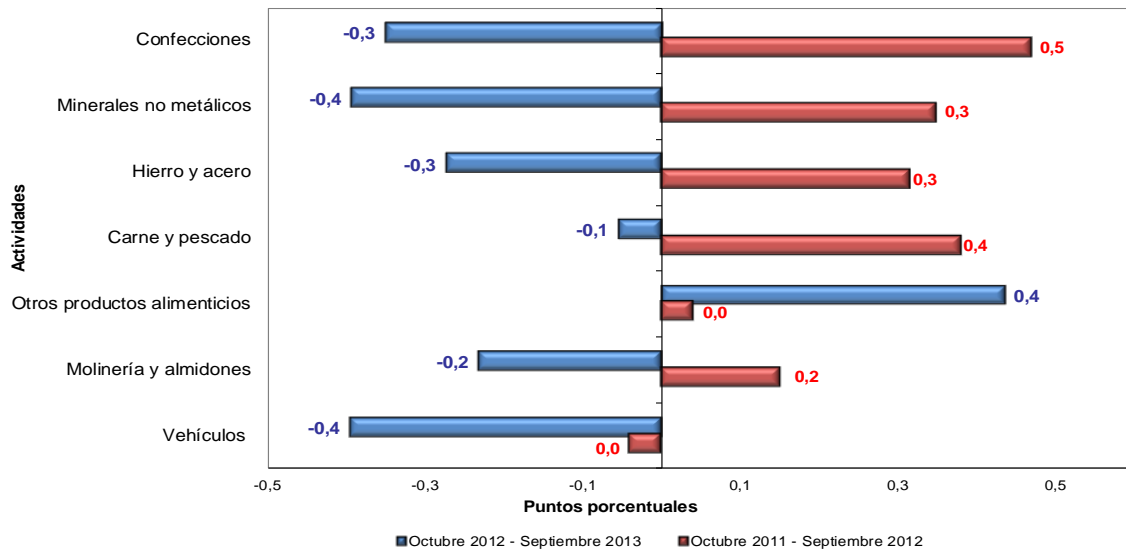
Gráfico 13. Principales contribuciones a la variación acumulada doce meses de la producción real sin trilla de café, según actividad manufacturera
Total nacional
Octubre 2012 - septiembre 2013 / octubre 2011 - septiembre 2012



Fuente: DANE – MMM

En el siguiente gráfico se presentan las mayores diferencias entre las contribuciones a la variación acumulada anual de los dos últimos años.

Gráfico 14. Contribución a la variación acumulada doce meses de la producción real sin trilla de café
Principales diferencias de contribución entre los resultados de 2013 y 2012.



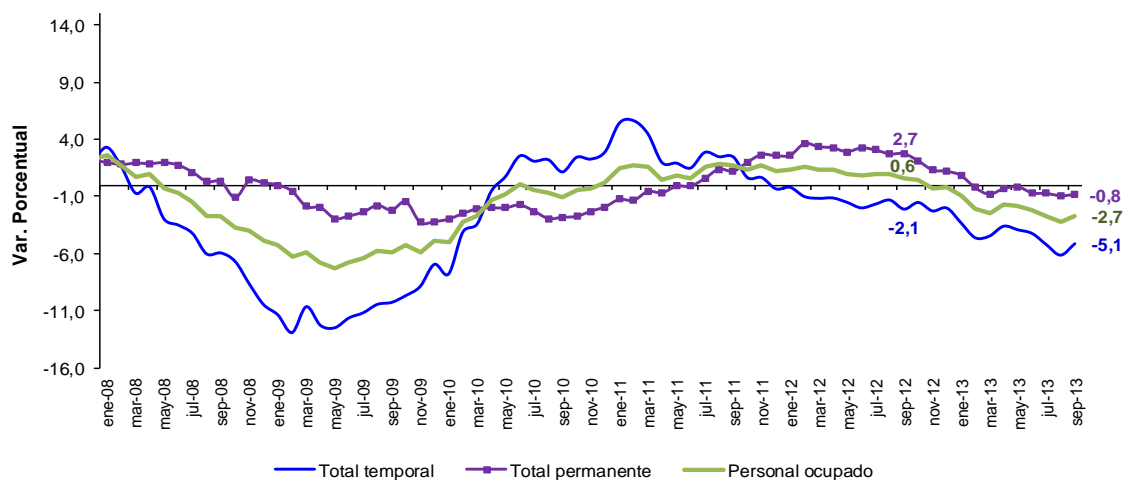
Fuente: DANE – MMM

1.3 Comportamiento del personal ocupado vinculado a la industria manufacturera

1.3.1 Variación anual: septiembre 2013 / 2012

En septiembre de 2013, el personal ocupado por la industria manufacturera, sin incluir trilla de café, disminuyó 2,7% frente a septiembre de 2012. De acuerdo con el tipo de contrato, el personal vinculado por el sector fabril a término indefinido se redujo 0,8% y el personal contratado a término fijo disminuyó 5,1%. El personal permanente (contratado a término indefinido) representó 57,3% del total de la ocupación laboral en el mes.

Gráfico 15. Variación anual del personal ocupado por la industria manufacturera sin trilla de café, según tipo de contrato
Total nacional
2008 – 2013 (Septiembre)

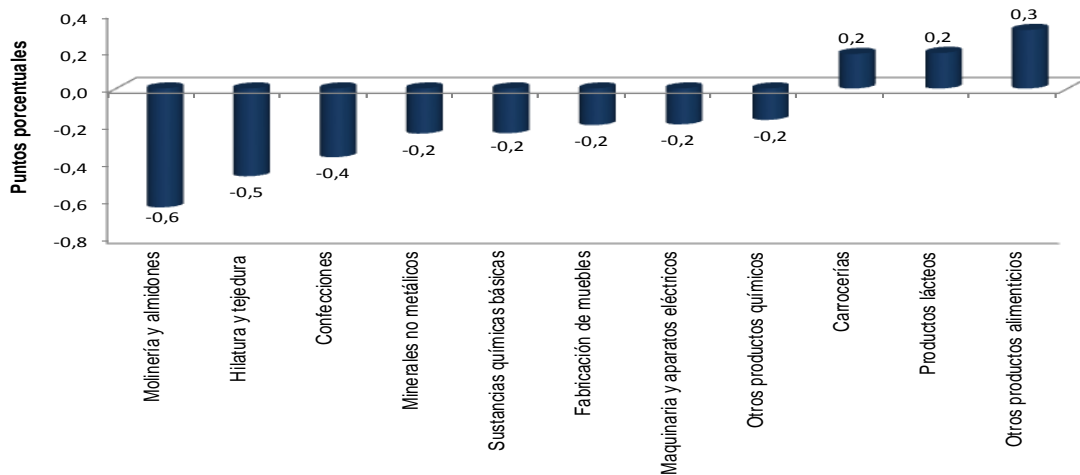


Fuente: DANE – MMM

En septiembre, 33 de las 48 actividades investigadas registraron disminuciones en el total de la ocupación. Los mayores aportes negativos a la variación total del personal del sector se observaron en molinería y almidones (-16,5%), hilatura y tejeduría (-12,5%), confecciones (-4,9%) y minerales no metálicos (-5,2%), los cuales en conjunto aportaron con -1,7 puntos porcentuales.

Gráfico 16. Principales contribuciones a la variación anual del personal ocupado por la industria según actividad manufacturera, sin incluir trilla de café

Total nacional
Septiembre 2013 / 2012



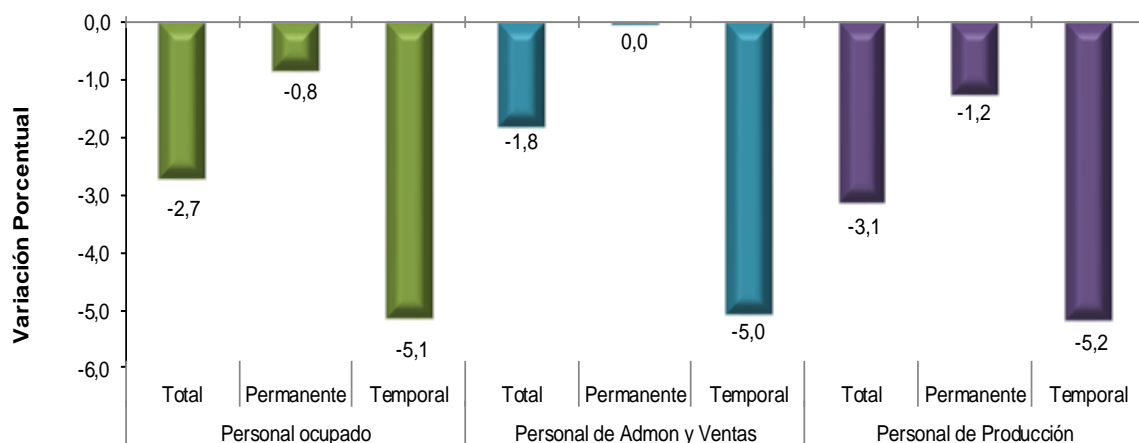
Fuente: DANE – MMM

Personal ocupado según categoría ocupacional y tipo de contratación

En septiembre de 2013, el personal vinculado directamente con los procesos de producción en la industria se redujo 3,1% y el vinculado a labores administrativas y de ventas 1,8%, ambos respecto a igual mes de 2012. En este mes se destaca la menor contratación de personal a término fijo.

Gráfico 17. Variación anual del personal ocupado, según categoría ocupacional por tipo de contrato, sin trilla de café

Total nacional
Septiembre 2013 / 2012

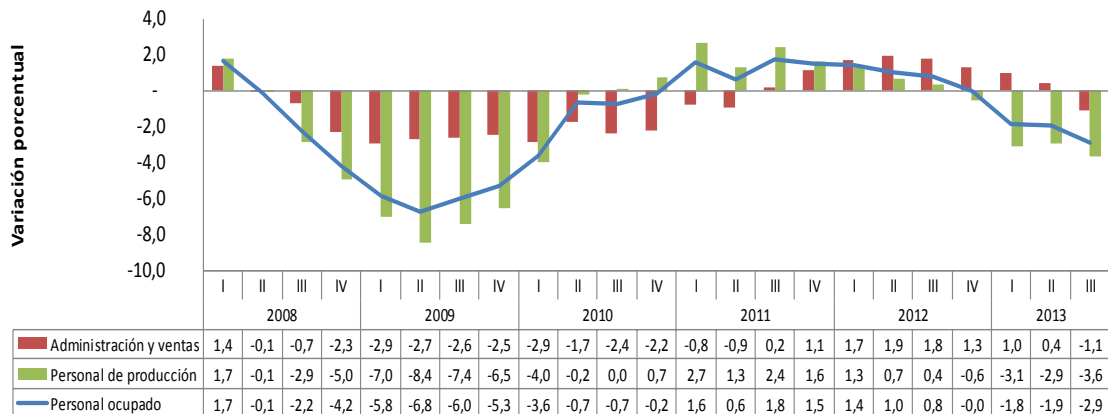


Fuente: DANE - MMM

1.3.2 Variación anual del trimestre. III trimestre (2013 - 2012)

El personal ocupado por el sector manufacturero durante el tercer trimestre de 2013 disminuyó 2,9% comparado con igual período de 2012.

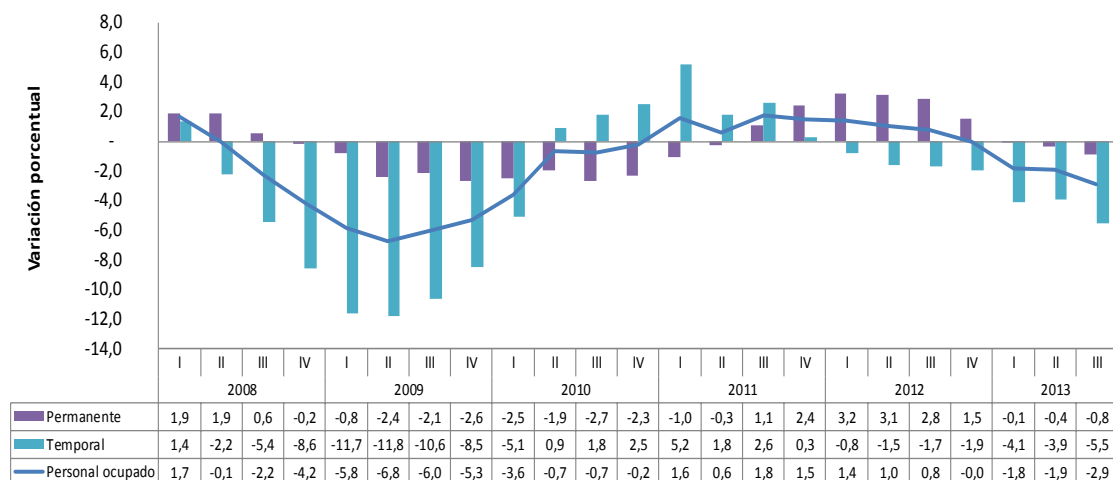
Gráfico 18. Variación anual del trimestre del personal ocupado, según categoría ocupacional 2008 – 2013 (III trimestre)



Fuente: DANE - MMM

Durante el tercer trimestre de 2013, el personal vinculado en forma indefinida al sector manufacturero se redujo 0,8% y el personal contratado a término fijo 5,5%, con relación al nivel alcanzado en el mismo trimestre de 2012.

Gráfico 19. Variación anual del trimestre del personal ocupado, según tipo de contrato 2008 – 2013 (III trimestre)



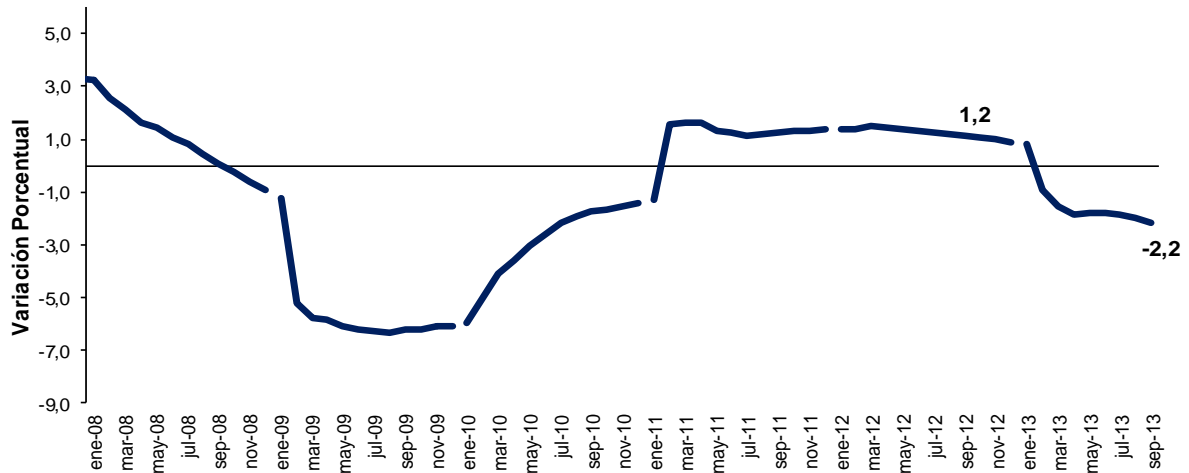
Fuente: DANE - MMM

1.3.3 Variación año corrido: enero - septiembre (2013 - 2012)

Durante lo corrido del año 2013 hasta septiembre, el personal ocupado por la industria manufacturera, sin incluir trilla de café, disminuyó 2,2% frente al mismo período de 2012.

Gráfico 20. Variación año corrido del personal ocupado por la industria, sin trilla de café

Total nacional
2008 – 2013 (Septiembre)

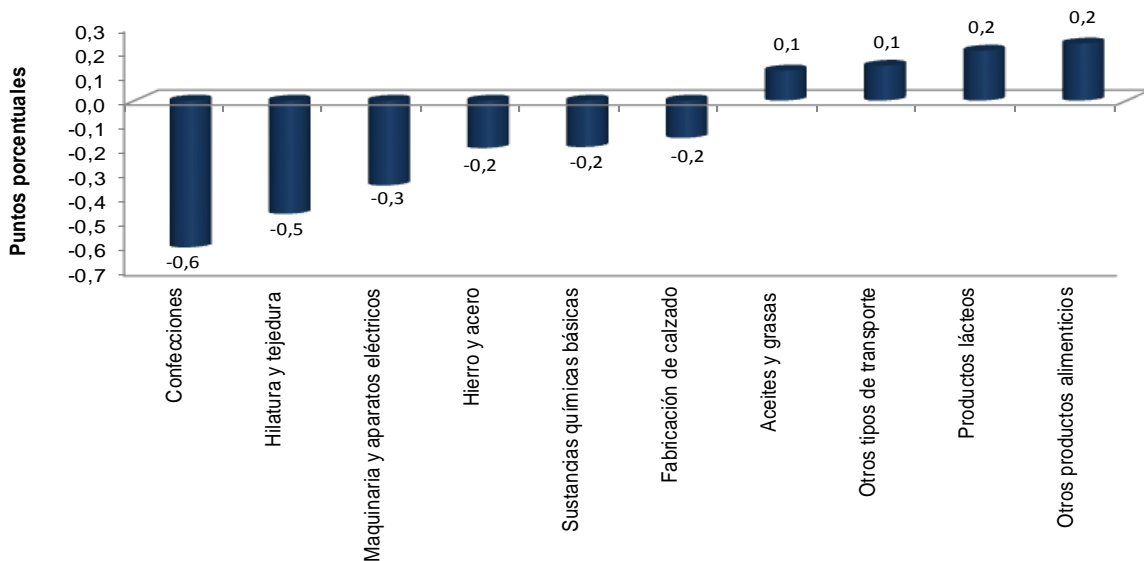


Fuente: DANE - MMM

De los 48 subsectores representados por la Muestra Mensual Manufacturera, 33 disminuyeron la contratación de personal durante lo corrido del año 2013 hasta septiembre. Entre los subsectores que realizaron los mayores aportes negativos a la variación del personal ocupado (-2,2%), se destacaron: confecciones (-7,9%), hilatura y tejeduría (-12,2%), maquinaria y aparatos eléctricos (-13,6%), hierro y acero (-9,6%) y sustancias químicas básicas (-6,3%). El aporte conjunto de estas actividades fue -1,8 puntos porcentuales.

Gráfico 21. Principales contribuciones a la variación año corrido del personal ocupado por la industria según actividad manufacturera, sin incluir trilla de café

Total nacional
Enero - septiembre (2013 / 2012)



Fuente: DANE - MMM

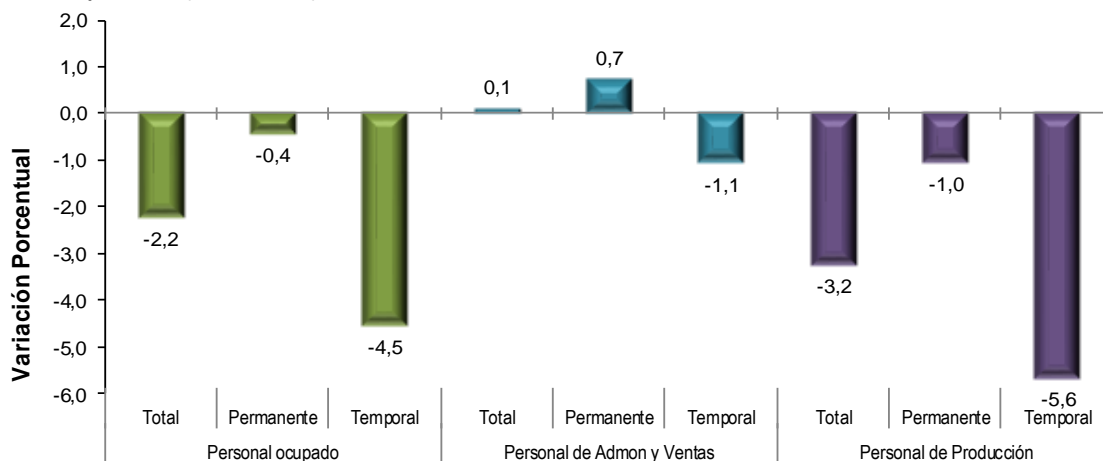
Personal ocupado según categoría ocupacional y tipo de contratación

De acuerdo con la categoría ocupacional, en lo corrido del año, el personal promedio vinculado directamente a actividades relacionadas con la producción se redujo 3,2% y el vinculado a labores de administración y ventas se incrementó 0,1%. El personal vinculado a término indefinido disminuyó 0,4% y el contratado a término fijo se redujo 4,5%

Gráfico 22. Variación año corrido del personal ocupado por la industria, según categoría ocupacional, por tipo de contrato, sin trilla de café

Total nacional

Enero - septiembre (2013 / 2012)



Fuente: DANE – MMM

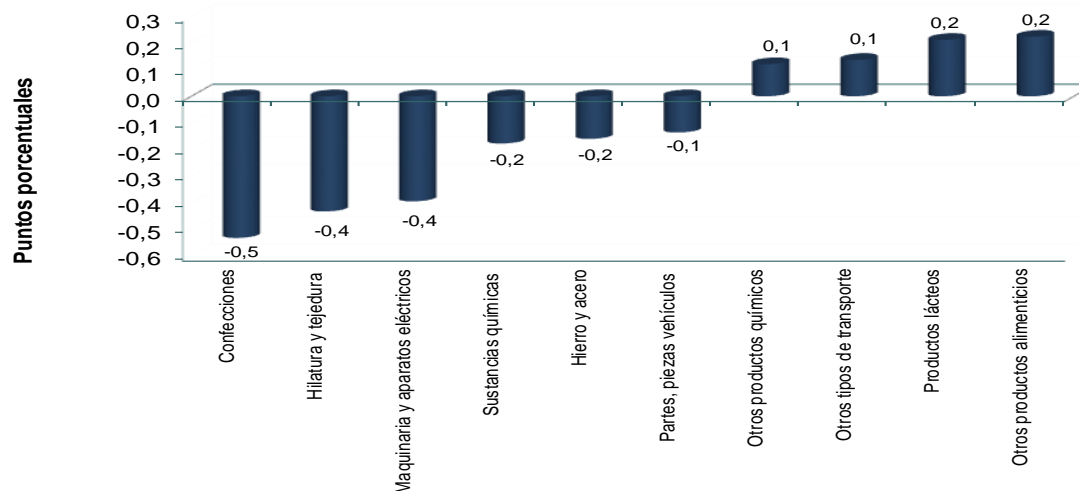
1.3.4 Variación acumulada anual: octubre 2012 - septiembre 2013 / octubre 2011 - septiembre 2012

En los últimos doce meses hasta septiembre de 2013, el personal ocupado por la industria manufacturera, sin incluir trilla de café, registró una disminución de 1,7%, debido a la menor demanda de mano de obra por parte de 30 de los 48 subsectores representados por la Muestra Mensual Manufacturera. Sobresalen por sus mayores contribuciones negativas al agregado nacional, los subsectores de confecciones (-7,0%), hilatura y tejeduría (-11,4%) y maquinaria y aparatos eléctricos (-15,0%).

Gráfico 23. Principales contribuciones a la variación doce meses del personal ocupado industrial según actividad manufacturera, sin trilla de café

Total nacional

Octubre 2012 - septiembre 2013 / Octubre 2011 - septiembre 2012



Fuente: DANE – MMM

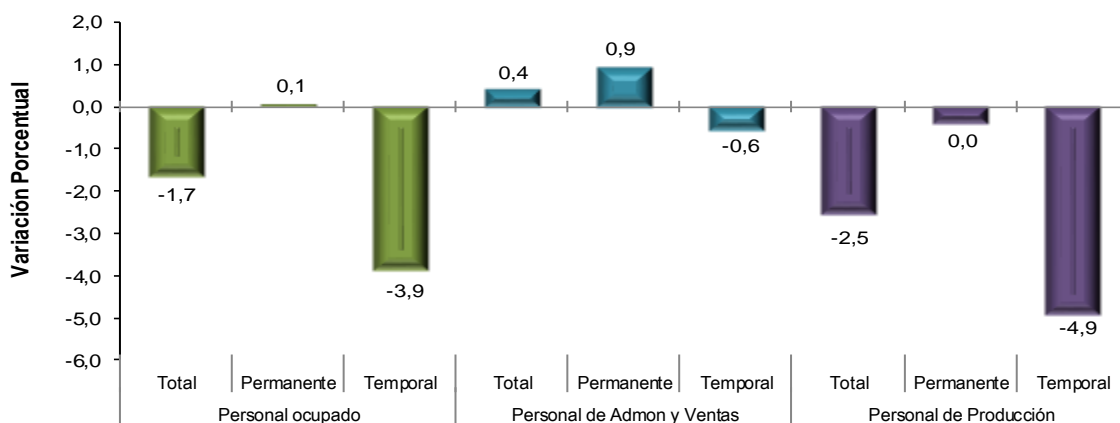
Personal ocupado según categoría ocupacional y tipo de contratación

De acuerdo con la categoría ocupacional, durante los últimos doce meses hasta septiembre de 2013, el personal vinculado directamente a actividades relacionadas con la producción disminuyó 2,5%, y el relacionado con las labores administrativas y de ventas se incrementó 0,4%.

Gráfico 24. Variación acumulada doce meses del personal ocupado por la industria, según categoría ocupacional, por tipo de contrato, sin trilla de café

Total nacional

Octubre 2012 - septiembre 2013 / Octubre 2011 - septiembre 2012



Fuente: DANE – MMM

1.3.5 Indicadores laborales

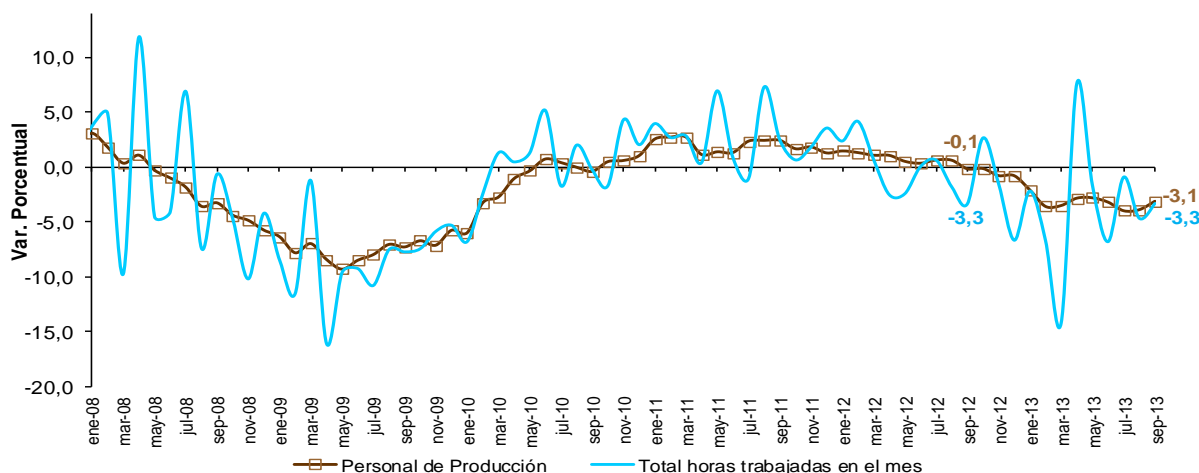
Horas trabajadas

Durante el mes de septiembre de 2013, el total de horas trabajadas por el personal vinculado directamente a las actividades de producción disminuyó 3,1% respecto al mismo mes de 2012, principalmente debido a la disminución de 3,4% registrado en las horas ordinarias laboradas en el mes.

Gráfico 25. Variación anual del personal ocupado en labores de producción y de las horas totales trabajadas por este personal, sin trilla de café

Total nacional

2008 – 2013 (Septiembre)



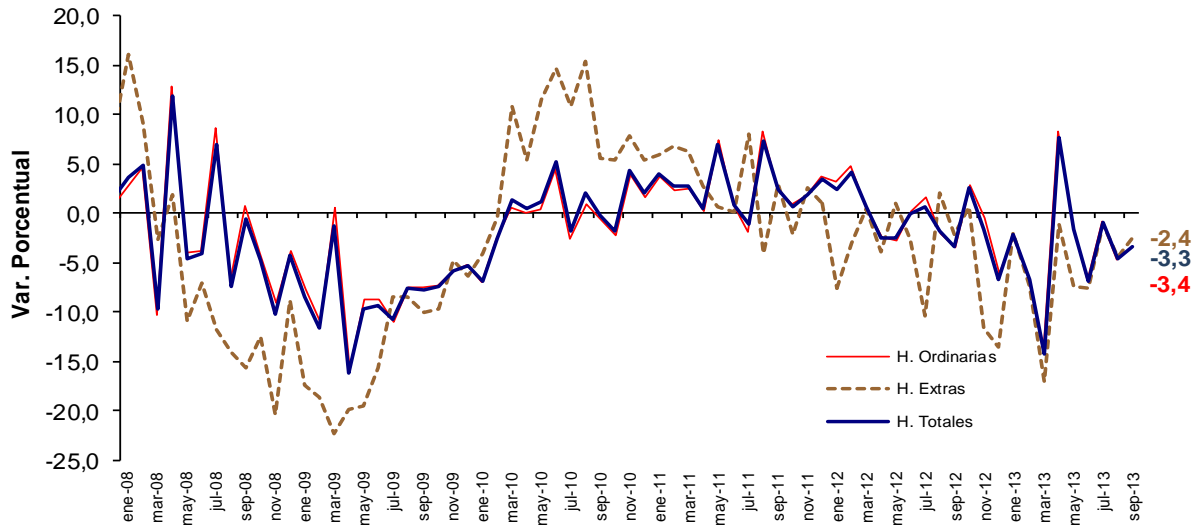
Fuente: DANE – MMM

Durante el mes de septiembre de 2013, las horas extras representaron 7,4% del total de horas trabajadas por el personal directamente vinculado a la producción.

Gráfico 26. Variación anual de las horas ordinarias, extras y totales trabajadas por el personal vinculado a labores de producción, sin trilla de café

Total nacional

2008 – 2013 (Septiembre)



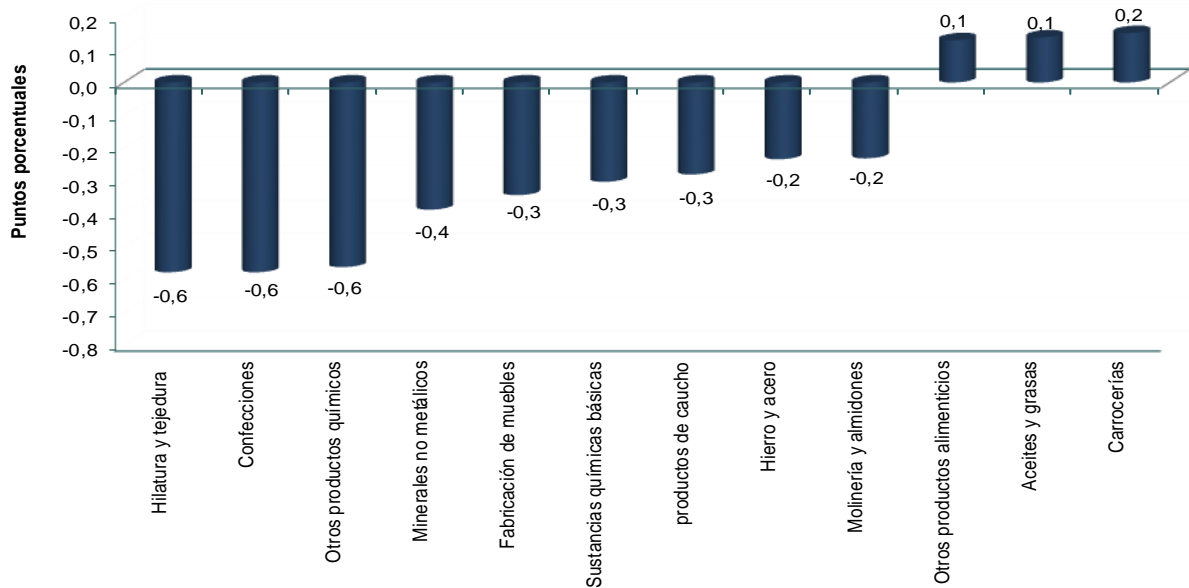
Fuente: DANE – MMM

La disminución del total de horas trabajadas se explica en parte por el menor número de horas laboradas en las industrias de hilatura y tejeduría; confecciones; otros productos químicos; minerales no metálicos, fabricación de muebles; sustancias químicas básicas y productos de caucho.

Gráfico 27. Principales contribuciones a la variación del total de horas trabajadas por el personal vinculado a labores de producción según actividad manufacturera, sin trilla de café

Total nacional

Septiembre 2013 / 2012

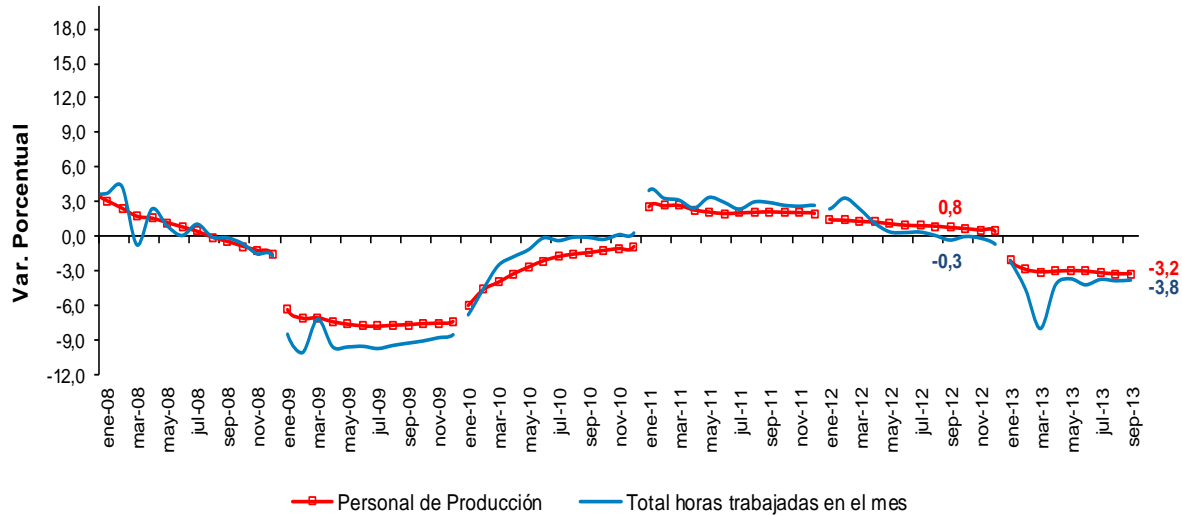


Fuente: DANE – MMM

En lo corrido del año hasta septiembre de 2013, el total de las horas trabajadas por el personal de producción de la industria presentó una disminución de 3,8% respecto al mismo período de 2012, cuando su variación había sido de -0,3%.

Gráfico 28. Variación año corrido del personal vinculado a labores de producción y sus horas totales trabajadas, sin trilla de café

Total nacional
2008 – 2013 (Septiembre)

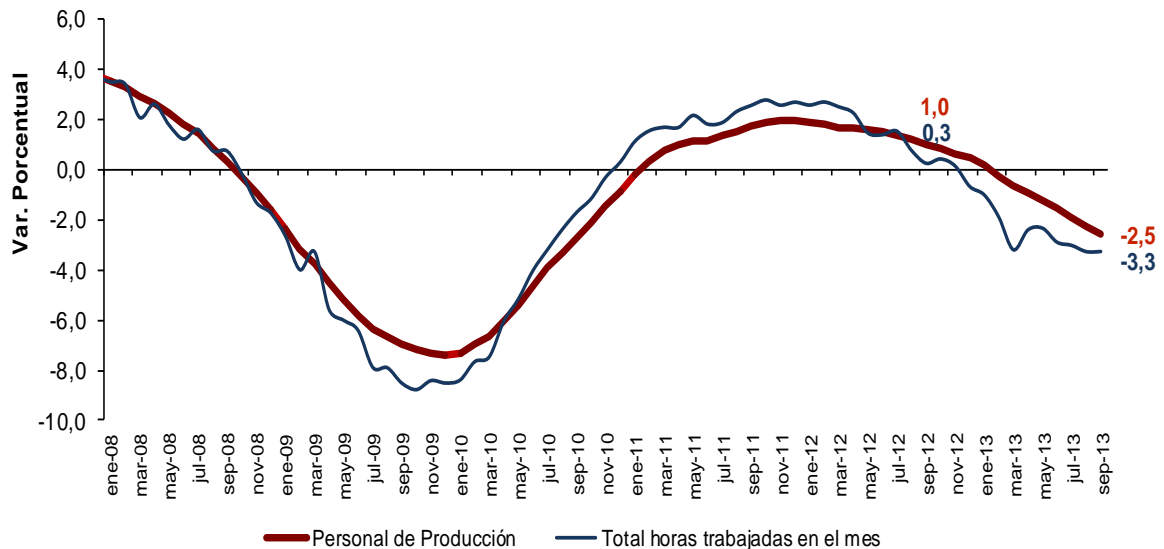


Fuente: DANE

En el último año hasta el mes de septiembre, la disminución de las horas totales trabajadas por el personal de producción fue 3,3%.

Gráfico 29. Variación acumulada doce meses de las horas totales trabajadas por el personal vinculado a labores de producción, sin trilla de café

Total nacional
2008 – 2013 (Septiembre)

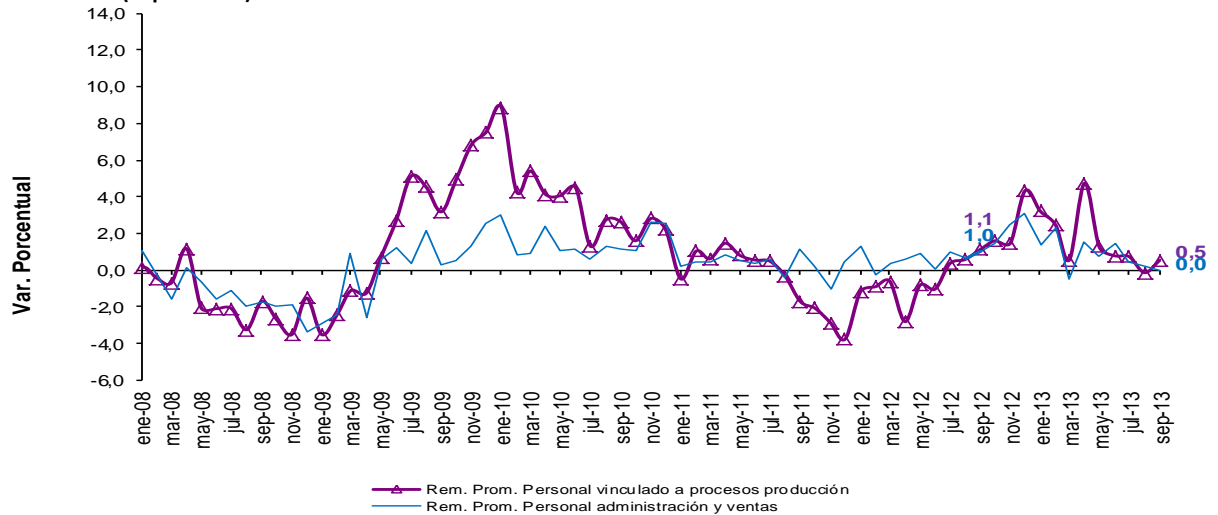


Fuente: DANE

Remuneración por persona³

En septiembre de 2013, la remuneración promedio real del personal vinculado directamente a los procesos de producción registró un incremento de 0,5%, frente a igual período de 2012 y la remuneración del personal que desempeña labores de administración y ventas no presentó variación.

Gráfico 30. Variación anual de la remuneración real promedio pagada por la industria manufacturera, sin trilla de café Total nacional 2008 – 2013 (Septiembre)



Fuente: DANE – MMM

1.4 Clasificación de la producción según uso o destino económico – CUODE

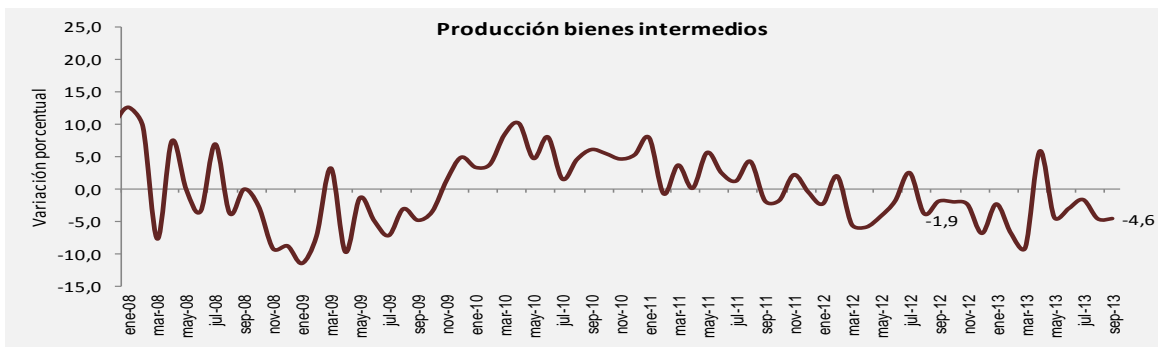
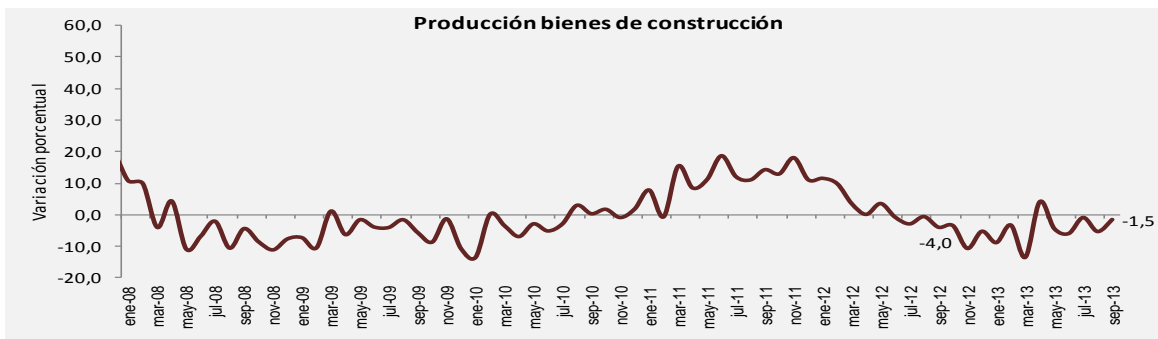
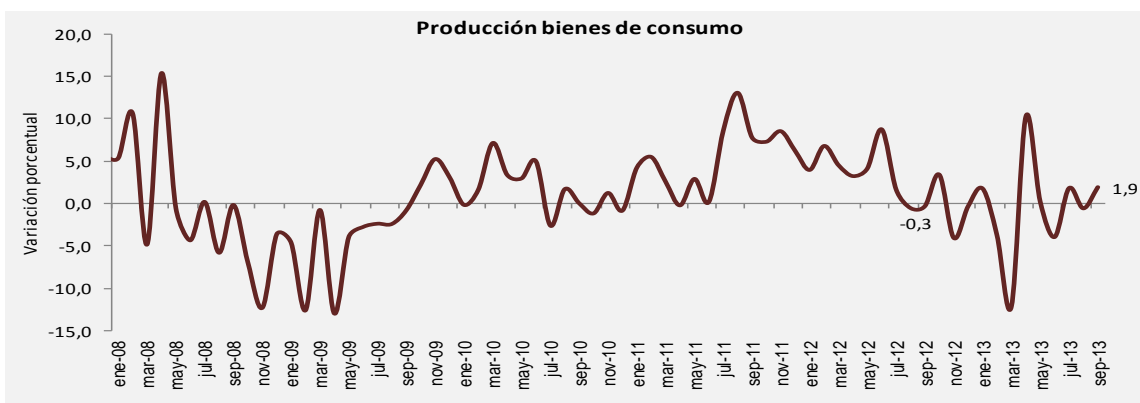
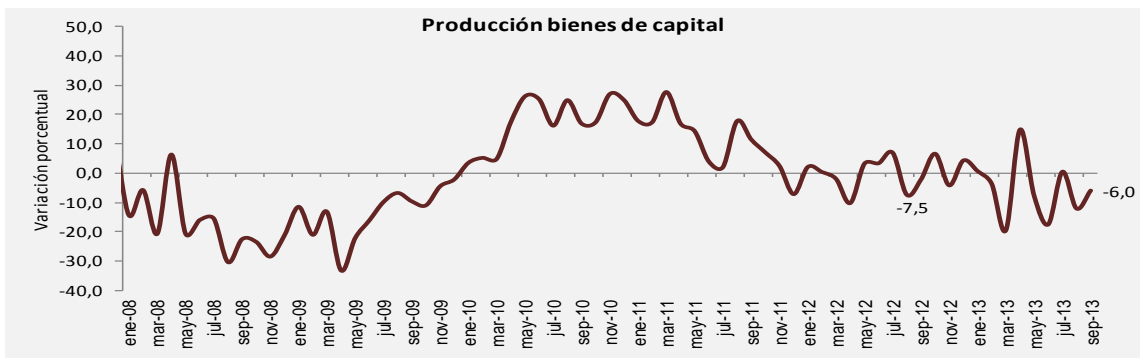
Según el destino económico en septiembre de 2013, la producción de bienes de capital y de bienes intermedios se redujo en 6,0% y 4,6% respectivamente. En contraste, los bienes de consumo registraron un incremento de 1,9%.

| Septiembre 2013 | | | |
|-----------------------|-----------------|--------------------|---------------------|
| TIPO DE BIEN | Variación anual | Contribución anual | Participación anual |
| Construcción | -1,5 | -0,1 | 7,9 |
| Consumo | 1,9 | 0,8 | 43,8 |
| Capital | -6,0 | -0,7 | 11,7 |
| Intermedios | -4,6 | -1,7 | 36,6 |
| Total Nacional | | -1,8 | 100 |

Fuente: DANE - MMM

³ Se refiere a la remuneración promedio por persona pagada por la industria, la cual se puede afectar por cambios de estructura del personal ocupado. Incluye personal permanente y temporal contratado directamente por el establecimiento productivo. No incluye personal contratado a través de empresas.

Gráfico 31
Variación porcentual anual según tipo de bien producido
2008 – 2013 (Septiembre)



Fuente: DANE – MMM

1.5 Resumen de la evolución de la producción industrial sin trilla de café

2008 – 2013 (Septiembre)

| Años y meses | Variaciones anuales | | | | Variaciones año corrido | | | | Variaciones doce meses | | | |
|---------------|---------------------|---------------|------------------|---------------------------|-------------------------|---------------|------------------|---------------------------|------------------------|---------------|------------------|---------------------------|
| | Producción real | Ventas reales | Personal ocupado | Horas promedio trabajadas | Producción real | Ventas reales | Personal ocupado | Horas promedio trabajadas | Producción real | Ventas reales | Personal ocupado | Horas promedio trabajadas |
| 2011 p | | | | | | | | | | | | |
| Enero | 7,3 | 4,8 | 1,5 | 1,4 | 7,3 | 4,8 | 1,5 | 1,4 | 4,8 | 4,1 | -0,8 | 1,3 |
| Febrero | 3,7 | 2,7 | 1,7 | 0,0 | 5,5 | 3,7 | 1,6 | 0,6 | 4,9 | 4,2 | -0,4 | 1,2 |
| Marzo | 6,5 | 5,7 | 1,6 | 0,1 | 5,8 | 4,4 | 1,6 | 0,5 | 4,9 | 4,1 | 0,0 | 0,9 |
| Abril | 2,4 | 2,7 | 0,5 | -0,7 | 5,0 | 4,0 | 1,3 | 0,2 | 4,6 | 3,9 | 0,2 | 0,7 |
| Mayo | 5,9 | 6,3 | 0,8 | 5,5 | 5,2 | 4,5 | 1,2 | 1,2 | 4,6 | 4,1 | 0,3 | 1,0 |
| Junio | 2,9 | 3,5 | 0,6 | -0,4 | 4,8 | 4,3 | 1,1 | 1,0 | 4,3 | 3,9 | 0,3 | 0,7 |
| Julio | 5,2 | 5,8 | 1,6 | -3,3 | 4,8 | 4,5 | 1,2 | 0,3 | 4,6 | 4,5 | 0,5 | 0,6 |
| Agosto | 9,9 | 9,8 | 1,9 | 4,8 | 5,5 | 5,2 | 1,3 | 0,9 | 5,0 | 4,9 | 0,7 | 0,8 |
| Septiembre | 4,8 | 6,8 | 1,8 | 0,0 | 5,4 | 5,4 | 1,3 | 0,8 | 5,1 | 5,1 | 1,0 | 0,8 |
| Octubre | 4,0 | 3,2 | 1,4 | -1,0 | 5,3 | 5,2 | 1,3 | 0,6 | 5,1 | 5,1 | 1,1 | 0,9 |
| Noviembre | 6,0 | 5,4 | 1,8 | 0,0 | 5,3 | 5,2 | 1,4 | 0,5 | 5,2 | 5,0 | 1,3 | 0,6 |
| Diciembre | 2,4 | 4,5 | 1,3 | 2,2 | 5,1 | 5,1 | 1,4 | 0,7 | 5,1 | 5,1 | 1,4 | 0,7 |
| 2012 p | | | | | | | | | | | | |
| Enero | 1,7 | 3,4 | 1,4 | 0,9 | 1,7 | 3,4 | 1,4 | 0,9 | 4,7 | 5,0 | 1,4 | 0,6 |
| Febrero | 4,3 | 4,9 | 1,6 | 2,8 | 3,0 | 4,2 | 1,5 | 1,9 | 4,7 | 5,2 | 1,3 | 0,9 |
| Marzo | -0,4 | 0,8 | 1,3 | -0,4 | 1,8 | 2,9 | 1,4 | 1,1 | 4,1 | 4,7 | 1,3 | 0,8 |
| Abril | -2,4 | -1,5 | 1,3 | -3,5 | 0,8 | 1,8 | 1,4 | -0,1 | 3,7 | 4,4 | 1,4 | 0,6 |
| Mayo | 0,5 | 0,4 | 0,9 | -2,9 | 0,7 | 1,5 | 1,3 | -0,7 | 3,2 | 3,9 | 1,4 | -0,1 |
| Junio | 3,1 | 2,7 | 0,9 | -0,3 | 1,1 | 1,7 | 1,2 | -0,6 | 3,3 | 3,8 | 1,4 | -0,1 |
| Julio | 2,2 | 1,4 | 0,9 | 0,0 | 1,3 | 1,7 | 1,2 | -0,5 | 3,0 | 3,5 | 1,4 | 0,2 |
| Agosto | -2,7 | -0,6 | 0,9 | -2,4 | 0,7 | 1,4 | 1,2 | -0,8 | 1,9 | 2,6 | 1,3 | -0,4 |
| Septiembre | -1,5 | -4,4 | 0,6 | -3,2 | 0,5 | 0,7 | 1,1 | -1,1 | 1,4 | 1,6 | 1,2 | -0,7 |
| Octubre | 1,2 | 1,1 | 0,5 | 2,8 | 0,5 | 0,7 | 1,0 | -0,7 | 1,2 | 1,5 | 1,1 | -0,4 |
| Noviembre | -4,0 | -1,1 | -0,3 | -0,8 | 0,1 | 0,6 | 0,9 | -0,7 | 0,3 | 0,9 | 0,9 | -0,4 |
| Diciembre | -2,6 | -2,4 | -0,2 | -5,9 | -0,1 | 0,3 | 0,8 | -1,1 | -0,1 | 0,3 | 0,8 | -1,1 |
| 2013 p | | | | | | | | | | | | |
| Enero | -0,8 | -2,1 | -0,9 | -0,1 | -0,8 | -2,1 | -0,9 | -0,1 | -0,3 | -0,1 | 0,6 | -1,2 |
| Febrero | -4,9 | -3,7 | -2,1 | -3,2 | -2,9 | -2,9 | -1,5 | -1,7 | -1,0 | -0,8 | 0,3 | -1,7 |
| Marzo | -12,0 | -13,2 | -2,4 | -11,1 | -6,1 | -6,6 | -1,8 | -5,0 | -2,0 | -2,0 | 0,0 | -2,6 |
| Abril | 8,5 | 6,6 | -1,7 | 10,8 | -2,6 | -3,4 | -1,8 | -1,2 | -1,2 | -1,4 | -0,2 | -1,5 |
| Mayo | -3,0 | 0,1 | -1,8 | 1,2 | -2,7 | -2,7 | -1,8 | -0,7 | -1,5 | -1,4 | -0,5 | -1,1 |
| Junio | -5,3 | -3,8 | -2,2 | -3,7 | -3,1 | -2,9 | -1,9 | -1,2 | -2,2 | -1,9 | -0,7 | -1,4 |
| Julio | 0,1 | 0,9 | -2,7 | 3,2 | -2,7 | -2,3 | -2,0 | -0,6 | -2,3 | -2,0 | -1,0 | -1,1 |
| Agosto | -3,9 | -7,4 | -3,2 | -0,8 | -2,8 | -3,0 | -2,2 | -0,6 | -2,4 | -2,6 | -1,4 | -1,0 |
| Septiembre | -1,8 | 0,6 | -2,7 | -0,2 | -2,7 | -2,6 | -2,2 | -0,6 | -2,5 | -2,1 | -1,7 | -0,7 |

Fuente: DANE – MMM

Ficha metodológica

a. Marco de la muestra

Encuesta Anual Manufacturera (EAM) 1997.

b. Unidad estadística

Establecimiento industrial.

c. Cobertura (representatividad de los resultados)

Total nacional y 48 actividades industriales.

d. Universo de estudio

Todos los establecimientos industriales en el territorio nacional.

e. Población objetivo

Todos los establecimientos industriales que según la EAM, ocuparon 10 o más personas o que en su defecto presentaron niveles de producción anual iguales o superiores a 127,7 millones de pesos de 2009.

f. Clasificación estadística

Clasificación Industrial Internacional Uniforme -CIU, Revisión 3 adaptada para Colombia y agrupada en 48 actividades industriales.



Glosario

Principales términos utilizados:

- **Producción real:** valor nominal de la producción deflactada por el índice de precios al productor, según clase industrial.
- **Ventas reales:** valor nominal de las ventas deflactadas por el índice de precios al productor, según clase industrial.
- **Personal de administración y ventas:** directivos y empleados, personas dedicadas a labores técnicas, administrativas o de oficina dentro del establecimiento, o que no se ocupan directamente de la producción del establecimiento.
- **Personal de producción:** obreros y operarios, personas cuya actividad está relacionada directamente con la producción o tareas auxiliares a esta.

Variaciones analizadas

- **Variación acumulada en lo corrido del año:** Variación porcentual calculada entre lo transcurrido desde septiembre hasta el mes de referencia del año (septiembre - hasta i,t), y lo transcurrido en igual período del año inmediatamente anterior (septiembre - hasta i,t-1).
- **Variación anual:** Variación porcentual calculada entre el mes del año en referencia (i,t) y el mismo mes del año inmediatamente anterior (i,t-1).
- **Variación acumulada anual:** Variación porcentual calculada entre el acumulado de los últimos doce meses, con relación al mes del año en referencia (i,t) y el acumulado de igual período del año inmediatamente anterior (i,t-1).

Contribución a la variación: Variación porcentual del período de referencia multiplicada por la participación porcentual del período inmediatamente anterior al de referencia.

Convención

^P Cifra preliminar de avance por falta de cobertura total y/o revisión completa de la información.

Nota: para mayor ilustración de los conceptos que comprende la investigación remítase al glosario de términos.

Impreso en la Dirección de Difusión, Mercadeo y Cultura Estadística
Departamento Administrativo Nacional de Estadística - DANE - MMM -
Bogotá, D.C. - Colombia – noviembre 2013