

MUESTRA TRIMESTRAL MANUFACTURERA REGIONAL¹ - MTMR 2011 (III trimestre)

COMPORTAMIENTO DE LA INDUSTRIA POR REGIONES

Contenido

Comportamiento de la industria por regiones.

1 Comportamiento fabril por regiones
Producción, Ventas y Personal ocupado. 2011 (III trimestre)

- 1.1 Bogotá
- 1.2 Medellín – área metropolitana
- 1.3 Cali, Yumbo, Jamundí y Palmira
- 1.4 Barranquilla, Soledad, Malambo, Cartagena y Santa Marta
- 1.5 Eje Cafetero
- 1.6 Santanderes

2 Comportamiento de las principales actividades manufactureras por Regiones.

- 2.1 Alimentos y bebidas
- 2.2 Prendas de vestir, confecciones
- 2.3 Papel, cartón y sus productos
- 2.4 Sustancias y productos químicos

Ficha metodológica

- Durante el III trimestre de 2011, la producción del sector fabril en la ciudad de Bogotá aumentó 5,1%, las ventas registraron una variación positiva de 3,2% y el personal ocupado aumentó 2,1%, con relación al mismo trimestre de 2010.
- En el mismo período, el sector manufacturero de Medellín y su área metropolitana presentó un aumento de 9,4% en la producción y 7,3% en ventas, mientras que el personal ocupado disminuyó 0,2%.
- La producción industrial en la región de Cali, Yumbo, Jamundí y Palmira presentó un crecimiento de 6,1%, de 5,7% en ventas y de 1,2% en el personal ocupado.
- La producción del sector fabril en la región de Barranquilla, Soledad, Malambo, Cartagena y Santa Marta presentó una variación positiva de 4,5%; las ventas aumentaron 7,4% y el personal ocupado aumentó 0,3%.
- En la región del Eje Cafetero, la producción industrial aumentó 6,0%, las ventas 9,0% y el personal ocupado 4,4%.
- La producción industrial en los Santanderes registró un crecimiento de 4,3%, las ventas de 7,3% y el personal ocupado de 0,3%, respecto al mismo período de 2010.

Jorge Bustamante Roldán
Director

Christian R. Jaramillo Herrera
Subdirector

Eduardo Efraín Freire Delgado
Director de Metodología y
Producción Estadística

¹ Conformación de las regiones:

Bogotá

Medellín – área metropolitana: Medellín, Barbosa, Bello, Caldas, Copacabana, Envigado, Girardota, Itagüí, La Estrella y Sabaneta.

Región de Cali, Yumbo, Jamundí y Palmira;

Región de Barranquilla, Soledad, Malambo, Cartagena y Santa Marta;

Eje Cafetero: Manizales, Villa María, Chinchiná, Pereira, Santa Rosa de Cabal, La Virginia, Dos Quebradas y Armenia;

Santanderes: Bucaramanga, Girón, Piedecuerta, Floridablanca, Cúcuta, Los Patios, Villa del Rosario y El Zulia y agrupa municipios de Santander del Sur y Norte de Santander donde hay industria, según EAM.

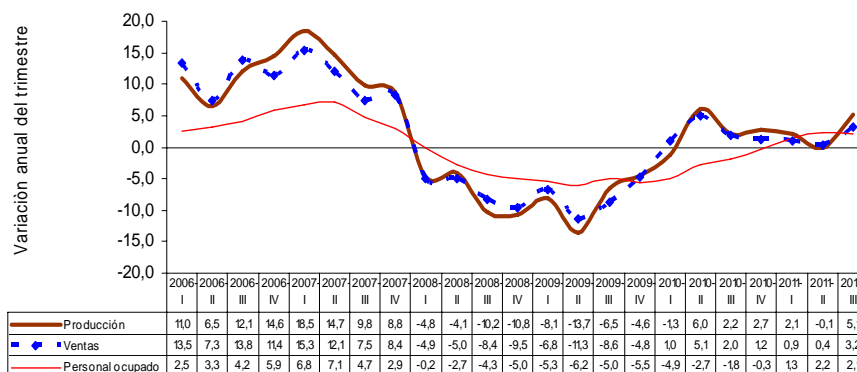
1 Comportamiento fabril por regiones: producción, ventas y personal ocupado 2011 (III trimestre)

1.1 Bogotá

1.1.1 Comportamiento general de la industria manufacturera 2006 (I trimestre) - 2011 (III trimestre)

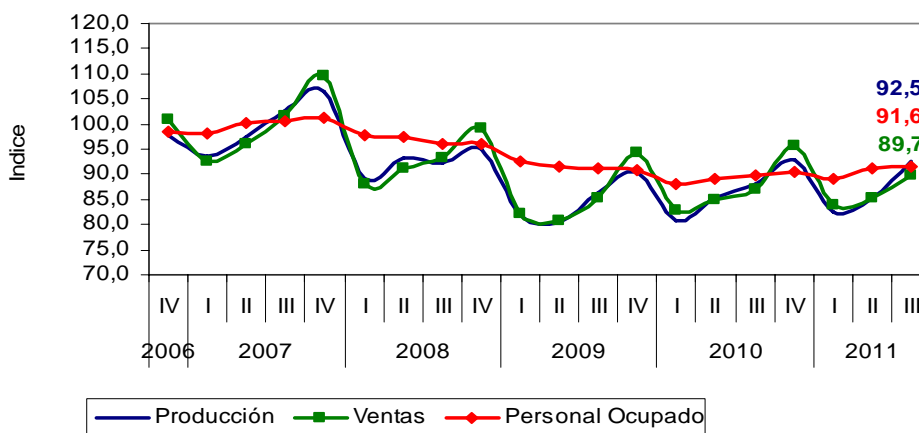
Durante el III trimestre de 2011, la producción del sector fabril en la ciudad de Bogotá aumentó 5,1%; las ventas registraron una variación positiva de 3,2% y el total del personal ocupado aumentó 2,1%, con respecto a igual período de 2010.

Gráfico 1
Variación anual del trimestre
Producción, ventas y personal ocupado
2006 (I trimestre) - 2011 (III trimestre)
Bogotá



Fuente: DANE – MTMR.

Gráfico 2
Índices de producción, ventas y personal ocupado de la industria manufacturera Bogotá
2006 (IV trimestre) – 2011 (III trimestre)
Base: promedio anual 2007 = 100



Fuente: DANE - MTMR.

Gráfico 3
Variación anual de la producción industrial
2007 (I trimestre) - 2011 (III trimestre)
Bogotá

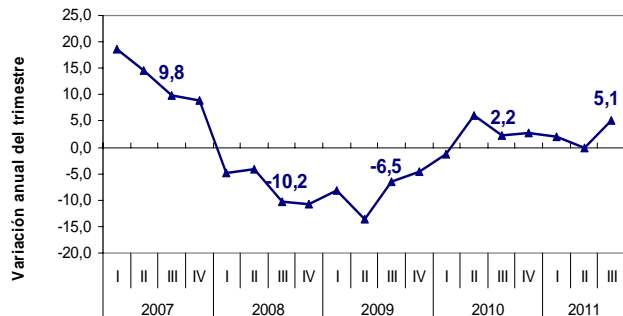
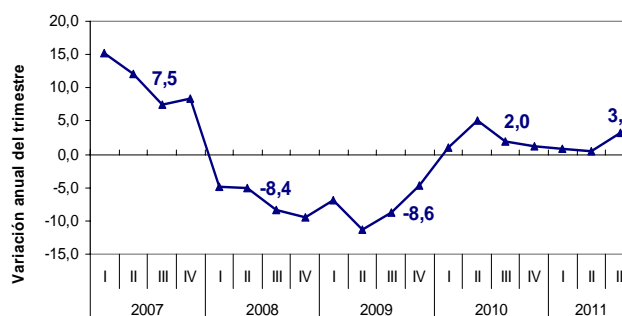
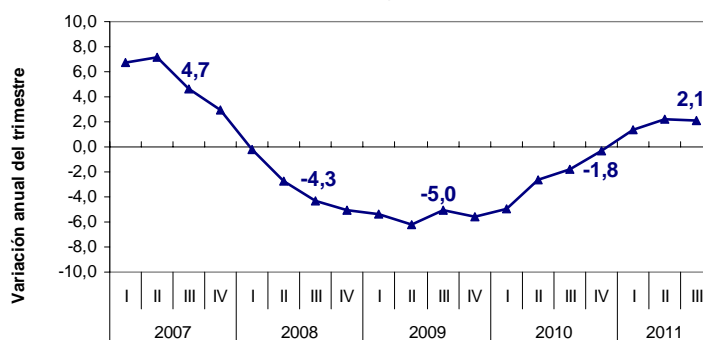


Gráfico 4
Variación anual de las ventas
2007 (I trimestre) - 2011 (III trimestre)
Bogotá



Fuente: DANE – MTMR.

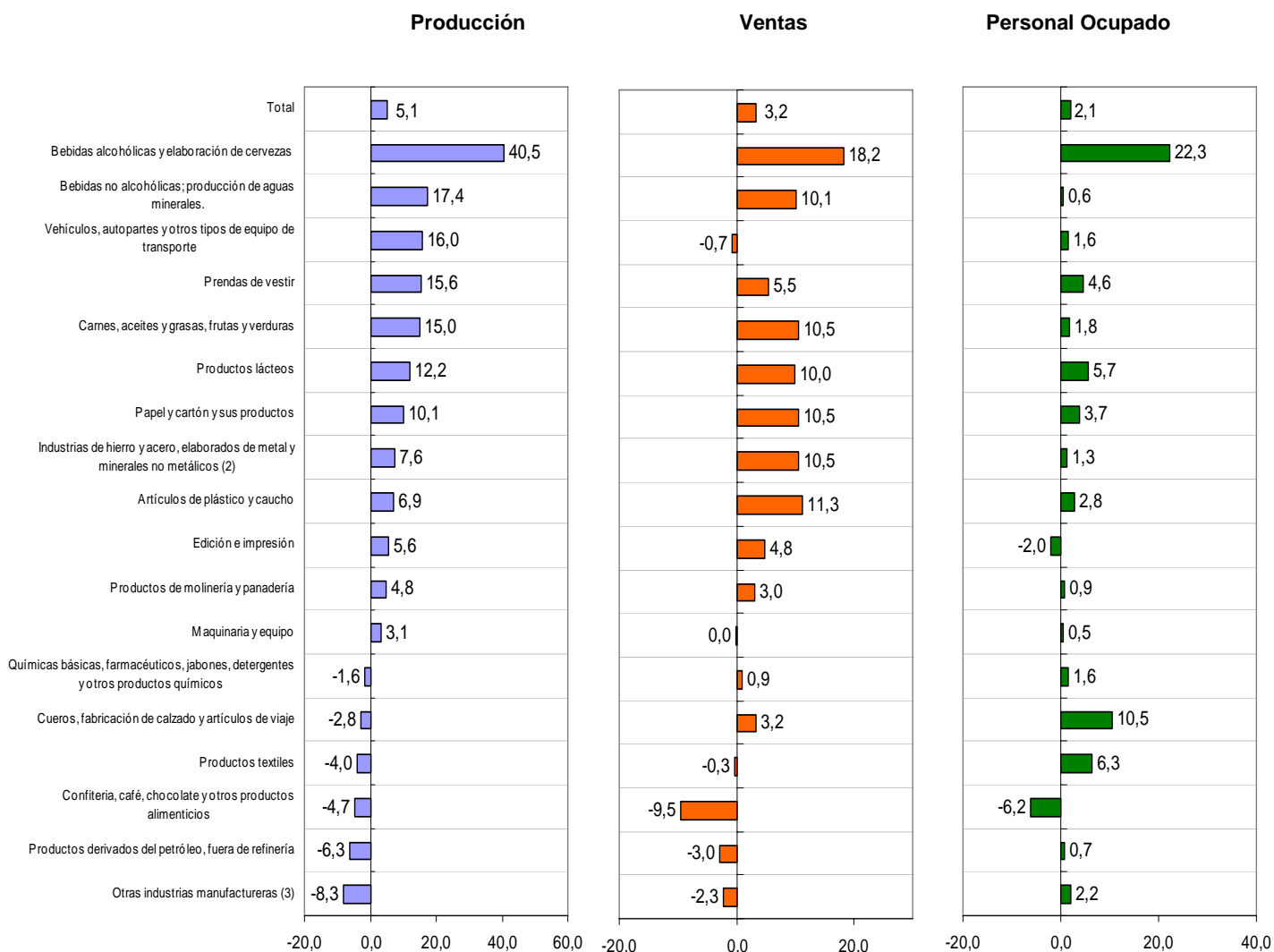
Gráfico 5
Variación anual del personal ocupado
2007 (I trimestre) - 2011 (III trimestre)
Bogotá



Fuente: DANE – MTMR.

1.1.2 Comportamiento de la industria manufacturera según actividades

Gráfico 6
Variación anual de la producción industrial, las ventas y el personal ocupado, por actividades
2011 (III trimestre)
Bogotá



Fuente: DANE - MTMR.

² Industrias de hierro y acero, elaborados de metal y minerales no metálicos; incluye las clases 2600 de productos de vidrio y minerales no metálicos; 2700 de productos de hierro y acero; y 2800 de productos elaborados de metal.

³ Otras industrias manufactureras; incluye las clases 1600 de productos de tabaco; 2000 transformación de madera; 3610 de fabricación de muebles; y 3690 de productos elaborados de otras industrias manufactureras ncp.



Producción

En el III trimestre de 2011, 12 de las 18 actividades analizadas para el sector manufacturero de Bogotá, presentaron variaciones positivas con relación al mismo trimestre de 2010; el mayor crecimiento se registró en bebidas alcohólicas y elaboración de cervezas (40,5%), seguida por bebidas no alcohólicas; producción de aguas minerales (17,4%), vehículos, autopartes y otros tipos de equipo de transporte (16,0%), prendas de vestir (15,6%) y carnes, aceites y grasas, frutas y verduras (15,0%).

Por el contrario, las actividades que registraron los mayores decrecimientos en su producción, fueron: otras industrias manufactureras (-8,3%), productos derivados del petróleo, producido fuera de refinería (-6,3%) y confitería, café, chocolate y otros productos alimenticios (-4,7%).

Ventas

En el período de referencia, las actividades del sector manufacturero de Bogotá que presentaron los mayores crecimientos en sus ventas, fueron: bebidas alcohólicas y elaboración de cervezas (18,2%), artículos de plástico y caucho (11,3%), carnes, aceites y grasas, frutas y verduras (10,5%), papel y cartón y sus productos (10,5%), y las industrias de hierro y acero, elaborados de metal y minerales no metálicos (10,5%).

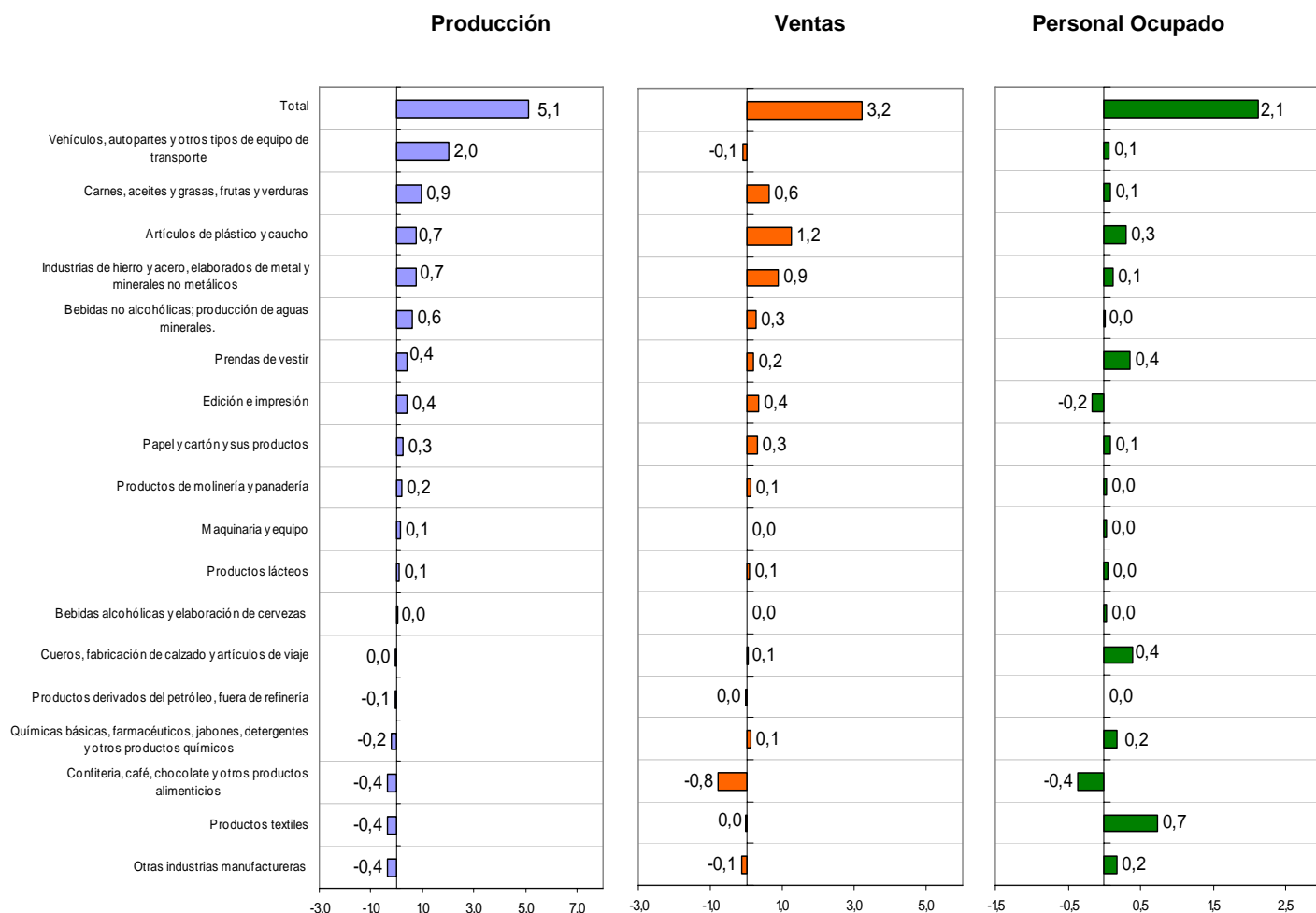
Por su parte, la actividad que presentó la mayor disminución en sus ventas fue confitería, café, chocolate y otros productos alimenticios (-9,5%).

Personal ocupado

En el III trimestre de 2011, 16 de las 18 actividades industriales del sector manufacturero de Bogotá, presentaron incrementos en el personal ocupado, entre las que se destacan bebidas alcohólicas y elaboración de cervezas (22,3%) y cueros, fabricación de calzado y artículos de viaje (10,5%).

Las actividades que registraron las únicas disminuciones en el personal ocupado, fueron confitería, café, chocolate y otros productos alimenticios (-6,2%) y las actividades de edición e impresión (-2,0%).

Gráfico 7
Contribución de las actividades a la variación anual total de la producción industrial, las ventas y el personal ocupado
2011 (III trimestre)
Bogotá



Fuente: DANE - MTMR.

Producción

En el III trimestre de 2011, los mayores aportes positivos al incremento de la producción industrial de Bogotá los registraron: vehículos, autopartes y otros tipos de equipo de transporte; carnes, aceites y grasas, frutas y verduras; artículos de plástico y caucho; y las industrias de hierro y acero, elaborados de metal y minerales no metálicos, actividades que en conjunto aportaron 4,3 puntos porcentuales a la variación del sector (5,1%). Por su parte, los mayores aportes negativos a la variación total del sector los registraron: otras industrias manufactureras; productos textiles; y confitería, café, chocolate y otros productos alimenticios. Estas tres actividades, en conjunto, restaron 1,2 puntos porcentuales a la variación total.

Ventas

En el período de referencia, los mayores aportes a la variación total de las ventas de la industria en Bogotá, los registraron: artículos de plástico y caucho; industrias de hierro y acero, elaborados de metal y minerales no metálicos; y carnes, aceites y grasas, frutas y verduras, que en conjunto contribuyeron con 2,7 puntos porcentuales a la variación anual del trimestre (3,2%).

En contraste, la actividad que registró el mayor aporte negativo a la variación de las ventas fue confitería, café, chocolate y otros productos alimenticios (-0,8).

Personal ocupado

Los mayores aportes positivos a la variación del personal ocupado total en el III trimestre de 2011, los realizaron las industrias de productos textiles; prendas de vestir; cueros, fabricación de calzado y artículos de viaje; y artículos de plástico y caucho. En conjunto, estas cuatro actividades aportaron 1,8 puntos porcentuales a la variación total.

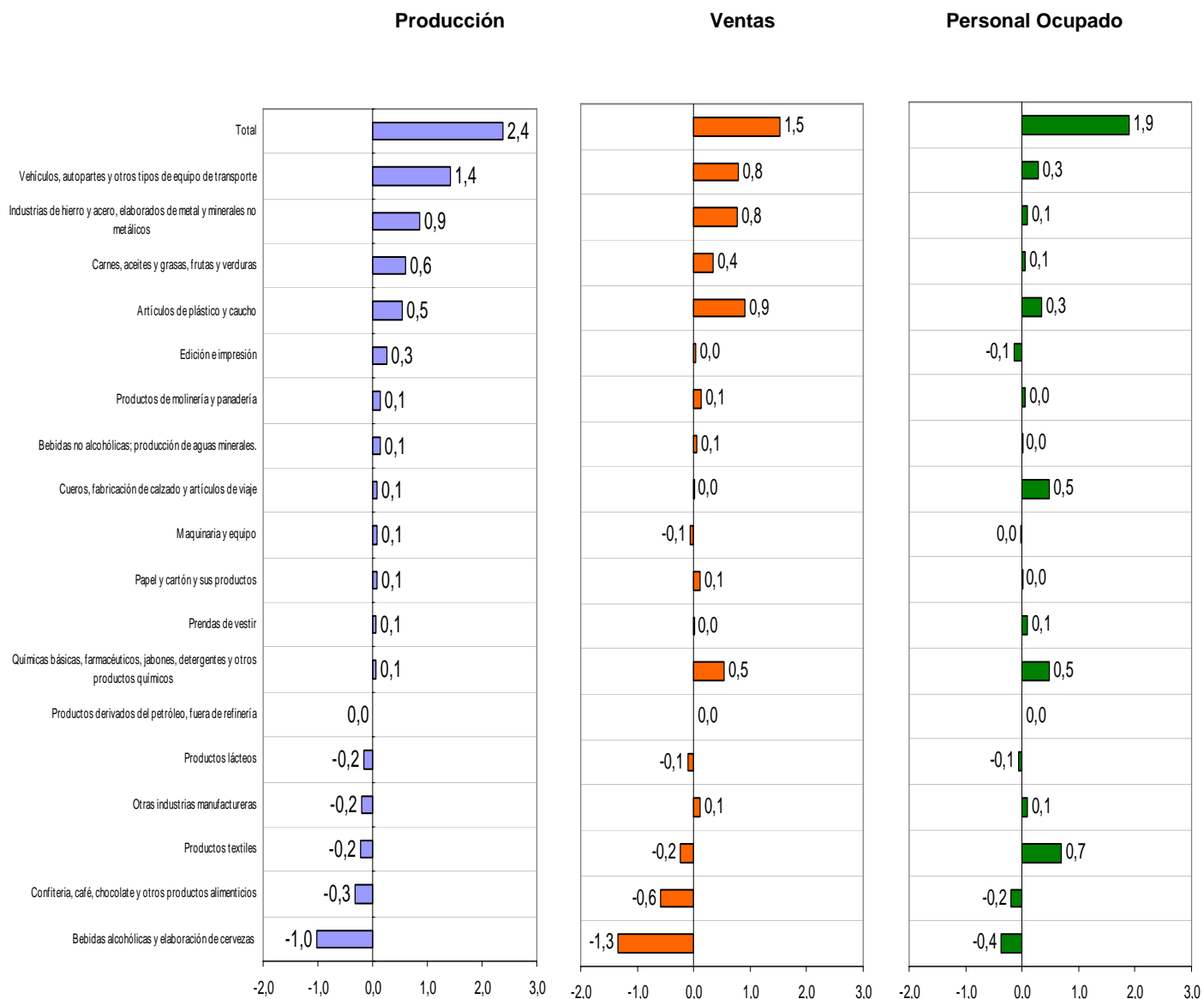
Por el contrario, el mayor aporte negativo, lo registró el subsector de confitería, café, chocolate y otros productos alimenticios con una contribución de 0,4 puntos negativos a la variación del sector.

Gráfico 8
Variación año corrido de la producción industrial, las ventas y el personal ocupado, por actividades
2011 (III trimestre)
Bogotá



Fuente: DANE - MTMR.

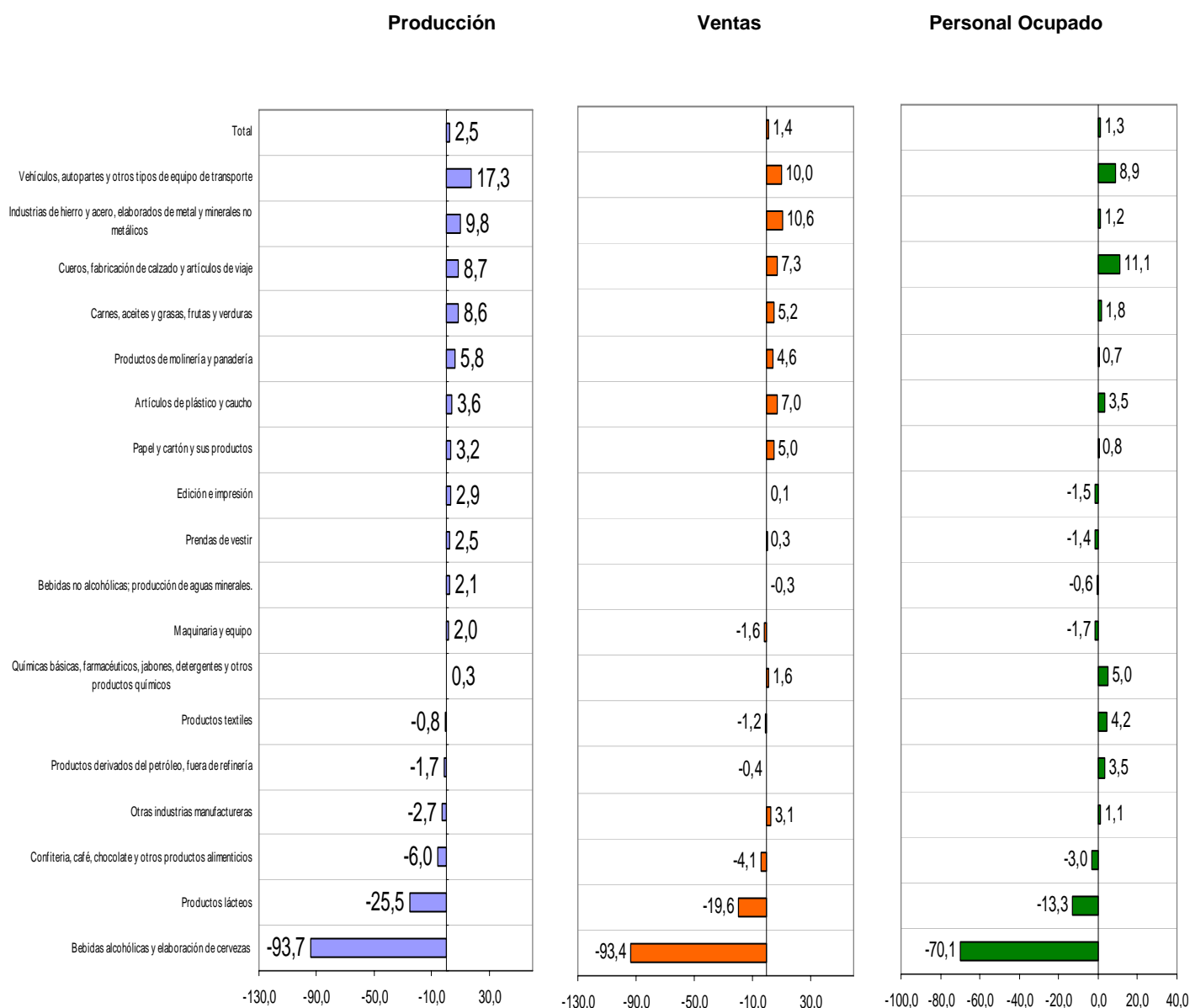
Gráfico 9
Contribución de las actividades a la variación año corrido de la producción industrial, las ventas y el personal ocupado
2011 (III trimestre)
Bogotá



Fuente: DANE - MTMR.

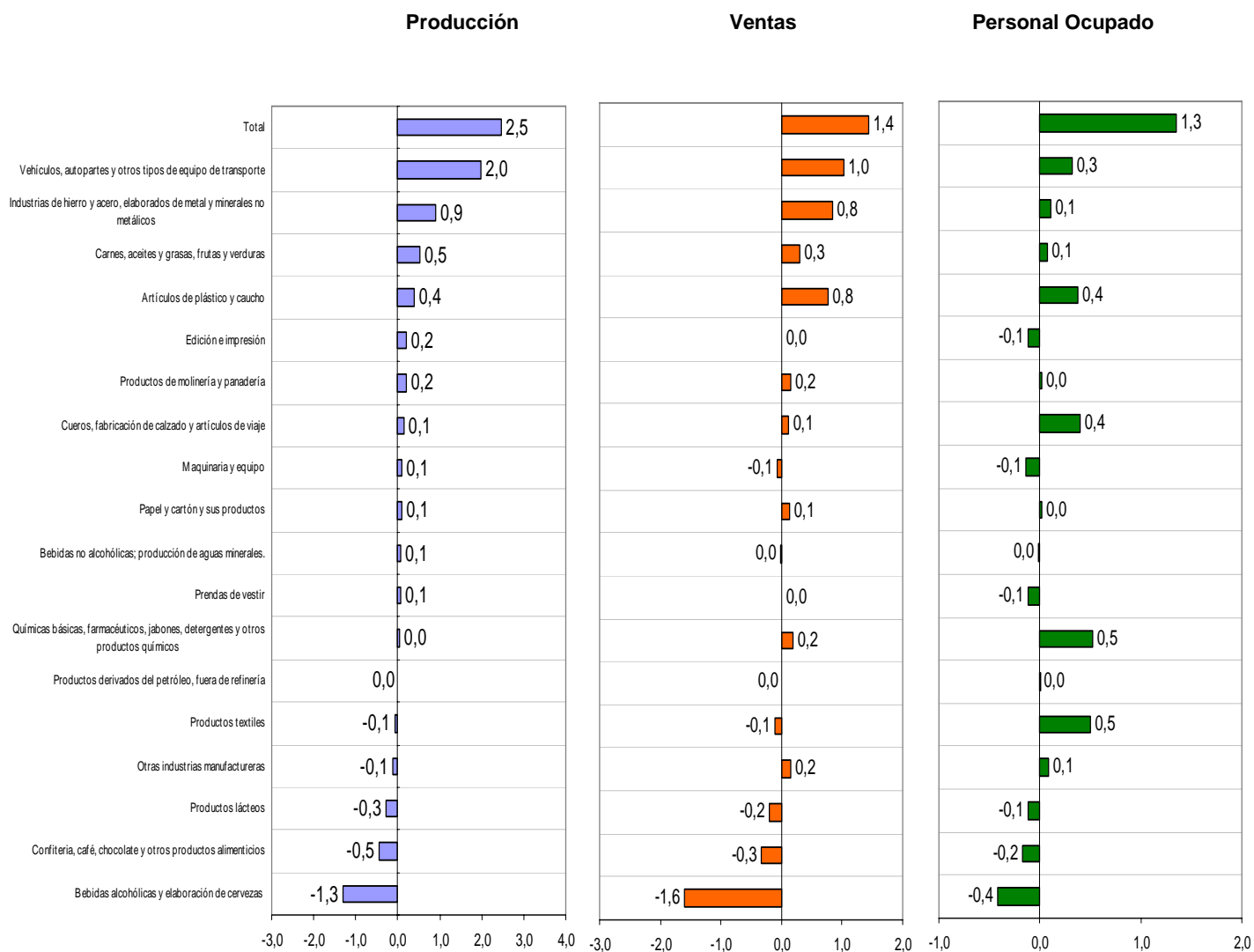


Gráfico 10
Variación acumulada anual de la producción industrial, las ventas y el personal ocupado, por actividades 2011 (III trimestre)
Bogotá



Fuente: DANE - MTMR.

Gráfico 11
Contribución de las actividades a la variación acumulada anual de la producción industrial, las ventas y el personal ocupado
2011 (III trimestre)
Bogotá



Fuente: DANE - MTMR.

1.1.3 Análisis gráfico: evolución de la variación anual de la producción industrial, ventas y personal ocupado, según principales actividades 2007 (I trimestre) - 2011 (III trimestre). Bogotá

Gráfico 12
Vehículos automotores, autopartes y otros tipos de equipo de transporte

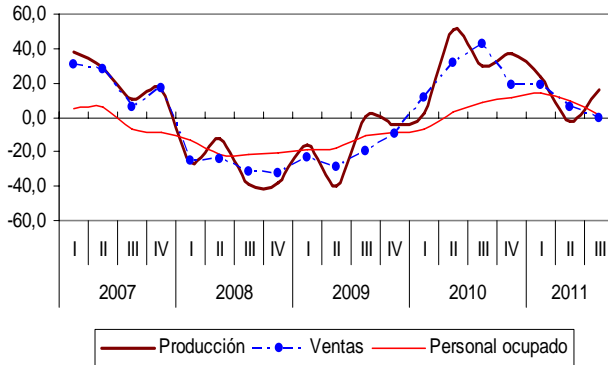


Gráfico 13
Artículos de plástico y caucho

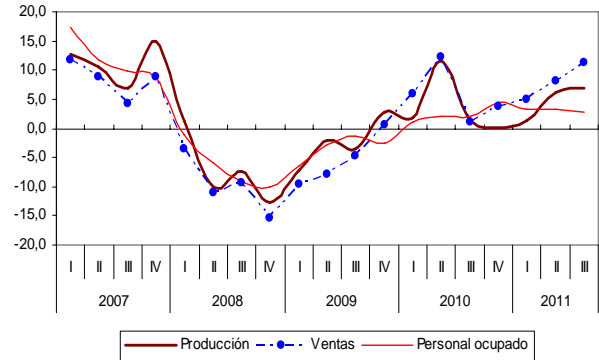


Gráfico 14
Papel y cartón y sus productos

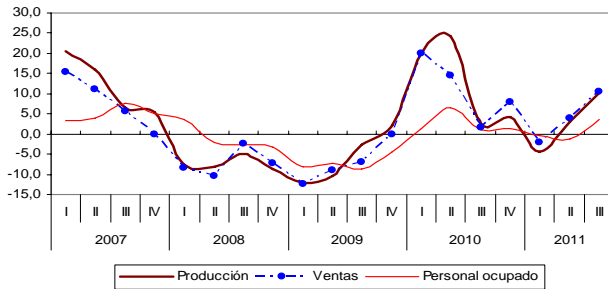


Gráfico 15
Productos de molinería y panadería

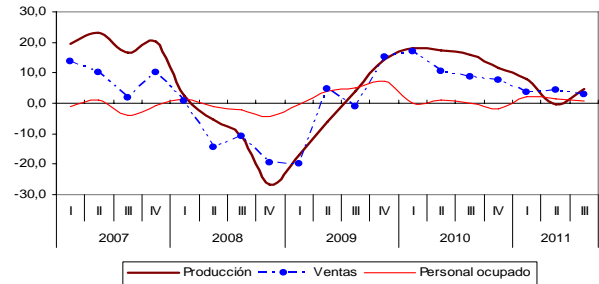


Gráfico 16
Carnes, aceites y grasas, frutas y verduras

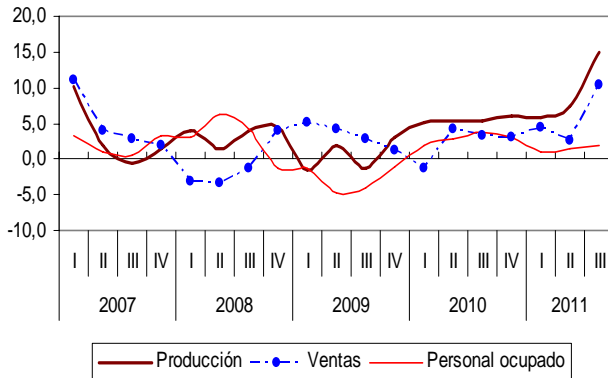
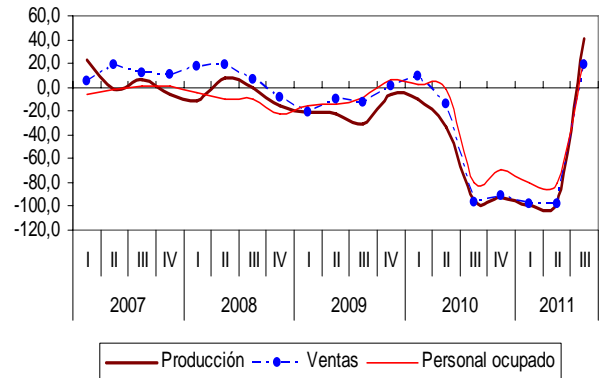


Gráfico 17
Bebidas alcohólicas y elaboración de cervezas



Fuente: DANE - MTMR.

Gráfico 18
Bebidas no alcohólicas

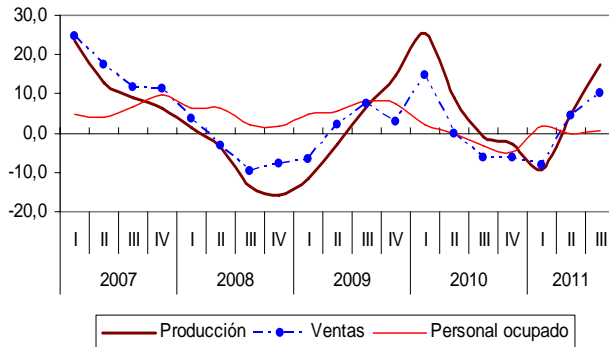


Gráfico 19
Químicas básicas, farmacéuticos, jabones, detergentes y otros productos químicos

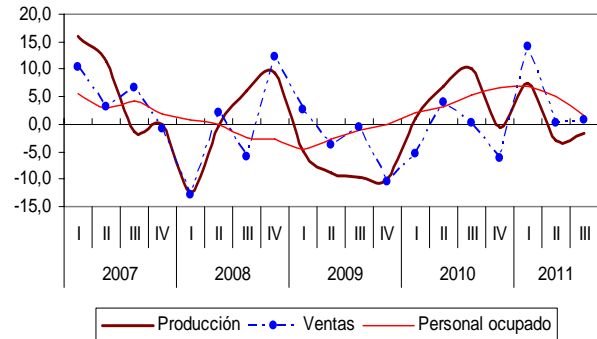


Gráfico 20
Maquinaria y equipo

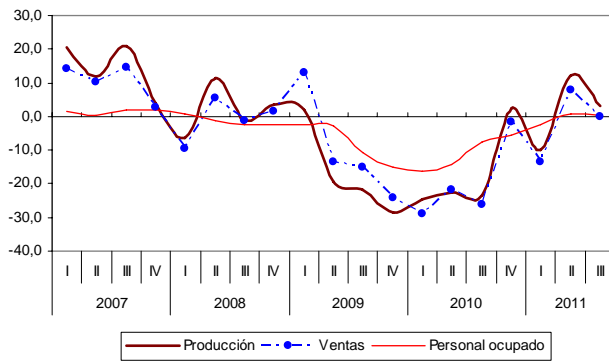


Gráfico 21
Edición e impresión

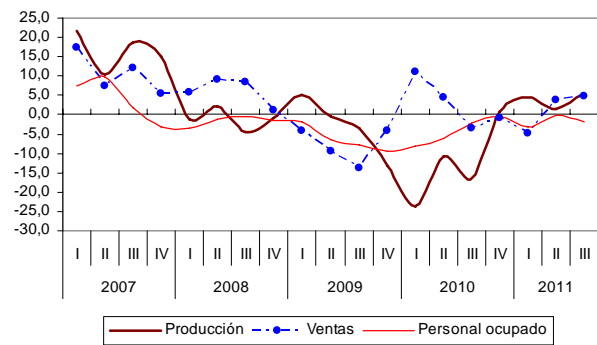


Gráfico 22
Industrias de hierro y acero elaborados de metal y minerales no metálicos

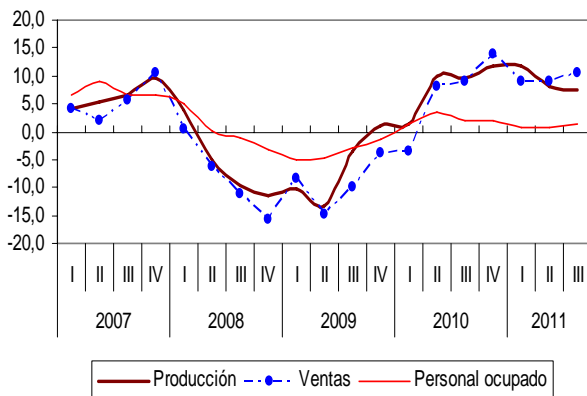
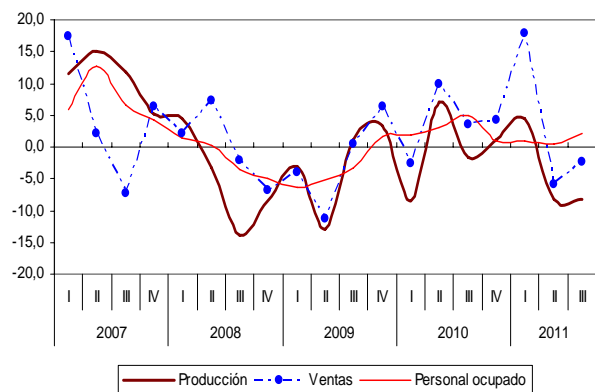


Gráfico 23
Otras industrias manufactureras



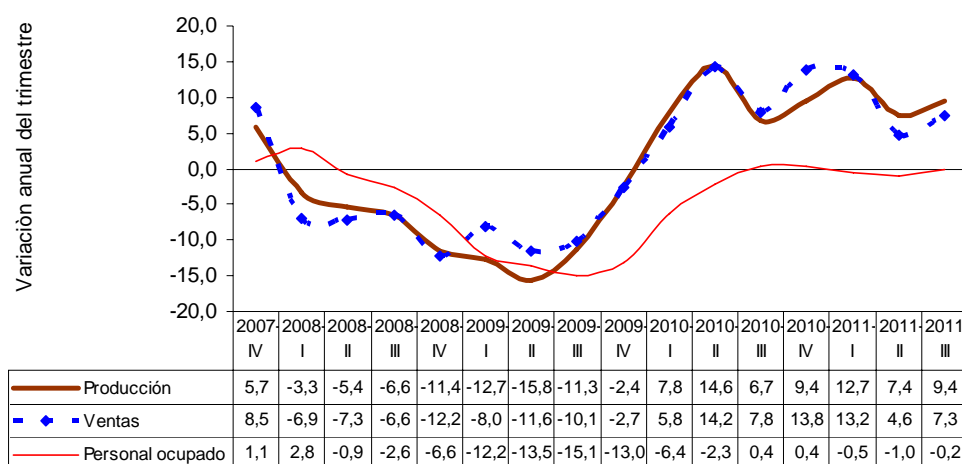
Fuente: DANE - MTMR.

1.2 Medellín – área metropolitana

1.2.1 Comportamiento general de la industria manufacturera 2007 (IV trimestre) - 2011 (III trimestre)

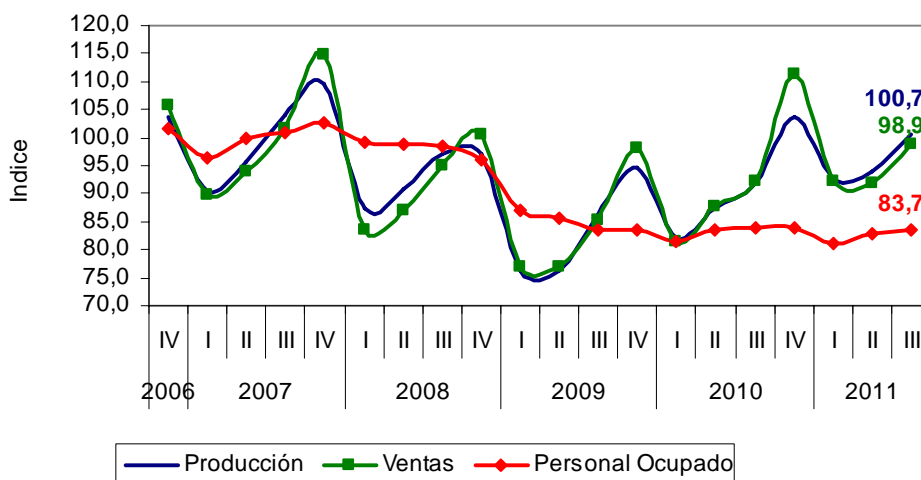
Durante el III trimestre de 2011, la producción del sector fabril de Medellín y su área metropolitana, registró un aumento de 9,4% en producción y 7,3% en ventas, mientras que el total del personal ocupado disminuyó 0,2%, con respecto a igual período de 2010.

Gráfico 24
Variación anual del trimestre
Producción, ventas y personal ocupado
2007 (IV trimestre) - 2011 (III trimestre)
Medellín – área metropolitana



Fuente: DANE - MTMR.

Gráfico 25
Índices de producción, ventas y personal ocupado de la industria manufacturera
Medellín – área metropolitana
2006 (IV trimestre) – 2011 (III trimestre)
Base: promedio anual 2007 = 100



Fuente: DANE - MTMR.



Gráfico 26
Variación anual de la producción industrial
2007 (IV trimestre) - 2011 (III trimestre)
Medellín – área metropolitana

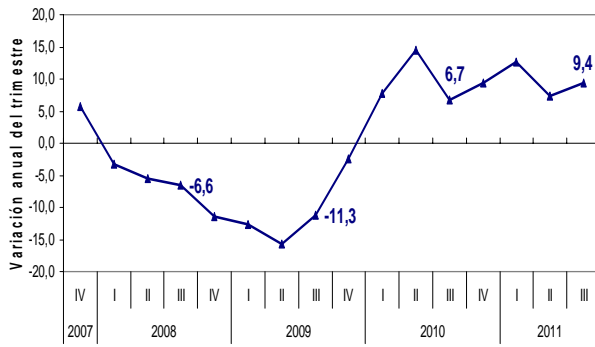
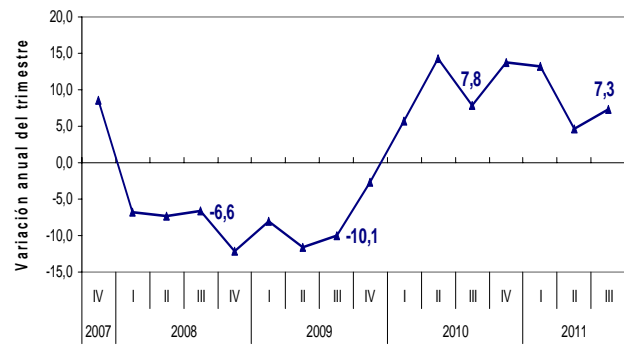
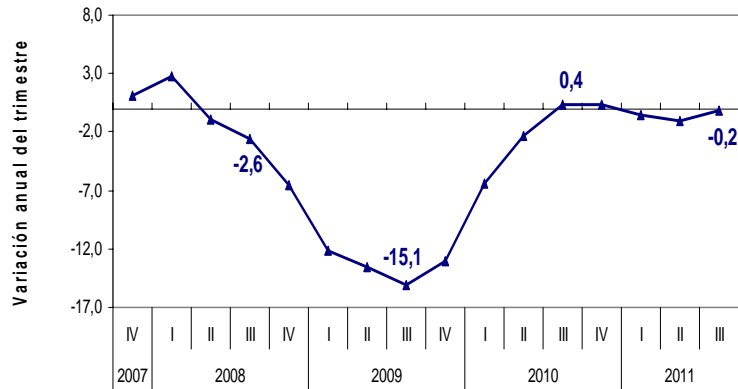


Gráfico 27
Variación anual de las ventas
2007 (IV trimestre) - 2011 (III trimestre)
Medellín – área metropolitana



Fuente: DANE - MTMR.

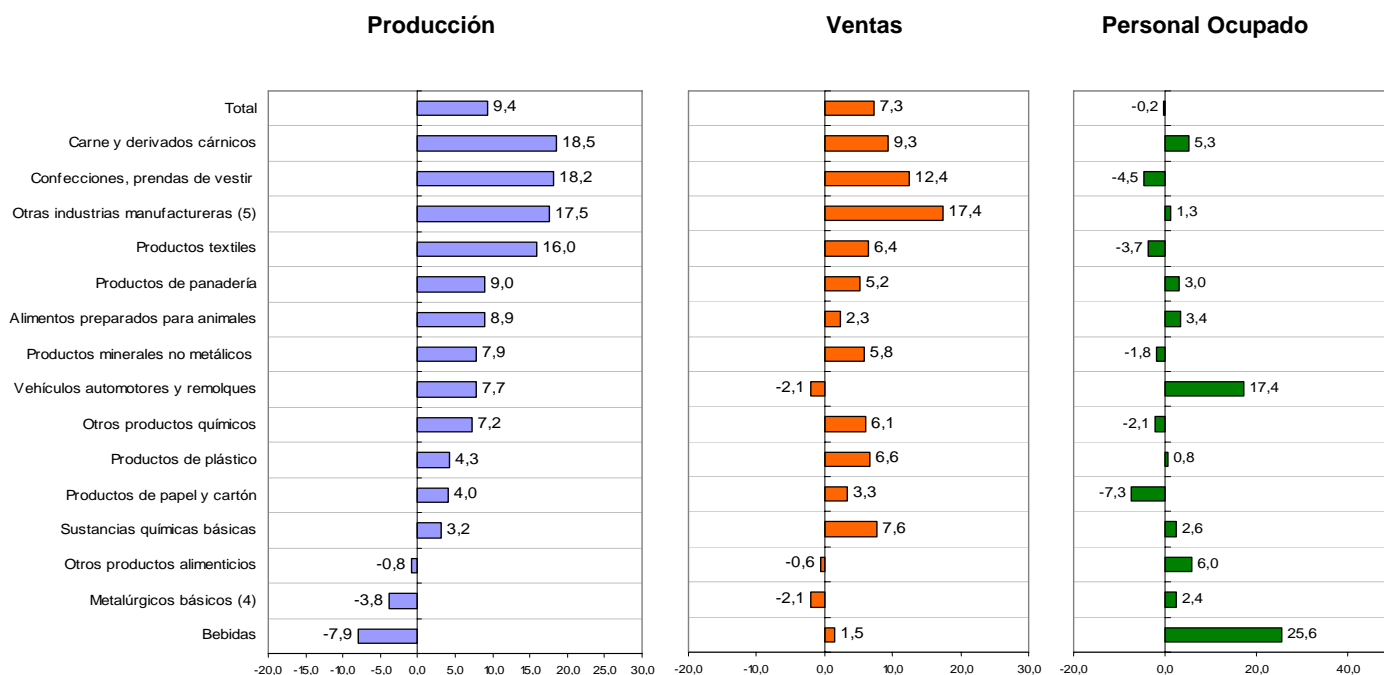
Gráfico 28
Variación anual del personal ocupado
2007 (IV trimestre) - 2011 (III trimestre)
Medellín – área metropolitana



Fuente: DANE - MTMR.

1.2.2 Comportamiento de la industria manufacturera según actividades

Gráfico 29
Variación anual de la producción industrial, las ventas y el personal ocupado, por actividades
2011 (III trimestre)
Medellín – área metropolitana



Fuente: DANE - MTMR.

Producción

De las 15 actividades industriales en que se desagrega el sector manufacturero de Medellín y su área metropolitana, un total de 12 registraron variaciones positivas en su producción en el III trimestre de 2011 frente al mismo período de 2010; entre éstas se destacan: carne y derivados cárnicos (18,5%), confecciones, prendas de vestir (18,2%), otras industrias manufactureras (17,5%) y productos textiles (16,0%). Por su parte, las actividades que registraron las únicas reducciones en su producción fueron bebidas (-7,9%), metalúrgicos básicos (-3,8%) y otros productos alimenticios (-0,8%).

Ventas

En el período de referencia, las actividades del sector manufacturero en Medellín y su área metropolitana que presentaron mayor crecimiento en sus ventas fueron: otras industrias manufactureras (17,4%), confecciones, prendas de vestir (12,4%), carne y derivados cárnicos (9,3%) y sustancias químicas básicas (7,6%). Las actividades que presentaron las principales disminuciones en sus ventas fueron: vehículos automotores y remolques (-2,1%) y metalúrgicos básicos (-2,1%).

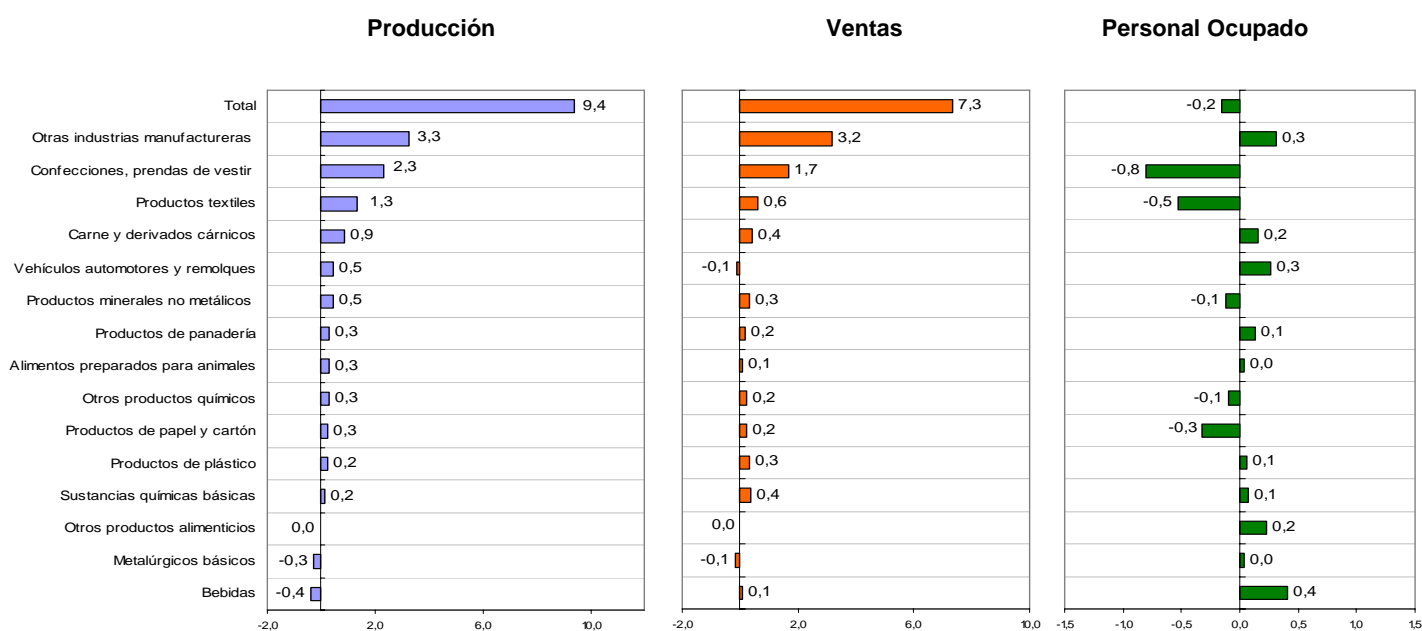
⁴ Metalúrgicos básicos; incluye las clases 2721 de industrias básicas de metales preciosos; 2729 de industrias básicas de otros metales no ferrosos; 2710 de industrias básicas de hierro y de acero y 2732 de fundición de metales no ferrosos.

⁵ Otras industrias manufactureras; incluye las divisiones: 1600 de productos de tabaco; 1900 de curtido y preparado de cueros, calzado, artículos de viaje y talabartería; 2000 de productos de madera, excepto muebles; 2200 de edición, impresión y reproducciones de grabaciones; 2300 de productos de la refinación de petróleo; 2500 de productos de caucho; 2610 de vidrio y sus productos; 2800 de productos elaborados de meta; 2900 de maquinaria y equipo ncp; 3100 de maquinaria y aparatos eléctricos ncp; 3200 de equipo y aparatos de radio, televisión y comunicaciones; 3300 de instrumentos médicos, ópticos y de precisión y 3600 de muebles y otras industrias manufactureras ncp.

Personal ocupado

De las 15 actividades fabriles analizadas, cinco registraron decrecimiento en el personal ocupado durante el III trimestre de 2011; entre éstas se destacan: productos de papel y cartón (-7,3%), confecciones, prendas de vestir (-4,5%) y productos textiles (-3,7%). Por el contrario, las actividades que presentaron los mayores crecimientos en el personal ocupado, fueron: bebidas (25,6%), vehículos automotores y remolques (17,4%) y otros productos alimenticios (6,0%).

Gráfico 30
Contribución de las actividades a la variación anual total de la producción industrial, las ventas y el personal ocupado
2011 (III trimestre)
Medellín – área metropolitana



Fuente: DANE - MTMR.

Producción

El incremento de la producción industrial de Medellín y su área metropolitana en el III trimestre de 2011, se explica principalmente por los aportes positivos de: otras industrias manufactureras; confecciones, prendas de vestir; productos textiles; y carne y derivados cárnicos. Estas cuatro actividades en conjunto contribuyeron con 7,8 puntos porcentuales al crecimiento de la producción (9,4%).

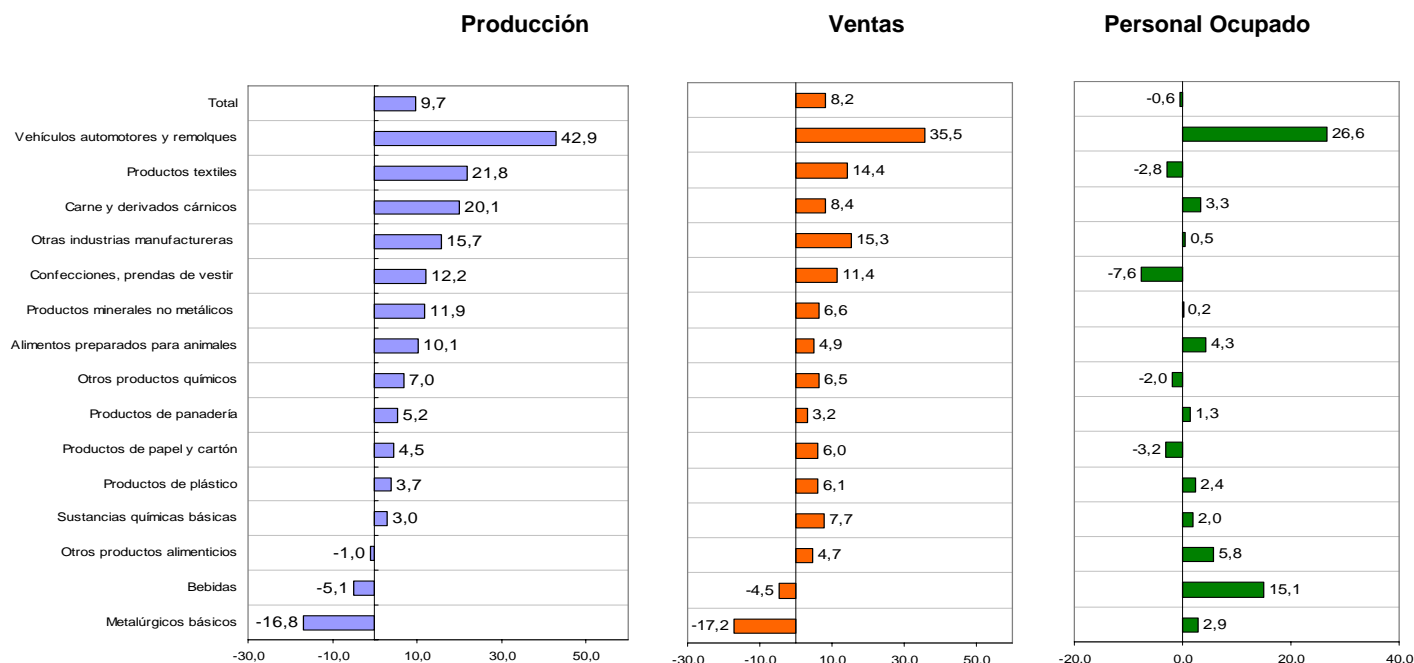
Ventas

En el período de referencia, los mayores aportes positivos a la variación de las ventas, se registraron en: otras industrias manufactureras; confecciones, prendas de vestir; productos textiles y carne y derivados cárnicos. En conjunto estas cuatro actividades contribuyeron con 5,9 puntos porcentuales a la variación positiva de las ventas del sector (7,3%). Los principales aportes negativos se registraron en las actividades de: vehículos automotores y remolques (-0,1) y metalúrgicos básicos (-0,1).

Personal ocupado

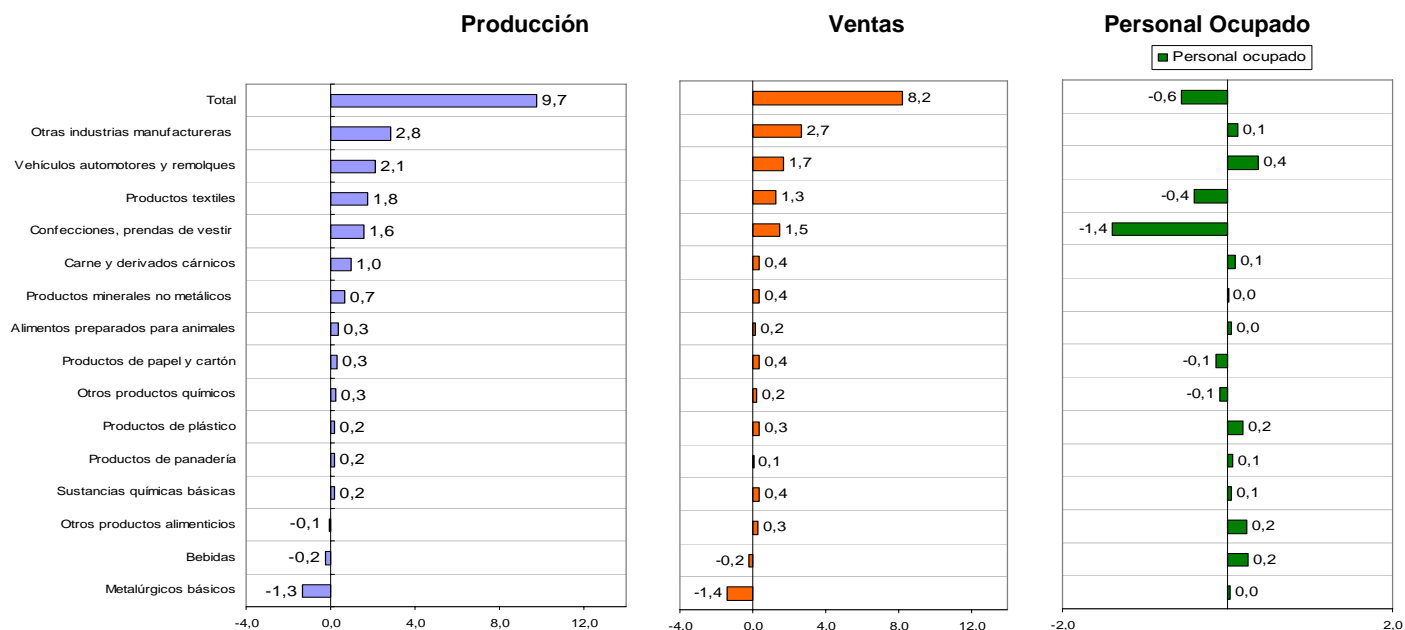
Los mayores aportes negativos a la variación total del personal ocupado, en el III trimestre de 2011, se registraron en: confecciones, prendas de vestir; productos textiles; y, productos de papel y cartón. Estas actividades en conjunto contribuyeron con -1,6 puntos porcentuales a la variación negativa de 0,2% en el sector. Por otra parte, se destacan los aportes positivos de bebidas (0,4), vehículos automotores y remolques (0,3) y otras industrias manufactureras (0,3).

Gráfico 31
Variación año corrido de la producción industrial, las ventas y el personal ocupado, por actividades
2011 (III trimestre)
Medellín – área metropolitana



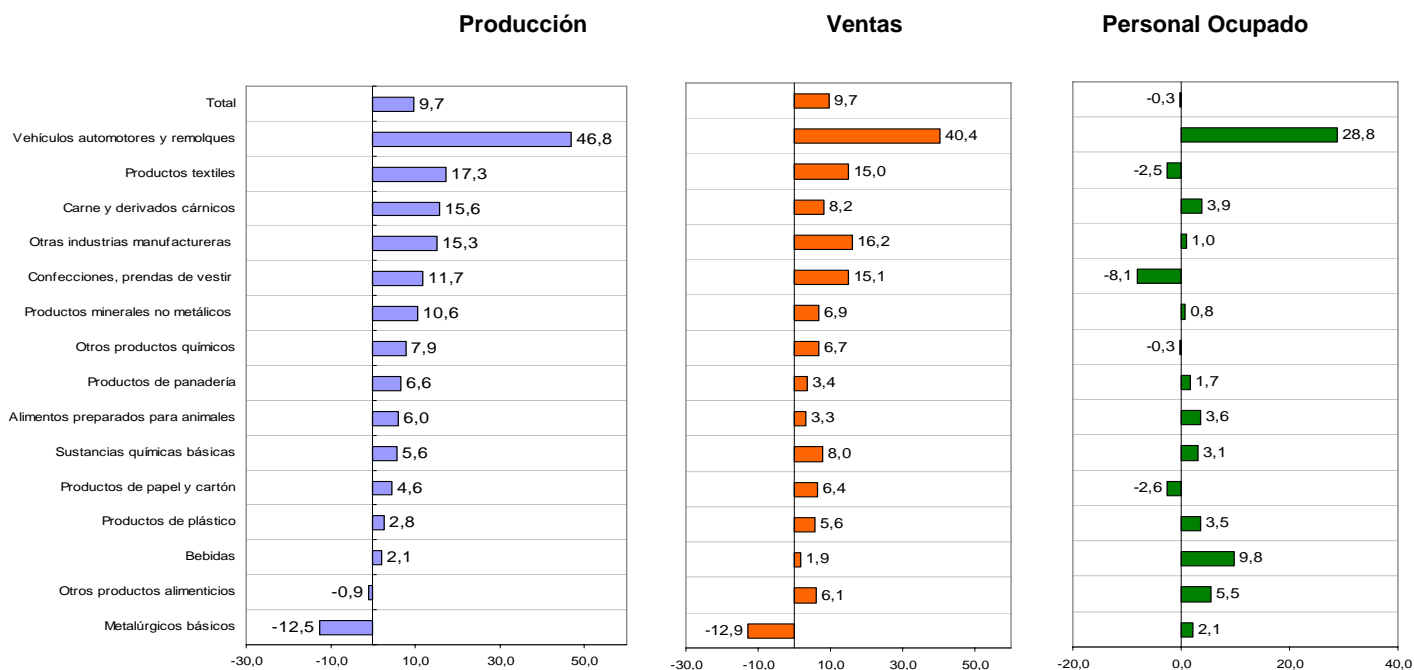
Fuente: DANE - MTMR.

Gráfico 32
Contribución de las actividades a la variación año corrido de la producción industrial, las ventas y el personal ocupado
2011 (III trimestre)
Medellín – área metropolitana



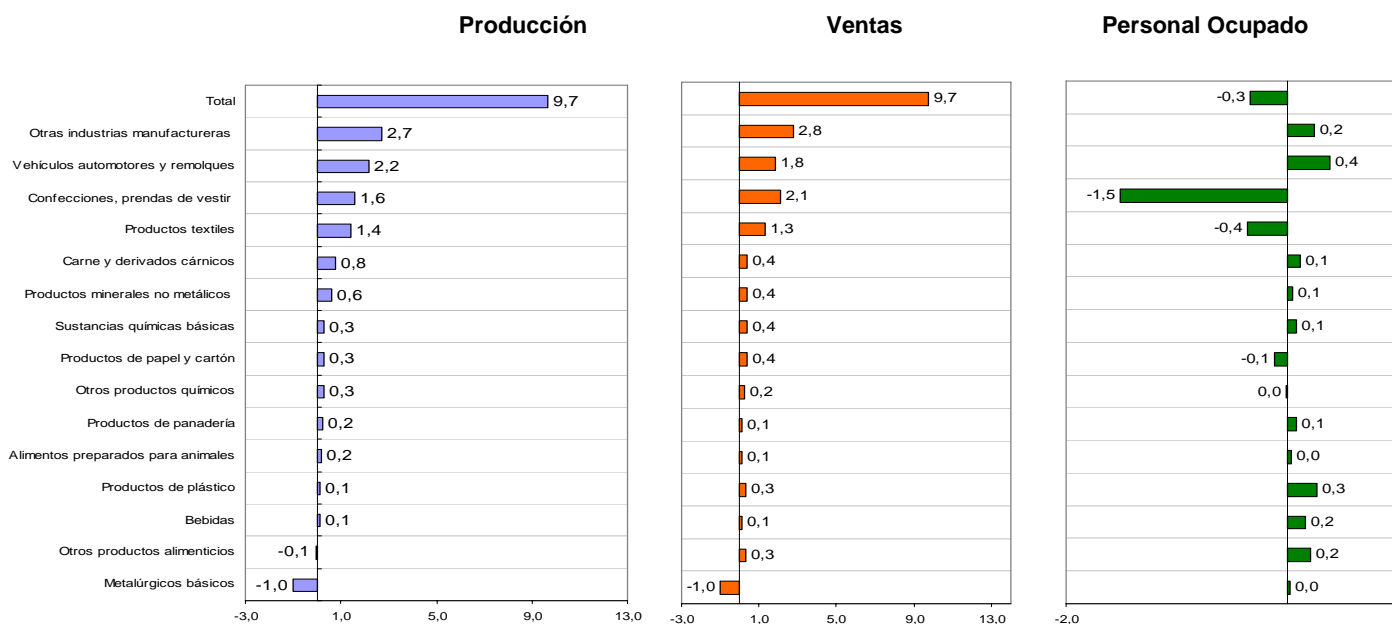
Fuente: DANE - MTMR.

Gráfico 33
Variación acumulada anual de la producción industrial, las ventas y el personal ocupado, por actividades
2011 (III trimestre)
Medellín – área metropolitana



Fuente: DANE - MTMR.

Gráfico 34
Contribución de las actividades a la variación acumulada anual de la producción industrial, las ventas y el personal ocupado
2011 (III trimestre)
Medellín – área metropolitana



Fuente: DANE - MTMR.

1.2.3 Análisis gráfico: evolución de la variación anual de la producción industrial, ventas y personal ocupado, según principales actividades. 2007 (IV trimestre) - 2011 (III trimestre) Medellín – área metropolitana

Gráfico 35
Otras industrias manufactureras

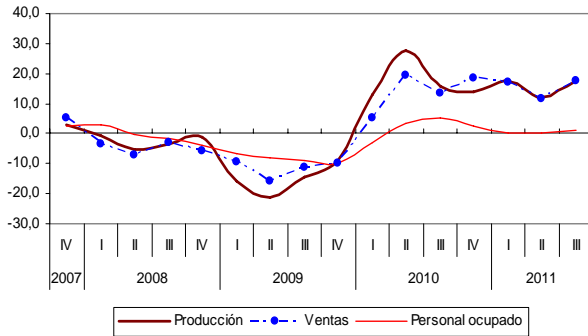


Gráfico 36
Metalúrgicos básicos

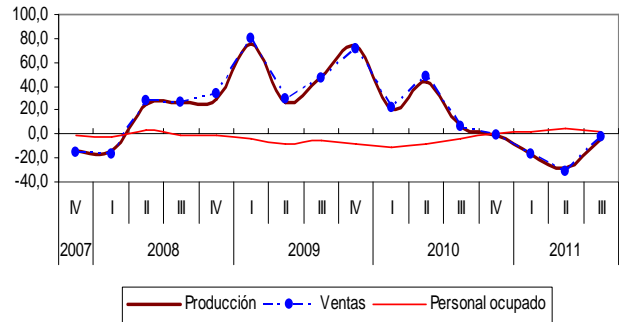


Gráfico 37
Confecciones, prendas de vestir

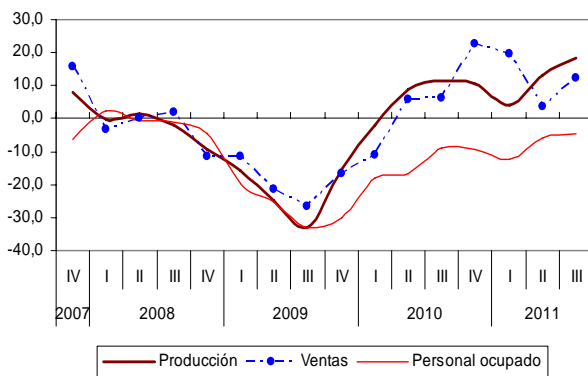


Gráfico 38
Vehículos automotores, remolques

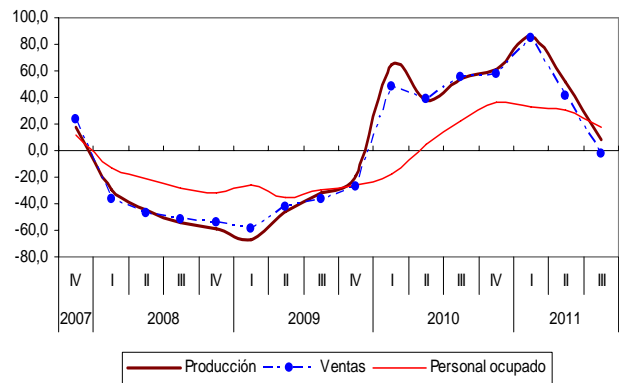


Gráfico 39
Productos textiles

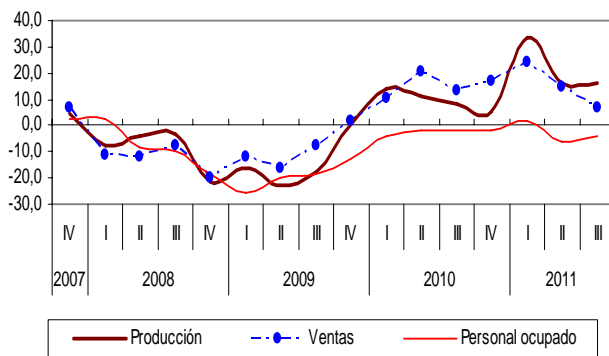
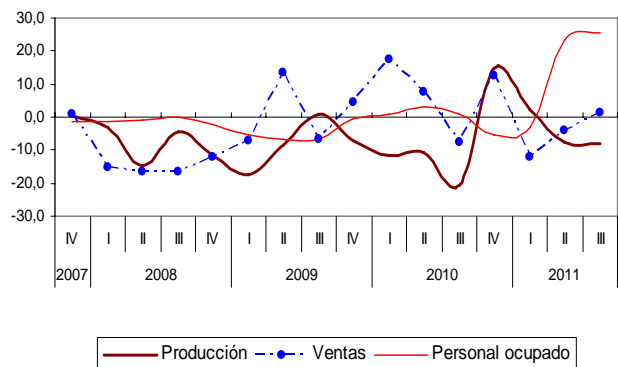


Gráfico 40
Bebidas



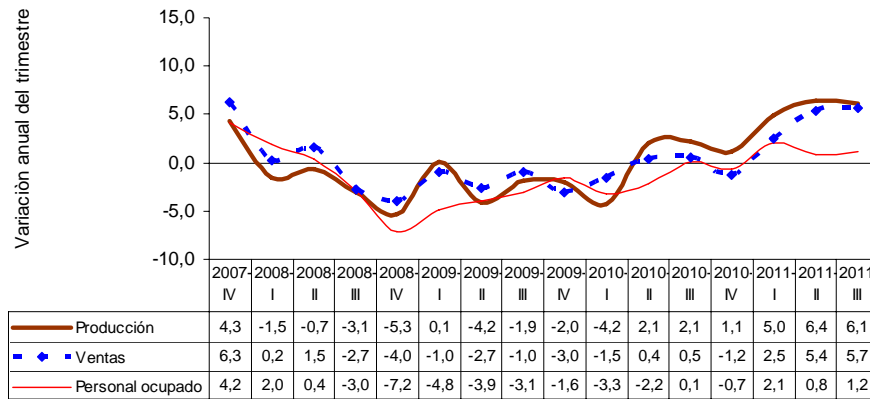
Fuente: DANE - MTMR

1.3 Región de Cali, Yumbo, Jamundí y Palmira

1.3.1 Comportamiento general de la industria manufacturera 2007 (IV trimestre) - 2011 (III trimestre)

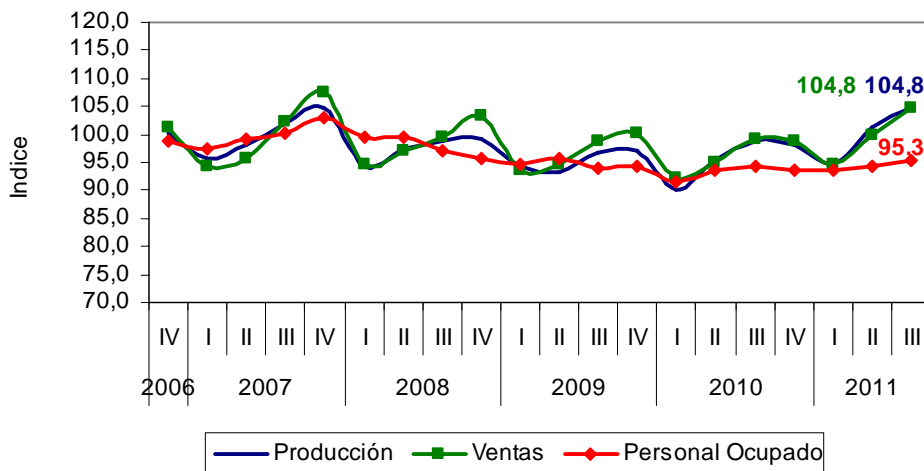
Durante el III trimestre de 2011, la producción del sector fabril en la región de Cali, Yumbo, Jamundí y Palmira, creció 6,1%; las ventas registraron una variación positiva de 5,7% y el total del personal ocupado aumentó 1,2%, con respecto a igual período de 2010.

Gráfico 41
Variación anual del trimestre
Producción, ventas y personal ocupado
2007 (IV trimestre) - 2011 (III trimestre)
Región de Cali, Yumbo, Jamundí y Palmira



Fuente: DANE – MTMR.

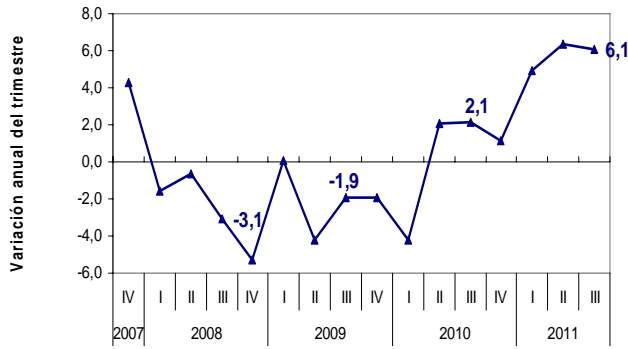
Gráfico 42
Índices de producción, ventas y personal ocupado de la industria manufacturera
Región de Cali, Yumbo, Jamundí y Palmira
2006 (IV trimestre) – 2011 (III trimestre)
Base: promedio anual 2007 = 100



Fuente: DANE – MTMR.



Gráfico 43
Variación anual de la producción industrial
2007 (IV trimestre) - 2011 (III trimestre)
Región de Cali, Yumbo, Jamundí y Palmira



Fuente: DANE – MTMR.

Gráfico 44
Variación anual de las ventas
2007 (IV trimestre) - 2011 (III trimestre)
Región de Cali, Yumbo, Jamundí y Palmira

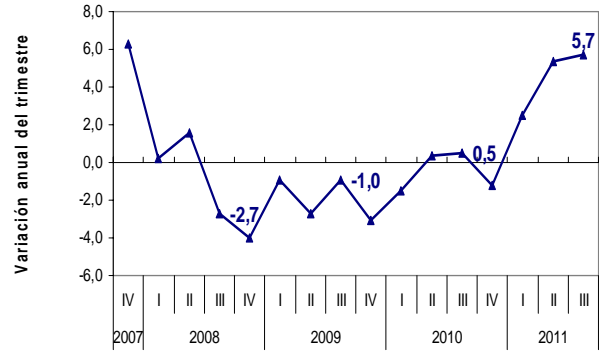
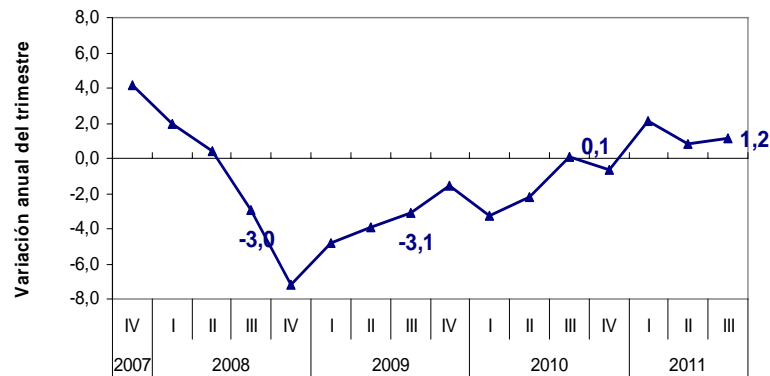


Gráfico 45

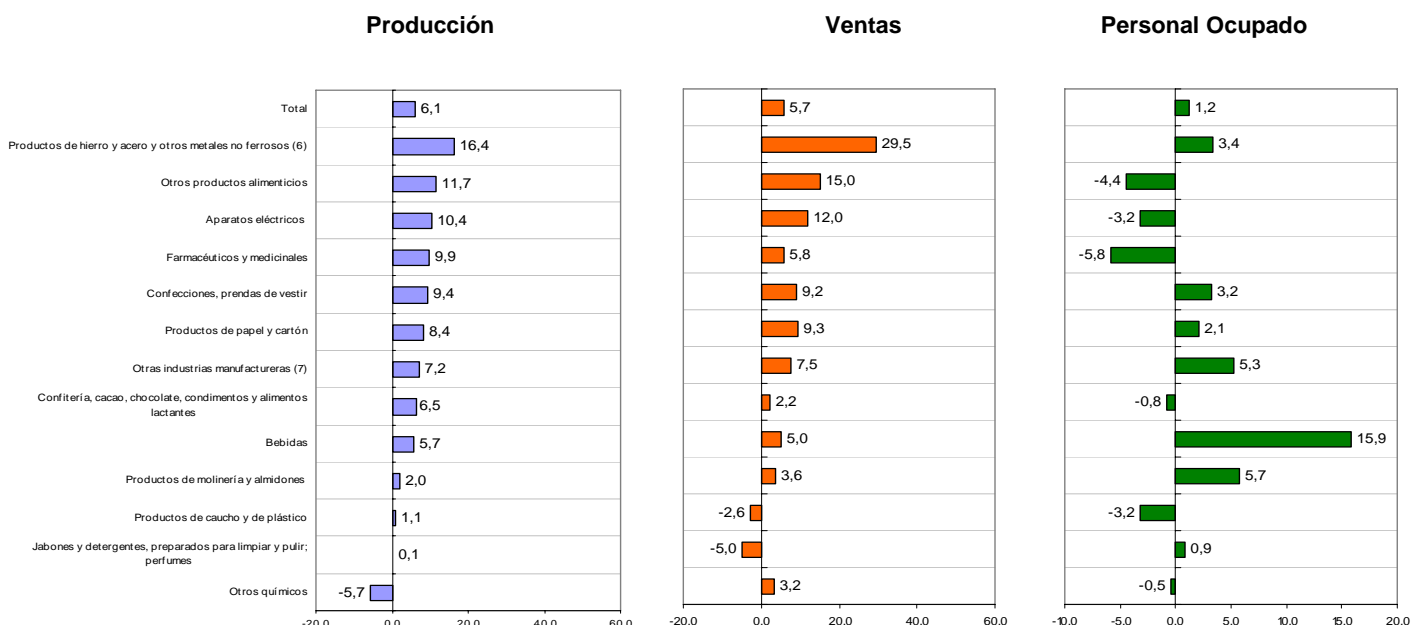
Variación anual del personal ocupado
2007 (IV trimestre) - 2011 (III trimestre)
Región de Cali, Yumbo, Jamundí y Palmira



Fuente: DANE – MTMR.

1.3.2 Comportamiento de la industria manufacturera según actividades

Gráfico 46
Variación anual de la producción industrial, las ventas y el personal ocupado, por actividades
2011 (III trimestre)
Región de Cali, Yumbo, Jamundí y Palmira



Fuente: DANE - MTMR.

Producción

En el III trimestre de 2011, 12 de las 13 actividades analizadas para el sector manufacturero de la región de Cali, Yumbo, Jamundí y Palmira, presentaron crecimiento en su producción; los mayores aumentos se registraron en: productos de hierro y acero y otros metales no ferrosos (16,4%), otros productos alimenticios (11,7%), aparatos eléctricos (10,4%), farmacéuticos y medicinales (9,9%) y confecciones, prendas de vestir (9,4%). Por su parte, la actividad que presentó el único decrecimiento fue la de otros químicos (-5,7%).

Ventas

En el III trimestre de 2011, las actividades del sector manufacturero en la región de Cali, Yumbo, Jamundí y Palmira que presentaron los crecimientos más altos en sus ventas, fueron: productos de hierro y acero y otros metales no ferrosos (29,5%), otros productos alimenticios (15,0%), aparatos eléctricos (12,0%), productos de papel y cartón (9,3%) y confecciones, prendas de vestir (9,2%). Por su parte, las actividades que registraron las únicas disminuciones en sus ventas fueron: jabones y detergentes, preparados para limpiar y pulir, perfumes (-5,0%) y productos de caucho y de plástico (-2,6%).

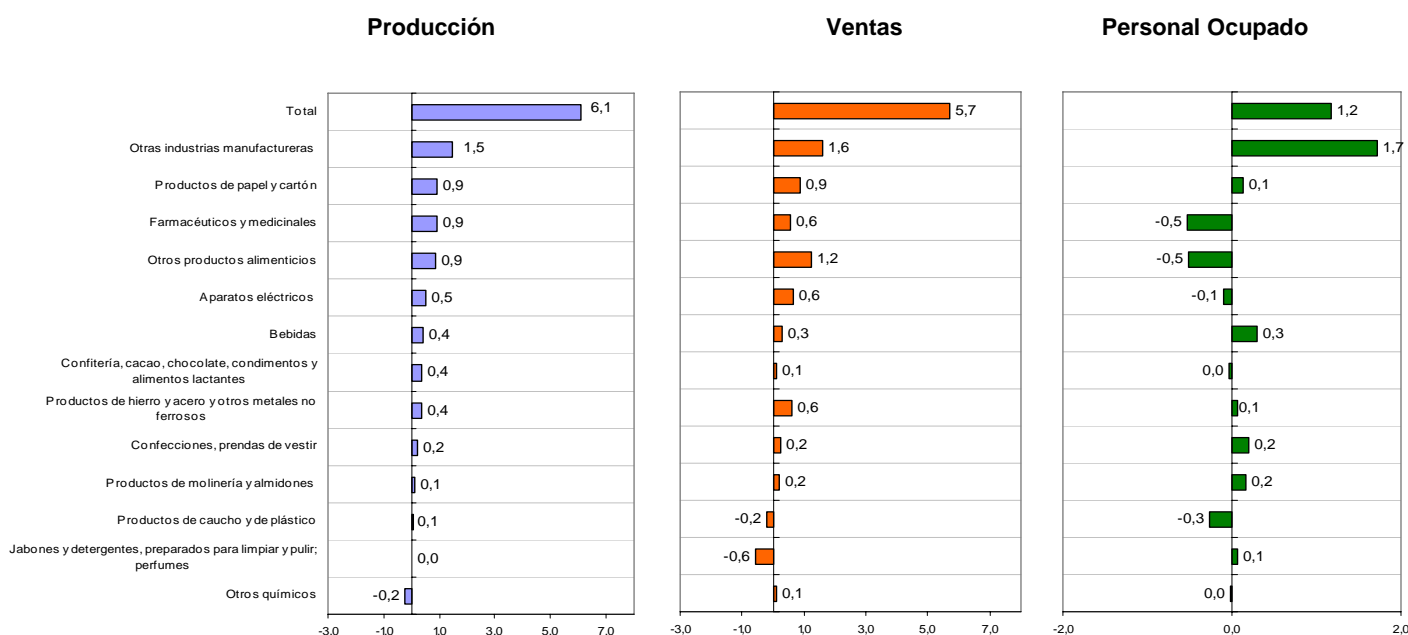
⁶ Productos de hierro y acero y otros metales no ferrosos; incluye las clases 2710 de industrias básicas de hierro y acero; 2729 de industrias básicas de otros metales no ferrosos; y 2732 de fundición de metales no ferrosos.

⁷ Otras industrias manufactureras; incluye las divisiones: 1700 de productos textiles; 1900 de curtido y preparado de cueros, calzado, artículos de viaje y talabartería; 2000 de productos de madera, excepto muebles; 2200 de edición, impresión y reproducciones de grabaciones; 2300 de productos de la refinación de petróleo; 2800 de productos elaborados de metal; 2900 de maquinaria y equipo ncp; 3000 de maquinaria de oficina; 3200 de equipo y aparatos de radio, televisión y comunicaciones; 3300 de instrumentos médicos, ópticos y de precisión; 3400 de vehículos, carrocerías, partes y piezas; 3500 de otros tipos de equipos de transporte; y 3600 de muebles y otras industrias manufactureras ncp

Personal ocupado

En el III trimestre de 2011, siete de las 13 actividades analizadas en el sector manufacturero de la región de Cali, Yumbo, Jamundí y Palmira, generaron un crecimiento en el personal ocupado, destacándose: bebidas (15,9%), productos de molinería y almidones (5,7%), otras industrias manufactureras (5,3%), productos de hierro y acero y otros metales no ferrosos (3,4%) y confecciones, prendas de vestir (3,2%). Las actividades del sector manufacturero que registraron las principales disminuciones en el personal ocupado, fueron: farmacéuticos y medicinales (-5,8%) y otros productos alimenticios (-4,4%).

Gráfico 47
Contribución de las actividades a la variación anual total de la producción industrial, las ventas y el personal ocupado
2011 (III trimestre)
Región de Cali, Yumbo, Jamundí y Palmira



Fuente: DANE - MTMR.

Producción

En el III trimestre de 2011, los mayores aportes positivos a la variación total de la producción de la región de Cali, Yumbo, Jamundí y Palmira se registraron en: otras industrias manufactureras (1,5), productos de papel y cartón (0,9), farmacéuticos y medicinales (0,9) y otros productos alimenticios (0,9), que sumaron en conjunto 4,2 puntos porcentuales a la variación anual del trimestre. Por su parte la actividad que registró el único aporte negativo fue otros químicos (-0,2).

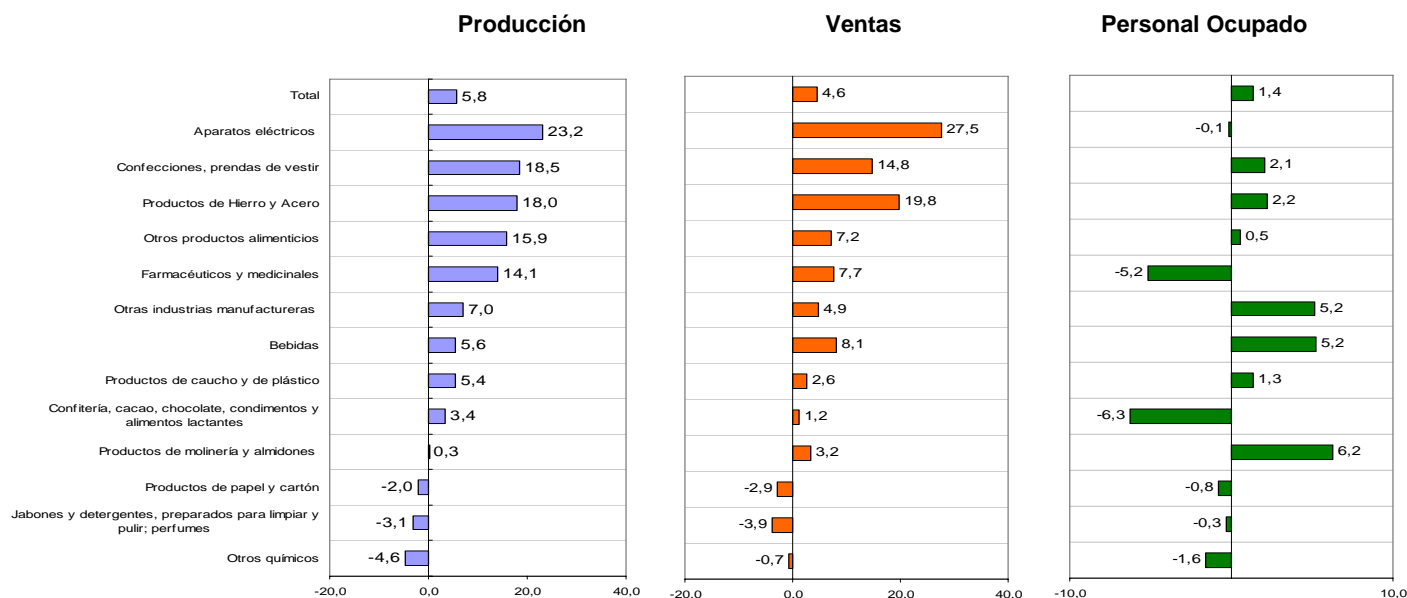
Ventas

En el III trimestre de 2011, las actividades que registraron los mayores aportes positivos a la variación de las ventas las registraron: otras industrias manufactureras; otros productos alimenticios; productos de papel y cartón; farmacéuticos y medicinales; aparatos eléctricos; y productos de hierro y acero y otros metales no ferrosos. En conjunto estas seis actividades contribuyeron con 5,5 puntos porcentuales a la variación anual del trimestre (5,7%). Los únicos aportes negativos a las ventas fueron: jabones y detergentes, preparados para limpiar y pulir, perfumes; y productos de caucho y de plástico.

Personal ocupado

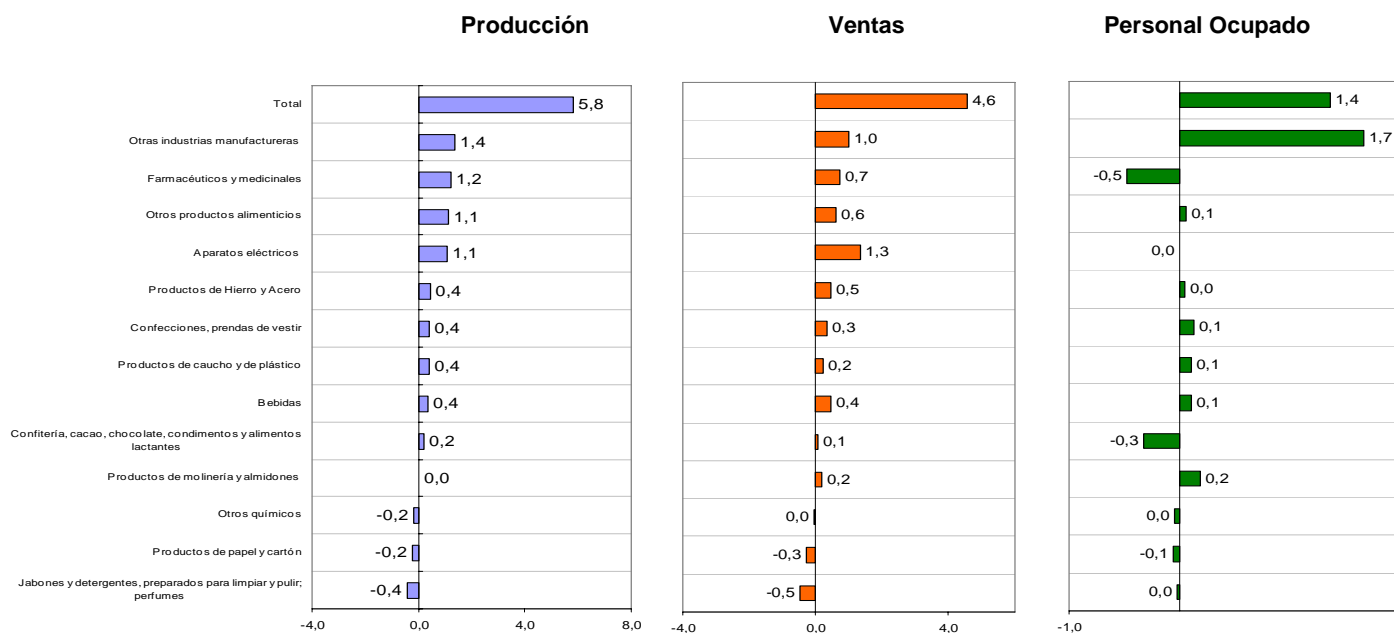
En el período de referencia, los mayores aportes positivos a la variación total del personal ocupado en la región de Cali, Yumbo, Jamundí y Palmira, se registraron en las actividades de otras industrias manufactureras y bebidas, que en conjunto aportaron 2,0 puntos porcentuales a la variación anual del trimestre (1,2%). Por el contrario, los principales aportes negativos a la variación total del personal ocupado total, se presentaron en: farmacéuticos y medicinales; otros productos alimenticios y productos de caucho y de plástico.

Gráfico 48
Variación año corrido de la producción industrial, las ventas y el personal ocupado, por actividades
2011 (III trimestre)
Región de Cali, Yumbo, Jamundí y Palmira



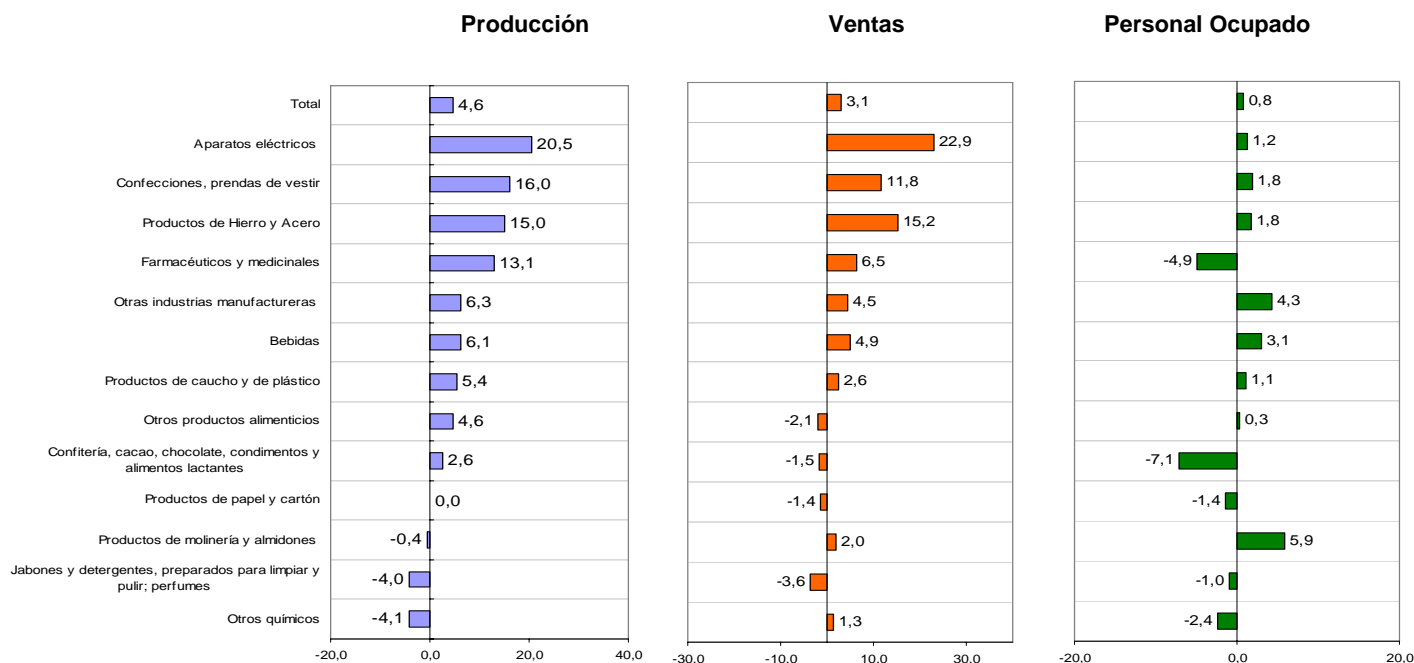
Fuente: DANE - MTMR.

Gráfico 49
Contribución de las actividades a la variación año corrido de la producción industrial, las ventas y el personal ocupado
2011 (III trimestre)
Región de Cali, Yumbo, Jamundí y Palmira



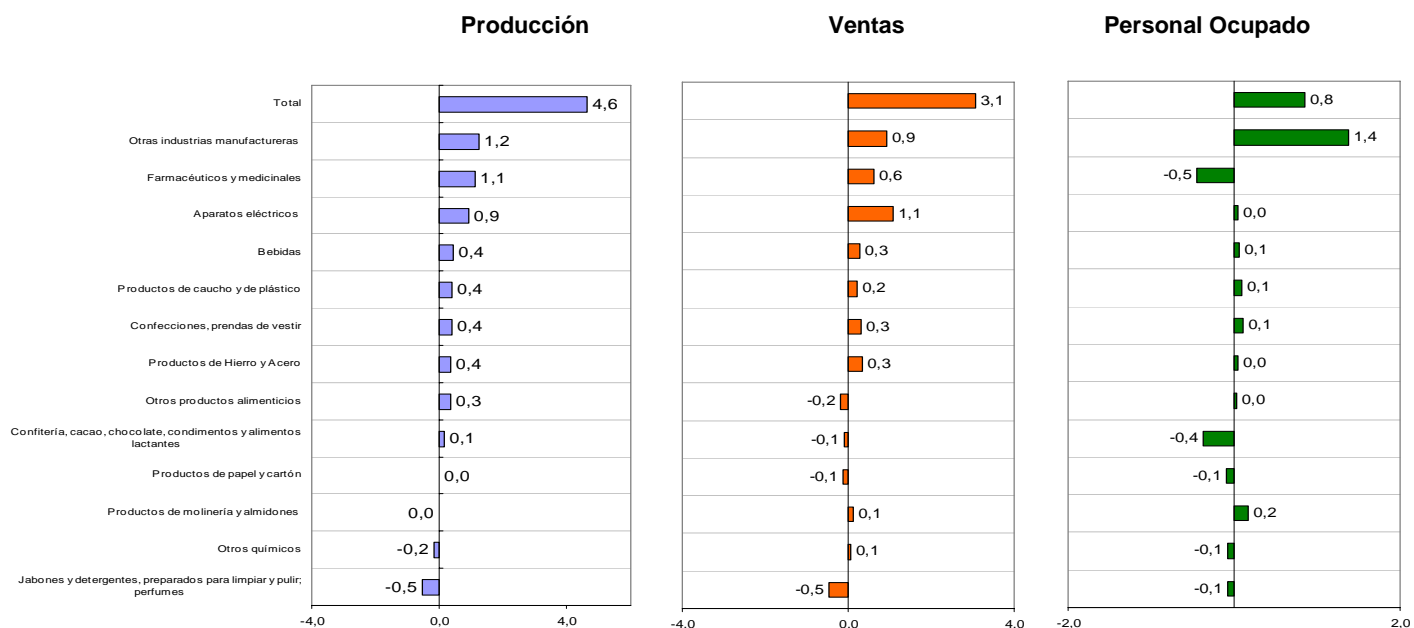
Fuente: DANE - MTMR.

Gráfico 50
Variación acumulada anual de la producción industrial, las ventas y el personal ocupado, por actividades
2011 (III trimestre)
Región de Cali, Yumbo, Jamundí y Palmira



Fuente: DANE - MTMR.

Gráfico 51
Contribución de las actividades a la variación acumulada anual de la producción industrial, las ventas y el personal ocupado
2011 (III trimestre)
Región de Cali, Yumbo, Jamundí y Palmira



Fuente: DANE - MTMR.