

Comunicado de prensa

20-12-2012

Bogotá D.C. diciembre 20 de 2012
Oficina de prensa
DANE

Producto Interno Bruto - Tercer Trimestre de 2012

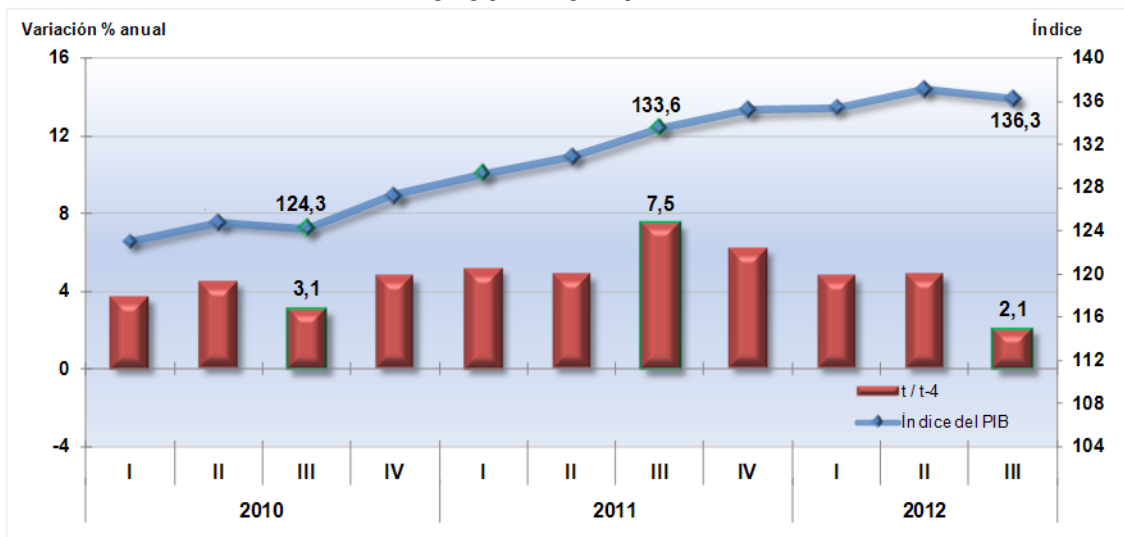
1. PIB POR EL LADO DE LA OFERTA

En el tercer trimestre de 2012 el PIB creció en 2,1% con relación al mismo trimestre de 2011. Frente al trimestre inmediatamente anterior, el PIB disminuyó en 0,7%.

1.1 SÍNTESIS ANUAL

En el tercer trimestre del año 2012 la economía colombiana creció 2,1% con relación al mismo trimestre de 2011. Frente al trimestre inmediatamente anterior, el PIB disminuyó 0,7%.

Gráfico 1
Producto Interno Bruto
2010 / I - 2012 / III



Fuente: DANE - Dirección de Síntesis y Cuentas Nacionales



Código N° 1001-1
Detección de Requejimientos, Diseño, producción, análisis y difusión de las siguientes investigaciones estadísticas periódicas: Encuesta Continua de Hogares; Índice de Precios al Consumidor; Muestra Mensual Manufacturera; Comercio Exterior; Índice de Costos de Construcción de Vivienda; Índice de Costos de Construcción Pecuaria; Censo de Edificaciones; Muestra Mensual de Comercio al por Menor; Encuesta Anual de Servicios; Encuesta Anual Manufacturera; Encuesta Anual de Comercio; Diseño del Censo General; Encuesta Nacional Aprobatoria - Muestra de Anos; Nomenclatura y Clasificación; Cuentas Bimestrales; Estadísticas Escuelas de Construcción; Índice de Costos de la Educación Superior Privada; Encuesta de Microestablecimientos de Comercio, Servicios e Industrias; Estadísticas Vitales; Proyecciones de Población y Estudios Demográficos e Informe de Cuentas Económicas Regionales; Índice precios de edificaciones nuevas; Índice de precios de vivienda nueva; cartera hipotecaria de vivienda; Índice de satisfacción prodal; Encuesta de desempleo institucional; Encuesta de sacrificio de ganado; Encuesta de arve y Cuentas Regionales; Servicio de Asesoría en Planificación Estadística.



Director del Departamento
Jorge Raúl Bustamante
Roldán

Subdirector
Christian Jaramillo
Herrera

Directora de Síntesis y
Cuentas Nacionales
Ana Victoria Vega Acevedo

Comunicado de prensa

20-12-2012

1.1.1. COMPORTAMIENTO ANUAL

El crecimiento observado en la economía colombiana durante el tercer trimestre de 2012 en 2,1%, fue menor al observado en el mismo periodo de 2011, el cual registró una variación de 7,5%. En otros trimestres del año anterior las variaciones del PIB fueron: 4,8% en el primero y 4,9% en el segundo.

1.1.1.1. Comportamiento sectorial del PIB

Al analizar el resultado del PIB en el tercer trimestre de 2012 comparado con el mismo periodo de 2011 por grandes ramas de actividad, se observaron las siguientes variaciones: 5,3% en servicios sociales, comunales y personales; 4,4% en establecimientos financieros, seguros, actividades inmobiliarias y servicios a las empresas; 4,0% en agricultura, ganadería, caza, silvicultura y pesca; 3,7% en comercio, reparación, restaurantes y hoteles; 3,3% en transporte, almacenamiento y comunicaciones; 3,3% en suministro de electricidad, gas y agua; 0,5% en explotación de minas y canteras; -0,1% en industrias manufactureras; y -12,3% en construcción. Por su parte, los impuestos, derechos y subvenciones, en conjunto, aumentaron 2,2%.

Cuadro 1
Comportamiento del PIB por Ramas
de Actividad Económica
2012 - III / 2011 - III

Variación porcentual anual - Series desestacionalizadas

Ramas de actividad	Variación porcentual
Agricultura, ganadería, caza, silvicultura y pesca	4,0
Explotación de minas y canteras	0,5
Industrias manufactureras	-0,1
Suministro de electricidad, gas y agua	3,3
Construcción	-12,3
Comercio, reparación, restaurantes y hoteles	3,7
Transporte, almacenamiento y comunicaciones	3,3
Establecimientos financieros, seguros, actividades inmobiliarias y servicios a las empresas	4,4
Actividades de servicios sociales, comunales y personales	5,3
Subtotal valor agregado	2,0
Impuestos menos subvenciones sobre la producción e importaciones	2,2
PRODUCTO INTERNO BRUTO	2,1

Fuente: DANE - Dirección de Síntesis y Cuentas Nacionales

Comunicado de prensa

20-12-2012

1.1.2. COMPORTAMIENTO TRIMESTRAL

Respecto al segundo trimestre de 2012, se observaron las siguientes variaciones: 2,0% en actividades de servicios sociales, comunales y personales; 1,5% en transporte, almacenamiento y comunicaciones; 1,1% en el sector agropecuario, silvicultura, caza y pesca; 1,1% en comercio, reparación, restaurantes y hoteles; 0,9% en industrias manufactureras; 0,6% en establecimientos financieros, seguros, actividades inmobiliarias y servicios a las empresas; 0,5% en suministro de electricidad, gas y agua; y -1,2% en explotación de minas y canteras y -13,1% en construcción.

Cuadro 2 Comportamiento del PIB por Ramas de Actividad Económica 2012 - II / 2012 - I

Variación porcentual trimestral - Series desestacionalizadas

Ramas de actividad	Variación porcentual
Agricultura, ganadería, caza, silvicultura y pesca	1,1
Explotación de minas y canteras	-1,2
Industrias manufactureras	0,9
Suministro de electricidad, gas y agua	0,5
Construcción	-13,1
Comercio, reparación, restaurantes y hoteles	1,1
Transporte, almacenamiento y comunicaciones	1,5
Establecimientos financieros, seguros, actividades inmobiliarias y servicios a las empresas	0,6
Actividades de servicios sociales, comunales y personales	2,0
Subtotal valor agregado	-0,5
Impuestos menos subvenciones sobre la producción e importaciones	-2,2
PRODUCTO INTERNO BRUTO	-0,7

Fuente: DANE - Dirección de Síntesis y Cuentas Nacionales

Comunicado de prensa

20-12-2012

1.2. OFERTA GLOBAL: COMPORTAMIENTO SECTORIAL DEL PIB

1.2.1. AGROPECUARIO, SILVICULTURA, CAZA Y PESCA

1.2.1.1. Comportamiento trimestral

En el tercer trimestre de 2012, el valor agregado de los sectores agropecuario, silvicultura, caza y pesca aumentó en 4,0% frente al mismo periodo del año 2011. De igual forma aumentó en 1,1%, comparado con el trimestre inmediatamente anterior.

Cuadro 3
Comportamiento del sector agropecuario

Grupo	Variación Porcentual (%)		
	2012 - III / 2011 - III	2012 - III / 2012 - II	2012/2011 (Ene-Sep)
Café	19,1	2,7	0,8
Café Pergamino	20,3	3,3	-1,3
Agrícola sin café	4,4	3,2	1,2
Cultivos transitorios	2,7	0,5	2,9
Cultivos permanentes	4,5	4,6	-0,1
Animales vivos y otros productos animales	2,9	-0,8	4,1
Ganado Bovino	2,0	-3,7	5,8
Leche sin elaborar	4,3	2,1	2,3
Aves de corral	4,8	-0,7	3,6
Huevos con cáscara frescos	-3,5	2,1	-1,5
Ganado Porcino	8,6	0,8	10,9
Silvicultura, extracción de madera, pesca, producción de peces en criaderos y granjas piscícolas y actividades conexas	-2,8	-0,8	2,1
Agropecuario, silvicultura, caza y pesca	4,0	1,1	2,1

Fuente: DANE - Dirección de Síntesis y Cuentas Nacionales

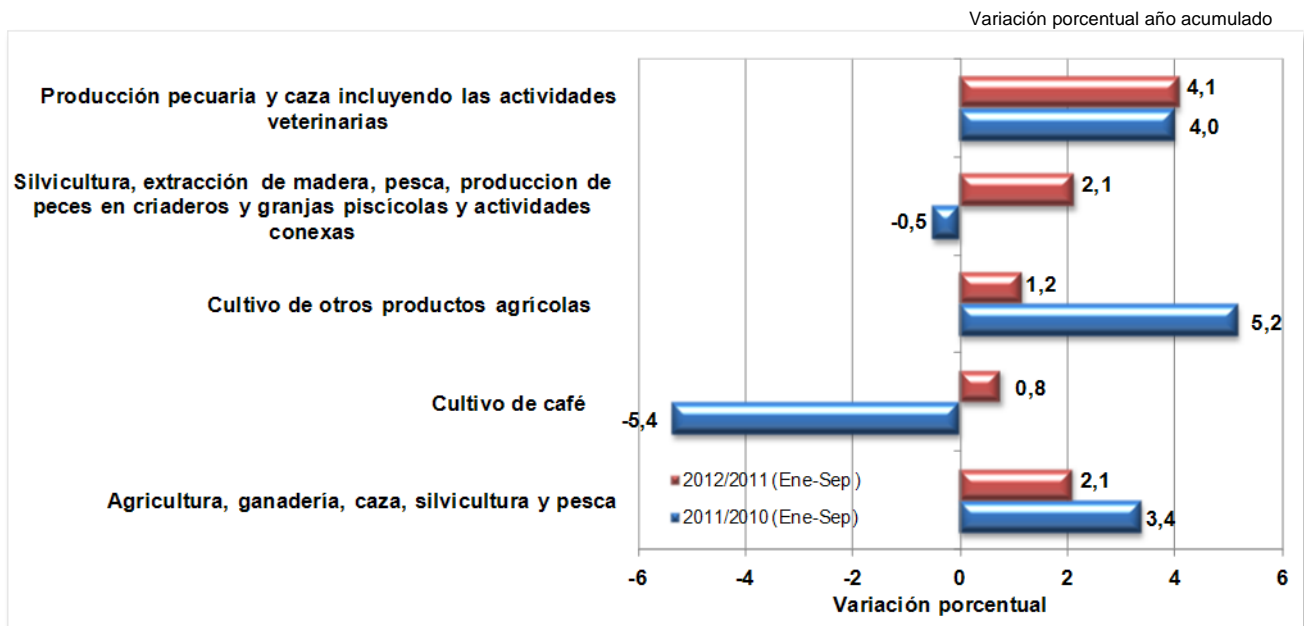
Al comparar el valor agregado con el mismo trimestre de 2011, se observó un crecimiento de café en 19,1%; otros productos agrícolas en 4,4%; de animales vivos en 2,9%. Por el contrario disminuyó la producción de la silvicultura, extracción de madera, pesca, en 2,8%.

Respecto al trimestre inmediatamente anterior, el comportamiento del sector se explica por el aumento de otros productos agrícolas en 3,2% y el café en 2,7%. Por el contrario, presentaron disminución los animales vivos en 0,8% y la silvicultura, extracción de madera, pesca, producción de peces en criaderos y granjas piscícolas y actividades conexas en 0,8%.

1.2.1.2. Comportamiento año acumulado (enero - septiembre)

Entre enero y septiembre de 2012, este sector presentó un aumento del valor agregado en 2,1% al compararlo con el mismo periodo de 2011. Esta variación se explica por el aumento en la producción de otros productos agrícolas en 0,9%; del sector pecuario en 4,2% y de la silvicultura, extracción de madera, pesca, producción de peces en criaderos y granjas piscícolas y actividades conexas en 2,1%. Por el contrario, se presentó disminución en la producción de café pergamino en 1,3%.

Gráfico 10
Variación año acumulado
Agricultura, ganadería, caza, silvicultura y pesca
2012 / 2011 (enero - septiembre)



Fuente: DANE - Dirección de Síntesis y Cuentas Nacionales

Comunicado de prensa

20-12-2012

1.2.2. ESTABLECIMIENTOS FINANCIEROS, SEGUROS, ACTIVIDADES INMOBILIARIAS Y SERVICIOS A LAS EMPRESAS

Al comparar el valor agregado sectorial del tercer trimestre de 2012 frente al mismo período del año anterior, se observó una variación positiva en 4,4%. Este resultado se explica por aumentos del valor agregado de los servicios de intermediación financiera, de seguros y servicios conexos en 8,8%, de los servicios inmobiliarios y alquiler de vivienda en 2,7% y de los servicios a las empresas en 3,3%.

Respecto al trimestre inmediatamente anterior, el valor agregado de este sector aumentó en 0,6%. Este resultado obedeció a los incrementos del valor agregado de los servicios de intermediación financiera, de seguros y servicios conexos en 1,0%, de los servicios inmobiliarios y alquiler de vivienda en 0,5% y de los servicios a las empresas en 0,3%.

1.2.2.1. Servicios de intermediación financiera y conexos

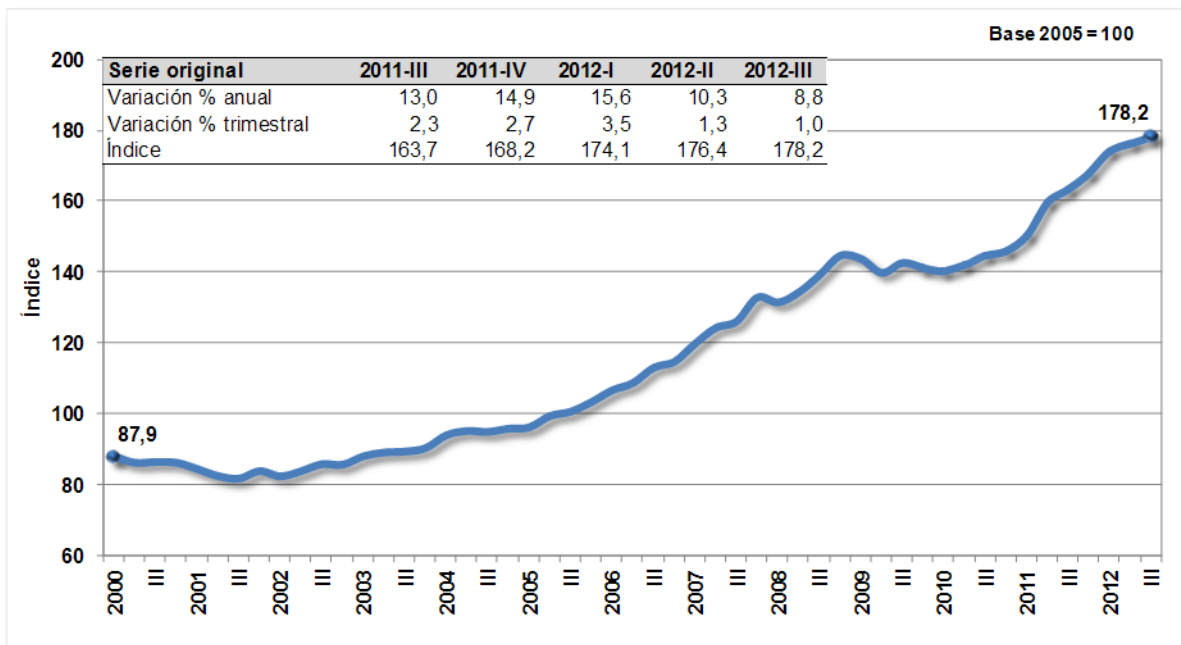
1.2.2.1.1. Comportamiento trimestral

Con relación al tercer trimestre de 2011, el valor agregado de los servicios de intermediación financiera, de seguros y servicios conexos aumentó en 8,8%. Esta variación fue resultado de incrementos en la producción de los servicios de intermediación financiera medidos indirectamente - SIFMI en 11,0%, de las comisiones y otros servicios de administración financiera en 3,8% y de los servicios de seguros en 5,4% y de los servicios auxiliares de intermediación financiera en 13,1%.

Comunicado de prensa

20-12-2012

Gráfico 6
Servicios de Intermediación Financiera
2000 / I - 2012 / III



Fuente: DANE - Dirección de Síntesis y Cuentas Nacionales

Por su parte, el incremento en 1,0% del valor agregado de los servicios de intermediación financiera, de seguros y servicios conexos del tercer trimestre de 2012 respecto al trimestre anterior, se explica por el crecimiento en los servicios de intermediación financiera medidos indirectamente - SIFMI en 2,2% y en los servicios auxiliares de intermediación financiera en 5,5%; por su parte, presentaron disminución las comisiones y otros servicios de administración financiera en 0,1% y en los servicios de seguros en 0,1%.

Comunicado de prensa

20-12-2012

1.2.2.1.2. Comportamiento año acumulado (enero - septiembre)

Al analizar el año acumulado de 2012 frente al mismo período del año anterior, el valor agregado sectorial presentó una variación positiva en 5,5%. Este resultado se explica por los aumentos del valor agregado de los servicios de intermediación financiera, seguros y servicios conexos en 11,5%, de los servicios inmobiliarios y alquiler de vivienda en 2,9% y de los servicios a las empresas en 4,5%.

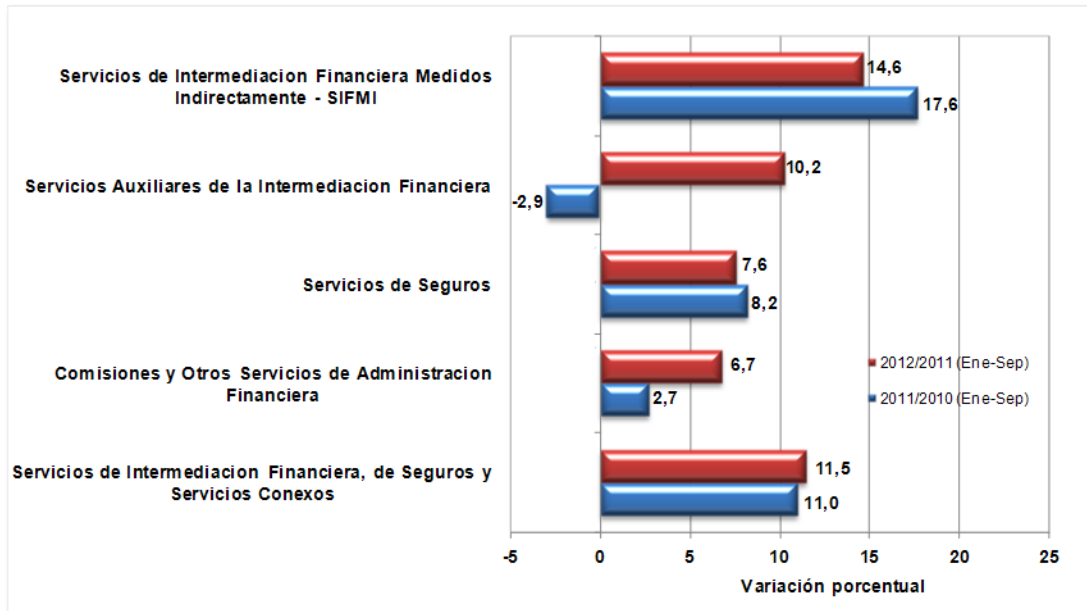
La variación de 11,5% en el valor agregado de los servicios de intermediación financiera, seguros y servicios conexos se explica por los incrementos de la producción de los servicios de intermediación financiera medidos indirectamente - SIFMI en 14,6%, de las comisiones y otros servicios de administración financiera 6,7%, de los servicios de seguros 7,6% y de los servicios auxiliares de la intermediación financiera 10,2%.

Gráfico 7 **Variación año acumulado** **Servicios de Intermediación Financiera y Servicios Conexos** **2012 / 2011 (enero - septiembre)**

Variación porcentual año acumulado

Comunicado de prensa

20-12-2012



Fuente: DANE - Dirección de Síntesis y Cuentas Nacionales

1.2.3. EXPLOTACIÓN DE MINAS Y CANTERAS

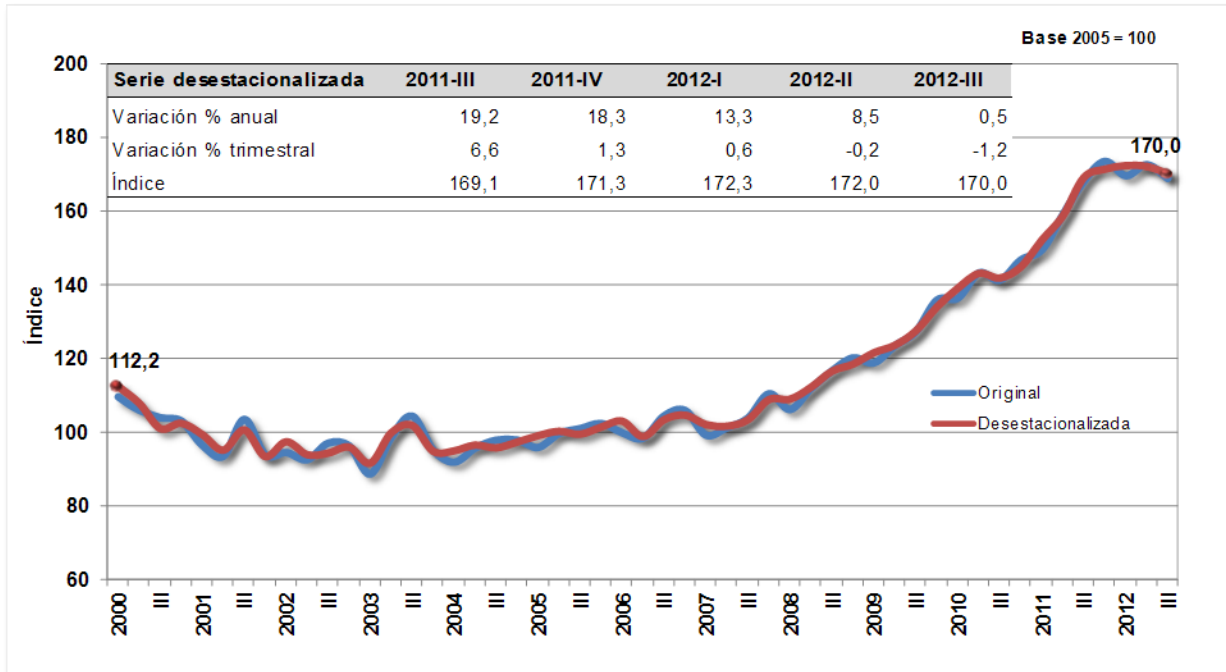
1.2.3.1. Comportamiento trimestral

El comportamiento del valor agregado en el tercer trimestre de 2012 respecto al mismo periodo del año anterior presentó un crecimiento en 0,5%, el cual obedeció a un aumento en el valor agregado de petróleo crudo, gas natural y minerales de uranio y torio en 2,5% y de minerales metálicos en 9,0% y a una disminución en el valor agregado de carbón mineral en 8,9% y de los minerales no metálicos en 11,7%.

Comunicado de prensa

20-12-2012

Gráfico 2
Explotación de minas y canteras
2000 / I - 2012 / III



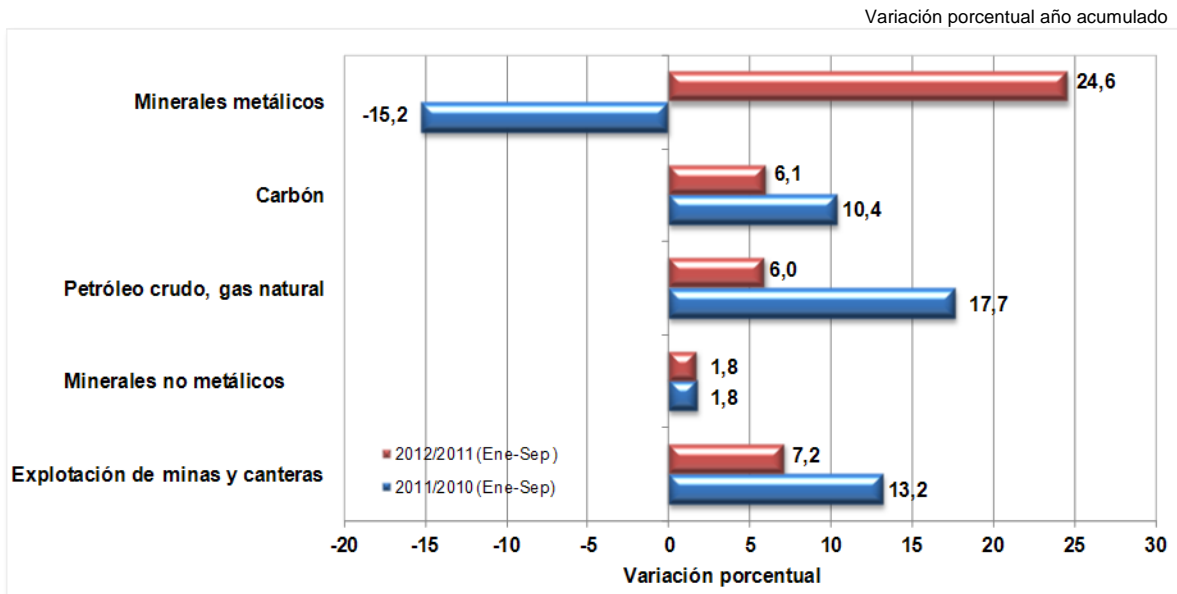
Fuente: DANE - Dirección de Síntesis y Cuentas Nacionales

Al comparar el tercer trimestre de 2012 con el periodo inmediatamente anterior, el sector de minas y canteras registró un decrecimiento del valor agregado en 1,2%. Este comportamiento se explica por un descenso de carbón mineral en 7,7%, de minerales metálicos en 3,4% y de minerales no metálicos en 15,8%, en tanto que el valor agregado de petróleo crudo, gas natural y minerales de uranio y torio mineral aumentó en 0,7%.

1.2.3.2. Comportamiento año acumulado (enero - septiembre)

Al comparar el año acumulado de 2012 con el mismo periodo de 2011, el sector minero tuvo un crecimiento del valor agregado en 7,2%. Este comportamiento obedeció al aumento en el valor agregado de petróleo crudo, gas natural y uranio y torio en 6,0%, de carbón en 6,1%, de minerales metálicos en 24,6% y de minerales no metálicos en 1,8%.

Gráfico 3
Variación año acumulado
Explotación de minas y canteras
2012 / 2011 (enero - septiembre)



Fuente: DANE - Dirección de Síntesis y Cuentas Nacionales

1.2.4. CONSTRUCCIÓN

1.2.4.1. Comportamiento trimestral

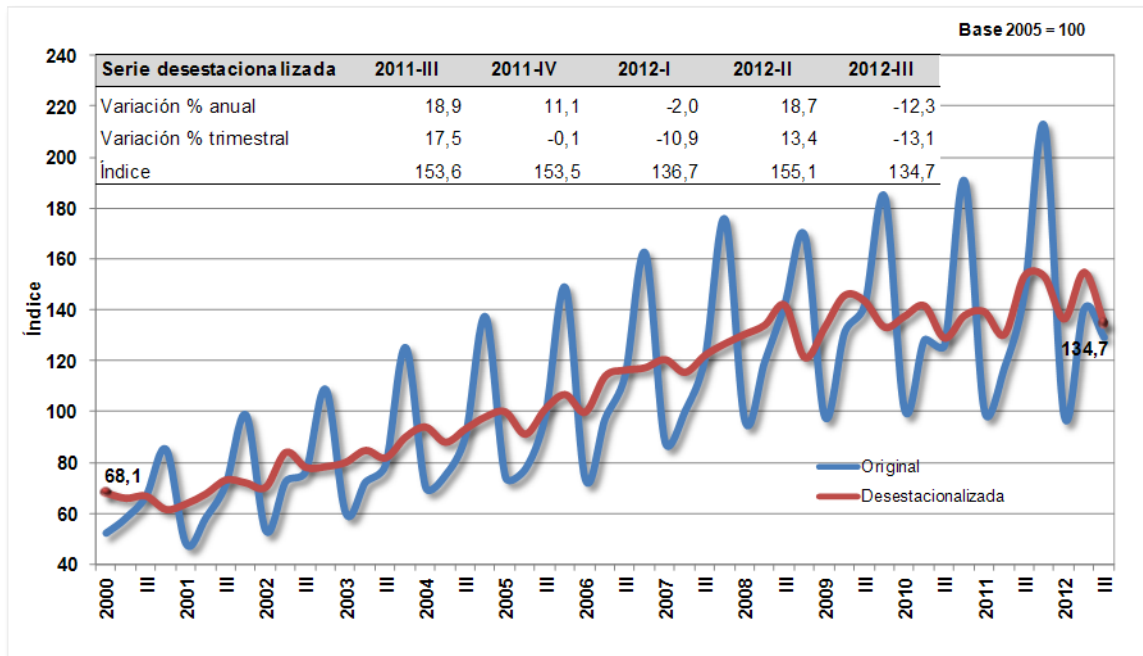
En el tercer trimestre de 2012, el valor agregado del sector de la construcción decreció 12,3% respecto al mismo periodo de 2011. Este resultado obedeció a una disminución en el valor agregado de obras civiles en 14,6% y edificaciones en 10,5%.

Al comparar el comportamiento con el trimestre inmediatamente anterior, el valor agregado de la construcción disminuyó en 13,1%. Este resultado se explica por el decrecimiento en el valor agregado de obras civiles en 13,3% y de edificaciones en 16,2%.

Comunicado de prensa

20-12-2012

Gráfico 4
Sector construcción
2000 / I - 2012 / III



Fuente: DANE - Dirección de Síntesis y Cuentas Nacionales

En el tercer trimestre de 2012 respecto al mismo periodo del año anterior, el comportamiento de la producción en el sector de la construcción decreció en edificaciones residenciales en 1,9% y edificaciones no residenciales en 20,8%; mientras el mantenimiento y reparación de edificaciones creció en 1,3%.

Al comparar el comportamiento con el trimestre inmediatamente anterior, la producción disminuyó en edificaciones residenciales en 2,5% y en edificaciones no residenciales en 20,5%; por el contrario, aumentó el mantenimiento y reparación de edificaciones en 0,2%.

El comportamiento de la construcción durante el tercer trimestre de 2012 se explica igualmente por los resultados presentados en los principales indicadores asociados, a saber: Las licencias de construcción disminuyeron en 1,0%, particularmente por la caída de las licencias residenciales (-8,7%). La producción de cemento descendió en 2,0% y los despachos de cemento lo hicieron 1,4%, todos ellos comparados con el tercer trimestre del año 2011.

Comunicado de prensa

20-12-2012

Cuadro 4
Indicadores de la construcción
2012-3 trimestre

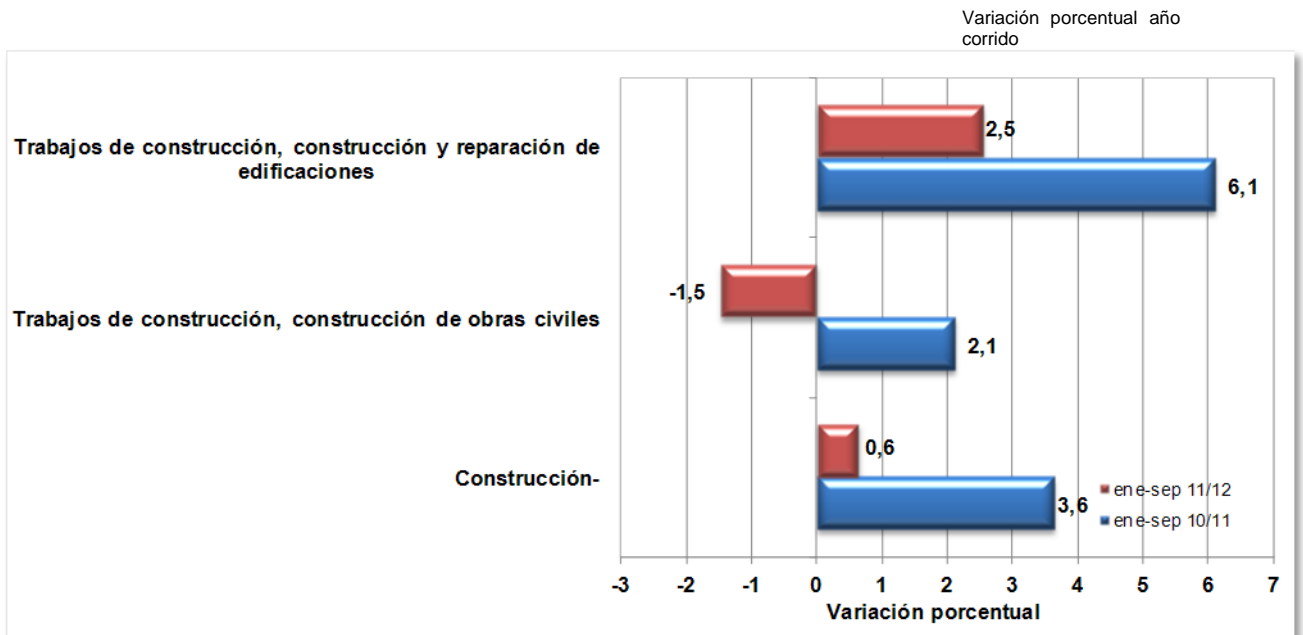
Indicador	Variaciones %		
	12-III / 11-III	12-III / 12-II	Año corrido
Licencias de construcción (Área aprobada)	-1,0	2,9	-17,7
<i>Residencial</i>	-8,7	-1,9	-22,3
<i>No residencial</i>	32,7	21,0	1,1
<i>Producción de cemento (toneladas)</i>	-2,0	2,6	2,1
Despachos de cemento	-1,4	2,9	4,6
Despachos a comercialización	10,9	0,7	-5,5
Despachos a constructores y contratistas	18,6	7,1	30,9
Préstamos entregados	12,8	4,3	15,1
<i>A constructores</i>	41,2	5,4	39,7
<i>Individuales</i>	-1,4	3,6	3,2

Fuente: DANE - Dirección de Síntesis y Cuentas Nacionales

1.2.4.2. Comportamiento año corrido (enero-septiembre)

Al comparar el valor agregado del sector en el periodo comprendido entre enero y septiembre de 2012 con el mismo periodo del año 2011 se observó una variación positiva en 3,7%, explicada por crecimientos de los trabajos de construcción de edificaciones en 6,2% y por el aumento de las obras civiles en 1,2%.

Gráfico 24
Variación año acumulado
Construcción
2012 / 2011 (enero - septiembre)



Fuente: DANE - Dirección de Síntesis y Cuentas Nacionales

1.3. DEMANDA GLOBAL: COMPORTAMIENTO DEL PIB POR COMPONENTES DE DEMANDA

1.3.1. Comportamiento trimestral

Desde el punto de vista de la demanda, los componentes del PIB presentaron los siguientes comportamientos en el tercer trimestre de 2012: 4,1% en el consumo final; 2,5% de las exportaciones y -1,6% en la formación bruta de capital; todos comparados con el tercer trimestre de 2011.

El crecimiento en la demanda final es reflejo de lo sucedido en la oferta: el PIB creció en 2,1% y las importaciones en 8,8%, durante el mismo periodo.

Comunicado de prensa

20-12-2012

Cuadro 5
Variación de los componentes
de la oferta y la demanda final
2012 - Segundo trimestre

Variación porcentual (%)	PIB	Importaciones	Consumo Final	Formación Bruta de capital	Exportaciones
2012 - II / 2011 - II	2,1	8,8	4,1	-1,6	2,5
2012 - II / 2012 - I	-0,7	1,0	1,0	-7,6	1,4

Fuente: DANE - Dirección de Síntesis y Cuentas Nacionales

1.3.2. Comportamiento del PIB por componentes de demanda para lo corrido del año 2012 (enero - septiembre)

El comportamiento de la demanda entre enero y septiembre de 2011 estuvo representado por el aumento del consumo total en 4,4%, de las exportaciones en 4,3% y de la formación bruta de capital en 6,4%. De esta última, el componente correspondiente a la formación bruta de capital fijo creció en 5,7%. Por su parte, las importaciones aumentaron en 10,1%.

Cuadro 6
Variaciones año corrido
de la oferta y la demanda final
2012/2011 (enero - septiembre)

AGREGADO	(%)
	Variación porcentual 2012 / 2011
PIB	3,9
Importaciones	10,1
Consumo final	4,4
Formación Bruta de Capital	6,4
Exportaciones	4,3

Fuente: DANE - Dirección de Síntesis y Cuentas Nacionales

Comunicado de prensa

20-12-2012

Principales términos utilizados:

- **Variación trimestral:** es la variación porcentual calculada entre el trimestre de referencia y el trimestre inmediatamente anterior. Se calcula mediante el uso de series desestacionalizadas.
- **Variación anual:** variación porcentual calculada entre el trimestre del año en referencia y el mismo trimestre del año anterior.
- **Serie desestacionalizada:** aquella a la que se le han eliminado los componentes estacionales y feriados móviles. Esta serie permite comparar evoluciones entre períodos sucesivos, libre del efecto de eventos que se repiten con alguna periodicidad en el año.

Convención utilizada:

PIB: Producto Interno Bruto