

Encuesta Pulso Social - Vigésimotercera Ronda  
Bogotá D.C.

Departamento Administrativo Nacional de Estadística - DANE

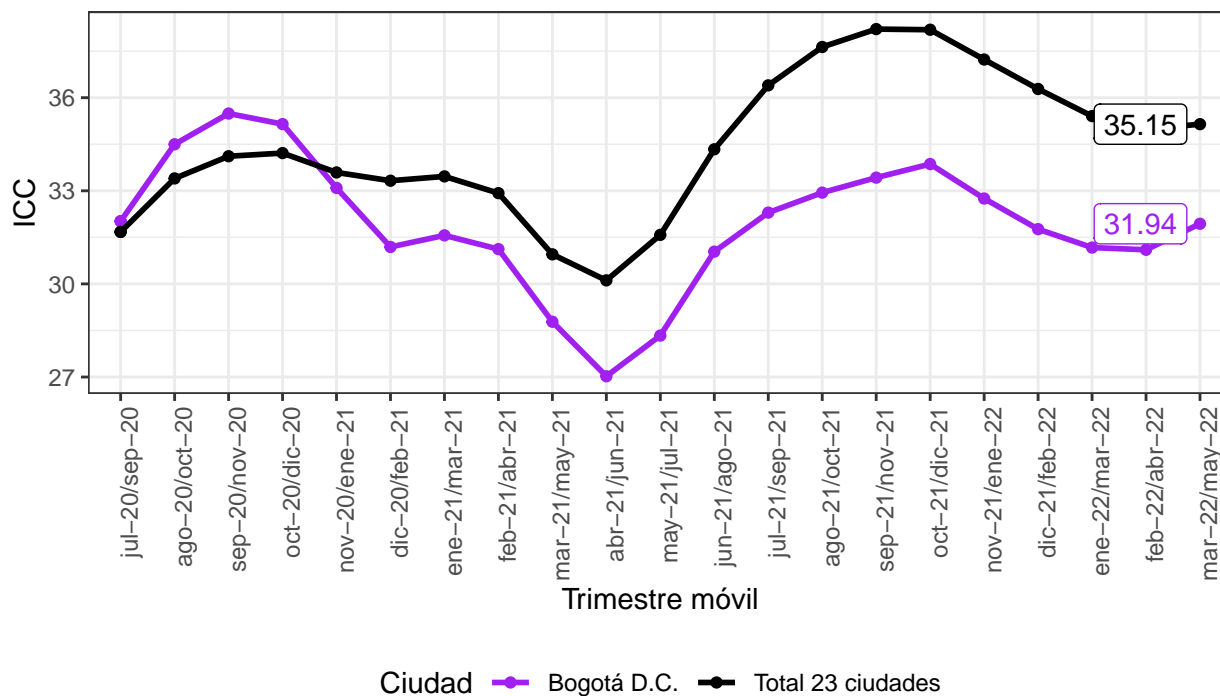
21 junio, 2022

**Indice de Confianza del Consumidor**

Las preguntas sobre el comportamiento de la economía del hogar (presente/futura), de la economía en general (presente/futura), y de capacidad actual de consumo permiten la construcción del Índice de Confianza del Consumidor (ICC).

En el trimestre **Marzo - Mayo 2022** el ICC se ubico en **31.9** puntos en la ciudad de **Bogotá D.C.**. Para las 23 ciudades y sus áreas metropolitanas en el trimestre **Marzo - Mayo 2022** el indice fue de **35.1** puntos. Esto es una diferencia de **-3.2** puntos porcentuales entre la ciudad de **Bogotá D.C.** y el total de 23 ciudades.

**Indice de Confianza del Consumidor**  
Evolución historica



Fuente: DANE-Pulso Social 2020-2022

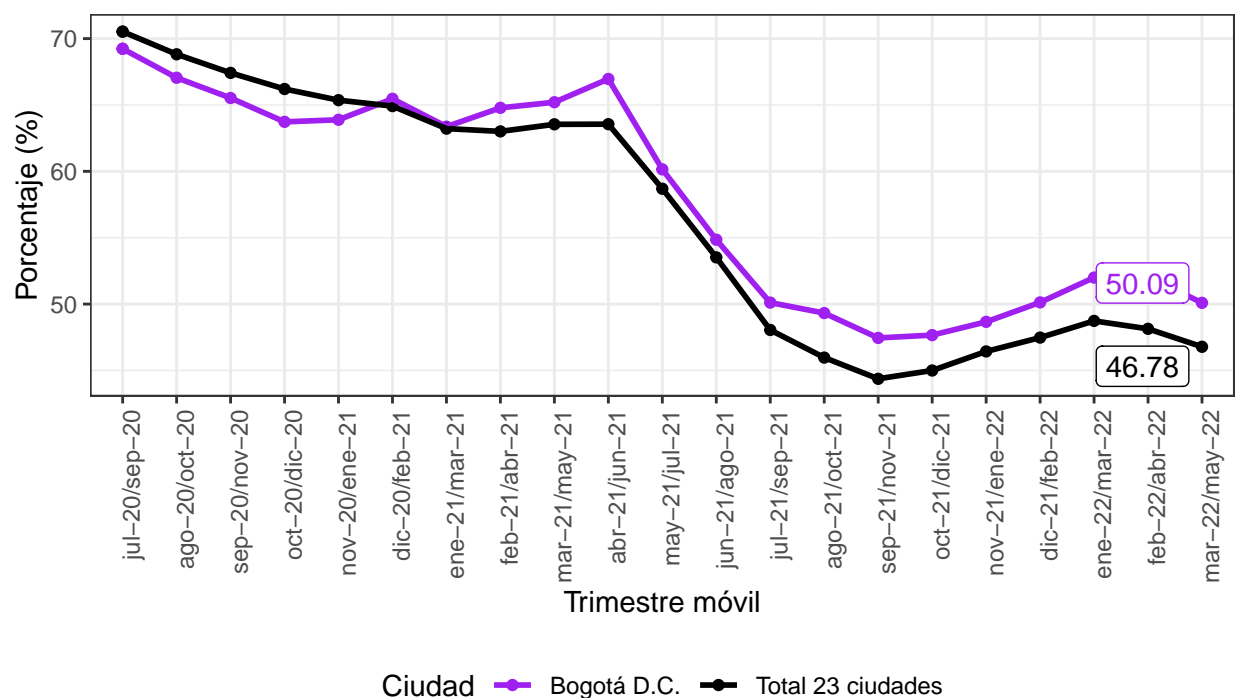
## ¿Cómo considera usted la situación económica de su hogar comparada con la de hace 12 meses?

En el trimestre **Marzo - Mayo 2022** el **50.1%** de las personas jefes de hogar y sus cónyuges en la ciudad de **Bogotá D.C.** afirmaron que la situación económica actual de su hogar es “Peor” o “Mucho peor” comparada con la de hace 12 meses.

Para las 23 ciudades y sus áreas metropolitanas el porcentaje de personas que respondieron “Peor” o “Mucho peor” en el trimestre **Marzo - Mayo 2022** fue de **46.8%**. Esto es una diferencia de **3.3** puntos porcentuales entre la ciudad de **Bogotá D.C.** y el total de 23 ciudades.

### ¿Cómo considera la situación de su hogar comparado hace 12 meses?

Porcentaje de personas que respondieron "Peor" o "Mucho peor"



Fuente: DANE–Pulso Social 2020–2022

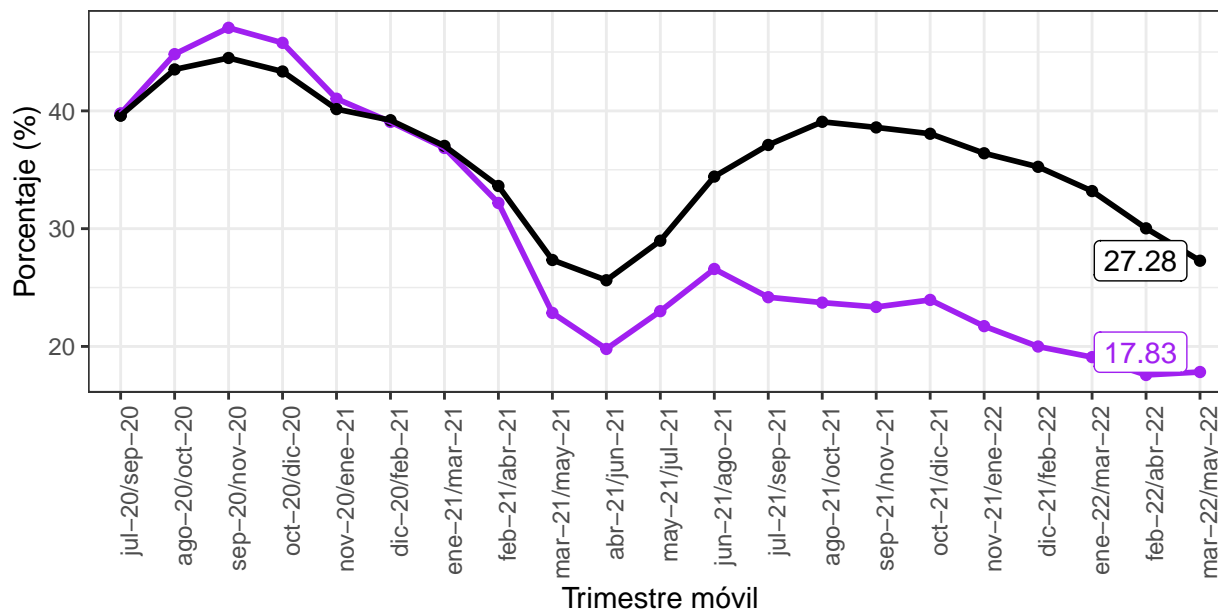
## ¿Cómo cree usted que será la situación económica de su hogar dentro de 12 meses comparada con la actual?

En el trimestre **Marzo - Mayo 2022** el **17.8%** de las personas jefes de hogar y sus cónyuges en la ciudad de **Bogotá D.C.** afirmaron que cree que la situación económica de su hogar dentro de 12 meses será “Mejor” o “Mucho mejor”.

Para las 23 ciudades y sus áreas metropolitanas el porcentaje de personas que respondieron “Mejor” o “Mucho mejor” en el trimestre **Marzo - Mayo 2022** fue de **27.3%**. Esto es una diferencia de **-9.4** puntos porcentuales entre la ciudad de **Bogotá D.C.** y el total de 23 ciudades.

## ¿Cómo considera que será la situación de su hogar dentro de 12 meses?

Porcentaje de personas que respondieron "Mejor" o "Mucho mejor"



Ciudad ● Bogotá D.C. ● Total 23 ciudades

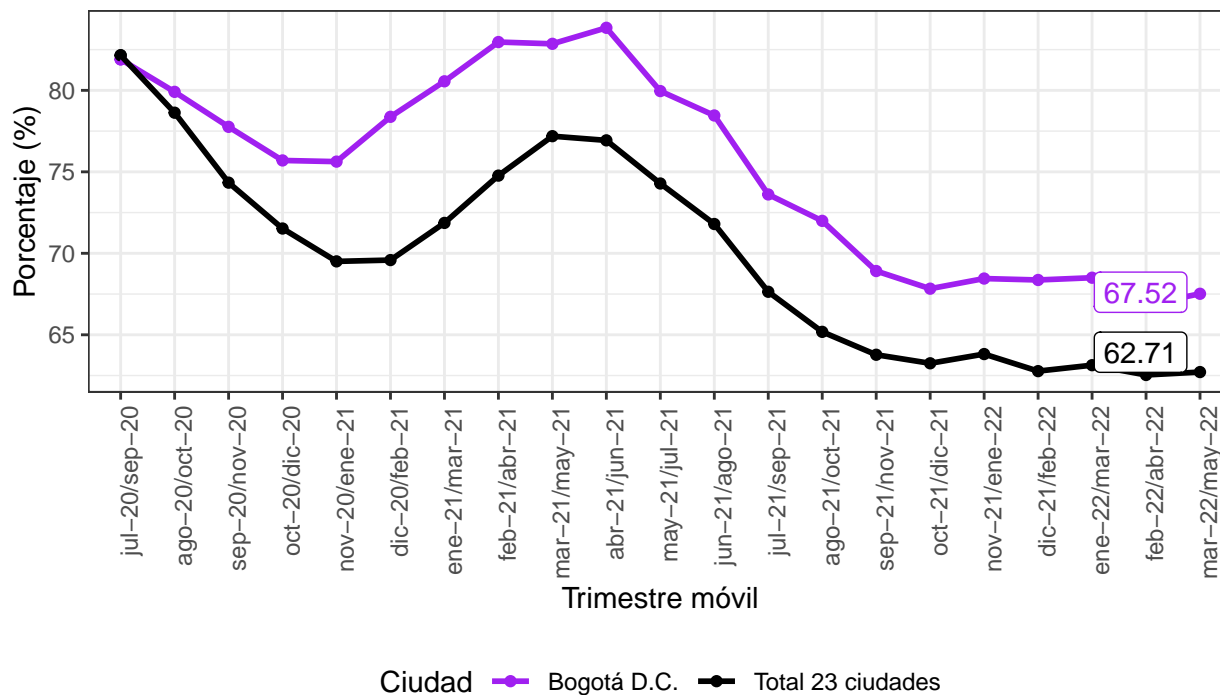
Fuente: DANE–Pulso Social 2020–2022

## Comparando la situación económica actual con la de hace un año, ¿tiene en este momento mayores posibilidades de comprar ropa, zapatos, alimentos, etc.?

En el trimestre **Marzo - Mayo 2022** el **67.5%** de las personas jefes de hogar y sus cónyuges en la ciudad de **Bogotá D.C.** afirmaron que comparado con la situación económica de hace un año **no** tiene mayores posibilidades de comprar ropa, zapatos, alimentos, etc.

Para las 23 ciudades y sus áreas metropolitanas el porcentaje de personas que respondieron no tener mayores posibilidades de comprar ropa, zapatos, alimentos, etc. en el trimestre **Marzo - Mayo 2022** fue de **62.7%**. Esto es una diferencia de **4.8** puntos porcentuales entre la ciudad de **Bogotá D.C.** y el total de 23 ciudades.

¿Tiene mayores posibilidades de comprar ropa, zapatos, alimentos, etc.?  
 Porcentaje de personas que respondieron "No"



Fuente: DANE–Pulso Social 2020–2022

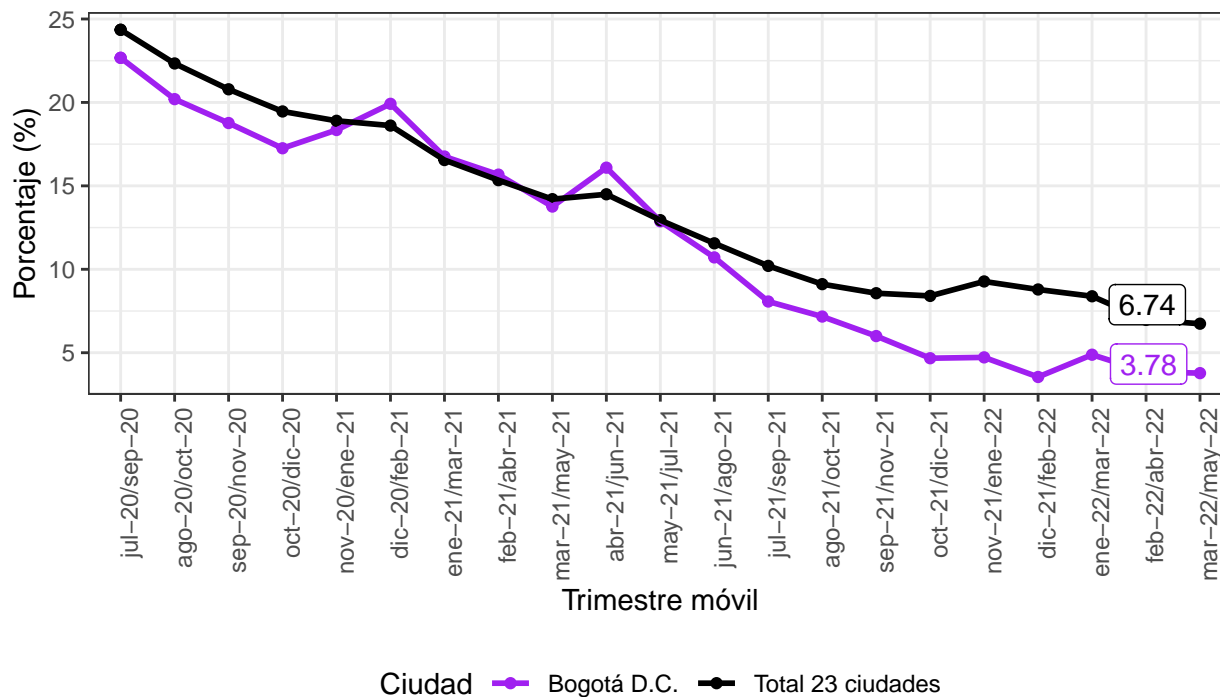
### ¿Actualmente tiene posibilidades de ahorrar alguna parte de sus ingresos?

En el trimestre **Marzo - Mayo 2022** el **3.8%** de las personas jefes de hogar y sus cónyuges en la ciudad de **Bogotá D.C.** afirmaron no tener ingresos al preguntarles por sus posibilidades de ahorrar alguna parte de sus ingresos.

Para las 23 ciudades y sus áreas metropolitanas el porcentaje de personas que respondieron no tener ingresos en el trimestre **Marzo - Mayo 2022** fue de **6.7%**. Esto es una diferencia de **-3** puntos porcentuales entre la ciudad de **Bogotá D.C.** y el total de 23 ciudades.

## ¿Actualmente tiene posibilidades de ahorrar parte de sus ingresos?

Porcentaje de personas que respondieron "No tener ingresos"



Fuente: DANE–Pulso Social 2020–2022

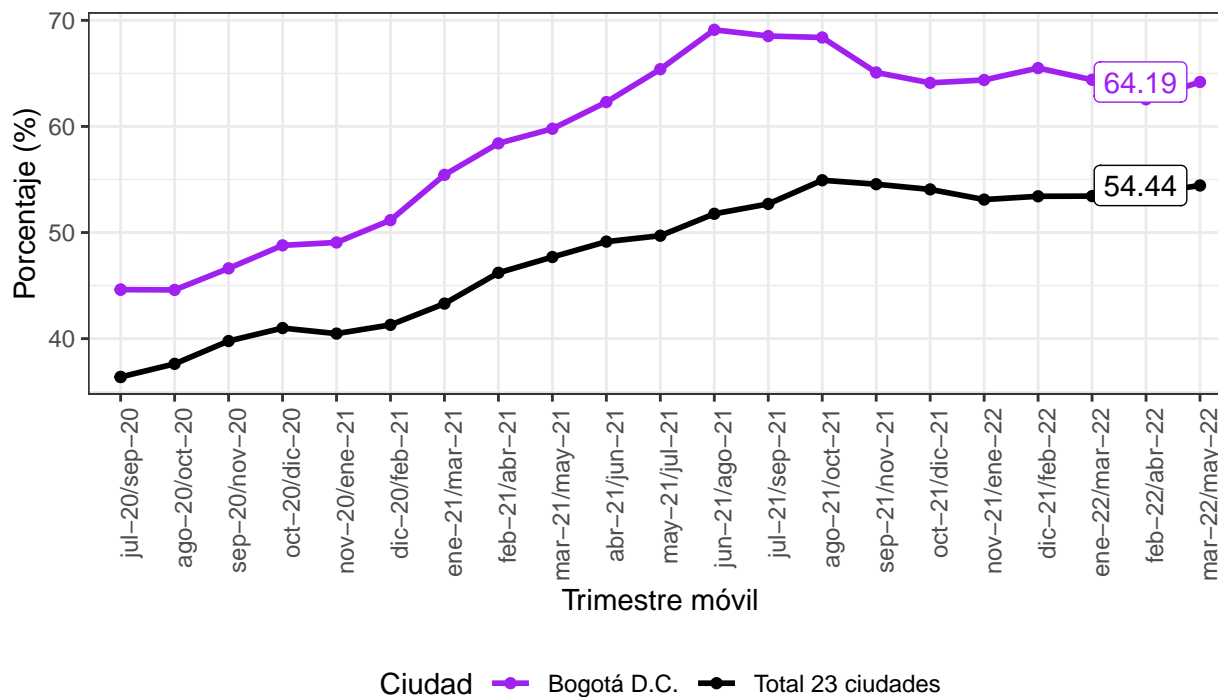
## ¿Usted qué tan seguro/a se siente caminando solo/a en su barrio de noche?

En el trimestre **Marzo - Mayo 2022** el **64.2%** de las personas jefes de hogar y sus cónyuges en la ciudad de **Bogotá D.C.** afirmaron sentirse **inseguros y muy inseguros caminando su barrio de noche**

Para las 23 ciudades y sus áreas metropolitanas el porcentaje de personas que se sienten inseguros y muy inseguros caminando en su barrio de noche durante el trimestre **Marzo - Mayo 2022** fue de **54.4%**. Esto es una diferencia de **9.8** puntos porcentuales entre la ciudad de **Bogotá D.C.** y el total de 23 ciudades.

## ¿Qué tan seguro/a se siente caminando solo/a de noche?

Porcentaje de personas que respondieron "Inseguro y muy inseguro"



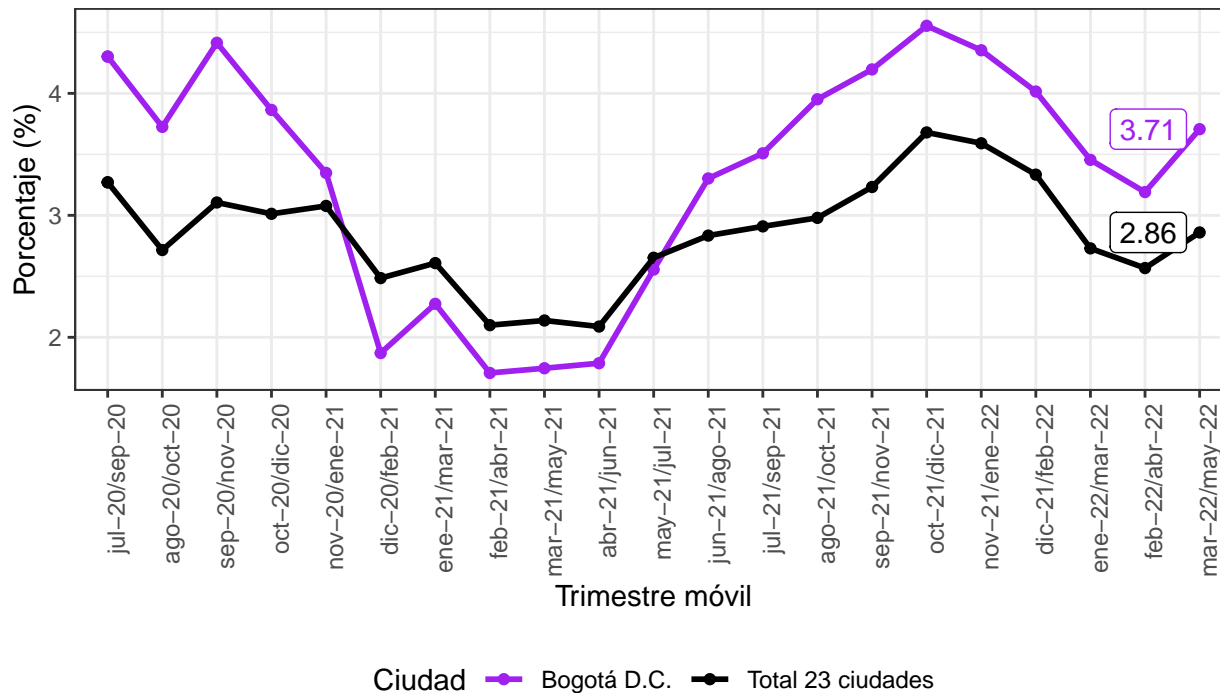
Fuente: DANE–Pulso Social 2020–2022

## Durante los últimos 7 días, ¿ha realizado alguna de las siguientes actividades para sentirse mejor?

En el trimestre **Marzo - Mayo 2022** el **3.7%** de las personas jefes de hogar y sus cónyuges en la ciudad de **Bogotá D.C.** afirmaron haber consumido bebidas alcohólicas o cigarrillos para sentirse mejor.

Para las 23 ciudades y sus áreas metropolitanas el porcentaje de personas que afirmaron haber consumido bebidas alcohólicas o cigarrillos para sentirse mejor durante el trimestre **Marzo - Mayo 2022** fue de **2.9%**. Esto es una diferencia de **0.8** puntos porcentuales entre la ciudad de **Bogotá D.C.** y el total de 23 ciudades.

¿Ha realizado alguna de las siguientes actividades para sentirse mejor?  
 Personas que respondieron "Consumir bebidas alcohólicas o cigarrillos"



Fuente: DANE–Pulso Social 2020–2022

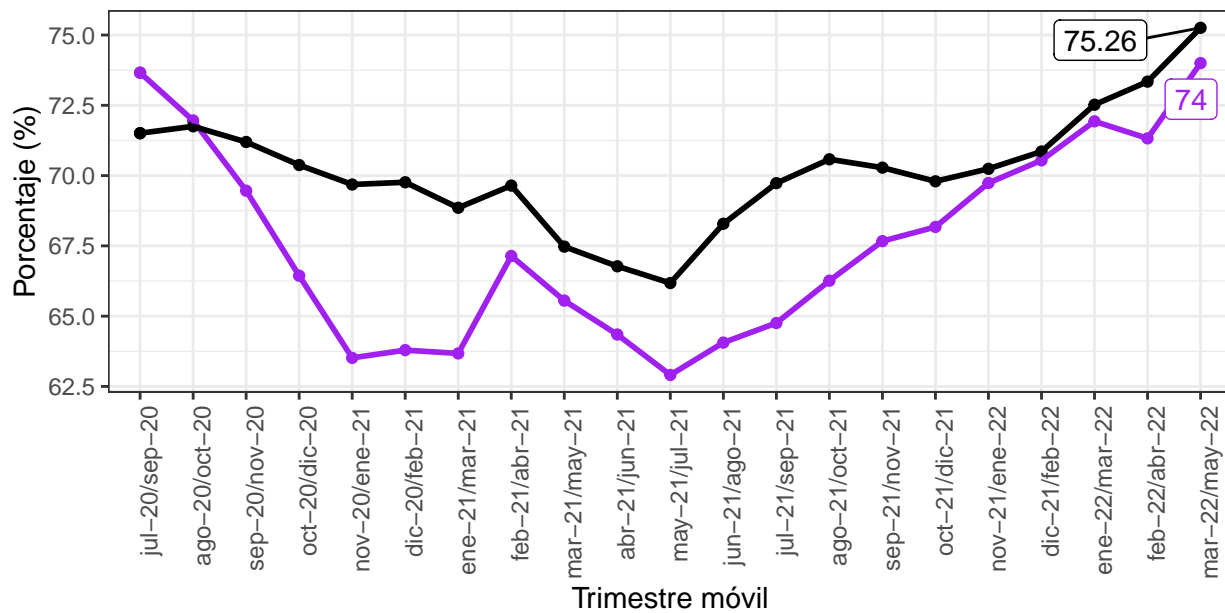
**Durante los últimos 7 días, ¿en promedio cuántas comidas se consumían en su hogar al día?**

En el trimestre **Marzo - Mayo 2022** el **74%** de las personas jefes de hogar y sus cónyuges en la ciudad de **Bogotá D.C.** afirmaron que consumen 3 comidas al día o más durante los últimos 7 días.

Para las 23 ciudades y sus áreas metropolitanas el porcentaje de personas que afirmaron consumir 3 comidas al día o más en los últimos 7 días durante el trimestre **Marzo - Mayo 2022** fue de **75.3%**. Esto es una diferencia de **-1.3** puntos porcentuales entre la ciudad de **Bogotá D.C.** y el total de 23 ciudades.

### ¿En promedio cuantas comidas se consumían en su hogar?

Porcentaje de hogares que respondieron "Tres o más"



Ciudad ● Bogotá D.C. ● Total 23 ciudades

Fuente: DANE–Pulso Social 2020–2022