

SACRIFICIO DE GANADO III trimestre de 2012

Resumen

Ganado vacuno

El sacrificio del ganado vacuno en el tercer trimestre de 2012 fue 1.033.601 cabezas presentando un incremento de 2,8% en cabezas y 0,1% de peso en canal con respecto al mismo periodo del año 2011; el aumento más significativo en el sacrificio ocurrió en el mes de agosto con una variación positiva de 5,7% en cabezas.

Para consumo interno se sacrificaron 547.069 machos, 466.749 hembras y 18.976 terneros. De otra parte, se sacrificaron 808 cabezas para exportación que corresponde al 0,1% del total sacrificado.

La producción de carne de res para consumo interno fue 212.527 toneladas y el destino de la carne fue 86,4% a plazas y famas, 11,6% a supermercados y 2,0% para el mercado institucional.

Ganado porcino

El sacrificio de ganado porcino fue 741.719 cabezas presentando una variación positiva de 6,2% para el tercer trimestre de 2012 respecto al mismo período del año 2011, principalmente por el sacrificio de machos que creció 9,5%. La composición del sacrificio porcino por sexo muestra que el 59,6% correspondió a machos y el 40,4% a hembras.

En el trimestre, la producción de carne porcina alcanzó 59.374 toneladas de carne, de las cuales, el 72,3% se destinó a plazas y famas, el 23,9% a supermercados y el 3,9% al mercado institucional.

Otras Especies

El sacrificio de otras especies mostró el siguiente comportamiento, frente al segundo trimestre de 2011:

- El sacrificio de ganado caprino registró un total de 4.165 cabezas, cifra inferior en 21,9%.
- El sacrificio de ovinos fue de 4.113 cabezas y experimentó una variación negativa de 7,5%.
- Los bufalinos presentaron el sacrificio más bajo en otras especies con 2.305, sin embargo, la cifra es superior en 8,6%.



Código N° 1081-1
Producción y difusión de la información estadística estratégica oficial. Regulación del sistema estadístico nacional
NTC ISO 9001:2000



Código N° 011-1
Producción y difusión de la información estadística estratégica oficial. Regulación del sistema estadístico nacional
NTC GP 1000:2004



Contenido

Resumen

1. Resultados sacrificio de ganado mayor y menor III trimestre de 2012

2. Sacrificio de ganado vacuno III trimestre de 2012

3. Sacrificio de ganado porcino III trimestre de 2012

4. Sacrificio de ganado de otras especies III trimestre de 2012

Ficha Metodológica

Anexos

Anexo 1. Mapas procedencia de ganado vacuno y porcino

Anexo 2. Criterios para el manejo de las estimaciones obtenidas

Anexo 3. Variación de precios del ganado vacuno en feria III trimestre 2012

Anexo 4. Resultados Sacrificio de ganado vacuno en 72 y 61 municipios

Anexo 5. Resultados por Zona NUTE

Director

Jorge Bustamante R.

Subdirector

Eduardo Efraín Freire Delgado (e).

Director de Metodología y Producción Estadística

Eduardo Efraín Freire Delgado



1. Resultados sacrificio de ganado

1.1. III trimestre 2012

Durante el tercer trimestre de 2012, se sacrificaron un total de 1.033.601 cabezas de ganado vacuno, lo que se tradujo en una producción en canal de 212.706 toneladas; esto significó un aumento de 2,8% en sacrificio y 0,1% en producción en comparación con igual periodo del año 2011.

En el tercer trimestre de 2012, para el ganado porcino se sacrificaron 741.719 cabezas, equivalente a un crecimiento de 6,2%. La producción en canal aumentó 8,0% al pasar de 54.956 toneladas a 59.374 toneladas en igual periodo del año 2011.

En otras especies, el ganado caprino y ovino presentaron caídas en el número de cabezas con 21,9% y 7,5% respectivamente; por el contrario, el ganado bufalino creció 8,6% respecto al mismo periodo del año 2011.

Cuadro 1

Sacrificio de ganado y peso en canal, según especies 2011- 2012 (III trimestre)

Especie	Periodo				Variación% 2012-2011	
	2011		2012		Cabezas	Peso en canal (t)
	Cabezas	Peso en canal (t)	Cabezas	Peso en canal (t)		
Vacunos*	1.005.182	212.501	1.033.601	212.706	2,8	0,1
Cve (%)	3,3	3,1	4,3	4,0		
Porcinos	698.515	54.956	741.719	59.374	6,2	8,0
Cve (%)	1,2	1,2	2,1	1,9		
Caprinos**	5.332	92	4.165	80	-21,9	-13,3
Cve (%)	2,1	2,1	0,0	0,0		
Ovinos**	4.447	85	4.113	76	-7,5	-10,2
Cve (%)	1,4	1,6	0,0	0,0		
Bufalinos**	2.123	533	2.305	535	8,6	0,4
Cve (%)	-	-	-	-		

Fuente: DANE - ESAG

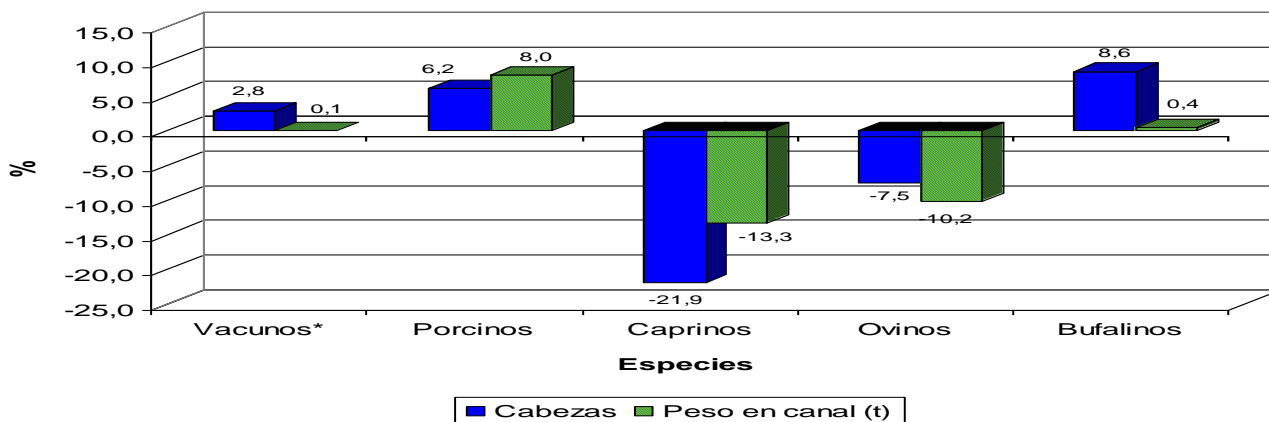
*Incluye sacrificio para exportación

**Las especies bufalinas, ovinas y caprinas presentan prevalencias muy bajas con fuertes cambios en el nivel de sacrificio, siendo de difícil medición, por lo cual esta metodología presenta una aproximación del nivel de sacrificio

- Corresponde a errores muestrales iguales a 0.

Gráfico 1

Variación anual del sacrificio de ganado por especies, total cabezas y peso en canal 2011 - 2012 (III trimestre)



Fuente: DANE - ESAG

*Incluye sacrificio para exportación

1.2. Enero - septiembre 2012

En el período enero - septiembre de 2012, el sacrificio de ganado vacuno alcanzó 3.075.327 cabezas y el de porcinos 2.131.635 cabezas. En otras especies el comportamiento fue el siguiente: caprinos 12.395, ovinos 9.078 y bufalinos 6.346 cabezas (Cuadro 2 y gráfico 2).

Cuadro 2
Sacrificio de ganado y peso en canal, según especies
2011- 2012 (septiembre)

Especie	Periodo				Variación% 2012-2011	
	2011		2012		Cabezas	Peso en canal (t)
	Cabezas	Peso en canal (t)	Cabezas	Peso en canal (t)		
Vacunos*	2.858.197	601.318	3.075.327	635.865	7,6	5,7
Cve (%)	3,2	3,0	4,0	3,9		
Porcinos	1.952.797	154.566	2.131.635	170.415	9,2	10,3
Cve (%)	1,3	1,2	1,8	1,7		
Caprinos**	16.634	300	12.395	238	-25,5	-20,4
Cve (%)	1,4	1,8	1,7	1,6		
Ovinos**	13.760	233	9.078	166	-34,0	-28,6
Cve (%)	1,9	1,9	3,7	3,9		
Bufalinos**	5.395	1.347	6.346	1.510	17,6	12,1
Cve (%)	-	-	-	-		

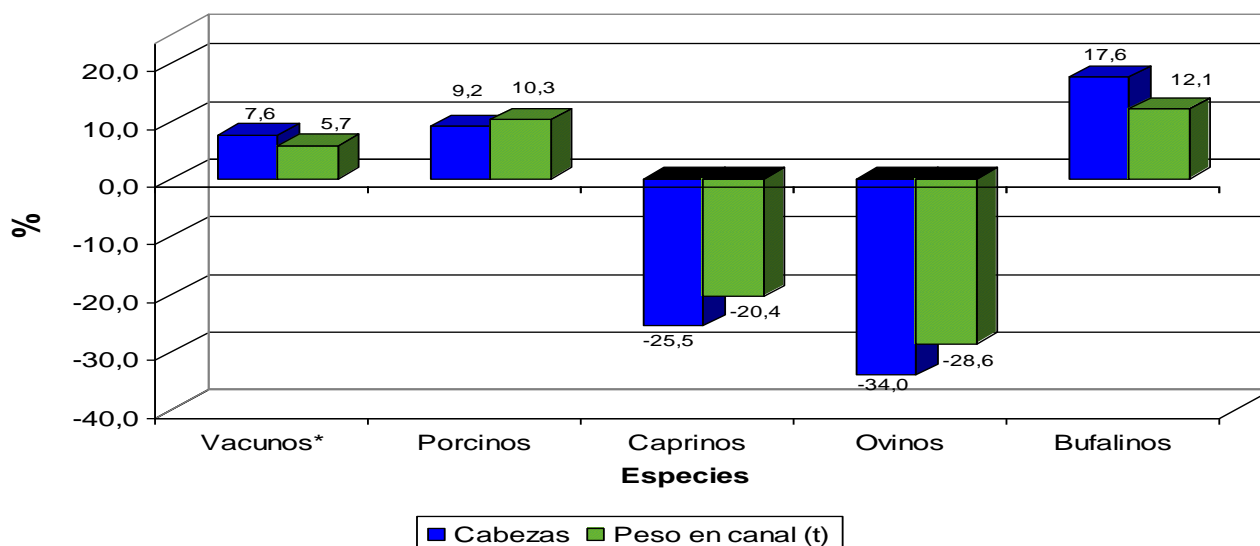
Fuente: DANE - ESAG

*Incluye sacrificio para exportación

**Las especies bufalinas, ovinas y caprinas presentan prevalencias muy bajas con fuertes cambios en el nivel de sacrificio, siendo de difícil medición, por lo cual esta metodología presenta una aproximación del nivel de sacrificio

- Corresponde a errores muestrales iguales a 0.

Gráfico 2
Variación anual del sacrificio de ganado por especies, total cabezas y peso en canal
2011 - 2012 (septiembre)



Fuente: DANE - ESAG

*Incluye sacrificio para exportación

2. Sacrificio de ganado vacuno

2.1. III trimestre 2012

En el tercer trimestre de 2012 el total de sacrificio de ganado vacuno fue 1.033.601 cabezas registrando un incremento de 2,8% en comparación con el mismo periodo 2011. Al interior de su estructura por categorías el 52,9% del sacrificio correspondió a machos, el 45,2% a hembras, el 1,8% a terneros y el 0,1% restante a exportación (Cuadro 3 y gráfico 3).

Cuadro 3
Sacrificio mensual de ganado vacuno por categoría
2011 - 2012 (III trimestre)

Periodo	2011					2012					Variación 2012/2011				
	Total	Consumo interno			Exportación*	Total	Consumo interno			Exportación*	Total	Consumo interno			Exportación*
		Machos	Hembras	Terneros			Machos	Hembras	Terneros			Machos	Hembras	Terneros	
Total nacional	1.005.182	590.021	394.784	16.417	3.961	1.033.601	547.069	466.749	18.976	808	2,8	-7,3	18,2	15,6	-79,6
Cve (%)	3,3	2,9	4,7	1,3	0,0	4,3	2,9	6,7	0,6	0,0					
Julio	330.615	197.254	127.722	5.051	588	343.487	178.348	158.428	6.444	267	3,9	-9,6	24,0	27,6	-54,6
Cve (%)	3,2	3,3	4,2	1,3	0,0	4,1	2,7	6,6	1,2	0,0					
Agosto	338.492	195.961	134.119	6.029	2.383	357.810	190.611	159.665	6.993	541	5,7	-2,7	19,0	16,0	-77,3
Cve (%)	3,4	2,8	5,4	1,9	0,0	4,2	2,9	6,6	0,5	0,0					
Septiembre	336.076	196.806	132.943	5.337	990	332.304	178.109	148.656	5.539	0	-1,1	-9,5	11,8	3,8	(-)
Cve (%)	3,1	2,6	4,7	0,6	0,0	4,4	3,3	7,1	0,0	0,0					

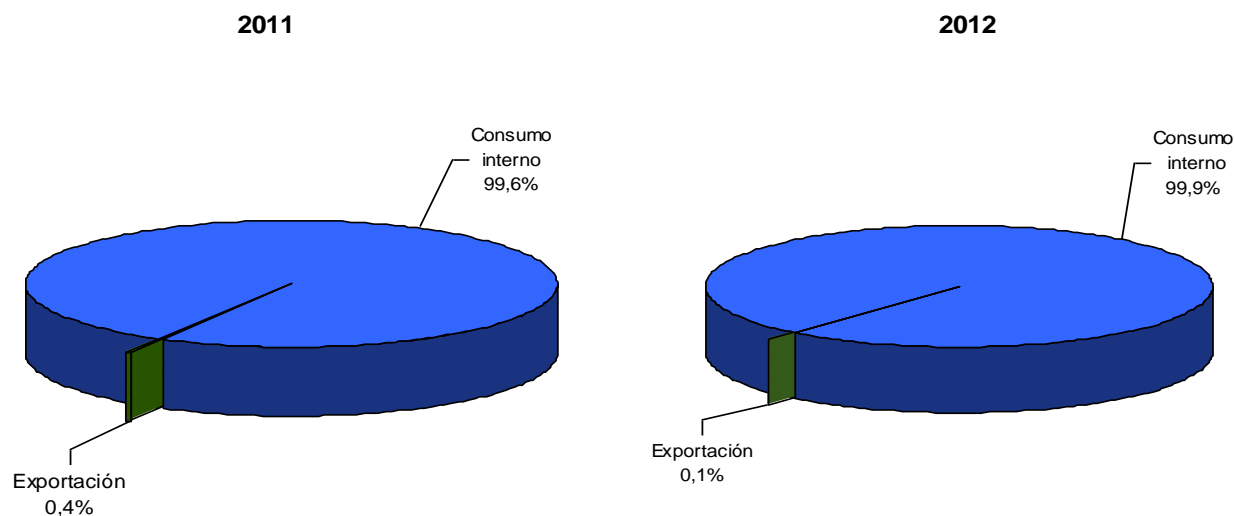
Fuente: DANE - ESAG

Los coeficientes de variación estimados iguales a cero (0), se presentan debido a que para este dominio las fuentes que reportaron sacrificio pertenecen al estrato de inclusión forzosa.

* Sacrificio para exportación en canal efectuado directamente por las plantas.

(-)Cálculo indeterminado

Gráfico 3
Distribución porcentual del ganado vacuno sacrificado según categorías
2011 – 2012 (III trimestre)



Fuente: DANE - ESAG

Destino de la carne vacuna para consumo interno III trimestre 2012

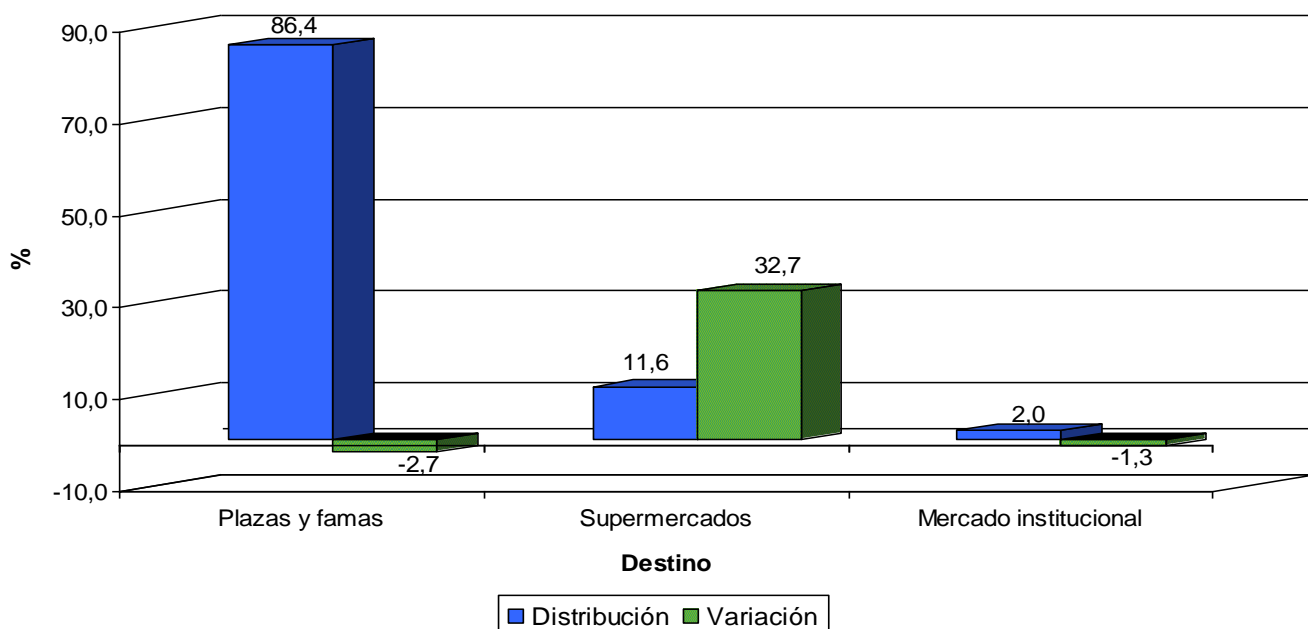
Durante el tercer trimestre de 2012 se obtuvieron 212.527 toneladas de producción de carne en canal para consumo interno, de las cuales 183.545 se destinaron al mercado de plazas y famas, presentando una caída del 2,7% con respecto al mismo trimestre de 2011. Los supermercados recibieron 24.631 toneladas 32,7%, más que en el mismo periodo 2011; finalmente, para el mercado institucional¹ se destinaron 4.351 toneladas, registrando una caída de 1,3%.

Cuadro 4
Destino de la carne vacuna para consumo interno
2011 - 2012 (III trimestre)

Región Nute	Totales		Destino de la carne en canal (consumo interno)					
	2011	2012	Plazas y famas		Supermercados		Mercado institucional	
			2011	2012	2011	2012	2011	2012
Participación %	100,0	100,0	89,1	86,4	8,8	11,6	2,1	2,0
Total	211.541	212.527	188.567	183.545	18.565	24.631	4.409	4.351
Cve (%)	3,1	4,0	3,2	4,3	3,2	3,8	0,4	0,2

Fuente: DANE - ESAG

Gráfico 4
Distribución porcentual y variación de la carne vacuna para consumo interno, según destino
2011 - 2012 (III trimestre)



Fuente: DANE - ESAG

¹ Mercado institucional: abastece grandes grupos empresariales u organizacionales como restaurantes, colegios, hoteles, etc.



2.2. Enero - septiembre de 2012

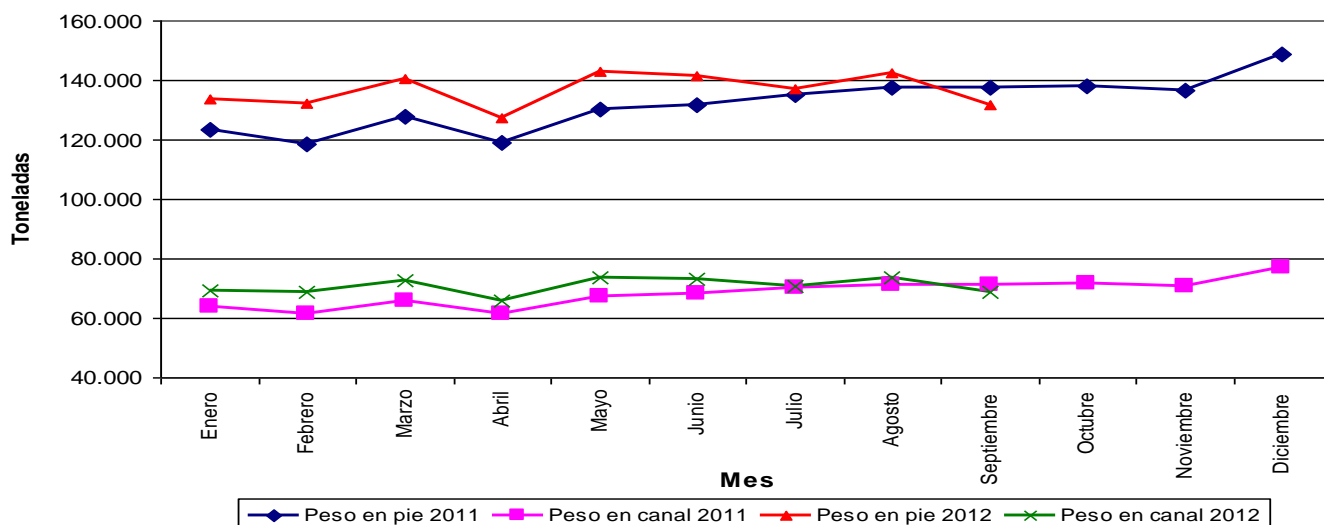
En el periodo de enero a septiembre de 2012 el sacrificio de ganado vacuno fue 3.075.327 cabezas, con un peso en pie de 1.228.420 toneladas equivalentes a 635.865 toneladas de carne en canal. La cifra de ganado sacrificado para el período es superior en 7,6% a igual período del año 2011 (Cuadro 5).

Cuadro 5
Sacrificio mensual de ganado vacuno por cabezas, peso en pie y peso en canal
2011 - 2012 (Septiembre)

Periodo	2011			2012			Variación% Cabezas 2012-2011
	Cabezas	Peso en pie (t)	Peso en canal (t)	Cabezas	Peso en pie (t)	Peso en canal (t)	
Total nacional	2.858.197	1.160.576	601.318	3.075.327	1.228.420	635.865	7,6
Cve (%)	3,2	3,0	3,0	4,0	4,0	3,9	
Enero	304.562	123.175	64.041	334.501	133.585	69.198	9,8
Cve (%)	3,0	2,8	2,8	3,0	2,9	2,8	
Febrero	293.736	118.445	61.467	328.872	131.967	68.752	12,0
Cve (%)	3,0	2,8	2,8	3,1	3,1	3,0	
Marzo	315.785	127.711	65.953	348.778	140.685	72.556	10,4
Cve (%)	3,1	2,9	2,9	4,4	4,4	4,3	
Abril	295.045	119.124	61.700	317.009	127.294	65.877	7,4
Cve (%)	3,5	3,3	3,3	4,5	4,5	4,4	
Mayo	321.644	130.076	67.538	358.307	142.781	73.847	11,4
Cve (%)	3,3	3,2	3,1	4,6	4,7	4,6	
Junio	322.242	131.571	68.118	354.259	141.244	72.930	9,9
Cve (%)	3,1	3,0	2,9	4,2	4,1	4,0	
Julio	330.615	135.326	70.119	343.487	136.973	70.606	3,9
Cve (%)	3,2	3,3	3,2	4,1	4,0	4,0	
Agosto	338.492	137.780	71.213	357.810	142.256	73.473	5,7
Cve (%)	3,4	3,2	3,2	4,2	4,1	4,0	
Septiembre	336.076	137.369	71.169	332.304	131.636	68.627	-1,1
Cve (%)	3,1	3,0	2,9	4,4	4,2	4,1	

Fuente: DANE - ESAG

Gráfico 5
Peso en pie y peso en canal del ganado vacuno sacrificado
2011 - 2012 (Septiembre)



Fuente: DANE - ESAG

3. Sacrificio de ganado porcino²

3.1. III trimestre 2012

En el tercer trimestre de 2012, el sacrificio de ganado porcino presentó una variación de 6,2% respecto al mismo periodo 2011, principalmente por el aumento en el sacrificio de machos (9,5%). En la composición del sacrificio porcino por sexo, el 59,6% correspondió a machos y el 40,4% a hembras.

Cuadro 6

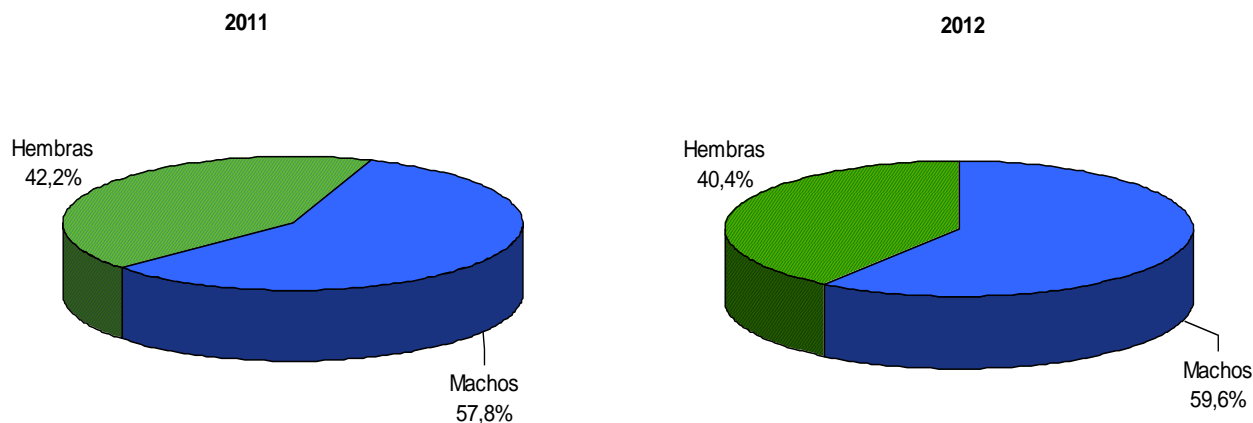
Sacrificio de ganado porcino por sexo 2011 - 2012 (III trimestre)

Periodo	2011			2012			Variación 2012/2011		
	Total	Machos	Hembras	Total	Machos	Hembras	Total	Machos	Hembras
Total nacional	698.515	403.889	294.626	741.719	442.123	299.596	6,2	9,5	1,7
Cve (%)	1,2	1,1	1,5	2,1	1,5	2,9			
Julio	229.895	134.824	95.071	247.540	148.773	98.766	7,7	10,3	3,9
Cve (%)	1,2	1,2	1,4	1,7	1,3	2,4			
Agosto	236.100	136.109	99.990	256.652	152.305	104.347	8,7	11,9	4,4
Cve (%)	1,3	1,1	1,5	2,5	1,8	3,5			
Septiembre	232.521	132.956	99.565	237.528	141.044	96.484	2,2	6,1	-3,1
Cve (%)	1,3	1,0	1,6	2,1	1,5	3,0			

Fuente: DANE - ESAG

Gráfico 6

Distribución porcentual del ganado porcino sacrificado, por sexo 2011 - 2012 (III trimestre)



Fuente: DANE - ESAG

² El sacrificio de ganado porcino tiene como destino el mercado nacional exclusivamente

Destino de la carne porcina para consumo interno III trimestre 2012

La producción de carne porcina para el tercer trimestre de 2012 alcanzó 59.374 toneladas de las cuales el 72,3% se dirigió a las plazas y famas, el 23,9% a los supermercados y el 3,9% al mercado institucional³. Los supermercados registraron la mayor variación positiva con 24,8% respecto al mismo periodo 2011.

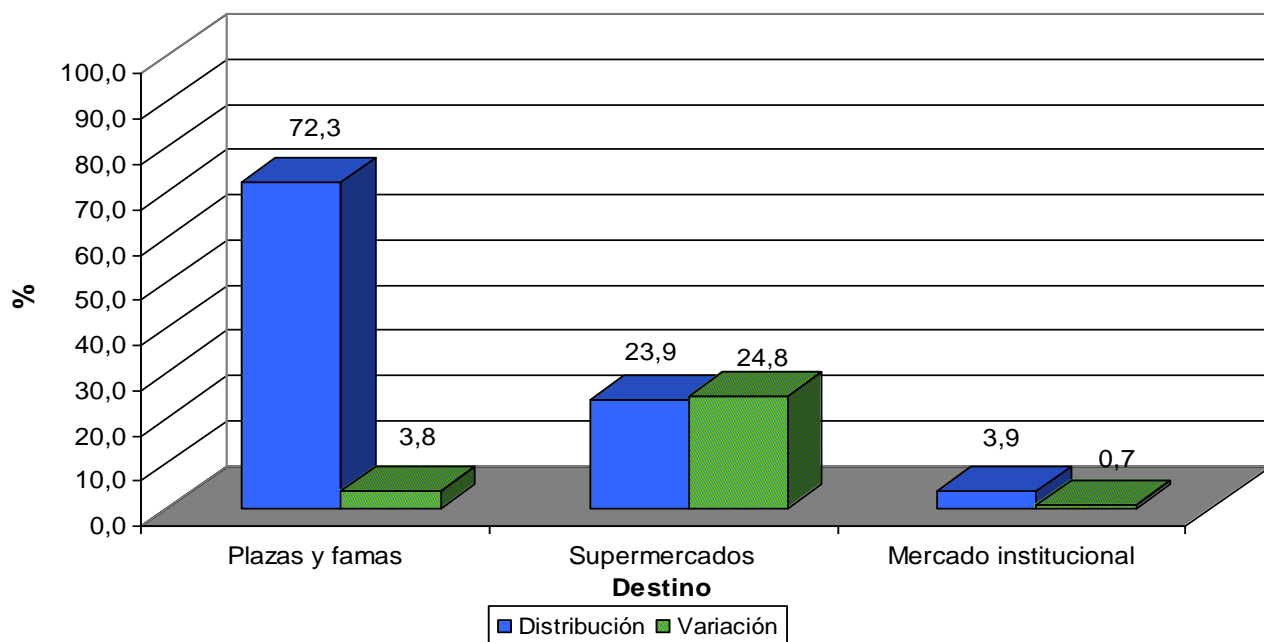
Cuadro 7
Destino de la carne porcina para consumo interno
2011 - 2012 (III trimestre)

Región Nute	Toneladas							
	Totales		Destino de la carne en canal (consumo interno)					
	2011	2012	Plazas y famas		Supermercados		Mercado institucional	
	2011	2012	2011	2012	2011	2012	2011	2012
Participación %	100,0	100,0	75,2	72,3	20,7	23,9	4,1	3,9
Total nacional	54.956	59.374	41.321	42.905	11.365	14.182	2.270	2.287
Cve (%)	1,2	1,9	1,4	2,4	0,5	0,8	0,0	0,0

Fuente: DANE - ESAG

Los coeficientes de variación estimados iguales a cero (0), se presentan debido a que para este dominio las fuentes que reportaron sacrificio pertenecen al estrato de inclusión forzosa.

Gráfico 7
Distribución porcentual y variación de la carne porcina para consumo interno, según destino
2011 – 2012 (III trimestre)



Fuente: DANE - ESAG

³ Idem 1

3.2. Enero - septiembre 2012

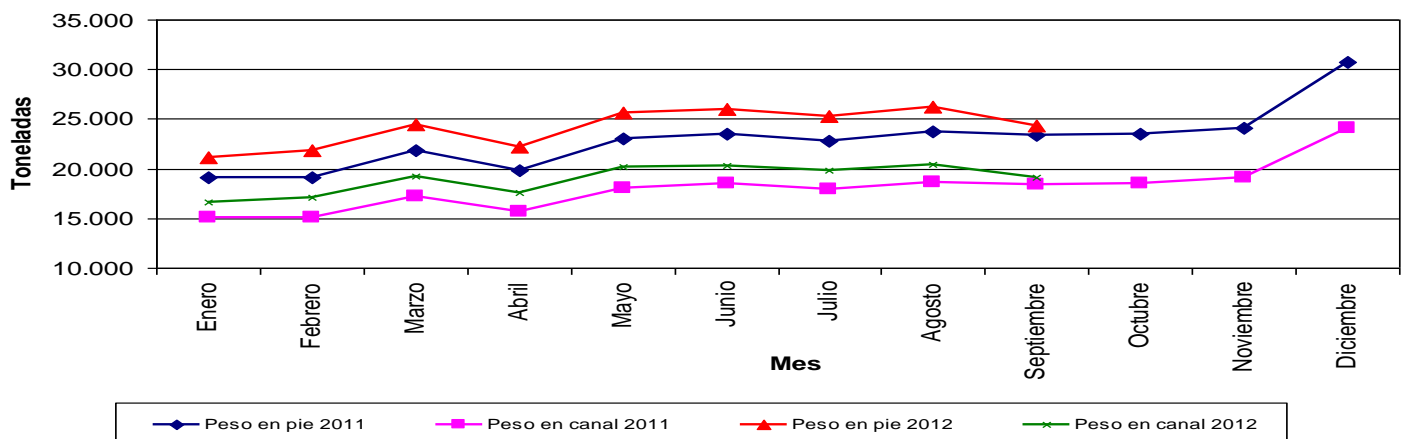
En el período enero-septiembre 2012, el sacrificio de ganado porcino sumó un total de 2.131.635 cabezas, lo que representó un incremento de 178.838 cabezas (9,2%) con respecto al mismo período del año anterior. En volumen, el sacrificio de porcino registró 217.244 toneladas de peso en pie y 170.415 toneladas de peso en canal. (Cuadro 8 y gráfico 8).

Cuadro 8
Sacrificio mensual de ganado porcino por cabezas, peso en pie y peso en canal
2011- 2012 (Septiembre)

Periodo	2011			2012			Variación% Cabezas 2012-2011
	Cabezas	Peso en pie (t)	Peso en canal (t)	Cabezas	Peso en pie (t)	Peso en canal (t)	
Total nacional	1.952.797	196.293	154.566	2.131.635	217.244	170.415	9,2
Cve (%)	1,3	1,3	1,2	1,8	1,7	1,7	
Enero	189.120	19.127	15.037	209.502	21.128	16.622	10,8
Cve (%)	1,1	1,1	1,1	1,0	0,9	0,9	
Febrero	190.823	19.162	15.088	215.406	21.837	17.143	12,9
Cve (%)	1,2	1,1	1,1	1,1	1,1	1,0	
Marzo	215.370	21.857	17.179	241.733	24.486	19.201	12,2
Cve (%)	1,3	1,2	1,2	2,2	2,1	2,0	
Abril	196.892	19.819	15.689	218.068	22.258	17.547	10,8
Cve (%)	1,1	1,1	1,0	1,7	1,7	1,6	
Mayo	226.628	23.057	18.069	252.026	25.645	20.205	11,2
Cve (%)	1,3	1,3	1,3	1,5	1,5	1,4	
Junio	235.449	23.456	18.548	253.180	25.940	20.323	7,5
Cve (%)	1,7	1,7	1,7	2,1	2,0	1,9	
Julio	229.895	22.767	17.890	247.540	25.302	19.857	7,7
Cve (%)	1,2	1,2	1,2	1,7	1,7	1,6	
Agosto	236.100	23.698	18.702	256.652	26.260	20.401	8,7
Cve (%)	1,3	1,2	1,2	2,5	2,4	2,3	
Septiembre	232.521	23.349	18.364	237.528	24.388	19.117	2,2
Cve (%)	1,3	1,2	1,2	2,1	2,0	1,9	

Fuente: DANE - ESAG

Gráfico 8
Peso en pie y peso en canal del ganado porcino sacrificado
2011- 2012 (Septiembre)



Fuente: DANE - ESAG

4. Sacrificio de ganado - otras especies⁴

4.1. III trimestre 2012

El sacrificio de otras especies mostró el siguiente comportamiento frente al tercer trimestre de 2011:

- El sacrificio de ganado caprino registró un total de 4.165 cabezas, cifra inferior en 21,9%.
- El sacrificio de ovinos fue de 4.113 cabezas y experimentó una variación negativa de 7,5%.
- Los bufalinos presentaron el sacrificio más bajo en otras especies con 2.305, sin embargo, la cifra es superior en 8,6%.

Cuadro 9

Sacrificio mensual de otras especies por cabezas, peso en pie y en canal

2011 – 2012 (III trimestre)

Periodo	Caprinos						Variación% Cabezas 2012/2011
	2011			2012			
	Cabezas	Peso en pie (t)	Peso en canal (t)	Cabezas	Peso en pie (t)	Peso en canal (t)	
Total nacional	5.332	186	92	4.165	160	80	-21,9
Cve (%)	2,1	2,3	2,1	0,0	0,0	0,0	
Julio	2.093	79	39	1.391	54	27	-33,5
Cve (%)	1,4	1,4	1,2	0,0	0,0	0,0	
Agosto	1.539	53	26	1.404	54	27	-8,8
Cve (%)	2,0	2,2	2,1	0,0	0,0	0,0	
Septiembre	1.700	54	27	1.370	52	26	-19,4
Cve (%)	3,5	3,9	3,6	0,0	0,0	0,0	

Periodo	Ovinos						Variación% Cabezas 2012/2011
	2011			2012			
	Cabezas	Peso en pie (t)	Peso en canal (t)	Cabezas	Peso en pie (t)	Peso en canal (t)	
Total nacional	4.447	170	85	4.113	153	76	-7,5
Cve (%)	1,4	1,8	1,6	0,0	0,0	0,0	
Julio	1.795	72	36	1.281	47	24	-28,6
Cve (%)	1,3	1,5	1,4	0,0	0,0	0,0	
Agosto	1.595	60	30	1.104	40	20	-30,8
Cve (%)	1,1	1,4	1,3	0,0	0,0	0,0	
Septiembre	1.057	38	19	1.728	65	32	63,5
Cve (%)	2,2	3,0	2,7	0,0	0,0	0,0	

Periodo	Bufalinos						Variación% Cabezas 2012/2011
	2011			2012			
	Cabezas	Peso en pie (t)	Peso en canal (t)	Cabezas	Peso en pie (t)	Peso en canal (t)	
Total nacional	2.123	1.038	533	2.305	1.088	535	8,6
Cve (%)	-	-	-	-	-	-	
Julio	554	266	135	670	318	155	20,9
Cve (%)	-	-	-	-	-	-	
Agosto	800	401	205	716	350	176	-10,5
Cve (%)	-	-	-	-	-	-	
Septiembre	769	371	193	919	420	204	19,5
Cve (%)	-	-	-	-	-	-	

Fuente: DANE – ESAG

-Corresponde a errores muestrales iguales a 0.

Los coeficientes de variación estimados iguales a cero (0), se presentan debido a que para este dominio las fuentes que reportaron sacrificio pertenecen al estrato de inclusión forzosa

⁴ Sujeta a nichos de producción y arraigo cultural

4.2. Enero - septiembre 2012

En otras especies, el sacrificio de caprinos registró un total de 12.395 cabezas, con una variación negativa de 9,9%; de ovinos se sacrificaron 9.078 cabezas con una caída de 45,4% y finalmente el sacrificio de bufalinos fue de 6.346 cabezas presentando una alza de 17,6% con respecto a igual periodo del año 2011.

Cuadro 10

Sacrificio mensual de otras especies por cabezas, peso en pie y en canal
2011 – 2012 (Septiembre)

Periodo	Caprinos						Variación% Cabezas 2012-2011
	2011			2012			
	Cabezas	Peso en pie (t)	Peso en canal (t)	Cabezas	Peso en pie (t)	Peso en canal (t)	
Total Nacional	13.760	472	233	12.395	481	238	-9,9
Cve (%)	1,87	2,08	1,89	1,7	1,7	1,6	
Enero	1.680	57	28	980	37	18	-41,7
Cve (%)	2,7	2,9	2,6	5,8	6,6	6,0	
Febrero	1.600	55	27	1.503	58	29	-6,0
Cve (%)	1,1	1,4	1,3	1,9	2,1	1,9	
Marzo	1.176	40	20	1.551	66	33	31,8
Cve (%)	1,9	2,3	2,1	2,2	2,3	2,0	
Abril	1.104	37	18	1.447	55	27	31,1
Cve (%)	2,6	2,9	2,6	2,0	1,7	1,5	
Mayo	1.615	55	27	1.319	50	25	-18,3
Cve (%)	1,1	1,3	1,2	0,0	0,0	0,0	
Junio	1.253	42	21	1.431	54	27	14,2
Cve (%)	1,4	1,6	1,4	4,4	4,3	4,1	
Julio	2.093	79	39	1.391	54	27	-33,5
Cve (%)	1,4	1,4	1,2	0,0	0,0	0,0	
Agosto	1.539	53	26	1.404	54	27	-8,8
Cve (%)	2,0	2,2	2,1	0,0	0,0	0,0	
Septiembre	1.700	54	27	1.370	52	26	-19,4
Cve (%)	3,5	3,9	3,6	0,0	0,0	0,0	

Periodo	Ovinos						Variación% Cabezas 2012-2011
	2011			2012			
	Cabezas	Peso en pie (t)	Peso en canal (t)	Cabezas	Peso en pie (t)	Peso en canal (t)	
Total Nacional	16.634	600	300	9.078	334	166	-45,4
Cve (%)	1,4	1,9	1,8	3,7	4,2	3,9	
Enero	1.640	58	29	558	20	10	-66,0
Cve (%)	3,1	3,8	3,4	16,8	18,2	17,5	
Febrero	2.066	72	36	807	28	14	-61,0
Cve (%)	1,4	1,9	1,8	3,1	3,0	2,8	
Marzo	2.098	71	35	812	33	16	-61,3
Cve (%)	0,0	0,0	0,0	6,3	6,5	5,9	
Abril	1.753	60	30	910	32	16	-48,1
Cve (%)	2,3	3,4	3,3	4,4	3,9	3,5	
Mayo	2.429	89	44	880	32	16	-63,8
Cve (%)	1,2	1,6	1,5	10,4	13,3	12,2	
Junio	2.200	80	40	998	36	18	-54,7
Cve (%)	1,3	1,8	1,6	6,3	8,1	7,6	
Julio	1.795	72	36	1.281	47	24	-28,6
Cve (%)	1,3	1,5	1,4	0,0	0,0	0,0	
Agosto	1.595	60	30	1.104	40	20	-30,8
Cve (%)	1,1	1,4	1,3	0,0	0,0	0,0	
Septiembre	1.057	38	19	1.728	65	32	63,5
Cve (%)	2,2	3,0	2,7	0,0	0,0	0,0	

Conclusión

Periodo	Bufalinos						Variación% Cabezas 2012-2011
	2011			2012			
	Cabezas	Peso en pie (t)	Peso en canal (t)	Cabezas	Peso en pie (t)	Peso en canal (t)	
Total Nacional	5.395	2.615	1.347	6.346	3.084	1.510	17,6
Cve (%)	-	-	-	-	-	-	
Enero	321	169	93	507	259	131	57,9
Cve (%)	-	-	-	-	-	-	
Febrero	388	185	96	858	425	210	121,1
Cve (%)	-	-	-	-	-	-	
Marzo	312	164	84	707	338	163	126,6
Cve (%)	-	-	-	-	-	-	
Abril	608	283	143	605	313	149	-0,5
Cve (%)	-	-	-	-	-	-	
Mayo	692	322	166	899	451	220	29,9
Cve (%)	-	-	-	-	-	-	
Junio	951	454	232	465	210	103	-51,1
Cve (%)	-	-	-	-	-	-	
Julio	554	266	135	670	318	155	20,9
Cve (%)	-	-	-	-	-	-	
Agosto	800	401	205	716	350	176	-10,5
Cve (%)	-	-	-	-	-	-	
Septiembre	769	371	193	919	420	204	19,5
Cve (%)	-	-	-	-	-	-	

Fuente: DANE - ESAG

- Corresponde a errores muestrales iguales a 0.

Los coeficientes de variación estimados iguales a cero (0), se presentan debido a que para este dominio las fuentes que reportaron sacrificio pertenecen al estrato de inclusión forzosa

FICHA METODOLÓGICA

La Encuesta de sacrificio de ganado hasta el año 2008, era una muestra no probabilística que cubría 72 municipios y sólo generaba información para la especie vacuna y porcina. En ese mismo año a partir del cuarto trimestre se rediseñó la investigación implementando una muestra probabilística, la cual permite generar información del sacrificio a nivel nacional⁵ y regiones clasificadas de acuerdo a las regiones NUTE, Nomenclatura Única Territorial:

Región Atlántica: Atlántico, Bolívar, Cesar, Córdoba, La Guajira, Magdalena, Sucre y Archipiélago de San Andrés, Providencia y Santa Catalina.

Región Pacífica: Cauca, Chocó, Nariño y Valle del Cauca.

Región Amazonía: Amazonas, Caquetá, Guaviare, Putumayo, Guainía y Vaupes.

Región Andina, está subdividida en Andina Norte, Antioquia y Santanderes; y la Andina Sur, Bogotá y los departamentos de Boyacá, Caldas, Cundinamarca, Huila, Quindío, Risaralda y Tolima.

Región Orinoquia: Arauca, Casanare, Meta y Vichada.

Objetivo: proporcionar información estadística sobre sacrificio de ganado mayor (vacuno, bufalino) y menor (porcino, ovino y caprino) en distintos niveles de desagregación con la oportunidad y confiabilidad requeridas, que facilite el análisis y la planeación del subsector ganadero del país.

Población objetivo: cabezas de ganado mayor (vacuno, y bufalino) y menor (porcinos, ovinos y caprinos), sacrificadas en las plantas de sacrificio legalmente establecidas en el territorio nacional.

Tipo de investigación: encuesta por muestreo probabilístico

Diseño muestral: Muestreo Estratificado Aleatorio Simple. El criterio de estratificación es la zona NUTE y dentro de cada una se sub-estratifica según la cantidad de cabezas sacrificadas en cada planta, creando tres estratos: plantas grandes, en el cual se hace censo (inclusión forzosa), plantas medianas y pequeñas, en estos dos estratos se selecciona una muestra aleatoria probabilística.

Tamaño de la muestra: 267 plantas de sacrificio, distribuidas en 247 municipios

Cobertura: nacional

Unidad de análisis: cabezas de ganado (vacuno, y bufalino) y menor (porcinos, ovinos y caprinos) sacrificadas.

Unidad de observación: planta de sacrificio

Desagregación temática: cifras de sacrificios totales y por sexo, según número de cabezas, peso en pie y peso en canal

⁵ Las especies bufalinas, ovinas y caprinas presentan prevalencias muy bajas con fuertes cambios en el nivel de sacrificio, siendo de difícil medición, por lo cual esta metodología presenta una aproximación del nivel de sacrificio.

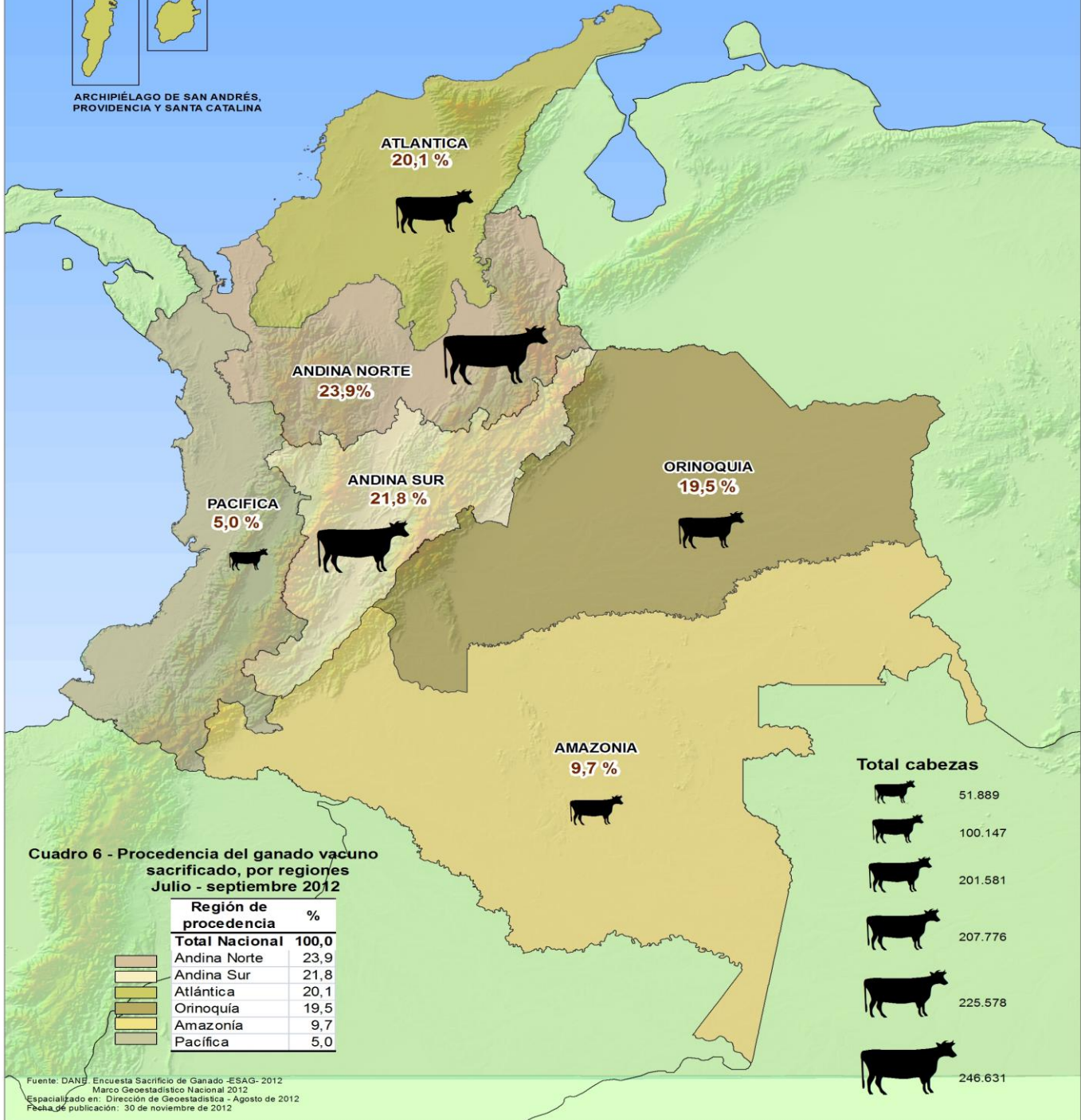
Anexo 1



DEPARTAMENTO ADMINISTRATIVO NACIONAL DE ESTADÍSTICA - DANE
ANEXO 1. MAPAS DE PROCEDENCIA GANADO VACUNO Y PORCINO
Mapa 1 - Procedencia del ganado vacuno sacrificado, según regiones
Julio - septiembre de 2012



ARCHIPIÉLAGO DE SAN ANDRÉS,
 PROVIDENCIA Y SANTA CATALINA



Fuente: DANE, Encuesta Sacrificio de Ganado -ESAG- 2012
 Marco Geoestadístico Nacional 2012
 Espacializado en: Dirección de Geoestadística - Agosto de 2012
 Fecha de publicación: 30 de noviembre de 2012

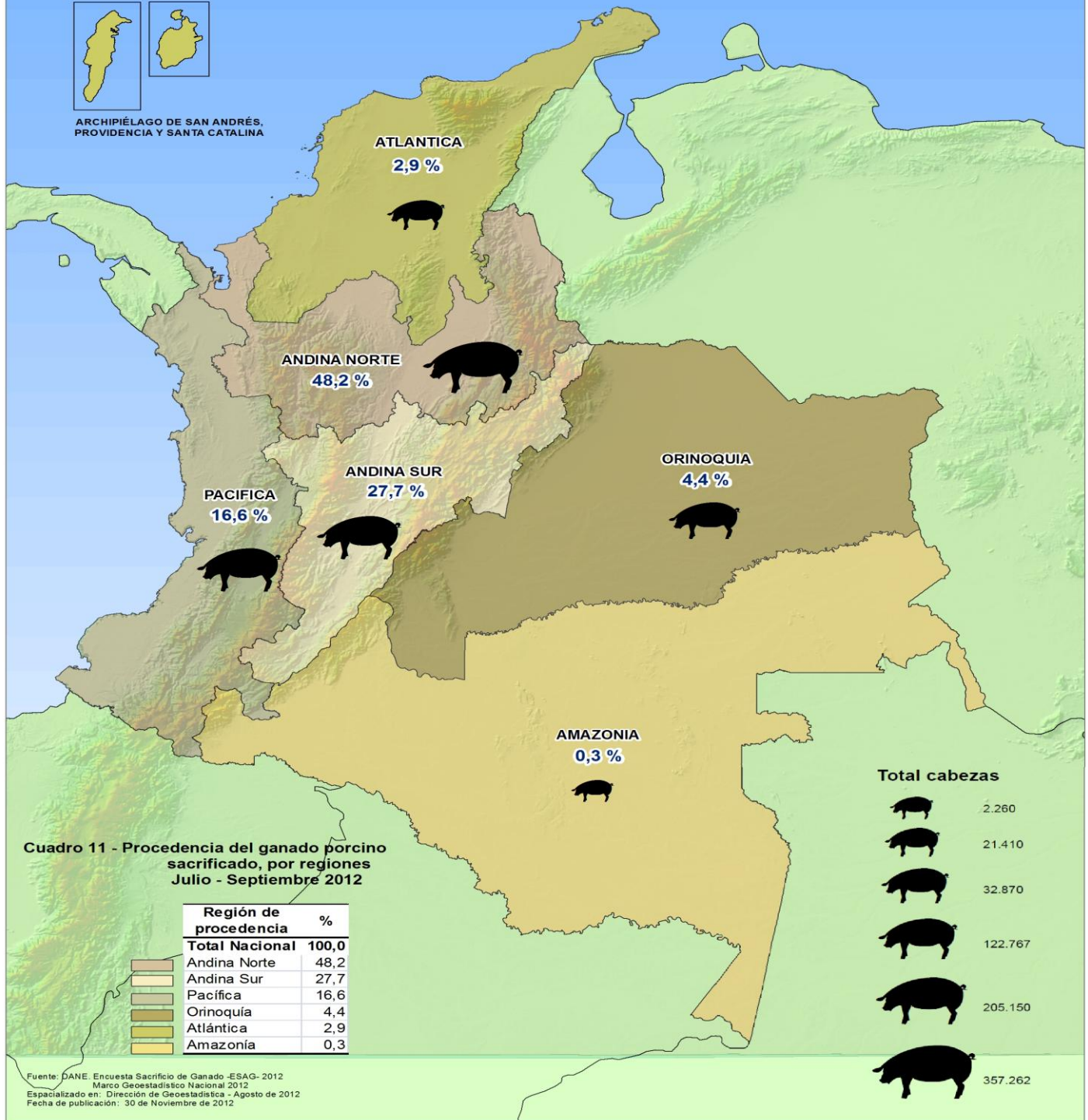


DEPARTAMENTO ADMINISTRATIVO NACIONAL DE ESTADÍSTICA - DANE

Mapa 2 - Procedencia del ganado porcino sacrificado por regiones julio - septiembre de 2012



ARCHIPIÉLAGO DE SAN ANDRÉS, PROVIDENCIA Y SANTA CATALINA



Fuente: DANE. Encuesta Sacrificio de Ganado -ESAG- 2012
 Marco Geoestadístico Nacional 2012
 Especializado en: Dirección de Geoestadística - Agosto de 2012
 Fecha de publicación: 30 de Noviembre de 2012

Anexo 2

Criterios para el manejo de las estimaciones obtenidas

Coeficiente de variación

Uno de los principales criterios para determinar la calidad de la estimación de un parámetro es la variabilidad que tienen los posibles resultados de dicha estimación, la cual depende de factores como el diseño y tamaño de la muestra, el parámetro que se desea estimar, los niveles de desagregación, entre otros.

El coeficiente de variación estimado (c.v.e.) es una medida que resume dicha variabilidad en términos porcentuales, el cual se obtiene a partir de la información de la muestra e indica el grado de precisión con el cual se está reportando un resultado. De tal forma que entre menor sea el (c.v.e.), menor incertidumbre se tiene de la estimación y advierte que ésta es más precisa.

La utilización de (c.v.e.) depende directamente de las condiciones del estudio, por lo cual no hay reglas universales; sin embargo, se propone tener en cuenta los siguientes criterios para hacer uso del coeficiente de variación estimado:

Precisión:

Excelente, si su (c.v.e.) es menor del 3%

De buena calidad, entre el 3% y el 5 %;

Aceptable, entre el 5 % y el 15%;

De uso restringido, si es mayor del 15%; estas estimaciones deben usarse con precaución.

Intervalos de confianza

Con base en el (c.v.e) se estiman los intervalos de confianza que a su vez proporcionan los límites entre los cuales con una determinada probabilidad, se encuentra el valor del parámetro de interés; un intervalo con el 95% de confiabilidad está dado por:

$$\hat{t} * \left(-1,96 \text{ cve}(\hat{t}); 1 + 1,96 \text{ cve}(\hat{t}) \right)$$

donde \hat{t} representa el valor estimado del parámetro de interés.

Ejemplo caso sacrificio de vacunos entre los meses de enero a septiembre de 2012:

	Total cabezas sacrificadas	IC 95% +/-
Estimación	3.075.327	242.350
cve (%)	4,0	

En este caso el valor 242.350 es el cálculo de $1,96 \text{ cve}(\hat{t}) * \hat{t}$ y por lo tanto el intervalo es (3.075.327 +/- 242.350), entonces con 95% de confianza se puede afirmar que el total de cabezas sacrificadas, entre los meses de enero a septiembre de 2012, se encuentra entre 2.832.976 y 3.317.677.

Anexo 3

Variación de precios del ganado vacuno III trimestre 2012

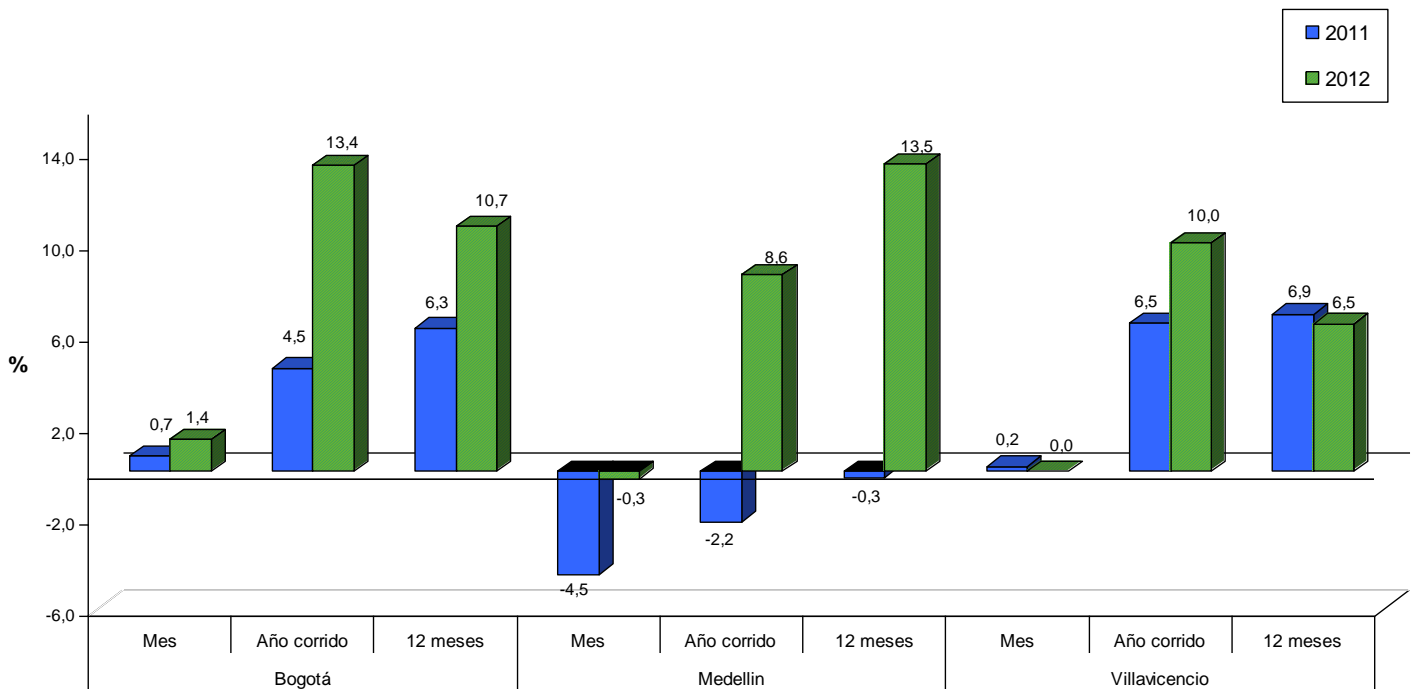
A continuación se presentan las variaciones de precios del ganado vacuno macho (en pie) de primera calidad, en las ferias de Bogotá D.C., Medellín y Villavicencio durante los meses de julio, agosto y septiembre del año 2012.

En el mes de julio de 2012, Bogotá D.C. presentó una variación mensual de 1,4%, en el año corrido 13,4% y la variación anual respecto a julio de 2011, 10,7%.

En la ciudad de Medellín, la variación mensual fue -0,3%, el año corrido fue 8,6%; la variación anual fue 13,5%.

Villavicencio no reportó una variación mensual, para el año corrido fue de 10,0%, y la variación anual fue de 6,5%.

Gráfico 1
Variación de precios de la carne de ganado vacuno
Julio 2012



FUENTE: Ferias. Cálculos realizados por el DANE

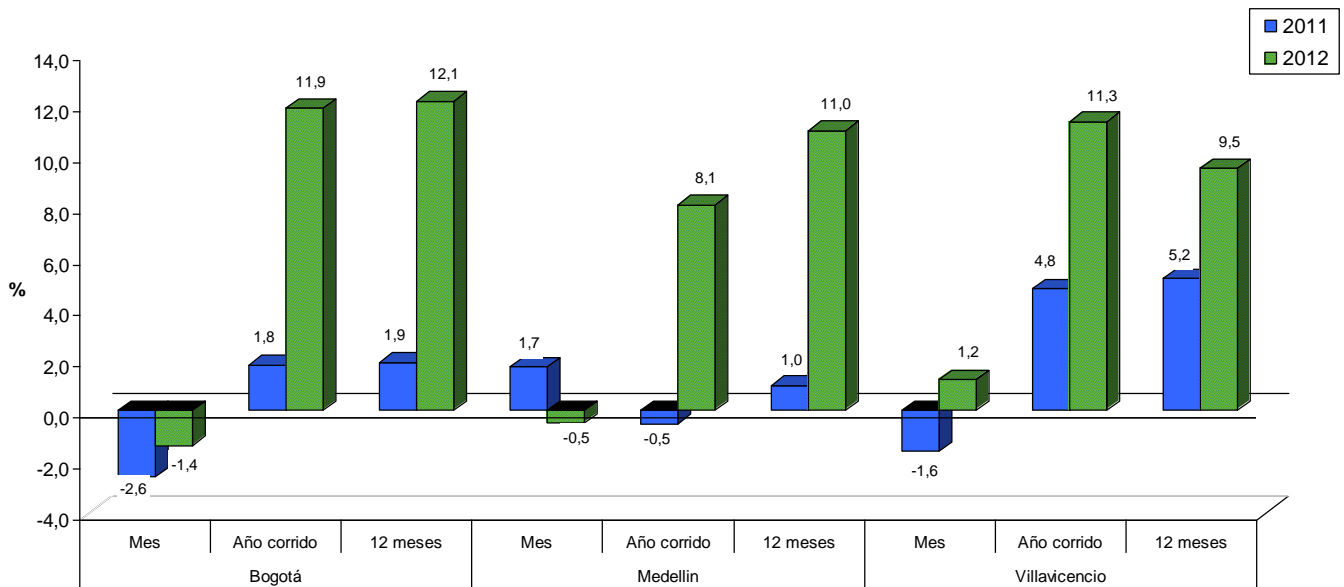


En el mes de agosto de 2012 para la ciudad de Bogotá, D.C., la variación del mes fue -1,4%, la variación para lo corrido del año fue 11,9% y la variación anual fue 12,1%.

Para el mismo mes en la ciudad de Medellín, se presentó una variación mensual de -0,5%, en lo corrido del año la cifra alcanzó el 8,1% y la variación anual fue 11,0%.

En Villavicencio, la variación mensual creció 1,2%, en lo corrido del año el incremento fue 11,3% y la variación anual de 9,5%.

Gráfico 2
Variación de precios de la carne de ganado vacuno
Agosto 2012



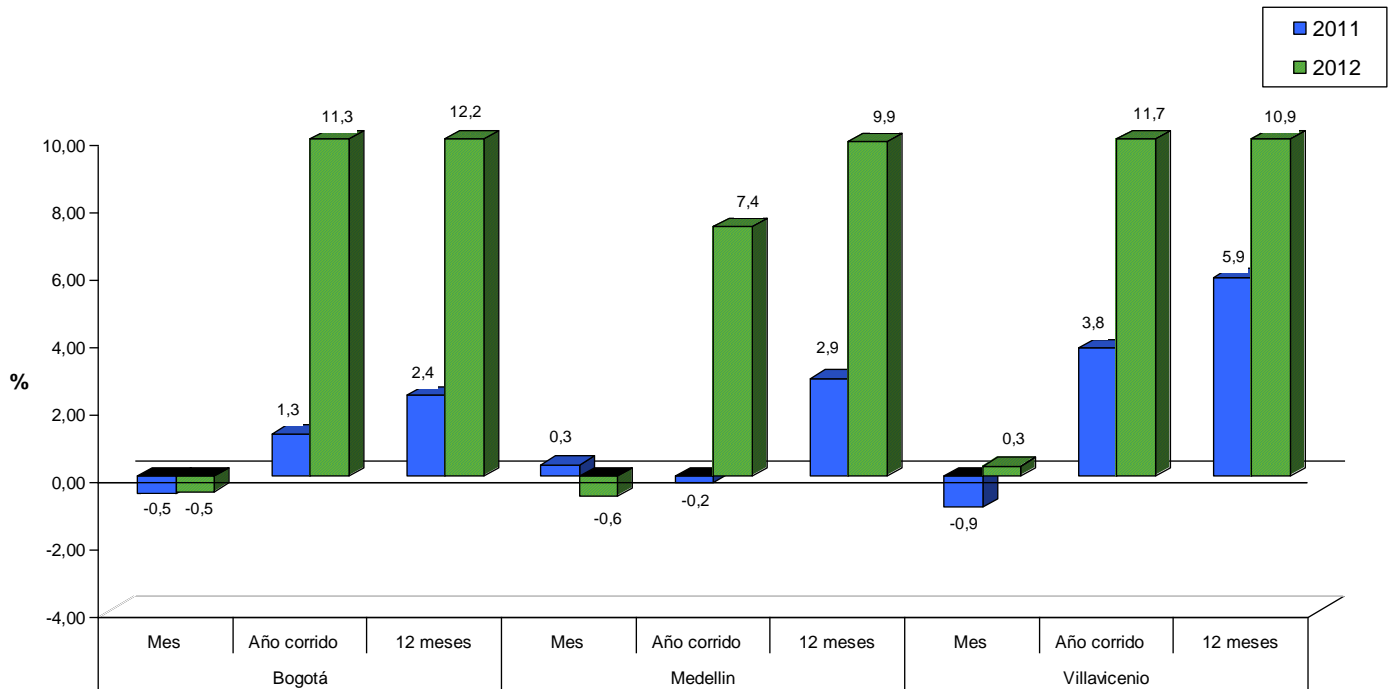
FUENTE: Ferias. Cálculos realizados por el DANE

Para el mes de septiembre de 2012 en Bogotá D.C., la variación mensual de precios cae 0,5%, la variación en el año corrido fue 11,3% y la variación anual fue 12,2%.

En Medellín la variación mensual fue -0,6%, la variación en el año corrido fue 7,4% y la variación anual registró 9,9%.

En la ciudad de Villavicencio la variación mensual fue 0,3%, la variación en el año corrido presentó un incremento de 11,7%; finalmente la variación anual registró 10,9%.

Gráfico 3
Variación de precios de la carne de ganado vacuno
Septiembre 2012



FUENTE: Ferias. Cálculos realizados por el DANE

Anexo 4

Sacrificio de ganado vacuno adulto en 72 y 61 municipios

A continuación se presentan los resultados agregados del sacrificio de ganado vacuno adulto de acuerdo con muestras anteriores:

**SACRIFICIO DE GANADO VACUNO ADULTO EN 72 MUNICIPIOS
MOVIMIENTO MENSUAL
2012 (Enero - septiembre)**

Año	Mes	V a c u n o					
		Totales		Machos		Hembras	
		Cabezas	Toneladas	Cabezas	Toneladas	Cabezas	Toneladas
	Total	2.106.663	882.344	1.308.758	584.900	797.905	297.443
2012	Enero	227.376	95.928	149.551	66.837	77.825	29.091
2012	Febrero	224.279	94.780	148.408	66.486	75.871	28.294
2012	Marzo	236.724	100.097	152.559	68.342	84.165	31.755
2012	Abril	215.492	90.604	137.143	61.380	78.349	29.224
2012	Mayo	244.962	101.951	150.211	66.773	94.751	35.177
2012	Junio	244.110	102.068	144.221	64.699	99.889	37.369
2012	Julio	238.118	99.414	140.566	63.133	97.552	36.281
2012	Agosto	246.688	102.543	148.316	65.886	98.372	36.656
2012	Septiembre	228.914	94.959	137.783	61.364	91.131	33.595

Fuente: DANE

**SACRIFICIO DE GANADO VACUNO ADULTO EN 61 MUNICIPIOS¹
MOVIMIENTO MENSUAL
2012 (Enero – septiembre)**

Año	Mes	V a c u n o s					
		Total		Machos		Hembras	
		Cabezas	Toneladas	Cabezas	Toneladas	Cabezas	Toneladas
	Total	2.020.087	847.557	1.274.543	569.771	745.544	277.787
2012	Enero	216.975	91.702	145.029	64.823	71.946	26.878
2012	Febrero	214.599	91.000	144.590	64.923	70.009	26.077
2012	Marzo	227.148	96.125	148.381	66.454	78.767	29.671
2012	Abril	206.187	86.805	133.259	59.617	72.928	27.188
2012	Mayo	234.835	97.997	146.274	65.030	88.561	32.967
2012	Junio	234.395	98.239	140.572	63.075	93.823	35.164
2012	Julio	228.703	95.640	137.264	61.653	91.439	33.987
2012	Agosto	236.885	98.563	144.528	64.223	92.357	34.341
2012	Septiembre	220.360	91.487	134.646	59.973	85.714	31.514

Fuente: DANE

¹Hasta el año 2004 la encuesta se realizaba en 61 municipios.

Anexo 5

Resultados por Zona NUTE

1. Sacrificio de ganado vacuno. III Trimestre 2012

Cuadro 1

Sacrificio de ganado vacuno, peso en pie y peso en canal, según regiones
2011 – 2012 (III trimestre)

Región Nute	Período						Variación% 2012-2011		
	2011			2012			Cabezas	Peso en pie (t)	Peso en canal (t)
	Cabezas	Peso en pie (t)	Peso en canal (t)	Cabezas	Peso en pie (t)	Peso en canal (t)			
Total nacional	1.005.182	410.475	212.501	1.033.601	410.865	212.706	2,8	0,1	0,1
Cve (%)	3,3	3,1	3,1	4,3	4,1	4,0			
Atlántica	192.887	81.380	41.308	168.855	68.847	34.615	-12,5	-15,4	-16,2
Cve (%)	1,9	2,0	2,0	1,7	1,4	1,5			
Pacífica	76.819	34.611	17.968	89.283	39.761	20.466	16,2	14,9	13,9
Cve (%)	3,7	3,7	4,1	2,7	2,8	3,0			
Amazonía	16.580	6.155	3.008	18.734	7.007	3.583	13,0	13,8	19,1
Cve (%)	2,4	2,6	2,6	1,8	1,7	1,7			
Andina Norte	262.419	102.960	53.394	261.446	99.644	51.790	-0,4	-3,2	-3,0
Cve (%)	8,3	8,9	8,9	5,7	6,6	6,4			
Andina Sur	382.075	158.469	82.277	416.621	168.095	87.970	9,0	6,1	6,9
Cve (%)	5,3	5,1	5,0	8,9	8,9	8,5			
Orinoquía	74.403	26.899	14.547	78.663	27.511	14.282	5,7	2,3	-1,8
Cve (%)	17,2	11,9	11,9	22,8	16,3	16,9			

Fuente: DANE – ESAG

Cuadro 2

Destino de la carne vacuna para consumo interno, según regiones
2011 – 2012 (III trimestre)

Toneladas

Región Nute	Totales		Destino de la carne en canal (consumo interno)					
	2011	2012	Plazas y famas		Supermercados		Mercado institucional	
			2011	2012	2011	2012	2011	2012
Participación %	100,0	100,0	89,1	86,4	8,8	11,6	2,1	2,0
Total	211.541	212.527	188.567	183.545	18.565	24.631	4.409	4.351
Cve (%)	3,1	4,0	3,2	4,3	3,2	3,8	0,4	0,2
Atlántica	40.754	34.436	37.192	30.205	2.847	3.731	716	500
Cve (%)	2,0	1,5	2,2	1,7	0,0	0,0	0,0	0,0
Pacífica	17.968	20.466	15.518	13.233	2.449	7.233	0	0
Cve (%)	4,1	3,0	4,7	4,6	0,0	0,0	0,0	0,0
Amazonía	3.008	3.583	2.855	2.876	153	708	0	0
Cve (%)	2,6	1,7	2,7	2,1	0,0	0,0	0,0	0,0
Andina Norte	53.394	51.790	48.599	46.635	3.240	3.656	1.555	1.498
Cve (%)	8,9	6,4	8,9	7,0	13,7	15,3	0,0	0,0
Andina Sur	81.871	87.970	72.468	78.461	8.632	8.290	772	1.220
Cve (%)	5,0	8,5	5,1	8,5	4,7	9,0	2,3	0,9
Orinoquía	14.547	14.282	11.936	12.135	1.245	1.014	1.366	1.133
Cve (%)	11,9	16,9	14,5	19,9	0,0	0,0	0,0	0,0

Fuente: DANE - ESAG

Los coeficientes de variación estimados iguales a cero (0), se presentan debido a que para este dominio las fuentes que reportaron sacrificio pertenecen al estrato de inclusión forzosa.

Cuadro 3
Procedencia del ganado vacuno sacrificado, según regiones
2011 - 2012 (III trimestre)

Cabezas

Región Nute de llegada	Total		Región de procedencia												
			Atlántica		Pacífica		Amazonía		Andina Norte		Andina Sur		Orinoquía		
			2011	2012	2011	2012	2011	2012	2011	2012	2011	2012	2011	2012	
Participación %	100,0		20,1		5,0		9,7		23,9		21,8		19,5		
Total	Total	1.005.182	1.033.601	246.725	207.776	42.032	51.889	85.844	100.147	243.088	246.631	193.497	225.578	193.996	201.581
	Cve%	3,3	4,3	1,5	1,4	6,7	4,6	0,5	1,0	9,1	6,1	10,5	16,5	6,6	8,9
Atlántica	Total	192.887	168.855	187.832	164.535	0	324	0	0	5.055	3.121	0	875	0	0
	Cve%	1,9	1,7	1,9	1,8	0,0	0,0	0,0	0,0	0,0	0,0	0,0	54,8	0,0	0,0
Pacífica	Total	76.819	89.283	3.097	1.688	35.130	42.048	32.316	38.507	3.740	4.133	2.536	2.907	0	0
	Cve%	3,7	2,7	0,0	0,0	8,0	5,7	0,0	0,0	0,0	0,0	0,0	0,0	0,0	0,0
Amazonía	Total	16.580	18.734	0	0	14	0	16.566	18.734	0	0	0	0	0	0
	Cve%	2,4	1,8	0,0	0,0	0,0	0,0	2,4	1,8	0,0	0,0	0,0	0,0	0,0	0,0
Andina norte	Total	262.419	261.446	47.216	38.984	916	2.318	599	14	206.691	212.659	576	3.747	6.422	3.724
	Cve%	8,3	5,7	0,0	0,0	0,0	0,0	0,0	0,0	10,7	7,1	0,0	0,0	8,2	4,0
Andina sur	Total	382.075	416.621	8.580	2.569	5.972	7.199	36.364	42.847	27.602	26.718	189.899	215.578	113.658	121.710
	Cve%	5,3	8,9	0,0	0,0	0,0	0,0	0,1	2,2	0,0	0,0	10,7	17,2	0,0	0,0
Orinoquía	Total	74.403	78.663	0	0	0	0	0	45	0	0	486	2.471	73.917	76.147
	Cve%	17,2	22,8	0,0	0,0	0,0	0,0	0,0	0,0	0,0	0,0	0,0	0,0	17,3	23,5

Fuente: DANE ESAG

Los coeficientes de variación estimados iguales a cero (0), se presentan debido a que para este dominio las fuentes que reportaron sacrificio pertenecen al estrato de inclusión forzosa

2. Sacrificio de ganado porcino. III Trimestre 2012

Cuadro 4
Sacrificio de ganado porcino, por cabezas, peso en pie y peso en canal, según regiones
2011 - 2012 (III trimestre)

Región Nute	Periodo						Variación% 2012-2011		
	2011			2012			Cabezas	Peso en pie (t)	Peso en canal (t)
	Cabezas	Peso en pie (t)	Peso en canal (t)	Cabezas	Peso en pie (t)	Peso en canal (t)			
Total nacional	698.515	69.814	54.956	741.719	75.950	59.374	6,2	8,8	8,0
Cve (%)	1,2	1,2	1,2	2,1	2,0	1,9			
Atlántica	18.876	1.694	1.309	21.690	1.970	1.533	14,9	16,3	17,1
Cve (%)	8,3	8,2	8,2	5,7	6,8	7,3			
Pacífica	101.843	10.991	8.686	119.228	13.463	10.639	17,1	22,5	22,5
Cve (%)	1,5	1,1	1,0	0,9	0,8	0,8			
Amazonía	2.807	234	182	1.702	146	114	-39,4	-37,8	-37,4
Cve (%)	2,8	3,1	3,3	2,9	4,2	4,6			
Andina Norte	340.310	34.949	27.495	356.555	37.614	29.228	4,8	7,6	6,3
Cve (%)	0,9	0,8	0,8	1,0	0,8	0,8			
Andina Sur	224.092	21.057	16.609	233.071	21.943	17.272	4,0	4,2	4,0
Cve (%)	3,4	3,6	3,4	6,4	6,8	6,5			
Orinoquía	10.587	890	674	9.473	813	588	-10,5	-8,6	-12,9
Cve (%)	14,4	17,1	16,9	15,5	18,1	18,8			

Fuente: DANE - ESAG



Cuadro 5
Destino de la carne porcina para consumo interno, según regiones
2011 – 2012 (III trimestre)

Toneladas

Región Nute	Totales		Destino de la carne en canal (consumo interno)					
	2011	2012	Plazas y famas		Supermercados		Mercado institucional	
			2011	2012	2011	2012	2011	2012
Participación %	100,0	100,0	75,2	72,3	20,7	23,9	4,1	3,9
Total nacional	54.956	59.374	41.321	42.905	11.365	14.182	2.270	2.287
Cve (%)	1,2	1,9	1,4	2,4	0,5	0,8	0,0	0,0
Atlántica	1.309	1.533	346	564	963	969	0	0
Cve (%)	8,2	7,3	30,9	19,8	0,0	0,0	0,0	0,0
Pacífica	8.686	10.639	5.310	4.753	3.376	5.886	0	0
Cve (%)	1,0	0,8	1,6	1,8	0,0	0,0	0,0	0,0
Amazonía	182	114	182	114	0	0	0	0
Cve (%)	3,3	4,6	3,3	4,6	0,0	0,0	0,0	0,0
Andina Norte	27.495	29.228	19.557	20.529	5.857	6.567	2.080	2.132
Cve (%)	0,8	0,8	1,1	1,1	0,0	0,0	0,0	0,0
Andina Sur	16.609	17.272	15.250	16.357	1.169	759	190	155
Cve (%)	3,4	6,5	3,4	6,2	4,9	14,7	0,0	0,0
Orinoquía	674	588	674	588	0	0	0	0
Cve (%)	16,9	18,8	16,9	18,8	0,0	0,0	0,0	0,0

Fuente: DANE - ESAG

Los coeficientes de variación estimados iguales a cero (0), se presentan debido a que para este dominio las fuentes que reportaron sacrificio pertenecen al estrato de inclusión forzosa.

Cuadro 6
Procedencia del ganado porcino sacrificado, por regiones
2011 – 2012 (III trimestre)

Cabezas

Región Nute de llegada	Total		Región de procedencia												
	2011	2012	Atlántica		Pacífica		Amazonía		Andina Norte		Andina Sur		Orinoquía		
			2011	2012	2011	2012	2011	2012	2011	2012	2011	2012	2011	2012	
Participación %	100,0		2,9		16,6		0,3		48,2		27,7		4,4		
Total	Total	698.515	741.719	18.772	21.410	105.699	122.767	6.350	2.260	346.770	357.262	187.335	205.150	33.588	32.870
	Cve%	1,2	2,1	8,3	5,7	1,4	0,9	2,3	3,5	0,9	1,0	4,1	7,3	4,5	4,5
Atlántica	Total	18.876	21.690	18.741	21.390	0	0	134	0	0	300	0	0	0	0
	Cve%	8,3	5,7	8,3	5,7	0,0	0,0	92,3	0,0	0,0	0,0	0,0	0,0	0,0	0,0
Pacífica	Total	101.843	119.228	0	0	94.905	114.811	0	6	3.192	3.743	3.746	668	0	0
	Cve%	1,5	0,9	0,0	0,0	1,6	1,0	0,0	0,0	0,0	0,0	0,0	0,0	0,0	0,0
Amazonía	Total	2.807	1.702	0	0	22	0	2.581	1.168	0	0	204	534	0	0
	Cve%	2,8	2,9	0,0	0,0	0,0	0,0	3,0	4,2	0,0	0,0	0,0	0,0	0,0	0,0
Andina Norte	Total	340.310	356.555	31	20	0	0	0	0	335.272	348.098	4.995	8.396	12	41
	Cve%	0,9	1,0	0,0	0,0	0,0	0,0	0,0	0,0	0,9	1,0	0,0	0,0	0,0	0,0
Andina Sur	Total	224.092	233.071	0	0	10.772	7.956	1.159	1.086	8.306	5.121	178.390	195.390	25.465	23.518
	Cve%	3,4	6,4	0,0	#DIV/0!	0,0	0,0	0,0	5,7	0,0	0,0	4,3	7,6	0,0	0,0
Orinoquía	Total	10.587	9.473	0	0	0	0	2.476	0	0	0	0	162	8.111	9.311
	Cve%	15,5	0,0	0,0	0,0	0,0	0,0	0,0	0,0	0,0	0,0	0,0	0,0	18,8	15,8

Fuente: DANE - ESAG

Los coeficientes de variación estimados iguales a cero (0), se presentan debido a que para este dominio las fuentes que reportaron sacrificio pertenecen al estrato de inclusión forzosa.