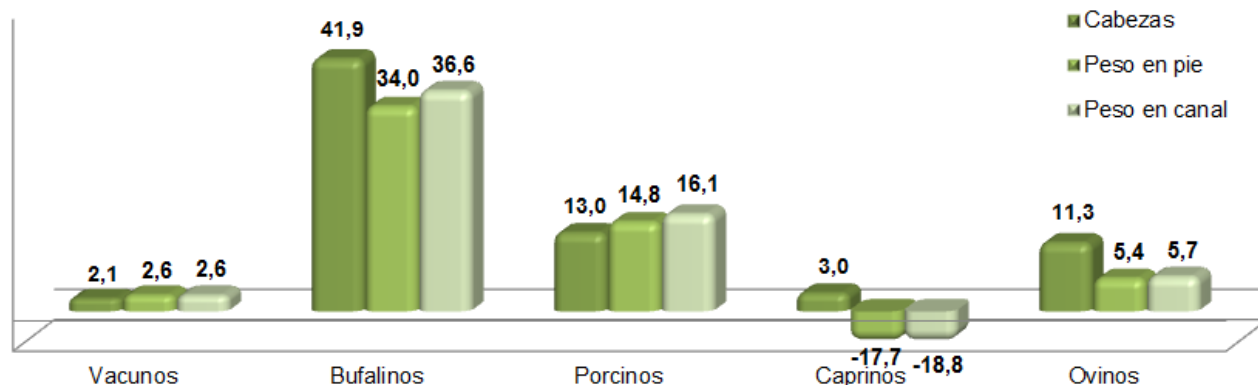


## Encuesta de Sacrificio de Ganado

III trimestre de 2015

Variación anual cabezas sacrificadas, peso en pie y peso en canal  
III trimestre 2015 / 2014



- Resumen
- Resultados trimestrales
- Resultados año corrido
- Ficha metodológica
- Glosario



GP 011-1



SC 1081-1



CO-SC 1081-1

### Director

Mauricio Perfetti del Corral

### Subdirector

Carlos Felipe Prada Lombo

### Director de Metodología y Producción Estadística

Eduardo Efraín Freire Delgado

## RESUMEN

---

Durante el tercer trimestre de 2015 el sacrificio de ganado creció para todas las especies. El sacrificio de ganado vacuno presentó un incremento de 2,1% frente al mismo periodo el año anterior; por su parte el sacrificio de bufalinos fue el que presentó el mayor crecimiento (41,9%). En relación a las especies menores, el sacrificio de porcinos creció 13,0%, seguido de los ovinos y caprinos con tasas de crecimiento de 11,3% y 3,0% respectivamente.

### Resultados III trimestre 2015

Durante el tercer trimestre de 2015 se sacrificaron 1.017.143 cabezas de ganado vacuno, lo que representó un crecimiento del 2,1% frente al mismo periodo de 2014. El sacrificio de vacunos destinados a la exportación creció 214,6% al pasar de 8.394 cabezas en el tercer trimestre de 2014 a 26.408 cabezas en el mismo periodo de 2015.

El peso en pie del ganado vacuno sacrificado en el tercer trimestre de 2015 fue de 421.863 toneladas, y de carne en canal 218.455 toneladas, equivalentes a un crecimiento de 2,6% en ambos casos, frente al tercer trimestre del año anterior.

Las mayores participaciones en el sacrificio de ganado vacuno se registraron en Antioquia (17,6%), Bogotá (16,8%) y Santander (8,4%).

Los departamentos que más contribuyeron a la variación total del sacrificio de ganado vacuno nacional (2,1%) fueron Atlántico, Antioquia, y Santander, que en conjunto sumaron 3,3 puntos porcentuales a la variación.

El sacrificio de ganado bufalino presentó el mayor crecimiento durante el tercer trimestre de 2015 (41,9%), al beneficiarse 1.672 cabezas más que durante el tercer trimestre de 2014.

En el tercer trimestre de 2015 se sacrificaron 930.571 cabezas de ganado porcino, con un crecimiento de 13,0% respecto del mismo periodo de 2014. El sacrificio de porcinos en el departamento de Antioquia creció 10,2%.

Durante el tercer trimestre de 2015 se sacrificaron 5.022 cabezas de ganado caprino, lo que representó un crecimiento de 3,0% respecto del mismo trimestre del año 2014. Sin embargo, la producción de canales disminuyó 18,8%.

En el tercer trimestre de 2015 el sacrificio de ganado ovino registró un crecimiento de 11,3%, al beneficiar 9.093 cabezas; la producción total de carne en canal creció 5,7%.

## **Resultados año corrido enero - septiembre 2015**

Durante lo corrido de 2015 se sacrificaron 2.907.787 cabezas de ganado vacuno, 1,2% por debajo del nivel presentado durante el mismo periodo de 2014. El sacrificio con destino a la exportación creció 29,9%.

El sacrificio de bufalinos registró un aumento de 47,2% frente al mismo periodo de 2014. Por sexo, el sacrificio que más creció fue el de hembras con 53,6%.

Dentro del grupo de las especies menores, el ganado porcino entre enero y septiembre de 2015 tuvo un crecimiento de 11,3% comparado con el mismo periodo del año inmediatamente anterior. De las cabezas sacrificadas, el 61,6% eran machos y el 38,4% eran hembras.

El sacrificio de ganado caprino disminuyó 2,5%. Por sexo el sacrificio de hembras disminuyó 6,6% y el de machos 1,2%.

Por su parte el sacrificio de ovinos presentó un crecimiento de 44,8%, al beneficiarse 8.234 cabezas más que durante el mismo periodo de 2014. El sacrificio de machos correspondió al 73,4% y presentó un aumento del 40,6%.

## INTRODUCCIÓN

---

El sacrificio es el proceso mediante el cual se da muerte a un animal de manera adecuada evitándole sufrimiento, con el objetivo de utilizar su carne y partes para el consumo y uso humano. Este proceso es un eslabón fundamental de la cadena cárnica, la cual se compone de las fases de producción (cría, levante y engorde), transporte, beneficio en plantas de sacrificio y comercialización.

El DANE realiza la Encuesta de Sacrificio de Ganado (ESAG) para suministrar información básica sobre las tendencias del sector ganadero, producción de carne y para la planificación de la actividad pecuaria en el país.

Desde su creación a principios de la década de los cincuenta, el DANE ha recopilado como una estadística continua, la información correspondiente al sacrificio de ganado en el país. Desde entonces, la encuesta ha tenido mejoras metodológicas, debido a la dinámica cambiante que caracteriza al subsector, el cual está compuesto entre otros por mataderos o plantas de beneficio y frigoríficos municipales, que sufren constantes cierres y aperturas temporales o definitivas.

A partir del año 2013 el DANE amplió la muestra de la ESAG, con el objetivo de proporcionar estimaciones con desagregación departamental para las especies vacuna y porcina, y mejorar las estimaciones de los indicadores para el nivel nacional de las cinco especies objeto de estudio.

La ESAG tiene cobertura nacional y cada mes obtiene información de una muestra de 406 establecimientos registrados dedicados al sacrificio de ganado mayor y menor. Los resultados se publican con periodicidad mensual y trimestral; también, se calculan las variaciones de interés para el sector.

## I. RESULTADOS III TRIMESTRE SACRIFICIO DE GANADO MAYOR Y MENOR<sup>1</sup>

### 1. CABEZAS SACRIFICADAS

#### 1.1. Total nacional

Durante el tercer trimestre de 2015 se sacrificaron 1.017.143 cabezas de ganado vacuno, lo que representó un crecimiento de 2,1%, frente al mismo periodo del año 2014. El sacrificio de hembras se redujo en 2,8%, mientras que el de machos y terneros se incrementó en 2,0% y 21,2% respectivamente. Por su parte, el sacrificio de vacunos con destino a la exportación creció 214,6% al pasar de 8.394 cabezas a 26.408.

El sacrificio de búfalos presentó el mayor crecimiento en el tercer trimestre de 2015, con respecto al mismo trimestre del año anterior, con un 41,9%, al beneficiar 1.672 cabezas más que en el mismo periodo del año anterior. El sacrificio de machos tuvo una variación de 46,7% y el de hembras de 10,9%.

Cuadro 1. Sacrificio de ganado por categorías según especies  
III trimestre 2015-2014.

Especie	Total cabezas	Cabezas sacrificadas							
		III trim 2014				III trim 2015			
		Consumo interno			Exportación <sup>1</sup>	Consumo interno			Exportación <sup>1</sup>
Machos	Hembras	Terneros	Machos	Hembras		Terneros			
Vacunos	996.069	566.875	407.304	13.496	8.394	578.443	395.935	16.358	26.408
Bufalinos	3.994	3.453	541	0	0	5.066	600	0	0
Porcinos	823.572	502.110	321.461	N.A.	0	571.127	359.444	N.A.	0
Caprinos	4.877	3.713	1.164	N.A.	0	3.665	1.357	N.A.	0
Ovinos	8.167	5.978	2.189	N.A.	0	6.385	2.708	N.A.	0

Fuente: DANE – ESAG, 2015.

<sup>1</sup> Se refiere al sacrificio y preparación de canales para la exportación.

En especies menores, el mayor crecimiento en el sacrificio del periodo de estudio fue el de porcinos (13,0%), al sacrificar 930.571 cabezas. El sacrificio de machos de esta especie creció 13,7% y el de hembras 11,8% frente al tercer trimestre de 2014.

El sacrificio de ganado ovino creció 11,3%, al sacrificar en este trimestre 9.093 cabezas. El sacrificio de las hembras creció 23,7% y el de machos 6,8%.

<sup>1</sup> Ganado mayor se refiere a las especies vacuna y bufalina y menor a las especies porcina, ovina y caprina.

El sacrificio de ganado caprino presentó un crecimiento de 3,0%. Por sexo, el sacrificio de hembras creció 16,6% mientras que el de machos disminuyó 1,3%.

Cuadro 2. Variación anual y participación del sacrificio de ganado por categorías según especies

III trimestre 2015/2014

Especie	Total cabezas	Variación % III trim 2015/2014				Participaciones % III trim 2015			
		Consumo interno			Exportación <sup>1</sup>	Consumo interno			Exportación <sup>1</sup>
		Machos	Hembras	Terneros		Machos	Hembras	Terneros	
Vacunos	2,1	2,0	-2,8	21,2	214,6	56,9	38,9	1,6	2,6
Bufalinos	41,9	46,7	10,9	0,0	0,0	89,4	10,6	0,0	0,0
Porcinos	13,0	13,7	11,8	N.A.	0,0	61,4	38,6	N.A.	0,0
Caprinos	3,0	-1,3	16,6	N.A.	0,0	73,0	27,0	N.A.	0,0
Ovinos	11,3	6,8	23,7	N.A.	0,0	70,2	29,8	N.A.	0,0

Fuente: DANE – ESAG, 2015.

<sup>1</sup> Se refiere al sacrificio y preparación de canales para la exportación.

N.A. No aplica

Nota: Por aproximación decimal, se pueden presentar diferencias en la suma de la distribución del sacrificio de ganado.

## 1.2. Resultados departamentales

### Vacunos

Por departamento, las mayores participaciones en el sacrificio vacunos en el tercer trimestre de 2015 se registraron en Antioquia (17,6%), Bogotá<sup>2</sup> (16,8%), Santander (8,4%), Atlántico (7,0%) y Meta (6,1%).

Los departamentos que más contribuyeron a la variación total del sacrificio de ganado vacuno nacional (2,1%) fueron Atlántico, Antioquia, y Santander, que en conjunto sumaron 3,3 puntos porcentuales a la variación.

Las mayores contribuciones negativas fueron registradas en los departamentos de Valle del Cauca con 0,8 puntos porcentuales, Bogotá con 0,6 puntos porcentuales y Tolima con 0,4 puntos porcentuales.

<sup>2</sup> Debido a su importancia, Bogotá D.C. en la ESAG recibe el mismo tratamiento estadístico dado a los departamentos.

Cuadro 3. Participación, variación y contribuciones del sacrificio de ganado vacuno según departamento III trimestre 2015/2014

Departamento	III trim 2014 Número de cabezas	III trim 2015 Número de cabezas	Participación % III trim 2015	Variación % 2015/2014	Contribución III trim 2015
<b>Total Nacional</b>	<b>996.069</b>	<b>1.017.143</b>	<b>100</b>	<b>2,1</b>	
Antioquia	168.469	178.621	17,6	6,0	1,0
Bogotá	176.254	170.522	16,8	-3,3	-0,6
Santander	78.679	85.515	8,4	8,7	0,7
Atlántico	54.506	70.937	7,0	30,1	1,6
Meta	62.562	62.068	6,1	-0,8	0,0
Córdoba	52.014	53.581	5,3	3,0	0,2
Cundinamarca	56.595	53.055	5,2	-6,3	-0,4
Valle del Cauca	54.938	46.876	4,6	-14,7	-0,8
Caldas	43.140	46.584	4,6	8,0	0,3
Boyacá	30.295	29.968	2,9	-1,1	0,0
Huila	29.494	28.340	2,8	-3,9	-0,1
Tolima	28.881	25.160	2,5	-12,9	-0,4
Cesar	16.574	19.177	1,9	15,7	0,3
Bolívar	17.381	17.901	1,8	3,0	0,1
Risaralda	12.754	16.272	1,6	27,6	0,4
Sucre	10.174	13.388	1,3	31,6	0,3
Norte de Santander	11.483	12.965	1,3	12,9	0,1
Caquetá	13.168	12.252	1,2	-7,0	-0,1
Casanare	13.357	11.993	1,2	-10,2	-0,1
Cauca	12.545	11.450	1,1	-8,7	-0,1
Quindío	11.814	11.336	1,1	-4,0	0,0
Magdalena	10.180	9.774	1,0	-4,0	0,0
Nariño	8.914	8.120	0,8	-8,9	-0,1
La Guajira	8.519	6.693	0,7	-21,4	-0,2
Putumayo	5.159	4.613	0,5	-10,6	-0,1
Arauca	1.914	4.248	0,4	121,9	0,2
Guaviare	2.715	2.531	0,2	-6,8	0,0
Vichada	524	710	0,1	35,5	0,0
Demás <sup>1</sup>	3.068	2.494	0,2	-18,7	-0,1

Fuente: DANE – ESAG, 2015.

<sup>1</sup> Para preservar la reserva estadística, se agrupan los departamentos de Amazonas, Choco y Guainía. Los departamentos de Vaupés y San Andrés, Providencia y Santa Catalina no registraron planta de sacrificio en la última actualización del marco muestral de la encuesta.

Nota: por aproximación decimal, se pueden presentar diferencias en la suma de la distribución del sacrificio.

En términos absolutos, los mayores crecimientos en el sacrificio de ganado vacuno, con respecto al tercer trimestre de 2014, se presentaron en los departamentos de Atlántico con 16.431 cabezas más, Antioquia con 10.152 cabezas más, Santander con 6.836 cabezas más, Risaralda con 3.518 cabezas más, y Caldas con 3.444 cabezas más.

## **Porcinos**

El departamento con la mayor participación en el sacrificio de porcinos fue Antioquia, donde se sacrificaron 443.344 cabezas durante el tercer trimestre de 2015, equivalente a una participación de 47,6%; seguido de Bogotá, en donde se sacrificaron 205.186 cabezas, con una participación del 22,0% y el Valle del Cauca, que participó con el 16,1%, al sacrificar 150.111 cabezas (Cuadro 4).

Por su parte, los departamentos que presentaron las mayores contribuciones a la variación total del sacrificio de ganado porcino en el país (13,0%) fueron Antioquia, Valle del Cauca y Bogotá que en conjunto aportaron 11,6 puntos porcentuales a la variación total.

En términos absolutos, los mayores crecimientos en el sacrificio de ganado porcino, con respecto al tercer trimestre de 2014, se presentaron en los departamentos de Antioquia con 40.856 cabezas más, Valle del Cauca con 28.615 cabezas más, Bogotá con 25.591 cabezas más, Risaralda con 4.065 cabezas más, y Meta con 2.441 cabezas más.



Cuadro 4. Participación, variación y contribuciones del sacrificio de ganado porcino según departamento III trimestre 2015/2014

Departamento	III trim 2014 Número de cabezas	III trim 2015 Número de cabezas	Participación % III trim 2015	Variación % 2015/2014	Contribución III trim 2015
<b>Total Nacional</b>	<b>823.572</b>	<b>930.571</b>	<b>100</b>	<b>13,0</b>	
Antioquia	402.488	443.344	47,6	10,2	5,0
Bogotá	179.595	205.186	22,0	14,2	3,1
Valle del Cauca	121.496	150.111	16,1	23,6	3,5
Atlántico	21.860	22.327	2,4	2,1	0,1
Risaralda	15.038	19.103	2,1	27,0	0,5
Caldas	19.736	18.205	2,0	-7,8	-0,2
Quindío	13.667	14.250	1,5	4,3	0,1
Nariño	9.194	9.913	1,1	7,8	0,1
Santander	10.478	9.668	1,0	-7,7	-0,1
Huila	7.056	8.470	0,9	20,0	0,2
Meta	5.133	7.574	0,8	47,6	0,3
Boyacá	3.497	4.271	0,5	22,1	0,1
Cundinamarca	3.190	4.257	0,5	33,4	0,1
Tolima	2.174	3.006	0,3	38,3	0,1
Casanare	206	1.821	0,2	784,0	0,2
Cauca	508	1.627	0,2	220,3	0,1
Norte de Santander	825	1.173	0,1	42,2	0,0
Putumayo	1.137	750	0,1	-34,0	0,0
Guaviare	25	246	0,0	884,0	0,0
Caquetá	374	244	0,0	-34,8	0,0
Córdoba	260	179	0,0	-31,2	0,0
Magdalena	216	94	0,0	-56,5	0,0
Bolívar	128	79	0,0	-38,3	0,0
Cesar	295	15	0,0	-94,9	0,0
Sucre	21	2	0,0	-90,5	0,0
Arauca	0	0	0,0	0,0	0,0
La Guajira	0	0	0,0	0,0	0,0
Vichada	0	0	0,0	0,0	0,0
Demás <sup>1</sup>	4.975	4.656	0,5	-6,4	0,0

Fuente: DANE – ESAG, 2015.

<sup>1</sup> Para preservar la reserva estadística, se agrupan los departamentos de Amazonas, Choco y Guainía. Los departamentos de Vaupés y San Andrés, Providencia y Santa Catalina no registraron planta de sacrificio en la última actualización del marco muestral de la encuesta.

Nota: por aproximación decimal, se pueden presentar diferencias en la suma de la distribución del sacrificio.

## 2. PESO EN PIE

### 2.1. Total nacional

Durante el tercer trimestre de 2015, el peso promedio en pie de las especies vacuna y porcina aumentó 0,5% y 1,6% respectivamente, en relación al mismo periodo del año 2014. Por el contrario, el peso promedio en pie de la especie bufalina disminuyó en 5,6%, el de los caprinos disminuyó en 19,8% y el de los ovinos disminuyó en 5,4% (Cuadro 5).

Cuadro 5. Peso en pie según especies  
III trimestre 2015/2014

Especie	III trim 2014		III trim 2015		Variación % 2015/2014 peso en pie	Variación % 2015/2014 peso promedio
	Peso en pie (t)	Peso en pie promedio (kg)	Peso en pie (t)	Peso en pie promedio (kg)		
Vacunos	411.020	412,6	421.863	414,8	2,6	0,5
Bufalinos	1.901	476,0	2.547	449,4	34,0	-5,6
Porcinos	86.208	104,7	98.981	106,4	14,8	1,6
Caprinos	192	39,4	158	31,6	-17,7	-19,8
Ovinos	331	40,6	349	38,4	5,4	-5,4

Fuente: DANE – ESAG, 2015.

### 2.2. Resultados departamentales

#### Vacunos

El promedio nacional del peso en pie del ganado vacuno que se llevó a sacrificio durante el tercer trimestre de 2015 fue de 414,8 kg, lo que representó un crecimiento en el peso promedio de 0,5% al ganar 2,2 kg en promedio por animal con respecto del mismo periodo del año anterior.

El ganado vacuno con el mayor peso promedio en pie se sacrificó en el departamento de Magdalena (457,1 kg) seguido de Bogotá (455,4 kg) y los departamentos de Córdoba (455,1 kg), Quindío (446,1 kg) y Caldas (436,1 kg).

Cuadro 6. Peso en pie del ganado vacuno según departamentos  
III trimestre 2015/2014

Departamento	III trim 2014		III trim 2015		Variación % 2015/2014 peso en pie	Variación % 2015/2014 peso promedio
	Peso en pie (t)	Peso promedio en pie (kg)	Peso en pie (t)	Peso promedio en pie (kg)		
<b>Total Nacional</b>	<b>411.020</b>	<b>412,6</b>	<b>421.863</b>	<b>414,8</b>	<b>2,6</b>	<b>0,5</b>
Magdalena	4.551	447,1	4.468	457,1	-1,8	2,2
Bogotá	79.428	450,6	77.649	455,4	-2,2	1,1
Córdoba	23.055	443,2	24.385	455,1	5,8	2,7
Quindío	4.522	382,8	5.057	446,1	11,8	16,5
Caldas	18.557	430,2	20.314	436,1	9,5	1,4
Valle del Cauca	24.399	444,1	20.418	435,6	-16,3	-1,9
Nariño	4.131	463,5	3.533	435,1	-14,5	-6,1
Sucre	4.246	417,4	5.781	431,8	36,1	3,4
Guaviare	1.146	422,0	1.089	430,3	-4,9	2,0
Risaralda	5.314	416,7	6.968	428,2	31,1	2,8
Tolima	12.261	424,5	10.627	422,4	-13,3	-0,5
Cundinamarca	22.282	393,7	22.249	419,4	-0,1	6,5
Atlántico	23.743	435,6	29.670	418,3	25,0	-4,0
Bolívar	7.066	406,5	7.423	414,7	5,1	2,0
Santander	31.908	405,5	35.312	412,9	10,7	1,8
Boyacá	12.265	404,9	12.249	408,7	-0,1	0,9
Cesar	6.865	414,2	7.650	398,9	11,4	-3,7
Antioquia	67.407	400,1	70.523	394,8	4,6	-1,3
Cauca	4.997	398,3	4.475	390,8	-10,5	-1,9
Norte de Santander	4.292	373,8	5.049	389,4	17,6	4,2
Casanare	4.721	353,5	4.556	379,9	-3,5	7,5
Huila	10.273	348,3	10.613	374,5	3,3	7,5
Caquetá	4.788	363,6	4.471	364,9	-6,6	0,4
Arauca	748	390,8	1.545	363,6	106,5	-7,0
La Guajira	3.658	429,4	2.392	357,4	-34,6	-16,8
Putumayo	1.784	345,8	1.611	349,3	-9,7	1,0
Meta	21.306	340,6	20.606	332,0	-3,3	-2,5
Vichada	137	261,4	232	327,2	69,6	25,2
Demás <sup>1</sup>	1.168	380,8	946	379,5	-19,0	-0,3

Fuente: DANE – ESAG, 2015.

<sup>1</sup> Para preservar la reserva estadística, se agrupan los departamentos de Amazonas, Choco y Guainía. Los departamentos de Vaupés y San Andrés, Providencia y Santa Catalina no registraron planta de sacrificio en la última actualización del marco muestral de la encuesta.

Nota: por aproximación decimal, se pueden presentar diferencias en las variaciones del peso en pie.

## Porcinos

Cuadro 7. Peso en pie del ganado porcino según departamentos  
 III trimestre 2015/2014

Departamento	III trim 2014		III trim 2015		Variación % 2015/2014 peso en pie	Variación % 2015/2014 peso promedio
	Peso en pie (t)	Peso promedio en pie (kg)	Peso en pie (t)	Peso promedio en pie (kg)		
<b>Total Nacional</b>	<b>86.208</b>	<b>104,7</b>	<b>98.981</b>	<b>106,4</b>	<b>14,8</b>	<b>1,6</b>
Valle del Cauca	14.494	119,3	17.881	119,1	23,4	-0,2
Nariño	990	107,6	1.055	106,4	6,6	-1,1
Quindío	1.366	100,0	1.515	106,3	10,9	6,3
Caldas	2.028	102,8	1.931	106,1	-4,8	3,2
Antioquia	42.657	106,0	46.741	105,4	9,6	-0,6
Santander	1.054	100,6	1.012	104,7	-4,0	4,1
Bogotá	17.411	96,9	21.362	104,1	22,7	7,4
Risaralda	1.517	100,9	1.949	102,0	28,5	1,1
Boyacá	349	99,7	428	100,1	22,6	0,4
Tolima	226	104,2	300	100,0	32,7	-4,0
Bolívar	9	71,4	8	97,8	-15,5	37,0
Córdoba	25	97,8	18	97,8	-31,1	0,0
Cundinamarca	305	95,5	414	97,4	36,1	2,0
Atlántico	1.967	90,0	2.009	90,0	2,1	0,0
Caquetá	34	90,0	22	90,0	-34,8	0,0
Putumayo	93	82,1	68	90,0	-27,7	9,6
Cauca	48	94,0	145	89,4	204,6	-4,9
Norte de Santander	70	84,5	103	87,6	47,4	3,7
Casanare	20	99,0	160	87,6	681,9	-11,5
Huila	603	85,4	735	86,7	21,9	1,5
Magdalena	17	77,0	8	86,7	-51,0	12,6
Guaviare	3	104,2	20	83,1	684,7	-20,2
Cesar	24	82,0	1	80,0	-95,0	-2,4
Sucre	2	83,8	0	80,0	-90,9	-4,5
Meta	341	66,4	579	76,4	69,8	15,1
La Guajira	0	0,0	0	0,0	0,0	0,0
Arauca	0	0,0	0	0,0	0,0	0,0
Vichada	0	0,0	0	0,0	0,0	0,0
Demás <sup>1</sup>	555	111,5	517	111,1	-6,8	-0,4

Fuente: DANE – ESAG, 2015.

<sup>1</sup> Para preservar la reserva estadística, se agrupan los departamentos de Amazonas, Choco y Guainía. Los departamentos de Vaupés y San Andrés, Providencia y Santa Catalina no registraron planta de sacrificio en la última actualización del marco muestral de la encuesta.

Nota: por aproximación decimal, se pueden presentar diferencias en las variaciones del peso en pie.

El peso en pie promedio del ganado porcino sacrificado durante el tercer trimestre de 2015 fue de 106,4 kg, 1,7 kg por encima del peso promedio registrado en el mismo periodo del año anterior, lo que representó un crecimiento de 1,6%.

El ganado porcino con el mayor peso promedio en pie se sacrificó en los departamentos de Valle del Cauca (119,1 kg), Nariño (106,4 kg), Quindío (106,3 kg), Caldas (106,1 kg) y Antioquia (105,4 kg) (Cuadro 7).

### 3. PESO EN CANAL

#### 3.1. Total nacional

En el tercer trimestre de 2015 se produjeron 218.455 toneladas de carne vacuna en canal, 2,6% por encima de la producción del mismo trimestre del año anterior. El rendimiento de la canal vacuna no presentó cambios.

La producción de carne bufalina en canal presentó el mayor crecimiento (36,6%) al producir 347 toneladas más que en el mismo trimestre de 2014. De la misma forma, el rendimiento de la canal se incrementó 2,0%.

Cuadro 8. Peso en canal según especies  
III trimestre 2015/2014

Especie	III trim 2014		III trim 2015		Variación % 2015/2014 peso en canal	Variación % 2015/2014 rendimiento
	Peso en Canal (t)	Rendimiento de la canal <sup>1</sup> %	Peso en Canal (t)	Rendimiento de la canal <sup>1</sup> %		
Vacunos	212.906	51,8	218.455	51,8	2,6	0,0
Bufalinos	949	49,9	1.296	50,9	36,6	2,0
Porcinos	67.020	77,7	77.812	78,6	16,1	1,2
Caprinos	96	50,0	78	49,4	-18,8	-1,2
Ovinos	161	48,6	170	48,7	5,7	0,2

Fuente: DANE – ESAG, 2015.

<sup>1</sup> Rendimiento de la canal es porcentaje de aprovechamiento de la carne de la res dada por la razón: Rendimiento de la canal = (Peso de la canal / Peso en pie) x 100. El peso de la canal solicitado en la ESAG, es el peso de la canal caliente.

Nota: por aproximación decimal, se pueden presentar diferencias en las variaciones del peso en canal.

El volumen de carne en canal producida de las especies menores fue el siguiente.

- En este periodo se produjeron 10.792 toneladas más de carne porcina que en el tercer trimestre de 2014, equivalentes a un crecimiento de 16,1%.
- La producción de carne caprina disminuyó 18,8% con respecto del tercer trimestre de 2014, el rendimiento se redujo en 1,2%.
- La especie ovina presentó un crecimiento en la producción de carne de 5,7%; el rendimiento de la canal se incrementó en 0,2%, frente al tercer trimestre del año 2014.

### **3.2. Destino de la carne en canal para consumo interno**

Durante el tercer trimestre de 2015 se produjeron 211.981 toneladas de carne vacuna en canal para consumo interno, lo que representó un crecimiento de 0,5% respecto del mismo periodo de 2014. El volumen de carne en canal vacuna destinada a plazas y famas y mercado institucional se incrementó en 3,9% y 7,9% respectivamente; por el contrario, el volumen de carne con destino a los supermercados tuvo una disminución de 17,2% (Cuadro 9 y gráfico 1).

La producción de carne en canal bufalina para consumo interno creció 36,6%; el principal destino fueron las plazas y famas, a las que llegó el 98,4% del total de la producción (1.296 toneladas). El volumen de carne dirigido a este destino aumentó 49,6% al registrar 423 toneladas más que en el mismo periodo de 2014.

Cuadro 9. Destino de la carne en canal según especies  
III trimestre 2015/2014

Especie	Total consumo interno <sup>1</sup>			Destino de la carne en canal (t)								
				Plazas y famas			Supermercados			Mercado institucional <sup>2</sup>		
	III trim 2014	III trim 2015	Variación% 2015/2014	III trim 2014	III trim 2015	Variación% 2015/2014	III trim 2014	III trim 2015	Variación% 2015/2014	III trim 2014	III trim 2015	Variación% 2015/2014
Vacunos	210.892	211.981	0,5	170.910	177.576	3,9	34.873	28.889	-17,2	5.109	5.515	7,9
Bufalinos	949	1.296	36,6	852	1.275	49,6	96	20	-79,2	1	1	0,0
Porcinos	67.020	77.812	16,1	45.727	51.772	13,2	17.482	22.287	27,5	3.810	3.753	-1,5
Caprinos	96	78	-18,8	91	65	-28,6	5	13	160,0	0	0	0,0
Ovinos	161	170	5,6	133	132	-0,8	15	29	93,3	13	9	-30,8

Fuente: DANE – ESAG, 2015.

<sup>1</sup> Consumo interno: se refiere al volumen de carne destinada al mercado nacional. El sacrificio de ganado menor (especies porcina, caprina y ovina) tiene como destino exclusivamente el consumo interno.

<sup>2</sup> Mercado institucional: abastece grandes grupos empresariales u organizacionales como restaurantes, colegios, hoteles, entre otros.

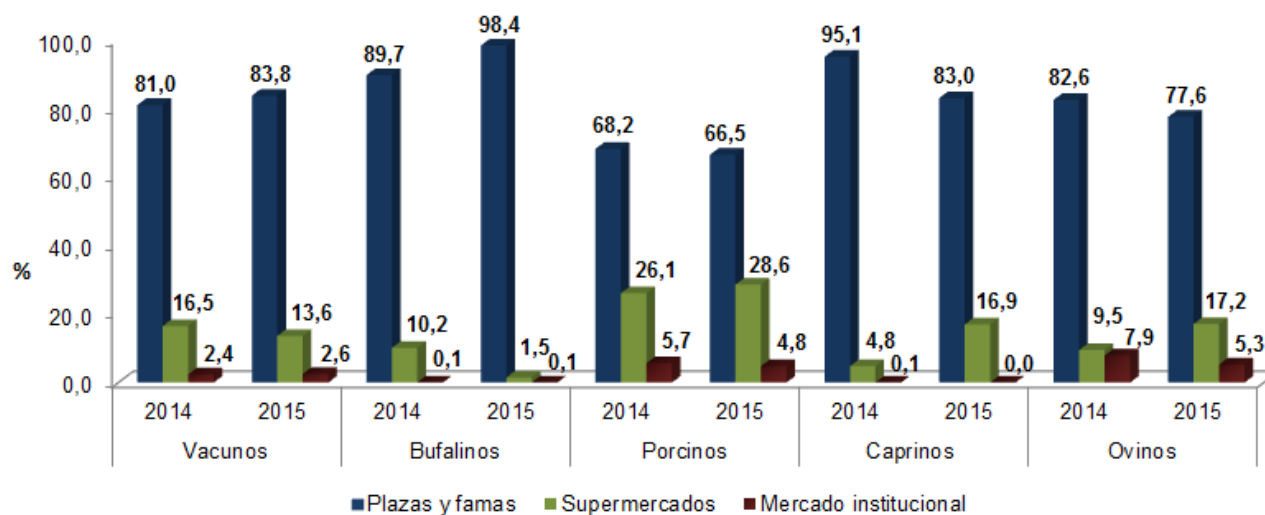
Nota: por aproximación decimal, se pueden presentar diferencias en las variaciones del peso en canal.

Por su parte en el tercer trimestre de 2015, la producción de carne porcina en canal fue de 77.812 toneladas, lo que representó un crecimiento del 16,1%. El volumen de carne porcina en canal cuyo destino fueron los supermercados, aumentó 27,5% respecto del mismo periodo de 2014, seguido por las plazas y famas con un crecimiento del 13,2%. Por el contrario la carne destinada al mercado institucional disminuyó 1,5%.

El volumen total de carne caprina en canal producida (78 toneladas) tuvo una disminución de 18,8%. De este total, el 83,0% se destinó a plazas y famas que registró un decrecimiento de 28,6% frente al mismo periodo de 2014.

La carne ovina en canal producida en el tercer trimestre de 2015 registró un crecimiento de 5,6%, y se distribuyó para su consumo en el mercado interno así: el 77,6% se destinó a plazas y famas, 17,2% a los supermercados y 5,3% al mercado institucional. El volumen de carne en canal destinado a los supermercados creció 93,3%.

Gráfico 1. Participación del consumo interno de la carne en canal por destino, según especies III trimestre 2015/2014



Fuente: DANE – ESAG 2015.

Nota: La suma de los destinos puede no ser igual a 100% por efecto de aproximación de decimales.

### 3.3. Resultados departamentales Vacunos

El rendimiento promedio de la canal vacuna para el total nacional fue de 51,8%, no presentó cambios relación con el tercer trimestre de 2014.

Los mayores rendimientos de la carne en canal de esta especie se presentaron en los departamentos de Antioquia (54,0%), Boyacá (53,7%), Putumayo (53,7%), Nariño (53,2%) y Sucre (52,6%).



Cuadro 10. Peso en canal y rendimiento de la canal del ganado vacuno según departamentos  
 III trimestre 2015/2014

Departamento	III trim 2014		III trim 2015		Variación % 2015/2014 peso en canal	Variación % 2015/2014 Rendimiento <sup>1</sup>
	Peso en canal (t)	Rendimiento de la canal	Peso en canal (t)	Rendimiento de la canal		
<b>Total Nacional</b>	<b>212.906</b>	<b>51,8</b>	<b>218.455</b>	<b>51,8</b>	<b>2,6</b>	<b>0,0</b>
Antioquia	35.735	53,0	38.117	54,0	6,7	1,9
Boyacá	6.589	53,7	6.583	53,7	-0,1	0,0
Putumayo	962	53,9	865	53,7	-10,1	-0,4
Nariño	2.172	52,6	1.879	53,2	-13,5	1,1
Sucre	2.166	51,0	3.039	52,6	40,3	3,1
Caldas	9.744	52,5	10.666	52,5	9,5	0,0
Santander	16.654	52,2	18.344	51,9	10,2	-0,6
Valle del Cauca	12.667	51,9	10.596	51,9	-16,3	0,0
Risaralda	2.706	50,9	3.615	51,9	33,6	2,0
Córdoba	11.965	51,9	12.630	51,8	5,6	-0,2
Norte de Santander	2.246	52,3	2.610	51,7	16,2	-1,1
Huila	5.299	51,6	5.453	51,4	2,9	-0,4
Quindío	2.461	54,4	2.594	51,3	5,4	-5,7
Meta	10.849	50,9	10.555	51,2	-2,7	0,6
Cesar	3.440	50,1	3.917	51,2	13,9	2,2
Tolima	6.452	52,6	5.435	51,1	-15,8	-2,9
Bolívar	3.520	49,8	3.780	50,9	7,4	2,2
Cundinamarca	11.557	51,9	11.319	50,9	-2,1	-1,9
Bogotá	40.807	51,4	39.404	50,7	-3,4	-1,4
Cauca	2.528	50,6	2.271	50,7	-10,2	0,2
Atlántico	11.893	50,1	14.955	50,4	25,8	0,6
Vichada	68	49,9	117	50,4	71,4	1,0
Casanare	2.367	50,1	2.293	50,3	-3,1	0,4
Guaviare	576	50,2	547	50,2	-4,9	0,0
La Guajira	1.838	50,3	1.200	50,2	-34,7	-0,2
Magdalena	2.277	50,0	2.234	50,0	-1,9	0,0
Caquetá	2.405	50,2	2.207	49,4	-8,2	-1,6
Arauca	369	49,3	753	48,7	103,9	-1,2
Demás <sup>2</sup>	593	50,8	477	50,4	-19,7	-0,8

Fuente: DANE – ESAG, 2015.

<sup>1</sup> Rendimiento de la canal es porcentaje de aprovechamiento de la carne de la res dada por la razón: Rendimiento de la canal = (Peso de la canal / Peso en pie) x 100. El peso de la canal solicitado en la ESAG, es el peso de la canal caliente.

<sup>2</sup> Para preservar la reserva estadística, se agrupan los departamentos de Amazonas, Choco y Guainía. Los departamentos de Vaupés y San Andrés, Providencia y Santa Catalina no registraron planta de sacrificio en la última actualización del marco muestral de la encuesta.

Nota: por aproximación decimal, se pueden presentar diferencias en las variaciones del peso en canal.

## Porcinos

Cuadro 11. Peso en canal y rendimiento de la canal del ganado porcino según departamentos III trimestre 2015/2014

Departamento	III trim 2014		III trim 2015		Variación % 2015/2014 peso en canal	Variación % 2015/2014 Rendimiento <sup>1</sup>
	Peso en canal (t)	Rendimiento de la canal	Peso en canal (t)	Rendimiento de la canal		
<b>Total Nacional</b>	<b>67.020</b>	<b>77,7</b>	<b>77.812</b>	<b>78,6</b>	<b>16,1</b>	<b>1,2</b>
Bolívar	7	81,8	6	82,6	-14,6	1,0
Quindío	1.108	81,1	1.223	80,7	10,4	-0,5
Norte de Santander	56	80,3	83	80,4	47,6	0,1
Nariño	794	80,2	848	80,4	6,9	0,2
Risaralda	1.218	80,3	1.565	80,3	28,5	0,0
Sucre	1	80,0	0	80,0	-90,9	0,0
Tolima	179	78,9	240	80,0	34,5	1,4
Santander	825	78,3	809	79,9	-2,0	2,0
Valle del Cauca	11.400	78,7	14.207	79,5	24,6	1,0
Caldas	1.601	78,9	1.531	79,3	-4,4	0,5
Antioquia	33.008	77,4	36.878	78,9	11,7	1,9
Guaviare	2	80,3	16	78,3	665,1	-2,5
Atlántico	1.530	77,8	1.563	77,8	2,1	0,0
Putumayo	74	79,3	53	77,8	-29,0	-1,9
Bogotá	13.526	77,7	16.611	77,8	22,8	0,1
Cundinamarca	248	81,6	321	77,5	29,3	-5,0
Casanare	14	69,4	121	76,2	758,7	9,8
Cauca	36	75,0	109	75,0	204,6	0,0
Huila	446	74,0	544	74,0	21,7	0,0
Córdoba	19	72,9	13	72,9	-31,1	0,0
Caquetá	25	73,0	16	71,6	-36,0	-1,9
Boyacá	245	70,2	300	70,1	22,4	-0,1
Magdalena	12	70,2	6	70,0	-51,1	-0,3
Cesar	17	70,7	1	70,0	-95,1	-1,0
Meta	249	73,0	396	68,4	59,3	-6,3
La Guajira	0	0,0	0	0,0	0,0	0,0
Arauca	0	0,0	0	0,0	0,0	0,0
Vichada	0	0,0	0	0,0	0,0	0,0
Demás <sup>2</sup>	380	68,4	353	68,3	-6,9	-0,1

Fuente: DANE – ESAG, 2015.

<sup>1</sup> Rendimiento de la canal es porcentaje de aprovechamiento de la carne del animal dada por la razón: Rendimiento de la canal = (Peso de la canal / Peso en pie) x 100 El peso de la canal solicitado en la ESAG es el peso de la canal caliente.

<sup>2</sup> Para preservar la reserva estadística, se agrupan los departamentos de Amazonas, Choco y Guainía. Los departamentos de Vaupés y San Andrés, Providencia y Santa Catalina no registraron planta de sacrificio en la última actualización del marco muestral de la encuesta.

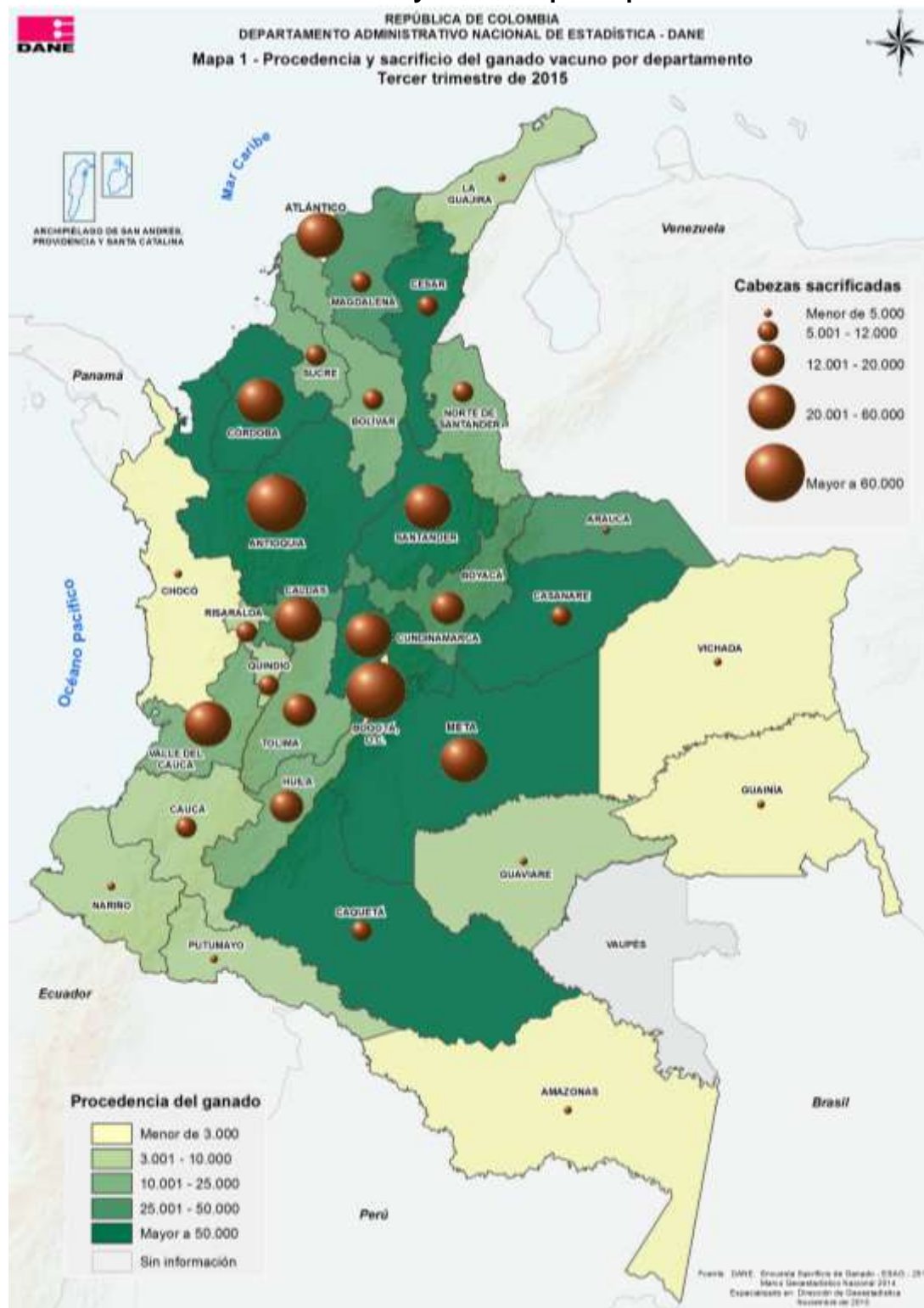
Nota: por aproximación decimal, se pueden presentar diferencias en las variaciones del peso en canal.

El rendimiento promedio de la canal porcina en el país para el tercer trimestre de 2015 se incrementó 1,2% con respecto al mismo periodo del año anterior y se ubicó en el 78,6%.

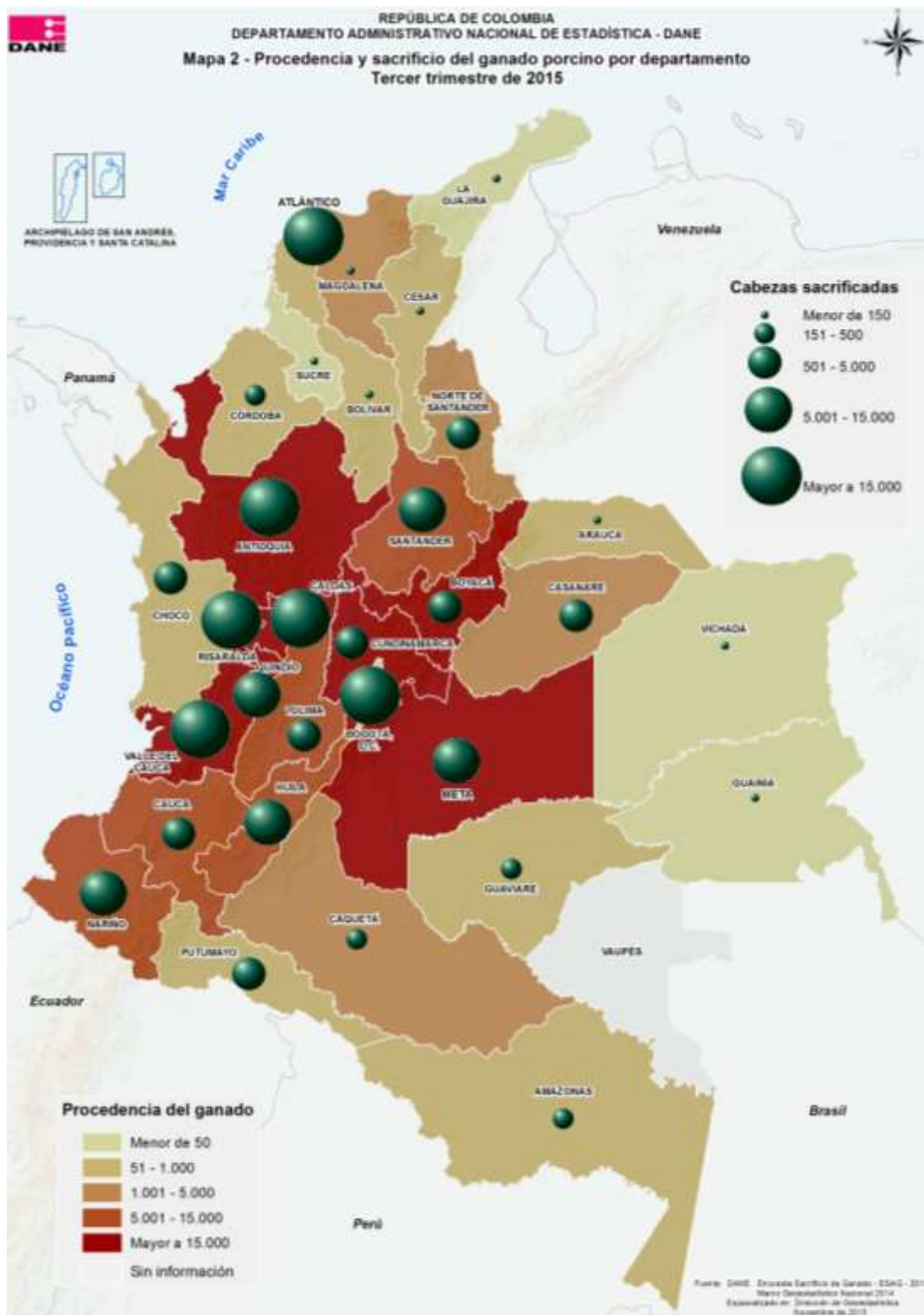
En el nivel departamental, los mayores rendimientos de la canal porcina se presentaron en los departamentos de Bolívar (82,6%), Quindío (80,7%), Norte de Santander y Nariño (80,4%) y Risaralda (80,3%). El rendimiento de la canal en el tercer trimestre de 2015 en el departamento de Antioquia fue 78,9%, lo cual estuvo 1,9% por encima del rendimiento presentado en el mismo trimestre de 2014.

## 4. PROCEDENCIA DEL GANADO

### 4.1 Ganado vacuno. Procedencia y sacrificio por departamento



#### 4.2. Ganado porcino. Procedencia y sacrificio por departamento



## II. RESULTADOS ACUMULADO ENERO - SEPTIEMBRE 2015

### 1. CABEZAS SACRIFICADAS

El sacrificio de ganado vacuno en lo corrido del año 2015 estuvo 1,2% por debajo del nivel presentado durante el año 2014, al sacrificarse 35.782 cabezas menos que en el año anterior. El sacrificio con destino a la exportación creció en 29,9%. Por su parte, dentro del consumo interno, el sacrificio de machos creció 0,9%, mientras que el de hembras disminuyó en 5,5% y el de terneros creció 11,5% (Cuadros 12 y 13).

El sacrificio de ganado bufalino presentó el mayor crecimiento entre enero y septiembre del año 2015 entre las especies objeto estudio (47,2%) al sacrificarse 4.476 cabezas más, que en el mismo periodo de 2014; el sacrificio de machos aumentó 46,3% y el de las hembras creció en 53,6%. En lo corrido del año 2015 no se ha registrado sacrificio destinado a la exportación.

Cuadro 12. Sacrificio de ganado por categorías según especies  
Acumulado enero - septiembre 2015-2014.

Especie	Total cabezas	2014				2015			
		Consumo interno			Exportación <sup>1</sup>	Consumo interno			Exportación <sup>1</sup>
		Machos	Hembras	Terneros		Machos	Hembras	Terneros	
Vacunos	2.943.569	1.666.996	1.200.943	41.911	33.719	1.682.552	1.134.735	46.714	43.785
Bufalinos	9.476	8.227	1.249	0	39	12.034	1.918	0	0
Porcinos	2.302.281	1.399.575	902.706	N.A.	0	1.577.746	983.547	N.A.	0
Caprinos	14.602	10.951	3.651	N.A.	0	10.823	3.410	N.A.	0
Ovinos	18.379	13.892	4.487	N.A.	0	19.537	7.076	N.A.	0

Fuente: DANE – ESAG, 2015.

<sup>1</sup> Se refiere al sacrificio y preparación de canales para la exportación.

Nota: por aproximación decimal, se pueden presentar diferencias en las variaciones del peso en canal.

Dentro del grupo de las especies menores, los porcinos y ovinos presentaron aumento en el sacrificio en lo corrido de 2015 de 11,3% y 44,8% respectivamente, frente al mismo periodo de 2014; mientras que el sacrificio de caprinos disminuyó 2,5%.

El sacrificio de ganado porcino realizado de enero a septiembre de 2015 tuvo un crecimiento de 11,3% comparado con el mismo periodo del año inmediatamente anterior. De las cabezas sacrificadas en lo corrido del año, el 61,6% eran machos y el 38,4% eran hembras.

El sacrificio de ganado caprino disminuyó 2,5% en el periodo analizado. Por sexo el sacrificio de hembras disminuyó 6,6% y el de machos 1,2%.

De enero a septiembre de 2015 el sacrificio de ovinos presentó el mayor crecimiento de las especies menores (44,8%), al beneficiarse 8.234 cabezas más que durante el mismo periodo de 2014. El sacrificio de machos correspondió al 73,4% y presentó un aumento del 40,6% (Cuadros 12 y 13).

Cuadro 13. Variación anual y participación del ganado sacrificado por categoría según especies Acumulado enero - septiembre 2015/2014

Especie	Total cabezas	Variación % 2015/2014				Participaciones 2015			
		Consumo interno			Exportación <sup>1</sup>	Consumo interno			Exportación <sup>1</sup>
		Machos	Hembras	Terneros		Machos	Hembras	Terneros	
Vacunos	-1,2	0,9	-5,5	11,5	29,9	57,9	39,0	1,6	1,5
Bufalinos	47,2	46,3	53,6	0,0	-100,0	86,3	13,7	0,0	0,0
Porcinos	11,3	12,7	9,0	N.A.	0,0	61,6	38,4	N.A.	0,0
Caprinos	-2,5	-1,2	-6,6	N.A.	0,0	76,0	24,0	N.A.	0,0
Ovinos	44,8	40,6	57,7	N.A.	0,0	73,4	26,6	N.A.	0,0

Fuente: DANE – ESAG, 2015.

<sup>1</sup> Se refiere al sacrificio y preparación de canales para la exportación.

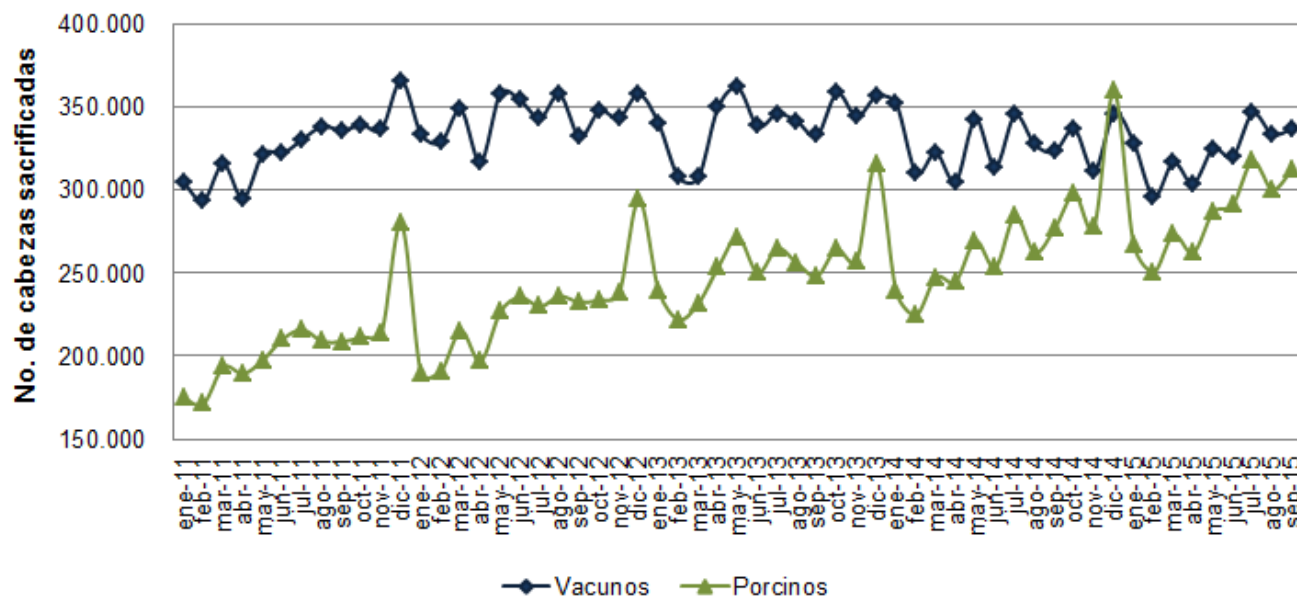
Nota: por aproximación decimal, se pueden presentar diferencias en la suma de la distribución del sacrificio de ganado.

La evolución mensual del sacrificio por especies se puede observar en los gráficos 2 y 3.

El promedio del sacrificio de ganado vacuno mensual durante los meses de julio a septiembre se ubica 7,6% por encima del promedio mensual de los primeros seis meses del año 2015. Por su parte, el sacrificio de ganado porcino se ha incrementado progresivamente pasando de un promedio mensual de 269.836 cabezas en 2014 a uno de 284.588 cabezas mensuales en 2015.

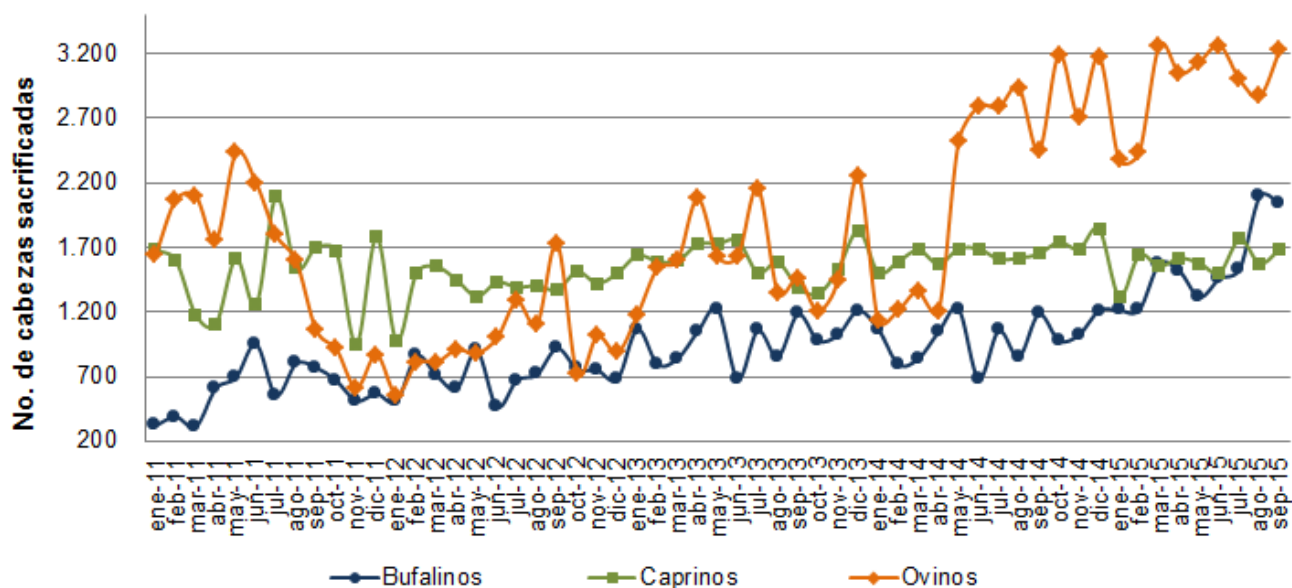
En relación con las demás especies, se destaca el crecimiento de las especies ovina y bufalina, las dos con sendas de crecimiento ascendentes.

Gráfico 2. Sacrificio de ganado vacuno y porcino, evolución mensual  
Enero 2011- septiembre 2015



Fuente: DANE – ESAG, 2015.

Gráfico 3. Sacrificio de ganado bufalino y caprino y ovino, evolución mensual  
Enero 2011- septiembre 2015



Fuente: DANE – ESAG, 2015.



## 2. PESO EN PIE

El peso en pie total del ganado vacuno que se llevó a sacrificio en lo corrido de 2015 fue de 1.197.940 toneladas, 0,5% por debajo del peso registrado de enero a septiembre de 2014. El peso promedio en pie presentó un aumento de 0,7% frente a este periodo del año anterior, equivalente a un incremento de 2,9 kg por res.

El peso en pie del ganado bufalino sacrificado durante el periodo enero a septiembre de 2015 se incrementó 44,8% (1.980 toneladas más que el mismo periodo de 2014); sin embargo, el peso en pie promedio disminuyó 1,7%, lo que representó una disminución del peso por animal de 7,8 kg.

El peso en pie total de los porcinos sacrificados durante lo corrido del año se incrementó en 13,5% y el peso promedio en pie se incrementó en 1,9%, equivalentes a un incremento en el peso por animal de 2 kg.

El peso en pie total del ganado caprino sacrificado de enero a septiembre de 2015 disminuyó en 71 toneladas (-12,0%) y el peso promedio por animal disminuyó 9,9%.

Por su parte, el peso en pie total del ganado ovino sacrificado de enero a septiembre de 2015 creció 45,9% y el peso promedio por animal 1,0%.

Cuadro 14. Peso en pie por especies  
Acumulado enero - septiembre 2015-2014.

Especie	Enero - septiembre 2014		Enero - septiembre 2015		Variación % 2015/2014 peso en pie	Variación % 2015/2014 peso
	Peso en pie (t)	Peso en pie promedio (kg)	Peso en pie (t)	Peso en pie promedio (kg)		
Vacunos	1.204.330	409,1	1.197.940	412,0	-0,5	0,7
Bufalinos	4.420	466,5	6.400	458,7	44,8	-1,7
Porcinos	237.727	103,3	269.803	105,3	13,5	1,9
Caprinos	591	40,5	520	36,5	-12,0	-9,9
Ovinos	725	39,4	1.058	39,8	45,9	1,0

Fuente: DANE – ESAG, 2015.

### 3. PESO EN CANAL

Medida por su peso, la producción de canales vacunas disminuyó 0,7% y el rendimiento de la canal no presentó variación para esta especie.

Por su parte, el peso en canal de la especie bufalina durante el periodo de enero a septiembre de 2015 se incrementó en 50,3% y el rendimiento de la canal 3,8% frente al mismo periodo de 2014. Fue la especie que presentó el mayor crecimiento en estos dos indicadores.

En relación con las especies menores, los porcinos y ovinos aumentaron el peso total en canal en lo que va corrido de 2015 así: los porcinos en 14,2% y los ovinos en 47,2%. Por el contrario, el peso en pie total de los caprinos sacrificados disminuyó 12,2% al ser comparados con los resultados registrados en el mismo periodo de 2014.

Cuadro 15. Peso en canal por especies  
Acumulado enero - septiembre 2015-2014.

Especie	Enero - septiembre 2014		Enero - septiembre 2015		Variación % 2015/2014 peso en canal	Variación % 2015/2014 rendimiento de la canal
	Peso en Canal (t)	Rendimiento de la canal <sup>1</sup> %	Peso en Canal (t)	Rendimiento de la canal <sup>1</sup> %		
Vacunos	624.377	51,8	619.969	51,8	-0,7	0,0
Bufalinos	2.204	49,9	3.313	51,8	50,3	3,8
Porcinos	185.604	78,1	211.937	78,6	14,2	0,6
Caprinos	294	49,7	258	49,6	-12,2	-0,2
Ovinos	352	48,5	518	49,0	47,2	1,0

Fuente: DANE – ESAG, 2015.

<sup>1</sup> Rendimiento de la canal es porcentaje de aprovechamiento de la carne de la res dada por la razón: Rendimiento de la canal = (Peso de la canal / Peso en pie) x 100. El peso de la canal solicitado en la ESAG, es el peso de la canal caliente.

## 4. FICHA METODOLÓGICA

---

**Objetivo.** Proporcionar información estadística sobre el número de cabezas, peso en pie y peso en canal, obtenido del sacrificio del ganado mayor (vacuno y bufalino) y menor (porcino, ovino y caprino) para el total nacional y distintos niveles de desagregación, con la oportunidad y confiabilidad requeridas, para facilitar el análisis y la planeación del subsector ganadero del país.

**Población objetivo.** Son las plantas de sacrificio (mataderos y frigoríficos), alcaldías, tesorerías municipales, oficinas de saneamiento ambiental o donde se reporta el sacrificio de ganado registrado.

**Tipo de investigación.** Encuesta por muestreo probabilístico.

**Cobertura geográfica.** Nacional.

**Unidad de análisis y unidad de observación.** Las plantas de sacrificio (mataderos y frigoríficos), alcaldías, tesorerías municipales, oficinas de saneamiento ambiental o donde se reporta el sacrificio de ganado registrado en el país.

**Diseño muestral.** ESMAS (estratificado con selección aleatoria simple). El criterio de estratificación son los departamentos y dentro de cada uno, se tienen varios niveles de forma anidada de la siguiente manera: se realiza censo en los departamentos que en el marco tienen 30 o menos fuentes de información, las fuentes de información que reportan sacrificio de ovinos, caprinos y bufalinos se incorporan como inclusión forzosa y en los departamentos que en el marco tienen más de 30 fuentes de información, se forman dos estratos, uno de inclusión forzosa y uno de inclusión probabilística, usando como criterio el tamaño del establecimiento en términos del volumen de sacrificio vacuno y porcino (fuentes grandes: inclusión forzosa, fuentes pequeñas: inclusión probabilística a través de un muestreo aleatorio simple).

**Desagregación temática.** Los indicadores de cantidad de cabezas, peso en pie y peso en canal, se entregan por especie, sexo, categoría y destino.

**Tamaño de la muestra.** 406 establecimientos que realizan o reportan sacrificio. La distribución de la muestra es la siguiente:

## Conformación de la muestra

Departamento	Estrato	Cantidad de fuentes		Departamento	Estrato	Cantidad de fuentes	
		Marco	Muestra			Marco	Muestra
Antioquia	Probabilísticas	50	5	Cauca	Censo	24	24
	Forzosas	16	16	Cesar	Censo	21	21
Boyacá	Probabilísticas	40	4	Córdoba	Censo	7	7
	Forzosas	20	20	Chocó	Censo	3	3
Cundinamarca	Probabilísticas	32	4	Huila	Censo	26	26
	Forzosas	22	22	La Guajira	Censo	10	10
Nariño	Probabilísticas	25	3	Magdalena	Censo	14	14
	Forzosas	5	5	Meta	Censo	22	22
Norte de Santander	Probabilísticas	25	4	Quindío	Censo	5	5
	Forzosas	8	8	Risaralda	Censo	10	10
Santander	Probabilísticas	47	4	Sucre	Censo	12	12
	Forzosas	17	17	Arauca	Censo	6	6
Tolima	Probabilísticas	26	3	Casanare	Censo	14	14
	Forzosas	12	12	Putumayo	Censo	11	11
Valle del Cauca	Probabilísticas	25	3	Amazonas	Censo	1	1
	Forzosas	5	5	Guainía	Censo	1	1
Atlántico	Censo	11	11	Guaviare	Censo	4	4
Bogotá	Censo	4	4	Vichada	Censo	4	4
Bolívar	Censo	23	23	Archipiélago de San Andrés		0	0
Caldas	Censo	26	26	Vaupés		0	0
Caquetá	Censo	12	12	<b>Total general</b>		<b>646</b>	<b>406</b>

**Variaciones analizadas**

**Anual.** Corresponde a la variación porcentual calculada entre el trimestre del año de referencia (i, t) y el mismo trimestre del año anterior (i, t-1).

**Variación acumulada en lo corrido del año.** Variación porcentual calculada entre lo transcurrido desde enero hasta el mes de referencia del año (enero hasta i, t), y lo transcurrido en igual periodo del año inmediatamente anterior (enero hasta i, t-1).

**Contribución a la variación.** Variación porcentual del período de referencia multiplicada por la participación porcentual del período inmediatamente anterior al de referencia.

## 5. GLOSARIO

---

**Canal.** Cuerpo de un animal al cual se le ha retirado, durante su beneficio, la piel, las manos, las patas y las vísceras. La canal es definida por el Decreto 1500 como “El cuerpo de un animal después de sacrificado, degollado, deshuellado, eviscerado quedando sólo la estructura ósea y la carne adherida a la misma sin extremidades”.

**Destino de la carne en canal para consumo interno.** Se refiere a los tipos de mercado a los que se dirige el producto; dentro de la investigación los destinos son: plazas y famas locales, supermercados y mercado institucional.

**Exportación de ganado.** Es la salida, con destino a otro país o zona franca industrial colombiana, de ganado que haya tenido circulación libre o restringida en el territorio aduanero colombiano. Para el caso de esta investigación se hace referencia únicamente a la producción de carne en canal con destino a la exportación, realizada por los establecimientos que conforman las fuentes de información que reportan a la encuesta.

**Ganado vacuno o bovino.** Conjunto de animales criados para su explotación. Pertenecen a esta especie el toro, el buey y la vaca los cuales se crían para ser aprovechados, ya sea para carne o leche; estos productos pueden ser para consumo interno o para exportación. Este conjunto de animales hace parte de las especies de raza mayor.

**Ganado porcino.** Conjunto de cerdos criados para su explotación. El cerdo es un animal mamífero que puede encontrarse en estado salvaje o doméstico. El nombre científico de la especie en estado natural es *Sus scrofa* y los ejemplares que han sido domesticados reciben el nombre de *Sus scrofa* doméstica. Se trata de un cuadrúpedo con patas cortas y pezuñas, un cuerpo pesado, hocico flexible y cola corta.

Se crían para ser explotados principalmente para aprovechar su carne y sus productos pueden ser para consumo interno o para exportación y hacen parte de la raza menor.

**Ganado caprino.** Conjunto de cabras o cabros criados para su explotación. Corresponde a un mamífero rumiante doméstico de pelo corto y cuernos huecos. Vive por lo general en regiones montañosas. Las cabras son criadas por su leche, usada frecuentemente en la producción de quesos, también se explota su carne, piel y pelo. Hacen parte de la raza menor.

**Ganado ovino.** Conjunto de ovejas criadas para su explotación. Una oveja es un animal rumiante ungulado cuadrúpedo; al macho de esta especie se le denomina carnero. Su carne y

leche se aprovechan como alimento. Con la leche puede elaborarse derivados lácteos, entre los que destaca el queso. Con su lana se elaboran distintos productos, especialmente ropa. El cuero es otro subproducto ampliamente utilizado. Hacen parte de la raza menor.

**Ganado bufalino.** Conjunto de búfalos para su explotación. El búfalo es un mamífero rumiante bóvido, de cuerpo grande, robusto y más elevado hacia la cabeza, con cuernos pequeños y separados, con barba y con la frente y el cuello cubiertos por una larga melena. Hacen parte de la raza mayor.

**Procedencia del ganado.** Variable que busca determinar el origen del ganado que se sacrifica, para el caso de la investigación esta información se ofrece a nivel del departamento, con el objetivo de proporcionar el mapa pecuario.

**Sacrificio de ganado.** Muerte de un animal mediante procedimientos higiénicos, oficialmente autorizados, para fines de consumo humano.

**Peso en canal.** Peso registrado por la báscula, posterior al sacrificio, sangrado, eviscerado y depilado del animal, expresado en kilogramos (kg). La canal está directamente relacionada con el peso en pie del animal y corresponde a un porcentaje de éste.

**Peso en pie.** Total de kilos que pesa un animal antes de ser sacrificado.

*Si requiere información adicional, contáctenos a través del correo*  
**contacto@dane.gov.co.**

*Departamento Administrativo Nacional de Estadística (DANE)*  
*Bogotá, D.C. – Colombia*

**www.dane.gov.co**