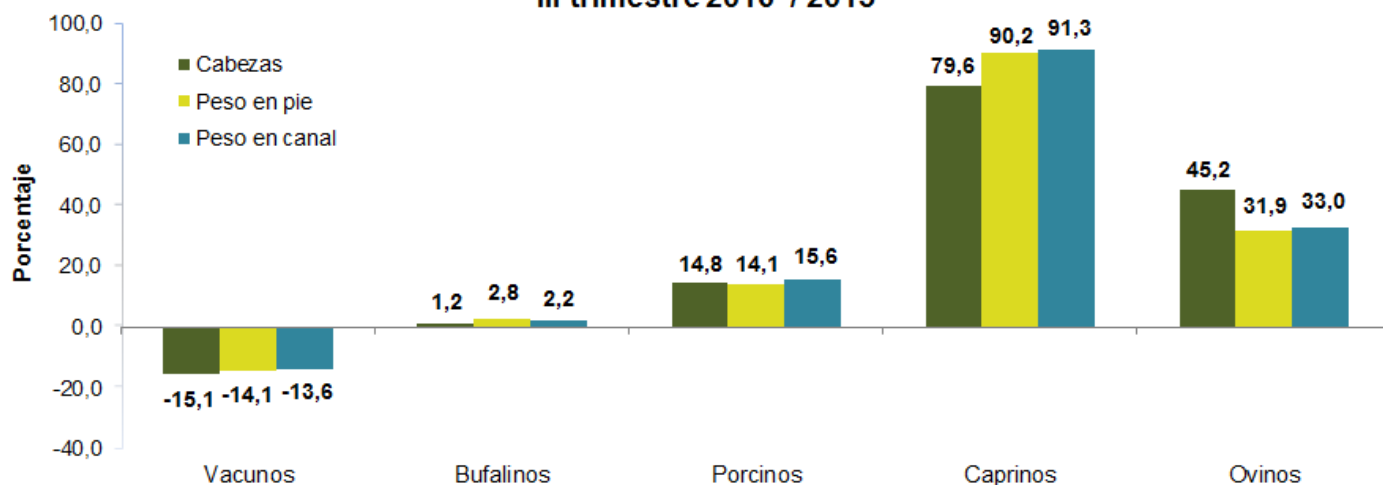


Encuesta de Sacrificio de Ganado -ESAG

III trimestre de 2016

Variación anual cabezas sacrificadas, peso en pie y peso en canal
III trimestre 2016^P / 2015



Fuente: DANE - ESAG, 2016

Especies

- Resultados III trimestre
- Ficha metodológica
- Resultados año corrido
- Glosario



GP 011-1



SC 1081-1



CO-SC 1081-1

Director

Mauricio Perfetti del Corral

Subdirector

Carlos Felipe Prada Lombo

Director de Metodología y Producción Estadística

Juan Francisco Martínez Rojas

INTRODUCCIÓN

El sacrificio es el proceso mediante el cual se da muerte a un animal de manera adecuada evitándole sufrimiento, con el objetivo de utilizar su carne y partes para el consumo y uso humano. Este proceso es un eslabón fundamental de la cadena cárnica, la cual se compone de las fases de producción (cría, levante y engorde), transporte, beneficio en plantas de sacrificio y comercialización.

El DANE realiza la Encuesta de Sacrificio de Ganado (ESAG) con el fin de suministrar información básica sobre las tendencias del sector ganadero y la producción de carne, para la planificación de la actividad pecuaria en el país.

Desde su creación a principios de la década de los cincuenta, el DANE ha recopilado como una estadística continua, la información correspondiente al sacrificio de ganado en el país. Desde entonces, la encuesta ha tenido mejoras metodológicas, debido a la dinámica cambiante que caracteriza al subsector, el cual está compuesto entre otros por mataderos municipales o plantas de beneficio y frigoríficos, que sufren constantes cierres y aperturas temporales o definitivas.

A partir del año 2013 el DANE amplió la muestra de la ESAG, con el objetivo de proporcionar estimaciones con desagregación departamental para las especies vacuna y porcina, y mejorar las estimaciones de los indicadores para el nivel nacional de las cinco especies objeto de estudio.

La ESAG tiene cobertura nacional y cada mes obtiene información de una muestra de 460 establecimientos registrados dedicados al sacrificio de ganado mayor y menor. Los resultados se publican con periodicidad mensual y trimestral; también, se calculan las variaciones de interés para el sector.

Con el fin de ofrecer estimaciones más precisas, en el sitio web <http://www.dane.gov.co/index.php/agropecuaria/sacrificio-de-ganado>, en el enlace *Resultados históricos*, se encuentran los archivos con los datos sin aproximar para el total nacional y con desagregación departamental desde enero de 2013 a la fecha.

I. RESULTADOS III TRIMESTRE SACRIFICIO DE GANADO MAYOR Y MENOR¹

1. CABEZAS SACRIFICADAS

1.1. Total nacional

Durante el tercer trimestre de 2016, el sacrificio de ganado vacuno (877.339 cabezas) decreció 15,1% con relación al mismo periodo de análisis de 2015. El sacrificio de terneros, machos y hembras disminuyó en su orden en 23,9%, 18,1% y 14,4%; mientras que el sacrificio de vacunos con destino a la exportación creció en 46,9% al pasar de 26.408 cabezas a 38.802 (Cuadros 1 y 2).

El sacrificio de búfalos presentó un crecimiento de 1,2% en el tercer trimestre de 2016, con respecto al mismo trimestre del año anterior; el sacrificio de hembras creció 149,0% y el de machos disminuyó en 15,7%.

Cuadro 1. Sacrificio de ganado por categorías según especies
III trimestre 2016^P-2015.

Especie	Total cabezas	III trim 2015				Total cabezas	III trim 2016			
		Consumo interno			Exportación ¹		Consumo interno			Exportación ¹
		Machos	Hembras	Terneros			Machos	Hembras	Terneros	
Vacunos	1.033.457	592.393	398.298	16.358	26.408	877.339	485.128	340.965	12.444	38.802
Bufalinos	5.837	5.237	600	0	0	5.907	4.413	1.494	0	0
Porcinos	950.965	582.673	368.292	N.A.	0	1.091.371	671.244	420.127	N.A.	0
Caprinos*	5.022	3.665	1.357	N.A.	0	9.018	6.117	2.901	N.A.	0
Ovinos*	9.093	6.385	2.708	N.A.	0	13.206	10.228	2.978	N.A.	0

Fuente: DANE – ESAG, 2016.

^P Cifras preliminares

¹ Se refiere al sacrificio y preparación de canales para la exportación.

*Los datos de 2016 incluyen la información de nuevas fuentes que empezaron a reportar al DANE en enero de este año. La variación refleja dicho cambio.

Por su parte, el sacrificio de porcinos (1.091.371 cabezas) creció 14,8%, frente al mismo periodo del año anterior. El sacrificio de machos creció 15,2% y el de hembras 14,1%.

El sacrificio de ganado caprino presentó un crecimiento de 79,6% al sacrificar en este trimestre 9.018 cabezas. Por sexo, el sacrificio de hembras creció 113,8% y el de machos creció 66,9%.

¹ Ganado mayor se refiere a las especies vacuna y bufalina y menor a las especies porcina, ovina y caprina.

El sacrificio de ganado ovino creció 45,2%. El sacrificio de machos de esta especie creció 60,2% y el de hembras 10,0% (cuadros 1 y 2).

Cuadro 2. Variación anual y participación del sacrificio de ganado por categorías según especies

III trimestre 2016^P/2015

Especie	Total cabezas	Variación % III trim 2016/2015				Participaciones % III trim 2016			
		Consumo interno			Exportación ¹	Consumo interno			Exportación ¹
		Machos	Hembras	Terneros		Machos	Hembras	Terneros	
Vacunos	-15,1	-18,1	-14,4	-23,9	46,9	55,3	38,9	1,4	4,4
Bufalinos	1,2	-15,7	149,0	0,0	0,0	74,7	25,3	0,0	0,0
Porcinos	14,8	15,2	14,1	N.A.	0,0	61,5	38,5	N.A.	0,0
Caprinos*	79,6	66,9	113,8	N.A.	0,0	67,8	32,2	N.A.	0,0
Ovinos*	45,2	60,2	10,0	N.A.	0,0	77,4	22,6	N.A.	0,0

Fuente: DANE – ESAG, 2016.

¹ Se refiere al sacrificio y preparación de canales para la exportación.

N.A. No aplica

*Los datos de 2016 incluyen la información de nuevas fuentes que empezaron a reportar al DANE en enero de este año. La variación refleja dicho cambio.

1.2. Resultados departamentales

Vacunos

Por departamento, las mayores participaciones en el sacrificio de vacunos en el tercer trimestre de 2016 se registraron en Antioquia (16,5%), Bogotá² (15,7%), Santander (8,1%), Córdoba (6,5%) y Meta (6,0%).

Por su parte, las mayores contribuciones a la variación total del sacrificio de ganado vacuno nacional (-15,1%) las presentaron Antioquia, Bogotá y Atlántico, que en conjunto restaron 8,4 puntos porcentuales a la variación.

En términos absolutos, las mayores disminuciones en el sacrificio de ganado vacuno, con respecto al tercer trimestre de 2015, se presentaron en los departamentos de Antioquia con 34.770 cabezas menos, Bogotá con 32.486 menos y Atlántico con 20.082.

Cinco departamentos del país presentaron contribuciones positivas de las cuales la mayor, fue la presentada por el departamento de Córdoba con 0,4 puntos porcentuales (cuadro 3).

² Debido a su importancia, Bogotá D.C. en la ESAG recibe el mismo tratamiento estadístico dado a los departamentos.

Cuadro 3. Participación, variación y contribuciones del sacrificio de ganado vacuno según departamento III trimestre 2016^P/2015

Departamento	III trim 2015 Número de cabezas	III trim 2016 Número de cabezas	Participación % III trim 2016	Variación % 2016/2015	Contibución III trim 2016
Total Nacional	1.033.457	877.339		-15,1	
Antioquia	179.874	145.104	16,5	-19,3	-3,4
Bogotá	170.522	138.036	15,7	-19,1	-3,1
Santander	85.145	70.785	8,1	-16,9	-1,4
Córdoba	53.581	57.356	6,5	7,0	0,4
Meta	62.068	52.332	6,0	-15,7	-0,9
Atlántico	70.937	50.855	5,8	-28,3	-1,9
Valle del Cauca	56.683	50.601	5,8	-10,7	-0,6
Caldas	46.584	45.750	5,2	-1,8	-0,1
Cundinamarca	55.907	45.257	5,2	-19,0	-1,0
Tolima	24.853	23.700	2,7	-4,6	-0,1
Boyacá	29.736	22.463	2,6	-24,5	-0,7
Huila	28.340	22.222	2,5	-21,6	-0,6
Cesar	19.177	17.571	2,0	-8,4	-0,2
Bolívar	17.901	15.425	1,8	-13,8	-0,2
Norte de Santander	15.931	14.347	1,6	-9,9	-0,2
Sucre	13.388	13.470	1,5	0,6	0,0
Risaralda	16.272	13.322	1,5	-18,1	-0,3
Casanare	11.982	12.305	1,4	2,7	0,0
Quindío	11.336	10.540	1,2	-7,0	-0,1
Cauca	11.450	9.612	1,1	-16,1	-0,2
Magdalena	9.774	8.770	1,0	-10,3	-0,1
Caquetá	12.252	8.578	1,0	-30,0	-0,4
Nariño	8.296	8.190	0,9	-1,3	0,0
La Guajira	6.693	6.962	0,8	4,0	0,0
Arauca	4.248	4.408	0,5	3,8	0,0
Putumayo	4.613	3.954	0,5	-14,3	-0,1
Guaviare	2.531	2.190	0,2	-13,5	0,0
Vichada	710	604	0,1	-14,9	0,0
Demás ¹	2.674	2.630	0,3	-1,6	0,0

Fuente: DANE – ESAG, 2016.

¹ Para preservar la reserva estadística, se agrupan los departamentos de Amazonas, Choco y Guainía. Los departamentos de Vaupés y San Andrés, Providencia y Santa Catalina no registraron planta de sacrificio en la última actualización del marco muestral de la encuesta.

Nota: por aproximación decimal, se pueden presentar diferencias en la suma de la distribución del sacrificio.

Porcinos

El departamento con la mayor participación en el sacrificio de porcinos fue Antioquia, donde se sacrificaron 501.412 cabezas durante el tercer trimestre de 2016, equivalentes a una participación de 45,9%; seguido de Bogotá (229.469 cabezas) participando con el 21,0% y Valle del Cauca (178.904 cabezas), participando con el 16,4%.

Por su parte, los departamentos que presentaron las mayores contribuciones a la variación total (14,8%) del sacrificio de ganado porcino en el país fueron Antioquia, Valle del Cauca y Bogotá que en conjunto aportaron 11,2 puntos porcentuales a la variación total.

En términos absolutos, los mayores crecimientos en el sacrificio de ganado porcino, con respecto al tercer trimestre de 2015, se presentaron en los departamentos de Antioquia con 52.507 cabezas más, Valle del Cauca con 29.143 cabezas más, Bogotá con 24.283 (cuadro 4).

Cuadro 4. Participación, variación y contribuciones del sacrificio de ganado porcino según departamento III trimestre 2016^P/2015

Departamento	III trim 2015 Número de cabezas	III trim 2016 Número de cabezas	Participación % III trim 2016	Variación % 2016/2015	Contibución III trim 2016
Total Nacional	950.965	1.091.371		14,8	
Antioquia	448.905	501.412	45,9	11,7	5,5
Bogotá	205.186	229.469	21,0	11,8	2,6
Valle del Cauca	149.761	178.904	16,4	19,5	3,1
Risaralda	34.349	48.658	4,5	41,7	1,5
Atlántico	22.327	26.995	2,5	20,9	0,5
Caldas	18.205	21.006	1,9	15,4	0,3
Quindío	14.250	18.231	1,7	27,9	0,4
Nariño	9.913	11.205	1,0	13,0	0,1
Huila	8.470	9.979	0,9	17,8	0,2
Meta	7.574	8.757	0,8	15,6	0,1
Santander	9.580	8.581	0,8	-10,4	-0,1
Cundinamarca	4.257	4.945	0,5	16,2	0,1
Boyacá	4.271	4.126	0,4	-3,4	0,0
Tolima	3.006	3.897	0,4	29,6	0,1
Norte de Santander	1.198	3.152	0,3	163,1	0,2
Caquetá	244	1.928	0,2	690,2	0,2
Cauca	1.627	1.743	0,2	7,1	0,0
Casanare	1.821	1.377	0,1	-24,4	0,0
Putumayo	750	999	0,1	33,2	0,0
Córdoba	179	204	0,0	14,0	0,0
Guaviare	246	186	0,0	-24,4	0,0
Magdalena	94	111	0,0	18,1	0,0
Bolívar	79	77	0,0	-2,5	0,0
Cesar	15	1	0,0	-93,3	0,0
La Guajira	0	0	0,0	0,0	0,0
Sucre	2	0	0,0	-100,0	0,0
Arauca	0	0	0,0	0,0	0,0
Vichada	0	0	0,0	0,0	0,0
Demás ¹	4.656	5.428	0,5	16,6	0,1

Fuente: DANE – ESAG, 2016.

¹ Para preservar la reserva estadística, se agrupan los departamentos de Amazonas, Choco y Guainía. Los departamentos de Vaupés y San Andrés, Providencia y Santa Catalina no registraron planta de sacrificio en la última actualización del marco muestral de la encuesta.

Nota: por aproximación decimal, se pueden presentar diferencias en la suma de la distribución del sacrificio.

2. PESO EN PIE

2.1. Total nacional

Durante el tercer trimestre de 2016, el peso promedio en pie de la especie vacuna creció 1,1% (4,7 kg) alcanzando los 420,6 kg. Por su parte el peso promedio en pie de la especie bufalina (455,7 kg) creció 1,6%.

En relación con las especies menores, los porcinos y ovinos disminuyeron su peso promedio en pie 0,6% y 9,2%, mientras que el peso promedio en pie de los caprinos creció en 5,9% respecto del mismo periodo del año 2015.

Cuadro 5. Peso en pie según especies
III trimestre 2016^P/2015

Especie	III trim 2015		III trim 2016		Variación % 2016/2015 peso en pie	Variación % 2016/2015 peso promedio
	Peso en pie (t)	Peso promedio en pie (kg) ¹	Peso en pie (t)	Peso promedio en pie (kg) ¹		
Vacunos	429.807	415,9	369.048	420,6	-14,1	1,1
Bufalinos	2.617	448,4	2.692	455,7	2,8	1,6
Porcinos	101.073	106,3	115.329	105,7	14,1	-0,6
Caprinos*	158	31,6	302	33,4	90,2	5,9
Ovinos*	349	38,4	460	34,8	31,9	-9,2

Fuente: DANE – ESAG, 2016.

¹ Peso promedio en pie = peso en pie total/número de cabezas sacrificadas.

*Los datos de 2016 incluyen la información de nuevas fuentes que empezaron a reportar al DANE en enero de este año. La variación refleja dicho cambio.

2.2. Resultados departamentales

Vacunos

El promedio nacional del peso en pie del ganado vacuno que se llevó a sacrificio durante el tercer trimestre de 2016 fue 420,6 kg, lo que representó un crecimiento en el peso promedio de 1,1% con respecto del mismo periodo del año anterior.

El ganado vacuno con el mayor peso promedio en pie se sacrificó en Bogotá (472,5 kg), seguido de los departamentos de Valle del Cauca (452,4 kg), Córdoba (452,2 kg), Quindío (446,1 kg) y Magdalena (439,1 kg).

Cuadro 6. Peso en pie del ganado vacuno según departamentos
III trimestre 2016^P/2015

Departamento	III trim 2015		III trim 2016		Variación % 2016/2015 peso en pie	Variación % 2016/2015 peso promedio
	Peso en pie (t)	Peso promedio en pie (kg)	Peso en pie (t)	Peso promedio en pie (kg)		
Total Nacional	429.807	415,9	369.048	420,6	-14,1	1,1
Bogotá	77.649	455,4	65.224	472,5	-16,0	3,8
Valle del Cauca	25.695	453,3	22.893	452,4	-10,9	-0,2
Córdoba	24.385	455,1	25.939	452,2	6,4	-0,6
Quindío	5.057	446,1	4.702	446,1	-7,0	0,0
Magdalena	4.468	457,1	3.851	439,1	-13,8	-3,9
Caldas	20.314	436,1	19.947	436,0	-1,8	0,0
Nariño	3.598	433,7	3.569	435,8	-0,8	0,5
Atlántico	29.670	418,3	22.062	433,8	-25,6	3,7
Guaviare	1.089	430,3	939	428,9	-13,8	-0,3
Sucre	5.781	431,8	5.746	426,6	-0,6	-1,2
Cundinamarca	23.447	419,4	19.093	421,9	-18,6	0,6
Risaralda	6.968	428,2	5.614	421,4	-19,4	-1,6
Cesar	7.650	398,9	7.232	411,6	-5,5	3,2
Santander	35.178	413,2	29.074	410,7	-17,4	-0,6
Tolima	10.509	422,8	9.689	408,8	-7,8	-3,3
Boyacá	12.141	408,3	9.093	404,8	-25,1	-0,9
Bolívar	7.423	414,7	6.157	399,1	-17,1	-3,7
Cauca	4.475	390,8	3.815	396,9	-14,7	1,6
Antioquia	70.968	394,5	57.509	396,3	-19,0	0,5
Norte de Santander	6.331	397,4	5.532	385,6	-12,6	-3,0
La Guajira	2.392	357,4	2.676	384,4	11,9	7,6
Arauca	1.545	363,6	1.669	378,5	8,0	4,1
Caquetá	4.471	364,9	3.179	370,6	-28,9	1,6
Meta	20.606	332,0	19.011	363,3	-7,7	9,4
Vichada	232	327,2	215	356,6	-7,3	9,0
Huila	10.613	374,5	7.859	353,6	-26,0	-5,6
Putumayo	1.611	349,3	1.389	351,2	-13,8	0,6
Casanare	4.552	379,9	4.320	351,1	-5,1	-7,6
Demás ¹	989	369,8	1.049	398,7	6,0	7,8

Fuente: DANE – ESAG, 2016.

¹ Para preservar la reserva estadística, se agrupan los departamentos de Amazonas, Choco y Guainía. Los departamentos de Vaupés y San Andrés, Providencia y Santa Catalina no registraron planta de sacrificio en la última actualización del marco muestral de la encuesta.

Nota: por aproximación decimal, se pueden presentar diferencias en las variaciones del peso en pie.

Porcinos

Cuadro 7. Peso en pie del ganado porcino según departamentos
III trimestre 2016^P/2015

Departamento	III trim 2015		III trim 2016		Variación % 2016/2015 peso en pie	Variación % 2016/2015 peso promedio
	Peso en pie (t)	Peso promedio en pie (kg)	Peso en pie (t)	Peso promedio en pie (kg)		
Total Nacional	101.073	106,3	115.329	105,7	14,1	-0,6
Bolívar	8	97,8	9	115,2	14,8	17,8
Valle del Cauca	17.835	119,1	20.584	115,1	15,4	-3,4
Quindío	1.515	106,3	1.951	107,0	28,8	0,7
Antioquia	47.267	105,3	52.823	105,3	11,8	0,1
Bogotá	21.362	104,1	24.045	104,8	12,6	0,6
Risaralda	3.566	103,8	5.054	103,9	41,7	0,0
Caldas	1.931	106,1	2.181	103,8	13,0	-2,1
Nariño	1.055	106,4	1.147	102,4	8,7	-3,8
Casanare	160	87,6	140	101,6	-12,3	16,0
Santander	1.003	104,7	871	101,5	-13,2	-3,1
Boyacá	428	100,1	412	99,8	-3,6	-0,3
Cundinamarca	414	97,4	492	99,4	18,6	2,1
Tolima	300	100,0	380	97,5	26,5	-2,4
Córdoba	18	97,8	20	96,2	12,1	-1,6
Atlántico	2.009	90,0	2.435	90,2	21,2	0,2
Caquetá	22	90,0	174	90,0	690,2	0,0
Cesar	1	80,0	0	90,0	-92,5	12,5
Putumayo	68	90,0	90	90,0	33,2	0,0
Cauca	145	89,4	157	89,9	7,7	0,5
Magdalena	8	86,7	10	89,7	22,1	3,4
Norte de Santander	106	88,3	280	88,8	164,6	0,6
Huila	735	86,7	873	87,5	18,9	0,9
Guaviare	20	83,1	15	79,0	-28,1	-4,9
Meta	579	76,4	580	66,2	0,2	-13,3
La Guajira	0	0,0	0	0,0	0,0	0,0
Sucre	0	80,0	0	0,0	-100,0	*
Arauca	0	0,0	0	0,0	0,0	0,0
Vichada	0	0,0	0	0,0	0,0	0,0
Demás ¹	517	111,1	606	111,7	17,2	0,5

Fuente: DANE – ESAG, 2016.

¹ Para preservar la reserva estadística, se agrupan los departamentos de Amazonas, Choco y Guainía. Los departamentos de Vaupés y San Andrés, Providencia y Santa Catalina no registraron planta de sacrificio en la última actualización del marco muestral de la encuesta.

* No se puede calcular la variación por falta de información en uno de los periodos de comparación.

Nota: por aproximación decimal, se pueden presentar diferencias en las variaciones del peso en pie.

El peso en pie promedio del ganado porcino sacrificado durante el tercer trimestre de 2016 fue 105,7 kg, lo que representó un decrecimiento de 0,6% con respecto al peso promedio registrado en el mismo periodo del año anterior,

El ganado porcino con el mayor peso promedio en pie, se sacrificó en los departamentos de Bolívar (115,2 kg), Valle del Cauca (115,1 kg), Quindío (107,0 kg), Antioquia (105,3 kg), y Bogotá (104,8 kg) (cuadro 7).

3. PESO EN CANAL

3.1. Total nacional

En el tercer trimestre de 2016 se produjeron 192.147 toneladas de carne vacuna en canal; la variación fue -13,6% con relación al mismo periodo del año anterior. El rendimiento de la canal vacuna creció en 0,6%.

La producción de carne bufalina en canal presentó un crecimiento de 2,2% y alcanzó las 1.359 toneladas, por el contrario, el rendimiento de la canal disminuyó en 0,7%.

Cuadro 8. Peso en canal según especies
III trimestre 2016^P/2015

Especie	III trim 2015		III trim 2016		Variación % 2016/2015 peso en canal	Variación % 2016/2015 rendimiento de la canal
	Peso en Canal (t)	Rendimiento de la canal ¹ %	Peso en Canal (t)	Rendimiento de la canal ¹ %		
Vacunos	222.430	51,8	192.147	52,1	-13,6	0,6
Bufalinos	1.331	50,8	1.359	50,5	2,2	-0,7
Porcinos	79.510	78,7	91.908	79,7	15,6	1,3
Caprinos*	78	49,5	150	49,8	91,3	0,6
Ovinos*	170	48,8	227	49,2	33,0	0,8

Fuente: DANE – ESAG, 2016.

¹ Rendimiento de la canal es porcentaje de aprovechamiento de la carne de la res dada por la razón: Rendimiento de la canal = (Peso de la canal / Peso en pie) x 100. El peso de la canal solicitado en la ESAG, es el peso de la canal caliente.

Nota: por aproximación decimal, se pueden presentar diferencias en las variaciones del peso en canal.

*Los datos de 2016 incluyen la información de nuevas fuentes que empezaron a reportar al DANE en enero de este año. La variación refleja dicho cambio.

El volumen de carne en canal producida de las especies menores fue el siguiente.

- La producción de carne porcina en canal presentó un crecimiento de 15,6% al producir 12.398 toneladas más que en el mismo trimestre de 2015. El rendimiento de la canal creció 1,3%.
- Durante el mismo periodo de análisis, la producción de carne caprina registró una variación de 91,3% con respecto del tercer trimestre de 2015, al producir 72 toneladas más. El rendimiento de la canal creció 0,6%.
- La especie ovina presentó un incremento en la producción de carne de 33,0% y el rendimiento de la canal creció 0,8% frente al tercer trimestre del año 2015.

3.2. Destino de la carne en canal para consumo interno

Durante el tercer trimestre de 2016 se produjeron 182.825 toneladas de carne vacuna en canal para consumo interno, lo que representó un decrecimiento de 15,3% respecto del mismo periodo de 2015. El volumen de carne en canal vacuna destinada a plazas y famas y mercado institucional disminuyó en 19,6% y 23,2% respectivamente. Por el contrario, el volumen de carne con destino a los supermercados tuvo un incremento de 12,8% (Cuadro 9 y gráfico 1).

La producción de carne en canal bufalina para consumo interno creció 2,2%; el principal destino fueron las plazas y famas, a las que llegó el 66,4% del total de la producción (902 toneladas). El volumen de carne dirigido a este destino decreció 31,1% con respecto al mismo periodo de 2015 (Cuadro 9).

Cuadro 9. Destino de la carne en canal según especies
 III trimestre 2016^P/2015

Especie	Total consumo interno ¹ (t)			Destino de la carne en canal (t)								
	III trim 2015	III trim 2016	Variación% 2016/2015	Plazas y famas			Supermercados			Mercado institucional ²		
				III trim 2015	III trim 2016	Variación% 2016/2015	III trim 2015	III trim 2016	Variación% 2016/2015	III trim 2015	III trim 2016	Variación% 2016/2015
Vacunos	215.956	182.825	-15,3	181.559	145.996	-19,6	28.922	32.625	12,8	5.475	4.204	-23,2
Bufalinos	1.331	1.359	2,2	1.310	902	-31,1	20	457	2.205,5	1	1	-31,9
Porcinos	79.510	91.908	15,6	52.171	60.694	16,3	23.622	26.808	13,5	3.717	4.406	18,5
Caprinos*	78	150	91,3	65	142	117,8	13	8	-38,4	0	0	0,0
Ovinos*	170	227	33,0	132	208	57,2	29	16	-46,8	9	3	-63,6

Fuente: DANE – ESAG, 2016.

¹ Consumo interno: se refiere al volumen de carne destinada al mercado nacional. El sacrificio de ganado menor (especies porcina, caprina y ovina) tiene como destino exclusivamente el consumo interno.

² Mercado institucional: abastece grandes grupos empresariales u organizacionales como restaurantes, colegios, hoteles, entre otros.

Nota: por aproximación decimal, se pueden presentar diferencias en la suma de los componentes del consumo interno.

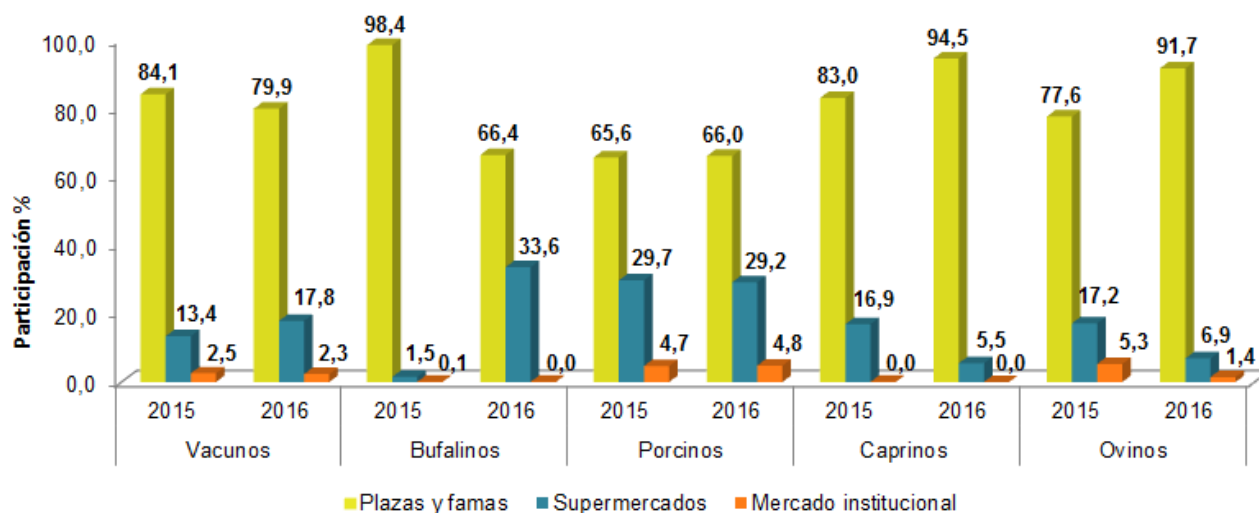
*Los datos de 2016 incluyen la información de nuevas fuentes que empezaron a reportar al DANE en enero de este año. La variación refleja dicho cambio.

En el tercer trimestre de 2016, el volumen de carne porcina con destino al mercado institucional creció 18,5%, seguido por las plazas y famas (16,3%) y los supermercados (13,5%).

Del volumen total de carne caprina en canal producida (150 toneladas), el 94,5% se destinó a plazas y famas, que presentó un crecimiento de 117,8% frente al mismo periodo de 2015.

De la carne ovina en canal producida en el tercer trimestre de 2016, la dirigida a las plazas y famas creció 57,2% al destinarse 76 toneladas más que en el mismo periodo del año anterior, por el contrario, el volumen de carne destinado al mercado institucional y a los supermercados disminuyó 63,6% y 46,8% respectivamente.

Gráfico 1. Participación del consumo interno de la carne en canal por destino, según especies
III trimestre 2016^P/2015



Fuente: DANE – ESAG 2016.

Nota: La suma de los destinos puede no ser igual a 100% por efecto de aproximación de decimales.

3.3. Resultados departamentales

Vacunos

El rendimiento promedio de la canal vacuna para el total nacional durante el tercer trimestre de 2016 fue 52,1%, lo que representó un incremento de 0,6% con respecto al tercer trimestre del año 2015. (Cuadro 10)

Los mayores rendimientos de la carne en canal de esta especie durante el periodo de análisis, se presentaron en los departamentos de Quindío (54,6%), Antioquia (54,1%), Boyacá (53,0%), Bogotá (52,7%) y Risaralda (52,3%).

Cuadro 10. Peso en canal y rendimiento de la canal del ganado vacuno según departamentos

III trimestre 2016^P/2015

Departamento	III trim 2015		III trim 2016		Variación % 2016/2015 peso en canal	Variación % 2016/2015 Rendimiento
	Peso en canal (t)	Rendimiento de la canal ¹ %	Peso en canal (t)	Rendimiento de la canal ¹ %		
Total Nacional	222.430	51,8	192.147	52,1	-13,6	0,6
Quindío	2.594	51,3	2.569	54,6	-1,0	6,5
Antioquia	38.371	54,1	31.126	54,1	-18,9	0,1
Boyacá	6.521	53,7	4.821	53,0	-26,1	-1,3
Bogotá	39.404	50,7	34.369	52,7	-12,8	3,8
Risaralda	3.615	51,9	2.939	52,3	-18,7	0,9
Nariño	1.917	53,3	1.866	52,3	-2,7	-1,9
Santander	18.276	52,0	15.176	52,2	-17,0	0,5
Putumayo	865	53,7	723	52,0	-16,5	-3,1
Caldas	10.665	52,5	10.378	52,0	-2,7	-0,9
Sucre	3.039	52,6	2.988	52,0	-1,7	-1,1
Norte de Santander	3.285	51,9	2.869	51,9	-12,7	-0,1
Meta	10.555	51,2	9.840	51,8	-6,8	1,1
Córdoba	12.630	51,8	13.419	51,7	6,2	-0,1
Tolima	5.368	51,1	4.990	51,5	-7,1	0,8
Huila	5.453	51,4	4.038	51,4	-25,9	0,0
Valle del Cauca	13.173	51,3	11.761	51,4	-10,7	0,2
Cesar	3.917	51,2	3.695	51,1	-5,7	-0,2
Caquetá	2.207	49,4	1.619	50,9	-26,6	3,2
Vichada	117	50,4	109	50,7	-6,7	0,6
La Guajira	1.200	50,2	1.351	50,5	12,6	0,7
Cauca	2.271	50,7	1.919	50,3	-15,5	-0,9
Cundinamarca	11.929	50,9	9.596	50,3	-19,6	-1,2
Guaviare	547	50,2	472	50,2	-13,7	0,0
Casanare	2.291	50,3	2.166	50,1	-5,4	-0,4
Magdalena	2.234	50,0	1.926	50,0	-13,8	0,0
Atlántico	14.955	50,4	11.021	50,0	-26,3	-0,9
Bolívar	3.780	50,9	3.050	49,5	-19,3	-2,7
Arauca	753	48,7	824	49,4	9,5	1,4
Demás ²	498	50,3	527	50,3	5,9	-0,2

Fuente: DANE - ESAG, 2016.

¹ Rendimiento de la canal es porcentaje de aprovechamiento de la carne de la res dada por la razón: Rendimiento de la canal = (Peso de la canal / Peso en pie) x 100. El peso de la canal solicitado en la ESAG, es el peso de la canal caliente.

² Para preservar la reserva estadística, se agrupan los departamentos de Amazonas, Choco y Guainía. Los departamentos de Vaupés y San Andrés, Providencia y Santa Catalina no registraron planta de sacrificio en la última actualización del marco muestral de la encuesta.

Porcinos

Cuadro 11. Peso en canal y rendimiento de la canal del ganado porcino según departamentos
III trimestre 2016^P/2015

Departamento	III trim 2015		III trim 2016		Variación % 2016/2015 peso en canal	Variación % 2016/2015 Rendimiento
	Peso en canal (t)	Rendimiento de la canal ¹ %	Peso en canal (t)	Rendimiento de la canal ¹ %		
Total Nacional	79.510	78,7	91.908	79,7	15,6	1,3
Quindío	1.223	80,7	1.616	82,8	32,1	2,6
Guaviare	16	78,3	12	82,3	-24,4	5,1
Bogotá	16.611	77,8	19.753	82,2	18,9	5,6
Risaralda	2.908	81,5	4.129	81,7	42,0	0,2
Nariño	848	80,4	929	81,0	9,5	0,7
Santander	802	79,9	696	79,9	-13,2	0,0
Tolima	240	80,0	303	79,7	26,1	-0,3
Caldas	1.531	79,3	1.734	79,5	13,2	0,2
Antioquia	37.280	78,9	41.832	79,2	12,2	0,4
Norte de Santander	85	80,4	222	79,1	160,5	-1,6
Valle del Cauca	14.164	79,4	16.188	78,6	14,3	-1,0
Atlántico	1.563	77,8	1.905	78,2	21,9	0,6
Putumayo	53	77,8	70	77,8	33,2	0,0
Cundinamarca	321	77,5	377	76,7	17,5	-1,0
Córdoba	13	72,9	15	76,1	17,0	4,3
Cauca	109	75,0	117	74,7	7,3	-0,3
Huila	544	74,0	651	74,5	19,7	0,7
Caquetá	16	71,6	127	73,0	705,2	1,9
Meta	396	68,4	418	72,1	5,6	5,4
Bolívar	6	82,6	6	71,5	-0,7	-13,4
Casanare	121	76,2	99	71,1	-18,2	-6,7
Magdalena	6	70,0	7	71,0	23,9	1,4
Boyacá	300	70,1	289	70,1	-3,7	-0,1
Cesar	1	70,0	0	70,0	-92,5	0,0
La Guajira	0	0,0	0	0,0	0,0	0,0
Sucre	0	80,0	0	0,0	-100,0	*
Arauca	0	0,0	0	0,0	0,0	0,0
Vichada	0	0,0	0	0,0	0,0	0,0
Demás ²	353	68,3	413	68,1	16,9	-0,3

Fuente: DANE – ESAG, 2016.

¹ Rendimiento de la canal es porcentaje de aprovechamiento de la carne del animal dada por la razón: Rendimiento de la canal = (Peso de la canal / Peso en pie) x 100 El peso de la canal solicitado en la ESAG es el peso de la canal caliente.

² Para preservar la reserva estadística, se agrupan los departamentos de Amazonas, Choco y Guainía. Los departamentos de Vaupés y San Andrés, Providencia y Santa Catalina no registraron planta de sacrificio en la última actualización del marco muestral de la encuesta.

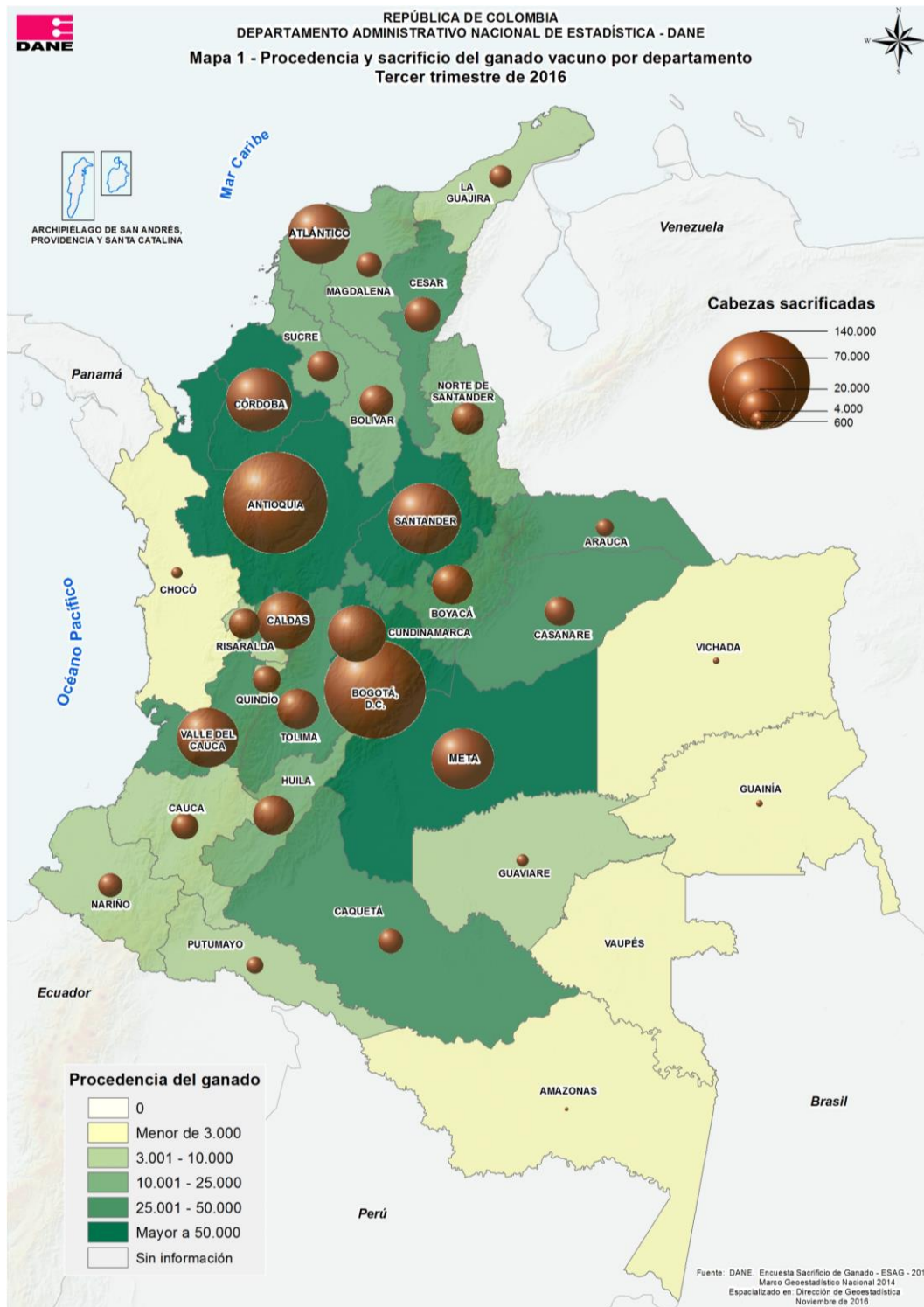
* No se puede calcular el rendimiento de la canal o la variación, por no presentar información en alguno de los periodos de comparación.

El rendimiento promedio de la canal porcina en el país durante el tercer trimestre de 2016 fue de 79,7% lo que representó un crecimiento de 1,3% con respecto al mismo periodo del año anterior. (Cuadro 11)

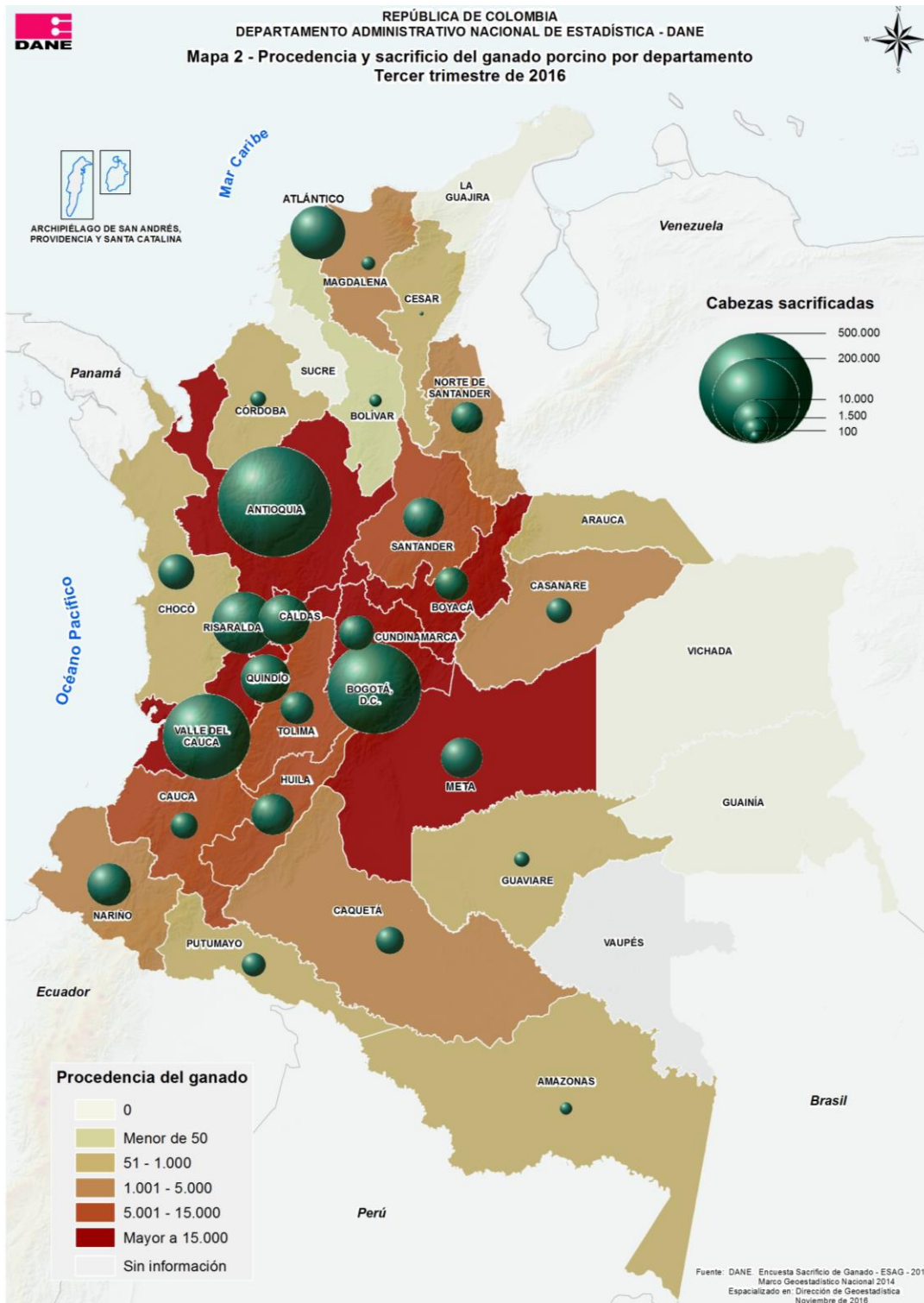
En el nivel departamental, los mayores rendimientos promedio de la canal porcina se presentaron en los departamentos de Quindío (82,8%), Guaviare (82,3%), Bogotá (82,2%), Risaralda (81,7%) y Nariño (81,0%).

4. PROCEDENCIA DEL GANADO

4.1 Ganado vacuno. Procedencia y sacrificio por departamento



4.2. Ganado porcino. Procedencia y sacrificio por departamento



II. RESULTADOS AÑO CORRIDO ENERO - SEPTIEMBRE 2016

1. CABEZAS SACRIFICADAS

El sacrificio de ganado vacuno en el periodo enero a septiembre del año 2016 fue de 2.749.678 cabezas, 6,9% por debajo del nivel presentado durante el mismo periodo de 2015, al sacrificarse 203.785 cabezas menos. El sacrificio con destino a la exportación creció 111,2%, al destinar al mercado externo 48.709 cabezas más que en el mismo periodo de 2015. Por su parte, dentro del consumo interno, el sacrificio de machos disminuyó 10,7%, el de hembras 5,6% y el de terneros 9,1% (Cuadros 12 y 13).

El sacrificio de ganado bufalino durante el periodo enero a septiembre del año 2016 creció 19,7%, al sacrificarse 2.809 cabezas más que en el mismo periodo de 2015; el sacrificio de hembras aumentó 107,2% y el de los machos creció en 6,0%. En lo corrido del año 2016 no se ha registrado sacrificio con destino a la exportación.

Cuadro 12. Sacrificio de ganado por categorías según especies
Acumulado enero - septiembre 2016^P/2015.

Especie	Total cabezas	Acumulado enero - septiembre 2015				Total cabezas	Acumulado enero - septiembre 2016			
		Consumo interno			Exportación ¹		Consumo interno			Exportación ¹
		Machos	Hembras	Terneros			Machos	Hembras	Terneros	
Vacunos	2.953.463	1.720.953	1.142.012	46.714	43.785	2.749.678	1.536.325	1.078.401	42.458	92.494
Bufalinos	14.231	12.303	1.928	0	0	17.040	13.046	3.994	0	0
Porcinos	2.609.835	1.605.835	1.004.000	N.A.	0	3.037.785	1.868.797	1.168.989	N.A.	0
Caprinos*	14.233	10.823	3.410	N.A.	0	26.265	17.687	8.578	N.A.	0
Ovinos*	26.613	19.537	7.076	N.A.	0	34.025	24.137	9.888	N.A.	0

Fuente: DANE – ESAG, 2016.

¹ Se refiere al sacrificio y preparación de canales para la exportación.

*Los datos de 2016 incluyen la información de nuevas fuentes que empezaron a reportar al DANE en enero de este año. La variación refleja dicho cambio.

NOTA. Las estimaciones de búfalos, ovinos y caprinos no tienen error de muestreo, ya que los establecimientos que reportaron sacrificio de estas especies pertenecen al estrato de inclusión forzosa en la muestra, por tanto no tienen coeficientes de variación. De igual manera ocurre con la categoría de exportación.

Por aproximación decimal, se pueden presentar diferencias en las variaciones del peso en canal.

Todo el grupo de las especies menores presentó aumento en el volumen de sacrificio en el acumulado entre enero y septiembre de 2016, frente al mismo periodo de 2015.

El sacrificio de ganado porcino tuvo un crecimiento de 16,4% comparado con el mismo periodo del año inmediatamente anterior. De las cabezas sacrificadas en el periodo enero septiembre 2016, el 61,5% eran machos y el 38,5% eran hembras.

El sacrificio de ganado caprino creció 84,5% en el periodo analizado. Por sexo el sacrificio de hembras creció 151,6% y el de machos 63,4%.

Durante el periodo enero a septiembre de 2016, el sacrificio de ovinos presentó un crecimiento de 27,9%, frente el mismo periodo de 2015. El sacrificio de machos correspondió al 70,9% del número de cabezas sacrificadas con un crecimiento de 23,5% (Cuadros 12 y 13).

Cuadro 13. Variación acumulada y participación del ganado sacrificado por categoría según especies

Acumulado enero - septiembre 2016^P/2015

Especie	Total cabezas	Variación % enero - septiembre 2016/2015				Exportación ¹	Participaciones 2016			
		Consumo interno			Exportación ¹		Consumo interno			Exportación ¹
		Machos	Hembras	Terneros			Machos	Hembras	Terneros	
Vacunos	-6,9	-10,7	-5,6	-9,1	111,2	55,9	39,2	1,5	3,4	
Bufalinos	19,7	6,0	107,2	0,0	0,0	76,6	23,4	0,0	0,0	
Porcinos	16,4	16,4	16,4	N.A.	0,0	61,5	38,5	N.A.	0,0	
Caprinos	84,5	63,4	151,6	N.A.	0,0	67,3	32,7	N.A.	0,0	
Ovinos	27,9	23,5	39,7	N.A.	0,0	70,9	29,1	N.A.	0,0	

Fuente: DANE - ESAG, 2016.

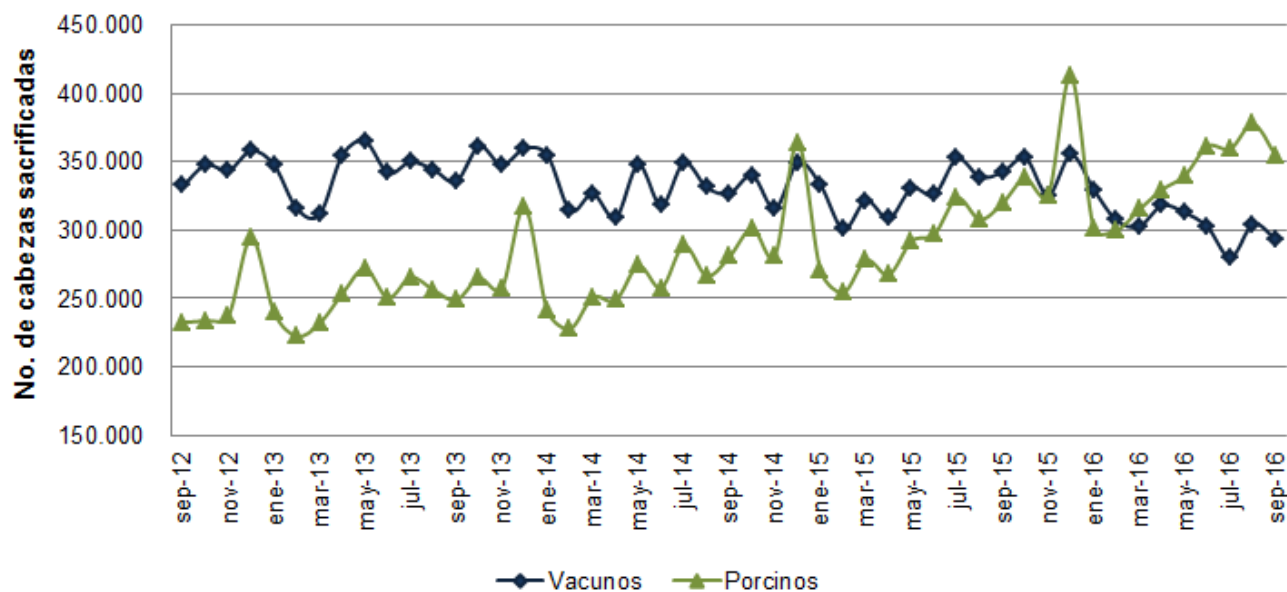
¹ Se refiere al sacrificio y preparación de canales para la exportación.

Nota: Por aproximación decimal, se pueden presentar diferencias en la suma de la distribución del sacrificio de ganado.

*Los datos de 2016 incluyen la información de nuevas fuentes que empezaron a reportar al DANE en enero de este año. La variación refleja dicho cambio.

Se destaca que el sacrificio de ganado vacuno pasa de un promedio mensual de 332.223 cabezas durante el año 2015, a un promedio de 305.520 cabezas mensuales en lo que va corrido del año 2016. Por su parte, el sacrificio de ganado porcino se ha incrementado progresivamente, pasando de un promedio mensual de 307.153 cabezas en 2015 a 337.532 cabezas durante el periodo enero a septiembre de 2016.

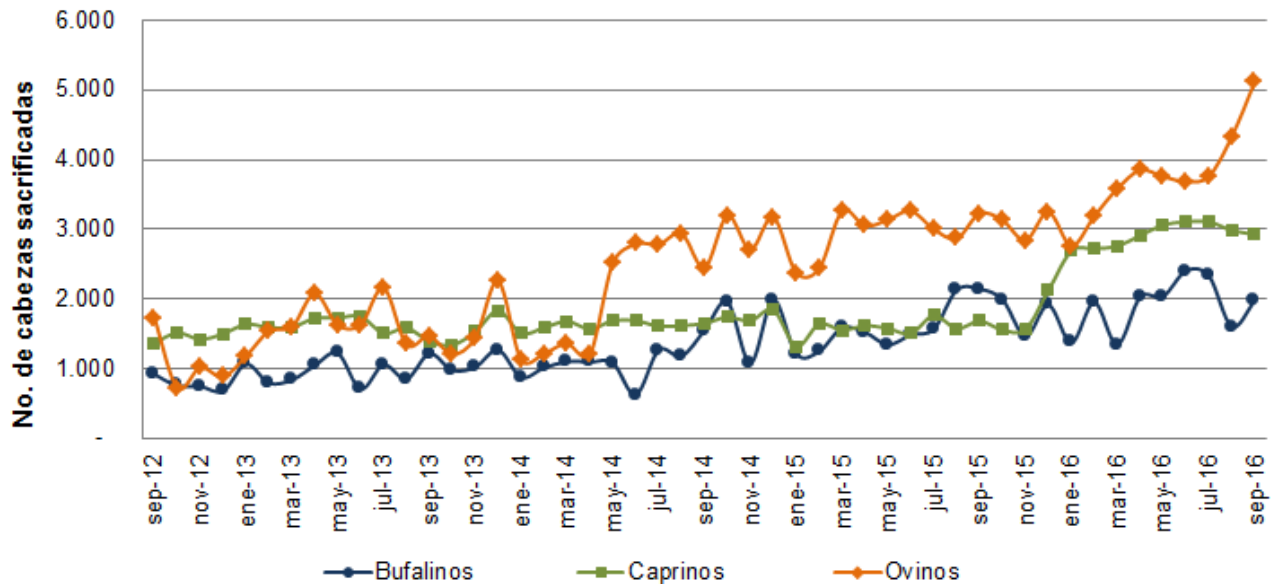
Gráfico 2. Sacrificio de ganado vacuno y porcino, evolución mensual
Septiembre 2012- septiembre 2016^P



Fuente: DANE - ESAG, 2016.

En relación con las demás especies, todas presentan sendas de crecimiento ascendentes destacándose la especie ovina que presenta un marcado cambio en el nivel de sacrificio desde mediados del año 2014, alcanzando en septiembre de 2016 las 5.117 cabezas sacrificadas doblando los niveles del comienzo del periodo presentado en el gráfico 3.

Gráfico 3. Sacrificio de ganado bufalino, caprino y ovino, evolución mensual Septiembre 2012- septiembre 2016^P



Fuente: DANE – ESAG, 2016.

2. PESO EN PIE

El peso en pie total del ganado vacuno que se llevó a sacrificio en el periodo enero a septiembre de 2016 fue 1.144.942 toneladas, 6,1% por debajo del peso registrado de enero a septiembre de 2015. El peso promedio en pie presentó un aumento de 0,8% frente al mismo periodo del año anterior, equivalente a un incremento de 3,4 kg por res (Cuadro 14).

El peso en pie del ganado bufalino sacrificado durante el primer semestre de 2016 se incrementó 15,6%; Sin embargo, el peso en pie promedio disminuyó 3,4%, lo que representó una reducción del peso promedio por animal de 15,8 kg.

El peso en pie total de los porcinos sacrificados durante el primer semestre de 2016 se incrementó en 17,6% (48.358 toneladas más que el mismo periodo de 2015), y el peso promedio en pie se incrementó en 1,0% (1,1 kg).

El peso en pie total del ganado caprino sacrificado en los nueve primeros meses del año 2016 alcanzó 850 toneladas, con un incremento de 63,6%, aunque el peso promedio por animal disminuyó 11,4% (4,1 kg menos).

Por su parte, en el sacrificio de la especie ovina se presentó un crecimiento en el peso en pie total de 6,7% en el periodo de estudio con respecto al mismo periodo de 2015, y una disminución en el peso promedio en pie de 16,6% (6,6 kg menos).

Cuadro 14. Peso en pie por especies

Acumulado enero - septiembre 2016^P/2015.

Especie	Enero - septiembre 2015		Enero - septiembre 2016		Variación % 2016/2015 peso en pie	Variación % 2016/2015 peso promedio
	Peso en pie (t)	Peso promedio en pie (kg) ¹	Peso en pie (t)	Peso promedio en pie (kg) ¹		
Vacunos	1.219.649	413,0	1.144.942	416,4	-6,1	0,8
Bufalinos	6.517	457,9	7.534	442,1	15,6	-3,4
Porcinos	274.914	105,3	323.272	106,4	17,6	1,0
Caprinos	520	36,5	850	32,4	63,6	-11,4
Ovinos	1.058	39,8	1.129	33,2	6,7	-16,6

Fuente: DANE - ESAG, 2016.

¹ Peso promedio en pie = peso en pie total/número de cabezas sacrificadas.

*Los datos de 2016 incluyen la información de nuevas fuentes que empezaron a reportar al DANE en enero de este año. La variación refleja dicho cambio.

NOTA. Las estimaciones de búfalos, ovinos y caprinos no tienen error de muestreo, ya que los establecimientos que reportaron sacrificio de estas especies pertenecen al estrato de inclusión forzosa en la muestra, por tanto no tienen coeficientes de variación. De igual manera ocurre con la categoría de exportación.

3. PESO EN CANAL

Medida por su peso, la producción de canales vacunas fue de 596.827 toneladas para el periodo enero a septiembre de 2016 con una disminución de 5,4%, aunque el rendimiento de la canal creció en 0,8% para esta especie. (Cuadro 15)

El peso total en canal de la especie bufalina durante en lo corrido del año 2016 se incrementó en 12,5%; el rendimiento de la canal disminuyó en 2,7% frente al mismo periodo de 2015.

En relación con las especies menores, el peso total en canal en lo que va corrido de 2016 creció para los porcinos en 18,7%, para los caprinos en 64,0% y para los ovinos en 6,9% al ser comparados con los resultados registrados en el mismo periodo de 2015.

El rendimiento de la canal presentó crecimiento para todas las especies menores.

Cuadro 15. Peso en canal por especies
Acumulado enero - septiembre 2016^P/2015.

Especie	Enero - septiembre 2015		Enero - septiembre 2016		Variación % 2016/2015 peso en canal	Variación % 2016/2015 rendimiento de la canal
	Peso en Canal (t)	Rendimiento de la canal ¹ %	Peso en Canal (t)	Rendimiento de la canal ¹ %		
Vacunos	630.984	51,7	596.827	52,1	-5,4	0,8
Bufalinos	3.371	51,7	3.792	50,3	12,5	-2,7
Porcinos	216.099	78,6	256.424	79,3	18,7	0,9
Caprinos	258	49,6	423	49,8	64,0	0,3
Ovinos	518	49,0	554	49,1	6,9	0,2

Fuente: DANE - ESAG, 2016.

¹ Rendimiento de la canal es porcentaje de aprovechamiento de la carne de la res dada por la razón: Rendimiento de la canal = (Peso de la canal / Peso en pie) x 100. El peso de la canal solicitado en la ESAG, es el peso de la canal caliente.

*Los datos de 2016 incluyen la información de nuevas fuentes que empezaron a reportar al DANE en enero de este año. La variación refleja dicho cambio.

NOTA. Las estimaciones de búfalos, ovinos y caprinos no tienen error de muestreo, ya que los establecimientos que reportaron sacrificio de estas especies pertenecen al estrato de inclusión forzosa en la muestra, por tanto no tienen coeficientes de variación. De igual manera ocurre con la categoría de exportación.

4. FICHA METODOLÓGICA

Objetivo. Proporcionar información estadística sobre el número de cabezas, peso en pie y peso en canal, obtenido del sacrificio del ganado mayor (vacuno y bufalino) y menor (porcino, ovino y caprino) para el total nacional y distintos niveles de desagregación, con la oportunidad y confiabilidad requeridas, para facilitar el análisis y la planeación del subsector ganadero del país.

Población objetivo. Son las plantas de sacrificio (mataderos y frigoríficos), alcaldías, tesorerías municipales, oficinas de saneamiento ambiental o donde se reporta el sacrificio de ganado registrado.

Tipo de investigación. Encuesta por muestreo probabilístico.

Cobertura geográfica. Nacional.

Unidad de análisis y unidad de observación. Las plantas de sacrificio (mataderos y frigoríficos), alcaldías, tesorerías municipales, oficinas de saneamiento ambiental o donde se reporta el sacrificio de ganado registrado en el país.

Diseño muestral. ESMAS (estratificado con selección aleatoria simple). El criterio de estratificación son los departamentos y dentro de cada uno, se tienen varios niveles de forma anidada de la siguiente manera: se realiza censo en los departamentos que en el marco tienen 30 o menos fuentes de información, las fuentes de información que reportan sacrificio de ovinos, caprinos y bufalinos se incorporan como inclusión forzosa y en los departamentos que en el marco tienen más de 30 fuentes de información, se forman dos estratos, uno de inclusión forzosa y uno de inclusión probabilística, usando como criterio el tamaño del establecimiento en términos del volumen de sacrificio vacuno y porcino (fuentes grandes: inclusión forzosa, fuentes pequeñas: inclusión probabilística a través de un muestreo aleatorio simple).

Desagregación temática. Los indicadores de cantidad de cabezas, peso en pie y peso en canal, se entregan por especie, sexo, categoría y destino.

Tamaño de la muestra. 460 establecimientos que realizan o reportan sacrificio. La distribución de la muestra es la siguiente:

Conformación de la muestra

Departamento	Estrato	Cantidad de establecimientos		Departamento	Estrato	Cantidad de establecimientos	
		Marco	Muestra			Marco	Muestra
Antioquia	Probabilístico	45	5	Cauca	Censo	24	24
	Forzoso	21	21	Cesar	Censo	21	21
Boyacá	Probabilístico	31	4	Córdoba	Censo	7	7
	Forzoso	29	29	Choco	Censo	3	3
Cundinamarca	Probabilístico	22	4	Huila	Censo	26	26
	Forzoso	32	32	La Guajira	Censo	10	10
Nariño	Probabilístico	22	3	Magdalena	Censo	14	14
	Forzoso	8	8	Meta	Censo	22	22
Nte. de Santander	Probabilístico	22	4	Quindío	Censo	5	5
	Forzoso	11	11	Risaralda	Censo	11	11
Santander	Probabilístico	44	4	Sucre	Censo	12	12
	Forzoso	20	20	Arauca	Censo	6	6
Tolima	Probabilístico	18	3	Casanare	Censo	14	14
	Forzoso	20	20	Putumayo	Censo	11	11
Valle del Cauca	Probabilístico	13	3	Amazonas	Censo	1	1
	Forzoso	17	17	Guainía	Censo	1	1
Atlántico	Censo	11	11	Guaviare	Censo	4	4
Bogotá	Censo	4	4	Vichada	Censo	4	4
Bolívar	Censo	23	23		Probabilístico	217	30
Caldas	Censo	26	26	Total general	Forzoso o censo	430	430
Caquetá	Censo	12	12		Total	647	460

Variaciones analizadas

Anual. Corresponde a la variación porcentual calculada entre el trimestre del año de referencia (i, t) y el mismo trimestre del año anterior (i, t-1).

Variación año corrido. Variación porcentual calculada entre lo transcurrido desde enero hasta el mes de referencia del año (enero hasta i, t), y lo transcurrido en igual periodo del año inmediatamente anterior (enero hasta i, t-1).

Contribución a la variación. Variación porcentual del período de referencia multiplicada por la participación porcentual del período inmediatamente anterior al de referencia.

5. GLOSARIO

Canal. Cuerpo de un animal al cual se le ha retirado, durante su beneficio, la piel, las manos, las patas y las vísceras. La canal es definida por el Decreto 1500 como “El cuerpo de un animal después de sacrificado, degollado, deshuellado, eviscerado quedando sólo la estructura ósea y la carne adherida a la misma sin extremidades”.

Destino de la carne en canal para consumo interno. Se refiere a los tipos de mercado a los que se dirige el producto; dentro de la investigación los destinos son: plazas y famas locales, supermercados y mercado institucional.

Exportación de ganado. Es la salida, con destino a otro país o zona franca industrial colombiana, de ganado que haya tenido circulación libre o restringida en el territorio aduanero colombiano. Para el caso de esta investigación se hace referencia únicamente a la producción de carne en canal con destino a la exportación, realizada por los establecimientos que conforman las fuentes de información que reportan a la encuesta.

Ganado vacuno o bovino. Conjunto de animales criados para su explotación. Pertenecen a esta especie el toro, el buey y la vaca los cuales se crían para ser aprovechados, ya sea para carne o leche; estos productos pueden ser para consumo interno o para exportación. Este conjunto de animales hace parte de las especies de raza mayor.

Ganado porcino. Conjunto de cerdos criados para su explotación. El cerdo es un animal mamífero que puede encontrarse en estado salvaje o doméstico. El nombre científico de la especie en estado natural es *Sus scrofa* y los ejemplares que han sido domesticados reciben el nombre de *Sus scrofa* doméstica. Se trata de un cuadrúpedo con patas cortas y pezuñas, un cuerpo pesado, hocico flexible y cola corta.

Se crían para ser explotados principalmente para aprovechar su carne y sus productos pueden ser para consumo interno o para exportación y hacen parte de la raza menor.

Ganado caprino. Conjunto de cabras o cabros criados para su explotación. Corresponde a un mamífero rumiante doméstico de pelo corto y cuernos huecos. Vive por lo general en regiones montañosas. Las cabras son criadas por su leche, usada frecuentemente en la producción de quesos, también se explota su carne, piel y pelo. Hacen parte de la raza menor.

Ganado ovino. Conjunto de ovejas criadas para su explotación. Una oveja es un animal rumiante ungulado cuadrúpedo; al macho de esta especie se le denomina carnero. Su carne y leche se aprovechan como alimento. Con la leche puede elaborarse derivados lácteos, entre los que destaca el queso. Con su lana se elaboran distintos productos, especialmente ropa. El cuero es otro subproducto ampliamente utilizado. Hacen parte de la raza menor.

Ganado bufalino. Conjunto de búfalos para su explotación. El búfalo es un mamífero rumiante bóvido, de cuerpo grande, robusto y más elevado hacia la cabeza, con cuernos pequeños y separados, con barba y con la frente y el cuello cubiertos por una larga melena. Hacen parte de la raza mayor.

Procedencia del ganado. Variable que busca determinar el origen del ganado que se sacrifica, para el caso de la investigación esta información se ofrece a nivel del departamento, con el objetivo de proporcionar el mapa pecuario.

Sacrificio de ganado. Muerte de un animal mediante procedimientos higiénicos, oficialmente autorizados, para fines de consumo humano.

Peso en canal. Peso registrado por la báscula, posterior al sacrificio, sangrado, eviscerado y depilado del animal, expresado en kilogramos (kg). La canal está directamente relacionada con el peso en pie del animal y corresponde a un porcentaje de éste.

Peso en pie. Total de kilos que pesa un animal antes de ser sacrificado.

Si requiere información adicional, contáctenos a través del correo
contacto@dane.gov.co.

Departamento Administrativo Nacional de Estadística (DANE)
Bogotá, D.C. – Colombia

www.dane.gov.co