



PROSPERIDAD
PARA TODOS

Bogotá 11 de marzo de 2014

ENCUESTA DE SACRIFICIO DE GANADO

IV trimestre 2013 (Datos Preliminares)

Contenido

Resumen

Introducción

1. Resultados sacrificio de ganado mayor y menor
2. Sacrificio de ganado vacuno
3. Sacrificio de ganado porcino
4. Sacrificio de ganado de otras especies IV trimestre de 2013

Ficha Metodológica

Glosario

Anexos

Anexo 1. Mapas procedencia de ganado vacuno y porcino

Anexo 2. Criterios para el manejo de las estimaciones obtenidas

Anexo 3. Variación de precios del ganado vacuno en feria IV trimestre 2013

Anexo 4. Resultados Sacrificio de ganado vacuno en 72 y 61 municipios

Anexo 5. Resultados por Zona NUTE

Ampliación de la muestra Encuesta de Sacrificio de Ganado.

Resumen

Ganado vacuno

Durante el cuarto trimestre de 2013, se sacrificaron 1.028.203 cabezas de ganado vacuno, lo que representó una disminución de 2,0% frente al mismo periodo de 2012. El sacrificio para consumo interno disminuyó 5,5%, mientras que la producción de canales con destino a la exportación pasó de 6.801 cabezas en el cuarto trimestre del año 2012 a 42.628 durante el mismo trimestre de 2013.

La producción de canales de carne bovina para consumo interno fue de 206.690 toneladas, las cuales se distribuyeron según destino así: 82,7% en plazas y famas, el 13,4% en supermercados y el 3,9% se destinaron al mercado institucional.

Durante el año 2013 se sacrificaron 4.055.956 cabezas de ganado vacuno, con un peso en pie de 1.640.041 toneladas, equivalentes a una producción de 848.409 toneladas de carne en canal. El sacrificio estuvo 1,7% por debajo del nivel presentado durante el año 2012, al sacrificarse 68.702 cabezas menos que el año anterior.

Ganado porcino

El sacrificio de ganado porcino en el cuarto trimestre de 2013 fue de 830.176 cabezas, lo que representó una disminución con respecto al mismo periodo del año anterior de 1,7%, explicado principalmente por la reducción en el sacrificio de hembras, que decreció 5,6% en relación con el mismo periodo del año 2012.

Durante este trimestre, la producción de canales de carne porcina fue de 66.524 toneladas, de las cuales el 71,2% se destinaron a plazas y famas, el 25,7% a supermercados y el 3,1% al mercado institucional.

En el año 2013 el sacrificio de ganado porcino fue de 3.048.457 cabezas en total, lo que representó un crecimiento de 2,4%, al sacrificar 72.202 cabezas más que el año anterior.

Otras Especies

Durante el cuarto trimestre de 2013, el sacrificio de ganado del grupo de otras especies mostró el siguiente comportamiento:

El ganado caprino registró un incremento en el sacrificio de 0,3% frente al cuarto trimestre de 2012. En el mes de octubre se observó una reducción en el sacrificio, equivalente a 15,8%, mientras que en noviembre y diciembre se registraron aumentos de 2,7% y 14,3% respectivamente. Por su parte el crecimiento del año 2013 fue de 8,0% con un total de 18.169 cabezas sacrificadas.

En el sacrificio de ovinos se observó un crecimiento de 18,0% durante el cuarto trimestre 2013, principalmente por aumento presentado en el mes de diciembre equivalente a 62,6% con respecto al mismo mes del año anterior. Para el año 2013 se presentó aumento de 20,9% frente al año anterior, con un total de 14.151 cabezas sacrificadas.

La especie que presentó el mayor crecimiento en el sacrificio durante el cuarto trimestre de 2013, fue la bufalina, que registró un aumento de 22,6%, frente al mismo periodo de 2012; pasando de 2.183 cabezas sacrificadas en el cuarto trimestre de 2012 a 2.676 cabezas durante el trimestre de análisis. Los meses de mayor crecimiento en el sacrificio fueron noviembre y diciembre con tasas de 15,5% y 59,1% respectivamente. El sacrificio del año 2013 con respecto al año anterior, presentó un aumento de 20,1% al sacrificar 10.240 cabezas en lo corrido del año.



Director

Mauricio Perfetti del Corral

Subdirector

Diego Silva Ardila

Dirección de Metodología y Producción Estadística- DIMPE

Eduardo Efraín Freire Delgado



Introducción

El Departamento Administrativo Nacional de Estadística – DANE, realiza la Encuesta de Sacrificio de Ganado – ESAG para suministrar información básica sobre las tendencias del sector ganadero y de producción de carne para la planificación de la actividad pecuaria del país. Su origen se remonta al Censo Anual de Sacrificio de Ganado que se realizaba en el DANE desde 1952. A partir de 1999 se estructuró la operación estadística con una muestra de 67 municipios, que representaba el 68.6% del sacrificio en todo el país, según el Censo de Sacrificio de Ganado efectuado en 1995. Esta muestra estaba conformada por los mataderos, frigoríficos, tesorerías municipales y los administradores de rentas departamentales de los municipios objeto de la investigación.

La ESAG ha sido objeto de rediseños metodológicos en el DANE, debido entre otras razones, a que las fuentes de información de la encuesta, mataderos y frigoríficos municipales, presentan cierres y aperturas temporales o definitivas, que inciden en la cobertura de la investigación.

Actualmente, la ESAG produce información estadística sobre la cantidad de animales sacrificados, su peso en pie y peso en canal a nivel nacional de cinco diferentes especies: bovina, porcina, bufalina, ovina y caprina, además de información desagregada por sexo, categoría y destino. Asimismo, mide la producción de la actividad ganadera en términos de la extracción por sexo, permite conocer la evolución y movimiento (origen y destino) del ganado sacrificado. Uno de los principales usos de esta información es la determinación de la productividad y extracción del hato ganadero, insumo fundamental para el cálculo del PIB del sector pecuario.

Con el objetivo de proporcionar datos de sacrificio de ganado, con desagregación departamental para las especies vacuna y porcina y mejorar las estimaciones en esta temática a nivel nacional para el ganado bovino, porcino, ovino, caprino y bufalino, el DANE realizó en 2013 la ampliación de la muestra de la Encuesta de Sacrificio de Ganado –ESAG, satisfaciendo las demandas de los usuarios de esta operación estadística.

El mejoramiento de la ESAG consistió en el paso de una muestra de 267 establecimientos ubicados en 247 municipios, a una muestra de 404 fuentes ubicadas en 386 municipios de todo el país. En los departamentos con menos de 30 establecimientos dedicados al sacrificio de ganado, se determinó la realización de censo; y son de inclusión forzosa los establecimientos que reportan sacrificio de las especies bufalina, caprina y ovina.

En esta publicación se entregan los resultados obtenidos a partir de la muestra actual (267 fuentes) para el cuarto trimestre de 2013 y el acumulado del año 2013, cerrando el ciclo anual con la muestra aplicada en los tres primeros trimestres del año. En la parte final se detallan las características técnicas de la muestra ampliada, se presenta sus resultados a nivel nacional, se realiza el análisis de las diferencias en las estimaciones entre la muestra actual y la muestra ampliada y los resultados departamentales 2013.

Para efectos de los cálculos de variaciones 2013 - 2014, en la página web en el Sacrificio de ganado total nacional y departamental – vacunos, porcinos y otras especies - enero - diciembre 2013, encontraran el archivo con las estimaciones mensuales 2013 a nivel departamental.

En adelante las estimaciones por zona NUTE se pueden obtener agregando los resultados departamentales y a partir de la publicación del mes de enero de 2014, el DANE pondrá a disposición de los usuarios los resultados del sacrificio de ganado a nivel departamental.

1. Resultados sacrificio de ganado mayor y menor

1.1. IV trimestre 2013

Durante el cuarto trimestre de 2013 se sacrificaron 1.028.203 cabezas de ganado vacuno, cifra equivalente a una producción en canal de 217.030 toneladas. Esto significó una disminución de 2,0% en las cabezas sacrificadas y de 0,6% la producción de canales, al comparar los resultados con el mismo periodo del año 2012.

Del mismo modo, en el cuarto trimestre de 2013 disminuyó el sacrificio de ganado porcino en 1,7%, al sacrificar 14.445 cabezas menos que en el mismo periodo de 2012. Por su parte, la producción en canal disminuyó 2,3%, al pasar de 68.090 toneladas en 2012 a 66.524 en 2013.

Por el contrario, el comportamiento del sacrificio de las otras especies para este trimestre mostró incrementos. Es así como el sacrificio de ganado bufalino mostró la mayor tasa de crecimiento con respecto al cuarto trimestre de 2012 con 22,6%, seguido por el sacrificio de ganado ovino que presentó un crecimiento de 18,0% y caprino de 0,3%.

Con respecto a la producción de carne en canal de las otras especies, se presentaron crecimientos importantes a excepción de la especie caprina, que presentó una disminución de 0,1% con respecto al cuarto trimestre de 2012.

Cuadro 1

Sacrificio de ganado y peso en canal, según especies
2012- 2013 (IV trimestre)

Especie	Periodo				Variación% 2013-2012	
	2012		2013		Cabezas	Peso en canal (t)
	Cabezas	Peso en canal (t)	Cabezas	Peso en canal (t)		
Vacunos*	1.049.331	218.367	1.028.203	217.030	-2,0	-0,6
Cve (%)	4,3	4,0	4,0	3,8		
Porcinos	844.621	68.090	830.176	66.524	-1,7	-2,3
Cve (%)	2,4	2,2	2,0	1,8		
Caprinos**	4.435	86	4.449	86	0,3	-0,1
Cve (%)	0,0	0,0	0,0	0,0		
Ovinos**	2.624	51	3.096	58	18,0	13,8
Cve (%)	0,0	0,0	0,0	0,0		
Bufalinos**	2.183	516	2.676	601	22,6	16,4
Cve (%)	0,0	0,0	0,0	0,0		

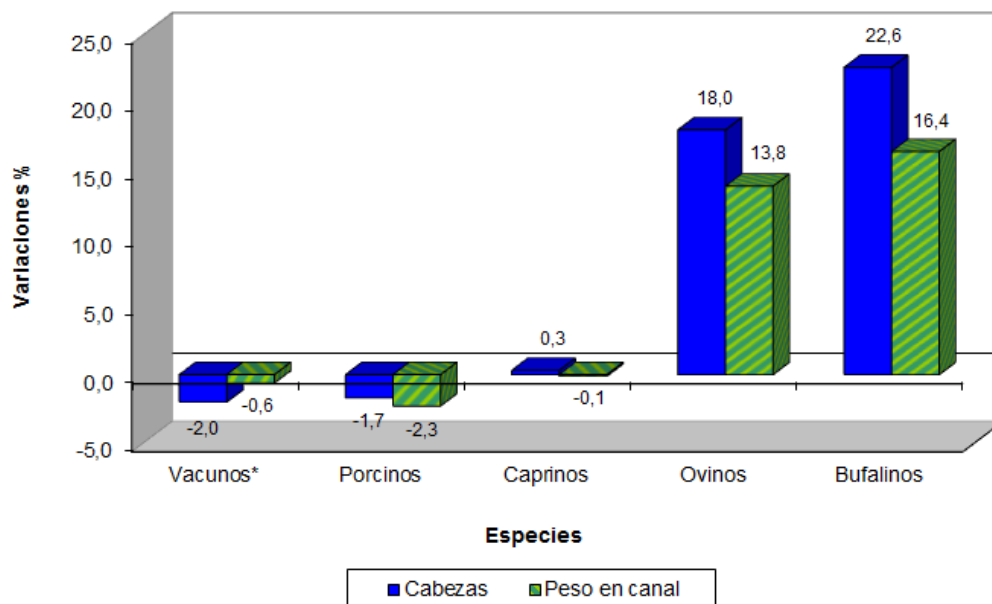
Fuente: DANE – ESAG.

*Incluye el sacrificio y preparación de canales para la exportación.

**Las especies bufalinas, ovinas y caprinas presentan prevalencias muy bajas con fuertes cambios en el nivel de sacrificio, siendo de difícil medición, por lo cual esta metodología presenta una aproximación del nivel de su sacrificio.

Gráfico 1

Variación anual del sacrificio de ganado por especies, total cabezas y peso en canal
2012 - 2013 (IV trimestre)



Fuente: DANE - ESAG

* Incluye el sacrificio y preparación de canales para la exportación.

1.2. Enero a diciembre de 2013

Durante el año 2013 se sacrificaron 4.055.956 cabezas de ganado vacuno, nivel que estuvo por debajo del sacrificio del año 2012 en 1,7%. Consecuentemente la producción de canales también presentó un decrecimiento de 0,7%. En contraste el sacrificio de ganado porcino presentó un aumento de 2,4%, al sacrificar durante 2013, 72.202 cabezas más que las que se sacrificaron durante el año 2012. Igualmente, la producción de carne en canal creció 1,9%.

Al interior del grupo de las otras especies, el ganado ovino presentó la tasa de crecimiento de 20,9% con respecto al año anterior, registrando un sacrificio de 14.151 cabezas, seguido por la especie bufalina, con un crecimiento de 20,1% en el sacrificio y la especie caprina con un incremento de 8,0% en el año 2013 (Cuadro 2 y gráfico 2).

Cuadro 2
Sacrificio de ganado y peso en canal, según especies
2012 – 2013 (Enero - diciembre)

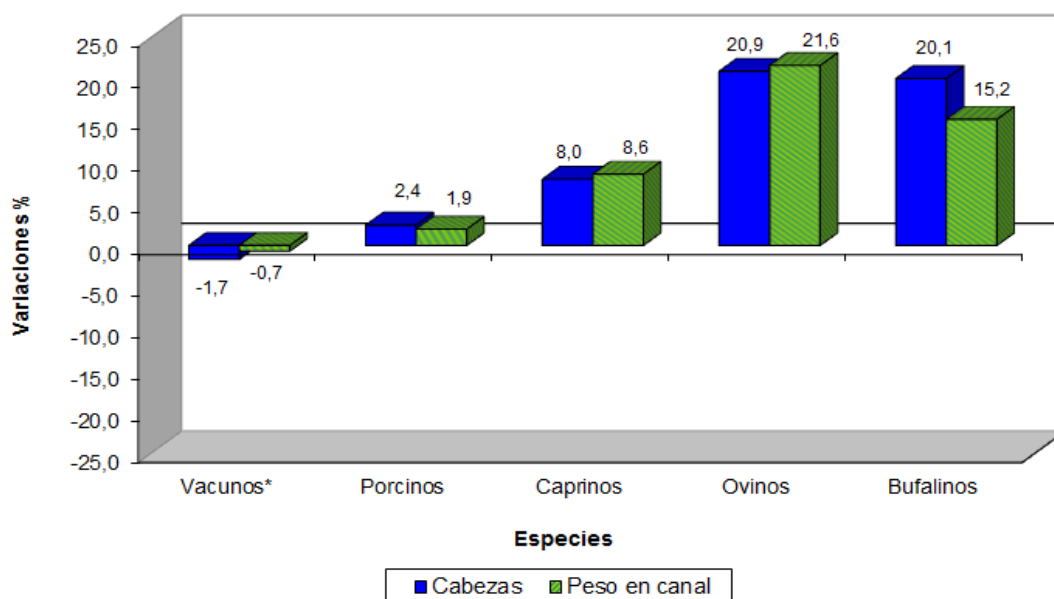
Especie	Periodo				Variación% 2013-2012	
	2012		2013		Cabezas	Peso en canal (t)
	Cabezas	Peso en canal (t)	Cabezas	Peso en canal (t)		
Vacunos*	4.124.658	854.232	4.055.956	848.409	-1,7	-0,7
Cve (%)	4,1	3,9	4,1	3,9		
Porcinos	2.976.255	238.505	3.048.457	243.133	2,4	1,9
Cve (%)	1,9	1,8	2,1	2,0		
Caprinos**	16.830	324	18.169	352	8,0	8,6
Cve (%)	2,9	3,0	0,0	0,0		
Ovinos**	11.702	217	14.151	264	20,9	21,6
Cve (%)	1,3	1,2	0,0	0,0		
Bufalinos**	8.529	2.026	10.240	2.333	20,1	15,2
Cve (%)	0,0	0,0	0,0	0,0		

Fuente: DANE - ESAG

* Incluye el sacrificio y preparación de canales para la exportación.

**Las especies bufalinas, ovinas y caprinas presentan prevalencias muy bajas con fuertes cambios en el nivel de sacrificio, siendo de difícil medición, por lo cual esta metodología presenta una aproximación del nivel de sacrificio

Gráfico 2
Variación año corrido del sacrificio de ganado por especies, total cabezas y peso en canal
2012 – 2013 (Enero - diciembre)



Fuente: DANE - ESAG

* Incluye el sacrificio y preparación de canales para la exportación.

2. Sacrificio de ganado vacuno

2.1. IV trimestre 2013

Durante el cuarto trimestre de 2013 se sacrificaron 1.028.203 cabezas de ganado vacuno, registrando una disminución de 2,0% con respecto al cuarto trimestre de 2012. La categoría que presentó la mayor disminución en el sacrificio fue la de terneros, con una variación negativa de 8,8%, seguida por la de hembras, con una variación de -7,2% y el ganado macho con -3,9%.

Por el contrario, el sacrificio destinado a la exportación creció, pasando de 6.801 cabezas en el cuarto trimestre de 2012 a 42.628 cabezas durante este trimestre.

La composición del ganado vacuno sacrificado por categorías durante este trimestre fue la siguiente: el 52,5% del sacrificio correspondió a machos, el 41,9% a hembras, el 1,5% a terneros y el 4,1% se destinó a la preparación de canales para exportación. Esta última categoría ganó 3,5 puntos porcentuales frente al mismo periodo del año anterior (Cuadro 3 y gráfico 3).

Cuadro 3
Sacrificio mensual de ganado vacuno por categoría
2012 - 2013 (IV trimestre)

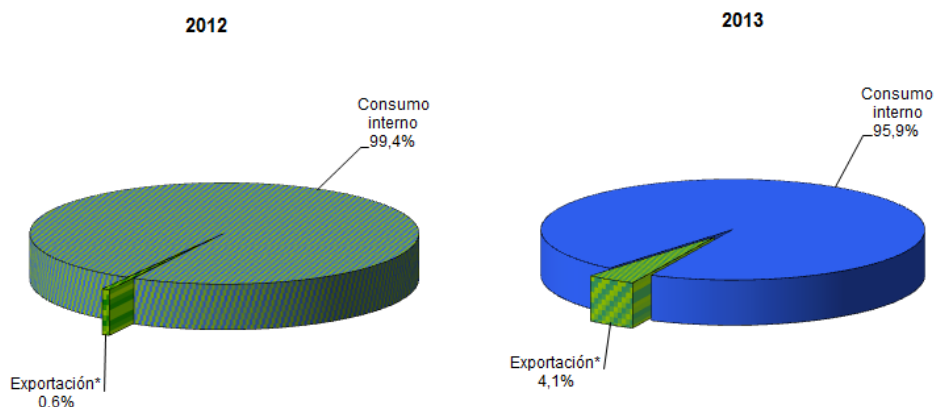
Periodo	2012					2013					Variación 2013/2012				
	Total	Consumo interno			Exportación*	Total	Consumo interno			Exportación*	Total	Consumo interno			Exportación*
		Machos	Hembras	Terneros			Machos	Hembras	Terneros			Machos	Hembras	Terneros	
Total nacional	1.049.331	561.821	464.077	16.633	6.801	1.028.203	539.719	430.695	15.161	42.628	-2,0	-3,9	-7,2	-8,8	526,8
Cve (%)	4,3	2,6	7,5	0,5	0,0	4,0	2,3	7,5	0,0	0,0					
Octubre	347.768	181.792	159.058	4.883	2.036	346.068	176.388	148.109	5.480	16.091	-0,5	-3,0	-6,9	12,2	690,3
Cve (%)	4,4	2,6	7,5	0,3	0,0	4,0	2,2	7,5	0,0	0,0					
Noviembre	343.592	182.218	153.049	5.405	2.920	335.282	174.591	139.251	4.599	16.840	-2,4	-4,2	-9,0	-14,9	476,7
Cve (%)	4,4	2,6	7,4	0,9	0,0	4,0	2,4	7,8	0,0	0,0					
Diciembre	357.971	197.811	151.970	6.346	1.845	346.853	188.740	143.334	5.082	9.697	-3,1	-4,6	-5,7	-19,9	425,6
Cve (%)	4,3	2,8	7,7	0,3	0,0	3,9	2,5	7,2	0,0	0,0					

Fuente: DANE - ESAG

* Sacrificio y preparación de canales para la exportación.

Los coeficientes de variación estimados iguales a cero (0) se presentan debido a que para este dominio las fuentes que reportaron sacrificio pertenecen al estrato de inclusión forzosa.

Gráfico 3
Distribución porcentual del ganado vacuno sacrificado, según categorías
2012 – 2013 (IV trimestre)



Fuente: DANE - ESAG

* Sacrificio y preparación de canales para la exportación.

Destino de la carne vacuna para consumo interno IV trimestre 2013

Durante el cuarto trimestre de 2013 se produjeron 206.690 toneladas de carne en canal para consumo interno, las cuales se distribuyeron así: el 82,7% se destinó a plazas y famas, el 13,4% a supermercados y el 3,9% al mercado institucional¹.

El volumen de carne en canal destinado a plazas y famas, presentó una disminución de 7,8% en el cuarto trimestre de 2013 con respecto al mismo trimestre de 2012, al pasar de 185.498 a 170.943 toneladas. Por su parte, el volumen de carne vacuna en canal, cuyo destino fueron los supermercados registró un aumento de 4,3%, mientras que en el mercado institucional se registró un crecimiento del volumen de carne en canal de 68,7% equivalente a 3.261 toneladas más que en el cuarto trimestre del año 2012.

Cuadro 4

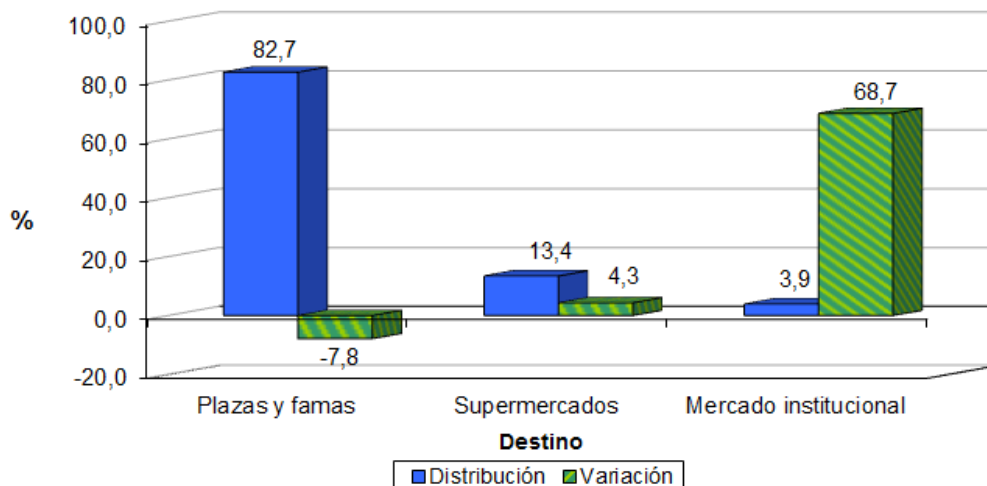
Destino de la carne vacuna en canal para consumo interno

2012 - 2013 (IV trimestre)

Vacunos	Totales		Destino de la carne en canal (consumo interno)					
			Plazas y famas		Supermercados		Mercado institucional	
	2012	2013	2012	2013	2012	2013	2012	2013
Participación %	100,0	100,0	85,5	82,7	12,3	13,4	2,2	3,9
Total	216.841	206.690	185.498	170.943	26.595	27.738	4.748	8.009

Fuente: DANE - ESAG

¹ Mercado institucional: abastece grandes grupos empresariales u organizacionales como restaurantes, colegios, hoteles, etc.

Gráfico 4**Distribución porcentual y variación del consumo interno de la carne vacuna, según destino
2012 - 2013 (IV trimestre)**

Fuente: DANE - ESAG

2.2. Enero a diciembre de 2013

Durante el año 2013 se sacrificaron 4.055.956 cabezas de ganado vacuno, con un peso en pie de 1.640.041 toneladas, equivalentes a una producción de 848.409 toneladas de carne en canal. El sacrificio estuvo 1,7% por debajo del nivel presentado durante el año 2012, con 68.702 cabezas menos que el año anterior.

En el año 2013 la variación en el número de cabezas sacrificadas fue positiva en los meses de enero (4,4%), abril (11,9%) y julio (0,5%). Por el contrario, el sacrificio de ganado vacuno presentó el nivel más bajo en los meses de marzo, junio y agosto con variaciones de -10,9%, -6,0% y -5,5% respectivamente (Cuadro 5).



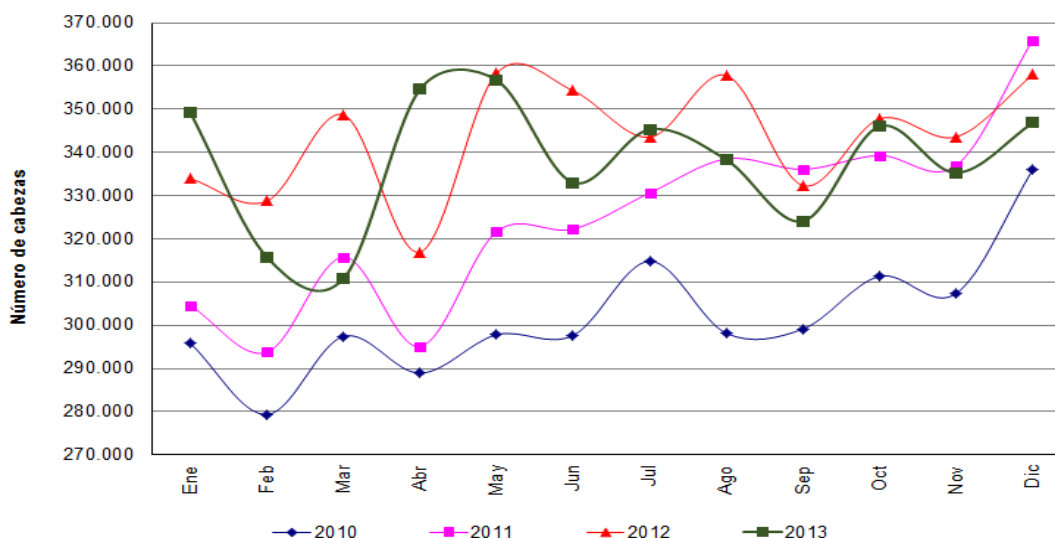
Cuadro 5

**Sacrificio mensual de ganado vacuno por cabezas, peso en pie y peso en canal
2012 – 2013 (Enero - diciembre)**

Periodo	2012			2013			Variación% Cabezas 2013-2012
	Cabezas	Peso en pie (t)	Peso en canal (t)	Cabezas	Peso en pie (t)	Peso en canal (t)	
Total nacional	4.124.658	1.649.036	854.232	4.055.956	1.640.041	848.409	-1,7
Cve (%)	4,1	4,0	3,9	4,1	4,0	3,9	
Enero	334.501	133.585	69.198	349.208	140.041	72.193	4,4
Cve (%)	3,0	2,9	2,8	4,1	4,1	3,9	
Febrero	328.872	131.967	68.752	315.764	126.603	65.371	-4,0
Cve (%)	3,1	3,1	3,0	4,1	4,1	3,9	
Marzo	348.778	140.685	72.556	310.794	125.464	64.740	-10,9
Cve (%)	4,4	4,4	4,3	4,4	4,4	4,3	
Abril	317.009	127.294	65.877	354.590	141.987	72.986	11,9
Cve (%)	4,5	4,5	4,4	4,3	4,3	4,2	
Mayo	358.307	142.781	73.847	356.723	144.301	74.520	-0,4
Cve (%)	4,6	4,7	4,6	4,4	4,4	4,2	
Junio	354.259	141.244	72.930	332.987	134.775	69.500	-6,0
Cve (%)	4,2	4,1	4,0	4,1	4,1	4,0	
Julio	343.487	136.973	70.606	345.319	139.401	72.488	0,5
Cve (%)	4,1	4,0	4,0	4,2	4,2	3,9	
Agosto	357.810	142.256	73.473	338.286	137.015	71.511	-5,5
Cve (%)	4,2	4,1	4,0	4,1	4,1	3,9	
Septiembre	332.304	131.636	68.627	324.084	131.729	68.070	-2,5
Cve (%)	4,4	4,2	4,1	4,0	4,0	3,7	
Octubre	347.768	139.370	72.023	346.068	140.614	72.735	-0,5
Cve (%)	4,4	4,1	4,0	4,0	4,0	3,8	
Noviembre	343.592	137.096	70.885	335.282	136.749	71.293	-2,4
Cve (%)	4,4	4,2	4,1	4,0	3,9	3,8	
Diciembre	357.971	144.151	75.459	346.853	141.363	73.002	-3,1
Cve (%)	4,3	4,2	4,0	3,9	3,9	3,8	

Fuente: DANE - ESAG

Gráfico 5
Sacrificio de ganado vacuno, evolución mensual
2010- 2013 (Enero - diciembre)



Fuente: DANE – ESAG

3. Sacrificio de ganado porcino²

3.1. IV trimestre 2013

En el cuarto trimestre de 2013 el sacrificio de ganado porcino disminuyó 1,7% con respecto al mismo periodo de 2012, debido a la reducción de sacrificio de hembras, que presentó una variación de -5,6%, al sacrificar 14.445 cabezas menos que en el cuarto trimestre de 2012. El sacrificio de ganado porcino por sexo, correspondió en el 61,4% a machos y en el 38,6% a hembras.

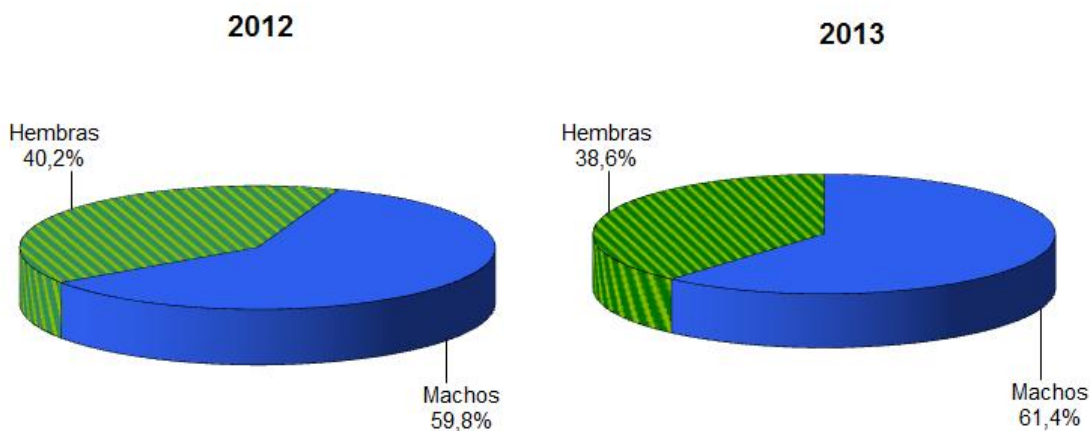
Cuadro 6
Sacrificio de ganado porcino por sexo
2012 - 2013 (IV trimestre)

Periodo	2012			2013			Variación 2013/2012		
	Total	Machos	Hembras	Total	Machos	Hembras	Total	Machos	Hembras
Total nacional	844.621	505.425	339.196	830.176	510.114	320.062	-1,7	0,9	-5,6
Cve (%)	2,4	1,8	3,2	2,0	1,7	2,5			
Octubre	261.270	154.295	106.975	260.637	159.805	100.832	-0,2	3,6	-5,7
Cve (%)	2,0	1,4	2,9	1,9	1,5	2,5			
Noviembre	261.780	155.512	106.267	253.347	155.059	98.287	-3,2	-0,3	-7,5
Cve (%)	2,2	1,7	3,0	1,8	1,7	2,1			
Diciembre	321.571	195.618	125.953	316.192	195.249	120.943	-1,7	-0,2	-4,0
Cve (%)	2,8	2,2	3,6	2,2	1,9	2,8			

Fuente: DANE - ESAG

² El sacrificio de ganado porcino tiene como destino el mercado nacional exclusivamente.

Gráfico 6
Distribución porcentual del ganado porcino sacrificado, por sexo
2012 – 2013 (IV trimestre)



Fuente: DANE - ESAG

Destino de la carne porcina para consumo interno IV trimestre 2013

La producción de carne porcina en canal durante el cuarto de 2013 fue de 66.524 toneladas, de las cuales el 71,2% se destinó a plazas y famas, el 25,7% a supermercados y el 3,1% al mercado institucional³.

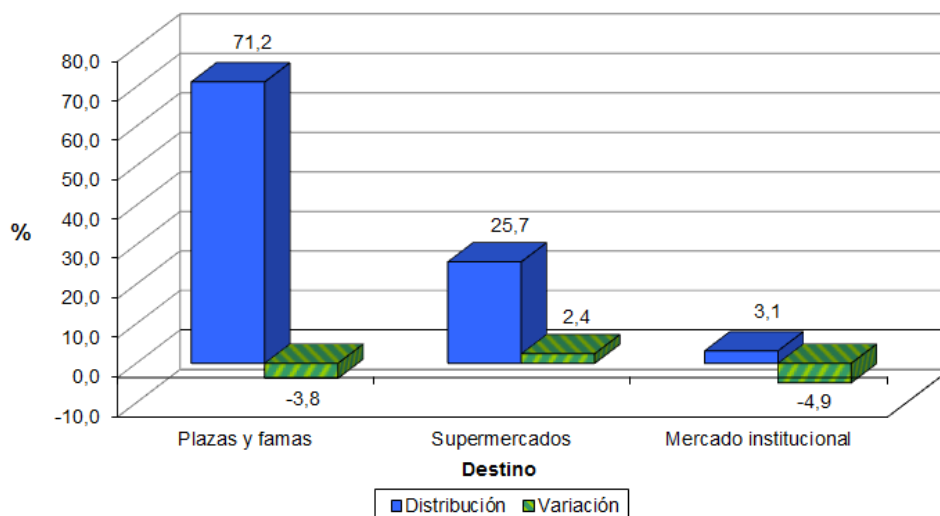
El volumen de la carne porcina en canal cuyo destino fueron los supermercados, tuvo un aumento de 2,4%, en el cuarto trimestre de 2013, respecto al mismo periodo de 2012; mientras que las plazas y famas y el mercado institucional, tuvieron una reducción del 3,8% y 4,9% respectivamente.

Cuadro 7
Destino de la carne porcina en canal para consumo interno
2012 - 2013 (IV trimestre)

Porcinos	Totales		Destino de la carne en canal (consumo interno)					
	2012	2013	Plazas y famas		Supermercados		Mercado institucional	
			2012	2013	2012	2013	2012	2013
Participación %	100,0	100,0	72,3	71,2	24,5	25,7	3,2	3,1
Total nacional	68.090	66.524	49.232	47.373	16.675	17.075	2.183	2.076

Fuente: DANE - ESAG

³ Mercado institucional: abastece grandes grupos empresariales u organizacionales como restaurantes, colegios, hoteles, etc.

Gráfico 7**Distribución porcentual y variación del consumo interno de la carne porcina, según destino
2012 – 2013 (IV trimestre)**

Fuente: DANE - ESAG

3.2. Enero a diciembre de 2013

En el año 2013 el sacrificio de ganado porcino fue de 3.048.457 cabezas en total, lo que representó un crecimiento del 2,4%, al sacrificar 72.202 cabezas más que el año anterior.

En 2013 el sacrificio de ganado porcino presentó las mayores tasas de crecimiento durante los meses de enero (13,6%), abril (15,2%) y mayo (6,9%); frente al año 2012. Por el contrario, el sacrificio de ganado porcino presentó el nivel más bajo en los meses de marzo (-5,5%) y noviembre (-3,2%)

En relación con el volumen, el sacrificio de porcinos registró 310.187 toneladas de peso en pie y 243.133 toneladas de peso en canal (Cuadro 8 y gráfico 8).



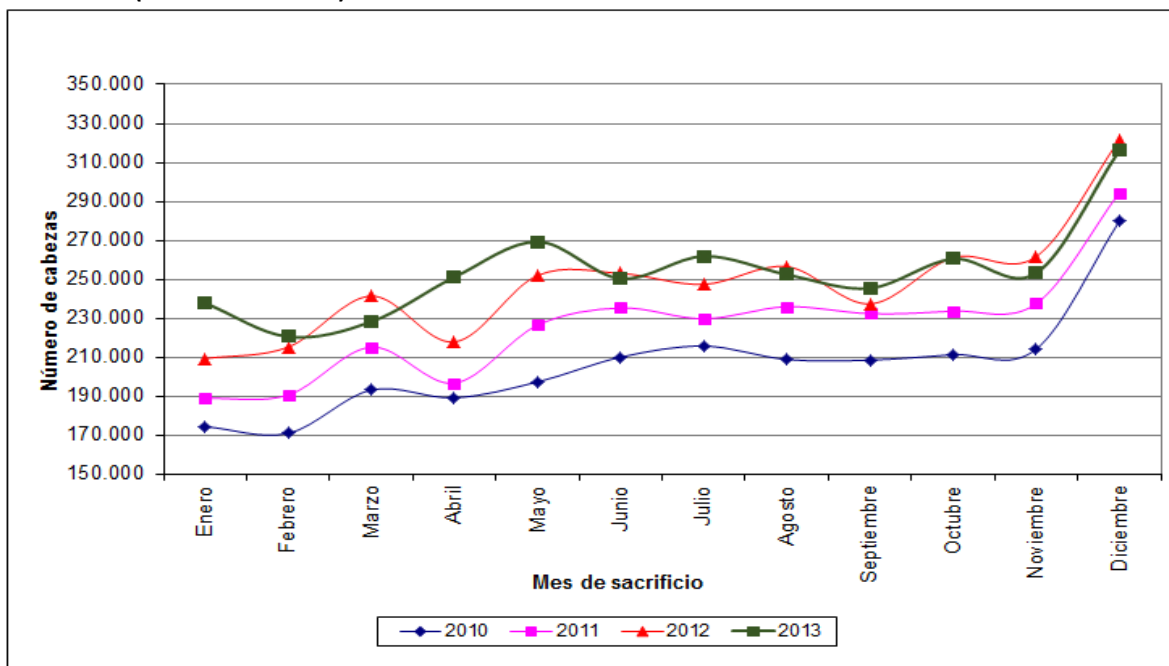
Cuadro 8

**Sacrificio mensual de ganado porcino por cabezas, peso en pie y peso en canal
2012- 2013 (Enero - diciembre)**

Periodo	2012			2013			Variación% Cabezas 2012-2013
	Cabezas	Peso en pie (t)	Peso en canal (t)	Cabezas	Peso en pie (t)	Peso en canal (t)	
Total nacional	2.976.255	303.529	238.505	3.048.457	310.187	243.133	2,4
Cve (%)	1,9	1,9	1,8	2,1	2,1	2,0	
Enero	209.502	21.128	16.622	237.970	23.980	18.841	13,6
Cve (%)	1,0	0,9	0,9	2,3	2,2	2,1	
Febrero	215.406	21.837	17.143	220.699	22.354	17.539	2,5
Cve (%)	1,1	1,1	1,0	1,9	1,8	1,8	
Marzo	241.733	24.486	19.201	228.369	23.105	18.118	-5,5
Cve (%)	2,2	2,1	2,0	1,9	1,8	1,7	
Abril	218.068	22.258	17.547	251.246	25.505	19.946	15,2
Cve (%)	1,7	1,7	1,6	2,1	2,0	1,9	
Mayo	252.026	25.645	20.205	269.403	27.535	21.588	6,9
Cve (%)	1,5	1,5	1,4	2,6	2,5	2,4	
Junio	253.180	25.940	20.323	250.493	25.802	20.225	-1,1
Cve (%)	2,1	2,0	1,9	3,4	3,3	3,1	
Julio	247.540	25.302	19.857	261.971	26.497	20.732	5,8
Cve (%)	1,7	1,7	1,6	2,0	1,9	1,9	
Agosto	256.652	26.260	20.401	252.557	25.964	20.256	-1,6
Cve (%)	2,5	2,4	2,3	1,9	1,8	1,7	
Septiembre	237.528	24.388	19.117	245.574	25.084	19.365	3,4
Cve (%)	2,1	2,0	1,9	1,8	1,8	1,7	
Octubre	261.270	26.626	21.013	260.637	26.412	20.686	-0,2
Cve (%)	2,0	1,95	1,86	1,86	1,81	1,73	
Noviembre	261.780	26.997	21.432	253.347	25.540	20.172	-3,2
Cve (%)	2,2	2,13	2,01	1,85	1,79	1,70	
Diciembre	321.571	32.662	25.645	316.192	32.409	25.666	-1,7
Cve (%)	2,77	2,70	2,58	2,25	2,17	2,06	

Fuente: DANE - ESAG

Gráfico 8
Sacrificio de ganado porcino, evolución mensual
2010- 2013 (Enero - diciembre)



Fuente: DANE – ESAG

4. Sacrificio de ganado - otras especies⁴

4.1. IV trimestre 2013

Durante el cuarto trimestre de 2013 el sacrificio de ganado del grupo de otras especies mostró el siguiente comportamiento:

- El ganado caprino registró un incremento en el sacrificio de 0,3% frente al cuarto trimestre de 2012. En octubre se observó una reducción en el sacrificio de ganado caprino, equivalente a 15,8%, mientras que en noviembre y diciembre se registraron aumentos de 2,7% y 14,3% respectivamente.
- En el sacrificio de ovinos se observó un crecimiento de 18,0% durante el cuarto trimestre 2013, principalmente por el aumento presentado en el mes de diciembre equivalente a 62,6% con respecto al mismo mes del año anterior, mientras que en noviembre se registró una caída del 12,5%.
- La especie que presentó el mayor crecimiento en el sacrificio durante el cuarto trimestre de 2013, fue la bufalina, que registró un aumento de 22,6%, frente al mismo periodo de 2012; pasando de 2.183 cabezas sacrificadas en el cuarto trimestre de 2012 a 2.676 cabezas durante el trimestre

⁴ En el sacrificio de otras especies es importante considerar que éste está sujeto a nichos de producción y arraigo cultural.



de análisis. Los meses de mayor crecimiento en el sacrificio fueron noviembre y diciembre con tasas de 15,5% y 59,1% respectivamente.

Cuadro 9

**Sacrificio mensual de otras especies por cabezas, peso en pie y en canal
2012 – 2013 (IV trimestre)**

Periodo	Caprinos						Variación% Cabezas 2013/2012
	2012			2013			
	Cabezas	Peso en pie (t)	Peso en canal (t)	Cabezas	Peso en pie (t)	Peso en canal (t)	
Total nacional	4.435	172	86	4.449	174	86	0,3
Cve (%)	0,0	0,0	0,0	0,0	0,0	0,0	
Octubre	1.513	58	29	1.274	49	24	-15,8
Cve (%)	0,0	0,0	0,0	0,0	0,0	0,0	
Noviembre	1.422	49	24	1.461	61	30	2,7
Cve (%)	0,0	0,0	0,0	0,0	0,0	0,0	
Diciembre	1.500	66	33	1.714	64	32	14,3
Cve (%)	0,0	0,0	0,0	0,0	0,0	0,0	

Fuente: DANE – ESAG

Periodo	Ovinos						Variación% Cabezas 2013/2012
	2012			2013			
	Cabezas	Peso en pie (t)	Peso en canal (t)	Cabezas	Peso en pie (t)	Peso en canal (t)	
Total nacional	2.624	102	51	3.096	116	58	18,0
Cve (%)	0,0	0,0	0,0	0,0	0,0	0,0	
Octubre	725	25	13	770	27	14	6,2
Cve (%)	0,0	0,0	0,0	0,0	0,0	0,0	
Noviembre	1.014	41	20	887	35	18	-12,5
Cve (%)	0,0	0,0	0,0	0,0	0,0	0,0	
Diciembre	885	36	18	1.439	54	27	62,6
Cve (%)	0,0	0,0	0,0	0,0	0,0	0,0	

Fuente: DANE – ESAG

Periodo	Bufalinos						Variación% Cabezas 2013/2012
	2012			2013			
	Cabezas	Peso en pie (t)	Peso en canal (t)	Cabezas	Peso en pie (t)	Peso en canal (t)	
Total nacional	2.183	1.037	516	2.676	1.211	601	22,6
Cve (%)	0,0	0,0	0,0	0,0	0,0	0,0	
Octubre	757	355	178	733	333	166	-3,2
Cve (%)	0,0	0,0	0,0	0,0	0,0	0,0	
Noviembre	748	360	180	864	384	190	15,5
Cve (%)	0,0	0,0	0,0	0,0	0,0	0,0	
Diciembre	678	322	158	1.079	493	244	59,1
Cve (%)	0,0	0,0	0,0	0,0	0,0	0,0	

Fuente: DANE – ESAG

Los coeficientes de variación estimados iguales a cero (0) se presentan, debido a que para este dominio, las fuentes que reportaron sacrificio pertenecen al estrato de inclusión forzosa.



4.2. Enero a diciembre de 2013

En el año 2013 el sacrificio de ganado caprino fue de 18.169 cabezas, lo que representó un crecimiento del 8,0%. El sacrificio de animales de esta especie tuvo sus mayores variaciones en los meses de enero (58,6%), mayo (22,2%) y junio (16,7%) respecto a los mismos meses de 2012.

Frente al año 2012, el sacrificio de ganado ovino presentó una variación de 20,9%. El sacrificio de ganado de esta especie presentó sus mayores variaciones en los meses de abril (82,6%), diciembre (62,6%) y marzo (49,5%) respecto a los mismos meses de 2012.

Por su parte, el sacrificio de bufalinos fue de 10.240 cabezas, lo que representó un aumento de 20,1% con respecto al año 2012. El sacrificio de búfalos tuvo sus mayores variaciones en los meses de enero (94,9%), abril (51,7%) y diciembre (59,1%), frente a los mismos meses del año 2012.

Cuadro 10

**Sacrificio mensual de caprinos por cabezas, peso en pie y en canal
2012 – 2013 (Enero - diciembre)**

Periodo	2012			2013			Variación% Cabezas 2013-2012
	Cabezas	Peso en pie (t)	Peso en canal (t)	Cabezas	Peso en pie (t)	Peso en canal (t)	
Total Nacional	16.830	653	324	18.169	708	352	8,0
Cve (%)	1,71	1,75	1,61	0,0	0,0	0,0	
Enero	980	37	18	1.553	61	30	58,6
Cve (%)	5,8	6,6	6,0	0,0	0,0	0,0	
Febrero	1.503	58	29	1.502	59	30	-0,1
Cve (%)	1,9	2,1	1,9	0,0	0,0	0,0	
Marzo	1.551	66	33	1.510	66	33	-2,6
Cve (%)	2,2	2,3	2,0	0,0	0,0	0,0	
Abril	1.447	55	27	1.589	61	30	9,8
Cve (%)	2,0	1,7	1,5	0,0	0,0	0,0	
Mayo	1.319	50	25	1.612	62	31	22,2
Cve (%)	0,0	0,0	0,0	0,0	0,0	0,0	
Junio	1.431	54	27	1.670	63	31	16,7
Cve (%)	4,4	4,3	4,1	0,0	0,0	0,0	
Julio	1.391	54	27	1.425	54	27	2,4
Cve (%)	0,0	0,0	0,0	0,0	0,0	0,0	
Agosto	1.404	54	27	1.518	57	28	8,1
Cve (%)	0,0	0,0	0,0	0,0	0,0	0,0	
Septiembre	1.370	52	26	1.341	51	25	-2,1
Cve (%)	0,0	0,0	0,0	0,0	0,0	0,0	
Octubre	1.513	58	29	1.274	49	24	-15,8
Cve (%)	0,0	0,0	0,0	0,0	0,0	0,0	
Noviembre	1.422	49	24	1.461	61	30	2,7
Cve (%)	0,0	0,0	0,0	0,0	0,0	0,0	
Diciembre	1.500	66	33	1.714	64	32	14,3
Cve (%)	0,0	0,0	0,0	0,0	0,0	0,0	

Fuente: DANE – ESAG

Los coeficientes de variación estimados iguales a cero (0), se presentan debido a que para este dominio las fuentes que reportaron sacrificio pertenecen al estrato de inclusión forzosa.



Cuadro 11

Sacrificio mensual de ovinos por cabezas, peso en pie y en canal

2012 – 2013 (Enero - diciembre)

Periodo	2012			2013			Variación% Cabezas 2013-2012
	Cabezas	Peso en pie (t)	Peso en canal (t)	Cabezas	Peso en pie (t)	Peso en canal (t)	
Total Nacional	11.702	436	217	14.151	528	264	20,9
Cve (%)	3,7	4,2	3,9	0,0	0,0	0,0	
Enero	558	20	10	807	30	15	44,6
Cve (%)	16,8	18,2	17,5	0,0	0,0	0,0	
Febrero	807	28	14	1.135	41	21	40,7
Cve (%)	3,1	3,0	2,8	0,0	0,0	0,0	
Marzo	812	33	16	1.214	48	24	49,5
Cve (%)	6,3	6,5	5,9	0,0	0,0	0,0	
Abril	910	32	16	1.661	63	32	82,6
Cve (%)	4,4	3,9	3,5	0,0	0,0	0,0	
Mayo	880	32	16	1.166	44	22	32,5
Cve (%)	10,4	13,3	12,2	0,0	0,0	0,0	
Junio	998	36	18	1.158	43	21	16,1
Cve (%)	6,3	8,1	7,6	0,0	0,0	0,0	
Julio	1.281	47	24	1.736	65	32	35,5
Cve (%)	0,0	0,0	0,0	0,0	0,0	0,0	
Agosto	1.104	40	20	1.008	35	18	-8,7
Cve (%)	0,0	0,0	0,0	0,0	0,0	0,0	
Septiembre	1.728	65	32	1.170	43	22	-32,3
Cve (%)	0,0	0,0	0,0	0,0	0,0	0,0	
Octubre	725	25	13	770	27	14	6,2
Cve (%)	0,0	0,0	0,0	0,0	0,0	0,0	
Noviembre	1.014	41	20	887	35	18	-12,5
Cve (%)	0,0	0,0	0,0	0,0	0,0	0,0	
Diciembre	885	36	18	1.439	54	27	62,6
Cve (%)	0,0	0,0	0,0	0,0	0,0	0,0	

Fuente: DANE – ESAG

Los coeficientes de variación estimados iguales a cero (0), se presentan debido a que para este dominio las fuentes que reportaron sacrificio pertenecen al estrato de inclusión forzosa.



Cuadro 12

Sacrificio mensual de bufalinos por cabezas, peso en pie y en canal

2012 – 2013 (Enero - diciembre)

Periodo	2012			2013			Variación% Cabezas 2013-2012
	Cabezas	Peso en pie (t)	Peso en canal (t)	Cabezas	Peso en pie (t)	Peso en canal (t)	
Total Nacional	8.529	4.121	2.026	10.240	4.731	2.333	20,1
Cve (%)	0,0	0,0	0,0	0,0	0,0	0,0	
Enero	507	259	131	988	462	229	94,9
Cve (%)	0,0	0,0	0,0	0,0	0,0	0,0	
Febrero	858	425	210	704	310	152	-17,9
Cve (%)	0,0	0,0	0,0	0,0	0,0	0,0	
Marzo	707	338	163	656	297	146	-7,2
Cve (%)	0,0	0,0	0,0	0,0	0,0	0,0	
Abril	605	313	149	918	431	212	51,7
Cve (%)	0,0	0,0	0,0	0,0	0,0	0,0	
Mayo	899	451	220	1.176	537	263	30,8
Cve (%)	0,0	0,0	0,0	0,0	0,0	0,0	
Junio	465	210	103	518	254	127	11,4
Cve (%)	0,0	0,0	0,0	0,0	0,0	0,0	
Julio	670	318	155	930	432	214	38,8
Cve (%)	0,0	0,0	0,0	0,0	0,0	0,0	
Agosto	716	350	176	641	299	146	-10,5
Cve (%)	0,0	0,0	0,0	0,0	0,0	0,0	
Septiembre	919	420	204	1.033	499	244	12,4
Cve (%)	0,0	0,0	0,0	0,0	0,0	0,0	
Octubre	757	355	178	733	333	166	-3,2
Cve (%)	0,0	0,0	0,0	0,0	0,0	0,0	
Noviembre	748	360	180	864	384	190	15,5
Cve (%)	0,0	0,0	0,0	0,0	0,0	0,0	
Diciembre	678	322	158	1.079	493	244	59,1
Cve (%)	0,0	0,0	0,0	0,0	0,0	0,0	

Fuente: DANE – ESAG

Los coeficientes de variación estimados iguales a cero (0), se presentan debido a que para este dominio las fuentes que reportaron sacrificio pertenecen al estrato de inclusión forzosa.



Ficha Metodológica muestra actual

Desde su creación, a principios de la década de los cincuenta, el DANE ha recopilado como una estadística continúa, la información correspondiente al sacrificio de ganado en el país. Desde entonces, la encuesta ha tenido modificaciones metodológicas, debido a la dinámica cambiante que caracteriza al subsector, el cual está compuesto entre otros por mataderos o plantas de beneficio y frigoríficos municipales, que sufren constantes cierres y aperturas temporales o definitivas. Hasta el año 2008 la Encuesta de Sacrificio de Ganado - ESAG, fue una muestra no probabilística que cubría 72 municipios y generaba información para las especies vacuna y porcina.

En el año 2007 se actualizaron los marcos muestrales y se desarrollaron los trabajos para la incorporación de una muestra probabilística que se implementó a partir del cuarto trimestre de 2008, la cual permitió estimar resultados para el total nacional y región NUTE (Nomenclatura Única Territorial)⁵, también se comenzó a publicar la variable *procedencia*, con el objetivo de dar a conocer las regiones de origen, o que abastecen el ganado que es sacrificado en las diferentes plantas o centros receptores y la información de las otras especies: bufalina, caprina y ovina.

Las regiones NUTE agrupan departamentos según sus características conformándose de la siguiente manera:

Región Atlántica: agrupa los departamentos de Atlántico, Bolívar, Cesar, Córdoba, La Guajira, Magdalena, Sucre y Archipiélago de San Andrés, Providencia y Santa Catalina.

Región Pacífica: agrupa los departamentos de Cauca, Chocó, Nariño y Valle del Cauca.

Región Amazonía: agrupa los departamentos de Amazonas, Caquetá, Guaviare, Putumayo, Guainía y Vaupés.

Región Andina, está subdividida en Andina Norte, que agrupa los departamentos de Antioquia y los Santanderes; y la Andina Sur, conformada por Bogotá y los departamentos de Boyacá, Caldas, Cundinamarca, Huila, Quindío, Risaralda y Tolima.

Región Orinoquia: agrupa los departamentos de Arauca, Casanare, Meta y Vichada.

Objetivo: proporcionar información estadística sobre el sacrificio de ganado mayor (vacuno y bufalino) y menor (porcino, ovino y caprino) en distintos niveles de desagregación con la oportunidad y confiabilidad requeridas, para facilitar el análisis y la planeación del subsector ganadero del país.

Población objetivo: cabezas de ganado mayor (vacuno y bufalino) y menor (porcinos, ovinos y caprinos), sacrificadas en las plantas de sacrificio legalmente establecidas en el territorio nacional.

Tipo de investigación: encuesta por muestreo probabilístico.

Diseño muestral: corresponde a un muestreo estratificado aleatorio simple. El criterio de estratificación es la zona NUTE y dentro de cada una se sub-estratifica según la cantidad de cabezas sacrificadas en cada planta, creando tres estratos: plantas grandes, en las que se hace

⁵ Hasta el año 2008 la Encuesta de Sacrificio de Ganado - ESAG -, fue una muestra no probabilística que cubría 72 municipios y generaba información para las especies vacuna y porcina.



censo (inclusión forzosa), plantas medianas y plantas pequeñas, en estos dos últimos estratos se selecciona una muestra aleatoria probabilística.

Tamaño de la muestra: 267 plantas de sacrificio.

Cobertura geográfica: nacional.

Unidad de análisis: cabezas de ganado sacrificado. Mayor (vacuno y bufalino) y menor (porcinos, ovinos y caprinos).

Unidad de observación: planta de sacrificio.

Desagregación temática: número de cabezas, peso en pie y peso en canal, según sexo, categoría y destino.

Glosario

Canal: cuerpo de la res al cual se le ha retirado, durante su beneficio, la piel, las manos, las patas y las vísceras.

Destino de la carne en canal para consumo interno: se refiere a los tipos de mercado a los que se dirige el producto; dentro de la investigación los destinos son: plazas y famas locales, supermercados y mercado institucional.

Exportación de ganado: corresponde a la venta de ganado a otros países. Para el caso de esta investigación se hace referencia únicamente a la producción de carne en canal con destino a la exportación, realizada por las fuentes de información que reportan a la encuesta.

Ganado vacuno o bovino: conjunto de animales criados para su explotación. Pertenecen a esta especie el toro, el buey y la vaca los cuales se crían para ser aprovechados, ya sea para carne o leche; estos productos pueden ser para consumo interno o para exportación. Este conjunto de animales hace parte de las especies de raza mayor cuyo peso es en promedio de 150 kilos o más

Ganado porcino conjunto de cerdos criados para su explotación. El cerdo es un animal mamífero que puede encontrarse en estado salvaje o doméstico. El nombre científico de la especie en estado natural es *Sus scrofa* y los ejemplares que han sido domesticados reciben el nombre de *Sus scrofa* doméstica. Se trata de un cuadrúpedo con patas cortas y pezuñas, un cuerpo pesado, hocico flexible y cola corta.

Se crían para ser explotados principalmente para aprovechar su carne y sus productos pueden ser para consumo interno o para exportación, hacen parte de la raza menor y su peso es en promedio de 390 y más kilos.

Ganado caprino: conjunto de cabras o cabros criados para su explotación. Corresponde a un mamífero rumiante doméstico de pelo corto y cuernos huecos. Vive por lo general en regiones montañosas. Las cabras son criadas por su leche, usada frecuentemente en la producción de quesos, también se explota su carne, piel y pelo, hacen parte de la raza menor.

Ganado ovino: conjunto de ovejas criadas para su explotación. Una oveja es un animal rumiante ungulado cuadrúpedo; al macho de esta especie se le denomina carnero. Su carne y leche se aprovechan como alimento. Con la leche puede elaborarse derivados lácteos, entre los que destaca



el queso. Con su lana se elaboran distintos productos, especialmente ropa. El cuero es otro subproducto ampliamente utilizado. Hacen parte de la raza menor.

Ganado bufalino: conjunto de búfalos para su explotación. El búfalo es un mamífero rumiante bóvido, de cuerpo grande, robusto y más elevado hacia la cabeza, con cuernos pequeños y separados, con barba y con la frente y el cuello cubiertos por una larga melena. Hacen parte de la raza mayor.

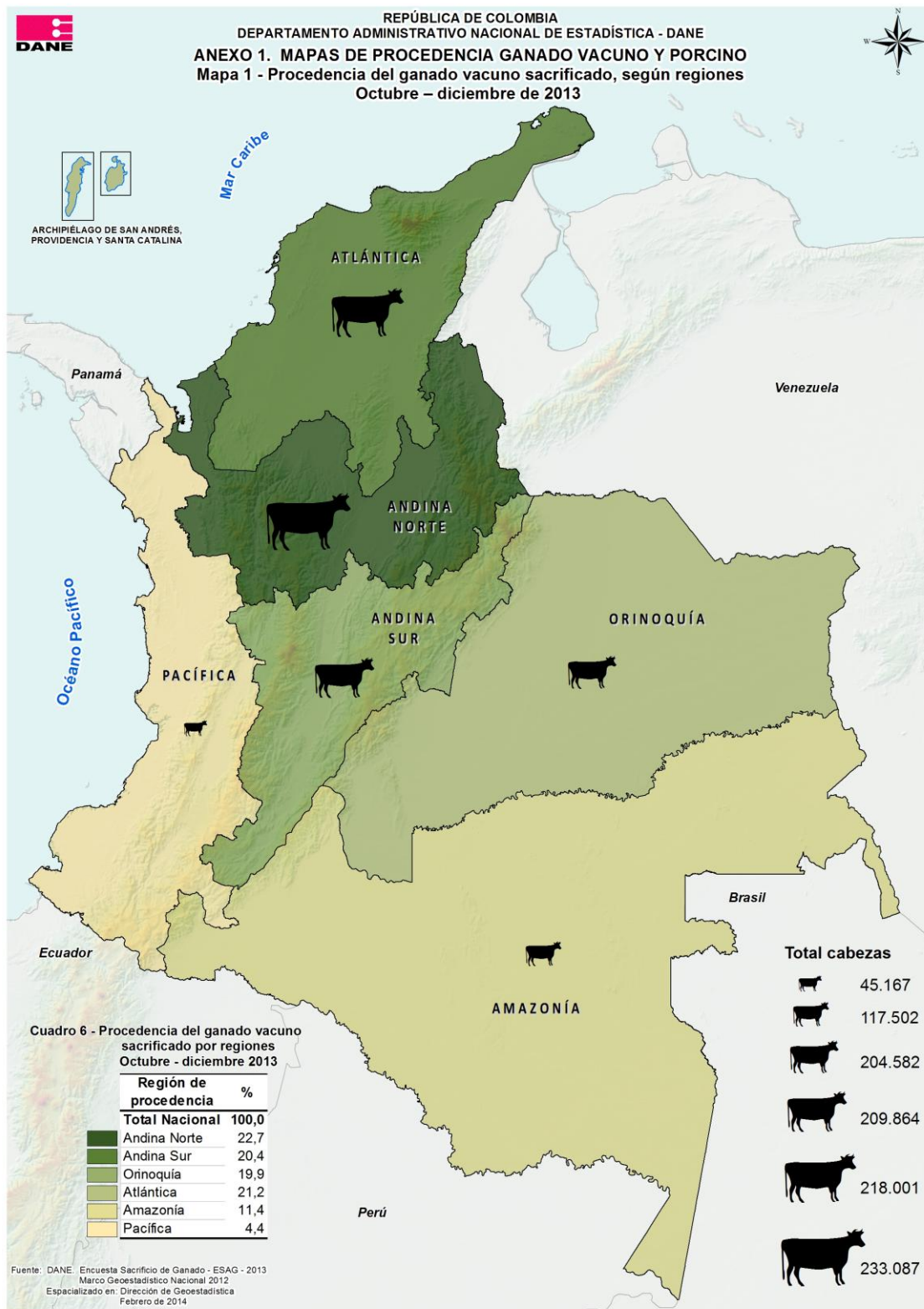
Procedencia del ganado: variable que busca determinar el origen del ganado que se sacrifica, para el caso de la investigación esta información se ofrece a nivel del departamento, con el objetivo de proporcionar el mapa pecuario.

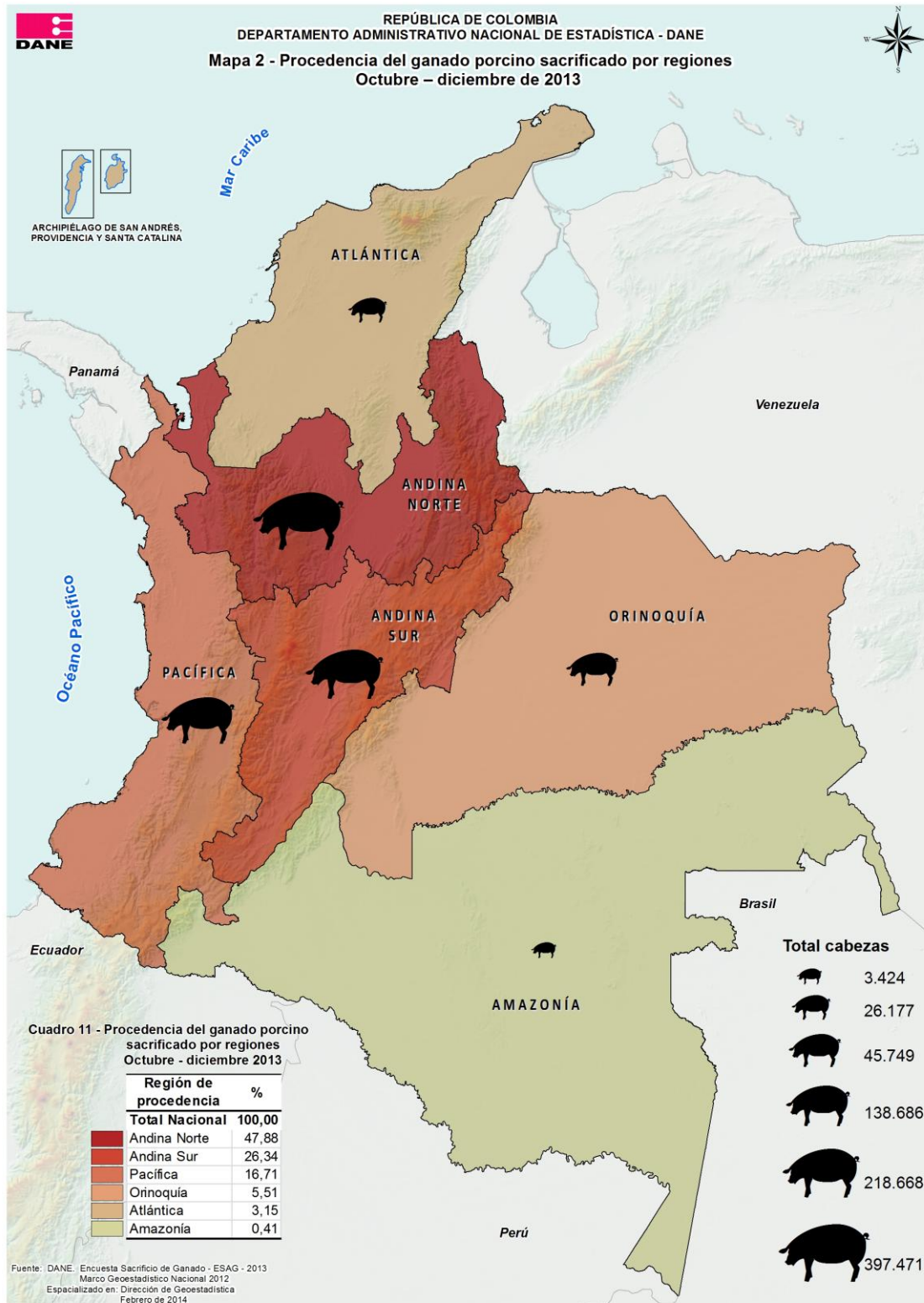
Sacrificio de ganado: muerte de un animal mediante procedimientos higiénicos, oficialmente autorizados, para fines de consumo humano.

Peso en canal: peso registrado por la báscula, posterior al sacrificio, sangrado, eviscerado y depilado del animal, expresado en kilogramos (kg). La canal está directamente relacionada con el peso en pie del animal y corresponde a un porcentaje de éste.

Peso en pie: total de kilos que tiene un animal antes de ser sacrificado.

Anexo 1. Mapas de procedencia de ganado vacuno y porcino





Anexo 2

Criterios para el manejo de las estimaciones obtenidas

Coeficiente de variación

Uno de los principales criterios para determinar la calidad de la estimación de un parámetro, es la variabilidad que tienen los posibles resultados de dicha estimación, la cual depende de factores como el diseño y tamaño de la muestra, el parámetro que se desea estimar, los niveles de desagregación, entre otros.

El coeficiente de variación estimado (c.v.e.) es una medida que resume dicha variabilidad en términos porcentuales, el cual se obtiene a partir de la información de la muestra e indica el grado de precisión con el cual se está reportando un resultado. De tal forma que entre menor sea el (c.v.e.), menor incertidumbre se tiene de la estimación y advierte que ésta es más precisa.

La utilización de (c.v.e) depende directamente de las condiciones del estudio, por lo cual no hay reglas universales; sin embargo, se propone tener en cuenta los siguientes criterios para hacer uso del coeficiente de variación estimado:

Precisión:

Excelente, si su (c.v.e.) es menor del 3%

De buena calidad, entre el 3% y el 5 %;

Aceptable, entre el 5 % y el 15%;

Si es mayor del 15%; estas estimaciones deben usarse con precaución.

Intervalos de confianza

Con base en el (c.v.e) se estiman los intervalos de confianza que a su vez proporcionan los límites entre los cuales, con una determinada probabilidad, se encuentra el valor del parámetro de interés. Un intervalo con el 95% de confiabilidad está dado por:

$$\hat{t} * (1 - 1,96 \text{ cve}(\hat{t}); 1 + 1,96 \text{ cve}(\hat{t}))$$

Donde \hat{t} representa el valor estimado del parámetro de interés.

1,96 corresponde al valor de $z_{1-\alpha/2}$ de la distribución $N \approx (0,1)$, con $\alpha = 95\%$

Ejemplo: caso sacrificio de vacunos entre los meses de enero a junio de 2013:

	Total cabezas sacrificadas	IC 95% +/-
Estimación	2.020.065	167.058
cve (%)	4,2	

En este caso el valor 167.058 es el cálculo de $1,96\ cve(\hat{f}) * \hat{f}$ y por lo tanto el intervalo es (2.019.958 +/- 167.058), entonces con 95% de confianza, se puede afirmar que el total de cabezas sacrificadas, entre los meses de enero a junio de 2013, se encuentra entre 1.853.007 y 2.187.123.

Anexo 3

Variación de precios del ganado vacuno IV trimestre 2013

A continuación se presentan las variaciones de precios del ganado vacuno macho en pie de primera calidad, en las ferias de: Bogotá, Medellín y Villavicencio, durante los meses de octubre, noviembre y diciembre de 2013.

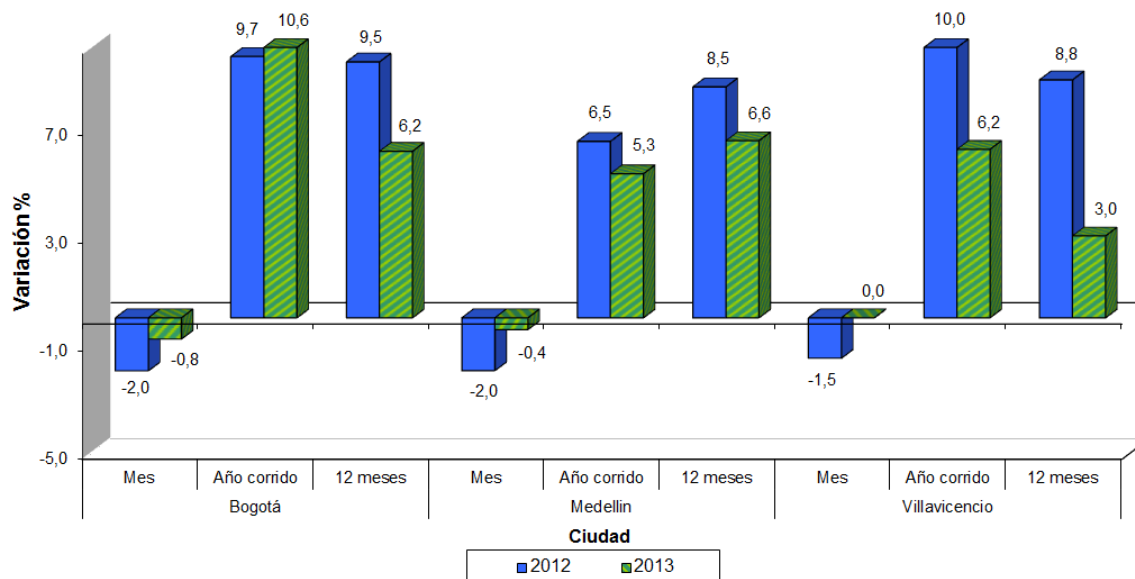
En el mes de octubre de 2013 los precios del ganado de primera en la feria de Bogotá, disminuyeron con respecto al mes anterior en 0,8%, mientras que la variación presentada en el año corrido aumentó 10,6% con respecto al mismo periodo del año anterior. Por su parte, la variación anual fue de 6,3%, 3,3 puntos porcentuales por debajo de la variación obtenida durante el mismo periodo en el 2012.

En la ciudad de Medellín, los precios fueron inferiores a los obtenidos durante el año 2012 para el caso de las variaciones anual (6,6%) y año corrido (5,3%).

En Villavicencio no se presentó variación mensual en el precio del ganado vacuno macho de primera clase. Las variaciones anual y año corrido, aunque fueron positivas, son inferiores a las presentadas para los mismos periodos en el año 2012.

Gráfico 1

**Variación de precios de la carne de ganado vacuno
Octubre 2013**



FUENTE: Ferias. Cálculos realizados por el DANE

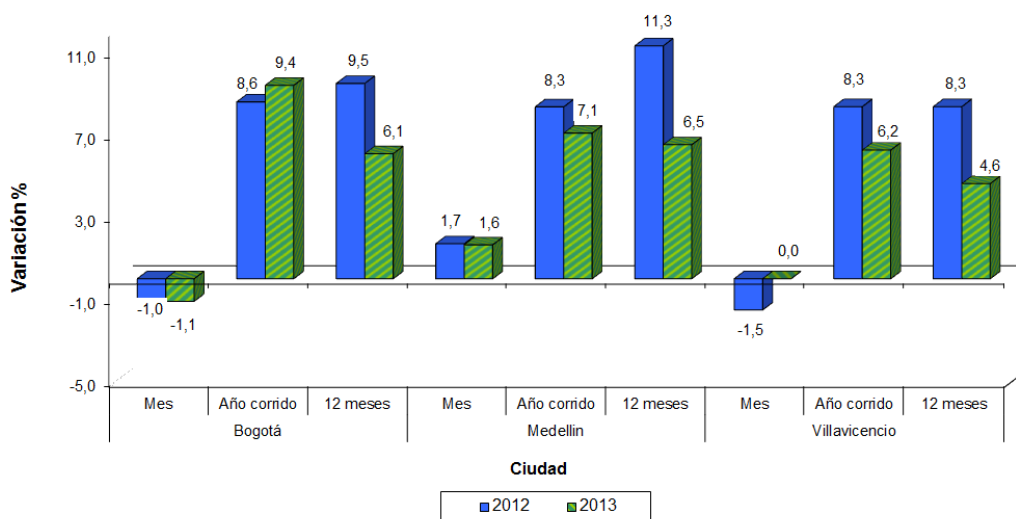
En el mes de noviembre la feria de Bogotá registró precios inferiores en 1,1% con respecto a los registrados en el mes de octubre. En el año corrido los precios se incrementaron 9,4%, variación que fue superior a la del mismo periodo en el año 2012. Por su parte, la variación de precios anual en fue de 6,1%.

Para este mismo mes en la ciudad de Medellín, los precios del ganado vacuno macho, fueron levemente inferiores a los del mes de octubre. De igual manera, los precios fueron inferiores a los presentados el año anterior para los periodos anual (6,5%) y año corrido (7,1%).

En Villavicencio, no se presentó variación mensual, en lo corrido del año el incremento de precios fue de 6,2% y la variación anual de 4,6%.

Gráfico 2

**Variación de precios de la carne de ganado vacuno
Noviembre 2013**



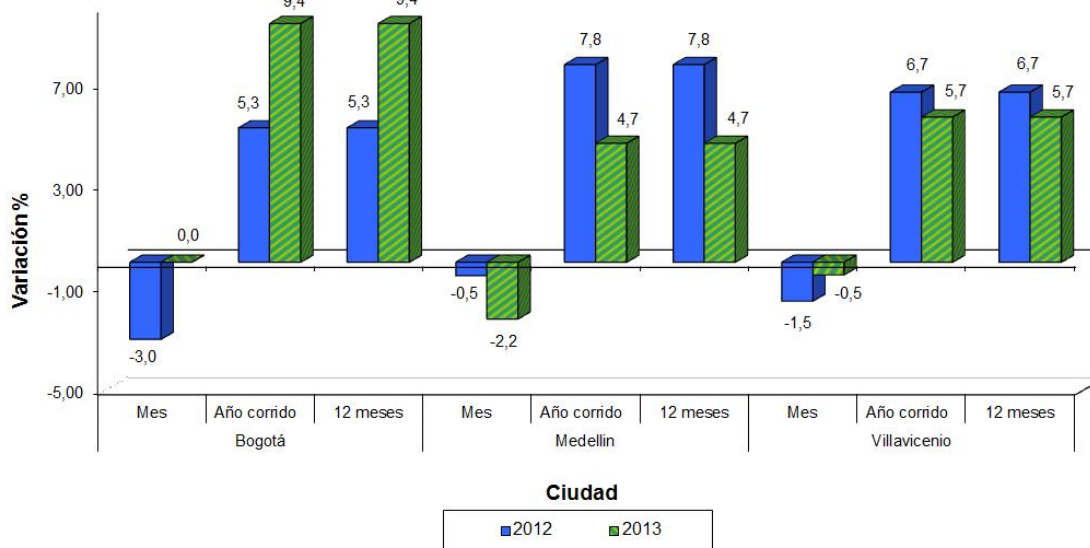
FUENTE: Ferias. Cálculos realizados por el DANE

Los precios registrados en el mes de diciembre en la ciudad de Bogotá, no variaron con respecto al mes anterior. Sin embargo, la variación anual de los precios del ganado vacuno macho, creció 9,4%, con respecto a diciembre de 2012.

Por el contrario, en la ciudad de Medellín los precios registrados en diciembre fueron inferiores en 2,2% a los registrados en el mes de noviembre. Aun así, la variación de precios anual fue positiva al crecer 4,7%, pero su crecimiento no superó los precios presentados en diciembre de 2012.

Por su parte, Villavicencio no presentó variación mensual de precios de ganado vacuno, mientras que la variación anual presentó un incremento de 5,7%.

Gráfico 3
Variación de precios de la carne de ganado vacuno
Diciembre 2013



FUENTE: Ferias. Cálculos realizados por el DANE



Anexo 4

Sacrificio de ganado vacuno adulto en 72 y 61 municipios

A continuación se presentan los resultados agregados del sacrificio de ganado vacuno adulto de acuerdo con muestras anteriores:

Sacrificio de ganado vacuno adulto en 72 municipios¹

Movimiento mensual

2013 (Enero – diciembre)

Año	Mes	Vacunos					
		Total		Machos		Hembras	
		Cabezas	Peso en pie (t)	Cabezas	Peso en pie (t)	Cabezas	Peso en pie (t)
	Total	2.746.996	1.145.741	1.645.821	736.129	1.101.175	409.613
2013	Enero	235.986	99.127	142.481	63.618	93.505	35.508
2013	Febrero	214.356	89.203	126.653	56.500	87.703	32.703
2013	Marzo	209.813	87.499	122.901	54.843	86.912	32.656
2013	Abril	236.291	97.932	139.878	62.124	96.413	35.808
2013	Mayo	237.053	98.492	139.156	62.145	97.897	36.346
2013	Junio	227.546	94.826	133.142	59.760	94.404	35.065
2013	Julio	239.361	99.782	141.741	63.510	97.620	36.272
2013	Agosto	233.514	97.468	141.192	63.419	92.322	34.049
2013	Septiembre	218.544	91.534	130.678	58.706	87.866	32.828
2013	Octubre	232.538	96.832	139.918	62.654	92.620	34.179
2013	Noviembre	222.352	92.872	137.742	61.628	84.610	31.244
2013	Diciembre	239.642	100.175	150.339	67.223	89.303	32.953

Fuente: DANE

¹ Esta es la muestra utilizada entre los años 2005 y 2008

Sacrificio de ganado vacuno adulto en 61 municipios¹

Movimiento mensual

2013 (Enero – diciembre)

Año	Mes	Vacunos					
		Total		Machos		Hembras	
		Cabezas	Peso en pie (t)	Cabezas	Peso en pie (t)	Cabezas	Peso en pie (t)
	Total	2.615.986	1.091.807	1.583.289	708.536	1.032.697	383.270
2013	Enero	222.282	93.454	134.804	60.261	87.478	33.193
2013	Febrero	200.596	83.407	117.869	52.574	82.727	30.833
2013	Marzo	199.943	83.573	118.318	52.905	81.625	30.667
2013	Abril	224.481	93.261	134.290	59.765	90.191	33.497
2013	Mayo	226.813	94.421	134.729	60.239	92.084	34.183
2013	Junio	218.136	90.953	129.170	57.979	88.966	32.974
2013	Julio	228.851	95.436	137.578	61.644	91.273	33.792
2013	Agosto	222.949	93.051	136.332	61.223	86.617	31.828
2013	Septiembre	208.737	87.415	126.298	56.739	82.439	30.677
2013	Octubre	222.250	92.509	135.464	60.622	86.786	31.887
2013	Noviembre	211.926	88.541	133.014	59.496	78.912	29.045
2013	Diciembre	229.022	95.783	145.423	65.089	83.599	30.694

Fuente: DANE

¹ Hasta el año 2004 la encuesta se realizaba en 61 municipios.

Anexo 5 Resultados por Zona NUTE

1. Sacrificio de ganado vacuno. IV Trimestre 2013

Cuadro 1

Sacrificio de ganado vacuno por peso en pie y peso en canal, según regiones 2012 – 2013 (IV trimestre)

Región Nute	Período						Variación% 2013-2012		
	2012			2013			Cabezas	Peso en pie (t)	Peso en canal (t)
	Cabezas	Peso en pie (t)	Peso en canal (t)	Cabezas	Peso en pie (t)	Peso en canal (t)			
Total nacional	1.049.331	420.616	218.367	1.028.203	418.726	217.030	-2,0	-0,4	-0,6
Cve (%)	4,3	4,1	4,0	4,0	3,9	3,8			
Atlántica	173.891	71.885	36.144	186.568	81.950	41.795	7,3	14,0	15,6
Cve (%)	1,9	1,9	1,9	2,2	2,2	2,1			
Pacífica	88.290	39.208	20.232	90.856	39.456	20.246	2,9	0,6	0,1
Cve (%)	2,7	2,6	2,8	2,6	2,6	2,7			
Amazonía	18.988	6.942	3.563	21.138	7.692	3.934	11,3	10,8	10,4
Cve (%)	1,7	1,6	1,6	1,7	1,6	1,6			
Andina Norte	271.735	103.580	53.977	247.614	98.668	51.600	-8,9	-4,7	-4,4
Cve (%)	6,1	6,7	6,5	5,9	6,3	6,1			
Andina Sur	414.240	170.015	89.391	395.055	159.789	83.423	-4,6	-6,0	-6,7
Cve (%)	9,2	8,9	8,5	8,8	8,7	8,4			
Orinoquía	82.188	28.985	15.060	86.972	31.172	16.031	5,8	7,5	6,4
Cve (%)	22,0	15,6	16,2	17,0	17,6	17,1			

Fuente: DANE – ESAG

Cuadro 2

Destino de la carne vacuna para consumo interno, según regiones 2012 – 2013 (IV trimestre)

Región Nute	Destino de la carne en canal (consumo interno)							
	Totales		Plazas y famas		Supermercados		Mercado institucional	
	2012	2013	2012	2013	2012	2013	2012	2013
Participación %	100,0	100,0	85,5	82,7	12,3	13,4	2,2	3,9
Total	216.904	206.689	185.561	170.943	26.595	27.738	4.748	8.009
Cve (%)	4,0	4,0	4,4	4,4	3,2	2,6	0,2	0,5
Atlántica	35.313	34.955	28.599	24.127	5.877	7.363	836	3.464
Cve (%)	1,9	2,6	2,4	3,7	0,0	0,0	0,0	0,0
Pacífica	20.232	20.246	12.842	13.154	7.390	7.092	0	0
Cve (%)	2,8	2,7	4,4	4,2	0,0	0,0		
Amazonía	3.563	3.934	3.144	3.046	412	885	8	4
Cve (%)	1,6	1,6	1,7	2,0	0,0	0,1	83,7	72,6
Andina Norte	53.283	48.413	48.248	43.140	3.645	3.142	1.390	2.131
Cve (%)	6,6	6,5	7,2	7,0	11,0	5,6	0,0	0,0
Andina Sur	89.391	83.110	79.869	74.056	8.137	7.944	1.385	1.110
Cve (%)	8,5	8,4	8,5	8,5	9,3	8,9	0,6	3,9
Orinoquía	15.122	16.031	12.860	13.420	1.134	1.312	1.129	1.300
Cve (%)	16,1	17,1	19,0	20,4	0,0	0,0	0,0	0,0

Fuente: DANE - ESAG

Los coeficientes de variación estimados iguales a cero (0) se presentan debido a que para este dominio las fuentes que reportaron sacrificio pertenecen al estrato de inclusión forzosa.

Cuadro 3
Procedencia del ganado vacuno sacrificado, según regiones
2012 - 2013 (IV trimestre)

Región Nute de llegada	Total		Región de procedencia												
			Atlántica		Pacífica		Amazonía		Andina Norte		Andina Sur		Orinoquía		
			2012	2013	2012	2013	2012	2013	2012	2013	2012	2013	2012	2013	
Participación %	100,0	100,0	20,8	21,2	4,5	4,4	9,8	11,4	23,8	22,7	20,7	20,4	20,4	19,9	
Total	Total	1.049.331	1.028.203	218.364	218.001	47.072	45.167	103.240	117.502	249.226	233.087	216.907	209.864	214.522	204.582
	Cve%	4,3	4,0	1,5	1,9	5,0	4,7	0,6	0,9	6,6	6,2	17,9	16,7	9,3	7,2
Atlántica	Total	173.891	186.568	168.886	179.191	368	502	0	1.329	4.472	5.518	165	28	0	0
	Cve%	1,9	2,2	2,0	2,3	0,0	0,0	0,0	0,0	0,0	0,0	96,9	0,0	0,0	0,0
Pacífica	Total	88.290	90.856	2.805	991	37.184	37.777	41.483	45.398	3.881	3.578	2.937	3.088	0	24
	Cve%	2,7	2,6	0,0	0,0	6,4	5,6	0,0	1,7	0,0	0,0	0,0	0,0	0,0	0,0
Amazonía	Total	18.988	21.138	0	0	0	0	18.988	21.138	0	0	0	0	0	0
	Cve%	1,7	1,7	0,0	0,0	0,0	0,0	1,7	1,7	0,0	0,0	0,0	0,0	0,0	0,0
Andina norte	Total	271.735	247.614	42.288	34.144	2.707	2.264	0	725	217.822	199.523	3.246	2.658	5.672	8.300
	Cve%	6,1	5,9	0,0	1,0	0,0	0,0	0,0	26,9	7,5	7,2	0,0	0,0	7,5	0,0
Andina sur	Total	414.240	395.055	4.386	3.675	6.813	4.624	42.721	46.605	23.051	24.467	210.186	203.830	127.083	111.854
	Cve%	9,2	8,8	0,0	0,0	0,0	0,0	1,3	1,4	0,0	6,1	18,5	17,2	0,0	0,0
Orinoquía	Total	82.188	86.972	0	0	0	0	48	2.308	0	0	373	260	81.767	84.404
	Cve%	22,0	17,0	0,0	0,0	0,0	0,0	0,0	0,0	0,0	0,0	0,0	0,0	22,0	17,5

Fuente: DANE ESAG

Los coeficientes de variación estimados iguales a cero (0) se presentan debido a que para este dominio las fuentes que reportaron sacrificio pertenecen al estrato de inclusión forzosa

2. Sacrificio de ganado porcino. IV Trimestre 2013

Cuadro 4
Sacrificio de ganado porcino, por cabezas, peso en pie y peso en canal, según regiones
2012 - 2013 (IV trimestre)

Región Nute	Periodo						Variación% 2013-2012		
	2012			2013			Cabezas	Peso en pie (t)	Peso en canal (t)
	Cabezas	Peso en pie (t)	Peso en canal (t)	Cabezas	Peso en pie (t)	Peso en canal (t)			
Total nacional	844.621	86.285	68.090	830.176	84.361	66.524	-1,7	-2,2	-2,3
Cve (%)	2,4	2,3	2,2	2,0	1,9	1,8			
Atlántica	23.209	2.095	1.629	25.246	2.268	1.754	8,8	8,3	7,7
Cve (%)	5,3	5,8	6,2	7,0	7,5	7,3			
Pacífica	137.458	15.929	12.606	133.881	15.568	12.336	-2,6	-2,3	-2,1
Cve (%)	0,9	0,7	0,7	0,7	0,6	0,6			
Amazonía	2.019	170	133	1.950	161	128	-3,4	-5,4	-4,2
Cve (%)	2,0	3,4	3,7	0,2	0,2	0,2			
Andina Norte	400.839	41.857	32.493	401.187	41.340	32.058	0,1	-1,2	-1,3
Cve (%)	1,0	0,7	0,7	1,0	0,7	0,7			
Andina Sur	271.219	25.398	20.597	259.812	24.482	19.807	-4,2	-3,6	-3,8
Cve (%)	7,2	7,6	7,1	6,1	6,5	6,0			
Orinoquía	9.877	837	632	8.100	542	440	-18,0	-35,2	-30,4
Cve (%)	9,9	11,7	11,6	0,0	0,0	0,0			

Fuente: DANE - ESAG

Cuadro 5
Destino de la carne porcina para consumo interno, según regiones
2012 – 2013 (IV trimestre)

Región Nute	Totales		Destino de la carne en canal (consumo interno)					
			Plazas y famas		Supermercados		Mercado institucional	
	2012	2013	2012	2013	2012	2013	2012	2013
Participación %	100,0	100,0	72,3	71,2	24,5	25,7	3,2	3,1
Total nacional	68.090	66.524	49.232	47.373	16.675	17.075	2.183	2.076
Cve (%)	2,2	1,8	2,7	2,3	0,9	0,7	0,0	0,0
Atlántica	1.629	1.754	620	615	1.008	1.139	0	0
Cve (%)	6,2	7,3	16,3	20,7	0,0	0,0		0,0
Pacífica	12.606	12.336	5.009	4.262	7.598	8.074	0	0
Cve (%)	0,7	0,6	1,9	1,6	0,0	0,0	0,0	0,0
Amazonía	133	128	133	128	0	0	0	0
Cve (%)	3,7	0,2	3,7	0,2	0,0	0,0	0,0	0,0
Andina Norte	32.493	32.058	23.299	23.024	7.207	7.151	1.987	1.884
Cve (%)	0,7	0,7	0,9	1,0	0,0	0,0	0,0	0,0
Andina Sur	20.597	19.807	19.562	18.975	839	640	196	192
Cve (%)	7,1	6,0	6,7	5,7	17,4	18,7	0,0	0,0
Orinoquía	632	440	608	369	23	71	0	0
Cve (%)	11,6	0,0	12,1	0,0	0,0	0,0	0,0	0,0

Fuente: DANE - ESAG

Los coeficientes de variación estimados iguales a cero (0), se presentan debido a que para este dominio las fuentes que reportaron sacrificio pertenecen al estrato de inclusión forzosa.

Cuadro 6
Procedencia del ganado porcino sacrificado, por regiones
2012 – 2013 (IV trimestre)

Región Nute de llegada	Total		Región de procedencia											
			Atlántica		Pacífica		Amazonía		Andina Norte		Andina Sur		Orinoquía	
	2012	2013	2012	2013	2012	2013	2012	2013	2012	2013	2012	2013	2012	2013
Participación %	100	100	2,7	3,2	16,7	16,7	0,3	0,4	48,0	47,9	26,9	26,3	5,5	5,5
Total	844.621	830.176	22.799	26.177	140.781	138.686	2.687	3.424	405.111	397.471	226.881	218.668	46.363	45.749
Cve%	2,4	2,0	5,4	7,2	0,8	0,6	3,8	0,1	1,0	1,1	8,6	7,3	2,1	0,0
Atlántica	23.209	25.246	22.791	25.246	0	0	0	0	418	0	0	0	0	0
Cve%	5,3	7,0	5,4	7,0	0,0	0,0	0,0	0,0	0,0	0,0	0,0	0,0	0,0	0,0
Pacífica	137.458	133.881	0	0	132.387	129.056	0	0	4.563	4.467	508	358	0	0
Cve%	0,9	0,7	0,0	0,0	0,9	0,7	0,0	0,0	0,0	0,0	0,0	0,0	0,0	0,0
Amazonía	2.019	1.950	0	0	0	0	1.387	1.687	0	0	632	263	0	0
Cve%	2,0	0,2	0,0	0,0	0,0	0,0	2,9	0,2	0,0	0,0	0,0	0,0	0,0	0,0
Andina Norte	400.839	401.187	8	932	0	3.092	0	640	390.461	390.662	9.918	5.861	452	0
Cve%	1,0	1,0	0,0	62,7	0,0	0,0	0,0	0,0	1,1	1,1	0,0	0,0	0,0	0,0
Andina Sur	271.219	259.812	0	0	8.394	6.538	1.300	1.097	9.669	2.342	215.766	212.186	36.091	37.649
Cve%	7,2	6,1	0,0	0,0	0,0	0,0	7,1	0,0	0,0	0,0	9,0	7,5	0,0	0,0
Orinoquía	9.877	8.100	0	0	0	0	0	0	0	0	57	0	9.820	8.100
Cve%	9,9	0,0	0,0	0,0	0,0	0,0	0,0	0,0	0,0	0,0	0,0	0,0	10,0	0,0

Fuente: DANE - ESAG

Los coeficientes de variación estimados iguales a cero (0), se presentan debido a que para este dominio las fuentes que reportaron sacrificio pertenecen al estrato de inclusión forzosa.



Ampliación de la muestra Encuesta de Sacrificio de Ganado 2013

1. Principales características

La ampliación de la muestra de la Encuesta de Sacrificio de Ganado - ESAG, se realizó con el principal objetivo de desagregar los resultados a nivel departamental y poder así enriquecer el análisis del subsector ganadero.

Tabla1

Características de la muestra actual y la muestra ampliada

Muestra	Cobertura	Tamaño de la muestra	No. de municipios	Desagregación geográfica	Otras observaciones
Actual	Nacional	267	247	Región NUTE	Quienes estén interesados en continuar las series por región NUTE, pueden hacer las agregaciones por departamento según su composición ¹ .
Ampliada	Nacional	404	386	Departamentos	<ul style="list-style-type: none"> Se realizó censo en los departamentos con menos de 30 establecimientos, en los departamentos con más de 30 establecimientos se seleccionó una muestra. Los establecimientos que sacrifican otras especies, entran a la muestra como inclusión forzosa.

¹ Ver composición de las zonas NUTE en la Ficha Metodológica incluida en este boletín.

Además de la información departamental para las especies vacuna y porcina, la ampliación de la muestra permitió mejorar el intervalo de confianza de la estimación del sacrificio en el nivel nacional. En este contexto se presentan los resultados agregados del sacrificio de ganado de acuerdo con la muestra actual y la muestra ampliada para las diferentes especies.

1.1. Diseño muestral de la ampliación de la muestra 2013, Encuesta de Sacrificio de Ganado.

El diseño usado es ESMAS (estratificado con selección aleatoria simple); un muestreo aleatorio estratificado es aquel en el que se divide la población de N individuos, en k subpoblaciones o estratos, atendiendo a criterios que puedan ser importantes en el estudio, de tamaños respectivos, y realizando en cada una de estas subpoblaciones muestreos aleatorios simples de tamaño n_i . Para el caso de la Encuesta de Sacrificio de Ganado, la estratificación tiene varios niveles de forma anidada de la siguiente manera:

- El criterio de estratificación inicial son los departamentos.
- Se realiza censo en los departamentos que en el marco tienen 30 o menos fuentes de información.



- c. Las fuentes de información que reportan sacrificio de ovinos, caprinos y bufalinos se incorporan como inclusión forzosa.
- d. Dentro de los departamentos que en el marco tienen más de 30 fuentes de información, se forman dos estratos uno de inclusión forzosa y uno de inclusión probabilística, usando como criterio el tamaño de la fuente en términos del sacrificio vacuno y porcino: fuentes grandes (inclusión forzosa), fuentes pequeñas (inclusión probabilística). Dentro de este último se selecciona una muestra probabilística.

2. Comparación de las estimaciones

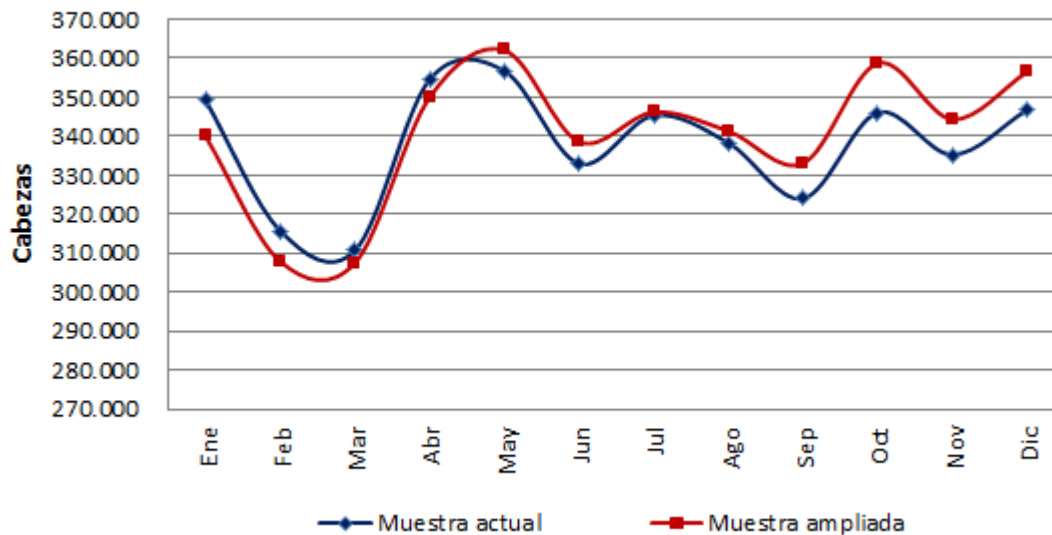
Con la ampliación de la muestra, los resultados de las estimaciones del sacrificio de ganado vacuno para el total nacional presentan la misma tendencia, los coeficientes de variación (Cve) y los límites del intervalo de confianza (columna IC 95%+/-), se reducen en promedio a la tercera parte del nivel presentado con la muestra actual, lo que se traduce en unos resultados más precisos.

Cuadro 1

**Comparación de las estimaciones de sacrificio de ganado vacuno muestra actual y muestra ampliada
Enero – diciembre 2013**

Sacrificio Vacunos	Muestra actual			Muestra Ampliada		
	Cabezas	Cve	IC 95% +/-	Cabezas	Cve	IC 95% +/-
Total	4.055.956	4,10	326.220	4.086.343	1,36	108.956
Enero	349.208	4,07	27.844	339.964	1,16	7.747
Febrero	315.764	4,09	25.302	307.956	1,34	8.071
Marzo	310.794	4,45	27.096	307.595	1,52	9.176
Abril	354.590	4,31	29.950	350.029	1,34	9.159
Mayo	356.723	4,41	30.825	362.010	1,50	10.656
Junio	332.987	4,14	27.028	338.591	1,42	9.400
Julio	345.319	4,17	28.228	346.190	1,39	9.422
Agosto	338.286	4,13	27.404	341.287	1,48	9.922
Septiembre	324.084	3,96	25.151	333.125	1,35	8.805
Octubre	346.068	4,03	27.306	358.702	1,44	10.135
Noviembre	335.282	4,03	26.504	344.347	1,31	8.813
Diciembre	346.853	3,90	26.538	356.546	1,21	8.483

Fuente: DANE - ESAG

Gráfico 1**Comparación estimaciones sacrificio de ganado vacuno muestra actual y muestra ampliada
Enero – diciembre 2013**

Fuente: DANE - ESAG

Por su parte, los resultados obtenidos para el ganado porcino no tienen una afectación significativa con la ampliación de cobertura. Se observa la misma tendencia, los coeficientes de variación (Cve) disminuyen, aunque no en la misma proporción que los del ganado vacuno. Esto se explica porque tanto en la muestra anterior como en la ampliada, se tiene como inclusión forzosa una gran cantidad de las fuentes que sacrifican ganado porcino. Por su parte, los límites del intervalo de confianza (IC 95%+/-), muestran niveles ligeramente menores a los de la muestra anterior.

Cuadro 2

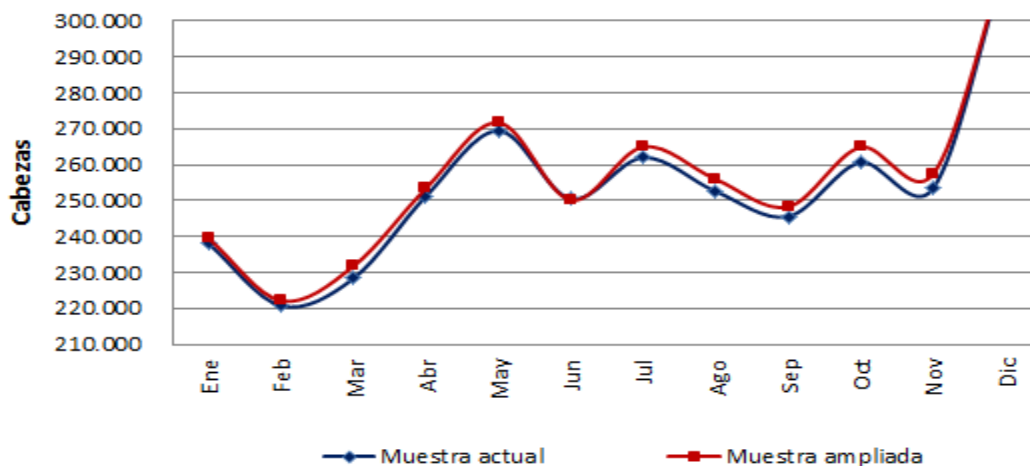
Comparación de las estimaciones de sacrificio de ganado porcino muestra actual muestra ampliada
Enero – diciembre 2013

Sacrificio Porcinos	Muestra actual			Muestra Ampliada		
	Cabezas	Cve	IC 95% +/-	Cabezas	Cve	IC 95% +/-
Total	3.048.457	2,14	127.804	3.076.296	1,94	116.996
Enero	237.970	2,26	10.544	239.425	1,81	8.508
Febrero	220.699	1,89	8.167	222.111	1,61	7.008
Marzo	228.369	1,85	8.290	231.740	2,02	9.184
Abril	251.246	2,06	10.137	253.458	1,87	9.276
Mayo	269.403	2,58	13.604	271.735	2,21	11.759
Junio	250.493	3,38	16.588	250.127	2,18	10.683
Julio	261.971	1,97	10.124	264.967	2,23	11.596
Agosto	252.557	1,86	9.189	255.933	1,94	9.708
Septiembre	245.574	1,84	8.858	248.278	1,92	9.348
Octubre	260.637	1,86	9.501	264.877	2,19	11.352
Noviembre	253.347	1,85	9.175	257.354	2,00	10.092
Diciembre	316.192	2,25	13.942	316.291	1,53	9.455

Fuente: DANE - ESAG

Gráfico 2

Comparación de las estimaciones de sacrificio de ganado porcino muestra actual y muestra ampliada
Enero – diciembre 2013



Fuente: DANE - ESAG

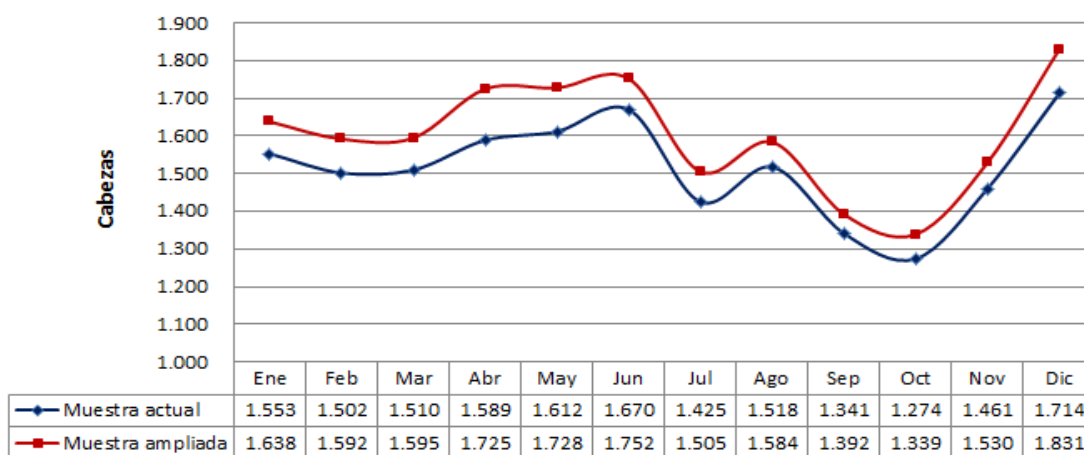
Para el caso de las otras especies de ganado (caprino, ovino y bufalino), las tendencias no presentaron diferencias, sin embargo, los niveles con la muestra ampliada son mayores que la muestra actual debido a que los resultados para estas especies se generan a partir de fuentes de inclusión forzosa, y en el marco muestral del año 2008, ocho establecimientos no estaban incorporados a la misma.

En relación con los resultados obtenidos con la nueva muestra, se destaca que los incrementos más importantes en el nivel de sacrificio se presentaron en la especie de ovinos, la cual presentó un incremento del 39,8% en promedio para los meses del año 2013, el cual fue especialmente alto para los meses del cuarto trimestre de 2013. Le siguen las especies bufalina y caprina con 18,5% y 5,7% respectivamente.

Finalmente, es importante señalar que para las especies caprina, ovina y bufalina la muestra ampliada no permite proporcionar resultados por departamento, debido a que son muy pocos los establecimientos que sacrifican estas especies, su publicación violaría el principio de reserva estadística.

Gráfico 3

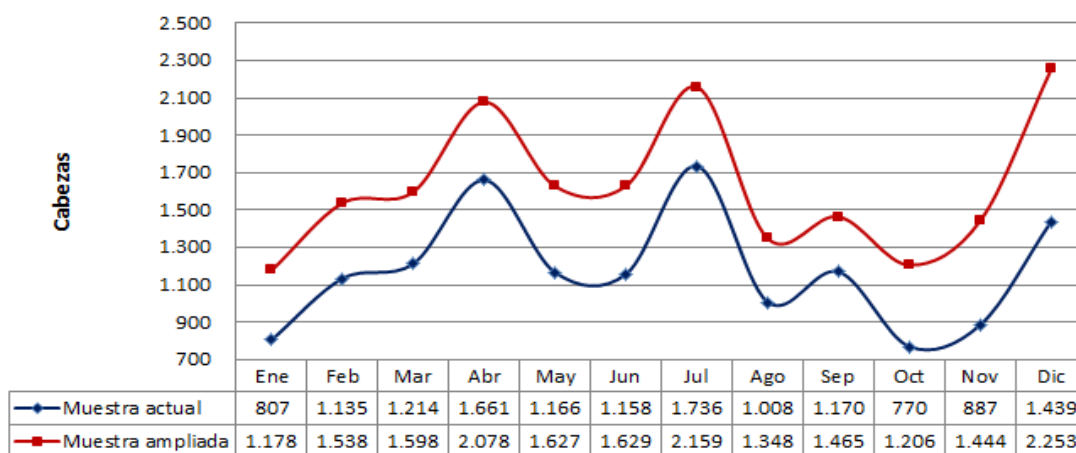
Comparación de las estimaciones de sacrificio de ganado caprino muestra actual muestra ampliada Enero – diciembre 2013



Fuente: DANE - ESAG

Gráfico 4

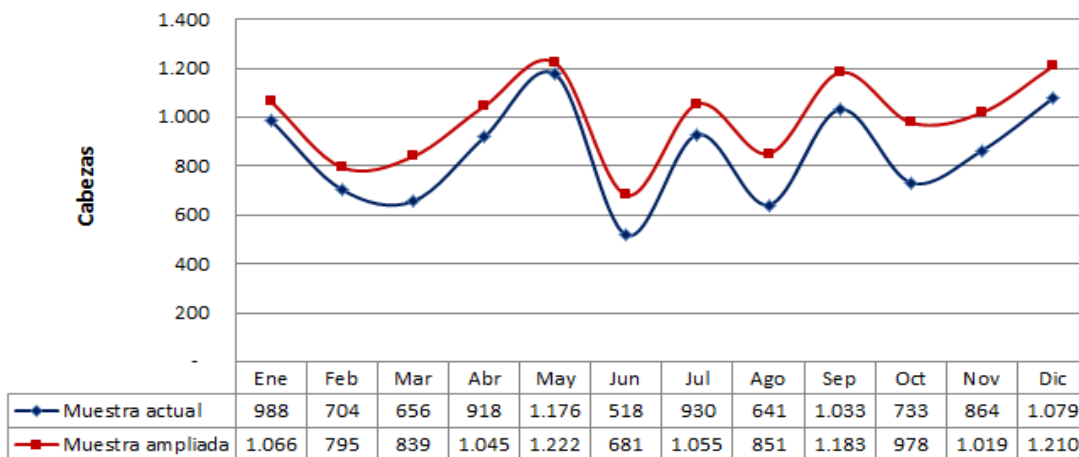
Comparación de las estimaciones de sacrificio de ganado ovino muestra actual muestra ampliada Enero – diciembre 2013



Fuente: DANE - ESAG

Gráfico 5

**Comparación de las estimaciones de sacrificio de ganado bufalino muestra actual muestra ampliada
Enero – diciembre 2013**



Fuente: DANE - ESAG

3. Resultados departamentales enero – diciembre de 2013, muestra ampliada

A continuación se muestra el total anual del sacrificio de ganado, peso en pie y peso en canal por departamento para las especies vacuna y porcina. Los resultados se presentan para 28 departamentos incluyendo en esta categoría a la ciudad de Bogotá. Los resultados mensuales por departamento se publican en el anexo: *Sacrificio de ganado total nacional y departamental – vacunos, porcinos y otras especies - enero - diciembre 2013*, dispuesto en la página web del DANE.



Cuadro 3

Ganado vacuno cabezas sacrificadas, peso en pie y peso en canal por departamento

Año 2013

Departamento	Cabezas			Peso en pie			Peso en canal (t)		
	Número	Cve%	IC 95% +/-	Toneladas	Cve%	IC 95% +/-	Toneladas	Cve%	IC 95% +/-
Total Nacional	4.086.343	1,36	108.956	1.651.251	1,29	41.725	856.272	1,30	21.821
Antioquia	691.346	5,71	77.341	262.887	5,61	28.914	138.903	5,29	14.415
Bogotá	683.973	0,00	0	295.169	0,00	0	154.451	0,00	0
Santander	315.101	4,97	30.713	128.459	3,59	9.043	65.656	3,54	4.556
Meta	245.348	0,00	0	91.690	0,00	0	47.042	0,00	0
Valle del Cauca	236.971	14,60	67.815	106.390	13,33	27.804	55.469	14,07	15.292
Atlántico	221.740	0,00	0	96.744	0,00	0	48.242	0,00	0
Córdoba	220.408	0,00	0	95.561	0,00	0	49.723	0,00	0
Cundinamarca	206.213	1,60	6.453	74.366	2,09	3.040	38.976	2,07	1.583
Caldas	168.779	0,00	0	71.423	0,00	0	37.179	0,00	0
Tolima	125.634	5,12	12.599	52.054	5,01	5.115	26.768	5,00	2.624
Huila	119.928	0,00	0	40.633	0,00	0	20.919	0,00	0
Boyacá	119.603	3,83	8.980	46.662	3,92	3.584	24.757	4,06	1.971
Cesar	103.403	0,00	0	42.317	0,00	0	21.874	0,00	0
Bolívar	79.456	0,00	0	31.576	0,00	0	15.614	0,00	0
Norte de Santander	68.780	6,05	8.150	25.374	2,77	1.378	13.199	2,61	675
Risaralda	66.726	0,00	0	27.540	0,00	0	13.871	0,00	0
Casanare	52.868	0,00	0	18.644	0,00	0	9.670	0,00	0
Quindío	50.541	0,00	0	19.899	0,00	0	10.993	0,00	0
Cauca	50.449	0,00	0	19.827	0,00	0	10.063	0,00	0
Sucre	46.464	0,00	0	19.040	0,00	0	9.789	0,00	0
Caquetá	43.869	0,00	0	15.770	0,00	0	7.959	0,00	0
Magdalena	41.434	0,00	0	19.285	0,00	0	9.650	0,00	0
Nariño	33.533	0,00	0	14.292	0,00	0	7.370	0,00	0
La Guajira	26.418	0,00	0	10.061	0,00	0	5.062	0,00	0
Putumayo	20.031	0,00	0	7.017	0,00	0	3.743	0,00	0
Arauca	19.414	0,00	0	7.318	0,00	0	3.606	0,00	0
Guaviare	10.691	0,00	0	4.497	0,00	0	2.264	0,00	0
Vichada	3.861	0,00	0	1.097	0,00	0	550	0,00	0
Demás ¹	13.361	0,00	0	5.660	0,00	0	2.908	0,00	0

Fuente: DANE - ESAG

¹ Con el objetivo de preservar la reserva estadística, se agrupan los departamentos de: Amazonas, Chocó y Guainía. Los departamentos de Vaupés y San Andrés, Providencia y Santa Catalina, no registraron planta de sacrificio en la última actualización del marco de la encuesta.

Nota. Las diferencias en la estimación del total nacional calculado con la muestra anterior y la muestra ampliada, se derivan básicamente de la mejora en la precisión de la estimación.

Los departamentos que durante el año 2013 presentaron el mayor volumen de sacrificio de ganado vacuno fueron: Antioquia, Bogotá y Santander, los cuales participaron con el 41,4% del sacrificio de ganado vacuno en todo el país.

Por su parte, los mayores pesos en pie del ganado vacuno se presentaron en los departamentos de Magdalena, Valle del Cauca y Atlántico, los cuales fueron en promedio por cabeza de 465 kg, 449 kg



y 436 kg respectivamente. Los mayores rendimientos en canal⁶ vacuna los presentaron los departamentos de: Quindío 55,2% Putumayo con 53,3% y Boyacá con 53,1%.

Cuadro 4

Ganado porcino cabezas sacrificadas, peso en pie y peso en canal por departamento.

Año 2013

Departamento	Cabezas			Peso en pie			Peso en canal (t)		
	Número	Cve%	IC 95% +/-	Toneladas	Cve%	IC 95% +/-	Toneladas	Cve%	IC 95% +/-
Total Nacional	3.076.296	1,94	116.996	311.912	1,79	10.921	244.308	1,70	8.140
Antioquia	1.483.083	3,90	113.242	151.659	3,57	10.600	117.155	3,45	7.928
Bogotá	674.159	0,00	0	62.336	0,00	0	50.073	0,00	0
Valle del Cauca	461.173	3,21	29.005	53.378	2,50	2.610	42.238	2,21	1.827
Risaralda	81.202	0,00	0	8.160	0,00	0	6.416	0,00	0
Atlántico	78.258	0,00	0	7.043	0,00	0	5.478	0,00	0
Caldas	67.052	0,00	0	6.738	0,00	0	5.516	0,00	0
Santander	40.783	6,03	4.817	4.052	3,92	311	3.193	3,97	249
Nariño	36.760	0,00	0	3.900	0,00	0	3.135	0,00	0
Quindío	28.874	0,00	0	3.039	0,00	0	2.417	0,00	0
Meta	25.986	0,00	0	1.913	0,00	0	1.489	0,00	0
Huila	23.735	0,00	0	1.917	0,00	0	1.406	0,00	0
Boyacá	14.437	0,00	0	1.390	0,00	0	1.024	0,00	0
Tolima	12.268	0,00	0	1.209	0,00	0	942	0,00	0
Cundinamarca	10.055	0,00	0	1.065	0,00	0	867	0,00	0
Putumayo	4.022	0,00	0	328	0,00	0	260	0,00	0
Norte de Santander	4.018	0,00	0	346	0,00	0	272	0,00	0
Cauca	4.017	0,00	0	378	0,00	0	283	0,00	0
Córdoba	1.818	0,00	0	167	0,00	0	125	0,00	0
Casanare	1.391	0,00	0	138	0,00	0	101	0,00	0
Cesar	1.285	0,00	0	115	0,00	0	84	0,00	0
Guaviare	1.155	0,00	0	93	0,00	0	76	0,00	0
Caquetá	849	0,00	0	76	0,00	0	56	0,00	0
Magdalena	790	0,00	0	62	0,00	0	44	0,00	0
Bolívar	549	0,00	0	45	0,00	0	35	0,00	0
Sucre	186	0,00	0	13	0,00	0	9	0,00	0
La Guajira	0	0,00	0	0	0,00	0	0	0,00	0
Arauca	0	0,00	0	0	0,00	0	0	0,00	0
Vichada	0	0,00	0	0	0,00	0	0	0,00	0
Demás ¹	18.391	0,00	0	2.351	0,00	0	1.614	0,00	0

Fuente: DANE - ESAG

¹ Con el objetivo de preservar la reserva estadística, se agrupan los departamentos de: Amazonas, Chocó y Guanía. Los departamentos de Vaupés y San Andrés, Providencia y Santa Catalina, no registraron planta de sacrificio en la última actualización del marco de la encuesta.

Nota. Las diferencias en la estimación del total nacional calculado con la muestra anterior y la muestra ampliada, se derivan básicamente de la mejora en la precisión de la estimación.

⁶ Se entiende por rendimiento de la canal el porcentaje de aprovechamiento de la carne de la res dada por la razón:
Rendimiento de la canal = $\frac{\text{Peso de la canal}}{\text{Peso en pie}} \times 100$



Durante el año 2013, el 85,1% del sacrificio de ganado porcino de todo el país lo realizaron los departamentos de Antioquia, Bogotá y Valle del Cauca.

Con relación al peso en pie del ganado porcino los mayores pesos se presentaron en los departamentos de Valle del Cauca, Nariño y Cundinamarca, los cuales fueron en promedio por cabeza de 115,7 kg, 106,1 kg y 105,9 kg respectivamente.

Los mayores rendimientos en canal porcina, los presentaron los departamentos de Guaviare 82,3%, Caldas 81,9% y Cundinamarca 81,4%.