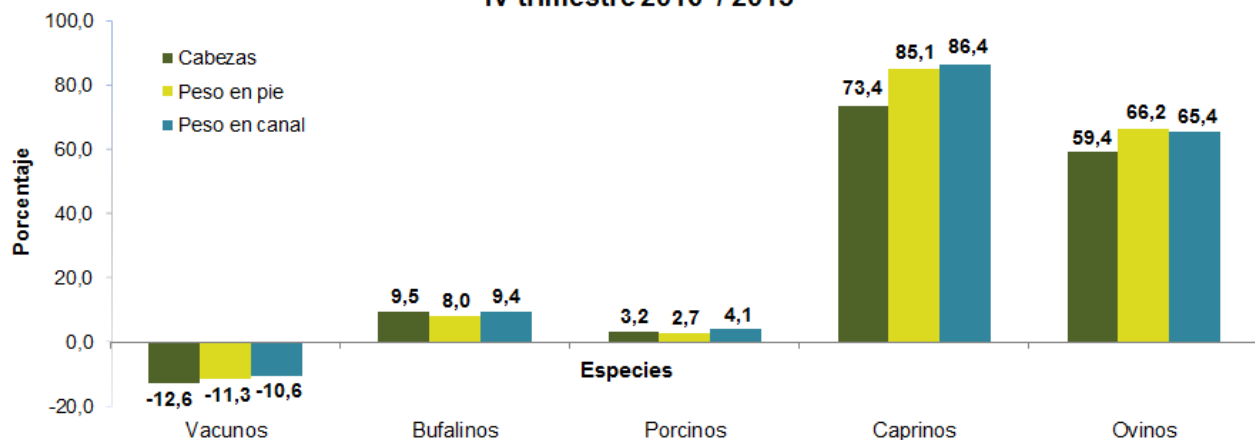


ENCUESTA DE SACRIFICIO DE GANADO-ESAG

IV TRIMESTRE DE 2016

Variación anual cabezas sacrificadas, peso en pie y peso en canal
IV trimestre 2016^P / 2015



Fuente: DANE – ESAG,

Contenido

- Resultados IV trimestre de 2016.
- Resultados año corrido enero – diciembre de 2016.
- Ficha metodológica
- Glosario.
- Resultados Censo Sacrificio de Ganado, enero – diciembre 2016



Director

Mauricio Perfetti del Corral

Subdirector

Carlos Felipe Prada Lombo

Dirección de Metodología y Producción Estadística

Juan Francisco Martínez Rojas

INTRODUCCIÓN

El sacrificio es el proceso mediante el cual se da muerte a un animal de manera adecuada evitándole sufrimiento, con el objetivo de utilizar su carne y partes para el consumo y uso humano. Este proceso es un eslabón fundamental de la cadena cárnica, la cual se compone de las fases de producción (cría, levante y engorde), transporte, beneficio en plantas de sacrificio y comercialización.

El DANE realiza la Encuesta de Sacrificio de Ganado (ESAG) con el fin de suministrar información básica sobre las tendencias del sector ganadero y la producción de carne, para la planificación de la actividad pecuaria en el país.

Desde su creación a principios de la década de los cincuenta, el DANE ha recopilado como una estadística continua, la información correspondiente al sacrificio de ganado en el país. Desde entonces, la encuesta ha tenido mejoras metodológicas, debido a la dinámica cambiante que caracteriza al subsector, el cual está compuesto entre otros por mataderos municipales o plantas de beneficio y frigoríficos, que sufren constantes cierres y aperturas temporales o definitivas.

En el año 2013 el DANE amplió la muestra de la ESAG, con el objetivo de proporcionar estimaciones con desagregación departamental para las especies vacuna y porcina, y mejorar las estimaciones de los indicadores para el nivel nacional de las cinco especies¹ objeto de estudio.

Con la mejora del año 2013, la ESAG continuaba con cobertura nacional y cada mes obtenía información de una muestra de 460 establecimientos registrados dedicados al sacrificio de ganado mayor y menor.

Durante el año 2016, se realizó una actualización del marco de la encuesta con la meta de alcanzar el censo de los establecimientos, el objetivo es entregar mayor precisión en los resultados y hacer seguimiento a la dinámica esperada (cierres y aperturas de establecimientos) con la entrada en vigencia del Decreto 1500 de 2007.

Este mejoramiento de la ESAG consistió en el paso de una muestra de 460 establecimientos ubicados en 432 municipios, a un marco con registro de 666 fuentes con las que se

¹ Las cinco especies objeto de estudio de la ESAG son: vacuna, bufalina, porcina, ovina y caprina.

construyó un directorio operativo de 522 fuentes ubicadas en 494 municipios de todo el país.

En esta publicación se entregan los resultados obtenidos a partir de la muestra actual (460 fuentes) para el cuarto trimestre y el acumulado del año 2016 cerrando el ciclo con la muestra aplicada en los tres primeros trimestres del año.

Adicionalmente, se entregan las características del marco censal y se presentan los resultados a nivel nacional haciendo un análisis de las diferencias en las estimaciones de cabezas sacrificadas entre la muestra actual y el censo; y los resultados departamentales para la especie vacuna y porcina para el acumulado del año 2016.

En adelante DANE pondrá a disposición de los usuarios los resultados del censo de la encuesta de ganado para las cinco especies que incluye la encuesta, con base en la información de sacrificio (mataderos y frigoríficos), alcaldías, tesorerías municipales o donde se reporta el sacrificio de ganado registrado en el país.

Para efecto de los cálculos de variaciones 2016-2017, en la página web del DANE, se publicará, junto con los resultados de enero de 2017, el anexo enero – diciembre 2016 con los resultados del censo para todas las variables de estudio.

En el sitio web <http://www.dane.gov.co/index.php/agropecuario/sacrificio-de-ganado>, en el enlace Resultados históricos, se encuentran los archivos con desagregación departamental desde enero de 2013 a la fecha.

1. RESULTADOS IV TRIMESTRE 2016 SACRIFICIO DE GANADO MAYOR Y MENOR²

1.1. CABEZAS SACRIFICADAS

1.1.1. Total nacional.

Durante el trimestre octubre -diciembre de 2016, el sacrificio de ganado vacuno (902.611 cabezas) decreció 12,6% con relación al mismo periodo de análisis de 2015. El sacrificio de hembras, machos y terneros disminuyó en su orden 16,0%, 13,9% y 2,6%; mientras que el sacrificio de vacunos con destino a la exportación creció 64,2% al pasar de 25.120 cabezas a 41.244 (Cuadros 1 y 2).

El sacrificio de búfalos presentó un crecimiento de 9,5% en el trimestre octubre - diciembre de 2016, con respecto al mismo trimestre del año anterior; el sacrificio de hembras creció 93,1% y el de machos disminuyó 0,1%.

Cuadro 1. Sacrificio de ganado por categorías según especies
IV trimestre 2016^P-2015.

Especie	Total cabezas	IV trim 2015				Total cabezas	IV trim 2016			
		Consumo interno			Exportación ¹		Consumo interno			Exportación ¹
		Machos	Hembras	Terneros			Machos	Hembras	Terneros	
Vacunos	1.033.216	595.745	397.094	15.257	25.120	902.611	512.992	333.520	14.855	41.244
Bufalinos	5.368	4.815	553	0	0	5.878	4.810	1.068	0	0
Porcinos	1.076.001	666.823	409.178	N.A.	0	1.110.143	673.927	436.215	N.A.	0
Caprinos ²	5.243	3.688	1.555	N.A.	0	9.093	6.400	2.693	N.A.	0
Ovinos ²	9.217	6.791	2.426	N.A.	0	14.691	7.994	2.112	N.A.	4.585

Fuente: DANE – ESAG, 2017.

^P Cifras preliminares

¹ Se refiere al sacrificio y preparación de canales para la exportación.

² Los datos de 2016 incluyen la información de nuevas fuentes que empezaron a reportar al DANE en enero de este año. La variación refleja dicho cambio.

Por su parte, el sacrificio de porcinos (1.110.143 cabezas) creció 3,2%, frente al mismo periodo del año anterior. El sacrificio de machos creció 1,1% y el de hembras 6,6%.

² Ganado mayor se refiere a las especies vacuna y bufalina y menor a las especies porcina, ovina y caprina.

El sacrificio de ganado caprino presentó un crecimiento de 73,4% al sacrificar en este trimestre 9.093 cabezas. Por sexo, el sacrificio de machos creció 73,5% y el de hembras creció 73,2%.

El sacrificio de ganado ovino creció 59,4%. El sacrificio de machos de esta especie creció 17,7% mientras que el de hembras decreció 12,9%. Durante el trimestre octubre -diciembre de 2016 el sacrificio de ovinos destinado a la exportación participó con 31.2% en el total del sacrificio. (Cuadros 1 y 2).

Cuadro 2. Variación anual y participación del sacrificio de ganado por categorías según especies

IV trimestre 2016^P/2015

Especie	Total cabezas	Variación % IV trim 2016/2015				Participaciones % IV trim 2016			
		Consumo interno			Exportación ¹	Consumo interno			Exportación ¹
		Machos	Hembras	Terneros		Machos	Hembras	Terneros	
Vacunos	-12,6	-13,9	-16,0	-2,6	64,2	56,8	37,0	1,6	4,6
Bufalinos	9,5	-0,1	93,1	0,0	0,0	81,8	18,2	0,0	0,0
Porcinos	3,2	1,1	6,6	N.A.	0,0	60,7	39,3	N.A.	0,0
Caprinos ²	73,4	73,5	73,2	N.A.	0,0	70,4	29,6	N.A.	0,0
Ovinos ²	59,4	17,7	-12,9	N.A.	*	54,4	14,4	N.A.	31,2

Fuente: DANE – ESAG, 2017.

¹ Se refiere al sacrificio y preparación de canales para la exportación.

N.A. No aplica

² Los datos de 2016 incluyen la información de nuevas fuentes que empezaron a reportar al DANE en enero de este año. La variación refleja dicho cambio.

* No se puede calcular la variación, por no presentar información en el periodo base de comparación.

1.1.2. Resultados departamentales

Vacunos

Por departamento, las mayores participaciones en el sacrificio de vacunos en el trimestre octubre -diciembre de 2016 se registraron en Antioquia (17,2%), Bogotá³ (16,7%), Santander (8,3%), Córdoba (7,5%) y Atlántico (5,8%).

³ Debido a su importancia, Bogotá D.C. en la ESAG recibe el mismo tratamiento estadístico dado a los departamentos.



Por su parte, las mayores contribuciones a la variación total del sacrificio de ganado vacuno nacional (-12,6%) las presentaron Antioquia, Atlántico y Bogotá, que en conjunto restaron 6,3 puntos porcentuales a la variación.

En términos absolutos, las mayores disminuciones en el sacrificio de ganado vacuno, con respecto al trimestre octubre -diciembre de 2015, se presentaron en los departamentos de Antioquia con 25.959 cabezas menos, Atlántico con 20.701 menos y Bogotá con 18.875.

Cuatro departamentos del país presentaron contribuciones positivas de las cuales la mayor, la presentó el departamento de Córdoba con 1,1 puntos porcentuales (cuadro 3).

Cuadro 3. Participación, variación y contribuciones del sacrificio de ganado vacuno según departamento IV trimestre 2016^P/2015

Departamento	IV trim 2015 Número de cabezas	IV trim 2016 Número de cabezas	Participación % IV trim 2016	Variación % 2016/2015	Contribución IV trim 2016
Total Nacional	1.033.216	902.611		-12,6	
Antioquia	181.300	155.341	17,2	-14,3	-2,5
Bogotá	169.325	150.450	16,7	-11,1	-1,8
Santander	84.444	74.623	8,3	-11,6	-1,0
Córdoba	56.234	68.029	7,5	21,0	1,1
Atlántico	72.760	52.059	5,8	-28,5	-2,0
Meta	59.264	51.436	5,7	-13,2	-0,8
Valle del Cauca	55.905	49.012	5,4	-12,3	-0,7
Caldas	49.190	47.762	5,3	-2,9	-0,1
Cundinamarca	54.353	42.892	4,8	-21,1	-1,1
Boyacá	31.118	23.404	2,6	-24,8	-0,7
Huila	27.046	22.201	2,5	-17,9	-0,5
Tolima	22.991	21.081	2,3	-8,3	-0,2
Cesar	19.323	17.715	2,0	-8,3	-0,2
Bolívar	18.636	14.691	1,6	-21,2	-0,4
Risaralda	15.831	14.433	1,6	-8,8	-0,1
Sucre	14.956	12.798	1,4	-14,4	-0,2
Casanare	11.883	12.378	1,4	4,2	0,0
Norte de Santander	17.120	10.889	1,2	-36,4	-0,6
Quindío	11.669	9.946	1,1	-14,8	-0,2
Cauca	10.388	9.603	1,1	-7,6	-0,1
Magdalena	10.159	8.646	1,0	-14,9	-0,1
Nariño	7.002	7.930	0,9	13,3	0,1
Caquetá	10.956	6.813	0,8	-37,8	-0,4
La Guajira	6.453	5.396	0,6	-16,4	-0,1
Putumayo	4.416	3.882	0,4	-12,1	-0,1
Arauca	4.536	3.738	0,4	-17,6	-0,1
Guaviare	2.144	2.231	0,2	4,1	0,0
Vichada	666	549	0,1	-17,6	0,0
Demás ¹	3.149	2.684	0,3	-14,8	0,0

Fuente: DANE - ESAG, 2017.

¹ Para preservar la reserva estadística, se agrupan los departamentos de Amazonas, Choco y Guainía. Los departamentos de Vaupés y San Andrés, Providencia y Santa Catalina no registraron planta de sacrificio en la última actualización del marco muestral de la encuesta.

Nota: por aproximación decimal, se pueden presentar diferencias en la suma de la distribución del sacrificio.

Porcinos

El departamento con la mayor participación en el sacrificio de porcinos fue Antioquia, donde se sacrificaron 511.728 cabezas durante el trimestre octubre -diciembre de 2016, equivalentes a una participación de 46,1%; seguido de Bogotá (234.911 cabezas) participando con 21,2% y Valle del Cauca (173.580 cabezas), participando con 15,6%.

Por su parte, los departamentos que presentaron las mayores contribuciones a la variación total (3,2%) del sacrificio de ganado porcino en el país fueron Bogotá, Antioquia y Risaralda que en conjunto aportaron 3,2 puntos porcentuales a la variación total.

En términos absolutos, los mayores crecimientos en el sacrificio de ganado porcino, con respecto al trimestre octubre -diciembre de 2015, se presentaron en Bogotá con 13.098 cabezas más y los departamentos de Antioquia con 12.441 cabezas más, y Risaralda con 9.102 (cuadro 4).

Cuadro 4. Participación, variación y contribuciones del sacrificio de ganado porcino según departamento IV trimestre 2016^P/2015

Departamento	IV trim 2015 Número de cabezas	IV trim 2016 Número de cabezas	Participación % IV trim 2016	Variación % 2016/2015	Contibución IV trim 2016
Total Nacional	1.076.001	1.110.143		3,2	
Antioquia	499.287	511.728	46,1	2,5	1,2
Bogotá	221.813	234.911	21,2	5,9	1,2
Valle del Cauca	178.494	173.580	15,6	-2,8	-0,5
Risaralda	39.831	48.933	4,4	22,9	0,8
Atlántico	29.617	30.070	2,7	1,5	0,0
Caldas	22.436	23.439	2,1	4,5	0,1
Quindío	15.700	19.957	1,8	27,1	0,4
Nariño	9.973	11.039	1,0	10,7	0,1
Huila	10.288	10.744	1,0	4,4	0,0
Santander	11.707	9.662	0,9	-17,5	-0,2
Meta	9.833	7.708	0,7	-21,6	-0,2
Cundinamarca	4.076	5.135	0,5	26,0	0,1
Boyacá	5.391	4.668	0,4	-13,4	-0,1
Tolima	3.969	4.207	0,4	6,0	0,0
Norte de Santander	2.119	2.248	0,2	6,1	0,0
Cauca	1.726	1.941	0,2	12,5	0,0
Casanare	1.819	1.674	0,2	-8,0	0,0
Caquetá	207	1.347	0,1	550,7	0,1
Putumayo	946	1.051	0,1	11,1	0,0
Córdoba	227	230	0,0	1,3	0,0
Guaviare	334	180	0,0	-46,1	0,0
Magdalena	127	141	0,0	11,0	0,0
Bolívar	45	42	0,0	-6,7	0,0
Cesar	1	0	0,0	-100,0	0,0
La Guajira	0	0	0,0	0,0	0,0
Sucre	0	0	0,0	0,0	0,0
Arauca	0	0	0,0	0,0	0,0
Vichada	0	0	0,0	0,0	0,0
Demás ¹	6.035	5.508	0,5	-8,7	0,0

Fuente: DANE - ESAG, 2017.

¹ Para preservar la reserva estadística, se agrupan los departamentos de Amazonas, Choco y Guainía. Los departamentos de Vaupés y San Andrés, Providencia y Santa Catalina no registraron planta de sacrificio en la última actualización del marco muestral de la encuesta.

Nota: por aproximación decimal, se pueden presentar diferencias en la suma de la distribución del sacrificio.

1.2. PESO EN PIE

1.2.1. Total nacional

Durante el trimestre octubre -diciembre de 2016, el peso promedio en pie de la especie vacuna creció 1,5% (6,2 kg) alcanzando los 423,8 kg. Por su parte el peso promedio en pie de la especie bufalina (445,0 kg) decreció 1,3%.

En relación con las especies menores, los porcinos disminuyeron su peso promedio en pie en 0,4%, mientras que el peso promedio en pie de los caprinos y ovinos creció 6,8% y 4,3% respectivamente respecto del mismo periodo del año 2015.

Cuadro 5. Peso en pie según especies

IV trimestre 2016^P/2015

Especie	IV trim 2015		IV trim 2016		Variación % 2016/2015 peso en pie	Variación % 2016/2015 peso promedio
	Peso en pie (t)	Peso promedio en pie (kg) ¹	Peso en pie (t)	Peso promedio en pie (kg) ¹		
Vacunos	431.409	417,5	382.493	423,8	-11,3	1,5
Bufalinos	2.421	451,0	2.616	445,0	8,0	-1,3
Porcinos	113.415	105,4	116.495	104,9	2,7	-0,4
Caprinos*	167	31,9	310	34,1	85,1	6,8
Ovinos*	355	38,5	590	40,2	66,2	4,3

Fuente: DANE - ESAG, 2017.

¹ Peso promedio en pie = peso en pie total/número de cabezas sacrificadas.

*Los datos de 2016 incluyen la información de nuevas fuentes que empezaron a reportar al DANE en enero de este año. La variación refleja dicho cambio.

1.2.2. Resultados departamentales

Vacunos

El promedio nacional del peso en pie del ganado vacuno que se llevó a sacrificio durante el trimestre octubre -diciembre de 2016 fue 423,8 kg, lo que representó un crecimiento en el peso promedio de 1,5% con respecto al mismo periodo del año anterior.

El ganado vacuno con el mayor peso promedio en pie se sacrificó en Bogotá (474,8 kg), seguido de los departamentos de Córdoba (459,0 kg), Valle del Cauca (451,9 kg), Quindío (451,7 kg) y Magdalena (442,4 kg). (Cuadro 6).

Cuadro 6. Peso en pie del ganado vacuno según departamentos
IV trimestre 2016^P/2015

Departamento	IV trim 2015		IV trim 2016		Variación % 2016/2015 peso en pie	Variación % 2016/2015 peso promedio
	Peso en pie (t)	Peso promedio en pie (kg)	Peso en pie (t)	Peso promedio en pie (kg)		
Total Nacional	431.409	417,5	382.493	423,8	-11,3	1,5
Bogotá	77.274	456,4	71.437	474,8	-7,6	4,0
Córdoba	25.343	450,7	31.222	459,0	23,2	1,8
Valle del Cauca	24.659	441,1	22.150	451,9	-10,2	2,5
Quindío	5.210	446,5	4.493	451,7	-13,8	1,2
Magdalena	4.586	451,4	3.825	442,4	-16,6	-2,0
Caldas	21.197	430,9	20.956	438,8	-1,1	1,8
Atlántico	31.964	439,3	22.809	438,1	-28,6	-0,3
Nariño	3.167	452,2	3.441	433,9	8,7	-4,1
Risaralda	6.656	420,5	6.218	430,8	-6,6	2,5
Guaviare	910	424,4	954	427,8	4,9	0,8
Sucre	6.609	441,9	5.450	425,8	-17,5	-3,6
Tolima	9.600	417,6	8.879	421,2	-7,5	0,9
Cesar	8.038	416,0	7.408	418,2	-7,8	0,5
Cundinamarca	22.612	416,0	17.885	417,0	-20,9	0,2
Santander	35.030	414,8	31.008	415,5	-11,5	0,2
Boyacá	12.718	408,7	9.448	403,7	-25,7	-1,2
Bolívar	7.673	411,7	5.918	402,8	-22,9	-2,2
Arauca	1.699	374,6	1.491	398,8	-12,3	6,5
Cauca	4.111	395,7	3.827	398,5	-6,9	0,7
Casanare	4.881	410,8	4.868	393,2	-0,3	-4,3
La Guajira	2.462	381,5	2.107	390,5	-14,4	2,4
Antioquia	71.457	394,1	60.505	389,5	-15,3	-1,2
Meta	20.000	337,5	19.207	373,4	-4,0	10,6
Caquetá	3.989	364,1	2.515	369,1	-37,0	1,4
Norte de Santander	7.047	411,6	3.991	366,5	-43,4	-10,9
Putumayo	1.524	345,2	1.389	357,8	-8,9	3,7
Huila	9.507	351,5	7.852	353,7	-17,4	0,6
Vichada	235	353,5	191	347,7	-18,9	-1,6
Demás ¹	1.251	397,3	1.052	391,8	-15,9	-1,4

Fuente: DANE – ESAG, 2017.

¹ Para preservar la reserva estadística, se agrupan los departamentos de Amazonas, Choco y Guainía. Los departamentos de Vaupés y San Andrés, Providencia y Santa Catalina no registraron planta de sacrificio en la última actualización del marco muestral de la encuesta.

Nota: por aproximación decimal, se pueden presentar diferencias en las variaciones del peso en pie.

Porcinos

Cuadro 7. Peso en pie del ganado porcino según departamentos
IV trimestre 2016^P/2015

Departamento	IV trim 2015		IV trim 2016		Variación % 2016/2015 peso en pie	Variación % 2016/2015 peso promedio
	Peso en pie (t)	Peso promedio en pie (kg)	Peso en pie (t)	Peso promedio en pie (kg)		
Total Nacional	113.415	105,4	116.495	104,9	2,7	-0,4
Bolívar	6	122,8	5	121,1	-8,0	-1,4
Valle del Cauca	21.588	120,9	19.793	114,0	-8,3	-5,7
Córdoba	22	97,8	26	113,9	18,0	16,5
Nariño	1.102	110,5	1.194	108,1	8,3	-2,2
Quindío	1.657	105,5	2.148	107,6	29,7	2,0
Antioquia	52.115	104,4	53.548	104,6	2,8	0,3
Bogotá	22.449	101,2	24.339	103,6	8,4	2,4
Risaralda	4.090	102,7	5.067	103,6	23,9	0,8
Casanare	166	91,2	173	103,4	4,4	13,4
Santander	1.200	102,5	992	102,6	-17,4	0,1
Caldas	2.270	101,2	2.405	102,6	5,9	1,4
Cundinamarca	397	97,3	519	101,0	30,8	3,8
Boyacá	539	99,9	466	99,8	-13,5	-0,1
Tolima	386	97,1	406	96,5	5,3	-0,6
Cauca	159	91,8	175	90,1	10,3	-1,9
Atlántico	2.666	90,0	2.706	90,0	1,5	0,0
Caquetá	19	90,0	121	90,0	550,7	0,0
Putumayo	85	90,0	95	90,0	11,1	0,0
Magdalena	11	89,5	13	89,8	11,4	0,3
Norte de Santander	190	89,9	197	87,6	3,5	-2,5
Huila	905	87,9	940	87,5	3,9	-0,5
Guaviare	26	79,0	14	79,0	-46,1	0,0
Meta	694	70,6	540	70,1	-22,2	-0,7
Cesar	0	80,0	0	0,0	-100,0	*
La Guajira	0	0,0	0	0,0	0,0	0,0
Sucre	0	0,0	0	0,0	0,0	0,0
Arauca	0	0,0	0	0,0	0,0	0,0
Vichada	0	0,0	0	0,0	0,0	0,0
Demás ¹	673	111,6	613	111,3	-9,0	-0,3

Fuente: DANE – ESAG, 2017.

¹ Para preservar la reserva estadística, se agrupan los departamentos de Amazonas, Choco y Guainía. Los departamentos de Vaupés y San Andrés, Providencia y Santa Catalina no registraron planta de sacrificio en la última actualización del marco muestral de la encuesta.

* No se puede calcular la variación por falta de información en uno de los periodos de comparación.

Nota: por aproximación decimal, se pueden presentar diferencias en las variaciones del peso en pie.

El peso en pie promedio del ganado porcino sacrificado durante el trimestre octubre - diciembre de 2016 fue 104,9 kg, lo que representó un decrecimiento de 0,4% con respecto al peso promedio registrado en el mismo periodo del año anterior.

El ganado porcino con el mayor peso promedio en pie, se sacrificó en los departamentos de Bolívar (121,1 kg), Valle del Cauca (114,0 kg), Córdoba (113,9 kg), Nariño (108,1 kg), y Quindío (107,6 kg). (Cuadro 7).

1.3. PESO EN CANAL

1.3.1. Total nacional

En el trimestre octubre -diciembre de 2016 se produjeron 199.747 toneladas de carne vacuna en canal; la variación fue -10,6% con relación al mismo periodo del año anterior. El rendimiento de la canal vacuna creció en 0,9%.

La producción de carne bufalina en canal presentó un crecimiento de 9,4% y alcanzó las 1.329 toneladas y el rendimiento de la canal creció en 1,3%.

Cuadro 8. Peso en canal según especies

IV trimestre 2016^P/2015

Especie	IV trim 2015		IV trim 2016		Variación % 2016/2015 peso en canal	Variación % 2016/2015 rendimiento de la canal
	Peso en Canal (t)	Rendimiento de la canal ¹ %	Peso en Canal (t)	Rendimiento de la canal ¹ %		
Vacunos	223.330	51,8	199.747	52,2	-10,6	0,9
Bufalinos	1.214	50,2	1.329	50,8	9,4	1,3
Porcinos	89.006	78,5	92.699	79,6	4,1	1,4
Caprinos*	83	49,3	154	49,7	86,4	0,7
Ovinos*	176	49,5	290	49,2	65,4	-0,5

Fuente: DANE – ESAG, 2017.

¹ Rendimiento de la canal es porcentaje de aprovechamiento de la carne del animal dada por la razón: Rendimiento de la canal = (Peso de la canal / Peso en pie) x 100. El peso de la canal solicitado en la ESAG, es el peso de la canal caliente.

Nota: por aproximación decimal, se pueden presentar diferencias en las variaciones del peso en canal.

*Los datos de 2016 incluyen la información de nuevas fuentes que empezaron a reportar al DANE en enero de este año. La variación refleja dicho cambio.

El volumen de carne en canal producida de las especies menores fue el siguiente.

- La elaboración de carne porcina en canal presentó un crecimiento de 4,1% al producir 3.693 toneladas más que en el mismo trimestre de 2015. El rendimiento de la canal creció 1,4%.
- Durante el mismo periodo de análisis, la producción de carne caprina registró una variación de 86,4% con respecto del trimestre octubre -diciembre de 2015, al producir 71 toneladas más. El rendimiento de la canal creció 0,7%.
- La especie ovina presentó un incremento en la producción de carne en canal de 65,4% aunque el rendimiento de la canal disminuyó 0,5% frente al trimestre octubre -diciembre del año 2015.

1.3.2. Destino de la carne en canal para consumo interno

Durante el trimestre octubre -diciembre de 2016 se produjeron 189.621 toneladas de carne vacuna en canal para consumo interno, lo que representó un decrecimiento de 12,4% respecto del mismo periodo de 2015. El volumen de carne en canal vacuna destinada a plazas y famas y mercado institucional disminuyó 17,4% y 37,0% respectivamente. Por el contrario, el volumen de carne con destino a los supermercados tuvo un incremento de 22,9% (Cuadro 9 y gráfico 1).

La producción de carne en canal bufalina creció 9,4%; el principal destino fueron las plazas y famas, a las que llegó el 77,9% del total de la producción (1.035 toneladas). El volumen de carne dirigido a este destino decreció 12,9% con respecto al mismo periodo de 2015 (Cuadro 9).

Cuadro 9. Destino de la carne en canal según especies
IV trimestre 2016^P/2015

Especie	Total consumo interno ¹ (t)			Destino de la carne en canal (t)								
				Plazas y famas			Supermercados			Mercado institucional ²		
	IV trim 2015	IV trim 2016	Variación% 2016/2015	IV trim 2015	IV trim 2016	Variación% 2016/2015	IV trim 2015	IV trim 2016	Variación% 2016/2015	IV trim 2015	IV trim 2016	Variación% 2016/2015
Vacunos	216.360	189.621	-12,4	181.103	149.676	-17,4	29.625	36.395	22,9	5.632	3.549	-37,0
Bufalinos	1.214	1.329	9,4	1.188	1.035	-12,9	25	293	1.057,4	1	1	-13,7
Porcinos	89.006	92.699	4,1	57.891	61.226	5,8	26.564	26.681	0,4	4.552	4.792	5,3
Caprinos*	83	154	86,4	70	143	103,1	12	11	-8,9	0	0	0,0
Ovinos*	176	199	13,1	140	179	28,2	32	12	-63,1	4	8	95,6

Fuente: DANE – ESAG, 2017.

¹ Consumo interno: se refiere al volumen de carne destinada al mercado nacional. El sacrificio de ganado menor (especies porcina, caprina y ovina) tiene como destino exclusivamente el consumo interno.

² Mercado institucional: abastece grandes grupos empresariales u organizacionales como restaurantes, colegios, hoteles, entre otros.

Nota: por aproximación decimal, se pueden presentar diferencias en la suma de los componentes del consumo interno.

*Los datos de 2016 incluyen la información de nuevas fuentes que empezaron a reportar al DANE en enero de este año. La variación refleja dicho cambio.

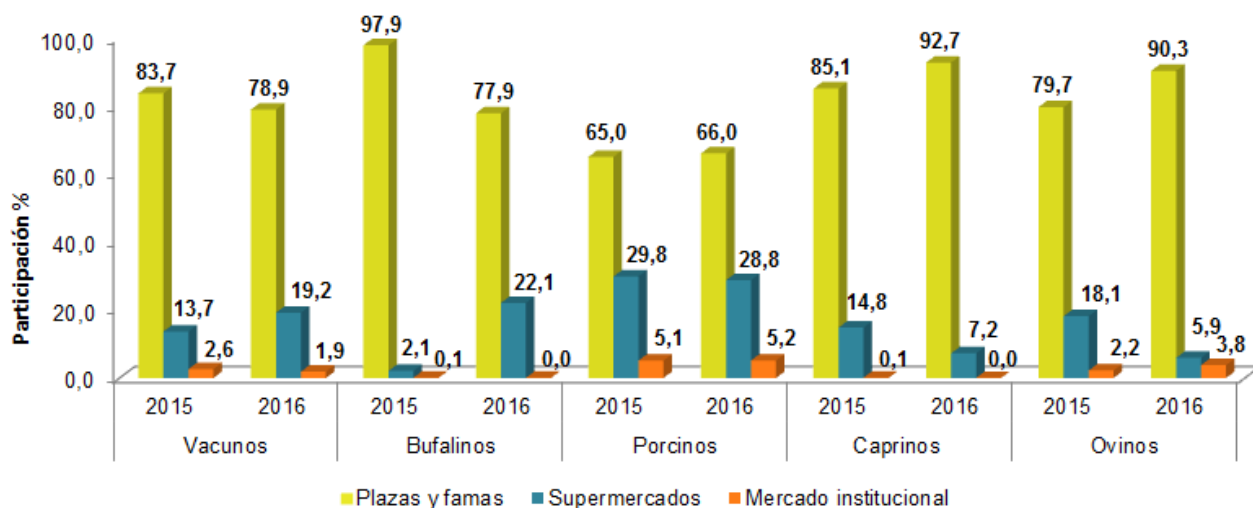
En el trimestre octubre -diciembre de 2016, el volumen de carne porcina con destino a plazas y famas creció 5,8%, seguido por el mercado institucional (5,3%) y los supermercados (0,4%).

Del volumen total de carne caprina en canal producida (154 toneladas), el 92,7% se destinó a plazas y famas, que presentó un crecimiento de 103,1% frente al mismo periodo de 2015.

En el cuarto trimestre de 2016 se produjeron 199 toneladas de carne ovina en canal para consumo interno, lo que representó un crecimiento de 13,1% respecto del mismo periodo de 2015. El mayor volumen de carne en canal ovina para consumo interno se destinó a plazas y famas (90,3%) seguido por los supermercados (5,9%) y el mercado institucional (3,8%).

Gráfico 1. Participación del consumo interno de la carne en canal por destino, según especies

IV trimestre 2016^P/2015



Fuente: DANE – ESAG 2017.

Nota: La suma de los destinos puede no ser igual a 100% por efecto de aproximación de decimales.

1.3.3. Resultados departamentales

Vacunos

El rendimiento promedio de la canal vacuna para el total nacional durante el trimestre octubre -diciembre de 2016 fue 52,2%, lo que representó un incremento de 0,9% con respecto al trimestre octubre -diciembre del año 2015. (Cuadro 10)

Los mayores rendimientos de la carne en canal de esta especie durante el periodo de análisis, se presentaron en los departamentos de Quindío (56,3%), Antioquia (54,2%), Caldas (53,1%), Boyacá (53,0%) y Bogotá (52,6%). (Cuadro 10)

Cuadro 10. Peso en canal y rendimiento de la canal del ganado vacuno según departamentos

IV trimestre 2016^P/2015

Departamento	IV trim 2015		IV trim 2016		Variación % 2016/2015 peso en canal	Variación % 2016/2015 Rendimiento
	Peso en canal (t)	Rendimiento de la canal ¹ %	Peso en canal (t)	Rendimiento de la canal ¹ %		
Total Nacional	223.330	51,8	199.747	52,2	-10,6	0,9
Quindío	2.787	53,5	2.528	56,3	-9,3	5,2
Antioquia	38.553	54,0	32.771	54,2	-15,0	0,4
Caldas	11.078	52,3	11.121	53,1	0,4	1,5
Boyacá	6.830	53,7	5.004	53,0	-26,7	-1,4
Bogotá	39.194	50,7	37.541	52,6	-4,2	3,6
Meta	10.286	51,4	10.081	52,5	-2,0	2,1
Córdoba	13.283	52,4	16.324	52,3	22,9	-0,2
Santander	18.284	52,2	16.212	52,3	-11,3	0,2
Nariño	1.692	53,4	1.790	52,0	5,8	-2,6
Putumayo	813	53,3	722	52,0	-11,2	-2,5
Risaralda	3.468	52,1	3.231	52,0	-6,8	-0,2
Norte de Santander	3.672	52,1	2.070	51,9	-43,6	-0,5
Tolima	4.905	51,1	4.582	51,6	-6,6	1,0
Sucre	3.466	52,4	2.811	51,6	-18,9	-1,7
Valle del Cauca	12.723	51,6	11.399	51,5	-10,4	-0,3
Huila	4.886	51,4	4.022	51,2	-17,7	-0,3
Vichada	118	50,0	97	51,0	-17,3	2,1
Cesar	4.111	51,1	3.770	50,9	-8,3	-0,5
Cauca	2.079	50,6	1.933	50,5	-7,0	-0,1
Caquetá	1.961	49,2	1.270	50,5	-35,2	2,7
Cundinamarca	11.336	50,1	9.014	50,4	-20,5	0,5
Guaviare	458	50,3	480	50,3	4,9	0,0
La Guajira	1.231	50,0	1.058	50,2	-14,1	0,4
Magdalena	2.295	50,0	1.913	50,0	-16,6	0,0
Casanare	2.456	50,3	2.433	50,0	-1,0	-0,7
Atlántico	16.079	50,3	11.366	49,8	-29,3	-0,9
Arauca	841	49,5	740	49,7	-11,9	0,4
Bolívar	3.818	49,8	2.935	49,6	-23,1	-0,3
Demás ²	628	50,2	529	50,3	-15,7	0,3

Fuente: DANE – ESAG, 2017.

¹ Rendimiento de la canal es porcentaje de aprovechamiento de la carne del animal dada por la razón: Rendimiento de la canal = (Peso de la canal / Peso en pie) x 100. El peso de la canal solicitado en la ESAG, es el peso de la canal caliente.

² Para preservar la reserva estadística, se agrupan los departamentos de Amazonas, Choco y Guainía. Los departamentos de Vaupés y San Andrés, Providencia y Santa Catalina no registraron planta de sacrificio en la última actualización del marco muestral de la encuesta.

Porcinos

Cuadro 11. Peso en canal y rendimiento de la canal del ganado porcino según departamentos
IV trimestre 2016^P/2015

Departamento	IV trim 2015		IV trim 2016		Variación % 2016/2015 peso en canal	Variación % 2016/2015 Rendimiento
	Peso en canal (t)	Rendimiento de la canal ¹ %	Peso en canal (t)	Rendimiento de la canal ¹ %		
Total Nacional	89.006	78,5	92.699	79,6	4,1	1,4
Quindío	1.343	81,1	1.794	83,5	33,5	3,0
Guaviare	22	82,3	12	82,3	-46,1	0,0
Bogotá	17.359	77,3	20.005	82,2	15,2	6,3
Risaralda	3.345	81,8	4.130	81,5	23,5	-0,3
Nariño	882	80,1	971	81,4	10,1	1,7
Tolima	308	80,0	325	80,0	5,3	0,0
Santander	959	79,9	793	79,9	-17,3	0,0
Caldas	1.800	79,3	1.910	79,4	6,1	0,1
Valle del Cauca	17.060	79,0	15.682	79,2	-8,1	0,3
Córdoba	16	72,9	21	79,1	28,1	8,5
Antioquia	41.050	78,8	42.132	78,7	2,6	-0,1
Norte de Santander	151	79,5	154	78,1	1,7	-1,7
Atlántico	2.073	77,8	2.105	77,8	1,5	0,0
Putumayo	66	77,8	74	77,8	11,1	0,0
Cundinamarca	299	75,4	395	76,1	32,0	0,9
Cauca	119	75,0	131	74,8	9,9	-0,3
Huila	671	74,1	701	74,6	4,5	0,6
Meta	488	70,2	396	73,3	-18,8	4,4
Caquetá	14	73,0	88	73,0	550,7	0,0
Casanare	131	79,1	126	72,9	-3,8	-7,9
Bolívar	5	81,7	4	70,7	-20,4	-13,5
Boyacá	377	70,1	327	70,1	-13,4	0,1
Magdalena	8	70,0	9	70,0	11,4	0,0
Cesar	0	70,0	0	0,0	-100,0	*
La Guajira	0	0,0	0	0,0	0,0	0,0
Sucre	0	0,0	0	0,0	0,0	0,0
Arauca	0	0,0	0	0,0	0,0	0,0
Vichada	0	0,0	0	0,0	0,0	0,0
Demás ²	460	68,2	418	68,1	-9,1	-0,1

Fuente: DANE – ESAG, 2017.

¹ Rendimiento de la canal es porcentaje de aprovechamiento de la carne del animal dada por la razón: Rendimiento de la canal = (Peso de la canal / Peso en pie) x 100. El peso de la canal solicitado en la ESAG es el peso de la canal caliente.

² Para preservar la reserva estadística, se agrupan los departamentos de Amazonas, Choco y Guainía. Los departamentos de Vaupés y San Andrés, Providencia y Santa Catalina no registraron planta de sacrificio en la última actualización del marco muestral de la encuesta.

* No se puede calcular el rendimiento de la canal o la variación, por no presentar información en alguno de los periodos de comparación.



El rendimiento promedio de la canal porcina en el país durante el trimestre octubre - diciembre de 2016 fue de 79,6% lo que representó un crecimiento de 1,4% con respecto al mismo periodo del año anterior. (Cuadro 11)

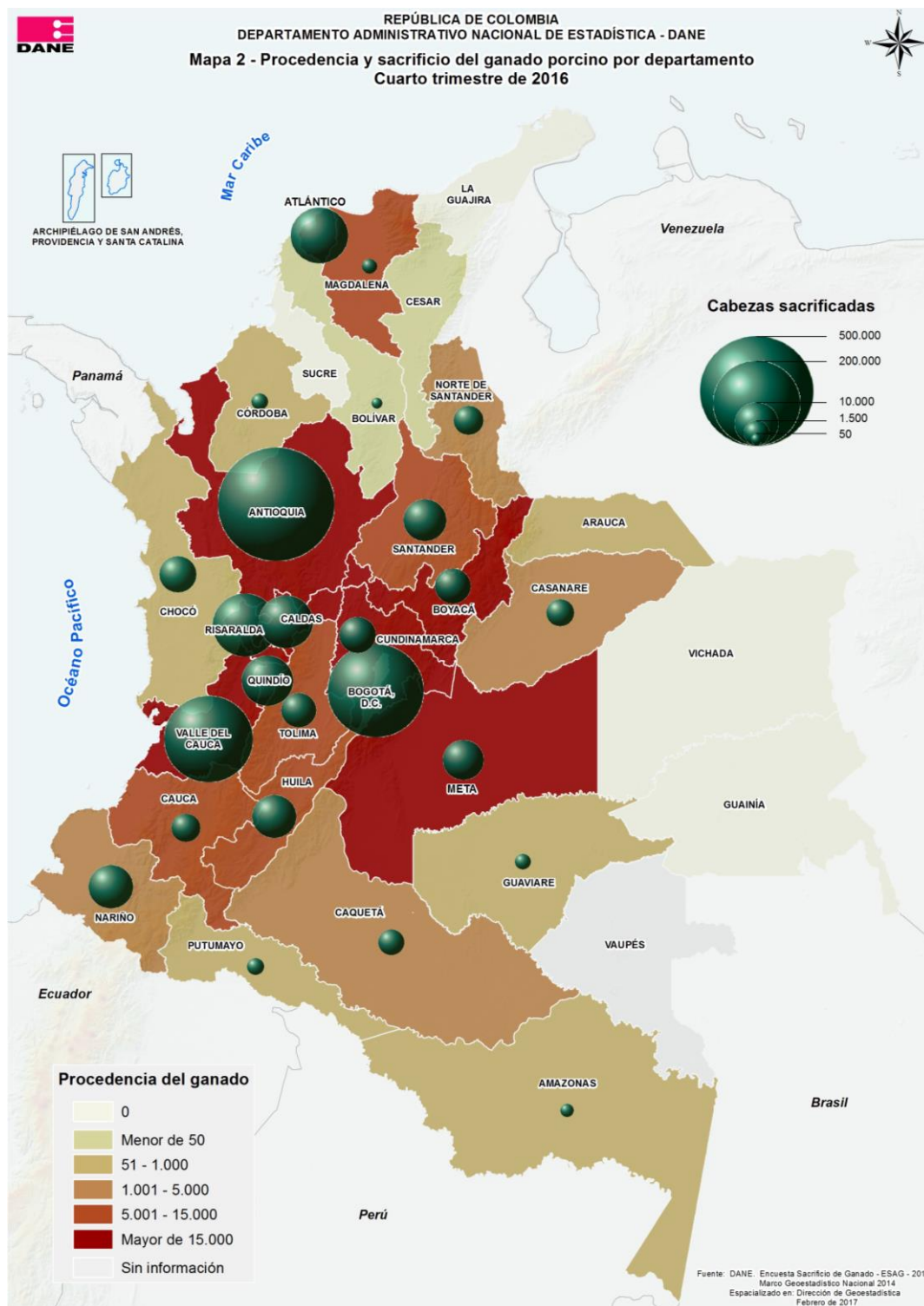
En el nivel departamental, los mayores rendimientos promedio de la canal porcina se presentaron en los departamentos de Quindío (83,5%), Guaviare (82,3%), Bogotá (82,2%), Risaralda (81,5%) y Nariño (81,4%).

1.4. PROCEDENCIA DEL GANADO

1.4.1 Ganado vacuno. Procedencia y sacrificio por departamento



1.4.2. Ganado porcino. Procedencia y sacrificio por departamento



2. RESULTADOS AÑO CORRIDO ENERO - DICIEMBRE 2016

2.1. CABEZAS SACRIFICADAS

El sacrificio de ganado vacuno en lo corrido de enero a diciembre de 2016 fue de 3.652.236 cabezas, 8,4% por debajo del nivel presentado durante el 2015, al sacrificarse 334.444 cabezas menos. El sacrificio con destino a la exportación creció 94,1%, al destinar al mercado externo 64.833 cabezas más que en el año 2015. Por su parte, dentro del consumo interno, el sacrificio de machos disminuyó 11,5%, el de hembras 8,3% y el de terneros 7,5% (Cuadros 12 y 13).

El sacrificio de ganado bufalino durante lo corrido de enero a diciembre de 2016 creció 16,9%, al sacrificarse 3.319 cabezas más que en el 2015; el sacrificio de hembras aumentó 104,0% y el de los machos creció 4,3%. En 2016 no se registró sacrificio con destino a la exportación.

Cuadro 12. Sacrificio de ganado por categorías según especies
Acumulado enero - diciembre 2016^P/2015.

Especie	Total cabezas	Acumulado enero - diciembre 2015				Total cabezas	Acumulado enero - diciembre 2016			
		Consumo interno			Exportación ¹		Consumo interno			Exportación ¹
		Machos	Hembras	Terneros			Machos	Hembras	Terneros	
Vacunos	3.986.680	2.316.698	1.539.106	61.971	68.905	3.652.236	2.049.336	1.411.849	57.313	133.738
Bufalinos	19.599	17.118	2.481	0	0	22.918	17.856	5.062	0	0
Porcinos	3.685.836	2.272.658	1.413.178	N.A.	0	4.147.938	2.542.732	1.605.206	N.A.	0
Caprinos ²	19.476	14.511	4.965	N.A.	0	35.358	24.087	11.271	N.A.	0
Ovinos ²	35.830	26.328	9.502	N.A.	0	48.716	26.805	12.000	N.A.	9.911

Fuente: DANE – ESAG, 2017.

¹ Se refiere al sacrificio y preparación de canales para la exportación.

² Los datos de 2016 incluyen la información de nuevas fuentes que empezaron a reportar al DANE en enero de este año. La variación refleja dicho cambio.

NOTA. Las estimaciones de búfalos, ovinos y caprinos no tienen error de muestreo, ya que los establecimientos que reportaron sacrificio de estas especies pertenecen al estrato de inclusión forzosa en la muestra, por tanto no tienen coeficientes de variación. De igual manera ocurre con la categoría de exportación.

El sacrificio de ganado porcino tuvo un crecimiento de 12,5% comparado con el año inmediatamente anterior. De las cabezas sacrificadas en el periodo el 61,3% eran machos y el 38,7% eran hembras.

El sacrificio de ganado caprino fue el que más creció en lo corrido de enero a diciembre de 2016 (81,5%). Por sexo el sacrificio de hembras creció 127,0% y el de machos 66,0%.

Durante lo corrido de enero a diciembre de 2016, el sacrificio de ovinos presentó un crecimiento de 36,0%, frente al mismo periodo de 2015. El sacrificio de machos correspondió al 55,0% y el de hembras al 24,6% del número total de cabezas sacrificadas. En lo corrido de enero a diciembre de 2016 se registró una participación del sacrificio destinado a la exportación de carne dentro del sacrificio total de 20,3% de esta especie. (Cuadros 12 y 13).

Cuadro 13. Variación acumulada y participación del ganado sacrificado por categoría según especies

Acumulado enero - diciembre 2016^P/2015

Especie	Total cabezas	Variación % enero - diciembre 2016/2015				Participaciones 2016			
		Consumo interno			Exportación ¹	Consumo interno			Exportación ¹
		Machos	Hembras	Terneros		Machos	Hembras	Terneros	
Vacunos	-8,4	-11,5	-8,3	-7,5	94,1	56,1	38,7	1,6	3,7
Bufalinos	16,9	4,3	104,0	0,0	0,0	77,9	22,1	0,0	0,0
Porcinos	12,5	11,9	13,6	N.A.	0,0	61,3	38,7	N.A.	0,0
Caprinos ²	81,5	66,0	127,0	N.A.	0,0	68,1	31,9	N.A.	0,0
Ovinos ²	36,0	1,8	26,3	N.A.	*	55,0	24,6	N.A.	20,3

Fuente: DANE – ESAG, 2017.

¹ Se refiere al sacrificio y preparación de canales para la exportación.

Nota: Por aproximación decimal, se pueden presentar diferencias en la suma de la distribución del sacrificio de ganado.

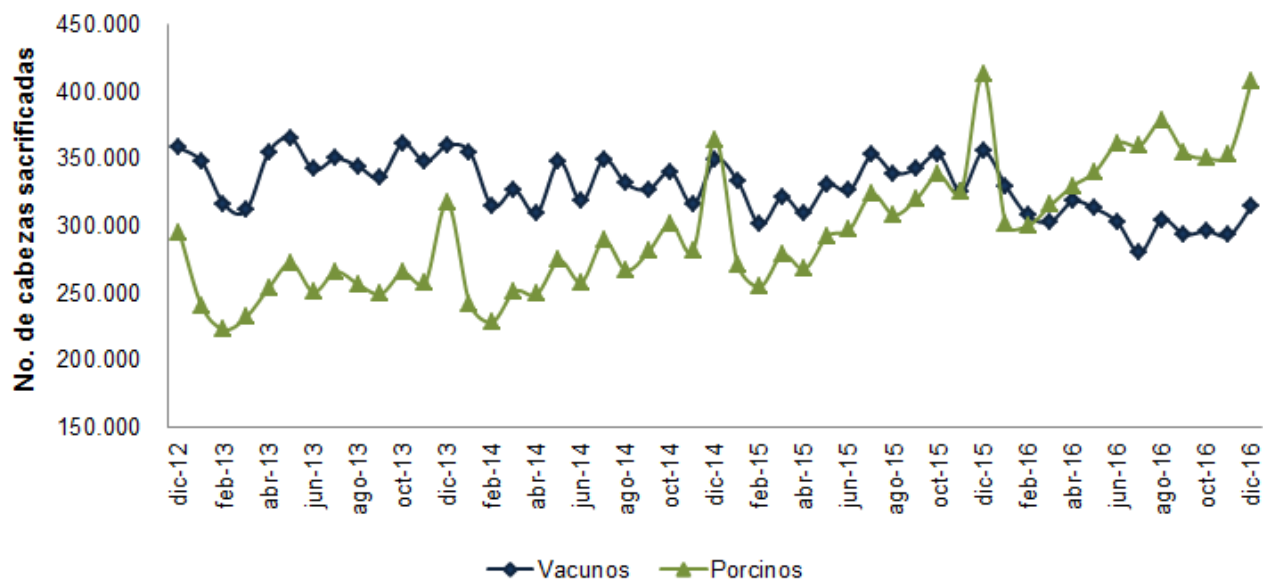
² Los datos de 2016 incluyen la información de nuevas fuentes que empezaron a reportar al DANE en enero de este año. La variación refleja dicho cambio.

* No se puede calcular la variación, por no presentar información en el periodo base de comparación.

La evolución mensual del sacrificio por especies se puede observar en los gráficos 2 y 3.

Se destaca que el sacrificio de ganado vacuno pasa de un promedio mensual de 332.223 cabezas durante el año 2015, a un promedio de 304.353 cabezas mensuales durante lo corrido de enero a diciembre de 2016. Por su parte, el sacrificio de ganado porcino se ha incrementado progresivamente y a partir del mes de marzo de 2016, el número de cabezas sacrificadas de porcinos, supera el número de cabezas sacrificadas de vacunos.

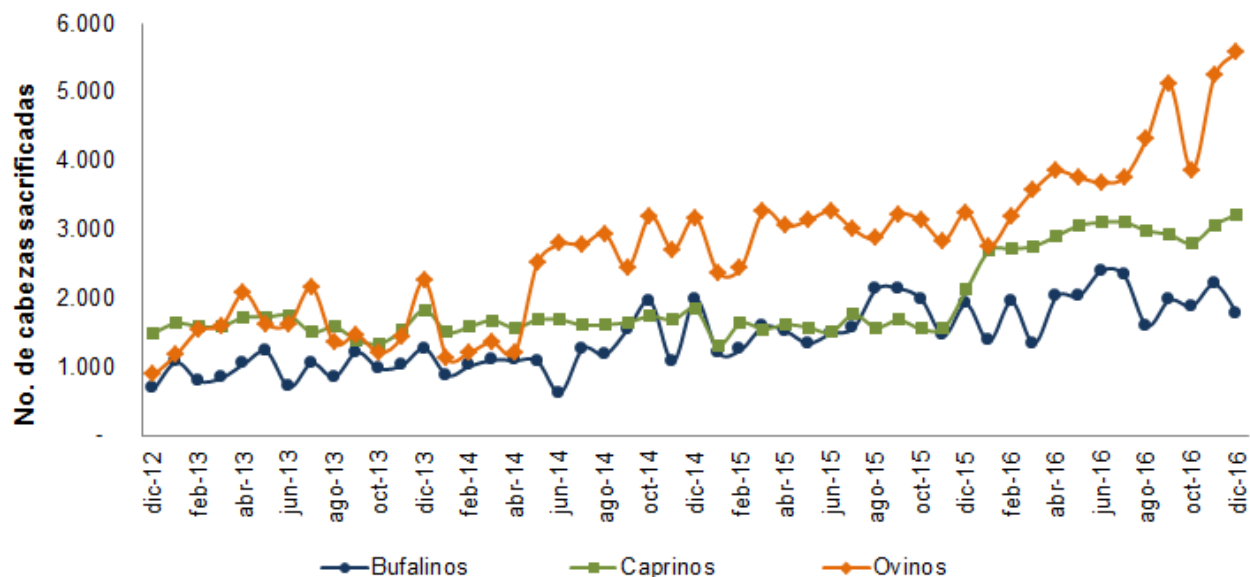
Gráfico 2. Sacrificio de ganado vacuno y porcino, evolución mensual
Diciembre 2012- diciembre 2016^P



Fuente: DANE – ESAG, 2017.

En relación con las demás especies, todas presentan sendas de crecimiento ascendentes destacándose la especie ovina que presenta un marcado cambio en el nivel de sacrificio desde mediados del año 2014, alcanzando en diciembre de 2016 las 5.585 cabezas sacrificadas doblando los niveles del comienzo del periodo presentado en el gráfico 3.

Gráfico 3. Sacrificio de ganado bufalino, caprino y ovino, evolución mensual
Diciembre 2012- diciembre 2016^P



Fuente: DANE – ESAG, 2017.

2.2. PESO EN PIE

El peso en pie total del ganado vacuno que se llevó a sacrificio durante lo corrido de enero a diciembre de 2016 fue de 1.527.403 toneladas, 7,5% por debajo del peso registrado en el año 2015. El peso promedio en pie presentó un aumento de 1,0% frente al mismo periodo del año anterior, equivalente a un incremento de 4,1 kg por res (Cuadro 14).

El peso en pie del ganado bufalino sacrificado durante lo corrido de enero a diciembre de 2016 se incrementó 13,6%; Sin embargo, el peso en pie promedio disminuyó 2,9%, lo que representó una reducción del peso promedio por animal de 13,1 kg.

El peso en pie total de los porcinos sacrificados durante lo corrido de enero a diciembre de 2016 creció 13,2% (51.439 toneladas más que el año 2015), por su parte, el peso promedio en pie creció 0,6% (0,6 kg).

El peso en pie total del ganado caprino sacrificado en durante lo corrido de enero a diciembre de 2016 fue 1.160 toneladas, incrementándose 68,8%, aunque el peso promedio por animal disminuyó 7,0% (2,5 kg menos).

Por su parte, en el sacrificio de la especie ovina se presentó un crecimiento en el peso en pie total de 21,7% en el periodo de estudio con respecto al año 2015, y una disminución en el peso promedio en pie de 10,5% (4,1 kg menos).

Cuadro 14. Peso en pie por especies
Acumulado enero - diciembre 2016^P/2015.

Especie	Enero - diciembre 2015		Enero - diciembre 2016		Variación % 2016/2015 peso en pie	Variación % 2016/2015 peso promedio
	Peso en pie (t)	Peso promedio en pie (kg) ¹	Peso en pie (t)	Peso promedio en pie (kg) ¹		
Vacunos	1.651.059	414,1	1.527.403	418,2	-7,5	1,0
Bufalinos	8.938	456,0	10.150	442,9	13,6	-2,9
Porcinos	388.329	105,4	439.768	106,0	13,2	0,6
Caprinos	687	35,3	1.160	32,8	68,8	-7,0
Ovinos	1.413	39,4	1.720	35,3	21,7	-10,5

Fuente: DANE – ESAG, 2017.

¹ Peso promedio en pie = peso en pie total/número de cabezas sacrificadas.

*Los datos de 2016 incluyen la información de nuevas fuentes que empezaron a reportar al DANE en enero de este año. La variación refleja dicho cambio.

NOTA. Las estimaciones de búfalos, ovinos y caprinos no tienen error de muestreo, ya que los establecimientos que reportaron sacrificio de estas especies pertenecen al estrato de inclusión forzosa en la muestra, por tanto no tienen coeficientes de variación. De igual manera ocurre con la categoría de exportación.

2.3. PESO EN CANAL

Medida por su peso, la producción de canales vacunas fue de 796.545 toneladas en lo corrido de enero a diciembre de 2016 con una disminución de 6,8%, aunque el rendimiento de la canal creció 0,8% para esta especie. (Cuadro 15)

El peso total en canal de la especie bufalina durante lo corrido de enero a diciembre de 2016 se incrementó en 11,7%; mientras que el rendimiento de la canal disminuyó 1,7% frente a 2015.

En relación con las especies menores, el peso total en canal registrado en lo corrido de enero a diciembre de 2016 creció para los porcinos en 14,4%, para los caprinos en 69,4% y para los ovinos en 21,7% al ser comparados con los resultados del año 2015.

El rendimiento de la canal, presentó crecimiento para las especies porcina y caprina, por su parte, el rendimiento de la canal ovina no tuvo cambios.

Cuadro 15. Peso en canal por especies
Acumulado enero - diciembre 2016^P/2015.

Especie	Enero - diciembre 2015		Enero - diciembre 2016		Variación % 2016/2015 peso en canal	Variación % 2016/2015 rendimiento de la canal
	Peso en Canal (t)	Rendimiento de la canal ¹ %	Peso en Canal (t)	Rendimiento de la canal ¹ %		
Vacunos	854.314	51,7	796.545	52,2	-6,8	0,8
Bufalinos	4.585	51,3	5.121	50,4	11,7	-1,7
Porcinos	305.105	78,6	349.124	79,4	14,4	1,0
Caprinos	341	49,6	577	49,7	69,4	0,4
Ovinos	694	49,1	844	49,1	21,7	0,0

Fuente: DANE – ESAG, 2017.

¹ Rendimiento de la canal es porcentaje de aprovechamiento de la carne del animal dada por la razón: Rendimiento de la canal = (Peso de la canal / Peso en pie) x 100. El peso de la canal solicitado en la ESAG, es el peso de la canal caliente.

*Los datos de 2016 incluyen la información de nuevas fuentes que empezaron a reportar al DANE en enero de este año. La variación refleja dicho cambio.

NOTA. Las estimaciones de búfalos, ovinos y caprinos no tienen error de muestreo, ya que los establecimientos que reportaron sacrificio de estas especies pertenecen al estrato de inclusión forzosa en la muestra, por tanto no tienen coeficientes de variación. De igual manera ocurre con la categoría de exportación.

FICHA METODOLÓGICA

Objetivo. Proporcionar información estadística sobre el número de cabezas, peso en pie y peso en canal, obtenido del sacrificio del ganado mayor (vacuno y bufalino) y menor (porcino, ovino y caprino) para el total nacional y distintos niveles de desagregación, con la oportunidad y confiabilidad requeridas, para facilitar el análisis y la planeación del subsector ganadero del país.

Población objetivo. Son las plantas de sacrificio (mataderos y frigoríficos), alcaldías, tesorerías municipales, oficinas de saneamiento ambiental o donde se reporta el sacrificio de ganado registrado.

Tipo de investigación. Encuesta por muestreo probabilístico.

Cobertura geográfica. Nacional.

Unidad de análisis y unidad de observación. Las plantas de sacrificio (mataderos y frigoríficos), alcaldías, tesorerías municipales, oficinas de saneamiento ambiental o donde se reporta el sacrificio de ganado registrado en el país.

Diseño muestral. ESMAS (estratificado con selección aleatoria simple). El criterio de estratificación son los departamentos y dentro de cada uno, se tienen varios niveles de forma anidada de la siguiente manera: se realiza censo en los departamentos que en el marco tienen 30 o menos fuentes de información, las fuentes de información que reportan sacrificio de ovinos, caprinos y bufalinos se incorporan como inclusión forzosa y en los departamentos que en el marco tienen más de 30 fuentes de información, se forman dos estratos, uno de inclusión forzosa y uno de inclusión probabilística, usando como criterio el tamaño del establecimiento en términos del volumen de sacrificio vacuno y porcino (fuentes grandes: inclusión forzosa, fuentes pequeñas: inclusión probabilística a través de un muestreo aleatorio simple).

Desagregación temática. Los indicadores de cantidad de cabezas, peso en pie y peso en canal, se entregan por especie, sexo, categoría y destino.

Tamaño de la muestra. 460 establecimientos que realizan o reportan sacrificio. La distribución de la muestra es la siguiente:

Conformación de la muestra

Departamento	Estrato	Cantidad de establecimientos		Departamento	Estrato	Cantidad de establecimientos	
		Marco	Muestra			Marco	Muestra
Antioquia	Probabilístico	45	5	Cauca	Censo	24	24
	Forzoso	21	21	Cesar	Censo	21	21
Boyacá	Probabilístico	31	4	Córdoba	Censo	7	7
	Forzoso	29	29	Choco	Censo	3	3
Cundinamarca	Probabilístico	22	4	Huila	Censo	26	26
	Forzoso	32	32	La Guajira	Censo	10	10
Nariño	Probabilístico	22	3	Magdalena	Censo	14	14
	Forzoso	8	8	Meta	Censo	22	22
Nte. de Santander	Probabilístico	22	4	Quindío	Censo	5	5
	Forzoso	11	11	Risaralda	Censo	11	11
Santander	Probabilístico	44	4	Sucre	Censo	12	12
	Forzoso	20	20	Arauca	Censo	6	6
Tolima	Probabilístico	18	3	Casanare	Censo	14	14
	Forzoso	20	20	Putumayo	Censo	11	11
Valle del Cauca	Probabilístico	13	3	Amazonas	Censo	1	1
	Forzoso	17	17	Guainía	Censo	1	1
Atlántico	Censo	11	11	Guaviare	Censo	4	4
Bogotá	Censo	4	4	Vichada	Censo	4	4
Bolívar	Censo	23	23		Probabilístico	217	30
Caldas	Censo	26	26	Total general	Forzoso o censo	430	430
Caquetá	Censo	12	12		Total	647	460

Variaciones analizadas

Anual. Corresponde a la variación porcentual calculada entre el trimestre del año de referencia (i, t) y el mismo trimestre del año anterior (i, t-1).

Variación año corrido. Variación porcentual calculada entre lo transcurrido desde enero hasta el mes de referencia del año (enero hasta i, t), y lo transcurrido en igual periodo del año inmediatamente anterior (enero hasta i, t-1).

Contribución a la variación. Variación porcentual del período de referencia multiplicada por la participación porcentual del período inmediatamente anterior al de referencia.

GLOSARIO

Canal. Cuerpo de un animal al cual se le ha retirado, durante su beneficio, la piel, las manos, las patas y las vísceras. La canal es definida por el Decreto 1500 como “El cuerpo de un animal después de sacrificado, degollado, deshuellado, eviscerado quedando sólo la estructura ósea y la carne adherida a la misma sin extremidades”.

Destino de la carne en canal para consumo interno. Se refiere a los tipos de mercado a los que se dirige el producto; dentro de la investigación los destinos son: plazas y famas locales, supermercados y mercado institucional.

Exportación de ganado. Es la salida, con destino a otro país o zona franca industrial colombiana, de ganado que haya tenido circulación libre o restringida en el territorio aduanero colombiano. Para el caso de esta investigación se hace referencia únicamente a la producción de carne en canal con destino a la exportación, realizada por los establecimientos que conforman las fuentes de información que reportan a la encuesta.

Ganado vacuno o bovino. Conjunto de animales criados para su explotación. Pertenecen a esta especie el toro, el buey y la vaca los cuales se crían para ser aprovechados, ya sea para carne o leche; estos productos pueden ser para consumo interno o para exportación. Este conjunto de animales hace parte de las especies de raza mayor.

Ganado porcino. Conjunto de cerdos criados para su explotación. El cerdo es un animal mamífero que puede encontrarse en estado salvaje o doméstico. El nombre científico de la especie en estado natural es *Sus scrofa* y los ejemplares que han sido domesticados reciben el nombre de *Sus scrofa doméstica*. Se trata de un cuadrúpedo con patas cortas y pezuñas, un cuerpo pesado, hocico flexible y cola corta.

Se crían para ser explotados principalmente para aprovechar su carne y sus productos pueden ser para consumo interno o para exportación y hacen parte de la raza menor.

Ganado caprino. Conjunto de cabras o cabros criados para su explotación. Corresponde a un mamífero rumiante doméstico de pelo corto y cuernos huecos. Vive por lo general en regiones montañosas. Las cabras son criadas por su leche, usada frecuentemente en la producción de quesos, también se explota su carne, piel y pelo. Hacen parte de la raza menor.

Ganado ovino. Conjunto de ovejas criadas para su explotación. Una oveja es un animal rumiante ungulado cuadrúpedo; al macho de esta especie se le denomina carnero. Su carne y leche se aprovechan como alimento. Con la leche puede elaborarse derivados lácteos, entre los que destaca el queso. Con su lana se elaboran distintos productos, especialmente ropa. El cuero es otro subproducto ampliamente utilizado. Hacen parte de la raza menor.

Ganado bufalino. Conjunto de búfalos para su explotación. El búfalo es un mamífero rumiante bóvido, de cuerpo grande, robusto y más elevado hacia la cabeza, con cuernos pequeños y separados, con barba y con la frente y el cuello cubiertos por una larga melena. Hacen parte de la raza mayor.

Procedencia del ganado. Variable que busca determinar el origen del ganado que se sacrifica, para el caso de la investigación esta información se ofrece a nivel del departamento, con el objetivo de proporcionar el mapa pecuario.

Sacrificio de ganado. Muerte de un animal mediante procedimientos higiénicos, oficialmente autorizados, para fines de consumo humano.

Peso en canal. Peso registrado por la báscula, posterior al sacrificio, sangrado, eviscerado y depilado del animal, expresado en kilogramos (kg). La canal está directamente relacionada con el peso en pie del animal y corresponde a un porcentaje de éste.

Peso en pie. Total de kilos que pesa un animal antes de ser sacrificado.

PRESENTACIÓN DE RESULTADOS CENSO DE SACRIFICIO DE GANADO 2016

5.1. PRINCIPALES CARACTERÍSTICAS

Durante el año 2016, se realizó la actualización del marco de la ESAG y la incorporación de todas las fuentes nuevas encontradas con la meta de alcanzar el censo de plantas de sacrificio (mataderos y frigoríficos), alcaldías, tesorerías municipales y otros lugares donde se reporta el sacrificio de ganado registrado en el país.

El censo de la Encuesta de Sacrificio de Ganado, se realizó con el principal objetivo de hacer seguimiento detallado a la dinámica esperada (cierres y aperturas de establecimientos) con la aplicación o entrada en vigencia del Decreto 1500 de 2007, que crea el Sistema Oficial de Inspección, Vigilancia y Control de la Carne, Productos Cárnicos Comestibles y Derivados Cárnicos Destinados para el Consumo Humano y los requisitos sanitarios y de inocuidad, además de lograr aún mayor precisión en los resultados de la ESAG.

Tabla 1

Características de la muestra actual ESAG y censo

Tipo de operación	COBERTURA	TAMAÑO	No. DE MUNICIPIOS	DESAGREGACIÓN GEOGRÁFICA	OTRAS OBSERVACIONES
Muestra Actual ESAG	Nacional	Marco muestral 647 Muestra 460 Activas en muestra (dic/2013) 332	432	Departamental para las especies vacuna y porcina	* Se realizó censo en los departamentos con menos de 30 establecimientos, en los departamentos con más de 30 establecimientos se calculó una muestra. * Los establecimientos que realizaban sacrificio de otras especies, entraban a la muestra como inclusión forzosa.
Censo	Nacional	Marco censal 522 Activas (dic/2016) 393	494	Departamental para las especies vacuna y porcina	* Se establecieron lineamientos para el tratamiento del marco y establecer de esta manera un directorio operativo.

5.2. ACTUALIZACIÓN DEL MARCO Y CONSTRUCCIÓN DEL DIRECTORIO OPERATIVO

La actualización del marco se realizó a partir del contraste del marco de la ESAG, con los directorios de plantas de sacrificio de ganado consultados a la Federación Colombiana de Ganaderos (FEDEGAN), la Asociación Colombiana de Porcicultores (ASOPORCICULTORES,

actualmente PorkColombia) y el Instituto Nacional de Vigilancia de Medicamentos y Alimentos (INVIMA) y la Cadena Cárnica Ovino Caprina.

Producto de este contraste se encontraron en directorio 681 fuentes de información potenciales. Posteriormente el directorio fue depurado por las territoriales del DANE que verificaron en las alcaldías de los municipios de su competencia y determinaron la existencia de las fuentes; de esta depuración, se eliminaron 15 fuentes que no existían, quedando un directorio de 666 fuentes y se procedió a construir el marco censal de la encuesta con los siguientes lineamientos:

Se asignó el estado “inactiva” a 94 fuentes que tenían registro de cierre permanente o temporal continuo por más de 24 meses, y se asignó este mismo estado a 50 fuentes de la ampliación del año 2016 que presentaron soportes o actos administrativos que demostraban cierres continuos por más de 24 meses continuos.

De acuerdo con lo anterior se conformó el marco censal con 522 fuentes, de las cuales en el mes de diciembre de 2016 se encontraban reportando actividad de sacrificio de ganado de cualquiera de las cinco especies⁴ de estudio 393 fuentes.

5.2. COMPARACIÓN RESULTADOS MUESTRA VS CENSO 2016

5.2.1. Vacunos

Los resultados derivados del censo muestran un menor volumen de sacrificio para la especie vacuna en el 2016, al compararlo con el punto medio del intervalo de confianza de la estimación, sin embargo, esta diferencia con el punto medio está contenida en el intervalo. (Cuadro 1)

Los resultados del censo muestran la misma tendencia de la estimación obtenida de la muestra actual (Ver Gráfico 1).

⁴ Las cinco especies objeto de estudio de la ESAG son: vacuna, bufalina, porcina, ovina y caprina.

Cuadro 1

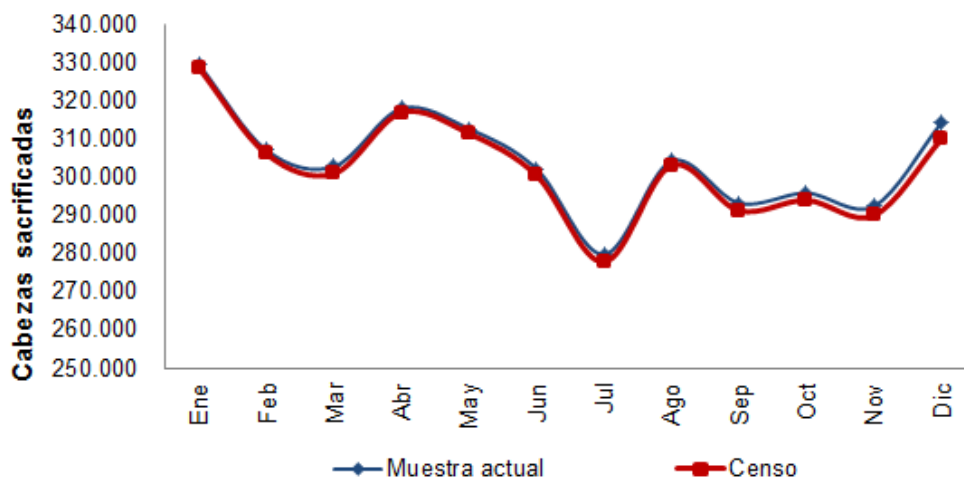
Comparación de las estimaciones de sacrificio de ganado vacuno muestra actual ESAG y censo. Enero – diciembre 2016^P

Sacrificio Vacunos	Muestra actual	Cve	IC 95% +/-	Censo	Diferencias absolutas
Total	3.652.236	1,0	71.731	3.630.827	21.409
Ene	329.563	0,9	5.906	328.628	935
Feb	307.113	1,0	6.311	306.142	971
Mar	302.793	1,2	6.912	300.982	1.811
Abr	317.974	0,9	5.723	316.892	1.082
May	312.680	1,0	6.125	311.450	1.230
Jun	302.223	1,0	6.043	300.512	1.711
Jul	279.821	1,0	5.752	277.825	1.996
Ago	304.213	0,9	5.242	303.097	1.116
Sep	293.245	1,0	5.807	291.294	1.951
Oct	295.868	1,1	6.141	293.977	1.891
Nov	292.482	1,1	6.279	290.014	2.468
Dic	314.261	1,1	6.826	310.014	4.247

Fuente: DANE – ESAG, 2017.

Gráfico 1

Comparación estimaciones sacrificio de ganado vacuno muestra actual ESAG y censo Enero – diciembre 2016^P



Fuente: DANE – ESAG, 2017.

Cuadro 2

Comparación de las estimaciones de sacrificio de ganado vacuno por departamento muestra actual ESAG y censo. Enero – diciembre 2016^P

Departamento	Muestra actual			Censo	Diferencias absolutas
	Número	Cve%	IC 95% +/-		
Total general	3.652.236	1,0	71.731	3.630.827	21.409
Antioquia	640.364	4,7	59.427	593.216	47.148
Arauca	15.754	0,0	0	15.754	0
Atlántico	219.294	0,0	0	219.294	0
Bogotá	586.886	0,0	0	586.886	0
Bolívar	65.754	0,0	0	69.293	(3.539)
Boyacá	98.916	3,0	5.827	101.994	(3.078)
Caldas	190.469	0,0	0	190.469	0
Caquetá	34.100	0,0	0	34.100	0
Casanare	46.836	0,0	0	46.836	0
Cauca	38.612	0,0	0	41.588	(2.976)
Cesar	65.864	0,0	0	65.947	(83)
Córdoba	216.180	0,0	0	220.321	(4.141)
Cundinamarca	197.278	0,6	2.170	216.768	(19.491)
Guaviare	8.751	0,0	0	8.751	0
Huila	88.612	0,0	0	91.469	(2.857)
La Guajira	25.468	0,0	0	25.468	0
Magdalena	35.600	0,0	0	35.914	(314)
Meta	210.066	0,0	0	210.066	0
Nariño	31.708	0,0	0	34.820	(3.112)
Norte de Santander	57.455	5,4	6.081	55.925	1.530
Putumayo	15.906	0,0	0	15.906	0
Quindío	42.149	0,0	0	42.149	0
Risaralda	59.221	0,0	0	59.221	0
Santander	291.539	4,9	28.107	290.777	762
Sucre	52.618	0,0	0	52.618	0
Tolima	90.127	9,4	16.567	91.836	(1.709)
Valle del Cauca	212.779	5,2	21.763	199.510	13.269
Vichada	2.860	0,0	0	2.860	0
Demás ¹	11.071	0,0	0	11.071	0

Fuente: DANE – ESAG, 2017.

¹ Para preservar la reserva estadística, se agrupan los departamentos de Amazonas, Choco y Guainía. Los departamentos de Vaupés y San Andrés, Providencia y Santa Catalina no registraron planta de sacrificio en la última actualización del marco muestral de la encuesta.

Comparando por departamentos, Antioquia, Norte de Santander, Santander y Valle del Cauca, presentaron estimaciones por encima del censo, mientras que, los departamentos de Boyacá, Cundinamarca y Tolima registran un mayor volumen de sacrificio que en las estimaciones. El resto de departamentos en los que se realizaba censo las diferencias responden a la actualización del marco.

5.2.2. Porcinos

Los resultados obtenidos a partir del censo para el ganado porcino también presentan un menor volumen, pero al igual que con el ganado vacuno, las diferencias están contenidas en los intervalos de confianza y las sendas de crecimiento presentan la misma tendencia. (Cuadro 3 y gráfico 2).

Cuadro 3

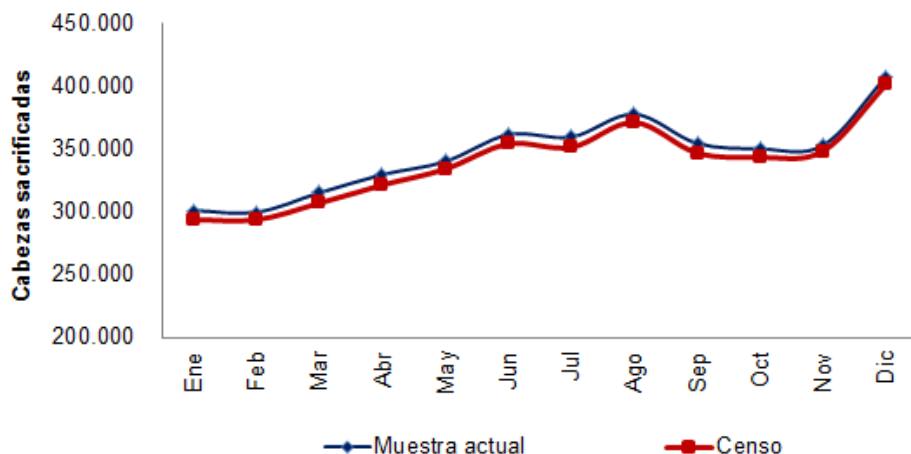
Comparación de las estimaciones de sacrificio de ganado porcino muestra actual ESAG y censo. Enero – diciembre 2016^P

Sacrificio Porcinos	Muestra actual	Cve	IC 95% +/-	Censo	Diferencias absolutas
Total	4.147.938	1,2	94.586	4.064.737	83.201
Ene	300.909	1,3	7.634	293.644	7.265
Feb	299.639	1,3	7.790	293.630	6.009
Mar	315.022	1,5	9.158	306.825	8.197
Abr	329.559	1,2	7.993	321.229	8.330
May	339.941	1,1	7.148	333.889	6.052
Jun	361.344	1,3	9.180	353.892	7.452
Jul	359.400	1,1	7.795	351.175	8.225
Ago	377.570	1,0	7.460	371.004	6.566
Sep	354.412	1,2	8.127	346.726	7.686
Oct	350.103	1,2	8.479	343.365	6.738
Nov	352.746	1,3	8.828	348.138	4.608
Dic	407.293	1,3	10.375	401.220	6.073

Fuente: DANE – ESAG, 2017.

Gráfico 2

Comparación de las estimaciones de sacrificio de ganado porcino muestra actual ESAG y censo Enero – diciembre 2016^P



Fuente: DANE – ESAG, 2017.

En relación con los resultados por departamento, tres de los departamentos que tenían muestra: Antioquia, Santander y Valle del Cauca, presentaron estimaciones por encima del censo, las diferencias encontradas están dentro de los parámetros de los intervalos de confianza. En el resto de departamentos, las diferencias responden a la actualización del marco (Ver cuadro 4).

Cuadro 4

Comparación de las estimaciones de sacrificio de ganado porcino muestra actual ESAG y censo. Enero – diciembre 2016^P

Departamento	Muestra actual			Censo	Diferencias absolutas
	Número	Cve%	IC 95% +/-		
Total general	4.147.938	1,2	94.586	4.064.737	83.201
Antioquia	1.938.617	2,5	93.263	1.864.346	74.271
Arauca	0	0,0	0	0	0
Atlántico	107.774	0,0	0	107.774	0
Bogotá	861.944	0,0	0	861.944	0
Bolívar	191	0,0	0	262	(71)
Boyacá	17.909	0,0	0	17.909	0
Caldas	83.166	0,0	0	83.166	0
Caquetá	4.855	0,0	0	4.855	0
Casanare	4.757	0,0	0	4.757	0
Cauca	6.999	0,0	0	6.999	0
Cesar	52	0,0	0	52	0
Córdoba	748	0,0	0	863	(115)
Cundinamarca	18.677	0,0	0	19.326	(649)
Guaviare	884	0,0	0	884	0
Huila	39.278	0,0	0	39.278	0
La Guajira	0	0,0	0	0	0
Magdalena	484	0,0	0	484	0
Meta	31.351	0,0	0	31.351	0
Nariño	41.421	0,0	0	41.772	(351)
Norte de Santander	8.454	0,0	0	8.763	(309)
Putumayo	3.700	0,0	0	3.700	0
Quindío	68.345	0,0	0	68.345	0
Risaralda	177.199	0,0	0	177.199	0
Santander	35.529	8,7	6.075	30.998	4.531
Sucre	0	0,0	0	0	0
Tolima	15.718	0,0	0	16.033	(315)
Valle del Cauca	657.627	1,1	14.548	651.418	6.209
Vichada	0	0,0	0	0	0
Demás ¹	22.259	0,0	0	22.259	0

Fuente: DANE – ESAG, 2017.

¹ Para preservar la reserva estadística, se agrupan los departamentos de Amazonas, Choco y Guainía. Los departamentos de Vaupés y San Andrés, Providencia y Santa Catalina no registraron planta de sacrificio en la última actualización del marco muestral de la encuesta.

5.2.3. Bufalinos

Las fuentes de información que realizaban sacrificio de esta especie dentro de la muestra eran de inclusión forzosa y los cambios presentados, de un mayor volumen de sacrificio, obedecen a la inclusión en el marco muestral de nuevas fuentes que sacrifican esta especie.

Cuadro 5

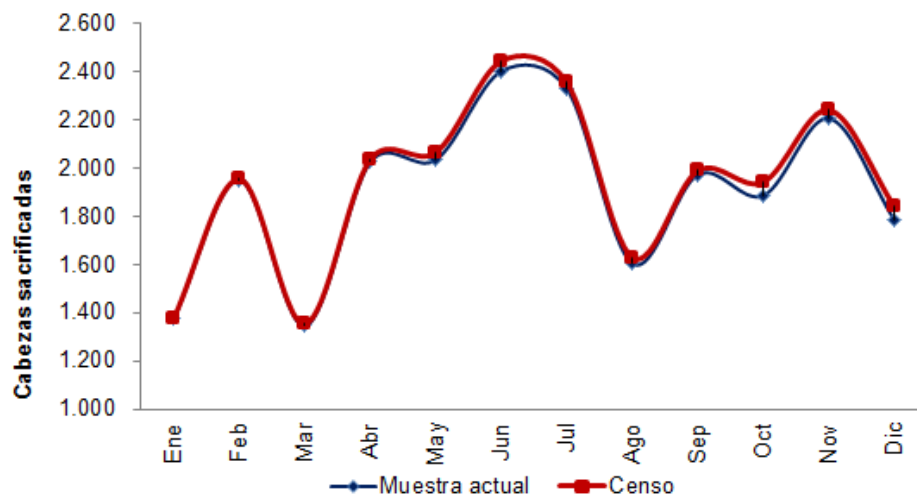
Comparación de las estimaciones de sacrificio de ganado bufalino muestra actual ESAG y censo. Enero – diciembre 2016^P

Sacrificio Bufalinos	Muestra actual	Censo	Diferencias absolutas
Total	22.918	23.235	(317)
Ene	1.374	1.378	(4)
Feb	1.950	1.955	(5)
Mar	1.345	1.353	(8)
Abr	2.026	2.037	(11)
May	2.035	2.066	(31)
Jun	2.403	2.445	(42)
Jul	2.329	2.356	(27)
Ago	1.604	1.629	(25)
Sep	1.974	1.990	(16)
Oct	1.887	1.943	(56)
Nov	2.207	2.242	(35)
Dic	1.784	1.841	(57)

Fuente: DANE – ESAG, 2017.

Gráfico 3

Comparación de las estimaciones de sacrificio de ganado bufalino muestra actual ESAG y censo. Enero – diciembre 2016^P



Fuente: DANE – ESAG, 2017.

5.2.4. Caprinos y ovinos

El sacrificio de ganado caprino y ovino, no presento cambios en los resultados por estimación de muestra y censo.

Finalmente, es importante señalar que para las especies caprina, ovina y bufalina el censo no permite proporcionar resultados por departamento, debido a que son muy pocos los establecimientos que sacrifican estas especies, su publicación violaría el principio de reserva estadística.



Si requiere información adicional, contáctenos a través del correo
contacto@dane.gov.co.

Departamento Administrativo Nacional de Estadística (DANE)
Bogotá, D.C. – Colombia

www.dane.gov.co