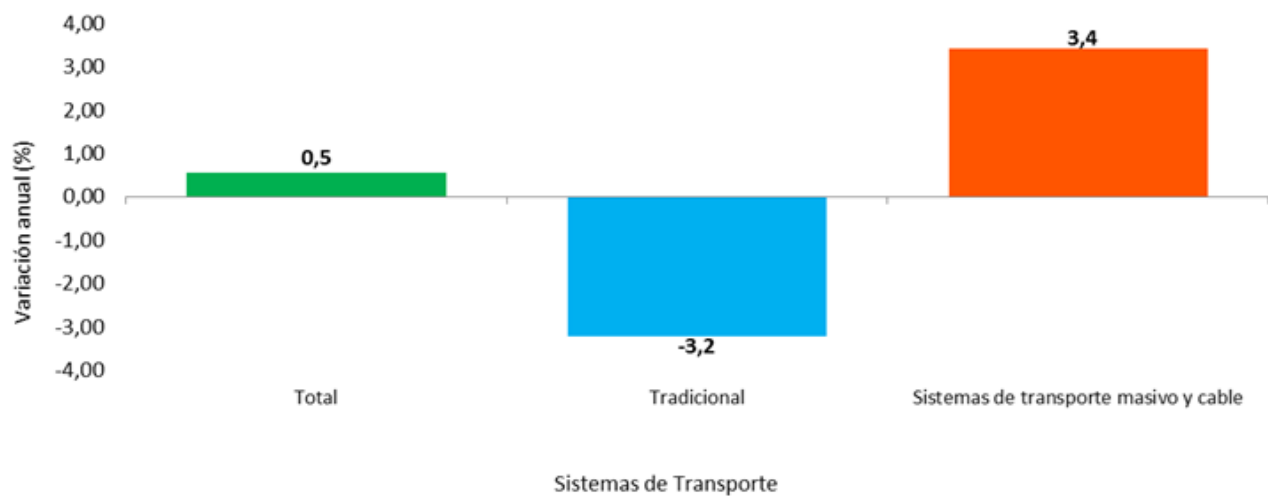


## Encuesta de Transporte Urbano de Pasajeros (ETUP)

III trimestre de 2019<sup>p</sup>

**Gráfico 1. Variación anual del número de pasajeros transportados  
8 áreas metropolitanas y 15 ciudades  
III trimestre de 2019<sup>p</sup>**



**Fuente:** DANE, ETUP.

<sup>p</sup> Cifra provisional

- Introducción
- Resultados generales
- Comportamiento en áreas metropolitanas
- Indicador de productividad
- Ficha metodológica
- Glosario

## INTRODUCCIÓN

El Departamento Administrativo Nacional de Estadística –DANE-, viene realizando desde 1965, la Encuesta de Transporte Urbano de Pasajeros –ETUP-, con el fin de obtener información estadística relacionada con este medio de transporte público. Hasta el 2006 se desarrolló en 23 ciudades capitales analizando el transporte público municipal prestado en el perímetro urbano.

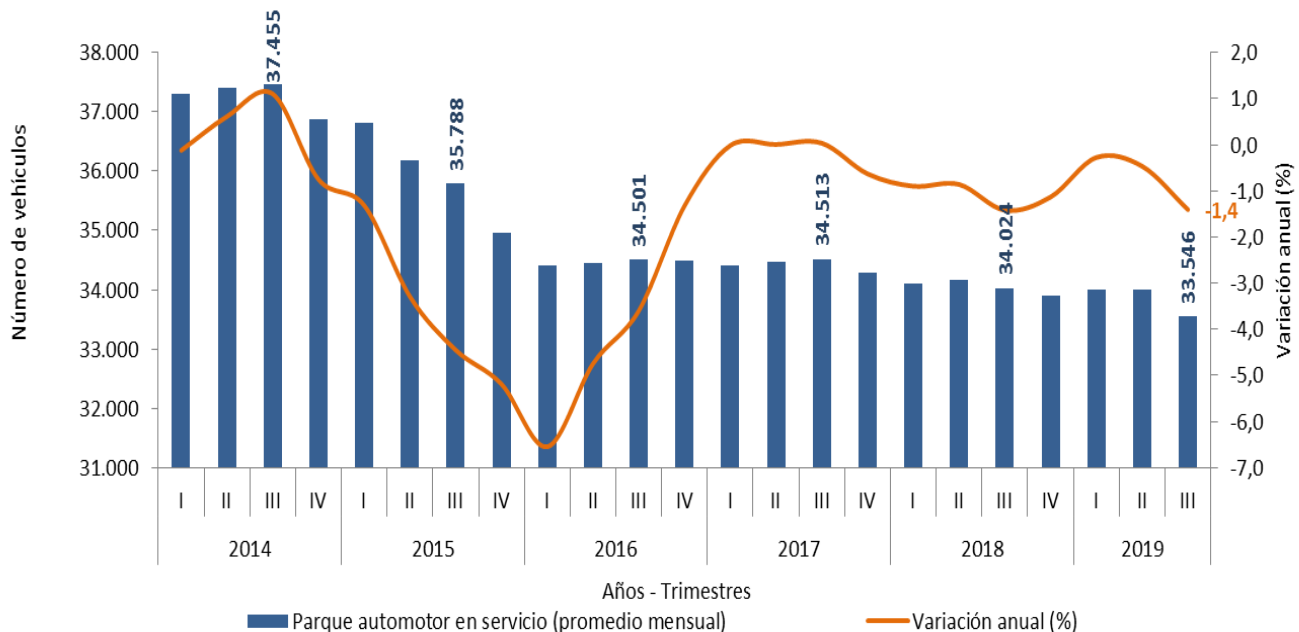
Actualmente la cobertura abarca 8 áreas metropolitanas (Barranquilla, Bogotá, Bucaramanga, Cali, Cúcuta, Manizales, Medellín, Pereira) y 15 ciudades del país. Mensualmente se recolecta y consolida información por tipo de vehículo y nivel de servicio; en lo referente al parque automotor se recoge información sobre viajes recorridos, kilómetros recorridos, pasajeros movilizados y tarifa diaria vigente.

Las variables principales de la encuesta son el parque automotor y el número de pasajeros transportados por las empresas legalmente constituidas, que prestan el servicio de transporte y que tienen asociado el pago de una tarifa cuyo valor es determinado por las autoridades competentes (Secretaría de Tránsito y Transporte) en cada uno de los municipios.

## 1. RESULTADOS GENERALES

Durante el tercer trimestre de 2019, julio - septiembre, el parque automotor para el transporte urbano de pasajeros en las áreas de cobertura contó en promedio con 33.546 vehículos en servicio por mes, lo que representó una disminución de 1,4% con respecto al mismo trimestre de 2018. Por su parte, se transportaron 968.049 miles de pasajeros, lo que significó un incremento de 0,5% en comparación con el tercer trimestre de 2018 (Gráfico 3, anexo 1).

**Gráfico 2. Parque automotor en servicio (número de vehículos - variación anual)**  
**8 áreas metropolitanas y 15 ciudades**  
**2014 (I trimestre) – 2019<sup>P</sup> (III trimestre)**

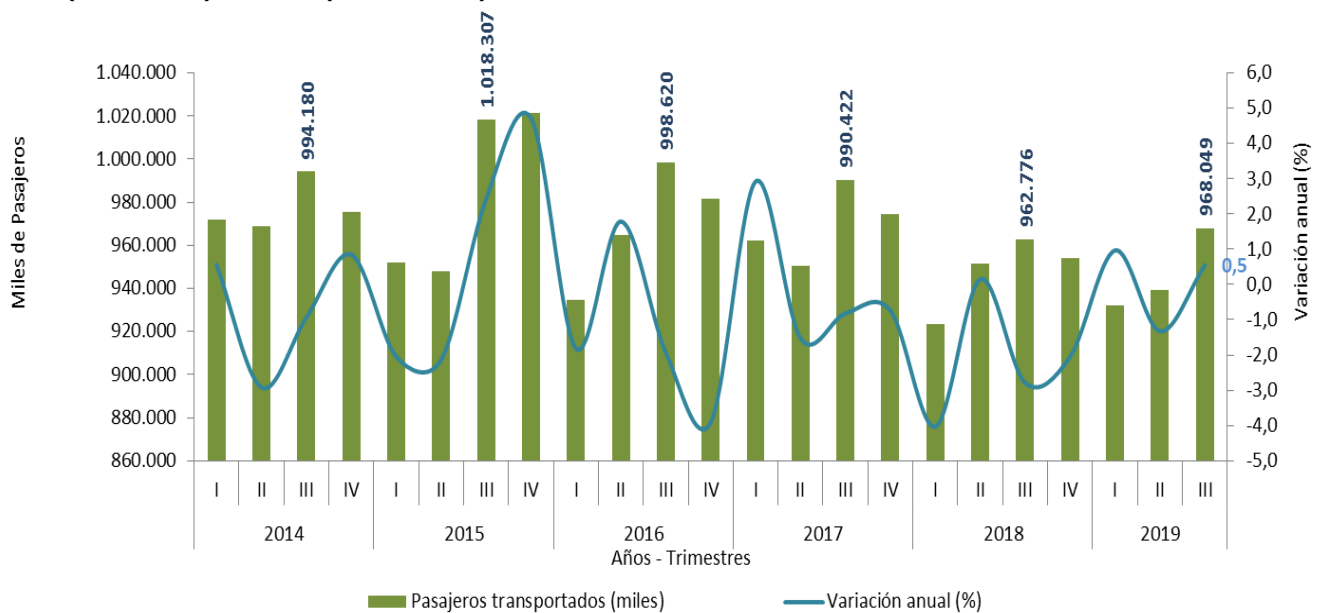


**Fuente:** DANE, ETUP.

<sup>P</sup> Cifra provisional

Nota: La diferencia en el cálculo de las variables obedece al sistema de aproximación en el nivel de dígitos trabajados.

**Gráfico 3. Número de pasajeros transportados (miles de pasajeros - variación anual)  
8 áreas metropolitanas y 15 ciudades  
2014 (I trimestre) – 2019<sup>P</sup> (III trimestre)**



**Fuente:** DANE, ETUP.

<sup>P</sup> Cifra provisional

En el trimestre julio - septiembre de 2019, el 64,6% del parque automotor en servicio en el área de cobertura correspondió al transporte tradicional y 35,4% a los sistemas integrados de transporte masivo (SITM)<sup>1</sup>.

En términos de utilización del servicio, 41,5% de los pasajeros se movilizaron en el sistema de transporte tradicional y 58,5% en los sistemas integrados de transporte masivo. La mayor participación del SITM en el total de pasajeros transportados la registró Bogotá con el 38,3% del total de los usuarios, seguido de Medellín con el 12,4% (Gráfico 4 y cuadro 1).

Nota: La diferencia en el cálculo de las variables obedece al sistema de aproximación en el nivel de dígitos trabajados.

<sup>1</sup> SITM de Bogotá, SITM de Medellín, MIO de Cali, Metrolínea de Bucaramanga, Transmetro de Barranquilla, Megabús de Pereira y el Cable de Manizales.

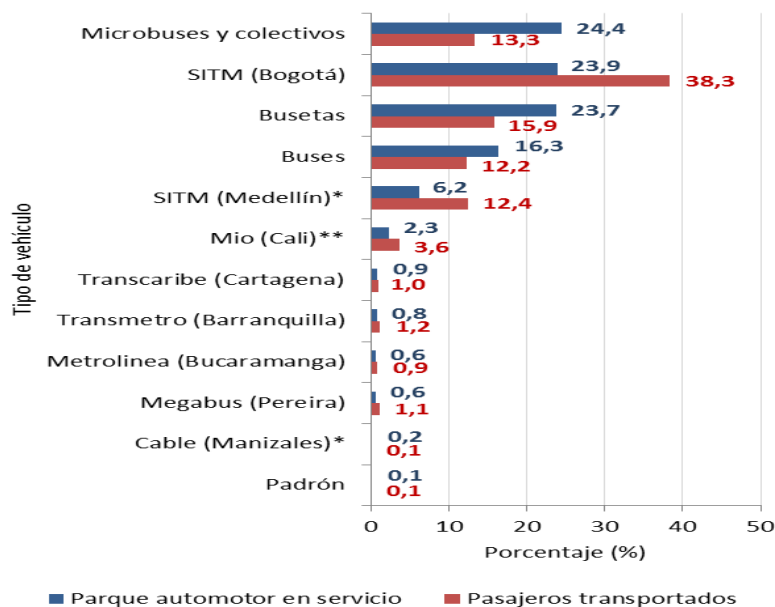
**Cuadro 1. Resultados de la Encuesta de Transporte Urbano de Pasajeros – ETUP**  
**III trimestre (2018 - 2019)<sup>P</sup>**

Tipo de Vehículo	Variables	III Trimestre 2018	III Trimestre 2019 <sup>P</sup>	Variación Porcentual Anual
Total	Promedio mensual de vehículos afiliados	39.096	38.419	-1,7
	Promedio mensual de vehículos en servicio	34.024	33.546	-1,4
	Total trimestre pasajeros transportados (Miles)	962.776	968.049	0,5
Tradicional	Promedio mensual de vehículos afiliados	26.282	25.903	-1,4
	Promedio mensual de vehículos en servicio	22.036	21.667	-1,7
	Total trimestre pasajeros transportados (Miles)	415.466	402.085	-3,2
Masivo	Promedio mensual de vehículos afiliados	12.814	12.516	-2,3
	Promedio mensual de vehículos en servicio	11.987	11.879	-0,9
	Total trimestre pasajeros Transportados (Miles)	547.310	565.964	3,4

Fuente: DANE, ETUP.

<sup>P</sup> Cifra provisional

**Gráfico 4. Distribución porcentual del parque automotor en servicio y pasajeros transportados**  
**III trimestre de 2019<sup>P</sup>**



Fuente: DANE, ETUP.

<sup>P</sup> Cifra provisional

\*Incluye SITM, metro, cable y tranvía.

\*\* Incluye SITM y cable

Nota: La diferencia en el cálculo de las variables obedece al sistema de aproximación en el nivel de dígitos trabajados.

En el tercer trimestre de 2019, los sistemas integrados de transporte masivo que presentaron mayor crecimiento en el parque automotor en servicio fueron Cartagena y Pereira con 51,3% y 14,2% respectivamente. Por su parte, el total de pasajeros transportados presentó las mayores variaciones en el área Metropolitana de Cartagena y Barranquilla con 17,1% y 8,0% respectivamente frente al mismo trimestre de 2018 (Anexo 3.1).

En el tercer trimestre de 2019, en el transporte tradicional los microbuses y colectivos fueron el tipo de vehículo que registró la mayor disminución en el parque automotor en servicio (-4,1%) y en el número de pasajeros transportados (-6,1%), comparado con el mismo trimestre de 2018.

Nota: La diferencia en el cálculo de las variables obedece al sistema de aproximación en el nivel de dígitos trabajados.

## 2. COMPORTAMIENTO EN ÁREAS METROPOLITANAS

### 2.1 Transporte urbano área metropolitana de Bogotá<sup>2</sup>

#### 2.1.1 Variación Anual

En el tercer trimestre de 2019, el SITM de Bogotá contó con un parque automotor en servicio de 8.029 vehículos en promedio mensual, con una disminución de 4,8% con respecto al mismo trimestre de 2018. De igual forma, transportó 370.998 miles de pasajeros, correspondiente al 79,8% de los usuarios en el área metropolitana; comparado con el mismo trimestre del año anterior presentó un incremento de 2,3% en el número de pasajeros transportados por el sistema. El SITM troncal registró el mayor crecimiento en el número de pasajeros transportados (5,4%) (Anexo 3.1).

**Cuadro 2. Parque automotor y pasajeros en el A.M. de Bogotá  
III trimestre (2018 - 2019) <sup>P</sup>**

Tipo de Vehículo	Promedio mensual de vehículos afiliados			Promedio mensual de vehículos en servicio			Total pasajeros transportados Miles		
	2018	2019 <sup>P</sup>	Variación %	2018	2019 <sup>P</sup>	Variación %	2018	2019 <sup>P</sup>	Variación %
Área Metropolitana de Bogotá	15.451	14.749	-4,5	14.043	13.447	-4,2	461.698	464.879	0,7
SITM Alimentador	846	810	-4,3	820	781	-4,8	73.521	74.185	0,9
SITM Padrón*	261	261	0,0	259	259	0,0			
SITM Troncal	1.760	1.747	-0,7	1.646	1.648	0,1	173.799	183.188	5,4
SITM Cable	***	163		***	160		***	1.874	
SITM Zonal y complementario**	5.834	5.192	-11,0	5.706	5.181	-9,2	115.196	111.750	-3,0
Buses	1.962	1.945	-0,9	1.633	1.616	-1,0	35.151	33.403	-5,0
Busetas	1.187	1.128	-4,9	918	864	-5,9	18.244	17.186	-5,8
Microbuses-Colectivos	3.601	3.503	-2,7	3.060	2.938	-4,0	45.787	43.292	-5,4

Fuente: DANE, ETUP.

<sup>P</sup> Cifra provisional

\* Los pasajeros movilizados en padrón no se desagregan debido a que por efecto de la operación del sistema se encuentran contabilizados en troncal.

\*\* Los pasajeros transportados se contabilizan cada vez que el usuario ingresa al sistema usando la tarjeta, por lo tanto, el número de pasajeros incluye transbordos.

\*\*\* No hay información disponible

Nota: La diferencia en el cálculo de las variables obedece al sistema de aproximación en el nivel de dígitos trabajados.

<sup>2</sup> Área Metropolitana de Bogotá: Bogotá y los municipios de Cundinamarca (Cajicá, Cota, Chía, Funza, Gachancipá, Madrid, Mosquera, Sibate, Soacha, Tabio, Tenjo, Tocancipá y Zipaquirá)

## 2.1.2 Variación Año Corrido

En el periodo enero - septiembre 2019, el SITM de Bogotá contó con un parque automotor en servicio de 8.354 vehículos en promedio por mes, con una disminución de 1,0%.

El transporte masivo movilizó 1.082.412 miles de pasajeros, el 79,2% de los usuarios del área metropolitana esto equivale a un incremento de 1,9% en el número de pasajeros, con respecto al mismo periodo de 2018 (Anexo 3.2).

**Cuadro 3. Parque automotor y pasajeros en el A.M. de Bogotá  
Año corrido a septiembre (2018 - 2019) <sup>p</sup>**

Tipo de Vehículo	Promedio mensual de vehículos afiliados			Promedio mensual de vehículos en servicio			Total pasajeros transportados Miles		
	2018	2019p	Variación %	2018	2019p	Variación %	2018	2019p	Variación %
Área Metropolitana de Bogotá	15.550	15.138	-2,6	14.103	13.806	-2,1	1.358.743	1.366.153	0,5
SITM Alimentador	858	824	-4,0	824	795	-3,5	215.153	218.248	1,4
SITM Padrón*	261	261	-0,1	256	257	0,3			
SITM Troncal	1.750	1.773	1,4	1.634	1.667	2,0	508.798	528.415	3,9
SITM Cable	***	163		***	160		***	5.381	
SITM Zonal y complementario**	5.922	5.499	-7,1	5.723	5.475	-4,3	338.208	330.368	-2,3
Buses	1.961	1.949	-0,6	1.630	1.622	-0,5	104.444	100.528	-3,7
Busetas	1.180	1.145	-3,0	927	880	-5,0	54.766	52.078	-4,9
Microbuses-Colectivos	3.617	3.523	-2,6	3.109	2.949	-5,1	137.373	131.135	-4,5

**Fuente:** DANE, ETUP.

<sup>p</sup> Cifra provisional

\* Los pasajeros movilizados en padrón no se desagregan debido a que por efecto de la operación del sistema se encuentran contabilizados en troncal.

\*\* Los pasajeros transportados se contabilizan cada vez que el usuario ingresa al sistema usando la tarjeta, por lo tanto, el número de pasajeros incluye transbordos.

Nota: La diferencia en el cálculo de las variables obedece al sistema de aproximación en el nivel de dígitos trabajados.



### 2.1.3 Variación doce meses

En los últimos doce meses, el SITM de Bogotá contó con un parque automotor en servicio de 8.377 vehículos en promedio por mes, con una disminución de 0,5% con respecto al mismo periodo 2018, y transportó 1.439.271 miles de pasajeros, correspondiente al 79,1% de los usuarios en el área metropolitana (Anexo 3.3).

**Cuadro 4. Parque automotor y pasajeros en el A.M. de Bogotá Acumulado doce meses a septiembre (2018 - 2019) <sup>P</sup>**

Tipo de Vehículo	Promedio mensual de vehículos afiliados			Promedio mensual de vehículos en servicio			Total pasajeros transportados Miles		
	2018	2019 <sup>P</sup>	Variación %	2018	2019 <sup>P</sup>	Variación %	2018	2019 <sup>P</sup>	Variación %
Área Metropolitana de Bogotá	15.621	15.210	-2,6	14.127	13.847	-2,0	1.830.708	1.820.362	-0,6
SITM Alimentador	862	827	-4,0	826	791	-4,3	289.037	292.943	1,4
SITM Padrón*	261	261	-0,2	257	257	0,2			
SITM Troncal	1.748	1.778	1,7	1.636	1.672	2,2	684.574	700.854	2,4
SITM Cable	***	136		***	133		***	5.444	
SITM Zonal y complementario**	5.972	5.567	-6,8	5.702	5.525	-3,1	454.957	440.030	-3,3
Buses	1.964	1.953	-0,5	1.634	1.623	-0,6	140.609	134.876	-4,1
Busetas	1.182	1.153	-2,5	931	886	-4,8	74.522	69.699	-6,5
Microbuses-Colectivos	3.632	3.535	-2,7	3.142	2.960	-5,8	187.009	176.516	-5,6

**Fuente:** DANE, ETUP.

<sup>P</sup> Cifra provisional

\* Los pasajeros movilizados en padrón no se desagregan debido a que por efecto de la operación del sistema se encuentran contabilizados en troncal.

\*\* Los pasajeros transportados se contabilizan cada vez que el usuario ingresa al sistema usando la tarjeta, por lo tanto, el número de pasajeros incluye transbordos.

\*\*\* No hay información disponible

Nota: La diferencia en el cálculo de las variables obedece al sistema de aproximación en el nivel de dígitos trabajados.

## 2.2 Transporte urbano área metropolitana de Pereira<sup>3</sup>

### 2.2.1. Variación anual

En el tercer trimestre de 2019, el Sistema Megabús del área metropolitana de Pereira, contó con un promedio mensual de 190 vehículos en servicio, presentando un incremento de 14,2% con respecto al mismo trimestre de 2018. De igual forma, transportó 10.286 miles de pasajeros, equivalentes al 53,0% de los usuarios movilizados en el área metropolitana, lo que significó un incremento de 6,7% en el número de pasajeros transportados (Anexo 3.1).

Los buses troncales en servicio transportaron 5.413 miles de usuarios, correspondientes al 27,9% del total de pasajeros movilizados en el área metropolitana. Por su parte, los buses alimentadores en servicio presentaron el mayor incremento en el número de pasajeros transportados 9,0% (Anexo 3.1).

**Cuadro 5. Parque automotor y pasajeros en el A.M. de Pereira  
III trimestre (2018 - 2019) <sup>P</sup>**

Tipo de Vehículo	Promedio mensual de vehículos afiliados			Promedio mensual de vehículos en servicio			Total pasajeros transportados Miles		
	2018	2019 <sup>P</sup>	Variación %	2018	2019 <sup>P</sup>	Variación %	2018	2019 <sup>P</sup>	Variación %
Área Metropolitana de Pereira	805	844	4,8	664	693	4,4	18.071	19.402	7,4
SITM Alimentador	144	163	13,2	131	149	13,5	4.473	4.873	9,0
SITM Troncal	37	47	27,0	35	41	17,1	5.164	5.413	4,8
Busetas	624	634	1,6	498	503	1,1	8.434	9.116	8,1

**Fuente:** DANE, ETUP.

<sup>P</sup> Cifra provisional

Nota: La diferencia en el cálculo de las variables obedece al sistema de aproximación en el nivel de dígitos trabajados.

<sup>3</sup> Los municipios que componen esta área metropolitana son: Dosquebradas y Pereira. El sistema integrado de transporte masivo de la ciudad de Pereira, Megabús, cuenta con tres rutas troncales. Adicionalmente, tiene tres servicios de buses alimentadores.

### 2.2.2. Variación año corrido

En el periodo enero - septiembre 2019, el sistema de transporte urbano Megabús en el área metropolitana de Pereira, contó con un parque automotor en servicio de 191 vehículos en promedio cada mes, aumentando 15,2% con respecto al período enero - septiembre 2018. De igual forma, transportó 29.454 miles de pasajeros, lo que equivale al 53,0% de los usuarios en el área metropolitana. Comparado con el mismo periodo del año anterior presentó un incremento de 5,6% en el número de pasajeros transportados por el sistema (Anexo 3.2).

**Cuadro 6. Parque automotor y pasajeros en el A.M. de Pereira  
Año corrido a septiembre (2018 - 2019) <sup>P</sup>**

Tipo de Vehículo	Promedio mensual de vehículos afiliados			Promedio mensual de vehículos en servicio			Total pasajeros transportados Miles		
	2018	2019 <sup>p</sup>	Variación %	2018	2019 <sup>p</sup>	Variación %	2018	2019 <sup>p</sup>	Variación %
Área Metropolitana de Pereira	814	838	2,9	672	686	2,1	53.447	55.603	4,0
SITM Alimentador	144	163	13,2	130	149	14,2	12.806	13.944	8,9
SITM Troncal	37	47	27,0	35	42	19,0	15.094	15.510	2,8
Busetas	633	628	-0,8	506	495	-2,2	25.548	26.149	2,4

Fuente: DANE, ETUP.

<sup>P</sup> Cifra provisional

### 2.2.3. Variación doce meses

Durante los últimos doce meses a septiembre de 2019, el sistema de transporte urbano Megabús en el área metropolitana de Pereira, contó con un parque automotor en servicio de 185 vehículos en promedio cada mes, aumentando 12,0% con respecto con los últimos doce meses a septiembre de 2018. De igual forma, transportó 39.039 miles de pasajeros, lo que equivale al 52,7% de los usuarios en el área metropolitana. (Anexo 3.3).

**Cuadro 7. Parque automotor y pasajeros en el A.M. de Pereira  
Acumulado doce meses a septiembre (2018 - 2019) <sup>P</sup>**

Tipo de Vehículo	Promedio mensual de vehículos afiliados			Promedio mensual de vehículos en servicio			Total pasajeros transportados Miles		
	2018	2019 <sup>p</sup>	Variación %	2018	2019 <sup>p</sup>	Variación %	2018	2019 <sup>p</sup>	Variación %
Área Metropolitana de Pereira	813	831	2,1	678	681	0,5	72.839	74.034	1,6
SITM Alimentador	141	158	12,2	130	145	11,4	17.107	18.327	7,1
SITM Troncal	37	45	20,3	35	40	14,3	20.245	20.712	2,3
Busetas	635	628	-1,2	513	497	-3,2	35.487	34.995	-1,4

Fuente: DANE, ETUP.

<sup>P</sup> Cifra provisional

Nota: La diferencia en el cálculo de las variables obedece al sistema de aproximación en el nivel de dígitos trabajados.

## 2.3. Transporte urbano área metropolitana de Cali<sup>4</sup>

### 2.3.1. Variación anual

En el tercer trimestre de 2019, julio - septiembre, el sistema de transporte masivo MIO\* contó con un parque automotor en servicio de 773 vehículos en promedio por mes, 6,3% más que en julio - septiembre 2018. De igual forma, el sistema transportó 34.940 miles de pasajeros, equivalentes al 73,4% de los usuarios en el área metropolitana. Comparado con el tercer trimestre de 2018, se presentó una disminución de 1,7% en el número de pasajeros transportados por el sistema (Anexo 3.1).

Los buses troncales transportaron 20.589 miles de pasajeros, correspondiente al 43,3% del total de pasajeros movilizados en el área metropolitana, lo que significó un aumento de 1,1% en el número de usuarios transportados en este tipo de vehículo.

**Cuadro 8. Parque automotor y pasajeros en el A.M. de Cali  
III trimestre (2018 - 2019)<sup>P</sup>**

Tipo de Vehículo	Promedio mensual de vehículos afiliados			Promedio mensual de vehículos en servicio			Total pasajeros transportados Miles		
	2018	2019 <sup>P</sup>	Variación %	2018	2019 <sup>P</sup>	Variación %	2018	2019 <sup>P</sup>	Variación %
Área Metropolitana de Cali	1.994	1.988	-0,3	1.417	1.414	-0,2	49.784	47.570	-4,4
SITM Alimentador	193	206	6,7	134	145	8,5	5.470	5.184	-5,2
SITM Padrón y Complem. naranja*	524	523	-0,2	400	423	5,8	9.165	8.672	-5,4
SITM Troncal	200	200	-0,2	144	155	7,7	20.365	20.589	1,1
SITM Cable	60	60	0,0	50	50	0,0	558	494	-11,5
Busetas	331	317	-4,3	266	241	-9,5	5.822	4.843	-16,8
Microbuses-Colectivos	687	683	-0,6	424	401	-5,4	8.403	7.787	-7,3

**Fuente:** DANE, ETUP.

\* Corresponde a los vehículos afiliados, en servicio y a los pasajeros movilizados en padrones y complementarios naranja, ya que por la dinámica del sistema no es posible desagregar esta información. Se aclara que desde el mes de junio de 2014, los vehículos complementarios naranja que hacían parte del SITM y operaban gratuitamente fueron retirados por culminación del contrato con la entidad.

<sup>P</sup> Cifra provisional

Nota: La diferencia en el cálculo de las variables obedece al sistema de aproximación en el nivel de dígitos trabajados.

<sup>4</sup> Los municipios que componen esta área metropolitana son: Cali, Jamundí, Palmira y Yumbo.

\* Contempla el MIO cable

### 2.3.2. Variación año corrido

En el periodo enero - septiembre 2019, el sistema de transporte masivo MIO\* contó con un promedio mensual de 753 vehículos en servicio, presentando un aumento de 1,7% con respecto al período enero-septiembre 2018. De igual forma, transportó 102.453 miles de pasajeros, equivalentes al 72,6% de los usuarios movilizados en el área metropolitana, lo que significó una disminución de 3,4% en el número de pasajeros transportados (Anexo 3.2).

**Cuadro 9. Parque automotor y pasajeros en el A.M. de Cali**  
**Año corrido a septiembre (2018 - 2019) <sup>P</sup>**

Tipo de Vehículo	Promedio mensual de vehículos afiliados			Promedio mensual de vehículos en servicio			Total pasajeros transportados Miles		
	2018	2019p	Variación %	2018	2019p	Variación %	2018	2019p	Variación %
Área Metropolitana de Cali	1.987	1.985	-0,1	1.412	1.399	-0,9	147.705	141.177	-4,4
SITM Alimentador	192	199	3,6	136	139	2,5	16.195	15.359	-5,2
SITM Padrón y Complem. naranja*	524	523	-0,1	409	413	1,0	27.505	25.769	-6,3
SITM Troncal	200	200	-0,1	145	150	3,6	60.711	59.792	-1,5
SITM Cable	60	60	0,0	50	50	0,0	1.654	1.533	-7,3
Busetas	325	320	-1,6	257	245	-4,6	17.189	15.186	-11,7
Microbuses-Colectivos	685	683	-0,4	414	401	-3,4	24.451	23.539	-3,7

**Fuente:** DANE, ETUP.

\* Corresponde a los vehículos afiliados, en servicio y a los pasajeros movilizados en padrones y complementarios naranja, ya que por la dinámica del sistema no es posible desagregar esta información. Se aclara que desde el mes de junio de 2014, los vehículos complementarios naranja que hacían parte del SITM y operaban gratuitamente fueron retirados por culminación del contrato con la entidad.

<sup>P</sup> Cifra provisional

Nota: La diferencia en el cálculo de las variables obedece al sistema de aproximación en el nivel de dígitos trabajados.

### 2.3.3. Variación doce meses

Durante octubre de 2018 a septiembre de 2019, el sistema de transporte masivo MIO\* contó con un promedio mensual de 743 vehículos en servicio, presentando una disminución de 0,7% con respecto al periodo octubre 2017 – septiembre de 2018. De igual forma, transportó 137.677 miles de pasajeros, equivalentes al 72,3% de los usuarios movilizados en el área metropolitana, lo que significó una disminución de 4,0% en el número de pasajeros transportados (Anexo 3.3).

**Cuadro 10. Parque automotor y pasajeros en el A.M. de Cali  
Acumulado doce meses a septiembre (2018 - 2019) <sup>P</sup>**

Tipo de Vehículo	Promedio mensual de vehículos afiliados			Promedio mensual de vehículos en servicio			Total pasajeros transportados Miles		
	2018	2019 <sup>P</sup>	Variación %	2018	2019 <sup>P</sup>	Variación %	2018	2019 <sup>P</sup>	Variación %
Área Metropolitana de Cali	1.983	1.988	0,3	1.407	1.396	-0,8	197.541	190.540	-3,5
SITM Alimentador	192	198	2,9	137	136	-0,5	21.872	20.554	-6,0
SITM Padrón y Complem. naranja*	524	524	-0,1	413	409	-1,1	36.923	34.457	-6,7
SITM Troncal	200	200	0,0	148	148	0,2	82.397	80.587	-2,2
SITM Cable	60	60	0,0	50	50	0,0	2.263	2.079	-8,1
Busetas	323	323	-0,2	254	250	-1,4	22.718	21.160	-6,9
Microbuses-Colectivos	683	684	0,1	405	403	-0,5	31.367	31.704	1,1

**Fuente:** DANE, ETUP.

\* Corresponde a los vehículos afiliados, en servicio y a los pasajeros movilizados en padrones y complementarios naranja, ya que por la dinámica del sistema no es posible desagregar esta información. Se aclara que desde el mes de junio de 2014, los vehículos complementarios naranja que hacían parte del SITM y operaban gratuitamente fueron retirados por culminación del contrato con la entidad.

<sup>P</sup> Cifra provisional

Nota: La diferencia en el cálculo de las variables obedece al sistema de aproximación en el nivel de dígitos trabajados.

## 2.4. Transporte urbano área metropolitana de Medellín<sup>5</sup>

### 2.4.1. Variación anual

En el tercer trimestre de 2019, el Sistema Integrado de Transporte del Valle de Aburrá (SITVA), que comprende el SITM, el metro, el cable y el tranvía de Ayacucho, contó con un promedio mensual de 2.090 vehículos en servicio, presentando un incremento de 5,4% con respecto al mismo trimestre de 2018. De igual forma, transportó 120.064 miles de pasajeros, equivalentes al 64,6% de los usuarios movilizados en el área metropolitana, lo que significó un incremento de 7,5% en el número de pasajeros transportados (Anexo 3.1).

En este trimestre, los vagones en servicio del Metro transportaron el 31,8% del total de pasajeros movilizados en el área.

**Cuadro 11. Parque automotor y pasajeros en el A.M. de Medellín  
III trimestre (2018 - 2019)<sup>P</sup>**

Tipo de Vehículo	Promedio mensual de vehículos afiliados			Promedio mensual de vehículos en servicio			Total pasajeros transportados Miles		
	2018	2019 <sup>P</sup>	Variación %	2018	2019 <sup>P</sup>	Variación %	2018	2019 <sup>P</sup>	Variación %
Área Metropolitana de Medellín	5.709	5.827	2,1	5.146	5.314	3,3	176.616	185.754	5,2
Metro*	240	240	0,0	186	190	2,2	57.137	59.013	3,3
SITM	1.616	1.666	3,1	1.516	1.582	4,3	48.746	54.123	11,0
Cable*	313	364	16,3	270	308	13,9	3.515	4.267	21,4
Tranvía de Ayacucho	12	12	0,0	9	10	11,1	2.317	2.661	14,9
Buses	1.516	1.580	4,2	1.289	1.378	6,9	27.493	29.425	7,0
Busetas	1.165	1.168	0,2	1.082	1.099	1,6	23.401	23.554	0,7
Microbuses-Colectivos	802	750	-6,4	750	702	-6,4	13.276	11.893	-10,4
Padrón	45	47	2,9	44	45	1,5	732	818	11,8

Fuente: DANE, ETUP.

<sup>p</sup> Cifra provisional

\* Para el Cable los vehículos en servicio hacen referencia a las góndolas en uso y para el Metro a los vagones.

Nota: La diferencia en el cálculo de las variables obedece al sistema de aproximación en el nivel de dígitos trabajados.

<sup>5</sup> Los municipios que componen esta área metropolitana son: Barbosa, Bello, Caldas, Copacabana, Envigado, Girardota, Itagüí, La Estrella, Medellín y Sabaneta.

## 2.4.2. Variación año corrido

En el periodo enero-septiembre 2019, el Sistema Metro de Medellín contó con un promedio mensual de 2.054 vehículos en servicio, presentando un incremento de 4,7% con respecto al mismo período de 2018. De igual forma, transportó 342.590 miles de pasajeros, equivalentes al 64,1% de los usuarios movilizados en el área metropolitana, lo que significó un incremento de 5,3% en el número de pasajeros transportados (Anexo 3.2).

**Cuadro 12. Parque automotor y pasajeros en el A.M. de Medellín**  
**Año corrido a septiembre (2018 - 2019) <sup>P</sup>**

Tipo de Vehículo	Promedio mensual de vehículos afiliados			Promedio mensual de vehículos en servicio			Total pasajeros transportados Miles		
	2018	2019p	Variación %	2018	2019p	Variación %	2018	2019p	Variación %
Área Metropolitana de Medellín	5.690	5.803	2,0	5.141	5.264	2,4	517.855	534.287	3,2
Metro*	234	240	2,7	186	187	0,7	165.163	168.142	1,8
SITM	1.611	1.650	2,4	1.498	1.555	3,8	142.911	155.307	8,7
Cable*	313	353	12,7	270	302	12,1	10.714	11.689	9,1
Tranvía de Ayacucho	12	12	0,0	9	10	7,4	6.475	7.453	15,1
Buses	1.471	1.572	6,8	1.253	1.363	8,8	80.319	85.634	6,6
Busetas	1.183	1.172	-0,9	1.113	1.097	-1,4	69.918	68.874	-1,5
Microbuses-Colectivos	822	758	-7,8	770	705	-8,5	40.229	34.818	-13,5
Padrón	44	47	5,3	43	45	4,1	2.124	2.370	11,6

Fuente: DANE, ETUP.

<sup>P</sup> Cifra provisional

\* Para el Cable los vehículos en servicio hacen referencia a las góndolas en uso y para el Metro a los vagones.

Nota: La diferencia en el cálculo de las variables obedece al sistema de aproximación en el nivel de dígitos trabajados.



### 2.4.3. Variación doce meses

De octubre de 2018 a septiembre de 2019, el SITVA de Medellín contó con un promedio mensual de 2.034 vehículos en servicio, presentando un incremento de 4,6% con respecto al periodo de octubre de 2017 a septiembre de 2018. De igual forma, transportó 455.144 miles de pasajeros, equivalentes al 63,9% de los usuarios movilizados en el área metropolitana, lo que significó un incremento de 5,3% en el número de pasajeros transportados (Anexo 3.3).

En los últimos doce meses a septiembre de 2019, los vagones en servicio del Metro transportaron el 31,6% del total de pasajeros movilizados en el área. El Metro también registró un aumento en el promedio mensual de vehículos (vagones) en servicio de 0,5% y un incremento en el número de pasajeros transportados de 2,8%.

**Cuadro 13. Parque automotor y pasajeros en el A.M. de Medellín Acumulado doce meses a septiembre (2018 - 2019) <sup>P</sup>**

Tipo de Vehículo	Promedio mensual de vehículos afiliados			Promedio mensual de vehículos en servicio			Total pasajeros transportados Miles		
	2018	2019 <sup>P</sup>	Variación %	2018	2019 <sup>P</sup>	Variación %	2018	2019 <sup>P</sup>	Variación %
Área Metropolitana de Medellín	5.671	5.784	2,0	5.126	5.240	2,2	690.698	712.561	3,2
Metro*	230	240	4,6	186	187	0,5	218.760	224.890	2,8
SITM	1.597	1.641	2,8	1.481	1.543	4,2	190.598	204.922	7,5
Cable*	313	343	9,5	269	294	9,3	14.470	15.505	7,2
Tranvía de Ayacucho	12	12	0,0	9	10	5,6	8.396	9.827	17,0
Buses	1.447	1.565	8,2	1.232	1.355	10,0	105.190	113.974	8,4
Busetas	1.200	1.174	-2,1	1.128	1.098	-2,7	95.954	92.603	-3,5
Microbuses-Colectivos	830	762	-8,2	778	707	-9,0	54.554	47.677	-12,6
Padrón	44	47	7,9	43	46	7,1	2.777	3.163	13,9

Fuente: DANE, ETUP.

<sup>p</sup> Cifra provisional

\* Para el Cable los vehículos en servicio hacen referencia a las góndolas en uso y para el Metro a los vagones.

Nota: La diferencia en el cálculo de las variables obedece al sistema de aproximación en el nivel de dígitos trabajados.

## 2.5. Transporte urbano área metropolitana de Manizales<sup>6</sup>

### 2.5.1. Variación anual

En el tercer trimestre de 2019, el sistema de cable aéreo de Manizales prestó el servicio con 53 góndolas en promedio cada mes. De igual forma, transportó 655 mil pasajeros, lo que equivale al 4,1% de los usuarios en el área metropolitana. Comparado con el tercer trimestre del 2018 presentó una disminución de 16,3% en el número de pasajeros transportados por el sistema (Anexo 3.1).

**Cuadro 14. Parque automotor y pasajeros en el A.M. de Manizales  
III trimestre (2018 - 2019)<sup>P</sup>**

Tipo de Vehículo	Promedio mensual de vehículos afiliados			Promedio mensual de vehículos en servicio			Total pasajeros transportados Miles		
	2018	2019 <sup>P</sup>	Variación %	2018	2019 <sup>P</sup>	Variación %	2018	2019 <sup>P</sup>	Variación %
Área Metropolitana de Manizales	1.007	1.030	2,3	872	904	3,7	16.206	16.126	-0,5
Cable	57	57	0,0	51	53	3,9	783	655	-16,3
Buses	159	165	3,8	137	151	10,2	2.999	2.988	-0,4
Busetas	616	623	1,1	528	534	1,2	9.785	9.779	-0,1
Microbuses-Colectivos	175	185	5,7	156	166	6,4	2.639	2.703	2,4

Fuente: DANE, ETUP.

<sup>P</sup> Cifra provisional

### 2.5.2. Variación año corrido

En el periodo enero-septiembre 2019, el sistema de cable aéreo de Manizales prestó el servicio con 53 góndolas en promedio cada mes. De igual forma, transportó 2.095 miles de pasajeros, lo que equivale al 4,4% de los usuarios en el área metropolitana. Comparado con el periodo enero-septiembre 2018 presentó una disminución de 11,2% el número de pasajeros transportados por el sistema (Anexo 3.2).

Nota: La diferencia en el cálculo de las variables obedece al sistema de aproximación en el nivel de dígitos trabajados.

<sup>6</sup> Los municipios que componen esta área metropolitana son: Chinchiná y Manizales.

**Cuadro 15. Parque automotor y pasajeros en el A.M. de Manizales  
Año corrido a septiembre (2018 - 2019) <sup>P</sup>**

Tipo de Vehículo	Promedio mensual de vehículos afiliados			Promedio mensual de vehículos en servicio			Total pasajeros transportados Miles		
	2018	2019 <sup>p</sup>	Variación %	2018	2019 <sup>p</sup>	Variación %	2018	2019 <sup>p</sup>	Variación %
Área Metropolitana de Manizales	1.012	1.029	1,7	883	901	2,0	48.744	47.787	-2,0
Cable	57	57	0,0	52	53	1,7	2.359	2.095	-11,2
Buses	159	165	3,8	143	151	5,5	9.224	8.990	-2,5
Busetas	620	623	0,6	531	533	0,4	29.064	28.712	-1,2
Microbuses-Colectivos	176	184	4,2	157	164	4,5	8.097	7.989	-1,3

Fuente: DANE, ETUP.

<sup>P</sup> Cifra provisional

### 2.5.3. Variación doce meses

De octubre de 2018 a septiembre de 2019, el sistema de cable aéreo de Manizales prestó el servicio con 53 góndolas en promedio cada mes. De igual forma, transportó 2.883 miles de pasajeros, lo que equivale al 4,5% de los usuarios en el área metropolitana. Comparado con el periodo octubre 2017 a septiembre 2018 presentó una disminución de 11,6% el número de pasajeros transportados por el sistema (Anexo 3.3).

**Cuadro 16. Parque automotor y pasajeros en el A.M. de Manizales  
Acumulado doce meses a septiembre (2018 - 2019) <sup>P</sup>**

Tipo de Vehículo	Promedio mensual de vehículos afiliados			Promedio mensual de vehículos en servicio			Total pasajeros transportados Miles		
	2018	2019 <sup>p</sup>	Variación %	2018	2019 <sup>p</sup>	Variación %	2018	2019 <sup>p</sup>	Variación %
Área Metropolitana de Manizales	1.013	1.025	1,2	884	897	1,4	65.275	63.851	-2,2
Cable	57	57	0,0	53	53	0,8	3.262	2.883	-11,6
Buses	159	164	3,1	144	149	3,9	12.302	12.023	-2,3
Busetas	621	623	0,3	531	532	0,3	38.883	38.382	-1,3
Microbuses-Colectivos	176	181	2,9	157	162	3,2	10.827	10.563	-2,4

Fuente: DANE, ETUP.

<sup>P</sup> Cifra provisional

Nota: La diferencia en el cálculo de las variables obedece al sistema de aproximación en el nivel de dígitos trabajados.

## 2.6. Transporte urbano área metropolitana de Bucaramanga<sup>7</sup>

### 2.6.1. Variación anual

En el tercer trimestre de 2019, el sistema de transporte masivo Metrolínea contó con un promedio mensual de 199 vehículos en servicio, presentando una disminución de 0,2% con respecto al mismo trimestre de 2018. De igual forma, transportó 8.395 miles de pasajeros, equivalentes al 40,4% de los usuarios movilizados en el área metropolitana, lo que significó una disminución de 3,2% en el número de pasajeros transportados con respecto al tercer trimestre de 2018 (Anexo 3.1).

Los buses padrones en servicio transportaron 3.181 miles de usuarios, correspondientes al 15,3% del total de pasajeros movilizados en el área, lo que significó una reducción de 1,7%, frente al tercer trimestre de 2018.

Los buses alimentadores movilizaron 2.071 miles de pasajeros, que representan el 10,0% del total de usuarios, lo que significó una disminución de 3,4% frente al mismo periodo del año anterior. Los buses troncales presentaron una reducción en el número de pasajeros transportados de 4,5%.

**Cuadro 17. Parque automotor y pasajeros en el A.M. de Bucaramanga III trimestre (2018 – 2019)<sup>P</sup>**

Tipo de Vehículo	Promedio mensual de vehículos afiliados			Promedio mensual de vehículos en servicio			Total pasajeros transportados Miles		
	2018	2019 <sup>P</sup>	Variación %	2018	2019 <sup>P</sup>	Variación %	2018	2019 <sup>P</sup>	Variación %
Área Metropolitana de Bucaramanga	1.311	1.295	-1,2	1.249	1.230	-1,5	22.350	20.758	-7,1
SITM Alimentador	106	106	0,0	88	88	-0,4	2.143	2.071	-3,4
SITM Padrón	101	101	0,0	91	91	0,0	3.235	3.181	-1,7
SITM Troncal	29	29	0,0	20	20	0,0	3.290	3.142	-4,5
Buses	60	57	-5,5	56	55	-1,8	752	710	-5,5
Busetas	734	726	-1,1	719	708	-1,5	8.485	7.601	-10,4
Microbuses-Colectivos	280	276	-1,4	274	268	-2,3	4.444	4.053	-8,8

Fuente: DANE, ETUP.

<sup>P</sup> Cifra provisional

Nota: La diferencia en el cálculo de las variables obedece al sistema de aproximación en el nivel de dígitos trabajados.

<sup>7</sup> Los municipios que componen el área metropolitana son: Bucaramanga, Floridablanca, Girón y Piedecuesta.

### 2.6.2. Variación año corrido

En el periodo enero-septiembre 2019, el sistema de transporte masivo Metrolínea contó con un promedio mensual de 195 vehículos en servicio. De igual forma, transportó 23.941 miles de pasajeros, equivalentes al 39,4% de los usuarios movilizados en el área metropolitana, lo que significó una disminución de 5,9% en el número de pasajeros transportados con respecto al mismo periodo 2018 (Anexo 3.2).

**Cuadro 18. Parque automotor y pasajeros en el A.M. de Bucaramanga**  
**Año corrido a septiembre (2018 - 2019) <sup>P</sup>**

Tipo de Vehículo	Promedio mensual de vehículos afiliados			Promedio mensual de vehículos en servicio			Total pasajeros transportados Miles		
	2018	2019p	Variación %	2018	2019p	Variación %	2018	2019p	Variación %
Área Metropolitana de Bucaramanga	1.315	1.302	-1,0	1.239	1.234	-0,4	65.978	60.690	-8,0
SITM Alimentador	106	106	0,0	88	87	-1,0	6.314	5.995	-5,1
SITM Padrón	101	101	0,0	89	89	0,0	9.486	8.885	-6,3
SITM Troncal	29	29	0,0	19	19	4,2	9.637	9.061	-6,0
Buses	63	58	-9,1	56	56	-0,6	2.310	2.079	-10,0
Busetas	736	731	-0,7	716	712	-0,5	25.385	22.303	-12,1
Microbuses-Colectivos	280	278	-0,7	272	271	-0,3	12.846	12.366	-3,7

**Fuente:** DANE, ETUP.

<sup>P</sup> Cifra provisional

Nota: La diferencia en el cálculo de las variables obedece al sistema de aproximación en el nivel de dígitos trabajados.

### 2.6.3. Variación doce meses

De octubre de 2018 hasta septiembre de 2019, el sistema de transporte masivo Metrolínea contó con un promedio mensual de 194 vehículos en servicio, presentando un incremento de 1,2% con respecto al mismo periodo 2018. De igual forma, transportó 32.311 miles de pasajeros, equivalentes al 39,1% de los usuarios movilizados en el área metropolitana, lo que significó una disminución de 5,2% en el número de pasajeros transportados en relación a los meses octubre 2017 a septiembre de 2018 (Anexo 3.3).

**Cuadro 19. Parque automotor y pasajeros en el A.M. de Bucaramanga Acumulado doce meses a septiembre (2018 - 2019) <sup>P</sup>**

Tipo de Vehículo	Promedio mensual de vehículos afiliados			Promedio mensual de vehículos en servicio			Total pasajeros transportados Miles		
	2018	2019 <sup>P</sup>	Variación %	2018	2019 <sup>P</sup>	Variación %	2018	2019 <sup>P</sup>	Variación %
Área Metropolitana de Bucaramanga	1.316	1.304	-0,9	1.236	1.235	-0,1	88.797	82.567	-7,0
SITM Alimentador	106	106	0,0	87	87	-0,2	8.465	8.016	-5,3
SITM Padrón	101	101	0,0	87	88	1,0	12.607	11.892	-5,7
SITM Troncal	29	29	0,0	18	19	9,4	13.017	12.403	-4,7
Buses	64	58	-9,5	56	56	-0,4	3.224	2.835	-12,1
Busetas	736	732	-0,6	716	714	-0,4	34.347	30.627	-10,8
Microbuses-Colectivos	280	278	-0,6	272	271	-0,1	17.137	16.793	-2,0

**Fuente:** DANE, ETUP.

<sup>P</sup> Cifra provisional

Nota: La diferencia en el cálculo de las variables obedece al sistema de aproximación en el nivel de dígitos trabajados.

## 2.7. Área metropolitana de Barranquilla<sup>8</sup>

### 2.7.1. Variación anual

En el tercer trimestre de 2019, el sistema de transporte urbano Transmetro contó con un parque automotor en servicio de 260 vehículos en promedio cada mes, aumentando 7,7% con respecto al mismo trimestre de 2018. De igual forma, transportó 11.406 miles de pasajeros, lo que equivale al 16,3% de los usuarios en el área metropolitana. Comparado con el tercer trimestre del año anterior presentó un incremento de 8,0% en el número de pasajeros transportados por el sistema (Anexo 3.1).

**Cuadro 20. Parque automotor y pasajeros en el A.M. de Barranquilla  
III trimestre (2018 - 2019)<sup>P</sup>**

Tipo de Vehículo	Promedio mensual de vehículos afiliados			Promedio mensual de vehículos en servicio			Total pasajeros transportados Miles		
	2018	2019 <sup>P</sup>	Variación %	2018	2019 <sup>P</sup>	Variación %	2018	2019 <sup>P</sup>	Variación %
Área Metropolitana de Barranquilla	3.421	3.396	-0,7	3.099	3.089	-0,3	71.879	70.068	-2,5
SITM Alimentador	107	107	0,0	91	99	8,4	*	*	*
SITM Padrón	85	85	0,0	77	80	3,4	10.557	11.406	8,0
SITM Troncal	92	92	0,0	73	81	11,5	*	*	*
Buses	1.642	1.629	-0,8	1.590	1.582	-0,5	39.145	37.754	-3,6
Busetas	906	905	-0,1	853	845	-0,9	15.825	15.072	-4,8
Microbuses-Colectivos	590	578	-2,0	416	403	-3,1	6.352	5.836	-8,1

Fuente: DANE, ETUP

<sup>P</sup> Cifra provisional

\*La cifra de SITP Padrón corresponde al total de pasajeros movilizados en alimentador, padrón y troncal. Se totaliza el número de pasajeros debido a que se puede subestimar al desagregarlo.

Nota: La diferencia en el cálculo de las variables obedece al sistema de aproximación en el nivel de dígitos trabajados.

<sup>8</sup> Los municipios que componen esta área metropolitana son: Barranquilla, Malambo y Soledad.

### 2.7.2. Variación año corrido

En el periodo enero-septiembre 2019, el sistema de transporte urbano Transmetro contó con un parque automotor en servicio de 255 vehículos en promedio cada mes, registrando un aumento de 7,1% con respecto al período enero-septiembre 2018. En este sistema se movilizaron 32.248 miles de pasajeros, lo que equivale al 15,7% de los usuarios en el área metropolitana. Comparado con el mismo periodo del año anterior presentó un crecimiento de 10,3% en el número de pasajeros transportados por el sistema (Anexo 3.2).

**Cuadro 21. Parque automotor y pasajeros en el A.M. de Barranquilla  
Año corrido a septiembre (2018 - 2019) <sup>P</sup>**

Tipo de Vehículo	Promedio mensual de vehículos afiliados			Promedio mensual de vehículos en servicio			Total pasajeros transportados Miles		
	2018	2019p	Variación %	2018	2019p	Variación %	2018	2019p	Variación %
Área Metropolitana de Barranquilla	3.408	3.396	-0,4	3.075	3.085	0,4	208.522	205.941	-1,2
SITM Alimentador	107	107	0,0	91	97	6,2			
SITM Padrón	85	85	0,0	76	80	4,1	29.243	32.248	10,3
SITM Troncal	92	92	0,0	71	79	11,4			
Buses	1.631	1.631	0,0	1.570	1.579	0,5	113.988	110.952	-2,7
Busetas	913	903	-1,1	860	848	-1,4	46.709	45.428	-2,7
Microbuses-Colectivos	581	578	-0,4	406	403	-0,6	18.582	17.313	-6,8

Fuente: DANE, ETUP

<sup>P</sup> Cifra provisional

\* Corresponde a los pasajeros movilizados en alimentador, padrón y troncal.

Nota: La diferencia en el cálculo de las variables obedece al sistema de aproximación en el nivel de dígitos trabajados.



### 2.7.3. Variación doce meses

En los últimos doce meses a septiembre de 2019, el sistema de transporte urbano Transmetro contó con un parque automotor en servicio de 252 vehículos en promedio cada mes, registrando un aumento de 5,8% con respecto al periodo octubre de 2017 a septiembre de 2018. En este sistema se movilizaron 42.850 miles de pasajeros, lo que equivale al 15,4% de los usuarios en el área metropolitana. Comparado con el periodo octubre 2017 a septiembre 2018 presentó un incremento de 9,5% el número de pasajeros transportados por el sistema (Anexo 3.3).

**Cuadro 22. Parque automotor y pasajeros en el A.M. de Barranquilla Acumulado doce meses a septiembre (2018 - 2019) <sup>P</sup>**

Tipo de Vehículo	Promedio mensual de vehículos afiliados			Promedio mensual de vehículos en servicio			Total pasajeros transportados Miles		
	2018	2019 <sup>P</sup>	Variación %	2018	2019 <sup>P</sup>	Variación %	2018	2019 <sup>P</sup>	Variación %
Área Metropolitana de Barranquilla	3.410	3.398	-0,4	3.077	3.086	0,3	278.186	277.748	-0,2
SITM Alimentador	107	107	0,0	91	95	4,9	*	*	*
SITM Padrón	85	85	0,0	76	79	3,5	39.138	42.850	9,5
SITM Troncal	92	92	0,0	71	78	9,6	*	*	*
Buses	1.632	1.633	0,1	1.568	1.580	0,8	151.680	149.911	-1,2
Busetas	918	902	-1,8	865	850	-1,7	62.691	61.570	-1,8
Microbuses-Colectivos	577	580	0,5	406	404	-0,5	24.677	23.417	-5,1

Fuente: DANE, ETUP.

<sup>P</sup> Cifra provisional

\*Corresponde al total de pasajeros movilizados en alimentador, padrón y troncal. Se totaliza el número de pasajeros debido a que se puede subestimar al desagregarlo.

Nota: La diferencia en el cálculo de las variables obedece al sistema de aproximación en el nivel de dígitos trabajados.

## 2.8. Transporte urbano de Cartagena

### 2.8.1. Variación anual

En el tercer trimestre 2019, el sistema de transporte masivo de Cartagena Transcribe contó con un parque automotor en servicio de 286 vehículos en promedio cada mes y transportó 9.220 miles de pasajeros, lo que equivale al 37,0% de los usuarios de la ciudad (Anexo 3.1).

**Cuadro 23. Parque automotor y pasajeros en la ciudad de Cartagena**  
**III trimestre (2018 - 2019) <sup>P</sup>**

Tipo de Vehículo	Promedio mensual de vehículos afiliados			Promedio mensual de vehículos en servicio			Total pasajeros transportados Miles		
	2018	2019 <sup>P</sup>	Variación %	2018	2019 <sup>P</sup>	Variación %	2018	2019 <sup>P</sup>	Variación %
Cartagena	1.118	1.104	-1,2	945	958	1,4	25.861	24.909	-3,7
SITM Alimentador	87	95	9,2	81	95	17,8	1.560	1.567	0,4
SITM Padrón*	89	137	53,9	87	137	58,1	1.947	2.309	18,6
SITM Troncal	22	54	145,5	22	54	149,2	4.370	5.345	22,3
Buses	159	156	-1,9	142	137	-3,5	4.843	4.418	-8,8
Busetas	730	629	-13,8	597	508	-15,0	12.787	10.700	-16,3
Microbuses-Colectivos	31	33	7,6	17	27	62,0	354	571	61,2

Fuente: DANE, ETUP

<sup>P</sup> Cifra provisional

### 2.8.2. Variación año corrido

En el periodo enero-septiembre 2019, el sistema Transcribe movilizó 26.114 miles de pasajeros, el 34,3% de los usuarios en 282 vehículos en promedio cada mes. (Anexo 3.2).

El transporte tradicional movilizó 50.016 miles de pasajeros, el 65,7% de los usuarios de la ciudad, presentando una disminución de 10,2% respecto al mismo periodo de 2018. (Anexo 2.2).

Nota: La diferencia en el cálculo de las variables obedece al sistema de aproximación en el nivel de dígitos trabajados.

**Cuadro 24. Parque automotor y pasajeros en el A.M. de Cartagena**  
**Año corrido a septiembre (2018 - 2019) <sup>P</sup>**

Tipo de Vehículo	Promedio mensual de vehículos afiliados			Promedio mensual de vehículos en servicio			Total pasajeros transportados Miles		
	2018	2019p	Variación %	2018	2019p	Variación %	2018	2019p	Variación %
Cartagena	1.139	1.129	-0,9	954	989	3,6	78.180	76.130	-2,6
SITM Alimentador	84	94	12,0	74	93	25,2	4.376	4.496	2,7
SITM Padrón*	82	134	64,2	76	134	76,6	5.729	6.424	12,1
SITM Troncal	22	54	145,5	20	54	167,0	12.347	15.194	23,1
Buses	166	159	-4,5	149	143	-4,1	14.988	14.053	-6,2
Busetas	751	655	-12,8	616	539	-12,6	39.458	34.343	-13,0
Microbuses-Colectivos	34	33	-2,9	19	26	37,4	1.281	1.620	26,5

Fuente: DANE, ETUP.

<sup>P</sup> Cifra provisional

\* Corresponde a los pasajeros movilizados en alimentador, padrón y troncal.

- No es posible calcular la variación

### 2.8.3. Variación doce meses

De octubre 2018 a septiembre de 2019, el sistema de transporte masivo de Cartagena Transcribe contó con un parque automotor en servicio de 263 vehículos en promedio cada mes y transportó 34.034 miles de pasajeros, lo que equivale al 33,4% de los usuarios de la ciudad (Anexo 3.3).

**Cuadro 25. Parque automotor y pasajeros en la ciudad de Cartagena**  
**Acumulado doce meses a septiembre (2018 - 2019) <sup>P</sup>**

Tipo de Vehículo	Promedio mensual de vehículos afiliados			Promedio mensual de vehículos en servicio			Total pasajeros transportados Miles		
	2018	2019 <sup>P</sup>	Variación %	2018	2019 <sup>P</sup>	Variación %	2018	2019 <sup>P</sup>	Variación %
Cartagena	1.162	1.124	-3,2	969	982	1,4	106.204	101.905	-4,0
SITM Alimentador	80	92	15,1	69	92	32,9	5.652	5.997	6,1
SITM Padrón*	77	123	60,5	70	123	76,0	7.344	7.973	8,6
SITM Troncal	22	49	121,2	20	49	146,4	16.493	20.064	21,7
Buses	175	161	-7,8	156	147	-6,2	20.599	19.211	-6,7
Busetas	770	666	-13,5	629	547	-13,1	53.840	46.568	-13,5
Microbuses-Colectivos	38	33	-13,9	25	26	3,0	2.276	2.093	-8,1

Fuente: DANE, ETUP

<sup>P</sup> Cifra provisional

Nota: La diferencia en el cálculo de las variables obedece al sistema de aproximación en el nivel de dígitos trabajados.

## INDICADOR DE PRODUCTIVIDAD

El indicador de productividad refleja la cantidad de pasajeros movilizados por vehículo y puede calcularse para cada una de las ciudades, tipos de vehículo y modalidades de servicio.

$$\text{Productividad} = \frac{\text{Promedio mensual de pasajeros transportados en el período}}{\text{Promedio mensual de vehículos en servicio en el período}}$$

En los anexos 2 y 3 se encuentran los resultados sobre movimiento de buses, busetas, microbuses y sistemas integrados de transporte Masivo (incluyendo el Metro de Medellín y el Cable de Manizales), con los cuales se generan los indicadores.

Para el caso del Área Metropolitana de Bogotá, se tiene:

$$\text{Productividad buses} = \frac{11.134.328}{1.616} = 6.890$$

En promedio, un bus transportó 6.890 pasajeros por mes durante el tercer trimestre de 2019, equivalente a 230 pasajeros diarios aproximadamente.

$$\text{Productividad busetas} = \frac{5.728.694}{864} = 6.630$$

Durante el tercer trimestre de 2019, en promedio, una buseta transportó mensualmente 6.630 pasajeros, con un promedio diario de 221 pasajeros.

$$\text{Productividad microbuses} = \frac{14.430.748}{2.938} = 4.912$$

En promedio, durante el tercer trimestre de 2019, un microbús transportó mensualmente 4.912 pasajeros, con un promedio diario de 164 personas.

$$\text{Productividad buses troncales SITM} = \frac{61.062.788}{1.648} = 37.060$$

Nota: La diferencia en el cálculo de las variables obedece al sistema de aproximación en el nivel de dígitos trabajados.

En promedio, durante el tercer trimestre de 2019, un bus troncal transportó mensualmente 37.060 pasajeros, con un promedio diario de 1.235 personas.

$$\text{Productividad buses alimentadores SITM} = \frac{24.728.462}{781} = 31.676$$

Durante el tercer trimestre de 2019, en promedio, un alimentador transportó mensualmente 31.676 pasajeros, con un promedio diario de 1.056 pasajeros.

$$\text{Productividad buses zonales y complementarios SITM} = \frac{37.249.989}{5.181} = 7.189$$

Durante el tercer trimestre de 2019, en promedio, un bus zonal y/o complementario transportó mensualmente 7.189 pasajeros, con un promedio diario de 240 pasajeros.

Nota: La diferencia en el cálculo de las variables obedece al sistema de aproximación en el nivel de dígitos trabajados.

## FICHA METODOLÓGICA

**Objetivo:** suministrar información estadística sobre el número de vehículos (parque automotor) y número de pasajeros movilizados, que facilite el análisis y la planeación del sector.

**Tipo de investigación:** censo a las empresas legalmente constituidas en 8 áreas metropolitanas, 15 ciudades.

**Universo:** está compuesto por todas las empresas prestadoras del servicio de transporte urbano público de pasajeros legalmente constituidas, que operan en el territorio Nacional.

**Fuentes:** empresas de transporte urbano de pasajeros legalmente constituidas.

**Periodicidad de recolección:** mensual.

**Periodicidad de publicación:** trimestral.

**Cobertura:** 8 áreas metropolitanas, 15 ciudades principales del país.

**Método de recolección:** por autodiligenciamiento. Cada empresa registra periódicamente la información solicitada en el cuestionario.

**Período de referencia:** trimestre anterior.

**Variabes:** para cada tipo de vehículo y nivel de servicio se investiga: número de vehículos afiliados a la empresa, promedio diario de vehículos en servicio, número de viajes redondos en el mes, kilómetros recorridos en el mes, número de pasajeros transportados en el mes y tarifa (\$) diurna vigente en el mes.

**Geográfico:** por áreas metropolitanas y ciudades.

**Tipo de vehículo:** buses, busetas, microbuses-colectivos y Metro.

**Preliminariedad:** un (1) año.

## GLOSARIO

**Transporte:** es el acarreo de personas, animales o cosas de un punto a otro a través un medio físico.

Fuente: Código Nacional de Tránsito Terrestre, Decreto 1809 de 1990.

**Transporte público:** el transporte público es una industria encaminada a garantizar la movilización de personas o cosas por medio de vehículos apropiados a cada una de las infraestructuras del sector, en condiciones de libertad de acceso, calidad y seguridad de los usuarios, sujeto a una contraprestación económica.

Fuente: Sector y sistema nacional de transporte, Ley 105 de 1993.

**Transporte urbano automotriz de pasajeros:** la investigación que realiza el DANE, hace referencia al servicio de transporte público colectivo municipal prestado por vehículos automotores afiliados a empresas particulares legalmente constituidas, que movilizan pasajeros dentro del perímetro urbano, o a la periferia de este, mediante el pago de una tarifa de carácter urbano, cuyo valor es determinado por las autoridades competentes en cada uno de los municipios. No incluye el transporte de pasajeros en taxi, ni el transporte cuyo pago de tarifa sea intermunicipal.

Fuente: Departamento Administrativo Nacional de Estadística.

**Servicio público de transporte urbano:** hace referencia al servicio de transporte público que se presta dentro del perímetro urbano de una ciudad, distrito especial o distrito capital.

Fuente: Departamento Administrativo Nacional de Estadística.

**Servicio público de transporte metropolitano:** se refiere al servicio de transporte público que se presta entre municipios de un área metropolitana constituida de conformidad con la ley.

Fuente: Departamento Administrativo Nacional de Estadística.

**Pasajero urbano:** persona que paga una tarifa por la utilización del servicio de transporte público colectivo urbano en una ruta y nivel de servicio determinado.

Fuente: Departamento Administrativo Nacional de Estadística.

**Vehículo:** todo aparato montado sobre ruedas que permite el transporte de personas; animales o cosas de un punto a otro por vía terrestre pública o privada abierta al público.

Fuente: Código Nacional de Tránsito Terrestre.

**Vehículo de servicio público:** vehículo automotor destinado al transporte de pasajeros, carga o ambos por las vías de uso público mediante el cobro de un precio, flete o porte.).

Fuente: Código Nacional de Tránsito Terrestre.

**Tipo de vehículo:** se refiere a cada categoría de vehículo automotor que presta el servicio de transporte urbano de pasajeros, a saber:

**Bus:** vehículo automotor destinado al transporte de pasajeros, con una distancia entre ejes mayor a cuatro metros.

Fuente: Código Nacional de Tránsito Terrestre.

**Buseta:** vehículo automotor destinado al transporte de pasajeros, con una distancia entre ejes de tres (3) y cuatro (4) metros.

Fuente: Código Nacional de Tránsito Terrestre.

**Microbús-Colectivo:** vehículo automotor destinado al transporte de pasajeros, con una distancia entre ejes menor de tres metros y capacidad entre 10 y 19 personas.

Fuente: Código Nacional de Tránsito Terrestre.

**Transmilenio:** sistema de transporte masivo de pasajeros basado en buses articulados de alta capacidad (160 pasajeros por bus). El Sistema se estructura en corredores troncales, con carriles destinados en forma exclusiva para esta operación. Esta red troncal se integra con rutas alimentadoras, operadas con buses de menor capacidad (entre 64 y 72 pasajeros), para incrementar la cobertura del sistema.

Fuente: Departamento Administrativo Nacional de Estadística.

**Metro:** transporte ferroviario masivo metropolitano que actualmente cuenta con 28 estaciones: 19 en la Línea A, 7 en la Línea B y 3 en la nueva línea K, el Metrocable.

Fuente: Departamento Administrativo Nacional de Estadística.



**Nivel de servicio:** clasificación de cada tipo de vehículo teniendo en cuenta las condiciones de calidad bajo las cuales la empresa presta el servicio de transporte: capacidad, disponibilidad y comodidad de los equipos, la accesibilidad de los usuarios al servicio, régimen tarifario y demás circunstancias que se consideren determinantes. Se distinguen los siguientes niveles: corriente, ejecutivo, intermedio, superejecutivo, troncal y alimentador.

Fuente: Departamento Administrativo Nacional de Estadística.



@DANE\_Colombia



/DANEColombia



/DANEColombia



DANEColombia

Si requiere información adicional, contáctenos a través del correo  
**[contacto@dane.gov.co](mailto:contacto@dane.gov.co)**

Departamento Administrativo Nacional de Estadística –DANE  
Bogotá, Colombia

**[www.dane.gov.co](http://www.dane.gov.co)**