



ENCUESTA DE TRANSPORTE URBANO DE PASAJEROS – ETUP II Trimestre de 2010



Contenido

Resumen

1. Comportamiento general segundo trimestre

2. Transporte tradicional

2.1 Resultados generales

2.2 Buses

2.3 Busetas

2.4 Microbuses – colectivos

2.5 Movimiento por áreas metropolitanas y ciudades

3. Sistemas integrados de transporte masivo y otros servicios

3.1 Transporte Urbano Bogotá

3.2 Transporte Urbano Pereira

3.3 Transporte Urbano Cali

3.4 Transporte Urbano Medellín

3.5 Transporte Urbano Manizales

3.6 Transporte Urbano Bucaramanga

4. Indicador de productividad

Anexos

Ficha metodológica



Código N° 011-1
Producción y difusión de la información estadística estratégica oficial. Regulación del sistema estadístico nacional
NTC GP 1000:2004



RESUMEN

- El parque automotor utilizado para el transporte urbano de pasajeros disminuyó 2,5% en el segundo trimestre de 2010, respecto al mismo período de 2009.
- El porcentaje del parque automotor que efectivamente prestó el servicio, entre abril y junio de 2010, fue 84,3%.
- En el período de análisis, el número de pasajeros transportados disminuyó 1,2%.
- Durante el segundo trimestre de 2010, Transmilenio movilizó 27,3% de los pasajeros del área metropolitana de Bogotá, que corresponde a 113,9 millones de pasajeros.
- En el Metro de Medellín se transportaron 38,2 millones de pasajeros, equivalente a 27,3% del total del área metropolitana.
- En el área metropolitana de Pereira, el servicio de Megabús transportó 8,8 millones de pasajeros en el período de análisis, equivalente a 36,7% del total de la ciudad.
- El Sistema Integrado de Occidente (MIO) de la ciudad de Cali, transportó, en el período de análisis, 15,8 millones de pasajeros, incluyendo buses troncales, padrones y alimentadores
- Este año inició operaciones de transporte de pasajeros El Cable en Manizales y Metrolínea en Bucaramanga.

Héctor Maldonado Gómez
Director

Carlos Eduardo Sepúlveda Rico
Subdirector

Eduardo Efraín Freire Delgado
Director de Metodología y
Producción Estadística

1. COMPORTAMIENTO GENERAL SEGUNDO TRIMESTRE

Durante el segundo trimestre de 2010, el parque automotor de transporte urbano de pasajeros, en las 8 áreas metropolitanas y 15 ciudades principales del país, disminuyó 2,5% con relación al mismo período de 2009; en tanto que el número de pasajeros reportado por las empresas transportadoras disminuyó 1,2% (Cuadro 1).

De un promedio de 47 343 vehículos afiliados a las empresas de transporte urbano, en las 8 áreas metropolitanas y 15 ciudades principales estudiadas, 39 902 prestaron realmente el servicio; esto equivale a una utilización de 84,3% del parque automotor. Con respecto al año anterior, el promedio de vehículos en servicio disminuyó 2,7%.

Cuadro 1
Comportamiento por modos de transporte, en 8 áreas metropolitanas y 15 ciudades
II trimestre (2009 - 2010)

Tipo de vehículo	Variables	II Trim 2009	II Trim 2010 ^P	Variación % Anual
Total	Promedio mensual de vehículos afiliados	48 533	47 343	-2,5
	Promedio mensual de vehículos en servicio	41 027	39 902	-2,7
	Pasajeros transportados (miles)	981 107	969 106	-1,2
Buses	Promedio mensual de vehículos afiliados	14 378	13 812	-3,9
	Promedio mensual de vehículos en servicio	11 898	11 477	-3,5
	Pasajeros transportados (miles)	285 534	267 792	-6,2
Busetas	Promedio mensual de vehículos afiliados	14 214	13 454	-5,3
	Promedio mensual de vehículos en servicio	12 391	11 590	-6,5
	Pasajeros transportados (miles)	262 082	247 123	-5,7
Microbuses y colectivos	Promedio mensual de vehículos afiliados	17 955	17 552	-2,2
	Promedio mensual de vehículos en servicio	14 895	14 512	-2,6
	Pasajeros transportados (miles)	277 634	271 897	-2,1
Transmilenio (Bogotá)	Promedio mensual de vehículos afiliados*	1 528	1 692	10,7
	Promedio mensual de vehículos en servicio*	1 471	1 600	8,8
	Pasajeros transportados (miles)	105 714	113 869	7,7
Megabús (Pereira)	Promedio mensual de vehículos afiliados*	140	140	-
	Promedio mensual de vehículos en servicio*	131	131	-
	Pasajeros transportados (miles)*	8 681	8 766	1,0
MIO (Cali)	Promedio mensual de vehículos afiliados**	193	443	129,7
	Promedio mensual de vehículos en servicio**	121	362	200,3
	Pasajeros transportados (miles)**	5 829	15 799	171,0
Metro línea (Bucaramanga) ¹	Promedio mensual de vehículos afiliados*		124	
	Promedio mensual de vehículos en servicio*		112	
	Pasajeros transportados (miles)*		5 234	
Cable (Manizales) ¹	Promedio mensual de vehículos afiliados		42	
	Promedio mensual de vehículos en servicio		42	
	Pasajeros transportados (miles)		429	
Metro (Medellín)	Promedio mensual de vehículos afiliados	126	126	-
	Promedio mensual de vehículos en servicio	120	118	-1,7
	Pasajeros transportados (miles)	35 634	38 198	7,2

Fuente: DANE

-: No hubo variación debido a que el parque automotor se mantiene igual.

* Incluye buses troncales y alimentadores.

** Incluye buses troncales, padrones y alimentadores.

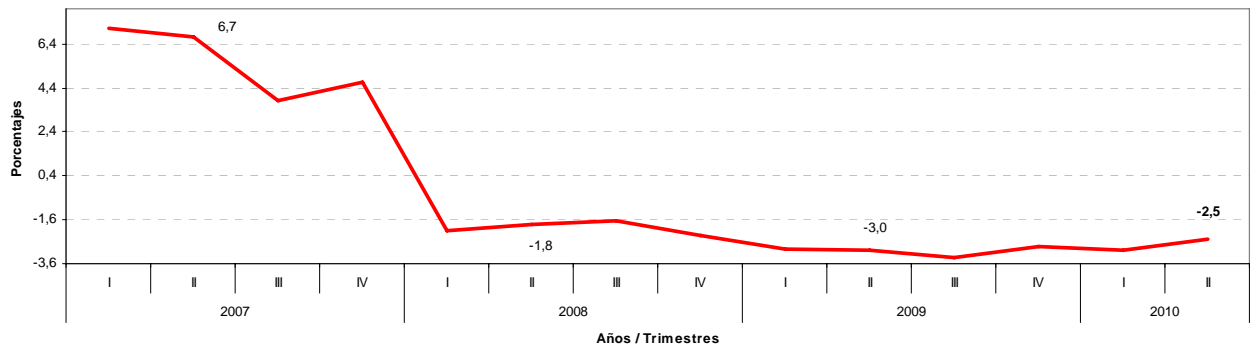
¹ Este tipo de servicio inició sus operaciones en 2010, por lo tanto no se presentan datos para el segundo trimestre de 2009.

^P Cifra preliminar.

En el segundo trimestre de 2010, el parque automotor (47 343 vehículos) estuvo distribuido así: 29,2% buses; 28,4% busetas, 37,1% microbuses – colectivos, 3,6% Transmilenio en Bogotá, 0,3% el Metro de Medellín, 0,9% Mio en Cali, 0,3% correspondiente a Megabús de Pereira y 0,3% Metrolínea de Bucaramanga. El 27,6% de los pasajeros fueron movilizados en bus; 25,5% en busetas y 28,1% en microbuses. Estas tres modalidades transportaron 81,2% de los pasajeros en el período analizado. El 11,7% estuvo a cargo del Sistema Integrado de Transporte Masivo (Transmilenio) de la ciudad de Bogotá, 3,9% correspondió al Metro de Medellín, 1,6% al Mio de la ciudad de Cali, 0,9% al Megabús de la ciudad de Pereira, 0,5% a Metrolínea de Bucaramanga y 0,0% al Cable de Manizales (Gráfico 1).

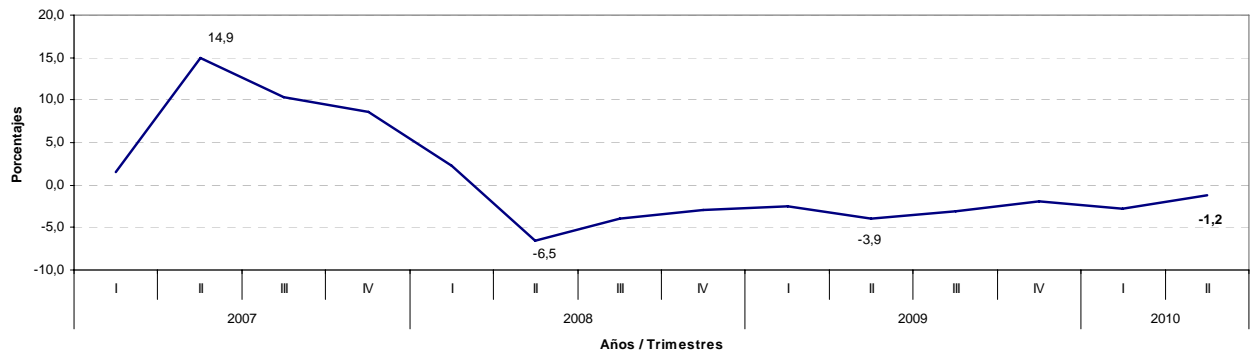
Los pasajeros transportados en el servicio Mio de Cali, Transmilenio de Bogotá, el Metro de Medellín y Megabús de Pereira presentaron un aumento de 171,0%, 7,7%, 7,2% y 1,0% respectivamente con relación al mismo período de 2009. Por el contrario, los pasajeros transportados en buses, busetas y microbuses – colectivos, presentaron caídas de 6,2%, 5,7%, y 2,1% respectivamente.

Gráfico 1
Variación anual del parque automotor
Total nacional
(2007 – 2010)



Fuente: DANE

Gráfico 2
Variación anual de los pasajeros transportados
Total nacional
(2007 – 2010)



Fuente: DANE

2. TRANSPORTE TRADICIONAL

2.1 Resultados generales

En el segundo trimestre de 2010, el parque automotor de transporte urbano tradicional de pasajeros (buses; busetas; y microbuses – colectivos), en las 8 áreas metropolitanas y 15 ciudades principales del país, registró una disminución de 3,7% con relación al mismo período de 2009; el número de pasajeros transportados disminuyó 4,7% (Cuadro 2).

Los vehículos en servicio disminuyeron 4,1% con relación al segundo trimestre de 2009, al pasar de 39 184 a 37 578 automotores. La utilización del parque automotor de transporte tradicional fue 83,8%.

Cuadro 2
Comportamiento del transporte tradicional en 8 áreas metropolitanas y 15 ciudades
II trimestre (2009 - 2010)

Variables	II trimestre 2009	II trimestre 2010 ^P	Variación % Anual
Promedio mensual de vehículos afiliados	46 546	44 818	-3,7
Promedio mensual de vehículos en servicio	39 184	37 578	-4,1
Pasajeros transportados (miles)	825 249	786 812	-4,7

Fuente: DANE
^P Cifra preliminar.

2.2 Buses

El número de buses afiliados, para el segundo trimestre de 2010 (13 812 vehículos en promedio), representó 30,8% del total de vehículos que conforman el parque automotor del transporte tradicional; en ellos se transportaron 34,0% de los pasajeros (267,8 millones). El número de buses en servicio fue 11 477 para el período analizado, lo que representó una utilización de 83,1% del parque automotor. Con respecto al segundo trimestre de 2009, el parque automotor de buses presentó una caída de 3,9%; los vehículos en servicio disminuyeron 3,5% y los pasajeros transportados por esta modalidad cayeron 6,2% (Cuadro 3).

Cuadro 3
Comportamiento de buses en 8 áreas metropolitanas y 15 ciudades
II trimestre (2009 - 2010)

Variables	II trimestre 2009	II trimestre 2010 ^P	Variación % Anual
Promedio mensual de vehículos afiliados	14 378	13 812	-3,9
Promedio mensual de vehículos en servicio	11 898	11 477	-3,5
Pasajeros transportados (miles)	285 534	267 792	-6,2

Fuente: DANE
^P Cifra preliminar.

2.3 Busetas

En el período comprendido entre abril y junio de 2010, el número de busetas afiliadas fue 13 454 en promedio; esto representó 30,0% del total del parque automotor de transporte tradicional, en las que se transportaron 31,4% de los pasajeros (247,1 millones). El número de busetas en servicio fue 11 590, lo que equivale a 86,1% de utilización del parque automotor.

Con respecto al mismo período del año anterior, el parque automotor disminuyó (-5,3%), al igual que los vehículos en servicio (-6,5%) y los pasajeros transportados (-5,7%) (Cuadro 4).

Cuadro 4
Comportamiento de busetas en 8 áreas metropolitanas y 15 ciudades
II trimestre (2009 - 2010)

Variables	II trimestre 2009	II trimestre 2010 ^P	Variación % Anual
Promedio mensual de vehículos afiliados	14 214	13 454	-5,3
Promedio mensual de vehículos en servicio	12 391	11 590	-6,5
Pasajeros transportados (miles)	262 082	247 123	-5,7

Fuente: DANE
^P Cifra preliminar.

2.4 Microbuses – colectivos

Durante el segundo trimestre de 2010 esta modalidad de transporte tuvo un promedio de 17 552 vehículos afiliados, que representaron 39,2% del total del parque automotor. En esta modalidad se transportaron 34,6% de los usuarios (271,9 millones). El número de microbuses – colectivos en servicio fue 14 512, lo que equivale a 82,7% de utilización del parque automotor.

Teniendo en cuenta los resultados del segundo trimestre del año anterior, el promedio mensual de vehículos afiliados disminuyó 2,2%; el promedio mensual de vehículos en servicio también decreció 2,6%. Igualmente, los pasajeros transportados disminuyeron 2,1% (Cuadro 5).

Cuadro 5
Comportamiento de microbuses - colectivos en 8 áreas metropolitanas y 15 ciudades
II trimestre (2009 - 2010)

VARIABLES	II trimestre 2009	II trimestre 2010 ^P	Variación % Anual
Promedio mensual de vehículos afiliados	17 955	17 552	-2,2
Promedio mensual de vehículos en servicio	14 895	14 512	-2,6
Pasajeros transportados (miles)	277 634	271 897	-2,1

Fuente: DANE
P Cifra preliminar.

2.5 Movimiento por áreas metropolitanas y ciudades principales

Durante el segundo trimestre de 2010, el área metropolitana que concentró la mayor parte del parque automotor de transporte tradicional urbano de pasajeros y en donde se movilizó el mayor número de usuarios, fue la correspondiente a Bogotá con 39,6% de los vehículos y 38,6% de los pasajeros. Esto reúne un parque automotor de 17 730 unidades y un promedio diario de 3,4 millones de pasajeros (cuadro 6).

Las áreas metropolitanas de Medellín, Barranquilla, Cali, Bucaramanga, Cúcuta y Manizales, y las ciudades de Cartagena, Santa Marta e Ibagué, concentraron, en conjunto, 48,2% de los vehículos, en los que se transportaron 51,6% de los usuarios del servicio de transporte tradicional (cuadro 6).

El resto de las ciudades analizadas (Villavicencio, Neiva, Pasto, Popayán, Tunja, Armenia, Valledupar, Montería, Sincelejo, Quibdó, Florencia y Riohacha), y el área metropolitana de Pereira participaron con 12,3% del parque automotor y con 9,9% de los pasajeros transportados en el período, con un promedio diario de 864 mil usuarios (Cuadro 6).

Cuadro 6
Distribución del transporte tradicional, en 8 áreas metropolitanas y 15 ciudades
II trimestre 2010

Áreas metropolitanas y ciudades	Promedio mensual de vehículos afiliados	% Vehículos	Pasajeros transportados (miles)	% Pasajeros	Promedio diario pasajeros (miles)
Total general	44 818	100,0	786 812	100,0	8 742
Área Metropolitana de Bogotá	17 730	39,6	303 337	38,6	3 370
Área Metropolitana de Medellín	5 296	11,8	101 664	12,9	1 130
Área Metropolitana de Barranquilla	3 914	8,7	81 261	10,3	903
Área Metropolitana de Cali	3 696	8,2	61 971	7,9	689
Área Metropolitana de Bucaramanga	1 466	3,3	28 606	3,6	318
Cartagena	1 874	4,2	39 281	5,0	436
Área Metropolitana de Cúcuta	2 331	5,2	26 826	3,4	298
Santa Marta	885	2,0	28 393	3,6	315
Ibagué	1 195	2,7	20 876	2,7	232
Área Metropolitana de Manizales	933	2,1	16 851	2,1	187
Resto	5 498	12,3	77 747	9,9	864

Fuente: DANE

3. SISTEMAS INTEGRADOS DE TRANSPORTE MASIVO Y OTROS SERVICIOS

3.1 Transporte Urbano Bogotá

En el trimestre abril – junio de 2010, el servicio de transporte Transmilenio registró los siguientes resultados:

Un parque automotor de 1 176 buses troncales (en promedio para el trimestre), con 1 114 buses en servicio, en los que se transportaron 113,9 millones de pasajeros; esta cifra fue equivalente a 27,3% del total de personas movilizadas en el área metropolitana de Bogotá (417,2 millones de pasajeros). De 516 buses alimentadores, se utilizaron en promedio 486, que transportaron 58,5 millones de pasajeros. Con respecto al segundo trimestre del año anterior, se presentó un aumento de 7,7% en el número de pasajeros transportados (Cuadros 1 y 7).

Cuadro 7
Distribución del parque automotor y de pasajeros en el área metropolitana de Bogotá
II trimestre 2010

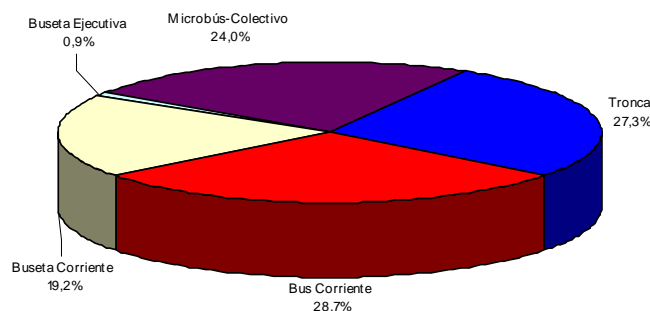
Tipo de vehículo	Promedio mensual de vehículos afiliados	% Vehículos	Total pasajeros transportados (miles)*	% Pasajeros
Área Metropolitana de Bogotá	19 422	100,0	417 206	100,0
Alimentadores	516	2,7	58 523	
Troncal	1 176	6,1	113 869	27,3
Bus Corriente	6 451	33,2	119 747	28,7
Buseta Corriente	4 387	22,6	79 898	19,2
Buseta Ejecutiva	322	1,7	3 549	0,9
Microbús-Colectivo	6 570	33,8	100 144	24,0

Fuente: DANE
* Se incluyen pasajeros transportados en buses alimentadores pero no se suman en el total, porque son registrados globalmente por Transmilenio.

Los buses troncales representaron 6,1% del parque automotor de la ciudad. Teniendo en cuenta todo el Sistema Transmilenio (incluyendo alimentadores) asciende a 8,7% de los automotores de transporte urbano de pasajeros de Bogotá.

El sistema contó con 114 estaciones para los buses troncales en 84 kilómetros de vías en operación. Los buses alimentadores trabajaron en 74 rutas, en un recorrido de 515 kilómetros de vías.

Gráfico 3
Distribución porcentual de los pasajeros transportados en el área metropolitana de Bogotá
II trimestre 2010



Fuente: DANE

En este mismo período, la modalidad de buses, con un promedio diario de 5 233 vehículos en servicio, transportó 119,7 millones de usuarios en Bogotá D.C.; la modalidad de busetas, con un promedio diario de 3 755 unidades en servicio, transportó 83,4 millones de pasajeros; y por último la modalidad de microbuses – colectivos, con un promedio diario de 5 398 automotores en servicio, transportó 100,1 millones de pasajeros.

3.2 Transporte Urbano Pereira

El Sistema Integrado de Transporte Masivo de la ciudad de Pereira, Megabús, cuenta con tres troncales. Adicionalmente, tiene tres servicios de buses alimentadores: Dosquebradas (con 9 rutas), Pereira (con 15 rutas) y La Virginia (con 1 ruta).

El sistema cuenta con 51 buses articulados en promedio, para el segundo trimestre de 2010, que corresponde a 6,6% del total del parque automotor de la ciudad, y transportaron 5,3 millones de pasajeros. También, cuenta con 89 buses alimentadores en promedio para el período analizado, que corresponde a 11,6% del total de vehículos afiliados en la ciudad; estos transportaron 3,4 millones de pasajeros (Cuadro 8).

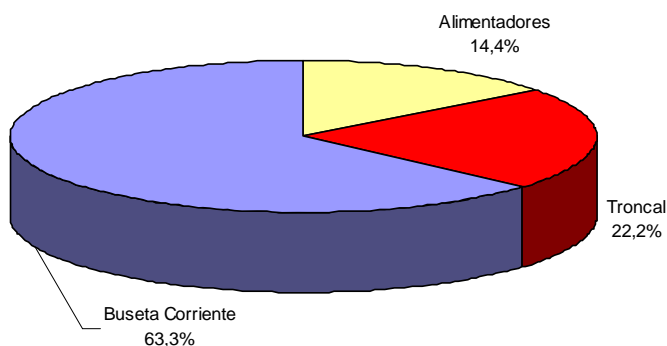
Cuadro 8
Distribución del parque automotor y de pasajeros en el área metropolitana de Pereira
II trimestre 2010

Tipo de vehículo	Promedio mensual de vehículos afiliados	% Vehículos	Total pasajeros transportados (miles)	% Pasajeros
Área metropolitana de Pereira	769	100,0	23 912	100,0
Alimentadores	89	11,6	3 450	14,4
Troncal	51	6,6	5 315	22,2
Buseta Corriente	629	81,8	15 147	63,3

Fuente: DANE

En la ciudad de Pereira, los modos de transporte urbano tradicional de pasajeros (busetas) transportaron un total de 15,1 millones de personas equivalentes a 63,3% del total de usuarios de la ciudad. Megabús transportó el 36,7% restante de pasajeros.

Gráfico 4
Distribución porcentual de los pasajeros transportados en el área metropolitana de Pereira
II trimestre 2010



Fuente: DANE

3.3 Transporte Urbano Cali

El sistema cuenta con 102 buses troncales, que correspondieron a 2,5% del total del parque automotor de la ciudad, en los que transportaron 10,0 millones de pasajeros. También cuenta con 120 buses alimentadores, que correspondieron a 2,9% del total de vehículos afiliados en la ciudad; estos transportaron 2,2 millones de pasajeros. Además, cuenta con buses especiales denominados padrones, 221 vehículos, que corresponden a 5,3% del total del parque automotor de la ciudad. Estos buses transportaron 3,6 millones de pasajeros. (Cuadro 9).

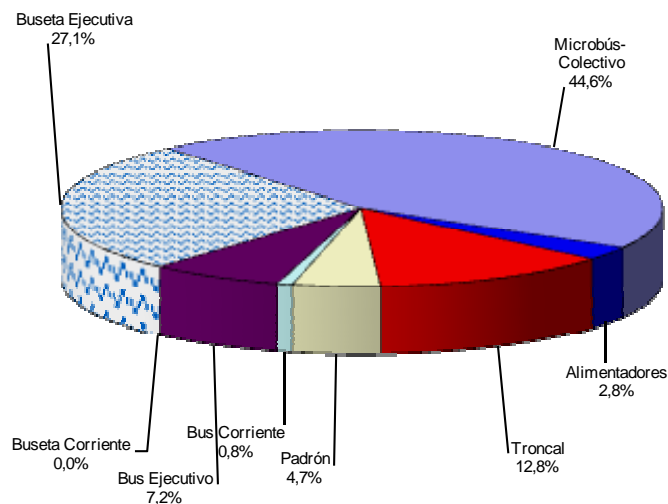
Cuadro 9
Distribución del parque automotor y de pasajeros en el área metropolitana de Cali
II trimestre 2010

Tipo de vehículo	Promedio mensual de vehículos afiliados	% Vehículos	Total pasajeros transportados (miles)	% Pasajeros
Área metropolitana de Cali	4 139	100,0	77 770	100,0
Alimentadores	120	2,9	2 194	2,8
Troncal	102	2,5	9 959	12,8
Padrón	221	5,3	3 647	4,7
Bus Corriente	203	4,9	638	0,8
Bus Ejecutivo	355	8,6	5 633	7,2
Buseta Corriente	21	0,5	0	-
Buseta Ejecutiva	1 113	26,9	21 051	27,1
Microbús-Colectivo	2 004	48,4	34 648	44,6

Fuente: DANE

En el área metropolitana de Cali, los modos de transporte urbano tradicional de pasajeros (buses; busetas; y microbuses - colectivos) transportaron un total de 62,0 millones de personas, que equivale a 79,7% del total de usuarios de la ciudad. El sistema Mio transportó el 20,3% restante.

Gráfico 5
Distribución porcentual de los pasajeros transportados en el área metropolitana de Cali
II trimestre 2010



Fuente: DANE

3.4 Transporte Urbano Medellín

Durante el segundo trimestre de 2010, el total de vagones reportados por el Metro de Medellín fue 126; de éstos hubo un promedio diario en servicio de 118, lo que equivale a 93,7% de utilización del parque automotor.

En este período se transportaron 38,2 millones de pasajeros; comparado con los 35,6 millones de pasajeros transportados en el mismo período de 2009, equivalente a un aumento de 7,2% (Cuadros 1 y 10).

Cuadro 10
Distribución del parque automotor y de pasajeros en el área metropolitana de Medellín
II trimestre 2010

Tipo de vehículo	Promedio mensual de vehículos afiliados	% Vehículos	Total pasajeros transportados (miles)	% Pasajeros
Área metropolitana de Medellín	5 422	100,0	139 862	100,0
Bus Corriente	2 825	52,1	57 510	41,1
Buseta Corriente	1 072	19,8	19 630	14,0
Buseta Ejecutiva	96	1,8	2 094	1,5
Microbús-Colectivo	1 303	24,0	22 429	16,0
Metro	126	2,3	38 198	27,3

Fuente: DANE

El metro de Medellín cuenta con 4 líneas: Línea A con 19 estaciones, Línea B con 7, Línea K con 3 (metroable) y la Línea J con 4 (metroable Nuevo Occidente). En el segundo trimestre del 2010, en la Línea A se transportaron 30,6 millones de pasajeros en 15 552 viajes, lo que equivale a 1 973 pasajeros por viaje, en promedio, correspondiente a 80,3% del total de pasajeros.

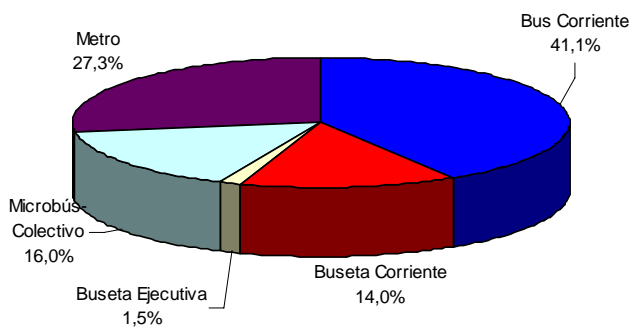
En la Línea B se transportaron 5,4 millones de pasajeros en 15 902 viajes, que equivale a un promedio de 343 pasajeros por viaje. Estos últimos equivalen a 14,2% del total.

En la línea K se transportaron 584 miles de pasajeros en 258 371 viajes, lo que equivale a un promedio de 3 pasajeros por viaje, y corresponde a 1,5% del total de pasajeros.

Por último, en la línea J se transportaron 1,5 millones de pasajeros en 329 245 viajes, que equivale a un promedio de 5 pasajeros por viaje, y corresponde a 3,9% del total de pasajeros.

En el área metropolitana de Medellín, los modos de transporte urbano tradicional de pasajeros (buses, busetas y microbuses) transportaron un total de 101,7 millones de personas equivalentes a 72,7% del total de usuarios de la ciudad. El Metro transporta el 27,3% restante de pasajeros.

Gráfico 6
Distribución porcentual de los pasajeros transportados en el área metropolitana de Medellín
II trimestre 2010



Fuente: DANE

3.5 Transporte Urbano Manizales

El sistema de cable aéreo de la ciudad de Manizales reporta información a partir del mes de febrero de 2010. Cuenta con 42 góndolas, que correspondieron a 4,3% del total de vehículos, y que transportaron 429 miles de pasajeros (Cuadro 11).

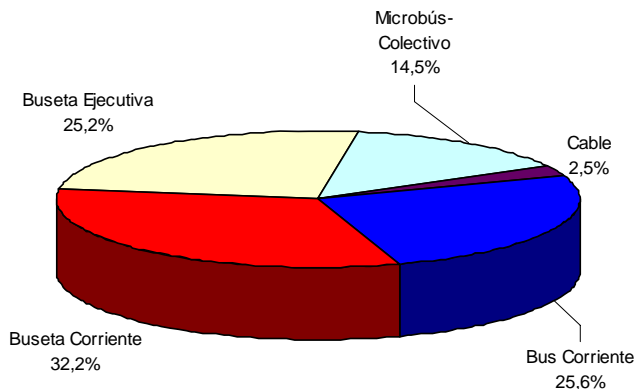
Cuadro 11
Distribución del parque automotor y de pasajeros en el área metropolitana de Manizales
II trimestre 2010

Tipo de vehículo	Promedio mensual de vehículos afiliados	% Vehículos	Total pasajeros transportados (miles)	% Pasajeros
Área metropolitana de Manizales	975	100,0	17 280	100,0
Bus Corriente	137	14,1	4 415	25,6
Buseta Corriente	440	45,1	5 569	32,2
Buseta Ejecutiva	232	23,8	4 358	25,2
Microbús-Colectivo	124	12,7	2 509	14,5
Cable	42	4,3	429	2,5

Fuente: DANE

En el área metropolitana de Manizales, los modos de transporte urbano tradicional de pasajeros (buses; busetas; y microbuses - colectivos) transportaron un total de 16,8 millones de personas, que equivale a 97,5% del total de usuarios de la ciudad. El sistema de cable aéreo transportó el 2,5% restante.

Gráfico 7
Distribución porcentual de los pasajeros transportados en el área metropolitana de Manizales
II trimestre 2010



Fuente: DANE

3.6 Transporte Urbano Bucaramanga

El sistema cuenta con 15 buses troncales, que correspondieron a 0,9% del total del parque automotor de la ciudad, en los que transportaron 2,6 millones de pasajeros. También cuenta con 63 buses alimentadores, que correspondieron a 4,0% del total de vehículos afiliados en la ciudad; estos transportaron 1,2 millones de pasajeros. Además, cuenta con buses especiales denominados padrones, 45 vehículos, que corresponden a 2,9% del total del parque automotor de la ciudad. Estos buses transportaron 1,4 millones de pasajeros. (Cuadro 12).

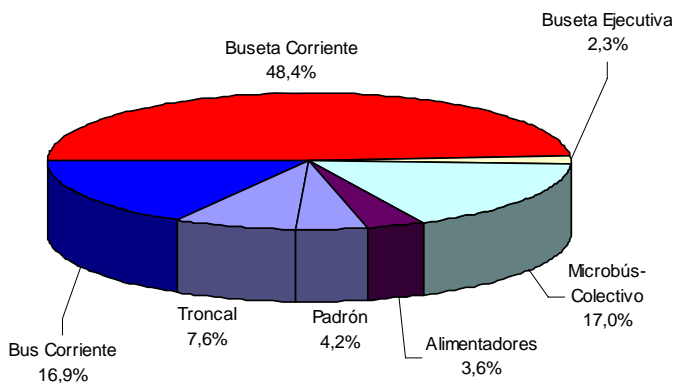
Cuadro 12
Distribución del parque automotor y de pasajeros en el área metropolitana de Bucaramanga
II trimestre 2010

Tipo de vehículo	Promedio mensual de vehículos afiliados	% Vehículos	Total pasajeros transportados (miles)	% Pasajeros
Área metropolitana de Bucaramanga	1 590	100,0	33 840	100,0
Bus Corriente	337	21,2	5 725	16,9
Buseta Corriente	807	50,7	16 365	48,4
Buseta Ejecutiva	26	1,6	778	2,3
Microbús-Colectivo	297	18,7	5 738	17,0
Alimentadores	63	4,0	1 229	3,6
Padrón	45	2,9	1 433	4,2
Troncal	15	0,9	2 572	7,6

Fuente: DANE

En el área metropolitana de Bucaramanga, los modos de transporte urbano tradicional de pasajeros (buses; busetas; y microbuses - colectivos) transportaron un total de 28,6 millones de personas, que equivale a 84,5% del total de usuarios de la ciudad. El sistema Metrolínea transportó el 15,5% restante.

Gráfico 8
Distribución porcentual de los pasajeros transportados en el área metropolitana de Manizales
II trimestre 2010



Fuente: DANE

4. INDICADOR DE PRODUCTIVIDAD

El indicador de productividad refleja la cantidad de pasajeros movilizados por vehículo y puede calcularse para cada una de las ciudades, tipos de vehículo y modalidades de servicio.

$$\text{Productividad} = \frac{\text{Promedio mensual de pasajeros transportados en el período}}{\text{Promedio diario de vehículos en servicio en el período}}$$

En los anexos 2 a 5 se encuentran los resultados sobre movimiento de buses, busetas, microbuses y sistemas integrados de transporte Masivo (incluyendo el Metro de Medellín), respectivamente, con los cuales se generan los indicadores. Para el caso del área metropolitana de Bogotá, se tiene:

Productividad buses

$$= \frac{39\,915\,563}{5\,233} = 7\,627$$

En promedio, un bus transportó 7 627 pasajeros por mes durante el segundo trimestre de 2010 en el área metropolitana de Bogotá, cifra equivalente a 255 pasajeros diarios aproximadamente.

Productividad busetas

$$= \frac{27\,815\,586}{3\,755} = 7\,408$$

Durante el segundo trimestre de 2010, en promedio, una buseta transportó mensualmente 7 408 pasajeros en el área metropolitana de Bogotá, con un promedio diario de 247 pasajeros.

Productividad microbuses

$$= \frac{33\,381\,209}{5\,398} = 6\,184$$

En promedio, un microbús transportó mensualmente, durante el segundo trimestre de 2010, 6 184 pasajeros en el área metropolitana de Bogotá, con un promedio diario de 207 personas.

Productividad buses troncales Transmilenio

$$= \frac{37\,956\,355}{1\,114} = 34\,072$$

En promedio, un bus troncal transportó mensualmente, durante el segundo trimestre de 2010, 34 072 pasajeros en Bogotá, D.C., con un promedio diario de 1 136 personas.

Productividad buses alimentadores Transmilenio

$$= \frac{19\,507\,516}{486} = 40\,139$$

Durante el segundo trimestre de 2010, en promedio, un alimentador transportó mensualmente 40 139 pasajeros en Bogotá, D.C., con un promedio diario de 1 336 pasajeros.

FICHA METODOLÓGICA

Objetivo: suministrar información estadística sobre el número de vehículos (parque automotor) y número de pasajeros movilizados, que facilite el análisis y la planeación del sector.

Tipo de investigación: censo en 8 áreas metropolitanas y 15 ciudades.

Universo: está compuesto por todas las empresas prestadoras del servicio de transporte urbano público de pasajeros legalmente constituidas, que operan en las 8 áreas metropolitanas y 15 ciudades principales del país.

Fuentes: empresas de transporte urbano de pasajeros legalmente constituidas.

Periodicidad de recolección: mensual.

Periodicidad de publicación: trimestral.

Cobertura: 8 áreas metropolitanas y 15 ciudades principales del país.

Método de recolección: por autodiligenciamiento. Cada empresa registra periódicamente la información solicitada en el cuestionario.

Mes de referencia: mes anterior a la fecha de recolección.

Variables: para cada tipo de vehículo y nivel de servicio se investiga: número de vehículos afiliados a la empresa, promedio diario de vehículos en servicio, número de viajes redondos en el mes, kilómetros recorridos en el mes, número de pasajeros transportados en el mes y tarifa (\$) diaria vigente en el mes

Geográfico: por áreas metropolitanas y ciudades.

Tipo de vehículo: buses, busetas, microbuses-colectivos y Metro.

Modalidad de servicio: corriente, ejecutivo, intermedio, superejecutivo, troncal, padrón y alimentador.

Preliminariedad: Un (1) año.

Indicadores: productividad mensual.

$$\text{Prod Mes} = \frac{\text{Promedio pasajeros transportados al mes}}{\text{Promedio diario de vehículos en servicio}}$$

Puede calcularse anual.

Impreso en la Dirección de Difusión, Mercadeo y Cultura Estadística
Departamento Administrativo Nacional de Estadística - DANE -
Bogotá, D.C. - Colombia – Agosto de 2010