



ENCUESTA DE TRANSPORTE URBANO DE PASAJEROS – ETUP I Trimestre de 2007



Código N° 1881-1
Detección de Requisitos; Diseño, producción, análisis y difusión de las siguientes investigaciones estadísticas periódicas: Encuesta Continua de Hogares; Índice de Precios al Consumidor; Muestra Mensual Manufacturera; Comercio Exterior; Índice de Costos de Construcción de Vivienda; Índice de Costos de Construcción Pesada; Censo de Edificaciones; Muestra Mensual de Comercio al por Menor; Encuesta Anual de Servicios; Encuesta Anual Manufacturera; Encuesta Anual de Comercio; Diario del Censo General; Encuesta Nacional Agropecuaria – Muestra de Areas; Nomenclatura y Clasificación; Cuentas Nacionales; Estadísticas Licencias de Construcción; Índice de Costos de la Educación Superior Privada; Encuesta de Microestablecimientos de Comercio, Servicios e Industrias; Estadísticas Vitales; Proyecciones de Población y Estudios Demográficos e Informe de Consulta Económica Regional; Índice precios de edificaciones nuevas; Índice de precios de vivienda nueva; cartera hipotecaria de vivienda; Índice de satisfacción perfil; Encuesta de desempeño institucional; Encuesta de satisfacción de gestión; Encuesta de arrendamiento y alquileres; Servicio de Asesoría en Planificación Estadística.



Contenido

Resumen

1. Análisis general primer trimestre
2. Transporte tradicional
 - 2.1 Resultados generales
 - 2.2 Buses
 - 2.3 Busetas
 - 2.4 Microbuses – colectivos
 - 2.5 Movimiento por áreas metropolitanas y ciudades
3. Sistemas integrados de transporte masivo
 - 3.1 Transmilenio (Bogotá)
 - 3.2 Megabús (Pereira)
4. Metro de Medellín
5. Indicador de productividad

Anexos

Ficha metodológica

RESUMEN

- El parque automotor utilizado para el transporte urbano de pasajeros aumentó 7,12% en el primer trimestre de 2007 respecto al mismo período de 2006.
- El porcentaje del parque automotor que efectivamente prestó el servicio entre enero y marzo de 2007 fue 84,57%.
- En el período de análisis el número de pasajeros transportados se incrementó en 1,58%.
- Transmilenio movilizó el 22,63% de los pasajeros del área metropolitana de Bogotá, es decir, 85.9 millones.
- En el Metro de Medellín se transportaron 31.4 millones de pasajeros, equivalentes al 21,15% del total del área metropolitana.
- En el área metropolitana de Pereira el servicio de Megabús transportó 4.1 millones de pasajeros en el periodo de análisis, equivalentes al 18,42% del total de la ciudad.

Director Departamento
Dr. Héctor Maldonado Gómez

Subdirector
Dr. Pedro José Fernández Ayala

**Director de Metodología y
Producción Estadística**
Dr. Eduardo Efraín Freire Delgado

1. ANÁLISIS GENERAL PRIMER TRIMESTRE

Durante el primer trimestre de 2007, el parque automotor de transporte urbano de pasajeros en las 8 áreas metropolitanas y 15 ciudades principales del país, aumentó en 7,12% con relación al mismo período de 2006, en tanto que el número de pasajeros reportado por las empresas transportadoras subió en 1,58% (cuadro 1).

De un promedio de 51 325 vehículos afiliados a las empresas de transporte urbano en las 8 áreas metropolitanas y 15 ciudades principales estudiadas, 43 408 prestaron realmente el servicio, lo que equivale a una utilización del 84,57% del parque automotor. Con respecto al año anterior, el promedio de vehículos en servicio aumentó 4,97%

Cuadro 1
Comportamiento por modos de transporte, en 8 áreas metropolitanas y 15 ciudades
I trimestre (2006 - 2007)

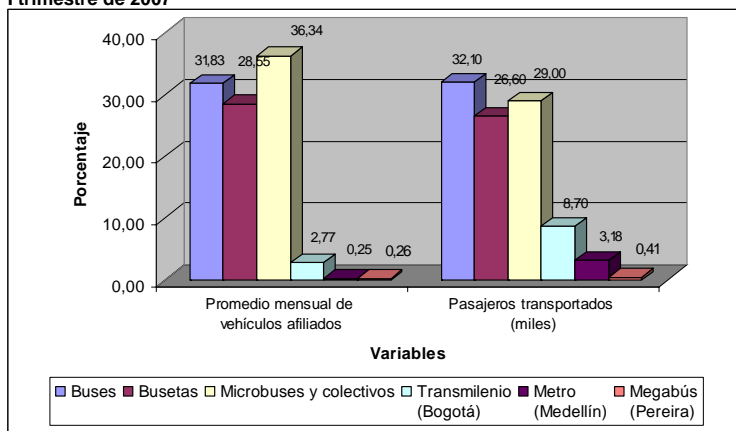
Tipo de vehículo	Variables	I Trim - 2006	I Trim - 2007	Variación % Anual	Variación % Año Corrido
Total	Promedio mensual de vehículos afiliados	47 916	51 325	7,12	7,12
	Promedio mensual de vehículos en servicio	41 354	43 408	4,97	4,97
	Pasajeros transportados (miles)	973 240	988 655	1,58	1,58
Buses	Promedio mensual de vehículos afiliados	17 367	16 339	-5,92	-5,92
	Promedio mensual de vehículos en servicio	14 788	13 634	-7,80	-7,80
	Pasajeros transportados (miles)	344 169	317 360	-7,79	-7,79
Busetas	Promedio mensual de vehículos afiliados	14 026	14 654	4,48	4,48
	Promedio mensual de vehículos en servicio	12 345	12 720	3,04	3,04
	Pasajeros transportados (miles)	269 225	263 006	-2,31	-2,31
Microbuses y colectivos	Promedio mensual de vehículos afiliados	15 306	18 652	21,86	21,86
	Promedio mensual de vehículos en servicio	13 140	15 602	18,74	18,74
	Pasajeros transportados (miles)	253 121	286 720	13,27	13,27
Transmilenio (Bogotá)	Promedio mensual de vehículos afiliados*	1 090	1 420	30,31	30,31
	Promedio mensual de vehículos en servicio*	1 010	1 265	25,25	25,25
	Pasajeros transportados (miles)	77 210	85 985	11,36	11,36
Megabús (Pereira)	Promedio mensual de vehículos afiliados*	-	134	-	-
	Promedio mensual de vehículos en servicio*	-	115	-	-
	Pasajeros transportados (miles)	-	4 099	-	-
Metro (Medellín)	Promedio mensual de vehículos afiliados	126	126	-	-
	Promedio mensual de vehículos en servicio	72	72	-	-
	Pasajeros transportados (miles)	29 514	31 485	6,68	6,68

Fuente: DANE

-: No hubo variación debido a que el parque automotor se mantiene igual. Megabús inicio operaciones en agosto del 2006.

* Incluye buses troncales y alimentadores.

Gráfico 1
Distribución porcentual del parque automotor y pasajeros transportados por tipo de vehículo, en 8 áreas metropolitanas y 15 ciudades
I trimestre de 2007



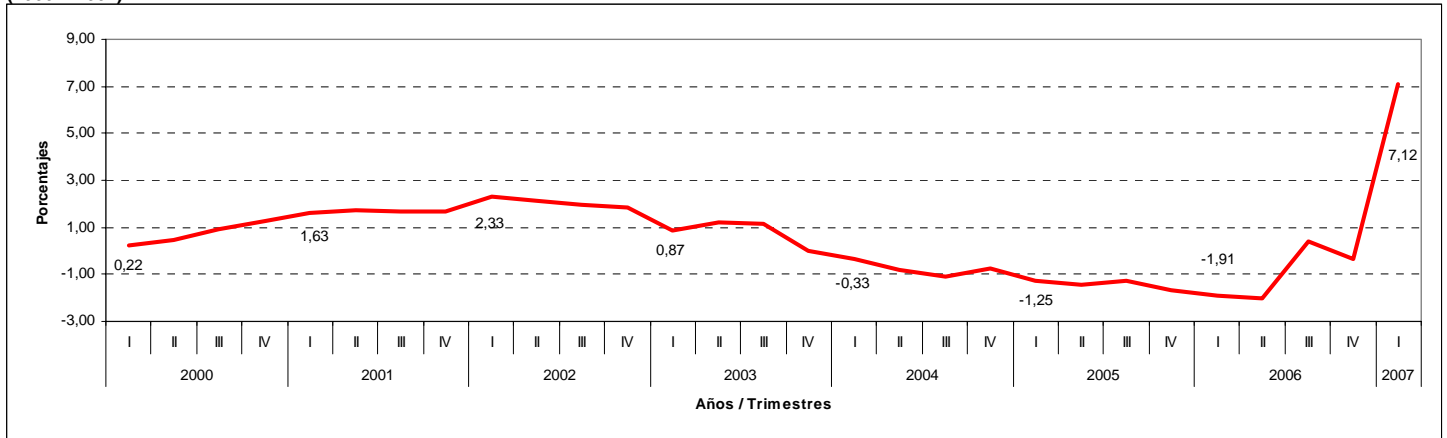
Fuente: DANE



En el primer trimestre de 2007, el parque automotor (51 325 vehículos) estuvo distribuido así: el 31,83% buses; 28,55% busetas, el 36,34% microbuses – colectivos, 2,77% Transmilenio en Bogotá, el 0,25% el Metro de Medellín y el 0,26% Megabús de Pereira. El 32,10% de los pasajeros fueron movilizados en bus; 26,60% en busetas y 29,00% en microbuses. Estas tres modalidades transportaron el 87,70% de los pasajeros en el período analizado. El 8,70% estuvo a cargo del Sistema Integrado de Transporte Masivo (Transmilenio) de la ciudad de Bogotá, el 3,18% correspondió al Metro de Medellín y el 0,41% lo realizó Megabús de la ciudad de Pereira (Gráfico 1).

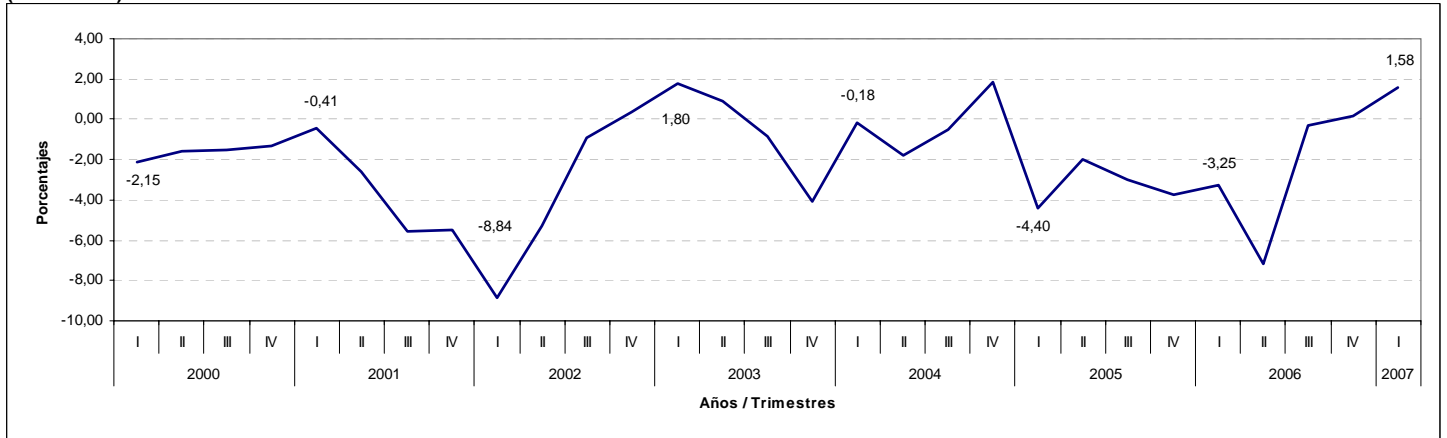
Los pasajeros transportados en buses y busetas presentaron una disminución del 7,79% y 2,31% respectivamente con relación al mismo período del 2006, situación contraria al comportamiento de los pasajeros transportados en los microbuses – colectivos, el servicio de Transmilenio en Bogotá y el Metro de Medellín, que aumentaron en 13,27%, 11,36% y 6,68%, respectivamente. El servicio de Megabús de la ciudad de Pereira comenzó a funcionar en el mes de agosto del 2006.

Gráfico 2
Variación anual del parque automotor
Total nacional
(2000 – 2007)



Fuente: DANE

Gráfico 3
Variación anual de los pasajeros transportados
Total nacional
(2000 – 2007)



Fuente: DANE



2. TRANSPORTE TRADICIONAL

2.1 Resultados generales

En el primer trimestre de 2007, el parque automotor del transporte tradicional (buses, busetas y microbuses – colectivos) urbano de pasajeros en las 8 áreas metropolitanas y 15 ciudades principales del país, registró un incremento de 6,31%, con relación al mismo período de 2006; de igual manera el número de pasajeros transportados se incrementó en 0,07% (cuadro 2).

Los vehículos en servicio subieron en un 4,18% con relación al primer trimestre de 2006, al pasar de 40 272 a 41 956 automotores. La utilización del parque automotor del transporte tradicional fue de 84,51%.

Cuadro 2
Comportamiento del transporte tradicional en 8 áreas metropolitanas y 15 ciudades
I trimestre (2006 - 2007)

Variables	I trimestre 2006	I trimestre 2007	Variación % Anual	Variación % Año Corrido
Promedio mensual de vehículos afiliados	46 700	49 645	6,31	6,31
Promedio mensual de vehículos en servicio	40 272	41 956	4,18	4,18
Pasajeros transportados (miles)	866 515	867 086	0,07	0,07

Fuente: DANE

2.2 Buses

El número de buses afiliados para el primer trimestre de 2007 (16 339 vehículos en promedio) representó el 32,91% del total de vehículos que conforman el parque automotor del transporte tradicional; en ellos se transportó el 36,60% de los pasajeros (317.3 millones). El número de buses en servicio fueron de 13 634 para el período analizado, lo cual representa el 83,45% de utilización del parque automotor. Con respecto al primer trimestre de 2006, el parque automotor de buses presentó una caída de 5,92%; los vehículos en servicio disminuyeron en un 7,80% y los pasajeros transportados por esta modalidad se redujeron en un 7,79% (cuadro 3).

Cuadro 3
Comportamiento de buses en 8 áreas metropolitanas y 15 ciudades
I trimestre (2006 - 2007)

Variables	I trimestre 2006	I trimestre 2007	Variación % Anual
Promedio mensual de vehículos afiliados	17 367	16 339	-5,92
Promedio mensual de vehículos en servicio	14 788	13 634	-7,80
Pasajeros transportados (miles)	344 169	317 360	-7,79

Fuente: DANE

2.3 Busetas

En el período comprendido entre enero – marzo de 2007, el número de busetas afiliadas fue de 14 654 en promedio, por lo cual representó el 29,52% del total del parque automotor de transporte tradicional, las cuales transportaron el 30,33% de los pasajeros (263.0 millones). El número de busetas en servicio fue de 12 720 lo que equivale a un 86,80% de utilización del parque automotor.

Comparando estas cifras con las del mismo período del año anterior, aumentaron: parque automotor (4,48%), vehículos en servicio (3,04%), y se redujeron los pasajeros transportados (-2,31%) (cuadro 4).

Cuadro 4
Comportamiento de busetas en 8 áreas metropolitanas y 15 ciudades
I trimestre (2006 - 2007)

Variables	I trimestre 2006	I trimestre 2007	Variación % Anual
Promedio mensual de vehículos afiliados	14 026	14 654	4,48
Promedio mensual de vehículos en servicio	12 345	12 720	3,04
Pasajeros transportados (miles)	269 225	263 006	-2,31

Fuente: DANE



2.4 Microbuses – colectivos

Esta modalidad de transporte tuvo durante el primer trimestre de 2007, un promedio de 18 652 vehículos afiliados, los cuales representaron el 37,57% del total del parque automotor. En esta modalidad se transportaron el 33,07% de los usuarios (286.7 millones). El número de microbuses – colectivos en servicio fue de 15 602 lo que equivale a un 83,65% de utilización del parque automotor.

Teniendo en cuenta los resultados del primer trimestre del año anterior, el promedio mensual de vehículos afiliados aumentó en un 21,86%; el promedio mensual de vehículos en servicio también subió en 18,74%. De igual manera, los pasajeros transportados tuvieron un aumento en 13,27% (cuadro 5).

Cuadro 5
Comportamiento de microbuses - colectivos en 8 áreas metropolitanas y 15 ciudades
I trimestre (2006 - 2007)

Variables	I trimestre 2006	I trimestre 2007	Variación % Anual
Promedio mensual de vehículos afiliados	15 306	18 652	21,86
Promedio mensual de vehículos en servicio	13 140	15 602	18,74
Pasajeros transportados (miles)	253 121	286 720	13,27

Fuente: DANE

2.5 Movimiento por áreas metropolitanas y ciudades principales

Durante el primer trimestre de 2007 el área metropolitana que concentró la mayor parte del parque automotor de transporte tradicional urbano de pasajeros, y en donde se movilizó el mayor número de usuarios fue la correspondiente a Bogotá, con el 40,14% de los vehículos y el 33,90% de los pasajeros, reuniendo un parque automotor de 19 926 unidades y un promedio diario de 3.3 millones de pasajeros (cuadro 6).

Las áreas metropolitanas de Medellín, Barranquilla, Cali, Bucaramanga, Cúcuta, Manizales, Pereira, incluyendo las ciudades de Cartagena y Santa Marta, concentraron en conjunto el 47,55% de los vehículos y transportaron el 55,39% de los usuarios del servicio de transporte tradicional (cuadro 6).

El resto de las ciudades analizadas (Ibagué, Villavicencio, Neiva, Pasto, Popayán, Tunja, Armenia, Valledupar, Montería, Sincelejo, Quibdó, Florencia y Riohacha) participaron con el 12,31% del parque automotor y con el 10,71% de pasajeros transportados en el período, con un promedio diario de 1.0 millones de usuarios (cuadro 6).

Cuadro 6
Distribución del parque automotor y de los pasajeros, en 8 áreas metropolitanas y 15 ciudades
I trimestre 2007

Ciudades	Promedio mensual de vehículos afiliados	% Vehículos	Pasajeros transportados (miles)	% Pasajeros	Promedio diario pasajeros (miles)
Total general	49 645	100,00	867 086	100,00	9 744
Área Metropolitana de Bogotá	19 926	40,14	293 906	33,90	3 303
Área Metropolitana de Medellín	5 474	11,03	117 406	13,54	1 319
Área Metropolitana de Barranquilla	4 131	8,32	91 632	10,57	1 030
Área Metropolitana de Cali	5 327	10,73	86 291	9,95	970
Cartagena	1 977	3,98	44 679	5,15	502
Área Metropolitana de Bucaramanga	2 041	4,11	39 473	4,55	444
Área Metropolitana de Cúcuta	2 104	4,24	33 197	3,83	373
Santa Marta	924	1,86	30 023	3,46	337
Área Metropolitana de Manizales	919	1,85	19 423	2,24	218
Área Metropolitana de Pereira	710	1,43	18 150	2,09	204
Resto	6 111	12,31	92 907	10,71	1 044

Fuente: DANE

3. SISTEMAS INTEGRADOS DE TRANSPORTE MASIVO

3.1 Transmilenio (Bogotá)

En el trimestre enero – marzo de 2007, el servicio de transporte Transmilenio registró los siguientes resultados:

Un parque automotor de 1 012 buses troncales (en promedio para el trimestre), con 900 buses en servicio, en los cuales se transportaron 85.9 millones de pasajeros, cifra equivalente al 22,63% del total de personas movilizadas en el área metropolitana de Bogotá (379,9 millones de pasajeros). De 408 buses alimentadores, se utilizaron en promedio 365, los cuales transportaron 46.3 millones de pasajeros. Con respecto al primer trimestre del año anterior, se transportaron más personas en Transmilenio (de 77.2 a 85.9 millones de pasajeros), lo que equivale a un aumento de 11,36% (cuadros 1 y 7).

Cuadro 7
Distribución del parque automotor y de pasajeros en el área metropolitana de Bogotá
I trimestre 2007

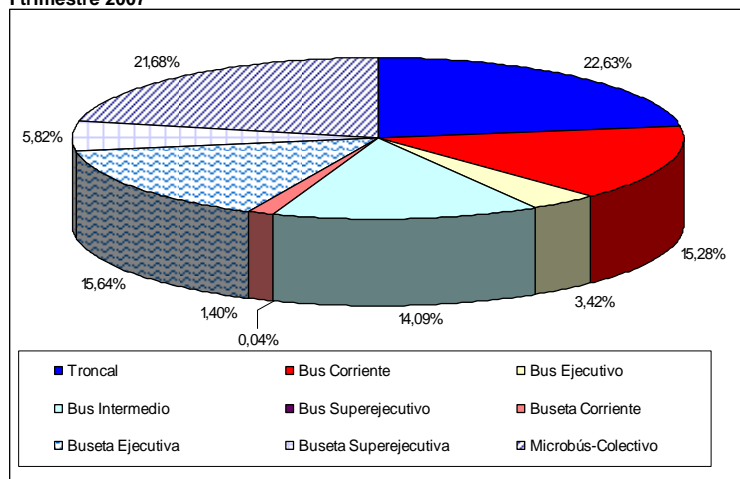
Tipo de vehículo	Promedio mensual de vehículos afiliados	% Vehículos	Total pasajeros transportados (miles)*	% Pasajeros
Área Metropolitana de Bogotá	21 346	100,00	379 891	100,00
Alimentadores	408	1,91	46 306	
Troncal	1 012	4,74	85 985	22,63
Bus Corriente	3 424	16,04	58 028	15,28
Bus Ejecutivo	836	3,91	13 011	3,42
Bus Intermedio	2 807	13,15	53 534	14,09
Bus Superejecutivo	7	0,03	155	0,04
Buseta Corriente	409	1,92	5 331	1,40
Buseta Ejecutiva	4 067	19,05	59 399	15,64
Buseta Superejecutiva	1 355	6,35	22 092	5,82
Microbús-Colectivo	7 021	32,89	82 356	21,68

Fuente: DANE
* Se incluyen pasajeros transportados en buses alimentadores pero no se suman en el total, porque son registrados globalmente por Transmilenio.

Los buses troncales representaron el 4,74% del parque automotor de la ciudad. Teniendo en cuenta todo el Sistema Transmilenio, con alimentadores incluidos, asciende a 6,65% de los automotores de transporte urbano de pasajeros de Bogotá.

El sistema contó con 114 estaciones para los buses troncales, en 84 kilómetros de vías en operación y los buses alimentadores trabajaron en 68 rutas las cuales tuvieron una cobertura de 302 barrios aproximadamente recorriendo 448 kilómetros de vías.

Gráfico 4
Distribución porcentual de los pasajeros transportados en el área metropolitana de Bogotá
I trimestre 2007



Fuente: DANE

En este mismo período, la modalidad de buses, con un parque automotor de 5 748 vehículos en servicio, transportó 124.7 millones de usuarios en Bogotá D.C.; la modalidad de busetas, con un parque automotor en servicio de 4 628 unidades, transportó 86.8 millones de



pasajeros; y por último la modalidad de microbuses – colectivos, con un parque automotor en servicio de 5 529 automotores, transportó 82.3 millones de pasajeros.

3.2 Megabús (Pereira)

El Sistema Integrado de Transporte Masivo de la ciudad de Pereira, denominado Megabús, cuenta con tres rutas troncales, de las cuales la número 3 entró a operar el 21 de agosto del presente año. Adicionalmente, tiene tres rutas alimentadoras: Dosquebradas (con 9 rutas), Pereira (con 15 rutas) y La Virginia (con 1 ruta).

El sistema cuenta con 51 buses articulados en promedio para el primer trimestre de 2007, que corresponden al 6,04% del total del parque automotor de la ciudad, los cuales transportaron 4.1 millones de pasajeros. También cuenta con 83 buses alimentadores en promedio para el periodo analizado, que corresponden al 9,79% del total de vehículos afiliados en la ciudad, que transportaron 3.2 millones de pasajeros (Cuadro 8).

Cuadro 8
Distribución del parque automotor y de pasajeros en el área metropolitana de Pereira I trimestre 2007

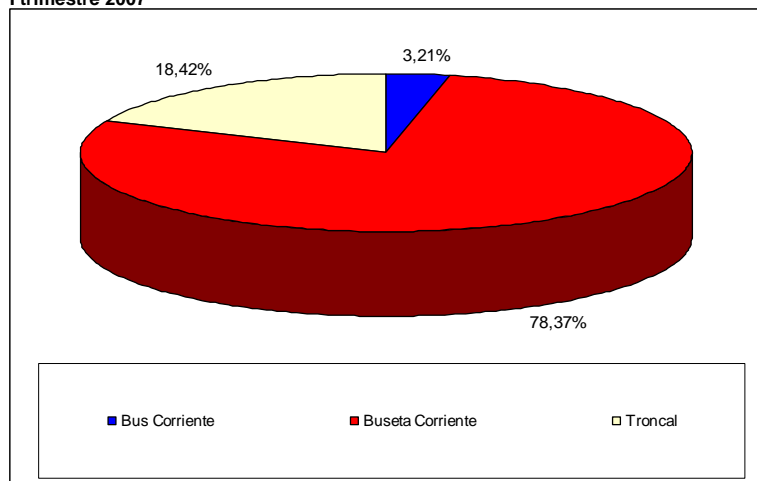
Tipo de vehículo	Promedio mensual de vehículos afiliados	% Vehículos	Total pasajeros transportados*	% Pasajeros
Área metropolitana de Pereira	844	100,00	22 249	100,00
Bus Corriente	14	1,66	714	3,21
Buseta Corriente	696	82,50	17 436	78,37
Troncal	51	6,04	4 099	18,42
Alimentadores	83	9,79	3 231	

Fuente: DANE

* Se incluyen pasajeros transportados en buses alimentadores pero no se suman en el total, porque son registrados globalmente por Megabús.

En la ciudad de Pereira, los modos de transporte urbano tradicional de pasajeros (buses y busetas) transportaron un total de 18.1 millones de personas equivalentes al 81,58% del total de usuarios de la ciudad. Megabús transporta al 18,42% restante de pasajeros.

Gráfico 5
Distribución porcentual de los pasajeros transportados en el área metropolitana de Pereira I trimestre 2007



Fuente: DANE

4. METRO DE MEDELLÍN

Durante el primer trimestre de 2007 el total de vagones reportados por el Metro de Medellín fue de 126, de los cuales hubo un promedio diario en servicio de 72, equivalente a un 57,14% de utilización del parque automotor.

En este período, se transportaron 31.4 millones de pasajeros, contra 29.5 millones de pasajeros transportados en el mismo período de 2006, lo que equivale a un aumento de 6,68% (cuadros 1 y 9).

Cuadro 9
Distribución del parque automotor y de pasajeros en el área metropolitana de Medellín
I trimestre 2007

Tipo de vehículo	Promedio mensual de vehículos afiliados	% Vehículos	Total pasajeros transportados*	% Pasajeros
Área metropolitana de Medellín	5 600	100,00	148 891	100,00
Bus Corriente	2 784	49,72	63 798	42,85
Buseta Corriente	1 012	18,07	22 094	14,84
Buseta Ejecutiva	101	1,81	3 914	2,63
Microbús-Colectivo	1 577	28,15	27 600	18,54
Metro	126	2,25	31 485	21,15

Fuente: DANE
* Cifra en miles de pasajeros

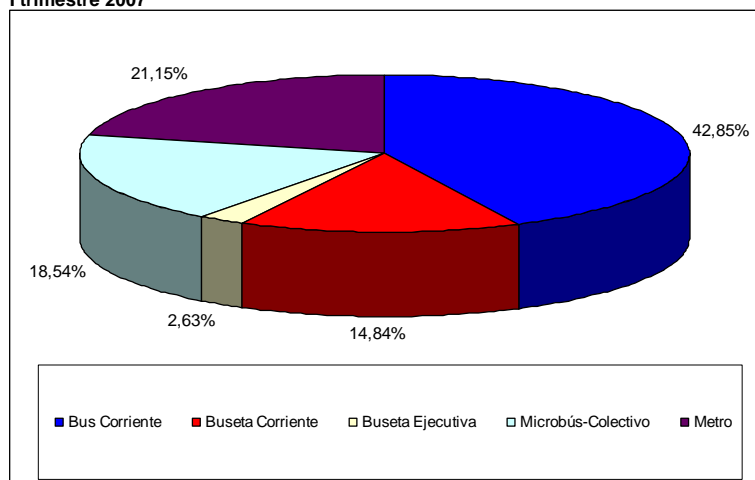
El metro de Medellín consta de 3 líneas: Línea A con 19 estaciones, Línea B con 7 y Línea K con 3 (metroable). En el primer trimestre del 2007, en la Línea A se transportaron 25.6 millones de pasajeros en 16 685 viajes, lo que equivale a 1 538 pasajeros por viaje en promedio, correspondiente al 81,46% del total de pasajeros.

En la Línea B se transportaron 4.4 millones de pasajeros en 15 321 viajes, lo que equivale a un promedio de 293 pasajeros por viaje. Estos últimos equivalen al 14,23% del total.

Por último, en la línea K se transportaron 1.3 millones de pasajeros en 307 191 viajes, lo que equivale a un promedio de 5 pasajeros por viaje, que corresponde al 4,31% del total de pasajeros.

En el área metropolitana de Medellín, los modos de transporte urbano tradicional de pasajeros (buses, busetas y microbuses) transportaron un total de 117.4 millones de personas equivalentes al 78,85% del total de usuarios de la ciudad. El Metro transporta al 21,15% restante de pasajeros.

Gráfico 6
Distribución porcentual de los pasajeros transportados en el área metropolitana de Medellín
I trimestre 2007



Fuente: DANE



5. INDICADOR DE PRODUCTIVIDAD

El indicador de productividad refleja la cantidad de pasajeros movilizados por vehículo y puede calcularse para cada una de las ciudades, tipos de vehículo y modalidades de servicio.

$$\text{Productividad} = \frac{\text{Promedio pasajeros transportados en el período}}{\text{Promedio diario de vehículos en servicio en el período}}$$

En los anexos 2 a 4 se encuentran los resultados sobre movimiento de buses, busetas, microbuses y buses troncales y alimentadores de Transmilenio, respectivamente, con los cuales se generan los indicadores. Para el caso del área metropolitana de Bogotá, se tiene:

Productividad buses

$$= \frac{41\,575\,811}{5\,748} = 7\,233$$

En promedio, un bus transportó 7 233 pasajeros por mes durante el primer trimestre de 2007 en el área metropolitana de Bogotá, cifra equivalente a 242 pasajeros diarios aproximadamente.

Productividad busetas

$$= \frac{28\,940\,909}{4\,628} = 6\,253$$

Durante el primer trimestre de 2007, en promedio, una buseta transportó mensualmente 6 253 pasajeros en el área metropolitana de Bogotá, con un promedio diario de 209 pasajeros.

Productividad microbuses

$$= \frac{27\,451\,943}{5\,529} = 4\,966$$

En promedio, un microbús transportó mensualmente, durante el primer trimestre de 2007, 4 966 pasajeros en el área metropolitana de Bogotá, con un promedio diario de 166 personas.

Productividad buses troncales Transmilenio

$$= \frac{28\,661\,525}{900} = 31\,847$$

En promedio, un bus troncal transportó mensualmente, durante el primer trimestre de 2007, 31 847 pasajeros en Bogotá, D.C., con un promedio diario de 1 062 personas.

Productividad buses alimentadores Transmilenio

$$= \frac{15\,435\,167}{365} = 42\,289$$

Durante el primer trimestre de 2007, en promedio, un alimentador transportó mensualmente 42 289 pasajeros en Bogotá, D.C., con un promedio diario de 1 410 pasajeros.



ANEXOS

**ANEXO 1. Movimiento del parque urbano automotor de pasajeros, según áreas metropolitanas y ciudades*
I trimestre (2006 - 2007)**

Áreas Metropolitanas y Ciudades	Promedio mensual de vehículos afiliados			Promedio diario de vehículos en servicio			Total pasajeros transportados ¹ Miles		
	2006	2007	Variación %	2006	2007	Variación %	2006	2007	Variación %
Total general	47 916	51 325	7,12	41 354	43 408	4,97	973 240	988 655	1,58
Armenia	354	360	1,79	344	335	-2,62	6 114	5 555	-9,14
Cartagena	1 964	1 977	0,66	1 870	1 761	-5,85	47 927	44 679	-6,78
Florencia	160	155	-2,92	132	117	-10,89	2 621	2 065	-21,18
Ibagué	1 119	1 211	8,22	1 024	1 127	10,02	16 580	18 082	9,06
Montería	162	189	16,91	114	170	48,98	2 781	4 525	62,70
Neiva	651	672	3,28	572	601	5,01	10 745	10 833	0,82
Pasto	417	501	20,16	409	465	13,77	8 525	9 774	14,66
Popayán	607	703	15,82	469	574	22,39	9 230	9 415	2,00
Quibdó	224	175	-21,88	198	123	-37,94	3 442	2 444	-29,00
Riohacha	75	66	-12,00	32	24	-26,04	609	374	-38,61
Santa Marta	924	924	0,04	807	754	-6,65	32 875	30 023	-8,68
Sincelejo	231	215	-6,93	173	174	0,58	3 465	3 256	-6,05
Tunja	510	510	-	475	452	-4,91	6 365	5 668	-10,95
Valledupar	426	331	-22,28	343	245	-28,67	4 024	4 581	13,85
Villavicencio	1 025	1 023	-0,20	982	979	-0,27	16 607	16 336	-1,63
Área Metropolitana de Bogotá	20 525	21 346	4,00	16 811	17 171	2,14	389 432	379 891	-2,45
Área Metropolitana de Pereira	899	844	-6,12	842	784	-6,93	26 090	22 249	-14,72
Área Metropolitana de Barranquilla	4 192	4 131	-1,46	3 804	3 711	-2,45	105 382	91 632	-13,05
Área Metropolitana de Bucaramanga	2 024	2 041	0,84	1 949	1 960	0,58	41 194	39 473	-4,18
Área Metropolitana de Cali	4 565	5 327	16,71	3 870	4 236	9,47	78 356	86 291	10,13
Área Metropolitana de Cúcuta	2 052	2 104	2,55	1 760	1 784	1,33	33 148	33 197	0,15
Área Metropolitana de Manizales	890	919	3,30	754	791	4,95	18 350	19 423	5,84
Área Metropolitana de Medellín	3 922	5 600	42,80	3 619	5 071	40,12	109 380	148 891	36,12

Fuente: DANE

¹ No incluye pasajeros transportados en buses alimentadores, porque son registrados globalmente por Transmilenio.

* Incluye Transmilenio, Megabús y Metro.

**Anexo 2. Movimiento de buses, según áreas metropolitanas y ciudades y nivel de servicio
I trimestre (2006 - 2007)**

Áreas Metropolitanas y Ciudades	Promedio mensual de vehículos afiliados			Promedio diario de vehículos en servicio			Total pasajeros transportados Miles		
	2006	2007	Variación %	2006	2007	Variación %	2006	2007	Variación %
Total buses	17 367	16 339	-5,92	14 788	13 634	-7,80	344 169	317 360	-7,79
Armenia	109	82	-24,54	103	77	-25,48	2 143	1 550	-27,70
Corriente	109	82	-24,54	103	77	-25,48	2 143	1 550	-27,70
Cartagena	1 134	1 088	-4,03	1 067	950	-10,96	27 852	24 635	-11,55
Corriente	682	640	-6,16	657	562	-14,41	17 314	14 935	-13,74
Ejecutivo	146	147	0,91	135	133	-1,48	3 184	3 243	1,85
Intermedio	259	262	1,16	235	229	-2,69	6 240	5 938	-4,84
Superejecutivo	47	39	-17,02	40	26	-35,00	1 113	519	-53,35
Florencia	10	4	-60,00	0	0	-	0	0	-
Corriente	10	4	-60,00	0	0	-	0	0	-
Ibagué	190	66	-65,15	156	56	-63,81	2 505	1 330	-46,91
Corriente	148	48	-67,49	113	38	-66,37	1 790	1 031	-42,39
Ejecutivo	43	18	-57,03	43	18	-57,03	714	298	-58,24


Anexo 2. Movimiento de buses, según áreas metropolitanas y ciudades y nivel de servicio I trimestre (2006 - 2007)

(Continuación)

Áreas Metropolitanas y Ciudades	Promedio mensual de vehículos afiliados			Promedio diario de vehículos en servicio			Total pasajeros transportados Miles		
	2006	2007	Variación %	2006	2007	Variación %	2006	2007	Variación %
Montería	92	92	-	70	78	11,90	2 376	2 702	13,72
Corriente	92	92	-	70	78	11,90	2 376	2 702	13,72
Neiva	13	0	-97,37	1	0	-	22	0	-
Corriente	13	0	-97,37	1	0	-	22	0	-
Pasto	204	182	-10,78	200	159	-20,50	4 137	3 406	-17,67
Corriente	204	182	-10,78	200	159	-20,50	4 137	3 406	-17,67
Popayán	202	92	-54,46	101	32	-68,42	2 623	478	-81,79
Corriente	202	92	-54,46	101	32	-68,42	2 623	478	-81,79
Sincedejo	27	0	-	17	0	-	427	0	-
Corriente	27	0	-	17	0	-	427	0	-
Tunja	2	2	-	0	0	-	0	0	-
Corriente	2	2	-	0	0	-	0	0	-
Valledupar	27	9	-65,85	22	7	-67,69	279	112	-59,76
Corriente	27	9	-65,85	22	7	-67,69	279	112	-59,76
Villavicencio	15	15	-	2	2	-	32	32	2,17
Corriente	15	15	-	2	2	-	32	32	2,17
Área Metropolitana de Barranquilla	2 519	2 398	-4,79	2 287	2 124	-7,14	68 237	56 117	-17,76
Corriente	2 516	2 394	-4,85	2 285	2 120	-7,21	68 194	56 012	-17,86
Ejecutivo	3	4	50,00	3	4	50,00	43	105	143,47
Área Metropolitana de Bogotá	7 737	7 074	-8,57	6 247	5 748	-7,98	134 686	124 727	-7,39
Corriente	2 844	3 424	20,41	2 181	2 702	23,88	44 961	58 028	29,06
Ejecutivo	1 336	836	-37,43	1 028	677	-34,18	20 122	13 011	-35,34
Intermedio	3 545	2 807	-20,83	3 027	2 363	-21,93	69 338	53 534	-22,79
Superejecutivo	12	7	-41,67	10	6	-40,00	265	155	-41,67
Área Metropolitana de Bucaramanga	652	591	-9,30	620	556	-10,42	12 436	9 619	-22,65
Corriente	652	591	-9,30	620	556	-10,42	12 436	9 619	-22,65
Área Metropolitana de Cali	1 577	1 549	-1,73	1 247	1 085	-13,01	23 662	21 320	-9,90
Corriente	717	726	1,21	526	458	-12,94	9 139	8 164	-10,66
Ejecutivo	859	823	-4,19	722	627	-13,07	14 523	13 155	-9,42
Área Metropolitana de Cúcuta	182	165	-9,51	134	114	-14,46	3 333	2 618	-21,46
Corriente	182	165	-9,51	134	114	-14,46	3 333	2 618	-21,46
Área Metropolitana de Manizales	115	129	12,14	99	116	17,23	3 715	4 202	13,11
Corriente	115	129	12,14	99	116	17,23	3 715	4 202	13,11
Área Metropolitana de Medellín	2 529	2 784	10,10	2 387	2 517	5,42	54 867	63 798	16,28
Corriente	2 529	2 784	10,10	2 387	2 517	5,42	54 867	63 798	16,28
Área Metropolitana de Pereira	31	14	-54,84	27	12	-54,32	837	714	-14,66
Corriente	31	14	-54,84	27	12	-54,32	837	714	-14,66

Fuente: DANE


Anexo 3. Movimiento de busetas, según áreas metropolitanas y ciudades y nivel de servicio I trimestre (2006 - 2007)

Áreas Metropolitanas y Ciudades	Promedio mensual de vehículos afiliados			Promedio diario de vehículos en servicio			Total pasajeros transportados Miles		
	2006	2007	Variación %	2006	2007	Variación %	2006	2007	Variación %
Total busetas	14 026	14 654	4,48	12 345	12 720	3,04	269 225	263 006	-2,31
Armenia	245	278	13,47	240	258	7,21	3 971	4 006	0,87
Corriente	245	278	13,47	240	258	7,21	3 971	4 006	0,87
Cartagena	756	807	6,70	733	731	-0,27	18 738	18 494	-1,30
Corriente	705	743	5,39	686	671	-2,23	17 578	16 997	-3,31
Ejecutiva	34	25	-26,47	32	24	-26,04	759	634	-16,40
Superejecutiva	17	39	127,45	15	37	144,44	401	863	115,33
Florencia	98	99	1,36	88	80	-8,71	1 952	1 449	-25,80
Corriente	98	99	1,36	88	80	-8,71	1 952	1 449	-25,80
Ibagué	821	959	16,86	763	902	18,22	12 511	14 102	12,72
Corriente	6	1	-83,33	5	1	-81,25	105	42	-59,81
Ejecutiva	815	958	17,59	758	901	18,92	12 406	14 060	13,33
Neiva	17	10	-40,00	11	9	-12,50	104	76	-27,06
Corriente	17	10	-40,00	11	9	-12,50	104	76	-27,06
Pasto	213	319	49,84	209	306	46,57	4 388	6 368	45,14
Corriente	213	239	12,23	209	236	13,08	4 388	4 986	13,64
Ejecutiva	0	80	-	0	70	-	0	1 382	-
Popayán	46	153	231,88	46	149	225,55	979	2 452	150,53
Corriente	46	153	231,88	46	149	225,55	979	2 452	150,53
Quibdó	28	7	-75,00	24	6	-76,71	544	170	-68,72
Corriente	2	2	-	1	1	-25,00	18	34	89,37
Ejecutiva	26	5	-80,77	23	5	-79,71	526	136	-74,14
Riohacha	2	0	-	1	0	-	15	0	-
Corriente	2	0	-	1	0	-	15	0	-
Santa Marta	87	92	5,75	84	85	1,19	1 564	1 540	-1,55
Ejecutiva	87	92	5,75	84	85	1,19	1 564	1 540	-1,55
Sincelejo	0	30	-	0	30	-	0	559	-
Corriente	0	30	-	0	30	-	0	559	-
Tunja	123	122	-0,81	109	95	-12,84	1 754	1 467	-16,35
Corriente	123	122	-0,81	109	95	-12,84	1 754	1 467	-16,35
Valledupar	25	12	-52,63	20	12	-42,62	265	185	-29,98
Corriente	25	12	-52,63	20	12	-42,62	265	185	-29,98
Villavicencio	437	456	4,35	425	449	5,65	8 647	9 108	5,33
Corriente	437	456	4,35	425	449	5,65	8 647	9 108	5,33
Área Metropolitana de Barranquilla	436	482	10,47	392	454	15,83	10 363	9 789	-5,54
Corriente	395	389	-1,43	351	363	3,23	9 566	8 542	-10,71
Ejecutiva	12	92	691,43	12	91	680,00	119	1 247	944,94
Superejecutiva	29	0	-	29	0	-	677	0	-
Área Metropolitana de Bogotá	6 383	5 831	-8,64	5 274	4 628	-12,24	106 938	86 823	-18,81
Corriente	68	409	501,47	57	280	387,79	1 668	5 331	219,72
Ejecutiva	4 581	4 067	-11,23	3 762	3 248	-13,68	72 652	59 399	-18,24
Superejecutiva	1 733	1 355	-21,83	1 454	1 101	-24,30	32 618	22 092	-32,27
Área Metropolitana de Bucaramanga	984	1 022	3,86	949	993	4,64	21 011	21 822	3,86
Corriente	911	950	4,28	886	929	4,85	19 938	20 655	3,60
Ejecutiva	73	72	-1,37	63	64	1,60	1 073	1 166	8,67
Área Metropolitana de Cúcuta	53	56	5,66	38	37	-2,61	997	984	-1,33
Corriente	53	56	5,66	38	37	-2,61	997	984	-1,33


Anexo 3. Movimiento de busetas, según áreas metropolitanas y ciudades y nivel de servicio I trimestre (2006 – 2007)

(Continuación)

Áreas Metropolitanas y Ciudades	Promedio mensual de vehículos afiliados			Promedio diario de vehículos en servicio			Total pasajeros transportados Miles		
	2006	2007	Variación %	2006	2007	Variación %	2006	2007	Variación %
Área Metropolitana de Manizalez	684	671	-1,85	579	571	-1,44	13 263	13 129	-1,01
Corriente	154	106	-31,32	128	88	-31,69	2 972	2 250	-24,28
Ejecutiva	428	565	32,01	371	483	30,31	8 309	10 879	30,93
Superejecutiva	101	0	-	80	0	-	1 982	0	-
Área Metropolitana de Medellín	584	1 113	90,75	541	1 057	95,32	12 610	26 008	106,25
Corriente	496	1 012	103,90	458	960	109,69	9 961	22 094	121,80
Ejecutiva	87	101	16,03	84	98	16,73	2 648	3 914	47,79
Área Metropolitana de Pereira	868	696	-19,78	815	657	-19,43	25 254	17 436	-30,96
Corriente	868	696	-19,78	815	657	-19,43	25 254	17 436	-30,96
Área Metropolitana de Cali	1 139	1 440	26,49	1 003	1 212	20,80	23 359	27 040	15,76
Corriente	0	50	-	0	7	-	0	183	-
Ejecutiva	1 139	1 322	16,07	1 003	1 146	14,22	23 359	26 038	11,47
Superejecutiva	0	69	-	0	59	-	0	818	-

Fuente: DANE

Anexo 4. Movimiento de microbuses - colectivos, según áreas metropolitanas y ciudades y nivel de servicio I trimestre (2006 – 2007)

Áreas Metropolitanas y Ciudades	Promedio mensual de vehículos afiliados			Promedio diario de vehículos en servicio			Total pasajeros transportados		
	2006	2007	Variación %	2006	2007	Variación %	2006	2007	Variación %
Total microbuses - colectivos	15 306	18 652	21,86	13 140	15 602	18,74	253 121	286 720	13,27
Cartagena	74	82	10,81	69	79	13,94	1 337	1 550	15,87
Florencia	52	52	0,00	44	37	-15,27	668	617	-7,70
Ibagué	108	186	71,91	106	169	59,62	1 564	2 650	69,45
Montería	70	97	39,23	44	92	107,52	405	1 823	350,22
Neiva	621	662	6,49	561	592	5,53	10 619	10 758	1,30
Popayán	359	458	27,70	322	393	22,15	5 628	6 485	15,23
Quibdó	196	168	-14,29	173	117	-32,50	2 897	2 273	-21,53
Riohacha	73	66	-9,59	31	24	-23,66	593	374	-37,05
Santa Marta	837	832	-0,56	723	669	-7,56	31 310	28 483	-9,03
Sincelejo	204	185	-9,31	156	144	-7,69	3 038	2 697	-11,25
Tunja	385	386	0,26	366	357	-2,55	4 611	4 201	-8,90
Valledupar	374	310	-17,04	301	226	-24,92	3 479	4 283	23,10
Villavicencio	574	553	-3,66	555	528	-4,80	7 928	7 195	-9,24
Área Metropolitana de Barranquilla	1 237	1 251	1,13	1 125	1 133	0,71	26 782	25 726	-3,95
Área Metropolitana de Bogotá	5 316	7 021	32,08	4 281	5 529	29,16	70 598	82 356	16,66
Área Metropolitana de Bucaramanga	388	428	10,22	380	412	8,43	7 746	8 032	3,70
Área Metropolitana de Cali	1 849	2 338	26,41	1 620	1 940	19,76	31 336	37 932	21,05
Área Metropolitana de Cúcuta	1 817	1 883	3,67	1 588	1 632	2,75	28 817	29 595	2,70
Área Metropolitana de Manizalez	91	119	30,77	76	105	37,55	1 373	2 092	52,35
Área Metropolitana de Medellín	683	1 577	130,84	618	1 425	130,46	12 389	27 600	122,78

Fuente: DANE



FICHA METODOLÓGICA

Objetivo: suministrar información estadística sobre el número de vehículos (parque automotor) y número de pasajeros movilizados, que facilite el análisis y la planeación del sector.

Tipo de investigación: censo en 8 áreas metropolitanas y 15 ciudades.

Universo: está compuesto por todas las empresas prestadoras del servicio de transporte urbano público de pasajeros legalmente constituidas, que operan en las 8 áreas metropolitanas y 15 ciudades principales del país.

Fuentes: empresas de transporte urbano de pasajeros legalmente constituidas.

Periodicidad de recolección: mensual.

Periodicidad de publicación: trimestral.

Cobertura: 8 áreas metropolitanas y 15 ciudades principales del país.

Método de recolección: por autodiligenciamiento. Cada empresa registra periódicamente la información solicitada en el cuestionario.

Mes de referencia: mes anterior a la fecha de recolección.

Variables: para cada tipo de vehículo y nivel de servicio se investiga: número de vehículos afiliados a la empresa, promedio diario de vehículos en servicio, número de viajes redondos en el mes, kilómetros recorridos en el mes, número de pasajeros transportados en el mes y tarifa (\$) diaria vigente en el mes

Geográfico: por ciudades.

Tipo de vehículo: buses, busetas y microbuses-colectivos y Metro.

Modalidad de servicio: corriente, ejecutivo, intermedio, superejecutivo, troncal y alimentador.

Indicadores: productividad mensual.

$$\text{Prod Mes} = \frac{\text{Promedio pasajeros transportados al mes}}{\text{Promedio diario de vehículos en servicio}}$$

Puede calcularse anual.

Impreso en la Dirección de Difusión, Mercadeo y Cultura Estadística
Departamento Administrativo Nacional de Estadística - DANE -
Bogotá, D.C. - Colombia – Noviembre de 2007