



ENCUESTA DE TRANSPORTE URBANO DE PASAJEROS – ETUP I Trimestre de 2009



Código N° 1883-1
Detección de Requerimientos, Diseño, producción, análisis y difusión de las siguientes investigaciones estadísticas periódicas: Encuesta Continua de Hogares; Índice de Precios al Consumidor; Muestra Mensual Manufacturera; Comercio Exterior; Índice de Costos de Construcción de Vivienda; Índice de Costos de Construcción Preada; Censo de Edificaciones; Muestra Mensual de Comercio al por Menor; Encuesta Anual de Servicios; Encuesta Anual Manufacturera; Encuesta Anual de Comercio; Diseño del Censo General; Encuesta Nacional Apreciativa – Muestra de Áreas; Nomenclaturas y Clasificaciones; Cuentas Mensuales; Estadísticas Licencias de Construcción; Índice de Costos de la Educación Superior Privada; Encuesta de Microestablecimientos de Comercio, Servicios e Industria; Estadísticas Vitales; Proyecciones de Población y Estudios Demográficos e Informe de Consulta Económica Regional; Índice precios de edificaciones nuevas; Índice de precios de vivienda nueva; Cartera hipotecaria de vivienda; Índice de valoración perfil; Encuesta de desempleo institucional; Encuesta de sacrificio de ganado; Encuesta de arce y Cuentas Regionales; Servicio de Asesoría en Planificación Estadística.



Contenido

Resumen

1. Análisis general primer trimestre
 2. Transporte tradicional
 - 2.1 Resultados generales
 - 2.2 Buses
 - 2.3 Busetas
 - 2.4 Microbuses – colectivos
 - 2.5 Movimiento por áreas metropolitanas y ciudades
 3. Sistemas integrados de transporte masivo
 - 3.1 Transmilenio (Bogotá)
 - 3.2 Megabús (Pereira)
 - 3.3 Mio (Cali)
 4. Metro de Medellín
 5. Indicador de productividad
- Anexos
Ficha metodológica

RESUMEN

- El parque automotor utilizado para el transporte urbano de pasajeros disminuyó 2,7%, en el primer trimestre de 2009, respecto al mismo período de 2008.
- El porcentaje del parque automotor que efectivamente prestó el servicio, entre enero y marzo de 2009 fue, 84,4%.
- En el período de análisis, el número de pasajeros transportados disminuyó 2,8%.
- Durante el primer trimestre de 2009 Transmilenio movilizó el 25,5% de los pasajeros del área metropolitana de Bogotá, es decir, 103,5 millones.
- En el Metro de Medellín, se transportaron 36,8 millones de pasajeros, equivalentes al 25,6% del total del área metropolitana.
- En el área metropolitana de Pereira, el servicio de Megabús transportó 5,3 millones de pasajeros en el período de análisis, equivalentes al 25,1% del total de la ciudad.
- En marzo del 2009, el Sistema Integrado de Occidente (Mio) entró en operación en la ciudad de Cali, transportando, en el período de análisis, 851 mil pasajeros.

Director

Héctor Maldonado Gómez

Subdirector

Carlos Eduardo Sepúlveda Rico

Director de Metodología y Producción Estadística

Eduardo Efraín Freire Delgado

1. ANÁLISIS GENERAL PRIMER TRIMESTRE

Durante el primer trimestre de 2009, el parque automotor de transporte urbano de pasajeros, en las 8 áreas metropolitanas y 15 ciudades principales del país, disminuyó 2,7% con relación al mismo período de 2008; en tanto que el número de pasajeros reportado por las empresas transportadoras disminuyó en 2,8% (cuadro 1).

De un promedio de 48 865 vehículos afiliados a las empresas de transporte urbano, en las 8 áreas metropolitanas y 15 ciudades principales estudiadas, 41 220 prestaron realmente el servicio, esto equivale a una utilización del 84,4% del parque automotor. Con respecto al año anterior, el promedio de vehículos en servicio disminuyó 3,2%.

Cuadro 1
Comportamiento por modos de transporte, en 8 áreas metropolitanas y 15 ciudades
I trimestre (2008 - 2009)

Tipo de vehículo	Variables	I Trim - 2008	I Trim - 2009	Variación % Anual
Total	Promedio mensual de vehículos afiliados	50 246	48 865	-2.7
	Promedio mensual de vehículos en servicio	42 561	41 220	-3.2
	Pasajeros transportados (miles)	1010 958	982 207	-2.8
Buses	Promedio mensual de vehículos afiliados	15 445	14 538	-5.9
	Promedio mensual de vehículos en servicio	12 764	11 967	-6.2
	Pasajeros transportados (miles)	304 682	291 118	-4.5
Busetas	Promedio mensual de vehículos afiliados	14 741	14 447	-2.0
	Promedio mensual de vehículos en servicio	12 798	12 600	-1.5
	Pasajeros transportados (miles)	280 452	270 313	-3.6
Microbuses y colectivos	Promedio mensual de vehículos afiliados	18 327	17 965	-2.0
	Promedio mensual de vehículos en servicio	15 365	14 901	-3.0
	Pasajeros transportados (miles)	290 870	274 373	-5.7
Transmilenio (Bogotá)	Promedio mensual de vehículos afiliados*	1 473	1 518	3.0
	Promedio mensual de vehículos en servicio*	1 400	1 445	3.2
	Pasajeros transportados (miles)	95 050	103 515	8.9
Megabús (Pereira)	Promedio mensual de vehículos afiliados*	134	138	3.0
	Promedio mensual de vehículos en servicio*	115	131	13.9
	Pasajeros transportados (miles)	4 597	5 275	14.8
Mio (Cali) ¹	Promedio mensual de vehículos afiliados*		134	
	Promedio mensual de vehículos en servicio*		56	
	Pasajeros transportados (miles)		851	
Metro (Medellín)	Promedio mensual de vehículos afiliados	126	126	-
	Promedio mensual de vehículos en servicio	120	120	-
	Pasajeros transportados (miles)	35 308	36 763	4.1

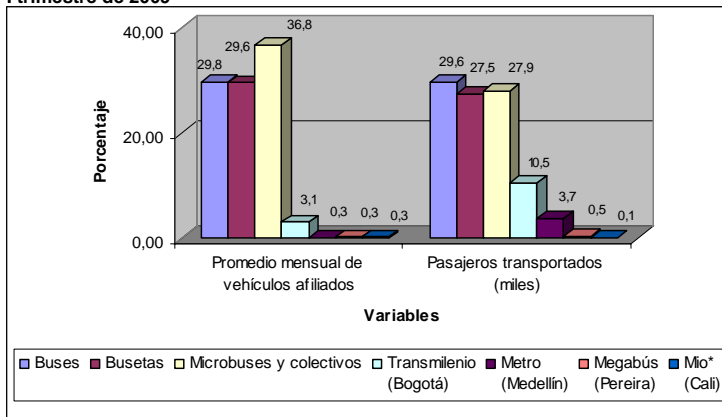
Fuente: DANE

-- No hubo variación debido a que el parque automotor se mantiene igual.

* Incluye buses troncales y alimentadores.

¹ El Sistema Integrado de Occidente (Mio) inició sus operaciones en marzo de 2009, por eso no presentan datos para el primer trimestre de 2008.

Gráfico 1
Distribución porcentual del parque automotor y pasajeros transportados por tipo de vehículo, en 8 áreas metropolitanas y 15 ciudades
I trimestre de 2009



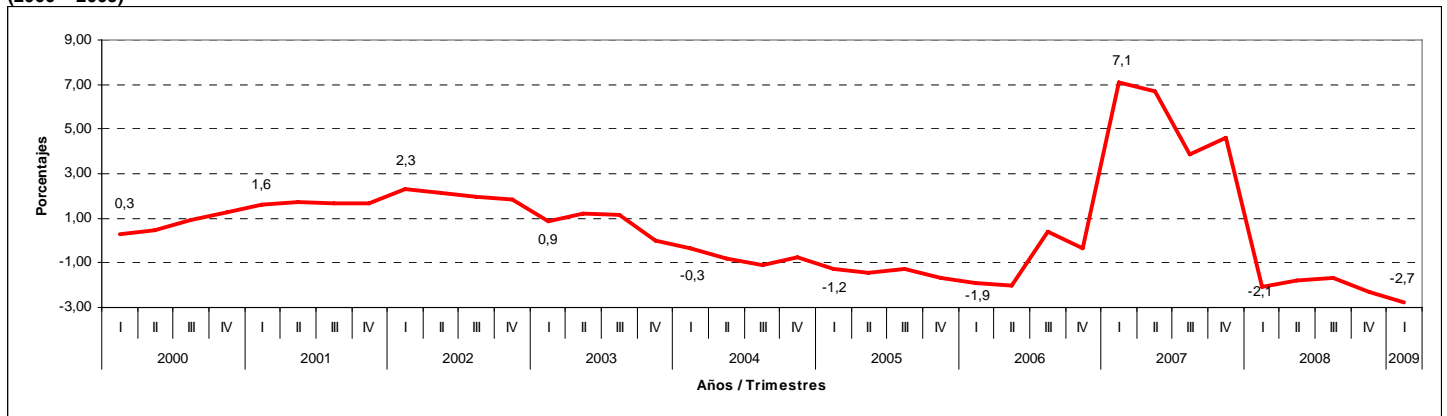
Fuente: DANE

* Inició operaciones en el mes de Marzo.

En el primer trimestre de 2009, el parque automotor (48 865 vehículos) estuvo distribuido así: el 29,8% buses; 29,6% busetas, el 36,8% microbuses – colectivos, 3,1% Transmilenio en Bogotá, el 0,3% el Metro de Medellín, 0,3% Mio en Cali y el 0,3% Megabús de Pereira. El 29,6% de los pasajeros fueron movilizados en bus; 27,5% en busetas y 27,9% en microbuses. Estas tres modalidades transportaron el 85,1% de los pasajeros en el período analizado. El 10,5% estuvo a cargo del Sistema Integrado de Transporte Masivo (Transmilenio) de la ciudad de Bogotá, el 3,7% correspondió al Metro de Medellín, el 0,1% lo transportó Mio de la ciudad de Cali y el 0,5% lo realizó Megabús de la ciudad de Pereira (Gráfico 1).

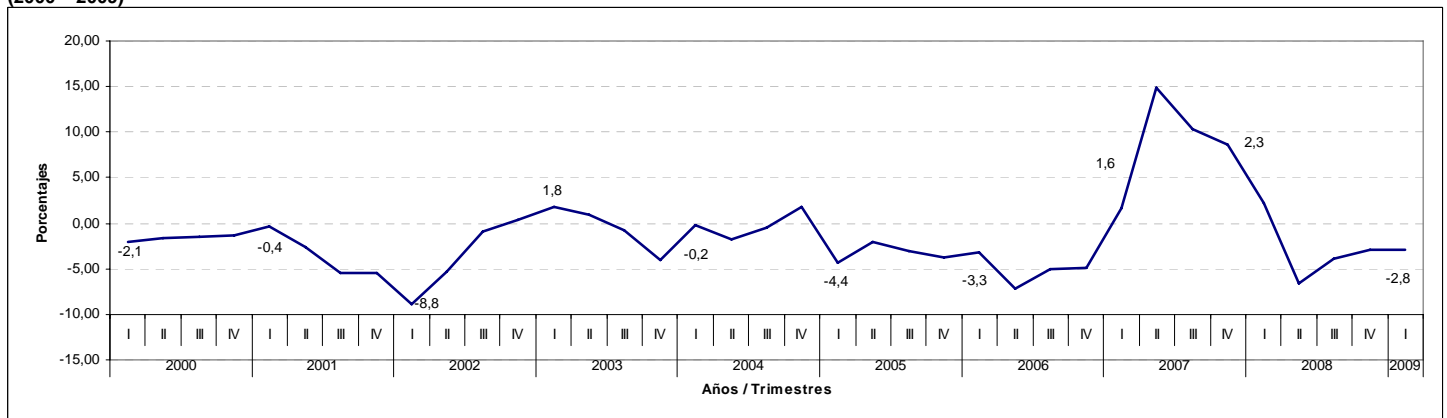
Los pasajeros transportados en el servicio Megabús de Pereira, Transmilenio de Bogotá y Metro de Medellín presentaron un aumento de 14,8%, 8,9% y 4,1% respectivamente, con relación al mismo período del 2008. Por el contrario, los pasajeros transportados en microbús – colectivos, buses y busetas presentaron una caída de 5,7%, 4,5% y 3,6% respectivamente.

Gráfico 2
Variación anual del parque automotor
Total nacional
(2000 – 2009)



Fuente: DANE

Gráfico 3
Variación anual de los pasajeros transportados
Total nacional
(2000 – 2009)



Fuente: DANE

2. TRANSPORTE TRADICIONAL

2.1 Resultados generales

En el primer trimestre de 2009, el parque automotor de transporte urbano de pasajeros tradicional (buses, busetas y microbuses – colectivos), en las 8 áreas metropolitanas y 15 ciudades principales del país, registró una disminución de 3,2%, con relación al mismo período de 2008; el número de pasajeros transportados disminuyó en 4,6% (cuadro 2).

Los vehículos en servicio disminuyeron en 3,6% con relación al primer trimestre de 2008, al pasar de 40 926 a 39 468 automotores. La utilización del parque automotor de transporte tradicional fue de 84,1%.

Cuadro 2
Comportamiento del transporte tradicional en 8 áreas metropolitanas y 15 ciudades
I trimestre (2008 - 2009)

Variables	I trimestre 2008	I trimestre 2009	Variación % Anual
Promedio mensual de vehículos afiliados	48 513	46 949	-3,2
Promedio mensual de vehículos en servicio	40 926	39 468	-3,6
Pasajeros transportados (miles)	876 004	835 803	-4,6

Fuente: DANE

2.2 Buses

El número de buses afiliados, para el primer trimestre de 2009 (14 538 vehículos en promedio), representó el 31,0% del total de vehículos que conforman el parque automotor del transporte tradicional; en ellos, se transportó el 34,8% de los pasajeros (291,1 millones). El número de buses en servicio fue de 11 967 para el período analizado, lo cual representa el 82,3% de utilización del parque automotor. Con respecto al primer trimestre de 2008, el parque automotor de buses presentó una caída de 5,9%; los vehículos en servicio disminuyeron en un 6,2% y los pasajeros transportados por esta modalidad cayeron en 4,5% (cuadro 3).

Cuadro 3
Comportamiento de buses en 8 áreas metropolitanas y 15 ciudades
I trimestre (2008 - 2009)

Variables	I trimestre 2008	I trimestre 2009	Variación % Anual
Promedio mensual de vehículos afiliados	15 445	14 538	-5,9
Promedio mensual de vehículos en servicio	12 764	11 967	-6,2
Pasajeros transportados (miles)	304 682	291 118	-4,5

Fuente: DANE

2.3 Busetas

En el período comprendido entre enero – marzo de 2009, el número de busetas afiliadas fue de 14 447, en promedio; esto representa el 30,8% del total del parque automotor de transporte tradicional, las cuales transportaron el 32,3% de los pasajeros (270,3 millones). El número de busetas en servicio fue de 12 600 lo que equivale a un 87,2% de utilización del parque automotor.

Estas cifras, con respecto a las del mismo período del año anterior, disminuyeron así: parque automotor en 2,0%, vehículos en servicio en 1,5%, y pasajeros transportados en 3,6% (cuadro 4).

Cuadro 4
Comportamiento de busetas en 8 áreas metropolitanas y 15 ciudades
I trimestre (2008 - 2009)

Variables	I trimestre 2008	I trimestre 2009	Variación % Anual
Promedio mensual de vehículos afiliados	14 741	14 447	-2,0
Promedio mensual de vehículos en servicio	12 798	12 600	-1,5
Pasajeros transportados (miles)	280 452	270 313	-3,6

Fuente: DANE

2.4 Microbuses – colectivos

Esta modalidad de transporte tuvo durante el primer trimestre de 2009, un promedio de 17 965 vehículos afiliados, los cuales representaron el 38,3% del total del parque automotor. En esta modalidad se transportaron el 32,8% de los usuarios (274,4 millones). El número de microbuses – colectivos en servicio fue de 14 901, lo que equivale a un 82,9% de utilización del parque automotor.

Teniendo en cuenta los resultados del primer trimestre del año anterior, el promedio mensual de vehículos afiliados bajó en un 2,0%; el promedio mensual de vehículos en servicio también bajó en 3,0%. Igualmente, los pasajeros transportados tuvieron una disminución de 5,7% (cuadro 5).

Cuadro 5
Comportamiento de microbuses - colectivos en 8 áreas metropolitanas y 15 ciudades
I trimestre (2008 - 2009)

Variables	I trimestre 2008	I trimestre 2009	Variación % Anual
Promedio mensual de vehículos afiliados	18 327	17 965	-2,0
Promedio mensual de vehículos en servicio	15 365	14 901	-3,0
Pasajeros transportados (miles)	290 870	274 373	-5,7

Fuente: DANE

2.5 Movimiento por áreas metropolitanas y ciudades principales

Durante el primer trimestre de 2009, el área metropolitana que concentró la mayor parte del parque automotor de transporte tradicional urbano de pasajeros, y en donde se movilizó el mayor número de usuarios, fue la correspondiente a Bogotá con el 38,9% de los vehículos y el 36,3% de los pasajeros. Esto reúne un parque automotor de 18 278 unidades y un promedio diario de 3,4 millones de pasajeros (cuadro 6).

Las áreas metropolitanas de Medellín, Barranquilla, Cali, Bucaramanga, Cúcuta y Manizales, incluyendo las ciudades de Cartagena, Santa Marta e Ibagué, concentraron, en conjunto, el 49,5% de los vehículos y transportaron el 54,7% de los usuarios del servicio de transporte tradicional (cuadro 6).

El resto de las ciudades analizadas (Villavicencio, Neiva, Pasto, Popayán, Tunja, Armenia, Valledupar, Montería, Sincelejo, Quibdó, Florencia y Riohacha), junto con el área metropolitana de Pereira, participaron con el 11,5% del parque automotor y con el 9,1% de pasajeros transportados en el período, con un promedio diario de 854 mil usuarios (cuadro 6).

Cuadro 6
Distribución del parque automotor y de los pasajeros, en 8 áreas metropolitanas y 15 ciudades
I trimestre 2009

Áreas metropolitanas y ciudades	Promedio mensual de vehículos afiliados	% Vehículos	Pasajeros transportados (miles)	% Pasajeros	Promedio diario pasajeros (miles)
Total general	46 949	100,0	835 803	100,0	9 392
Área Metropolitana de Bogotá	18 278	38,9	303 049	36,3	3 406
Área Metropolitana de Medellín	5 490	11,7	106 768	12,8	1 200
Área Metropolitana de Barranquilla	4 071	8,7	92 858	11,1	1 043
Área Metropolitana de Cali	4 464	9,5	78 259	9,4	879
Cartagena	1 924	4,1	39 858	4,8	448
Área Metropolitana de Bucaramanga	2 006	4,3	39 538	4,7	444
Área Metropolitana de Cúcuta	2 271	4,8	30 783	3,7	346
Santa Marta	890	1,9	30 125	3,6	338
Ibagué	1 217	2,6	20 246	2,4	227
Área Metropolitana de Manizales	916	2,0	18 342	2,2	206
Resto	5 422	11,5	75 977	9,1	854

Fuente: DANE

3. SISTEMAS INTEGRADOS DE TRANSPORTE MASIVO

3.1 Transmilenio (Bogotá)

En el trimestre enero – marzo de 2009, el servicio de transporte Transmilenio registró los siguientes resultados:

Un parque automotor de 1 080 buses troncales (en promedio para el trimestre), con 1 042 buses en servicio, en los cuales se transportaron 103,5 millones de pasajeros; esta cifra equivalente al 25,5% del total de personas movilizadas en el área metropolitana de Bogotá (406,6 millones de pasajeros). De 438 buses alimentadores, se utilizaron en promedio 403, los cuales transportaron 52,9 millones de pasajeros. Con respecto al primer trimestre del año anterior, se transportaron más personas en este sistema de transporte, con un aumento de 8,9%, pasando de 95,1 a 103,5 millones de pasajeros (cuadros 1 y 7).

Cuadro 7
Distribución del parque automotor y de pasajeros en el área metropolitana de Bogotá
I trimestre 2009

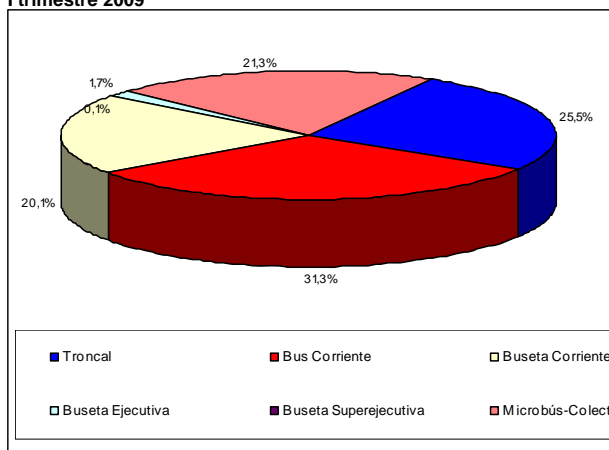
Tipo de vehículo	Promedio mensual de vehículos afiliados	% Vehículos	Total pasajeros transportados (miles)*	% Pasajeros
Área Metropolitana de Bogotá	19 796	100,0	406 564	100,0
Alimentadores	438	2,2	52 874	
Troncal	1 080	5,5	103 515	25,5
Bus Corriente	6 599	33,3	127 271	31,3
Buseta Corriente	4 509	22,8	81 794	20,1
Buseta Ejecutiva	526	2,7	6 877	1,7
Buseta Superejecutiva	68	0,3	457	0,1
Microbús-Colectivo	6 577	33,2	86 650	21,3

Fuente: DANE
* Se incluyen pasajeros transportados en buses alimentadores pero no se suman en el total, porque son registrados globalmente por Transmilenio.

Los buses troncales representaron el 5,5% del parque automotor de la ciudad. Teniendo en cuenta todo el Sistema Transmilenio, con alimentadores incluidos, asciende a 7,7% de los automotores de transporte urbano de pasajeros de Bogotá.

El sistema contó con 114 estaciones para los buses troncales, en 84 kilómetros de vías en operación. Los buses alimentadores trabajaron en 74 rutas, las cuales tuvieron una cobertura de 302 barrios aproximadamente recorriendo 515 kilómetros de vías.

Gráfico 4
Distribución porcentual de los pasajeros transportados en el área metropolitana de Bogotá
I trimestre 2009



Fuente: DANE

En este mismo período, la modalidad de buses, con un parque automotor en servicio de 5 341 vehículos en servicio, transportó 127,3 millones de usuarios en Bogotá D.C.; la modalidad de busetas, con un parque automotor en servicio de 4 081 unidades, transportó 89,1 millones de pasajeros; y por último la modalidad de microbuses – colectivos, con un parque automotor en servicio de 5 275 automotores, transportó 86,7 millones de pasajeros.

3.2 Megabús (Pereira)

El Sistema Integrado de Transporte Masivo de la ciudad de Pereira, Megabús, cuenta con tres rutas troncales. Adicionalmente, tiene tres rutas alimentadoras: Dosquebradas (con 9 rutas), Pereira (con 15 rutas) y La Virginia (con 1 ruta).

El sistema cuenta con 51 buses articulados, en promedio, para el primer trimestre de 2009, que corresponden al 6,4% del total del parque automotor de la ciudad, los cuales transportaron 5,3 millones de pasajeros. También, cuenta con 87 buses alimentadores, en promedio para el periodo analizado, que corresponden al 11,0% del total de vehiculos afiliados en la ciudad, estos transportaron 3,4 millones de pasajeros (Cuadro 8).

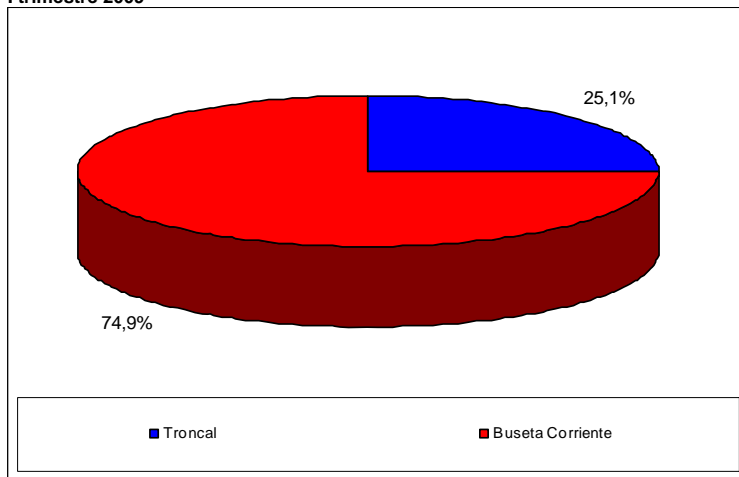
Cuadro 8
Distribución del parque automotor y de pasajeros en el área metropolitana de Pereira I trimestre 2009

Tipo de vehículo	Promedio mensual de vehículos afiliados	% Vehículos	Total pasajeros transportados (miles)*	% Pasajeros
Área metropolitana de Pereira	791	100,0	21 045	100,0
Alimentadores	87	11,0	3 404	
Troncal	51	6,4	5 275	25,1
Buseta Corriente	653	82,6	15 770	74,9

Fuente: DANE
* Se incluyen pasajeros transportados en buses alimentadores pero no se suman en el total, porque son registrados globalmente por Megabús.

En la ciudad de Pereira, los modos de transporte urbano tradicional de pasajeros (busetas) transportaron un total de 15,8 millones de personas equivalentes al 74,9% del total de usuarios de la ciudad. Megabús transportó al 25,1% restante de pasajeros.

Gráfico 5
Distribución porcentual de los pasajeros transportados en el área metropolitana de Pereira I trimestre 2009



Fuente: DANE

3.3 Mio (Cali)

El Sistema Integrado de Occidente de la ciudad de Cali, Mio, comenzó sus operaciones formales en el mes de marzo de este año.

El sistema cuenta con 76 buses articulados, que corresponden al 1,7% del total del parque automotor de la ciudad, los cuales transportaron 851 mil pasajeros. También cuenta con 58 buses alimentadores, que corresponden al 1,3% del total de vehículos afiliados en la ciudad, estos transportaron 143 mil pasajeros (Cuadro 8).

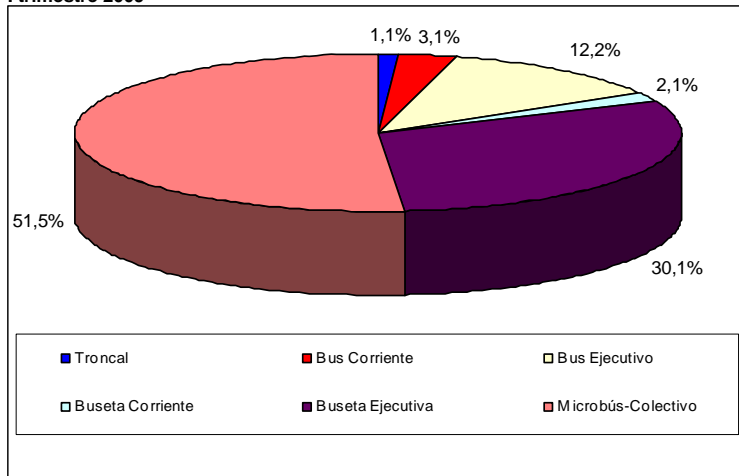
Cuadro 9
Distribución del parque automotor y de pasajeros en el área metropolitana de Cali I trimestre 2009

Tipo de vehículo	Promedio mensual de vehículos afiliados	% Vehículos	Total pasajeros transportados (miles)*	% Pasajeros
Área metropolitana de Cali	4 509	100,0	79 110	100,0
Alimentadores	58	1,3	143	
Troncal	76	1,7	851	1,1
Bus Corriente	311	6,9	2 449	3,1
Bus Ejecutivo	588	13,0	9 675	12,2
Buseta Corriente	123	2,7	1 632	2,1
Buseta Ejecutiva	1 146	25,4	23 792	30,1
Microbús-Colectivo	2 296	50,9	40 711	51,5

Fuente: DANE
* Se incluyen pasajeros transportados en buses alimentadores pero no se suman en el total, porque son registrados globalmente por Mio.

En el área metropolitana de Cali, los modos de transporte urbano tradicional de pasajeros (buses y busetas) transportaron un total de 78,3 millones de personas, equivalentes al 98,9% del total de usuarios de la ciudad. Mio transportó al 1,1% restante de pasajeros.

Gráfico 6
Distribución porcentual de los pasajeros transportados en el área metropolitana de Cali I trimestre 2009



Fuente: DANE

4. METRO DE MEDELLÍN

Durante el primer trimestre de 2009 el total de vagones reportados por el Metro de Medellín fue de 126, de los cuales hubo un promedio diario en servicio de 120, equivalente a un 95,2% de utilización del parque automotor.

En este período, se transportaron 36,8 millones de pasajeros, comparado con los 35,3 millones de pasajeros transportados en el mismo período de 2008, esto equivale a un aumento de 4,1% (cuadros 1 y 9).

Cuadro 10
Distribución del parque automotor y de pasajeros en el área metropolitana de Medellín
I trimestre 2009

Tipo de vehículo	Promedio mensual de vehículos afiliados	% Vehículos	Total pasajeros transportados (miles)	% Pasajeros
Área metropolitana de Medellín	5 616	100,0	143 530	100,0
Bus Corriente	2 713	48,3	55 039	38,3
Buseta Corriente	1 161	20,7	23 310	16,2
Buseta Ejecutiva	126	2,2	3 464	2,4
Microbús-Colectivo	1 490	26,5	24 954	17,4
Metro	126	2,2	36 763	25,6

Fuente: DANE

El metro de Medellín cuenta con 4 líneas: Línea A con 19 estaciones, Línea B con 7, Línea K con 3 (metroable) y la Línea J con 4 (metroable Nuevo Occidente). En el primer trimestre del 2009, en la Línea A se transportaron 29,4 millones de pasajeros en 18 375 viajes, lo que equivale a 1 599 pasajeros por viaje, en promedio, correspondiente al 79,9% del total de pasajeros.

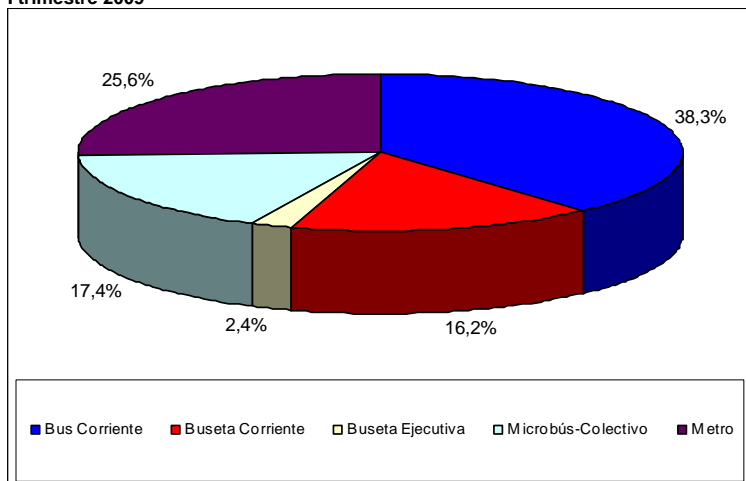
En la Línea B se transportaron 5,0 millones de pasajeros en 16 250 viajes, lo que equivale a un promedio de 311 pasajeros por viaje. Estos últimos equivalen al 13,7% del total.

En la línea K se transportaron 1,5 millones de pasajeros en 347 984 viajes, lo que equivale a un promedio de 5 pasajeros por viaje, que corresponde al 4,1% del total de pasajeros.

Por último, en la línea J se transportaron 861 miles de pasajeros en 304 224 viajes, lo que equivale a un promedio de 3 pasajeros por viaje, que corresponde al 2,3% del total de pasajeros.

En el área metropolitana de Medellín, los modos de transporte urbano tradicional de pasajeros (buses, busetas y microbuses) transportaron un total de 106,8 millones de personas equivalentes al 74,4% del total de usuarios de la ciudad. El Metro transporta al 25,6% restante de pasajeros.

Gráfico 7
Distribución porcentual de los pasajeros transportados en el área metropolitana de Medellín
I trimestre 2009



Fuente: DANE

5. INDICADOR DE PRODUCTIVIDAD

El indicador de productividad refleja la cantidad de pasajeros movilizados por vehículo y puede calcularse para cada una de las ciudades, tipos de vehículo y modalidades de servicio.

$$\text{Productividad} = \frac{\text{Promedio pasajeros transportados en el período}}{\text{Promedio diario de vehículos en servicio en el período}}$$

En los anexos 2 a 4 se encuentran los resultados sobre movimiento de buses, busetas, microbuses y buses troncales y alimentadores de Transmilenio, respectivamente, con los cuales se generan los indicadores. Para el caso del área metropolitana de Bogotá, se tiene:

Productividad buses

$$= \frac{42\,423\,805}{5\,341} = 7\,944$$

En promedio, un bus transportó 7 944 pasajeros por mes durante el primer trimestre de 2009 en el área metropolitana de Bogotá, cifra equivalente a 265 pasajeros diarios aproximadamente.

Productividad busetas

$$= \frac{29\,709\,200}{4\,081} = 7\,280$$

Durante el primer trimestre de 2009, en promedio, una buseta transportó mensualmente 7 280 pasajeros en el área metropolitana de Bogotá, con un promedio diario de 243 pasajeros.

Productividad microbuses

$$= \frac{28\,883\,237}{5\,275} = 5\,475$$

En promedio, un microbús transportó mensualmente, durante el primer trimestre de 2009, 5 475 pasajeros en el área metropolitana de Bogotá, con un promedio diario de 183 personas.

Productividad buses troncales Transmilenio

$$= \frac{34\,505\,054}{1\,042} = 33\,114$$

En promedio, un bus troncal transportó mensualmente, durante el primer trimestre de 2009, 33 114 pasajeros en Bogotá, D.C., con un promedio diario de 1 104 personas.

Productividad buses alimentadores Transmilenio

$$= \frac{17\,624\,582}{403} = 43\,697$$

Durante el primer trimestre de 2009, en promedio, un alimentador transportó mensualmente 43 697 pasajeros en Bogotá, D.C., con un promedio diario de 1 457 pasajeros.

ANEXOS

ANEXO 1. Movimiento del parque urbano automotor de pasajeros, según áreas metropolitanas y ciudades* I trimestre (2008 - 2009)

Áreas Metropolitanas y Ciudades	Promedio mensual de vehículos afiliados			Promedio diario de vehículos en servicio			Total pasajeros transportados ¹ Miles		
	2008	2009	Variación %	2008	2009	Variación %	2008	2009	Variación %
Total general	50 246	48 865	-2,7	42 561	41 220	-3,2	1 010 958	982 207	-2,8
Área Metropolitana de Barranquilla	4 104	4 071	-0,8	3 718	3 592	-3,4	91 992	92 858	0,9
Área Metropolitana de Bogotá	20 829	19 796	-5,0	16 923	16 142	-4,6	417 513	406 564	-2,6
Área Metropolitana de Bucaramanga	2 029	2 006	-1,1	1 951	1 939	-0,6	40 689	39 538	-2,8
Área Metropolitana de Cali	4 895	4 598	-6,1	3 848	3 553	-7,7	90 507	79 110	-12,6
Área Metropolitana de Cúcuta	2 157	2 271	5,3	1 827	1 846	1,0	30 942	30 783	-0,5
Área Metropolitana de Manizales	922	916	-0,6	777	789	1,5	18 853	18 342	-2,7
Área Metropolitana de Medellín	5 617	5 616	-0,0	5 074	5 076	0,0	141 723	143 530	1,3
Área Metropolitana de Pereira	792	791	-0,2	734	723	-1,4	20 427	21 045	3,0
Armenia	360	360	-	331	329	-0,6	4 915	4 931	0,3
Cartagena	1 886	1 924	2,0	1 598	1 613	0,9	39 620	39 858	0,6
Florencia	158	143	-9,5	118	118	-0,6	1 984	1 812	-8,7
Ibagué	1 211	1 217	0,5	1 152	1 154	0,2	19 031	20 246	6,4
Montería	192	185	-3,6	165	155	-6,1	4 585	3 338	-27,2
Neiva	686	680	-0,8	582	570	-2,0	9 025	7 100	-21,3
Pasto	502	502	-	479	485	1,1	9 105	8 182	-10,1
Popayán	660	663	0,4	608	607	-0,2	9 118	8 714	-4,4
Quibdó	176	166	-5,7	133	71	-46,4	2 021	1 103	-45,4
Riohacha	67	69	2,5	16	27	63,3	347	514	48,0
Santa Marta	957	890	-7,1	783	745	-4,9	31 668	30 125	-4,9
Sincelejo	185	184	-0,4	135	125	-7,7	2 496	2 305	-7,7
Tunja	510	508	-0,3	466	465	-0,3	5 646	5 774	2,3
Valledupar	329	289	-12,3	168	128	-23,8	2 628	1 570	-40,3
Villavicencio	1 022	1 020	-0,2	976	971	-0,5	16 124	14 865	-7,8

Fuente: DANE

¹ No incluye pasajeros transportados en buses alimentadores, porque son registrados globalmente por Transmilenio.

* Incluye Transmilenio, Megabús, Mio y Metro.

Anexo 2. Movimiento de buses, según áreas metropolitanas y ciudades y nivel de servicio I trimestre (2008 - 2009)

Áreas Metropolitanas y Ciudades	Promedio mensual de vehículos afiliados			Promedio diario de vehículos en servicio			Total pasajeros transportados Miles		
	2008	2009	Variación %	2008	2009	Variación %	2008	2009	Variación %
Total buses	15 445	14 538	-5,9	12 764	11 967	-6,2	304 682	291 118	-4,5
Armenia	68	66	-3,4	62	63	1,1	863	799	-7,4
Corriente	68	66	-3,4	62	63	1,1	863	799	-7,4
Cartagena	976	996	2,0	805	810	0,5	20 358	20 980	3,1
Corriente	598	610	1,9	482	485	0,8	12 812	13 119	2,4
Ejecutivo	105	79	-24,8	91	66	-27,4	2 322	1 634	-29,6
Intermedio	247	257	4,0	207	209	1,1	4 779	5 017	5,0
Superejecutivo	26	50	94,8	26	49	90,9	444	1 209	172,4
Florencia	4	0	-	0	0	-	0	0	-
Corriente	4	0	-	0	0	-	0	0	-
Ibagué	29	11	-62,5	26	9	-67,1	348	129	-62,9
Corriente	22	3	-86,6	19	1	-96,6	253	2	-99,2
Ejecutivo	7	8	14,3	7	8	14,3	95	127	33,6
Montería	92	96	4,3	70	77	9,5	2 130	2 145	0,7
Corriente	92	96	4,3	70	77	9,5	2 130	2 145	0,7
Pasto	171	139	-19,1	159	127	-20,5	3 107	2 967	-4,5
Corriente	171	139	-19,1	159	127	-20,5	3 107	2 967	-4,5
Popayán	35	26	-24,8	30	23	-23,1	450	312	-30,7
Corriente	35	26	-24,8	30	23	-23,1	450	312	-30,7
Tunja	2	2	-	0	0	-	0	0	-
Corriente	2	2	-	0	0	-	0	0	-
Valledupar	6	4	-33,3	4	1	-75,0	62	8	-86,4
Corriente	6	4	-33,3	4	1	-75,0	62	8	-86,4
Villavicencio	15	15	-	2	2	-	32	32	-
Corriente	15	15	-	2	2	-	32	32	-
Área Metropolitana de Barranquilla	2 329	2 153	-7,6	2 062	1 831	-11,2	57 699	53 933	-6,5
Corriente	2 300	2 153	-6,4	2 033	1 831	-9,9	57 141	53 933	-5,6
Ejecutivo	29	0	-	29	0	-	558	0	-
Área Metropolitana de Bogotá	6 939	6 599	-4,9	5 610	5 341	-4,8	133 077	127 271	-4,4
Corriente	4 587	6 599	43,9	3 642	5 341	46,6	86 013	127 271	48,0
Ejecutivo	838	0	-	678	0	-	16 409	0	-
Intermedio	1 305	0	-	1 092	0	-	25 867	0	-
Superejecutivo	209	0	-	199	0	-	4 788	0	-
Área Metropolitana de Bucaramanga	547	510	-6,7	513	485	-5,6	9 852	8 940	-9,3
Corriente	547	510	-6,7	513	485	-5,6	9 852	8 940	-9,3
Área Metropolitana de Cali	1 150	899	-21,8	749	594	-20,7	15 237	12 124	-20,4
Corriente	514	311	-39,6	266	130	-51,0	5 255	2 449	-53,4
Ejecutivo	636	588	-7,4	483	463	-4,1	9 982	9 675	-3,1
Área Metropolitana de Cúcuta	167	174	4,4	116	119	2,6	2 505	2 162	-13,7
Corriente	167	174	4,4	116	119	2,6	2 505	2 162	-13,7
Área Metropolitana de Medellín	2 769	2 713	-2,0	2 433	2 363	-2,9	54 489	55 039	1,0
Corriente	2 769	2 713	-2,0	2 433	2 363	-2,9	54 489	55 039	1,0
Área Metropolitana de Pereira	13	0	-	10	0	-	252	0	-
Corriente	13	0	-	10	0	-	252	0	-
Área Metropolitana de Manizales	132	135	2,8	110	124	12,7	4 221	4 274	1,2
Corriente	132	135	2,8	110	124	12,7	4 221	4 274	1,2

Fuente: DANE

Anexo 3. Movimiento de busetas, según áreas metropolitanas y ciudades y nivel de servicio I trimestre (2008 - 2009)

Áreas Metropolitanas y Ciudades	Promedio mensual de vehículos afiliados			Promedio diario de vehículos en servicio			Total pasajeros transportados Miles		
	2008	2009	Variación %	2008	2009	Variación %	2008	2009	Variación %
Total busetas	14 741	14 447	-2,0	12 798	12 600	-1,5	280 452	270 313	-3,6
Armenia	292	294	0,8	269	266	-1,0	4 052	4 132	2,0
Corriente	292	294	0,8	269	266	-1,0	4 052	4 132	2,0
Cartagena	821	842	2,6	708	721	1,9	17 526	17 185	-1,9
Corriente	744	730	-1,9	631	612	-3,0	15 999	15 040	-6,0
Ejecutiva	21	55	161,9	21	52	147,6	534	1 350	152,8
Superejecutiva	56	57	1,8	56	57	1,8	993	795	-19,9
Florencia	100	87	-12,7	81	78	-4,1	1 417	1 244	-12,2
Corriente	100	87	-12,7	81	78	-4,1	1 417	1 244	-12,2
Ibagué	998	1 024	2,6	952	970	1,9	16 022	17 204	7,4
Corriente	1	0	-100,0	1	0	-	48	0	-
Ejecutiva	997	1 024	2,7	951	970	2,0	15 974	17 204	7,7
Montería	0	55	-	0	50	-	0	915	-
Corriente	0	55	-	0	50	-	0	915	-
Neiva	10	10	-	8	9	4,0	50	25	-50,7
Corriente	10	10	-	8	9	4,0	50	25	-50,7
Pasto	331	363	9,9	320	358	11,9	5 997	5 214	-13,1
Corriente	251	283	13,0	248	278	12,2	4 732	3 664	-22,6
Ejecutiva	80	80	-	72	80	10,6	1 265	1 550	22,5
Popayán	167	175	5,0	161	163	1,4	2 358	2 088	-11,4
Corriente	167	175	5,0	161	163	1,4	2 358	2 088	-11,4
Quibdó	12	12	0,0	6	3	-44,4	94	51	-45,9
Corriente	5	12	125,0	3	3	25,0	40	51	26,9
Ejecutiva	7	0	-	3	0	-	54	0	-
Santa Marta	114	123	7,9	110	120	9,4	2 808	3 246	15,6
Ejecutiva	114	120	5,3	110	117	6,7	2 808	3 205	14,2
Superejecutiva	0	3	-	0	3	-	0	41	-
Tunja	120	116	-3,3	101	98	-3,0	1 629	1 638	0,5
Corriente	120	116	-3,3	101	98	-3,0	1 629	1 638	0,5
Valledupar	13	5	-61,5	10	2	-82,8	157	20	-87,2
Corriente	13	5	-61,5	10	2	-82,8	157	20	-87,2
Villavicencio	441	441	0,1	431	428	-0,7	8 426	7 226	-14,2
Corriente	441	441	0,1	431	428	-0,7	8 426	7 226	-14,2
Área Metropolitana de Barranquilla	685	805	17,5	657	772	17,4	13 782	18 354	33,2
Corriente	495	544	10,0	472	519	10,0	10 727	13 383	24,8
Ejecutiva	190	261	37,2	185	253	36,5	3 054	4 971	62,7
Área Metropolitana de Bogotá	5 632	5 102	-9,4	4 487	4 081	-9,1	99 414	89 128	-10,3
Corriente	3 733	4 509	20,8	2 928	3 630	24,0	69 832	81 794	17,1
Ejecutiva	1 435	526	-63,4	1 212	390	-67,8	23 232	6 877	-70,4
Superejecutiva	463	68	-85,4	346	60	-82,6	6 350	457	-92,8
Área Metropolitana de Bucaramanga	1 054	1 070	1,6	1 023	1 039	1,6	22 385	22 165	-1,0
Corriente	981	997	1,7	959	975	1,7	21 130	20 865	-1,3
Ejecutiva	73	73	-	64	64	-	1 255	1 300	3,6
Área Metropolitana de Cúcuta	55	56	1,8	33	28	-13,3	791	621	-21,5
Corriente	55	56	1,8	33	28	-13,3	791	621	-21,5
Área Metropolitana de Medellín	1 238	1 287	4,0	1 171	1 222	4,4	27 151	26 774	-1,4
Corriente	1 127	1 161	3,0	1 065	1 101	3,4	22 828	23 310	2,1
Ejecutiva	111	126	13,6	106	122	14,8	4 323	3 464	-19,9
Área Metropolitana de Pereira	645	653	1,2	609	592	-2,7	15 578	15 770	1,2
Corriente	645	653	1,2	609	592	-2,7	15 578	15 770	1,2
Área Metropolitana de Cali	1 345	1 269	-5,6	1 100	1 037	-5,7	28 195	25 424	-9,8
Corriente	135	123	-8,9	61	59	-3,8	1 935	1 632	-15,7
Ejecutiva	1 210	1 146	-5,3	1 039	979	-5,8	26 260	23 792	-9,4
Área Metropolitana de Manizales	671	657	-2,0	562	561	-0,2	12 619	11 888	-5,8
Corriente	98	22	-77,5	78	19	-75,3	1 744	452	-74,1
Ejecutiva	573	635	10,8	483	541	12,0	10 876	11 436	5,1

Fuente: DANE

Anexo 4. Movimiento de microbuses - colectivos, según áreas metropolitanas y ciudades y nivel de servicio I trimestre (2008 – 2009)

Áreas Metropolitanas y Ciudades	Promedio mensual de vehículos afiliados			Promedio diario de vehículos en servicio			Total pasajeros transportados		
	2008	2009	Variación %	2008	2009	Variación %	2008	2009	Variación %
Total microbuses - colectivos	18 327	17 965	-2,0	15 365	14 901	-3,0	290 870	274 373	-5,7
Cartagena	89	86	-3,4	85	82	-3,1	1 736	1 693	-2,4
Florencia	54	56	3,1	37	40	7,1	567	567	0,1
Ibagué	183	182	-0,5	174	175	0,8	2 660	2 912	9,5
Montería	100	34	-65,8	95	28	-70,8	2 454	278	-88,7
Neiva	676	670	-0,8	574	562	-2,1	8 975	7 075	-21,2
Popayán	458	461	0,7	416	420	0,9	6 310	6 314	0,1
Quibdó	164	154	-6,1	127	68	-46,5	1 927	1 052	-45,4
Riohacha	67	69	2,5	16	27	63,3	347	514	48,0
Santa Marta	844	767	-9,1	673	624	-7,2	28 860	26 879	-6,9
Sincelejo	185	184	-0,4	135	125	-7,7	2 496	2 305	-7,7
Tunja	388	390	0,6	365	367	0,5	4 017	4 137	3,0
Valledupar	310	280	-9,8	154	125	-18,8	2 409	1 541	-36,0
Villavicencio	566	564	-0,4	543	541	-0,4	7 666	7 606	-0,8
Área Metropolitana de Barranquilla	1 090	1 114	2,2	999	989	-1,0	20 512	20 571	0,3
Área Metropolitana de Bogotá	6 785	6 577	-3,1	5 426	5 275	-2,8	89 973	86 650	-3,7
Área Metropolitana de Bucaramanga	428	425	-0,7	414	416	0,3	8 452	8 433	-0,2
Área Metropolitana de Cali	2 400	2 296	-4,3	1 999	1 866	-6,7	47 075	40 711	-13,5
Área Metropolitana de Cúcuta	1 935	2 041	5,5	1 678	1 698	1,2	27 646	28 000	1,3
Área Metropolitana de Medellín	1 484	1 490	0,4	1 350	1 371	1,6	24 775	24 954	0,7
Área Metropolitana de Manizales	120	124	3,6	105	104	-1,0	2 013	2 180	8,3

Fuente: DANE

Anexo 5. Movimiento de SITM y Metro, según áreas metropolitanas y ciudades y nivel de servicio I trimestre (2008 – 2009)

Áreas Metropolitanas y Ciudades	Promedio mensual de vehículos afiliados			Promedio diario de vehículos en servicio			Total pasajeros transportados		
	2008	2009	Variación %	2008	2009	Variación %	2008	2009	Variación %
Total SITM y Metro	1 733	1 827	5,4	1 635	1 715	4,9	134 954	146 404	8,5
Área Metropolitana de Bogotá	1 473	1 518	3,0	1 400	1 445	3,2	95 050	103 515	8,9
Área Metropolitana de Cali	0	134	-	0	56	-	0	851	-
Área Metropolitana de Medellín	126	126	-	120	120	-	35 308	36 763	4,1
Área Metropolitana de Pereira	134	138	3,0	115	131	13,9	4 597	5 275	14,8

Fuente: DANE

FICHA METODOLÓGICA

Objetivo: suministrar información estadística sobre el número de vehículos (parque automotor) y número de pasajeros movilizados, que facilite el análisis y la planeación del sector.

Tipo de investigación: censo en 8 áreas metropolitanas y 15 ciudades.

Universo: está compuesto por todas las empresas prestadoras del servicio de transporte urbano público de pasajeros legalmente constituidas, que operan en las 8 áreas metropolitanas y 15 ciudades principales del país.

Fuentes: empresas de transporte urbano de pasajeros legalmente constituidas.

Periodicidad de recolección: mensual.

Periodicidad de publicación: trimestral.

Cobertura: 8 áreas metropolitanas y 15 ciudades principales del país.

Método de recolección: por autodiligenciamiento. Cada empresa registra periódicamente la información solicitada en el cuestionario.

Mes de referencia: mes anterior a la fecha de recolección.

VARIABLES: para cada tipo de vehículo y nivel de servicio se investiga: número de vehículos afiliados a la empresa, promedio diario de vehículos en servicio, número de viajes redondos en el mes, kilómetros recorridos en el mes, número de pasajeros transportados en el mes y tarifa (\$) diurna vigente en el mes

Geográfico: por áreas metropolitanas y ciudades.

Tipo de vehículo: buses, busetas y microbuses-colectivos y Metro.

Modalidad de servicio: corriente, ejecutivo, intermedio, superejecutivo, troncal y alimentador.

Indicadores: productividad mensual.

$$\text{Prod Mes} = \frac{\text{Promedio pasajeros transportados al mes}}{\text{Promedio diario de vehículos en servicio}}$$

Puede calcularse anual.

Impreso en la Dirección de Difusión, Mercadeo y Cultura Estadística
Departamento Administrativo Nacional de Estadística - DANE -
Bogotá, D.C. - Colombia – Junio de 2009