



ENIG 2006 - 2007

ENCUESTA DE INGRESOS Y GASTOS 2006/2007

Contenido

- Resumen
- Contextualización

- Principales resultados
- 1. Características Sociodemográficas

- 2. INGRESOS
- 2.1. Ingresos Monetarios
- 2.2. Ingresos no monetarios

- 3. GASTOS
- 3.1. Gastos monetarios

- 4. Comparación de las encuestas de Ingresos y Gastos 94/95 y 06/07
- 4.1. Cobertura

- Ficha Metodológica

- Anexos: Cuadros

Resumen

Las encuestas de ingresos y gastos se realizan con el objetivo de obtener información detallada sobre el ingreso y las fuentes de ingreso que tienen los hogares, así como el monto del gasto y su distribución.

Con esta información se realiza la actualización del Índice de Precios al Consumidor (IPC); igualmente, es un insumo para la conformación de las canastas básicas de alimentos y sirve para conformar las cuentas de los hogares en el sistema de cuentas nacionales.

La encuesta más reciente de ingresos y gastos se realizó durante los meses de octubre de 2006 a septiembre de 2007 con cobertura para total nacional, cabecera – resto, 24 ciudades.

La muestra de la Encuesta de Ingresos y Gastos fue una submuestra del 25% de la GEIH (Gran Encuesta Integrada de Hogares); el sistema de recolección de información en los hogares fue mediante entrevista directa para ingresos y por el método de libreta para la información de gastos. Se dispone información para 42.733 hogares.

Los hogares en la parte urbana contestaron tres formularios que captaron la información de gastos y uno de mercado laboral e ingresos. En el dominio Resto¹, se respondieron dos formularios de gastos y uno de mercado laboral e ingresos. La información se digitó en los dispositivos móviles de captura (DMC).

El presente boletín aborda los principales resultados de la ENIG 06/07 en los componentes de ingresos y gastos, así como un breve análisis comparativo de la ENIG 94/95 y 06/07.

Director
Héctor Maldonado Gómez

Subdirector
Carlos Eduardo Sepúlveda Rico

Director de Metodología y
Producción Estadística
Eduardo Efraín Freire Delgado

¹ El DANE trabaja los dominios de resto para los centros poblados y rural disperso, y la cabecera en urbano



CONTEXTUALIZACIÓN

Los primeros esfuerzos por realizar mediciones sobre ingresos y gastos en Colombia se remontan a las investigaciones realizadas por la Contraloría General de la República, en los períodos de 1937-1940 y 1945-1947. Posteriormente, el DANE en asocio con el Centro de Estudios de Desarrollo Económico - CEDE - de la Universidad de los Andes, realizó la Encuesta de Presupuestos Familiares para el año de 1967.

El DANE ha realizado seis encuestas de ingresos y gastos, y una prueba piloto. Las tres primeras corresponden a los años de 1953, 1970 y 1971-1972, elaboradas mediante el método de entrevista directa y con una cobertura para las siete principales ciudades. La cuarta Encuesta de Ingresos y Gastos se llevó a cabo en el período 1984-1985, con una cobertura para las quince principales ciudades. La quinta encuesta se refiere al período 1994-1995, con cobertura para las 23 ciudades capitales incluyendo áreas metropolitanas. En 2001 – 2002, se plantea la necesidad de implementar la Encuesta Continua de Ingresos y Gastos y se prueban los instrumentos mediante la aplicación de una prueba piloto con cobertura para las 24 capitales de los antiguos departamentos, y resto urbano y rural.

La ENIG 06/07 utilizó el método de muestreo probabilístico, estratificado, multietápico y por conglomerados. La información se recolectó bajo el método de auto diligenciamiento para los gastos diarios y personales; el método de entrevista directa fue utilizado para los formularios de ingresos del hogar y los gastos menos frecuentes. La unidad básica de observación es el hogar y la unidad de análisis son las viviendas, los hogares y las personas.

La realización de la Encuesta de Ingresos y Gastos está justificada en la necesidad de actualizar el IPC y de conocer los niveles y distribución de los ingresos y los gastos de los hogares; además, es una de las fuentes para cálculos de pobreza, que permitan diseñar e implementar políticas públicas.

En esta oportunidad, el DANE integró las dos (2) más importantes encuestas de hogares: la Encuesta de Ingresos y Gastos y la Encuesta Continua de Hogares, con el fin de ampliar la cobertura temática y espacial así como unificar la información sobre diferentes fenómenos que afectan a hogares y personas, y disminuir los costos.



PRINCIPALES RESULTADOS²

Total Nacional

- El Ingreso Promedio Total es \$1.388.124 y el Gasto Promedio Total \$1.291.248
- El Ingreso Promedio Monetario de la Unidad de Gasto³ es \$1.198.732
- El Gasto Promedio Monetario es \$1.122.536

Cabecera

- El Ingreso Promedio Total es \$1.582.128 y el Gasto Promedio Total \$1.488.124
- El Ingreso Promedio Monetario de la Unidad de Gasto es \$1.380.148
- El Gasto Promedio Monetario es \$1.305.844

Resto

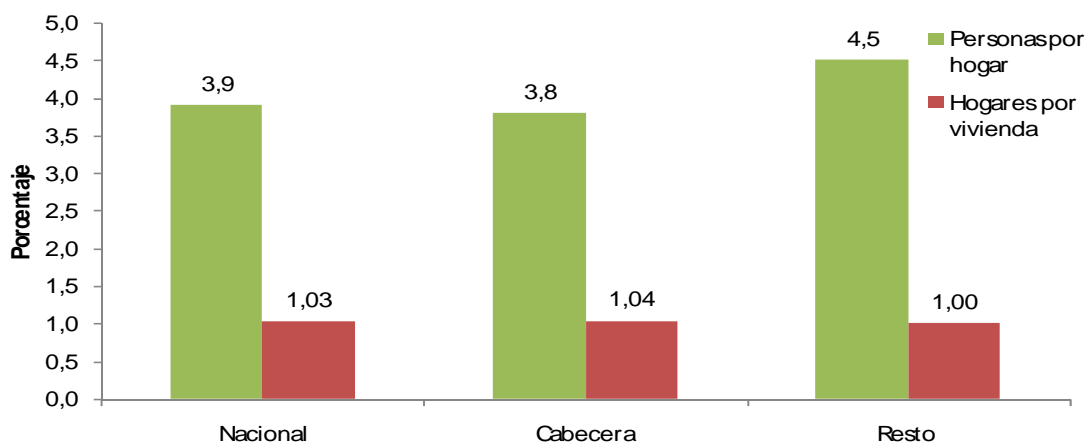
- El Ingreso Promedio Total es \$661.471 y el Gasto Promedio Total \$553.841
- El Ingreso Promedio Monetario de la Unidad de Gasto es \$519.227
- El Gasto Promedio Monetario es \$435.945

Ciudades

A nivel de ciudades, Bogotá presenta el mayor ingreso promedio total de la UG con \$2.167.998, seguido por Armenia con \$1.923.393. Las ciudades con menor ingreso promedio total son Quibdo con \$978.982 y Valledupar con \$982.952.

1. Características Sociodemográficas

Gráfica 1
Promedio de hogares por vivienda y personas por hogar
Total Nacional
ENIG 2006-2007



Fuente: DANE. ENIG 06/07

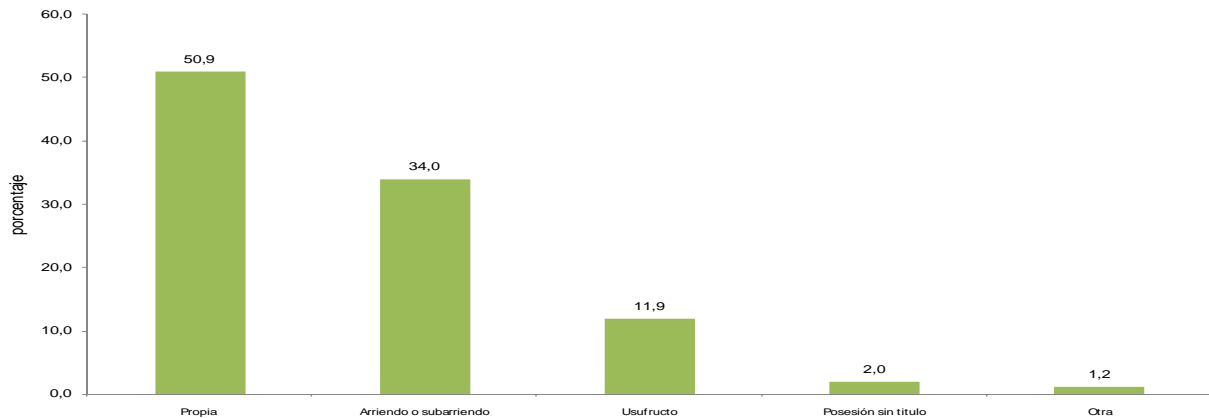
² Nota: Datos expandidos con proyecciones de población elaboradas con base en los resultados del censo 2005

³ Unidad de gasto: La unidad de gasto se entiende en esta investigación como la persona o grupo de personas que atienden sus propios gastos, comparten vivienda y tienen un fondo común para satisfacer sus necesidades esenciales (gastos en alimentación, servicios de vivienda, equipamiento y otros gastos del hogar). Un hogar puede estar compuesto por una o varias unidades de gastos, sin embargo, en esta no se incluyen los pensionistas, trabajadores y el servicio doméstico y sus hijos. Tomado del documento metodológico de la ENIG 06/07, pág. 12



El promedio de hogares por vivienda es de 1.03 para el total nacional, mientras que el de las personas por hogar es 3.9 para el mismo dominio. Diferenciando la parte urbana de la rural, en la primera el promedio de personas por hogar es de 3.8, mientras el promedio en rural es de 4.5 personas⁴.

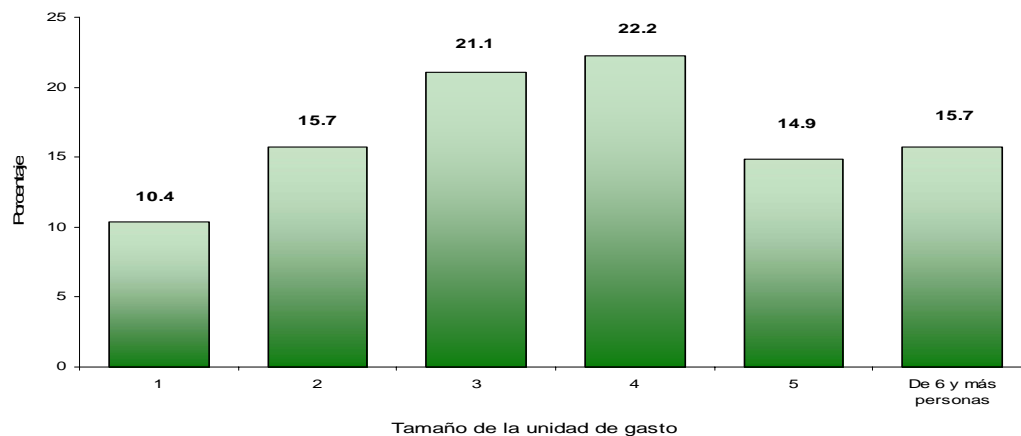
Gráfica 2
Porcentaje de hogares por tipo de ocupación de vivienda
Total Nacional
ENIG 2006-2007



Fuente: DANE. ENIG 06/07

Los hogares que tienen vivienda propia son el 51%, de los cuales el 4,2% aún se encuentra pagándola. Las otras categorías de ocupación son: el arriendo o subarriendo (34% de los hogares) y en usufructo⁵ (11,9% de los hogares).

Gráfica 3
Porcentaje de hogares por tamaño de la unidad de gasto
Total Nacional
ENIG 2006-2007



Fuente: DANE. ENIG 06/07

⁴ Comparando los resultados con el Censo General 2005, los promedios se mantienen en los diferentes dominios, excepto en la parte rural donde el promedio de las personas por hogar fue 4.2.

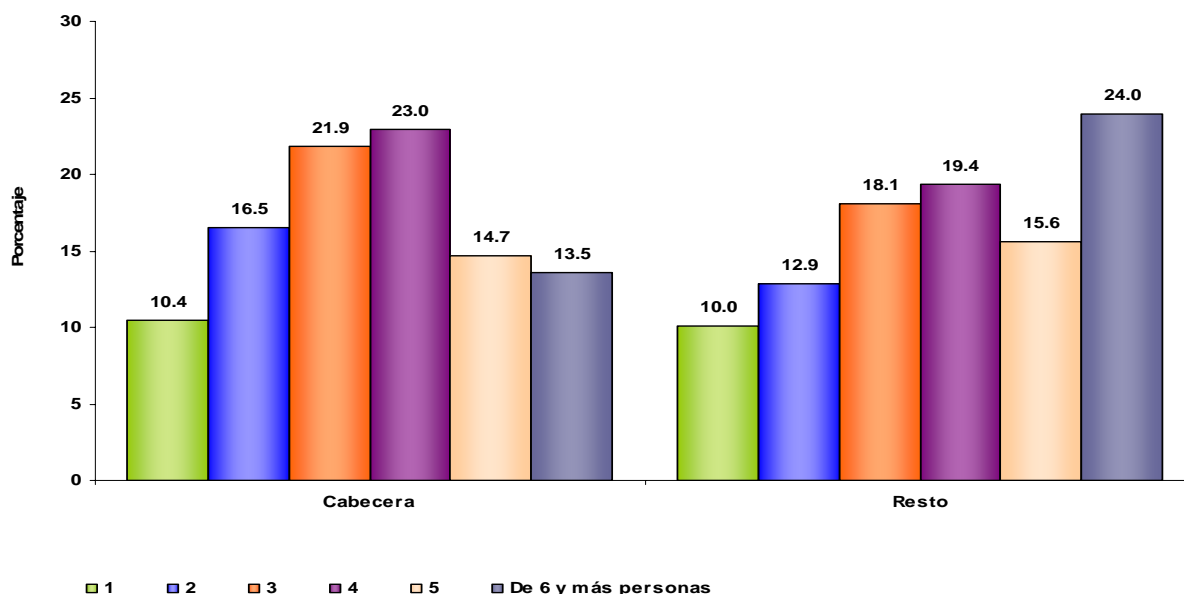
⁵ En el censo 2005 los propietarios eran el 54% y de éste porcentaje el 6% estaba pagando la vivienda. Los hogares en arriendo o subarriendo con 31% y el usufructo presentaba el 7%.



Por unidad de gasto, el 22,2% de los hogares está conformado por 4 personas, seguido por los hogares de 3 personas con 21,1% y de 2 personas con el 15,7%. Por su parte, el 10,4% de los hogares son unipersonales.

Es importante resaltar que tanto los hogares unipersonales como los conformados por dos personas suman el 26,1%, teniendo incidencia para el gasto en alimentos por fuera del hogar, principalmente en desayunos, almuerzos y comidas.

Gráfica 4
Porcentaje de hogares por tamaño de la unidad de gasto
Cabecera - Resto
ENIG 2006-2007



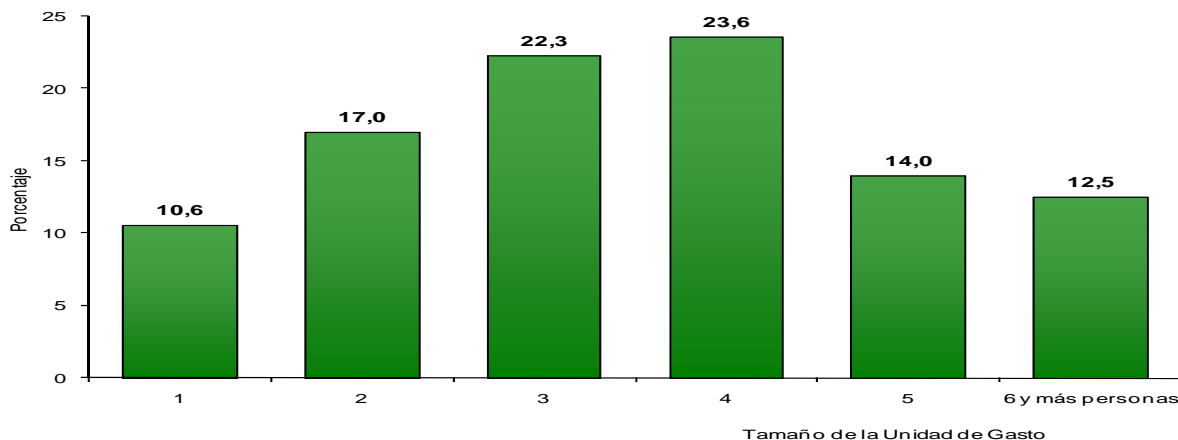
Fuente: DANE. ENIG 06/07

En cabecera, el 10,4% son hogares unipersonales, 16,5% son hogares conformados por 2 personas, el 23% por 4 personas y el 13,5% de los hogares está conformado por 6 y más personas.

En el dominio resto, los hogares unipersonales representan el 10%; el 12,9% son hogares conformados por 2 personas, 19,4% por 4 personas y 24% de los hogares se encuentra conformado por 6 y más personas.



Gráfica 5
Porcentaje de hogares por tamaño de la unidad de gasto
24 Ciudades
ENIG 2006-2007



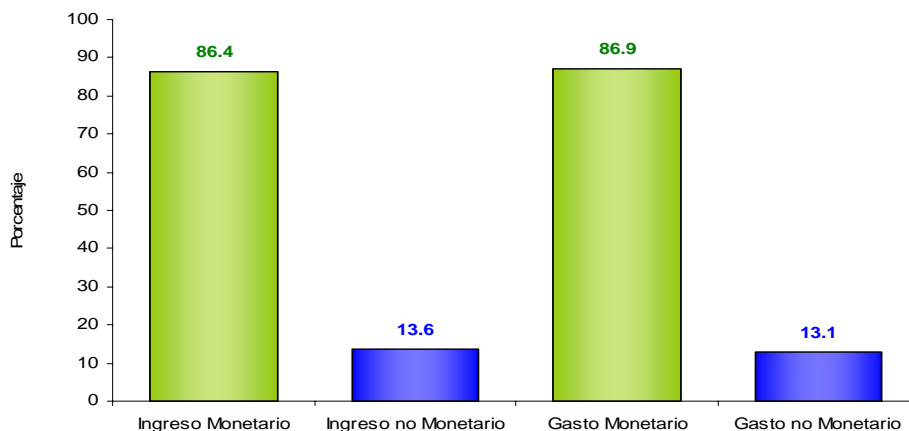
Fuente: DANE. ENIG 06/07

En las 24 ciudades, la conformación de los hogares se encuentra distribuida así: 10,6% son hogares unipersonales; el 17,0% son hogares constituidos por 2 personas; el 22,3% conformado por 3 personas y el 23,6% por 4 personas. Dentro del total de hogares unipersonales del país, Bogotá es la ciudad con mayor número de estos hogares con 39,0%, seguida de Medellín con 13,9%, Cali con 13,0%, Bucaramanga con 4,5% y Barranquilla con 3,2%.

2. Ingresos

2.1 Ingresos monetarios⁶

Gráfica 6
Participación de ingresos y gastos
Total Nacional
ENIG 2006 - 2007

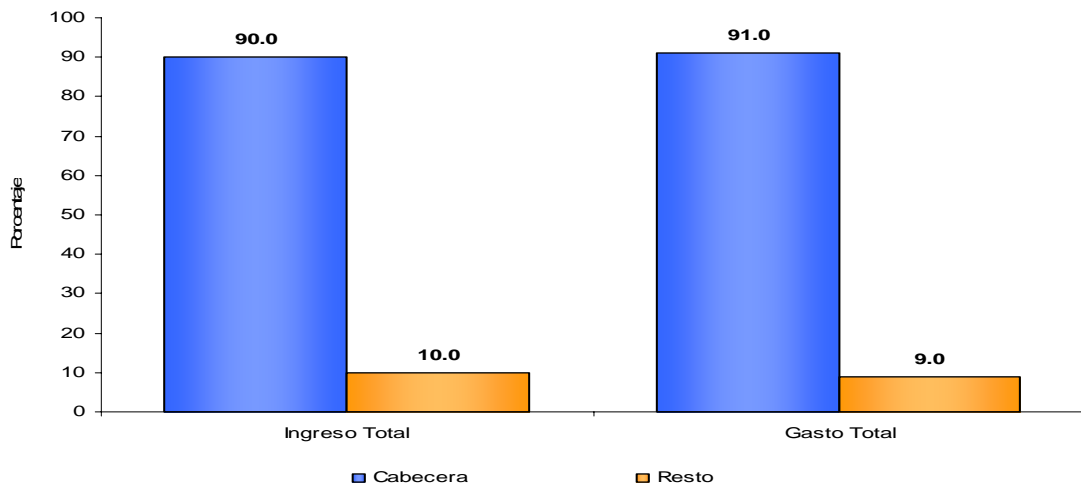


Fuente: DANE. ENIG 06/07

⁶ Corresponden a los ingresos en forma de dinero de las personas o de los hogares reciben por concepto de trabajo, transferencias, subsidios o renta de capital. Por su parte el ingreso no monetario, son los ingresos que se reciben por autoconsumo, autosuministro, pagos, subsidios y/o transferencias en especie valoradas a precio de mercado.

Para el total nacional, el ingreso monetario presenta una participación del 86,4% en el total de ingresos; el restante 13,6%, corresponde al ingreso no monetario. El gasto total muestra una distribución similar a la presentada en ingresos: el 86,9% corresponde al gasto monetario y 13,1% al gasto no monetario.

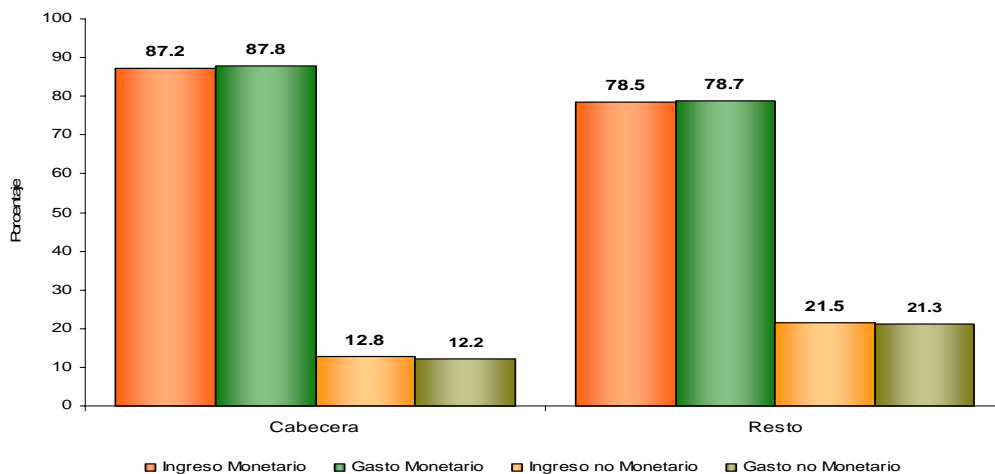
Gráfica 7
Generación de ingresos y gastos
Cabecera – Resto
ENIG 2006 - 2007



Fuente: DANE. ENIG 06/07

En el total del ingreso, las cabeceras generan el 90%; el 10% se da en el dominio resto. Asimismo, el 91% del gasto total se concentra en cabecera y el 9% en resto.

Gráfica 8
Generación y participación de ingresos y gastos
Cabecera – Resto
ENIG 2006 – 2007

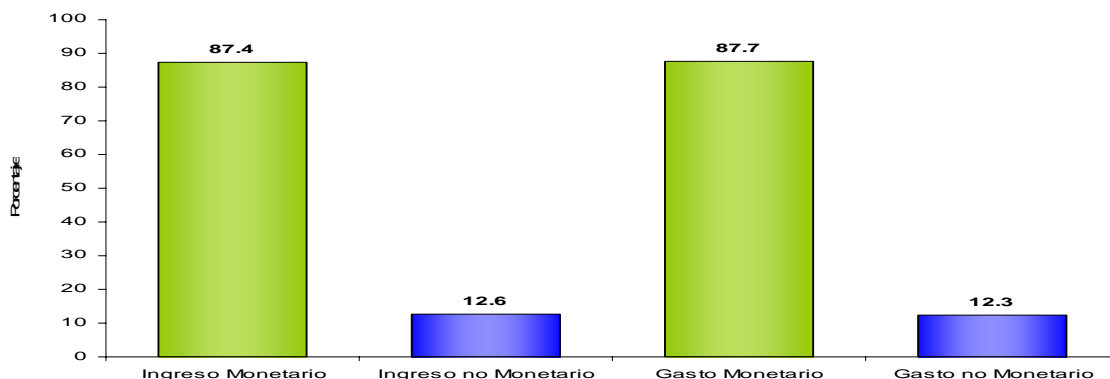


Fuente: DANE. ENIG 06/07

En las cabeceras, el ingreso monetario representa el 87,2% del ingreso total; por su parte, el gasto monetario participa con 87,8% del gasto total en este dominio.

La generación del ingreso no monetario y gasto no monetario es mayor en el dominio resto que en las cabeceras, con el 21,5% y el 21,3% en el primero, mientras en las cabeceras es 12,8% y 12,2%. Lo anterior, indica que el autoconsumo, el autosuministro y el pago en especie son importantes en el ingreso disponible del sector rural.

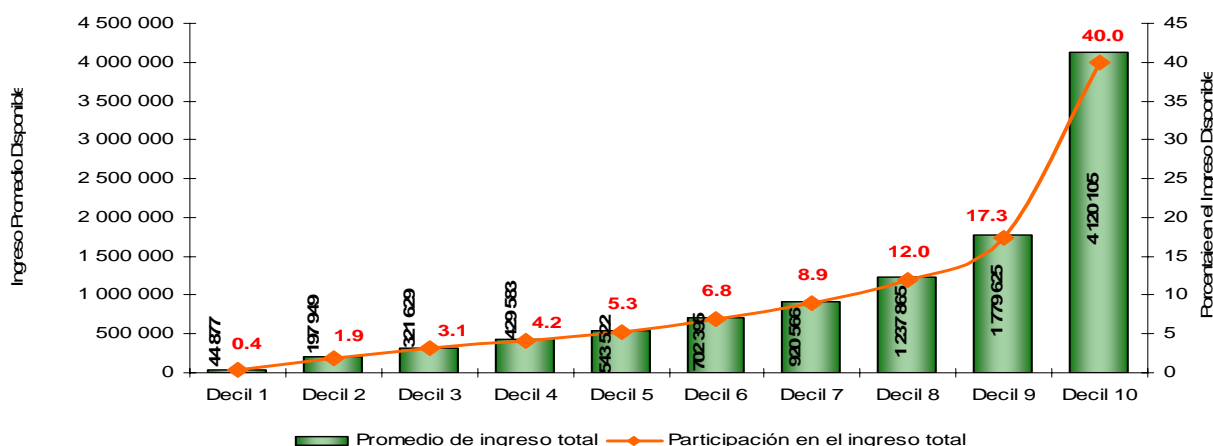
Gráfica 9
Participación de ingresos y gastos
24 Ciudades
ENIG 2006 – 2007



Fuente: DANE. ENIG 06/07

En las 24 ciudades principales, la participación del ingreso y gasto monetario representan el 87,4% y el 87,7% respectivamente, frente al total de cada rubro.

Gráfica 10
Distribución y promedio del ingreso corriente monetario disponible según decil
Ordenado por ingreso corriente monetario disponible de la UG
Total Nacional
ENIG 2006-2007



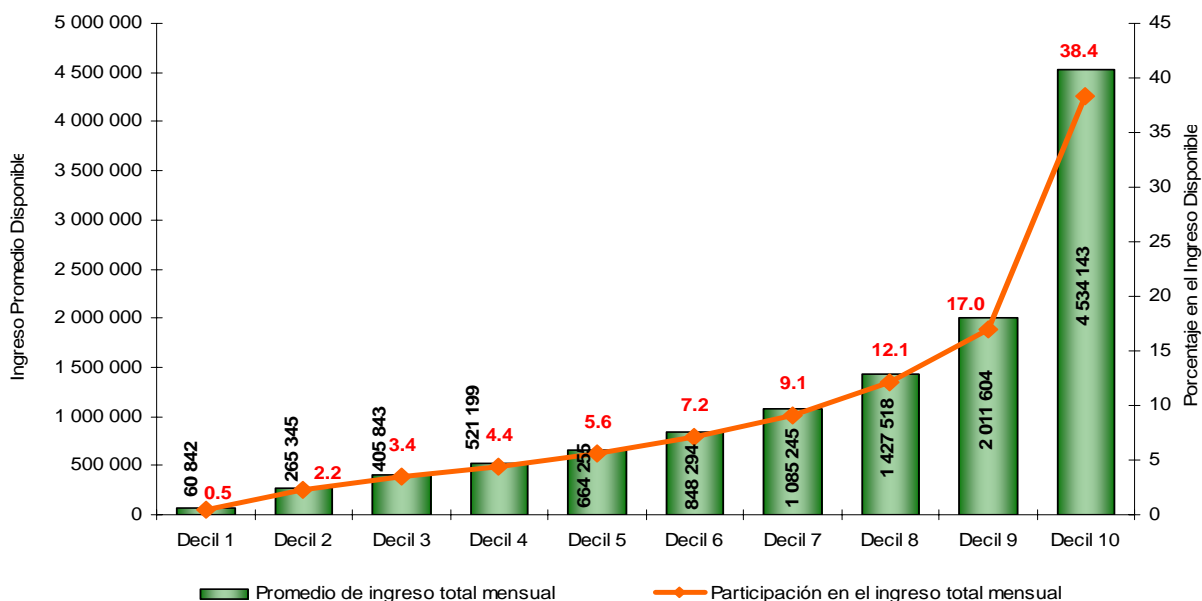
Fuente: DANE. ENIG 06/07

Los deciles 1 y 2 tienen el 2,4% del ingreso, con un promedio que se ubica entre \$44.877 y \$197.949, valores que son inferiores a 1 SMMLV correspondiente al año 2007. El 7,3% del ingreso corriente monetario disponible se encuentra en los deciles 3 y 4, con un ingreso promedio de \$321.629 y \$429.583, respectivamente. La participación de los deciles 5 al 7 es de 21%, y el ingreso promedio se encuentra entre

\$543.522 y \$920.566.

El 29,3% del ingreso se encuentra en los deciles 8 y 9, con un promedio de \$1.237.865 y \$1.779.625 respectivamente. La mayor participación en el ingreso se presenta en el decil 10 con 40% y un promedio de \$4.120.105; el rango de este decil se encuentra entre \$ 2.237.617 y \$ 46.614.167.

Gráfica 11
Distribución y promedio del ingreso corriente monetario disponible según decil
Ordenado por ingreso corriente monetario disponible de la UG
Cabecera
ENIG 2006-2007

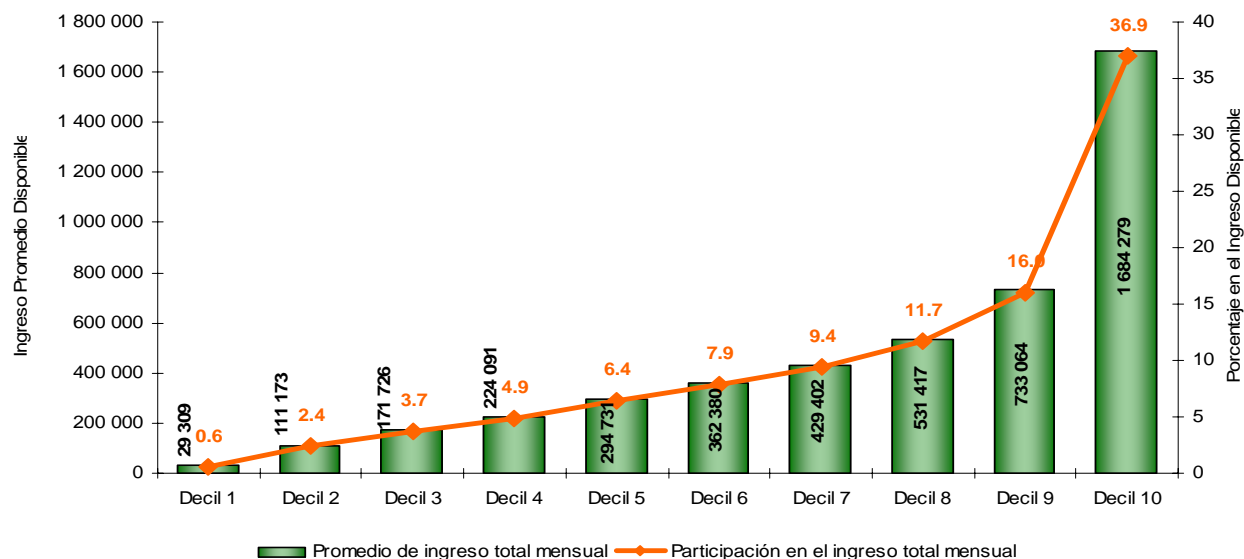


Fuente: DANE. ENIG 06/07

Para las cabeceras, el 2,7% del ingreso se encuentra en los deciles 1 y 2 con promedios de \$60.842 y \$265.345, respectivamente. En los deciles 3 y 4, se encuentra el 7,8% de este ingreso, con promedios de \$405.843 y \$521.199, respectivamente. La participación de los deciles 5 al 7 es de 21,9% y el ingreso promedio se encuentra entre \$664.255 y \$1.085.245. El 29,1% del ingreso, se encuentra en los deciles 8 y 9, con un promedio de \$1.427.518 y \$2.011.604, respectivamente. La mayor participación en el ingreso disponible se presenta en el decil 10 con 38,4% y un promedio de \$4.534.143.



Gráfica 12
Distribución y promedio del ingreso corriente monetario disponible según decil
Ordenado por ingreso corriente monetario disponible de la UG
Resto
ENIG 2006-2007



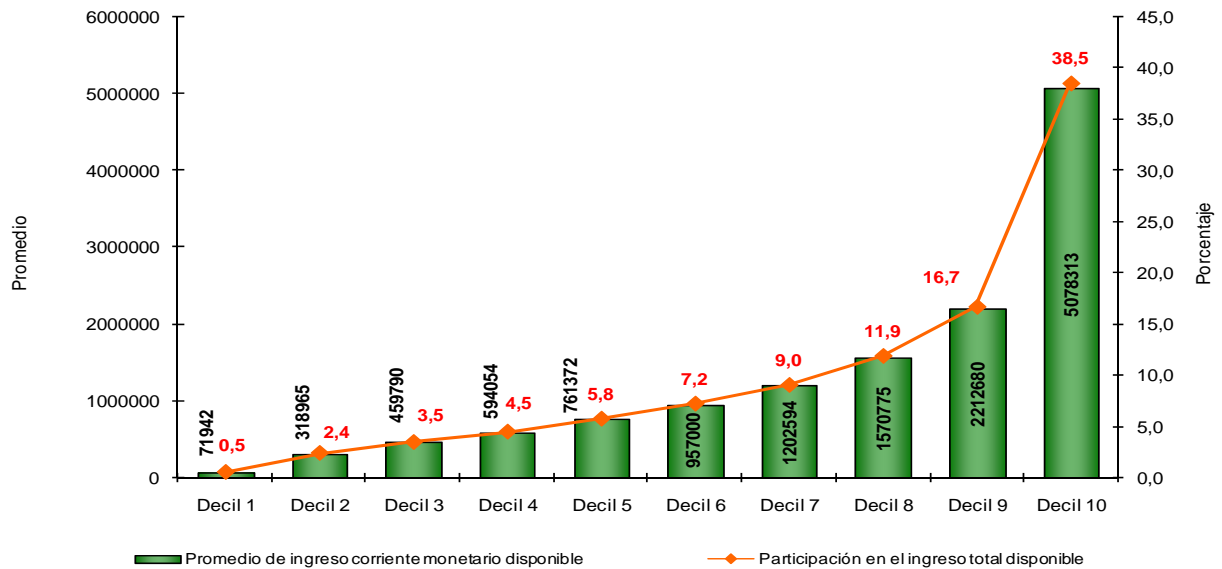
Fuente: DANE. ENIG 06/07

En el dominio resto, la participación del ingreso en los deciles se distribuye así: los deciles 1 y 2 tienen el 3,1% del ingreso con un promedio de \$29.309 y \$111.173, respectivamente. El 8,7% de este ingreso se encuentra en los deciles 3 y 4 con un ingreso promedio disponible correspondiente de \$171.726 y \$224.091.

Por su parte, la participación de los deciles 5 al 7 es de 23,7% y el ingreso promedio disponible se encuentra \$294.731 y \$429.402; es importante resaltar que el ingreso promedio disponible de los primeros siete deciles está por debajo del SMMLV del año 2007. El 27,6% del ingreso disponible se encuentra en los deciles 8 y 9 con un promedio de \$531.417 y \$733.064, respectivamente. La mayor participación se presenta en el decil 10 con 36,9% y un promedio de \$1.684.279.



Gráfica 13
Distribución del ingreso corriente monetario disponible promedio según decil
Ordenado por ingreso corriente monetario disponible de la UG
24 Ciudades
ENIG 2006-2007

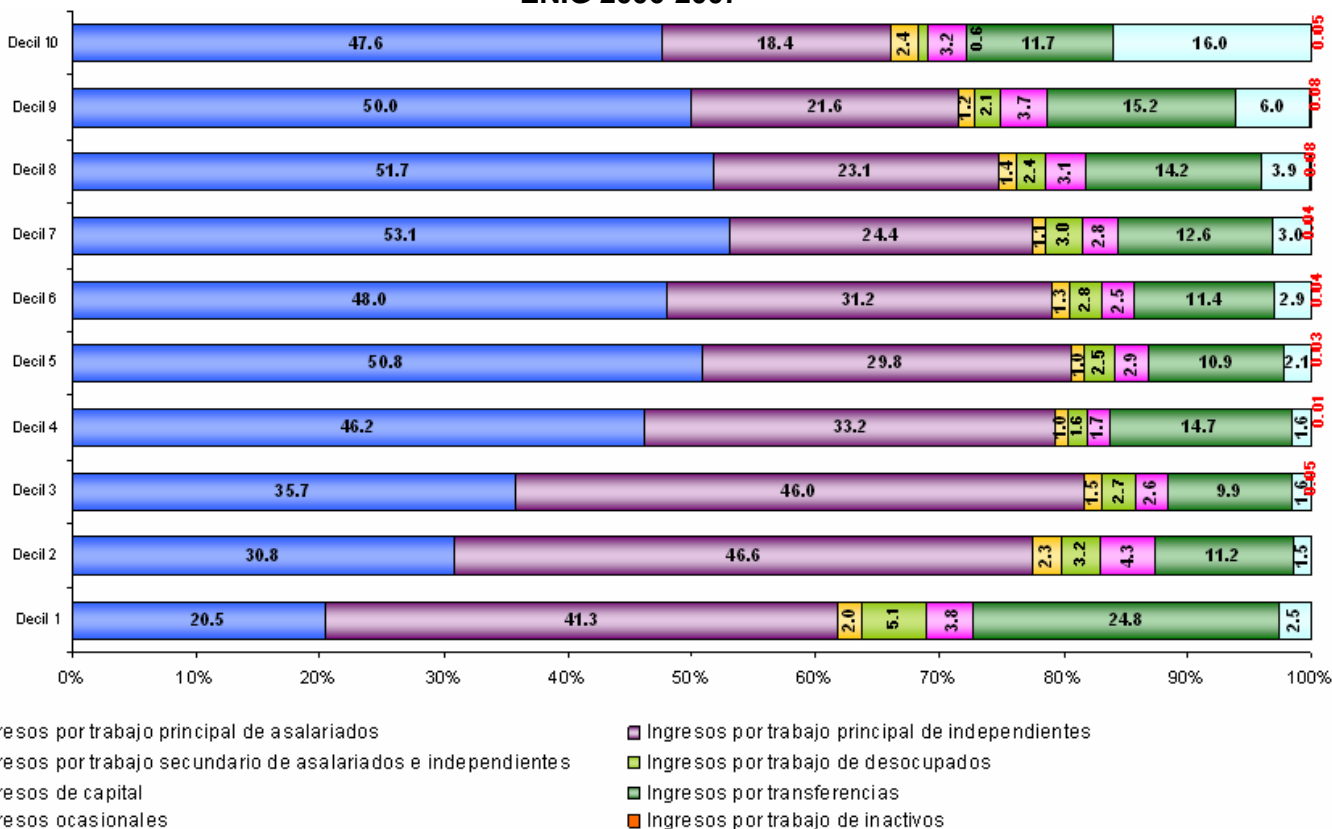


Fuente: DANE. ENIG 06/07

En las principales 24 ciudades, los deciles 1 y 2 participan del 2,9% del ingreso, con un promedio correspondiente de \$71.942 y \$318.965. El 8,0% de este ingreso se encuentra en los deciles 3 y 4 con un ingreso promedio de \$459.790 y \$594.054, respectivamente. La participación de los deciles 5 al 7 es de 22,0% cuyo ingreso promedio es de \$761.372 para el 5º y \$1.202.594, en el 7º.

El 28,6% de los ingresos se encuentra en los deciles 8 y 9 con un promedio de \$1.570.775 y \$2.212.680, respectivamente. La mayor participación en este ingreso, se presenta en el decil 10 con 38,5% y un promedio de \$5.078.313.

Gráfica 14
Distribución por deciles de los hogares según fuente de ingreso
Ordenados por Ingreso Total
Total Nacional
ENIG 2006-2007

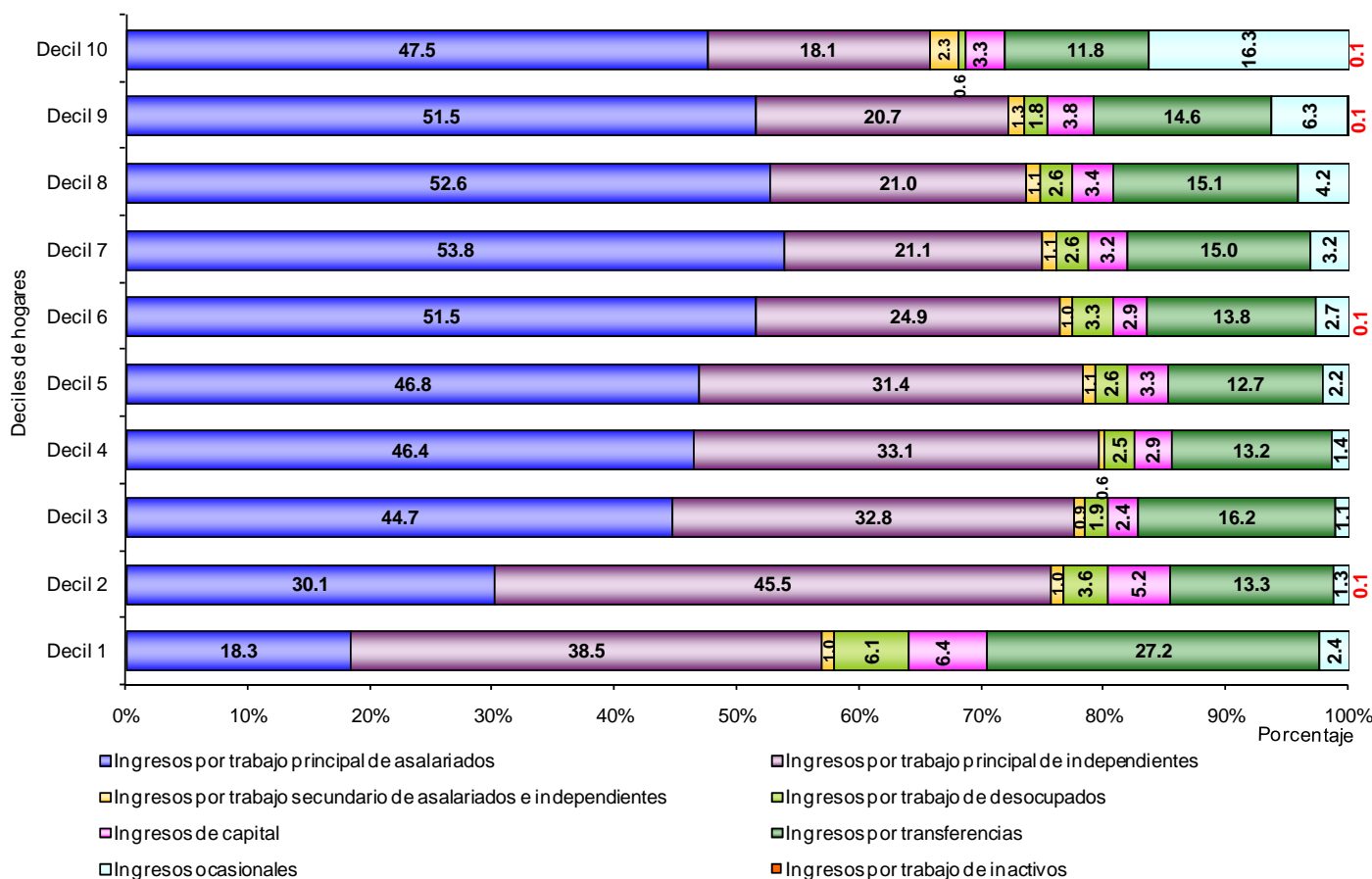


Fuente: DANE. ENIG 06/07

Para total nacional, la mayor fuente de ingreso en los deciles 1, 2 y 3 es por trabajo principal de independientes con 41,3%, 46,6% y 46,0% respectivamente, seguido por el ingreso por trabajo principal de asalariados con 30,8% y 35,7% en los deciles 2 y 3 respectivamente; por su parte en el decil 1, la segunda fuente de ingreso se refiere a las transferencias, con el 24,8%. En los deciles 1 y 2 los ingresos por trabajo de inactivos no presenta participación, mientras en el decil 3 esta fuente de ingreso registra la menor participación con el 0,05%.

Del decil 4 al 10, la mayor fuente de ingreso se presenta por trabajo principal de asalariados, con la siguiente participación: el 46,2% en el decil 4, 50,8% en el decil 5, el 48% del total del decil 6, en el decil 7 representa el 53,1%; el decil 8 concentra el 51,7%, el 50% se concentra en el decil 9 y 47,6% en el decil 10. En estos deciles, la menor fuente de ingreso es por trabajo de inactivos, para la cual su participación es inferior al 1% en cada decil.

Gráfica 15
Distribución por deciles de los hogares según fuente de ingreso
Ordenados por Ingreso Total
Cabecera
ENIG 2006-2007

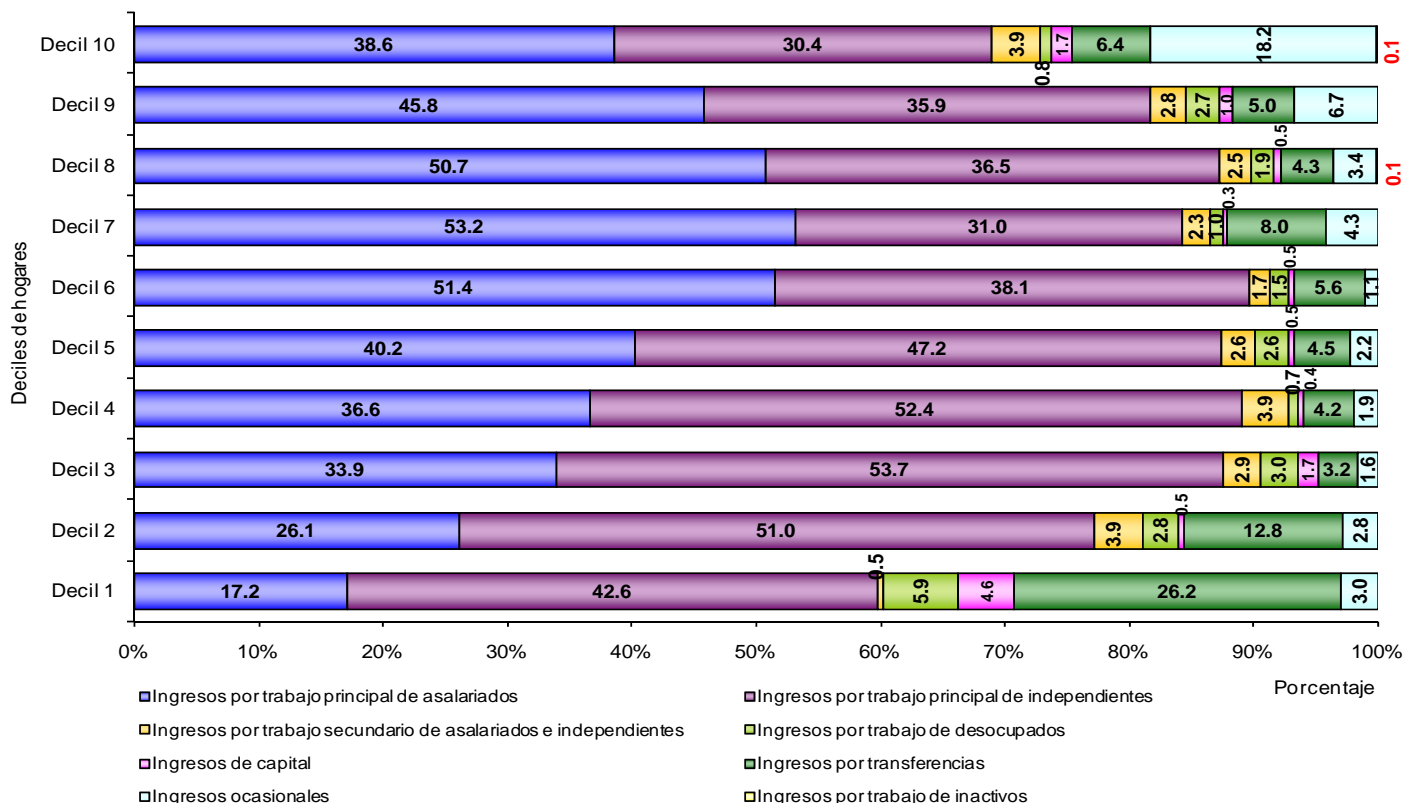


Fuente: DANE. ENIG 06/07

En las cabeceras, la mayor fuente de ingreso en los deciles 1 y 2 es por trabajo principal de independientes con 38,5% y 45,5% respectivamente, seguido en el decil 1 por transferencias con el 27,2% y el decil 2 por ingreso por trabajo principal de asalariados con el 30,1%. El decil 1 no presenta ingresos por trabajo de inactivos y para esta fuente de ingreso en el decil 2 la participación es del 0,1%.

Del decil 3 al 10, la mayor fuente de ingreso se presenta por trabajo principal de asalariados, con la siguiente participación: el 44,7% en el decil 3, el 46,4% en el decil 4, 46,8% en el decil 5, el 51,5% del total del decil 6, en el decil 7 representa el 53,8%, en el decil 8 concentra el 52,6%, el 51,5% en el decil 9 y 47,5% en el decil 10. En estos deciles, la menor fuente de ingreso es por trabajo de inactivos, para la cual su participación es 0,1% en los deciles 6, 9 y 10, y de 0% en los demás.

Gráfica 16
Distribución por deciles de hogares según fuente de ingreso
Ordenados por Ingreso Total
Resto
ENIG 2006-2007

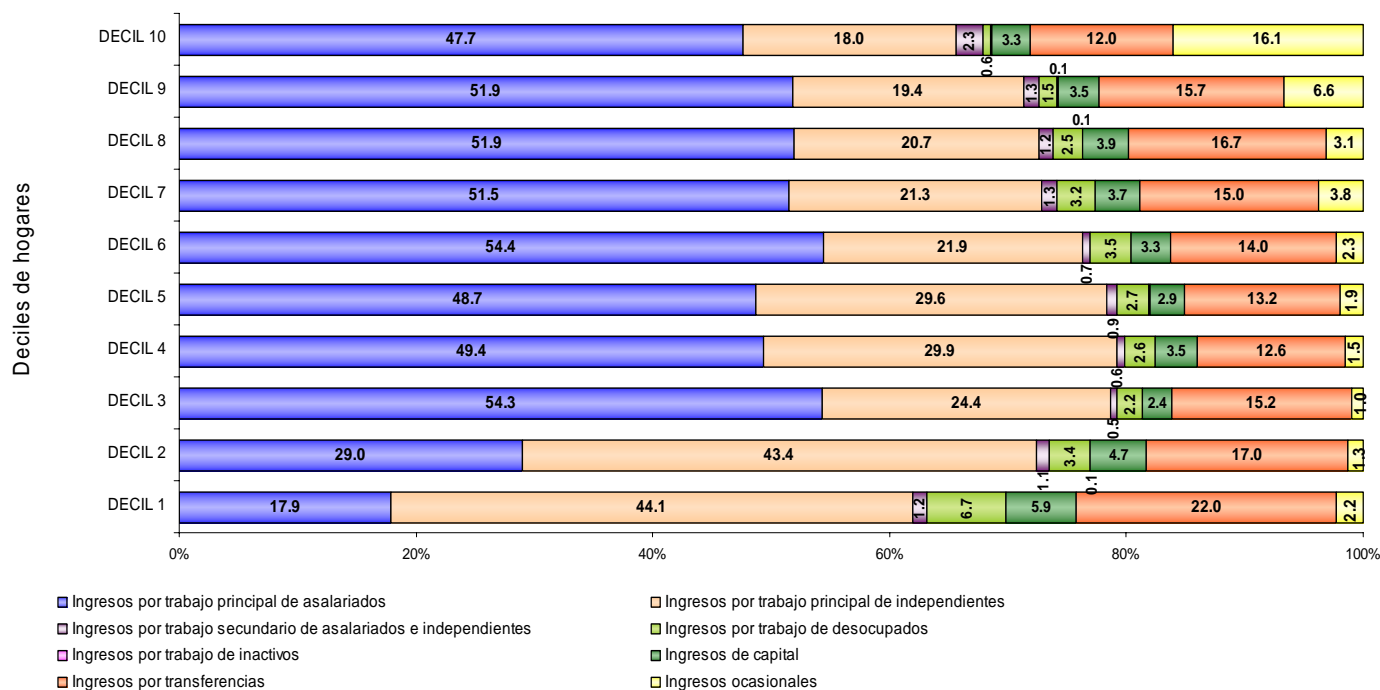


Fuente: DANE. ENIG 06/07

En el dominio resto, la mayor fuente de ingreso de los deciles 1 al 5 es por trabajo principal de independientes con 42,6%, 51%, 53,7%, 52,4% y 47,2% respectivamente, seguido por el ingreso por trabajo principal de asalariados con 26,1%, 33,9%, 36,6% y 40,2% en los deciles 2, 3, 4 y 5 respectivamente; por su parte en el decil 1, la segunda fuente de ingreso se refiere a las transferencias, con el 26,2%. La fuente de ingreso por trabajo de inactivos no presenta participación en los primeros 5 deciles.

Del decil 6 al 10, la mayor fuente de ingreso se presenta por trabajo principal de asalariados, con la siguiente participación: el 51,4% en el decil 6, el 53,2% en el decil 7, 50,7% en el decil 8, el 45,8% del total del decil 9 y en el decil 10 esta fuente representa el 38,6%. En estos deciles, la menor fuente de ingreso es por trabajo de inactivos, cuya participación es del 0,1% en los deciles 8 y 10; mientras los hogares de los deciles 6, 7 y 9 no presentan ingresos por esta fuente.

Gráfica 17
Distribución por deciles de hogares según fuente de ingreso
Ordenados por Ingreso Total
24 Ciudades
ENIG 2006-2007



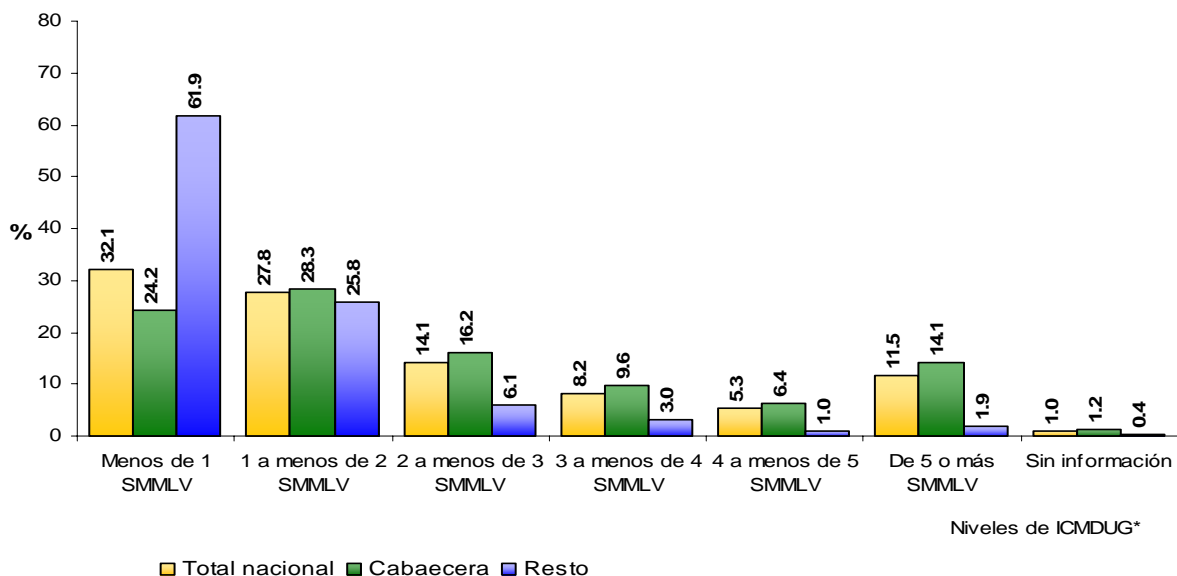
Fuente: DANE. ENIG 06/07

En las principales 24 ciudades, la mayor fuente de ingreso en todos los deciles es por trabajo principal de asalariados, el cual representa más del 40% en cada uno de ellos, excepto en los deciles 1 y 2, con una participación de 17,9% y 29% respectivamente; seguido por la fuente por trabajo principal de independientes.

Los hogares de los deciles 1, 3, 4, 6, y 10 no presentan ingresos por trabajo de inactivos, mientras la participación de esta fuente de ingreso en los deciles 2, 5, 7, 8 y 9 es de 0,1%.



Gráfica 18
Distribución de hogares por nivel (SMMLV) de ingreso corriente monetario disponible
Total nacional, Cabecera y Resto
ENIG 2006-2007



Fuente: DANE. ENIG 06/07

*Niveles de ingreso corriente monetario disponible de la unidad de gasto

Para el total nacional, el 32,1% de los hogares tienen un ingreso corriente monetario disponible inferior al SMMLV del año 2007 (\$433.700); esto es 7,9 puntos porcentuales más que el registrado en las cabeceras (24,2%) y 29,8 puntos porcentuales menos que lo presentado en el dominio resto (61,9%).

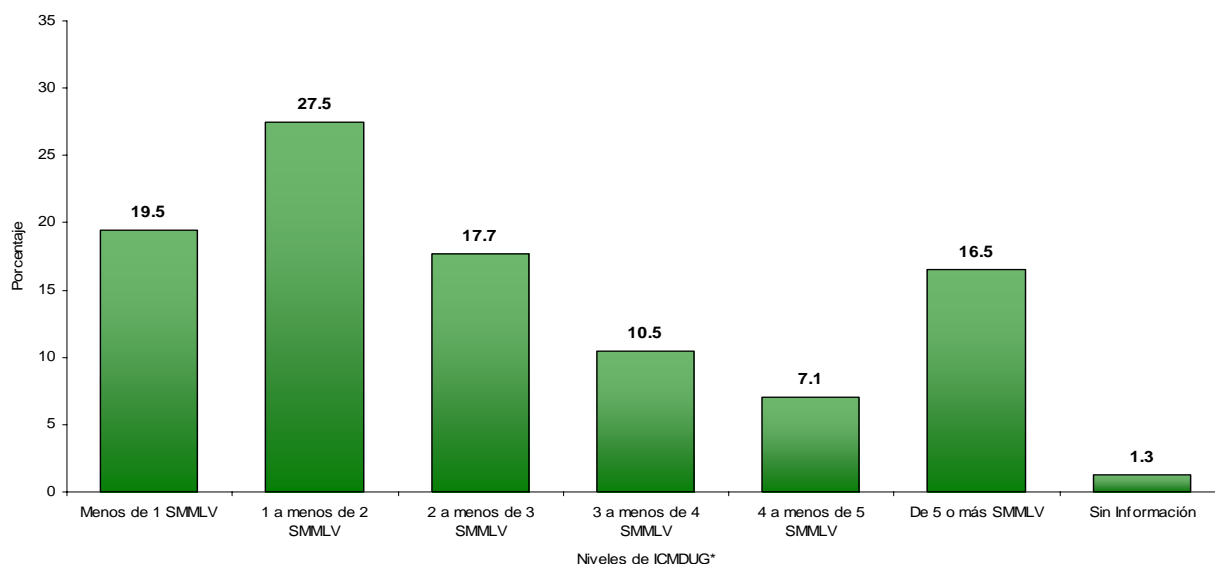
El 44,5% de los hogares en las cabeceras se encuentran con un nivel de ingreso de 1 a menos de 3 SMMLV de 2007. En el dominio resto, los hogares que se encuentran en este rango son el 31,9%; por su parte, en el total nacional, este porcentaje corresponde al 41,9%.

Con respecto al nivel de ingreso de 3 a menos de 5 SMMLV, en total nacional el 13,5% de los hogares se encuentran con este rango ingreso; en las cabeceras la participación es del 16%; y en el dominio resto corresponde al 4%.

En el nivel de ingreso de 5 o más SMMLV, para el total nacional la participación de los hogares es 11,5%; por su parte, las cabeceras participan con el 14,1% mientras que en el dominio resto el 1,9% de los hogares se encuentra en este rango.



Gráfica 19
Participación de hogares por nivel de ingreso corriente monetario disponible
24 Ciudades
ENIG 2006-2007



Fuente: DANE. ENIG 06/07

*Niveles de ingreso corriente monetario disponible de la unidad de gasto

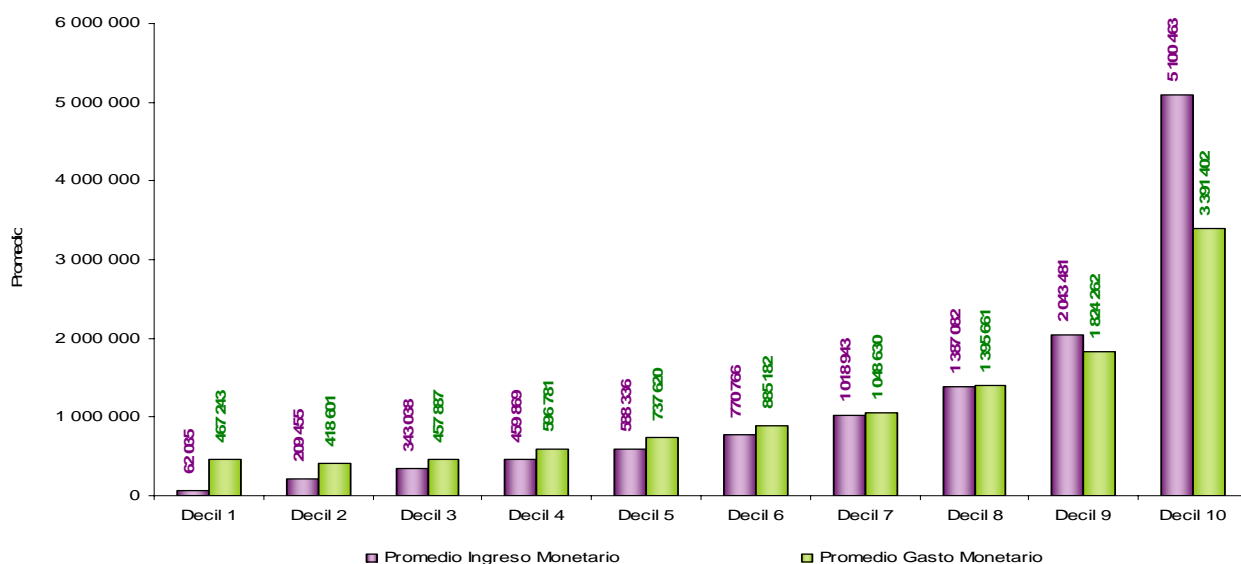
Para las principales 24 ciudades, la participación de los hogares por nivel de ingreso corriente monetario disponible muestra que el 47% de hogares tienen un ingreso disponible inferior a 2 SMMLV de 2007 (menos de \$867.400), distribuidos de la siguiente forma: 19,5% para el rango inferior a 1 SMMLV y 27,5% en el rango de 1 a menos de 2 SMMLV; el 17,7% de los hogares se encuentran en el nivel de ingreso de 2 a menos de 3 SMMLV (\$847.400 a menos de \$1.301.100), mientras que 7,1% de los hogares están en el rango de ingreso entre 4 a menos de 5 SMMLV (\$1.734.800 a menos de \$2.168.500); el 16,5% de los hogares registran ingresos superiores a 5 SMMLV.



3. Gasto

3.1 Gasto monetarios⁷

Gráfica 20
Promedio de Ingreso Monetario y Gasto Monetario
Ordenado por Ingreso Monetario Disponible
Total Nacional
ENIG 2006-2007



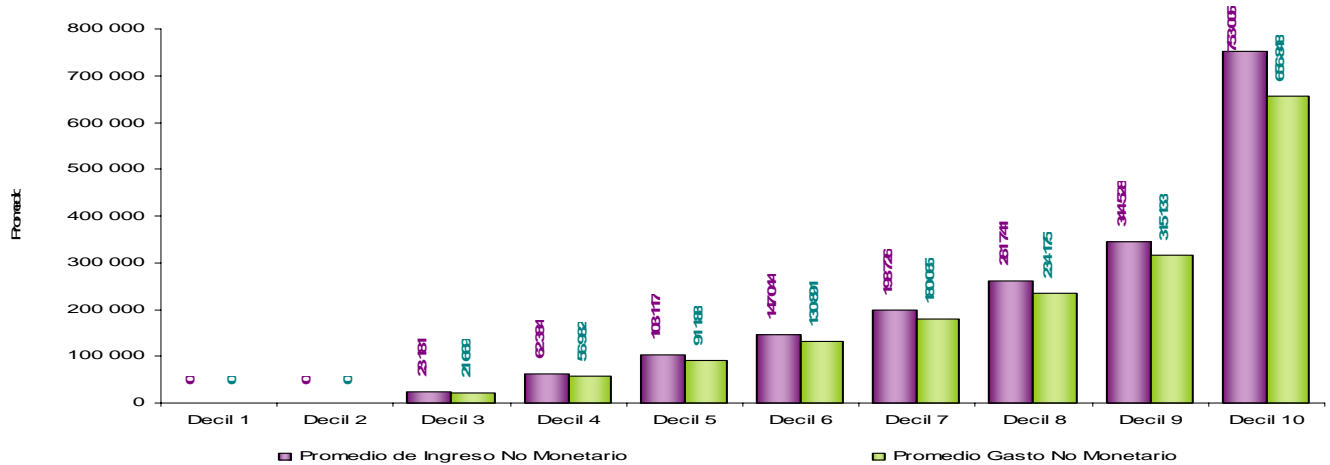
Al realizar el análisis por decil para total nacional, del decil 1 al 8 se presenta un gasto monetario promedio mayor al ingreso monetario promedio. Tan solo hasta el decil 9 se revierte esta tendencia.

El promedio de ingreso monetario para el decil 1 es \$62.035 y el gasto monetario promedio para el mismo decil es de \$467.243. Mientras que el ingreso para este decil es una séptima parte del SMMLV de 2007, el gasto promedio es superior en \$33.543 frente al mismo.

Por su parte el decil 10 tiene como promedio de ingreso monetario \$5.100.463, mientras que el gasto promedio para el mismo decil es \$3.391.402.

⁷ El Gasto corriente monetario del hogar se refiere al gasto en dinero, de contado o a crédito, en bienes y servicios destinados a satisfacer las necesidades de consumo de los hogares, y a los gastos no imputables al consumo, que comprende transferencias corrientes de los hogares a otras unidades, menos el gasto no corriente monetario de la unidad de gasto.

Gráfica 21
Promedio de Ingreso No Monetario y Gasto No Monetario
Ordenado por Ingreso No Monetario Total
Total Nacional
ENIG 2006-2007

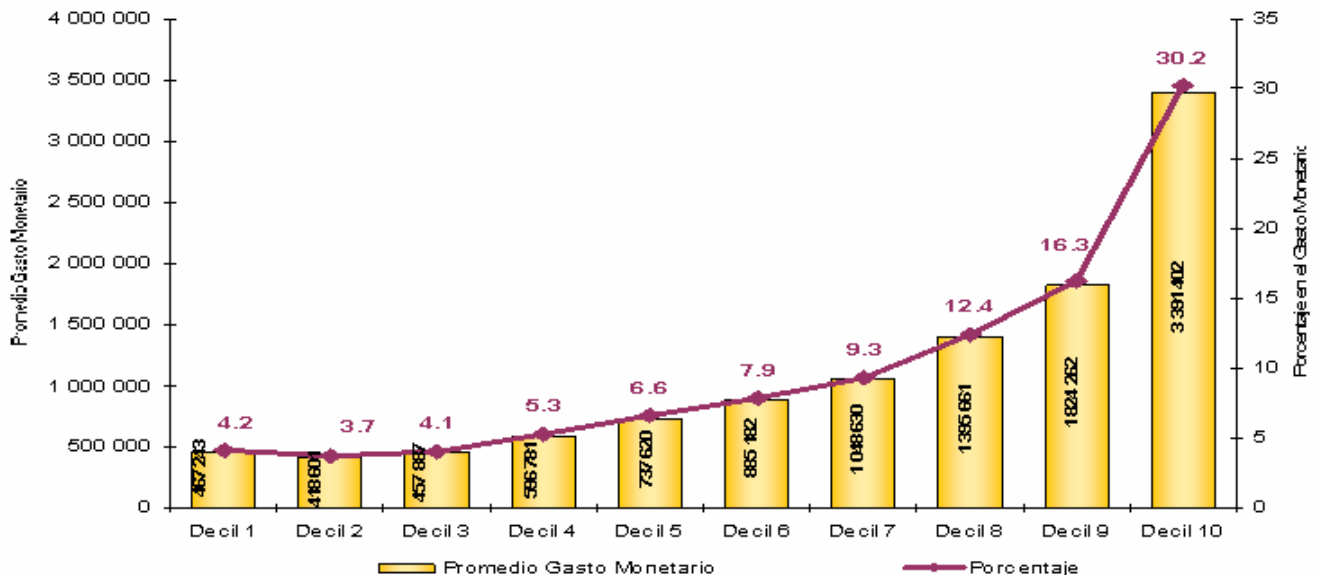


Fuente: DANE. ENIG 06/07

En todos los deciles el ingreso no monetario promedio es mayor que el gasto no monetario promedio. En el decil 3, el promedio de este ingreso es \$23.181 y para el gasto, el promedio es \$21.669. En el decil 5 el promedio del ingreso y gasto es \$103.117 y \$91.188 respectivamente. En el decil 10, el ingreso no monetario promedio es \$753.005 y el gasto no monetario promedio es \$656.848.

Para los deciles 1 y 2 tanto el ingreso no monetario promedio como el gasto no monetario promedio son 0.

Gráfica 22
Distribución y promedio del gasto monetario
Por deciles de hogares ordenado por ingreso monetario
Total Nacional
ENIG 2006-2007

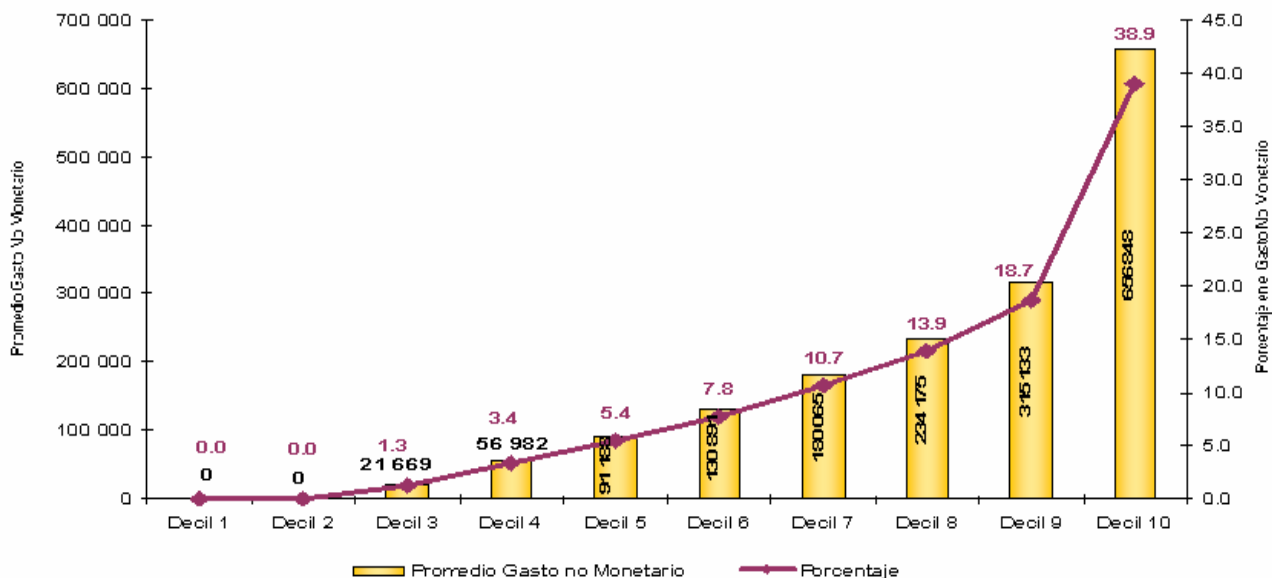


Fuente: DANE. ENIG 06/07



En cuanto al gasto monetario, el 23,9% se encuentra en los deciles 1 a 5, con un gasto monetario promedio que se ubica entre \$467.243 y \$737.620. Los deciles 6 a 10 participan con 76,1% del gasto monetario total. En los extremos, el decil 1 participa con el 4,2% del gasto monetario, con un promedio de \$467.243; entre tanto, el decil 10 tiene una participación de 30,2%, con un gasto monetario promedio de \$3.391.402.

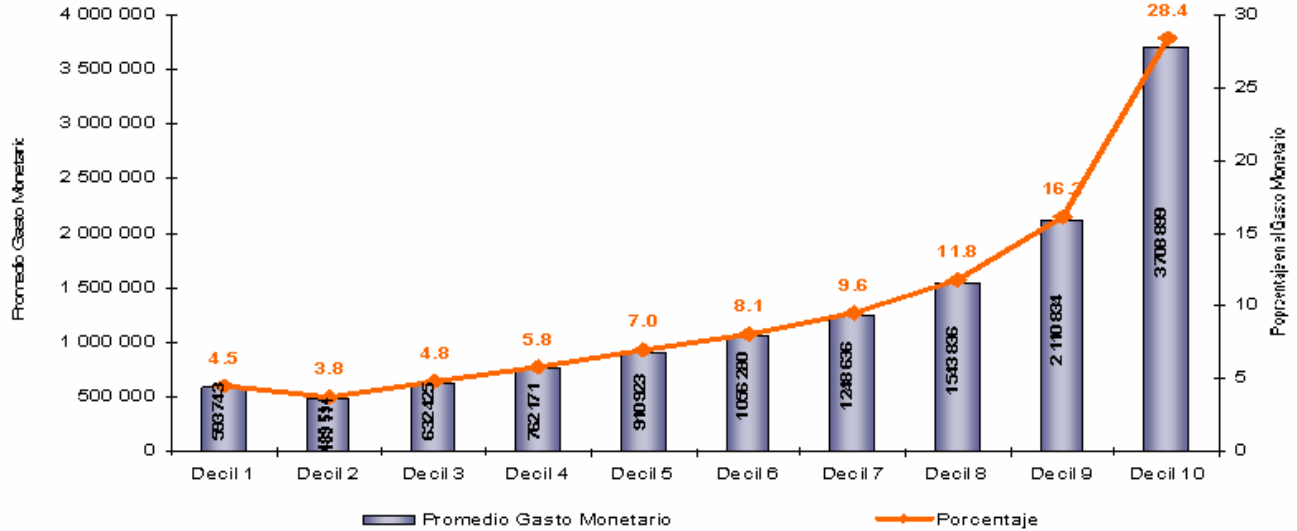
Gráfica 23
Distribución de hogares y promedio del gasto no monetario
Por deciles de hogares ordenado por ingreso no monetario
Total Nacional
ENIG 2006-2007



Fuente: DANE. ENIG 06/07

En conjunto, los primeros 5 deciles tienen una participación de 10,1% del gasto no monetario; para los deciles 6 al 10, la participación es del 89,9% del gasto no monetario total. Los hogares del decil 10 tienen una participación de 38,9% del gasto no monetario total, con un promedio de \$656.848. En los primeros 2 deciles, el gasto no monetario presenta un promedio de cero.

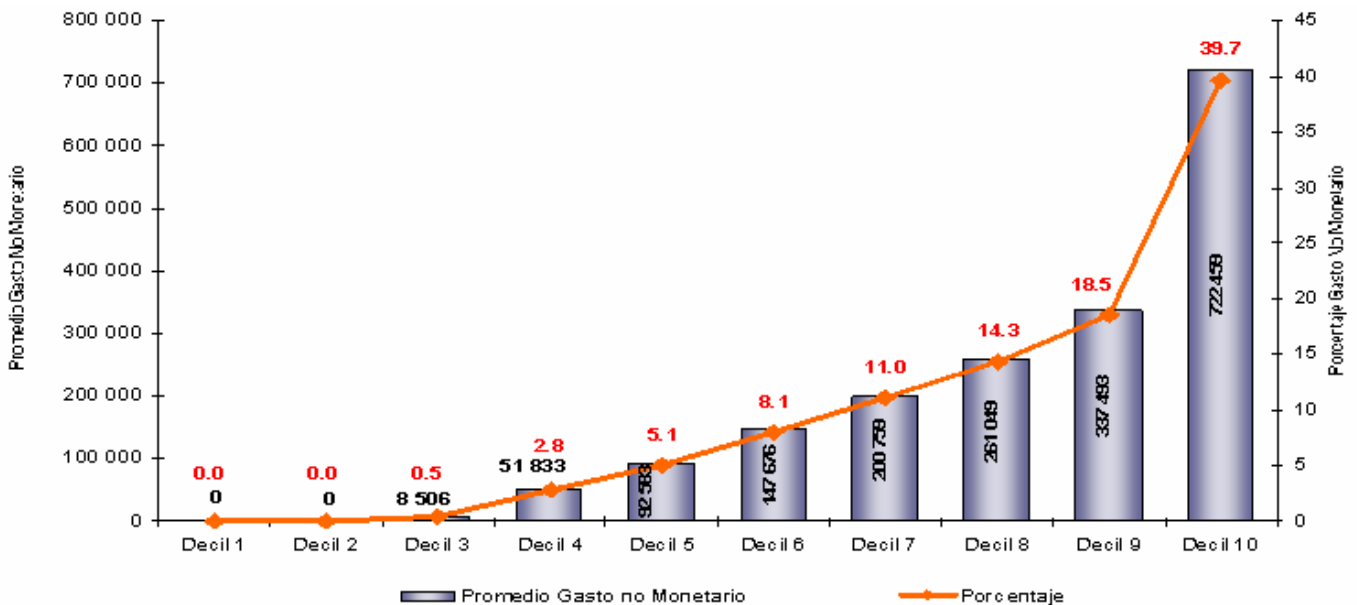
Gráfica 24
Distribución de hogares y promedio del gasto monetario
Por deciles de hogares por ordenado por ingreso monetario
Cabecera
ENIG 2006-2007



Fuente: DANE. ENIG 06/07

En las cabeceras, los primeros 5 deciles en conjunto, tienen una participación de 25,9% del gasto monetario total; para los deciles 6 al 10 la participación es del 74,1% en este tipo de gasto. El 4,5% del total del gasto pertenece al decil 1, con gasto monetario promedio de \$593.743; los gastos de los hogares del decil 10 tienen una participación de 28,4%, con un gasto monetario promedio de \$3.708.899.

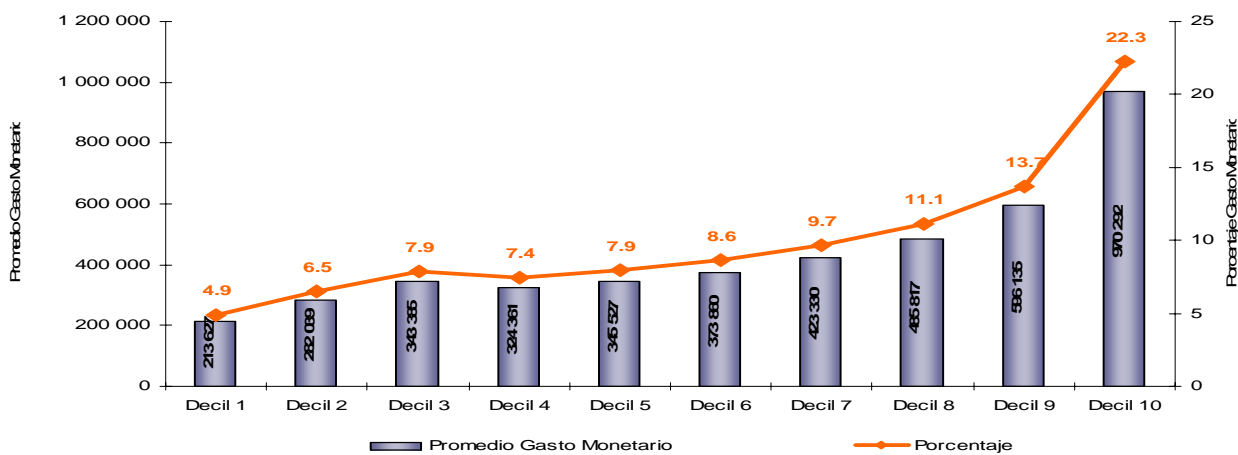
Gráfica 25
Distribución de hogares y promedio del gasto no monetario
Por deciles de hogares ordenado por ingreso no monetario
Cabecera
ENIG 2006-2007



Fuente: DANE. ENIG 06/07

En las cabeceras, los primeros 5 deciles, en conjunto, tienen una participación de 8,4% dentro del gasto no monetario total; en los deciles 6 al 10, la participación es del 91,6%. Los gastos de los hogares del decil 10 tienen una participación de 39,7%, con gasto no monetario promedio de \$722.459. Al igual que en el total nacional, los primeros dos deciles tienen gasto no monetario promedio de cero.

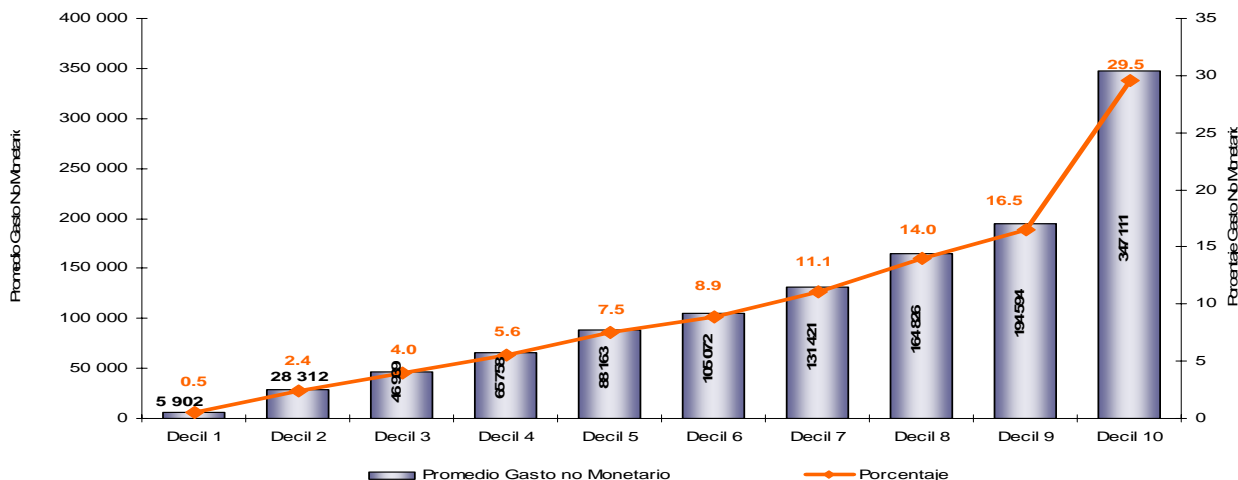
Gráfica 26
Distribución de hogares y promedio del gasto monetario
Por deciles de hogares ordenado por ingreso monetario
Resto
ENIG 2006-2007



Fuente: DANE. ENIG 06/07

En el dominio resto, los primeros 5 deciles participan, en conjunto, del 34,6% del gasto monetario total; los deciles 6 al 10 participan con 65,4% de éste gasto. El 4,9% del gasto pertenece a los hogares del decil 1 con un gasto monetario promedio de \$213.627. Los hogares del decil 10 tienen una participación de 22,3% con un gasto monetario promedio de \$970.292.

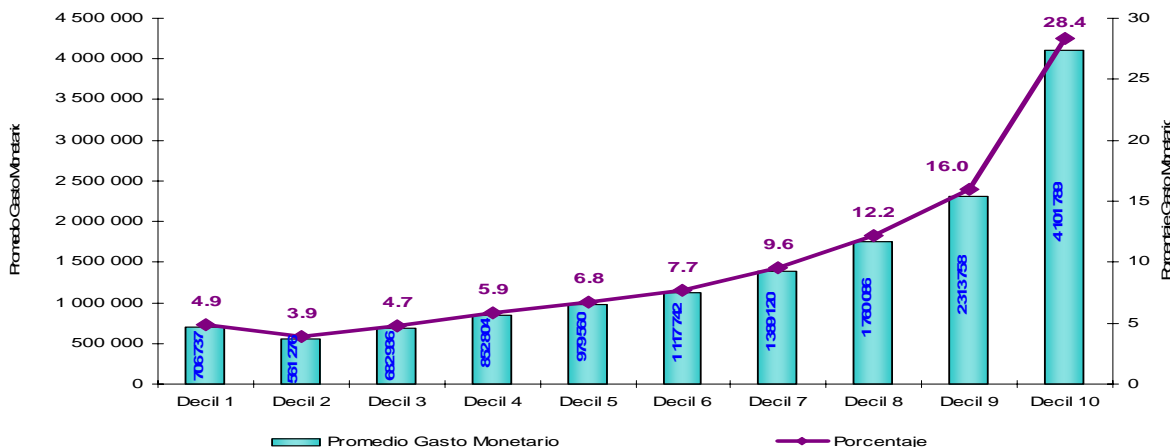
Gráfica 27
Distribución de hogares y promedio del gasto no monetario
Por deciles de hogares ordenado por ingreso no monetario
Resto
ENIG 2006-2007



Fuente: DANE. ENIG 06/07

En el dominio resto, los deciles 1 al 5, tienen una participación, en conjunto, de 19,9% dentro del gasto no monetario total; los 5 deciles restantes participan con el 80,1% del mismo. Los hogares del decil 10 tienen una participación de 29,5%, con un gasto no monetario promedio de \$347.111. En este tipo de gasto, los primeros tres deciles presentan un promedio por debajo de \$61.000, y su participación es de 6,9%.

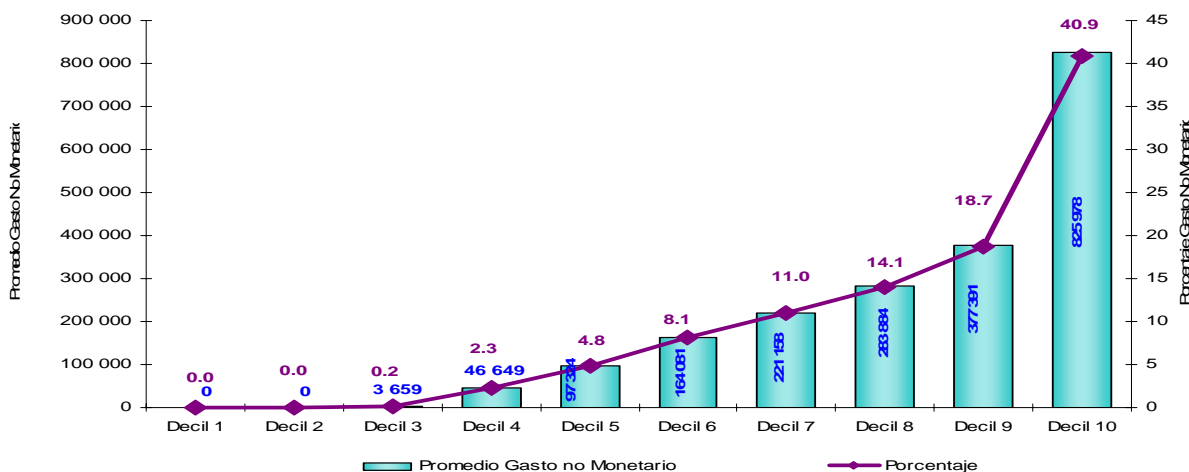
Gráfica 28
Distribución de hogares y promedio del gasto monetario
Por deciles de hogares ordenado por ingreso monetario
24 Ciudades
ENIG 2006-2007



Fuente: DANE. ENIG 06/07

En las 24 principales ciudades, los primeros 5 deciles, en conjunto, tienen una participación de 26,2% dentro del gasto monetario; los 5 deciles restantes, participan con el 73,9%. El 4,9% del total de gasto monetario es de los hogares que pertenecen al decil 1, con un gasto promedio de \$706.737; los hogares del decil 10 tienen una participación de 28,4%, con un gasto promedio de \$4.101.789.

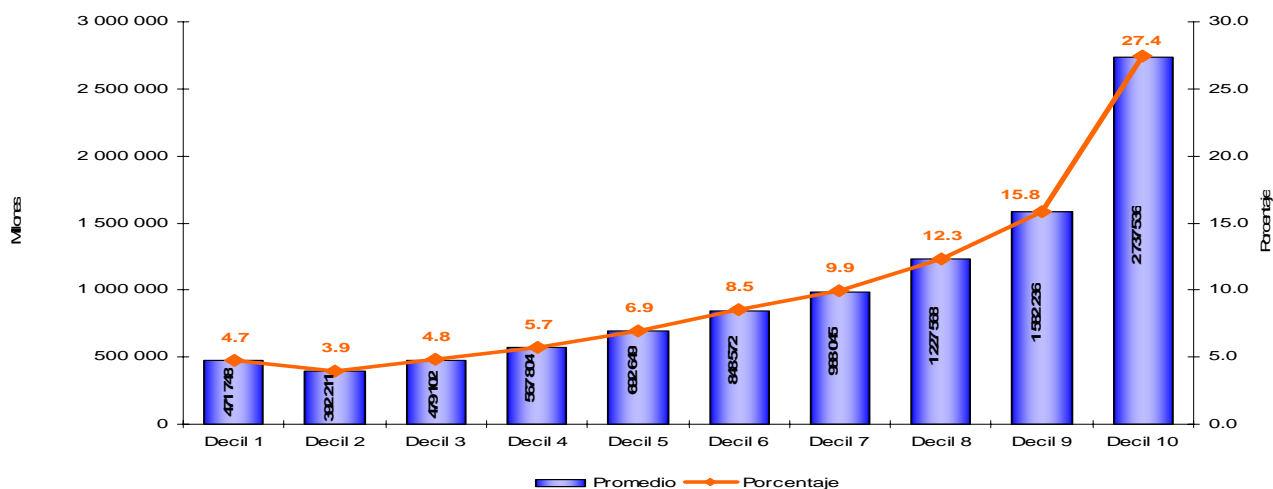
Gráfica 29
Distribución de hogares y promedio del gasto no monetario
Por deciles de hogares ordenado por ingreso no monetario
24 Ciudades
ENIG 2006-2007



Fuente: DANE. ENIG 06/07

En cuanto al gasto no monetario, los deciles 1 al 5 participan en conjunto del 7,3%, con un gasto promedio inferior a \$98.000. Para los deciles 6 al 10, la participación en este tipo de gasto es de 92,8%. Los hogares del decil 10 tienen una participación del 40,9%, con un gasto no monetario promedio de \$825.978. Cabe resaltar que los deciles 1 y 2 no registran este tipo de gasto.

Gráfica 30
Distribución de hogares y promedio del Gasto Corriente Monetario
Por deciles de hogares ordenado por ingreso corriente monetario disponible
Total Nacional
ENIG 2006-2007

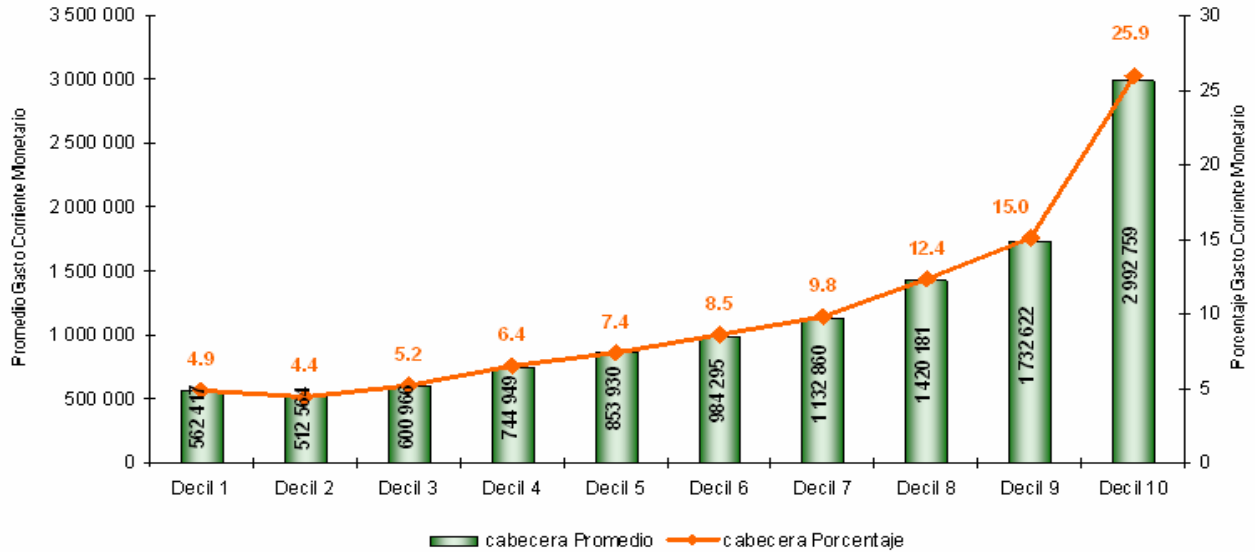


Fuente: DANE. ENIG 06/07

Para el total nacional, la participación del gasto corriente total en los deciles 1 al 4 es del 19,1%, con un promedio que oscila entre \$471.748 y \$567.804. Los deciles 5, 6 y 7 alcanzan el 25,3% de participación en el gasto corriente, con un promedio que se encuentra entre \$692.649 y \$988.045. Los deciles 8 y 9, participan con el 28,1% del gasto corriente, con un promedio de \$1.227.568 y \$1.582.236, respectivamente. El decil 10 concentra el 27,4% de este tipo de gasto, con un promedio de \$2.737.536.



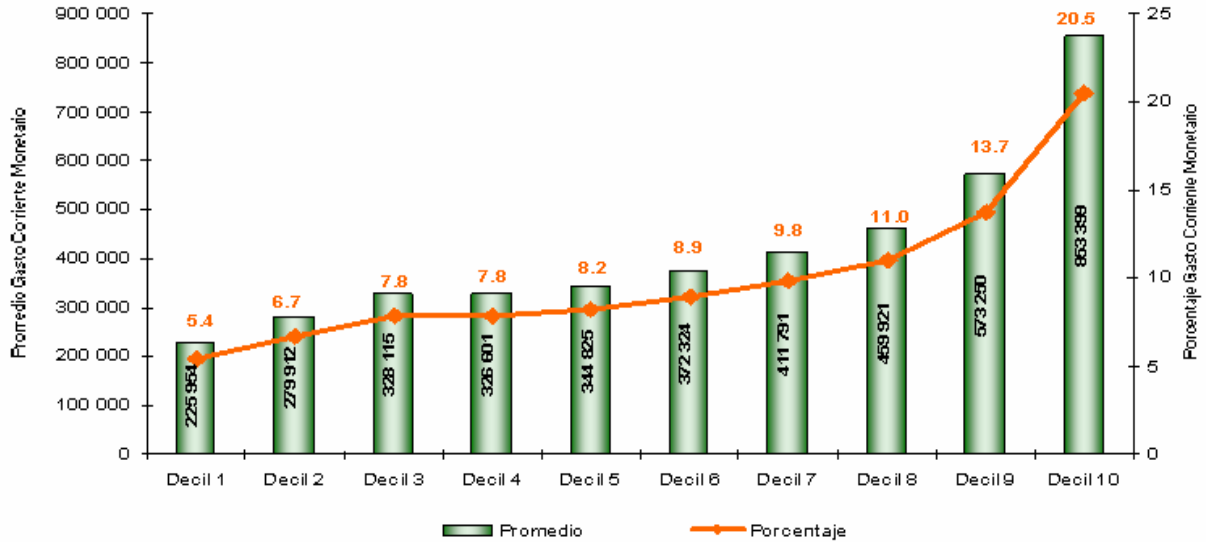
Gráfica 31
Distribución de hogares y promedio del gasto corriente monetario
Por deciles de hogares ordenado por ingreso corriente monetario
Cabecera
ENIG 2006-2007



Fuente: DANE. ENIG 06/07

En las cabeceras, la participación del gasto corriente monetario para los deciles 1 al 4 es del 20.9%, con un gasto promedio que va desde \$562.417 a \$744.949. Los deciles 5, 6 y 7 alcanzan una participación del 25,7%, con un gasto promedio que se encuentra entre \$853.930 y \$1.1.32.860. El 27,4% del gasto corriente se encuentra en los deciles 8 y 9, con un promedio de \$1.420.181 y \$1.732.622, respectivamente. El decil 10 representa el 25,9% del gasto corriente total, con un promedio de \$2.992.759.

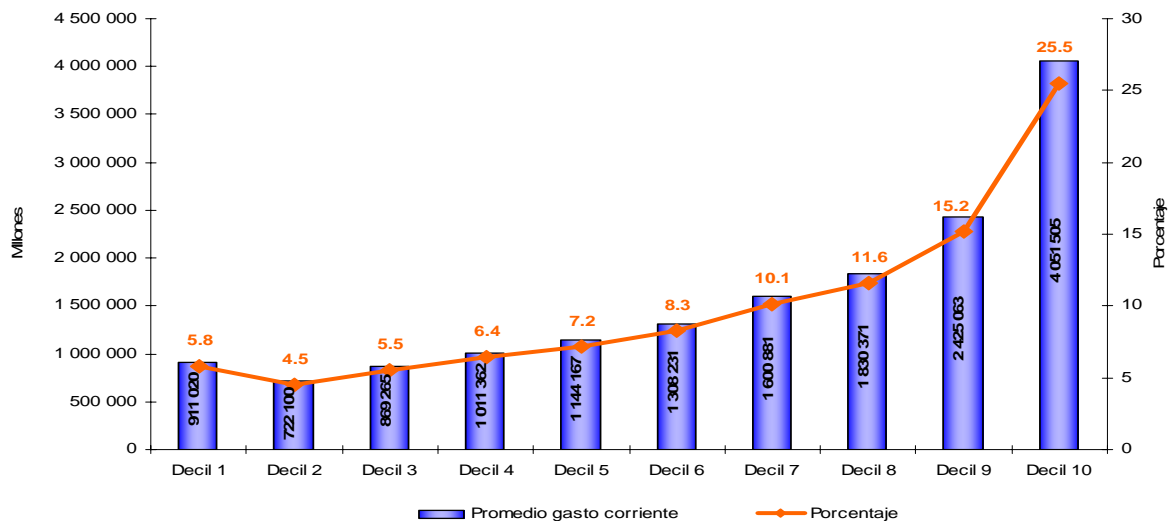
Gráfica 32
Distribución de hogares y promedio del gasto corriente monetario
Por deciles de hogares ordenado por ingreso corriente monetario
Resto
ENIG 2006-2007



Fuente: DANE. ENIG 06/07

En el dominio resto, la participación del gasto corriente total para los deciles 1 al 4 es del 27,7%, con un gasto promedio que va desde \$225.954 hasta \$326.601. Los deciles 5, 6 y 7 alcanzan el 26,9% de participación, con un gasto promedio que se encuentra entre \$344.825 y \$411.791. El 24,7% del gasto corriente se concentra en los deciles 8 y 9, con un promedio de \$459.921 y \$573.250 respectivamente. El decil 10 representa el 20,5% del gasto corriente total con un promedio de \$853.399.

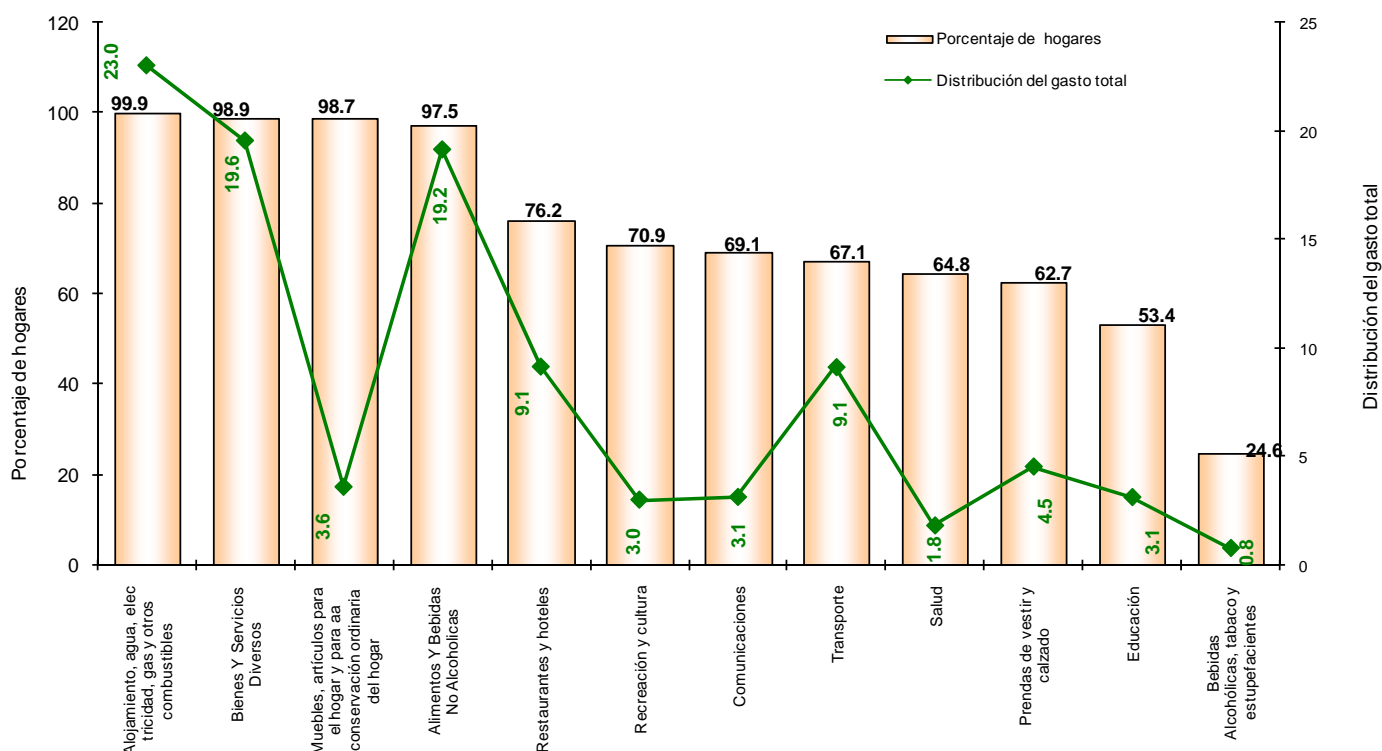
Gráfica 33
Distribución de hogares y promedio del gasto corriente total
Por deciles de hogares ordenado por ingreso corriente monetario
24 Ciudades
ENIG 2006-2007



Fuente: DANE. ENIG 06/07

En las 24 principales ciudades, la participación del gasto corriente total para los deciles 1 al 4, es del 22,2%, con un promedio que oscila entre \$911.020 y \$1.011.362. Los deciles 5, 6 y 7 alcanzan una participación del 25,6%, con un gasto promedio que se encuentra entre \$1.144.167 y \$1.600.881. El 26,8% del gasto corriente se concentra en los deciles 8 y 9 con un promedio de \$1.830.371 y \$2.425.063, respectivamente. El decil 10 representa el 25,5% del gasto corriente total con un promedio de \$4.051.505.

Gráfica 34
Estructura del gasto y participación de los hogares por clasificación CCIF
Ordenado por gasto total
Total Nacional
ENIG 2006-2007



Fuente: DANE. ENIG 06/07

De acuerdo con la estructura del gasto y la clasificación CCIF (Consumo Individual por Finalidad de Producto), los mayores gastos de los hogares se efectúan en alimentos con el 28,3%, (conformado por las divisiones de alimentos y bebidas no alcohólicas (19,2%) y gastos en restaurantes y hoteles (9,1%)⁸); seguido del gasto en alojamiento, agua, electricidad, gas y otros combustibles con el 23,0%; el 19,6% del gasto total se destina para el grupo de bienes y servicios diversos.

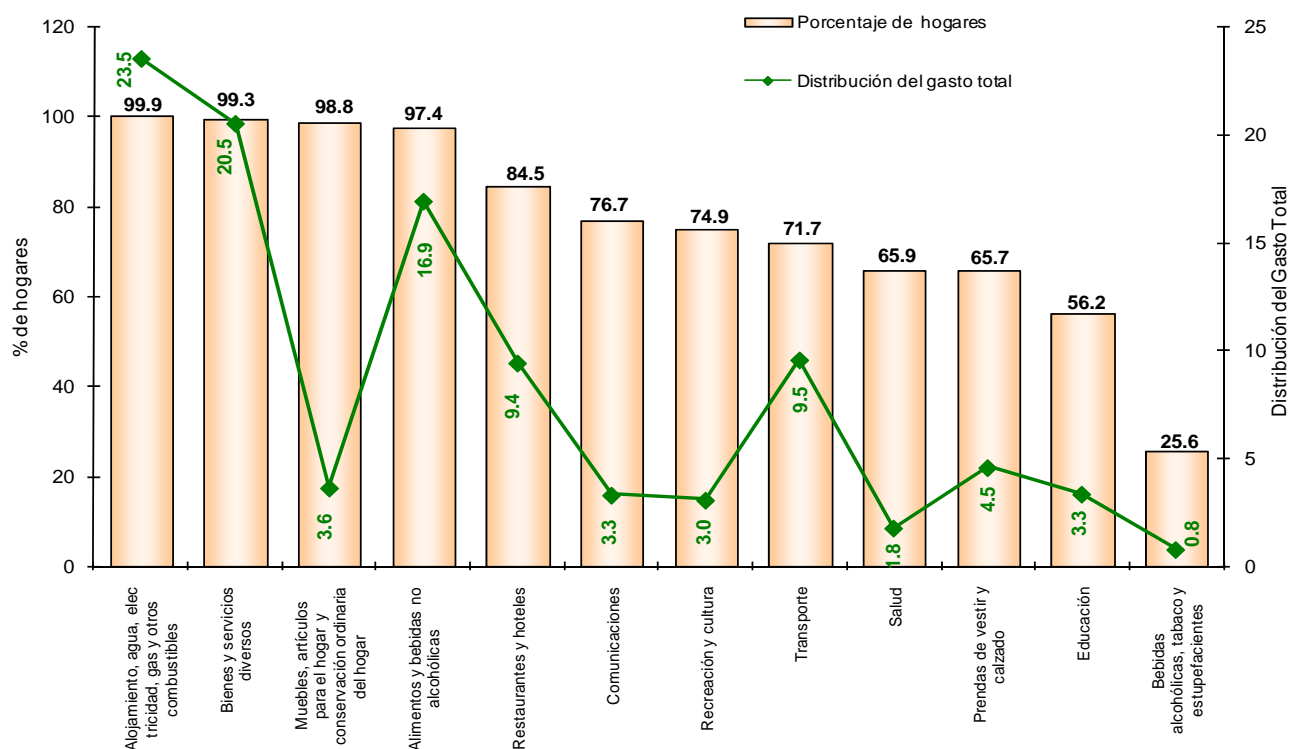
En cuanto al porcentaje de hogares que adquieren los diferentes bienes, el 99,9% de los hogares tienen gastos en alojamiento, agua, electricidad, gas y otros combustibles; el 98,9% en bienes y servicios diversos; el 98,7% gastan en muebles, artículos para el hogar y para la conservación ordinaria del hogar. El gasto en alimentos y bebidas no alcohólicas lo realiza el 97,5% de los hogares.

⁸ Del porcentaje del gasto en Restaurantes y Hoteles, el 8,1% corresponde a alimentos

Los bienes y servicios que presentan la menor participación en la estructura del gasto, son: educación con el 3,1% del gasto; salud registra un gasto de 1,8% y por último están las bebidas alcohólicas, tabaco y estupefacientes con el 0,8% del gasto total.

El porcentaje de hogares que adquieren estos bienes o servicios son: el 53,4% en educación; el 64,8% en salud y el 24,6% en bebidas alcohólicas, tabaco y estupefacientes.

Gráfica 35
Estructura del gasto y participación de los hogares por clasificación CCIF
Ordenado por gasto total
Cabecera
ENIG 2006-2007



Fuente: DANE. ENIG 06/07

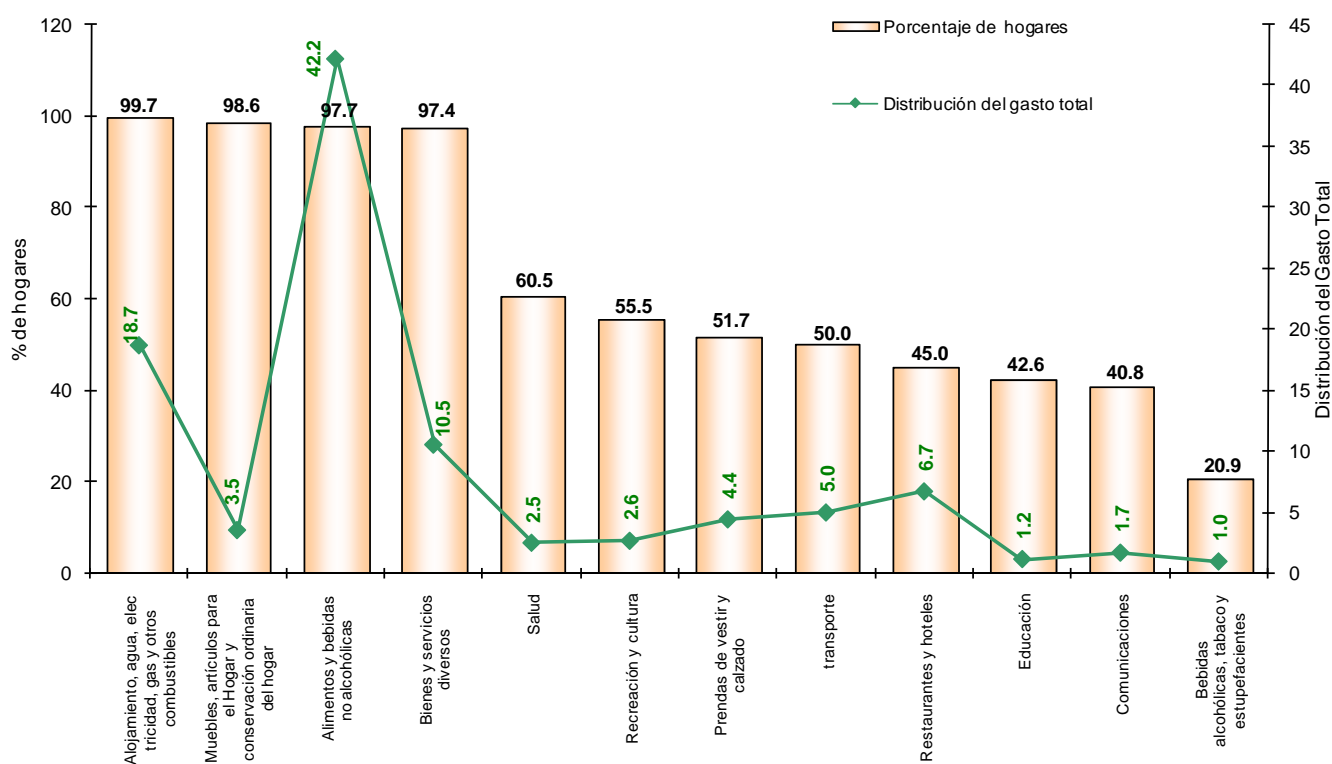
En cabecera y de acuerdo con la estructura del gasto y la clasificación CCIF (Consumo Individual por Finalidad de Producto), los mayores gastos de los hogares se efectúan en alimentos con el 26,3%, (conformado por las divisiones de alimentos y bebidas no alcohólicas (16,9%) y gastos en restaurantes y hoteles (9,4%)); seguido del gasto en alojamiento, agua, electricidad, gas y otros combustibles con el 23,5%; el 20,5% del gasto total se destina al grupo de bienes y servicios diversos.

En cuanto al porcentaje de hogares que adquieren los diferentes bienes, el 99,9% de los hogares tienen gastos en alojamiento, agua, electricidad, gas y otros combustibles; el 99,3% en bienes y servicios diversos; el 98,8% gastan en muebles, artículos para el hogar y para la conservación ordinaria del hogar. El gasto en alimentos y bebidas no alcohólicas lo realiza el 97,4% de los hogares.

Los bienes y servicios que presentan la menor participación en la estructura del gasto, son: recreación y cultura con el 3,0% del gasto; salud registra un gasto de 1,8%; bebidas alcohólicas, tabaco y estupefacientes con el 0,8% del gasto total.

El porcentaje de hogares que adquieren estos bienes o servicios son: el 74,9% en recreación y cultura; salud con el 65,9 y el 25,6% en bebidas alcohólicas, tabaco y estupefacientes.

Gráfica 36
Estructura del gasto y participación de los hogares por clasificación CCIF
Ordenado por gasto total
Resto
ENIG 2006-2007



Fuente: DANE. ENIG 06/07

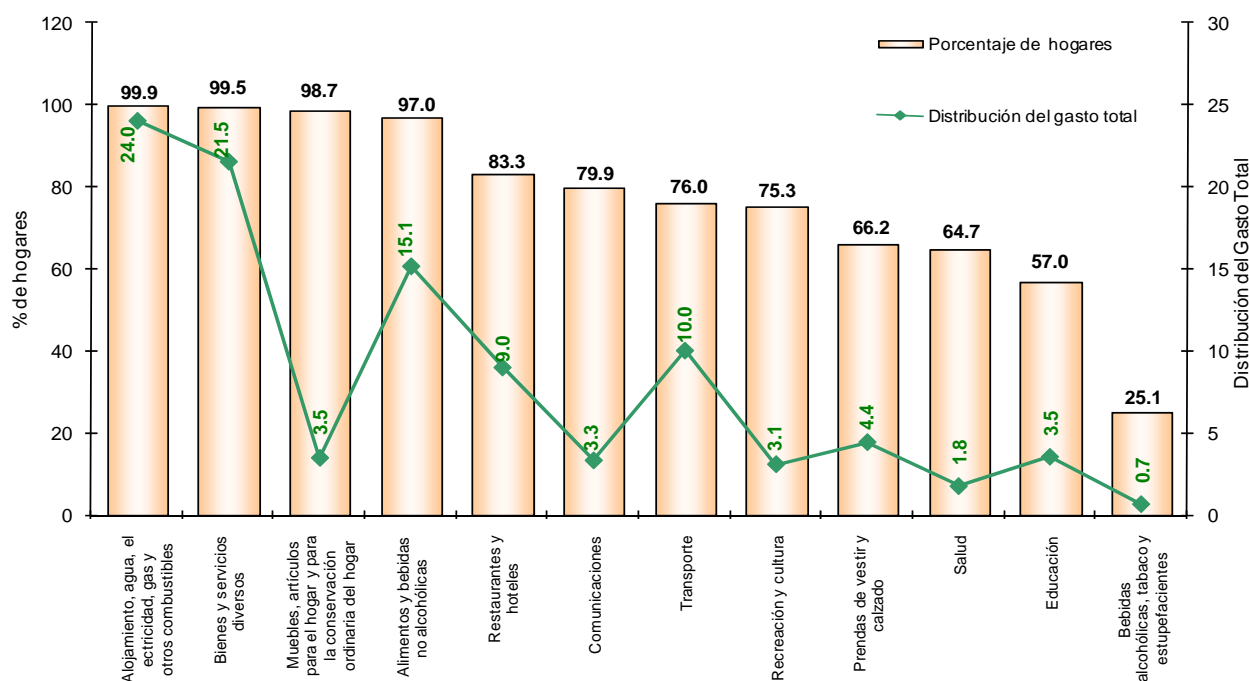
En el dominio resto, los mayores gastos de los hogares acorde con la estructura del gasto y la clasificación CCIF (Consumo Individual por Finalidad de Producto), se efectúan en alimentos con el 48,9%, (conformado por las divisiones de alimentos y bebidas no alcohólicas (42,2%) y gastos en restaurantes y hoteles (6,7%)); seguido del gasto en alojamiento, agua, electricidad, gas y otros combustibles con el 18,7%; el 10,5% del gasto total se destina al grupo de bienes y servicios diversos.

En cuanto al porcentaje de hogares que adquieren los diferentes bienes, el 99,7% de los hogares tienen gastos en alojamiento, agua, electricidad, gas y otros combustibles; el 98,6% en muebles, artículos para el hogar y para la conservación ordinaria del hogar; el 97,7% de los hogares gastan en alimentos y bebidas no alcohólicas. El 97,4% tienen gastos en bienes y servicios diversos.

Los bienes y servicios que presentan la menor participación en la estructura del gasto, son: educación con el 1,2% del gasto; comunicaciones registra un gasto de 1,7%; bebidas alcohólicas, tabaco y estupefacientes con el 1,0% del gasto total.

El porcentaje de hogares que adquieren estos bienes o servicios son: el 42,6% en educación; comunicaciones con el 40,8 y el 20,9% en bebidas alcohólicas, tabaco y estupefacientes.

Gráfica 37
Estructura del gasto y participación de los hogares por clasificación CCIF
Ordenado por gasto total
24 Ciudades
ENIG 2006-2007



Fuente: DANE. ENIG 06/07

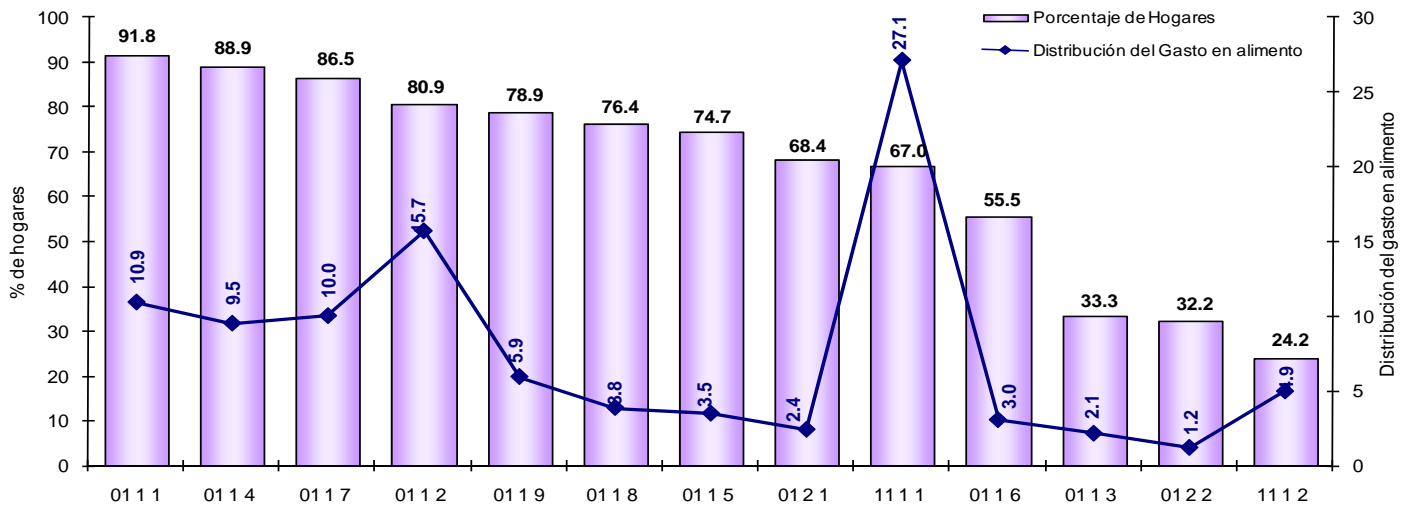
De acuerdo con la estructura del gasto y la clasificación CCIF (Consumo Individual por Finalidad de Producto), los mayores gastos de los hogares en las 24 principales ciudades, se efectúan en alimentos con el 24,1%, (conformado por las divisiones de alimentos y bebidas no alcohólicas (15,1%) y gastos en restaurantes y hoteles (9%)); seguido del gasto en alojamiento, agua, electricidad, gas y otros combustibles con el 24%; el 21,5% del gasto total es destinado para el grupo de bienes y servicios diversos.

En cuanto al porcentaje de hogares que adquieren los diferentes bienes, el 99,9% de los hogares tienen gastos en alojamiento, agua, electricidad, gas y otros combustibles; el 99,5% en bienes y servicios diversos; el 98,7% en muebles, artículos para el hogar y para la conservación ordinaria del hogar. El 97,0% de los hogares gastan en alimentos y bebidas no alcohólicas.

Los bienes y servicios que presentan la menor participación en la estructura del gasto, son: recreación y cultura con el 3,1% del gasto; salud registra un gasto de 1,8%; bebidas alcohólicas, tabaco y estupefacientes con el 0,7% del gasto total.

El porcentaje de hogares que adquieren estos bienes o servicios son: el 75,3% en recreación y cultura; salud con el 64,7 y el 25,1% en bebidas alcohólicas, tabaco y estupefacientes.

Gráfica 38
Porcentaje de hogares y gasto en alimento
Según clasificación CCIF
Total Nacional
ENIG 2006-2007



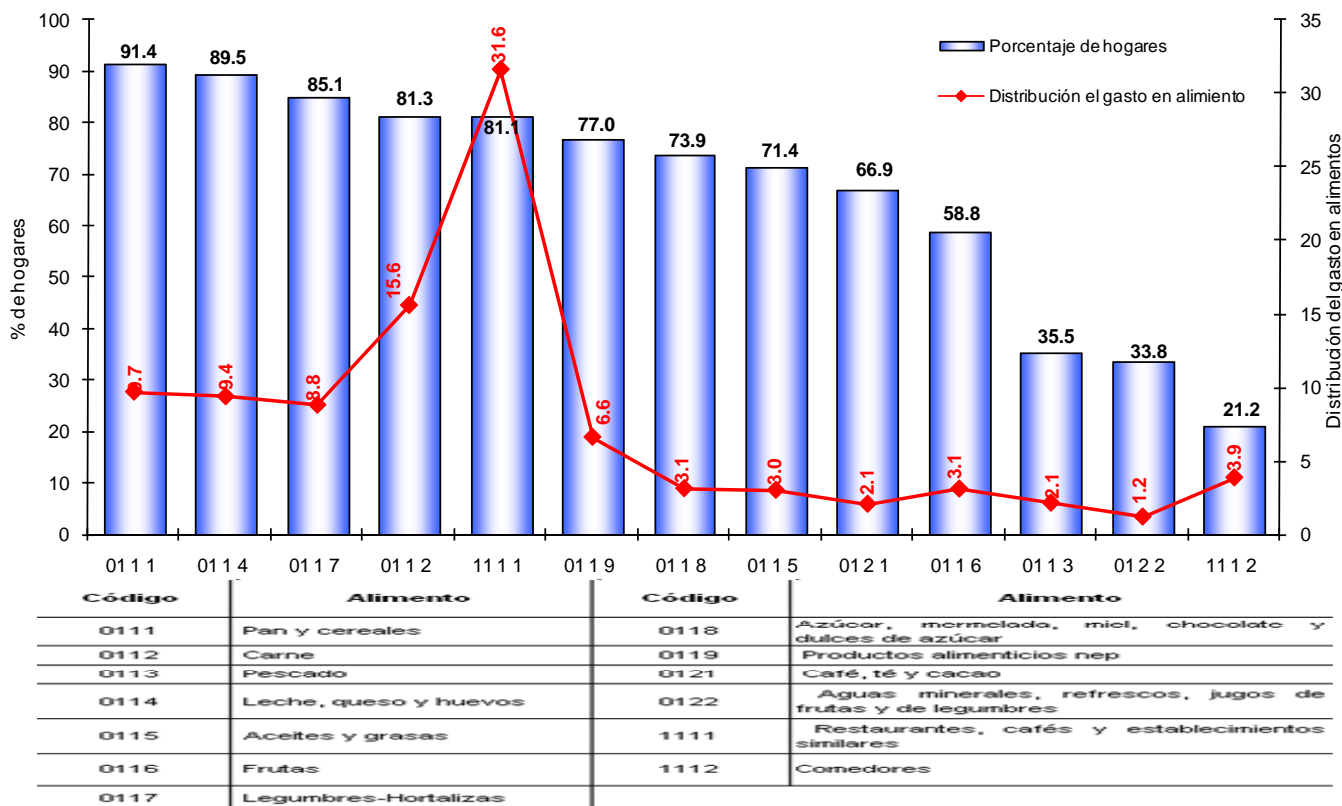
Código	Alimento	Código	Alimento
0111	Pan y cereales	0118	Azúcar, mermelada, miel, chocolate y dulces de azúcar
0112	Carne	0119	Productos alimenticios nep
0113	Pescado	0121	Café, té y cacao
0114	Leche, queso y huevos	0122	Agua mineral, refrescos, jugos de frutas y de legumbres
0115	Aceites y grasas	1111	Restaurantes, cafés y establecimientos similares
0116	Frutas	1112	Comedores
0117	Legumbres-Hortalizas		

Fuente: DANE. ENIG 06/07

En cuanto al gasto en alimentos, para total nacional, pan y cereales es el alimento que los hogares más demandan: el 91,8% de los hogares presentan gastos en este tipo de alimentos. Este gasto representa el 10,9% del gasto total en alimentos.

El 27,1% del gasto en alimentos en restaurantes, cafés o establecimientos similares es adquirido por el 67,0%; el 24,2% de los hogares gasta el 4,9% en comedores. El alimento con menor participación en el gasto total en alimentos son aguas minerales, refrescos, jugos de frutas y de legumbres, que registran el 1,2% para el 32,2% de los hogares.

Gráfica 39
Porcentaje de hogares y gasto en alimento
Según clasificación CCIF
Cabecera
ENIG 2006-2007

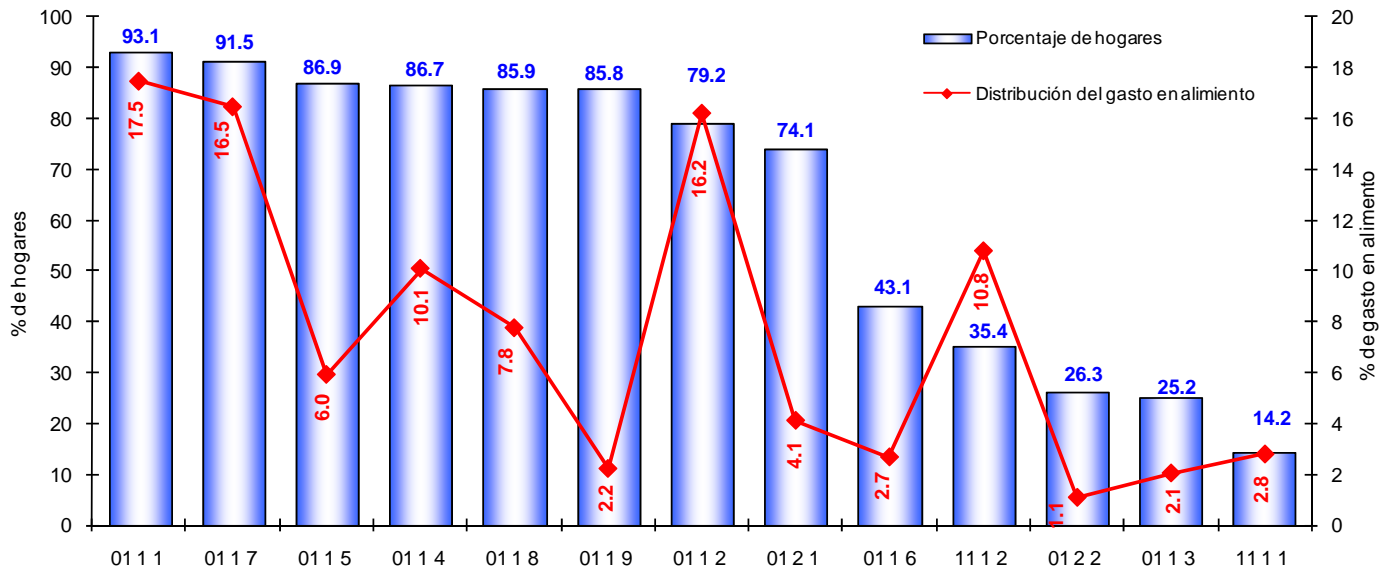


Fuente: DANE. ENIG 06/07

En las cabeceras, el 81,1% de los hogares presenta gastos en restaurantes, cafés o establecimientos similares, con una participación en el gasto total en alimentos de 31,6%. El 91,4% de los hogares presentan gastos en pan y cereales, siendo el alimento más demandado por los hogares en este dominio; este tipo de gasto representa el 9,7% del gasto total en alimentos.

El 9,4% del gasto de alimentos se presenta en leche, queso y huevos; es adquirido por el 89,5% de los hogares. El alimento con menor participación en el gasto total en alimentos son las aguas minerales, refrescos, jugos de frutas y de legumbres, que registran el 1,2% para el 33,8% de los hogares.

Gráfica 40
Porcentaje de hogares y gasto en alimento
Según clasificación CCIF
Resto
ENIG 2006-2007



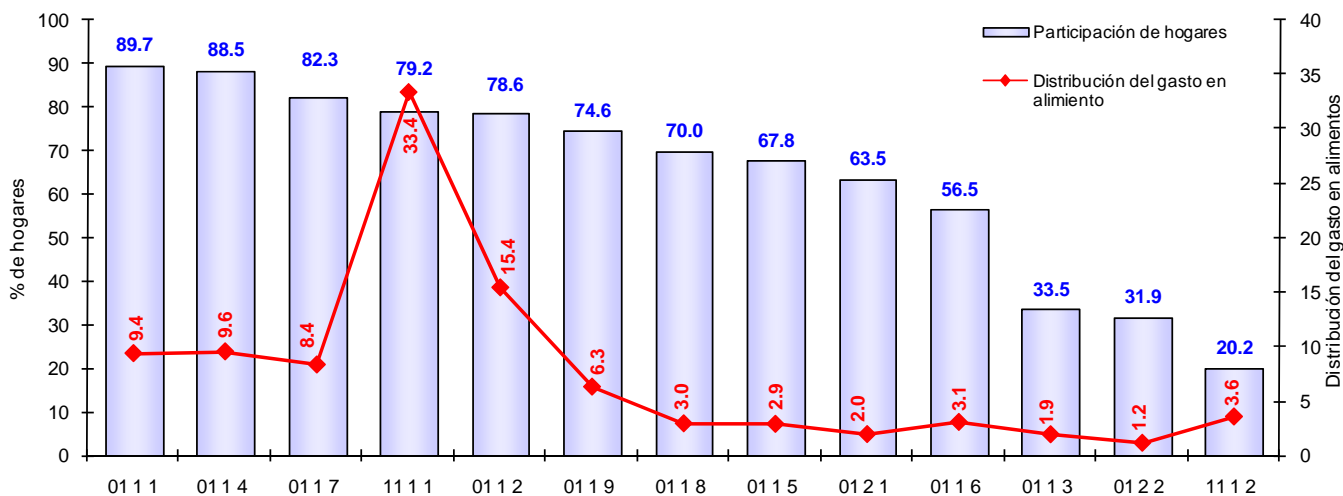
Código	Alimento	Código	Alimento
0111	Pan y cereales	0118	Azúcar, mermelada, miel, chocolate y dulces de azúcar
0112	Carne	0119	Productos alimenticios nep
0113	Pescado	0121	Café, té y cacao
0114	Leche, queso y huevos	0122	Aguas minerales, refrescos, jugos de frutas y de legumbres
0115	Aceites y grasas	1111	Restaurantes, cafés y establecimientos similares
0116	Frutas	1112	Comedores
0117	Legumbres-Hortalizas		

Fuente: DANE. ENIG 06/07

En el dominio resto, El 93,1% de los hogares presenta gastos en pan y cereales, siendo el alimento más demandado por los hogares en este dominio; este tipo de gasto representa el 17,5% del gasto total en alimentos. El 91,5% de los hogares presentan gastos en legumbres y hortalizas, con una participación en el gasto total en alimentos de 16,5%.

El alimento con menor participación en el gasto total en alimentos son las aguas minerales, refrescos, jugos de frutas y de legumbres, que registran el 1,1% para el 26,3% de los hogares.

Gráfica 41
Porcentaje de hogares y gasto en alimento
Según clasificación CCIF
24 Ciudades
ENIG 2006-2007



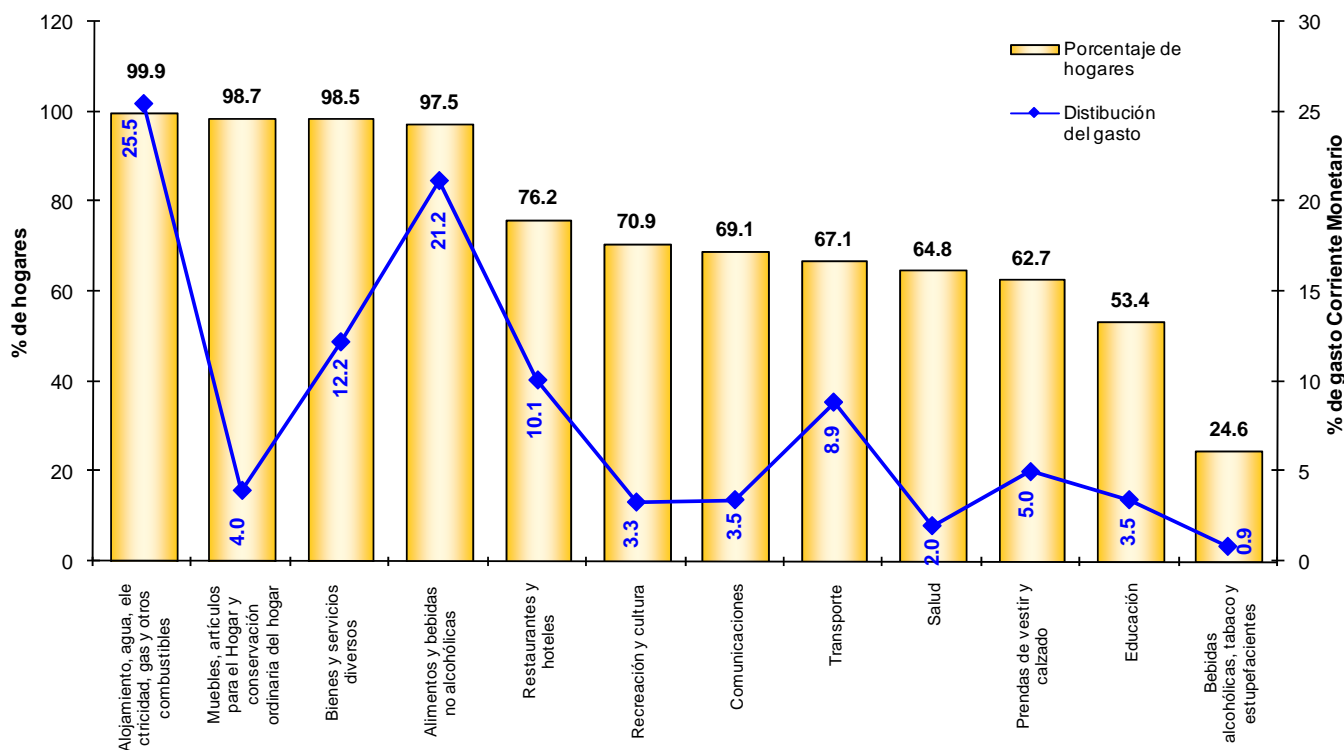
Código	Alimento	Código	Alimento
0111	Pan y cereales	0118	Azúcar, mermelada, miel, chocolate y dulces de azúcar
0112	Carne	0119	Productos alimenticios nep
0113	Pescado	0121	Café, té y cacao
0114	Leche, queso y huevos	0122	Agua mineral, refrescos, jugos de frutas y de legumbres
0115	Aceites y grasas	1111	Restaurantes, cafés y establecimientos similares
0116	Frutas	1112	Comedores
0117	Legumbres-Hortalizas		

Fuente: DANE. ENIG 06/07

En las 24 principales ciudades, el 79,2% de los hogares presenta gastos en restaurantes, cafés o establecimientos similares, con una participación en el gasto total en alimentos de 33,4%. El 89,7% de los hogares presenta gastos en pan y cereales, siendo el alimento más demandado por los hogares en este dominio; este tipo de gasto representa el 9,4% del gasto total en alimentos.

El 9,6% del gasto de alimentos se presenta en leche, queso y huevos; es adquirido por el 88,5% de los hogares. El alimento con menor participación en el gasto total en alimentos son las aguas minerales, refrescos, jugos de frutas y de legumbres, que registran el 1,2% para el 31,9% de los hogares.

Gráfica 42
Participación de los hogares y distribución del gasto corriente monetario
Por clasificación CCIF
Ordenado por gasto corriente monetario
Total Nacional
ENIG 2006-2007



Fuente: DANE. ENIG 06/07

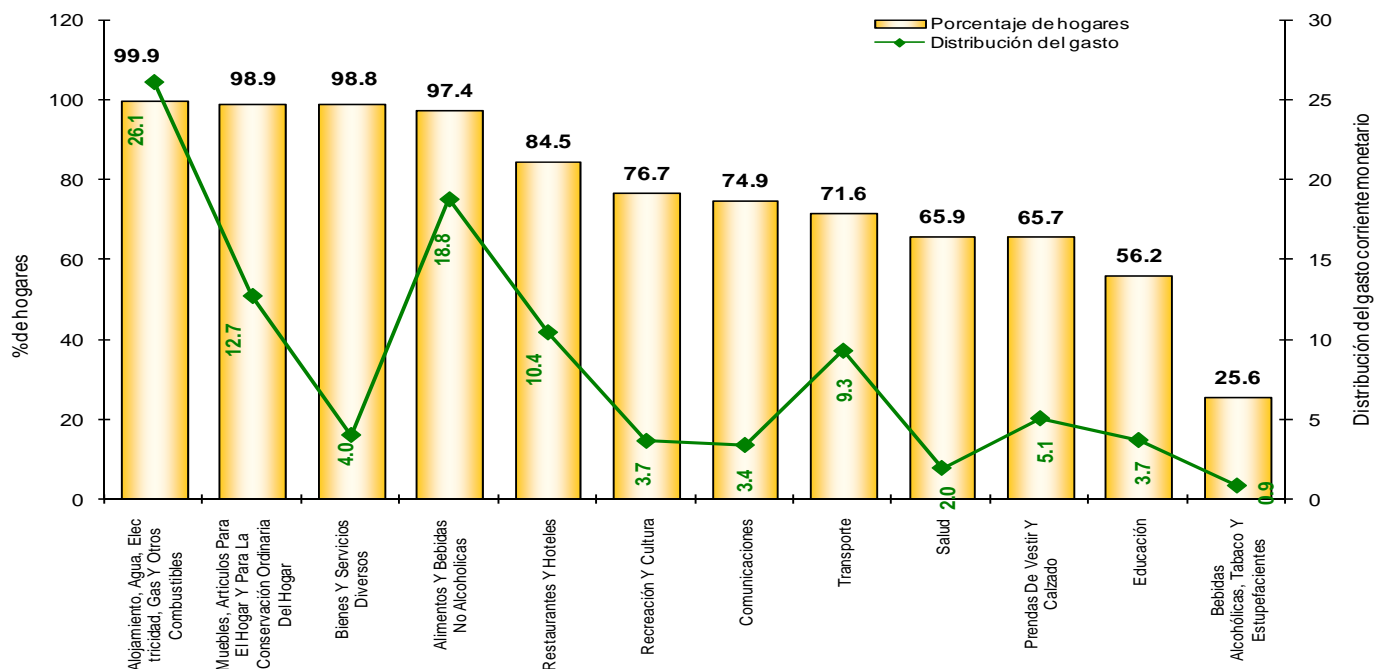
De acuerdo con la estructura del gasto y la clasificación CCIF (Consumo Individual por Finalidad de Producto), los mayores gastos corrientes monetarios de los hogares se efectúan en alimentos con el 31,3%, (conformado por las divisiones de alimentos y bebidas no alcohólicas (21,2%) y gastos en restaurantes y hoteles (10,1%)); seguido del gasto en alojamiento, agua, electricidad, gas y otros combustibles con el 25,5%; el 12,2% del gasto total se destina para el grupo de bienes y servicios diversos.

En cuanto al porcentaje de hogares que adquieren los diferentes bienes, el 99,9% de los hogares tiene gastos en alojamiento, agua, electricidad, gas y otros combustibles; el 98,7% en muebles, artículos para el hogar y para la conservación ordinaria del hogar; el 98,5% en bienes y servicios diversos. El gasto en alimentos y bebidas no alcohólicas lo realiza el 97,5% de los hogares.

Los bienes y servicios que presentan la menor participación en la estructura del gasto, son: recreación y cultura con el 3,3% del gasto; salud registra un gasto de 2,0% y por último están las bebidas alcohólicas, tabaco y estupefacientes con el 0,9% del gasto total.

El porcentaje de hogares que adquieren estos bienes o servicios son: el 70,9% en recreación y cultura; el 64,8% en salud y el 24,6% en bebidas alcohólicas, tabaco y estupefacientes.

Gráfica 43
Participación de los hogares y distribución del gasto corriente monetario
Por clasificación CCIF
Ordenado por gasto corriente monetario
Cabecera
ENIG 2006-2007



Fuente: DANE. ENIG 06/07

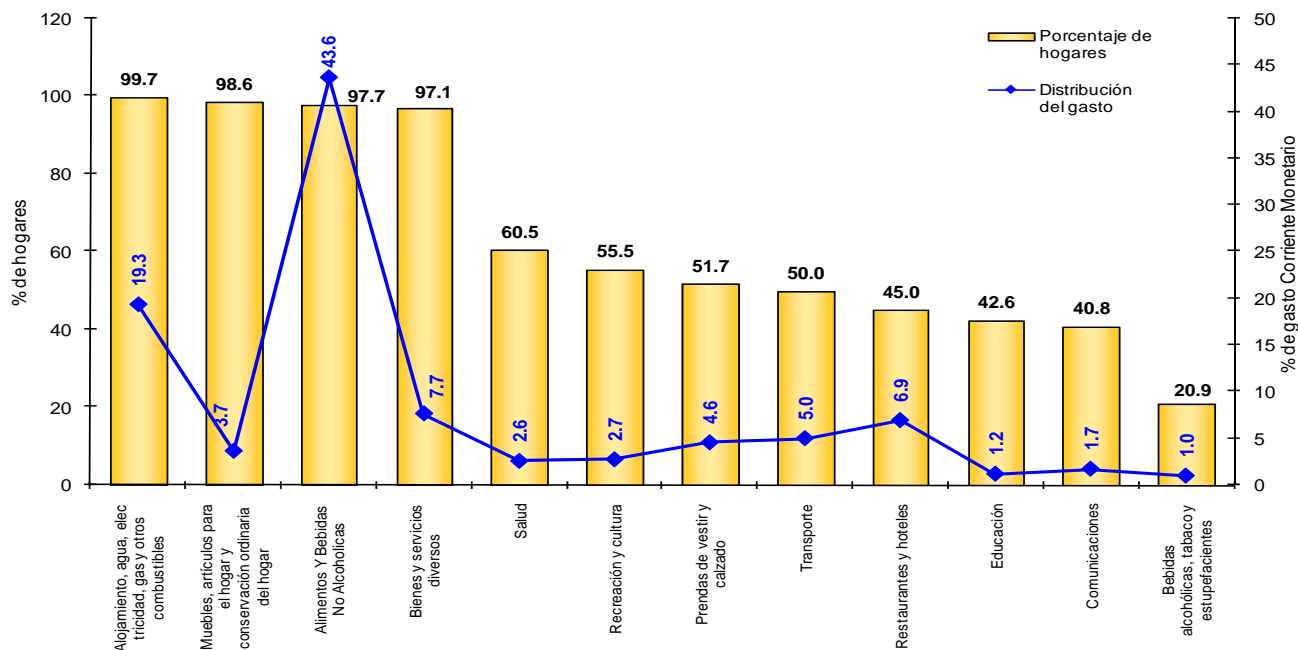
En las cabeceras, los mayores gastos corrientes monetarios de los hogares de la estructura del gasto y la clasificación CCIF (Consumo Individual por Finalidad de Producto), se efectúan en alimentos con el 29,2%, (conformado por las divisiones de alimentos y bebidas no alcohólicas (18,8%) y gastos en restaurantes y hoteles (10,4%)); seguido del gasto en alojamiento, agua, electricidad, gas y otros combustibles con el 26,1%; el 12,7% del gasto total se destina al grupo de muebles, artículos para el hogar y para la conservación ordinaria del hogar.

En cuanto al porcentaje de hogares que adquieren los diferentes bienes, el 99,9% de los hogares tienen gastos en alojamiento, agua, electricidad, gas y otros combustibles; el 98,9% en bienes y servicios diversos; el 98,8% gastan en muebles, artículos para el hogar y para la conservación ordinaria del hogar. El gasto en alimentos y bebidas no alcohólicas lo realiza el 97,4% de los hogares.

Los bienes y servicios que presentan la menor participación en la estructura del gasto, son: comunicaciones 3,4% del gasto; salud registra un gasto de 2,0%; bebidas alcohólicas, tabaco y estupefacientes con el 0,9% del gasto total.

El porcentaje de hogares que adquieren estos bienes o servicios son: el 74,9% en comunicaciones; salud con el 65,9 y el 25,6% en bebidas alcohólicas, tabaco y estupefacientes.

Gráfica 44
Participación de los hogares y distribución del gasto corriente monetario
Por clasificación CCIF
Ordenado por gasto corriente monetario
Resto
ENIG 2006-2007



Fuente: DANE. ENIG 06/07

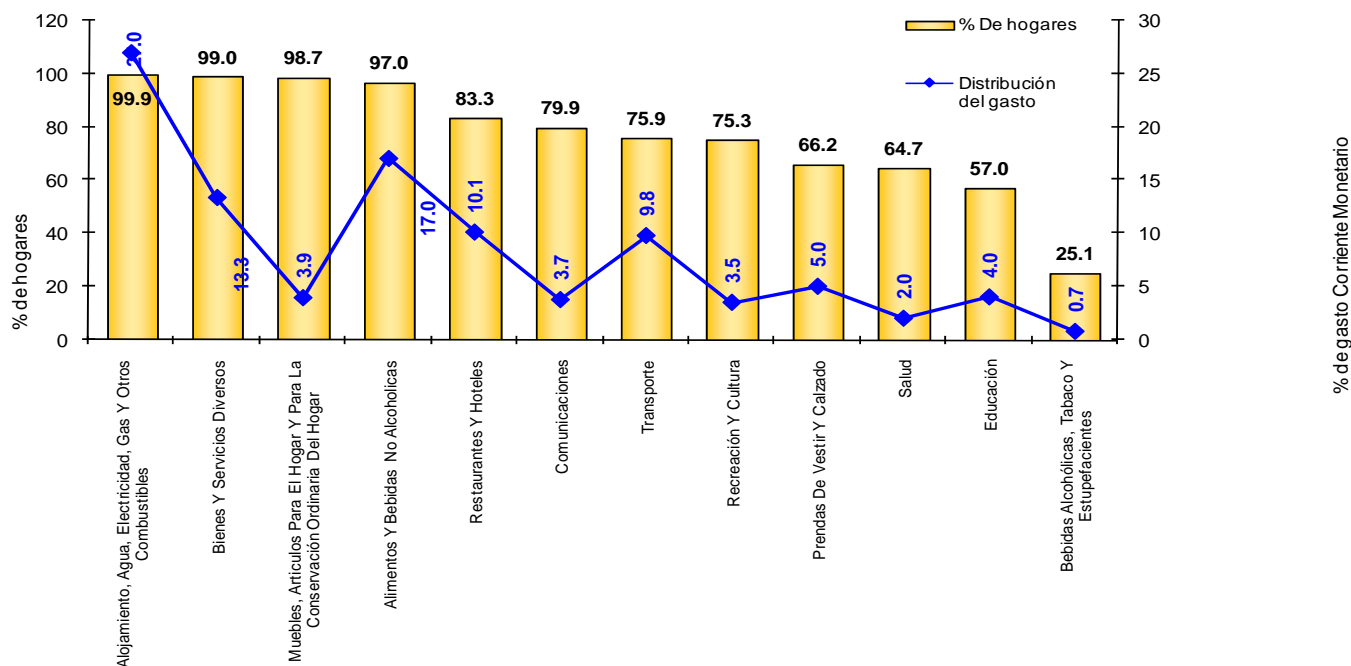
En el dominio resto, los mayores gastos corrientes monetarios de los hogares en la estructura del gasto y la clasificación CCIF (Consumo Individual por Finalidad de Producto), se efectúan en alimentos con el 50,5%, (conformado por las divisiones de alimentos y bebidas no alcohólicas (43,6%) y gastos en restaurantes y hoteles (6,9%)); seguido del gasto en alojamiento, agua, electricidad, gas y otros combustibles con el 19,3%; el 7,7% del gasto total se destina al grupo de bienes y servicios diversos.

En cuanto al porcentaje de hogares que adquieren los diferentes bienes, el 99,7% de los hogares tienen gastos en alojamiento, agua, electricidad, gas y otros combustibles; el 98,6% en muebles, artículos para el hogar y para la conservación ordinaria del hogar; el 97,1% en bienes y servicios diversos. El gasto en alimentos y bebidas no alcohólicas lo realiza el 97,7% de los hogares.

Los bienes y servicios que presentan la menor participación en la estructura del gasto, son: comunicaciones con el 1,7% del gasto; educación registra un gasto de 1,2% y bebidas alcohólicas, tabaco y estupefacientes con el 1,0% del gasto total.

El porcentaje de hogares que adquieren estos bienes o servicios son: comunicaciones con el 40,8%; educación con 42,6% y bebidas alcohólicas, tabaco y estupefacientes con el 20,9%.

Gráfica 45
Participación de los hogares y distribución del gasto corriente monetario
Por clasificación CCIF
Ordenado por gasto corriente monetario
24 ciudades
ENIG 2006-2007



Fuente: DANE. ENIG 06/07

En las principales 24 ciudades, los mayores gastos corrientes monetarios de los hogares en la clasificación CCIF (Consumo Individual por Finalidad de Producto), se efectúan en alimentos con el 27,1%, (conformado por las divisiones de alimentos y bebidas no alcohólicas (17,0%) y gastos en restaurantes y hoteles (10,1%)); seguido del gasto en alojamiento, agua, electricidad, gas y otros combustibles con el 27,0%; el 13,3% del gasto total se destina al grupo de bienes y servicios diversos.

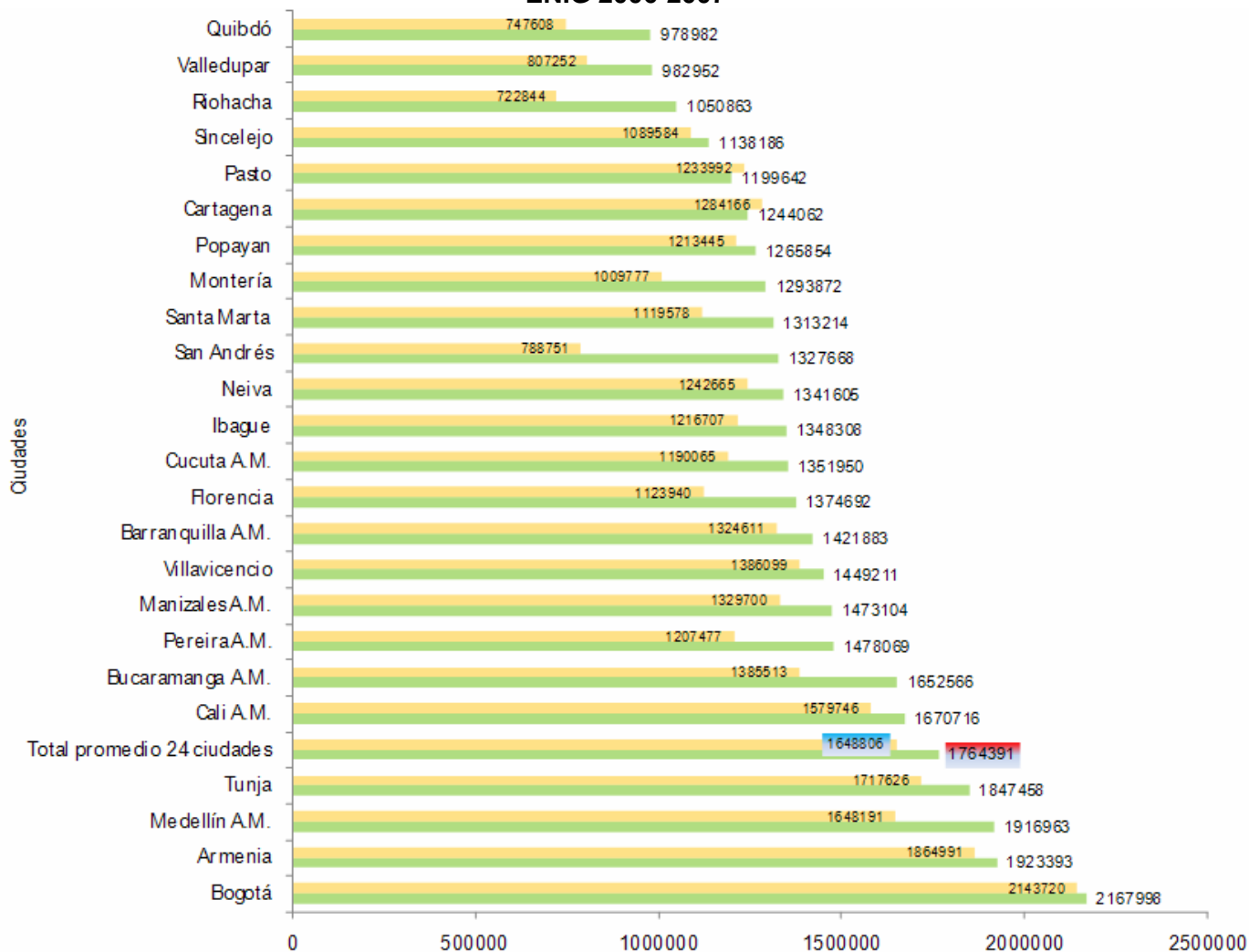
En cuanto al porcentaje de hogares que adquieren los diferentes bienes, el 99,9% de los hogares tienen gastos en alojamiento, agua, electricidad, gas y otros combustibles; el 99,0% en bienes y servicios diversos; el 98,7% gastan en muebles, artículos para el hogar y para la conservación ordinaria del hogar. El gasto en alimentos y bebidas no alcohólicas lo realiza el 97,0% de los hogares.

Los bienes y servicios que presentan la menor participación en la estructura del gasto, son: recreación y cultura con el 3,5% del gasto; salud registra un gasto de 2,0%; bebidas alcohólicas, tabaco y estupefacientes con el 0,7% del gasto total.

El porcentaje de hogares que adquieren estos bienes o servicios son: el 75,3% en recreación y cultura; salud con el 64,7 y el 25,1% en bebidas alcohólicas, tabaco y estupefacientes.



Gráfica 46
Ingreso promedio total y gasto promedio total de la unidad de gasto
Por Ciudad
ENIG 2006-2007



Fuente: DANE. ENIG 06/07

Los ingresos y gastos promedio totales de la unidad de gasto por ciudad, muestran que las ciudades que se encuentran por encima del ingreso promedio a nivel de 24 ciudades (\$1.764.391), son: Bogotá con \$2.167.998; Armenia con \$1.923.393; Medellín A.M. con \$1.916.963 y Tunja con \$1.847.458. En cuanto al gasto: Bogotá presenta un gasto promedio de \$2.143.720; Armenia, con un gasto promedio de \$1.864.991; Medellín con un gasto promedio de \$1.648.191 y Tunja con gasto promedio de \$1.717.626.

Por otra parte las ciudades con menor ingreso promedio son: Quibdó con \$978.982, y gasto promedio de \$747.608; Valledupar con \$982.952 y gasto promedio de \$807.252; Riohacha con ingresos de \$1.050.863 y gastos de \$722.844.

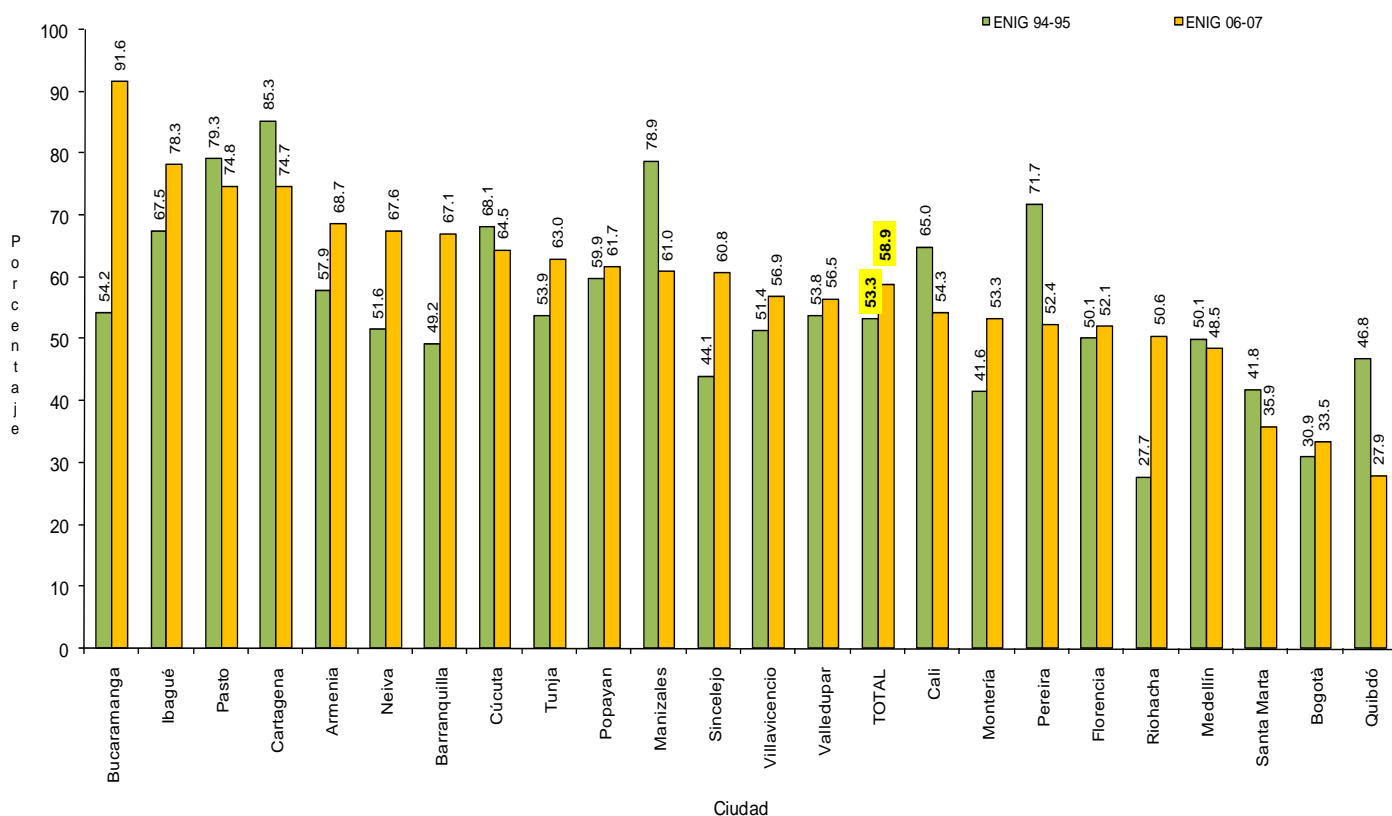


4. Comparación de las Encuestas de Ingresos y Gastos 1994-1995 y 2006-2007

A continuación se hace una comparación de los principales resultados entre las encuestas de Ingresos y Gastos de los períodos 94/95 y 06/07 para las variables de cobertura geográfica, acceso a servicios públicos, estructura general de los gastos y los ingresos, y gastos promedios por decil.

4.1 Cobertura

Gráfica 47
Comparación de cobertura para encuestas completas (EC)
23 CIUDADES⁹
ENIG 94/95 y 06/07



Fuente: DANE. ENIG 06/07 y ENIG 94/95

Nota: El gráfico presenta solo las encuestas completas (EC), para cada una de las ciudades en los dos períodos

La cobertura presentada en los dos períodos de comparación para 23 ciudades con encuestas completas¹⁰, es del 58,9% en ENIG 06/07 y de 53,3% para ENIG 94/95.

De las 23 ciudades en comparación, 14 ciudades mejoraron en cobertura con respecto al 94/95, de estas 8

⁹ La comparación se hace para 23 ciudades porque en la ENIG 94/95 la encuesta no incluyó San Andrés.

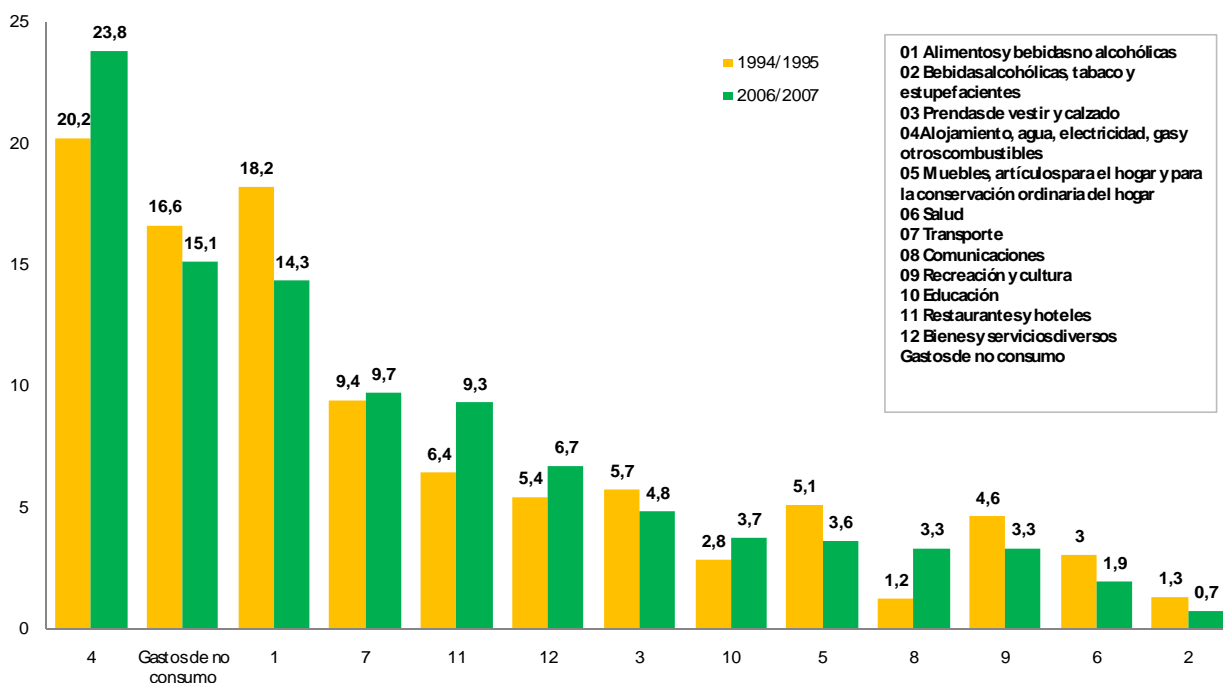
¹⁰ Las encuestas completas a nivel de hogar se define como aquellos hogares que, en cada uno de los formularios diligenciados, tienen como resultado encuesta completa.



están por encima del 60%: Bucaramanga con 91,6%, Ibagué con 78,3%, Armenia 68,7%, Neiva 67,6%, Barranquilla 67,1%, Tunja 63,0%, Popayán 61,7% y Sincelejo con 60,8%, con porcentajes inferiores a 60% se encuentran las ciudades de Villavicencio, Valledupar, Montería, Florencia, Riohacha y Bogotá.

Las ciudades que disminuyeron su cobertura en ENIG 06/07 son Pasto, Cartagena, Cúcuta, Manizales, Cali, Pereira, Medellín, Santa Marta y Quibdó.

Gráfica 48
Participación de los grupos de gasto en la estructura de gasto
De las encuestas ENIG 94/95 y 06/07
23 CIUDADES



Fuente: DANE. ENIG 06/07 y ENIG 94/95

Al comparar la estructura de gasto de las encuestas 94/95 y 06/07, se presentan variaciones principalmente en el grupo de alimentos, el cual pasa de 18,2% ENIG94/95 a 14,3% en la ENIG 06/07; por el contrario el grupo 04 (alojamiento, agua, electricidad, gas y otros combustibles) relacionado con arrendamiento y servicios públicos, en 94/95 estaba en 20,2% y en 06/07 pasó a 23,8%, el resto de grupos no presenta diferencias significativas.

Al sumar la participación del grupo de alimentos con el grupo de restaurantes y hoteles (90% corresponde a restaurantes) presenta unos porcentajes de 24,6% para el periodo, 94/95 y de 23,6 para 06/07.

Los gastos de no consumo¹¹ en los períodos analizados pasan de 16,6% en 94/95 a 15,1% en 06/07, teniendo una variación de -9,03%.

¹¹ El gasto de no consumo que define la OIT comprende las transferencias obligatorias y semiobligatorias al Estado, instituciones sin fines de lucro y otros hogares, tales como los impuestos sobre el ingreso y la riqueza, las contribuciones sociales, primas de seguro, transferencias en efectivo a personas ajenas al hogar e intereses pagados.



Cuadro 1
Comparación de los promedios del ingreso corriente
ENIG 94/95 y ENIG 06/07
23 Ciudades

INGRESO PROMEDIO POR DECIL DE INGRESO* (Ingresos corrientes)					
Deciles	ENIG 94/95			ENIG 06/07	
	Ingreso promedio	Cantidad SMLMV 1995	Ingreso promedio	Cantidad SMLMV 2007	
Total	557.296	4,7	1.838.057	4,2	
1	105.117	0,9	344.010	0,8	
2	172.972	1,5	556.852	1,3	
3	220.048	1,9	697.870	1,6	
4	269.998	2,3	870.344	2,0	
5	324.933	2,7	1.080.233	2,5	
6	391.439	3,3	1.350.833	3,1	
7	478.254	4,0	1.698.182	3,9	
8	615.685	5,2	2.124.374	4,9	
9	881.797	7,4	2.958.790	6,8	
10	2.172.392	18,3	6.716.765	15,5	

*Los deciles de hogares de la ENIG 94/95 están ordenados por ingreso monetario mensual total, a diferencia de la GEIH 06/07 que están ordenados por ingreso total mensual de la unidad de gasto

El SMMLV del año 1995 era de \$118.934 y para el año 2007 estaba en \$433.700

El ingreso promedio del decil 1 para el período 94-95 era el 88,3% del SMMLV del año 1995, es decir \$105.117, por su parte el decil 10 tenía de ingreso promedio \$ 2.172.392, es decir, 1.834 veces el SMMLV de ese año; para el período 2006-2007 el ingreso promedio del decil 1 se ubicó en \$344.010 correspondiente al 79,3% del SMMLV del año 2007, el decil 10 presentó un ingreso promedio de \$6.716.765, es decir, el 1.548 veces el salario mínimo del 2007.

Cuadro 2
Comparación de los promedios del Ingreso Total y gasto total
ENIG 94/95 y ENIG 06/07
23 Ciudades

Ingreso y Gasto promedio de los hogares según decil de ingreso total de la unidad de gasto para las ENIG 94/95 y ENIG 06/07 a precios constantes de marzo de 2007

DECILES	Gasto promedio 94/95	Ingreso promedio 94/95	Gasto promedio 06/07	Ingreso promedio 06/07
1	240,663	134,915	700,197	240,605
2	315,827	222,004	726,874	503,044
3	372,976	282,425	889,222	675,163
4	447,363	346,534	1,048,707	846,553
5	523,987	417,041	1,161,736	1,057,743
6	611,336	502,403	1,344,550	1,304,545
7	735,736	613,823	1,585,809	1,637,395
8	928,318	790,211	1,985,326	2,130,057
9	1,292,798	1,131,757	2,823,226	3,012,290
10	3,065,770	2,788,192	4,758,583	6,994,549

*Para ENIG 94/95 este agregado incluye solamente los ingresos ocasionales utilizados en los gastos del hogar, a diferencia de GEIH 06/07 que incluye la totalidad de los ingresos ocasionales reportados



A medida que aumenta el decil, la variación del ingreso se incrementa y la variación del gasto disminuye.

Los ingresos y gastos promedio de los hogares a precios constantes de marzo de 2007 por decil de Ingreso Total de la unidad de gasto para los períodos de la encuesta, septiembre de 1994 y marzo de 2007, indican que el ingreso del decil 1 tuvo una variación de 78.3%, mientras que la variación de los gastos se ubicaron en 190,9%, para el decil 10 la variación del gasto promedio es menor al ingreso promedio siendo 55,2% y 150,9% respectivamente.

Los deciles restantes tienen variaciones que oscilan entre 113,4% y 166,2% tanto para ingreso promedio como para gasto promedio.



FICHA METODOLÓGICA

Objetivo general

Obtener información sobre la composición, distribución y cambio en los ingresos y gastos de los hogares colombianos.

Objetivos específicos

- Obtener información que permita realizar la actualización del IPC, en lo referente al sistema de ponderaciones derivados del gasto mensual para la estructura fija y flexible del índice de precios al consumidor y a la selección de los diferentes bienes y servicios para seguimiento de precios.
- Conocer los niveles de consumo físico de alimentos de los hogares colombianos.
- Obtener la información para construir las cuentas de los hogares para el sistema de Cuentas Nacionales.
- Obtener la información requerida para estimar las líneas de indigencia y pobreza del país.
- Conocer las características y patrones de consumos de los hogares a nivel urbano y rural.
- Obtener, por primera vez, información sobre los ingresos y gastos de los hogares que habitan áreas rurales del país.
- Obtener información que permita caracterizar la distribución del ingreso del hogar con las características demográficas, educativas y económicas de las personas del hogar.

Tipo de investigación

Encuesta por muestreo

Cobertura geográfica

Total nacional, cabecera, resto, 24 ciudades y 6 regiones.

Atlántica: Guajira, Cesar, Magdalena, Atlántico, Bolívar, Sucre, Córdoba

Pacífica: Chocó, Cauca, Nariño y Valle

Central: Antioquia, Caldas, Quindío; Risaralda, Tolima, Huila y Caquetá

Oriental: Norte de Santander; Santander, Boyacá, Cundinamarca y Meta

Bogotá D.C

Eje bananero

Tamaño de la muestra

64.119 hogares

Unidades estadísticas

Unidad de observación: Viviendas, hogares y personas

Unidad de muestreo: Segmento conformado en promedio por 10 hogares

Unidad de análisis: hogares, unidad de gasto y personas.



CONCEPTOS BÁSICOS

Unidad de gasto: Persona o grupo de personas que atienden sus propios gastos, que comparten vivienda y tienen un fondo común para satisfacer sus necesidades esenciales (gastos en alimentación, servicios de vivienda, equipamiento y otros gastos del hogar). La unidad de gasto puede ser equivalente al hogar tal como se definió, o un hogar puede estar compuesto por varias unidades de gasto (se excluyen pensionistas, trabajadores y el servicio doméstico y sus hijos).

Perceptores de ingreso: Son todas las personas de 10 años y más que reciben ingresos periódicos por trabajo o por otra fuente además de las personas que aún sin trabajar manifestaron recibir ingresos periódicos por otras fuentes en los períodos de referencia respectivos.

Formas de adquisición: Son las diferentes maneras en las que el hogar puede adquirir un bien o servicio o pagar una obligación. Para la encuesta se tienen en cuenta 7 formas de adquisición, la compra de contado, la compra a crédito, el autoconsumo, el autosuministro, el pago en especie, el regalo y el intercambio o trueque. Todas las formas de adquisición son valoradas a precios de mercado, la compra al precio efectivamente pagado y las otras formas al valor estimado a precios de mercado.

Ingresos corrientes de los hogares: Son las entradas en metálico, en especie o en servicios que por lo general son frecuentes y regulares, están destinadas al hogar o a los miembros del hogar por separado y se reciben a intervalos anuales o con mayor frecuencia.

Gastos de consumo de los hogares: Es el gasto que tienen los hogares por la adquisición de bienes y servicios con los que satisfacen sus necesidades y deseos.

PRINCIPALES VARIABLES

Ingresos

Ingreso Total de la unidad de gasto

Es la sumatoria de:

- Ingreso corriente monetario de la UG
- Ingreso corriente no monetario de la UG
- Ingresos ocasionales monetarios de la UG

Ingreso corriente monetario de la unidad de gasto

Está compuesto por:

- Suma del ingreso corriente monetario de cada persona perteneciente a la unidad de gasto (UG)
- Subsidios de vivienda en dinero que recibe el hogar
- Otros subsidios del gobierno en dinero
- Becas para estudiar que reciben las personas de la UG
- Préstamos para educación que reciben las personas de la UG

Ingreso corriente no monetario de la unidad de gasto

Está conformado por:

- Suma del ingreso corriente no monetario de cada persona de la UG
- Alquiler imputado del servicio de la vivienda ocupada por su propietario
- Subsidio de vivienda en especie que recibe el hogar



- Diferencia entre valor estimado de alimentos que reciben los niños menores de 3 años de la UG y el valor mensual pagado por ellos
- Diferencia entre valor estimado de alimentos que reciben las personas de la UG que estudian y el valor mensual pagado por ellos
- Otros subsidios del gobierno en especie que recibe el hogar
- Valor estimado de bienes y servicios adquiridos por el hogar por autoconsumo, autosuministro y pago en especie

Ingreso corriente monetario disponible personal

Es igual al ingreso corriente monetario de cada persona menos los descuentos y deducciones obligatorias:

- Descuento por salud
- Póliza de cumplimiento y publicación en diario oficial
- ICA, IVA y Retefuente
- Fondo de solidaridad pensional
- Pago a fondos de pensiones

Ingreso corriente monetario disponible de la UG

Es igual a la suma del ingreso corriente monetario disponible de cada persona de la UG menos los pagos obligatorios registrados en los gastos menos frecuentes (formulario 3):

- Impuesto predial y de valorización de la(s) vivienda(s) ocupada(s) por el hogar
- Gastos de matrículas o traspaso de vehículos y motocicletas
- Certificado de gases y otras revisiones ordenadas por ley
- Pago de SOAT
- Impuesto del vehículo
- Impuesto de Renta
- Otros impuestos (impuesto de timbre)

Gastos

Gasto corriente monetario

Se refiere al gasto en dinero, de contado o a crédito, en bienes y servicios destinados a satisfacer las necesidades de consumo de los hogares, y a los gastos no imputables al consumo, que comprende transferencias corrientes de los hogares a otras unidades, menos el gasto no corriente monetario de la unidad de gasto.

Gasto corriente no monetario de la unidad de gasto

Está compuesto por los desembolsos de formación bruta de capital (inversión) y el pago de impuestos directos. Comprende la cuota de amortización de la vivienda propia que se está pagando e incluyendo la suma de los siguientes rubros del Formulario No. 3:

- Cuotas de amortización de vivienda para uso del hogar, diferente a la que habita
- Compra de vivienda
- Ampliación o subdivisión de la vivienda
- Compra de terrenos, lotes, locales, fincas, parcelas y similares
- Impuesto predial y de valorización de la(s) vivienda(s) ocupada(s) por el hogar
- Compra de vehículos nuevos para uso particular
- Compra de vehículos usados para uso particular
- Gastos de matrículas o traspaso de vehículos y motocicletas



- Certificado de gases y otras revisiones ordenadas por ley
- Pago de SOAT
- Impuesto del vehículo
- Cuotas mensuales por adquisición de bienes raíces diferentes a vivienda
- Cuotas por crédito para adquisición de vehículo
- Impuesto de Renta
- Otros impuestos (impuesto de timbre)

Impreso en la Dirección de Difusión, Mercadeo y Cultura Estadística
Departamento Administrativo Nacional de Estadística - DANE -
Bogotá, D.C. - Colombia, Marzo de 2009