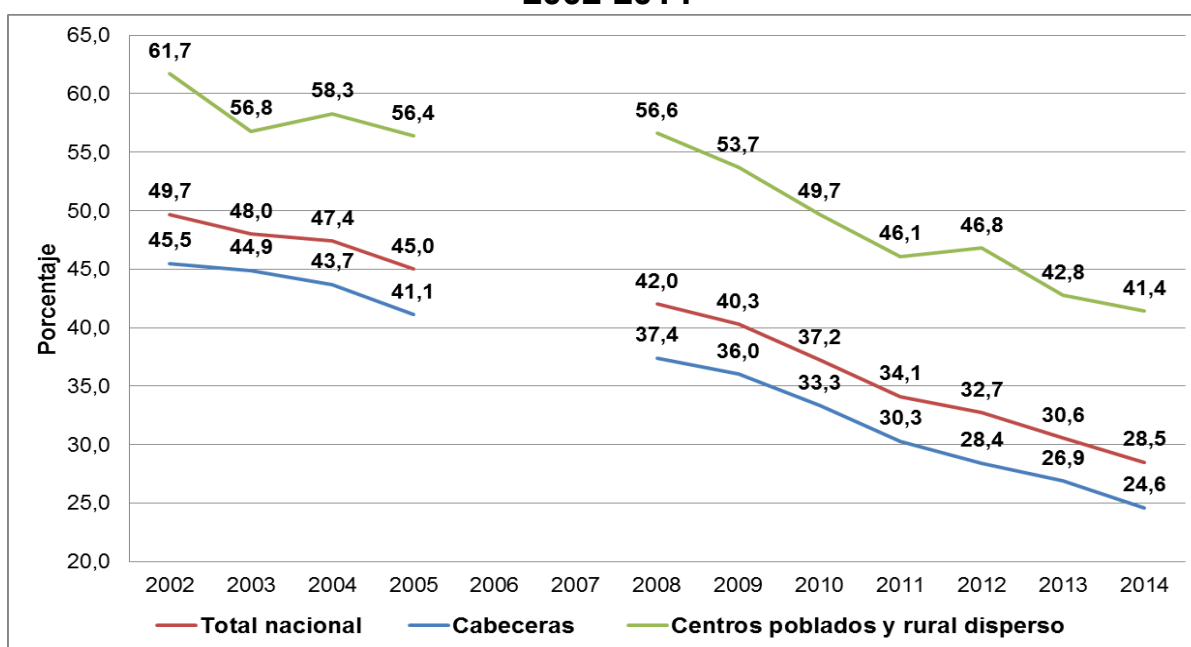


Bogotá D.C., 24 de marzo 2015

POBREZA MONETARIA Y MULTIDIMENSIONAL EN COLOMBIA 2014

Incidencia de la Pobreza Monetaria por Dominio 2002-2014



Fuente: DANE, cálculos con base en ECH (2002-2005) y GEIH (2008-2014).

- Para 2014, el porcentaje de personas en situación de pobreza monetaria fue 28,5%.
- El porcentaje de personas en situación de pobreza monetaria extrema fue 8,1%.
- En términos de desigualdad el coeficiente de Gini registró 0,538.
- El porcentaje de personas en situación de pobreza multidimensional fue 21,9%.



GP 011-1



SC 1081-



CO-SC 1081-1

Director

Mauricio Perfetti del Corral

Subdirector

Diego Silva Ardila

Director de Metodología y Producción Estadística

Eduardo Efraín Freire Delgado

RESUMEN DE RESULTADOS

- POBREZA MONETARIA Y DESIGUALDAD -

Total Nacional

- Para 2014, el porcentaje de personas en situación de pobreza fue 28,5%; 2,1 puntos porcentuales inferior al registrado en el año 2013.
- El porcentaje de personas en situación de pobreza extrema fue 8,1%; un punto porcentual inferior al registrado en el año 2013.
- En términos de desigualdad el Gini registró 0,538, se redujo 0,001.

Total Cabeceras

- Para 2014, el porcentaje de personas en situación de pobreza fue 24,6%; se redujo 2,3 puntos porcentuales con respecto a 2013.
- El porcentaje de personas en situación de pobreza extrema fue 5,1%; 0,9 puntos porcentuales inferior a 2013.
- En términos de desigualdad el Gini en las cabeceras se ubicó en 0,514; se redujo 0,003.

Centros poblados y rural disperso

- Para 2014, el porcentaje de personas en situación de pobreza fue 41,4%; 1,4 puntos porcentuales inferior al registrado en el año 2013.
- El porcentaje de personas en situación de pobreza extrema fue 18,0%; se redujo 1,1 puntos frente a 2013.
- En términos de desigualdad el Gini registró 0,463; 0,017 puntos superior a 2013.

Total 13 áreas

- Para 2014, el porcentaje de personas en situación de pobreza fue 15,9%; 1,6 puntos porcentuales inferior a 2013.
- El porcentaje de personas en situación de pobreza extrema fue 2,7%; inferior en 0,3 puntos porcentuales frente a 2013.
- En términos de desigualdad el Gini registró 0,504; 0,001 puntos inferior a 2013.

Total otras cabeceras

- Para 2014, el porcentaje de personas en situación de pobreza fue 37,3%; 3,1 puntos porcentuales inferior al registrado en el año 2013.

- El porcentaje de personas en situación de pobreza extrema fue 8,6%; 1,7 puntos porcentuales inferior frente a 2013.
- En términos de desigualdad el Gini registró 0,490; inferior en 0,005 puntos frente a 2013.

- POBREZA MULTIDIMENSIONAL -

Total Nacional

- Para 2014, el porcentaje de personas en situación de pobreza multidimensional fue 21,9%, mostró una reducción de 2,9 puntos porcentuales respecto a 2013.

Cabeceras

- En las cabeceras, el porcentaje de personas en situación de pobreza multidimensional fue 15,4%; inferior 3,1 puntos frente a 2013.

Centros poblados y rural disperso

- En los centros poblados y rural disperso el porcentaje de personas en situación de pobreza multidimensional fue 44,1%; 1,8 puntos porcentuales inferior a 2013.

Total regiones

- Para 2014, el porcentaje de personas en situación de pobreza multidimensional en la región Atlántica fue 34,6%, Pacífica (sin incluir Valle del Cauca) 34,6%, Central 28,1%, Antioquia 19,5%, Oriental 18,0%, Valle del Cauca 15,7% y Bogotá 5,4%.



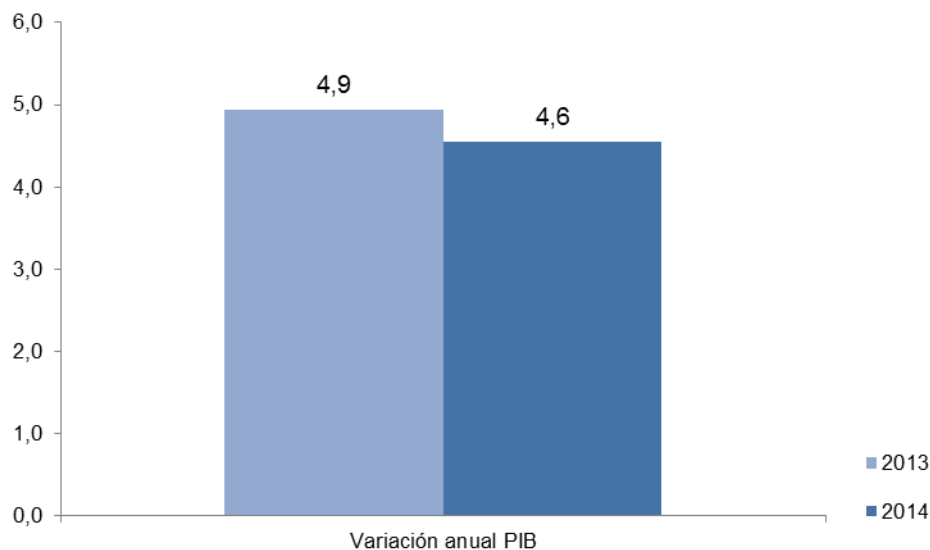
1. ENTORNO MACROECONÓMICO

Los indicadores de pobreza monetaria, pobreza multidimensional y desigualdad buscan observar la evolución del bienestar de los hogares desde una perspectiva absoluta y objetiva. Mientras la pobreza monetaria y la desigualdad toman como base la medición de los ingresos per cápita de la unidad de gasto y su relación con la línea de pobreza y pobreza extrema, el indicador de pobreza multidimensional observa características propias del hogar, relacionadas con la educación, salud, empleo, primera infancia e infraestructura del hogar. De acuerdo con lo anterior, los resultados en los indicadores de pobreza y desigualdad están relacionados con el crecimiento económico, el mercado laboral y el costo de la canasta básica de pobreza. Por esta razón, para entender su dinámica es necesario analizar el comportamiento de las variables mencionadas.

1.1. PRODUCTO INTERNO BRUTO

Durante el año 2014, el Producto Interno Bruto (PIB) creció 4,6% con respecto al 2013. Esta variación fue inferior en 0,3 puntos porcentuales a la presentada en el año inmediatamente anterior (Gráfico 1).

**Gráfico 1. PIB: Variaciones anuales
2013-2014**



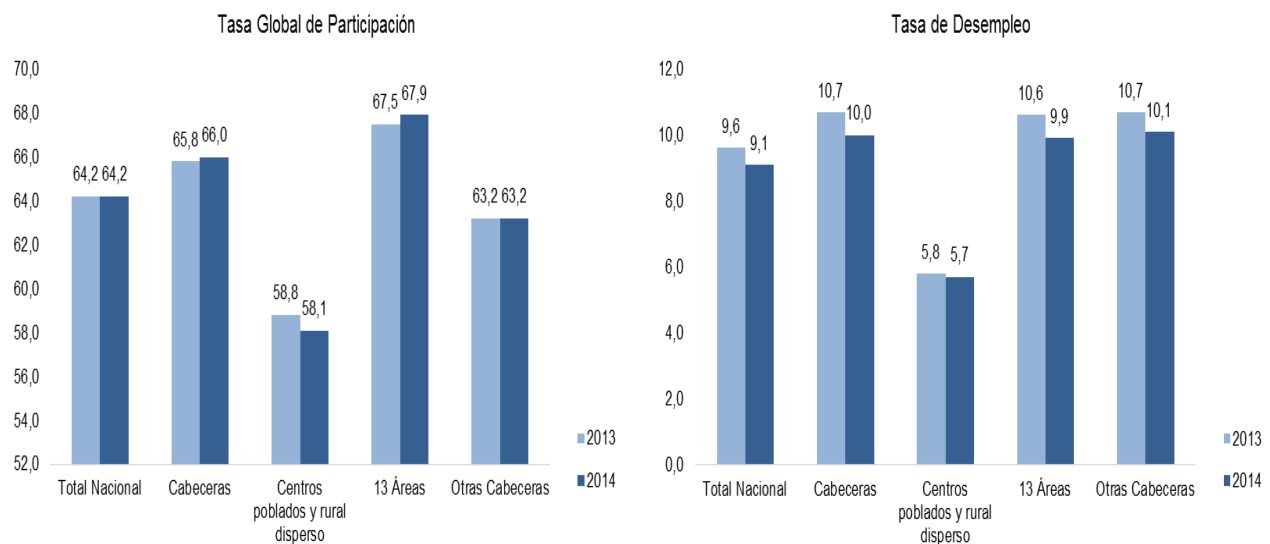
Fuente: DANE, Dirección de Síntesis y Cuentas Nacionales

1.2 MERCADO LABORAL

Entre el 2013 y el 2014 se registró una disminución de la Tasa de Desempleo (TD) en todos los dominios. A nivel nacional, la TD en 2014 fue de 9,1%, inferior en 0,5 puntos porcentuales a la registrada en 2013 (9,6%). En las cabeceras se registró 10,0% y en los centros poblados y rural disperso 5,7%. La tasa de desempleo en las otras cabeceras fue la más alta: 10,1%.

En cuanto a la TGP, en las cabeceras fue del 66,0%; presentó un aumento de 0,2 puntos porcentuales con respecto a la tasa registrada en el año 2013. Las trece áreas¹ registraron la mayor TGP con 67,9%. La menor TGP se registró en los centros poblados y rural disperso con 58,1%.

**Gráfico 2. Principales Indicadores del Mercado Laboral
Total Nacional
2013 – 2014**



Fuente: DANE, cálculos con base GEIH.

1.3 INGRESO PER CÁPITA DEL HOGAR

¹ Las trece ciudades y áreas metropolitanas son: Bogotá, Medellín AM, Cali AM, Barranquilla AM, Bucaramanga AM, Pereira AM, Pasto, Cúcuta AM, Manizales AM, Ibagué, Montería, Cartagena y Villavicencio.

Para 2014, el ingreso per cápita promedio a nivel nacional fue de \$578.422 pesos. El dominio con mayor ingreso per cápita fue trece áreas con \$822.298 pesos, seguido de las cabeceras con \$680.499 pesos, otras cabeceras con \$475.634 pesos, y finalmente en los centros poblados y rural disperso con \$240.035 pesos. El mayor incremento en el ingreso per cápita con respecto al 2013 se presentó en los centros poblados y rural disperso con 9,7%, seguido de las otras cabeceras con 7,4%. En las trece áreas, al igual que en el total de las cabeceras, el aumento fue de 7,2%.

Esto indica que, en promedio, una familia en Colombia compuesta por cuatro personas percibió en 2014 ingresos mensuales de \$2.313.688. Si la familia vivía en las cabeceras este valor fue de \$2.721.996, si vivía en centros poblados y rural disperso fue de \$960.140, si vivía en las trece áreas \$3.289.192 y si vivía en las otras cabeceras de \$1.902.536.

**Tabla 1. Ingreso per cápita de la unidad de gasto² por dominio
(A precios corrientes)**

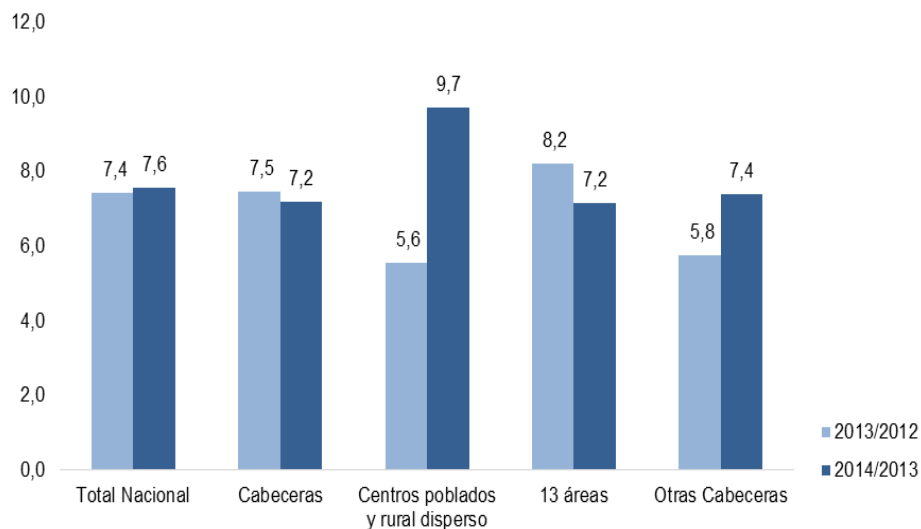
Dominio	2013	2014	Crecimiento Nominal (%)
Total Nacional	537.720	578.422	7,6
Cabeceras	634.808	680.499	7,2
Centros poblados y rural disperso	218.757	240.035	9,7
13 áreas	767.375	822.298	7,2
Otras Cabeceras	442.881	475.634	7,4

Fuente: DANE, cálculos con base GEIH.

*El dominio otras cabeceras hace referencia a las cabeceras excluyendo las 13 áreas.

**Gráfico 3.
Crecimiento porcentual promedio del ingreso per cápita
de la unidad de gasto
2013/2012 y 2014/2013**

² La unidad de gasto está compuesta por los miembros del hogar diferentes al servicio doméstico y sus familiares, pensionistas y otros trabajadores dedicados al hogar. Manual GEIH.



Fuente: DANE, cálculos con base GEIH.

1.4. TAMAÑO DEL HOGAR

El tamaño promedio de la unidad de gasto guarda una relación inversa con su ingreso per cápita, el cual definirá a la población catalogada como pobre o no pobre. En el 2014, a nivel nacional, la proporción de hogares conformados por hasta dos personas fue del 33,2%, aumentando 1,4 puntos porcentuales con respecto al año anterior; en las cabeceras la proporción de hogares con hasta dos personas en el hogar fue del 34,0% y en los centros poblados y rural disperso del 30,6%.

En el total nacional los hogares con más de cinco personas representaban 22,9% en 2014, disminuyendo 0,9 puntos porcentuales con respecto al 2013, cuando se ubicó en 23,8%. En las cabeceras fue del 21,4%, para los centros poblados y rural disperso del 28,3%, para las trece áreas 20,1% y en las otras cabeceras del 23,4%. La diferencia entre la proporción de hogares con más de cinco personas entre las trece áreas y los centros poblados y rural disperso, en donde la diferencia es de 8,2 puntos porcentuales.

En 2014, un hogar promedio en Colombia estaba compuesto por 3,4 personas; en las cabeceras 3,3, en los centros poblados y rural disperso 3,6; en las trece áreas 3,3; y en las otras cabeceras de 3,4. (Tabla 2).

**Tabla 2. Distribución de los hogares por tamaño de la unidad de gasto
2013-2014
(Porcentaje)**

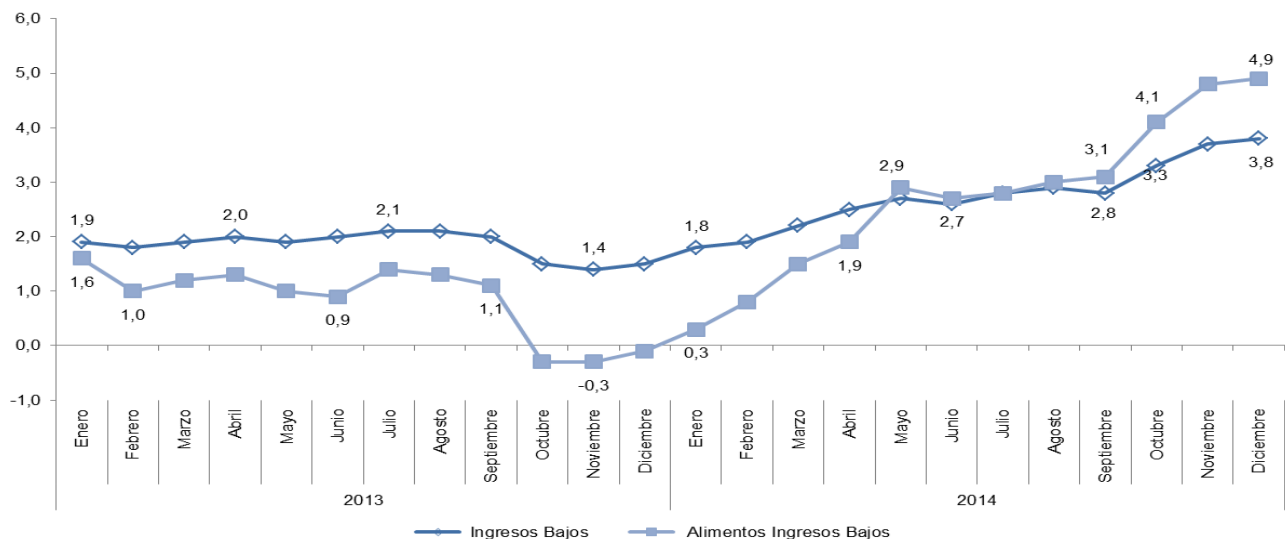
Número de Personas de la unidad de gasto	Total Nacional		Cabeceras		Centros poblados y rural disperso		13 áreas		Otras Cabeceras	
	2013	2014	2013	2014	2013	2014	2013	2014	2013	2014
Hasta 2 personas	31,8	33,2	32,4	34,0	29,6	30,6	33,1	34,6	31,3	33,0
3 Personas	22,7	22,9	23,2	23,6	21,0	20,3	23,6	24,3	22,7	22,5
4 Personas	21,6	21,0	22,0	21,1	20,5	20,9	22,4	21,1	21,3	21,1
5 Personas	23,8	22,9	22,4	21,4	28,9	28,3	20,8	20,1	24,8	23,4
Tamaño promedio	3,5	3,4	3,4	3,3	3,7	3,6	3,4	3,3	3,5	3,4

Fuente: DANE, cálculos con base GEIH.

1.5. INFLACIÓN TOTAL E INFLACIÓN DEL RUBRO DE ALIMENTOS PARA EL GRUPO DE INGRESOS BAJOS

La línea de pobreza es actualizada con el índice de precios al consumidor (IPC) total grupo de ingresos bajos; y la línea de pobreza extrema con el IPC del rubro de alimentos para el grupo de ingresos bajos. En este sentido, la evolución de la tasa de inflación brinda información relevante para el análisis de la pobreza monetaria.

Gráfico 4: Tasas de Inflación del grupo de Ingresos Bajos y del rubro de Alimentos de ingresos bajos. (2013-2014 Años Móviles)



Fuente: DANE, IPC. Las variaciones año móvil del IPC hacen referencia al crecimiento porcentual de cada mes con respecto al mismo mes del año anterior

La variación año móvil del IPC total de ingresos bajos, entre enero de 2013 y diciembre de 2014 osciló entre 1,4% y 3,8%; mientras que la variación del IPC del rubro de alimentos para el grupo de ingresos bajos estuvo entre -0,3% y 4,9%. Ambas tasas de inflación presentaron una tendencia creciente durante el 2014.

1.6. LÍNEAS DE POBREZA

La línea de pobreza es actualizada con el Índice de Precios al Consumidor total de ingresos bajos. En las Tablas 3 y 4 se presentan los resultados a nivel de dominio; los resultados que allí se presentan son las líneas ponderadas por la población de las áreas que integran cada dominio. Las diferencias entre las variaciones del IPC y las de las líneas de pobreza y pobreza extrema son explicadas por la disimilitud de las ponderaciones geográficas que asigna cada investigación.

La línea de pobreza es el costo per cápita mensual mínimo necesario para adquirir una canasta de bienes (alimentarios y no alimentarios) que permiten un nivel de vida adecuado en un país determinado. Para 2014 el costo per cápita mínimo necesario a nivel Nacional fue de \$211.807, lo que equivale a un crecimiento de 2,8% con respecto al del 2013, cuando se ubicó en \$206.091. De acuerdo, con lo anterior, si un hogar está compuesto por 4 personas, será clasificado como pobre si el ingreso total del hogar está por debajo de \$847.228. Si la familia vive en las cabeceras este valor sería \$934.120; si vive en los centros poblados y rural disperso \$559.168; si vive en las trece áreas \$933.444 y si vive en las otras cabeceras de \$935.104, (Tabla 3).

Tabla 3. Comportamiento de la Línea de Pobreza 2013-2014

Dominio	2013	2014	Crecimiento Nominal (%)
Total Nacional	\$ 206.091	\$ 211.807	2,8
Cabeceras	\$ 227.367	\$ 233.530	2,7
Centros poblados y rural disperso	\$ 136.192	\$ 139.792	2,6
13 Áreas	\$ 227.118	\$ 233.361	2,7
Otras Cabeceras	\$ 227.728	\$ 233.776	2,7

Fuente: DANE, línea base ENIG 2006-2007, actualizadas por IPC total de ingresos bajos.

La línea de pobreza extrema es el costo per cápita mensual mínimo necesario para adquirir únicamente la canasta de bienes alimentarios, que permiten un nivel de sobrevivencia en un país determinado. A nivel nacional la línea de pobreza extrema aumentó un 2,6%, quedando en \$94.103. Es decir, un hogar compuesto por 4 personas se clasificó como pobre extremo si su ingreso total estaba por debajo de \$376.412. En las cabeceras este valor fue \$393.628, en los centros poblados y rural disperso \$319.348, en las trece áreas \$396.284 y en las otras cabeceras \$389.788 (Tabla 4).

Tabla 4. Comportamiento de la línea de Pobreza Extrema 2013-2014

Dominio	2013	2014	Crecimiento Nominal (%)
Total Nacional	\$ 91.698	\$ 94.103	2,6
Cabeceras	\$ 95.884	\$ 98.407	2,6
Centros poblados y rural disperso	\$ 77.947	\$ 79.837	2,4
13 Áreas	\$ 96.422	\$ 99.071	2,7
Otras Cabeceras	\$ 95.105	\$ 97.447	2,5

Fuente: DANE, línea base ENIG 2006-2007, actualizadas por IPC de alimentos por ingresos bajos.

2. INDICADORES DE POBREZA MONETARIA Y DESIGUALDAD

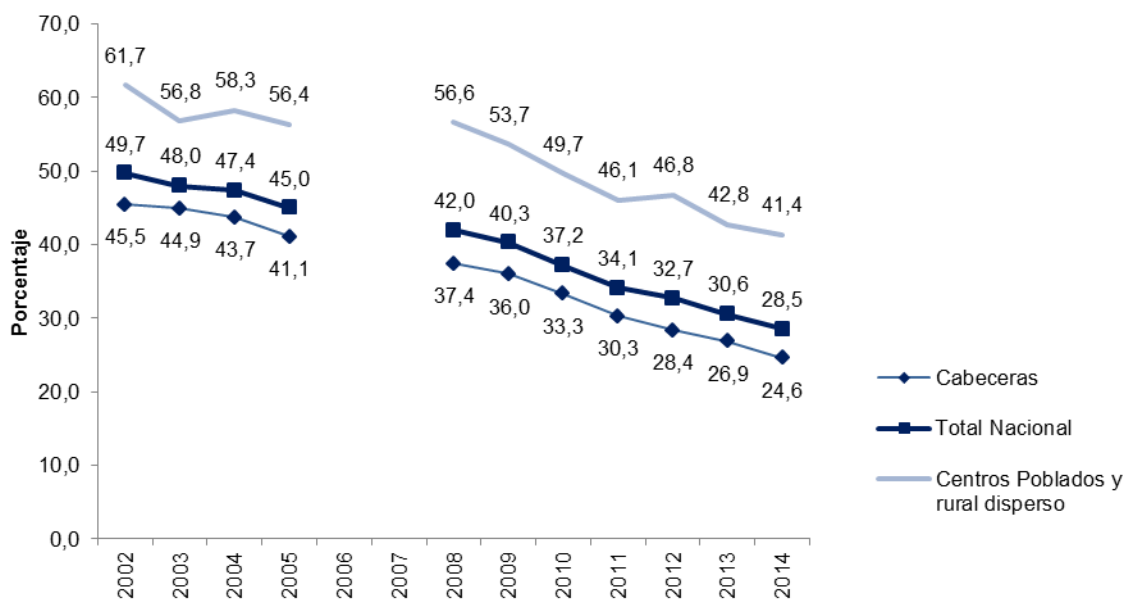
Los indicadores de Pobreza buscan proporcionar información sobre tres aspectos fundamentales: ¿Cuántos son los pobres?, ¿Qué tan pobres son los pobres? y ¿Cómo es la distribución del ingreso dentro del grupo clasificado como pobre? El indicador de **Incidencia** responde a la primera pregunta; el indicador de **Brecha o Intensidad** responde a la segunda y el indicador de **Severidad** responde a la tercera. El análisis de cada indicador se presenta por separado para la Pobreza y la Pobreza extrema.

2.1. POBREZA

2.1.1. Incidencia de la Pobreza

La incidencia de la pobreza mide el porcentaje de la población que tiene un ingreso per cápita en el hogar por debajo de la línea de pobreza, en relación a la población total, según el dominio geográfico.

Gráfico 5. Incidencia de la Pobreza por Dominio 2002-2014

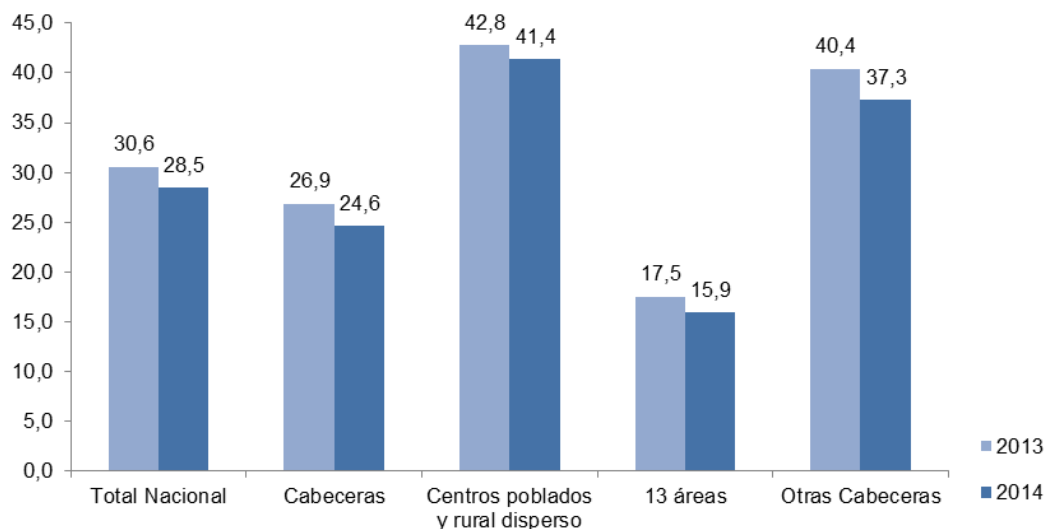


Fuente: DANE, cálculos con base en ECH (2002-2005) y GEIH (2008-2014).

Para el año 2014, el porcentaje de personas clasificadas como pobres con respecto al total de la población nacional fue el 28,5%. En las cabeceras esta proporción fue del 24,6% en los centros poblados y rural disperso del 41,4%. La incidencia de la pobreza a nivel nacional disminuyó 2,1 puntos porcentuales entre 2013 y 2014.³

La pobreza se redujo en todos los dominios. En las cabeceras la reducción fue de 2,3 puntos porcentuales (de 26,9% paso a 24,6%) en el periodo 2013-2014; en los centros poblados y rural disperso disminuyó 1,4 puntos porcentuales (de 42,8% a 41,4%). La incidencia de la pobreza en los centros poblados y rural disperso equivale a 1,7 veces la incidencia en las cabeceras.

Gráfico 6. Incidencia de la pobreza para todos los dominios 2013-2014



Fuente: DANE, cálculos con base GEIH

También se observan diferencias en la incidencia de pobreza entre las trece áreas y las otras cabeceras. Mientras en las trece áreas el nivel de incidencia para el 2014 fue del 15,9%, para las otras cabeceras fue del 37,3%.

2.1.2. Brecha y Severidad de la Pobreza

³ Para el cálculo se utilizó la metodología aprobada por la Misión para el Empalme de las series de Empleo, Pobreza y Desigualdad (MESEP).

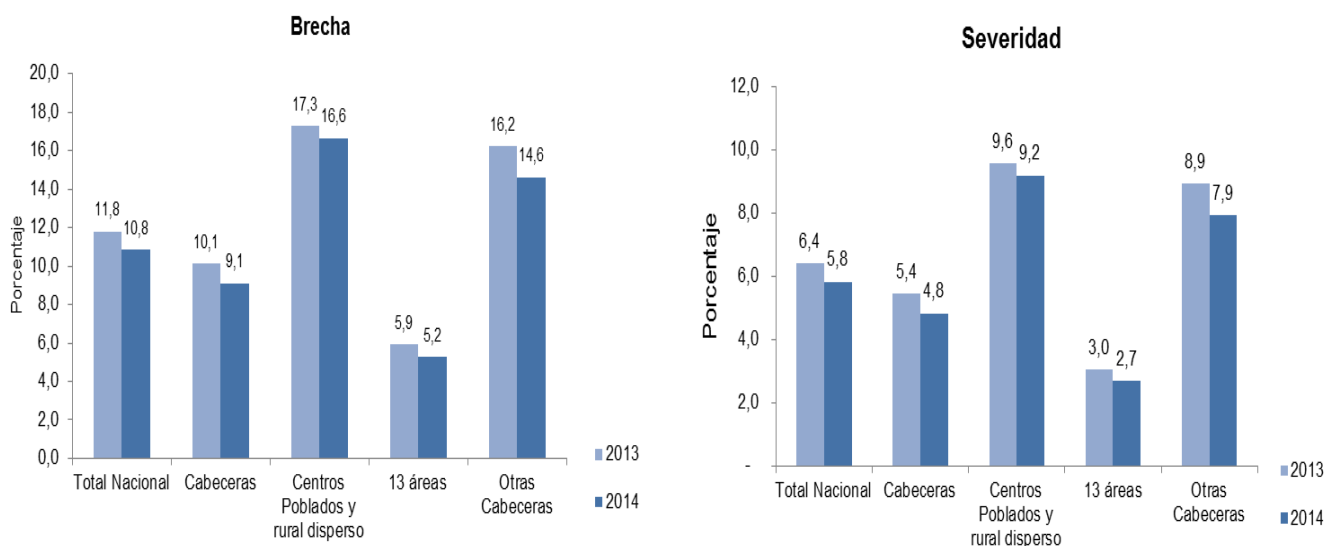
La **brecha o intensidad** de la pobreza es un indicador que mide la cantidad de dinero que le falta a una persona pobre para dejar de estar en esa situación, es decir, para que alcance la línea de pobreza. Esta diferencia se presenta con respecto al ingreso per cápita de la persona y se pondera por el número de personas pobres.

Para el año 2014, la brecha de la pobreza alcanzó un valor de 10,8%. Con respecto al año 2013, la brecha de la pobreza registró una disminución de un punto porcentual (Gráfico 7).

Para las cabeceras la brecha registró un valor de 9,1% y en los centros poblados y rural disperso de 16,6%. La brecha se redujo en las cabeceras 1,0 punto porcentual (del 10,1% en 2013 al 9,1% en 2014), y en los centros poblados y rural disperso disminuyó 0,7 puntos porcentuales (del 17,3% pasó al 16,6%).

En 2013 la brecha de pobreza en los centros poblados y rural disperso equivalía a 1,7 veces la de las cabeceras, y en 2014 la brecha de pobreza en los centros poblados y rural disperso es 1,8 veces la de las cabeceras. En las trece áreas la reducción de la brecha fue de 0,7 puntos porcentuales y en las otras cabeceras de 1,6 puntos porcentuales. Para el 2014, la brecha más baja se presentó en las trece áreas, en donde registró un valor del 5,2%, seguida de las cabeceras con 9,1%. Las brechas más amplias se registran en los centros poblados y rural disperso con 16,6% y en las otras cabeceras con 14,6%.

**Gráfico 7. Brecha y Severidad
2013-2014**



Fuente: DANE, cálculos con base GEIH

El indicador de **severidad** de la pobreza integra al indicador de incidencia y brecha de la pobreza. Las diferencias entre el ingreso per cápita de cada persona pobre con respecto a la línea de pobreza es ponderada para darle mayor importancia a las personas pobres que están más lejos de la media, para incluir el efecto de la desigualdad entre los ingresos de los pobres.

En 2014, la severidad para el total nacional fue de 5,8%, en las cabeceras fue del 4,8% y en los centros poblados y rural disperso de 9,2%. Entre 2013 y 2014, se registró una disminución de 0,6 puntos porcentuales de la severidad a nivel nacional (en 2013 el porcentaje de severidad fue del 6,4%).

La severidad de la pobreza se redujo en todos los dominios. En el centros poblados y rural disperso se registró una disminución de 0,4 puntos porcentuales (del 9,6% al 9,2%) en el periodo 2013-2014; en las cabeceras la disminución fue de 0,6 puntos porcentuales (del 5,4% al 4,8%). En el 2013 la severidad en los centros poblados y rural disperso equivalía a 1,8 veces la de las cabeceras; en el 2014 fue 1,9 veces la severidad de las cabeceras.

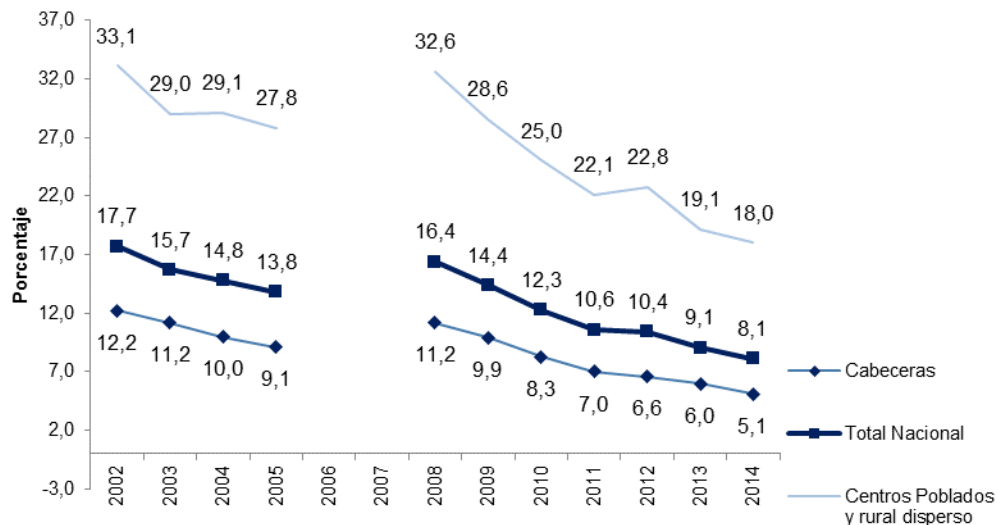
En las trece áreas la severidad de la pobreza disminuyó 0,3 puntos porcentuales y en las otras cabeceras 1,0 punto porcentual. La severidad más baja se presentó en las trece áreas en donde registró un valor de 2,7% en 2014, seguida de las cabeceras con 4,8%. Los niveles más altos de severidad se presentaron en las otras cabeceras con 7,9% y en los centros poblados y rural disperso con 9,2%.

2.2. POBREZA EXTREMA

2.2.1. Incidencia de la Pobreza Extrema

La incidencia de la pobreza extrema mide el porcentaje de la población que tiene un ingreso per cápita en el hogar por debajo de la línea de pobreza extrema, en relación a la población total, según el dominio geográfico.

Gráfico 8. Incidencia de la Pobreza Extrema por Dominio 2002-2014



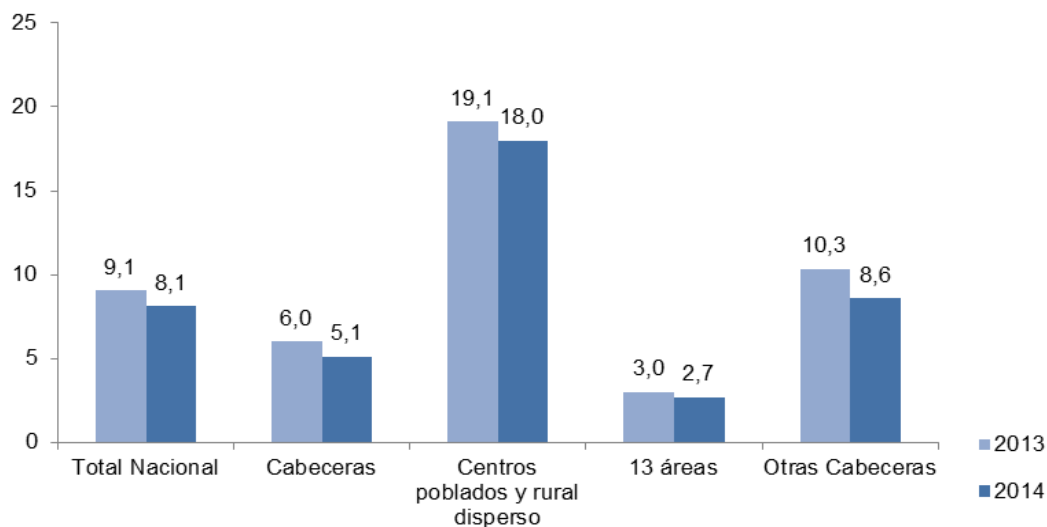
Fuente: DANE-ECH-GEIH

En el 2014, el porcentaje de personas clasificadas en pobreza extrema con respecto a la población total nacional fue del 8,1%. En las cabeceras esta proporción fue del 5,1% y en los centros poblados y rural disperso del 18,0%. Entre el 2013 y 2014 la reducción de la pobreza extrema fue de 1,0 punto porcentual (del 9,1% al 8,1%).

La pobreza extrema disminuyó en todos los dominios. La reducción de la pobreza extrema en las cabeceras fue de 0,9 puntos porcentuales y en los centros poblados y rural disperso disminuyó 1,1 puntos porcentuales.

En el 2013 la incidencia de la pobreza extrema en los centros poblados y rural disperso representaba 3,2 veces la incidencia en las cabeceras (19,1% frente a 6,0%); en 2014 esta relación aumentó a 3,5 (18,0% frente a 5,1%).

Gráfico 9. Incidencia de la Pobreza Extrema 2013-2014



Fuente: DANE, cálculos con base GEIH.

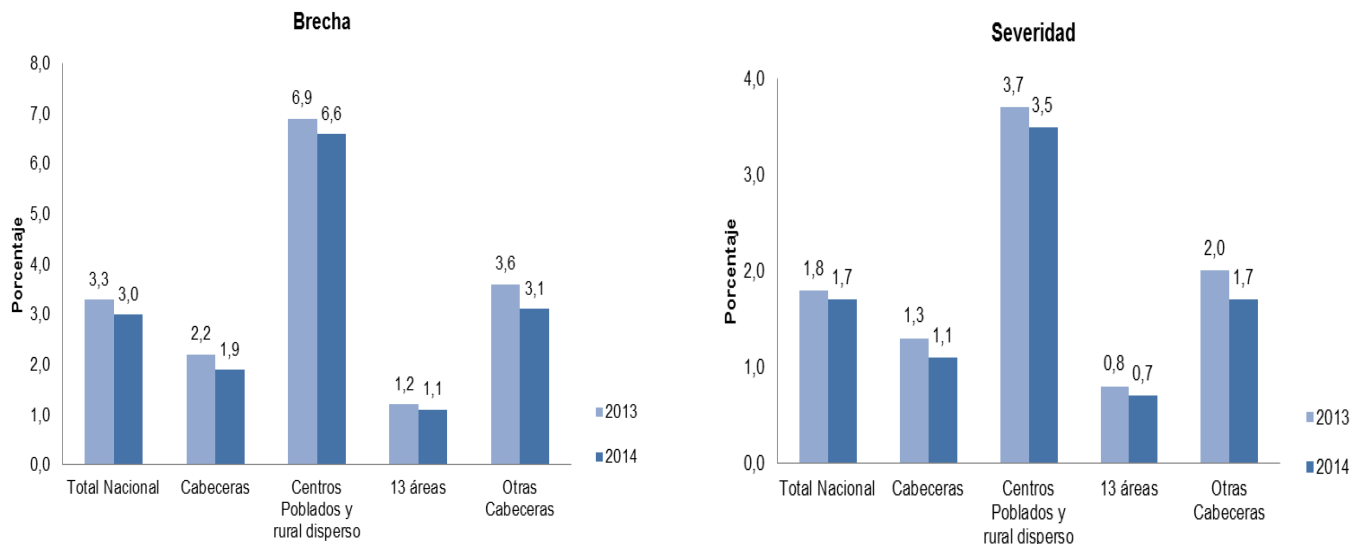
En las trece áreas el porcentaje de población en pobreza extrema se redujo 0,3 puntos porcentuales entre 2013 y 2014. En las otras cabeceras la incidencia de la pobreza extrema pasó de 10,3% a 8,6%, disminuyendo 1,7 puntos porcentuales.

2.2.2. Brecha y Severidad

Para el año 2014, la pobreza extrema nacional registró una brecha del 3,0%, indicando que en promedio el ingreso de la población en situación de pobreza extrema se ubicó un 3,0% por debajo de la línea de pobreza extrema. Para las cabeceras, la brecha registró un valor de 1,9% y para los centros poblados y rural disperso de 6,6%.

La disminución de la brecha en la pobreza extrema fue de 0,3 puntos porcentuales a nivel nacional, en los centros poblados y rural disperso se redujo 0,3 puntos porcentuales (del 6,9% en 2013 al 6,6% en 2014), en las cabeceras la disminución también fue de 0,3 puntos porcentuales (de 2,2% a 1,9%). La diferencia entre ambas zonas aumentó: en el 2013 la brecha de pobreza extrema en los centros poblados y rural disperso equivalía a 3,1 veces la de las cabeceras, para el año 2014 la brecha de pobreza extrema en los centros poblados y rural disperso fue 3,5 veces de las cabeceras (Gráfico 10).

**Gráfico 10. Brecha y Severidad
2013-2014**



Fuente: DANE, cálculos con base GEIH.

Para el año 2014, la pobreza extrema nacional presentó una severidad del 1,7%. Para las cabeceras la severidad registró 1,1% y para los centros poblados y rural disperso 3,5%.

Entre 2013 y 2014, se registró una disminución de 0,1 puntos porcentuales de la severidad de la pobreza extrema a nivel nacional (en 2013 el porcentaje de severidad de la pobreza extrema fue del 1,8%).

En los centros poblados y rural disperso se presentó una reducción de 0,2 puntos porcentuales en la severidad de la pobreza extrema, al pasar de 3,7% en 2013 a 3,5% en 2014. En las cabeceras también se presentó una reducción de 0,2 puntos porcentuales. La diferencia entre ambas zonas aumentó: en el 2013 la severidad de la pobreza extrema en los centros poblados y rural disperso equivalía a 2,8 veces la de las cabeceras, y en el 2014 fue 3,2 veces la de las cabeceras.

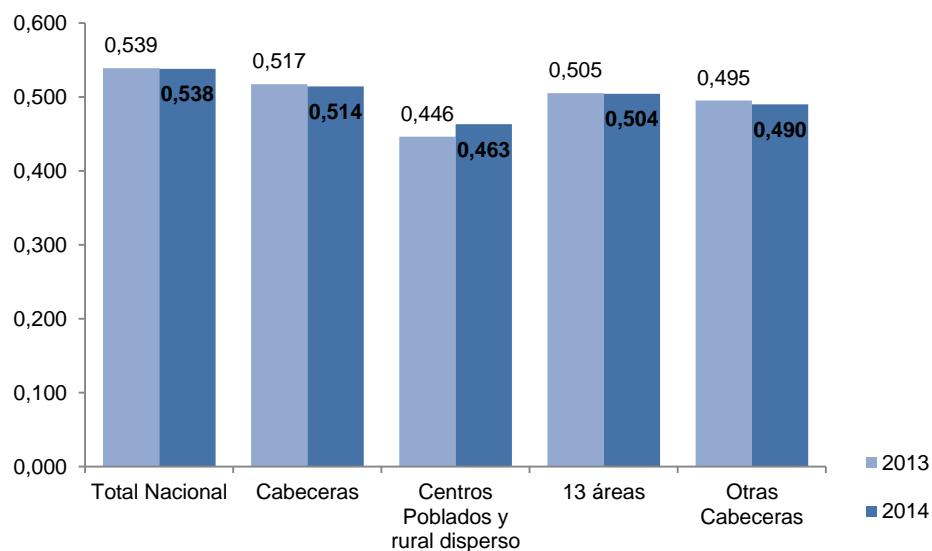
2.3. DESIGUALDAD DE INGRESOS (COEFICIENTE DE GINI)

Para 2014, el coeficiente Gini de desigualdad de los ingresos registró un valor de 0,538 a nivel nacional, presentando una disminución de 0,001 puntos con respecto a 2013. Esta

reducción se dio en los dominios de cabeceras y las trece áreas. En las cabeceras, el coeficiente de Gini fue 0,514, 0,003 puntos más bajo en comparación con el 2013, cuando había registrado 0,517 puntos. Por su parte, en las trece áreas el Gini fue 0,504 puntos; en 2013 fue de 0,505 puntos.

En los centros poblados y rural disperso el coeficiente Gini registró un aumento de 0,017 puntos con respecto a 2013, al pasar de 0,446 a 0,463. Para las otras cabeceras el Gini registró una reducción de 0,005 puntos.

Gráfico 11. Coeficiente Gini



Fuente: DANE, cálculos con base GEIH.

2.4. DESCOMPOSICIÓN DE LA POBREZA Y POBREZA EXTREMA

En el gráfico 12 se presentan los resultados de la descomposición de las variaciones en la incidencia de pobreza entre 2013 y 2014, siguiendo la metodología de Shorrocks y Kolenikov⁴. Esta metodología evalúa el efecto de tres componentes sobre los cambios en las incidencias de pobreza: cambio en la línea de pobreza, crecimiento del ingreso y redistribución.

Se puede ver como la variación de la línea de pobreza produjo un aumento de 1,1 puntos porcentuales en la pobreza a nivel nacional. El efecto más alto de la variación de la línea se presentó en los centros poblados y rural disperso (1,5 puntos porcentuales). Este efecto de la variación de la línea fue contrarrestado por el incremento en la media del ingreso, que para todos los dominios fue superior.

A estos dos componentes se agrega el efecto del cambio distributivo del ingreso: en las cabeceras, tanto en las 13 áreas metropolitanas como en las otras cabeceras, este componente contribuyó a la variación de la pobreza (con aportes de -0,6, -0,3 y -1,0 puntos porcentuales, respectivamente). En los centros poblados y rural disperso, la redistribución del ingreso generó un incremento en la pobreza, con aporte de 1,9 puntos porcentuales.

Gráfico 12.

Descomposición de la Pobreza

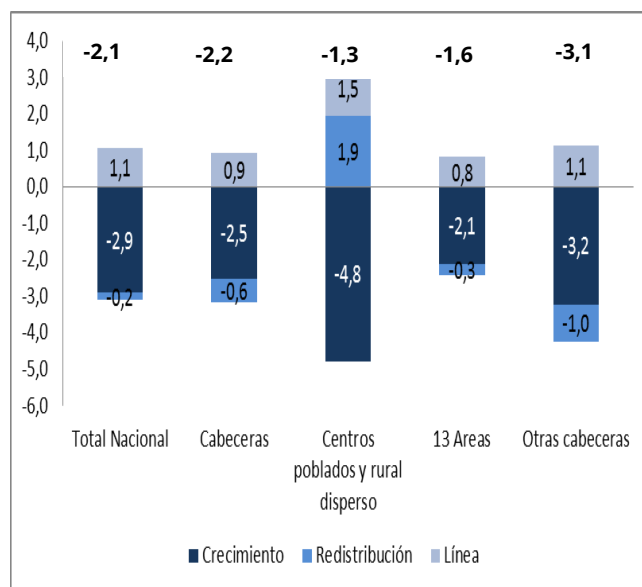
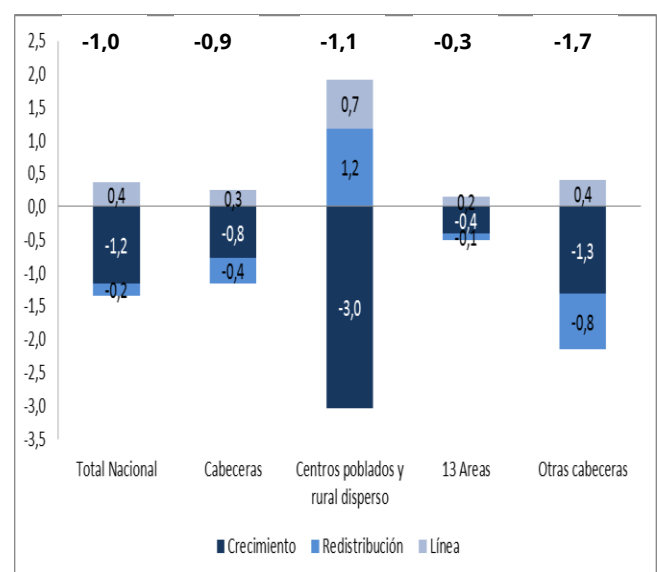


Gráfico 13.

Descomposición de la Pobreza Extrema



⁴ Kolenikov, Stanislav; Shorrocks, Anthony (2003): A decomposition analysis of regional poverty in Russia.

Fuente: DANE, cálculos con base GEIH⁵

Así mismo, en el gráfico 13 se observa que el cambio de la línea produjo un efecto sobre las incidencias de pobreza extrema, aportando 0,4 puntos porcentuales al total nacional.

En cuanto al componente crecimiento, el mayor efecto se dio en centros poblados y rural disperso, en donde contribuyó con -3,0 puntos porcentuales a la variación de la pobreza extrema. La redistribución del ingreso aportó a la reducción de la pobreza extrema en las cabeceras, siendo contrario el efecto en los centros poblados y rural disperso, en donde se presentó un aporte de 1,2 puntos porcentuales de incremento de la pobreza extrema.

2.5. PERFILES SEGÚN POBREZA MONETARIA

2.5.1. Pobreza Monetaria

En la Tabla 5 se presenta la incidencia de la pobreza por dominio según las características del jefe de hogar. Este porcentaje es calculado dentro del total de personas que pertenecen a un hogar con características comunes en la jefatura. Por ejemplo, en 2014 total nacional, el 31,0% de las personas que pertenecían a un hogar cuya jefatura era femenina, eran pobres; mientras que el 27,3% de las personas en hogares con jefatura masculina lo eran.

Se observa que para todos los dominios geográficos, los perfiles del jefe de hogar para los que se presenta mayor incidencia de pobreza están determinados por: la desocupación, la posición ocupacional, el nivel educativo y la afiliación a seguridad social. Por ejemplo, a nivel nacional, la incidencia de la pobreza de los hogares cuyo jefe de hogar se encuentra desocupado es del 47,2%, cuando es patrono o cuenta propia es del 36,2%, cuando no ha alcanzado la secundaria es del 39,6% y cuando no está afiliado al sistema de seguridad social⁶ es del 38,5%.

⁵ Por efecto del redondeo los cambios porcentuales pueden diferir ligeramente

⁶ Se considera un jefe de hogar afiliado a seguridad social si éste se encuentra actualmente cotizando a pensiones.

Tabla 5. Tasa de incidencia de la pobreza según características del jefe de hogar, 2014 (Cifras en porcentajes).

Características del jefe de hogar		Total Nacional	Cabeceras	Centros Poblados y rural		
				disperso	13 áreas	Otras Cabeceras
Sexo	Hombre	27,3	22,5	40,1	14,2	34,4
	Mujer	31,0	28,4	46,3	18,8	42,3
Edad	Hasta 25 años	34,3	32,1	40,3	21,9	44,0
	Entre 26 y 35 años	33,5	30,2	44,6	21,5	42,9
	Entre 36 y 45 años	33,1	29,0	45,4	19,1	42,2
	Entre 45 y 55 años	25,6	21,2	40,9	13,4	32,9
	Entre 56 y 65 años	21,9	18,3	35,0	11,2	29,9
	Mayor a 65 años	23,3	19,4	36,8	10,4	32,8
Nivel Educativo	Ninguno o primaria	39,6	35,8	45,7	23,1	49,3
	Secundaria	25,7	24,7	31,6	17,6	35,8
	Técnica o Tecnológica	10,1	10,0	11,6	6,5	16,6
	Universidad o posgrado	4,9	4,8	7,1	3,3	8,3
Situación laboral	Desocupados	47,2	45,4	59,9	36,8	57,1
	Ocupados	27,2	23,1	39,5	14,8	35,0
	Inactivos	30,1	25,8	50,6	15,5	41,4
Posición Ocupacional	Asalariados	15,9	15,0	19,5	10,0	23,9
	Patronos y cuenta propia	36,2	30,2	51,0	19,7	42,7
Seguridad social	Afiliado	7,8	8,1	5,5	6,3	11,8
	No Afiliado	38,5	34,8	46,1	23,6	46,8

Fuente: DANE, cálculos con base GEIH.

En la Tabla 6 se muestra la tasa de incidencia de la pobreza según características del hogar. Se encuentra que el 68,3% de las personas que viven en hogares donde hay tres o más niños menores de 12 años sufren de pobreza, y que el 46,8% de personas que pertenecen a un hogar en donde ningún miembro del hogar está ocupado en el mercado laboral, son pobres.

Tabla 6. Tasa de incidencia de la pobreza según características del hogar 2014. Cifras en porcentajes

Características del hogar		Total Nacional	Cabeceras	Centros poblados y rural disperso	13 AM	Otras Cabeceras
Número de Niños Menores de 12 años	No tiene niños	15,0	12,7	25,0	7,5	21,9
	Un niño	25,2	22,4	35,4	14,1	34,5
	Dos niños	39,9	37,0	47,5	27,6	48,2
	Tres o más niños	68,3	65,0	73,7	53,4	74,3
Número de Ocupados dentro del Hogar	Ningún ocupado	46,8	42,4	65,3	29,9	56,4
	Un Ocupado	37,4	33,8	47,1	24,2	45,4
	Dos o más Ocupados	21,2	17,6	34,6	10,5	29,2

Fuente: DANE, cálculos con base GEIH

Sin importar el dominio geográfico al que se haga referencia, se observa que las personas que pertenecen a hogares en donde hay tres o más niños presentan niveles de incidencia de pobreza que superan el 50%; siempre superior a la media incondicionada del dominio. Por ejemplo, el 73,7% de las personas que pertenecen a una familia con tres o más niños en la zona centros poblados y rural disperso del país, son pobres; si viven en las cabeceras, el porcentaje es de 65,0% y si están dentro de las trece áreas es de 53,4%.

En la Tabla 7, se muestran los cambios en la incidencia de la pobreza monetaria entre 2013 y 2014 según características del jefe de hogar. A nivel nacional, registró una disminución importante en los niveles de incidencia de la pobreza el grupo de personas cuyo jefe de hogar era una mujer. En el total nacional la incidencia de este grupo disminuyó 3,0 puntos porcentuales, y en las otras cabeceras disminuyó 4,4 puntos porcentuales.

En los centros poblados y rural disperso se registró una disminución en la incidencia de la pobreza mayor a la promedio para el grupo de personas cuyo jefe de hogar alcanzó educación superior: para el caso de educación técnica y tecnológica pasó de 15,7 en 2013 a 11,6% en 2014, y para educación universitaria o posgrado pasó de 11,2% a 7,1%.

Tabla 7. Cambios en la incidencia de la pobreza por características del Jefe de hogar entre 2013-2014.

Cifras en puntos porcentuales

Características del jefe de hogar		Total Nacional	Cabeceras	Centros poblados y rural disperso	13 áreas	Otras Cabeceras
Sexo	Hombre	-1,7	-1,9	-1,3	-1,6	-2,5
	Mujer	-3,0	-3,1	-1,8	-1,9	-4,4
Edad	Hasta 25 años	-0,7	-1,7	2,0	-0,9	-3,4
	Entre 26 y 35 años	-2,0	-1,9	-1,6	-2,5	-0,8
	Entre 36 y 45 años	-1,8	-2,1	-1,1	-1,9	-2,7
	Entre 45 y 55 años	-2,3	-2,8	-0,7	-1,3	-4,7
	Entre 56 y 65 años	-2,8	-2,6	-3,3	-1,1	-4,2
	Mayor a 66 años	-1,7	-1,5	-2,0	-1,0	-3,3
Nivel Educativo	Ninguno o primaria	-2,3	-3,2	-0,8	-2,8	-3,5
	Secundaria	-1,4	-1,5	-1,7	-1,1	-2,5
	Técnica o Tecnológica	-1,0	-0,9	-4,1	-0,3	-2,5
	Universidad o posgrado	-0,7	-0,5	-4,1	-0,4	-0,7
Situación laboral	Desocupados	-3,4	-3,8	-0,6	-2,2	-5,7
	Ocupados	-2,2	-2,2	-1,8	-1,7	-2,9
	Inactivos	-1,0	-1,6	1,5	-0,7	-3,2
Posición Ocupacional	Asalariados	-2,0	-1,8	-2,2	-1,4	-2,7
	Patronos y cuenta propia	-2,2	-2,4	-2,1	-2,0	-2,9
Seguridad social	Afiliado	-0,8	-0,8	-0,8	-0,8	-0,9
	No Afiliado	-2,2	-2,5	-1,5	-2,2	-2,9

Fuente: DANE, cálculos con base en GEIH.

En la Tabla 8, se muestran los cambios en la incidencia entre 2013 y 2014 según características del hogar. Se observan reducciones importantes en la incidencia de pobreza para el grupo de personas en hogares con dos niños. En el total nacional la reducción fue de 2,9 puntos porcentuales y en otras cabeceras de 4,6 puntos porcentuales.

La incidencia de pobreza presentó incrementos para el grupo de personas en hogares con tres o más niños; el mayor aumento se dio en los centros poblados y rural disperso con 2,4 puntos porcentuales. El grupo de personas en hogares con dos o más ocupados mostró

reducciones importantes en la incidencia de pobreza entre 2013 y 2014, en particular en otras cabeceras, con 3,8 puntos porcentuales.

Tabla 8. Cambios en la incidencia de la pobreza por características del hogar entre 2013-2014.
Cifras en puntos porcentuales

Características del hogar		Total Nacional	Cabeceras	Centros poblados y rural disperso	13 áreas	Otras Cabeceras
Número de Niños	No tiene niños	-0,8	-0,9	-0,4	-0,6	-1,6
	Un niño	-2,7	-3,0	-1,8	-2,0	-4,1
Menores de 12 años	Dos niños	-2,9	-2,9	-3,2	-1,6	-4,6
	Tres o más niños	0,1	-1,3	2,4	-2,7	-0,5
Número de Ocupados dentro del Hogar	Ningún ocupado	-0,7	-1,0	-1,0	-0,9	-1,3
	Un Ocupado	-2,0	-2,3	-0,9	-2,3	-2,7
	Dos o más Ocupados	-2,3	-2,3	-2,0	-1,3	-3,8

Fuente: DANE, cálculos con base GEIH

2.5.2. Pobreza Monetaria Extrema

En la Tabla 9 se presenta la incidencia de la pobreza extrema por dominio y según las características del jefe de hogar. En el 2014, a nivel nacional el porcentaje de personas en condición de pobreza extrema fue del 9,4% cuando hacían parte de un hogar donde el jefe del hogar era mujer y de 7,4% cuando el jefe de hogar era hombre.

Al igual que en la incidencia de la pobreza, sin importar el dominio geográfico, los perfiles del jefe de hogar para los que se presenta mayor diferencia en la incidencia de pobreza extrema son: la desocupación, la posición ocupacional y la afiliación a seguridad social. Por ejemplo, el 20,7% de las personas que viven en hogares cuyo jefe está sin empleo, están en pobreza extrema; el 10,9% cuando el jefe trabaja como cuenta propia o patrono (frente al 1,9% para el caso de los asalariados) y el 10,6% cuando el jefe no está afiliado a seguridad social (frente al 0,3% para el caso de los afiliados).

Tabla 9. Tasa de incidencia de la pobreza extrema por características del jefe de hogar, 2014 (Cifras en porcentajes)

Características del jefe de hogar		Total Nacional	Cabeceras	Centros poblados y rural disperso	13 áreas	Otras Cabeceras
Sexo	Hombre	7,4	3,9	16,8	1,9	6,9
	Mujer	9,4	7,1	22,7	4,0	11,6
Edad	Hasta 25 años	10,0	7,2	18,1	4,6	10,1
	Entre 26 y 35 años	10,0	6,9	20,3	3,9	11,3
	Entre 36 y 45 años	9,4	6,1	19,3	3,1	10,0
	Entre 45 y 55 años	7,0	4,0	17,3	1,9	7,2
	Entre 56 y 65 años	5,9	3,4	14,9	1,8	6,1
	Mayor a 66 años	6,6	3,7	16,6	2,0	6,4
Nivel Educativo	Ninguno o primaria	12,5	7,8	20,2	4,2	11,6
	Secundaria	6,0	4,9	12,9	2,7	8,3
	Técnica o Tecnológica	1,9	1,7	4,9	1,3	2,6
	Universidad o posgrado	1,0	0,9	1,8	0,6	1,7
Situación laboral	Desocupados	20,7	18,1	39,0	13,0	25,1
	Ocupados	6,9	3,8	16,0	1,9	6,6
	Inactivos	10,5	6,9	27,3	3,4	12,2
Posición Ocupacional	Asalariados	1,9	1,4	3,8	0,6	2,7
	Patronos y cuenta propia	10,9	5,9	23,1	3,1	9,3
Seguridad social	Afiliado	0,3	0,2	1,1	0,1	0,4
	No Afiliado	10,6	6,6	18,8	3,6	9,7

Fuente: DANE, cálculos con base GEIH.

Cuando los jefes de hogar son jóvenes o tienen la educación mínima (hasta primaria) presentan niveles más altos de pobreza extrema. Por ejemplo, en las cabeceras el 7,2% de personas que hacen parte de un hogar cuyo jefe es menor de 26 años sufren de pobreza extrema, y el 7,8% si el jefe de hogar ha cursado como máximo la primaria. El dominio con la indigencia más alta en este perfil es centros poblados y rural disperso con 20,2%.

En todos los dominios geográficos el grupo de personas en hogares con jefatura femenina presenta niveles de pobreza extrema más altos. Si bien en los centros poblados y rural disperso y en las otras cabeceras las incidencias de pobreza extrema entre las personas en

hogares con jefatura femenina son mayores que en los otros dominios (22,7% y 11,6% respectivamente), si se compara con la incidencia en el grupo de personas en hogares con jefatura masculina, las diferencias son mayores en las 13 áreas metropolitanas (la incidencia es el doble para la jefatura femenina).

La incidencia mínima de la pobreza extrema está asociada con los perfiles en que el jefe de hogar: posee educación superior, es un ocupado, asalariado, y presenta afiliación al sistema de seguridad social.

En la Tabla 10 se muestra la tasa de incidencia de la pobreza extrema según características del hogar. Se observa que el 25,2% de las personas pertenecientes a hogares que tienen tres o más niños se encuentra en situación de pobreza extrema. Este porcentaje es de 37,5% en los centros poblados y rural disperso.

La incidencia de la pobreza extrema para las personas en hogares sin ocupados es del 24,8% a total nacional y de 45,4% en los centros poblados y rural disperso.

Tabla 10. Tasa de incidencia de la pobreza extrema por características del hogar, 2014 (Cifras en porcentajes)

Características del hogar		Total Nacional	Cabeceras	Centros poblados y rural disperso	13 áreas	Otras Cabeceras
Número de Niños	No tiene niños	3,9	2,4	10,2	1,4	4,2
	Un niño	6,2	4,0	14,0	2,1	6,7
Menores de 12 años	Dos niños	10,5	7,2	19,3	3,9	11,1
	Tres o más niños	25,2	17,7	37,5	10,8	23,3
Número de Ocupados dentro del Hogar	Ningún ocupado	24,8	19,8	45,4	12,5	28,1
	Un Ocupado	11,2	7,4	21,2	4,1	11,4
	Dos o más Ocupados	4,3	2,1	12,6	1,0	3,9

Fuente: DANE, cálculos con base GEIH

En la Tabla 11, se muestran los cambios en la incidencia de la pobreza extrema entre 2013 y 2014 según características del jefe de hogar.

Se presentaron reducciones en los niveles de pobreza extrema en el grupo de personas cuyo jefe de hogar tiene hasta educación primaria. En las otras cabeceras este grupo redujo su incidencia en 3,0 puntos porcentuales.

De igual forma, se presentó una disminución importante en los niveles de incidencia en pobreza extrema en los centros poblados y rural disperso para el grupo de personas en

hogares con jefatura femenina: entre el 2013 y el 2014 la reducción fue de 2,8 puntos porcentuales.

Tabla 11. Cambios en la incidencia de la pobreza extrema por características del jefe de hogar 2013/2014. Cifras en puntos porcentuales

Características del jefe de hogar		Total Nacional	Cabeceras	Centros poblados y rural disperso	13 áreas	Otras Cabeceras
Sexo	Hombre	-0,9	-0,9	-0,7	-0,3	-1,7
	Mujer	-1,3	-1,1	-2,8	-0,4	-1,8
Edad	Hasta 25 años	-1,4	-1,9	-0,1	-0,4	-4,1
	Entre 26 y 35 años	-0,8	-0,6	-0,7	-0,3	-0,9
	Entre 36 y 45 años	-1,0	-0,8	-2,0	-0,4	-1,6
	Entre 45 y 55 años	-0,9	-1,0	-0,9	-0,5	-1,6
	Entre 56 y 65 años	-1,4	-1,3	-1,6	-0,3	-2,7
	Mayor a 66 años	-0,5	-0,6	-0,2	0,1	-1,7
Nivel Educativo	Ninguno o primaria	-1,5	-1,8	-0,7	-0,6	-3,0
	Secundaria	-0,4	-0,2	-2,0	-0,2	-0,3
	Técnica o Tecnológica	-0,4	-0,5	0,3	0,2	-1,7
	Universidad o posgrado	-0,3	-0,3	-1,9	-0,1	-0,5
Situación laboral	Desocupados	-1,1	-1,4	0,8	-0,5	-2,4
	Ocupados	-1,1	-0,9	-1,6	-0,3	-1,7
	Inactivos	-0,3	-0,8	1,1	-0,3	-1,7
Posición Ocupacional	Asalariados	-0,6	-0,5	-1,2	-0,1	-1,2
	Patronos y cuenta propia	-1,3	-1,2	-2,0	-0,5	-2,0
Seguridad social	Afiliado	-0,1	-0,2	0,8	-0,2	-0,1
	No Afiliado	-1,5	-1,2	-1,9	-0,3	-2,2

Fuente: DANE, cálculos con base GEIH

En la tabla 12 se presentan los cambios en la incidencia de la pobreza extrema entre 2013 y 2014 según características del hogar. Se observan reducciones mayores al promedio para el grupo de personas en hogares con tres niños o más. Para el total nacional la reducción fue de 2,1 puntos porcentuales, y en las otras cabeceras fue de 5,1 puntos porcentuales.

Tabla 12. Cambios en la incidencia de la pobreza extrema por características del hogar 2013/2014. Cifras en puntos porcentuales

Características del hogar		Total Nacional	Cabeceras	Centros poblados y rural disperso	13 áreas	Otras Cabeceras
Número de Niños Menores de 12 años	No tiene niños	-0,2	-0,2	-0,1	-0,1	-0,5
	Un niño	-0,8	-0,9	-0,8	-0,4	-1,7
	Dos niños	-1,4	-1,0	-2,6	-0,5	-1,7
	Tres o más niños	-2,1	-3,2	0,0	-1,2	-5,1
Número de Ocupados dentro del Hogar	Ningún ocupado	0,3	0,0	-0,5	-0,6	0,7
	Un Ocupado	-1,0	-1,1	-0,9	-0,5	-2,0
	Dos o más Ocupados	-1,1	-0,9	-1,7	-0,2	-2,0

Fuente: DANE, cálculos con base GEIH

3. RESULTADOS POBREZA MULTIDIMENSIONAL

El Índice de Pobreza Multidimensional (IPM) se construye con base en cinco dimensiones: las condiciones educativas del hogar, las condiciones de la niñez y la juventud, la salud, el trabajo y el acceso a los servicios públicos domiciliarios y las condiciones de la vivienda. Estas 5 dimensiones involucran 15 indicadores, y son considerados pobres los hogares que tengan privación en por lo menos el 33% de los indicadores⁷.

La fuente para el cálculo de la pobreza multidimensional es la Encuesta Nacional de Calidad de Vida - ENCV, la cual tiene representatividad estadística para los dominios cabeceras y centros poblados y rural disperso, así como para las regiones Atlántica, Oriental, Central, Pacífica (sin Valle del Cauca), Bogotá, Antioquia y Valle del Cauca. De esta manera, es posible calcular el porcentaje de personas en situación de pobreza multidimensional para estos dominios.

4.1. RESULTADOS

4.1.1. Incidencia de la pobreza multidimensional

Para 2014, el porcentaje de personas en situación de pobreza multidimensional fue de 21,9%; en las cabeceras de 15,4% y en los centros poblados y rural disperso de 44,1%. En 2013, el porcentaje de personas en situación de pobreza multidimensional en los centros poblados y rural disperso fue 2,9 veces el de las cabeceras.

Los cambios presentados entre 2013 y 2014 en la tasa de incidencia de la pobreza multidimensional fueron de -2,9 puntos porcentuales a nivel nacional, en las cabeceras de -3,1 puntos porcentuales y de -1,8 puntos porcentuales en los centros poblados y rural disperso. Los cambios entre 2013 y 2014 fueron estadísticamente significativos para el total nacional y las cabeceras. (Tabla 13).

Tabla 13. Incidencia de la pobreza por IPM según dominio 2013-2014

Dominio	2013	2014	2013-2014	
Total nacional	24,8	21,9	-2,9	*
Cabecera	18,5	15,4	-3,1	*

⁷ Para calcular ese porcentaje se tiene en cuenta la ponderación de cada indicador

Centros poblados y rural disperso 45,9 44,1 -1,8

Fuente: DANE, cálculos con base en la Encuesta de Calidad de Vida (ECV) 2013 - 2014.

Nota: (*) corresponde a cambios estadísticamente significativos.

Para 2014, las tasas de incidencia de pobreza multidimensional más altas las presentaron las regiones Atlántica y Pacífica, ambas con 34,6%, seguidas de la región Central con 28,1%. La menor incidencia de pobreza multidimensional se presentó en Bogotá con 5,4%, seguida de Valle del Cauca con 15,7%, Oriental con 18,0% y Antioquia con 19,5%.

**Tabla 14. Incidencia de la pobreza por IPM según región
2013-2014.**

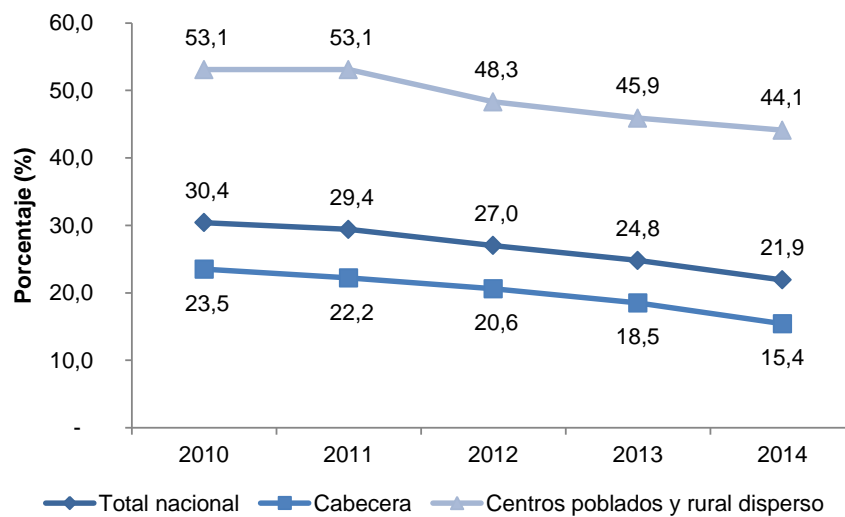
Regiones	2013	2014	2014/2013	
Atlántica	37,4	34,6	-2,8	
Oriental	24,8	18,0	-6,8	*
Central	26,1	28,1	2,0	
Pacífica (sin incluir Valle del Cauca)	37,6	34,6	-3,0	
Bogotá	8,7	5,4	-3,3	*
Valle del Cauca	16,2	15,7	-0,5	
Antioquia	22,4	19,5	-2,9	

Fuente: DANE, cálculos con base en la Encuesta de Calidad de Vida (ECV) 2013 - 2014.

Nota: (*) corresponde a cambios estadísticamente significativos.

Los cambios presentados entre 2013 y 2014 fueron -6,8 puntos porcentuales para la región Oriental, -3,3 puntos porcentuales en Bogotá, -2,9 puntos porcentuales para Antioquia, -2,8 para la región Atlántica y -0,5 puntos porcentuales en el Valle del Cauca. La región Central presentó un aumento de la incidencia de la de pobreza multidimensional de 2,0 puntos porcentuales. Los cambios entre 2013 y 2014 son estadísticamente significativos para las regiones Oriental y Bogotá. (Tabla 14).

**Gráfico 14. Incidencia de la pobreza por IPM según dominio
2010-2014.**

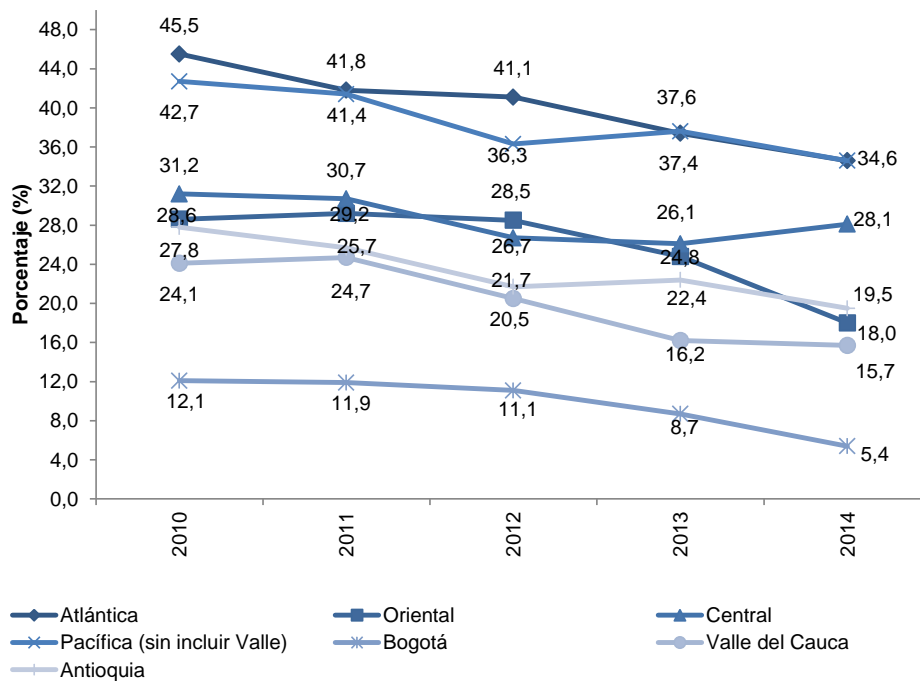


Fuente: DANE, cálculos con base en la Encuesta de Calidad de Vida (ECV) 2010 - 2014.

Entre 2010 y 2014, la reducción de la pobreza multidimensional para el total nacional fue de 8,5 puntos porcentuales, en las cabeceras fue de 8,1 puntos porcentuales y en los centros poblados y rural disperso de 9,0 puntos porcentuales.

En el gráfico 15 se puede observar el comportamiento de la incidencia de pobreza por IPM para las regiones durante el período 2010-2014. En los últimos cinco años, la reducción de la incidencia de la pobreza multidimensional por regiones fue de: 10,9 puntos porcentuales en la Atlántica, 10,6 puntos porcentuales en la Oriental, 8,4 puntos porcentuales en Valle del Cauca, 8,3 puntos porcentuales en Antioquia, 8,1 puntos porcentuales en la Pacífico (sin incluir Valle), 6,7 puntos porcentuales en Bogotá y 3,1 puntos porcentuales en la Central.

Gráfico 15. Incidencia de la pobreza por IPM según región 2010-2014.



Fuente: DANE, cálculos con base en la Encuesta de Calidad de Vida (ECV) 2010 - 2014.

4.1.2. Porcentaje de hogares privados por indicador

Para el total nacional los resultados por privación pueden observarse en la Tabla 15. Entre 2013 y 2014 las mayores disminuciones en las privaciones por hogar se presentaron en: *sin aseguramiento en salud* que pasó de 17,1% a 12,2%, *hacinamiento crítico* que pasó de 12,4% a 10,8%, *inadecuada eliminación de excretas* que pasó de 11,8% a 10,5%, *trabajo informal* que pasó de 78,1% a 76,8%, y *analfabetismo* que pasó de 11,7% a 10,7%.

Las privaciones en *barreras de acceso a servicios de salud*, *bajo logro educativo*, *material inadecuado de pisos*, *inasistencia escolar*, *material inadecuado de paredes exteriores*, *barreras a servicios para cuidado de la primera infancia* y *trabajo infantil* presentaron reducciones entre 0,2 puntos porcentuales y 0,9 puntos porcentuales entre 2013 y 2014 (Tabla 15).

Las variables que aumentaron su privación a nivel nacional entre 2013 y 2014 fueron *rezago escolar* que pasó de 31,7% a 32,0%, *sin acceso a fuente de agua mejorada* que pasó de 11,2% a 11,5% y *desempleo de larga duración* que pasó de 9,7% a 10,4%.

Los cambios entre 2013 y 2014 que resultaron estadísticamente significativos se presentaron en las variables *sin aseguramiento en salud*, *hacinamiento crítico*, *inadecuada eliminación de excretas*, *analfabetismo*, y *barreras de acceso a servicios de salud*.

**Tabla 15. Porcentaje de hogares que enfrentan privación por variable
Total nacional
2013-2014**

Variable	2013	2014	2014/2013	
Sin aseguramiento en salud	17,1	12,2	-4,9	*
Hacinamiento crítico	12,4	10,8	-1,6	*
Inadecuada eliminación de excretas	11,8	10,5	-1,3	*
Trabajo informal	78,1	76,8	-1,3	
Analfabetismo	11,7	10,7	-1,0	*
Bajo logro educativo	51,6	50,7	-0,9	
Barreras de acceso a servicios de salud	7,2	6,3	-0,9	*
Material inadecuado de pisos	5,8	5,2	-0,6	
Inasistencia escolar	3,8	3,3	-0,5	
Barreras a servicios para cuidado de la primera infancia	9,7	9,4	-0,3	
Material inadecuado de paredes exteriores	2,1	1,8	-0,3	
Trabajo infantil	3,6	3,4	-0,2	
Rezago escolar	31,7	32,0	0,3	
Sin acceso a fuente de agua mejorada	11,2	11,5	0,3	
Desempleo de larga duración	9,7	10,4	0,7	

Fuente: DANE, cálculos con base en la Encuesta de Calidad de Vida (ECV) 2013 - 2014.

Nota: (*) corresponde a cambios estadísticamente significativos.

Para las cabeceras los resultados por privación pueden observarse en la Tabla 16. Entre 2013 y 2014 las mayores disminuciones en las privaciones por hogar en cabeceras se presentaron en: *sin aseguramiento en salud* que pasó de 17,8% a 12,5%, *hacinamiento crítico* que pasó de 12,5% a 10,8%, *trabajo informal* que pasó de 74,2% a 72,7%, *barreras de acceso a servicios de salud* que pasó de 6,8% a 5,4% y *bajo logro educativo* que pasó de 42,8% a 41,8%. Las privaciones en *analfabetismo*, *inadecuada eliminación de excretas*, *material inadecuado de pisos*, *barreras a servicios para cuidado de la primera infancia*, *material inadecuado de paredes exteriores*, *trabajo infantil*, e *inasistencia escolar* presentaron reducciones entre 0,3 puntos porcentuales y 0,9 puntos porcentuales entre 2013 y 2014 (Tabla 16).

Las variables que aumentaron su privación en las cabeceras entre 2013 y 2014 fueron: *sin acceso a fuente de agua mejorada* que pasó de 3,2% a 3,3%, *rezago escolar* que pasó de 29,5% a 29,8% y *desempleo de larga duración* que pasó de 10,1% a 10,8%.

Los cambios entre 2013 y 2014 que resultaron estadísticamente significativos se presentaron en las variables *sin aseguramiento en salud, hacinamiento crítico, analfabetismo, barreras de acceso a servicios de salud e inadecuado material de pisos.*

Tabla 16. Porcentaje de hogares que enfrentan privación por variable en cabeceras 2013-2014

Variable	2013	2014	2014/2013	
Sin aseguramiento en salud	17,8	12,5	-5,3	*
Hacinamiento crítico	12,5	10,8	-1,7	*
Trabajo informal	74,2	72,7	-1,5	
Barreras de acceso a servicios de salud	6,8	5,4	-1,4	*
Bajo logro educativo	42,8	41,8	-1,0	
Analfabetismo	8,0	7,1	-0,9	*
Inadecuada eliminación de excretas	7,6	6,9	-0,7	
Material inadecuado de pisos	2,3	1,7	-0,6	*
Barreras a servicios para cuidado de la primera infancia	10,0	9,6	-0,4	
Material inadecuado de paredes exteriores	2,1	1,7	-0,4	
Inasistencia escolar	2,8	2,5	-0,3	
Trabajo infantil	2,7	2,4	-0,3	
Sin acceso a fuente de agua mejorada	3,2	3,3	0,1	
Rezago escolar	29,5	29,8	0,3	
Desempleo de larga duración	10,1	10,8	0,7	

Fuente: DANE, cálculos con base en la Encuesta de Calidad de Vida (ECV) 2013 - 2014.

Nota: (*) corresponde a cambios estadísticamente significativos.

En los centros poblados y rural disperso los resultados por privación pueden observarse en la Tabla 17. Entre 2013 y 2014 las mayores disminuciones en las privaciones por hogar en éstos dominios se presentaron en: *sin aseguramiento en salud* que pasó de 14,5% a 11,1%, *inadecuada eliminación de excretas* que pasó de 26,8% a 24,0% y *hacinamiento crítico* que pasó de 11,9% a 10,8%. Las privaciones en *analfabetismo, inasistencia escolar, material inadecuado de paredes, exteriores, trabajo informal, barreras a servicios para cuidado de la primera infancia y material inadecuado de pisos* disminuyeron entre 0,9 puntos porcentuales y 0,1 puntos porcentuales entre 2013 y 2014 (Tabla 17).

Las variables que aumentaron su privación en los centros poblados y rural disperso entre 2013 y 2014 fueron: *bajo logro educativo* que pasó de 83,4% a 83,6%, *desempleo de larga duración* que pasó de 8,3% a 8,7%, *trabajo infantil* que pasó de 6,7% a 7,1%, *rezago escolar*

que pasó de 39,8% a 40,2%, *barreras de acceso a servicios de salud* que pasó de 8,5% a 9,9% y *sin acceso a fuente de agua mejorada* que pasó de 40,2% a 41,8%.

Los cambios entre 2013 y 2014 que resultaron estadísticamente significativos se presentaron en las variables *sin aseguramiento en salud*, *inadecuada eliminación de excretas* y *barreras de acceso a servicios de salud*.

Tabla 17. Porcentaje de hogares que enfrentan privación por variable en centros poblados y rural disperso 2013-2014

Variable	2013	2014	2014/2013	
Sin aseguramiento en salud	14,5	11,1	-3,4	*
Inadecuada eliminación de excretas	26,8	24,0	-2,8	*
Hacinamiento crítico	11,9	10,8	-1,1	
Analfabetismo	25,0	24,1	-0,9	
Inasistencia escolar	7,3	6,6	-0,7	
Material inadecuado de paredes exteriores	2,2	1,9	-0,3	
Trabajo informal	92,2	92,0	-0,2	
Barreras a servicios para cuidado de la primera infancia	8,8	8,7	-0,1	
Material inadecuado de pisos	18,4	18,3	-0,1	
Bajo logro educativo	83,4	83,6	0,2	
Desempleo de larga duración	8,3	8,7	0,4	
Rezago escolar	39,8	40,2	0,4	
Trabajo infantil	6,7	7,1	0,4	
Barreras de acceso a servicios de salud	8,5	9,9	1,4	*
Sin acceso a fuente de agua mejorada	40,2	41,8	1,6	

Fuente: DANE, cálculos con base en la Encuesta de Calidad de Vida (ECV) 2013 y 2014.

Nota: (*) corresponde a cambios estadísticamente significativos.

Durante el periodo 2010-2014, para el total nacional las mayores disminuciones en las privaciones por hogar se presentaron en: *sin aseguramiento en salud* que pasó de 21,0% en 2010 a 12,2% en 2014, *bajo logro educativo* que pasó de 55,4% a 50,7%, *hacinamiento crítico* que pasó de 15,1% a 10,8%, *trabajo informal* que pasó de 80,9% a 76,8% y *rezago escolar* que pasó de 35,1% a 32,0%.

Las privaciones en *analfabetismo*, *barreras a servicios para cuidado de la primera infancia*, *inadecuada eliminación de excretas*, *inasistencia escolar*, *material inadecuado de paredes exteriores*, *trabajo infantil*, *material inadecuado de pisos*, *barreas de acceso a servicios de salud* y

sin acceso a fuente de agua mejorada presentaron reducciones entre 0,1 puntos porcentuales y 3,1 puntos porcentuales entre 2010 y 2014.

La variable *desempleo de larga duración* aumentó 0,5 puntos porcentuales entre 2010 y 2014 (Tabla 18).

Tabla 18. Porcentaje de hogares que enfrentan privación por variable total nacional 2010-2014

Variable	2010	2011	2012	2013	2014	2014/2010
Sin aseguramiento en salud	21,0	19,0	17,9	17,1	12,2	-8,8
Bajo logro educativo	55,4	54,6	53,1	51,6	50,7	-4,7
Hacinamiento crítico	15,1	14,2	13,1	12,4	10,8	-4,3
Trabajo informal	80,9	80,4	80,0	78,1	76,8	-4,1
Rezago escolar	35,1	34,1	33,3	31,7	32,0	-3,1
Analfabetismo	13,2	12,0	12,1	11,7	10,7	-2,5
Barreras a servicios para cuidado de la primera infancia	11,8	10,8	9,4	9,7	9,4	-2,4
Inadecuada eliminación de excretas	12,0	14,5	12,1	11,8	10,5	-1,5
Inasistencia escolar	4,6	4,8	4,1	3,8	3,3	-1,3
Material inadecuado de paredes exteriores	3,0	3,2	2,2	2,1	1,8	-1,2
Trabajo infantil	4,6	4,5	3,7	3,6	3,4	-1,2
Material inadecuado de pisos	6,3	6,3	5,9	5,8	5,2	-1,1
Barreras de acceso a servicios de salud	6,9	8,2	6,6	7,2	6,3	-0,6
Sin acceso a fuente de agua mejorada	11,6	12,0	12,3	11,2	11,5	-0,1
Desempleo de larga duración	9,9	9,1	10,0	9,7	10,4	0,5

Fuente: DANE, cálculos con base en la Encuesta de Calidad de Vida (ECV) 2010 - 2014.

Durante el periodo 2010-2014, para las cabeceras, las mayores disminuciones en las privaciones por hogar se presentaron en: *sin aseguramiento en salud* que pasó de 21,1% a 12,5%, *trabajo informal* que pasó de 77,7% a 72,7%, *bajo logro educativo* que pasó de 46,4% a 41,8%, *hacinamiento crítico* que pasó de 15,1% a 10,8% y *rezago escolar* que pasó de 32,3% a 29,8%. Las privaciones en *analfabetismo*, *barreras a servicios para cuidado de la primera infancia*, *inadecuada eliminación de excretas*, *inasistencia escolar*, *material inadecuado de paredes exteriores*, *trabajo infantil*, *material inadecuado de pisos*, *barreras de acceso a servicios de salud* y *sin acceso a fuente de agua mejorada* presentaron reducciones entre 2,1 puntos porcentuales y 0,8 puntos porcentuales entre 2010 y 2014. La variable *desempleo de larga duración* aumentó 0,2 puntos porcentuales entre 2010 y 2014 (Tabla 19).

Tabla 19. Porcentaje de hogares que enfrentan privación por variable en cabeceras 2010-2014

Variable	2010	2011	2012	2013	2014	2014/2010
Sin aseguramiento en salud	21,1	18,6	18,3	17,8	12,5	-8,6
Trabajo informal	77,7	76,6	76,4	74,2	72,7	-5,0
Bajo logro educativo	46,4	45,5	44,1	42,8	41,8	-4,6
Hacinamiento crítico	15,1	14,1	13,2	12,5	10,8	-4,3
Rezago escolar	32,3	31,8	31,2	29,5	29,8	-2,5
Analfabetismo	9,3	8,0	8,2	8,0	7,1	-2,2
Barreras a servicios para cuidado de la primera infancia	11,7	10,5	9,8	10,0	9,6	-2,1
Material inadecuado de paredes exteriores	3,0	3,4	2,1	2,1	1,7	-1,3
Inadecuada eliminación de excretas	8,2	10,9	7,8	7,6	6,9	-1,3
Trabajo infantil	3,5	3,5	2,8	2,7	2,4	-1,1
Material inadecuado de pisos	2,8	2,6	2,2	2,3	1,7	-1,1
Barreras de acceso a servicios de salud	6,4	8,0	5,9	6,8	5,4	-1,0
Inasistencia escolar	3,3	3,7	3,0	2,8	2,5	-0,8
Sin acceso a fuente de agua mejorada	4,1	4,0	3,0	3,2	3,3	-0,8
Desempleo de larga duración	10,6	9,4	10,6	10,1	10,8	0,2

Fuente: DANE, cálculos con base en la Encuesta de Calidad de Vida (ECV) 2010 - 2014.

Para el periodo comprendido entre 2010 y 2014, en los centros poblados y rural disperso las mayores disminuciones en las privaciones por hogar se presentaron en: *sin aseguramiento en salud* que pasó de 20,5% a 11,1%, *rezago escolar* que pasó de 45,4% a 40,2%, *bajo logro educativo* que pasó de 88,3% a 83,6%, *hacinamiento crítico* que pasó de 15,3% a 10,8% y *analfabetismo* que pasó de 27,6% a 24,1%. Las privaciones en *barreras a servicios para cuidado de la primera infancia*, *inasistencia escolar*, *inadecuada eliminación de excretas*, *trabajo infantil*, *material inadecuado de paredes exteriores*, *material inadecuado de pisos* y *trabajo informal* presentaron reducciones entre 2,1 puntos porcentuales y 0,8 puntos porcentuales entre 2010 y 2014. Las variables *desempleo de larga duración*, *barreras de acceso a servicios de salud* y *sin acceso a fuente de agua mejorada* aumentaron 1,3, 1,4 y 2,8 puntos porcentuales respectivamente entre 2010 y 2014 (Tabla 20).

**Tabla 20. Porcentaje de hogares que enfrentan privación por variable
Centros poblados y rural disperso
2010-2014**

Variable	2010	2011	2012	2013	2014	2014/2010
Sin aseguramiento en salud	20,5	20,1	16,7	14,5	11,1	-9,4
Rezago escolar	45,4	42,3	40,6	39,8	40,2	-5,2
Bajo logro educativo	88,3	87,2	84,9	83,4	83,6	-4,7
Hacinamiento crítico	15,3	14,4	12,4	11,9	10,8	-4,5
Analfabetismo	27,6	26,3	26,0	25,0	24,1	-3,5
Barreras a servicios para cuidado de la primera infancia	12,1	12,0	7,9	8,8	8,7	-3,4
Inasistencia escolar	9,2	8,9	7,9	7,3	6,6	-2,6
Inadecuada eliminación de excretas	25,9	27,4	27,3	26,8	24,0	-1,9
Trabajo infantil	8,6	8,3	7,0	6,7	7,1	-1,5
Material inadecuado de paredes exteriores	3,2	2,4	2,2	2,2	1,9	-1,3
Material inadecuado de pisos	19,1	19,7	19,4	18,4	18,3	-0,8
Trabajo informal	92,5	93,9	93,0	92,2	92,0	-0,5
Desempleo de larga duración	7,4	8,1	7,9	8,3	8,7	1,3
Barreras de acceso a servicios de salud	8,5	9,0	9,1	8,5	9,9	1,4
Sin acceso a fuente de agua mejorada	39,0	40,5	45,2	40,2	41,8	2,8

Fuente: DANE, cálculos con base en la Encuesta de Calidad de Vida (ECV) 2010 - 2014.

4.1.3. Incidencia ajustada

La incidencia ajustada de la pobreza multidimensional refleja cambios cuando una persona pobre cambia su porcentaje de privaciones, y se obtiene al combinar información sobre el número de personas multidimensionalmente pobres (incidencia de la pobreza) y la proporción de privaciones que este grupo de personas enfrentan.

En la Tabla 21 se presenta la proporción de privaciones que enfrentan las personas en situación de pobreza multidimensional para los principales dominios: total nacional, cabeceras, centros poblados y rural disperso.

Entre los años 2013 y 2014, los resultados indican que el promedio de la proporción de privaciones que enfrentan las personas en situación de pobreza multidimensional ha disminuido en mayor proporción para la cabeceras (1,2 puntos porcentuales), mientras que en los centros poblados y rural disperso, en el último año se registró una disminución de 0,3 puntos porcentuales. Los cambios entre 2013 y 2014 fueron estadísticamente significativos para el total nacional y las cabeceras (Tabla 21).

Para el período 2010–2014, la proporción de privaciones que enfrentan las personas en pobreza multidimensional se redujo en 1,5 puntos porcentuales para el total nacional, 1,5 para las cabeceras y 1,8 puntos porcentuales para los centros poblados y rural disperso.

**Tabla 21. Promedio de la proporción de privaciones entre los pobres:
Total nacional, cabeceras, centros poblados y rural disperso
2010-2014**

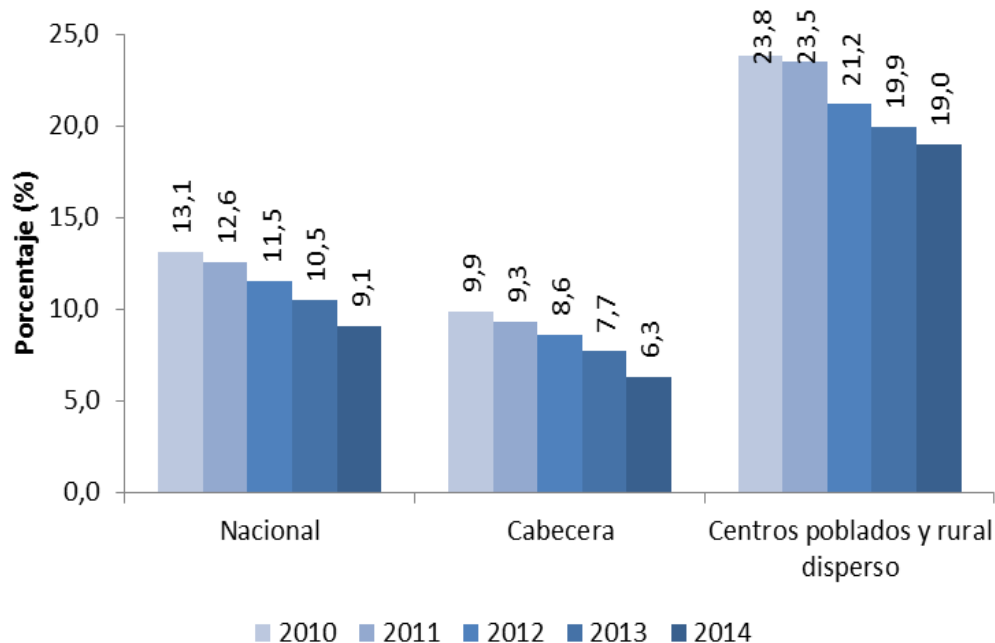
Dominio	2010	2011	2012	2013	2014	Cambio 2014/2010		*
						Puntos Porcentuales	Puntos Porcentuales	
Total Nacional	43,2	43,0	42,5	42,4	41,7	-1,5	-0,7	*
Cabeceras	42,1	42,1	41,6	41,8	40,6	-1,5	-1,2	*
Centros poblados y rural disperso	44,8	44,3	43,8	43,3	43,0	-1,8	-0,3	

Fuente: DANE, cálculos con base en la Encuesta de Calidad de Vida (ECV) 2010 - 2014.

Nota: (*) corresponde a cambios estadísticamente significativos.

Con base en la incidencia y la proporción de privaciones, se obtiene la incidencia ajustada de la pobreza multidimensional (Gráfico 16). Entre los años 2013 y 2014, los resultados indican que se presentó una disminución de la incidencia ajustada de 1,4 puntos porcentuales para los dominios total nacional y cabeceras, y de 0,9 puntos porcentuales en los centros poblados y rural disperso.

**Gráfico 16. Incidencia ajustada de la pobreza multidimensional: total nacional, cabeceras, centros poblados y rural disperso
2010- 2014.**



Fuente: DANE, cálculos con base en la Encuesta de Calidad de Vida (ECV) 2010 - 2014.

Para el periodo 2010 - 2014 se presentó una reducción de la incidencia ajustada de 4,0 puntos porcentuales en el total nacional, 3,6 puntos porcentuales en las cabeceras y 4,8 puntos porcentuales en los centros poblados y rural disperso.

Esto indica que no solo se presentó una disminución en el número de personas multidimensionalmente pobres, sino que también los hogares pobres enfrentaron una menor proporción de privaciones. Adicionalmente, es importante mencionar que para 2014 la incidencia ajustada en los centros poblados y rural disperso es 3,0 veces la presentada en las cabeceras.

Tabla 22. Promedio de la proporción de privaciones entre los pobres: Regiones 2010-2014

Dominio	2010	2011	2012	2013	2014	Cambio 2014/2010	Cambio 2014/2013
						Puntos Porcentuales	Puntos Porcentuales
Atlántica	45,4	45,4	44,7	44,2	43,2	-2,2	-1,0
Oriental	42,3	41,6	41,0	41,2	40,5	-1,8	-0,7
Central	42,3	42,9	41,8	41,8	41,8	-0,5	0,0
Pacífica (sin incluir Valle)	43,7	44,1	43,1	43,6	42,2	-1,5	-1,4
Bogotá	39,6	38,6	39,6	40,3	37,3	-2,3	-3,0
Valle del Cauca	41,9	40,6	39,9	39,2	39,7	-2,2	0,5

Antioquia	42,0	42,3	42,1	41,8	41,1	-0,9	-0,7
-----------	------	------	------	------	------	------	------

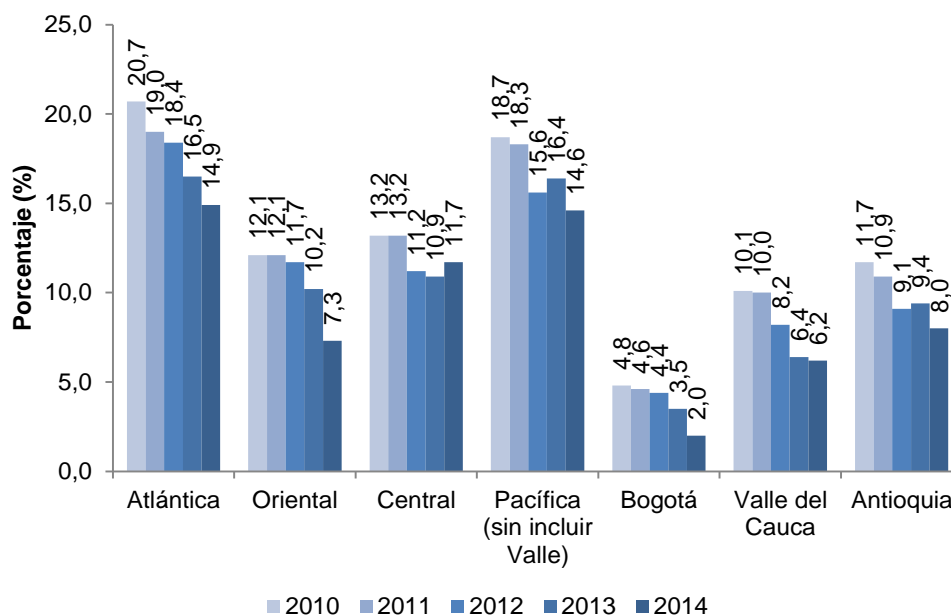
Fuente: DANE, cálculos con base en la Encuesta de Calidad de Vida (ECV) 2010 - 2014.
 Nota: (*) corresponde a cambios estadísticamente significativos.

Entre los años 2013 y 2014 se presentaron reducciones de la proporción de privaciones que enfrentan las personas en pobreza multidimensional para las regiones: Bogotá (3,0 puntos porcentuales), Pacífica (1,4 puntos porcentuales), Atlántica (1,0 punto porcentual), Oriental y Antioquia (0,7 puntos porcentuales). La proporción de privaciones que enfrentan las personas en pobreza multidimensional en la región Central no cambió entre 2013 y 2014, y aumentó en el Valle del Cauca en 0,5 puntos porcentuales. Los cambios entre 2013 y 2014 fueron estadísticamente significativos para Bogotá (Tabla 22).

Entre los años 2013 y 2014, la incidencia ajustada se redujo en las regiones Oriental, Pacífica (sin Valle del Cauca), Bogotá, Antioquia y Valle del Cauca. La incidencia ajustada aumentó en 0,8 puntos porcentuales en la región Central (Gráfico 17).

Para el periodo 2010 y 2014 se presentaron reducciones de la incidencia ajustada en todas las regiones. La mayor reducción se presentó en la región Atlántica (5,8 puntos porcentuales), seguida de la región Oriental (4,8 puntos porcentuales). La menor reducción se presentó en la región Central (1,5 puntos porcentuales).

Gráfico 17. Incidencia ajustada de la pobreza multidimensional: regiones 2010- 2014.



Fuente: DANE, cálculos con base en la Encuesta de Calidad de Vida (ECV) 2010 - 2014.

4.1.4. Contribuciones a la incidencia ajustada

Dado que la incidencia ajustada incluye tanto la incidencia como la proporción de privaciones entre los pobres, ésta refleja cambios cuando una persona pobre cambia su porcentaje de privaciones. Así, para evaluar cómo contribuye la privación en una variable a la pobreza multidimensional, es útil analizar la descomposición de ésta última medida en cada una de las variables que hacen parte del índice⁸. En el gráfico 18 se presentan las contribuciones a la incidencia ajustada por dimensión⁹ para el 2014.

Para el total nacional, la mayor contribución fue de la dimensión de *educación* (34,1%), seguida de la dimensión *trabajo* (26,6%), *niñez y juventud* (14,8%), *salud* (12,7%) y *condiciones de la vivienda* (11,7%).

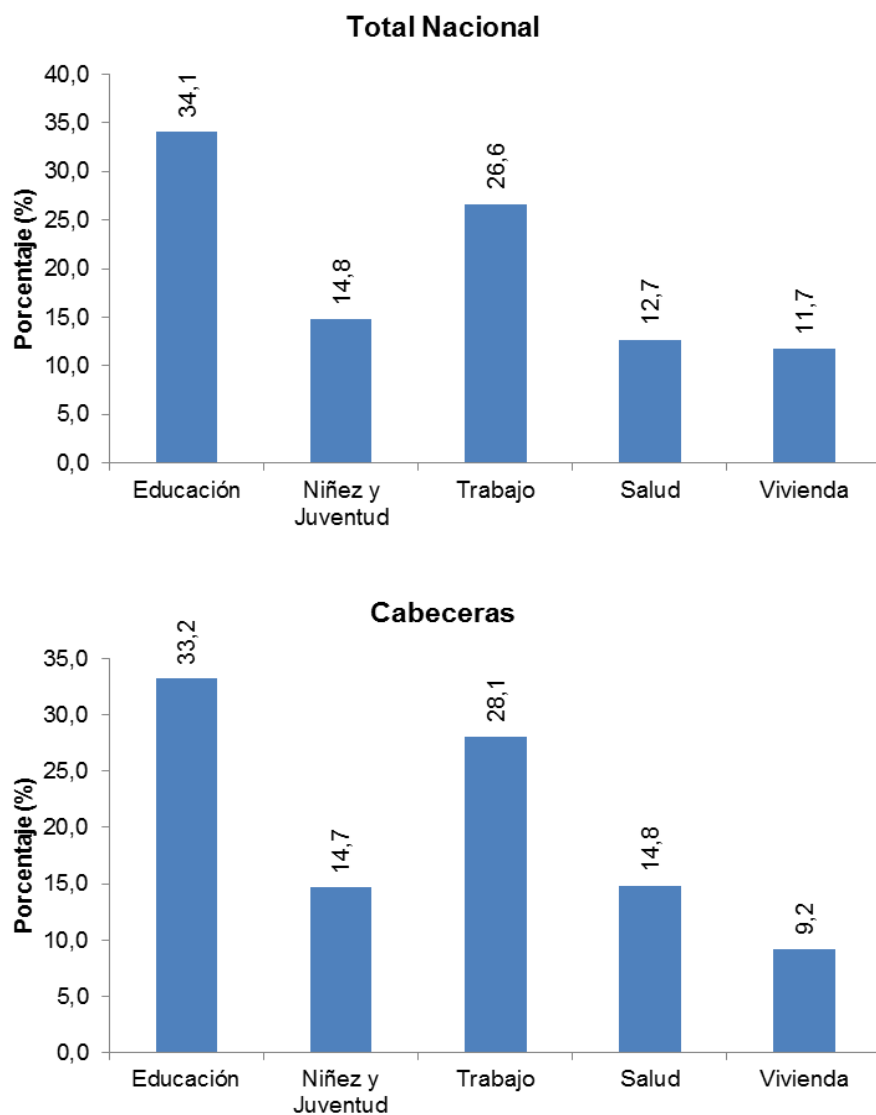
Para las cabeceras, la mayor contribución fue de la dimensión de *educación* (33,2%), seguida de la dimensión *trabajo* (28,1%), *salud* (14,8%), *niñez y juventud* (14,7%) y *condiciones de la vivienda* (9,2%).

Finalmente, en los centros poblados y rural disperso, la mayor contribución fue de la dimensión de *educación* (35,1%), seguida de la dimensión *trabajo* (25,0%), *niñez y juventud* (14,9%), *condiciones de la vivienda* (14,5%) y *salud* (10,4%).

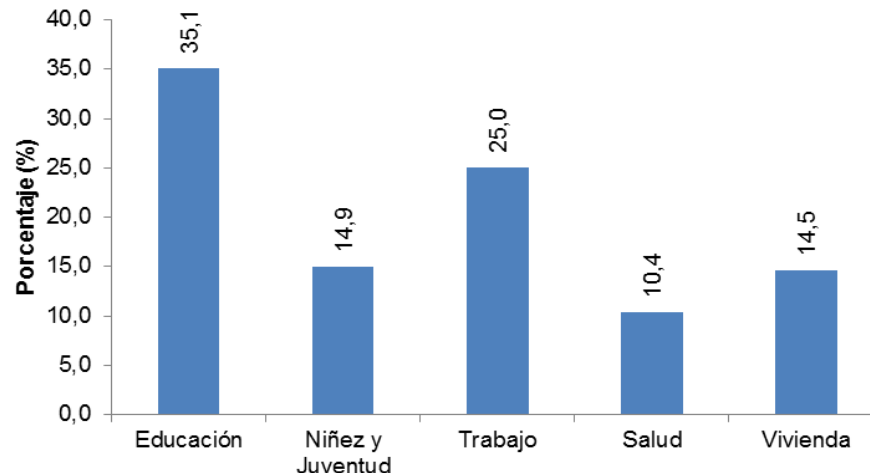
⁸ Ver Anexo 3.

⁹ Corresponde a la suma de las contribuciones de las variables que la componen.

**Gráfico 18. Contribuciones a la incidencia ajustada:
Total nacional, cabeceras, centros poblados y rural disperso 2014**



Centros poblados y rural disperso



Fuente: DANE, cálculos con base en la Encuesta de Calidad de Vida (ECV) 2013 - 2014.

Finalmente, en el gráfico 19 se presentan las contribuciones a la incidencia ajustada por dimensión, para las regiones.

Para el 2014, en la región Atlántica la mayor contribución fue de la dimensión de *educación* (33,8%), seguida de la dimensión *trabajo* (25,1%), *condiciones de la vivienda* (14,6%), *niñez y juventud* (13,8%), y *salud* (12,7%).

En la región Oriental la mayor contribución fue de la dimensión de *educación* (35,1%), seguida de la dimensión *trabajo* (28,3%), *niñez y juventud* (14,9%), *salud* (10,9%) y *condiciones de la vivienda* (10,8%).

Para 2014, en la región Central la mayor contribución fue de la dimensión de *educación* (33,5%), seguida de la dimensión *trabajo* (25,8%), *salud* (15,3%), *niñez y juventud* (15,0%) y *condiciones de la vivienda* (10,4%).

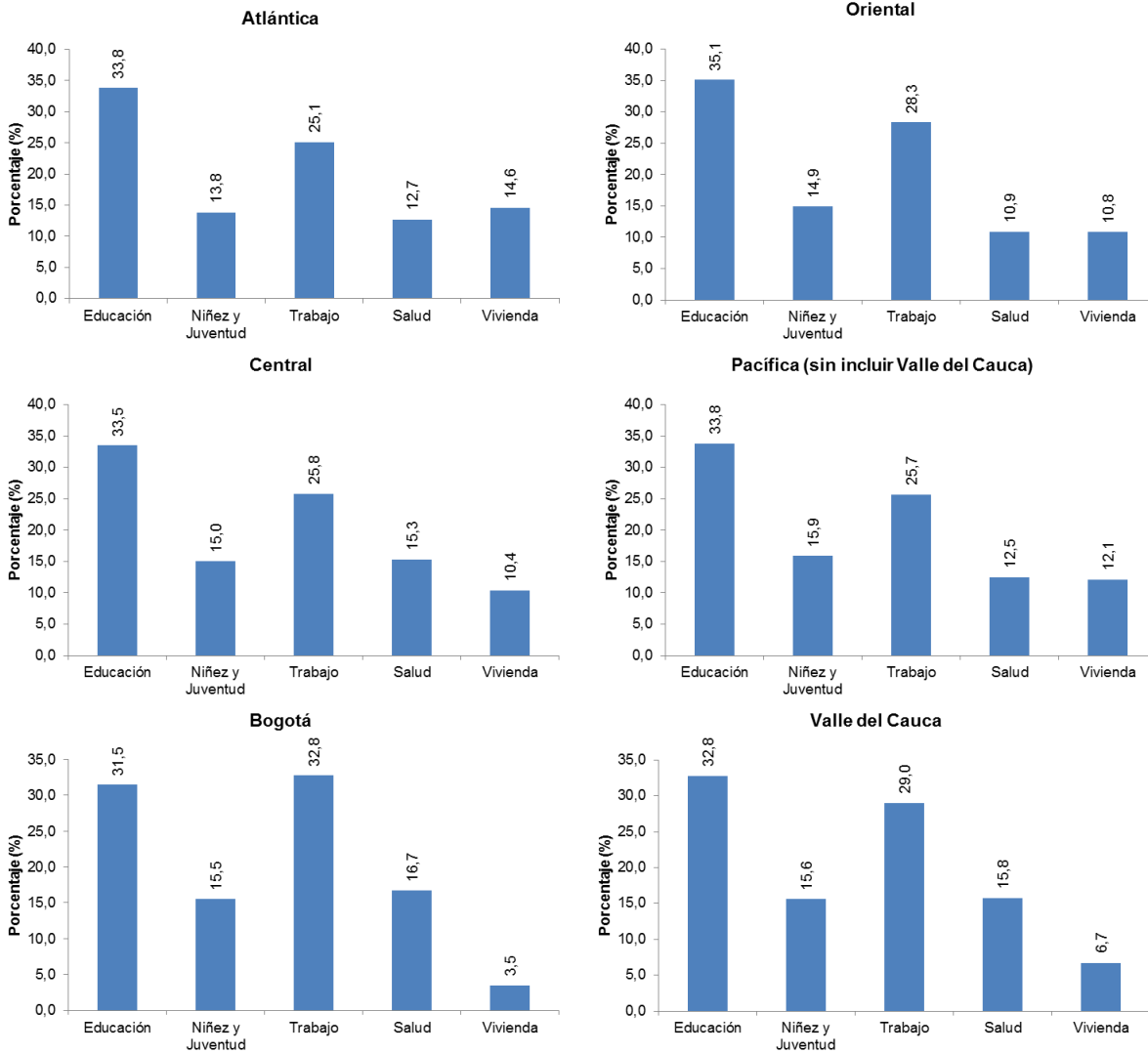
En la región Pacífica la mayor contribución fue de la dimensión de *educación* (33,8%), seguida de la dimensión *trabajo* (25,7%), *niñez y juventud* (15,9%), *salud* (12,5%), y *condiciones de la vivienda* (12,1%).

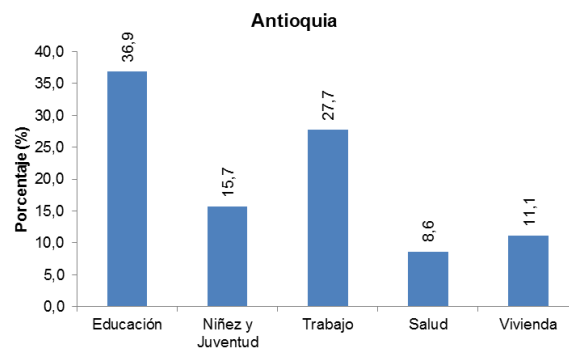
Para 2014, en Bogotá la mayor contribución fue de la dimensión *trabajo* (32,8%), seguida por *educación* (31,5%), *salud* (16,7%), *niñez y juventud* (15,5%) y *condiciones de la vivienda* (3,5%).

En el Valle del Cauca la mayor contribución fue de la dimensión de *educación* (32,8%), seguida de la dimensión *trabajo* (29,0%), *salud* (15,8%), *niñez y juventud* (15,6%) y *condiciones de la vivienda* (6,7%).

Para 2014, en Antioquia la mayor contribución fue de la dimensión de *educación* (36,9%), seguida de la dimensión *trabajo* (27,7%), *niñez y juventud* (15,7%), *condiciones de la vivienda* (11,1%) y *salud* (8,6%).

Gráfico 19. Contribuciones a la incidencia ajustada, regiones 2014





Fuente: DANE, cálculos con base en la Encuesta de Calidad de Vida (ECV) 2013 - 2014.

ANEXOS

Anexo 1: Incidencia de pobreza monetaria y Gini por áreas
**Pobreza, Pobreza extrema y Gini por áreas,
2013-2014.**

Ciudad	Pobreza			Pobreza Extrema			Gini		
	2013	2014	Variación	2013	2014	Variación	2013	2014	Variación
Quibdó	49,9	46,2	-3,7	17,5	14,5	-3,0	0,538	0,503	-0,035
Riohacha	43,3	42,4	-0,9	12,7	12,4	-0,3	0,523	0,517	-0,006
Florencia	37,2	34,1	-3,1	7,7	7,3	-0,4	0,500	0,490	-0,010
Santa Marta	33,8	34,1	0,3	6,5	7,2	0,7	0,458	0,470	0,012
Cúcuta	31,3	33,1	1,8	6,0	5,7	-0,3	0,443	0,448	0,005
Sincelejo	37,2	32,7	-4,5	6,1	5,5	-0,6	0,476	0,479	0,003
Popayán	34,2	32,5	-1,7	8,1	8,1	0,0	0,512	0,491	-0,021
Valledupar	31,4	27,0	-4,4	4,4	3,6	-0,8	0,457	0,424	-0,033
Pasto	30,5	26,9	-3,6	4,4	4,1	-0,3	0,511	0,497	-0,014
Cartagena	29,2	26,6	-2,6	5,8	4,3	-1,5	0,475	0,483	0,008
Barranquilla A.M.	29,1	25,5	-3,6	4,2	3,6	-0,6	0,458	0,445	-0,013
Armenia	28,4	24,2	-4,2	6,6	4,5	-2,1	0,498	0,493	-0,005
Montería	34,8	20,9	-13,9	6,5	1,4	-5,1	0,525	0,458	-0,067
Neiva	22,9	19,9	-3,0	4,6	3,7	-0,9	0,478	0,476	-0,002
Tunja	19,5	19,2	-0,3	2,8	4,0	1,2	0,477	0,474	-0,003
Cali A.M.	21,9	19,1	-2,8	4,4	3,3	-1,1	0,505	0,487	-0,018
Pereira A.M.	24,0	18,1	-5,9	5,1	2,5	-2,6	0,481	0,472	-0,009
23 ciudades	19,1	17,4	-1,7	3,4	3,1	-0,3	0,507	0,506	-0,001
Villavicencio	19,5	17,1	-2,4	3,1	2,8	-0,3	0,441	0,449	0,008
Ibagué	18,6	16,4	-2,2	2,5	2,3	-0,2	0,451	0,442	-0,009
13 ciudades	17,5	15,9	-1,6	3,0	2,7	-0,3	0,505	0,504	-0,001
Manizales A.M.	16,2	15,7	-0,5	2,6	2,2	-0,4	0,472	0,468	-0,004
Medellín A.M.	16,1	14,7	-1,4	3,0	2,8	-0,2	0,506	0,526	0,020
Bogotá	10,2	10,1	-0,1	1,6	1,9	0,3	0,504	0,502	-0,002
Bucaramanga A.M.	10,3	8,4	-1,9	1,2	1,1	-0,1	0,437	0,428	-0,009

Fuente: DANE, cálculos con base en GEIH

Anexo 2: Indicadores de brecha y severidad

Con base en Foster, Greer y Thorbecke (1984) se definen los indicadores de pobreza monetaria a los que se hace seguimiento: la incidencia, la brecha y la severidad. Para la construcción de estos indicadores se toma como insumos los ingresos per cápita de la unidad de gasto de todos los hogares representados por el siguiente conjunto $y = (y_1, y_2, \dots, y_n)$ y la línea de pobreza o pobreza extrema que se definen de ahora en adelante como z . A partir de estos dos insumos se plantea la siguiente familia de índices de pobreza:

$$P_\alpha(y; z) = \frac{1}{n} \sum_{i=1}^q \left(\frac{g_i}{z}\right)^\alpha$$

Donde $g_i = z - y_i$ es el nivel de ingreso que hace falta a un hogar i para alcanzar el nivel de bienestar normativo determinado por la línea z ; q es el número de personas definidas como pobres (aquellos cuyo ingreso per cápita de la unidad de gasto está por debajo de la línea de pobreza z), n como el número total de personas.

El parámetro $\alpha \geq 0$ puede ser interpretado como un parámetro de aversión a la pobreza, por tanto mientras este sea mayor será la importancia que el indicador asigna a los hogares más pobres. De hecho, cuando $\alpha \rightarrow \infty$, la medida de pobreza dependerá enteramente de la distancia entre el ingreso de la persona más pobre y la línea. Los índices de FGT utilizados en este boletín son aquellos donde $\alpha = 0, 1$ y 2 . El indicador más usado internacionalmente es cuando $\alpha = 0$, en el que se obtiene la incidencia de la pobreza, que indica el porcentaje de personas que son definidas como pobres dentro de cada dominio. Cuando $\alpha = 1$, se está midiendo la brecha de pobreza, y cuando $\alpha = 2$ se obtiene la severidad de la pobreza, a continuación se hace una explicación más detallada de estos dos últimos indicadores.

La brecha de la pobreza se obtiene cuando $\alpha = 1$, se está midiendo la brecha de pobreza, una medida de la intensidad de la pobreza que experimenta cada hogar; a diferencia de la incidencia la brecha no usa una definición binaria de pobre y no pobre si no que considera que tan pobre es un hogar, calculando el ingreso que le hace falta a cada hogar para poder alcanzar el valor de la línea de pobreza, como porcentaje del valor de la línea. Así por ejemplo un hogar con ingreso 0 se encuentra a una distancia de 100%, pues la diferencia entre el ingreso de este hogar y la línea es el 100% del valor de la línea, mientras que cuando un hogar tiene un ingreso por encima de la línea de pobreza se considera que la distancia de este a la línea de pobreza es 0%. Esta aclaración es importante pues en los informes estadísticos de otros países ha sido mal interpretado el indicador de FGT, expresándolo como la distancia promedio a la que se encuentran los pobres de la línea y efectivamente es la distancia promedio a la que se encuentra la población total de la línea (dado que el indicador no se divide sobre los pobres $[q]$ si no sobre la población total $[n]$).

Cuando $\alpha = 2$ nos encontramos frente al índice de severidad de la pobreza, el cual también mide la intensidad de la pobreza pero en este caso asigna mayor peso a las personas más pobres, por lo cual se dice que es sensible a la desigualdad entre los pobres, Para calcular este indicador se utiliza el valor de la brecha de cada hogar elevado al cuadrado, lo que implica que el índice es más sensible cuando las brechas son más altas (los hogares más pobres), Este índice puede descomponerse como $P_2(y; z) = H[I^2 + (1 - I)^2 C_p^2]$, donde H es la incidencia, I es la brecha promedio de los pobres y C_p^2 es el coeficiente de variación al cuadrado del ingreso de los más pobres (una medida común de desigualdad), por tanto la severidad es un indicador más complejo, que mira simultáneamente el status de ser pobre, la intensidad de la pobreza y la desigualdad al interior de los pobres.

Anexo 3: Contribuciones incidencia ajustada

De acuerdo con Alkire y Foster (2007), la tasa de incidencia (H) viola la propiedad de monotonicidad dimensional, es decir, si un hogar pobre sufre una privación que antes no sufría, la tasa de incidencia H se mantiene inalterada; para superar este problema los autores proponen calcular la tasa de incidencia ajustada que combina la información tanto del número de personas multidimensionalmente pobres como la proporción de privaciones que estas personas deben enfrentar.

$$M_0 = A * H$$

Donde A es el promedio de la proporción de las privaciones entre los pobres y H la tasa de incidencia.

De esta manera, M_0 satisface la propiedad de monotonicidad dimensional, es decir, si un hogar pobre sufre una privación adicional, A aumenta y por lo tanto M_0 también.

Por lo tanto, para evaluar cómo contribuye la privación en una variable a la pobreza multidimensional, se utiliza una descomposición de ésta última medida en cada una de las variables que componen el índice. Así el primer paso consiste en descomponer la incidencia ajustada según el aporte de cada variable de la siguiente manera:

$$D_i = P_i * W_i * H$$

P_i = Porcentaje de personas pobres que enfrentan privación en la variable i

W_i = Ponderador de la variable i

H = Tasa de incidencia

El segundo paso consiste en hallar la sumatoria de D_i de la siguiente manera:

$$\sum_{i=1}^{15} D_i$$

Finalmente, la contribución de cada variable a la incidencia ajustada es:

$$C_i = \frac{D_i}{\sum_{i=1}^{15} D_i}$$

FICHA METODOLÓGICA

Objetivo de la investigación

El objetivo de la investigación de Pobreza y Desigualdad es proporcionar indicadores que permitan valorar, cuantificar y caracterizar las condiciones de vida y los niveles de privación de los colombianos. La medición de la pobreza se hace tradicionalmente de forma directa e indirecta, siguiendo la clasificación de Amartya Sen (1981), El método directo evalúa los resultados de satisfacción (o no privación) que tiene un individuo respecto a ciertas características que se consideran vitales como salud, educación, empleo, entre otras. En Colombia se realiza la medición directa por medio del Índice de Pobreza Multidimensional (IPM). Por otra parte, el método indirecto busca evaluar la capacidad adquisitiva de los hogares respecto a una canasta, para esto observa su ingreso, el cual es un medio y no un fin para lograr la satisfacción (o no privación); cuando esta canasta incluye todos los bienes y servicios considerados mínimos vitales se habla de la pobreza monetaria general, mientras que cuando solo se considera los bienes alimenticios se habla de la pobreza monetaria extrema.

De acuerdo a lo anterior la pobreza monetaria y la pobreza multidimensional miden aspectos diferentes de las condiciones de vida de los hogares y son complementarias para obtener una panorámica general para analizar la pobreza del país.

La metodología de la pobreza multidimensional nunca antes había sido medida oficialmente en Colombia. Ésta fue diseñada por el Departamento Nacional de Planeación (DNP) con base en la adaptación de la metodología de Alkire y Foster para Colombia, y transmitida al DANE durante el 2013.

Por otro lado, el cálculo de la pobreza monetaria fue rediseñado durante los últimos años por la Misión para el Empalme de las Series de Empleo, Pobreza y Desigualdad (MESEP), constituida por expertos nacionales e internacionales en el tema, técnicos del Departamento Nacional de Planeación (DNP) y del Departamento Administrativo Nacional de Estadística (DANE).

A partir de los acuerdos institucionales, una vez terminada la Misión para el Empalme de las Series de Empleo, Pobreza y Desigualdad (MESEP), que culminó con la definición de una nueva metodología de medición de pobreza monetaria, el Departamento Administrativo Nacional de Estadística (DANE) asumió la responsabilidad de calcular y publicar los resultados de las cifras de pobreza monetaria; y a partir del mismo año el cálculo y publicación de la pobreza multidimensional. El DANE pondrá a disposición de los usuarios los microdatos anonimizados de las encuestas de hogares utilizadas para el cálculo.



*Para contactar a la oficina de prensa escribanos a **oprensa@dane.gov.co**, o comuníquese con la Oficina de Prensa al teléfono 5 97 83 00 Extensiones 2515 y 2366*

*Para consultas adicionales escribanos a **contacto@dane.gov.co***

*Departamento Administrativo Nacional de Estadística (DANE)
Bogotá, D.C. – Colombia*

www.dane.gov.co