

POBREZA MONETARIA Y MULTIDIMENSIONAL EN COLOMBIA 2011

CONTENIDO

Introducción

1. Entorno Macroeconómico

- 1.1 Producto Interno Bruto
- 1.2 Población
- 1.3 Mercado Laboral
- 1.4 Ingreso
- 1.5 Tamaño del Hogar.
- 1.6 Índice de Precios al Consumidor Ingreso Bajos
- 1.7 Líneas

2. Resultados

- 2.1 Pobreza
 - 2.1.1 Incidencia
 - 2.1.2 Brecha y Severidad
 - 2.1.3 Comparación de Metodologías

- 2.2 Pobreza Extrema
 - 2.2.1 Incidencia
 - 2.2.2 Brecha y Severidad
 - 2.2.3 Comparación de Metodologías

- 2.3 Coeficientes de Gini
 - 2.3.1 Comparación de Metodologías

3. Perfiles de Pobreza

- 3.1 Características del Jefe de Hogar
 - 3.1.1 Sexo
 - 3.1.2 Edad
 - 3.1.3 Nivel Educativo
 - 3.1.4 Situación Laboral
 - 3.1.5 Posición ocupacional
 - 3.1.6 Seguridad Social

3.2 Características del Hogar

- 3.2.1 Número de niños menores de 12 años
- 3.2.2 Número de personas ocupadas

4. Índice de Pobreza Multidimensional

- 4.1 Variables Índice de Pobreza Multidimensional (IPM)
- 4.2 Resultados

Director
Jorge Bustamante R.

Subdirector
Christian Jaramillo H.

Director de Metodología y
Producción Estadística
Eduardo Efraín Freire Delgado

Introducción

Oficialmente, hay dos formas de calcular la pobreza en Colombia: la primera de ellas, y la más conocida, es el cálculo a partir de los ingresos monetarios de los hogares, conocida como pobreza monetaria. La segunda de ellas es el Índice de Pobreza Multidimensional (IPM) que evalúa 5 dimensiones donde los hogares colombianos podrían estar en privación. Ambas medidas son complementarias y no excluyentes, son mediciones desde ópticas diferentes del mismo fenómeno.

El cálculo de la pobreza monetaria fue adelantado durante los últimos años por la Misión para el Empalme de las Series de Empleo, Pobreza y Desigualdad (MESEP) constituida por expertos nacionales e internacionales en el tema, técnicos del Departamento Nacional de Planeación (DNP) y del Departamento Administrativo Nacional de Estadística (DANE).

A partir de los acuerdos institucionales, una vez terminada la Misión para el Empalme de las Series de Empleo, Pobreza y Desigualdad (MESEP), que culmina con la definición de una nueva metodología de medición de pobreza monetaria, el Departamento Administrativo Nacional de Estadística (DANE) asume la responsabilidad de calcular y publicar los resultados de las cifras de pobreza monetaria; y a partir del mismo año el cálculo y publicación de la pobreza multidimensional.

Con el propósito de asegurar la transparencia de las mediciones, se publicarán por un período de al menos dos años, las series de pobreza utilizando la anterior y la nueva metodología¹; con igual propósito, el DANE pondrá a disposición de los usuarios los microdatos anonimizados de las encuestas de hogares utilizadas para el cálculo.

Este boletín es la primera publicación en esta materia que realiza el DANE. Se presentan las cifras de pobreza monetaria para el año 2011 obtenidas a partir de la nueva y anterior metodología, se incluyen los indicadores de brecha, severidad y se muestra un perfil de los grupos más vulnerables a la pobreza y pobreza extrema. Así mismo, se presentan las cifras de pobreza multidimensional.

El boletín está compuesto por cuatro partes: En la primera se encuentra un informe del entorno macroeconómico colombiano del año 2011, describiendo las principales variables económicas y sociales. En la segunda se presenta las cifras de pobreza, pobreza extrema, desigualdad, brecha y severidad actualizadas a 2011 y las comparaciones entre la anterior y la nueva metodología. En la tercera se analizan los grupos más vulnerables a la pobreza y pobreza extrema, según las características del hogar y el jefe de hogar. Finalmente, en la cuarta se incluye la descripción y los resultados de pobreza multidimensional. Adicionalmente, se incluyen en los anexos las series de pobreza monetaria entre 2002-2011.

¹ Declaración de la MESEP, Septiembre de 2011 <http://www.dnp.gov.co/LinkClick.aspx?fileticket=DXInD1TENEU%3d&tabid=337>

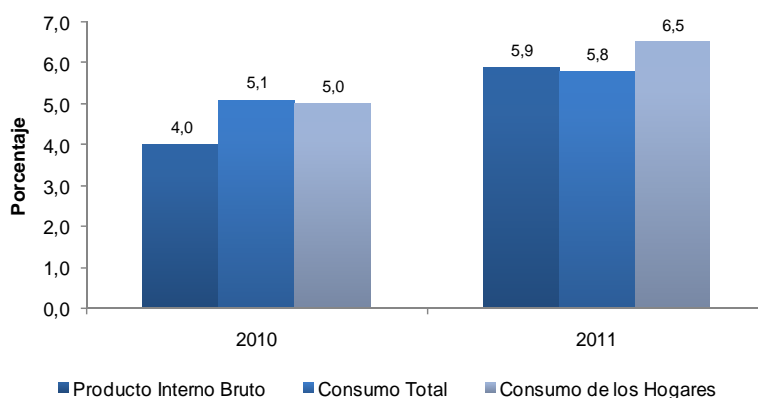
1. ENTORNO MACROECONÓMICO

La estabilidad macroeconómica, es un sinónimo de solidez que favorece e impulsa el crecimiento y desarrollo económico, permitiendo aumentar la capacidad de consumo e inversión.

1.1 Producto Interno Bruto

En el año 2011 se presentó uno de los crecimientos económicos más importantes de las últimas décadas; durante este año la economía colombiana creció 5,9%, el consumo total 5,8%, el de los hogares 6,5%² y el PIB per cápita creció 4,5% con respecto al año anterior (Gráfico 1).

Gráfico 1. Crecimiento Anual PIB y Consumo

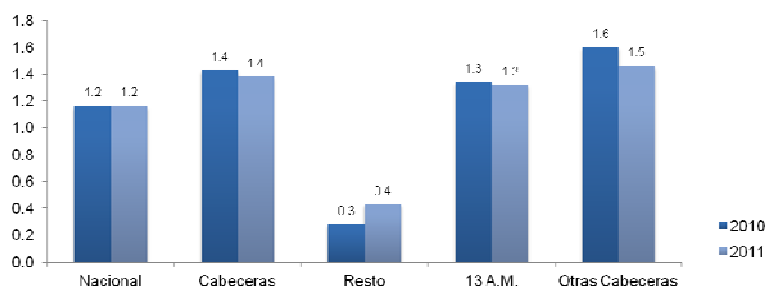


Fuente: DANE, Dirección de Síntesis y Cuentas Nacionales

1.2 Población

Entre 2010 y 2011 la población nacional creció 1,2%, cabecera 1,4% y resto 0,4%. Como se observa en el Gráfico 2, la variación porcentual anual de la población correspondiente a las 13 ciudades principales fue de 1,3%, otras cabeceras 1,5% cifras inferiores a las presentadas en 2010, las cuales fueron 1,3% y 1,6% respectivamente.³

Gráfico 2. Variación Anual de la Población 2010-2011



Fuente: DANE, cálculos con base GEIH.

² Boletín de Prensa No.8 DANE, http://www.dane.gov.co/index.php?option=com_content&view=article&id=1288&Itemid=85; Bogotá D.C. 22 de Marzo de 2012, Pág. No. 1

³ Los dominios Cabecera, Resto, Otras cabeceras y 13 ciudades principales corresponden a Urbano, Rural, Resto Urbano y 13 ciudades principales y su áreas metropolitanas respectivamente. Las otras cabeceras o resto urbano se refieren a las otras zonas urbanas diferentes a las 13 ciudades principales y sus áreas metropolitanas.

Al comparar 2010 con 2011, es posible observar que los niños disminuyeron 0,6 puntos porcentuales, resultados diferentes se pueden ver en los adultos mayores, los cuales crecieron 1,4 puntos porcentuales.

**Tabla 1. Crecimiento Porcentual Promedio de la Población
2010-2011**

Grupo	Edad	2010-2011
Niños	0-12 años	0,6
Jóvenes	13-24 años	0,5
Adultos	24-64 años	0,9
Ad. Mayores	65 y más años	1,4

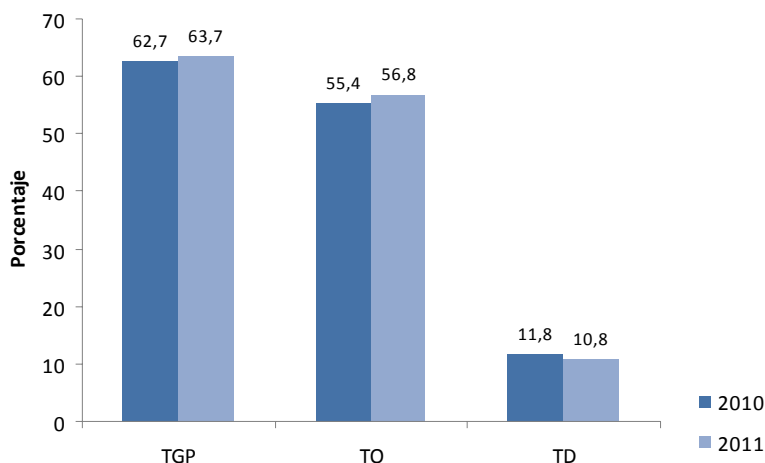
Fuente: DANE, cálculos con base GEIH.

1.3 Mercado Laboral

Para el año 2011, la Tasa Global de Participación fue 63,7%, 1,0 punto porcentual más que en 2010, la cual fue 62,7%, mientras que la tasa de ocupación de 56,8%, aumentando 1,4 puntos porcentuales, con respecto a la del 2010. Finalmente la tasa de desempleo durante 2011 fue 10,8%, inferior en 1,0 punto porcentual a la registrada en 2010 11,8%.(Grafico 3).

Al percibir un aumento en el número de personas ocupadas y a la vez, al presentarse una disminución de la tasa de desempleo, se puede ver paralelamente un aumento del número de perceptores de ingreso, que se ve reflejado en las variables de número de personas que perciben ingreso monetario por primera actividad (IMPA), e ingreso monetario por segunda actividad (ISA); las cuales mostraron un crecimiento de 4,2% para el total nacional con respecto al año 2010, el crecimiento más importante se presentó en las 13 ciudades principales y otras cabeceras con un cambio porcentual de 4,7%, el menor cambio se dio en el resto donde el número de perceptores de IMPA aumentó sólo 2,2% con respecto a la 2010.

**Gráfico 3. Principales Indicadores del Mercado Laboral
2010 – 2011**



Fuente: DANE, cálculos con base GEIH.

Tabla 2. Variación número de perceptores de ingresos 2010-2011

Dominio	Ingreso por Primera Actividad	Ingreso por Segunda Actividad	Ingreso en Especie	Ingreso Otras Fuentes	Ingreso Total
Nacional	4,2	9,2	4,8	11,1	4,9
Cabeceras	4,7	9,6	6,9	9,5	4,9
Resto	2,2	8,2	-0,2	17,8	4,9
13 A.M.	4,7	9,3	9,4	7,7	4,4
Otras Cabeceras	4,7	10,2	2,5	12,2	5,8

Fuente: DANE, cálculos con base GEIH

1.4 Ingresos

Para 2011, el ingreso per cápita nacional fue de \$478.658 pesos. El dominio con mayor valor fue 13 ciudades principales ubicándose en \$692.762 pesos, seguido de las cabeceras con \$566.192 pesos, otras cabeceras con \$382.155 pesos, y finalmente en el resto con \$196.672 pesos.

Tabla 3. Ingreso per cápita por dominio⁴.

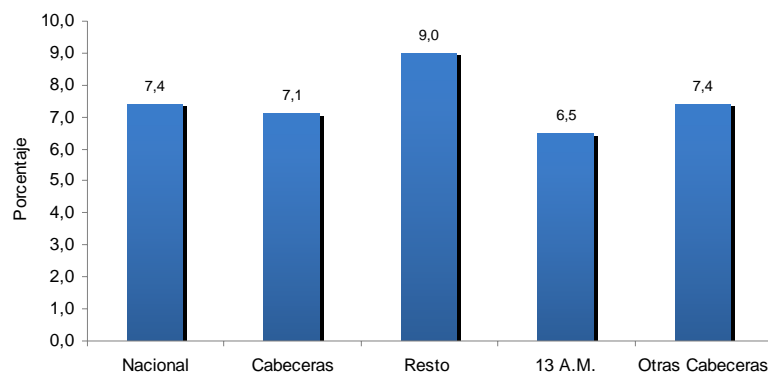
Dominio	2010	2011	2011/2010
Nacional	445.524	478.658	7,4
Cabeceras	528.705	566.192	7,1
Resto	180.395	196.672	9,0
13 A.M.	650.562	692.762	6,5
Otras Cabeceras	355.869	382.155	7,4

Fuente: DANE, cálculos con base GEIH.

Nota: La variación 2011/2010 se encuentran en precios corrientes.

El crecimiento porcentual del ingreso per cápita por dominio en 2011 fue 7,4% pasando de \$445.524 a \$478.658 pesos. El mayor crecimiento se presentó en resto con 9,0%, seguido del otras cabeceras con 7,4%, en las cabeceras con 7,1% y finalmente las 13 ciudades principales con 6,5%.

Gráfico 4
Crecimiento Porcentual Promedio del Ingreso Per cápita de la Unidad de Gasto 2010-2011



Fuente: DANE, cálculos con base GEIH.

⁴ Los ingresos se presentan en términos corrientes.

1.5 Tamaño del Hogar

Entre 2010 y 2011, el tamaño del hogar y de la unidad de gasto presentaron disminuciones leves como se observa en la tabla 4.

Tabla 4. Tamaño promedio del hogar y unidad de gasto 2010-2011

Dominio	Hogar		Unidad de gasto	
	2010	2011	2010	2011
Nacional	3,6	3,6	3,6	3,6
Cabeceras	3,6	3,5	3,5	3,5
Resto	3,5	3,5	3,5	3,4
13 A.M.	3,8	3,7	3,8	3,7
Otras Cabeceras	3,7	3,6	3,7	3,6

Fuente: DANE, cálculos con base GEIH.

Nota: La unidad de gasto está compuesta por los miembros del hogar diferentes al servicio doméstico y sus familiares, pensionistas y otros trabajadores dedicados al hogar.

1.6 Índice de Precios al Consumidor Ingresos Bajos e Índice de Precios de los Alimentos Ingresos Bajos

Gráfico 5. Índice de Precios al Consumidor Ingresos Bajos e Índice de Precios de los Alimentos Ingresos Bajos 2001-2011



Fuente: DANE, IPC.

La línea de pobreza es actualizada con el índice de precios al consumidor (IPC) de ingresos bajos, mientras que la línea de pobreza con el índice de precios de los alimentos de ingresos bajos. Como se puede apreciar en el Gráfico 5, entre diciembre de 2010 y diciembre de 2011 el IPC de ingresos bajos pasó de de 4,22% a 5,60%, aumento equivalente a 1,38 puntos porcentuales. De otro lado, el IPC de alimentos de ingresos bajos pasó de 3,58% a 4,35% entre diciembre de 2010 y diciembre de 2011, aumento equivalente a 0,77 puntos porcentuales.

1.7 Líneas

Los cambios porcentuales entre los dominios son similares; teniendo en cuenta que la línea de indigencia se actualiza con el índice de precios de los alimentos de ingresos bajos, el resultado sugiere leves cambios en el precio de los alimentos entre los dominios.

A nivel nacional la línea de indigencia pasó de \$83.578 pesos en 2010 a \$87.672 pesos en 2011, cambio que equivale a 4,90%. Así mismo, la línea de indigencia en las cabeceras se ubicó en 2011 en \$91.650 pesos, es decir, \$4.249 pesos por encima de su valor en 2010, representando un cambio de 4,86%. El cambio en las 13 ciudades principales fue de 4,86%, al pasar de \$87.670 en 2010 a \$91.930 en 2011. Para las otras cabeceras, la línea de indigencia se ubicó en

Para mayor información: www.dane.gov.co

\$91.243 pesos, \$4.235 pesos por encima de su valor en 2010, lo cual representó un cambio de 4,87%. Finalmente, en resto mostró un cambio de 4,85% en su línea de indigencia entre los años 2010 y 2011, al pasar de \$71.392 pesos en 2010 a \$74.855 pesos en 2011. (Tabla 5)

Tabla 5. Comportamiento de la Línea de Indigencia 2010-2011

Dominio	2010	2011	Cambio Porcentual (%)
Nacional	83.578	87.672	4,90
Cabeceras	87.401	91.650	4,86
Resto	71.392	74.855	4,85
13.A.M.	87.670	91.930	4,86
Otras Cabeceras	87.008	91.243	4,87

Fuente: DANE, línea base ENIG 2006-2007, actualizadas por IPC.

La línea de pobreza es actualizada con el Índice de Precios al Consumidor de ingresos bajos. Las diferencias en los cambios porcentuales son explicadas por la disimilitud geográfica en las variaciones del IPC de ingresos bajos.

A nivel nacional la línea de pobreza aumentó \$7.633 pesos entre 2010 y 2011, equivalente a 4,08%; en las cabeceras el cambio porcentual se ubicó en 3,97% pasando de \$207.005 pesos en 2010 a \$215.216 pesos en 2011, el cambio porcentual más grande en la línea de pobreza se presentó en resto con 4,12%, en este dominio la línea de pobreza pasó de \$123.502 pesos en 2010 a \$128.593 pesos en 2011. Para otras cabeceras la línea se ubicó en \$215.217 pesos, es decir, \$8.299 pesos por encima de su valor en 2010, lo que representó un cambio porcentual de 4,12%. Finalmente, la línea de pobreza en las 13 ciudades principales pasó de \$207.082 pesos en 2010 a \$215.215 pesos en 2011, presentando un cambio de 3,98%. (Tabla 6).

Tabla 6. Comportamiento de la Línea de Pobreza 2010-2011

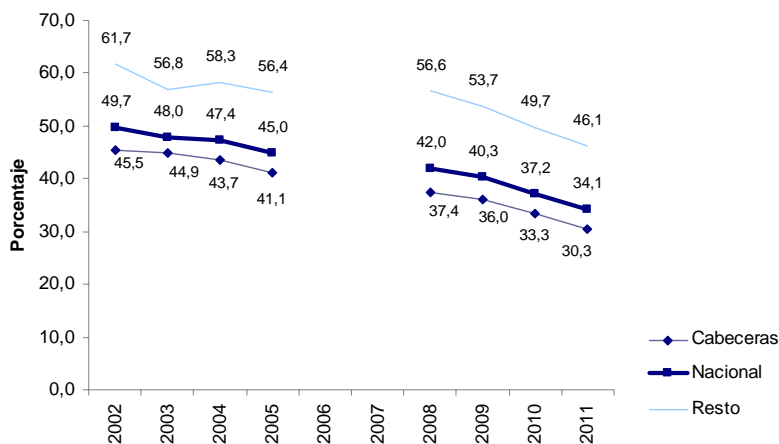
Dominio	2010	2011	Cambio Porcentual (%)
Nacional	187.063	194.696	4,08
Cabeceras	207.005	215.216	3,97
Resto	123.502	128.593	4,12
13.A.M.	207.082	215.215	3,93
Otras Cabeceras	206.984	215.217	3,98

Fuente: DANE, línea base ENIG 2006-2007, actualizadas por IPC

2. Cifras de Pobreza y Desigualdad⁵

2.1 Pobreza⁶

Gráfico 6. Incidencia de la Pobreza Nacional, Cabecera, Resto 2002-2011⁷



Fuente: DANE, cálculos con base en ECH-GEIH.

2.1.1 Incidencia de la Pobreza⁸

Para el año 2011, la pobreza nacional alcanzó una incidencia de 34,1%, en las cabeceras 30,3% y en resto 46,1%. Entre 2010 y 2011, se registra una disminución de 3,1 puntos porcentuales de la incidencia de la pobreza nacional.

La pobreza se redujo más en resto que en las cabeceras. Mientras que en las cabeceras la reducción fue 3,0 puntos porcentuales (de 33,3% a 30,3%) en el periodo 2010-2011, en resto fue 3,6 puntos porcentuales (de 49,7% a 46,1%); sin embargo, en términos relativos la reducción fue más importante en las cabeceras. El diferencial entre ambas zonas se ha ampliado: En el 2010 la incidencia de pobreza en resto equivalía a 1,4 veces las cabeceras mientras que en 2011, la incidencia de pobreza en resto es 1,5 veces las cabeceras.

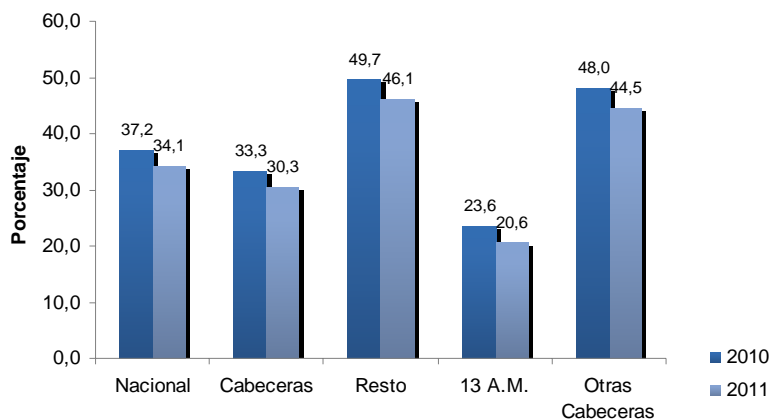
Aunque en las cabeceras la reducción es significativa, se observan marcadas diferencias entre las 13 ciudades principales (20,6% en 2011) y las otras cabeceras (44,5% en 2011). En 2011, la incidencia de la pobreza en las otras cabeceras es cercana en resto. Las otras cabeceras registran la mayor reducción en puntos porcentuales (3,0 puntos porcentuales entre 2010 y 2011).

⁵ Todos los cálculos de pobreza se hacen con base en Encuesta Continua de Hogares (ECH) y la Gran Encuesta Integrada de Hogares (GEIH). Los factores de expansión de estas encuestas son calculados a partir de las proyecciones de población. Este año los factores de expansión fueron actualizados para toda la serie con base en las últimas proyecciones de población disponibles.

⁶ Los resultados para las 13 ciudades principales y sus áreas metropolitanas son presentados en el anexo.

⁷ Los resultados entre 2002 y 2005 corresponden a la ECH. A partir de 2008 los resultados corresponden a la GEIH.

⁸ Para el cálculo se utilizó la metodología aprobada por la Misión para el Empalme de las series de Empleo, Pobreza y Desigualdad (MESEP).

Gráfico 7. Incidencia de la Pobreza 2010-2011

Fuente: DANE, cálculos con base GEIH

2.1.2 Brecha y Severidad de la Pobreza

El concepto de *brecha de la pobreza* es un indicador compuesto que incluye tanto la incidencia como la distancia entre los pobres y la línea de pobreza. Para el año 2011, la brecha alcanzó un valor de 13,4, es decir, en promedio el ingreso de los colombianos se ubicó 13,4% por debajo de la línea de pobreza; en las cabeceras fue 11,6% y en resto 19,2%. Entre 2010 y 2011, se registra una disminución de 1,7 puntos porcentuales de la brecha de la pobreza nacional (en 2010 el porcentaje de brecha de la pobreza fue 15,1%).

La brecha se redujo más en resto que en las cabeceras, además la zona resto se registra la mayor reducción equivalente a 2,4 puntos porcentuales (de 21,6% a 19,2%) en el periodo 2010-2011, mientras que en las cabeceras la disminución fue de 1,5 puntos porcentuales (de 13,1% a 11,6%).

El diferencial entre ambas zonas se amplió: en 2010 la brecha de pobreza en resto equivalía a 1,6 veces las cabeceras; en 2011, la brecha de pobreza en resto es 1,7 veces las cabeceras.

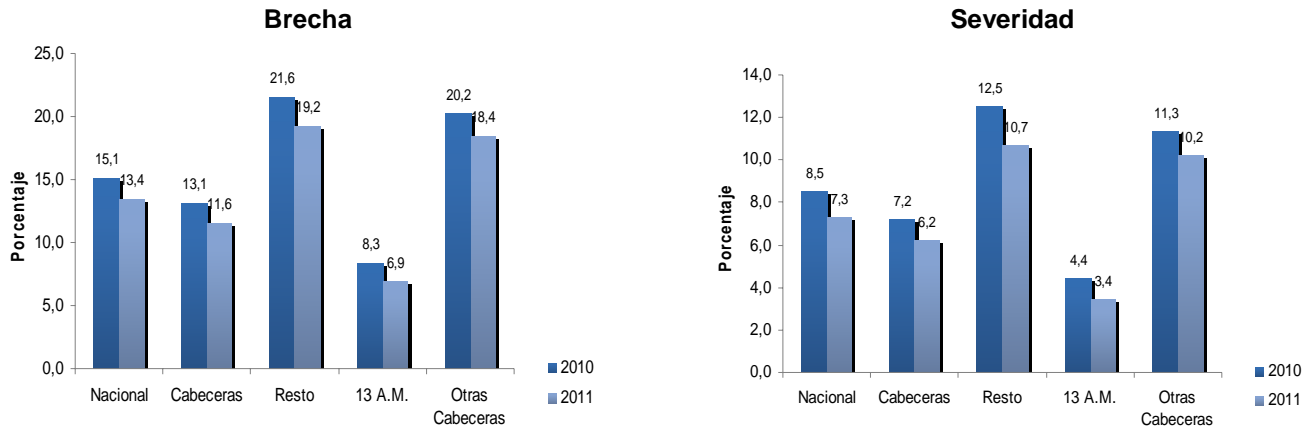
En las 13 ciudades principales la reducción de la brecha fue de 1,4 puntos porcentuales y en las otras cabeceras de 1,5 puntos porcentuales. La brecha más baja se presentó en las 13 ciudades principales, 6,9% en 2011, seguida de las cabeceras con 11,6% en otras cabeceras con 18,4% y en el resto con 19,2% en 2011.

El concepto de *severidad de la pobreza* integra la incidencia, la brecha y desigualdad en términos de ingresos de los hogares pobres. Para el año 2011, a nivel nacional se alcanzó una severidad de 7,3%, en las cabeceras 6,2% y en resto 10,7%. Entre 2010 y 2011, se registra una disminución de 1,2 puntos porcentuales de la severidad a nivel nacional (en 2010 el porcentaje de severidad fue 8,5%).

La severidad de pobreza se redujo más en el resto que en las cabeceras, además la zona resto se registra la mayor reducción en puntos porcentuales 1,8 puntos porcentuales (de 12,5% a 10,7%) en el periodo 2010-2011, en las cabeceras la disminución fue de 1,0 punto porcentual (de 7,2% a 6,2%). El diferencial entre ambas zonas se ha mantenido: en el 2010 la severidad en resto equivalía a 1,7 veces las cabeceras igual que en el 2011, la severidad en resto es 1,7 veces las cabeceras.

En resto la reducción en la severidad fue 1,8 puntos porcentuales, en las 13 ciudades principales de 1,0 y en las otras cabeceras de 1,1 puntos porcentuales. La severidad más baja se presenta en las 13 ciudades principales, 3,4% en 2011, seguida de las cabeceras con 6,2% en las otras cabeceras con 10,2% y en el resto con 10,7% en 2011.

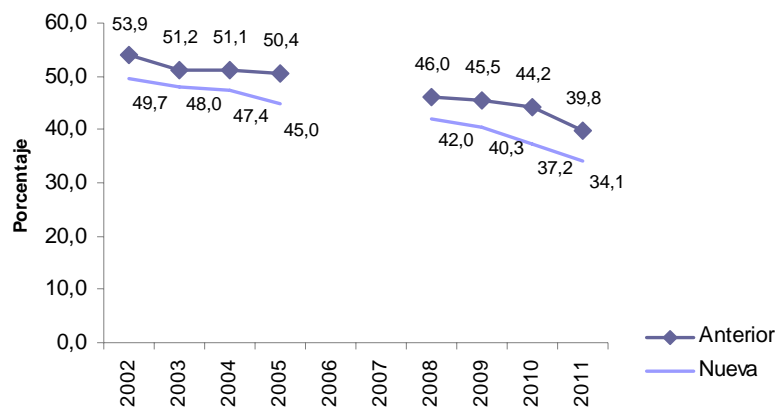
Gráfico 8. Brecha y Severidad 2010-2011



Fuente: DANE, cálculos con base GEIH.

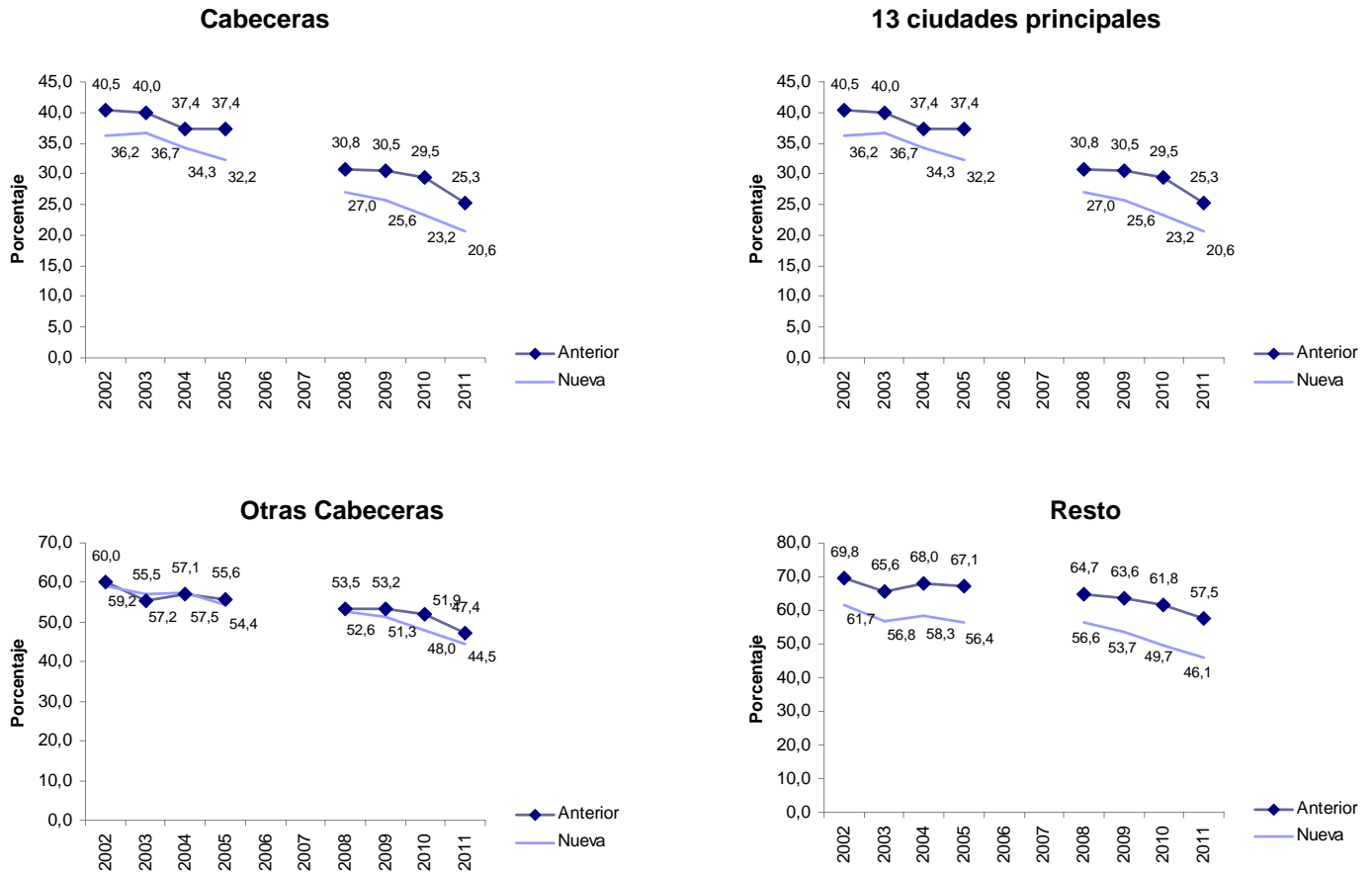
2.1.3 Comparación de Metodologías

Gráfico 9 Pobreza Nacional: metodología nueva y anterior 2002-2011



Fuente: DANE, cálculos con base en ECH-GEIH

Gráfico 10. Pobreza Cabecera Resto: metodología nueva y anterior 2002-2011



Fuente: DANE, cálculos con base en ECH-GEIH.

La comparación de las series de pobreza 2010-2011 producto de las dos metodologías, muestra tendencias muy similares en todos los dominios, con niveles inferiores de pobreza bajo la nueva metodología (NM). En los gráficos 9 y 10 se aprecia como las series nuevas en todos los dominios están por debajo de las series basadas en la metodología anterior (MA). Para el año 2011: los niveles de pobreza con la MA superan las mediciones de la NM en 5,7 puntos porcentuales para el total Nacional; 3,1 puntos porcentuales para las cabeceras, 2,9 puntos porcentuales para el dominio otras cabeceras y 11,4 puntos porcentuales para el dominio Resto. No obstante estas diferencias son menores en el año 2010.

Como se aprecia en el Gráfico 10, bajo la MA las reducciones de pobreza nacional y cabecera superan en 1,3 y 1,2 puntos porcentuales las disminuciones registradas con la NM. En la zona resto la diferencia es de 0,7 puntos porcentuales.

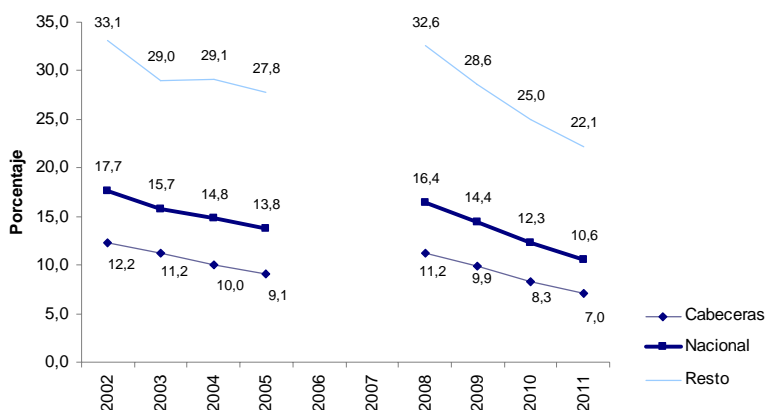
Tabla 7. Comparación de Metodologías 2010/2011, Pobreza

Cambios 2010-2011	Nacional	Urbano	Rural	13 A.M.	Resto Urbano
	(puntos porcentuales)				
Metodología Anterior	-4,4	-4,2	-4,3	-4,2	-4,5
Metodología Nueva	-3,1	-3,0	-3,6	-2,6	-3,5

Fuente: DANE, cálculos con base GEIH.

2.2 Pobreza Extrema

Gráfico 11. Incidencia de la Pobreza Extrema Nacional, Cabecera, Resto 2002-2011

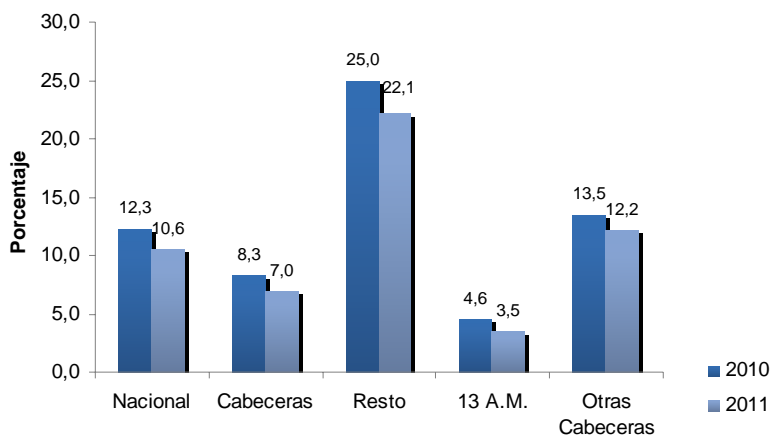


Fuente: DANE-ECH-GEIH

2.2.1 Incidencia de la Pobreza Extrema

En el 2011, la pobreza *extrema* nacional fue 10,6%, en las cabeceras 7,0% y en resto 22,1%. La reducción de la pobreza extrema ha sido menos pronunciada que la de la pobreza. Entre el 2010 y 2011 esta reducción fue 1,7 puntos porcentuales (de 12,3% a 10,6%). La reducción de la pobreza extrema en las cabeceras fue menor que en resto (menos 1,3 puntos porcentuales vs. menos 2,9 puntos porcentuales). Sin embargo, las diferencias entre ambas zonas en términos de incidencia siguen siendo amplias y son más marcadas que las de la pobreza. En el 2010 la incidencia de la pobreza extrema en resto representaba 3,0 veces la incidencia en las cabeceras (25,0% vs. 8,3%), en 2011 esta relación aumenta a 3,1 (22,1% vs. 7,0%).

En las 13 ciudades principales el porcentaje de población pobre extrema se redujo en 1,2 puntos porcentuales. Entre 2010 y 2011 la incidencia pasó de 4,6% a 3,5%. En las otras cabeceras disminuyó 1,3 puntos porcentuales (13,5% en 2010 y 12,2% en 2011). Actualmente la incidencia de la pobreza extrema de las otras cabeceras es 3,5 veces la de las 13 ciudades principales.

Gráfico 12. Incidencia de la Pobreza Extrema 2010-2011

Fuente: DANE, cálculos con base GEIH.

2.2.2 Brecha y Severidad

Para el año 2011, la pobreza extrema nacional alcanzó una brecha de 3,8%, las cabeceras 2,5% y en resto 8,0%. Entre 2010 y 2011, se registra una disminución de 0,8 puntos porcentuales de la brecha de la pobreza extrema nacional.

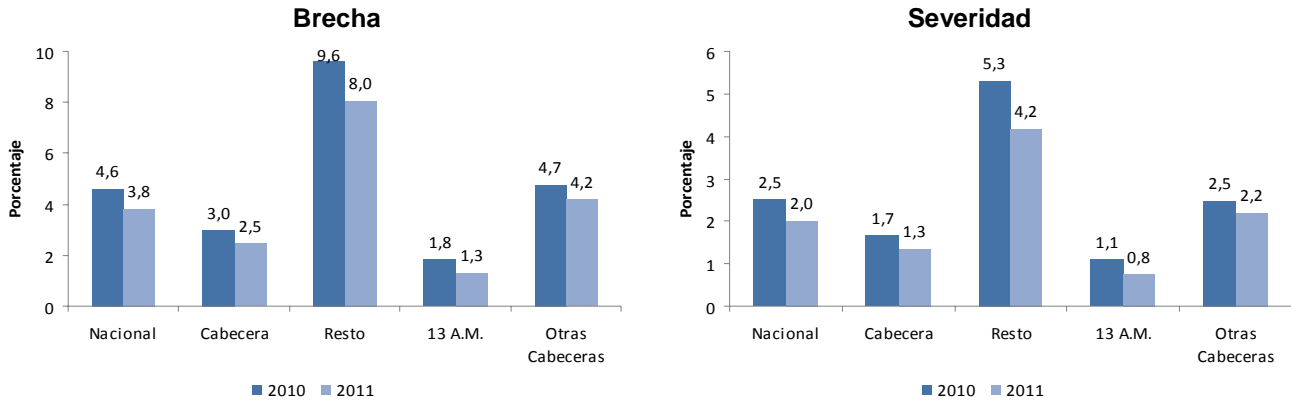
En resto se registra la mayor reducción en puntos porcentuales 1,6 puntos (de 9,6% a 8,0%) en el periodo 2010-2011, en las cabeceras la disminución fue 0,5 puntos porcentuales (de 3,0% a 2,5%). El diferencial entre ambas zonas se ha ampliado: en el 2010 la brecha de pobreza extrema en resto equivalía a 3,2 veces las cabeceras en 2011 la brecha de pobreza extrema en resto es 3,3 veces las cabeceras.

Para el año 2011, la pobreza extrema nacional alcanzó una severidad de 2,0%, las cabeceras 1,3% y en resto 4,2%. Entre 2010 y 2011, se registró una disminución de 0,5 puntos porcentuales de la severidad de la pobreza extrema nacional (en 2010 el porcentaje de severidad de la pobreza fue 2,5%).

En resto se registra la mayor reducción en puntos porcentuales 1,1 puntos (de 5,3% a 4,2%) en el periodo 2010-2011, en las cabeceras la disminución fue 0,4 puntos porcentuales (de 1,7% a 1,3%). El diferencial entre ambas zonas ha disminuido: en el 2010 la severidad de pobreza extrema en resto equivalía a 3,2 veces las cabeceras a la vez que en el 2011 la severidad de pobreza extrema en resto es 3,1 veces las cabeceras.

Finalmente, y se observan marcadas diferencias entre las 13 ciudades principales (0,8% en 2011) y las otras cabeceras (2,2% en 2011).

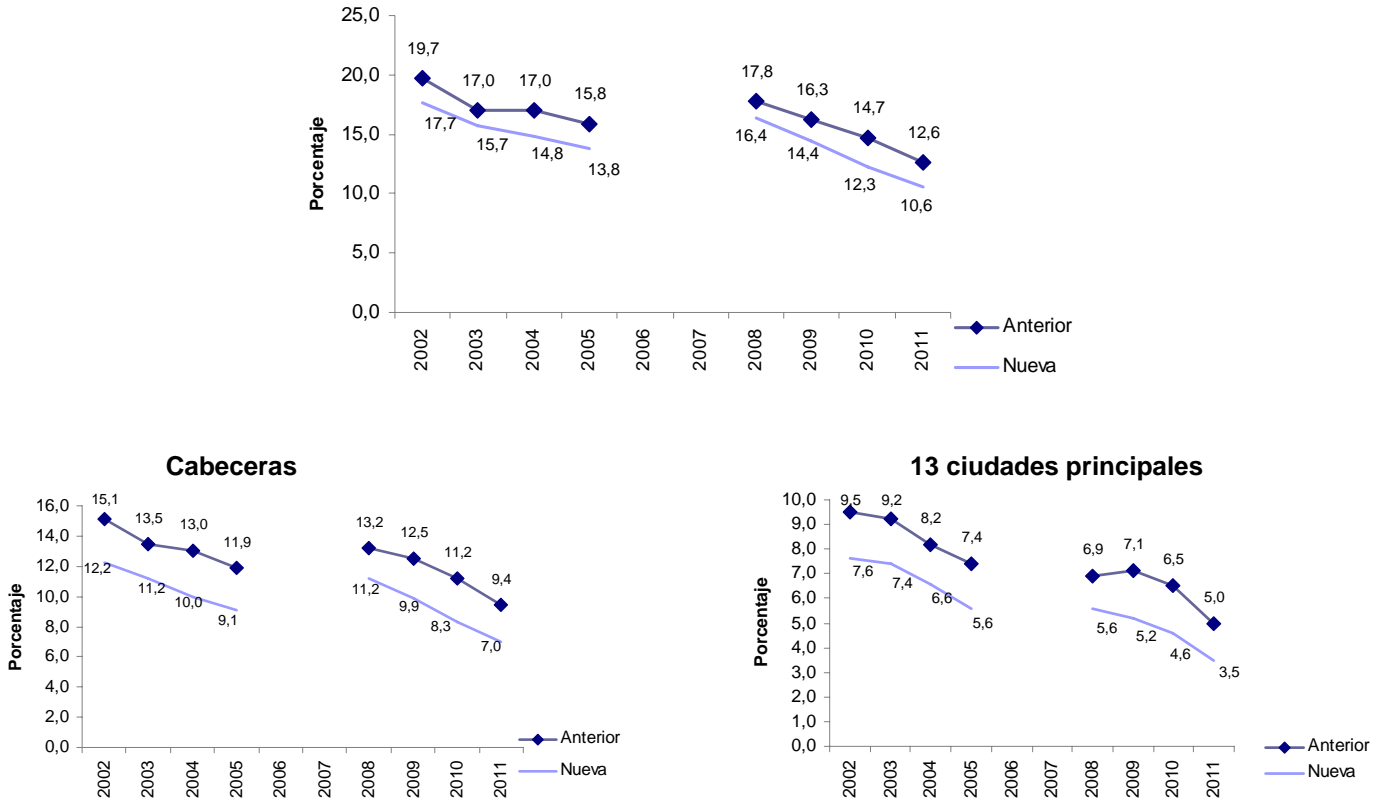
Gráfico 13
Brecha y Severidad 2010-2011



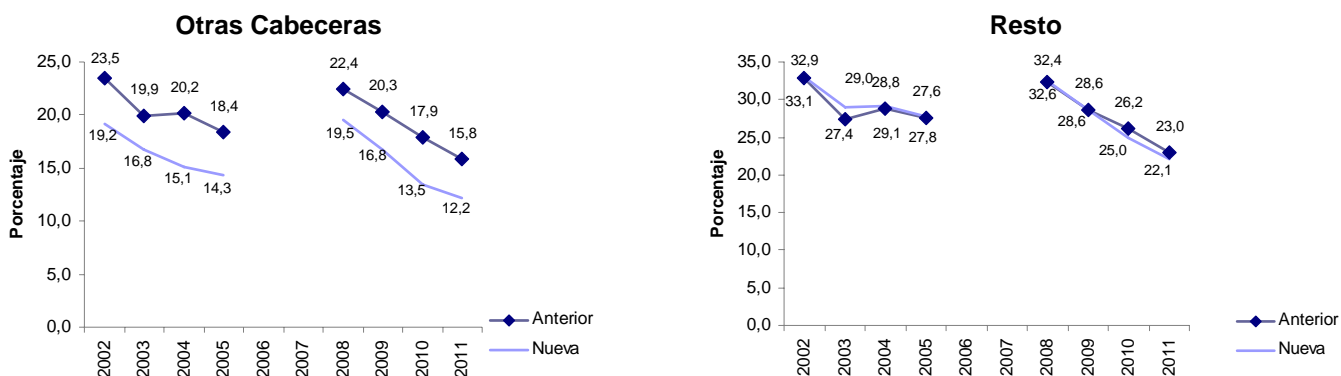
Fuente: DANE, cálculos con base GEIH.

2.2.3 Comparación de metodologías

Gráfico 14
Pobreza Extrema Cabecera y Resto: metodología nueva y anterior 2002-2011



Para mayor información: www.dane.gov.co



Fuente: DANE-ECH-GEIH

Al comparar la dinámica de la reducción de la pobreza extrema con ambas metodologías, se observa una asimetría resto-cabecera. Mientras las reducciones de pobreza extrema en las cabeceras dentro del período 2002-2010 son un poco más pronunciadas con la MA (1,8 vs, 1,3 puntos porcentuales), con la NM se registran mayores disminuciones para el dominio Resto (3,2 vs 2,9 puntos porcentuales).

Tabla 8. Comparación de Metodologías 2010/2011, Pobreza Extrema

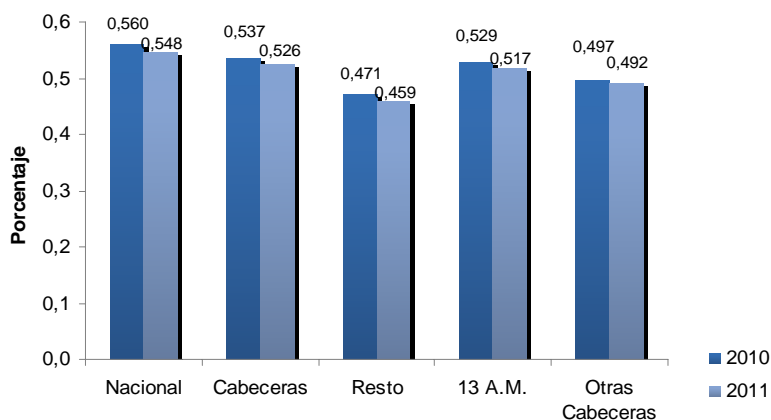
Cambios 2010-2011	Nacional	Cabeceras	Resto	13 A.M.	Otras Cabeceras
	(puntos porcentuales)				
Metodología Anterior	-2,1	-1,8	-3,2	-1,5	-2,1
Metodología Nueva	-1,7	-1,3	-2,9	-1,1	-1,3

Fuente: DANE, cálculos con base GEIH.

2.3 Desigualdad de ingresos (Coeficiente de Gini)

El indicador que se utiliza con más frecuencia para medir el grado de desigualdad en la distribución del ingreso en un país es el coeficiente de Gini. Para el año 2011 a nivel nacional, el coeficiente fue de 0,548 frente a 0,560 en 2010 mostrando una reducción 0,012 puntos. En los dominios cabecera, resto, 13 ciudades principales y otras cabeceras, se observa que la variación también es negativa, y de la misma magnitud del coeficiente a nivel Nacional. En resto y otras cabeceras donde se presenta mayor índice de pobreza y de pobreza extrema el coeficiente de Gini es menor.

Gráfico 15. Coeficiente de Gini 2010-2011

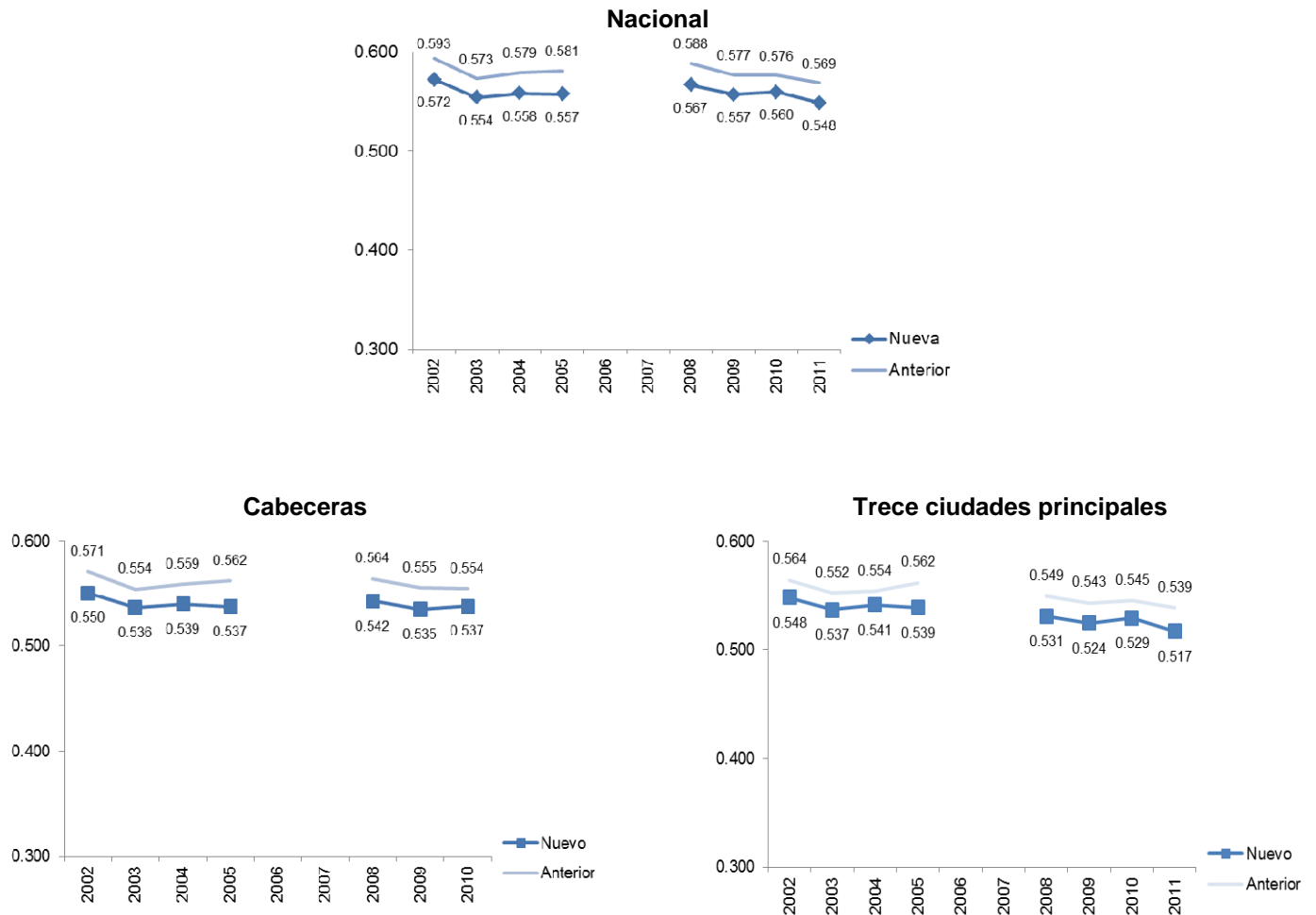


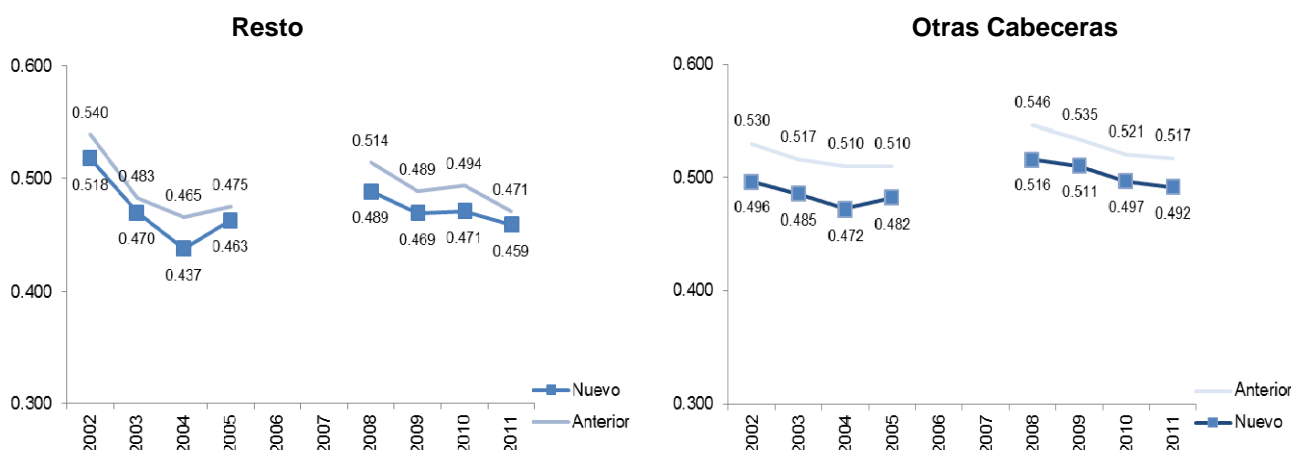
Fuente: DANE, cálculos con base GEIH.

2.3.1 Comparación de metodologías

En el período 2010-2011 la desigualdad en la distribución del ingreso con las dos metodologías presenta una tendencia decreciente en todos los dominios. Sin embargo esta disminución es menos marcada en las otras cabeceras donde la variación es de 0,004 con la metodología anterior y 0,005 con la metodología nueva.

Gráfico 16. Coeficiente de Gini: metodología nueva y anterior 2002-2011





Fuente: DANE, cálculos con base ECH-GEIH

Tabla 9. Comparación de Metodologías 2010/2011, Coeficiente de Gini

Cambios 2010-2011	Nacional	Cabeceras	Resto	13 A.M.	Otras Cabeceras
	(puntos porcentuales)				
Metodología Anterior	-0,007	-0,006	-0,023	-0,006	-0,004
Metodología Nueva	-0,012	-0,011	-0,012	-0,012	-0,005

Fuente: DANE, cálculos con base GEIH.

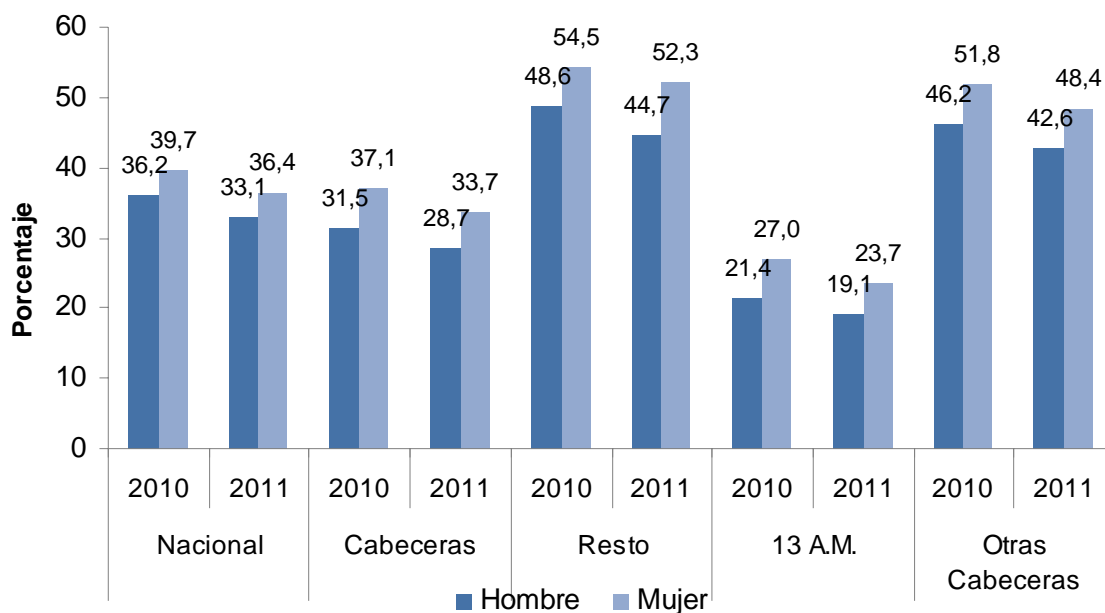
3. Perfiles de Pobreza

3.1 Características del Jefe de Hogar

3.1.1 Sexo

Las personas que pertenecen a un hogar cuya jefatura es femenina presentan mayores niveles de pobreza que los hogares donde el jefe de hogar es hombre. Tanto los hogares de jefatura masculina como femenina muestran una reducción de la pobreza en todos los dominios. A nivel nacional, las personas donde los jefes de hogar son hombres presentaron una tasa de incidencia de la pobreza en el 2010 de 36,2%, para el 2011 esta se redujo a 33,1%, es decir, una reducción de 3,1 puntos porcentuales. Por otra parte los personas cuyo jefe de hogar es mujer presentaron un nivel de pobreza de 39,7% en 2010 que pasó a 36,4% en 2011, con una variación de 3,3 puntos porcentuales. La mayor reducción de la pobreza experimentada por los hogares de jefatura femenina, implica que las diferencias a nivel nacional en términos de pobreza entre estos dos tipos de hogares se redujeron para 2011.

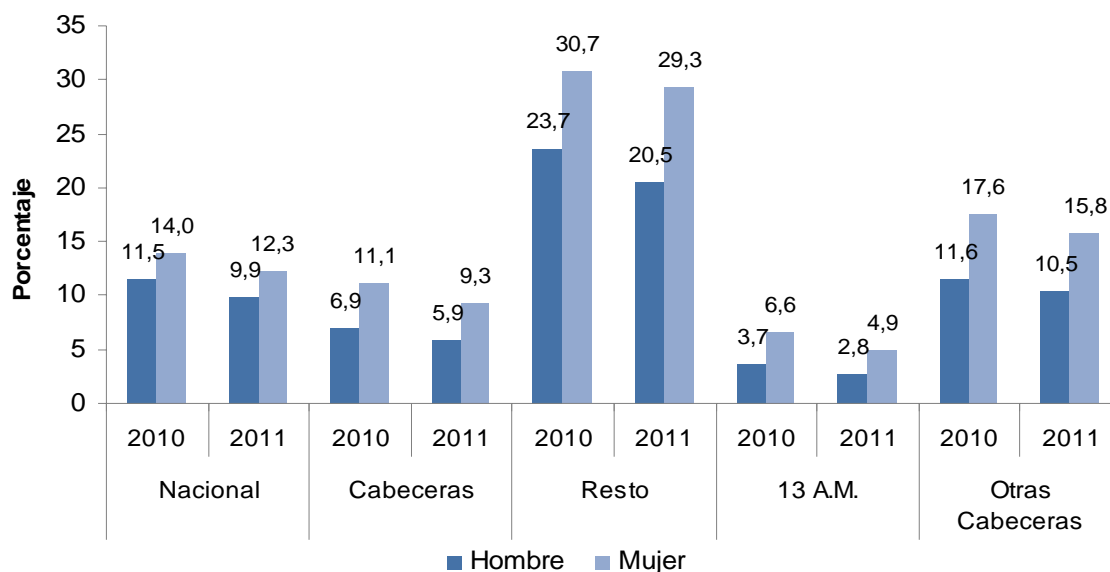
La mayor diferencia en la situación de pobreza entre las personas de hogares con jefatura masculina y jefatura femenina se presenta en resto y otras cabeceras donde para 2011 esta diferencia fue de 7,6 puntos porcentuales y 5,8 puntos porcentuales respectivamente. Entre 2010 y 2011 la diferencia en la situación de pobreza entre las personas de los hogares de jefatura masculina y los hogares de jefatura femenina se redujo en las 13 ciudades principales y aumentó en las otras cabeceras y en la zona resto.

Gráfico 17. Tasa de incidencia de la pobreza por sexo del Jefe de Hogar 2010-2011

Fuente: DANE, cálculos con base GEIH.

A nivel nacional en el 2010, las personas de hogares con jefatura masculina presentaban una tasa de incidencia de la pobreza extrema 11,5% que para el 2011 se redujo a 9,9%, por otro lado, las personas de hogares con jefatura femenina presentaron una reducción desde 14,0% en el 2010, hasta 12,3% en el 2011. La reducción del porcentaje de pobres extremos fue de 1,6 y 1,7 puntos porcentuales, para los hogares de jefatura masculina y femenina respectivamente.

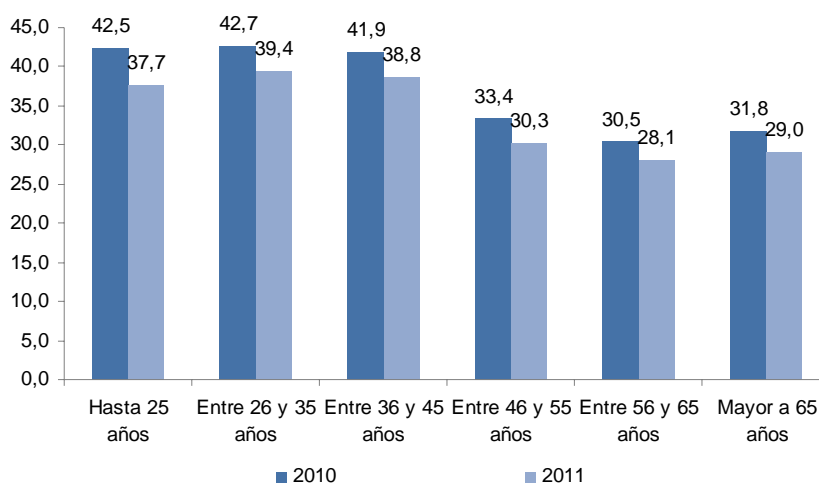
Los dominios donde son mayores las disparidades entre las tasas de incidencia de pobreza extrema de hombres y mujeres son otras cabeceras y resto donde para 2011, las diferencias entre estos dos tipos de hogares fueron de 5,3 y 8,8 puntos porcentuales. Por otra parte, la disparidad entre hombres y mujeres aumentó para resto pues pasó de 7,0 a 8,8 puntos porcentuales.

Gráfico 18. Tasa de incidencia de la pobreza extrema por sexo del Jefe de Hogar 2010-2011

Fuente: DANE, cálculos con base GEIH.

3.1.2 Edad

Al observar la pobreza por grupos de edad tenemos que a nivel nacional tanto para 2010 como 2011, el porcentaje de personas pobres es más alto para aquellas que pertenecen a hogares donde los jefes de hogar son menores a 45 años. El grupo de jefes de hogar entre 36 y 45 años mostró para 2011 una incidencia de 38,8% mientras que el grupo de jefes de hogar entre 46 y 55 años muestra una incidencia de 30,3% para 2011, es decir 8,5 puntos porcentuales de diferencia. Todos los grupos de edad del jefe de hogar muestran una reducción del porcentaje de personas pobres de 2010 a 2011, dicha reducción es mayor para los Jefes de hogar que tienen hasta 25 años.

Gráfico 19 Tasa de incidencia nacional de la pobreza por edad del Jefe de Hogar 2010-2011

Fuente: DANE, cálculos con base GEIH.

Al observar el comportamiento entre los diferentes dominios se tiene que la diferencia entre el porcentaje de personas pobres cuyo jefe de hogar tiene una edad entre 36 y 45 años y aquellas donde el jefe de hogar tiene una edad entre 46 y

Para mayor información: www.dane.gov.co

55 años es menor para las 13 ciudades principales (6,8 puntos porcentuales) mientras para los demás dominios esta diferencia oscila entre 7,9 y 8,5 puntos porcentuales

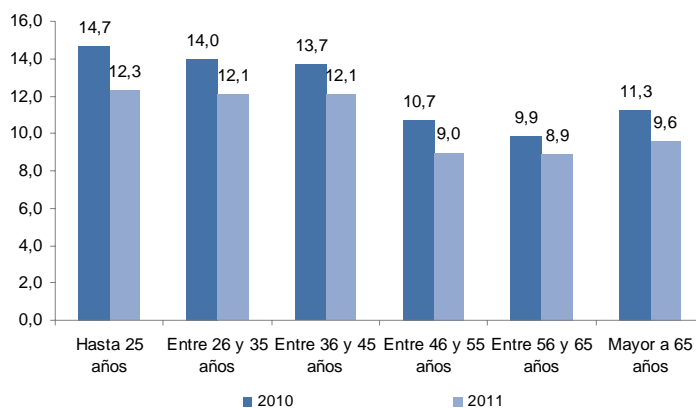
Tabla 10. Tasa de incidencia de la pobreza por edad del Jefe de Hogar 2010-2011

Grupo de Edad	Nacional		Cabecera		Resto		13 AM		Otras Cabeceras	
	2010	2011	2010	2011	2010	2011	2010	2011	2010	2011
Hasta 25 años	42,5	37,7	41,6	37,9	44,8	37,4	30,5	27,8	54,7	51,1
Entre 26 y 35 años	42,7	39,4	39,6	36,7	52,3	47,9	29,9	26,4	53,7	51,6
Entre 36 y 45 años	41,9	38,8	38,1	34,5	53,5	52,0	27,9	24,6	52,3	47,8
Entre 46 y 55 años	33,4	30,3	29,5	26,4	47,5	44,1	20,4	17,8	43,2	39,4
Entre 56 y 65 años	30,5	28,1	26,0	24,2	45,4	41,4	15,9	14,6	41,9	38,8
Mayor a 65 años	31,8	29,0	26,5	24,4	48,6	44,3	15,7	14,4	42,8	40,0
Total	37,2	34,1	33,3	30,3	49,7	46,1	23,3	20,6	48,0	44,5

Fuente: DANE, cálculos con base GEIH.

Al observar la pobreza extrema por grupos de edad se encuentra que a nivel nacional tanto para 2010 como 2011, el porcentaje de personas que son pobres extremos es más alto para aquellas que pertenecen a hogares donde los jefes de hogar son menores a 45 años. Por ejemplo, para el grupo de personas donde el jefe de hogar tiene entre 36 y 45 años la tasa de incidencia es de 12,1%, mientras que el grupo de personas donde el jefe de hogar tiene entre 46 y 55 años la tasa de incidencia es de 9,0% para 2011, es decir 3,1 puntos porcentuales de diferencia. Todos los grupos de edad del jefe de hogar muestran una reducción del porcentaje de personas pobres entre 2010 y 2011, dicha reducción es mayor para los jefes de hogar que tienen hasta 25 años, que reducen su incidencia de pobreza extrema en 2,4 puntos porcentuales

Gráfico 20. Tasa de incidencia nacional de la pobreza extrema por edad del Jefe de Hogar 2010-2011



Fuente: DANE, cálculos con base GEIH.

Al observar el comportamiento entre los diferentes dominios se tiene que la diferencia entre el porcentaje de pobres extremos cuyo jefe de hogar tiene una edad entre 36 y 45 años y aquellas donde este tiene una edad entre 45 y 55 años es menor para las 13 ciudades principales (1,5 puntos porcentuales) y más grande para la zona resto (4,7 puntos porcentuales) mientras para los demás dominios esta diferencia oscila entre 2,2 puntos porcentuales y 3,1 puntos porcentuales.

Tabla 11. Tasa de incidencia de la pobreza extrema por edad del Jefe de Hogar, Dominios 2010-2011

Grupo de Edad	Nacional		Cabecera		Resto		13 AM		Otras Cabeceras	
	2010	2011	2010	2011	2010	2011	2010	2011	2010	2011
Hasta 25 años	14,7	12,3	11,1	9,2	23,3	19,7	6,7	5,6	16,3	13,9
Entre 26 y 35 años	14,0	12,1	10,2	8,5	25,9	23,5	6,7	4,6	15,4	14,1
Entre 36 y 45 años	13,7	12,1	9,3	8,1	27,1	24,6	5,5	4,2	14,6	13,3
Entre 46 y 55 años	10,7	9,0	6,9	5,9	24,0	19,9	3,7	2,7	11,7	10,9
Entre 56 y 65 años	9,9	8,9	6,2	5,4	21,8	20,9	2,8	2,5	11,6	9,9
Mayor a 65 años	11,3	9,6	6,9	6,0	25,2	21,5	3,0	2,5	12,7	11,5
Total	12,3	10,6	8,3	7,0	25,0	22,1	4,6	3,5	13,5	12,2

Fuente: DANE, cálculos con base GEIH.

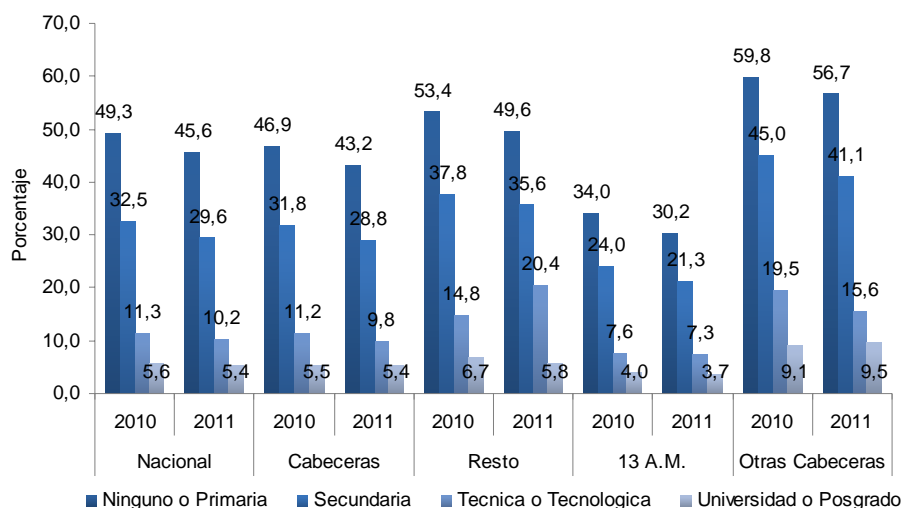
3.1.3 Educación

En el caso de la pobreza por nivel educativo del jefe de hogar, se tiene que la tasa de incidencia de la pobreza es mayor mientras menor sea el nivel educativo del jefe del hogar al que pertenecen. Sin embargo, la pobreza se redujo en 2011 para casi todos los niveles educativos, sólo en el caso del porcentaje de personas pobres que pertenecen a un hogar cuyo jefe es técnico o tecnólogo y que viven en la zona resto, se presentó un aumento, pasando de 14,8% en 2010, a 20,4% en 2011.

A nivel nacional en 2010, el 49,3% de personas que pertenecían a un hogar cuyo jefe tenía una educación hasta básica primaria o menor eran pobres, cuando el jefe de hogar era bachiller o Técnico este porcentaje se reduce a un 32,5% y 11,3% respectivamente, por último si el jefe de hogar tiene estudios universitarios o de posgrado este porcentaje es mucho menor, llegando a un 5,6%. Para 2011 esta tendencia se mantiene, sin embargo el porcentaje de personas pobres se reduce para todos los niveles educativos.

En términos de la diferencia entre el porcentaje de personas pobres según el nivel educativo del jefe de hogar, se tiene que esta es más alta en otras cabeceras entre las personas que pertenecen a un hogar en el cual el jefe es bachiller y las que pertenecen a un hogar donde el jefe es Técnico o Tecnólogo. Tanto para 2011 como para 2010, esta diferencia fue de 25,5 puntos porcentuales. En el caso de las 13 ciudades principales, las cabeceras, la zona resto y el total nacional la diferencia se redujo para 2011.

Gráfico 21. Tasa de incidencia de la pobreza por nivel educativo del Jefe de Hogar 2010-2011



Fuente: DANE, cálculos con base GEIH.

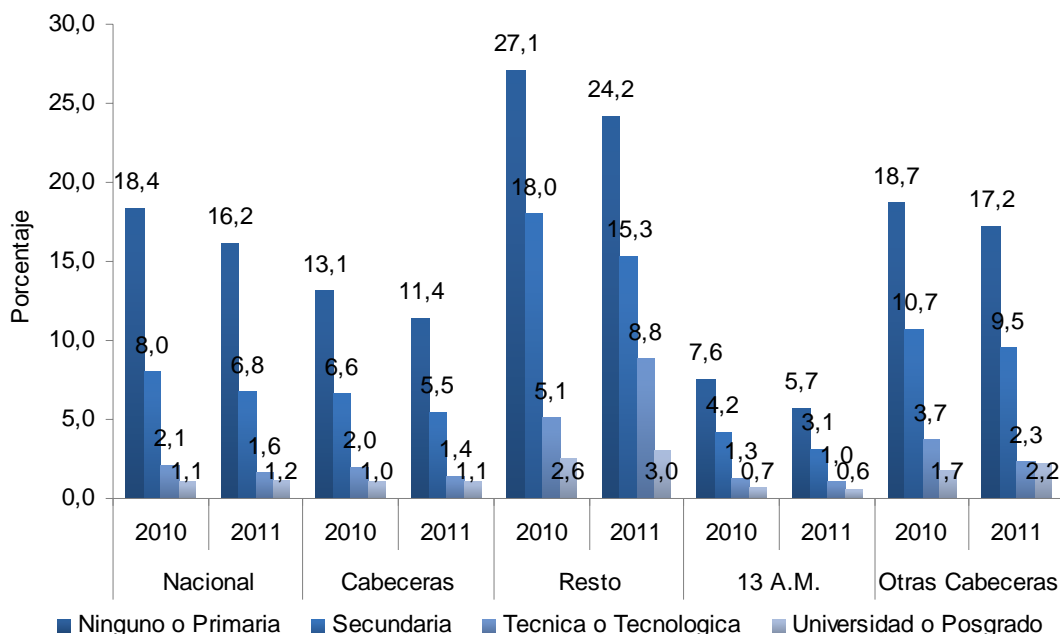
Analizando la pobreza extrema por nivel educativo, se tiene que el porcentaje de personas en esta situación es más alto mientras menor sea el nivel educativo del jefe del hogar al que pertenecen. Sin embargo, la pobreza se redujo en 2011

Para mayor información: www.dane.gov.co

para casi todos los niveles educativos; sólo se presentó un aumento en el porcentaje de personas en situación de pobreza extrema que pertenecen a un hogar cuyo jefe es técnico o tecnólogo y que viven en la zona resto, pasando de 5,1% en 2010, a 8,8% en 2011. A nivel nacional en 2010, el 18,4% de personas que pertenecían a un hogar cuyo jefe tenía una educación hasta básica primaria o menor vivían en un situación de pobreza extrema, cuando el jefe de hogar era bachiller o Técnico este porcentaje se reduce a un 8,0% y 2,1% respectivamente, si además el jefe de hogar tiene estudios universitarios o de posgrado este porcentaje es mucho menor, llegando a un 1,1%. Para 2011, esta tendencia se mantiene, sin embargo el porcentaje de personas en situación de pobreza extrema se reduce para todos los niveles educativos.

En términos de la diferencia entre el porcentaje de personas en pobreza extrema, según el nivel del estudio del jefe de hogar, se tiene que esta es más alta en 2010, en resto entre las personas que pertenecen a un hogar en el cual el jefe es bachiller y las que pertenecen a un hogar donde el jefe es Técnico o Tecnólogo es 12,9 puntos porcentuales y para 2011, se redujo a 6,5 puntos porcentuales. En el caso de las 13 ciudades principales, las cabeceras y el total nacional esta diferencia también se redujo, mientras que para otras cabeceras aumentó de 7,0 puntos porcentuales en 2010, a 7,2 puntos porcentuales en 2011.

Gráfico 22. Tasa de incidencia de la pobreza extrema por nivel educativo del Jefe de Hogar 2010-2011



Fuente: DANE, cálculos con base GEIH.

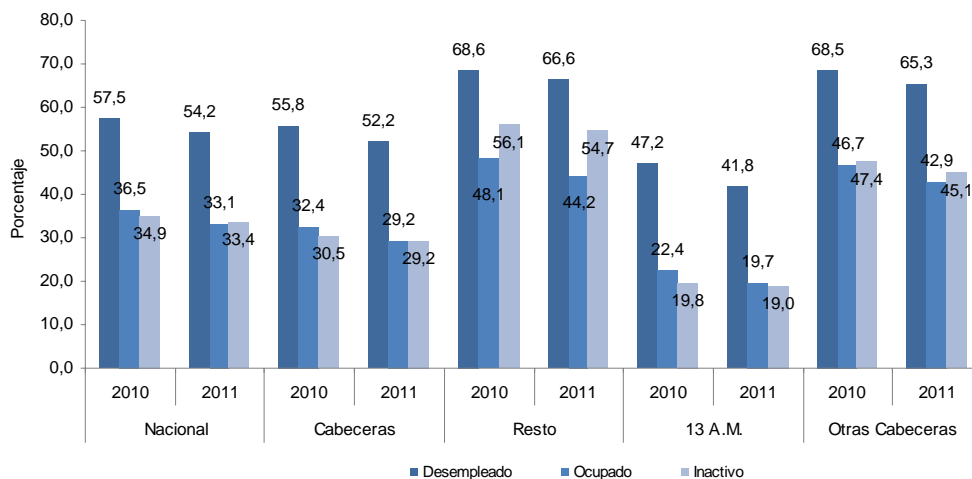
3.1.4 Situación laboral

La reducción de la pobreza está ligada al aumento del ingreso, y una de las principales fuentes de ingreso de los hogares es el empleo. A continuación observaremos la incidencia de pobreza y pobreza extrema los hogares para diferentes categorías del jefe de hogar, según su situación laboral.

El primer paso en el análisis es observar los niveles de incidencia por las diferentes categorías en las que el mercado laboral agrupa la población en edad de trabajar (ocupados, desempleados e inactivos). Se puede observar como la incidencia de la pobreza tanto para los jefes de hogar ocupados, desempleados o inactivos se redujo en todos los dominios. A nivel nacional, la incidencia de los ocupados pasó de 36,5% en el 2010, a 33,1% en el 2011. Por otra parte, para el grupo de los desempleados la incidencia también mostró una reducción similar, pasando de 57,5% en el 2010, a 54,2% en el 2011. El grupo que presentó una menor reducción de su incidencia fue el de las personas donde el jefe de hogar es inactivo.

El porcentaje de personas sumidas en la pobreza es mayor para el conjunto de hogares donde el jefe de hogar está desempleado, la diferencia de la tasa de incidencia de esta categoría respecto a las demás (ocupados e inactivos) es relativamente alta. Si comparamos respecto a la categoría de ocupados tenemos que para 2011, la incidencia en los desempleados, independientemente del dominio que se considere, está entre 21,1 puntos porcentuales y 23,0 puntos porcentuales por encima.

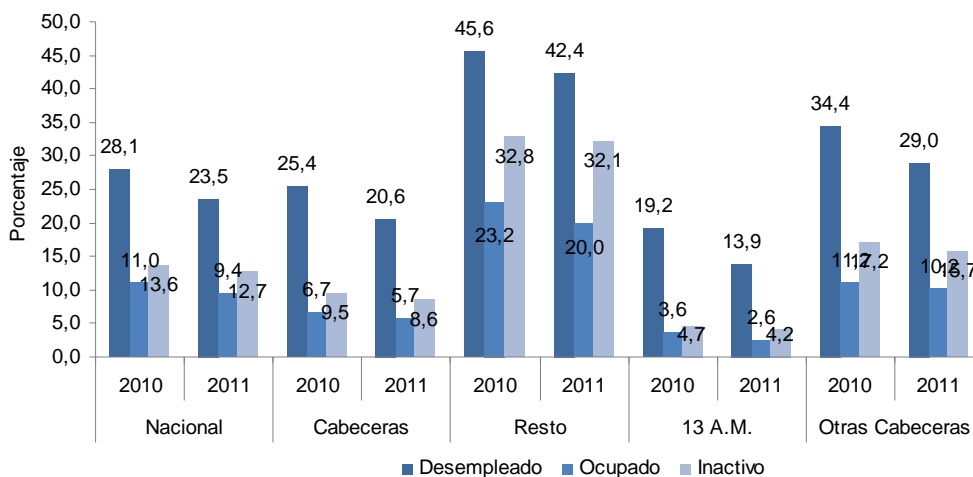
Gráfico 23. Tasa de incidencia de la pobreza por situación laboral del Jefe de Hogar 2010-2011



Fuente: DANE, cálculos con base GEIH.

Al observar la tasa de incidencia de la pobreza extrema las personas cuyo jefe de hogar está desempleado presentan porcentajes mayores de pobres extremos. En cuanto a la relación entre los inactivos y los ocupados en términos de pobreza extrema los ocupados presentan, para todos los dominios, los inactivos tienen menor tasa de incidencia que los ocupados, sin embargo, la diferencias es más marcada para los dominios otras cabeceras y resto.

Gráfico 24. Tasa de incidencia de la pobreza extrema por situación laboral del Jefe de Hogar 2010-2011



Fuente: DANE, cálculos con base GEIH.

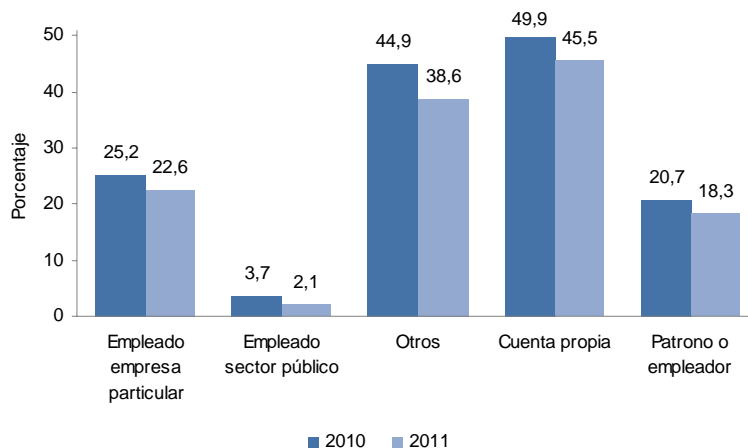
3.1.5 Posición ocupacional del trabajo

La posición ocupacional del jefe de hogar es otra categoría a través de la cual se pretende explorar la incidencia de la pobreza. Por tanto al hablar de la tasa de incidencia o la situación de pobreza de una posición ocupacional se quiere decir el porcentaje de personas pobres dentro del grupo de personas que pertenecen a hogares donde el jefe de hogar esta empleado en dicha posición ocupacional.

A nivel nacional, se observa como en el 2011, las personas cuyo jefe de hogar se emplea como cuenta propia son los que tienen los mayores niveles de pobreza (45,5%), seguidos por la categoría de otros (38,6%); un segundo grupo de ocupaciones donde la tasa de incidencia se reduce de manera importante es para los empleados de empresa particular, jornaleros o peones que presentan una incidencia de 22,6%, seguidos de los patronos o empleadores (18,3%) y los empleados del sector público (2,1%).

La reducción de la pobreza que se dio entre 2010 y 2011, permea todos las posiciones ocupacionales, las tres posiciones que experimentaron la mayor reducción del porcentaje de personas pobres fueron la categoría de otros (6,3 puntos porcentuales) y los cuenta propia (4,4 puntos porcentuales).

Gráfico 25. Tasa de incidencia de la pobreza por posición ocupacional del principal trabajo del jefe de hogar 2010-2011



Fuente: DANE, cálculos con base GEIH.

Nota: La categoría de otros, incluye las posiciones ocupacionales de empleado domestico, trabajadores sin remuneración y otros.

Al observar para diferentes dominios cómo se comportan las tasas de incidencia de la pobreza según las posiciones ocupacionales del jefe de hogar se tiene que para las 13 ciudades principales y otras cabeceras la categoría que presenta mayores niveles de incidencia son la categoría de otros y los cuenta propia. Para la zona resto la categoría que mayor incidencia presenta es la de cuenta propia 58,7%. En todos los dominios la menor incidencia se presenta en las personas donde el jefe del hogar al que pertenecen trabaja como empleado del sector público; es inferior al 5,0%.

Tabla 12. Tasa de incidencia de la pobreza por posición ocupacional del principal trabajo del jefe de hogar, Dominios 2010-2011

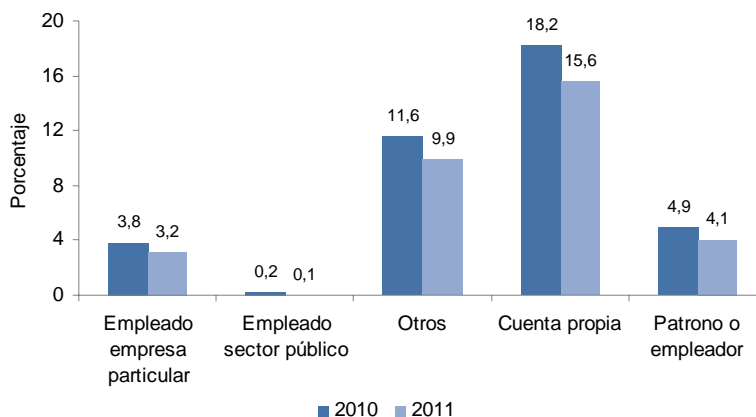
Posición Ocupacional	Nacional		Urbano		Rural		13 A.M.		Otras Cabeceras	
	2010	2011	2010	2011	2010	2011	2010	2011	2010	2011
Empleado empresa particular	25,2	22,6	24,2	21,4	28,3	26,3	17,4	15,1	37,9	34,2
Empleado sector público	3,7	2,1	3,4	2,2	8,2	1,4	1,9	1,1	4,8	3,3
Cuenta Propia	49,9	45,5	44,0	40,3	64,7	58,7	58,7	27,9	58,6	54,4
Patrón Empleador	20,7	18,3	15,3	12,6	33,4	33,7	33,7	6,5	25,1	22,6
Otros	44,9	38,6	46,1	39,8	38,0	32,4	32,4	30,1	63,7	52,8

Fuente: DANE, cálculos con base GEIH.

Nota: La categoría de otros, incluye las posiciones ocupacionales de empleado domestico, trabajadores sin remuneración y otros.

Los niveles de incidencia de la pobreza extrema muestran como la posición ocupacional con menores niveles de incidencia, inferiores al 0,5%, son los empleados del sector público. Por otra parte, las posiciones de cuenta propia, y Otros presentan niveles de incidencia de la pobreza extrema superiores al 9,9% en el 2011. La principal reducción de la pobreza extrema se dio en la categoría de cuenta propia 2,6 puntos porcentuales, seguido de la categoría de otros donde la reducción de 1,7 puntos porcentuales.

Gráfico 26. Tasa de incidencia de la pobreza extrema por posición ocupacional del principal trabajo del jefe de hogar 2010-2011



Fuente: DANE, cálculos con base GEIH.

Nota: La categoría de otros, incluye las posiciones ocupacionales de empleado domestico, trabajadores sin remuneración y otros.

Si observamos por dominios se tiene que los empleados del sector público tienen los menores niveles de incidencia de la pobreza extrema, cercanos a 0% en todos los dominios. Por otra parte las posiciones con mayor incidencia son cuenta propia (15,6%) y otros (13,3%) para otras cabeceras, para las 13 ciudades principales y el Resto los cuenta propia muestran las mayores incidencias 4,9% y 30,2% respectivamente.

Tabla 13. Tasa de incidencia de la pobreza extrema por posición ocupacional del principal trabajo del jefe de hogar, Dominios 2010-2011

Posición Ocupacional	Nacional		Urbano		Rural		13 A.M.		Otras Cabeceras	
	2010	2011	2010	2011	2010	2011	2010	2011	2010	2011
Empleado empresa particular	3,8	3,2	2,5	2,0	7,8	6,8	1,3	0,9	4,8	4,2
Empleado sector público	0,2	0,1	0,2	0,1	0,4	0,0	0,1	0,1	0,3	0,1
Cuenta Propia	18,2	15,6	11,3	9,9	35,5	30,2	6,4	4,9	16,9	15,6
Patrón Empleador	4,9	4,1	1,5	1,0	12,9	12,3	1,0	0,5	2,3	1,9
Otros	11,6	9,9	10,6	8,2	17,2	18,2	5,8	4,5	17,1	13,3

Fuente: DANE, cálculos con base GEIH.

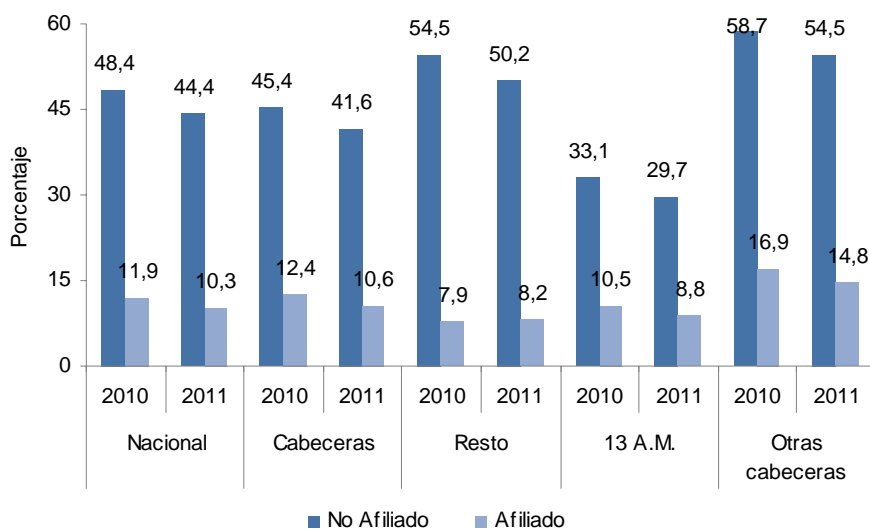
Nota: La categoría de otros, incluye las posiciones ocupacionales de empleado domestico, trabajadores sin remuneración y otros.

3.1.6 Seguridad Social

A continuación se observará la incidencia de la pobreza de las personas de acuerdo a si el jefe de hogar cotiza a pensiones. Por tanto, al referirse a la incidencia de quienes son afiliados, se esta describiendo el porcentaje de personas pobres y pobres extremos, dentro del grupo de personas que hacen parte de los hogares donde el jefe cotiza a pensiones; los no afiliados son quienes pertenecen a hogares cuyo jefe no cotiza a pensiones.

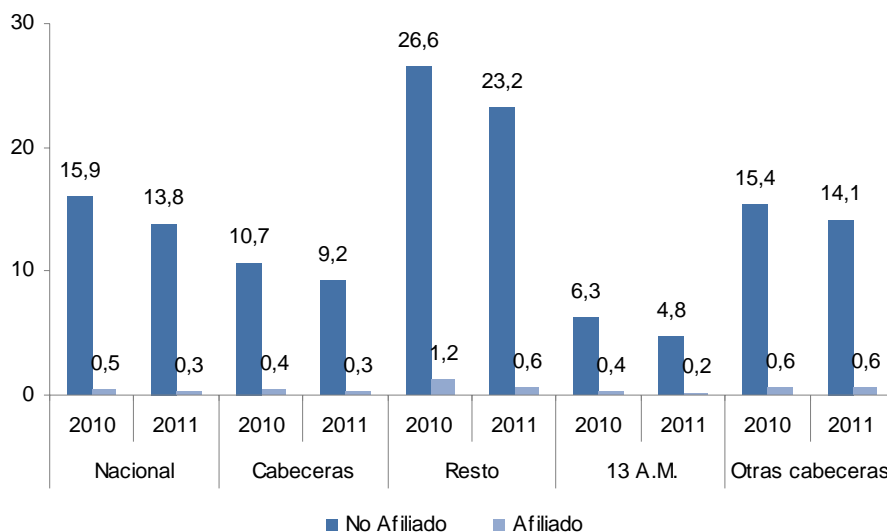
A nivel nacional, se observa como en el 2011 las personas cuyo jefe de hogar se encuentra afiliado muestran una incidencia menor (11,9%) que la de quienes no están afiliados (48,4%). Por otra parte se observa como hay una reducción de 4,0 puntos porcentuales para el grupo de no afiliados, mayor a la reducción de 1,6 puntos porcentuales que muestra quienes no están afiliados. La situación de afiliación al sistema pensional no muestra diferencias importantes en los niveles de pobreza para la zona resto, mientras que para las cabeceras; principalmente en las 13 ciudades principales, es marcada la diferencia entre la incidencia de quienes están afiliados respecto a quienes no lo están.

Gráfico 27. Tasa de incidencia de la pobreza según afiliación a pensiones del jefe hogar 2010-2011



Fuente: DANE, cálculos con base GEIH.

En 2011, la pobreza extrema de quienes están afiliados es 13,8%, para las cabeceras (9,2%) y en el resto hay diferencias pequeñas entre los jefes de hogar afiliados y los no afiliados, y la tasa de estos últimos para 2011, es de 23,2%. Al observar los cambios tenemos que tanto afiliados como no afiliados mostraron reducciones, estas son un poco más marcadas en los afiliados, a excepción de otras cabeceras donde para este grupo de hogares no se presentó una reducción importante.

Gráfico 28. Tasa de incidencia de la pobreza extrema según cotización a pensiones del jefe hogar 2010-2011

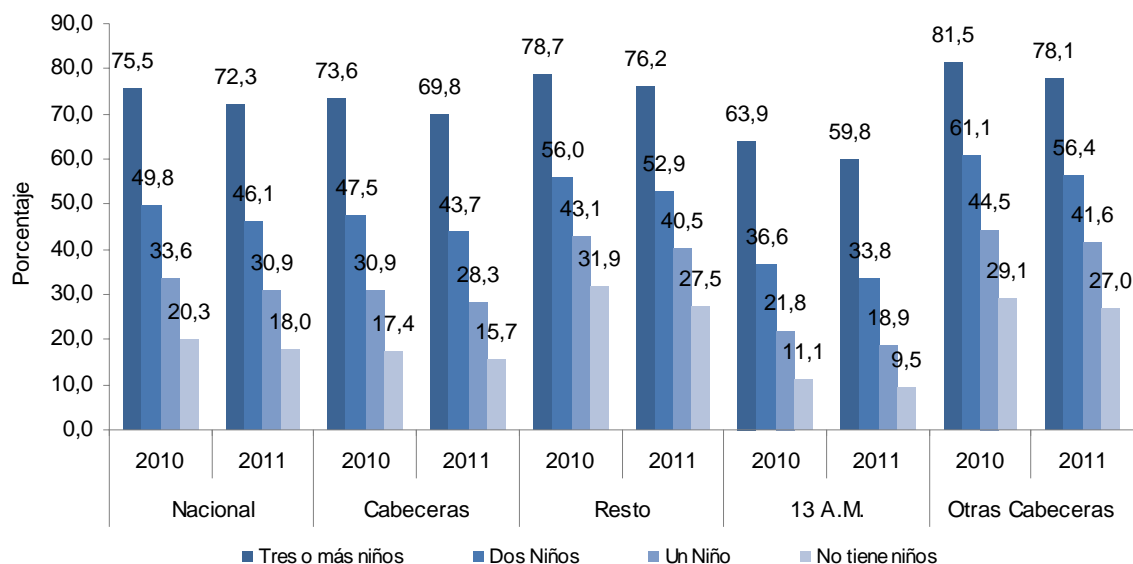
Fuente: DANE, cálculos con base GEIH.

3.2 Características del hogar

3.2.1 Número de niños menores de 12 años

Al observar la pobreza por el número de niños en el hogar, se tiene que el porcentaje de personas pobres es mayor cuando en el hogar al que pertenecen tiene una mayor cantidad de niños menores a 12 años. Sin embargo, el porcentaje de personas pobres disminuyó para 2011, sin importar el número de niños que hubiera en el hogar. A nivel nacional, en el 2010, el porcentaje de personas pobres dentro del grupo de quienes pertenecía a un hogar donde había más de tres niños menores de 12 años era del 75,5%, para el grupo de personas en hogares donde sólo había 2 niños este porcentaje fue 49,8%, y en el caso en el que sólo había un niño o ninguno el porcentaje fue mucho menor (33,6% y 20,3% respectivamente). Para 2011, esta tendencia decreciente se mantiene, sin embargo el porcentaje de personas pobres es menor en cada uno de los grupos.

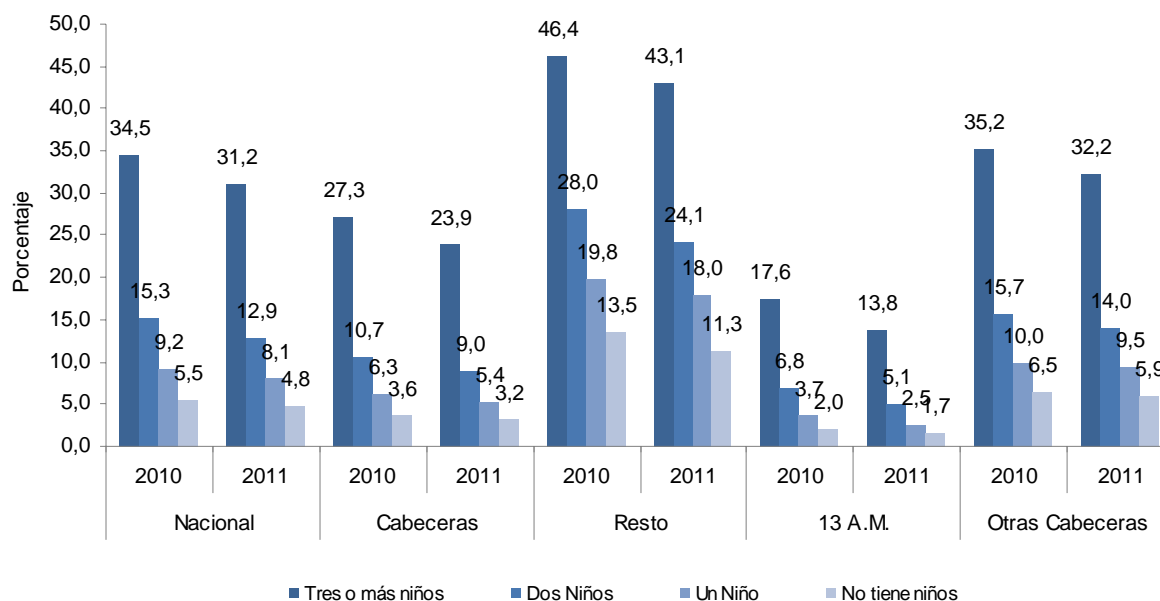
En términos de la diferencia entre la incidencia de pobres entre quienes pertenecen a un hogar con un determinado número de niños menores de 12 años, se tiene que la mayor se presenta entre el grupo de personas que viven en un hogar con dos niños y las que viven en uno con tres o más niños para 2010, ésta diferencia fue de 26,0 puntos porcentuales en las cabeceras y de 22,7 puntos porcentuales en la zona resto. En 2011, la diferencia en las cabeceras fue también de 26,0 puntos porcentuales y en el resto de 23,3 puntos porcentuales.

Gráfico 29. Tasa de incidencia de la pobreza por el número de niños en el hogar menores a 12 años 2010-2011

Fuente: DANE, cálculos con base GEIH.

Al observar tasa de incidencia de la pobreza extrema en las personas que pertenecen a un hogar con niños menores a 12 años, se tiene que el porcentaje de personas en situación de pobreza extrema es mayor, al igual que en el caso de la pobreza, cuando en el hogar al que pertenecen tiene una mayor cantidad de niños menores a 12 años. Sin embargo, el porcentaje de personas en condiciones de pobreza extrema también disminuyó para 2011, sin importar el número de niños que hubiera en el hogar. A nivel nacional en 2010, las incidencias de pobreza extrema en el grupo de personas que pertenecía a un hogar donde hubieran más de tres niños menores de 12 años era del 34,5%, cuando sólo habían 2 niños este porcentaje fue 15,3%, y en el caso en el que sólo había un niño y ninguno el porcentaje de redujo aún más bajo (9,2% y 5,5% respectivamente).

Para 2011, esta tendencia decreciente se mantiene, sin embargo el porcentaje de personas que viven en una situación de pobreza extrema es menor en cada uno de los dominios. En términos de la diferencia entre la incidencia de pobreza extrema entre quienes pertenecen a un hogar con un determinado número de niños menores de 12 años, se tiene que la mayor se presenta entre el grupo de quienes viven en un hogar con dos niños y el de las que viven en uno con tres o más niños, para 2010 esta diferencia fue de 16,6 puntos porcentuales en las cabeceras y de 18,4 puntos porcentuales en la zona resto, en 2011 la diferencia en las cabeceras disminuyó a 14,9 puntos porcentuales y en el resto aumentó a 19,0 puntos porcentuales. En el caso de las 13 ciudades principales y en las otras cabeceras y el total nacional esta diferencia disminuyó para 2011.

Gráfico 30. Tasa de incidencia de la pobreza extrema por el número de niños en el hogar menores a 12 años 2010-2011

Fuente: DANE, cálculos con base GEIH.

3.2.2 Número de personas ocupadas en el hogar

El medio para salir de la pobreza es que el hogar logre tener un ingreso per-cápita por unidad de gasto que esté por encima de la línea de pobreza, por lo cual es interesante observar cómo cambian las tasas de incidencia de la pobreza según el número de ocupados que hay en el hogar⁹.

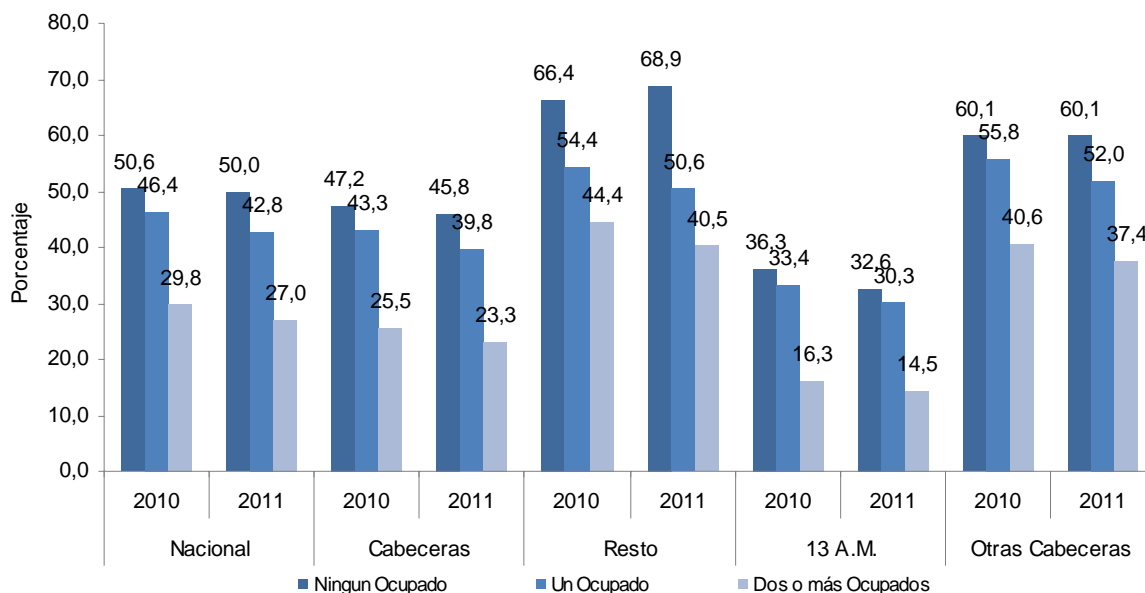
Lo primero que se observa es que los hogares donde no hay ningún ocupado son los que presentan en todos los dominios los mayores niveles de incidencia de la pobreza en el 2011, el 50,0% de las personas que hacen parte de este tipo de hogares están sumidos en la pobreza. Por otra parte, los hogares que tienen un miembro del hogar ocupado muestran tasas de incidencia menores, sin embargo, no parecen diferir en más de 8,0 puntos porcentuales con las incidencias reportadas por los hogares sin ningún ocupado, exceptuando el área resto donde los hogares con una persona ocupada muestran una tasa de incidencia de 18,3 puntos porcentuales menor a la de los hogares sin ningún ocupado.

Por otra parte, los hogares donde hay dos o más personas ocupadas son los que muestran la mayor diferencia en las tasas de incidencia respecto a las observadas por los hogares donde hay un ocupado (exceptuando el área resto como se explicó antes). Finalmente es importante resaltar cómo los hogares donde hay dos o más ocupados no muestran una diferencia mayor a 5,0 puntos porcentuales en los niveles de pobreza respecto a los registrados en los hogares con dos ocupados.

Por otra parte es importante observar como a nivel nacional el grupo de hogares que experimentó una mayor reducción de sus tasas de incidencia entre 2010 y 2011, fue el de los hogares donde hay una persona ocupada, mientras que los hogares que experimentaron la menor reducción de la incidencia de pobreza son los hogares donde no hay ningún ocupado.

⁹ Si bien es cierto que debe considerarse de manera simultánea los ocupados junto con el tamaño del hogar, el objetivo del perfil de pobreza es establecer las relaciones sencillas (sin cruzar variables) y el nivel de pobreza, por lo cual simplemente observaremos el número absoluto de ocupados.

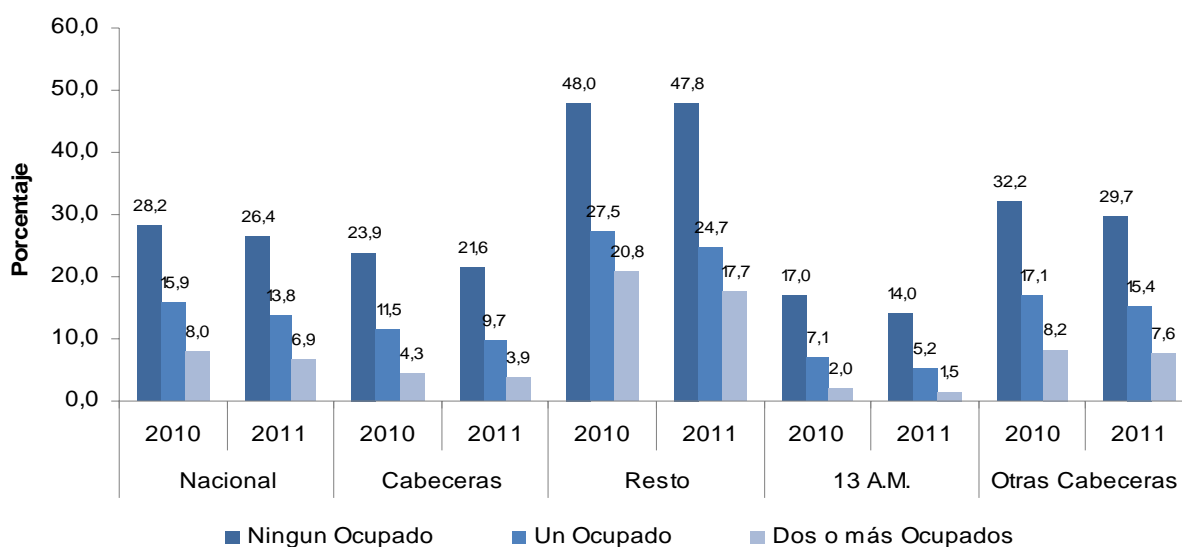
Gráfico 31. Tasa de incidencia de la pobreza por el número de personas ocupadas del hogar 2010-2011



Fuente: DANE, cálculos con base GEIH.

En términos de pobreza extrema sucede algo diferente con las relaciones entre pobreza y número de ocupados, en este caso la principal diferencia en las tasas de incidencia se da entre los hogares que no tienen ningún ocupado y los hogares que tienen una persona ocupada. Es importante que aún con 2 personas ocupadas hay hogares en los que la tasa de incidencia de la pobreza extrema sigue siendo elevada, por ejemplo para el caso de la zona resto, donde esta es de 17,5%. El grupo de hogares que a nivel nacional experimenta la mayor reducción de la tasa de incidencia de pobreza extrema son los hogares donde hay una persona ocupada.

Gráfico 32. Tasa de incidencia de la pobreza extrema por el número de personas ocupadas del hogar 2010-2011



Fuente: DANE, cálculos con base GEIH.

4. Índice de Pobreza Multidimensional (IPM)

El IPM es un índice desarrollado por Alkire y Foster (2007, 2011a)¹⁰ de la Universidad de Oxford que fue adaptado por DNP para Colombia, incluyendo cinco dimensiones: condiciones educativas del hogar, condiciones de la niñez y la juventud, salud, trabajo, y acceso a los servicios públicos domiciliarios y las condiciones de la vivienda. Estas 5 dimensiones involucran 15 indicadores, obtenidos a través de la Encuesta Nacional de Calidad de Vida; aquellos hogares que tengan privación en por lo menos el 33% son considerados pobres. Los indicadores utilizados son los siguientes:

4.1 Variables Índice de Pobreza Multidimensional (IPM)

4.1.1 Condiciones educativas

Logro educativo: Una persona se considera privada si pertenece a un hogar donde la educación promedio de las personas mayores de 15 años es menor a 9 años de educación.

Analfabetismo: Una persona se considera privada si pertenece a un hogar en el que hay al menos una persona de 15 años y más que no sabe leer y escribir.

4.1.2 Condiciones de la niñez y juventud

Asistencia escolar: Una persona se considera privada si pertenece a un hogar que tiene al menos un niño entre 6 y 16 años que no asiste a una institución educativa.

Rezago escolar: Una persona se considera privada si pertenece a un hogar que tiene al menos un niño entre 7 y 17 años con rezago escolar (número de años aprobados inferior a la norma nacional).

Acceso a servicios para el cuidado de la primera infancia: Una persona se considera privada si pertenece a un hogar que tiene al menos un niño de 0 a 5 años sin acceso a todos los servicios de cuidado integral (salud, nutrición y cuidado).

Trabajo infantil: Una persona se considera privada si pertenece a un hogar que tiene al menos un niño entre 12 y 17 años trabajando.

4.1.3 Trabajo

Desempleo de larga duración: Una persona se considera privada si pertenece a un hogar que tiene al menos una persona de la Población Económicamente Activa (PEA) desempleada por más de 12 meses.

Empleo formal: Una persona se considera privada si pertenece a un hogar que tiene al menos un ocupado que no tiene afiliación a pensiones o se encuentra en desempleo.

4.1.4 Salud

Aseguramiento en salud: Una persona se considera privada si pertenece a un hogar que tiene al menos una persona mayor de 5 años que no se encuentre asegurada en salud.

Servicio de salud dada una necesidad: Una persona se considera privada si pertenece a un hogar que tiene al menos una persona que en los últimos 30 días tuvieron una enfermedad, accidente, problema odontológico o algún otro problema de salud que no haya implicado hospitalización y que para tratar este problema de salud no acudieron a un médico general, especialista, odontólogo, terapeuta o institución de salud.

¹⁰ Alkire, S. y Foster, J. (2007) "Counting and Multidimensional Poverty Measurement" OPHI Working Paper 7. Alkire, S. y Foster, J. (2011a) "Counting and Multidimensional Poverty Measurement" Journal of public economics. August 2011, Pages 476-487.

4.1.5 Servicios públicos y condiciones de la vivienda

Acceso a fuente de agua mejorada: Una persona se considera privada si pertenece a un hogar que no cuenta con servicio de acueducto. Y en el caso de los hogares rurales el agua la obtienen de pozo sin bomba, agua lluvia, río, manantial, carro tanque, aguatero u otra fuente.

Eliminación de excretas: Una persona se considera privada si pertenece a un hogar que no cuenta con servicio público de alcantarillado. Y en el caso de los hogares rurales cuentan con inodoro sin conexión, bajamar o no tienen servicio sanitario.

Pisos: Una persona se considera privada si pertenece a un hogar cuya vivienda cuenta con pisos de tierra.

Paredes exteriores: Una persona se considera privada si pertenece a un hogar cuya vivienda cuenta con paredes de madera burda, tabla, tablón, guadua, otro vegetal, zinc, tela, cartón, desechos y sin paredes. Y un hogar rural se considera en privación si su vivienda cuenta con paredes de guadua, otro vegetal, zinc, tela, cartón desechos y sin paredes.

Hacinamiento crítico: Una persona se considera privada si pertenece a un hogar donde hay 3 o más personas por cuarto. Un hogar rural se considera en privación si hay más de 3 personas por cuarto.

4.2 Resultados

En 2011, el IPM muestra una pobreza nacional de 29,4%. El porcentaje de personas pobres por IPM para las cabeceras fue de 22,2%, mientras que en el resto el porcentaje de personas pobres fue de 53,1%. La pobreza en el resto representa 2,39 veces la pobreza en las cabeceras, en 2010 esta relación fue 2,26, es decir, la pobreza medida por IPM se ha acentuado más en las zonas rurales con relación a las urbanas.

La pobreza por regiones muestra los siguientes resultados: Atlántica (41,8%), Orinoquía–Amazonía (35,6%), Pacífica (32,0%), Central (30,7%), Oriental (29,2%), Antioquia (25,7%), San Andrés (19,2%) y Bogotá (11,9%).

Los cambios presentados entre 2010 y 2011 fueron -1,0 puntos porcentuales (Nacional), -1,3 puntos porcentuales (Cabeceras), -0,05 puntos porcentuales (Resto), -3,7 puntos porcentuales (Atlántica), 0,6 puntos porcentuales (Oriental), -0,6 puntos porcentuales (Central), -0,2 puntos porcentuales (Pacífica), -0,2 puntos porcentuales (Bogotá), -2,2 puntos porcentuales (Antioquia), -6,2 puntos porcentuales (San Andrés) y 3,9 puntos porcentuales (Amazonía - Orinoquía). Los cambios entre 2010 y 2011 son sólo estadísticamente significativos para San Andrés y Providencia.

Tabla 14. Porcentaje de personas pobres por dominio según IPM, 2010 -2011.

Dominio	2010	2011	2011-2010	
Nacional	30,4	29,4	-1,0	
Cabecera	23,5	22,2	-1,3	
Resto	53,1	53,1	0,0	
Atlántica	45,5	41,8	-3,7	
Oriental	28,6	29,2	0,6	
Central	31,2	30,7	-0,5	
Pacífica	32,3	32,0	-0,3	
Bogotá	12,1	11,9	-0,2	
Antioquia	25,4	25,7	0,3	
San Andrés y Providencia	27,8	19,2	-8,6	*
Orinoquía - Amazonía	31,7	35,6	3,9	

Fuente: DANE, cálculos con base en la Encuesta de Calidad de Vida (ECV) 2010 y 2011.

Nota: (*) corresponde a cambios estadísticamente significativos.

Finalmente, para el total nacional los resultados por dimensión pueden observarse a través del siguiente cuadro:

Tabla 15. Porcentaje de hogares que enfrentan privación por variable, 2010 -2011.

Privación	2010	2011	2010/2011	
Inadecuada eliminación de excretas	12,0	14,5	2,5	*
Barreras de acceso a servicios de salud	6,9	8,2	1,3	*
Sin acceso a fuente de agua mejorada	11,6	12,0	0,4	
Inasistencia escolar	4,6	4,8	0,2	
Material inadecuado de paredes exteriores	3,0	3,2	0,2	
Material inadecuado de pisos	6,3	6,3	0,0	
Trabajo infantil	4,6	4,5	-0,1	
Trabajo informal	80,9	80,4	-0,5	
Bajo logro educativo	55,4	54,6	-0,8	
Desempleo de larga duración	9,9	9,1	-0,8	
Hacinamiento crítico	15,1	14,2	-0,9	
Barreras a servicios para cuidado de la primera infancia	11,8	10,8	-1,0	
Rezago escolar	35,1	34,1	-1,0	*
Analfabetismo	13,2	12,0	-1,2	*
Sin aseguramiento en salud	21,0	19,0	-2,0	*

Fuente: DANE, cálculos con base en la Encuesta de Calidad de Vida (ECV) 2010 y 2011.

Nota: (*) corresponde a cambios estadísticamente significativos.

Las variables que aumentaron la privación entre 2010 y 2011 fueron: inadecuada eliminación de excretas cuya privación pasó de 12,0% en 2010 a 14,5% en 2011 y barreras de acceso a servicios de salud que pasó de 6,9% en 2010 a 8,2% en 2011. Las variables que disminuyeron la privación entre 2010 y 2011 fueron: rezago escolar que pasó de 35,1% en 2010 a 34,1% en 2011, analfabetismo cuya privación pasó de 13,2% en 2010 a 12,0% en 2011 y aseguramiento en salud que pasó de 21,0% en 2010 a 19,0% en 2011.

En las cabeceras las variables que aumentaron la privación entre 2010 y 2011 fueron: inadecuada eliminación de excretas cuya privación pasó de 8,2% en 2010 a 10,9% en 2011 y barreras de acceso a servicios de salud que pasó de 6,4% en 2010 a 8,0% en 2011.

Las variables que disminuyeron la privación entre 2010 y 2011 fueron: desempleo de larga duración que pasó de 10,6% en 2010 a 9,4% en 2011, barreras a servicios para cuidado de la primera infancia que pasó de 11,7% en 2010 a 10,5% en 2011, analfabetismo cuya privación pasó de 9,3% en 2010 a 8,0% en 2011 y aseguramiento en salud que pasó de 21,1% en 2010 a 18,6% en 2011.

Tabla 16. Porcentaje de hogares que enfrentan privación por variable, Cabeceras (Urbano) 2010 -2011.

Privación	2010	2011	2010/2011	
Inadecuada eliminación de excretas	8,2	10,9	2,7	*
Barreras de acceso a servicios de salud	6,4	8,0	1,6	*
Material inadecuado de paredes exteriores	3,0	3,4	0,4	
Inasistencia escolar	3,3	3,7	0,4	
Trabajo infantil	3,5	3,5	0,0	
Sin acceso a fuente de agua mejorada	4,1	4,0	-0,1	
Material inadecuado de pisos	2,8	2,6	-0,2	
Rezago escolar	32,3	31,8	-0,5	
Bajo logro educativo	46,4	45,5	-0,9	
Hacinamiento crítico	15,1	14,1	-1,0	
Trabajo informal	77,7	76,6	-1,1	
Desempleo de larga duración	10,6	9,4	-1,2	*
Barreras a servicios para cuidado de la primera infancia	11,7	10,5	-1,2	*
Analfabetismo	9,3	8,0	-1,3	*
Sin aseguramiento en salud	21,1	18,6	-2,5	*

Fuente: DANE, cálculos con base en la ECV 2010 y 2011.

Nota: (*) corresponde a cambios estadísticamente significativos.

En el resto la variable que aumentó la privación entre 2010 y 2011 fue el trabajo informal que pasó de 92,5% en 2010 a 93,9% en 2011. El rezago escolar presentó una disminución estadísticamente significativa entre 2010 y 2011 de 45,4% en 2010 a 42,3% en 2011.

Tabla 17. Porcentaje de hogares que enfrentan privación por variable, Resto (Rural) 2010 -2011.

Privación	2010	2011	2010/2011	
Sin acceso a fuente de agua mejorada	39,0	40,5	1,5	
Inadecuada eliminación de excretas	25,9	27,4	1,5	
Trabajo informal	92,5	93,9	1,4	*
Desempleo de larga duración	7,4	8,1	0,7	
Material inadecuado de pisos	19,1	19,7	0,6	
Barreras de acceso a servicios de salud	8,5	9,0	0,5	
Barreras a servicios para cuidado de la primera infancia	12,1	12,0	-0,1	
Inasistencia escolar	9,2	8,9	-0,3	
Trabajo infantil	8,6	8,3	-0,3	
Sin aseguramiento en salud	20,5	20,1	-0,4	
Material inadecuado de paredes exteriores	3,2	2,4	-0,8	
Hacinamiento crítico	15,3	14,4	-0,9	
Bajo logro educativo	88,3	87,2	-1,1	
Analfabetismo	27,6	26,3	-1,3	
Rezago escolar	45,4	42,3	-3,1	*

Fuente: DANE, cálculos con base en la ECV 2010 y 2011.

Nota: (*) corresponde a cambios estadísticamente significativos.

Anexos

Nueva Metodología	Anterior Metodología
Fuente de hábitos de consumo de la población (ENIG 2006-2007). Se utilizó la misma encuesta para la construcción de la LI.	Fuente de hábitos de consumo de la población (ENIG 1994-1995). Para calcular la Línea de Pobreza Rural se utilizó la información del Programa de Familias en Acción (año 2003).
Dos Dominios (Urbano y Rural).	15 Dominios (13 Áreas metropolitanas, Otras Cabeceras y rural).
Criterios para la Inclusión de alimentos	
Deben ser consumidos por el 30% de los hogares. Que representen el 1% del gasto corriente. Que representen el 1% de las calorías consumidas.	Deben ser consumidos por el 30% de los hogares. Que representen el 1% del gasto corriente. Que representen el 1% de las calorías consumidas. Aporte Mínimo de Proteínas. Criterio de Aporte Mínimo a los granos y Alimentos Consumidos.
Criterios para el Cálculo de la Línea	
No se incluyen los pobres extremos ni los hogares más ricos, Hábitos de la Población en Extrema Pobreza (Primer Cuartil del busca representar los hábitos de la población de interés, más Gasto). cercana al punto de corte de la pobreza (percentiles 30 a 59).	
Se utiliza el deflactor especial de precios para ordenar a toda la población bajo un mismo criterio. No Utiliza Deflactores Especiales	
Precios implícitos para la valoración de la canasta básica ajustada se utilizó la mediana.	Precios implícitos para la valoración de la canasta básica ajustada se utilizó la media.
Coefficiente de Orshansky Urbano- Exógeno.	Coefficiente de Orshansky Urbano- Endógeno.
Actualización de LP y LI por inflación de Precios.	Actualización de LP y LI por inflación de Precios.
Criterios para el Cálculo del Agregado de Ingreso	
El modelo de imputación depura la información primaria en tres dimensiones 1. Valores Faltantes 2. Valores Extremos 3. dimensión (Valores Faltantes). Falsos Ceros.	
La imputación de ingresos por propiedad de la vivienda, considera a los propietarios con vivienda totalmente pagada, los propietarios que están pagando vivienda y los que viven de usufructo.	La imputación de ingresos por propiedad de la vivienda, solo considera a los propietarios con vivienda totalmente pagada.
Modelo Hot-Deck para el periodo de 2002 a 2005 y la pregunta sobre arriendo esperado para el periodo 2008-2010	Información de Cuentas Nacionales (El Excedente Bruto de Explotación) para efectuar la imputación por propiedad de vivienda
Fuente: MESEP.	

**Pobreza, Pobreza extrema y Gini por ciudades,
2010-2011.**

Dominio	Nueva Metodología					
	Pobreza		Pobreza Extrema		Gini	
	2010	2011	2010	2011	2010	2011
Pasto	43,2	40,6	11,7	8,8	0,523	0,522
Montería	39,7	37,5	6,7	6,5	0,525	0,530
Barranquilla	39,5	34,7	7,4	5,3	0,497	0,472
Cúcuta	39,3	33,9	8,4	5,7	0,479	0,471
Cartagena	34,2	33,4	6,2	4,7	0,489	0,488
Cali	26,1	25,1	6,4	5,2	0,529	0,504
Villavicencio	25,4	23,0	4,8	4,0	0,467	0,467
Ibagué	26,6	22,0	4,3	2,7	0,495	0,449
Pereira	26,8	21,6	3,8	2,2	0,456	0,451
Manizales	23,8	19,2	4,7	2,3	0,495	0,471
Medellín	22,0	19,2	5,6	4,0	0,538	0,507
Bogotá	15,5	13,1	2,6	2,0	0,526	0,522
Bucaramanga	10,9	10,7	1,2	1,1	0,450	0,449

Fuente: DANE, cálculo con base en GEIH.