

**DEPARTAMENTO ADMINISTRATIVO NACIONAL DE ESTADÍSTICA –DANE
DIRECCIÓN DE CENSOS Y DEMOGRAFÍA
GRUPO DE CENSOS Y PROYECTOS ESPECIALES**

MINISTERIO DE LA PROTECCIÓN SOCIAL

MINISTERIO DE EDUCACIÓN NACIONAL

***Resultados preliminares de la implementación del registro para la
localización y caracterización de las personas con discapacidad
en el departamento del Atlántico***

Bogotá, septiembre de 2003

TABLA DE CONTENIDO

1. Presentación

2. Perfil socio demográfico

2.1. Distribución municipal

2.2. Diferencias según sexo y edad

3. Orígen y características de la discapacidad

3.1. Deficiencias

3.1.1. Prevalencia según tipo de deficiencia

3.1.2. Prevalencia según sexo

3.1.3. Diferencias municipales

3.2. Limitaciones en actividades cotidianas

3.2.1. Limitación y edad

3.2.2. Diferencias municipales

3.3. Barreras

3.3.1. Barreras conductuales

3.3.1.1. Actitudes negativas y edad

3.3.1.2. Origen de las actitudes

3.3.2. Barreras físicas

3.3.2.1. Localización

3.3.2.2. Barreras físicas y tipo de deficiencia

3.3.2.3. Diferencias municipales

3.4. Origen de la discapacidad

3.4.1. Diferencias municipales

4. Salud y aspectos relacionados

4.1. Afiliación al SGSSS

4.1.1. Tipo de afiliación

4.1.2. Diferencias municipales

4.2. Recuperación percibida

4.3. Servicios de rehabilitación

4.3.1. Rehabilitación ordenada

4.3.2. Edad y tipo de rehabilitación ordenada

4.3.3. Razones de no asistencia a los servicios de rehabilitación

5. Nivel educativo

5.1. Escolaridad y género

5.1.1 Diferencias municipales

5.2. Escolaridad y tipo de deficiencia

5.3. Asistencia escolar

5.3.1. Razones de no asistencia

6. Participación social

6.1. Diferencias según sexo y edad

6.2. Organizaciones

7. Situación laboral

7.1. Personas en edad de trabajar

7.2. Población económicamente activa

7.2.1. Diferencias según edad

7.3. Tipo de deficiencia y mercado laboral

7.4. Diferencias municipales

7.5. Ramas de actividad

7.5.1. Diferencias municipales

Resultados preliminares de la Aplicación del Registro para la Localización y Caracterización de las personas con Discapacidad. Departamento del Atlántico

1. Presentación

Desde su inicio, la información estadística se ha considerado una herramienta del Estado para la formulación de políticas, planes y programas que respondan a las necesidades reales de la población y de colectivos particulares entre los cuales se encuentran las personas en situación de discapacidad.

Sin un buen sustento estadístico sería imposible hacer el análisis y eso la convierte en una información indispensable. Asociada a otro tipo de información permite diseñar modelos que explican las tendencias y los determinantes sobre los cuales corresponde intervenir en sectores tan diversos como la salud, la educación, el empleo y la participación social.

Las condiciones sociales, económicas, políticas e incluso demográficas de nuestro país - incluidas la guerra, la violencia, los niveles de pobreza, el desplazamiento y el envejecimiento de la población -, hacen que la discapacidad se convierta cada vez mas en un fenómeno complejo que afecta a un grupo importante de personas para las que es necesario garantizar un acceso equitativo a la atención y a los servicios de salud, educación y recreación, igualdad de condiciones y oportunidades laborales y una plena participación en la sociedad que les permita contribuir a su propio desarrollo y al desarrollo socioeconómico de su comunidad.

Por ello, el DANE, con el apoyo del Ministerio de Educación Nacional y en colaboración con las entidades territoriales, viene realizando importantes esfuerzos con el propósito de cuantificar y cualificar el análisis de la población con

discapacidad a través de la aplicación del registro para la localización y caracterización de las personas con discapacidad, contribuyendo al conocimiento de la realidad de este colectivo - de sus necesidades y demandas -, y a la planificación de acciones verdaderamente benéficas.

Dicha aplicación se llevó a cabo en 17 municipios del departamento de Atlántico durante el segundo semestre de 2003. En consecuencia, el presente documento pone a disposición de los interesados un análisis descriptivo de la situación de discapacidad observada en el departamento y organizada en seis secciones:

1. Información socio demográfica básica de la población con discapacidad.
2. Orígenes y características de la discapacidad.
3. Salud y aspectos relacionados
4. Nivel educativo de las personas en situación de discapacidad
5. Participación social
6. Situación laboral y actividades desarrolladas

La información aquí suministrada representa tan solo una parte de la información estadística derivada del registro de discapacidad, es responsabilidad de las entidades de y para la discapacidad del orden departamental enriquecer y profundizar este primer documento, insumo básico para la elaboración de un diagnóstico integral de la situación de discapacidad, ejercicio que ha de servir de guía a los trabajos que en el mismo sentido han de realizar los municipios. Aún cuando se trata de una información general esperamos que sea de gran utilidad.

2. Perfil sociodemográfico

Según los resultados obtenidos con la aplicación del registro para la localización y caracterización de las personas con discapacidad - sin incluir los municipios de Barranquilla y Soledad¹ -, se han registrado en el departamento del Atlántico 8,699 personas en situación de discapacidad (cuadro número 1). En términos relativos, esta cifra representa el 1,43% de la población total², cifra que nos acerca a la tasa del 1,5% registrada en el censo de población y vivienda de 1993.

Cuadro 1

Distribución de la población en situación de discapacidad según municipio de residencia
Atlántico 2003

| Municipio | Número de personas en situación de discapacidad | Distribución porcentual |
|------------------|---|-------------------------|
| Soledad | 149 | 1,7% |
| Piojó | 152 | 1,7% |
| Usiacuri | 190 | 2,2% |
| Polonuevo | 207 | 2,4% |
| Candelaria | 261 | 3,0% |
| Sabanagrande | 264 | 3,0% |
| Santalucía | 292 | 3,4% |
| Baranoa | 309 | 3,6% |
| Puerto colombia | 353 | 4,1% |
| Suan | 520 | 6,0% |
| Campo de la cruz | 548 | 6,3% |
| Tubara | 553 | 6,4% |
| Manati | 641 | 7,4% |
| Galapa | 680 | 7,9% |
| Luruaco | 732 | 8,4% |
| Repelon | 1.196 | 13,8% |
| Malambo | 1.652 | 19,0% |
| Total | 8.699 | 100% |

¹ Se presentan datos de 145 personas registradas aisladamente por una institución educativa del municipio.

² Estimación realizada con base en población proyectada año 2003: 611.608 habitantes.

2.1. Distribución Municipal

Una quinta parte de estas personas se encuentran localizadas en el municipio de Malambo, 14% en Repelón, 8% en Luruáco, 8% en Galapa, 7% en Manatí, 6% tanto en Tubará, como en Campo de la Cruz y Suan, 4% en Puerto Colombia y Baranoa, 3% en Santa Lucía, Sabanalarga y Candelaria, y la población restante distribuida en partes iguales (2% en cada uno) a lo largo de los municipios de Polonuevo, Usiacuri, Piojó y Soledad.

2.2. Diferencias según sexo y edad

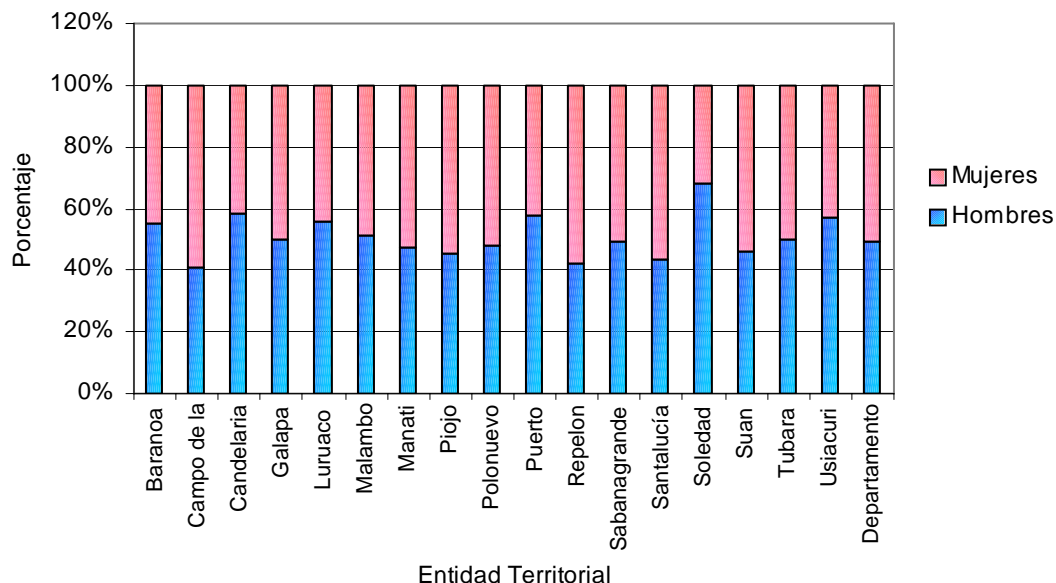
En términos generales puede decirse que en el departamento del Atlántico no existen diferencias significativas entre el número de hombres y mujeres en situación de discapacidad ya que 4,392 de ellas son mujeres (50,4%) y 4,307 son hombres (49,6%).

Sin embargo, como puede observarse en el gráfico número 1, ésta igualdad no se mantiene constante en todos los municipios. Tal es el caso de Soledad, donde el número de hombres en situación de discapacidad supera al número de mujeres en 36 puntos porcentuales y Campo de la Cruz, donde el número de mujeres supera al de hombres en 18 puntos porcentuales.

Igualmente, tal y como puede observarse en el cuadro número 2, no en todas las edades la relación entre el número de hombres y mujeres en situación de discapacidad es la misma.

Gráfico 1

Distribución porcentual de la discapacidad según sexo Atlántico 2003



El gráfico número 2 muestra cómo en los menores de 3 años, así como en los mayores de 39 años, el número de mujeres en situación de discapacidad supera al número de hombres, principalmente en aquellos cuyas edades están comprendidas entre los 55 y 59 años (62,4% y 37,6% respectivamente). Por su parte, en las personas con discapacidad menores de 40 años, el número de hombres es superior al número de mujeres, especialmente para aquellos entre los 15 y los 19 años (63,4% y 36,6% respectivamente).

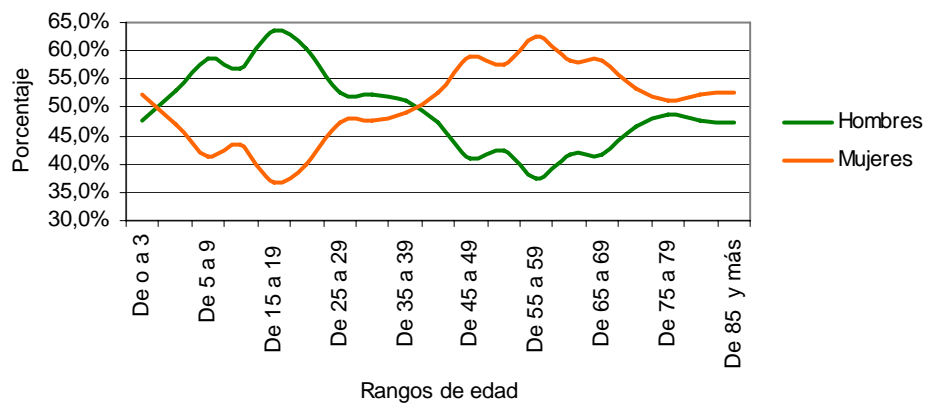
Cuadro 2

Población con registro para la localización y caracterización de personas con discapacidad por sexo, según grupos de edad
Atlántico 2003

| Grupos de edad | Total | Hombres | | Mujeres | |
|-----------------|--------------|----------------|--------------|----------------|--------------|
| | | Cifra absoluta | Porcentaje | Cifra absoluta | Porcentaje |
| De 0 a 3 | 158 | 76 | 47,5% | 82 | 52,5% |
| De 3 a 4 | 183 | 97 | 53,0% | 86 | 47,0% |
| De 5 a 9 | 555 | 326 | 58,8% | 229 | 41,2% |
| De 10 a 14 | 721 | 409 | 56,7% | 312 | 43,3% |
| De 15 a 19 | 504 | 319 | 63,4% | 185 | 36,6% |
| De 20 a 24 | 504 | 304 | 60,2% | 200 | 39,8% |
| De 25 a 29 | 459 | 241 | 52,7% | 218 | 47,3% |
| De 30 a 34 | 494 | 258 | 52,3% | 236 | 47,7% |
| De 35 a 39 | 562 | 287 | 51,1% | 275 | 48,9% |
| De 40 a 44 | 502 | 238 | 47,3% | 264 | 52,7% |
| De 45 a 49 | 505 | 207 | 40,9% | 298 | 59,1% |
| De 50 a 54 | 471 | 199 | 42,4% | 272 | 57,6% |
| De 55 a 59 | 492 | 184 | 37,6% | 308 | 62,4% |
| De 60 a 64 | 515 | 214 | 41,6% | 301 | 58,4% |
| De 65 a 69 | 583 | 243 | 41,7% | 340 | 58,3% |
| De 70 a 74 | 464 | 216 | 46,9% | 248 | 53,1% |
| De 75 a 79 | 427 | 209 | 48,8% | 218 | 51,2% |
| De 80 a 84 | 326 | 155 | 47,7% | 171 | 52,3% |
| De 85 y más | 254 | 119 | 47,5% | 135 | 52,5% |
| Sin información | 20 | 6 | 33,3% | 14 | 66,7% |
| Total | 8.735 | 4.330 | 49,6% | 4.405 | 50,4% |

Gráfico 2

Distribución porcentual de la discapacidad por sexo, según rangos de edad
Atlántico 2003



Así mismo, es posible establecer una relación directa entre la prevalencia de la discapacidad y la edad, de tal forma que ésta va aumentando conforme aumenta el número de años vividos. En el caso del departamento del Atlántico, mientras 17 de cada 1,000 personas de 60 años o más están en situación de discapacidad, en las menores de 60 años, 3 de cada 1,000 se encuentran en la misma situación (cuadro y gráfico 3).

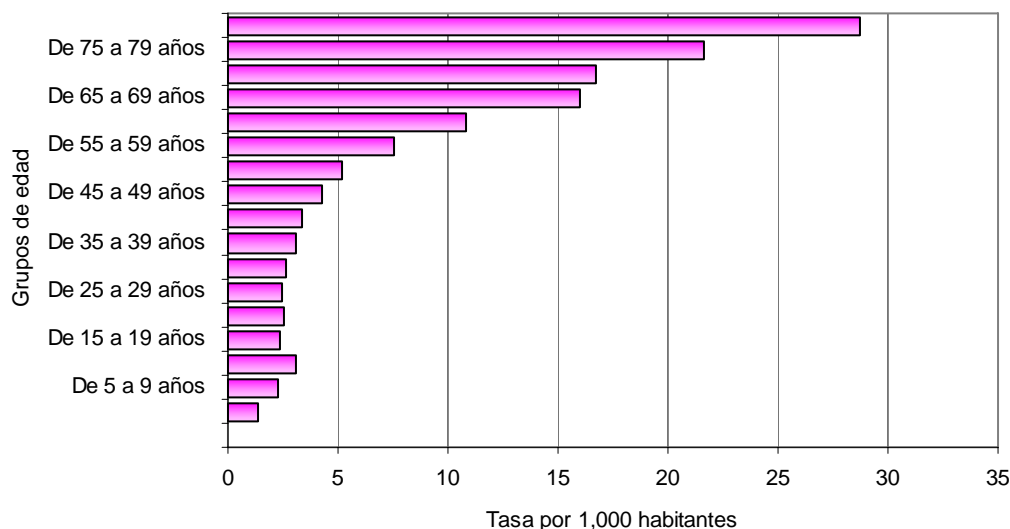
Cuadro 3

Población en situación de discapacidad según rangos de edad
Atlántico 2003

| RANGOS DE EDAD | NÚMERO DE PERSONAS EN SITUACION DE DISCAPACIDAD | TASA POR 1.000 HABITANTES |
|-------------------|---|---------------------------|
| Menores de 4 años | 341 | 1,4 |
| De 5 a 9 años | 555 | 2,3 |
| De 10 a 14 años | 721 | 3,1 |
| De 15 a 19 años | 504 | 2,4 |
| De 20 a 24 años | 504 | 2,5 |
| De 25 a 29 años | 459 | 2,5 |
| De 30 a 34 años | 494 | 2,6 |
| De 35 a 39 años | 562 | 3,1 |
| De 40 a 44 años | 502 | 3,3 |
| De 45 a 49 años | 505 | 4,3 |
| De 50 a 54 años | 471 | 5,2 |
| De 55 a 59 años | 492 | 7,5 |
| De 60 a 64 años | 515 | 10,8 |
| De 65 a 69 años | 583 | 16,0 |
| De 70 a 74 años | 464 | 16,7 |
| De 75 a 79 años | 427 | 21,6 |
| De 80 + | 580 | 28,7 |

Gráfico 3

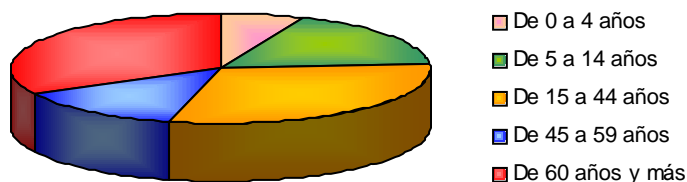
Tasa de discapacidad según grupos de edad
Atlántico 2003



De las 8,699 personas que presentan algún tipo de discapacidad, 4,153 requiere de la ayuda permanente de una persona para su desenvolvimiento cotidiano - principalmente aquellos con deficiencias relacionadas con el movimiento de cuerpo o extremidades (29%) y con el sistema nervioso (23%) -, y de éstas una tercera parte corresponde a personas de 60 o más años (gráfico 4 y cuadro 4).

Gráfico 4

Distribución porcentual de las personas en situación de discapacidad que requieren ayuda permanente de otra persona según grupos de edad
Atlántico 2003



Cuadro 4

Población en situación de discapacidad que requiere ayuda permanente, según estructura o función corporal principalmente afectada

Atlántico 2003

| Principal estructura o función corporal afectada | Total | Requiere ayuda permanente | |
|--|-------|---------------------------|------------|
| | | Número | Porcentaje |
| Total | 8699 | 4153 | 100% |
| El sistema nervioso | 1937 | 942 | 23% |
| Los ojos | 1525 | 638 | 15% |
| Los oídos | 392 | 178 | 4% |
| Los demás órganos de los sentidos (olfato, tacto, gusto) | 70 | 36 | 1% |
| La voz y el habla | 715 | 368 | 9% |
| El sistema cardiorrespiratorio y las defensas | 1160 | 501 | 12% |
| La digestión, el metabolismo, las hormonas | 194 | 72 | 2% |
| El sistema genital y reproductivo | 95 | 45 | 1% |
| El movimiento del cuerpo, manos, brazos, piernas | 2135 | 1221 | 29% |
| La Piel | 108 | 40 | 1% |
| Otra | 367 | 112 | 3% |
| Ninguna | 1 | 0 | 0% |

Adicionalmente, el 92% de la población en situación de discapacidad (7,897) habita en los estratos 1 y dos (cuadro número 5), y mas del 20% (principalmente mujeres) tiene a su cargo una o mas personas que dependen económicamente de ella³ - y que por tratarse de personas que se encuentran en los extremos del ciclo vital demandan cuidados especiales -, aspectos que aumentan su vulnerabilidad y la de sus dependientes. El 15,2% de ellos (1.326) tiene a cargo entre una o dos personas menores de 12 años, el 4,4% (380) de tres a cinco personas y el 0,6% (52) mas de cinco. Por otro lado, el 8,2% (717) tiene a cargo entre una o dos personas mayores de 60 años, el 0,3% (25) de tres a cinco y dos de ellos deben responder por cinco o mas adultos mayores.

³ Los dependientes aquí contemplados corresponden a personas menores de 12 o mayores de 60 años

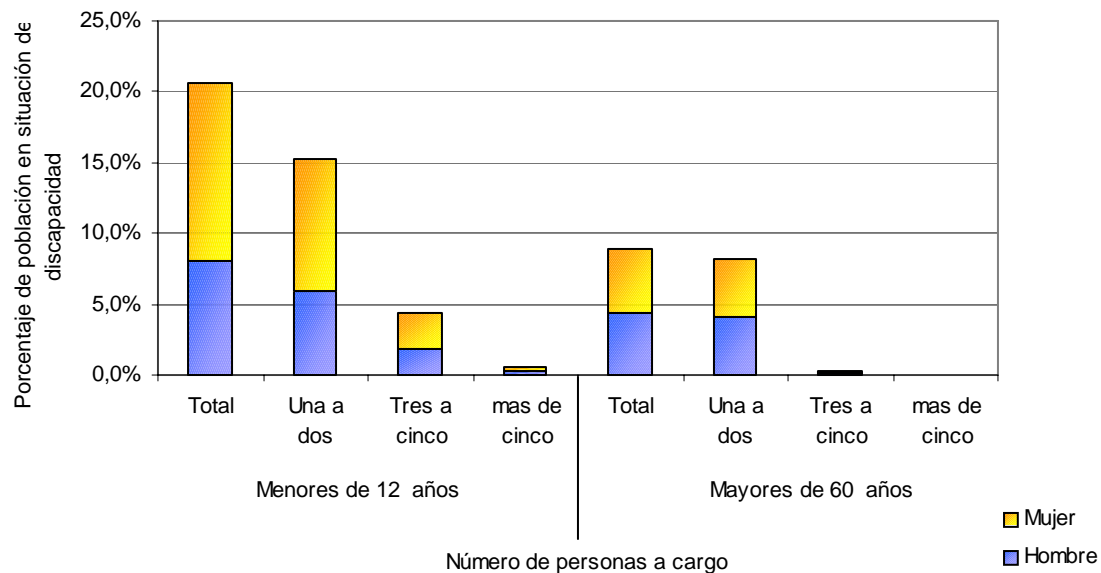
Cuadro 5

Población en situación de discapacidad por sexo, según estrato de la vivienda
Atlántico 2003

| Estrato | Total | | Hombres | | Mujeres | |
|-------------|--------------|------------|--------------|------------|--------------|------------|
| | No. Personas | Porcentaje | No. Personas | Porcentaje | No. Personas | Porcentaje |
| Estrato 1 | 5259 | 62% | 2627 | 62% | 2632 | 61% |
| Estrato 2 | 2608 | 30% | 1259 | 30% | 1349 | 31% |
| Estrato 3 | 257 | 3% | 124 | 3% | 133 | 3% |
| Estrato 4 | 29 | 0% | 17 | 0% | 12 | 0% |
| Estrato 5 | 8 | 0% | 7 | 0% | 1 | 0% |
| Sin Estrato | 381 | 4% | 198 | 5% | 183 | 4% |

Gráfico 5

Población en situación de discapacidad por sexo, según personas a cargo
Atlántico 2003



3. Origen y Características de la Discapacidad

3.1. Deficiencias

3.1.1. Prevalencia según tipo de deficiencia

Dentro de las estructuras o funciones corporales mas frecuentemente afectadas se encuentran las relacionadas con el sistema nervioso central - responsables de la quinta parte de la discapacidad registrada en el departamento -. Le siguen en orden de importancia las deficiencias visuales con el 19%, las deficiencias de locomoción con el 17,5%, las deficiencias en los sistemas respiratorio, cardiovascular y de defensa con el 11,7%, las deficiencias en la voz y el habla con el 10% y las deficiencias auditivas con el 7,3% de la discapacidad.

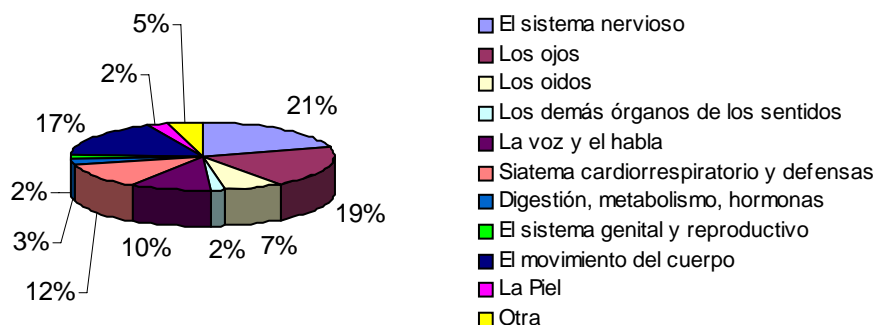
Por su parte, las deficiencias en los sistemas digestivo y metabólico, (que causan alrededor del 3% de la discapacidad), las de la piel (2,4%), las del sistema genital y reproductivo (1,7%) y las del olfato, el tacto y el gusto (1,6%), presentan las menores prevalencias dentro de la población residente en el departamento del Atlántico. El 4,5% restante corresponde a deficiencias no localizadas específicamente dentro de las estructuras o funciones corporales anteriormente mencionadas (Gráfico número 6).

3.1.2. Prevalencia según sexo

De igual modo se observan diferencias en cuanto a la prevalencia de dichas deficiencias entre hombres y mujeres (cuadro número 6). Así por ejemplo, las deficiencias en el sistema cardio - respiratorio y las defensas muestran una prevalencia 17% mayor en mujeres que en hombres, al igual que ocurre – aunque en menor proporción - con las deficiencias en la piel (15% mas), en el

Gráfico 6

Distribución porcentual de las deficiencias según estructuras o funciones corporales afectadas
Atlántico 2003



metabolismo y las hormonas (14% mas), en los ojos (11% más) y en el sistema nerviosos central (7% más). Las deficiencias cuya prevalencia es superior en los hombres abarcan las relacionadas con la voz y el habla (en donde la prevalencia es 14% mayor que en las mujeres), las relacionadas con el sistema genital y reproductivo (10% mayor en hombres), las relacionadas con el olfato, el tacto y el gusto (3% mayor) y las relacionadas con el movimiento del cuerpo, manos, brazos y piernas (3% mayor).

Cuadro 6

Población en situación de discapacidad por sexo, según estructuras o funciones corporales afectadas

Atlántico. 2003

| Estructuras o funciones corporales | Total | Hombres | Mujeres |
|---|-------|---------|---------|
| El sistema nervioso | 3849 | 1788 | 2061 |
| Los ojos | 3480 | 1553 | 1927 |
| Los oídos | 1347 | 663 | 684 |
| Los demás órganos de los sentidos | 291 | 149 | 142 |
| La voz y el habla | 1829 | 1040 | 789 |
| El sistema cardiorrespiratorio y las defensas | 2149 | 887 | 1262 |
| La digestión, el metabolismo, las hormonas | 634 | 272 | 362 |
| El sistema genital y reproductivo | 306 | 168 | 138 |
| El movimiento del cuerpo | 3203 | 1633 | 1570 |
| La Piel | 444 | 188 | 256 |
| Otra | 826 | 372 | 454 |

3.1.3. Diferencias Municipales

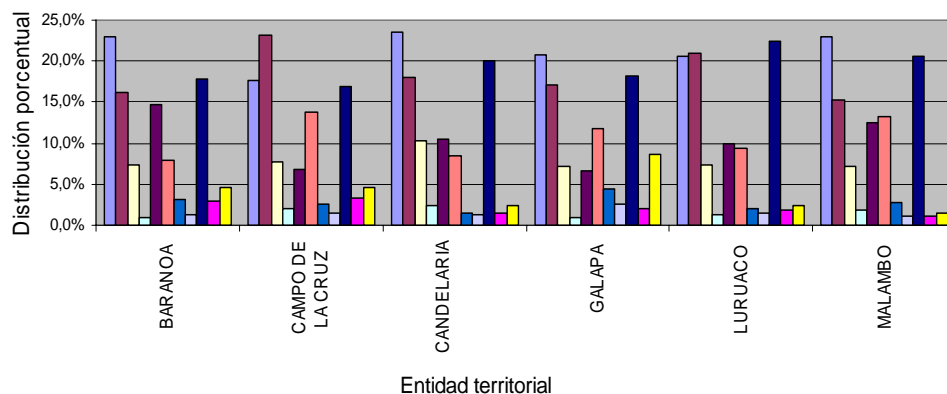
A nivel municipal, el análisis de la distribución porcentual de este tipo de alteraciones muestra que aquellas relacionadas con el sistema nervioso central, la voz y el habla, los ojos, el movimiento de cuerpo y las extremidades, y el sistema cardio - respiratorio, corresponden por lo general a los cinco tipos de alteraciones mas frecuentemente encontradas en todos ellos. Sin embargo, las variaciones en la frecuencia de ocurrencia generan estructuras particulares que caracterizan a cada una de las entidades territoriales (gráfico número 7).

Los municipios de Usiacuri, Candelaria, Malambo, Baranoa, Repelón, Sabanagrande, Piojó, Galapa y Manatí se caracterizan por que las deficiencias en el sistema nervioso central son las que más frecuentemente afectan a sus poblaciones (los porcentajes varían entre el 29,4% y el 20,2%). Por su parte, en Santa Lucía, Suan, Campo de la Cruz, Polonuevo y Tubará, las más frecuentes son las alteraciones en los ojos (entre el 24,9% y el 20,2%), en Luruaco y Puerto Colombia las relacionadas con el movimiento del cuerpo, manos, brazos y pies (22%) y en Soledad las relacionadas con la voz y el habla (22,9%).

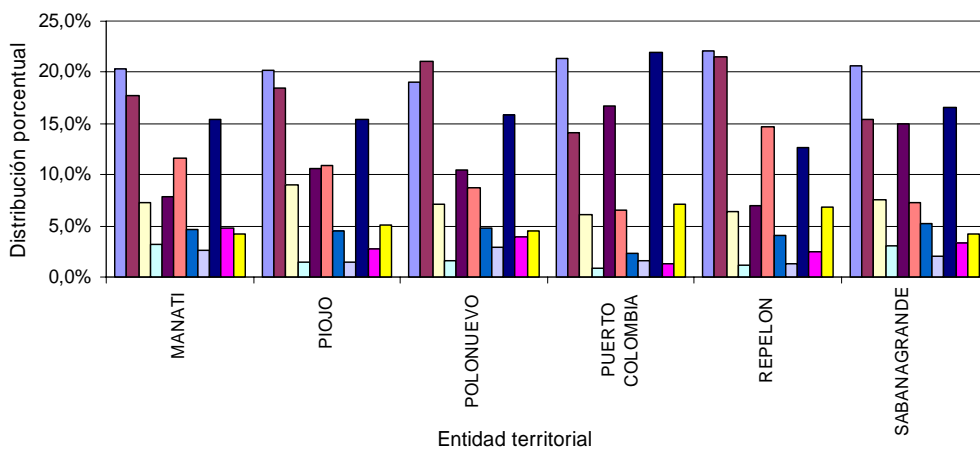
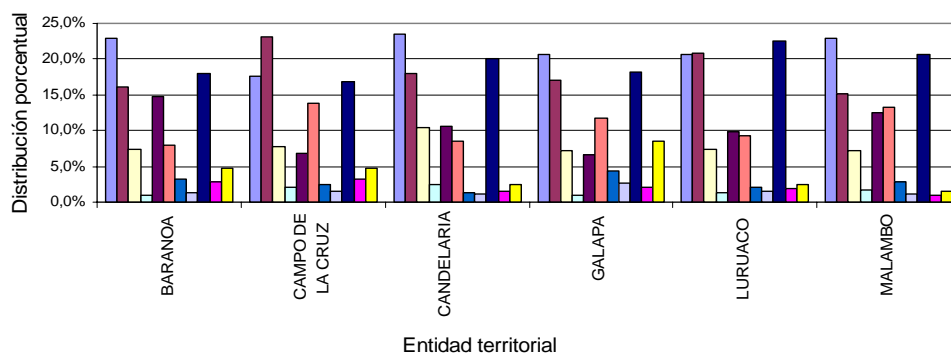
Por otro lado, mientras el porcentaje de personas que presenta alteraciones en la piel no supera el 3% en la gran mayoría de municipios (en Malambo es del 1%), en Manatí esta cifra se aproxima al 5%, y la frecuencia de ocurrencia de las alteraciones relacionadas con los órganos del gusto, el tacto y el olfato que pocas veces representa el 3%, (en Usiacuri, Suan, Puerto Colombia, Galapa y Baranoa es inferior al 1%) alcanza dicho porcentaje en los municipios de Sabanagrande y Manatí.

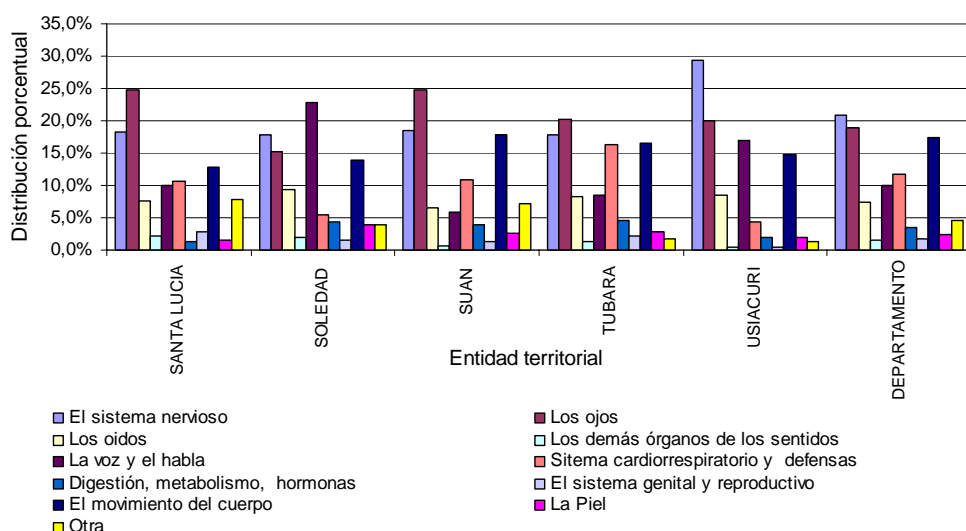
Gráfico 7

Distribución porcentual de las deficiencias a nivel municipal



Atlántico. 2003





3.2. Limitaciones en las actividades cotidianas

3.2.1. Limitación y edad

Como resultado de dichas deficiencias, el 90% de las personas registradas reportan algún tipo de dificultad para realizar sus actividades diarias. Como se observa en el gráfico número 8 y en el cuadro número 7, la dificultad más frecuente está relacionada con las actividades de caminar, correr o saltar las cuales afectan a un 18,3% de las personas en situación de discapacidad (al 18% de la población menor de cuatro años, al 11,5% del grupo cuyas edades están comprendidas entre los cinco y nueve años de edad, al 11,2% de los menores de quince pero mayores de nueve, al 15,6% del grupo de quince a cuarenta y cuatro años, al 21,1% del grupo de cuarenta y cinco a cincuenta y nueve años y al 22,8% de la población de sesenta años o más), seguida de la dificultad para pensar y memorizar que afecta al 16,1% de ellos (en el grupo de diez a catorce años alcanza el 21,3%). Por su parte, el 12,1% de estas personas presenta dificultades para percibir la luz y distinguir objetos o personas a pesar de usar lentes o gafas (en las personas mayores de 44 años alcanza el 16,1%), el 10,4% para hablar y comunicarse (19,1% y 18,5% para los grupos de cinco a nueve años y de diez a

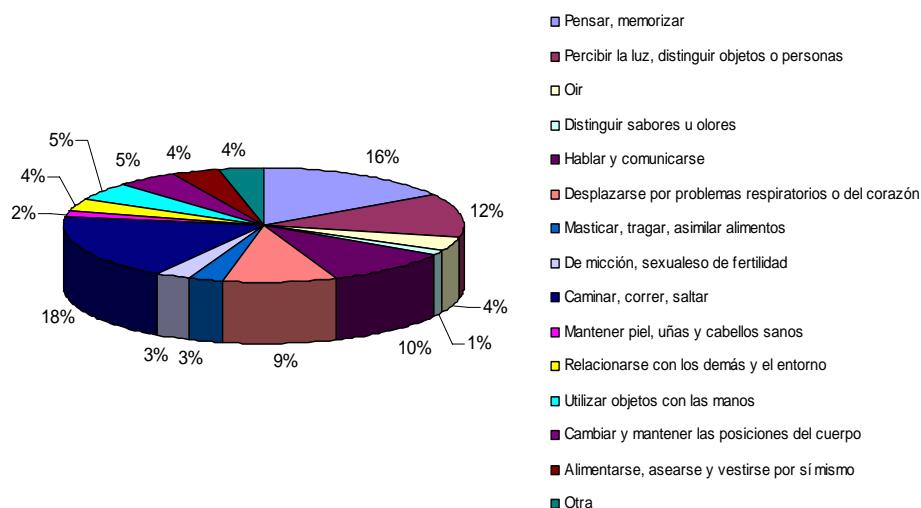
catorce años) y el 9,2% para desplazarse en trechos cortos por problemas respiratorios o del corazón (el 12,2% en los mayores de 59 años).

Del total de personas en situación de discapacidad registradas en el departamento – esto es 8,699 -, solo el 15,2% de los menores de cuatro años (52 personas), el 10,6% de las personas en edades comprendidas entre los cinco y los nueve años (59 personas), el 9,5% de los menores de 15 años pero mayores de nueve (69 personas), el 10,7% de los mayores de 14 pero menores de 45 años (325 personas), el 11,7% de la población entre 45 y 59 años (172 personas) y el 6,8% de las personas de 60 años o mas (175 personas), está exento de toda dificultad.

Gráfico 8

Distribución porcentual de las personas en situación de discapacidad, según dificultades en el desarrollo de las actividades diarias

Atlántico Año 2003



Cuadro 7

Dificultades en la realización de actividades diarias según grupos de edad
Atlántico. 2003

| Dificultades para | De 0 a 4 años | De 5 a 9 años | De 10 a 14 años | De 15 a 44 años | De 45 a 59 años | De 60 años y más |
|---|------------------|------------------|--------------------|--------------------|--------------------|---------------------|
| Pensar, memorizar | 9,5% | 17,0% | 21,3% | 19,3% | 15,1% | 12,7% |
| Percibir la luz, distinguir objetos o personas a pesar de usar lentes o gafas | 7,3% | 7,2% | 8,0% | 8,5% | 16,2% | 16,2% |
| Oír, aún con aparatos especiales | 4,7% | 5,3% | 6,4% | 4,5% | 3,1% | 4,3% |
| Distinguir sabores u olores | 2,1% | 2,0% | 1,5% | 1,2% | 0,8% | 1,0% |
| Hablar y comunicarse | 14,9% | 19,2% | 18,5% | 15,2% | 4,9% | 4,2% |
| Desplazarse en trechos cortos por problemas respiratorios o del corazón | 9,5% | 6,2% | 5,1% | 6,4% | 11,9% | 12,2% |
| Masticar, tragar, asimilar y transformar los alimentos | 4,5% | 3,9% | 3,2% | 2,6% | 2,0% | 2,2% |
| Retener o expulsar la orina, tener relaciones sexuales, tener hijos | 2,8% | 2,1% | 2,2% | 2,8% | 3,6% | 3,3% |
| Caminar, correr, saltar | 18,0% | 11,5% | 11,2% | 15,6% | 21,1% | 22,8% |
| Mantener piel, uñas y cabellos sanos | 2,9% | 2,1% | 2,2% | 1,6% | 1,6% | 1,1% |
| Relacionarse con las demás personas y el entorno | 2,8% | 5,3% | 5,4% | 5,6% | 2,6% | 1,7% |
| LLevar, mover, utilizar objetos con las manos | 3,8% | 5,0% | 3,9% | 4,6% | 5,7% | 5,0% |
| Cambiar y mantener las posiciones del cuerpo | 4,5% | 3,5% | 3,4% | 4,7% | 5,4% | 6,3% |
| Alimentarse, asearse y vestirse por sí mismo | 8,5% | 6,8% | 5,1% | 3,4% | 2,0% | 3,8% |
| Otra | 4,5% | 3,0% | 2,6% | 4,0% | 3,9% | 3,3% |
| Total | 100,0% | 100,0% | 100,0% | 100,0% | 100,0% | 100,0% |

Finalmente, tal y como se presenta en el cuadro número 8, de todas las personas en situación de discapacidad, quienes mayores dificultades experimentan durante el desarrollo de sus actividades diarias son las personas de sesenta o más años y las personas que tienen entre quince y cuarenta y cuatro años de edad. Así pues, el 38% de todas las dificultades para pensar y memorizar, el 32,% de todas las dificultades para distinguir olores y sabores, el 46% de todas las dificultades para hablar y comunicarse, el 32% de todas las dificultades para masticar, tragar y asimilar los alimentos, el 32% de todas las dificultades para mantener piel, uñas y cabellos sanos y el 48% de todas las dificultades para relacionarse con los demás, están concentradas en el grupo de quince a cuarenta y cuatro años de edad.

Por su parte, el 45% de todas las dificultades para percibir la luz y distinguir objetos y personas a pesar de usar lentes o gafas que fueron registradas, el 33% de todas las dificultades para oír aun con aparatos especiales, el 45% de todas las dificultades para desplazarse por trechos cortos debido a problemas respiratorios o del corazón, el 37% de todas las dificultades para retener o expulsar la orina, tener relaciones sexuales, o tener hijos, el 42% de todas las dificultades para caminar, correr o saltar, el 35% de todas las dificultades para utilizar objetos con las manos, el 41% de todas las dificultades para cambiar y mantener las posiciones del cuerpo y el 33% de todas las dificultades para alimentarse, asearse y vestirse por si mismo están concentradas en las personas de sesenta años o más.

3.2.2. Diferencias municipales

A nivel municipal, las diferencias están dadas más por el peso relativo de cada una de las dificultades, que por su importancia, es decir, de la posición que ocupan según la frecuencia de ocurrencia.

Cuadro 8

Distribución del total de dificultades registradas por grupos de edad
Atlántico 2003

| Dificultades para | De 0 a 4 años | De 5 a 9 años | De 10 a 14 años | De 15 a 44 años | De 45 a 59 años | De 60 años y más | Total |
|---|---------------|---------------|-----------------|-----------------|-----------------|------------------|--------|
| Total | | | | | | | |
| Pensar, memorizar | 2,1% | 7,5% | 10,9% | 38,0% | 14,9% | 26,6% | 100,0% |
| Percibir la luz, distinguir objetos o personas a pesar de usar lentes o gafas | 2,1% | 4,2% | 5,4% | 22,1% | 21,1% | 45,1% | 100,0% |
| Oír, aún con aparatos especiales | 3,7% | 8,5% | 12,0% | 32,2% | 11,1% | 32,6% | 100,0% |
| Distinguir sabores u olores | 6,2% | 12,3% | 10,8% | 32,3% | 10,8% | 27,7% | 100,0% |
| Hablar y comunicarse | 5,0% | 13,1% | 14,6% | 46,2% | 7,4% | 13,7% | 100,0% |
| Desplazarse en trechos cortos por prob0 resp0 o del corazón | 3,6% | 4,8% | 4,5% | 22,0% | 20,5% | 44,6% | 100,0% |
| Masticar, tragar, asimilar y transformar los alimentos | 6,0% | 10,7% | 10,0% | 32,1% | 12,1% | 29,1% | 100,0% |

| Dificultades para | De 0 a 4 años | De 5 a 9 años | De 10 a 14 años | De 15 a 44 años | De 45 a 59 años | De 60 años y más | Total |
|---|---------------|---------------|-----------------|-----------------|-----------------|------------------|--------|
| Retener o expulsar la orina, tener relaciones sexuales, tener hijos | 3,2% | 5,0% | 6,0% | 29,4% | 19,2% | 37,1% | 100,0% |
| Caminar, correr, saltar | 3,4% | 4,4% | 5,0% | 27,0% | 18,2% | 41,9% | 100,0% |
| Mantener piel, uñas y cabellos sanos | 6,5% | 9,5% | 11,5% | 31,7% | 16,4% | 24,4% | 100,0% |
| Relacionarse con las demás personas y el entorno | 2,6% | 10,3% | 12,1% | 48,2% | 11,3% | 15,5% | 100,0% |
| LLevar, mover, utilizar objetos con las manos | 2,8% | 7,4% | 6,6% | 29,9% | 18,6% | 34,7% | 100,0% |
| Cambiar y mantener las posiciones del cuerpo | 3,1% | 4,8% | 5,4% | 29,1% | 16,5% | 41,1% | 100,0% |
| alimentarse, asearse y vestirse por sí mismo | 7,6% | 12,4% | 10,9% | 28,1% | 8,2% | 32,9% | 100,0% |
| Otra | 4,4% | 5,9% | 5,9% | 35,1% | 17,4% | 31,4% | 100,0% |

Por lo general, las dificultades relacionadas con el hecho de caminar, correr y saltar son las más frecuentes (ocupan el primer o segundo lugar en todos los municipios con porcentajes superiores al 14%), salvo en Usiacuri y Soledad, donde ocupan el tercer y cuarto lugar respectivamente (en Soledad solo el 7,4% de la población refiere tener dificultades de este tipo). Muy frecuentes son también las dificultades para pensar y memorizar (en el 75% de los municipios se ubica por encima del tercer lugar), las dificultades para hablar y comunicarse (en el 71% de los municipios se ubica por encima del cuarto lugar) y las dificultades para percibir la luz y distinguir objetos (en el 59% de los municipios se ubica por encima del cuarto lugar). Por su parte, las dificultades para distinguir sabores y olores al igual que las dificultades para mantener piel, uñas y cabellos sanos son las menos frecuentes (Anexo número 1).

Además, Santa Lucía es el municipio con el mayor porcentaje de población en situación de discapacidad que no presenta dificultades para realizar las actividades cotidianas (27,5%), seguido de Usiacuri (12,4%) y Malambo (12,5%).

3.3. Barreras

3.3. 1. Barreras conductuales

3.3.1.1. Actitudes negativas y edad

En el departamento del Atlántico, la mayoría de las personas en situación de discapacidad declaran no ver afectadas sus actividades diarias como consecuencia de actitudes negativas provenientes de personas a su alrededor (cuadro número 9).

Sin embargo, el 22% de ellos debe convivir con este tipo de actitudes, siendo los más afectados los jóvenes entre los diez y catorce años de edad (28%), grupo en el que el 17% experimenta actitudes negativas por parte de sus familiares, el 7% por parte de amigos y compañeros, el 4% por parte de los vecinos y el 2% por parte de otras personas. El otro grupo mayormente afectado es el que abarca a los niños entre los cinco y nueve años de edad (26%) en donde el 19% percibe este tipo de actitudes en los familiares, el 5% en los amigos y compañeros, el 2% en los vecinos y el 1% tanto en funcionarios como en otras personas. En el caso de los adultos cuyas edades están comprendidas entre los cuarenta y cinco y cincuenta y nueve años el porcentaje es del 19%.

Cuadro 9

Porcentaje de personas en situación de discapacidad por grupos de edad según actitudes negativas para el desarrollo de actividades cotidianas

Atlántico. 2003

| Origen de las actitudes | Total | De 0 a 4 años | De 5 a 9 años | De 10 a 14 años | De 15 a 44 años | De 45 a 59 años | De 60 años y más |
|-------------------------|-------|---------------|---------------|-----------------|-----------------|-----------------|------------------|
| Familiares | 16% | 22% | 19% | 17% | 14% | 14% | 19% |
| Amigos, compañeros | 3% | 1% | 5% | 7% | 3% | 2% | 2% |
| Vecinos | 2% | 0% | 2% | 4% | 3% | 1% | 1% |
| Funcionarios, empleados | 0% | 0% | 1% | 0% | 1% | 1% | 0% |
| Otras personas | 2% | 1% | 1% | 2% | 3% | 2% | 1% |
| Nadie | 78% | 75% | 74% | 72% | 79% | 81% | 77% |

3.3.1.2. Origen de las actitudes

Como se muestra en el cuadro número 10, del total de actitudes negativas reportadas (2.065), 1.430 - esto es el 69% de ellas -, proviene de los familiares, (en los menores de cuatro años el porcentaje llega al 94%), el 13% proviene de los amigos (para los jóvenes entre los diez y catorce años es del 23%), el 8% proviene de los vecinos (aquí también el porcentaje más alto está dado en los jóvenes entre diez y catorce años), el 2% de funcionarios y empleados y el 8% restante de otras personas (13% en el grupo de 15 a 44 años).

Cuadro 10

Distribución porcentual de las actitudes negativas por grupos de edad según origen de la actitud
Atlántico 2003

| Origen de las actitudes | | De 0 a 4 | De 5 a 9 | De 10 a 14 | De 15 a 44 | De 45 a 59 | De 60 años |
|----------------------------|-------|----------|----------|------------|------------|------------|------------|
| | Total | años | años | años | años | años | y más |
| Familiares | 69% | 94% | 68% | 58% | 59% | 72% | 80% |
| Amigos, compañeros | 13% | 4% | 16% | 23% | 14% | 9% | 10% |
| Vecinos | 8% | 0% | 8% | 13% | 11% | 8% | 5% |
| Funcionarios, empleados | 2% | 0% | 3% | 0% | 3% | 3% | 1% |
| Otras personas | 8% | 2% | 5% | 6% | 13% | 9% | 4% |

3.3.2. Barreras físicas

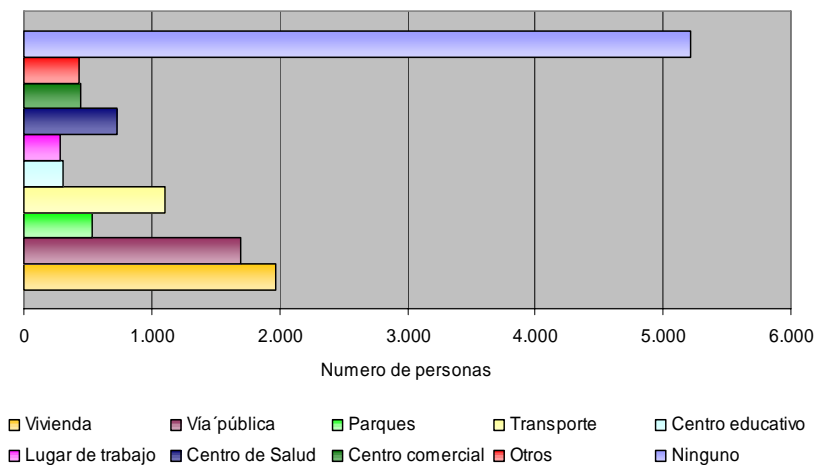
3.3.2.1. Localización

Pero además de actitudes negativas, existen barreras físicas que limitan su autonomía. Según el gráfico número 9, el 23% de ellos encuentra este tipo de barreras en su residencia (dormitorio, baño, escaleras, pasillos, sala, comedor, etc.), el 19% en la vía pública (andenes y calles), el 13% en los vehículos de transporte público, paraderos y terminales, el 8% en centros de salud, el 6% en los parques, el 5% en centros comerciales y tiendas, el 4% en centros educativos y el 3% en su lugar de trabajo.

Gráfico 9

Distribución de barreras físicas reportadas por la población en situación de discapacidad según localización de la misma

Atlántico 2003

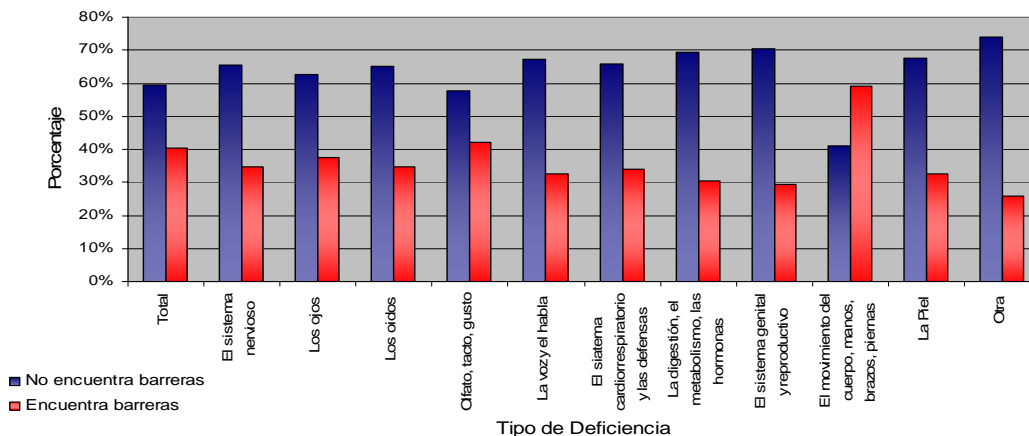


En términos generales, las barreras físicas están presentes para el 40% de la población con discapacidad, siendo las personas con deficiencias en el sistema locomotor (59% de ellas), en los órganos del olfato, el gusto y el tacto (42%) y en la visión (37%), las que más dificultades experimentan a causa de dichas barreras (gráfico número 10).

Gráfico 10

Porcentaje de personas en situación de discapacidad afectados por barreras físicas del entorno, según tipo de deficiencia.

Atlántico. 2003



3.3.2.2. Barreras físicas y tipo de deficiencia

Independientemente del tipo de deficiencia, la población que se encuentra en situación de discapacidad identifica a la vivienda y a la vía pública como los lugares en donde se genera la mayor cantidad de barreras físicas (cuadro número 11). En las personas con alteraciones en el sistema respiratorio y las defensas así como en aquellos con alteraciones en el olfato, el tacto y el gusto, mas del 35% de las barreras físicas que encuentran en su entorno son generadas en su propia residencia; para la población con deficiencias motrices o visuales la vivienda ocasiona el 28% y 25% de las barreras respectivamente.

De igual modo, es en la vía pública donde se producen el 22% de las barreras que encuentran las personas con deficiencias en el sistema nervioso central, en la voz y el habla y en el sistema locomotor, el 24% de las barreras sentidas por los que presentan deficiencias visuales, el 26% de las barreras reportadas por quienes presentan deficiencias en el sistema cardio respiratorio y las defensas y el 27% de las barreras para quienes tienen deficiencias en la piel y estructuras anexas por citar algunos ejemplos. Así las cosas, vivienda y vía pública concentran en conjunto, alrededor del 50% de las barreras que experimenta este colectivo.

El transporte público ocupa, por lo general, el tercer lugar en cuanto a generación de barreras se refiere, afectando en mayor grado a quienes tienen alteraciones en la piel (17% de las barreras físicas reportadas por quienes tienen este tipo de alteración están relacionadas con el transporte público) y en menor grado a quienes presentan alteraciones en sus órganos del gusto, olfato o tacto (7%). Los centro de salud y hospitales sobresalen, junto con los lugares descritos anteriormente, por generar espacios que limitan la autonomía y el desarrollo de actividades en la población con discapacidad; el porcentaje de barreras que allí se genera oscila entre el 6% y el 18% dependiendo del tipo de deficiencia.

Cuadro 11

Distribución porcentual de la población en situación de discapacidad por principal estructura o función corporal afectada según tipo de barreras físicas percibidas en el entorno.

Atlántico 2003

| Área física | Principal estructura o función corporal afectada | | | | | Total |
|------------------|--|-----------------------------------|--------------------------------|---|------|-------|
| | Sistema cardiorrespiratorio y defensas | Digestión, metabolismo y hormonas | Sistema genital y reproductivo | Movimiento del cuerpo, manos, brazos, piernas | Otra | |
| vivienda | 36% | 33% | 30% | 28% | 25% | 26% |
| via publica | 26% | 19% | 18% | 22% | 20% | 23% |
| parques | 6% | 5% | 3% | 8% | 6% | 7% |
| transporte | 10% | 12% | 15% | 16% | 15% | 15% |
| centro educativo | 2% | 3% | 7% | 3% | 5% | 4% |
| lugar de trabajo | 4% | 6% | 2% | 4% | 6% | 4% |
| centro de salud | 6% | 13% | 8% | 9% | 5% | 10% |
| centro comercial | 4% | 3% | 7% | 5% | 8% | 6% |
| otros | 6% | 7% | 10% | 4% | 10% | 6% |

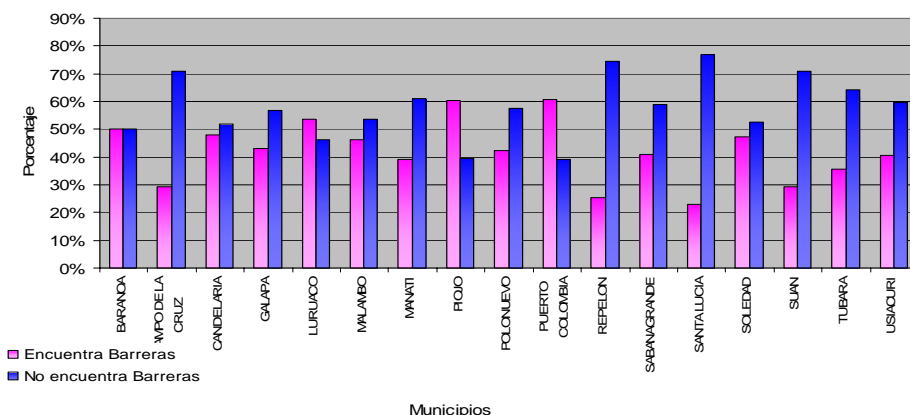
| Área física | Principal estructura o función corporal afectada | | | | | La Piel |
|------------------|--|----------|-----------|----------------------|-------------------|---------|
| | El sistema nervioso | Los ojos | Los oídos | Olfato, tacto, gusto | La voz y el habla | |
| vivienda | 21% | 25% | 18% | 36% | 18% | 32% |
| via publica | 22% | 24% | 21% | 16% | 22% | 27% |
| parques | 8% | 6% | 6% | 5% | 8% | 3% |
| transporte | 14% | 15% | 15% | 7% | 14% | 17% |
| centro educativo | 6% | 4% | 8% | 0% | 9% | 0% |
| lugar de trabajo | 3% | 3% | 4% | 7% | 3% | 2% |
| centro de salud | 12% | 10% | 12% | 18% | 13% | 8% |
| centro comercial | 7% | 6% | 8% | 7% | 8% | 6% |
| otros | 7% | 7% | 8% | 5% | 5% | 6% |

3.3.2.3. Diferencias municipales

El porcentaje de personas en situación de discapacidad que encuentra barreras físicas en los diferentes lugares que conforman su entorno, varía ampliamente entre un municipio y otro. Como lo muestra el gráfico número 11, los mas altos porcentajes se encuentran en Pío J. y Puerto Colombia, entidades en las que el 61% de los habitantes con discapacidad las perciben, seguidos por Luruaco (54%), Baraona (50%) y Candelaria (48%). Según los datos registrados, en Santa Lúcia, Repelon, Suan y Campo de la Cruz, la mayoría de estas personas (más del 71%) encuentra su entorno libre de barreras físicas.

Gráfico 11

Porcentaje de personas en situación de discapacidad afectados por barreras físicas del entorno.
Diferencias municipales
Atlántico 2003

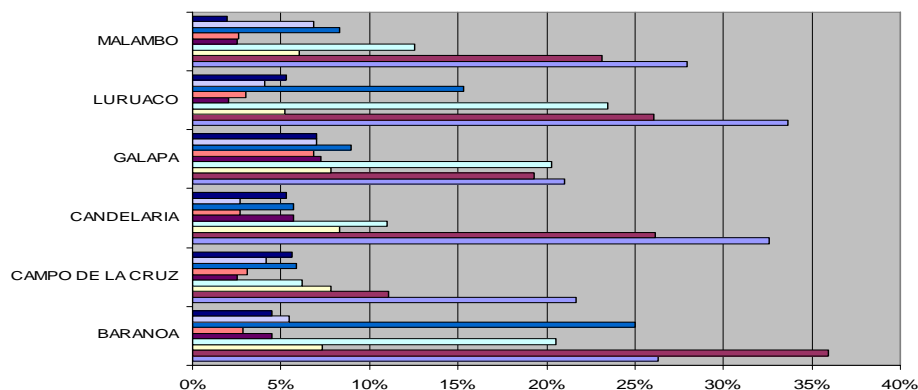


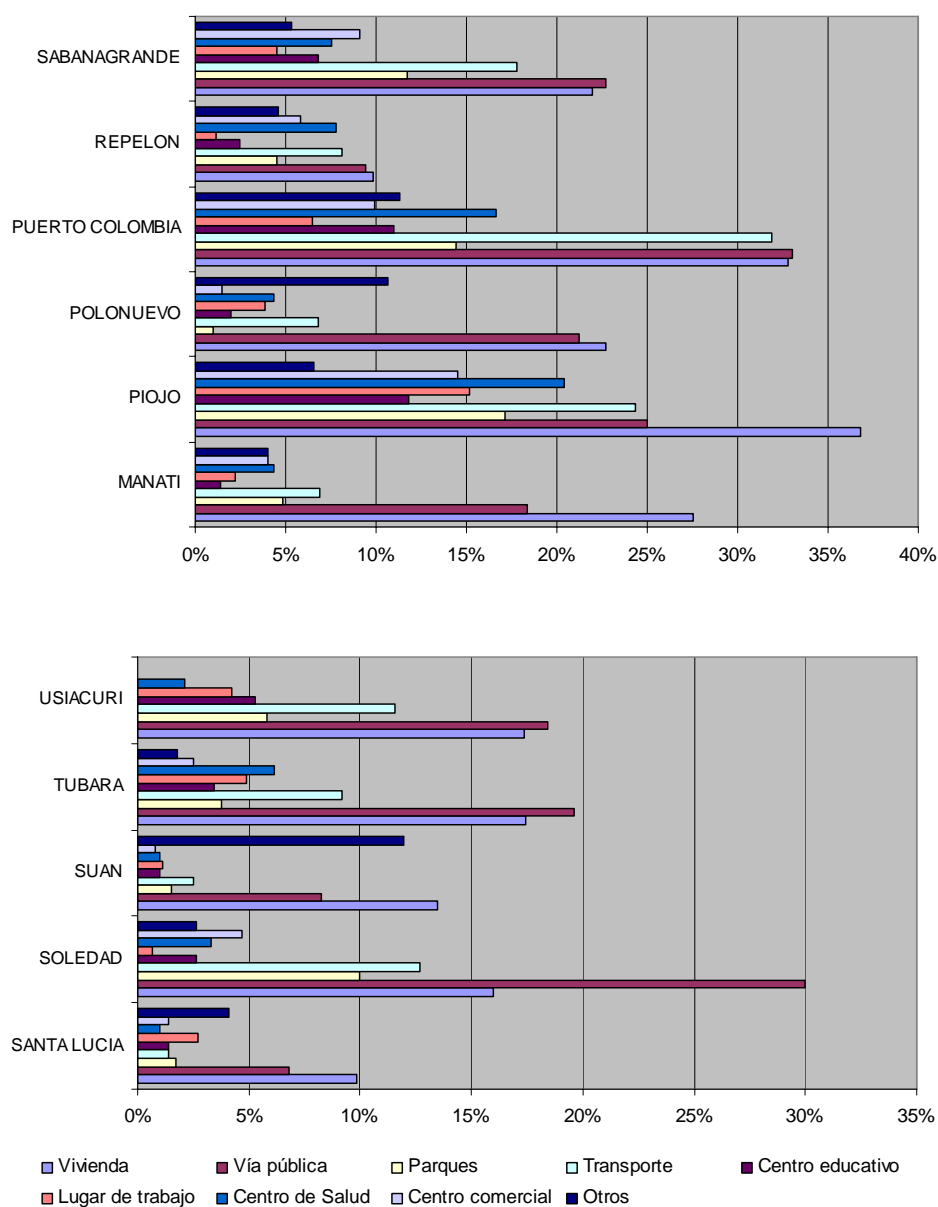
De otro lado, en el 71% de los municipios, la vivienda es el lugar en donde las personas en situación de discapacidad encuentran el mayor número de barreras físicas: en Piojó por ejemplo, el porcentaje es del 37%, en Campo de la Cruz del 22% y en Santa Lucía del 7%. En el 29% restante (Baraona, Sabanagrande, Usiacuri, Tubará y Suan) las barreras se encuentran principalmente en la vía pública, y el porcentaje de personas que así lo refiere oscila entre 13% y 26% (gráfico 12).

Gráfico 12

Distribución de barreras físicas reportadas por la población en situación de discapacidad según localización de la misma.

Diferencias municipales. Atlántico 2003





El porcentaje de personas con discapacidad que refiere la presencia de barreras en centros educativos y lugares de trabajo por lo general es de los mas bajos – inferior al 7% -; sin embargo, en Piojó este porcentaje llega al 12% y 15% respectivamente, y en Puerto Colombia al 11% (para los centros educativos). Los centros comerciales aparecen también como lugares con pocas barreras para estas personas.

3.4. Origen de la Discapacidad

Con respecto al origen de la discapacidad, el 21,8% de los casos son consecuencia de enfermedad general (20% de la discapacidad en hombres y 23,7% en mujeres), el 11,8% por alteración genética o hereditaria, el 10,6% por accidentes, el 6,8% por condiciones de salud de la madre durante el embarazo y en el 29,5% de los casos se desconoce su origen. El 10,7% restante ha sido originada por otras causas las cuales se presentan en el cuadro número 12.

Cuadro número 12

Distribución porcentual de la discapacidad según origen de la misma
Atlántico 2003

| Origen de la discapacidad | Total | Hombres | Mujeres |
|----------------------------------|-------|---------|---------|
| No sabe cual es el origen | 29,5% | 27,5% | 31,4% |
| Enfermedad general | 21,8% | 20,0% | 23,7% |
| Alteración genética, hereditaria | 11,8% | 10,0% | 13,6% |
| Accidente | 10,6% | 13,9% | 7,4% |
| Otra causa | 8,7% | 8,6% | 8,8% |
| Condiciones de salud de la madre | 6,8% | 7,4% | 6,3% |
| Complicaciones en el parto | 3,6% | 4,1% | 3,1% |
| Dificultades en la prestación de | 2,3% | 2,5% | 2,0% |
| Enfermedad profesional | 1,8% | 2,3% | 1,3% |
| Victima de violencia | 1,0% | 1,1% | 0,8% |
| Consumo de psicoactivos | 0,8% | 1,1% | 0,4% |
| Lesión autoinfligida | 0,5% | 0,5% | 0,5% |
| Conflicto armado | 0,5% | 0,5% | 0,4% |
| Desastre natural | 0,3% | 0,3% | 0,3% |

3.4.1. Diferencias municipales

En la mayoría de municipios, la discapacidad es consecuencia principalmente de esas cuatro condiciones (enfermedad general, alteración genética hereditaria, accidentes, y condiciones de salud de la madre). En todos ellos - excepto en Campo de la Cruz y Suan (donde son los accidentes), Repelón y Soledad (donde son las alteraciones genéticas) -, la causa más común está relacionada con enfermedad general, en cuyo caso los porcentajes varían ampliamente: 10,6% en Santa Lucía, 22,2% en Puerto Colombia y 36,5% en Malambo por citar algunos

ejemplos. En algunos casos, otras causas como las complicaciones en el parto (Polonuevo, Puerto Colombia, Soledad y Tubará) enfermedad profesional (Santa Lucía) y dificultades en la prestación del servicio de salud (Santa Lucía y Soledad), adquieren importancia dentro de la estructura municipal.

Desde el punto de vista del origen, la discapacidad en los municipios de Malambo, Manatí y Piojó tiene un comportamiento similar, y en los tres, la principal causa está dada por enfermedad general (superior al 19%), seguida de alteraciones genéticas (superior al 13%), accidentes (superior al 10%) y condición de salud de la madre (superior al 7%). Entre los municipios de Baraona y Galapa se dan también importantes similitudes (anexo 2).

4. Salud y aspectos relacionados

4. 1. Afiliación SGSSS

Identificar la cobertura de aseguramiento alcanzado por el Sistema General de Seguridad Social en Salud en la población que se encuentra en situación de discapacidad es esencial a la hora de analizar su situación de salud. La información departamental presentada en el cuadro número 13 muestra que en Atlántico, el 75,6% de ellos están afiliados al sistema, cifra que deja a 2,109 personas por fuera de él y en una mayor situación de vulnerabilidad respecto al total de la población, especialmente a los menores de cuatro años, para quienes el porcentaje de no afiliación es del 34% (36% de los hombres y 31,9% de las mujeres). El 90% de los no afiliados corresponden a personas de los estratos 1 y 2 (Anexo 3).

Cuadro 13

Cobertura de aseguramiento en salud por sexo según grupos de edad
Atlántico 2003

| Grupos de edad | Porcentaje de población en situación de discapacidad con afiliación a salud | | | Porcentaje de población en situación de discapacidad sin afiliación a salud | | |
|----------------|---|---------|---------|---|---------|---------|
| | Total | hombres | mujeres | Total | hombres | mujeres |
| Total | 75,6% | 74,3% | 76,9% | 24,4% | 25,7% | 23,1% |
| De 0 a 4 | 66,0% | 64,0% | 68,1% | 34,0% | 36,0% | 31,9% |
| De 5 a 9 | 77,9% | 78,6% | 76,8% | 22,1% | 21,4% | 23,2% |
| De 10 a 14 | 81,6% | 80,9% | 82,4% | 18,4% | 19,1% | 17,6% |
| De 15 a 44 | 72,6% | 69,8% | 76,0% | 27,4% | 30,2% | 24,0% |
| De 45 a 59 | 75,6% | 76,4% | 75,1% | 24,4% | 23,6% | 24,9% |
| De 60 y más | 78,5% | 77,9% | 79,0% | 21,5% | 22,1% | 21,0% |

4.1.1. Tipos de afiliación

Con respecto al tipo de afiliación (gráfico número 13), 627 personas - esto es el 9,8% - hacen parte del régimen contributivo, el 79,6% del régimen subsidiado, el 1,1% de alguno de los regímenes especiales y el 7,8% es población en condición de vinculado. El 0,5% desconoce el tipo de régimen al que pertenece.

4.1.2. Diferencias municipales

Por su parte, la información municipal muestra diferentes avances en cuanto a la afiliación en salud se refiere. Mientras que en el municipio de Piojó la cobertura en salud alcanza el 96,1% de las personas en situación de discapacidad, y en los municipios de Campo de la Cruz y Suan se ubica alrededor del 90%, en el municipio de Malambo solo el 50,3% de estas personas cuenta con afiliación. Manatí, Repelón y Luruaco se encuentran también por debajo del porcentaje de afiliación departamental (Gráfico número 14).

Gráfico 13

Población en situación de discapacidad según tipo de Afiliación al SGSSS
Atlántico 2003

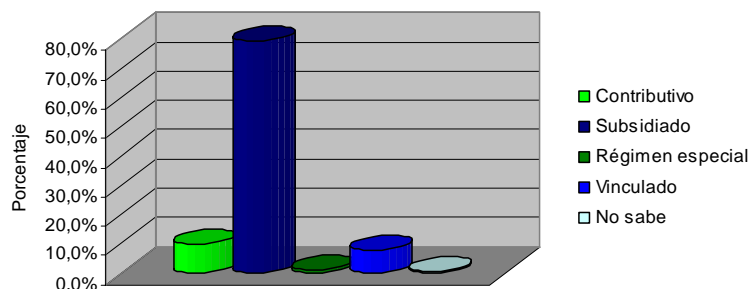
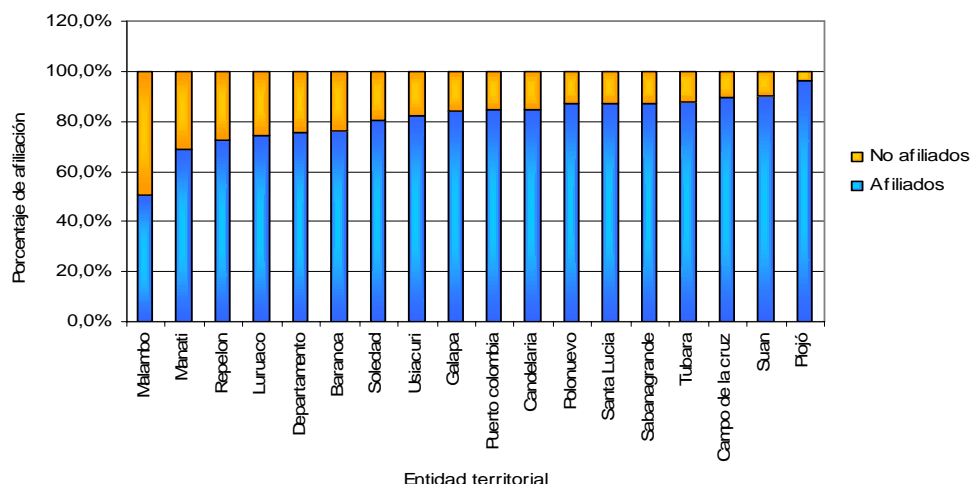


Gráfico 14

Cobertura de Aseguramiento en Salud
Atlántico 2003



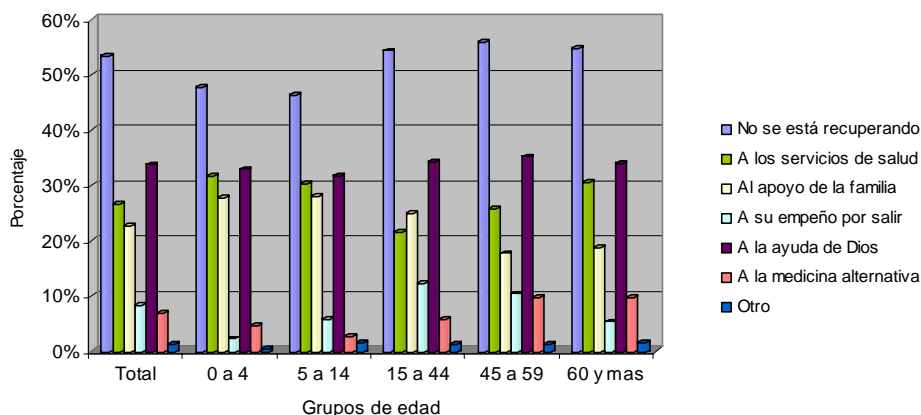
4.2. Recuperación percibida

Como puede observarse en el gráfico número 15, el 53% de las personas considera que no se está recuperando de su discapacidad mientras que el 47% restante considera que si lo está logrando.

Gráfico 15

Recuperación de la población en situación de discapacidad según razones atribuibles a la misma.

Atlántico 2003



De estos últimos, el 27% le atribuye su mejoría a los servicios de salud y rehabilitación recibidos (aunque en el grupo de 15 a 44 años el porcentaje es solo del 22%), el 23% al apoyo de la familia, (en los menores de 15 años el porcentaje es del 28%), el 8% a su empeño por salir adelante (12% en el grupo de 15 a 44 años), el 34% a la ayuda de Dios y el 7% a la acción de la medicina alternativa.

4.3. Servicios de rehabilitación

4.3.1. Rehabilitación ordenada

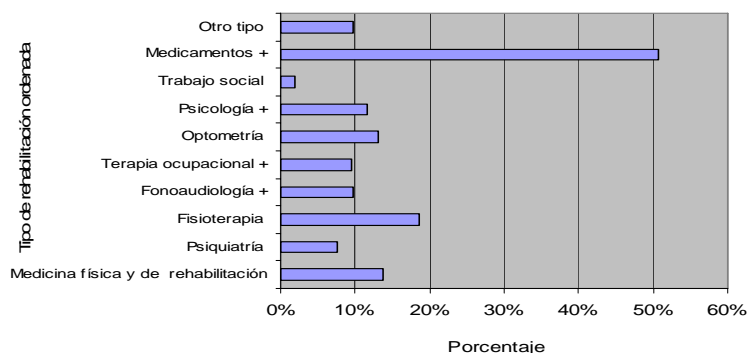
El 77% de las personas en situación de discapacidad (6.681 personas), han recibido orden médica de rehabilitación: al 51% le han ordenado terapia farmacológica, al 19% fisioterapia, al 14% medicina física y de rehabilitación, al 13% optometría, al 12% psicología, al 10% fonoaudiología, al 9% terapia

ocupacional, al 8% psiquiatría, al 2% de trabajo social y al 10% otro tipo de rehabilitación.

Gráfico 16

Tipos de rehabilitación ordenada a la población en situación de discapacidad, según servicio requerido

Atlántico 2003



4.3.2. Edad y tipos de rehabilitación

En términos generales, el 35% de toda la rehabilitación ordenada está concentra en las personas cuyas edades están comprendidas entre los 15 y 44 años, el 27% en las personas de 60 años o más, el 19% en las personas de 5 a 14 años, el 15% en las personas de 45 a 59 años y el 4% en los menores de 5 años.

En los menores de cuatro años, así como en las personas de 15 años o más, las terapias farmacológicas constituyen el tipo de rehabilitación mas frecuentemente ordenado. Sin embargo, la frecuencia varia ampliamente incrementándose de manera importante conforme aumenta la edad, y llegando a representar el 64% de toda la rehabilitación ordenada en las personas de 60 años o más. La terapia fonoaudiológica (que en las personas entre los cinco y los catorce años se ubica en primer lugar con un 31%) y la terapia ocupacional, muy frecuentes en los menores de 14 años, son poco utilizadas en todos los demás grupos de edad. Los tratamientos psicológicos representan una importante fracción de la rehabilitación en las personas de 5 a 14 años y en menor proporción, en las de 15 a 44 y en los menores de 4

años, mientras que en las personas de 45 años o más es muy poco utilizada.
(cuadro número 14).

Cuadro 14

Porcentaje de personas en situación de discapacidad por grupos de edad, según rehabilitación ordenada.

Atlántico 2003

| Tipo de rehabilitación ordenada | Total | De 0 a 4 años | De 5 a 14 años | De 15 a 44 años | De 45 a 59 años | De 60 años y más |
|-------------------------------------|-------|---------------|----------------|-----------------|-----------------|------------------|
| Medicina física y de rehabilitación | 14% | 16% | 16% | 14% | 10% | 13% |
| Psiquiatría | 8% | 5% | 11% | 12% | 6% | 3% |
| Fisioterapia | 19% | 28% | 24% | 20% | 16% | 15% |
| Fonoaudiología | 10% | 17% | 31% | 9% | 3% | 2% |
| Terapia ocupacional | 9% | 16% | 23% | 9% | 5% | 5% |
| Optometría | 13% | 14% | 14% | 10% | 13% | 16% |
| Psicología | 12% | 12% | 28% | 15% | 5% | 3% |
| Trabajo social | 2% | 2% | 4% | 2% | 1% | 1% |
| Medicamentos | 51% | 29% | 29% | 46% | 61% | 64% |
| Otro tipo | 10% | 15% | 12% | 9% | 10% | 8% |

4.3.3. Razones de no asistencia a los servicios de rehabilitación

De las 8,699 personas en situación de discapacidad 2,450, es decir el 28%, se encontraba asistiendo a alguno de estos servicios en el momento de la aplicación del registro (lo cual corresponde al 35% de las personas con orden médica para rehabilitación). Tanto en hombres como en mujeres de todas las edades, la principal razón para la no asistencia hace referencia a la falta de dinero (54% no asiste por esta razón), un 2% no asiste porque el centro de atención queda muy lejos, otro 2% porque cree que ya no la necesita, un 1% porque no tiene quien lo lleve y un 1% porque no le gusta. El 2% de ellos ya terminó el tratamiento que le fué ordenado (cuadro número 15).

Cuadro 15

Población en situación de discapacidad por grupos de edad según razón por la cual no recibe servicios de rehabilitación.

Atlántico 2003

| Razón por la cual no recibe servicios de rehabilitación | Total | | | De 0 a 4 años | De 5 a 14 años | De 15 a 44 años | De 45 a 59 años | De 60 años y más |
|---|-------|---------|---------|---------------|----------------|-----------------|-----------------|------------------|
| | Total | Hombres | Mujeres | | | | | |
| Actualmente asiste a rehabilitación | 28% | 25% | 30% | 29% | 31% | 22% | 30% | 31% |
| Ya terminó la rehabilitación | 2% | 2% | 2% | 2% | 1% | 2% | 2% | 2% |
| Cree que ya no lo necesita | 3% | 3% | 2% | 1% | 1% | 3% | 2% | 3% |
| No le gusta | 2% | 3% | 1% | 0% | 0% | 3% | 3% | 2% |
| Falta de dinero | 55% | 56% | 54% | 57% | 56% | 60% | 52% | 50% |
| Lejanía del centro de atención | 3% | 3% | 2% | 3% | 3% | 3% | 3% | 3% |
| No hay quien lo lleve | 1% | 1% | 1% | 1% | 1% | 1% | 1% | 1% |
| No sabe | 7% | 7% | 7% | 7% | 6% | 7% | 8% | 7% |

5. Nivel Educativo

5.1. Escolaridad y género

El 32,1% de los habitantes de Atlántico que se encuentran en situación de discapacidad carece de estudios, el 37,1% no ha culminado los estudios primarios (36,2% de los hombres y 38% de las mujeres) y solo el 2,9% cuenta con un nivel de escolaridad igual o superior a la educación básica secundaria (2,8% de los hombres y 3,0% de las mujeres). No se observan grandes diferencias de género en relación con el acceso a la educación (cuadro número 16).

Cuadro 16

Distribución porcentual de la población en situación de discapacidad por sexo según nivel educativo alcanzado

Atlántico 2003

| Nivel educativo | Total | Hombres | Mujeres |
|----------------------------------|-------|---------|---------|
| Preescolar incompleto | 4,1% | 5,0% | 3,3% |
| Preescolar completo | 2,8% | 3,0% | 2,6% |
| Básica primaria incompleta | 30,1% | 28,1% | 32,1% |
| Básica primaria completa | 12,2% | 10,8% | 13,6% |
| Básica secundaria incompleta | 15,7% | 17,7% | 13,7% |
| Básica secundaria completa | 0,6% | 0,6% | 0,5% |
| Técnico o tecnológico incompleto | 0,6% | 0,6% | 0,7% |
| Técnico o tecnológico completo | 0,5% | 0,5% | 0,5% |
| Universitario sin título | 0,7% | 0,7% | 0,6% |
| Universitario con título | 0,2% | 0,2% | 0,2% |
| Postgrado | 0,4% | 0,3% | 0,4% |
| Ninguno | 32,1% | 32,5% | 31,7% |

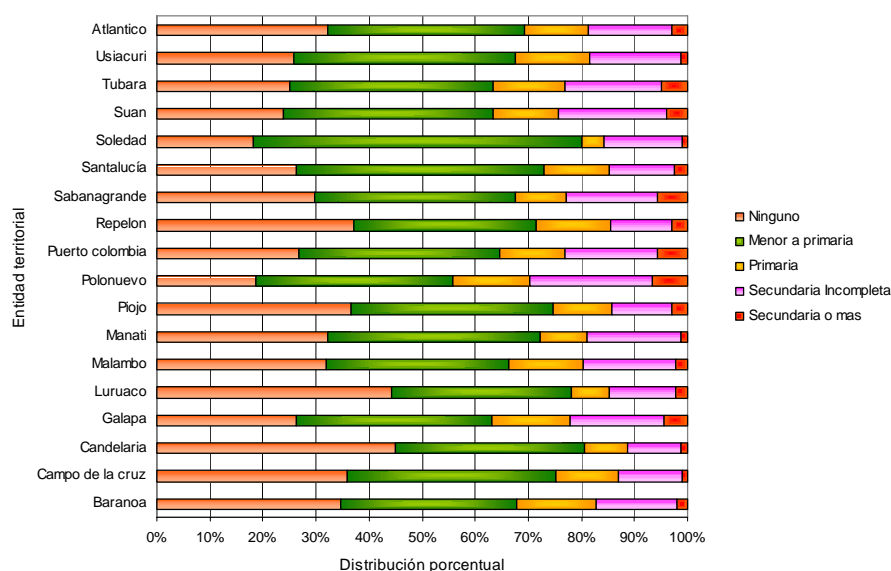
5.1.1. Diferencias municipales

Como puede observarse (gráfico 17), existen diferencias territoriales con respecto al nivel educativo alcanzado por estas personas. En candelaria por ejemplo, casi la mitad de la población en situación de discapacidad carece de estudios (45%), el 8,1% ha culminado la primaria y el 1,4% la secundaria; en los municipios de Luruaco, (44,2%), Repelón (37,1%), Piojó (36,6%), Campo de la Cruz (35,9%), Baranoa (34,7%) y Manatí (32,3%), el número de personas en situación de discapacidad sin ningún tipo de estudio es también superior al observado en el departamento.

En contraste, un porcentaje inferior de la población en situación de discapacidad residente en el municipio de Polonuevo carece de estudio y en consecuencia, de todas las entidades territoriales, es la que posee la mayor proporción de personas con estudios primarios completos (14,5%), y de secundaria - ya sea completa o incompleta (6,7% y 23% respectivamente) -; junto con Puerto Colombia y Sabanagrande, representan los municipios con el mayor nivel de escolaridad dentro de este colectivo particular.

Gráfico 17

Diferencias municipales relativas al nivel de escolaridad
Atlántico 2003



5.2. Escolaridad y tipo de deficiencia

Si bien el 32,1% de todo este colectivo carece de estudios, en aquellos con deficiencias en la voz y el habla la cifra es mucho mayor (50,6%) lo cual parece indicar que son quienes mayores restricciones de tipo académico encuentran a su alrededor (gráfico número 18). No obstante, el porcentaje que ha logrado un nivel de escolaridad igual o superior a la educación básica secundaria es el mas alto en comparación con la situación lograda por las personas con otro tipo de deficiencias (6,5%).

Sin ningún tipo de estudio se encuentran también el 32,6% de quienes presentan deficiencias en el sistema nervioso central el 31,8% de quienes presentan deficiencias en el sistema cardiorrespiratorio y las defensas, el 31,5% de quienes presentan deficiencias en el sistema locomotor, el 29% de los que presentan deficiencias visuales y el 28,3% de quienes presentan deficiencias auditivas. Los menores porcentajes corresponden a la población

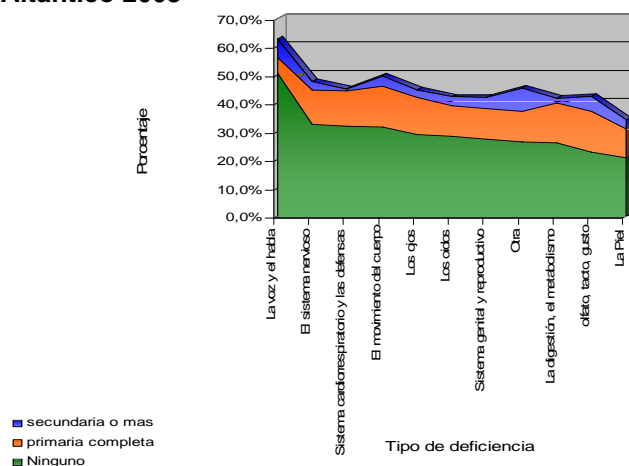
con deficiencias en la piel y en los órganos del olfato, el gusto y/o el tacto (20,6% y 22,6% respectivamente).

De acuerdo con la información derivada del registro, las deficiencias relacionadas con los órganos del olfato, el tacto y el gusto ocasionan menores restricciones académicas - por mencionarlas de alguna manera - que otro tipo de deficiencias, permitiendo que este grupo específico de personas en situación de discapacidad presente las mas altas coberturas en relación con la educación básica primaria (14,5%), y básica secundaria - o superior - (5,2%), así como una de las condiciones con el porcentaje mas bajo de casos sin ningún tipo de educación (22,6%).

Gráfico 18

Nivel de escolaridad de la población en situación de discapacidad según estructuras o funciones corporales afectadas

Atlántico 2003



La población con alteraciones en el sistema genital y reproductivo (10,7% de ellos cuenta con la primaria completa y 3,9% con secundaria o mas), y con alteraciones en relación al movimiento del cuerpo, brazos, manos y piernas (14,5% de ellos cuenta con la primaria completa y 3,6% con secundaria o mas), se encuentran también en mejor situación con respecto al total de la

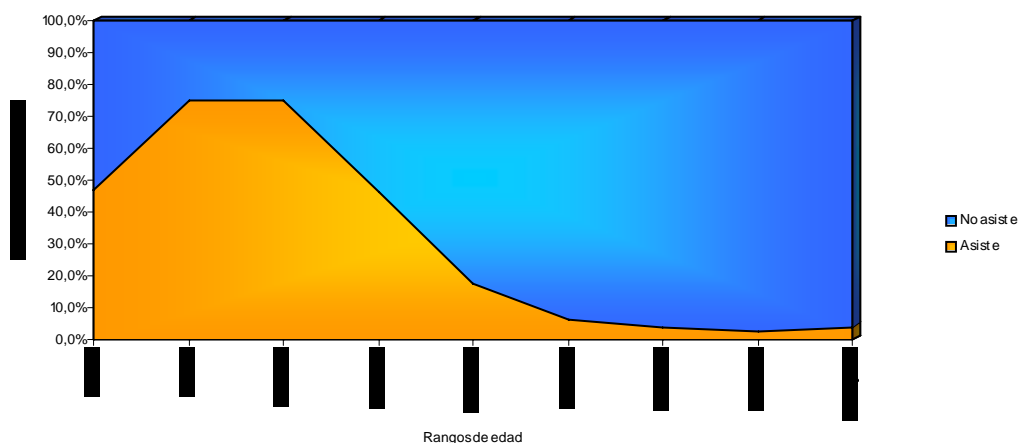
población en situación de discapacidad (a pesar de ser uno de los grupos con el mayor número de personas sin ningún tipo de estudio).

5.3. Asistencia escolar

Con respecto a la asistencia escolar, el 19,2% de la población en situación de discapacidad de tres años o más respondió estar asistiendo a algún establecimiento educativo al momento de aplicar el registro, asistencia que es superada por los hombres con respecto a las mujeres en 4,8 puntos porcentuales.

Gráfico 19

Porcentaje de asistencia escolar de la población con discapacidad según grupos de edad
Atlántico 2003



Como era de esperarse, la mayor asistencia se da en las personas menores de 25 años (gráfico número 19), y muy especialmente en el grupo de cinco a nueve años (el 75,5% de ellos asiste) y en el grupo de diez a catorce años (el 75% de ellos asiste). A partir de los veinticinco años la asistencia escolar disminuye en forma importante y la no asistencia va aumentando conforme

aumenta la edad, presentándose un ligero incremento al llegar a la edad de 85 años.

5.3.1. Razones de no asistencia

Según se observa en el cuadro número 17, entre las principales razones por las cuales el 80,8% de estas personas no asiste a ningún plantel educativo están las relacionadas con la presencia de alguna enfermedad (31,6%), en cuyo caso la frecuencia es un poco mayor en hombres que en mujeres (33,8% y 29,6% respectivamente).

Cuadro 17

Razones de no asistencia escolar para la población en situación de discapacidad

Atlántico 2003

| Causa principal por la que no estudia | Total | Hombres | Mujeres |
|---|-------|---------|---------|
| Por enfermedad | 31,6% | 33,8% | 29,6% |
| Porque ya terminó o considera que no está en edad escolar | 26,7% | 23,0% | 30,2% |
| Costos educativos elevados o falta de dinero | 15,5% | 16,7% | 14,5% |
| Otra razón | 9,6% | 8,9% | 10,3% |
| Por falta de tiempo | 4,2% | 3,3% | 5,0% |
| No le gusta o no le interesa el estudio | 4,0% | 4,7% | 3,3% |
| Necesita trabajar | 3,9% | 5,3% | 2,7% |
| Sus padres no quieren que estudie más | 2,2% | 1,8% | 2,6% |
| No existen centro educativo cercano | 1,5% | 1,8% | 1,3% |
| Falta de cupos | 0,3% | 0,2% | 0,3% |
| Perdió el año o fue expulsado | 0,2% | 0,3% | 0,2% |
| No aprobó el examen de ingreso | 0,1% | 0,1% | 0,1% |

Le siguen en orden de importancia el hecho de que ya hayan terminado sus estudios o que consideren que no están en edad de estudiar (26,7%) en cuyo caso la frecuencia es mas alta en mujeres (30,2%) que en hombres (23%), y los costos elevados o la falta de dinero para poder estudiar (15,5%), razón que es también ligeramente más frecuente en hombres que en mujeres (16,7% y 14,5% respectivamente).

6. Participación Social

La información derivada de la aplicación del registro para la localización y caracterización de las personas con discapacidad, muestra que todas las personas mayores de nueve años (7,783), participan - en mayor o menor grado -, en diferentes actividades ya sean familiares o comunitarias. Dentro de las actividades en las que más comúnmente participa esta población se encuentran las relacionadas con la familia y los amigos, con la religión, con la comunidad y con el deporte.

6.1. Diferencias según sexo y edad

El 53,5% de las personas refiere participar en actividades con la familia y los amigos ya sea a través de fiestas, cumpleaños, matrimonios, paseos, etc.; no se evidencian diferencias importantes de participación entre hombres y mujeres. Sin embargo, al analizar este comportamiento al interior de los diferentes grupos de edad, se observa cómo, quienes más participan, son las mujeres entre los 10 y los 14 años de edad (63,6% de ellas lo hace) en contraste con los hombres entre los 45 y 59 años de edad, grupo en el cual participa el 49% de su población (gráfico número 20).

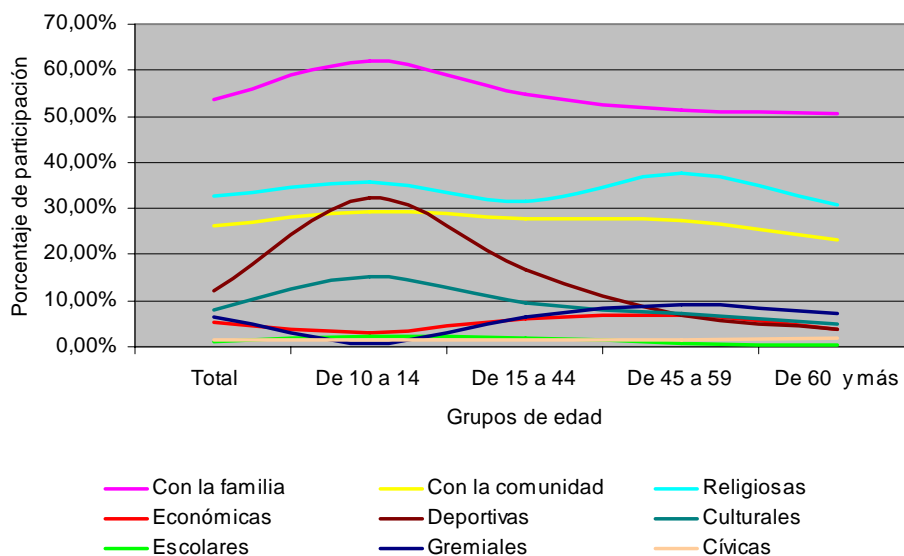
Con respecto a la participación en actividades religiosas, el 32,8% de estas personas está involucrada en ellas, observándose una mayor participación en las mujeres que en los hombres (39,3% y 25,9% respectivamente), y más específicamente en la población femenina mayor de 44 años pero menor de 59 años, en las cuales el porcentaje de participación alcanza el 44,6%. Solo el 22,3% de los hombres de 60 años o mas participa en dichas actividades.

Por su parte, el 26,3% refiere participar en diversas actividades con la comunidad y de nuevo tanto hombres como mujeres participan con una

Gráfico 20

Porcentaje de personas en situación de discapacidad que participa en actividades familiares o comunitarias

Atlántico 2003



frecuencia similar. En este caso, también es posible establecer algunas diferencias dependiendo de la edad de las personas, evidenciándose una mayor participación en las mujeres cuyas edades están comprendidas entre los 10 y los 14 años (30,6% de ellas participa), a la vez que una menor participación en la población femenina mayor de 59 años (21,9%).

Aunque con un porcentaje de participación bastante inferior a los mencionados anteriormente (12,1%), los asuntos deportivos y de recreación se han constituido en la cuarta actividad en la que la población en situación de discapacidad se encuentra involucrada, y en la que mayores diferencias de participación se observan en relación con el género (el 17,9% de los hombres participa mientras que solo el 6,6% de las mujeres lo hace). Los jóvenes varones mayores de 9 años y menores de 15 son quienes más participan en este tipo de actividades (38%), mientras que las mujeres mayores de 59 años

son quienes menos actividad deportiva y recreativa experimentan en sus vidas (2,6%).

6.2. En organizaciones

El registro para la localización y caracterización de personas con discapacidad también revela información referente a la participación de estas personas al interior de las diversas organizaciones que puedan existir en sus municipios (cuadro número 18).

A este respecto, puede decirse que muy pocas personas participan (solo el 11,6%: 11,8% en el caso de los hombres y 11,4% en el caso de las mujeres), debido principalmente a su situación de discapacidad (34,6%). Adicionalmente, el 16,8% no participa porque o no existen en su entorno organizaciones en las que pueda participar o no las conoce, el 14,9% por falta de dinero, el 9,3% por falta de tiempo, el 3,7% porque prefieren resolver sus problemas por si solos, el 2,2% porque no cree en ellas, el 1,2% por sensación de rechazo hacia ellos y el 0,2% porque sus principios o creencias se lo impiden. También se presentan un conjunto de razones clasificadas como otras que limitan la participación en el 17,1% de las personas.

Cuadro 18

Razones de no participación en organizaciones Distribución porcentual
Atlántico 2003

| Razón por la que no participa | total | Hombres | Mujeres |
|--|--------|---------|---------|
| Falta de dinero | 14,9% | 15,3% | 14,5% |
| Falta de tiempo | 9,3% | 7,8% | 10,7% |
| No existe o no las conoce | 16,8% | 16,8% | 16,8% |
| Siente rechazo u obstaculización | 1,2% | 1,5% | 1,0% |
| Por su discapacidad | 34,6% | 35,1% | 34,1% |
| No cree en ellas | 2,2% | 2,7% | 1,8% |
| Sus principios o creencias se lo impiden | 0,2% | 0,2% | 0,3% |
| Prefiere resolver sus problemas solo | 3,7% | 3,8% | 3,6% |
| Otra | 17,1% | 16,9% | 17,2% |
| Total | 100,0% | 100,0% | 100,0% |

7. Situación Laboral

7.1. Personas en edad de trabajar

La participación en el mercado laboral es muy variada para la población en situación de discapacidad que reside en el departamento del Atlántico. Las personas en edad de trabajar (de 10 años o más) son el 89,7% de este colectivo, lo que en cifras absolutas representa 7,783 personas.

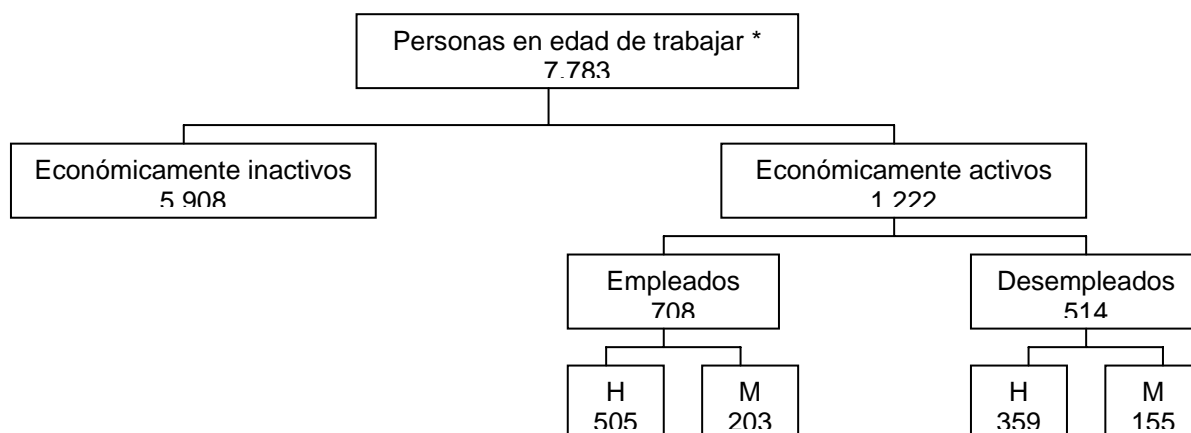
De este grupo, el 82,9% corresponde a población económicamente inactiva, es decir que 5,908 personas están en edad de trabajar pero no necesitan hacerlo, no pueden o no están interesados en tener una ocupación remunerada –, el 26,3% está incapacitado permanentemente para trabajar y no cuenta con una pensión, el 1,8% también presenta una incapacidad permanente para trabajar pero cuenta con una pensión, el 11,2% se dedica a estudiar, el 38% realiza oficios del hogar, el 4,5% realiza actividades de autoconsumo, el 17% se dedica a otra actividad, y 1,2% restante está pensionado o recibe algún tipo de renta -.

7.2. Población económicamente activa

Como se observa en el diagrama número 1, la población económicamente activa es el 17,1% de la población en edad de trabajar; aquí se incluyen tanto las personas ocupadas como las desempleadas quienes en conjunto conforman la fuerza de trabajo y los potenciales generadores de ingreso (1,222).

Diagrama 1

Inserción de la población en situación de discapacidad en el mercado laboral
Atlántico 2003



* 674 registros carecen de información al respecto

Dentro de la población económicamente activa 708 personas se encuentran ocupadas y 514 desempleadas.

7.2.1. Diferencias según edad

Por edades (cuadro número 19), el mayor porcentaje de personas económicamente activas está ubicado en el rango de 15 a 44 años (24,6%) y de 45 a 59 años (21,7%), grupos en los cuales también se ubican las mayores proporciones de desocupación tal como puede verse en el gráfico número 19 (48% y 37% respectivamente).

Cuadro 19

Distribución porcentual de las personas de 10 años y más en situación de discapacidad* por grupos de edad, según principal actividad realizada.

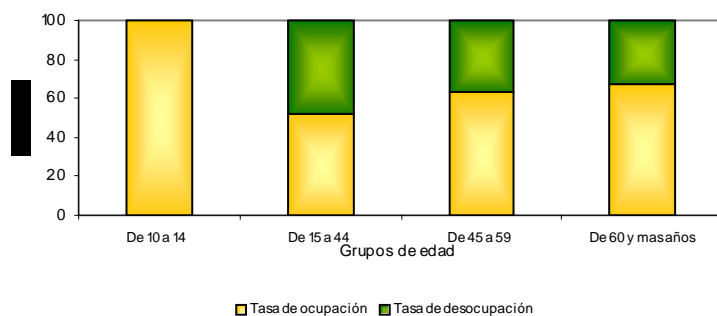
Atlántico 2003

| Actividad principal | De 10 a 14 | De 15 a 44 | De 45 a 59 | De 60 y mas |
|---------------------------|--------------|--------------|--------------|-------------|
| activa | 1,5% | 24,6% | 21,7% | 9,5% |
| ocupadas (tasa por 100) | 100,0 | 51,9 | 62,8 | 67,9 |
| desocupadas (tasa por | 0 | 48,1 | 37,2 | 32,1 |
| inactiva | 98,5% | 75% | 78% | 91% |
| Incapacitado permanente | 8,4% | 23,8% | 23,0% | 35,2% |
| Incapacitado permanente | 0,5% | 1,0% | 2,4% | 2,5% |
| Estudiando | 69,9% | 12,2% | 0,2% | 0,0% |
| Realizando oficios del | 7,2% | 40,1% | 55,6% | 35,4% |
| Recibiendo renta | 0,2% | 0,0% | 0,1% | 0,2% |
| Pensionado - jubilado | 0,0% | 0,1% | 1,0% | 2,5% |
| Realizando actividades de | 1,4% | 4,3% | 5,3% | 5,1% |
| Otra actividad | 12,4% | 18,5% | 12,4% | 19,0% |

Los jóvenes menores de 14 años se dedican principalmente a estudiar (68,9%) y a medida que aumenta la edad el porcentaje de aquellos que trabajan, realizan oficios del hogar, buscan trabajo o se encuentran permanentemente incapacitados para hacerlo se incrementa, conforme se va reduciendo el porcentaje de estudiantes.

Gráfico 21

Porcentaje de ocupación y desocupación de la población con Discapacidad, de 10 años y más, según grupos de edad

Atlántico 2003

7.3. Deficiencia y mercado laboral

Con relación a las estructuras y funciones corporales afectadas⁴, se observa que los mayores porcentajes de población económicamente inactiva ocurren en las personas con deficiencias en la voz y el habla (89%), seguido de las personas con deficiencias en el sistema nervioso central (87%) y el sistema cardiorrespiratorio (85%). Sin embargo, los mayores porcentajes de ocupación también se presentan en las personas con deficiencias en la voz y el habla (64,7%), a la vez que en aquellos con deficiencias en el metabolismo y las hormonas (59,4%), en los oídos (59,4%), en el movimiento del cuerpo (58,5%) y en los ojos (58,3%).

La proporción mas alta de desocupación está en las personas con deficiencias en el sistema genital y reproductivo (53,3%), y en el sistema cardiorrespiratorio (47,3%). En el cuadro número 20 se presenta el comportamiento de las personas con discapacidad en el mercado laboral, según el tipo de deficiencia presente.

Cuadro 20

Distribución porcentual de la población con discapacidad en el mercado laboral, según tipo de deficiencia

Atlántico 2003

| Actividad principal | El sistema nervioso | Los ojos | olfato, tacto, gusto | La voz y el habla | Sistema cardio rrespiratorio y defensas |
|---|---------------------|--------------|----------------------|-------------------|---|
| activa | 13,3% | 21,9% | 25,0% | 11% | 15% |
| ocupadas (tasa por 100 personas) | 56,5 | 58,3 | 57,1 | 64,7 | 52,7 |
| desocupadas (tasa por 100 personas) | 43,5 | 41,7 | 42,9 | 35,3 | 47,3 |
| inactiva | 86,7% | 78% | 75% | 89% | 85% |
| Incapacitado permanente para trabajar - sin | 24,0% | 22,9% | 19,0% | 23,8% | 25,8% |
| Incapacitado permanente para trabajar - | 1,5% | 1,1% | 4,8% | 1,0% | 1,0% |
| Estudiando | 11,5% | 13,3% | 23,8% | 19,5% | 7,4% |
| Realizando oficios del hogar | 38,9% | 40,2% | 31,0% | 33,0% | 48,3% |
| Recibiendo renta | 0,0% | 0,0% | 0,0% | 0,0% | 0,1% |
| Pensionado - jubilado | 0,6% | 0,7% | 0,0% | 0,7% | 1,7% |
| Realizando actividades de autoconsumo | 4,6% | 4,3% | 0,0% | 3,1% | 4,7% |
| Otra actividad | 18,9% | 17,4% | 21,4% | 19,0% | 10,9% |

| Actividad principal | Digestión, metabolismo, y hormonas | Sistema genital y reproductivo | Movimiento del cuerpo, manos, brazos, piernas | La Piel | Otra |
|---|------------------------------------|--------------------------------|---|------------|------------|
| activa | 23% | 19% | 18% | 18% | 19% |
| ocupadas (tasa por 100 personas) | 63,2 | 46,7 | 58,5 | 53,3 | 65,6 |
| desocupadas (tasa por 100 personas) | 36,8 | 53,3 | 41,5 | 46,7 | 34,4 |
| inactiva | 77% | 81% | 82% | 82% | 81% |
| Incapacitado permanente para trabajar - sin | 23,1% | 23,1% | 36,3% | 23,9% | 15,6% |
| Incapacitado permanente para trabajar - | 3,8% | 0,0% | 2,6% | 6,0% | 3,0% |
| Estudiando | 6,2% | 12,3% | 6,5% | 23,9% | 11,8% |
| Realizando oficios del hogar | 37,7% | 38,5% | 30,7% | 28,4% | 44,9% |
| Recibiendo renta | 1,5% | 0,0% | 0,3% | 0,0% | 0,0% |
| Pensionado - jubilado | 3,1% | 1,5% | 1,8% | 0,0% | 0,4% |
| Realizando actividades de autoconsumo | 8,5% | 3,1% | 4,0% | 4,5% | 6,8% |
| Otra actividad | 16,2% | 21,5% | 17,8% | 13,4% | 17,5% |

7.4. Diferencias municipales

Este comportamiento varía entre municipios haciendo que cada uno de ellos adquiera una característica particular (cuadro número 21). Así por ejemplo, Píojó, Santa Lucía, Tubará y Candelaria, presentan los porcentajes más altos de población económicamente activa que se encuentra en situación de discapacidad, mientras que en Baranoa este porcentaje solo alcanza el 8,7%, ubicándose así en el último lugar. Por su parte, la proporción de desocupación al interior de este colectivo particular— que en términos generales es bastante alto y superior al reportado para la población en general - alcanza valores superiores al 50% en los municipios de Baranoa, Malambo, Manatí, Polonuevo y Santa Lucía, en contraste con lo ocurrido en Tubará (22%) y Suan (17,7%), donde la situación resulta un poco mejor.

Por lo general, las personas con discapacidad económicamente inactivas se encuentran en esta situación debido principalmente, a la presencia de una incapacidad permanente que les impide trabajar y a que dedican su tiempo a

⁴ Principal estructura corporal afectada

realizar oficios del hogar. Solo un pequeño porcentaje de aquellos incapacitados para trabajar tiene la posibilidad de disfrutar de una pensión (menos de 10%), excepto en Puerto Colombia donde el sistema general de pensiones cubre al 33% de estas personas, y en menor medida en Galapa y Tubará donde la cobertura alcanza el 12% de ellos.

Cuadro 21

Participación actual de las personas con discapacidad en el mercado laboral
Atlántico 2003

| Actividad principal | Baranoa | Campo de la cruz | Candelaria | Galapa | Luruaco | Malambo |
|--|--------------|------------------|--------------|--------------|--------------|--------------|
| activa | 8,7% | 15,8% | 27,1% | 18,1% | 19,0% | 14,5% |
| ocupadas (tasa por 100 personas económicamente activas) | 29,2 | 64,2 | 55,6 | 60,4 | 60,7 | 34,9 |
| desocupadas (tasa por 100 personas económicamente activas) | 70,8 | 35,8 | 44,4 | 39,6 | 39,3 | 65,1 |
| inactiva | 91,3% | 84,2% | 91,3% | 81,9% | 81,0% | 85,5% |
| Incapacitado permanente para trabajar - sin pensión | 31,3% | 23,9% | 31,3% | 17,3% | 45,1% | 45,1% |
| Incapacitado permanente para trabajar - con pensión | 0% | 2,1% | 0% | 2,4% | 0,2% | 2,3% |
| Estudiando | 11,9% | 10,0% | 11,9% | 8,0% | 6,4% | 6,6% |
| Realizando oficios del hogar | 38,1% | 46,4% | 38,1% | 42,0% | 43,2% | 29,3% |
| Recibiendo renta | 0% | 0% | 0% | 0,2% | 0% | 0,2% |
| Pensionado - jubilado | 0,4% | 0,2% | 0,7% | 0,8% | 0% | 1,8% |
| Realizando actividades de autoconsumo | 0,4% | 5,6% | 3,4% | 5,6% | 0,4% | 1,3% |
| Otra actividad | 17,9% | 11,8% | 25,5% | 23,7% | 34,9% | 13,4% |

| Actividad principal | Manatí | Piojó | Polonuevo | Puerto colombia | Repelón | Sabanagrande |
|--|--------------|--------------|--------------|-----------------|--------------|--------------|
| activa | 13,8% | 21,7% | 16,5% | 17,1% | 14,9% | 13,9% |
| ocupadas (tasa por 100 personas económicamente activas) | 40,5 | 60,7 | 32,1 | 68,2 | 65,3 | 56,7 |
| desocupadas (tasa por 100 personas económicamente activas) | 59,5 | 39,3 | 67,9 | 31,8 | 34,7 | 43,3 |
| inactiva | 86,2% | 78,3% | 83,5% | 82,9% | 85,1% | 86,1% |
| Incapacitado permanente para trabajar - sin pensión | 32,6% | 29,7% | 16,9% | 28,2% | 22,1% | 22,6% |
| Incapacitado permanente para trabajar - con pensión | 0,6% | 1,0% | 1,4% | 13,6% | 0,6% | 2,2% |
| Estudiando | 16,6% | 5,0% | 13,4% | 8,5% | 5,6% | 15,6% |
| Realizando oficios del hogar | 41,5% | 33,7% | 37,3% | 20,7% | 45,0% | 18,8% |
| Recibiendo renta | 0,2% | 0% | 0% | 0% | 0% | 1,1% |
| Pensionado - jubilado | 0,9% | 1,0% | 1,4% | 2,3% | 0,2% | 1,6% |
| Realizando actividades de autoconsumo | 1,3% | 6,9% | 4,9% | 0,5% | 14,9% | 8,1% |
| Otra actividad | 6,3% | 22,8% | 24,6% | 26,3% | 11,5% | 30,1% |

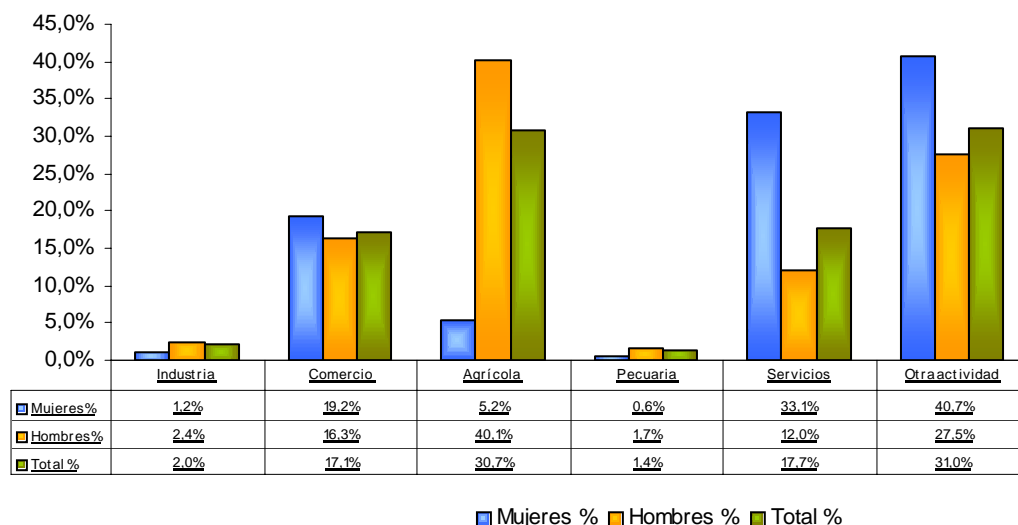
| Actividad principal | Santalucía | Soledad | Suan | Tubara | Usiacuri | Departamento |
|--|--------------|--------------|--------------|--------------|--------------|--------------|
| activa | 25,2% | 6,4% | 17,5% | 26,8% | 22,1% | 17,1% |
| ocupadas (tasa por 100 personas económicamente activas) | 44,6 | 66,7 | 82,3 | 78,0 | 75,0 | 57,9 |
| desocupadas (tasa por 100 personas económicamente activas) | 55,4 | 33,3 | 17,7 | 22,0 | 25,0 | 42,1 |
| inactiva | 74,8% | 93,6% | 82,5% | 73,2% | 77,9% | 82,9% |
| Incapacitado permanente para trabajar - sin pensión | 19,3% | 0 | 22,3% | 13,1% | 15,6% | 26,3% |
| Incapacitado permanente para trabajar - con pensión | 1,2% | 2,3% | 0,8% | 1,8% | 0,7% | 1,8% |
| Estudiando | 2,4% | 97,7% | 22,3% | 15,8% | 29,1% | 11,2% |
| Realizando oficios del hogar | 45,8% | 0% | 40,9% | 50,9% | 35,5% | 38,0% |
| Recibiendo renta | 0,6% | 0% | 0% | 0% | 0% | 0,1% |
| Pensionado - jubilado | 1,8% | 0% | 1,9% | 3,9% | 0% | 1,1% |
| Realizando actividades de autoconsumo | 1,8% | 0% | 2,7% | 3,9% | 5,7% | 4,5% |
| Otra actividad | 27,1% | 0% | 9,1% | 10,7% | 13,5% | 17,0% |

7.5. Ramas de actividad

De las 708 personas en situación de discapacidad que se encuentran ocupadas, 195 – esto es el 30,7% de ellas -, desarrolla actividades agrícolas, el 17,7% actividades relacionadas con servicios, el 16,3% actividades comerciales y el 31% otro tipo de actividades. Muy pocos se dedican a las actividades industriales y pecuarias (2,4% y 1,7% respectivamente).

Gráfico 22

Porcentaje de participación en las diferentes actividades económicas según sexo
Atlántico 2003



Mientras que en la población femenina la principal actividad económica está relacionada con los servicios (33,1%), en la población masculina lo es la actividad agrícola (40,1%).

7.5.1. Diferencias municipales

La población en situación de discapacidad residente en los municipios de Campo de la Cruz, Candelaria, Galapa, Luruaco, Manatí, Piojó, Repelón, Santa Lucía, Tubará y Usiacuri (el 59% de los municipios), desempeña actividades predominantemente agrícolas; por su parte, aquellos residentes en los municipios de Baranoa, Malambo, Puerto Colombia y Sabanagrande (24% de los municipios), han hecho del comercio su principal rama de actividad, mientras que para los habitantes de Soledad y Suan (12% de los municipios) la rama de servicios es la principal (cuadro número 22).

Cuadro 22

Distribución porcentual de la población en situación de discapacidad por entidad territorial según actividad económica

Atlántico 2003

| Actividad económica | Baranoa | Campo de la cruz | Candelaria | Galapa | Luruaco | Malambo | Manatí | Piojó | Polonuevo |
|---------------------|---------|------------------|------------|--------|---------|---------|--------|-------|-----------|
| Total | 100% | 100% | 100% | 100% | 100% | 100% | 100% | 100% | 100% |
| Industria | 0% | 0% | 0% | 5% | 0% | 2% | 0% | 0% | 29% |
| Comercio | 43% | 28% | 13% | 20% | 15% | 20% | 4% | 0% | 14% |
| Agrícola | 14% | 32% | 26% | 38% | 36% | 6% | 39% | 56% | 0% |
| Pecuaría | 0% | 0% | 4% | 0% | 3% | 0% | 4% | 0% | 0% |
| Servicios | 0% | 15% | 17% | 17% | 15% | 18% | 14% | 19% | 0% |
| Otra actividad | 43% | 26% | 39% | 20% | 31% | 56% | 39% | 25% | 57% |

| Actividad económica | Puerto Colombia | Repelón | Sabanagrande | Santa Lucía | Soledad | Suan | Tubará | Usiacuri | Departamento |
|---------------------|-----------------|---------|--------------|-------------|---------|------|--------|----------|--------------|
| Total | 100% | 100% | 100% | 100% | 100% | 100% | 100% | 100% | 100% |
| Industria | 0% | 0% | 0% | 0% | 0% | 2% | 5% | 3% | 2% |
| Comercio | 39% | 15% | 35% | 16% | 0% | 8% | 17% | 13% | 17% |
| Agrícola | 0% | 33% | 6% | 36% | 0% | 22% | 47% | 37% | 31% |
| Pecuaría | 0% | 4% | 0% | 4% | 0% | 2% | 0% | 0% | 1% |
| Servicios | 22% | 22% | 6% | 16% | 100% | 23% | 17% | 17% | 18% |
| Otra actividad | 39% | 26% | 53% | 28% | 0% | 44% | 13% | 30% | 31% |

La inserción de las personas en situación de discapacidad en actividades industriales es poco común y solo en el caso de Polonuevo se presenta como

la principal rama económica para estas personas. De igual modo, la participación en actividades pecuarias se presenta en el 35% de los municipios (con porcentajes inferiores al 5% en todos los casos), y en ningún municipio se ha constituido como la principal rama de actividad.