
**DEPARTAMENTO ADMINISTRATIVO NACIONAL DE ESTADÍSTICA- DANE
DIRECCIÓN DE CENSOS Y DEMOGRAFÍA
GRUPO DE REGISTROS DEMOGRÁFICOS**

**Resultados preliminares de la implementación del registro para la
localización y caracterización de las personas con discapacidad.
Departamento de Casanare**

Bogotá, noviembre de 2004

Director del Departamento
ERNESTO ROJAS MORALES

Subdirector
PEDRO JOSÉ FERNÁNDEZ AYALA

Secretaria General
HATSBLADE GALLO MEJÍA

Directores técnicos

Metodología y Producción Estadística
EDUARDO EFRAÍN FREIRE DELGADO

Censos y Demografía
SERGIO ENRIQUE ACOSTA MORENO

Regulación, Planeación, Estandarización y Normalización
JAVIER ALBERTO GUTIÉRREZ LÓPEZ

Geoestadística
NELCY ARAQUE GARCÍA

Síntesis y Cuentas Nacionales
LUZ AMPARO CASTRO CALDERÓN

Difusión, Mercadeo y Cultura Estadística
MARÍA CAROLINA GUTIÉRREZ HERNÁNDEZ

Proyecto SISAC
GUILLERMO JOSÉ BRAVO MOSQUERA

Dirección de Censos y Demografía

Clara Inés González, Profesional especializada
Julio César Gómez, Asesor

TABLA DE CONTENIDO

| | |
|--|-----------|
| PRESENTACIÓN | 7 |
| 1. PERFIL SOCIODEMOGRÁFICO | 9 |
| 1.1. PREVALENCIA | 10 |
| 1.2. DIFERENCIAS SEGÚN SEXO Y EDAD..... | 10 |
| 2. CARACTERÍSTICAS DE LA DISCAPACIDAD | 16 |
| 2.1. DEFICIENCIAS | 16 |
| 2.1.1. <i>Prevalencia según tipo de deficiencia</i> | 16 |
| 2.1.2. <i>Prevalencia según sexo</i> | 16 |
| 2.1.3. <i>Diferencias a nivel municipal</i> | 18 |
| 2.2. LIMITACIONES EN LAS ACTIVIDADES COTIDIANAS | 20 |
| 2.2.1. <i>Limitación y edad</i> | 20 |
| 2.2.2. <i>Diferencias a nivel municipal</i> | 22 |
| 2.3. BARRERAS | 24 |
| 2.3.1. <i>Barreras conductuales</i> | 24 |
| 2.3.1.1. <i>Actitudes negativas y edad</i> | 24 |
| 2.3.1.2. <i>Origen de las actitudes</i> | 25 |
| 2.3.2. <i>Barreras físicas</i> | 25 |
| 2.3.2.1. <i>Localización</i> | 25 |
| 2.3.2.2. <i>Barreras físicas y tipo de deficiencia</i> | 27 |
| 2.4. ORIGEN DE LA DISCAPACIDAD..... | 29 |
| 3. SALUD Y ASPECTOS RELACIONADOS | 30 |
| 3.1. AFILIACIÓN SGSSS | 30 |
| 3.1.1. <i>Tipos de afiliación</i> | 30 |
| 3.2. RECUPERACIÓN PERCIBIDA | 31 |
| 3.3. SERVICIOS DE REHABILITACIÓN | 32 |
| 3.3.1. <i>Rehabilitación ordenada</i> | 32 |
| 3.3.2. <i>Edad y tipos de rehabilitación</i> | 33 |
| 3.3.3. <i>Razones de no asistencia a los servicios de rehabilitación</i> | 34 |
| 4. NIVEL EDUCATIVO | 35 |
| 4.1. ESCOLARIDAD Y GÉNERO | 35 |
| 4.2. ESCOLARIDAD Y TIPO DE DEFICIENCIA | 36 |
| 4.3. ASISTENCIA ESCOLAR..... | 37 |
| 4.3.1. <i>Razones de no asistencia</i> | 37 |
| 5. PARTICIPACIÓN SOCIAL | 38 |
| 5.1. DIFERENCIAS SEGÚN SEXO Y EDAD..... | 39 |

| | |
|--|-----------|
| 5.2. EN ORGANIZACIONES | 40 |
| 6. SITUACIÓN LABORAL | 41 |
| 6.1. PERSONAS EN EDAD DE TRABAJAR..... | 41 |
| 6.2. DIFERENCIAS SEGÚN EDAD..... | 42 |
| 6.3. RAMAS DE ACTIVIDAD..... | 42 |
| 6.3.1 <i>Diferencias municipales</i> | 43 |

Presentación

Desde su inicio, la información estadística se ha considerado una herramienta del Estado para la formulación de políticas, planes y programas que respondan a las necesidades reales de la población y de colectivos particulares entre los cuales se encuentran las personas en situación de discapacidad.

Las condiciones sociales, económicas, políticas e incluso demográficas de nuestro país - incluidas la guerra, la violencia, los niveles de pobreza, el desplazamiento y el envejecimiento de la población -, hacen que la discapacidad se convierta cada vez mas en un fenómeno complejo que afecta a un grupo importante de personas para las que es necesario garantizar un acceso equitativo a la atención y a los servicios de salud, educación y recreación, igualdad de condiciones y oportunidades laborales y una plena participación en la sociedad que les permita contribuir a su propio desarrollo y al desarrollo socioeconómico de su comunidad.

Por ello, el DANE, con el apoyo del Ministerio de Educación Nacional y en colaboración con las entidades territoriales, viene realizando importantes esfuerzos con el propósito de cuantificar y cualificar el análisis de la población con discapacidad a través de la aplicación del registro para la localización y caracterización de las personas con discapacidad, contribuyendo al conocimiento de la realidad de este grupo poblacional, de sus necesidades y demandas, y a la planificación de acciones verdaderamente benéficas.

Dicha aplicación se llevó a cabo en 19 municipios del departamento de Casanare durante el primer semestre de 2004. En consecuencia, el presente documento pone a disposición de los interesados un análisis general descriptivo de la situación de discapacidad observada en el departamento y organizada en seis secciones:

1. Información socio demográfica básica de la población con discapacidad.
2. Orígenes y características de la discapacidad.
3. Salud y aspectos relacionados
4. Nivel educativo de las personas en situación de discapacidad
5. Participación social
6. Situación laboral y actividades desarrolladas

La información aquí suministrada representa tan solo una parte de la información estadística derivada del registro de discapacidad, es responsabilidad de las entidades de y para la discapacidad del orden departamental enriquecer y profundizar este primer documento, insumo básico para la elaboración de un diagnóstico integral de la situación de discapacidad, ejercicio que ha de servir de guía a los trabajos que en el mismo sentido han de realizar los municipios. Aún cuando se trata de una información general esperamos que sea de gran utilidad.

1. Perfil sociodemográfico

Según los resultados obtenidos con la aplicación del registro para la localización y caracterización de las personas con discapacidad, se han registrado en el departamento de Casanare 6.308 personas (cuadro número 1). En términos relativos, esta cifra representa el 2% de la población total proyectada para el presente año, cifra que supera a la obtenida en el censo experimental de población y vivienda de 2001, que fue de 1,2%

Cuadro 1

Casanare. Población con registro, población proyectada, según municipio de residencia
2004

| Municipio | Registros realizados | Población 2004 | Prevalencia |
|----------------------|----------------------|----------------|-------------|
| Yopal | 2 248 | 86 030 | 2,6 |
| Aguazul | 606 | 23 948 | 2,5 |
| Chámeza | 29 | 3 205 | 0,9 |
| Hato Corozal | 329 | 11 643 | 2,8 |
| La Salina | 63 | 1 822 | 3,5 |
| Mani | 189 | 17 238 | 1,1 |
| Monterrey | 371 | 12 864 | 2,9 |
| Nuchía | 151 | 12 846 | 1,2 |
| Orocué | 287 | 9 676 | 3,0 |
| Paz de Ariporo | 313 | 44 689 | 0,7 |
| Pore | 133 | 12 013 | 1,1 |
| Recetor | 78 | 3 840 | 2,0 |
| Sabanalarga | 220 | 5 041 | 4,4 |
| Sácama | 62 | 1 711 | 3,6 |
| San Luis de Palenque | 156 | 10 823 | 1,4 |
| Támara | 128 | 11 927 | 1,1 |
| Tauramena | 402 | 11 271 | 3,6 |
| Trinidad | 235 | 10 335 | 2,3 |
| Villanueva | 308 | 26 484 | 1,2 |
| Total | 6 308 | 317 406 | 2,0 |

1.1. Prevalencia

El municipio que presenta la mayor prevalencia es Sabanalarga con el 4,4%, seguido por Sácama y Tauramena con el 3,6%, La Salina con el 3,5%, Orocué con el 3,0%, y Monterrey con el 3,9%, Los municipios de Hato Corozal, Yopal y Aguazul presentan prevalencias de 2,8%, 2,6% y 2,5% respectivamente, mientras que Trinidad posee una prevalencia del 2,3% y Recetor del 2,0%. Por debajo del 2% se encuentran San Luis de Palenque con 1,4%, Nunchía y Villanueva con el 1,2%, Maní Pore con el 1,1% y Támara con el 1,1%. Chámeza y Paz de Ariporo son los municipios que presentan las prevalencias más bajas con el 0,9 y 0,7%, respectivamente.

1.2. Diferencias según sexo y edad

En el departamento de Casanare existen algunas diferencias entre el número de hombres y mujeres en situación de discapacidad, ya que 3.389 de ellas son hombres (53,7%) y 2.919 son mujeres (46,3%).

Como puede observarse en el gráfico número 1, también existen diferencias en los municipios, excepto en Paz de Ariporo, Villanueva y Tauramena en donde la proporción entre hombres y mujeres es del 50%. En los municipios de Monterrey y La Salina es mayor la proporción de mujeres y en el resto, la proporción mayor es la de hombres.

Igualmente, tal y como puede observarse en el cuadro número 2, no en todas las edades la relación entre el número de hombres y mujeres en situación de discapacidad es la misma.

Gráfico 1
Casanare. Distribución porcentual de la población con rregistro. según sexo
2004



Es así como se puede observar que la proporción de mujeres es levemente superior solo en los grupos de 60 a 64 años (50,8%), de 65 a 69 años (50,6%) y en el grupo de 80 a 84 años (51,7%).

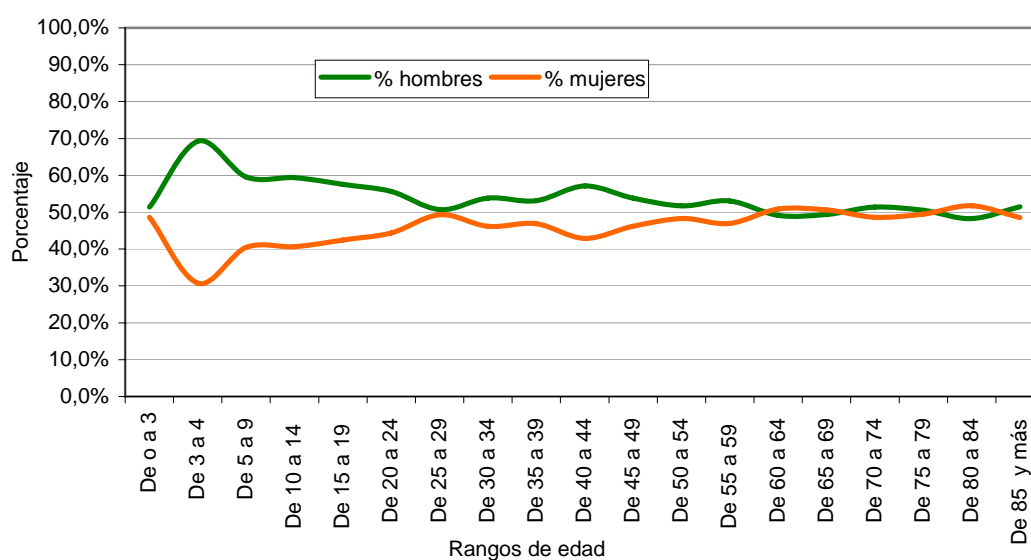
Cuadro 2
Casanare. Población con registro para la localización y caracterización de personas con discapacidad por sexo, según grupos de edad
2004

| Grupos de edad | Total | Hombres | % hombres | Mujeres | % mujeres |
|----------------|-------|---------|-----------|---------|-----------|
| Total | 6308 | 3389 | 53,7% | 2919 | 46,3% |
| De 0 a 3 | 111 | 57 | 51,4% | 54 | 48,6% |
| De 3 a 4 | 117 | 81 | 69,2% | 36 | 30,8% |
| De 5 a 9 | 480 | 286 | 59,6% | 194 | 40,4% |
| De 10 a 14 | 514 | 305 | 59,3% | 209 | 40,7% |
| De 15 a 19 | 346 | 199 | 57,5% | 147 | 42,5% |
| De 20 a 24 | 275 | 153 | 55,6% | 122 | 44,4% |
| De 25 a 29 | 286 | 145 | 50,7% | 141 | 49,3% |
| De 30 a 34 | 290 | 156 | 53,8% | 134 | 46,2% |
| De 35 a 39 | 254 | 135 | 53,1% | 119 | 46,9% |
| De 40 a 44 | 289 | 165 | 57,1% | 124 | 42,9% |
| De 45 a 49 | 338 | 182 | 53,8% | 156 | 46,2% |
| De 50 a 54 | 321 | 166 | 51,7% | 155 | 48,3% |
| De 55 a 59 | 358 | 190 | 53,1% | 168 | 46,9% |

| Grupos de edad | Total | Hombres | % hombres | Mujeres | % mujeres |
|-----------------|-------|---------|-----------|---------|-----------|
| De 60 a 64 | 482 | 237 | 49,2% | 245 | 50,8% |
| De 65 a 69 | 522 | 258 | 49,4% | 264 | 50,6% |
| De 70 a 74 | 477 | 245 | 51,4% | 232 | 48,6% |
| De 75 a 79 | 372 | 188 | 50,5% | 184 | 49,5% |
| De 80 a 84 | 259 | 125 | 48,3% | 134 | 51,7% |
| De 85 y más | 206 | 106 | 51,5% | 100 | 48,5% |
| Sin información | 11 | 10 | 90,9% | 1 | 9,1% |

Gráfico 2

Casanare. Distribución porcentual de las personas con registro por sexo, según rangos de edad 2004

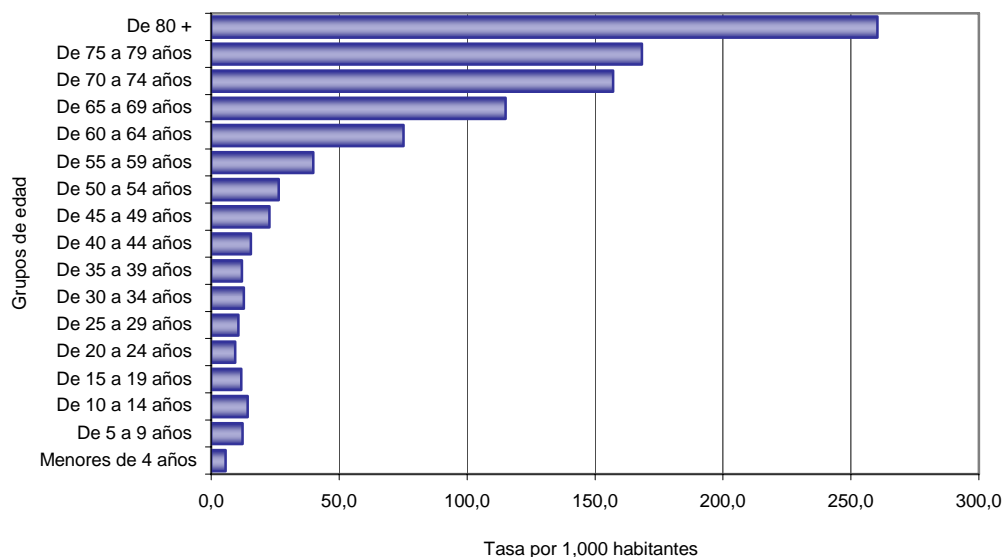


Así mismo, es posible establecer una relación directa entre la prevalencia de la discapacidad y la edad, de tal forma que ésta va aumentando conforme aumenta el número de años vividos. En el caso del departamento de Casanare, mientras 129 de cada 1,000 personas de 60 años o más están en situación de discapacidad, en las menores de 60 años, 13 de cada 1,000 se encuentran en la misma situación (cuadro y gráfico 3).

Cuadro 3
Casanare. Población en situación de discapacidad según rangos de edad
2004

| Rangos de edad | Poblacion proyectada | Número de personas con registro | Tasa por 1.000 habitantes |
|-------------------|----------------------|---------------------------------|---------------------------|
| Menores de 4 años | 40.149 | 228 | 5,7 |
| De 5 a 9 años | 39.043 | 480 | 12,3 |
| De 10 a 14 años | 36.071 | 514 | 14,2 |
| De 15 a 19 años | 29.478 | 346 | 11,7 |
| De 20 a 24 años | 29.199 | 275 | 9,4 |
| De 25 a 29 años | 26.852 | 286 | 10,7 |
| De 30 a 34 años | 22.790 | 290 | 12,7 |
| De 35 a 39 años | 21.165 | 254 | 12,0 |
| De 40 a 44 años | 18.644 | 289 | 15,5 |
| De 45 a 49 años | 14.886 | 338 | 22,7 |
| De 50 a 54 años | 12.177 | 321 | 26,4 |
| De 55 a 59 años | 8.972 | 358 | 39,9 |
| De 60 a 64 años | 6.415 | 482 | 75,1 |
| De 65 a 69 años | 4.535 | 522 | 115,1 |
| De 70 a 74 años | 3.038 | 477 | 157,0 |
| De 75 a 79 años | 2.210 | 372 | 168,3 |
| De 80 + | 1.782 | 464 | 260,4 |

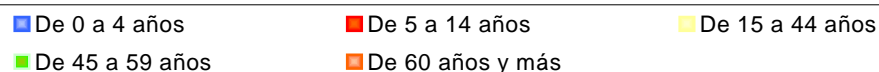
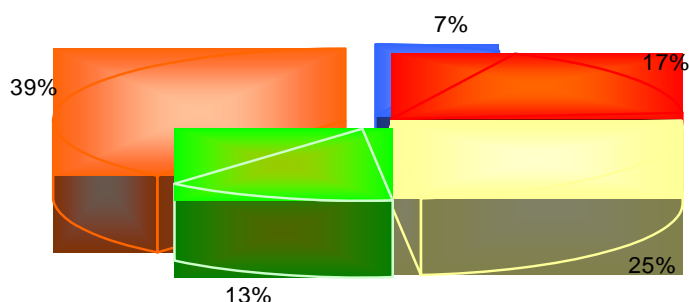
Gráfico 3
Casanare. Tasa de discapacidad según grupos de edad
2004



De las 6.308 personas que presentan algún tipo de deficiencia 2.787 requieren de la ayuda permanente de una persona para su desenvolvimiento cotidiano, principalmente aquellos con deficiencias relacionadas con el sistema nervioso (51%) y con el movimiento de cuerpo o extremidades (50%), y de éstas el 39% corresponde a personas de 60 o más años (gráfico 4 y cuadro 4).

Gráfico 4

Casanare. Distribución porcentual de las personas registradas que requieren ayuda permanente de otra persona, según grupos de edad
2004



Cuadro 4

Casanare. Población registrada que requiere ayuda permanente, según estructura o función corporal principalmente afectada
2004

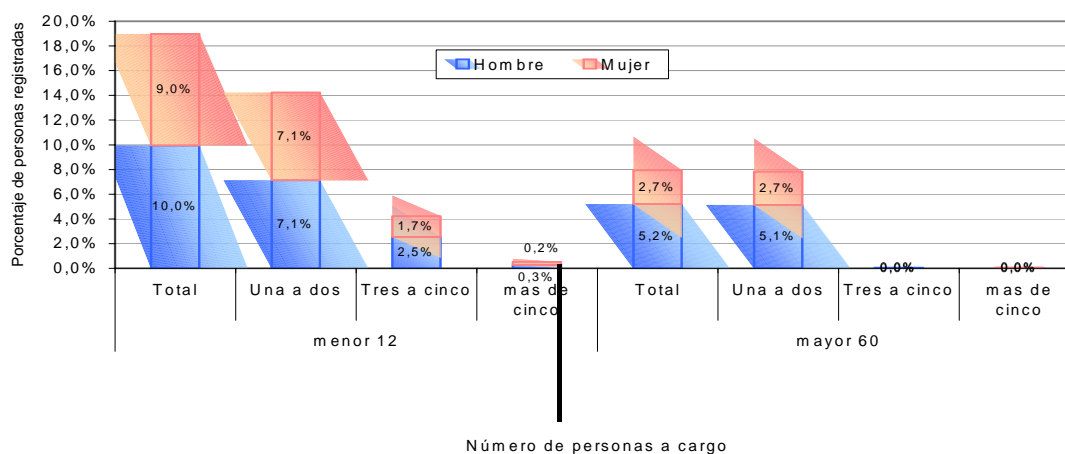
| Principal estructura o función corporal afectada | Total | Requiere ayuda permanente | |
|--|-------|---------------------------|------------|
| | | Número | Porcentaje |
| Total | 6308 | 2787 | 44% |
| El sistema nervioso | 904 | 460 | 51% |
| Los ojos | 1205 | 457 | 38% |
| Los oídos | 477 | 171 | 36% |
| Los demás órganos de los sentidos (olfato, tacto, gusto) | 42 | 17 | 40% |
| La voz y el habla | 552 | 243 | 44% |
| El sistema cardiorrespiratorio y las defensas | 621 | 254 | 41% |
| La digestión, el metabolismo, las hormonas | 149 | 62 | 42% |
| El sistema genital y reproductivo | 95 | 29 | 31% |
| El movimiento del cuerpo, manos, brazos, piernas | 2039 | 1014 | 50% |
| La Piel | 52 | 16 | 31% |
| Otra | 172 | 64 | 37% |

Adicionalmente, el 85% de la población registrada (4.724) habita en los estratos 1 y dos (cuadro número 5), y el 19% (principalmente hombres) tiene a su cargo una o mas personas que dependen económicamente de ella¹, y que por tratarse de personas que se encuentran en los extremos del ciclo vital demandan cuidados especiales, aspectos que aumentan su vulnerabilidad y la de sus dependientes. El 14% de ellos (898) tiene a cargo entre una o dos personas menores de 12 años, el 4% (266) de tres a cinco personas y el 1% (33) más de cinco. Por otro lado, el 8% (494) tiene a cargo entre una o dos personas mayores de 60 años, y el 0,1% (7) tienen tres o más adultos mayores.

Cuadro 5
Casanare. Población registrada por sexo, según estrato de la vivienda
2004

| Estrato | Total | | Hombres | | Mujeres | |
|-------------|--------------|------------|--------------|------------|--------------|------------|
| | No. Personas | Porcentaje | No. Personas | Porcentaje | No. Personas | Porcentaje |
| Estrato 1 | 2.573 | 58% | 568 | 57% | 622 | 58% |
| Estrato 2 | 2.151 | 27% | 257 | 26% | 304 | 28% |
| Estrato 3 | 290 | 4% | 39 | 4% | 47 | 4% |
| Estrato 4 | 11 | 0% | 5 | 1% | 0 | 0% |
| Sin Estrato | 1.177 | 11% | 122 | 12% | 103 | 10% |

Gráfico 5
Casanare. % Personas registradas por sexo, según personas a cargo
2004



¹ Los dependientes aquí contemplados corresponden a personas menores de 12 o mayores de 60 años

2. Características de la Discapacidad

2.1. Deficiencias

2.1.1. Prevalencia según tipo de deficiencia

Dentro de las estructuras o funciones corporales más frecuentemente afectadas se encuentran las relacionadas con el movimiento del cuerpo y las deficiencias visuales que representan el 18,3% y el 18,2% de las personas registradas, respectivamente. Le siguen en orden de importancia las deficiencias en el sistema nervioso con el 16,5%, las deficiencias del sistema cardiorrespiratorio y las defensas con el 10,9%, las deficiencias auditivas con el 10,7% y las deficiencias en la voz y el habla con el 9.3%.

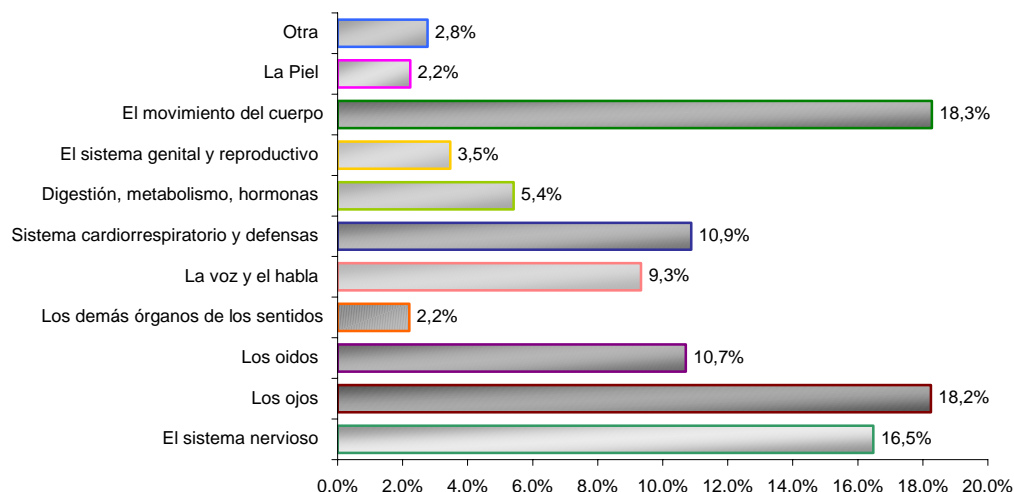
Por su parte, las deficiencias en los sistemas digestivo y metabólico, (que corresponden al 5,4%), las del sistema genital y reproductivo (3,5%) las de la piel (2,2%), y las del olfato, el tacto y el gusto (2,2%), presentan las menores prevalencias dentro de la población residente en el departamento de Casanare. El 2,8% restante corresponde a deficiencias no localizadas específicamente dentro de las estructuras o funciones corporales anteriormente mencionadas (Gráfico número 6).

2.1.2. Prevalencia según sexo

No se observan mayores diferencias en cuanto a la prevalencia a nivel de deficiencias entre hombres y mujeres (cuadro número 6), excepto en las deficiencias en el sistema cardiorrespiratorio y las defensas muestran una prevalencia mayor en mujeres (11.9%) que en hombres (10%), al igual que ocurre, aunque en menor proporción, con las deficiencias en la digestión y el metabolismo (6% en mujeres y 4.9% en hombres).

Gráfico 6

Casanare. Distribución porcentual de las deficiencias según estructuras o funciones corporales afectadas 2004



Las deficiencias cuya prevalencia es superior en los hombres abarcan las relacionadas con la voz y el habla (en donde la prevalencia es 10.1% mayor que en las mujeres), las relacionadas con el sistema genital y reproductivo (10% mayor en hombres), las relacionadas con el olfato, el tacto y el gusto (3% mayor) y las relacionadas con el movimiento del cuerpo, manos, brazos y piernas (19.2% en hombres y 17.3% en mujeres).

Cuadro 6

Casanare. Población registrada por sexo, según estructuras o funciones corporales afectadas 2004

| Estructuras o funciones corporales | Total | Hombres | Mujeres |
|--|-------|---------|---------|
| El sistema nervioso | 2.914 | 1.480 | 1.434 |
| Los ojos | 3.228 | 1.658 | 1.570 |
| Los oídos | 1.895 | 1.010 | 885 |
| Los demás órganos de los sentidos | 390 | 210 | 180 |
| La voz y el habla | 1.650 | 926 | 724 |
| El sistema cardiorrespiratorio y las defensas | 1.924 | 917 | 1.007 |
| La digestión, el metabolismo, las hormonas | 958 | 453 | 505 |
| El sistema genital y reproductivo | 613 | 319 | 294 |
| El movimiento del cuerpo | 3.234 | 1.767 | 1.467 |
| La Piel | 395 | 201 | 194 |
| Otra | 490 | 271 | 219 |

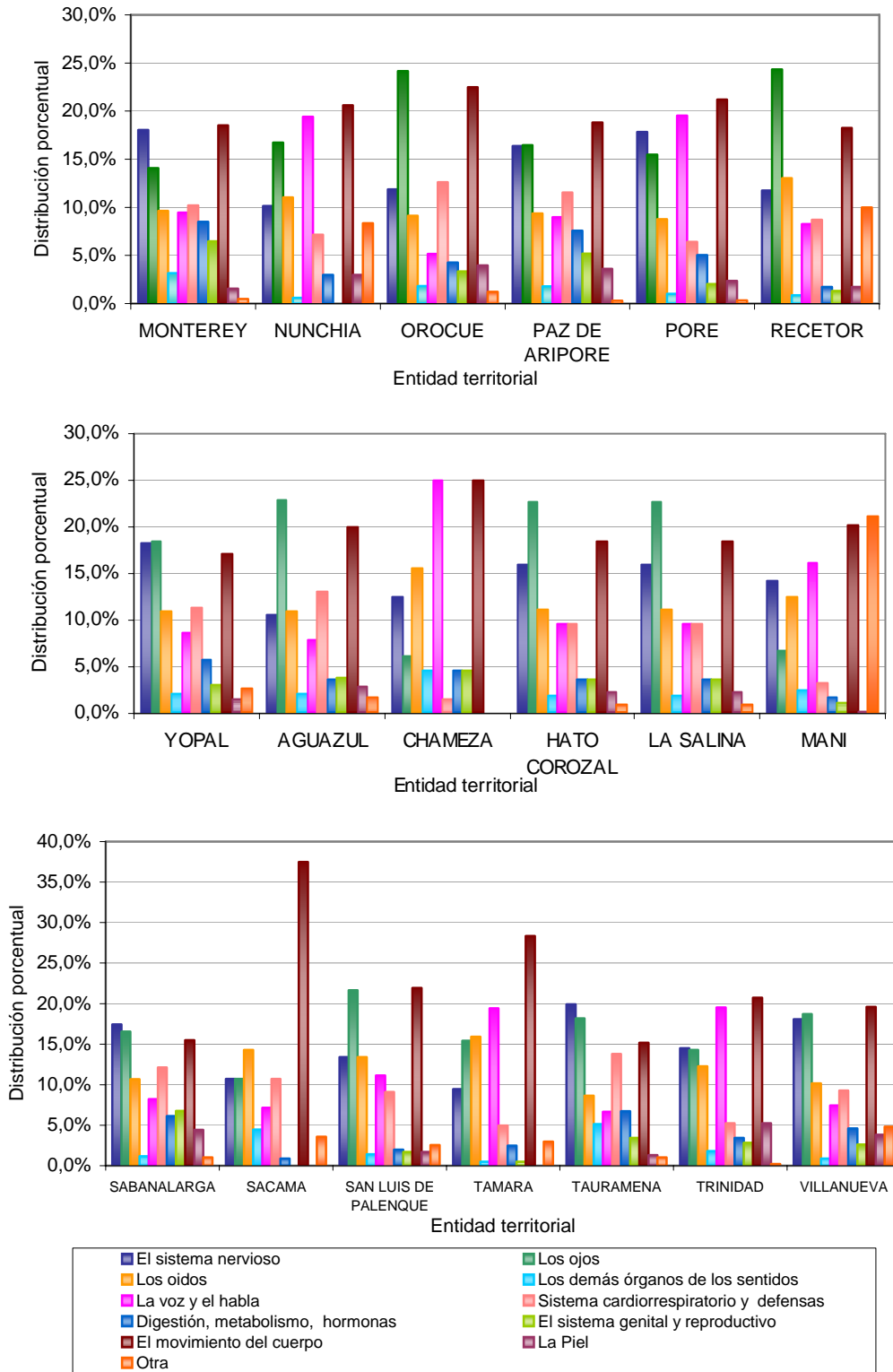
2.1.3. Diferencias a nivel municipal

A nivel municipal, el análisis de la distribución porcentual de este tipo de alteraciones muestra que aquellas relacionadas con el sistema nervioso, el movimiento de cuerpo y las extremidades, los ojos, el sistema cardiorrespiratorio y la voz y el habla, corresponden por lo general a los cinco tipos de alteraciones más frecuentemente encontradas en todos ellos. Sin embargo, las variaciones en la frecuencia de ocurrencia generan estructuras particulares que caracterizan a cada una de las entidades territoriales (gráfico número 7).

Los municipios de Chámeza, Maní, Monterrey, Nunchía, Paz de Aripore, Pore, Sácama, San Luis de Palenque, Támara, Trinidad y Villanueva se caracterizan por que las deficiencias en el movimiento del cuerpo, manos, brazos y pies son las que más frecuentemente afectan a su población (los porcentajes varían entre el 37,5 y el 16,5). Por su parte, en Yopal, Aguazul, Corozal, La Salina, Orocué, Recetor y Sabanalarga, las más frecuentes son las alteraciones en los ojos (entre el 24,3% y el 18,4%) y en Tauramena las relacionadas con el sistema nervioso, (19,9%).

Por otro lado, las menores frecuencias se presentan en las alteraciones en la piel (en Tauramena es del 1,3%), en las alteraciones relacionadas con los órganos del gusto, el tacto y el olfato con el 0,9%, (en Recetor y Villanueva) y las alteraciones en el sistema genital y reproductivo que es el 0% en los municipios de Sácama y Nunchía.

Gráfico 7
Casanare. Distribución porcentual de las deficiencias a nivel municipal 2004



2.2. Limitaciones en las actividades cotidianas

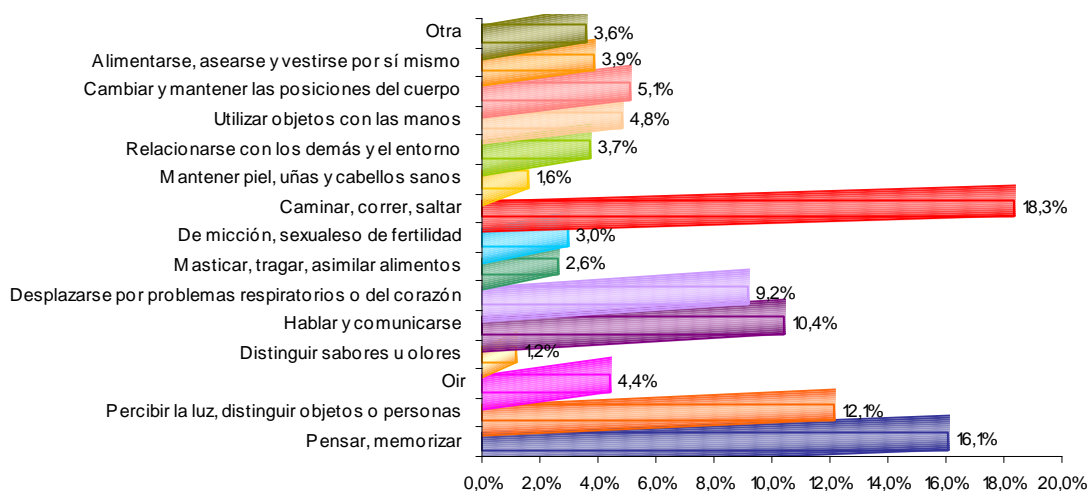
2.2.1. Limitación y edad

Como resultado de dichas deficiencias, solo 2 personas de las registradas no reportan algún tipo de dificultad para realizar sus actividades diarias. Como se observa en el gráfico número 8 y en el cuadro número 7, la dificultad más frecuente está relacionada con las actividades de caminar, correr o saltar las cuales afectan a un 18,3% de las personas en situación de discapacidad (al 15,9% de la población menor de cuatro años, al 10,7% del grupo cuyas edades están comprendidas ente los cinco y nueve años de edad, al 12,8% de los menores de quince pero mayores de nueve, al 15,8% del grupo de quince a cuarenta y cuatro años, al 18,9% del grupo de cuarenta y cinco a cincuenta y nueve años y al 17,8% de la población de sesenta años o más), seguida de la dificultad para pensar y memorizar que afecta al 16,1% de ellos (en el grupo de diez a catorce años alcanza el 18,6%). Por su parte, el 12,1% de estas personas presenta dificultades para percibir la luz y distinguir objetos o personas a pesar de usar lentes o gafas (en las personas de 60 años y más alcanza el 14,4%), el 10,4% para hablar y comunicarse (19,1% y 17,2% para los grupos de cinco a nueve años y de diez a catorce años) y el 9,2% para desplazarse en trechos cortos por problemas respiratorios o del corazón (el 11,2% en los mayores de 59 años).

Del total de personas registradas en el departamento, esto es 6.308, solo 2 personas, una del grupo menor de cinco años y la otra en el grupo de 15 a 44 años, están exentas de toda limitación.

Gráfico 8

Casanare. Distribución porcentual de las personas registradas, según dificultades en el desarrollo de las actividades diarias 2004



Cuadro 7

Casanare. Dificultades en la realización de actividades diarias según grupos de edad 2004

| Dificultades para | De 0 a 4 años | De 5 a 9 años | De 10 a 14 años | De 15 a 44 años | De 45 a 59 años | De 60 años y más |
|---|---------------|---------------|-----------------|-----------------|-----------------|------------------|
| Pensar, memorizar | 8,3% | 16,9% | 18,6% | 15,3% | 13,2% | 12,5% |
| Percibir la luz, distinguir objetos o personas a pesar de usar lentes o gafas | 6,3% | 6,7% | 6,5% | 8,3% | 14,0% | 14,4% |
| Oír, aún con aparatos especiales | 3,4% | 6,7% | 5,5% | 5,2% | 5,4% | 7,0% |
| Distinguir sabores u olores | 1,5% | 1,0% | 1,1% | 1,2% | 0,8% | 0,9% |
| Hablar y comunicarse | 15,7% | 19,1% | 17,2% | 12,5% | 5,5% | 3,5% |
| Desplazarse en trechos cortos por problemas respiratorios o del corazón | 4,8% | 4,5% | 6,3% | 7,0% | 10,1% | 11,2% |
| Masticar, tragar, asimilar y transformar los alimentos | 5,2% | 4,1% | 2,8% | 2,7% | 3,1% | 4,2% |
| Retener o expulsar la orina, tener relaciones sexuales, tener hijos | 2,3% | 2,2% | 2,4% | 3,4% | 4,3% | 5,4% |
| Caminar, correr, saltar | 15,9% | 10,7% | 12,8% | 15,8% | 18,9% | 17,8% |
| Mantener piel, uñas y cabellos sanos | 1,2% | 1,3% | 1,6% | 2,0% | 2,1% | 1,7% |
| Relacionarse con las demás personas y el entorno | 5,2% | 7,2% | 8,3% | 6,5% | 2,5% | 2,7% |
| Llevar, mover, utilizar objetos con las manos | 6,6% | 5,8% | 5,8% | 6,4% | 7,9% | 6,9% |
| Cambiar y mantener las posiciones del cuerpo | 8,3% | 4,8% | 5,1% | 7,3% | 7,8% | 7,8% |
| Alimentarse, asearse y vestirse por sí mismo | 12,4% | 6,9% | 4,7% | 4,1% | 2,7% | 3,0% |
| Otra | 2,7% | 2,1% | 1,4% | 2,2% | 1,5% | 1,1% |
| Total | 100,0% | 100,0% | 100,0% | 100,0% | 100,0% | 100,0% |

Finalmente, tal y como se presenta en el cuadro número 8, de todas las personas registradas, quienes mayores dificultades experimentan durante el desarrollo de sus actividades diarias son las personas de sesenta o más años y las personas que tienen entre quince y cuarenta y cuatro años de edad. Así pues, el 26,8% de todas las dificultades para pensar y memorizar, el 30,1% de todas las dificultades para distinguir olores y sabores, el 35,7% de todas las dificultades para hablar y comunicarse, el 18,7% de todas las dificultades para masticar, tragar y asimilar los alimentos, el 26,9% de todas las dificultades para mantener piel, uñas y cabellos sanos y el 35,8% de todas las dificultades para relacionarse con los demás, están concentradas en el grupo de quince a cuarenta y cuatro años de edad.

Por su parte, el 53,2% de todas las dificultades para percibir la luz y distinguir objetos y personas a pesar de usar lentes o gafas que fueron registradas, el 49,2% de todas las dificultades para oír aun con aparatos especiales, el 52,9% de todas las dificultades para desplazarse por trechos cortos debido a problemas respiratorios o del corazón, el 54,6% de todas las dificultades para retener o expulsar la orina, tener relaciones sexuales, o tener hijos, el 45,5% de todas las dificultades para caminar, correr o saltar, el 43,1% de todas las dificultades para utilizar objetos con las manos, el 45,2% de todas las dificultades para cambiar y mantener las posiciones del cuerpo y el 31,7% de todas las dificultades para alimentarse, asearse y vestirse por si mismo están concentradas en las personas de sesenta años o más.

2.2.2. Diferencias a nivel municipal

A nivel municipal, las diferencias están dadas más por el peso relativo de cada una de las dificultades, que por su importancia, es decir, de la posición que ocupan según la frecuencia de ocurrencia.

Cuadro 8
Casanare. Distribución del total de dificultades registradas por grupos de edad
2004

| Dificultades para | De 0 a 4 años | De 5 a 9 años | De 10 a 14 años | De 15 a 44 años | De 45 a 59 años | De 60 años y más | Total |
|---|---------------|---------------|-----------------|-----------------|-----------------|------------------|--------|
| Total | | | | | | | |
| Pensar, memorizar | 2,3% | 8,3% | 10,1% | 26,8% | 14,4% | 38,2% | 100,0% |
| Percibir la luz, distinguir objetos o personas a pesar de usar lentes o gafas | 2,1% | 4,0% | 4,3% | 17,8% | 18,5% | 53,2% | 100,0% |
| Oír, aún con aparatos especiales | 2,1% | 7,6% | 6,8% | 20,9% | 13,5% | 49,2% | 100,0% |
| Distinguir sabores u olores | 5,7% | 6,7% | 8,3% | 30,1% | 12,4% | 36,8% | 100,0% |
| Hablar y comunicarse | 7,0% | 15,2% | 15,2% | 35,7% | 9,8% | 17,1% | 100,0% |
| Desplazarse en trechos cortos por prob0 resp0 o del corazón | 2,1% | 3,4% | 5,3% | 19,2% | 17,1% | 52,9% | 100,0% |
| Masticar, tragar, asimilar y transformar los alimentos | 5,6% | 7,7% | 5,9% | 18,7% | 13,1% | 49,1% | 100,0% |
| Retener o expulsar la orina, tener relaciones sexuales, tener hijos | 2,1% | 3,6% | 4,3% | 19,6% | 15,8% | 54,6% | 100,0% |
| Caminar, correr, saltar | 3,7% | 4,4% | 5,8% | 23,3% | 17,3% | 45,5% | 100,0% |
| Mantener piel, uñas y cabellos sanos | 2,6% | 4,9% | 6,6% | 26,9% | 18,1% | 41,0% | 100,0% |
| Relacionarse con las demás personas y el entorno | 4,5% | 11,0% | 14,1% | 35,8% | 8,7% | 25,9% | 100,0% |
| LLevar, mover, utilizar objetos con las manos | 3,7% | 5,9% | 6,5% | 23,1% | 17,7% | 43,1% | 100,0% |
| Cambiar y mantener las posiciones del cuerpo | 4,4% | 4,5% | 5,3% | 24,5% | 16,2% | 45,2% | 100,0% |
| alimentarse, asearse y vestirse por sí mismo | 11,9% | 11,8% | 8,9% | 25,4% | 10,3% | 31,7% | 100,0% |
| Otra | 6,5% | 9,1% | 6,8% | 33,4% | 14,3% | 29,9% | 100,0% |

Por lo general, las dificultades relacionadas con el hecho de caminar, correr y saltar son las más frecuentes (ocupan el primer o segundo lugar en todos los municipios con porcentajes superiores al 15%). Muy frecuentes son también las dificultades para pensar y memorizar (en el 89% de los municipios se ubica por encima del tercer lugar), las dificultades para percibir la luz y distinguir objetos (en el 68% de los municipios se ubica por encima del cuarto lugar), las dificultades para desplazarse en trechos cortos por problemas de corazón o respiratorios (en el 63% de los municipios se ubica por encima del cuarto lugar), y las dificultades para hablar y comunicarse (en el 47% de los municipios se ubica por encima del quinto lugar). Por su parte, las dificultades para distinguir sabores y olores al igual que las dificultades para mantener piel, uñas y cabellos sanos son las menos frecuentes (Anexo número 1).

2.3. Barreras

2.3. 1. Barreras conductuales

2.3.1.1. Actitudes negativas y edad

En el departamento de Casanare, la mayoría de las personas registradas declaran no ver afectadas sus actividades diarias como consecuencia de actitudes negativas provenientes de personas a su alrededor (cuadro número 9).

Sin embargo, el 20% de ellos debe convivir con este tipo de actitudes, siendo los más afectados los jóvenes entre los diez y catorce años de edad (26%), grupo en el que el 10% experimenta actitudes negativas por parte de sus familiares, el 15% por parte de amigos y compañeros, el 6% por parte de los vecinos y el 4% por parte de otras personas. El otro grupo mayormente afectado es el que abarca a los niños entre los cinco y nueve años de edad (25%) en donde el 8% percibe este tipo de actitudes en los familiares, el 15% en los amigos y compañeros, el 6% en los vecinos y el 4% en otras personas. En el caso de los adultos cuyas edades están comprendidas entre los cuarenta y cinco y cincuenta y nueve años el porcentaje es del 18%.

Cuadro 9

Casanare. Porcentaje de personas en situación de discapacidad por grupos de edad según actitudes negativas para el desarrollo de actividades cotidianas

2004

| Origen de las actitudes | Total | De 0 a 4 años | De 5 a 9 años | De 10 a 14 años | De 15 a 44 años | De 45 a 59 años | De 60 años y más |
|-------------------------|-------|---------------|---------------|-----------------|-----------------|-----------------|------------------|
| Familiares | 9% | 8% | 8% | 10% | 9% | 8% | 9% |
| Amigos, compañeros | 6% | 4% | 15% | 15% | 7% | 4% | 4% |
| Vecinos | 6% | 4% | 6% | 8% | 8% | 6% | 6% |
| Funcionarios, empleados | 1% | 0% | 1% | 1% | 2% | 1% | 1% |
| Otras personas | 4% | 1% | 4% | 3% | 5% | 3% | 3% |
| Nadie | 80% | 86% | 75% | 74% | 77% | 82% | 84% |

2.3.1.2. Origen de las actitudes

Como se muestra en el cuadro número 10, del total de actitudes negativas reportadas (1.643), 547 - esto es el 33% de ellas -, proviene de los familiares, (en los menores de cuatro años el porcentaje llega al 47%), el 24% proviene de los amigos y de los vecinos (para los niños entre cinco y nueve años es del 45% en los amigos y compañeros y del 18% en los vecinos), el 14% proviene de otras personas (aquí el porcentaje más alto está dado en los jóvenes entre diez y catorce años), y el 5% de funcionarios y empleados (7% en el grupo de 15 a 44 años).

Cuadro 10

Casanare. Distribución porcentual de las actitudes negativas por grupos de edad según origen de la actitud
2004

| Origen de las actitudes | Total | De 0 a 4 años | De 5 a 9 años | De 10 a 14 años | De 15 a 44 años | De 45 a 59 años | De 60 años y más |
|-------------------------|-------|---------------|---------------|-----------------|-----------------|-----------------|------------------|
| Familiares | 33% | 47% | 24% | 26% | 30% | 38% | 40% |
| Amigos, compañeros | 24% | 21% | 45% | 41% | 21% | 17% | 17% |
| Vecinos | 24% | 24% | 18% | 21% | 25% | 26% | 26% |
| Funcionarios, empleados | 5% | 3% | 2% | 4% | 7% | 5% | 3% |
| Otras personas | 14% | 5% | 12% | 9% | 16% | 14% | 14% |

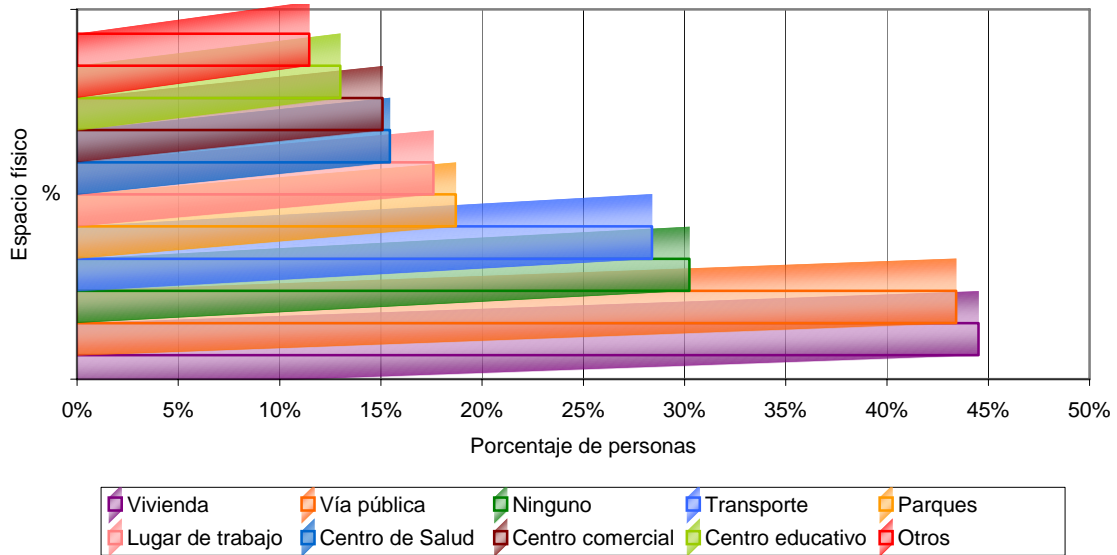
2.3.2. Barreras físicas

2.3.2.1. Localización

Pero además de actitudes negativas, existen barreras físicas que limitan su autonomía. Según el gráfico número 9, el 45% de ellos encuentra este tipo de barreras en su residencia (dormitorio, baño, escaleras, pasillos, sala, comedor, etc.), el 43% en la vía pública (andenes y calles), el 28% en los vehículos de transporte público, paraderos y terminales, el 15% en centros de salud, el 19% en los parques, el 15% en centros comerciales y tiendas, el 13% en centros educativos y el 18% en su lugar de trabajo.

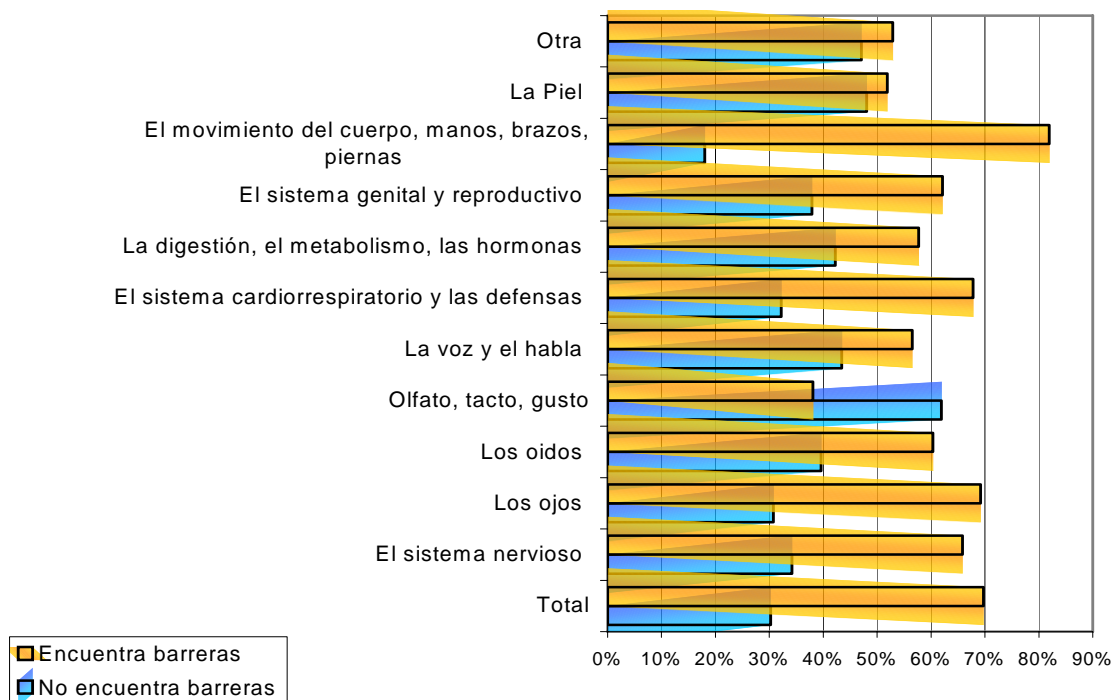
Gráfico 9

Casanare. Distribución de barreras físicas reportadas por las personas registradas según localización de la misma 2004



En términos generales, las barreras físicas están presentes para el 70% de la población registrada, siendo las personas con deficiencias en el sistema locomotor (82% de ellas), en la visión (69%), en el sistema cardiorrespiratorio y las defensas (68%) y en el sistema nervioso (66%) las que más dificultades experimentan a causa de dichas barreras (gráfico número 10).

Gráfico 10
Casanare. Porcentaje de personas registradas afectadas por barreras físicas del entorno, según tipo de deficiencia.
2004



2.3.2.2. Barreras físicas y tipo de deficiencia

Independientemente del tipo de deficiencia, la población que se encuentra en situación de discapacidad identifica a la vivienda y a la vía pública como los lugares en donde se genera la mayor cantidad de barreras físicas (cuadro número 11). En las personas con alteraciones en el sistema respiratorio y las defensas así como en aquellos con alteraciones en el movimiento del cuerpo, manos, brazos y piernas, el 25% de las barreras físicas que encuentran en su entorno son generadas en su propia residencia; para la población con deficiencias visuales y del sistema nervioso la vivienda ocasiona el 22% y 19% de las barreras respectivamente.

De igual modo, es en la vía pública donde se producen el 20% de las barreras que encuentran las personas con deficiencias en el sistema nervioso y en la voz y el habla, el 22% de las barreras sentidas por los que presentan deficiencias visuales, el 21% de las barreras reportadas por quienes presentan deficiencias en el sistema cardiorrespiratorio y las defensas y en la piel y estructuras anexas por citar algunos ejemplos. Así las cosas, vivienda y vía pública concentran en conjunto, alrededor del 35% de las barreras que experimenta esta población.

El transporte público ocupa, por lo general, el tercer lugar en cuanto a generación de barreras se refiere, afectando en mayor grado a quienes presentan alteraciones en el movimiento (15% de las barreras físicas reportadas por quienes tienen este tipo de alteración están relacionadas con el transporte público) y en menor grado a quienes presentan alteraciones en el sistema cardiorrespiratorio y las defensas (14%). Los centros de salud y hospitales sobresalen, junto con los lugares descritos anteriormente, por generar espacios que limitan la autonomía y el desarrollo de actividades en la población con discapacidad; el porcentaje de barreras que allí se genera oscila entre el 4% y el 9% dependiendo del tipo de deficiencia.

Cuadro 11

Casanare. Distribución porcentual de las personas registradas por principal estructura o función corporal afectada, según tipo de barreras físicas percibidas en el entorno.

2004

| Área física | Principal estructura o función corporal afectada | | | | | |
|------------------|--|----------|-----------|----------------------|-------------------|---------|
| | El sistema nervioso | Los ojos | Los oídos | Olfato, tacto, gusto | La voz y el habla | La Piel |
| vivienda | 19% | 22% | 12% | 18% | 12% | 25% |
| vía pública | 20% | 22% | 22% | 18% | 20% | 21% |
| parques | 10% | 8% | 10% | 5% | 10% | 10% |
| transporte | 13% | 12% | 15% | 18% | 12% | 14% |
| centro educativo | 8% | 6% | 10% | 5% | 13% | 4% |
| lugar de trabajo | 7% | 9% | 7% | 9% | 9% | 8% |
| centro de salud | 9% | 7% | 9% | 0% | 9% | 7% |
| centro comercial | 8% | 7% | 8% | 5% | 11% | 7% |
| otros | 5% | 7% | 7% | 23% | 5% | 6% |

| Área física | Principal estructura o función corporal afectada | | | | | Total |
|------------------|--|-----------------------------------|--------------------------------|---|------|-------|
| | Sistema cardiorrespiratorio y defensas | Digestión, metabolismo y hormonas | Sistema genital y reproductivo | Movimiento del cuerpo, manos, brazos, piernas | Otra | |
| vivienda | 25% | 24% | 26% | 24% | 28% | 18% |
| via pública | 21% | 21% | 19% | 21% | 19% | 17% |
| parques | 10% | 9% | 9% | 9% | 7% | 8% |
| transporte | 14% | 13% | 13% | 15% | 7% | 11% |
| centro educativo | 4% | 4% | 4% | 5% | 6% | 6% |
| lugar de trabajo | 8% | 9% | 9% | 9% | 12% | 12% |
| centro de salud | 7% | 7% | 6% | 7% | 4% | 5% |
| centro comercial | 7% | 7% | 8% | 7% | 7% | 7% |
| otros | 6% | 6% | 6% | 4% | 7% | 15% |

2.4. Origen de la Discapacidad

Con respecto al origen de la discapacidad, el 22,5% de los casos son consecuencia de enfermedad general (19.8% de la discapacidad en hombres y 25.6% en mujeres), el 17.2% por accidentes, el 6,3% por condiciones de salud de la madre durante el embarazo y por alteración genética y hereditaria y en el 33.3% de los casos se desconoce su origen. El 14.4% restante ha sido originada por otras causas las cuales se presentan en el cuadro número 12.

Cuadro número 12

Casanare. Distribución porcentual de la discapacidad según origen de la misma 2004

| Origen de la discapacidad | Total | Hombres | Mujeres |
|--|-------|---------|---------|
| No sabe cual es el origen | 33,3% | 30,2% | 36,9% |
| Condiciones de salud de la madre durante el embarazo | 6,3% | 5,9% | 6,8% |
| Complicaciones en el parto | 2,2% | 2,2% | 2,3% |
| Enfermedad general | 22,5% | 19,8% | 25,6% |
| Alteración genética, hereditaria | 6,3% | 6,8% | 5,8% |
| Lesión autoinfligida | 0,9% | 0,7% | 1,1% |
| Enfermedad profesional | 1,0% | 1,4% | 0,6% |
| Consumo de psicoactivos | 0,3% | 0,3% | 0,3% |
| Desastre natural | 0,3% | 0,2% | 0,4% |
| Accidente | 17,2% | 22,5% | 11,0% |
| Victima de violencia | 1,5% | 1,8% | 1,1% |
| Conflicto armado | 0,6% | 0,9% | 0,1% |
| Dificultades en la prestación de servicios de salud | 2,4% | 2,4% | 2,3% |
| Otra causa | 5,2% | 4,9% | 5,6% |

3. Salud y aspectos relacionados

3.1 Afiliación SGSSS

Identificar la cobertura de aseguramiento alcanzado por el Sistema General de Seguridad Social en Salud en la población que se encuentra en situación de discapacidad es esencial a la hora de analizar su situación de salud. La información departamental presentada en el cuadro número 13 muestra que en Casanare, el 74.6% de ellos están afiliados al sistema, cifra que deja a 1.327 personas por fuera de él y en una mayor situación de vulnerabilidad respecto al total de la población, especialmente a los menores de cuatro años, para quienes el porcentaje de no afiliación es del 26.3% (26.1% de los hombres y 26.7% de las mujeres). El 74% de los no afiliados corresponden a personas de los estratos 1 y 2 (Anexo 3).

Cuadro 13

Casanare. Cobertura de aseguramiento en salud por sexo, según grupos de edad

2004

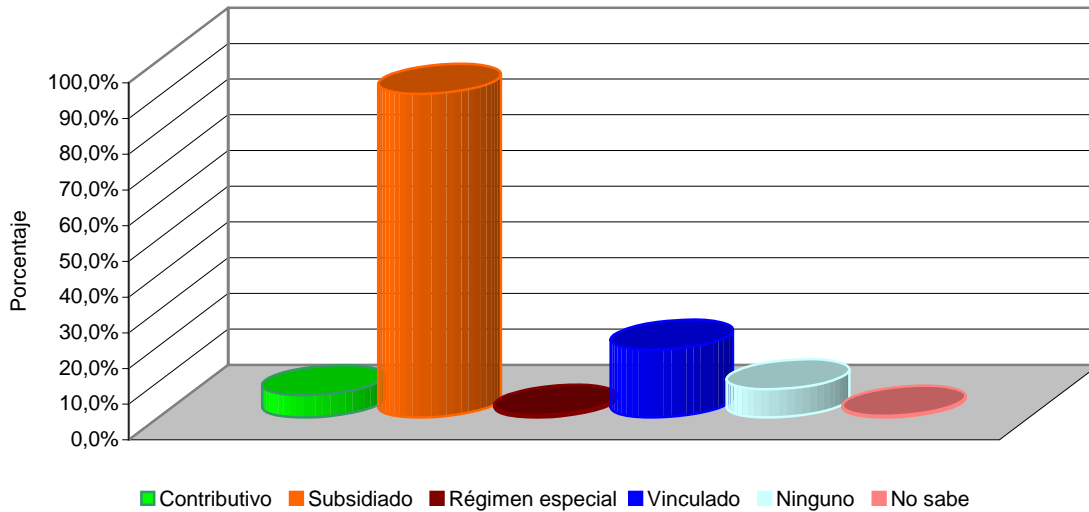
| Grupos de edad | Porcentaje de población registrada con afiliación a salud | | | Porcentaje de población registrada sin afiliación a salud | | |
|----------------|---|---------|---------|---|---------|---------|
| | Total | hombres | mujeres | Total | hombres | mujeres |
| Total | 74,6% | 78,3% | 79,6% | 21,1% | 21,7% | 20,4% |
| De 0 a 4 | 73,7% | 73,9% | 73,3% | 26,3% | 26,1% | 26,7% |
| De 5 a 9 | 81,5% | 80,1% | 83,5% | 18,5% | 19,9% | 16,5% |
| De 10 a 14 | 84,0% | 84,6% | 83,3% | 16,0% | 15,4% | 16,7% |
| De 15 a 44 | 59,4% | 74,4% | 7,5% | 25,1% | 25,6% | 24,6% |
| De 45 a 59 | 79,4% | 77,5% | 81,5% | 20,6% | 22,5% | 18,5% |
| De 60 y más | 80,8% | 80,7% | 80,8% | 19,2% | 19,3% | 1,9% |

3.1.1. Tipos de afiliación

Con respecto al tipo de afiliación (gráfico número 12), 309 personas, esto es el 6.2%, hacen parte del régimen contributivo, el 90.6% del régimen subsidiado, el 0.7% de alguno de los regímenes especiales y el 18.9% es población en

condición de vinculado. El 0.5% desconoce el tipo de régimen al que pertenece.

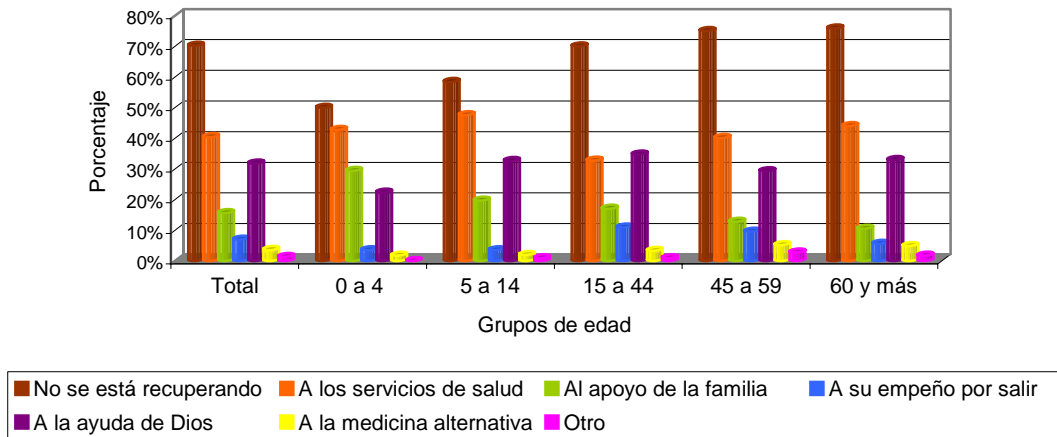
Gráfico 12
Casanare. Población en situación de discapacidad según tipo de Afiliación al SGSSS
2004



3.2. Recuperación percibida

Como puede observarse en el gráfico número 14, el 70% de las personas considera que no se está recuperando de su discapacidad mientras que el 30% restante considera que si lo está logrando. De estos últimos, el 40% le atribuye su mejoría a los servicios de salud y rehabilitación recibidos (aunque en el grupo de 15 a 44 años el porcentaje es solo del 17%), el 16% al apoyo de la familia, (en los menores de 5 años el porcentaje es del 29%), el 7% a su empeño por salir adelante (11% en el grupo de 15 a 44 años), el 32% a la ayuda de Dios y el 4% a la acción de la medicina alternativa.

Gráfico 14
Casanare. Recuperación de la población registrada según razones atribuibles a la misma.
2004

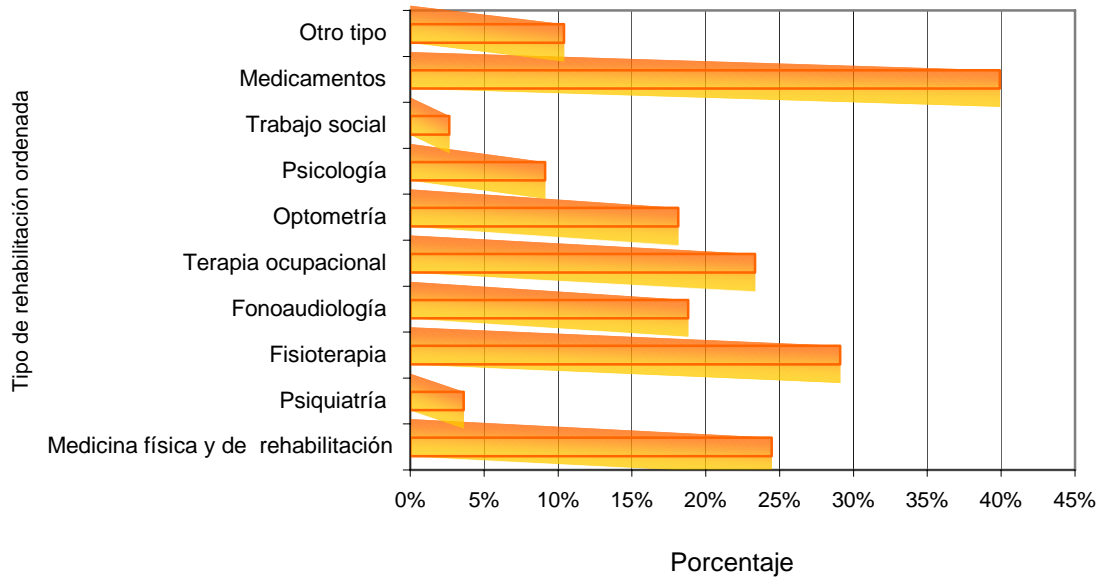


3.3. Servicios de rehabilitación

3.3.1. Rehabilitación ordenada

El 68% de las personas registradas (4.317 personas), han recibido orden médica de rehabilitación: al 40% le han ordenado terapia farmacológica, al 29% fisioterapia, al 24% medicina física y de rehabilitación, al 18% optometría, al 9% psicología, al 19% fonoaudiología, al 23% terapia ocupacional, al 4% psiquiatría, al 3% de trabajo social y al 10% otro tipo de rehabilitación.

Gráfico 15
Casanare. Tipos de rehabilitación ordenada a la población registrada, según servicio requerido
2004



3.3.2. Edad y tipos de rehabilitación

En términos generales, el 28% de toda la rehabilitación ordenada está concentra en las personas cuyas edades están comprendidas entre los 15 y 44 años, el 34% en las personas de 60 años o más, el 19% en las personas de 5 a 14 años, el 15% en las personas de 45 a 59 años y el 5% en los menores de 5 años.

En los menores de cuatro años, así como en las personas de 15 años o más, las terapias farmacológicas constituyen el tipo de rehabilitación más frecuentemente ordenado. Sin embargo, la frecuencia varía ampliamente incrementándose de manera importante conforme aumenta la edad, y llegando a representar el 56% de toda la rehabilitación ordenada en las personas de 60 años o más.

La terapia fonoaudiológica (que en las personas entre los cinco y los catorce años se ubica en primer lugar con un 42%) y la terapia ocupacional, muy frecuentes en los menores de 14 años, es menos frecuente en todos los demás grupos de edad. Los tratamientos psicológicos representan una importante fracción de la rehabilitación en las personas de 5 a 14 años y en menor proporción, en las de 15 a 44 y en los menores de 4 años, mientras que en las personas de 45 años o más es muy poco utilizada. (cuadro número 14).

Cuadro 14

Casanare. Porcentaje de personas registradas por grupos de edad, según rehabilitación ordenada.

2004

| Tipo de rehabilitación ordenada | Total | De 0 a 4 años | De 5 a 14 años | De 15 a 44 años | De 45 a 59 años | De 60 años y más |
|-------------------------------------|-------|---------------|----------------|-----------------|-----------------|------------------|
| Medicina física y de rehabilitación | 24% | 32% | 23% | 26% | 23% | 24% |
| Psiquiatría | 4% | 3% | 4% | 6% | 3% | 2% |
| Fisioterapia | 29% | 48% | 34% | 33% | 28% | 22% |
| Fonoaudiología | 19% | 32% | 42% | 19% | 8% | 10% |
| Terapia ocupacional | 23% | 42% | 39% | 28% | 16% | 14% |
| Optometría | 18% | 12% | 17% | 13% | 20% | 23% |
| Psicología | 9% | 5% | 18% | 15% | 5% | 3% |
| Trabajo social | 3% | 2% | 5% | 4% | 1% | 1% |
| Medicamentos | 40% | 23% | 18% | 31% | 48% | 56% |
| Otro tipo | 10% | 16% | 11% | 11% | 10% | 9% |

3.3.3. Razones de no asistencia a los servicios de rehabilitación

Tanto en hombres como en mujeres de todas las edades, la principal razón para la no asistencia hace referencia a la falta de dinero (61% no asiste por esta razón), un 10% no asiste porque el centro de atención queda muy lejos, otro 2% porque cree que ya no la necesita, un 5% porque no tiene quien lo lleve y un 3% porque no le gusta (cuadro número 15).

Cuadro 15

Casanare. Población registrada por grupos de edad, según razón por la cual no recibe servicios de **rehabilitación**.
2004

| Razón por la cual no recibe servicios de rehabilitación | Total | | | De 0 a 4 años | De 5 a 14 años | De 15 a 44 años | De 45 a 59 años | De 60 años y más |
|---|-------|---------|---------|---------------|----------------|-----------------|-----------------|------------------|
| | Total | Hombres | Mujeres | | | | | |
| Ya terminó la rehabilitación | 2% | 3% | 2% | 2% | 2% | 22% | 2% | 3% |
| Cree que ya no lo necesita | 3% | 3% | 2% | 1% | 2% | 2% | 3% | 3% |
| No le gusta | 3% | 4% | 3% | 1% | 3% | 3% | 3% | 4% |
| Falta de dinero | 61% | 60% | 62% | 59% | 53% | 3% | 66% | 60% |
| Lejanía del centro de atención | 10% | 11% | 10% | 16% | 17% | 62% | 9% | 9% |
| No hay quien lo lleve | 5% | 4% | 6% | 3% | 5% | 3% | 3% | 6% |
| No sabe | 16% | 16% | 15% | 18% | 19% | 1% | 14% | 16% |

4. Nivel Educativo

4.1. Escolaridad y género

El 38.6% de las personas de Casanare que se encuentran en situación de discapacidad carece de estudios, el 34.6% no ha culminado los estudios primarios (36.9% de los hombres y 31.8% de las mujeres) y sólo el 1.4% cuenta con un nivel de escolaridad igual o superior a la educación básica secundaria completa (1.9% de los hombres y 0.9% de las mujeres). No se observan grandes diferencias de género en relación con el acceso a la educación (cuadro número 16).

Cuadro 16

Casanare. Distribución porcentual de la población registrada por sexo según nivel educativo alcanzado

2004

| Nivel educativo | Total | Hombres | Mujeres |
|----------------------------------|-------|---------|---------|
| Preescolar incompleto | 3,1% | 3,4% | 2,8% |
| Preescolar completo | 2,7% | 2,8% | 2,6% |
| Básica primaria incompleta | 34,6% | 36,9% | 31,8% |
| Básica primaria completa | 10,7% | 11,5% | 9,9% |
| Básica secundaria incompleta | 8,8% | 8,7% | 9,0% |
| Básica secundaria completa | 0,3% | 0,5% | 0,1% |
| Técnico o tecnológico incompleto | 0,3% | 0,3% | 0,2% |
| Técnico o tecnológico completo | 0,3% | 0,4% | 0,2% |
| Universitario sin título | 0,3% | 0,4% | 0,2% |
| Universitario con título | 0,1% | 0,1% | 0,1% |
| Postgrado | 0,1% | 0,2% | 0,0% |
| Ninguno | 38,6% | 34,9% | 43,0% |

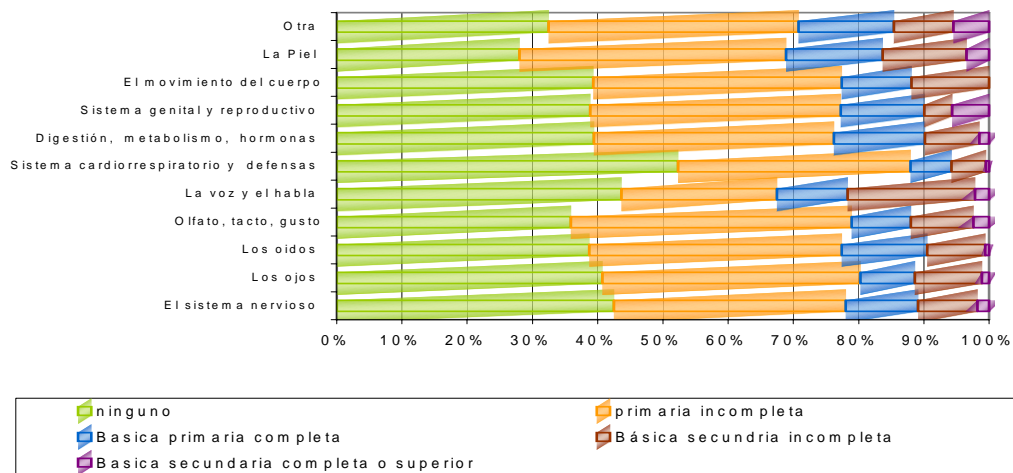
4.2. Escolaridad y tipo de deficiencia

Si bien el 38.6% de todo este grupo poblacional carece de estudios, en aquellos con deficiencias en la voz y el habla la cifra es mayor (50,3%) lo cual parece indicar que son quienes mayores restricciones de tipo académico encuentran a su alrededor (gráfico número 18).

Sin ningún tipo de estudio se encuentran también el 41.3% de quienes presentan deficiencias en el sistema nervioso, el 40.5% de quienes presentan deficiencias en el sistema cardiorrespiratorio y las defensas, el 37.1% de quienes presentan deficiencias en el sistema localotor, el 34.9% de los que presentan deficiencias visuales y el 38.4% de quienes presentan deficiencias auditivas. Los menores porcentajes corresponden a la población con deficiencias en la piel y en los organos del olfato, el gusto y/o el tacto (23.1% y 30% respectivamente).

Gráfico 18

Casanare. Nivel de escolaridad de las personass registradas según estrucutras o funciones corporales afectadas 2004

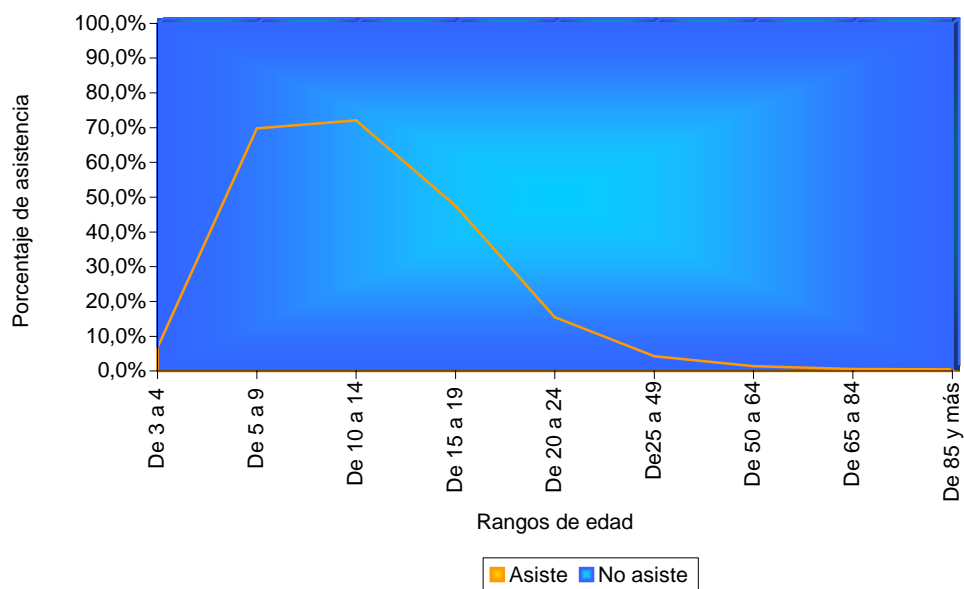


4.3. Asistencia escolar

Con respecto a la asistencia escolar, el 16.6% de las personas registradas de tres años o más respondió estar asistiendo a algún establecimiento educativo al momento de aplicar el registro. Como era de esperarse, la mayor asistencia se da en las personas menores de 25 años (gráfico número 19), y muy especialmente en el grupo de diez a catorce años (el 72.1% de ellos asiste) y en el grupo de cinco a nueve años (el 69.8% de ellos asiste). A partir de los veinticinco años la asistencia escolar disminuye en forma importante y la no asistencia va aumentando conforme aumenta la edad.

Gráfico 19

Casanare. Porcentaje de asistencia escolar de las personas registradas, según grupos de edad 2004



4.3.1. Razones de no asistencia

Según se observa en el cuadro número 17, entre las principales razones por las cuales el 83.4% de estas personas no asiste a ningún plantel educativo

están las relacionadas con la presencia su discapacidad (31.8%), en cuyo caso la frecuencia es un poco mayor en hombres que en mujeres (32.1% y 31.5% respectivamente). Le siguen en orden de importancia el hecho de que ya hayan terminado sus estudios o que consideren que no están en edad de estudiar (34.9%) en cuyo caso la frecuencia es más alta en mujeres (36.5%) que en hombres (33.4%), y los costos elevados o la falta de dinero para poder estudiar (10.2%), razón que es similar en hombres y en mujeres (10.1% y 10.4% respectivamente).

Cuadro 17
Casanare. Razones de no asistencia escolar para la población registrada
2004

| Causa principal por la que no estudia | Total | Hombres | Mujeres |
|---|-------|---------|---------|
| Porque ya terminó o considera que no está en edad escolar | 34,9% | 33,4% | 36,5% |
| Costos educativos elevados o falta de dinero | 10,2% | 10,1% | 10,4% |
| Por falta de tiempo | 3,7% | 3,6% | 3,8% |
| No aprobó el examen de ingreso | 0,1% | 0,1% | 0,1% |
| Falta de cupos | 0,2% | 0,2% | 0,3% |
| No existen centro educativo cercano | 2,3% | 2,0% | 2,8% |
| Necesita trabajar | 5,3% | 7,1% | 3,3% |
| No le gusta o no le interesa el estudio | 3,1% | 3,6% | 2,5% |
| Perdió el año o fue expulsado | 0,1% | 0,2% | 0,0% |
| Sus padres no quieren que estudie más | 2,0% | 1,3% | 2,8% |
| Por su discapacidad | 31,8% | 32,1% | 31,5% |
| Otra razón | 6,2% | 6,3% | 6,2% |

5. Participación Social

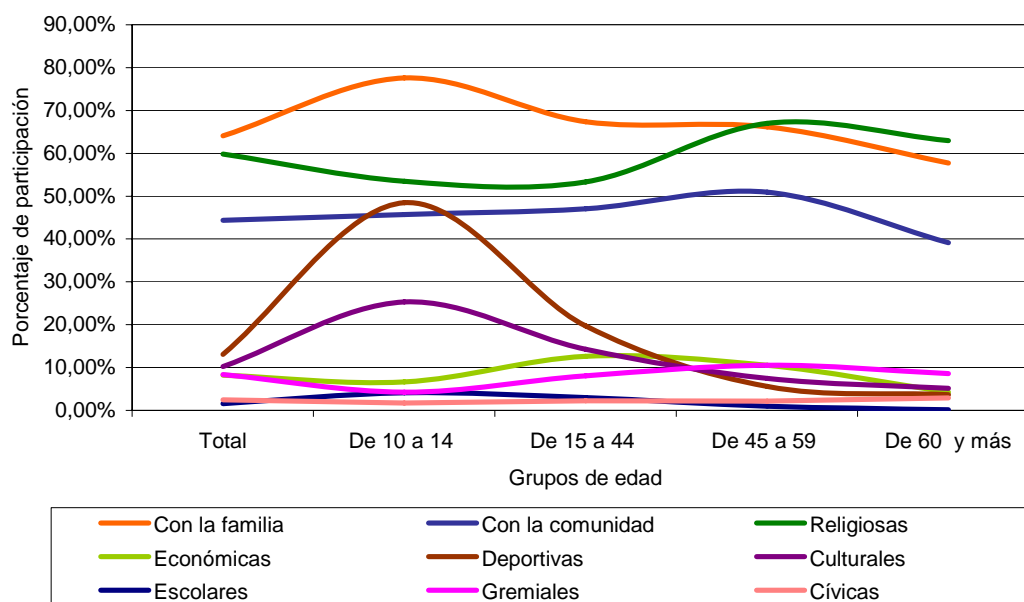
La información derivada de la aplicación del registro para la localización y caracterización de las personas con discapacidad, muestra que todas las personas mayores de nueve años (5.600), participan, en mayor o menor grado, en diferentes actividades ya sean familiares o comunitarias. Dentro de las actividades en las que más comúnmente participa esta población se encuentran las relacionadas con la familia y los amigos, con la religión, con la comunidad y con el deporte.

5.1. Diferencias según sexo y edad

El 64.1% de las personas refiere participar en actividades con la familia y los amigos ya sea a través de fiestas, cumpleaños, matrimonios, paseos, etc.; no se evidencian diferencias importantes de participación entre hombres y mujeres. Sin embargo, al analizar este comportamiento al interior de los diferentes grupos de edad, se observa cómo, quienes más participan, son las mujeres entre los 10 y los 14 años de edad (65.2% de ellas lo hace) similar con los hombres entre los 45 y 59 años de edad, grupo en el cual participa el 66.5% de su población (gráfico número 20).

Gráfico 20

Casanare. Porcentaje de personas registradas que participan en actividades familiares o comunitarias 2004



Con respecto a la participación en actividades religiosas, el 59.8% de estas personas está involucrada en ellas, observándose una mayor participación en las mujeres que en los hombres (65.3% y 56.6% respectivamente), y más específicamente en la población femenina mayor de 44 años pero menor de 59 años, en las cuales el porcentaje de participación alcanza el 71.8%.

Por su parte, el 44.3% refiere participar en diversas actividades con la comunidad y de nuevo tanto hombres como mujeres participan con una frecuencia similar. En este caso, también es posible establecer algunas diferencias dependiendo de la edad de las personas, evidenciándose una mayor participación en las mujeres cuyas edades están comprendidas entre los 10 y los 14 años (48.8% de ellas participa), a la vez que una menor participación en la población femenina mayor de 59 años (36.2%).

Aunque con un porcentaje de participación bastante inferior a los mencionados anteriormente (13,1%), los asuntos deportivos y de recreación se han constituido en la cuarta actividad en la que la población en situación de discapacidad se encuentra involucrada, y en la que mayores diferencias de participación se observan en relación con el género (el 15.2% de los hombres participa mientras que solo el 10.7% de las mujeres lo hace). Los jóvenes varones mayores de 9 años y menores de 15 son quienes más participan en este tipo de actividades (48.4%), mientras que las mujeres mayores de 59 años son quienes menos actividad deportiva y recreativa experimentan en sus vidas (4%).

5.2. En organizaciones

El registro para la localización y caracterización de personas con discapacidad también revela información referente a la participación de estas personas al interior de las diversas organizaciones que puedan existir en sus municipios (cuadro número 18).

A este respecto, puede decirse que muy pocas personas participan (solo el 11.8%: 13.1% en el caso de los hombres y 10.4% en el caso de las mujeres), debido principalmente a su situación de discapacidad (40.1%).

Adicionalmente, el 21.9% no participa porque o no existen en su entorno organizaciones en las que pueda participar o no las conoce, el 9.7% por falta de dinero, el 8% por falta de tiempo, el 3.9% porque prefieren resolver sus problemas por si solos, el 2% porque no cree en ellas, el 2.4% por sensación de rechazo hacia ellos y el 0,4% porque sus principios o creencias se lo impiden. También se presentan un conjunto de razones clasificadas como otras que limitan la participación en el 11.4% de las personas.

Cuadro 18

Casanare. Razones de no participación en organizaciones - Distribución porcentual 2004

| Razón por la que no participa | total | Hombres | Mujeres |
|--|--------|---------|---------|
| Falta de dinero | 9,7% | 10,4% | 9,1% |
| Falta de tiempo | 8,0% | 8,2% | 7,8% |
| No existe o no las conoce | 21,9% | 21,3% | 22,7% |
| Siente rechazo u obstaculización | 2,4% | 2,7% | 2,2% |
| Por su discapacidad | 40,1% | 39,2% | 41,0% |
| No cree en ellas | 2,0% | 1,9% | 2,1% |
| Sus principios o creencias se lo impiden | 0,4% | 0,4% | 0,4% |
| Prefiere resolver sus problemas solo | 3,9% | 4,1% | 3,8% |
| Otra | 11,4% | 11,9% | 11,0% |
| Total | 100,0% | 100,0% | 100,0% |

6. Situación Laboral

6.1. Personas en edad de trabajar

La participación en el mercado laboral es muy variada para la población en situación de discapacidad que reside en el departamento de Casanare. Las personas en edad de trabajar (de 10 años o más) son el 88.8% de este grupo poblacional, lo que en cifras absolutas representa 5.600 personas.

De este grupo, el 35.5% está incapacitado permanentemente para trabajar y no cuenta con una pensión, el 1.2% también presenta una incapacidad permanente para trabajar pero cuenta con una pensión, el 9.3% se dedica a estudiar, el 20.7% realiza oficios del hogar, el 4.8% realiza actividades de

autoconsumo, el 7.1% se dedica a otra actividad, y 0.8% restante está pensionado o recibe algún tipo de renta.

6.2. Diferencias según edad

Por edades (cuadro número 19), los jóvenes menores de 14 años se dedican principalmente a estudiar (67.5%) y a medida que aumenta la edad el porcentaje de aquellos que trabajan, realizan oficios del hogar, buscan trabajo o se encuentran permanentemente incapacitados para hacerlo se incrementa, conforme se va reduciendo el porcentaje de estudiantes.

Cuadro 19

Casanare. Distribución porcentual de las personas de 10 años y más registradas por grupos de edad, según principal actividad realizada.

2004

| Actividad principal | Total | De 10 a 14 | De 15 a 44 | De 45 a 59 | De 60 y mas |
|---|-------|------------|------------|------------|-------------|
| Trabajando | 14,3% | 0,6% | 21,4% | 22,8% | 8,2% |
| Buscando trabajo | 6,4% | 0,0% | 10,9% | 9,1% | 3,3% |
| Incapacitado permanente para trabajar - sin pensión | 35,5% | 13,0% | 25,1% | 29,9% | 50,3% |
| Incapacitado permanente para trabajar - con pensión | 1,2% | 0,2% | 0,5% | 1,4% | 1,8% |
| Estudiando | 9,3% | 67,5% | 11,1% | 0,0% | 0,1% |
| Realizando oficios del hogar | 20,7% | 5,6% | 21,0% | 25,6% | 21,5% |
| Recibiendo renta | 0,6% | 0,0% | 0,2% | 0,7% | 0,8% |
| Pensionado - jubilado | 0,2% | 0,2% | 0,1% | 0,3% | 0,2% |
| Realizando actividades de autoconsumo | 4,8% | 0,9% | 3,0% | 5,5% | 6,4% |
| Otra actividad | 7,1% | 11,9% | 6,8% | 4,7% | 7,4% |

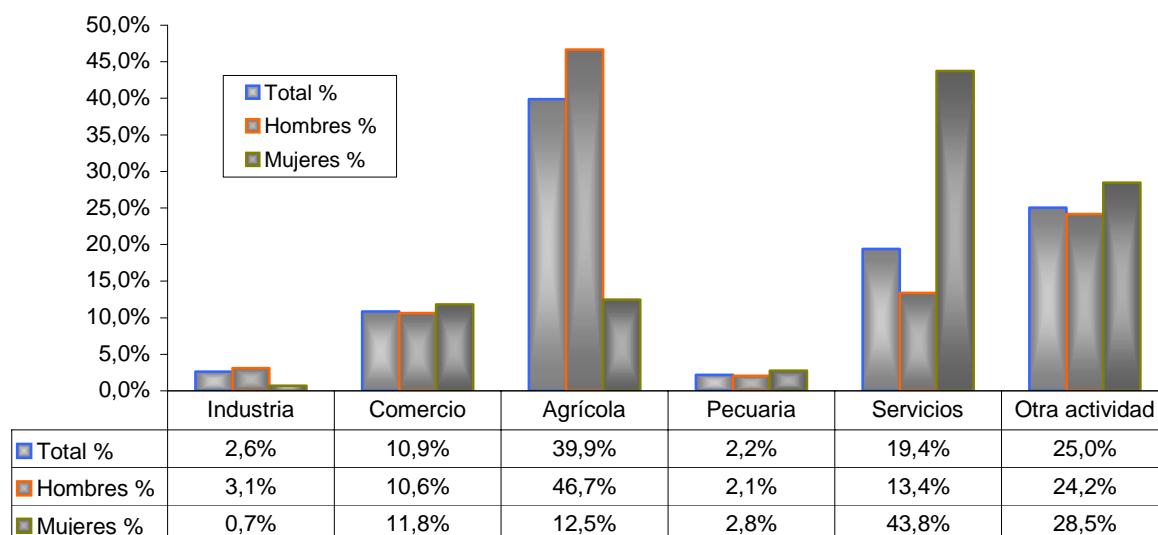
6.3. Ramas de actividad

De las 768 personas en situación de discapacidad que se encuentran ocupadas, 290 – esto es el 39.9% de ellas -, desarrolla actividades agrícolas, el 19.4% actividades relacionadas con servicios, el 10.9% actividades comerciales y el 25% otro tipo de actividades. Muy pocos se dedican a las actividades industriales y pecuarias (2.6% y 2.2% respectivamente).

Mientras que en la población femenina la principal actividad económica está relacionada con los servicios (43.8%), en la población masculina lo es la actividad agrícola (46.7%).

Gráfico 22

Casanare. Porcentaje de participación en las diferentes actividades económicas según sexo 2004



6.3.1 Diferencias municipales

La población en situación de discapacidad residente en la mayoría de los municipios, desempeña actividades predominantemente agrícolas; excepto para Paz de Ariporo que ha hecho del comercio su principal rama de actividad, mientras que para los habitantes de Yopal y Orocué la rama de servicios es la principal (cuadro número 22).

La inserción de las personas en situación de discapacidad en actividades industriales es poco común, de igual modo, la participación en actividades pecuarias (con porcentajes inferiores al 5% en todos los casos, excepto en Sabanalarga), y en ningún municipio se ha constituido como la principal rama de actividad.

Cuadro 22

Casanare. Distribución porcentual de las personas registradas que trabajan, por entidad territorial según actividad económica

2004

| Municipios | Industria | Comercio | Agrícola | Pecuaria | Servicios | Otra actividad | Sin información |
|----------------------|-----------|----------|----------|----------|-----------|----------------|-----------------|
| TOTAL | 2,5% | 10,3% | 37,8% | 2,1% | 18,4% | 23,7% | 5,3% |
| YOPAL | 3,0% | 12,0% | 21,9% | 1,3% | 33,0% | 20,2% | 8,6% |
| AGUAZUL | 5,4% | 14,9% | 37,8% | 0,0% | 10,8% | 28,4% | 2,7% |
| HATO COROZAL | 3,1% | 4,6% | 70,8% | 0,0% | 6,2% | 15,4% | 0,0% |
| MANI | 0,0% | 5,9% | 5,9% | 0,0% | 11,8% | 58,8% | 17,6% |
| MONTERREY | 2,3% | 11,4% | 34,1% | 4,5% | 9,1% | 36,4% | 2,3% |
| NUNCHIA | 0,0% | 7,7% | 84,6% | 0,0% | 0,0% | 7,7% | 0,0% |
| OROCUE | 3,6% | 3,6% | 39,3% | 3,6% | 35,7% | 10,7% | 3,6% |
| PAZ DE ARIPORO | 2,7% | 21,6% | 13,5% | 5,4% | 13,5% | 40,5% | 2,7% |
| PORE | 0,0% | 7,1% | 57,1% | 0,0% | 7,1% | 28,6% | 0,0% |
| RECETOR | 0,0% | 0,0% | 73,7% | 5,3% | 0,0% | 15,8% | 5,3% |
| SABANALARGA | 0,0% | 6,0% | 48,0% | 14,0% | 16,0% | 12,0% | 4,0% |
| SACAMA | 0,0% | 0,0% | 86,7% | 0,0% | 6,7% | 6,7% | 0,0% |
| SAN LUIS DE PALENQUE | 0,0% | 0,0% | 60,9% | 0,0% | 13,0% | 17,4% | 8,7% |
| TAMARA | 0,0% | 7,1% | 92,9% | 0,0% | 0,0% | 0,0% | 0,0% |
| TAURAMENA | 0,0% | 17,6% | 21,6% | 0,0% | 17,6% | 37,3% | 5,9% |
| TRINIDAD | 2,7% | 10,8% | 37,8% | 0,0% | 10,8% | 35,1% | 2,7% |
| VILLANUEVA | 5,9% | 8,8% | 32,4% | 0,0% | 14,7% | 26,5% | 11,8% |