

**DEPARTAMENTO ADMINISTRATIVO NACIONAL DE ESTADÍSTICA – DANE
DIRECCIÓN DE CENSOS Y DEMOGRAFÍA
GRUPO DE CENSOS Y PROYECTOS ESPECIALES**

MINISTERIO DE EDUCACIÓN NACIONAL

***Resultados preliminares de la implementación del registro para la
localización y caracterización de las personas con discapacidad
Departamento del Cesar***

Bogotá, marzo de 2007

Director del Departamento
ERNESTO ROJAS MORALES

Subdirector
PEDRO JOSÉ FERNÁNDEZ AYALA

Secretaria General
HATSBLADE GALLO MEJÍA

Directores técnicos

Metodología y Producción Estadística
EDUARDO EFRAÍN FREIRE DELGADO

Censos y Demografía
CARMELA SERNA RIOS

Regulación, Planeación, Estandarización y Normalización
JAVIER ALBERTO GUTIÉRREZ LÓPEZ

Geoestadística
NELCY ARAQUE GARCÍA

Síntesis y Cuentas Nacionales
LUZAMPAROCALDERÓN

Difusión, Mercadeo y Cultura Estadística
MARÍA CAROLINA GUTIÉRREZ HERNÁNDEZ

Dirección de Censos y Demografía

Clara Inés González, profesional especializada

Julio César Gómez, asesor

Contenido

PRESENTACIÓN	5
1. PERFIL SOCIODEMOGRÁFICO	7
1.1 PREVALENCIA	7
1.2 PREVALENCIA DEL REGISTRO MUNICIPAL	8
1.3 DIFERENCIAS SEGÚN SEXO Y EDAD	10
1.4 DEPENDENCIA	14
1.5 ESTRATO DE LA VIVIENDA	15
2. CARACTERÍSTICAS DE LA DISCAPACIDAD	17
2.1 DEFICIENCIAS	17
2.1.1 PREVALENCIA SEGÚN TIPO DE DEFICIENCIA	17
2.1.2 PREVALENCIA SEGÚN SEXO	18
2.1.3 DIFERENCIAS A NIVEL MUNICIPAL	18
2.2 LIMITACIONES EN LAS ACTIVIDADES COTIDIANAS	20
2.2.1 LIMITACIÓN Y EDAD	20
2.3 BARRERAS	23
2.3.1 BARRERAS CONDUCTUALES	23
2.3.2 BARRERAS FÍSICAS	25
2.4 ORIGEN DE LA DISCAPACIDAD	27
3. SALUD Y ASPECTOS RELACIONADOS	28
3.1 AFILIACIÓN SGSSS	28
3.1.1 TIPOS DE AFILIACIÓN	29
3.2 RECUPERACIÓN PERCIBIDA	30
3.3 SERVICIOS DE REHABILITACIÓN	31
3.3.1 REHABILITACIÓN ORDENADA	31
3.3.2 EDAD Y TIPOS DE REHABILITACIÓN	32
3.3.3 RAZONES DE NO-ASISTENCIA A LOS SERVICIOS DE REHABILITACIÓN	32
4. EDUCACIÓN FORMAL	33
4.1 ESCOLARIDAD Y GÉNERO	33
4.2 ESCOLARIDAD Y TIPO DE DEFICIENCIA	34
4.3 ASISTENCIA ESCOLAR	35
4.3.1 RAZONES DE NO ASISTENCIA	37
5. PARTICIPACIÓN SOCIAL	38
5.1 DIFERENCIAS SEGÚN SEXO Y EDAD	38
5.2 EN ORGANIZACIONES	40
6. SITUACIÓN LABORAL	41
6.1 PERSONAS EN EDAD DE TRABAJAR	41
6.2 RAMAS DE ACTIVIDAD	42
6.3 DIFERENCIAS MUNICIPALES	43

Presentación

Desde su inicio, la información estadística se ha considerado una herramienta del Estado para la formulación de políticas, planes y programas que respondan a las necesidades reales de la población y de colectivos particulares entre los cuales se encuentran las personas en situación de discapacidad.

Sin un buen sustento estadístico sería imposible abordar procesos técnicos de análisis, y eso la convierte en una herramienta indispensable para la planificación, si la asociamos a otro tipo de información, nos permite diseñar modelos que explican las tendencias y los determinantes sobre los cuales corresponde intervenir en sectores tan diversos como la salud, la educación, el empleo y la participación social entre otros.

Las condiciones sociales, económicas, políticas e incluso demográficas de nuestro país, incluidas la guerra, la violencia, los niveles de pobreza, el desamparo, el desplazamiento y el envejecimiento de la población, hacen que la discapacidad se convierta cada vez más en un fenómeno complejo que afecta a un grupo importante de personas para las que es necesario garantizar un acceso equitativo a la atención y a los servicios de salud, rehabilitación, educación y recreación, igualdad de condiciones y oportunidades laborales. una plena participación en la sociedad que les permita contribuir a su propio desarrollo y al desarrollo socioeconómico de su comunidad.

Por ello, el DANE, con el apoyo del Ministerio de Educación Nacional, de la Protección Social, la Consejería Presidencial de Programas Especiales, la Vicepresidencia de la República y en colaboración con las entidades territoriales, viene realizando importantes esfuerzos con el propósito de cuantificar y caracterizar el análisis de la población con discapacidad a través de la aplicación del Registro para la Localización y Caracterización de las Personas con Discapacidad, contribuyendo así al conocimiento de la realidad de este colectivo, de sus necesidades y demandas, y a la planificación de acciones verdaderamente benéficas.

Dicha aplicación se inició en el departamento de Cesar a partir del año 2004 y se tiene información hasta marzo de 2006. El presente documento pone a disposición de los interesados un análisis descriptivo de la situación de discapacidad observada en el departamento y organizada en seis secciones:

1. Información socio demográfica básica de la población con discapacidad.
2. Orígenes y características de la discapacidad.
3. Salud y aspectos relacionados
4. Nivel educativo de las personas en situación de discapacidad
5. Participación social
6. Situación laboral y actividades desarrolladas

La información aquí suministrada, utiliza una parte de la información estadística que se puede extraer del registro de discapacidad, es responsabilidad de las entidades de y para la discapacidad, que hacen parte del Comité de Atención a la Discapacidad del orden departamental, enriquecer, profundizar y, especialmente, *establecer el porqué* de cada resultado, el porqué de cada comportamiento de una variable en particular en su territorio, es necesario profundizar en este primer documento en aquellos aspectos propios y estratégicos de cada sector. Estos análisis en su conjunto son insumo básico para la elaboración de un “Diagnóstico Integral de la Situación de Discapacidad en el Departamento del Cesar”, ejercicio que ha de servir de guía a los trabajos que en el mismo sentido han de realizar los municipios. Por cuanto se trata de una información general esperamos de todos ustedes nuevos aportes que enriquezcan y amplíen las posibilidades de análisis.

1. Perfil sociodemográfico

Según los resultados obtenidos con la aplicación del *Registro para la localización y caracterización de las personas con discapacidad*, se han inscrito en el departamento del Cesar 23.167 personas. En términos relativos, esta cifra representa el 2,65% sobre la población total¹ para el año 2005, prevalencia inferior a la obtenida en el Censo General 2005, que fue del 5,90%.

1.1 Prevalencia

En el departamento, las diferencias entre la cobertura del registro y los datos preliminares del Censo General de 2005, muestran una situación con marcadas diferencias (cuadro 1): el total de personas identificadas con limitaciones permanentes en Censo fueron 51.646, para una tasa del departamento es del 5,90%, existe aún una población por registrar de 28.631 personas. La tasa de prevalencia, que comparada con la del registro, la supera en 3,25 puntos. La prevalencia del Censo 2005 en los municipios va desde el 9,85% en Valledupar, hasta el 3,51% en San Diego.

Cuadro 1

Cesar. Población con registro y población proyectada, según municipio de residencia – 2007

Municipio	Poblacion total censo*	Personas con lim censo	Prevalencia lim censo	Registro de discapacidad	Meta reg 2007
Valledupar	346.125	16.668	4,82%	9.857	6.811
Aguachica	80.674	4.207	5,21%	1.444	2.763
Agustin Codazzi	52.124	3.283	6,30%	662	2.621
Astrea	17.785	1.162	6,53%	451	711
Becerril	13.516	888	6,57%	560	328
Bosconia	30.324	1.833	6,04%	625	1.208
Chimichagua	30.109	2.087	6,93%	473	1.614
Chiriguana	21.424	1.762	8,22%	528	1.234
Curumani	26.693	1.915	7,17%	654	1.261
El Copey	24.344	1.085	4,46%	261	824
El Paso	20.278	1.772	8,74%	240	1.532
Gamarra	14.188	1.397	9,85%	299	1.098

¹ Población departamento del Cesar, datos preliminares Censo a agosto 2006

Municipio	Poblacion total censo*	Personas con lim censo	Prevalencia lim censo	Registro de discapacidad	Meta reg 2007
Gonzalez	8.794	392	4,46%	357	35
La Gloria	14.173	1.191	8,40%	176	1.015
La Jagua De Ibirico	21.368	1.509	7,06%	767	742
Manaure	6.869	540	7,86%	501	39
Pailitas	15.550	1.246	8,01%	273	973
Pelaya	15.447	1.451	9,39%	1.179	272
Pueblo Bello *	16.895	878	5,20%	265	613
Rio De Oro	14.016	995	7,10%	492	503
Robles (La Paz)	20.588	1.465	7,12%	354	1.111
San Alberto	19.627	1.310	6,67%	1.228	75
San Diego	13.345	469	3,51%	628	
San Martin	16.912	1.051	6,21%	542	509
Tamalameque	13.629	1.090	8,00%	351	739
Total	874.797	51.646	5,90%	23.167	28.631

Fuente: DANE. Dirección de Censos y Demografía

*Población por municipios, dato preliminar Censo General 2005

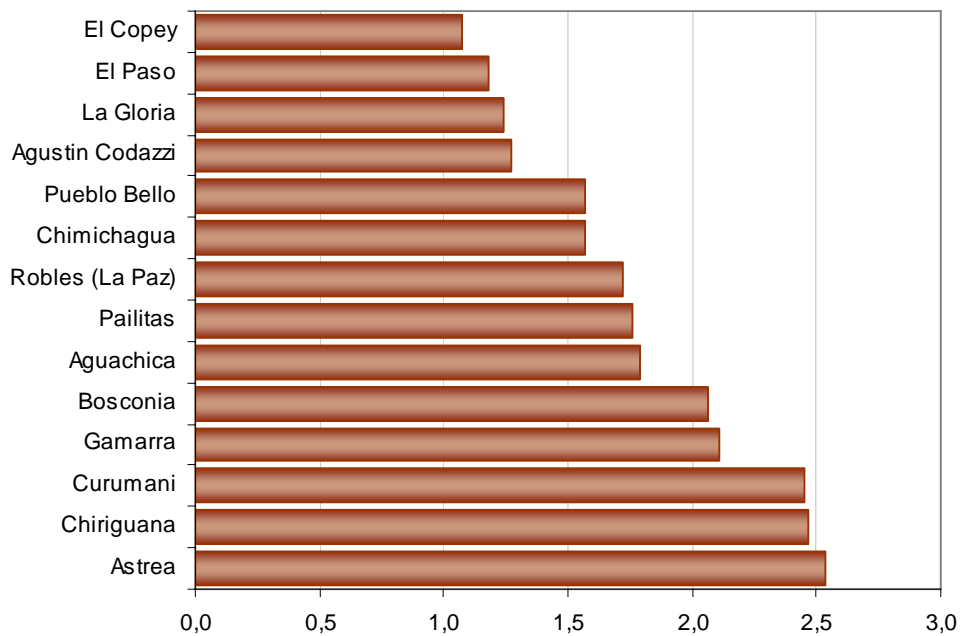
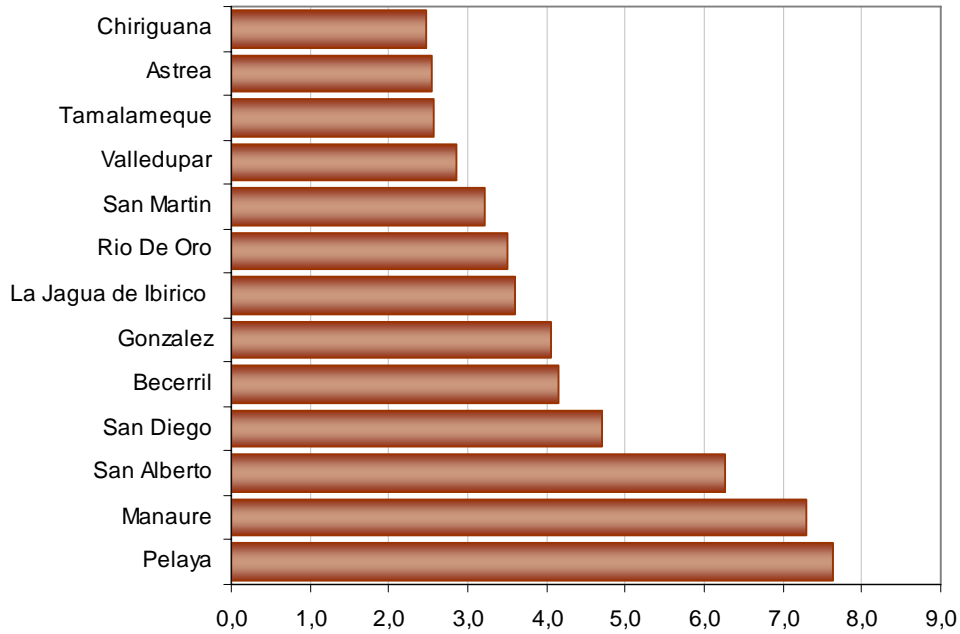
1.2 Prevalencia del registro municipal

San Diego es el único municipio que presenta una tasa de prevalencia del registro, superior a la obtenida en Censo. Dentro de los municipios que han realizado el registro (gráfico 1), se destacan las coberturas de Pelaya con una prevalencia del 7,63%, Manaure con 7.29% y San Alberto con 6,9%, estos tres municipios por encima de la prevalencia Censo 2005 del departamento.

En un segundo grupo se puede observar como San Diego, Becerril, Gonzalez, La Jagua, Rio de Oro, San Martín y Valledupar registran prevalencias que van desde el 4,77% hasta el 2,85% en la ciudad capital. Posteriormente con tasas de prevalencia más bajas se encuentran el resto de municipios que van desde los 2,58% de Tamalameque, hasta el 1,07 de El Copey.

Gráfico 1

Cesar. Prevalencia municipal del registro – 2007



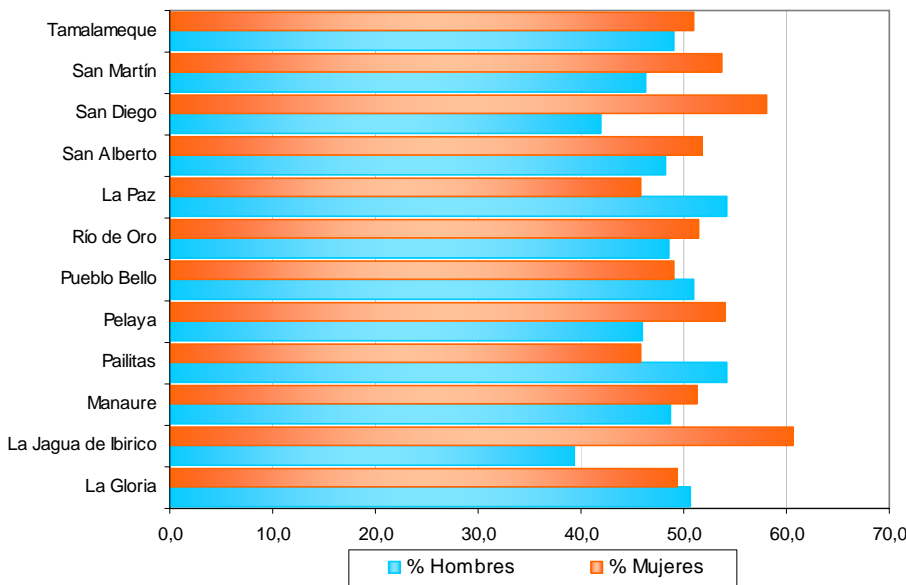
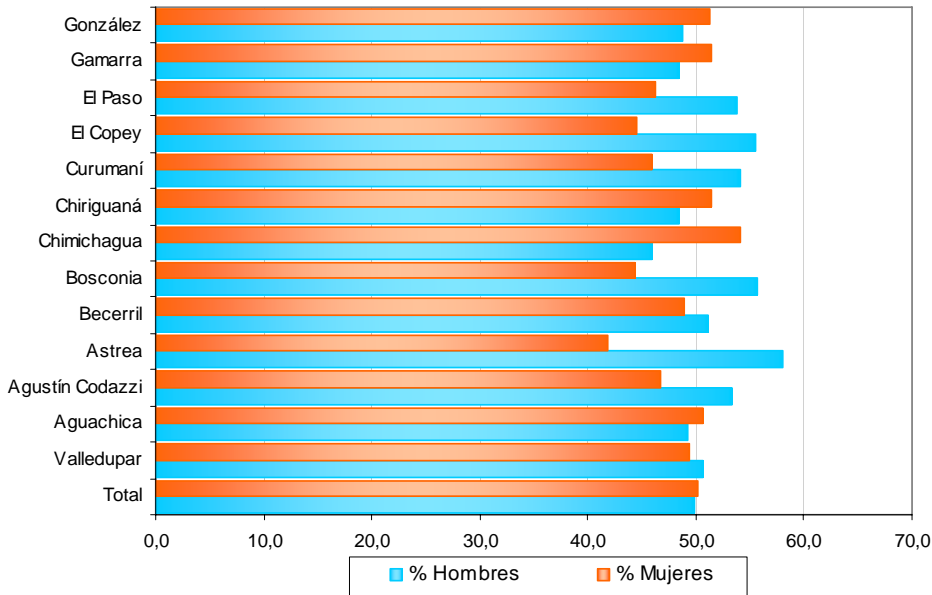
Fuente: DANE. Dirección de Censos y Demografía

1.3 Diferencias según sexo y edad

En el departamento del Cesar no existen marcadas diferencias entre el número de hombres y mujeres registrados, el 50,19% son mujeres y el 49,81% restante son hombres, pero como puede observarse en el gráfico 2, la relación se invierte en algunos municipios, en donde la proporción de mujeres es mayor a la de los hombres.

Gráfico 2

Cesar. Distribución porcentual de la población con registro, por municipio, según sexo – 2007



Fuente: DANE. Dirección de Censos y Demografía

Igualmente, tal y como puede observarse (cuadro 2 y gráfico 3), no en todos los grupos de edad la relación entre el número de hombres y mujeres en situación de discapacidad, es la misma. Así, la proporción de hombres es superior desde los cero años hasta los 24 años, y posteriormente en los grupos de 30 a 34 años y de 75 a 79 años. En todos los demás grupos, especialmente a partir de los 35 años, el número de mujeres supera al de los hombres.

Cuadro 2

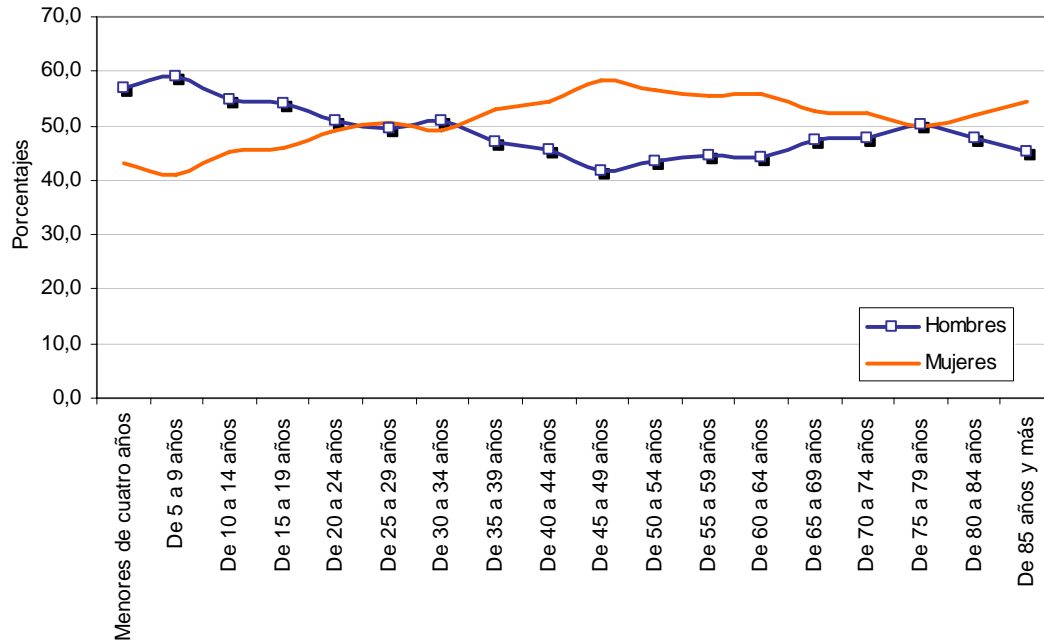
Cesar. Población con registro, por sexo, según grupos de edad – 2007

Grupos de edad (años)	Total				
	Total	Hombres	% Hombres	Mujeres	% Mujeres
Total	23.167	11.539	49,8%	11.628	50,2%
Menores de tres	667	363	54,4%	304	45,6%
De 3 a 4	771	454	58,9%	317	41,1%
De 5 a 9	2.152	1.270	59,0%	882	41,0%
De 10 a 14	2.225	1.219	54,8%	1.006	45,2%
De 15 a 19	1.437	778	54,1%	659	45,9%
De 20 a 24	1.198	610	50,9%	588	49,1%
De 25 a 29	1.266	628	49,6%	638	50,4%
De 30 a 34	1.134	576	50,8%	558	49,2%
De 35 a 39	1.248	588	47,1%	660	52,9%
De 40 a 44	1.313	600	45,7%	713	54,3%
De 45 a 49	1.301	543	41,7%	758	58,3%
De 50 a 54	1.258	545	43,3%	713	56,7%
De 55 a 59	1.225	547	44,7%	678	55,3%
De 60 a 64	1.136	503	44,3%	633	55,7%
De 65 a 69	1.234	583	47,2%	651	52,8%
De 70 a 74	1.221	584	47,8%	637	52,2%
De 75 a 79	994	500	50,3%	494	49,7%
De 80 a 84	737	353	47,9%	384	52,1%
De 85 y más	650	295	45,4%	355	54,6%

Fuente: DANE. Dirección de Censos y Demografía

Gráfico 3

CESAR. DISTRIBUCIÓN PORCENTUAL DE LAS PERSONAS CON REGISTRO, POR SEXO, SEGÚN RANGOS DE EDAD – 2007



Fuente: DANE. Dirección de Censos y Demografía

Así mismo, es posible observar una relación directa entre la prevalencia de la discapacidad y la edad, de tal forma que ésta va incrementando conforme aumenta el número de años vividos por la persona.

En el caso del departamento del Cesar, mientras que 12,9 de cada 1.000 personas de cero a 4 años están en situación de discapacidad, en las personas de 40 a 44 años la proporción aumenta a 26,7 por cada mil, y en las personas mayores de 80 años la proporción llega a 176,5 (cuadro 3 y gráfico 4).

Cuadro 3

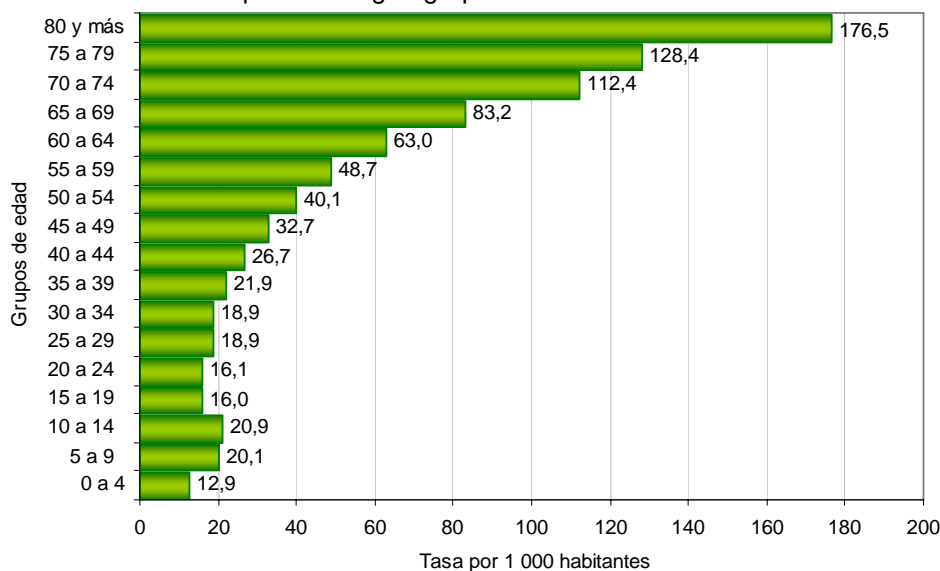
Cesar. Población en situación de discapacidad, según rangos de edad – 2007

Rangos de edad (años)	Población proyectada	Número de personas con registro	Tasa por 1.000 habitantes
0 a 4	111.627	1.438	12,9
5 a 9	107.125	2.152	20,1
10 a 14	106.329	2.225	20,9
15 a 19	89.788	1.437	16,0
20 a 24	74.593	1.198	16,1
25 a 29	67.127	1.266	18,9
30 a 34	59.983	1.134	18,9
35 a 39	57.030	1.248	21,9
40 a 44	49.216	1.313	26,7
45 a 49	39.748	1.301	32,7
50 a 54	31.405	1.258	40,1
55 a 59	25.145	1.225	48,7
60 a 64	18.018	1.136	63,0
65 a 69	14.836	1.234	83,2
70 a 74	10.866	1.221	112,4
75 a 79	7.742	994	128,4
80 años y más	7.859	1.387	176,5
Total	878.437	23.167	

Fuente: DANE. Dirección de Censos y Demografía

Gráfico 4

Cesar. Tasa de discapacidad según grupos de edad – 2007



Fuente: DANE. Dirección de Censos y Demografía

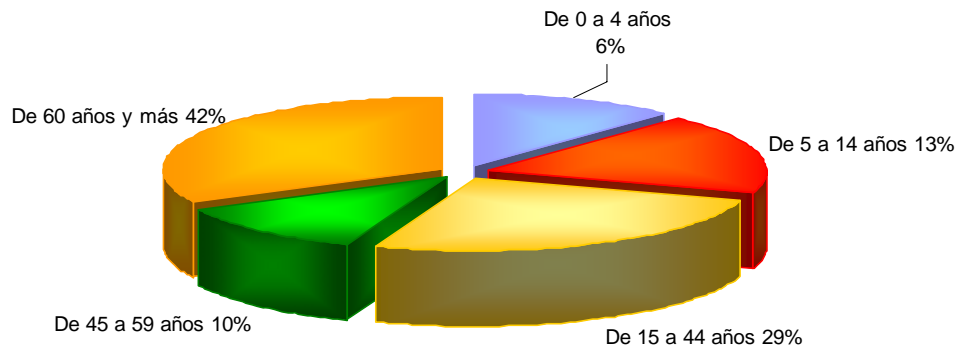
1.4 Dependencia

De las 23.167 personas registradas que presentan algún tipo de deficiencia, 8.064 (34,81%), requieren de la ayuda permanente de otra persona (cuidador) para su desenvolvimiento cotidiano, como bañarse, vestirse, y alimentarse por sí mismos.

Esta dependencia, pareciera que se incrementara con la edad de la persona, así dentro del total de personas que requieren la ayuda de otra persona, el 12% son niños de cero a 4 años, el 18% de ellos son niños de 5 a 14 años, el 26% son personas de 15 a 44 años de edad y el 32% son mayores de 60 años. Es en menor proporción las personas entre los 45 y 59 años de edad. con el 12% (gráfico 5).

Gráfico 5

Cesar. Distribución porcentual de las personas registradas que requieren Ayuda permanente de otra persona, según grupos de edad – 2007



Fuente: DANE. Dirección de Censos y Demografía

Aún cuando una persona puede presentar una o más deficiencias, la ayuda que puedan requerir de otras personas, se presentan especialmente cuando la persona tiene deficiencias de movimiento en cuerpo, manos, brazos, piernas (45,6%), problemas del sistema nervioso (42,4%) o deficiencias en sentidos del olfato, gusto, tacto (38%), (cuadro 4).

Cuadro 4

Cesar. Población registrada que requiere ayuda permanente, según Estructura o función corporal principalmente afectada – 2007

Deficiencia	Total	Requiere ayuda	%
Total	23.167	8.064	34,8
El sistema nervioso	3.897	1.652	42,4
Los ojos	5.116	1.326	25,9
Los oídos	1.269	313	24,7
Los demás órganos de los sentidos (olfato, tacto, gusto)	100	38	38,0
La voz y el habla	2.263	779	34,4
El sistema cardiorrespiratorio y las defensas	2.396	603	25,2
La digestión, el metabolismo, las hormonas	388	113	29,1
El sistema genital y reproductivo	190	44	23,2
El movimiento del cuerpo, manos, brazos, piernas	6.384	2.910	45,6
La Piel	267	51	19,1
Otra	897	235	26,2

Fuente: DANE. Dirección de Censos y Demografía

1.5 Estrato de la vivienda

En el departamento del Cesar, el 91.3%, es decir 21.218 personas, habita en viviendas de los estratos 1 y 2 (cuadro 5), y el 2,3% no tienen estrato asignado. Los hombres superan el número de mujeres en los estratos 1 y 5; mientras las mujeres son superiores en número, en los estratos 2, 3, 4 y 6.

Cuadro 5

Cesar. Población registrada, por sexo, según estrato de la vivienda – 2007

Estratos	Total		Hombres		Mujeres	
	Número de personas	Porcentajes	Número de personas	Porcentajes	Número de personas	Porcentajes
1	15.953	68,9	8.004	69,4	7.949	68,4
2	5.265	22,7	2.601	22,5	2.664	22,9
3	1.253	5,4	591	5,1	662	5,7
4	91	0,4	36	0,3	55	0,5
5	38	0,2	24	0,2	14	0,1
6	11	0,0	5	0,0	6	0,1
Sin Estrato	528	2,3	265	2,3	263	2,3

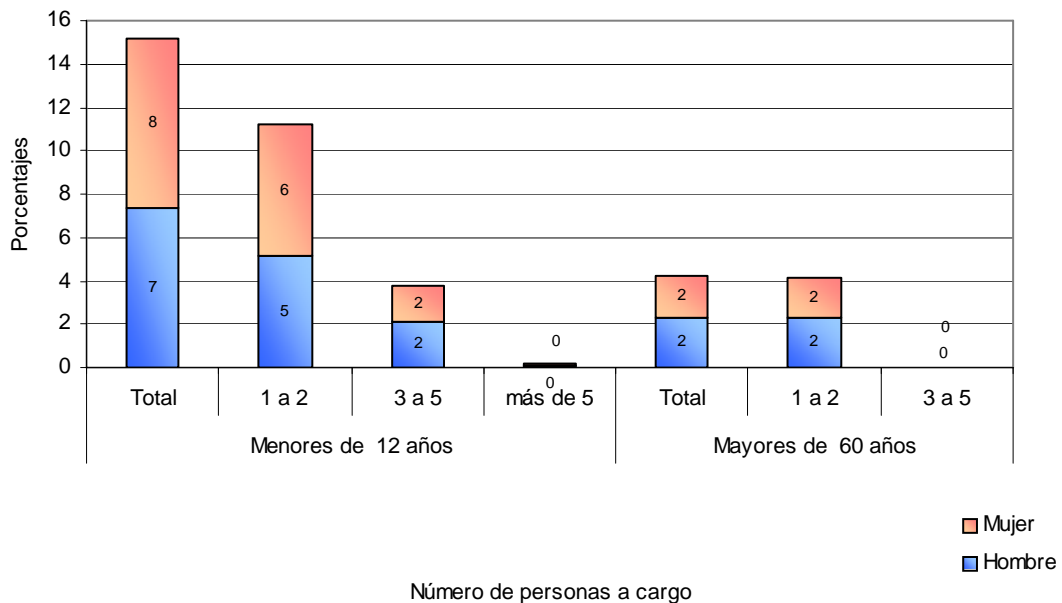
Fuente: DANE. Dirección de Censos y Demografía

Del total de personas registradas mayores de 10 años (19.577), el 26%, principalmente mujeres (51%), tiene a su cargo una o más personas². Estas personas a cargo, se encuentran en los extremos del ciclo vital y demandan a su vez cuidados especiales, aspectos que aumentan su propia vulnerabilidad, más aún la de sus dependientes. En total son 5.048 que tienen a cargo personas menores de 12 años; el 31% tienen uno, el 23% tienen dos, el 11% tienen 3 y el resto tienen más de tres.

Igualmente, 976 personas mayores de 10 años tienen a su cargo personas de 60 años y más, el 17% tienen uno, el 3% tiene dos y el resto tienen más de dos (gráfico 6).

Gráfico 6

Cesar. Porcentaje de personas registradas, por sexo, según personas a cargo – 2007



Fuente: DANE. Dirección de Censos y Demografía

² Las personas aquí contempladas son las dependientes económicamente.

2. Características de la discapacidad

2.1 Deficiencias

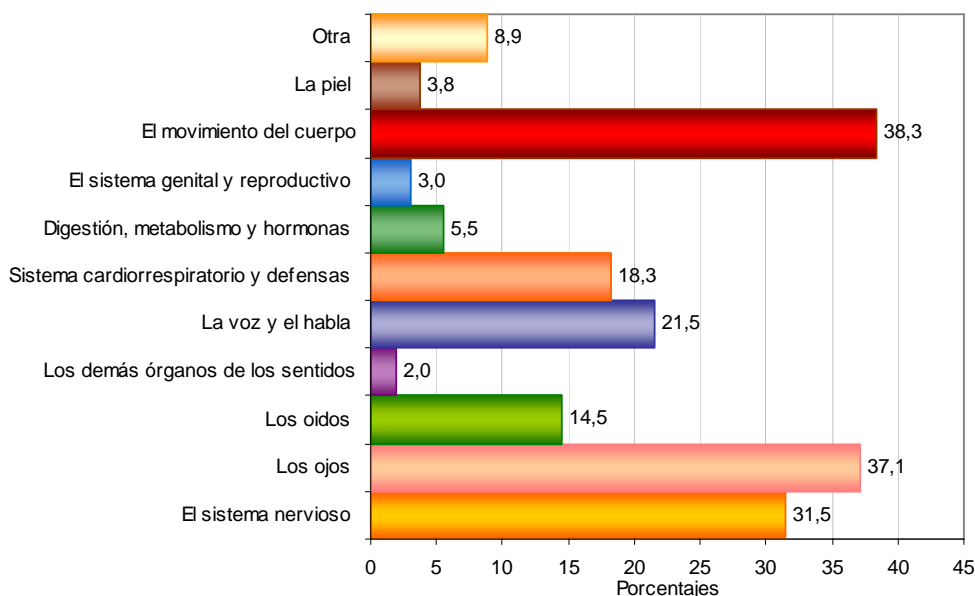
2.1.1 Prevalencia según tipo de deficiencia

Las personas registradas en el departamento del Cesar, declararon poseer 1,84 deficiencias, en promedio. Dentro de las estructuras o funciones corporales más frecuentemente afectadas, se encuentran las relacionadas con el movimiento del cuerpo, manos, brazos y piernas, presentes en el 38,3% de las personas, le siguen en orden de importancia las deficiencias en los ojos con el 37,1%, en el sistema nervioso con 31,5%, las deficiencias en voz y habla 21,5%, y las de oídos con el 14,5%.

Por su parte, las deficiencias del olfato, el tacto y el gusto registran el 2%, las del sistema cardio respiratorio el 18%, en los sistemas digestivo y metabólico (5,5%), las del sistema genital y reproductivo (3%), y las de la piel (3,8%), son las menores prevalencias dentro de la población residente en el departamento del Cesar. El 8,9% de las personas refieren poseer “otro” tipo de deficiencias no localizadas específicamente dentro de las estructuras o funciones corporales anteriormente mencionadas (gráfico 7).

Gráfico 7

Cesar. Distribución porcentual de las personas, según estructuras o funciones corporales afectadas – 2007



Fuente: DANE. Dirección de Censos y Demografía

2.1.2 Prevalencia según sexo

Como se observó anteriormente, no existen mayores diferencias en cuanto a la prevalencia de deficiencias entre hombres y mujeres (cuadro 6), las mujeres representan el 50,2%; sin embargo, los hombres tienen una mayor prevalencia en las deficiencias del gusto, olfato y tacto (54,49%), en voz y habla (55,12%), en el sistema genital y reproductivo (50,14%), y en el movimiento de cuerpo, brazos, manos, piernas (51,39%).

Mientras las mujeres tienen una mayor incidencia en las deficiencias del sistema cardiorrespiratorio (59,21%), en la piel (59,79%), en digestión y metabolismo (58,66%), en los ojos (54,53%) y en el sistema nervioso (51,42%).

Cuadro 6

Cesar. Población registrada por sexo, según estructuras o funciones Corporales afectadas – 2007

Estructuras o funciones corporales	Total					
	Total	% Total	Hombres	% Hombres	Mujeres	% Mujeres
Total	42.697	100,00%	20.673	48,42%	22.024	51,58%
El sistema nervioso	7.301	17,10%	3.547	48,58%	3.754	51,42%
Los ojos	8.597	20,13%	3.909	45,47%	4.688	54,53%
Los oídos	3.360	7,87%	1.678	49,94%	1.682	50,06%
Los demás órganos de los sentidos	457	1,07%	249	54,49%	208	45,51%
La voz y el habla	4.975	11,65%	2.742	55,12%	2.233	44,88%
Sistema cardiorrespiratorio y defensas	4.234	9,92%	1.727	40,79%	2.507	59,21%
Digestión, metabolismo y hormonas	1.265	2,96%	523	41,34%	742	58,66%
El sistema genital y reproductivo	698	1,63%	350	50,14%	348	49,86%
El movimiento del cuerpo	8.881	20,80%	4.564	51,39%	4.317	48,61%
La piel	878	2,06%	353	40,21%	525	59,79%
Otra	2.051	4,80%	1.031	50,27%	1.020	49,73%

Fuente: DANE. Dirección de Censos y Demografía

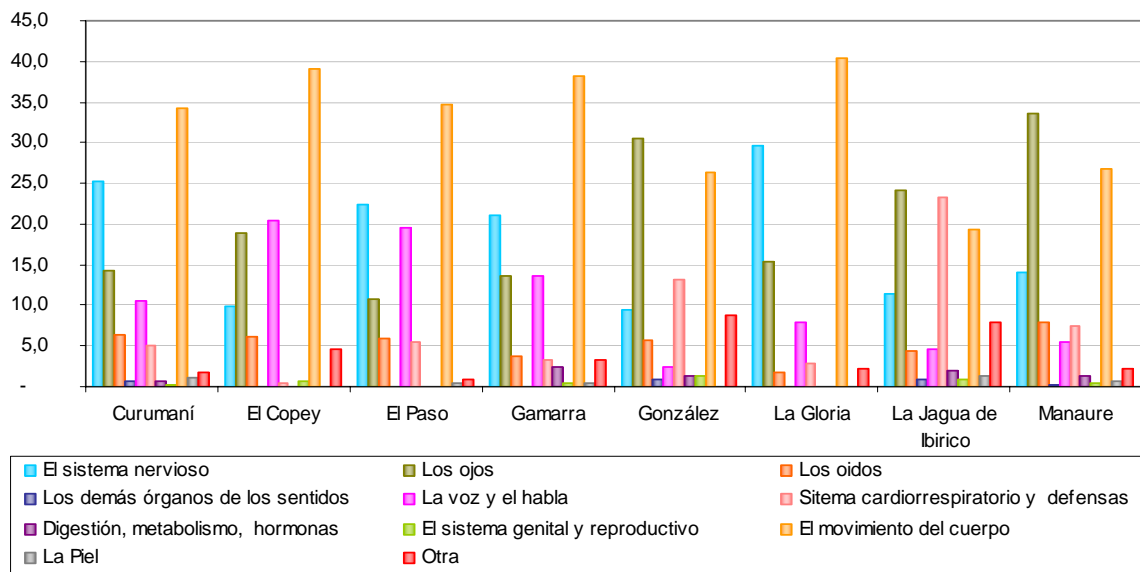
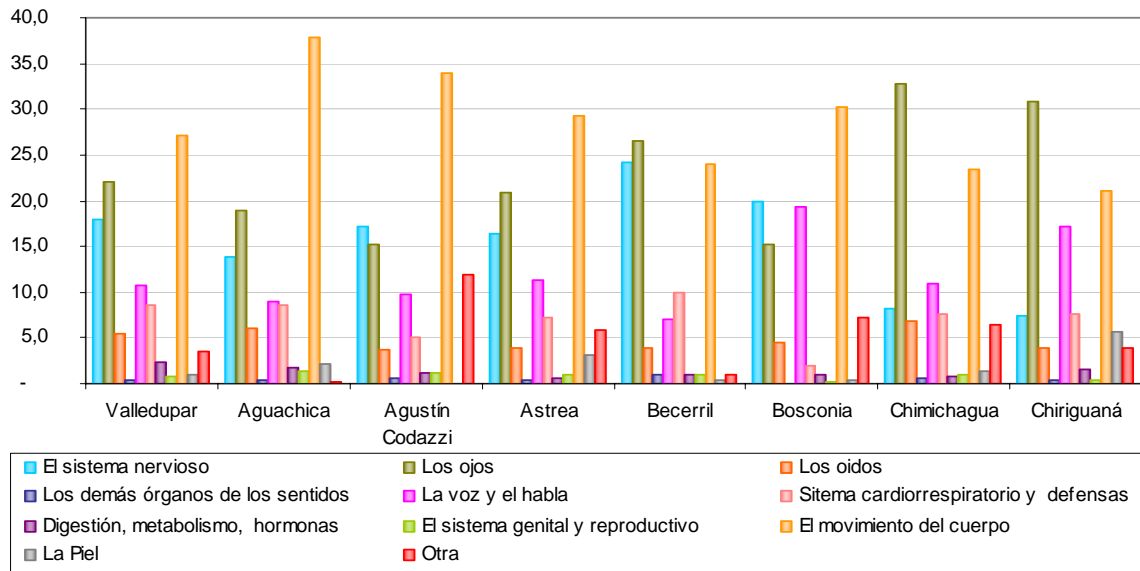
2.1.3 Diferencias a nivel municipal

Desde el punto de vista de los municipios, el análisis de la distribución porcentual de este tipo de alteraciones nos muestra que las relacionadas con el movimiento del cuerpo y las

extremidades, el sistema nervioso, los ojos, los oídos, el sistema cardiorrespiratorio y la voz y el habla, corresponden, por lo general, a los cinco tipos de alteraciones más frecuentemente encontradas en todos ellos. Sin embargo, las variaciones en la frecuencia de ocurrencia generan estructuras particulares que caracterizan de manera muy especial a cada una de las entidades territoriales (gráfico 8).

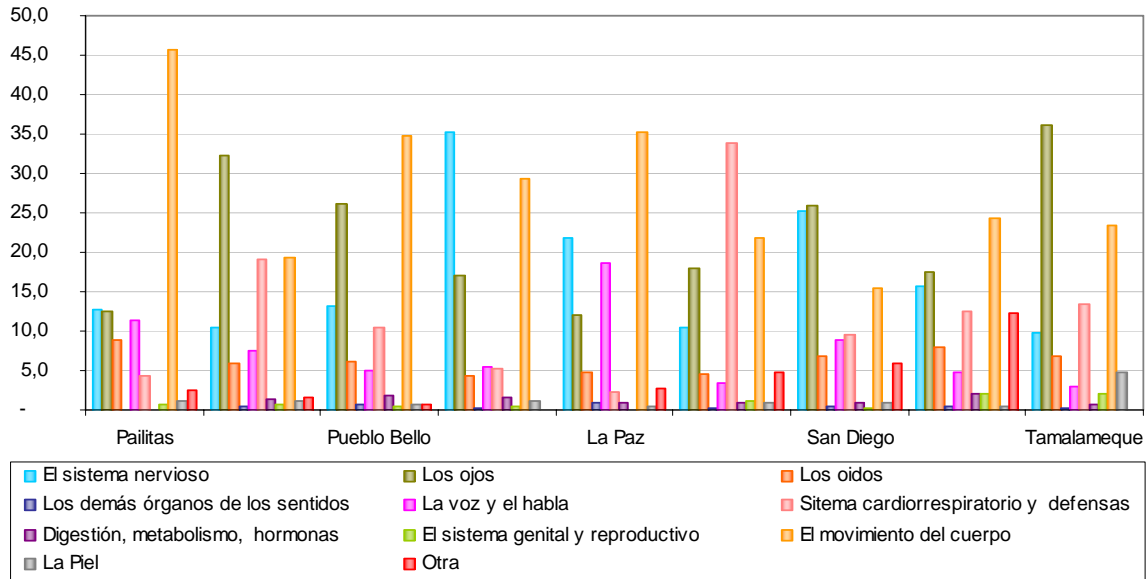
Gráfico 8

Cesar. Distribución porcentual de las deficiencias en los municipios de Cesar – 2007



Continuación Gráfico 8

Cesar. Distribución porcentual de las deficiencias en los municipios de Cesar – 2007



Fuente: DANE. Dirección de Censos y Demografía

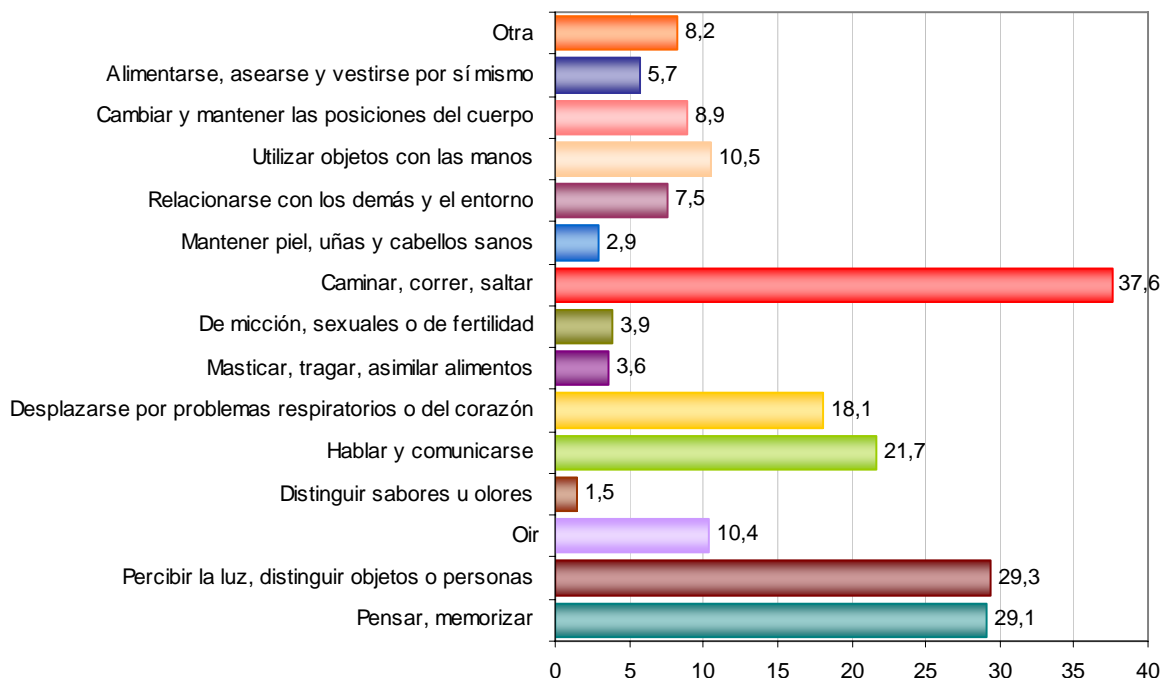
2.2 Limitaciones en las actividades cotidianas

2.2.1 Limitación y edad

Como resultado de dichas deficiencias, la totalidad de las personas reportan algún tipo de dificultad o limitaciones para realizar sus actividades diarias. Como se observa en el gráfico 9, la dificultad más frecuente está relacionada con las actividades de caminar, correr o saltar, la cual afecta a un 48,8%, para pensar y memorizar 39,3%, para percibir la luz, distinguir objetos o personas 30,1%, para hablar y comunicarse 27,1%, luego aparecen limitaciones como el desplazamiento por problemas cardio respiratorios y motricidad fina, con un 22%.

Gráfico 9

Cesar. Distribución porcentual de las personas registradas, según dificultades en el desarrollo de las actividades diarias – 2007



Fuente: DANE. Dirección de Censos y Demografía

Como se observa en el cuadro 7, de las personas en situación de discapacidad, 9.437 (39,3%) personas presentan limitaciones para pensar y memorizar y son los niños entre los 10 y 14 años quienes presentan una mayor participación (47,38%), luego están las personas entre los 15 y 44 años con un 43,44%, quienes se ven menos afectados son los niños entre los 0 y 4 años, con un 27,63%.

Por otra parte, el 30,1% de estas personas (7230) presenta dificultades para percibir la luz y distinguir objetos o personas a pesar de usar lentes o gafas (en las personas de 60 años y más se alcanza el 42,58%); el 27,10% (6511 personas) presenta limitaciones para hablar y comunicarse (el 46,29% y el 42,53% para los grupos de 5 a 9 años y el de 10 a 14 años, respectivamente), y el 22% (5277 personas), para desplazarse en trechos cortos por problemas respiratorios o del corazón (el 31,11% en los mayores de 59 años).

Cuadro 7

Cesar. Dificultades en la realización de actividades diarias, por grupos de edad – Porcentajes – 2007

Dificultades para	0 a 4	5 a 9	10 a 14	15 a 44	45 a 59	Mas de 60
Pensar, memorizar	27,63	42,97	47,38	43,44	37,14	35,80
Percibir la luz, distinguir objetos o personas a pesar de usar lentes o gafas	16,95	20,32	23,46	19,51	31,16	42,58
Oír, aún con aparatos especiales	9,77	15,15	14,35	11,18	21,17	23,92
Distinguir sabores u olores	3,82	3,79	3,81	2,95	2,49	3,09
Hablar y comunicarse	41,37	46,29	42,53	30,98	27,55	16,74
Desplazarse en trechos cortos por problemas respiratorios o del corazón	19,08	16,69	15,00	15,01	20,67	31,11
Masticar, tragar, asimilar y transformar los alimentos	12,37	8,66	6,85	6,39	5,92	8,74
Retener o expulsar la orina, tener relaciones sexuales, tener hijos	9,77	9,35	6,33	7,59	7,41	10,65
Caminar, correr, saltar	48,09	39,10	32,64	41,57	46,34	60,92
Mantener piel, uñas y cabellos sanos	4,73	5,41	5,62	5,67	4,54	5,48
Relacionarse con las demás personas y el entorno	11,60	20,87	23,40	21,59	15,32	11,99
LLevar, mover, utilizar objetos con las manos	16,95	17,62	16,16	19,89	21,80	26,06
Cambiar y mantener las posiciones del cuerpo	17,25	14,22	13,45	13,77	14,66	20,16
alimentarse, asearse y vestirse por sí mismo	24,89	22,10	15,51	11,24	7,47	13,46
Otra	7,79	4,71	5,04	5,43	4,72	4,44

Fuente: DANE. Dirección de Censos y Demografía

Finalmente, como se presenta en el cuadro 8, de todas las personas registradas, quienes mayores dificultades experimentan durante el desarrollo de sus actividades diarias, son las personas de 60 años o más. Así pues, el 32,25% presenta limitaciones para pensar y memorizar; el 50,06%, para percibir la luz, distinguir objetos o personas, a pesar de usar lentes o gafas; el 47,13%, para oír aun con aparatos especiales; el 50,1%, para caminar trechos cortos por problemas cardiorrespiratorios; el 43,3%, para producir, retener o expulsar la orina, tener relaciones sexuales; el 43,8%, para cambiar y mantener las posiciones del cuerpo; el 21,86%, para hablar y comunicarse; el 41,58%, para masticar, tragar y asimilar los alimentos; el 36,32%, para mantener piel, uñas y cabellos sanos, y el 25,29%, para relacionarse con los demás, están concentradas en este grupo de edad.

Cuadro 8

Cesar. Distribución del total de dificultades registradas, por grupos de edad – porcentajes – 2007

Dificultades para	De 0 a 4	De 5 a 9	De 10 a 14	De 15 a 44	De 45 a 59	De 60	Total
Pensar, memorizar	1,92	5,89	7,77	34,16	18,01	32,25	100,00
Percibir la luz, distinguir objetos o personas a pesar de usar lentes o gafas	1,54	3,64	5,02	20,03	19,72	50,06	100,00
Oír, aun con aparatos especiales	1,48	4,54	5,15	19,24	22,46	47,13	100,00
Distinguir sabores u olores	3,43	6,72	8,09	30,04	15,64	36,08	100,00
Hablar y comunicarse	4,16	9,20	10,11	35,31	19,37	21,86	100,00
Desplazarse en trechos cortos por problemas respiratorios o del corazón	2,37	4,09	4,40	21,11	17,93	50,10	100,00
Masticar, tragar, asimilar y transformar los alimentos	4,53	6,27	5,93	26,52	15,17	41,58	100,00
Retener o expulsar la orina, tener relaciones sexuales, tener hijos	3,06	5,79	4,69	26,94	16,22	43,30	100,00
Caminar, correr, saltar	2,69	4,32	4,31	26,35	18,11	44,22	100,00
Mantener piel, uñas y cabellos sanos	2,42	5,46	6,78	32,81	16,21	36,32	100,00
Relacionarse con las demás personas y el entorno	1,89	6,70	8,98	39,75	17,39	25,29	100,00
LLevar, mover, utilizar objetos con las manos	2,10	4,32	4,74	27,97	18,91	41,97	100,00
Cambiar y mantener las posiciones del cuerpo	2,89	4,70	5,32	26,13	17,16	43,80	100,00
Alimentarse, asearse y vestirse por sí mismo	5,42	9,50	7,98	27,72	11,37	38,02	100,00
Otra	4,30	5,14	6,58	33,98	18,21	31,79	100,00

Fuente: DANE. Dirección de Censos y Demografía

2.3 Barreras**2.3.1 Barreras conductuales****Actitudes negativas y edad**

En el departamento del Cesar, la mayoría de las personas registradas (82%) declararon no ver afectadas sus actividades diarias como consecuencia de actitudes negativas provenientes de personas a su alrededor (cuadro 9, grafico 10); sin embargo, el 17% de ellos (4 198) debe convivir con este tipo de actitudes. Los más afectados son las personas cuyas edades están comprendidas entre los 15 y 44 años, el porcentaje es del 35% (1547), los mayores de 60 años con un 30%, los niños de 0 a 14 años de edad (17%).

Cuadro 9

Cesar. Porcentaje de personas en situación de discapacidad, por grupos de edad, según actitudes negativas para el desarrollo de actividades cotidianas – 2007

Origen de las actitudes	Total	De 0 - 4	De 5 - 9	De 10 -14	De 15 - 44	De 45 - 59	De 60 años y más
Familiares	55,20	67,07	52,61	47,04	51,39	55,22	61,79
Amigos, compañeros	21,13	17,07	36,24	41,40	24,18	17,04	11,30
Vecinos	19,32	12,20	12,89	16,13	20,94	21,89	18,57
Funcionarios, empleados	3,06	2,44	2,09	1,88	3,68	3,11	2,88
Otras personas	17,30	10,98	13,24	14,52	19,72	19,03	15,47

Fuente: DANE. Dirección de Censos y Demografía

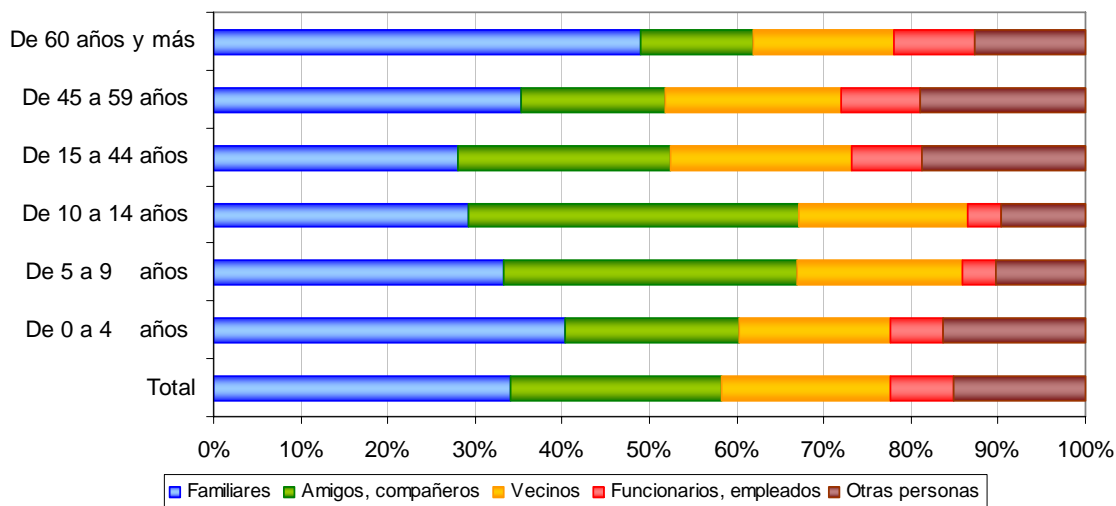
Origen de las actitudes

Ahora bien, dentro de los grupos de personas que pueden estar generando actitudes negativas se encuentran en primer lugar los familiares (55,20%), estas actitudes son especialmente percibidas por los mayores de 60 años en un 61,79% y los niños de 0 a 4 años en un 67,07%.

Ademas de los familiares, el grupo identificado como generador de actitudes negativas son los amigos o compañeros, especialmente entre los cero y 14 años, que coincide con la edad escolar.

Gráfico 10

Cesar. Distribución porcentual de las personas registradas, por grupos de edad, según actitudes negativas para el desarrollo de actividades cotidianas – 2007



Fuente: DANE. Dirección de Censos y Demografía

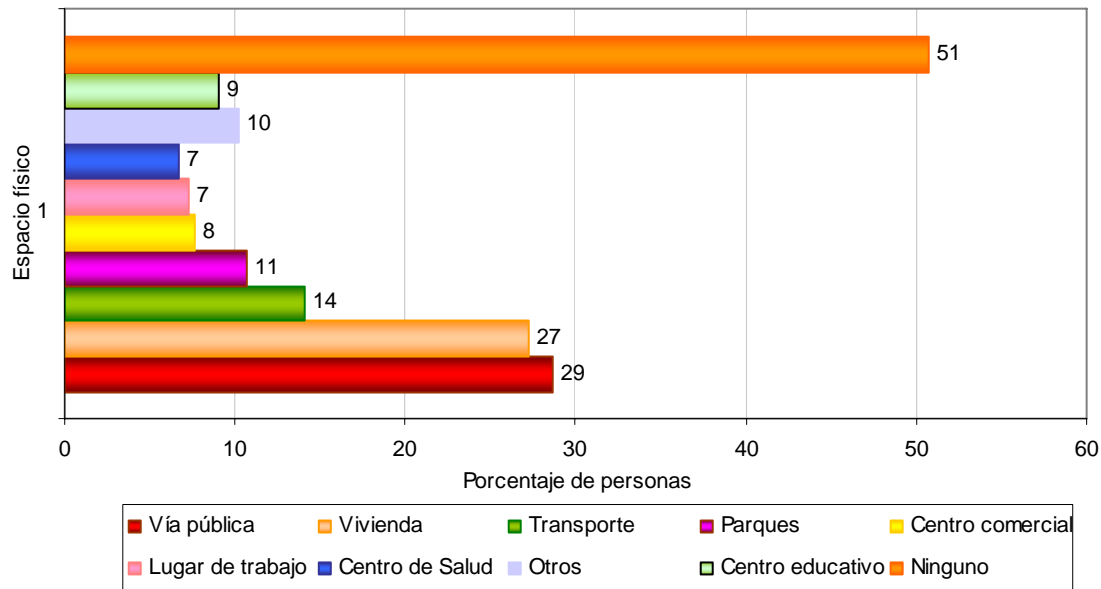
2.3.2 Barreras físicas

Localización

Además de actitudes negativas, existen barreras físicas o arquitectónicas que limitan la autonomía de las personas con discapacidad. Según el gráfico 11, cerca del 42% de ellas encuentra este tipo de barreras en su residencia (dormitorio, baño, escaleras, pasillos, sala, comedor); el 44%, en la vía pública (andenes y calles); el 48%, en los vehículos de transporte público, paraderos y terminales; el 19%, en parques, el 28% en transporte, el 14% en centros educativos, el 21% en los lugares de trabajo, el 18% en centros de salud; el 19%, en centros comerciales y tiendas.

Gráfico 11

Cesar. Distribución de barreras físicas reportadas por las personas registradas, según localización de la misma – 2007

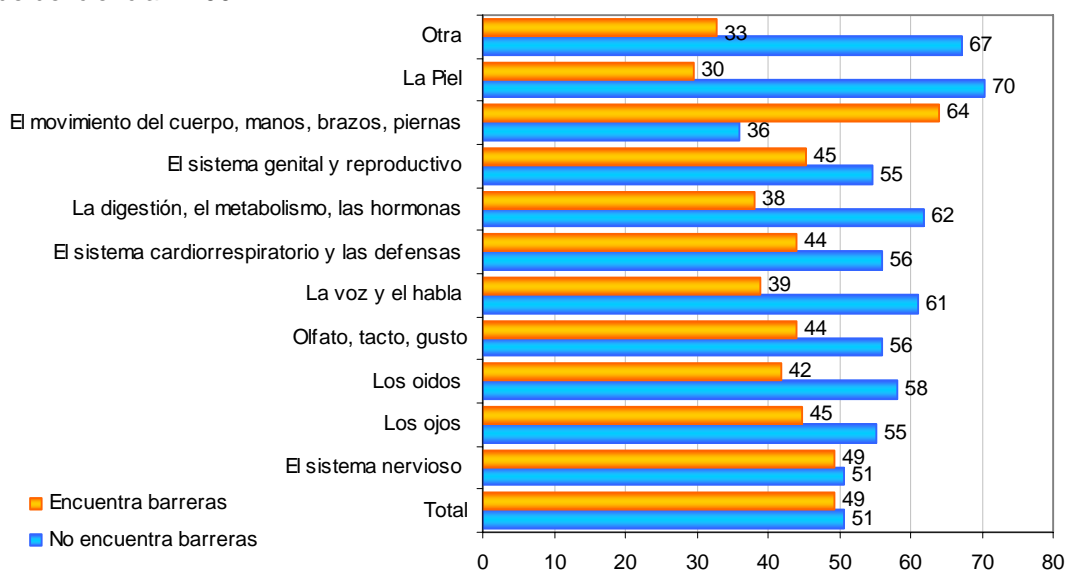


Fuente: DANE. Dirección de Censos y Demografía

En términos generales, las barreras físicas están presentes para el 76% de la población registrada, y las personas que en mayor proporción perciben barreras físicas son aquellas que presentan deficiencias en el sistema locomotor (83%), en la visión, en el sistema cardiorrespiratorio y las defensas (75% de ellas) y en el sistema nervioso (73%), son las que más dificultades experimentan a causa de dichas barreras (gráfico 12).

Gráfico 12

Cesar. Porcentaje de personas registradas afectadas por barreras físicas del entorno, según tipo de deficiencia – 2007



Fuente: DANE. Dirección de Censos y Demografía

Barreras físicas y tipo de deficiencia

Independientemente del tipo de deficiencia, la población que se encuentra en situación de discapacidad identifica a la vivienda (19%) y a la vía pública (20%) como los lugares en donde se genera la mayor cantidad de barreras físicas (cuadro 10).

Quienes en mayor porcentaje perciben barreras físicas en la vivienda, se encuentran aquellas que tienen alteraciones del movimiento (23%), digestión, metabolismo (22%), sistema cardiorrespiratorio y los demás órganos de los sentidos (21%).

Cuadro 10

Cesar. Distribución porcentual de las personas registradas por principal estructura o función corporal afectada, según áreas físicas donde son percibidas las barreras – 2007

Principal estructura o función corporal afectada	vivienda	via publica	parques	transporte	centro educativo	lugar de trabajo	centro de salud	centro comercial	otros
Total	19%	20%	9%	13%	6%	10%	8%	9%	7%
El sistema nervioso	15%	20%	10%	13%	8%	8%	9%	10%	7%
Los ojos	19%	22%	8%	12%	6%	10%	7%	8%	7%
Los oídos	10%	22%	10%	13%	7%	10%	9%	11%	7%

Principal estructura o función corporal afectada	vivienda	via publica	parques	transporte	centro educativo	lugar de trabajo	centro de salud	centro comercial	otros
Los demás órganos de los sentidos (olfato, tacto, gusto)	21%	19%	8%	12%	7%	14%	5%	7%	7%
La voz y el habla	10%	20%	9%	13%	11%	8%	11%	11%	7%
El sistema cardiorrespiratorio y las defensas	21%	21%	9%	11%	5%	10%	7%	8%	7%
La digestión, el metabolismo, las hormonas	22%	21%	7%	12%	4%	13%	6%	7%	7%
El sistema genital y reproductivo	19%	19%	9%	13%	5%	12%	8%	8%	7%
El movimiento del cuerpo, manos, brazos, piernas	23%	19%	8%	13%	5%	10%	7%	8%	6%
La Piel	16%	17%	7%	8%	7%	17%	7%	9%	11%
Otra	16%	18%	9%	10%	6%	14%	7%	9%	13%

Fuente: DANE. Dirección de Censos y Demografía

De igual modo, las personas que en mayor medida presentan alteraciones en ojos y oídos perciben barreras en la vía pública (22%); en los parques las que presentan alteraciones en el sistema nervioso, oídos (10%); en transporte se encuentran las personas con alteraciones del sistema nervioso, oídos, voz y habla, sistema genital y reproductivo y movimiento (13%).

2.4 Origen de la discapacidad

Con respecto al origen de la discapacidad (cuadro 11), el 61% declaró conocer la causa; el 20,9% de los casos son consecuencia de enfermedad general (el 18,38% de la discapacidad en hombres y el 23,6% en mujeres); el 14,83%, por accidentes; el 5,93%, por condiciones de salud de la madre durante el embarazo; el 7,71%, por alteración genética y hereditaria, el 2,36% por complicaciones en el parto, el 1,05% por enfermedad profesional, el 1,98% como víctimas de la violencia.

Cuadro 11

Cesar. Distribución porcentual de la discapacidad, según origen de la misma – 2007

Origen de la discapacidad	Total	Hombres	Mujeres
No sabe cual es el origen	39,06	35,73	42,64
Enfermedad general	20,90	18,38	23,60
Accidente	14,83	19,52	9,78
Alteración genética, hereditaria	7,71	7,24	8,23
Condiciones de salud de la madre durante el embarazo	5,93	6,04	5,80
Otra causa	3,64	3,39	3,91
Dificultades en la prestación de servicios de salud	1,08	1,09	1,06
Complicaciones en el parto	2,36	2,42	2,29
Enfermedad profesional	1,05	1,25	0,83
Victima de violencia	1,98	3,05	0,84
Lesión autoinfligida	0,53	0,62	0,44
Consumo de psicoactivos	0,31	0,46	0,15
Conflicto armado	0,34	0,56	0,11
Desastre natural	0,29	0,27	0,31

Fuente: DANE. Dirección de Censos y Demografía

3. Salud y aspectos relacionados**3.1 Afiliación SGSSS**

Identificar la cobertura de aseguramiento alcanzado por el Sistema General de Seguridad Social en Salud en la población que se encuentra en situación de discapacidad, es esencial a la hora de analizar su situación de salud. La información departamental (cuadro 12 y grafico 13), muestra que en el Cesar, el 60% de ellos está afiliado al Sistema, cifra que deja por fuera del sistema a 9.538 personas; son personas en una mayor situación de vulnerabilidad respecto al total de la población, especialmente a los menores de 4 años, para quienes el porcentaje de no-afiliación es del 44,73% (el 42,36% de los hombres y el 47,87% de las mujeres).

Cuadro 12

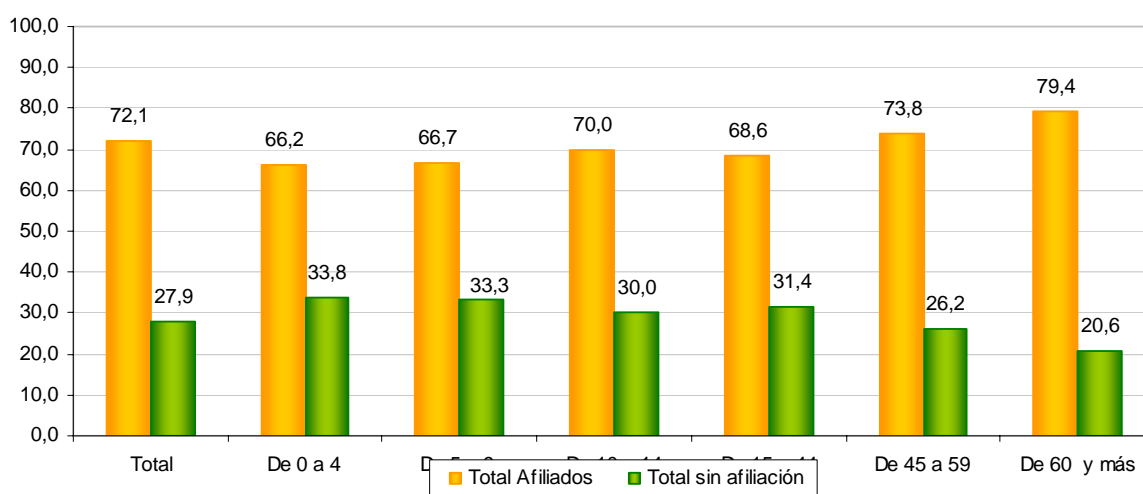
Cesar. Cobertura de aseguramiento en salud, por sexo, según grupos de edad – 2007

Grupos de edad	Afiliados			Sin afiliar		
	Total	Hombres	Mujeres	Total	Hombres	Mujeres
Total	60,17	59,37	61,04	39,83	40,63	38,96
De 0 a 4	55,27	57,64	52,13	44,73	42,36	47,87
De 5 a 9	64,03	64,44	63,47	35,97	35,56	36,53
De 10 a 14	64,40	63,70	65,32	35,60	36,30	34,68
De 15 a 44	55,80	53,51	58,68	44,20	46,49	41,32
De 45 a 59	55,92	54,83	57,07	44,08	45,17	42,93
De 60y más	65,31	66,41	64,36	34,69	33,59	35,64

Fuente: DANE. Dirección de Censos y Demografía

Gráfico 13

Cesar. Cobertura de aseguramiento en salud, por sexo, según grupos de edad – 2007



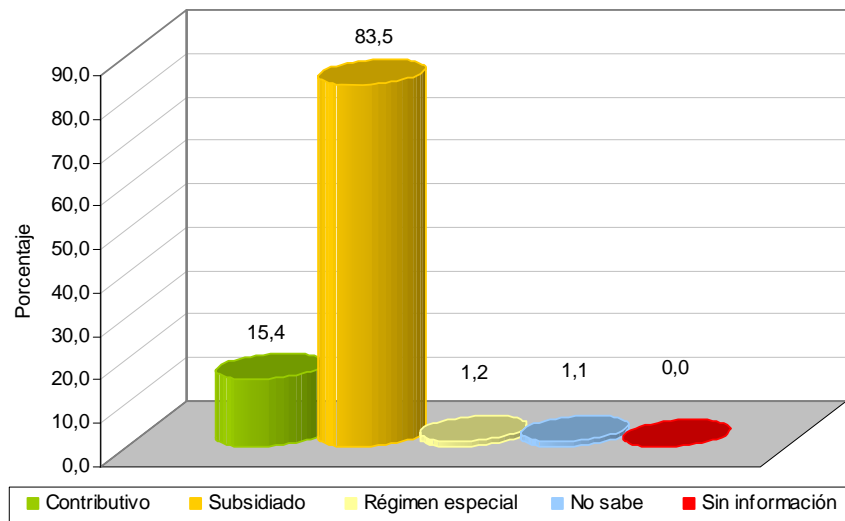
Fuente: DANE. Dirección de Censos y Demografía

3.1.1 Tipos de afiliación

Con respecto al tipo de afiliación (gráfico 14), 1 425 personas, esto es el 10,1% del total de afiliados, hacen parte del régimen contributivo; el 89,3%, del régimen subsidiado y el 0,7%, de alguno de los regímenes especiales.

Gráfico 14

Cesar. Población en situación de discapacidad, según tipo de afiliación al SGSSS - 2007



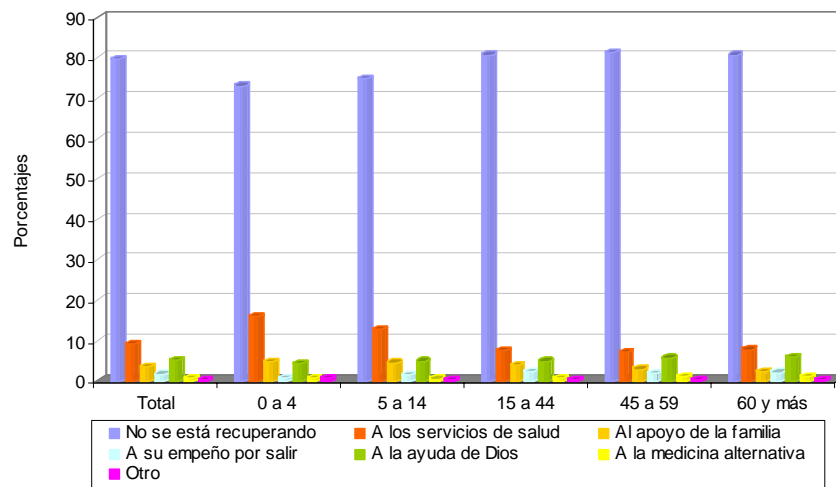
Fuente: DANE. Dirección de Censos y Demografía

3.2 Recuperación percibida

Como puede observarse en el gráfico 15, el 82% de las personas considera que no se está recuperando de su discapacidad, mientras que el 18% restante considera que sí lo está logrando.

Gráfico 15

Cesar. Recuperación de la población registrada, según razones atribuibles a la misma – 2007



Fuente: DANE. Dirección de Censos y Demografía

De estos últimos, el 32% le atribuye su mejoría a los servicios de salud y rehabilitación recibidos; el 24%, al apoyo de la familia; a la ayuda de Dios 22%; el 14%, a su empeño por salir adelante y el 4%, a la acción de la medicina alternativa.

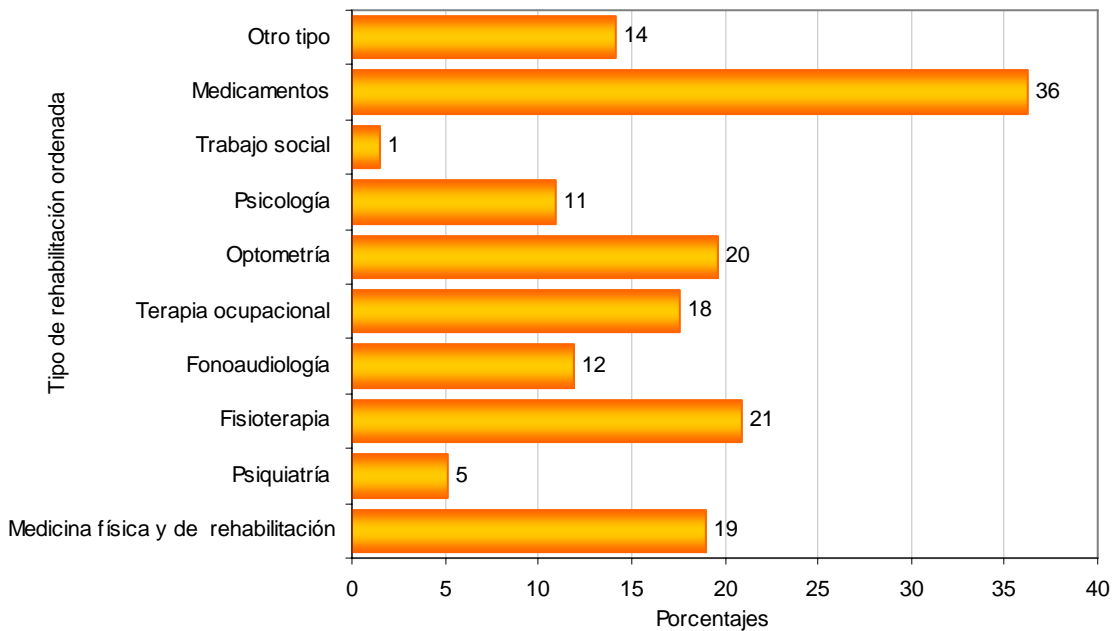
3.3 Servicios de rehabilitación

3.3.1 Rehabilitación ordenada

El 57% de las personas registradas (13.593 personas) han recibido orden médica de rehabilitación (grafico 16): al 43% le han ordenado terapia farmacológica; al 30%, fisioterapia; al 15%, medicina física y de rehabilitación; al 17%, optometría; al 9% psicología; al 14%, fonoaudiología; al 11%, terapia ocupacional; al 8%, psiquiatría, y al 11%, otro tipo de rehabilitación.

Gráfico 16

Cesar. Tipos de rehabilitación ordenada a la población registrada, según servicio requerido – 2007



Fuente: DANE. Dirección de Censos y Demografía

3.3.2 Edad y tipos de rehabilitación

En términos generales, el 24,8% de toda la rehabilitación ordenada, está concentra en las personas de 60 años o más; en las personas con edades comprendidas entre los 15 y 44 años; el 32,6%, en las personas de 45 a 59 años; el 15,2%, en niños de cero a 4 años, el 6,7% y en las personas de 5 a 14 años; el 20,6%.

En los menores de 4 años, la más frecuente ordenada es la fisioterapia (45%), fonoaudiología (29%), y medicamentos permanentes (24%); los menores entre los 5 y 14 años en primer lugar se encuentra la fisioterapia (34%), fonoaudiología (32%), medicamentos (26%); en las personas de 15 a 44 años los medicamentos permanentes (38%), fisioterapia (29%), medicina física y de rehabilitación (16%); en las personas de 45 a 59 años encontramos como la mas frecuente medicamentos (44%), fisioterapia (29%), optometría (17%); y en los mayores de 60 años los medicamentos permanentes (54%), fisioterapia (29%) y optometría (20%). (Cuadro 13).

Cuadro 13

Cesar. Porcentaje de personas registradas, por grupos de edad, rehabilitación ordenada – 2007

Tipo de rehabilitación ordenada	Total	De 0 a 4	De 5 a 14	De 15 a 44	De 45 a 59	De 60 años y más
Medicina física y derehabilitación	15	18	14	16	16	15
Psiquiatría	8	5	6	14	9	4
Fisioterapia	30	45	34	29	29	29
Fonoaudiología	14	29	32	12	9	9
Terapia ocupacional	11	15	17	11	9	8
Optometría	17	16	19	12	17	20
Psicología	9	9	18	14	7	4
Trabajo social	2	3	4	3	2	1
Medicamentos	43	24	26	38	44	54
Otro tipo	11	19	14	12	11	9

Fuente: DANE. Dirección de Censos y Demografía

3.3.3 Razones de no-asistencia a los servicios de rehabilitación

Tanto en hombres como en mujeres de todas las edades, la principal razón para la no-asistencia a los servicios de rehabilitación, hace referencia a la falta de dinero (el 72% no asiste por esta razón), un 5% no asiste porque el centro de atención queda muy lejos, el

2% porque cree que ya no la necesita, el 2% no tiene quien lo lleve y no le gusta (cuadro 14).

Cuadro 14

Cesar. Porcentaje de población registrada, por sexo, según razón por la cual no recibe servicios de rehabilitación – 2007

Razon por la cual no recibe servicios de rehabilitación	Total	%	Hombres	% H	Mujeres	% M
1, Terminó	345,0171	2%	191	2%	154	2%
2, No lo necesita	620,0318	3%	355	3%	265	3%
3, No le gusta	481,0232	2%	259	2%	222	2%
4, Sin dinero	15357,72	72%	8030	72%	7327	72%
5, Centro de RH lejano	1021,048	5%	538	5%	483	5%
6, No hay quien lo lleve	525,024	2%	268	2%	257	3%
7, No sabe	2682,123	13%	1376	12%	1306	13%
Sinf	288,0133	1%	148	1%	140	1%
Total	21320	100%	11165	100%	10154	100%

Fuente: DANE. Dirección de Censos y Demografía

4. Educación Formal

Nivel educativo

4.1 Escolaridad y género

En el departamento del Cesar se registraron 22.500 personas mayores de 2 años, de éstas, respondieron 17.234 sobre el último año aprobado de estudios (cuadro 15), el 22,2% de las personas no aprobaron ningun grado.

El 5,4% realizó preescolar incompleto, 6,2% de los hombres y 4,6% de las mujeres; el 2,5% alcanzó a terminar el preescolar el 2,7% de los hombres y el 2,3% de las mujeres.

Con básica primaria encontramos que el 31,5% del total de la población no alcanzaron a terminar la primaria, el 32,3% de los hombres y el 30,6% de las mujeres; mientras que el 14,2% de las personas alcanzaron a terminar el nivel de la primaria, con el 12,9% de los hom,bres y el 15,4% de la mujeres.

El 18,7% de las personas declararon no haber terminado su básica secundaria, el 18,4% de los hombres y el 19% de las mujeres. El 1,5% de las personas alcanzaron a terminar la básica secundaria, el 1,5 de los hombres y de las mujeres.

Cuadro 15

Cesar. Distribución porcentual de la población registrada, por sexo, según nivel educativo alcanzado – 2007

Nivel educativo	Total	Hombres	Mujeres
Preescolar incompleto	5,4	6,2	4,6
Preescolar completo	2,5	2,7	2,3
Básica primaria incompleta	31,5	32,3	30,6
Básica primaria completa	14,2	12,9	15,4
Básica secundaria incompleta	18,7	18,4	19,0
Básica secundaria completa	1,5	1,5	1,5
Técnico o tecnológico incompleto	0,7	0,6	0,8
Técnico o tecnológico completo	1,1	1,1	1,1
Universitario sin título	1,2	1,2	1,1
Universitario con título	0,7	0,7	0,7
Postgrado	0,2	0,2	0,1
Ninguno	22,2	22,1	22,4

Fuente: DANE. Dirección de Censos y Demografía

No se observan grandes diferencias de género en relación con el acceso a otros niveles de educación intermedia o superior.

4.2 Escolaridad y tipo de deficiencia

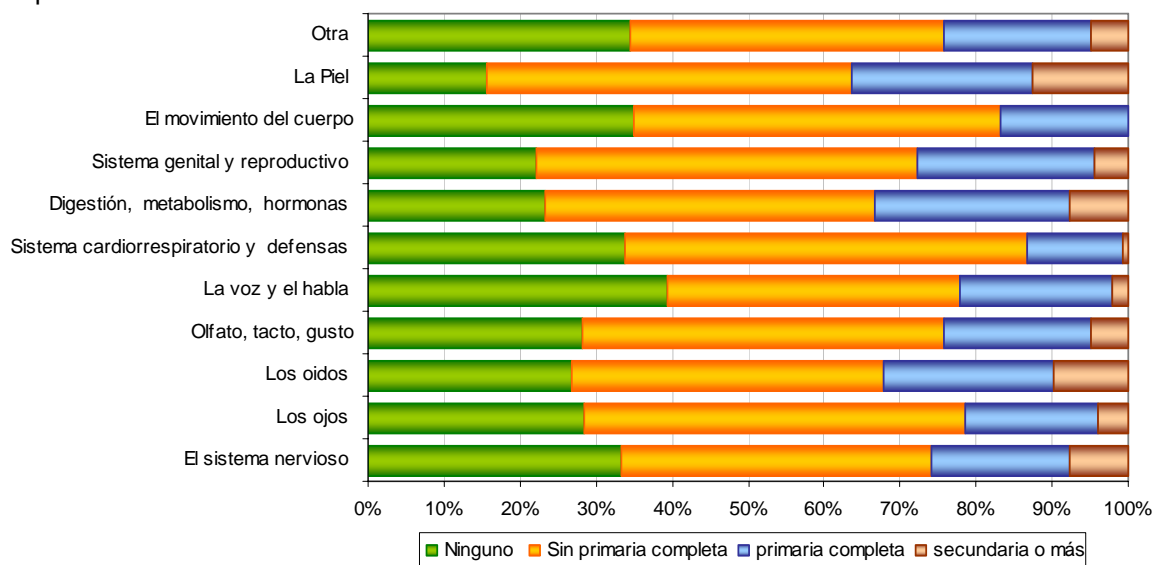
Si bien el 22% de todo este grupo poblacional carece de estudios, en aquellos con deficiencias en el sistema nervioso (25,9%), en voz y el habla el (25,2%), y del movimiento del cuerpo, manos, brazos y piernas (23,8%) son quienes mayores restricciones de tipo académico encuentran a su alrededor (gráfico 17).

Sin ningún tipo de estudio se encuentran también el 18,7%, de las personas que presentan deficiencias visuales, el 19,8% de las personas con deficiencias en los oídos, el

20,8% de las personas con deficiencias en otros sentidos como olfato, gusto y tacto; son importantes también las personas con problemas cardio respiratorios con el 22,2%, con deficiencias en el sistema digestivo 16,1%, sistema genital y reproductivo 13,4% y en menor proporción las personas con deficiencias en la piel, con el 9,7%.

Gráfico 17

Cesar. Nivel de escolaridad de las personas registradas, según estructuras o funciones corporales afectadas – 2007



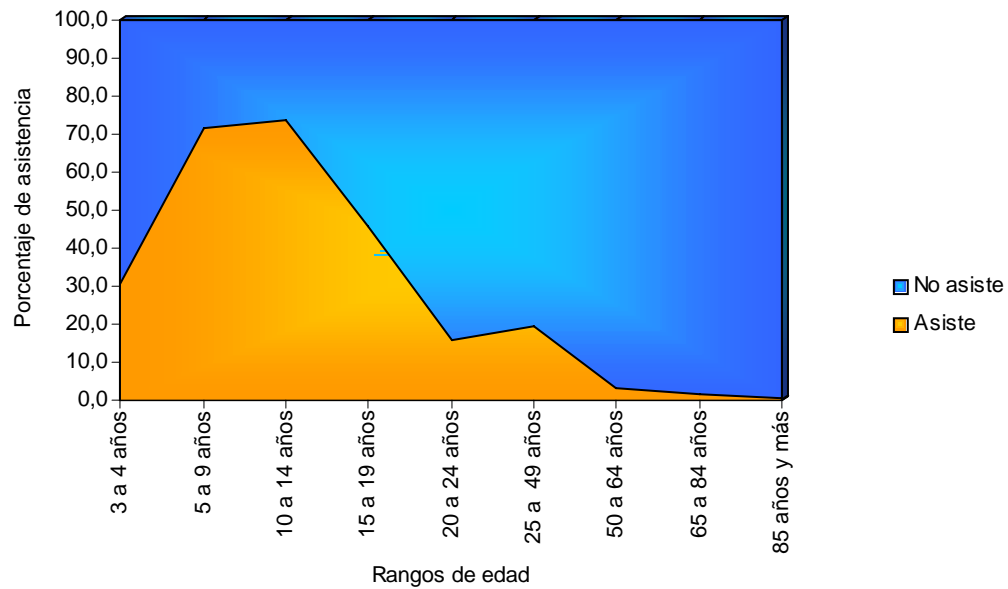
Fuente: DANE. Dirección de Censos y Demografía

4.3 Asistencia escolar

Con respecto a la asistencia escolar, el 20% de las personas registradas de tres años o más, respondió estar asistiendo a algún establecimiento educativo al momento de aplicar el registro, 4.488 personas. Como era de esperarse, la mayor asistencia se da en las personas menores de 25 años (gráficos 18 y 19), y muy especialmente en el grupo de 10 a 14 años (el 73,5% de ellos asiste) y en el grupo de 5 a 9 años (el 71,7% de ellos asiste). A partir de los 15 años la asistencia escolar disminuye en forma importante y conforme aumenta la edad.

Gráfico 18

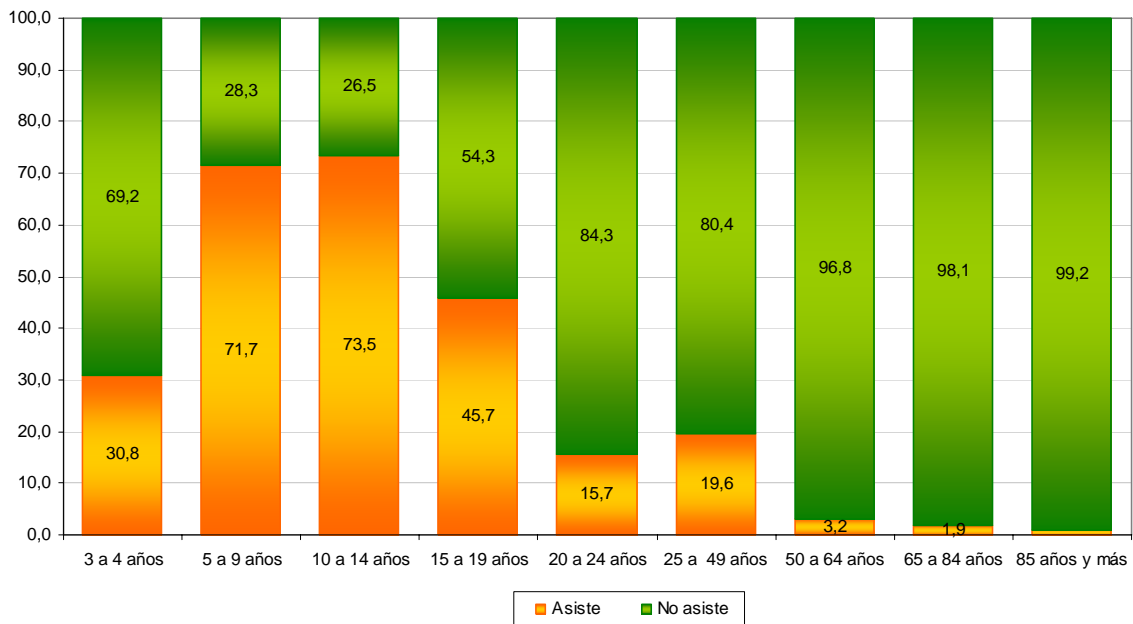
Cesar. Porcentaje de asistencia escolar de las personas registradas, según grupos de edad – 2007



Fuente: DANE. Dirección de Censos y Demografía

Gráfico 19

Cesar. Porcentaje de asistencia escolar de las personas registradas, según grupos de edad – 2007



Fuente: DANE. Dirección de Censos y Demografía

4.3.1 Razones de no asistencia

Según se observa (cuadro 16, gráfico 20), entre las principales razones por las cuales el 78% de estas personas no asiste a ningún plantel educativo, están las relacionadas con su discapacidad (29,1%), en cuyo caso la frecuencia es un poco menor en mujeres (27,6%) que en hombres (30,8%); le siguen en orden de importancia, el hecho de que ya hayan terminado sus estudios o que consideren que no están en edad de estudiar (27,8%), en cuyo caso la frecuencia es más alta en mujeres (29,9%) que en hombres (25,5%), y los costos elevados o la falta de dinero para poder estudiar (11,3%), razón que es similar tanto en hombres como en mujeres.

Cuadro 16

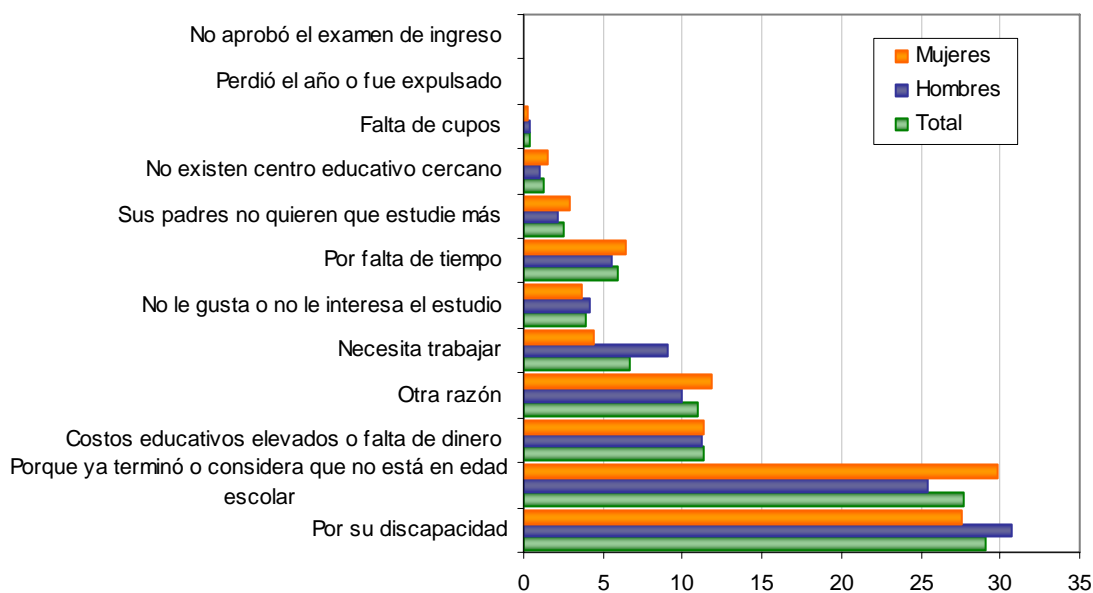
Cesar. Razones de no-asistencia escolar para la población registrada – 2007

Causa principal por la que no estudia	Total	Hombres	Mujeres
Porque ya terminó o considera que no está en edad escolar	27,8	25,5	29,9
Costos educativos elevados o falta de dinero	11,3	11,3	11,3
Por falta de tiempo	6,0	5,5	6,4
No aprobó el examen de ingreso	0,1	0,1	0,1
Falta de cupos	0,4	0,4	0,3
No existen centro educativo cercano	1,3	1,0	1,5
Necesita trabajar	6,7	9,1	4,4
No le gusta o no le interesa el estudio	3,9	4,1	3,7
Perdió el año o fue expulsado	0,1	0,1	0,1
Sus padres no quieren que estudie más	2,5	2,2	2,8
Por su discapacidad	29,1	30,8	27,6
Otra razón	11,0	10,0	11,9

Fuente: DANE. Dirección de Censos y Demografía

Gráfico 20

Cesar. Porcentaje de las razones de no asistencia escolar de las personas registradas – 2007



Fuente: DANE. Dirección de Censos y Demografía

5. Participación social

La información derivada de la aplicación del registro para la localización y caracterización de las personas con discapacidad, muestra que de 19.577 personas (los mayores de 9 años) el 72% participan, en mayor o menor grado, en diferentes actividades, ya sean familiares o comunitarias. Dentro de las actividades en las que más comúnmente participa esta población, se encuentran las relacionadas con la familia y los amigos, con la religión, con la comunidad y con el deporte.

5.1 Diferencias según sexo y edad

Las personas pueden estar participando en una o más actividades (gráfico 21), el 55,5% de las personas refiere participar en actividades con la familia y los amigos, ya sea en las actividades de la vida diaria propias de la familia, a través de fiestas, cumpleaños, matrimonios, paseos, entre otros; se evidencian diferencias de participación entre hombres y mujeres, los primeros participan en un 56,3%, y las mujeres en un 54,8%;en

las de tipo religioso, la participación de los hombres es del 36%, mientras las mujeres participan en un 45,2%; en las productivas los hombres tienen 6,1% y las mujeres un 3,5%, en las deportivas el 13,7% de los hombres participan, mientras que lo hace el 6% de las mujeres.

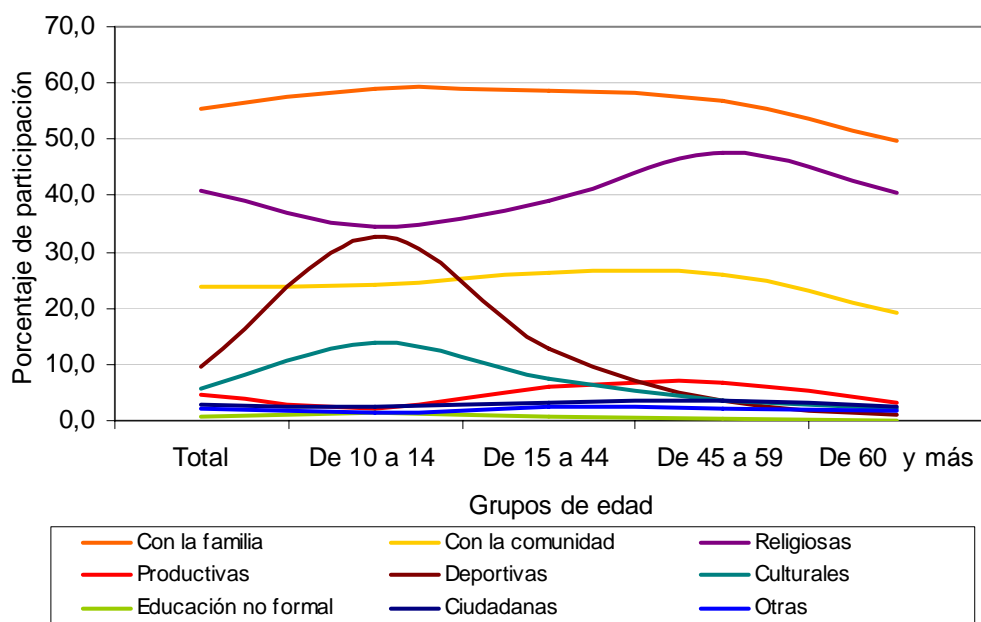
Sin embargo, al analizar este comportamiento dentro de los diferentes grupos de edad, se observa cómo, quienes más participan son los hombres cuyas edades se encuentran entre los 15 y 44 años de edad. Por otro lado, son las mujeres quienes más participan cuando se encuentran entre los 45 y 59 años de edad (11%) y las que son mayores de 60 años (14%), mientras los hombres lo hacen en un 9%, y 13% respectivamente.

Respecto a la participación en actividades religiosas, el 40,7% de estas personas está involucrada en ellas, se observa una mayor participación en las mujeres (57%) con respecto a los hombres (43%), la diferencia es más notoria en la población de 15 a 44 años, las mujeres con el 21%, y hombres con un 17%; en las mujeres de 45 a 59 años de edad su participación es del 14%, hombres 9%; en el grupo de las personas mayores de 60 años, las mujeres participan en un 18% y los hombres con un 13%.

La participación total en actividades relacionadas con el trabajo es del 4,8%, de estos los hombres tienen el 68% y las mujeres el 32% restante, en todos los grupos de edad la participación de hombres es superior a la de las mujeres, especialmente en el grupo de 15 a 44 años donde el 36% de los hombres participan frente a un 15% de las mujeres.

Gráfico 21

Cesar. Porcentaje de personas en situación de discapacidad que participa en actividades familiares o comunitarias – 2007



Fuente: DANE. Dirección de Censos y Demografía

5.2 En organizaciones

El registro para la localización y caracterización de personas con discapacidad también revela información referente a la participación de éstas en las diversas organizaciones que existen en sus municipios.

De las 19.577 personas mayores de 9 años, participa el 8%, la diferencia entre hombres y mujeres no es muy notoria, 803 hombres y 816 mujeres.

Las causas de su no participación las podemos apreciar en el cuadro 17, la principal es que no las conoce o no existen en su municipio (32,4%), por su discapacidad (23,5%), también se argumenta que es por falta de dinero (15,8%), por falta de tiempo (10,2%) y por otra causa diferente (11,3%); no existen diferencias muy notorias entre hombres y mujeres.

Cuadro 17

Cesar. Distribución porcentual de las razones de no-participación en organizaciones – 2007

Razón por la que no participa	Total	Hombres	Mujeres
Falta de dinero	15,8	15,6	15,9
Falta de tiempo	10,2	10,0	10,3
No existe o no las conoce	32,4	32,7	32,1
Siente rechazo u obstaculización	1,2	1,2	1,1
Por su discapacidad	23,5	23,7	23,4
No cree en ellas	3,1	3,4	2,8
Sus principios o creencias se lo impiden	0,4	0,3	0,5
Prefiere resolver sus problemas solo	2,3	2,4	2,2
Otra	11,3	10,9	11,7
Total	100,0	100,0	100,0

Fuente: DANE. Dirección de Censos y Demografía

6. Situación laboral**6.1 Personas en edad de trabajar**

La participación en el mercado laboral es muy variada para la población en situación de discapacidad que reside en el departamento del Cesar. Las personas en edad de trabajar (de 10 años o más) son el 84,5%, lo que en cifras absolutas representa 19 577 personas (cuadro 18).

De este grupo, el 18% trabaja; el 75,8% corresponde a población económicamente inactiva, no están trabajando ni buscando trabajo, es decir, 14 846 personas; el 27% está incapacitado permanentemente para trabajar y no cuenta con una pensión, el 2% también presenta una incapacidad permanente para trabajar, pero cuenta con una pensión, el 11% se dedica a estudiar, el 23% realiza oficios del hogar, el 2% realiza actividades de autoconsumo, el 6% se dedica a otra actividad, y el 0,39% restante está pensionado o recibe algún tipo de renta.

Cuadro 18

Cesar. Porcentaje de participación en las diferentes actividades económicas – 2007

Principal actividad en los últimos 6 meses	Total	%
1, Trabajando	3518	17,97%
2, Buscando trabajo	1213	6,20%
3, Incapacitado ppt sin pensión	5246	26,80%
4, Incapacitado ppt con pensión	353	1,80%
5, Estudiando	2167	11,07%
6, Realizando oficios del hogar	4433	22,64%
7, Recibiendo renta	50	0,26%
8, Pensionado - jubilado	77	0,39%
9, Autoconsumo	389	1,99%
10, Otra	1231	6,29%
Sinf	900	4,60%

Fuente: DANE. Dirección de Censos y Demografía

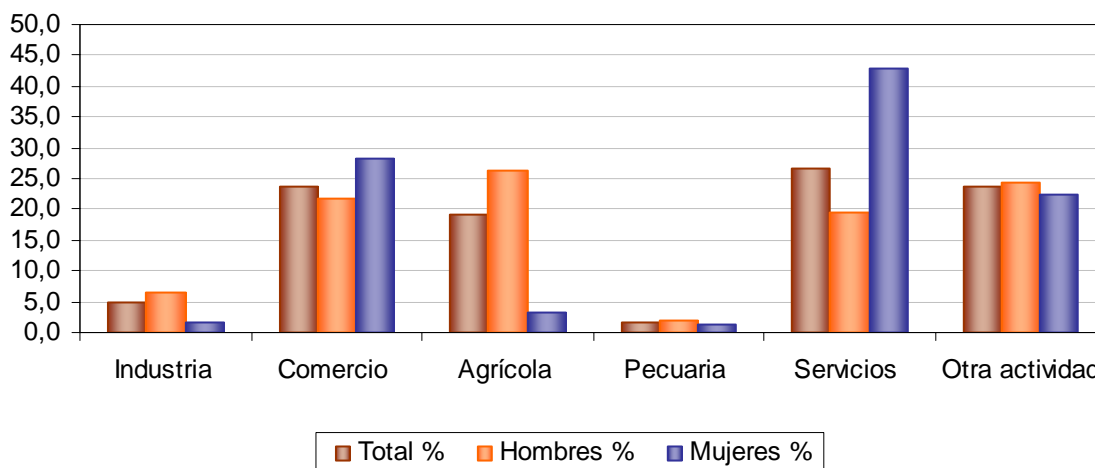
6.2 Ramas de actividad

De las 3 518 personas en situación de discapacidad que se encuentran ocupadas, el 5% de ellas, desarrolla actividades de tipo industrial (gráfico 22), los hombres que allí participan son el 6,4% y las mujeres el 1,7%; por su parte en actividades comerciales se dedican el 23,7%, 21,7% son hombres y el 26,1% mujeres; en actividades agrícolas se dedican el 19,2 de las personas que trabajan, de ellos el 26,3% son hombres y el 3,4% mujeres; y en actividades relacionadas con servicios un total de 26,7% conformado por un 19,4% hombres y un 43% de mujeres.

Es decir la población femenina desarrolla principalmente actividades tipo de servicios y los hombres se dedican especialmente a las actividades agrícolas.

Gráfico 22

Cesar. Porcentaje de participación en las diferentes actividades económicas, según sexo – 2007



Fuente: DANE. Dirección de Censos y Demografía

6.3 Diferencias municipales

La población en situación de discapacidad registrada y que labora, tienen diferentes oportunidades de trabajo por sector según las características propias de sus municipios (cuadro 19), así estas se dedican principalmente a actividades industriales en los municipios de La Gloria (15,38%), San Albarito (10,98) y Curumaní (10%).

En las actividades del comercio se encuentran los municipios de San Martín (40,48%), Agustín Codazzi (35,45%) y Valledupar (29,10%).

Los municipios en donde las personas registradas declararon dedicarse especialmente a la agricultura, fueron González (70,30%), Río de Oro (42,16%), y Manaure (37,25%).

Por su parte, en lo relacionado con servicios encontramos que las personas registradas prefieren esta actividad en El Paso (43,24%), Río de Oro (35,29%), y Pueblo Bello (32,35%).

Cuadro 19

Cesar. Distribución porcentual de la población en situación de discapacidad, por actividad económica, según municipio – 2007

Municipios	Industria	Comercio	Agrícola	Pecuaría	Servicios	Otra actividad	Sin información
Valledupar	4,66	29,10	9,32	0,35	30,01	15,18	11,37
Aguachica	4,31	21,53	12,92	1,91	19,62	34,45	5,26
Agustín Codazzi	7,27	35,45	15,45	0,91	13,64	25,45	1,82
Astrea	0,00	27,27	15,91	0,00	23,86	27,27	5,68
Becerril	5,51	11,02	20,47	4,72	10,24	37,01	11,02
Bosconia	1,96	21,57	11,76	0,00	31,37	31,37	1,96
Chimichagua	0,00	15,00	10,00	5,00	12,50	35,00	22,50
Chiriguaná	2,15	6,45	6,45	6,45	31,18	33,33	13,98
Curumaní	10,00	14,00	26,00	0,00	22,00	22,00	6,00
El Copey	5,26	15,79	21,05	0,00	0,00	52,63	5,26
El Paso	0,00	5,41	16,22	0,00	43,24	32,43	2,70
Gamarra	0,00	21,05	10,53	0,00	5,26	57,89	5,26
González	0,00	0,00	70,30	0,00	8,91	10,89	9,90
La Gloria	15,38	7,69	23,08	7,69	23,08	23,08	0,00
La Jagua de Ibirico	5,98	21,74	10,33	1,09	27,72	30,43	2,72
Manaure	6,86	15,69	37,25	2,94	7,84	21,57	7,84
Pailitas	1,67	20,00	26,67	1,67	15,00	30,00	5,00
Pelaya	1,10	12,71	35,91	7,18	20,44	20,44	2,21
Pueblo Bello	0,00	11,76	29,41	0,00	32,35	23,53	2,94
Río de Oro	0,98	6,86	42,16	0,00	35,29	12,75	1,96
La Paz	0,00	14,81	22,22	3,70	11,11	22,22	25,93
San Alberto	10,98	15,04	21,95	0,41	23,98	23,58	4,07
San Diego	5,22	25,22	25,22	1,74	25,22	14,78	2,61
San Martín	9,52	40,48	14,29	7,14	7,14	14,29	7,14
Tamalameque	1,92	9,62	7,69	5,77	25,00	48,08	1,92

Fuente: DANE. Dirección de Censos y Demografía