

**DEPARTAMENTO ADMINISTRATIVO NACIONAL DE ESTADÍSTICA –DANE
DIRECCIÓN DE CENSOS Y DEMOGRAFÍA
GRUPO DE CENSOS Y PROYECTOS ESPECIALES**

MINISTERIO DE EDUCACIÓN NACIONAL

***Resultados preliminares de la implementación del registro para la
localización y caracterización de las personas con discapacidad
Departamento de La Guajira***

Bogotá, Marzo de 2006

Director del Departamento
ERNESTO ROJAS MORALES

Subdirector
PEDRO JOSÉ FERNÁNDEZ AYALA

Secretaria General
HATSBLADE GALLO MEJÍA

Directores técnicos

Metodología y Producción Estadística
EDUARDO EFRAÍN FREIRE DELGADO

Censos y Demografía
CARMELA SERNA RIOS

Regulación, Planeación, Estandarización y Normalización
JAVIER ALBERTO GUTIÉRREZ LÓPEZ

Geoestadística
NELCY ARAQUE GARCÍA

Síntesis y Cuentas Nacionales
LUZ AMPARO CASTRO CALDERÓN

Difusión, Mercadeo y Cultura Estadística
MARÍA CAROLINA GUTIÉRREZ HERNÁNDEZ

Proyecto SISAC
GUILLERMO JOSÉ BRAVO MOSQUERA

Dirección de Censos y Demografía

Clara Inés González, profesional especializada
Julio César Gómez, asesor

Contenido

Presentación	5
1. Perfil sociodemográfico	6
1.1 Prevalencia	6
1.2 Diferencias según sexo y edad	7
2. Características de la discapacidad	13
2.1 Deficiencias	13
2.1.1 Prevalencia según tipo de deficiencia	13
2.1.2 Prevalencia según sexo	13
2.1.3 Diferencias en el aspecto municipal	15
2.2 Limitaciones en las actividades cotidianas	16
2.2.1 Limitación y edad	16
2.3 Barreras	19
2.3.1 Barreras conductuales	19
2.3.2 Barreras físicas	20
2.4 Origen de la discapacidad	23
3. Salud y aspectos relacionados	24
3.1 Afiliación SGSSS	24
3.1.1 Tipos de afiliación	25
3.2 Recuperación percibida	25
3.3 Servicios de rehabilitación	26
3.3.1 Rehabilitación ordenada	26
3.3.2 Edad y tipos de rehabilitación	27
3.3.3 Razones de no-asistencia a los servicios de rehabilitación	28
4. Nivel educativo	29
4.1 Escolaridad y género	29
4.2 Escolaridad y tipo de deficiencia	29
4.3 Asistencia escolar	30
4.3.1 Razones de no asistencia	31
5. Participación social	32
5.1 Diferencias según sexo y edad	32
5.2 En organizaciones	34
6. Situación laboral	35
6.1 Personas en edad de trabajar	35
6.2 Ramas de actividad	35
6.3 Diferencias municipales	36

Presentación

El presente documento contiene los resultados de la implementación del Registro para la localización y caracterización de las personas con discapacidad en el departamento de La Guajira, que se llevó a cabo en dos etapas: durante el año 2003 en once municipios y a finales del 2005 en cuatro municipios, con una actualización en Riohacha.

El DANE, con el apoyo del Ministerio de Educación Nacional y en colaboración con las entidades territoriales, viene realizando importantes esfuerzos con el propósito de cuantificar y cualificar el análisis de la población con discapacidad a través de la aplicación del registro para la localización y caracterización de las personas con discapacidad, contribuyendo al conocimiento de la realidad de este colectivo, de sus necesidades y demandas, y a la planificación de acciones verdaderamente benéficas.

El presente documento pone a disposición de los interesados un análisis descriptivo de la situación de discapacidad observada en el departamento y organizada en seis secciones:

1. Información socio demográfica básica de la población con discapacidad.
2. Orígenes y características de la discapacidad.
3. Salud y aspectos relacionados
4. Nivel educativo de las personas en situación de discapacidad
5. Participación social
6. Situación laboral y actividades desarrolladas

La información aquí suministrada representa tan solo una parte de la información estadística derivada del registro de discapacidad, es responsabilidad de las entidades de y para la discapacidad del orden departamental enriquecer y profundizar este primer documento, insumo básico para la elaboración de un diagnóstico integral de la situación de discapacidad, ejercicio que ha de servir de guía a los trabajos que en el mismo sentido han de realizar los municipios. Aún cuando se trata de una información general esperamos que sea de gran utilidad.

1. Perfil sociodemográfico

Según los resultados obtenidos con la aplicación del *Registro para la localización y caracterización de las personas con discapacidad*, se han inscrito en el departamento de La Guajira 8 987 personas (cuadro 1). En términos relativos, esta cifra representa el 1,7% de la población total proyectada para el año, cifra igual a la obtenida en el Censo de Población y de Vivienda de 1993.

Cuadro 1

La Guajira. Población con registro y población proyectada, según municipio de residencia 2005

Municipios	Registros realizados	Población 2005	Prevalencia (%)
Total	8.987	526.148	1,7
Riohacha	2.348	99.472	2,4
Albania	588	9.713	6,1
Barrancas	377	29.856	1,3
Dibulla	252	18.055	1,4
Distracción	402	7.345	5,5
EL Molino	324	5.682	5,7
Fonseca	661	26.607	2,5
Hatonuevo	308	8.258	3,7
La Jagua del Pilar	150	1.677	8,9
Maicao	1.256	138.805	0,9
Manaure	133	46.134	0,3
San Juan del Cesar	1.083	36.429	3,0
Uribia	583	69.203	0,8
Urumita	310	8.847	3,5
Villanueva	212	20.065	1,1

Fuente: DANE. Dirección de Censos y Demografía

1.1 Prevalencia

El municipio que presenta la mayor prevalencia es La Jagua del Pilar con el 8,9%, seguido por Albania con el 6,1%, El Molino con el 5,7%, Distracción con el 5,5%, Hatonuevo con el 3,7%, Urumia con el 3,5% y San Juan del Cesar con el 3,0%. Entre el 2% y el 2,5% se encuentran los municipios de: Fonseca (2,5%) y Riohacha (2,4%). Por debajo del 2,0% se encuentran: Dibulla (1,4%), Barrancas (1,3%) y Villanueva (1,1%). Los municipios que presentan la prevalencia más baja, son: Maicao con el 0,9%, Uribia con el 0,8% y Manaure con el 0,3%.

1.2 Diferencias según sexo y edad

En el departamento de La Guajira existen algunas diferencias entre el número de hombres y mujeres en situación de discapacidad, ya que 4 214 de ellas son hombres (46,9%) y 4 773, mujeres (53,1%).

Como puede observarse en el gráfico 1, también existen diferencias en los municipios, presentando una mayor proporción de hombres en Barrancas, Dibulla, Manaure, Uribia y Villanueva, y en el resto, es la de mujeres.

Gráfico 1

La Guajira. Distribución porcentual de la población con registro, por municipio, según sexo 2005

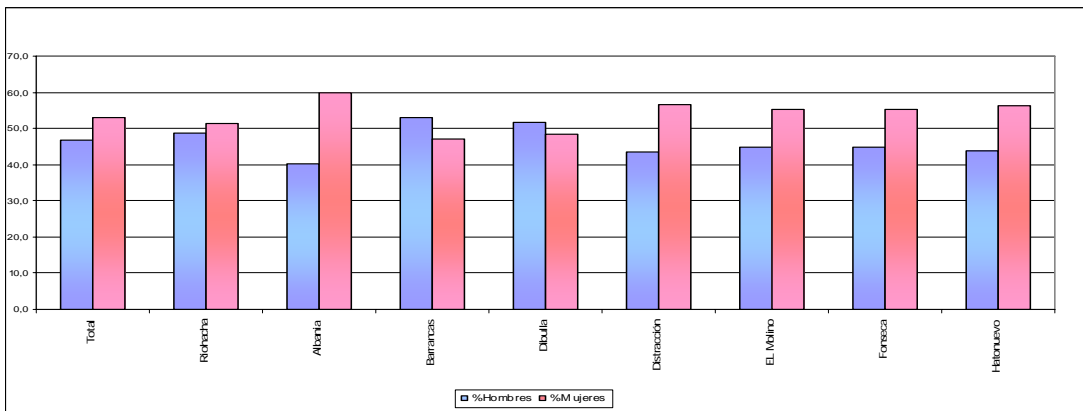
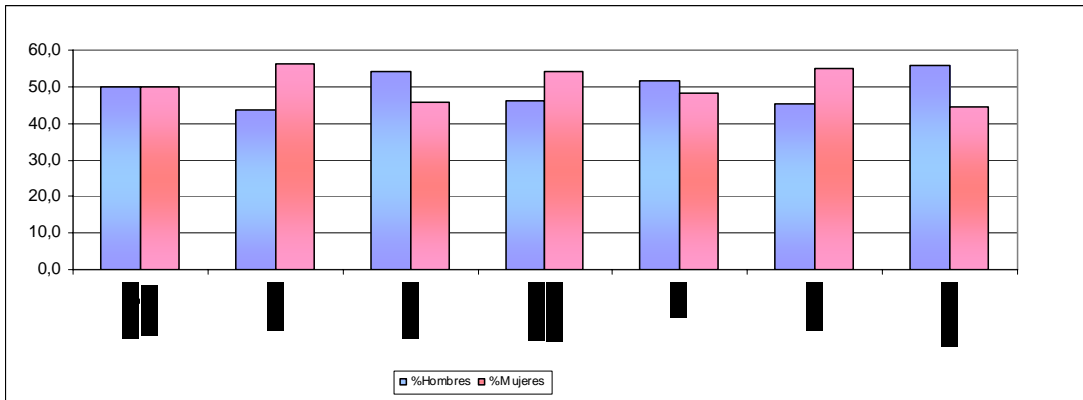


Gráfico 1 (conclusión)

La Guajira. Distribución porcentual de la población con registro, por municipio, según sexo 2005



Fuente: DANE. Dirección de Censos y Demografía

Igualmente, tal y como puede observarse en el cuadro 2, no en todas las edades la relación entre el número de hombres y mujeres en situación de discapacidad, es la misma. Es así como se puede observar que la proporción de hombres es superior en los grupos de menores de tres años (60,1%), de 5 a 9 años (58,1%), de 10 a 14 años (53,8%), de 15 a 19 años (52,4%) y el de 25 a 29 años (50,3%).

Cuadro 2

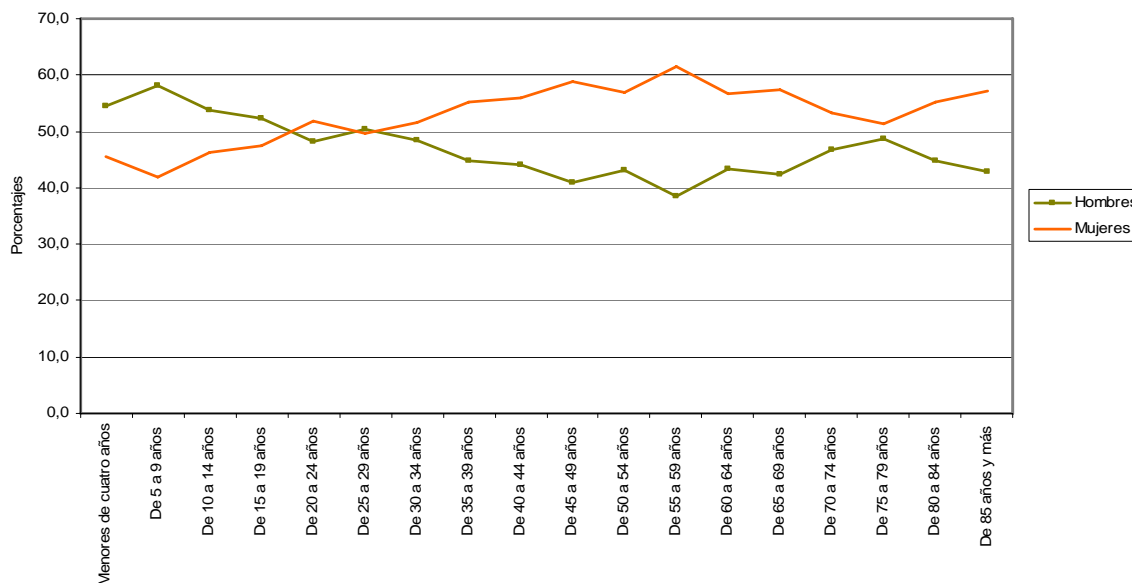
La Guajira. Población con registro, por sexo, según grupos de edad
2005

Grupos de edad (años)	Hombres (%)	Mujeres (%)
Total	46,9	53,1
Menores de tres años	60,1	39,9
3 a 4 años	48,8	51,2
5 a 9 años	58,1	41,9
10 a 14 años	53,8	46,2
15 a 19 años	52,4	47,6
20 a 24 años	48,2	51,8
25 a 29 años	50,3	49,7
30 a 34 años	48,4	51,6
35 a 39 años	44,8	55,2
40 a 44 años	44,1	55,9
45 a 49 años	41,0	59,0
50 a 54 años	43,1	56,9
55 a 59 años	38,4	61,6
60 a 64 años	43,2	56,8
65 a 69 años	42,5	57,5
70 a 74 años	46,7	53,3
75 a 79 años	48,7	51,3
80 a 84 años	44,9	55,1
85 años y más	42,8	57,2

Fuente: DANE. Dirección de Censos y Demografía

Gráfico 2

La Guajira. Distribución porcentual de las personas con registro, por sexo, según rangos de edad 2005



Fuente: DANE. Dirección de Censos y Demografía

Así mismo, es posible establecer una relación directa entre la prevalencia de la discapacidad y la edad, de tal forma que ésta se va incrementando conforme aumenta el número de años vividos. En el caso del departamento de La Guajira, mientras 87 de cada 1 000 personas de 60 años o más están en situación de discapacidad, en las menores de 60 años, 13 de cada 1 000 se encuentran en la misma situación (cuadro 3 y gráfico 3).

Cuadro 3

La Guajira. Población en situación de discapacidad, según rangos de edad 2005

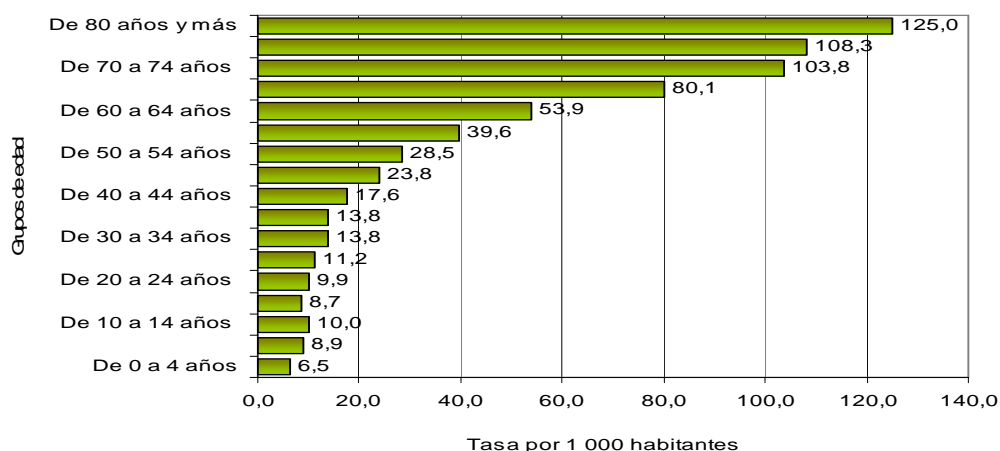
Rangos de edad (años)	Población proyectada	Número de personas con registro	Tasa por 1 000 habitantes
De 0 a 4 años	62.302	406	6,5
De 5 a 9 años	61.246	547	8,9
De 10 a 14 años	62.175	621	10,0
De 15 a 19 años	56.689	494	8,7
De 20 a 24 años	49.123	488	9,9
De 25 a 29 años	39.517	443	11,2
De 30 a 34 años	34.006	469	13,8
De 35 a 39 años	35.635	491	13,8

Rangos de edad (años)	Población proyectada	Número de personas con registro	Tasa por 1 000 habitantes
De 40 a 44 años	33.205	583	17,6
De 45 a 49 años	26.734	636	23,8
De 50 a 54 años	20.491	585	28,5
De 55 a 59 años	14.659	580	39,6
De 60 a 64 años	9.478	511	53,9
De 65 a 69 años	7.055	565	80,1
De 70 a 74 años	4.884	507	103,8
De 75 a 79 años	3.926	425	108,3
De 80 años y más	5.023	628	125,0

Fuente: DANE. Dirección de Censos y Demografía

Gráfico 3

La Guajira. Tasa de discapacidad según grupos de edad 2005

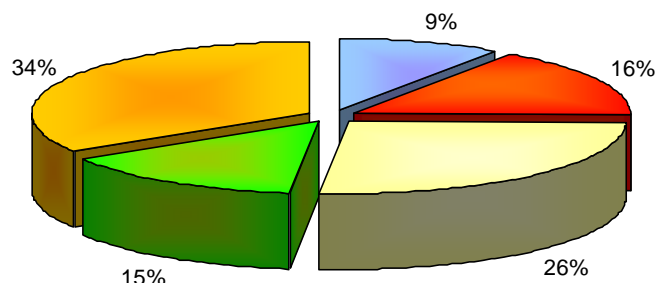


Fuente: DANE. Dirección de Censos y Demografía

De las 8 987 personas que presentan algún tipo de deficiencia 3 144 requieren de la ayuda permanente de una persona para su desenvolvimiento cotidiano, como bañarse, vestirse, alimentarse por sí mismos; esta dependencia se encuentra principalmente en aquellos con deficiencias relacionadas con el sistema nervioso (42,2%) y con el movimiento de cuerpo o extremidades (45,9%), y de éstas el 34% corresponde a personas de 60 años o más (gráfico 4 y cuadro 4).

Gráfico 4

La Guajira. Distribución porcentual de las personas registradas que requieren ayuda permanente de otra persona, según grupos de edad
2005



■ De 0 a 4 años ■ De 5 a 14 años ■ De 15 a 44 años ■ De 45 a 59 años ■ De 60 años y más

Fuente: DANE. Dirección de Censos y Demografía

Cuadro 4

La Guajira. Población registrada que requiere ayuda permanente, según estructura o función corporal principalmente afectada
2005

Principal estructura o función corporal afectada	Total	Requiere ayuda permanente	
		Número	Porcentajes
Total	8.987	3.144	35,0
El sistema nervioso	1.295	546	42,2
Los ojos	1.970	545	27,7
Los oídos	470	121	25,7
Los demás órganos de los sentidos (olfato, tacto, gusto)	60	15	25,0
La voz y el habla	606	240	39,6
El sistema cardiorrespiratorio y las defensas	1.447	392	27,1
La digestión, el metabolismo, las hormonas	328	70	21,3
El sistema genital y reproductivo	124	30	24,2
El movimiento del cuerpo, manos, brazos, piernas	2.281	1.046	45,9
La piel	116	38	32,8
Otra	290	101	34,8

Fuente: DANE. Dirección de Censos y Demografía

Adicionalmente, el 82,8% de la población registrada (7 438) habita en los estratos 1 y 2 (cuadro 5), y el 22,18% (principalmente mujeres) tiene a su cargo una o más personas

que dependen económicamente de ella¹, y que por tratarse de personas que se encuentran en los extremos del ciclo vital demandan cuidados especiales, aspectos que aumentan su vulnerabilidad y la de sus dependientes. El 15,8% de ellos (1 420) tiene a cargo entre 1 o 2 personas menores de 12 años; el 5,8% (524) de 3 a 5 personas, y el 0,1% (41) más de 5. Por otro lado, el 6,6% (594) tiene a cargo entre 1 o 2 personas mayores de 60 años y el 0,1% (12), 3 o más adultos mayores.

Cuadro 5

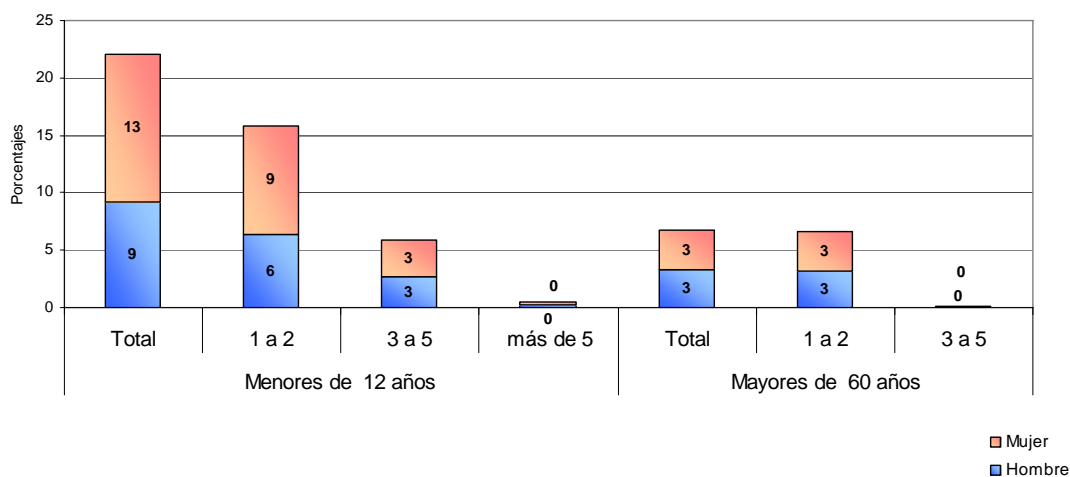
La Guajira. Población registrada, por sexo, según estrato de la vivienda
2005

Estratos	Total		Hombres		Mujeres	
	Número de personas	Porcentajes	Número de personas	Porcentajes	Número de personas	Porcentajes
1	4.913	54,67	2.286	54,25	4.913	55,04
2	2.525	28,10	1.135	26,93	2.525	29,12
3	316	3,52	140	3,32	316	3,69
4	6	0,07	6	0,14	6	0,00
5	0	0,00	0	0,00	0	0,00
6	0	0,00	0	0,00	0	0,00
Sin estrato	1.150	12,80	611	14,50	1.150	11,29

Fuente: DANE. Dirección de Censos y Demografía

Gráfico 5

La Guajira. Porcentaje de personas registradas, por sexo, según personas a cargo
2005



Fuente: DANE. Dirección de Censos y Demografía

¹ Los dependientes aquí contemplados corresponden a personas menores de 12 años o mayores de 60 años.

2. Características de la discapacidad

2.1 Deficiencias

2.1.1 Prevalencia según tipo de deficiencia

Dentro de las estructuras o funciones corporales más frecuentemente afectadas se encuentran las relacionadas con las deficiencias visuales que representan el 41,1% y el movimiento del cuerpo presentes en el 38,3% de las personas. Le siguen en orden de importancia las del sistema nervioso con el 30,0%, las del sistema cardiorrespiratorio y las defensas con el 26,5%, en la voz y el habla con el 17,5%, y las auditivas con el 14,6% de las personas.

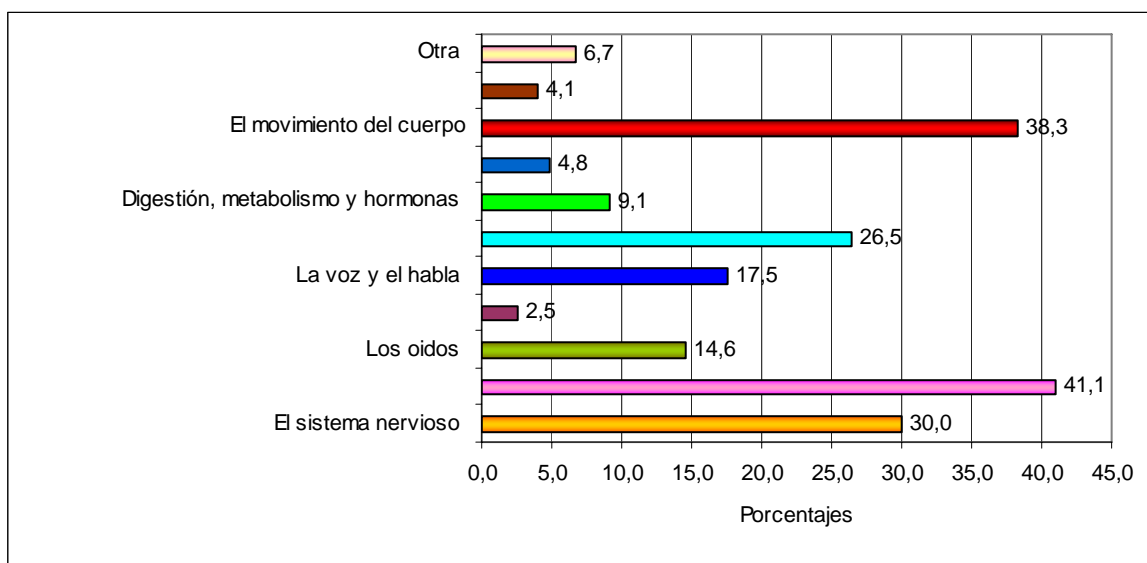
Por su parte, las deficiencias en los sistemas digestivo y metabólico (corresponden a 9,1%), las del sistema genital y reproductivo (4,8%), las de la piel (4,1%), y las del olfato, el tacto y el gusto (2,5%), presentan las menores prevalencias dentro de la población residente en La Guajira. El 6,7% de las personas refieren poseer deficiencias no localizadas específicamente dentro de las estructuras o funciones corporales anteriormente mencionadas (gráfico 6).

2.1.2 Prevalencia según sexo

No se observan mayores diferencias en cuanto a la prevalencia de deficiencias entre hombres y mujeres (cuadro 6), excepto en las deficiencias en el sistema cardiorrespiratorio y las defensas muestran una prevalencia mayor en mujeres (31,3%) que en hombres (21,0%), al igual que ocurre, aunque en menor proporción, con las deficiencias en la digestión y el metabolismo (el 10,4% en mujeres y el 7,6% en hombres).

Gráfico 6

La Guajira. Distribución porcentual de las personas, según estructuras o funciones corporales afectadas 2005



Fuente: DANE. Dirección de Censos y Demografía

Las deficiencias cuya prevalencia es superior en los hombres, abarcan las relacionadas con la voz y el habla (en donde la prevalencia es el 20,0% y el 15,3% en hombres y en mujeres, respectivamente), las relacionadas con el sistema genital y reproductivo (el 5,5% en hombres y el 4,2% en mujeres) y las relacionadas con el movimiento del cuerpo, manos, brazos y piernas (el 40,1% en hombres y el 36,8% en mujeres).

Cuadro 6

La Guajira. Población registrada por sexo, según estructuras o funciones corporales afectadas 2005

Estructuras o funciones corporales	Total	Hombres	Mujeres
El sistema nervioso	2.699	1.227	1.472
Los ojos	3.691	1.595	2.096
Los oídos	1.312	640	672
Los demás órganos de los sentidos	226	99	127
La voz y el habla	1.574	843	731
El sistema cardiorrespiratorio y las defensas	2.381	887	1.494
La digestión, el metabolismo, las hormonas	817	319	498
El sistema genital y reproductivo	434	233	201
El movimiento del cuerpo	3.444	1.688	1.756
La piel	365	138	227
Otra	604	276	328
Total personas registradas	24 794	13 213	11 581

Fuente: DANE. Dirección de Censos y Demografía

2.1.3 Diferencias en el aspecto municipal

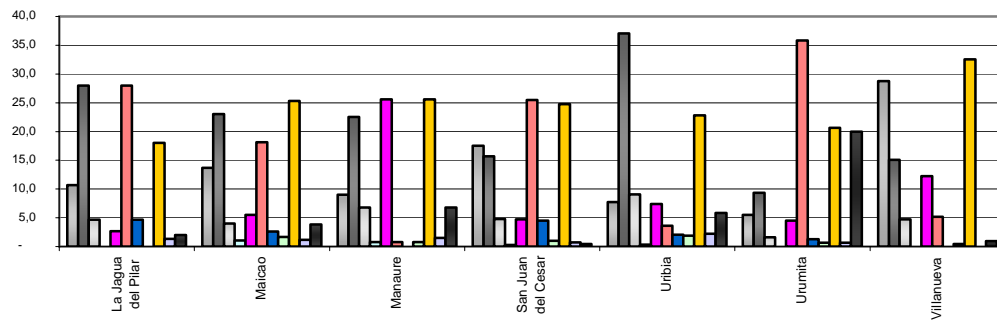
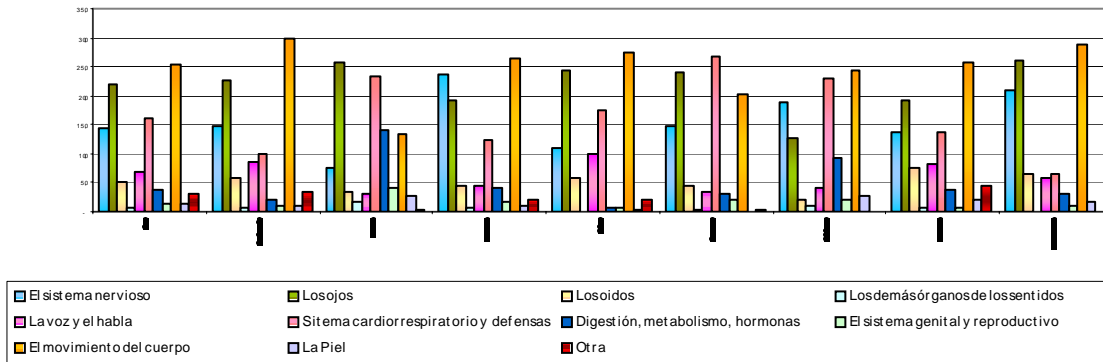
Desde el punto de vista de los municipios, el análisis de la distribución porcentual de este tipo de alteraciones muestra, que las relacionadas con el movimiento del cuerpo y las extremidades, el sistema nervioso, los ojos y el sistema cardiorrespiratorio, corresponden por lo general a los cuatro tipos de alteraciones más frecuentemente encontradas en todos ellos. Sin embargo, las variaciones en la frecuencia de ocurrencia generan estructuras particulares que caracterizan a cada una de las entidades territoriales (gráfico 7).

Así, en los municipios de Barrancas y Villanueva las alteraciones más frecuentes son relacionadas con el sistema nervioso (23,6% y 28,8% de las personas registradas, respectivamente), en Albania, La Jagua del Pilar y Uribia la alteración más frecuente son las relacionadas con las visuales (25,7%, 28,0% y 37,0% respectivamente), mientras que en Distracción, San Juan del Cesar y Urimita, son las deficiencias en el sistema cardiorrespiratorio (26,9%, 25,5% y 35,8%), respectivamente). En los demás municipios se caracterizan por que las deficiencias en el movimiento del cuerpo, manos, brazos y pies son las que más frecuentemente afectan a su población; los porcentajes varían entre el 24,4% y el 29,9% de las personas registradas.

Por otro lado, las menores frecuencias se presentan en las alteraciones en los órganos del gusto, el tacto y el olfato en todos los municipios, excepto en Manure que presenta la menor frecuencia en las alteraciones relacionadas con la digestión, el metabolismo y las hormonas.

Gráfico 7

La Guajira. Distribución porcentual de las deficiencias en los municipios de La Guajira 2005



Fuente: DANE. Dirección de Censos y Demografía

2.2 Limitaciones en las actividades cotidianas

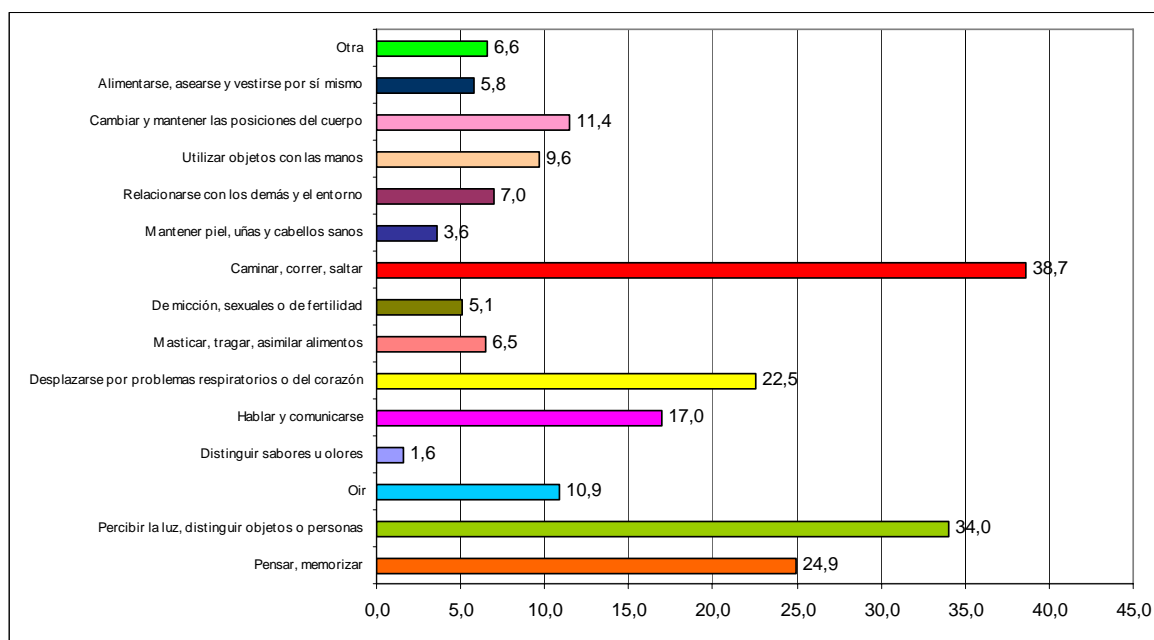
2.2.1 Limitación y edad

Como resultado de dichas deficiencias, la totalidad de las personas reportan algún tipo de dificultad para realizar sus actividades diarias. Como observare en el gráfico 8 y en el cuadro 7, la dificultad más frecuente está relacionada con las actividades de caminar, correr o saltar, la cual afecta a un 38,7% (3 474) de las personas en situación de discapacidad: el 35,2% de la población menor de 4 años, el 30,5% del grupo cuyas edades están comprendidas ente los 5 y 9 años de edad, el 23,7% de los menores de 15 años pero mayores de 9 años, el 32,4% del grupo de 15 a 44 años, el 39,3% del grupo de 45 a 59 años y el 51,0% de la población de 60 años o más. Le sigue la dificultad para

pensar y memorizar que afecta al 24,9% de las personas registradas (2 242 personas), en el grupo de 10 a 14 años alcanza el 34,3%. Por su parte, el 34,0% de estas personas (3 060) presenta dificultades para percibir la luz y distinguir objetos o personas a pesar de usar lentes o gafas (en las personas de 60 años y más alcanza el 49,1%); el 17,0% (1 525 personas), para hablar y comunicarse (el 41,3% y el 34,3% para los grupos de 5 a 9 años y el de 10 a 14 años, respectivamente), y el 22,5% (2 023 personas), para desplazarse en trechos cortos por problemas respiratorios o del corazón (el 36,7% en los mayores de 59 años).

Gráfico 8

La Guajira. Distribución porcentual de las personas registradas, según dificultades en el desarrollo de las actividades diarias
2005



Fuente: DANE. Dirección de Censos y Demografía

Cuadro 7

La Guajira. Dificultades en la realización de actividades diarias, por grupos de edad
2005

Dificultades para	Porcentajes					
	De 0 a 4 años	De 5 a 9 años	De 10 a 14 años	De 15 a 44 años	De 45 a 59 años	De 60 años y más
Pensar, memorizar	15,5	31,3	34,3	28,2	20,6	22,2
Percibir la luz, distinguir objetos o personas a pesar de usar lentes o gafas	16,3	15,5	21,7	24,6	41,6	49,1
Oír, aun con aparatos especiales	7,1	12,1	15,0	10,4	7,2	13,3

Dificultades para	De 0 a 4 años	De 5 a 9 años	De 10 a 14 años	De 15 a 44 años	De 45 a 59 años	De 60 años y más
Distinguir sabores u olores	3,2	2,0	1,8	1,3	1,3	1,6
Hablar y comunicarse	24,4	41,3	34,3	22,7	8,1	6,4
Desplazarse en trechos cortos por problemas respiratorios o del corazón	17,7	10,2	9,3	12,4	27,8	36,7
Masticar, tragar, asimilar y transformar los alimentos	7,4	7,5	6,1	6,6	6,3	6,2
Retener o expulsar la orina, tener relaciones sexuales, tener hijos	2,5	2,9	2,7	6,0	4,2	6,0
Caminar, correr, saltar	35,2	30,5	23,7	32,4	39,3	51,0
Mantener piel, uñas y cabellos sanos	5,9	2,9	5,0	3,7	2,7	3,6
Relacionarse con las demás personas y el entorno	6,4	10,4	12,2	10,1	3,8	3,8
LLevar, mover, utilizar objetos con las manos	10,3	10,1	8,1	9,0	8,5	11,4
Cambiar y mantener las posiciones del cuerpo	10,6	7,9	9,8	9,9	11,4	14,5
Alimentarse, asearse y vestirse por sí mismo	12,3	8,2	9,0	4,9	2,8	6,7
Otra	7,6	7,1	4,7	7,4	7,2	5,5

Fuente: DANE. Dirección de Censos y Demografía

Finalmente, tal y como se presenta en el cuadro 8, de todas las personas registradas, quienes mayores dificultades experimentan durante el desarrollo de sus actividades diarias son las personas de 60 años o más. Así pues, el 26,1% presenta limitaciones para pensar y memorizar; el 42,3%, para percibir la luz, distinguir objetos o personas, a pesar de usar lentes o gafas; el 35,9%, para oír aun con aparatos especiales; el 47,8%, para caminar trechos cortos por problemas cardiorrespiratorios; el 34,9%, para producir, retener o expulsar la orina, tener relaciones sexuales; el 37,2%, para cambiar y mantener las posiciones del cuerpo; el 11,1%, para hablar y comunicarse; el 28,1%, para masticar, tragar y asimilar los alimentos; el 29,0%, para mantener piel, uñas y cabellos sanos, y el 15,8%, para relacionarse con los demás, están concentradas en este grupo de edad.

Cuadro 8

La Guajira. Distribución del total de dificultades registradas, por grupos de edad 2005

Dificultades para	Porcentajes						Total
	De 0 a 4 años	De 5 a 9 años	De 10 a 14 años	De 15 a 44 años	De 45 a 59 años	De 60 años y más	
Pensar, memorizar	2,8	7,6	9,5	37,4	16,6	26,1	100,0
Percibir la luz, distinguir objetos o personas a pesar de usar lentes o gafas	2,2	2,8	4,4	23,8	24,5	42,3	100,0
Oír, aun con aparatos especiales	3,0	6,8	9,5	31,7	13,2	35,9	100,0
Distinguir sabores u olores	9,2	7,8	7,8	28,4	17,0	29,8	100,0

Dificultades para	De 0 a 4 años	De 5 a 9 años	De 10 a 14 años	De 15 a 44 años	De 45 a 59 años	De 60 años y más	Total
Hablar y comunicarse	6,5	14,8	14,0	44,1	9,5	11,1	100,0
Desplazarse en trechos cortos por problemas respiratorios o del corazón	3,6	2,8	2,9	18,2	24,8	47,8	100,0
Masticar, tragar, asimilar y transformar los alimentos	5,1	7,0	6,5	33,6	19,6	28,1	100,0
Retener o expulsar la orina, tener relaciones sexuales, tener hijos	2,2	3,5	3,7	39,1	16,5	34,9	100,0
Caminar, correr, saltar	4,1	4,8	4,2	27,7	20,4	38,7	100,0
Mantener piel, uñas y cabellos sanos	7,4	4,9	9,6	34,0	15,1	29,0	100,0
Relacionarse con las demás personas y el entorno	4,1	9,1	12,1	48,0	10,8	15,8	100,0
LLevar, mover, utilizar objetos con las manos	4,8	6,4	5,8	30,7	17,7	34,6	100,0
Cambiar y mantener las posiciones del cuerpo	4,2	4,2	5,9	28,6	19,9	37,2	100,0
Alimentarse, asearse y vestirse por sí mismo	9,5	8,6	10,7	27,9	9,7	33,6	100,0
Otra	5,2	6,5	4,9	37,1	21,8	24,5	100,0

Fuente: DANE. Dirección de Censos y Demografía

2.3 Barreras

2.3.1 Barreras conductuales

Actitudes negativas y edad

En La Guajira, la mayoría de las personas registradas declaran no ver afectadas sus actividades diarias como consecuencia de actitudes negativas provenientes de personas a su alrededor (cuadro 9); sin embargo, el 13% de ellos (1 174) debe convivir con este tipo de actitudes. Los más afectados son los niños de 10 a 14 años de edad (22%), grupo en el que el 6% experimenta actitudes negativas por parte de sus familiares; el 10%, por amigos y compañeros; el 7%, por los vecinos y por otras personas. En el caso de las personas cuyas edades están comprendidas entre los 15 y 44 años, el porcentaje es del 15%.

Cuadro 9

La Guajira. Porcentaje de personas en situación de discapacidad, por grupos de edad, según actitudes negativas para el desarrollo de actividades cotidianas
2005

Origen de las actitudes	Total	Porcentajes					
		De 0 a 4 años	De 5 a 9 años	De 10 a 14 años	De 15 a 44 años	De 45 a 59 años	De 60 años y más
Familiares	5	4	5	6	6	5	6
Amigos, compañeros	3	3	7	10	4	2	1
Vecinos	4	3	6	7	6	2	2
Funcionarios, empleados	0	0	0	0	0	0	0
Otras personas	3	3	5	5	3	2	2
Nadie	87	87	82	78	85	90	91

Fuente: DANE. Dirección de Censos y Demografía

Origen de las actitudes

Como se muestra en el cuadro 10, del total de personas que perciben actitudes negativas, el 42% (493) proviene de los familiares (en los menores de 4 años la proporción llega al 35%); el 25%, de los amigos y el 29% de los vecinos (para los niños entre 5 y 9 años es del 39% en los amigos y compañeros y del 32%, en los vecinos); el 23%, de otras personas (aquí el porcentaje más alto está dado en el grupo de 5 a 9 años), y el 2%, de funcionarios y empleados.

Cuadro 10

La Guajira. Distribución porcentual de las actitudes negativas, por grupos de edad, según origen de la actitud
2005

Origen de las actitudes	Total	Porcentajes					
		De 0 a 4 años	De 5 a 9 años	De 10 a 14 años	De 15 a 44 años	De 45 a 59 años	De 60 años y más
Familiares	42	35	26	29	38	47	60
Amigos, compañeros	25	24	39	46	27	18	10
Vecinos	29	25	32	31	37	24	18
Funcionarios, empleados	2	2	1	0	2	5	1
Otras personas	23	25	27	23	21	21	24

Fuente: DANE. Dirección de Censos y Demografía

2.3.2 Barreras físicas

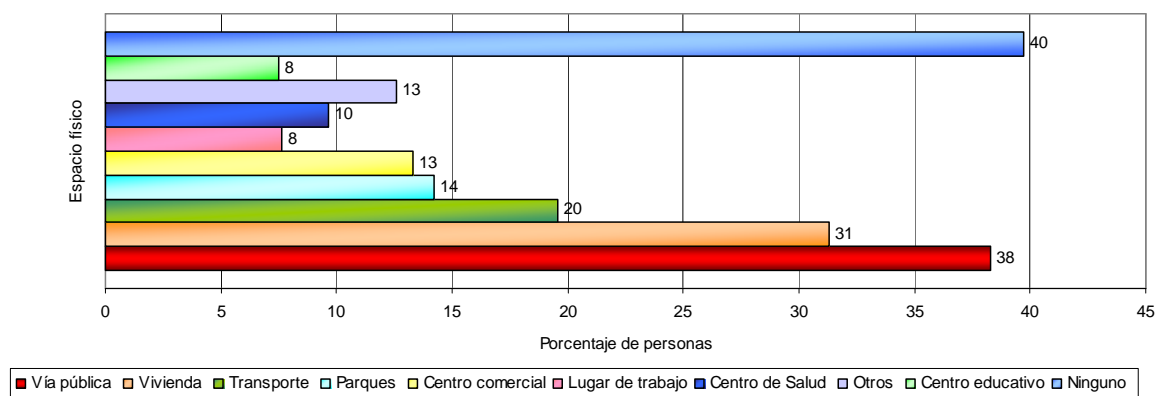
Localización

Además de actitudes negativas, existen barreras físicas que limitan la autonomía de las personas con discapacidad. Según el gráfico 9, el 31% de ellas encuentra este tipo de

barreras en su residencia (dormitorio, baño, escaleras, pasillos, sala, comedor, etc.); el 38%, en la vía pública (andenes y calles); el 20%, en los vehículos de transporte público, paraderos y terminales; el 10%, en centros de salud; el 14%, en los parques; el 13%, en centros comerciales y tiendas; el 8%, en centros educativos y en su lugar de trabajo.

Gráfico 9

La Guajira. Distribución de barreras físicas reportadas por las personas registradas, según localización de la misma
2005

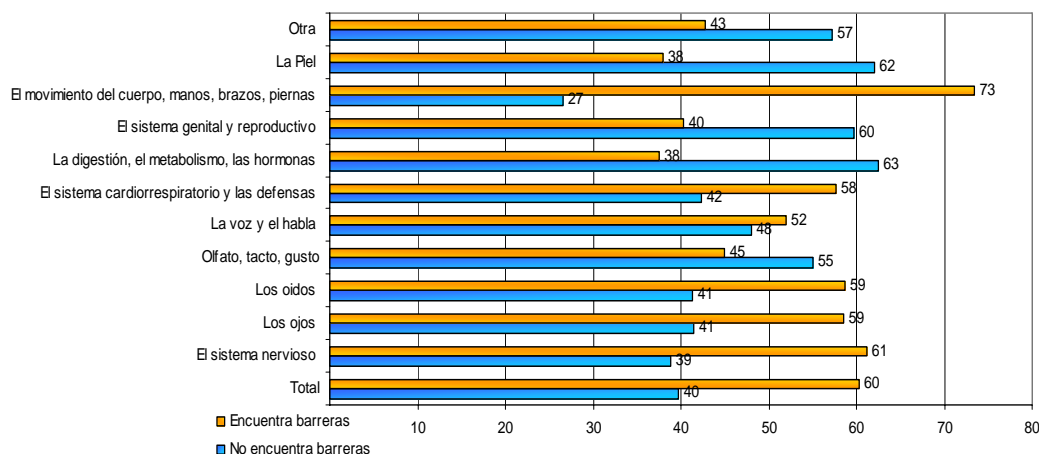


Fuente: DANE. Dirección de Censos y Demografía

En términos generales, las barreras físicas están presentes para el 60% de la población registrada, en el 73% de las personas con deficiencias en el sistema locomotor, en el 59% de las personas con deficiencias en la visión y en la audición, en el 58% de las personas con deficiencias en el sistema cardiorrespiratorio y las defensas y en el 61% de las personas con deficiencias en el sistema nervioso, son las que más dificultades experimentan a causa de dichas barreras (gráfico 10).

Gráfico 10

La Guajira. Porcentaje de personas registradas afectadas por barreras físicas del entorno, según tipo de deficiencia
2005



Fuente: DANE. Dirección de Censos y Demografía

Barreras físicas y tipo de deficiencia

Independientemente del tipo de deficiencia, la población que se encuentra en situación de discapacidad identifica a la vivienda y a la vía pública como los lugares en donde se genera la mayor cantidad de barreras físicas (cuadro 11). En las personas con alteraciones en el sistema respiratorio y las defensas y aquellos con alteraciones en el movimiento del cuerpo, manos, brazos y piernas, el 23% y el 24%, respectivamente, de las barreras físicas que encuentran en su entorno son generadas en su propia residencia; para la población con deficiencias visuales y del sistema nervioso, la vivienda ocasiona el 21% y 15% de las barreras, respectivamente.

De igual modo, es en la vía pública y estructuras anexas donde se producen el 25% de las barreras que encuentran las personas con deficiencias en el sistema nervioso; el 23% en quienes presentan deficiencias en el movimiento; el 27%, por quienes presentan deficiencias visuales y auditivas y el 29% en quienes presentan deficiencias en el sistema cardiorrespiratorio y las defensas; por citar algunos ejemplos. Así las cosas, vivienda y vía pública concentran en conjunto, alrededor del 45% de las barreras que experimenta esta población.

El transporte público ocupa, por lo general, el tercer lugar en cuanto a generación de barreras, lo que afecta en mayor grado a quienes presentan alteraciones en el movimiento (14% de las barreras físicas reportadas por quienes tienen este tipo de alteración) y en menor grado a quienes presentan alteraciones en el sistema cardiorrespiratorio y las defensas (10%). Los centros de salud y hospitales sobresalen, junto con los lugares descritos anteriormente, por generar espacios que limitan la autonomía y el desarrollo de actividades en la población con discapacidad; el porcentaje de barreras que allí se genera oscila entre el 2% y el 8% dependiendo del tipo de deficiencia.

Cuadro 11

La Guajira. Distribución porcentual de las personas registradas por principal estructura o función corporal afectada, según áreas físicas donde son percibidas las barreras
2005

Áreas físicas	Principal estructura o función corporal afectada						Porcentajes
	El sistema nervioso	Los ojos	Los oídos	Olfato, tacto, gusto	La voz y el habla	La piel	
Vivienda	15	21	9	22	12	17	
Vía pública	25	27	27	12	23	19	
Parques	10	8	11	8	9	11	
Transporte	14	12	16	10	13	8	
Centro educativo	8	5	8	4	13	4	
Lugar de trabajo	5	4	4	10	3	6	
Centro de salud	7	5	6	8	7	3	
Centro comercial	10	8	10	10	12	6	
Otros	7	10	8	16	9	26	

Áreas físicas	Principal estructura o función corporal afectada					Total
	Sistema cardiorrespiratorio y defensas	Digestión, metabolismo y hormonas	Sistema genital y reproductivo	Movimiento del cuerpo, manos, brazos y piernas	Otra	
Vivienda	23	22	27	24	17	20
Vía pública	29	21	21	23	17	25
Parques	8	9	7	10	8	9
Transporte	10	11	9	14	12	13
Centro educativo	2	4	3	3	5	5
Lugar de trabajo	6	7	11	5	7	5
Centro de salud	6	5	2	7	7	6
Centro comercial	8	9	10	8	5	9
Otros	9	12	8	6	20	8

Fuente: DANE. Dirección de Censos y Demografía

2.4 Origen de la discapacidad

Con respecto al origen de la discapacidad, el 23,8% de los casos son consecuencia de enfermedad general (el 21,5% de la discapacidad en hombres y el 25,7% en mujeres); el

10,4%, por accidentes; el 5,6%, por condiciones de salud de la madre durante el embarazo; el 13,1%, por alteración genética y hereditaria, y en el 34,2% de los casos se desconoce su origen. El 4,4% restante ha sido originado por otras causas, las cuales se presentan en el cuadro 12.

Cuadro 12

La Guajira. Distribución porcentual de la discapacidad, según origen de la misma 2005

Origen de la discapacidad	Total	Porcentajes	
		Hombres	Mujeres
No sabe cuál es el origen	34,2	31,6	36,5
Condiciones de salud de la madre durante el embarazo	5,6	5,8	5,5
Complicaciones en el parto	2,2	2,4	2,0
Enfermedad general	23,8	21,5	25,7
Alteración genética, hereditaria	13,1	12,0	14,2
Lesión autoinfligida	0,8	1,0	0,7
Enfermedad profesional	1,2	1,6	0,9
Consumo de psicoactivos	0,5	0,7	0,2
Desastre natural	0,1	0,1	0,1
Accidente	10,4	14,4	6,9
Víctima de violencia	1,4	1,9	0,8
Conflicto armado	0,6	1,0	0,3
Dificultades en la prestación de servicios de salud	1,7	1,8	1,6
Otra causa	4,4	4,1	4,6

Fuente: DANE. Dirección de Censos y Demografía

3. Salud y aspectos relacionados

3.1 Afiliación SGSSS

Identificar la cobertura de aseguramiento alcanzado por el Sistema General de Seguridad Social en Salud en la población que se encuentra en situación de discapacidad, es esencial a la hora de analizar su situación de salud. La información departamental presentada en el cuadro 13 muestra que en La Guajira, el 61,8% de ellos está afiliado al Sistema, cifra que deja a 3 427 personas por fuera de él y en una mayor situación de vulnerabilidad respecto al total de la población, especialmente a los menores de 4 años, para quienes el porcentaje de no-afiliación es del 49,6% (el 50,9% de los hombres y el 48,1% de las mujeres). El 96% de los no afiliados corresponden a personas de los estratos 1, 2 y sin estrato.

Cuadro 13

La Guajira. Cobertura de aseguramiento en salud, por sexo, según grupos de edad
2005

Grupos de edad (años)	Porcentaje de población registrada con afiliación a salud			Porcentaje de población registrada sin afiliación a salud		
	Total	Hombres	Mujeres	Total	Hombres	Mujeres
Total	61,8	58,5	64,6	38,2	41,5	35,4
De 0 a 4	50,4	49,1	51,9	49,6	50,9	48,1
De 5 a 9	57,1	54,4	61,0	42,9	45,6	39,0
De 10 a 14	62,0	63,8	59,9	38,0	36,2	40,1
De 15 a 44	56,1	53,2	58,7	43,9	46,8	41,3
De 45 a 59	63,3	59,2	66,2	36,7	40,8	33,8
De 60 y más	69,8	65,7	73,1	30,2	34,3	26,9

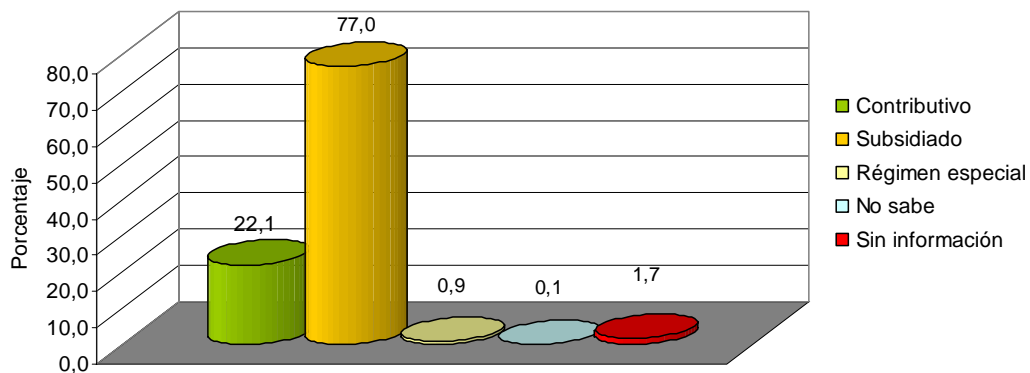
Fuente: DANE. Dirección de Censos y Demografía

3.1.1 Tipos de afiliación

Con respecto al tipo de afiliación (gráfico 12), 1 204 personas, esto es el 22,1% del total de afiliados, hacen parte del régimen contributivo; el 77,0%, del régimen subsidiado y el 0,9%, de alguno de los regímenes especiales. El 1,7% desconoce el tipo de régimen al que pertenece.

Gráfico 12

La Guajira. Población en situación de discapacidad, según tipo de afiliación al SGSSS
2005



Fuente: DANE. Dirección de Censos y Demografía

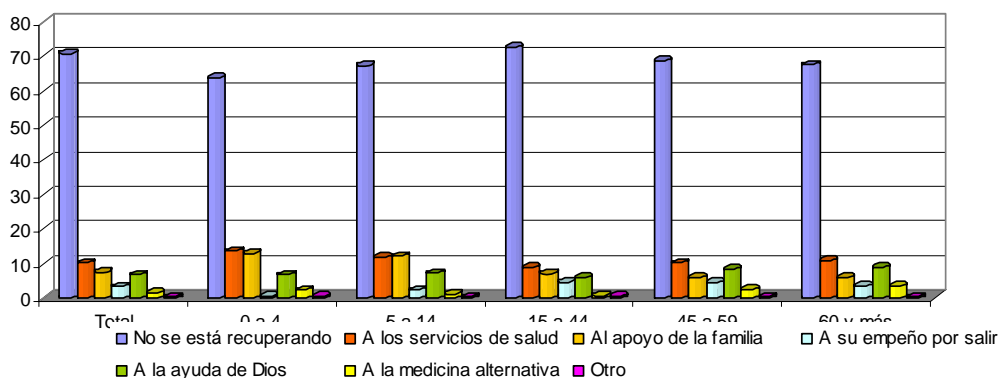
3.2 Recuperación percibida

Como puede observarse en el gráfico 14, el 71% de las personas considera que no se está recuperando de su discapacidad, mientras que el 29% restante considera que sí lo

está logrando. De estos últimos, el 34% le atribuye su mejoría a los servicios de salud y rehabilitación recibidos; el 26%, al apoyo de la familia, el 23% a la ayuda de Dios; el 11%, a su empeño por salir adelante y el 5%, a la acción de la medicina alternativa.

Gráfico 14

La Guajira. Recuperación de la población registrada, según razones atribuibles a la misma 2005



Fuente: DANE. Dirección de Censos y Demografía

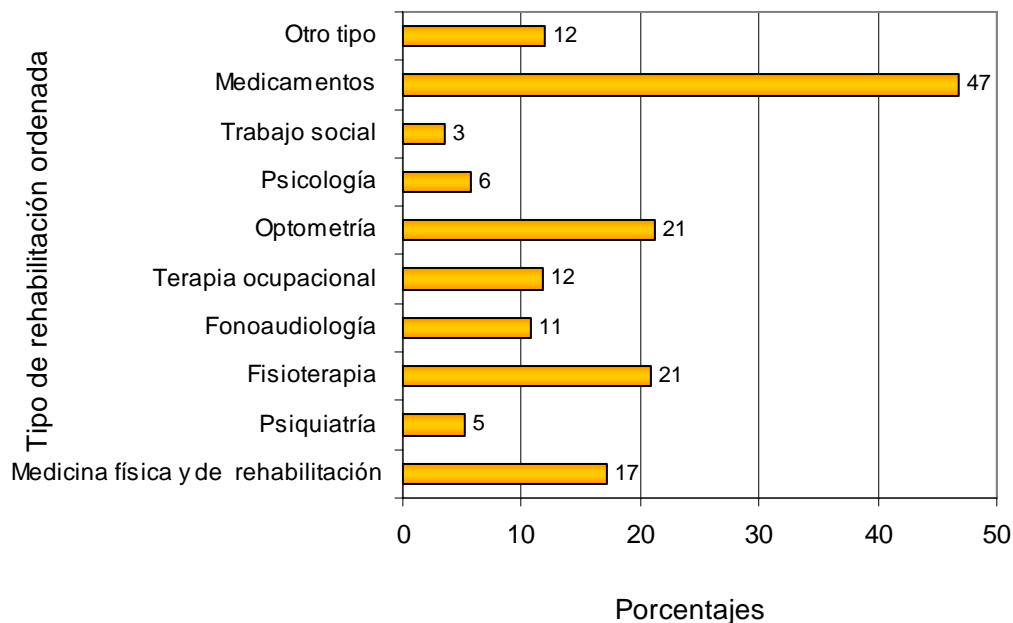
3.3 Servicios de rehabilitación

3.3.1 Rehabilitación ordenada

El 75% de las personas registradas (6 722 personas) han recibido orden médica de rehabilitación: al 47% le han ordenado terapia farmacológica; al 21%, fisioterapia; al 17%, medicina física y de rehabilitación; al 21%, optometría; al 6% psicología; al 11%, fonoaudiología; al 12%, terapia ocupacional; al 5%, psiquiatría, y al 12%, otro tipo de rehabilitación.

Gráfico 15

La Guajira. Tipos de rehabilitación ordenada a la población registrada, según servicio requerido 2005



Fuente: DANE. Dirección de Censos y Demografía

3.3.2 Edad y tipos de rehabilitación

En términos generales, el 32,4% de toda la rehabilitación ordenada, está concentra en las personas cuyas edades están comprendidas entre los 15 y 44 años; el 29,6%, en las personas de 60 años o más; el 14,2%, en las personas de 5 a 14 años; el 19,2%, en las personas de 45 a 59 años, y el 4,6%, en los menores de 5 años.

En los menores de 4 años la fisioterapia es el tipo de rehabilitación más frecuentemente ordenada, mientras que en las personas de 5 a 14 años es la fonoaudiología, en las personas de 15 años y más las terapias farmacológicas constituyen el tipo de rehabilitación frecuentemente ordenado. Sin embargo, la frecuencia varía ampliamente, se incrementa de manera importante conforme aumenta la edad, y llega a representar el 63% de toda la rehabilitación ordenada en las personas de 60 años o más.

La fisioterapia, muy frecuentes en todos los grupos de edad, fue ordenada en el 39% de los niños menores de cinco años y el 21% en los adultos mayores de 60 años. Los tratamientos psicológicos fueron ordenados con menor frecuencia. (Cuadro 14).

Cuadro 14

La Guajira. Porcentaje de personas registradas, por grupos de edad, rehabilitación ordenada 2005

Tipo de rehabilitación ordenada	Total	Porcentajes				
		De 0 a 4 años	De 5 a 14 años	De 15 a 44 años	De 45 a 59 años	De 60 años y más
Medicina física y de rehabilitación	17	22	18	18	16	16
Psiquiatría	5	4	7	8	4	2
Fisioterapia	21	39	22	21	16	21
Fonoaudiología	11	14	27	13	5	6
Terapia ocupacional	12	17	20	14	10	7
Optometría	21	12	17	18	23	27
Psicología	6	3	14	8	3	2
Trabajo social	3	5	7	4	3	2
Medicamentos	47	25	24	37	56	63
Otro tipo	12	16	18	13	10	9

Fuente: DANE. Dirección de Censos y Demografía

3.3.3 Razones de no-asistencia a los servicios de rehabilitación

Tanto en hombres como en mujeres de todas las edades, la principal razón para la no-asistencia a los servicios de rehabilitación, hace referencia a la falta de dinero (el 79% no asiste por esta razón), un 2% no asiste porque el centro de atención queda muy lejos, el 3% porque cree que ya no la necesita o no le gusta, el 1% no tiene quien lo lleve (cuadro 15).

Cuadro 15

La Guajira. Población registrada, por grupos de edad, según razón por la cual no recibe servicios de rehabilitación 2005

Razón por la cual no recibe servicios de rehabilitación	Total			De 0 a 4 años	De 5 a 14 años	De 15 a 44 años	De 45 a 59 años	De 60 años y más
	Total	Hombres	Mujeres					
Ya terminó la rehabilitación	2	2	2	2	1	2	1	2
Cree que ya no lo necesita	3	3	3	1	1	3	4	3
No le gusta	3	3	3	0	2	4	3	5
Falta de dinero	79	79	79	86	84	81	81	73
Lejanía del centro de atención	2	2	2	1	3	1	1	3
No hay quien lo lleve	1	1	1	2	1	1	1	2
No sabe	10	9	10	9	9	9	9	12

Fuente: DANE. Dirección de Censos y Demografía

4. Nivel educativo

4.1 Escolaridad y género

El 36,5% de las personas de La Guajira que se encuentran en situación de discapacidad, carece de estudios, el 22,1% no ha culminado los estudios primarios y el 4,5% cuenta con un nivel de escolaridad igual o superior a la educación básica secundaria completa. No se observan grandes diferencias de género en relación con el acceso a la educación (cuadro 16).

Cuadro 16

La Guajira. Distribución porcentual de la población registrada, por sexo, según nivel educativo alcanzado 2005

Nivel educativo	Total	Porcentajes	
		Hombres	Mujeres
Preescolar incompleto	3,3	3,9	2,9
Preescolar completo	2,5	2,8	2,2
Básica primaria incompleta	22,1	21,3	22,8
Básica primaria completa	13,0	11,9	13,9
Básica secundaria incompleta	18,0	18,7	17,4
Básica secundaria completa	1,0	1,0	1,0
Técnico o tecnológico incompleto	0,8	0,5	1,1
Técnico o tecnológico completo	0,9	0,8	1,0
Universitario sin título	1,3	1,3	1,3
Universitario con título	0,5	0,6	0,4
Postgrado	0,1	0,1	0,0
Ninguno	36,5	37,2	35,9

Fuente: DANE. Dirección de Censos y Demografía

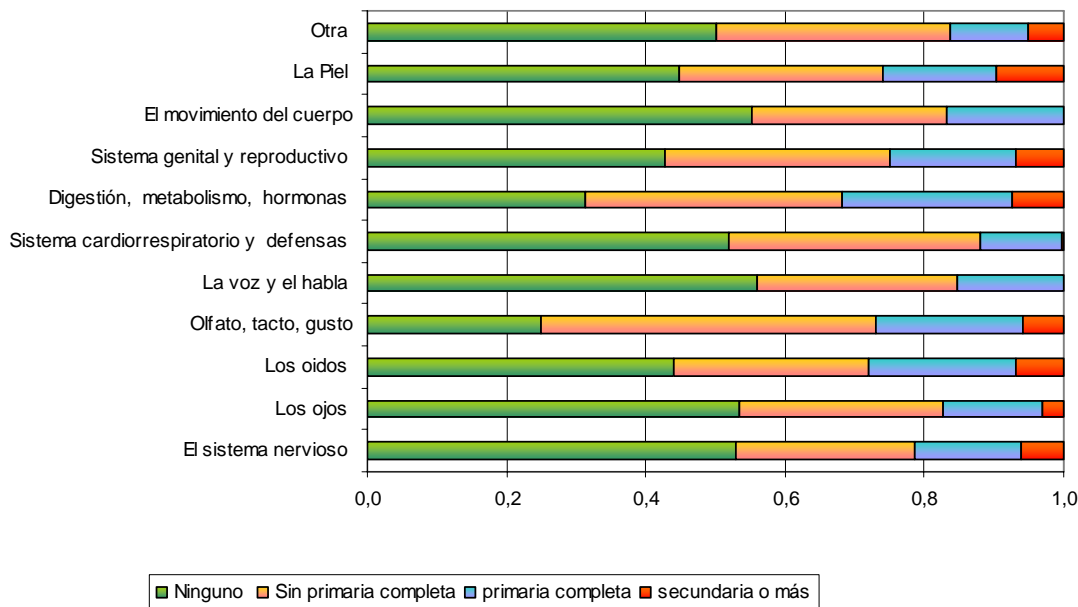
4.2 Escolaridad y tipo de deficiencia

Si bien el 36,5% de todo este grupo poblacional carece de estudios, en aquellos con deficiencias en la voz y el habla la cifra es mayor (50,3%), lo cual parece indicar que son quienes mayores restricciones de tipo académico encuentran a su alrededor (gráfico 18).

Sin ningún tipo de estudio se encuentran también el 45,5% de quienes presentan deficiencias en el sistema nervioso; el 29,5%, en el sistema cardiorrespiratorio y las defensas; el 37,8%, en el sistema locomotor; el 35,0%, deficiencias visuales, y el 31,2%, deficiencias auditivas. El menor porcentaje corresponde a la población con deficiencias en el olfato, tacto y gusto con el 15,5%.

Gráfico 18

La Guajira. Nivel de escolaridad de las personas registradas, según estructuras o funciones corporales afectadas
2005



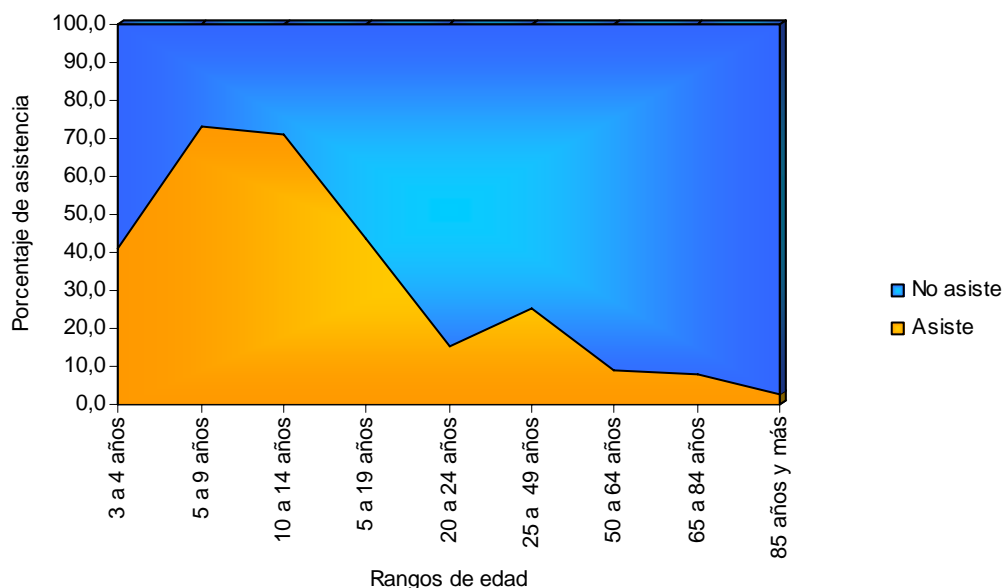
Fuente: DANE. Dirección de Censos y Demografía

4.3 Asistencia escolar

Con respecto a la asistencia escolar, el 17,2% de las personas registradas de tres años o más, respondió estar asistiendo a algún establecimiento educativo al momento de aplicar el registro. Como era de esperarse, la mayor asistencia se da en las personas menores de 25 años (gráfico 19), y muy especialmente en el grupo de 5 a 9 años (el 73,3% de ellos asiste) y en el grupo de 10 a 14 años (el 71,2% de ellos asiste). A partir de los 25 años la asistencia escolar disminuye en forma importante y conforme aumenta la edad.

Gráfico 19

La Guajira. Porcentaje de asistencia escolar de las personas registradas, según grupos de edad 2005



Fuente: DANE. Dirección de Censos y Demografía

4.3.1 Razones de no asistencia

Según se observa en el cuadro 17, entre las principales razones por las cuales el 25,8% de estas personas no asiste a ningún plantel educativo están las relacionadas con su discapacidad, en cuyo caso la frecuencia es un poco mayor en hombres (27,6%) que en mujeres (24,3%), y el hecho de que ya hayan terminado sus estudios o que consideren que no están en edad de estudiar (29,8%), en cuyo caso la frecuencia es más alta en mujeres (32,4%) que en hombres (26.8%), le siguen en orden de importancia los costos elevados o la falta de dinero para poder estudiar (11,6%), razón que es similar en hombres(11,9%) que en mujeres (11,3%).

Cuadro 17

La Guajira. Razones de no-asistencia escolar para la población registrada 2005

Causa principal por la que no estudia	Total	Porcentajes	
		Hombres	Mujeres
Porque ya terminó o considera que no está en edad escolar	29,8	26,8	32,4
Costos educativos elevados o falta de dinero	11,6	11,9	11,3
Por falta de tiempo	6,4	6,3	6,5
No aprobó el examen de ingreso	0,0	0,0	0,0
Falta de cupos	0,1	0,1	0,1
No existe centro educativo cercano	2,2	1,9	2,5
Necesita trabajar	8,9	10,9	7,1
No le gusta o no le interesa el estudio	4,3	4,7	4,0
Perdió el año o fue expulsado	0,2	0,2	0,2
Sus padres no quieren que estudie más	1,7	1,4	2,0
Por su discapacidad	25,8	27,6	24,3
Otra razón	8,9	8,1	9,6

Fuente: DANE. Dirección de Censos y Demografía

5. Participación social

La información derivada de la aplicación del registro para la localización y caracterización de las personas con discapacidad, muestra que las personas mayores de 9 años (6 210) participan, en mayor o menor grado, en diferentes actividades, ya sean familiares o comunitarias. Dentro de las actividades en las que más comúnmente participa esta población, se encuentran las relacionadas con la familia y los amigos, con la religión, con la comunidad y con el deporte.

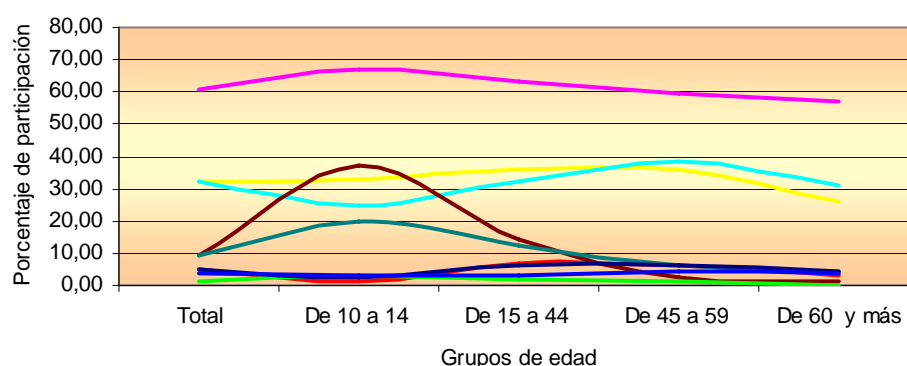
5.1 Diferencias según sexo y edad

El 60,6% de las personas refiere participar en actividades con la familia y los amigos, ya sea a través de fiestas, cumpleaños, matrimonios, paseos, entre otros; no se evidencian diferencias importantes de participación entre hombres y mujeres. Sin embargo, al analizar este comportamiento dentro de los diferentes grupos de edad, se observa cómo, quienes más participan son las mujeres entre los 10 y los 14 años de edad (70,0%) en contraste con los hombres de 60 años o más, grupo en el cual participa el 55,5% de su población (gráfico 13).

Respecto a la participación en actividades religiosas, el 32,5% de estas personas está involucrada en ellas, y se observa una mayor participación en las mujeres (39,2%) que en los hombres (24,6%), y más específicamente, en la población femenina de 45 a 59 años, en quienes el porcentaje de participación se ubica en el 45,8%, cifra que varía de forma moderada entre los diferentes grupos de edad.

Gráfico 13

La Guajira. Porcentaje de personas en situación de discapacidad que participa en actividades familiares o comunitarias 2005



- Con la familia
- Con la comunidad
- Religiosas
- Productivas
- Deportivas
- Culturales
- Educación no formal
- Ciudadanas
- Otras

Fuente: DANE. Dirección de Censos y Demografía

Por su parte, el 32,4% prefiere participar en diversas actividades con la comunidad, los hombres con el 32,8% y las mujeres con el 31,9%. En este caso, también es posible establecer algunas diferencias dependiendo de la edad de las personas, lo que evidencia una mayor participación en los hombres de 45 a 59 años (37,6%), a la vez que una menor participación en la población femenina de 60 años y más (25,1%).

Aunque con un porcentaje de participación bastante inferior a los mencionados anteriormente (9,19%), los asuntos deportivos y de recreación se han constituido en la quinta actividad en la que la población en situación de discapacidad se encuentra

involucrada, y en la que mayores diferencias de participación se observan en relación con el género: el 13,3% de los hombres participa, mientras que el 5,7% de las mujeres lo hace. Los jóvenes varones mayores de 9 años y menores de 15 años son quienes más participan en este tipo de actividades (42,5%), mientras que las mujeres de 60 años y más son quienes menos actividad deportiva y recreativa experimentan (0,6%).

5.2 En organizaciones

El registro para la localización y caracterización de personas con discapacidad también revela información referente a la participación de éstas en las diversas organizaciones que existen en sus municipios (cuadro 17).

A este respecto, puede decirse que muy pocas personas participan, el 21,9% (el 24,0% en el caso de los hombres y el 20,2% en el caso de las mujeres), debido principalmente a su situación de discapacidad (27,2%). Adicionalmente, el 13,6% no participa por falta de dinero; el 26,49%, porque no existen en su entorno organizaciones en las que pueda participar o no las conoce; el 12,5%, por falta de tiempo; el 4,3%, porque prefieren resolver sus problemas por sí solos; el 3,2%, porque no cree en ellas; el 1,0%, por sensación de rechazo hacia ellos, y el 0,3%, porque sus principios o creencias se lo impiden. También se presentan un conjunto de razones clasificadas como otras que limitan la participación en el 11,4% de las personas.

Cuadro 17

La Guajira. Distribución porcentual de las razones de no-participación en organizaciones 2005

Razón por la que no participa	Total	Porcentajes	
		Hombres	Mujeres
Falta de dinero	13,6	14,0	13,3
Falta de tiempo	12,5	11,7	13,2
No existe o no las conoce	26,4	25,7	26,9
Siente rechazo u obstaculización	1,0	1,2	0,9
Por su discapacidad	27,2	27,3	27,1
No cree en ellas	3,2	3,8	2,8
Sus principios o creencias se lo impiden	0,3	0,2	0,4
Prefiere resolver sus problemas, solo	4,3	4,9	3,8
Otra	11,4	11,3	11,5

Fuente: DANE. Dirección de Censos y Demografía

6. Situación laboral

6.1 Personas en edad de trabajar

La participación en el mercado laboral es muy variada para la población en situación de discapacidad que reside en el departamento de La Guajira. Las personas en edad de trabajar (de 10 años o más) son el 89,4% de este grupo poblacional.

De este grupo, el 72,9% corresponde a población económicamente inactiva, no están trabajando ni buscando trabajo, es decir, 5 544 personas; el 22,5% está incapacitado permanentemente para trabajar y no cuenta con una pensión, el 1,3% también presenta una incapacidad permanente para trabajar pero cuenta con una pensión, el 9,6% se dedica a estudiar, el 24,5% realiza oficios del hogar, el 3,4% realiza actividades de autoconsumo, el 10,5% se dedica a otra actividad, y el 1,0% restante está pensionado o recibe algún tipo de renta.

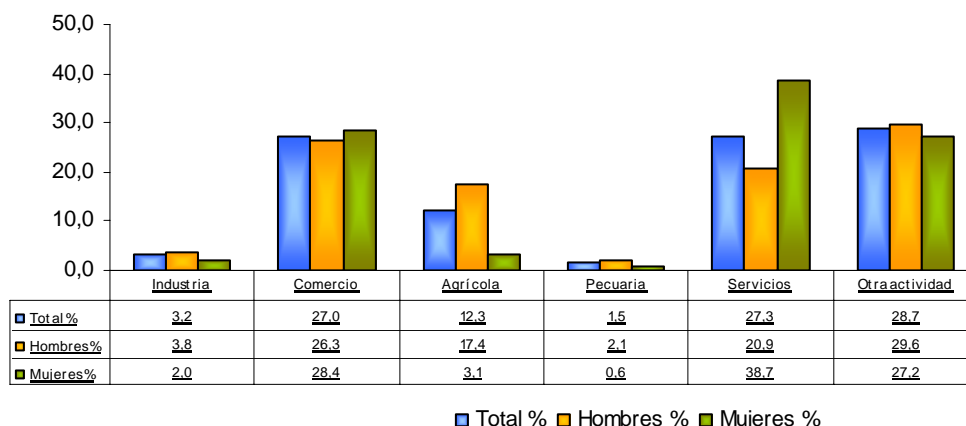
6.2 Ramas de actividad

De las 1 473 personas en situación de discapacidad que se encuentran ocupadas, 368, es decir, el 27,0% de ellas, desarrolla actividades comerciales; el 27,3%, actividades relacionadas con servicios; el 12,3%, actividades agrícolas; y el 28,7%, otro tipo de actividades; el 3,2% de ellos se dedica a las actividades industriales.

En la población femenina la principal actividad está relacionada con los servicios y su frecuencia es del 38,7%; mientras que en los hombres, el 29,6% se dedica a otras actividades.

Gráfico 15

La Guajira. Porcentaje de participación en las diferentes actividades económicas, según sexo 2005



Fuente: DANE. Dirección de Censos y Demografía

6.3 Diferencias municipales

La población en situación de discapacidad residente en los municipios del departamento, desempeña actividades predominantemente de servicios: Albania, Barrancas, Distracción, Hatonuevo y Urumita; por su parte, Riohacha, Maicao y Uribia han hecho del comercio su principal rama de actividad, mientras que para los habitantes de El Molino y La Jagua del Pilar, la rama de la agricultura es la principal (cuadro 18).

La inserción de las personas en situación de discapacidad en actividades industriales es poco común, al igual que la participación en actividades pecuarias, en ningún municipio se han constituido como la principal rama de actividad.

Cuadro 18

La Guajira. Distribución porcentual de la población en situación de discapacidad, por actividad económica, según municipio 2005

Municipios	Industria	Comercio	Agrícola	Pecuaria	Servicios	Otra actividad	Porcentajes
							Sin información
Riohacha	369	10	97	46	1	96	92
Albania	151	6	33	6	0	85	1
Barrancas	61	2	12	13	4	13	11
Dibulla	38	2	6	7	6	3	9
Distracción	46	1	0	2	2	20	16
EL Molino	60	1	6	27	1	9	12
Fonseca	96	5	19	17	1	20	31
Hatonuevo	36	0	1	1	0	17	16

Municipios	Industria	Comercio	Agrícola	Pecuaría	Servicios	Otra actividad	Sin información
La Jagua del Pilar	34	1	4	12	2	3	11
Maicao	270	3	118	1	0	33	103
Manaure	3	0	0	0	0	0	3
San Juan del Cesar	168	11	34	20	2	41	47
Uribe	84	0	32	2	1	13	25
Urmita	38	0	5	9	1	15	8
Villanueva	19	1	1	4	0	3	6

Fuente: DANE. Dirección de Censos y Demografía