

**DEPARTAMENTO ADMINISTRATIVO NACIONAL DE ESTADÍSTICA –DANE
DIRECCIÓN DE CENSOS Y DEMOGRAFÍA
GRUPO DE CENSOS Y PROYECTOS ESPECIALES**

MINISTERIO DE LA PROTECCIÓN SOCIAL

MINISTERIO DE EDUCACIÓN NACIONAL

VICEPRECIDENCIA DE LA REPUBLICA

***Resultados preliminares de la implementación del registro para la
localización y caracterización de las personas con discapacidad
Putumayo***

Bogotá, mayo de 2008

Director del Departamento
HECTOR MALDONADO GÓMEZ

Subdirector
PEDRO JOSÉ FERNÁNDEZ AYALA

Secretario General
ALFREDO VARGAS ABAD

Directores técnicos

Metodología y Producción Estadística
EDUARDO EFRAÍN FREIRE DELGADO

Censos y Demografía
CARMELA SERNA RIOS

Regulación, Planeación, Estandarización y Normalización
JAVIER ALBERTO GUTIÉRREZ LÓPEZ

Geoestadística
NELCY ARAQUE GARCÍA

Síntesis y Cuentas Nacionales
LUZ AMPARO CASTRO CALDERÓN

Difusión, Mercadeo y Cultura Estadística
MARÍA CAROLINA GUTIÉRREZ HERNÁNDEZ

Dirección de Censos y Demografía

Julio César Gómez, Asesor

Contenido

Presentación	5
1. Perfil sociodemográfico	7
1.1 PREVALENCIA	8
1.2 DIFERENCIAS SEGÚN SEXO Y EDAD	8
2. Características de la discapacidad	16
2.1 DEFICIENCIAS	16
2.1.1 PREVALENCIA SEGÚN TIPO DE DEFICIENCIA	16
2.1.2 PREVALENCIA SEGÚN SEXO	17
2.1.3 DIFERENCIAS A NIVEL MUNICIPAL	18
2.2 LIMITACIONES EN LAS ACTIVIDADES COTIDIANAS	20
2.2.1 LIMITACIÓN Y EDAD	20
2.3 BARRERAS	24
2.3.1 BARRERAS CONDUCTUALES	24
2.3.2 BARRERAS FÍSICAS	25
2.4 ORIGEN DE LA DISCAPACIDAD	28
3. Salud y aspectos relacionados	30
3.1 AFILIACIÓN SGSSS	30
3.1.1 TIPOS DE AFILIACIÓN	31
3.2 RECUPERACIÓN PERCIBIDA	32
3.3 SERVICIOS DE REHABILITACIÓN	33
3.3.1 REHABILITACIÓN ORDENADA	33
3.3.2 EDAD Y TIPOS DE REHABILITACIÓN	34
3.3.3 RAZONES DE NO-ASISTENCIA A LOS SERVICIOS DE REHABILITACIÓN	36
4. Nivel educativo	37
4.1 ESCOLARIDAD Y GÉNERO	37
4.2 ESCOLARIDAD Y TIPO DE DEFICIENCIA	39
4.3 ASISTENCIA ESCOLAR	40
4.3.1 RAZONES DE NO ASISTENCIA	40
5. Participación social	41
5.1 DIFERENCIAS SEGÚN SEXO Y EDAD	42
5.2 EN ORGANIZACIONES	43
6. Situación laboral	44
6.1 PERSONAS EN EDAD DE TRABAJAR	44
6.2 RAMAS DE ACTIVIDAD	45
6.3 DIFERENCIAS POR LOCALIDAD	45

Presentación

Desde su inicio, la información estadística se ha considerado una herramienta del Estado para la formulación de políticas, planes y programas que respondan a las necesidades reales de la población y de colectivos particulares entre los cuales se encuentran las personas en situación de discapacidad.

Sin un buen sustento estadístico sería imposible abordar procesos técnicos de análisis, y eso la convierte en una herramienta indispensable para la planificación, si la asociamos a otro tipo de información, nos permite diseñar modelos que explican las tendencias y los determinantes sobre los cuales corresponde intervenir en sectores tan diversos como la salud, la educación, el empleo y la participación social entre otros.

Las condiciones sociales, económicas, políticas e incluso demográficas de nuestro país, incluidas la guerra, la violencia, los niveles de pobreza, el desamparo, el desplazamiento y el envejecimiento de la población, hacen que la discapacidad se convierta cada vez más en un fenómeno complejo que afecta a un grupo importante de personas para las que es necesario garantizar un acceso equitativo a la atención y a los derechos de salud, educación y recreación, igualdad de condiciones y oportunidades laborales y una plena participación en la sociedad que les permita contribuir a su propio desarrollo y al desarrollo socioeconómico de su comunidad.

Por ello, el DANE, con el apoyo de la Consejería Presidencial de Programas Especiales, la Vicepresidencia de la República, los Ministerios de Educación Nacional y de la Protección Social, en colaboración con las entidades territoriales, vienen realizando importantes esfuerzos en la implementación del Registro para la Localización y Caracterización de las Personas con Discapacidad, información que permite realizar análisis cuantitativos y cualitativos de la población en situación de discapacidad, contribuyendo al conocimiento de la realidad de este colectivo, de sus necesidades y demandas, y a la planificación de acciones verdaderamente benéficas.

Dicha aplicación se viene llevando a cabo en Putumayo a partir del mes de diciembre de 2006. El presente documento pone a disposición de los interesados un análisis descriptivo de la situación de discapacidad observada y organizada en seis secciones:

1. Información socio demográfica básica de la población con discapacidad.
2. Orígenes y características de la discapacidad.
3. Salud y aspectos relacionados
4. Nivel educativo de las personas en situación de discapacidad
5. Participación social
6. Situación laboral y actividades desarrolladas

La información que aquí se suministra, utiliza tan solo una parte de la derivada del registro de discapacidad, es responsabilidad de las entidades de y para la discapacidad que hacen parte del Comité Departamental de Atención a la Discapacidad del Putumayo, enriquecer y profundizar este primer documento en aquellos aspectos propios y estratégicos de cada sector. Estos análisis en su conjunto son insumo básico para la elaboración de un “Diagnóstico Integral de la Situación de Discapacidad en el departamento de Putumayo”, ejercicio que ha de servir de guía a los trabajos que en el mismo sentido han de realizar los entes municipales. Por cuanto se trata de una información general, esperamos de todos ustedes nuevos aportes que enriquezcan y amplíen las posibilidades de análisis, y el bienestar de la población en sus territorios.

1. Perfil sociodemográfico

En el Censo de población y vivienda de 1993, el departamento de Putumayo reportó un total de 2.166 personas con deficiencias severas¹, y una prevalencia del 3,2%.

En el censo de 2005 se identificaron 17.437 personas con limitaciones permanentes, censadas en hogares particulares, para una prevalencia del 7,43%; según los resultados obtenidos con la aplicación del *Registro para la localización y caracterización de las personas con discapacidad*, se han registrado 7.691 personas, para una prevalencia del 2,1%, quedando un total de 9.740 personas por registrar (cuadro 1).

Cuadro 1

Putumayo. Población con registro y población censada en hogares particulares

MUNICIPIO	POBLACION TOTAL CENSO	PERSONAS CON LIM CENSO	PREVALENCIA LIM CENSO	REGISTRO DE DISCAPACIDAD	META REG 2008
MOCOA	35.454	2.932	8,27%	1.865	1.067
COLON	4.198	690	16,44%	252	438
ORITO	38.611	2.442	6,32%	709	1.733
PUERTO ASIS	44.807	2.301	5,14%	578	1.723
PUERTO CAICEDO	10.581	924	8,73%	223	701
PUERTO GUZMAN	5.114	243	4,75%	618	-375
PUERTO LEGUIZAMO	9.938	700	7,04%	452	248
SIBUNDOY	11.529	1.323	11,48%	448	875
SAN FRANCISCO	5.270	324	6,15%	270	54
SAN MIGUEL	15.245	971	6,37%	195	776
SANTIAGO	5.830	917	15,73%	290	627
VALLE DEL GUAMUEZ - LA HORMIGA	32.958	2.386	7,24%	1.160	1.226
VILLAGARZON	15.085	1.278	8,47%	631	647
	234.620	17.431	7,43%	7.691	9.740

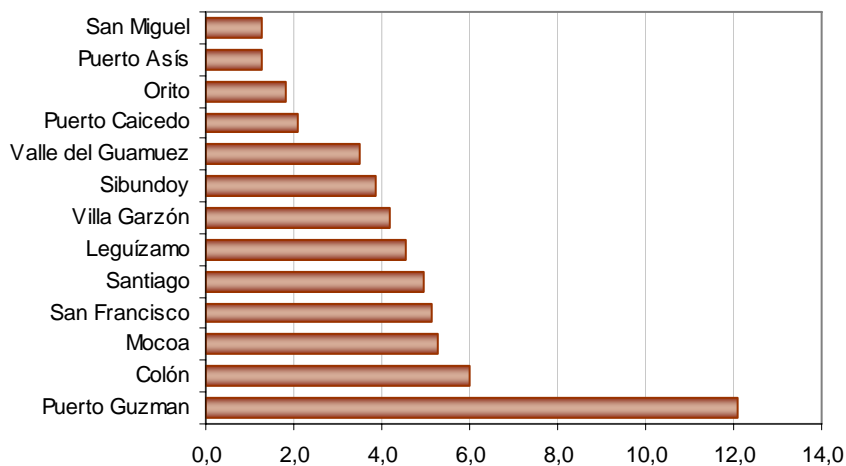
Fuente: DANE. Dirección de Censos y Demografía

1.1 Prevalencia

Puerto Guzmán es el municipio que presenta la mayor prevalencia en el registro con un 12,1%, seguido por Colón con el 6,0%, Mocoa con (5,3%), San Francisco con (5,1%), Santiago con el (5,0%), Leguízamo con (4,5%) y Villa Garzón con (4,2%). Lo municipios con más baja prevalencia son Puerto Asís y San Miguel con 1,3% (ver grafico 1).

Grafico 1

Putumayo. Tasas de prevalencia del registro – 2007



Fuente: DANE. Dirección de Censos y Demografía

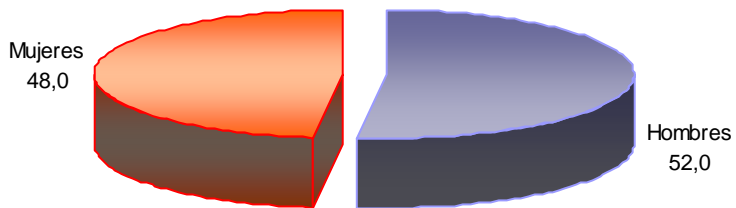
1.2 Diferencias según sexo y edad

Según el grafico 2, en Putumayo existe una diferencia entre el número de hombres y mujeres en situación de discapacidad registrados, ya que 3.688 son mujeres (48,0%) y 4.003 son hombres (52,0%).

¹ Ciegos, sordos, mudos, con retraso mental, con pérdida o parálisis en miembros superiores y miembros inferiores.

Gráfico 2

Putumayo. Distribución porcentual de la población con registro, según sexo - 2007

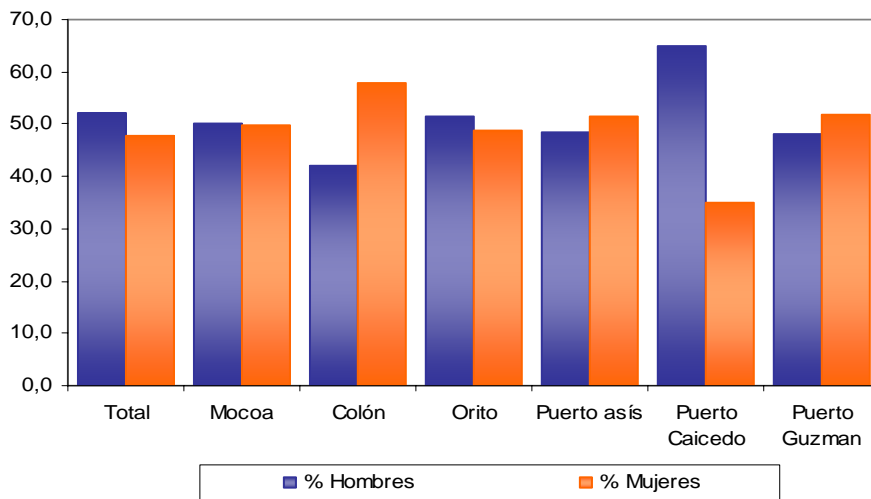


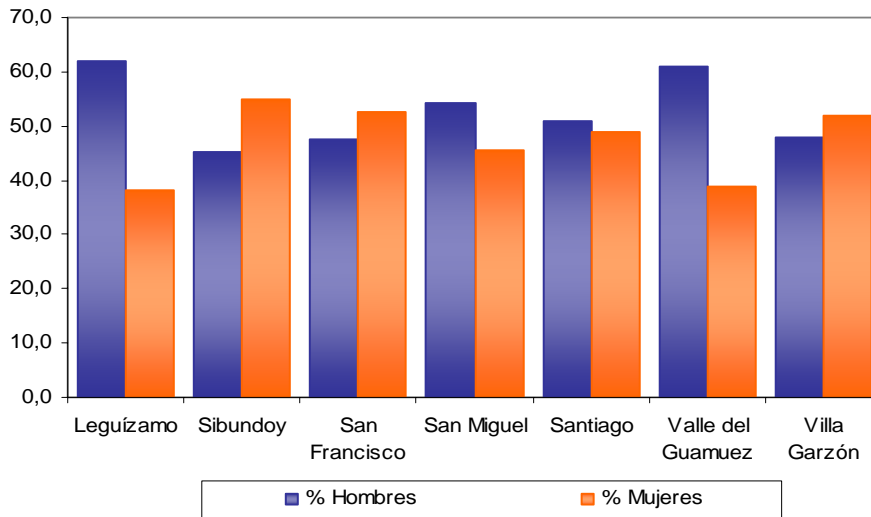
Fuente: DANE. Dirección de Censos y Demografía

Como puede observarse en el gráfico 3, la relación hombres/mujeres del total del departamento, varía a nivel de cada uno de sus municipios, así por ejemplo, mientras que en Mocoa se mantiene una relación similar por sexo, un 50.1% de hombres registrados, y un 49,9% de mujeres, en Puerto Leguísamo la proporción de hombres es del 65,0% y el 35,0% de mujeres.

Gráfico 3

Putumayo. Distribución porcentual de la población con registro, según sexo - 2007





Fuente: DANE. Dirección de Censos y Demografía

Igualmente, tal y como puede observarse en el cuadro 2 y gráfico 4, no en todos los grupos de edades la relación entre el número de hombres y mujeres en situación de discapacidad, es la misma. Es así como se puede observar que la proporción de mujeres es superior en los grupos de 45 a 49 años, en las personas de 60 a 64 años, y en las personas de 70 a 74 años.

Cuadro 2

Putumayo. Población con registro, por sexo, según grupos de edad – 2007

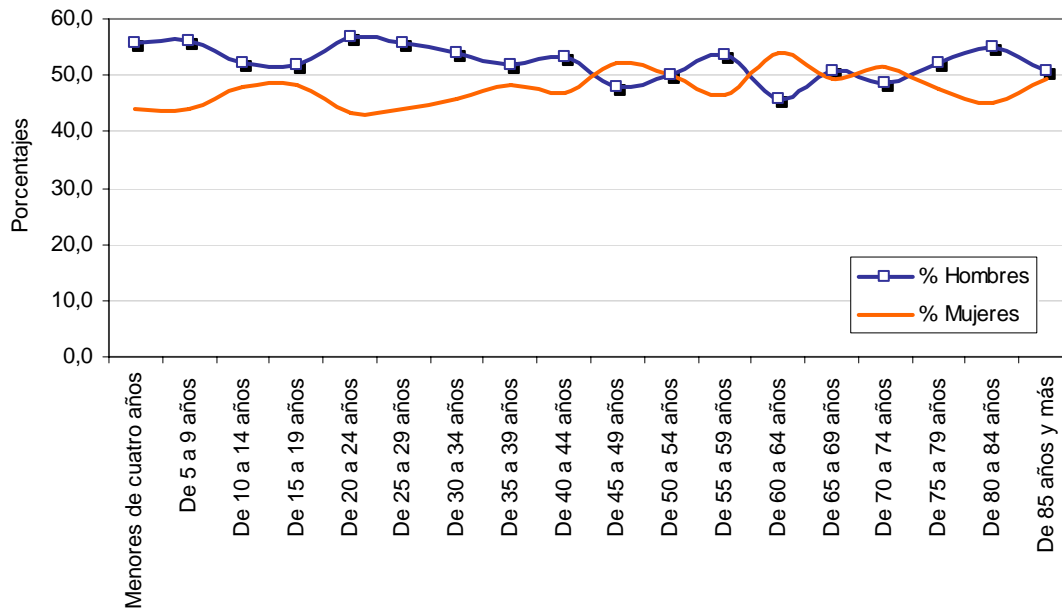
Grupos de edad	Total	Hombres	Mujeres	% Hombres	% Mujeres
Total	7.691	4.003	3.688	52,0	48,0
Menores de cuatro años	254	142	112	55,9	44,1
De 5 a 9 años	458	257	201	56,1	43,9
De 10 a 14 años	567	295	272	52,0	48,0
De 15 a 19 años	456	236	220	51,8	48,2
De 20 a 24 años	392	222	170	56,6	43,4
De 25 a 29 años	410	229	181	55,9	44,1
De 30 a 34 años	396	214	182	54,0	46,0
De 35 a 39 años	451	234	217	51,9	48,1
De 40 a 44 años	471	250	221	53,1	46,9
De 45 a 49 años	463	222	241	47,9	52,1

Grupos de edad	Total	Hombres	Mujeres	% Hombres	% Mujeres
De 50 a 54 años	529	264	265	49,9	50,1
De 55 a 59 años	493	264	229	53,5	46,5
De 60 a 64 años	512	235	277	45,9	54,1
De 65 a 69 años	491	249	242	50,7	49,3
De 70 a 74 años	461	224	237	48,6	51,4
De 75 a 79 años	409	214	195	52,3	47,7
De 80 a 84 años	222	122	100	55,0	45,0
De 85 años y más	256	130	126	50,8	49,2

Fuente: DANE. Dirección de Censos y Demografía

Gráfico 4

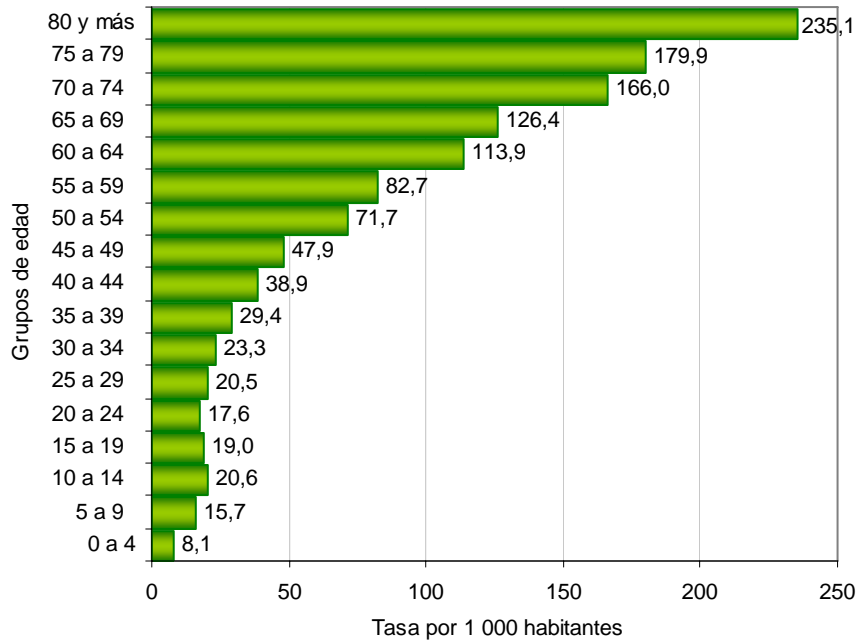
Putumayo. distribución porcentual de las personas con registro, por sexo, según rangos de edad. 2007



Fuente: DANE. Dirección de Censos y Demografía

La información del registro permite observar una relación directa entre la prevalencia de la discapacidad y la edad, de tal forma que ésta se va incrementando conforme aumenta el número de años vividos. En el caso de Putumayo, mientras 8,1 de cada 1.000 personas de cero a 4 años están en situación de discapacidad, en las personas mayores de 80 años la tasa de prevalencia sube al 235,1 por cada mil (gráfico 5 y cuadro 3).

Gráfico 5
Putumayo. Tasa de discapacidad según grupos de edad – 2007



Fuente: DANE. Dirección de Censos y Demografía

Cuadro 3
Putumayo. Prevalencia por 1.000 habitantes en situación de discapacidad, según rangos de edad – 2007

Rangos de edad (años)	Población Censada en hogares particulares	Número de personas con registro	Tasa por 1.000 habitantes
De 0 a 4 años	31.278	254	8,1
De 5 a 9 años	29.196	458	15,7
De 10 a 14 años	27.588	567	20,6
De 15 a 19 años	23.941	456	19,0
De 20 a 24 años	22.221	392	17,6
De 25 a 29 años	20.039	410	20,5
De 30 a 34 años	17.013	396	23,3
De 35 a 39 años	15.346	451	29,4
De 40 a 44 años	12.106	471	38,9
De 45 a 49 años	9.661	463	47,9
De 50 a 54 años	7.381	529	71,7
De 55 a 59 años	5.964	493	82,7

Rangos de edad (años)	Población Censada en hogares particulares	Número de personas con registro	Tasa por 1.000 habitantes
De 60 a 64 años	4.497	512	113,9
De 65 a 69 años	3.883	491	126,4
De 70 a 74 años	2.777	461	166,0
De 75 a 79 años	2.273	409	179,9
80 y más	2.033	478	235,1

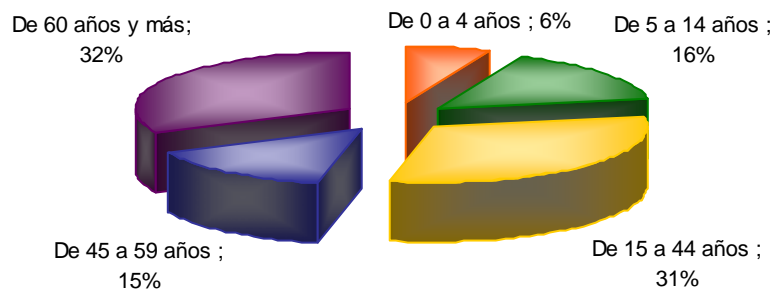
Fuente: DANE. Dirección de Censos y Demografía

En promedio las personas menores de 60 años presentan una prevalencia del 24,1 por cada mil personas, mientras que la prevalencia en las personas mayores de los 60 años la prevalencia sube al 152.

De las 7.991 personas registradas que presentan algún tipo de deficiencia, el 35% requieren de la ayuda permanente de una persona para el desarrollo de sus actividades cotidianas, como bañarse, vestirse, alimentarse por sí mismos (gráfico 6 y cuadro 4).

Gráfico 6

Putumayo. Distribución porcentual de las personas registradas que requieren ayuda permanente de otra persona, según grupos de edad - 2007



Fuente: DANE. Dirección de Censos y Demografía

Esta dependencia es mas fuerte principalmente en aquellas personas con deficiencias relacionadas con el sistema nervioso (43%), voz y habla (46%), y con el movimiento de cuerpo o extremidades (37%).

Cuadro 4

Putumayo. Población registrada que requiere ayuda permanente, según estructura o función corporal principalmente afectada – 2007

Principal estructura o función corporal afectada	Total	Requiere ayuda permanente	
		Número	Porcentaje
Total	7.691	2.668	35%
El sistema nervioso	1.253	545	43%
Los ojos	1.514	397	26%
Los oídos	568	186	33%
Los demás órganos de los sentidos (olfato, tacto, gusto)	38	12	32%
La voz y el habla	433	198	46%
El sistema cardiorrespiratorio y las defensas	605	186	31%
La digestión, el metabolismo, las hormonas	267	54	20%
El sistema genital y reproductivo	136	28	21%
El movimiento del cuerpo, manos, brazos, piernas	2.569	963	37%
La Piel	73	13	18%
Otra	235	86	37%

Fuente: DANE. Dirección de Censos y Demografía

Adicionalmente, el 80,4% de la población registrada (6.279) habita en viviendas del estrato uno y dos (ver grafico 7 y cuadro 5), el 0,42% en el estrato 3, el 17,8% corresponde a personas que residen en viviendas sin estrato y el restante 0,12% corresponde a estrato 4.

Cuadro 5

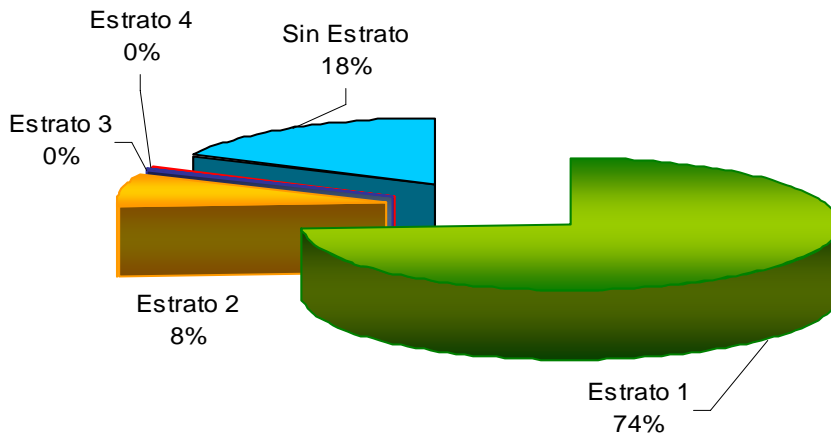
Putumayo. Población registrada, por sexo, según estrato de la vivienda – 2007

Estratos	Total		Hombres		Mujeres	
	Número de personas	Porcentajes	Número de personas	Porcentajes	Número de personas	Porcentajes
1	2.948	73,93	2.948	73,64	2.738	74,24
2	270	7,71	270	6,74	323	8,76
3	10	0,42	10	0,25	22	0,60
4	6	0,12	6	0,15	3	0,08

Estratos	Total		Hombres		Mujeres	
	Número de personas	Porcentajes	Número de personas	Porcentajes	Número de personas	Porcentajes
5	0	0,00	0	0,00	0	0,00
6	0	0,00	0	0,00	0	0,00
Sin Estrato	769	17,83	769	19,21	602	16,32

Fuente: DANE. Dirección de Censos y Demografía

Grafico 7
Putumayo. Población registrada, por sexo, según estrato de la vivienda – 2007



Fuente: DANE. Dirección de Censos y Demografía

El 25,1% de las personas registradas tiene a su cargo una o más personas (ver gráfico 8) que dependen económicamente de ella², y que por tratarse de personas que se encuentran en los extremos del ciclo vital demandan cuidados especiales, aspectos que aumentan su propia vulnerabilidad y más aún la de sus dependientes.

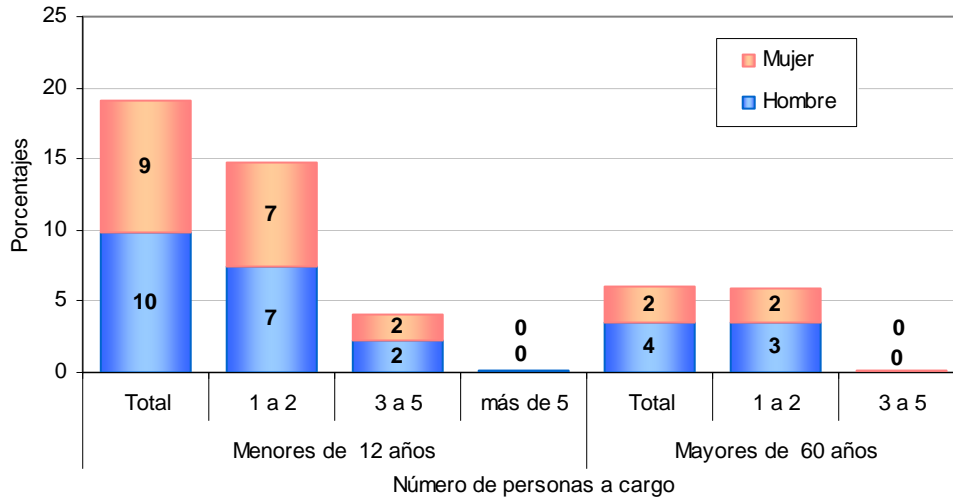
De ellos, el 75,9% tiene a cargo entre 1 y 6 personas menores de 12 años; el 77,6% del total de personas que tienen niños a cargo, tiene uno o dos niños, el 21,3% tiene de tres a cinco niños, y el restante 1,1% tiene más de cinco niños a cargo.

² Los dependientes aquí contemplados corresponden a personas menores de 12 años o mayores de 60 años.

El 24,1% de quienes tienen personas a cargo, tienen mayores de 60 años, el 98% tienen una o dos personas y el 2% restante tiene tres o más.

Gráfico 8

Putumayo. Porcentaje de personas registradas, por sexo, según personas a cargo - 2007



Fuente: DANE. Dirección de Censos y Demografía

2. Características de la discapacidad

2.1 Deficiencias

2.1.1 Prevalencia según tipo de deficiencia

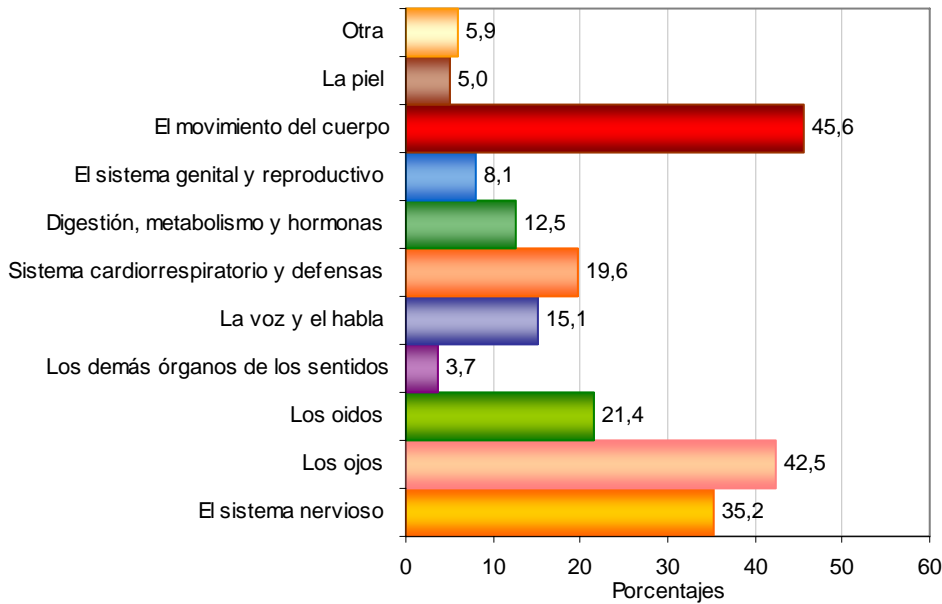
En el departamento del Putumayo las estructuras o funciones corporales que más frecuentemente se ven afectadas, se encuentran las relacionadas con el movimiento del cuerpo 45,6% (gráfico 9).

Le siguen en orden de importancia las deficiencias en los ojos con el 42,5%, las del sistema nervioso con el 35,2%, las de los oídos con el 21,4%, las del sistema cardiorrespiratorio y las defensas presentes en el 19,6%; en la voz y el habla con el 15,1%, las deficiencias en los sistemas digestivo y metabólico con el 12,5%, de las personas registradas.

Por su parte, las deficiencias del sistema genital y reproductivo (8,1%), las de la piel (5,0%), y las del olfato, el tacto y el gusto (3,7%), presentan las menores prevalencias dentro de la población registrada en el departamento del Putumayo.

Gráfico 9

Putumayo. Distribución porcentual de las personas, según estructuras o funciones corporales afectadas – 2007



Fuente: DANE. Dirección de Censos y Demografía

El 5,9% de las personas refieren poseer “otro” tipo de deficiencias no localizadas específicamente dentro de las estructuras o funciones corporales anteriormente mencionadas.

2.1.2 Prevalencia de las deficiencias según sexo

Se observan algunas diferencias en cuanto a la prevalencia de deficiencias entre hombres y mujeres (cuadro 6), así, en las relacionadas con el sistema genital y reproductivo son las mujeres quienes presentan una mayor prevalencia 55,23%, al igual que en las deficiencias del sistema nervioso, del sistema respiratorio y las defensas, en la digestión,

el metabolismo y las hormonas, y las deficiencias en la piel, son las mujeres quienes siempre presentan una mayor prevalencia

En las deficiencias de los ojos la diferencia hombres (49,8%) y mujeres (50,2%) es muy poca, al igual que en los demás órganos de los sentidos; mientras que las deficiencias en los oídos, en la voz y el habla y en el movimiento del cuerpo, se presenta una mayor proporción en los hombres.

Cuadro 6

Putumayo. Población registrada por sexo, según estructuras o funciones corporales afectadas – 2007

Estructuras o funciones corporales	Total	Hombres	Mujeres	% Hombres	% Mujeres
El sistema nervioso	2.708	1.293	1.415	47,75%	52,25%
Los ojos	3.266	1.628	1.638	49,85%	50,15%
Los oídos	1.647	870	777	52,82%	47,18%
Los demás órganos de los sentidos	283	142	141	50,18%	49,82%
La voz y el habla	1.161	626	535	53,92%	46,08%
Sistema cardiorrespiratorio y defensas	1.510	721	789	47,75%	52,25%
Digestión, metabolismo y hormonas	962	418	544	43,45%	56,55%
El sistema genital y reproductivo	621	278	343	44,77%	55,23%
El movimiento del cuerpo	3.507	1.889	1.618	53,86%	46,14%
La piel	388	189	199	48,71%	51,29%
Otra	454	231	223	50,88%	49,12%
Total personas registradas	7.691	4.003	3.688	52,05%	47,95%

Fuente: DANE. Dirección de Censos y Demografía

2.1.3 Diferencias a nivel municipal

Desde el punto de vista de los municipios, el análisis de la distribución porcentual de este tipo de alteraciones muestra, que las relacionadas con el movimiento del cuerpo y las extremidades, el sistema nervioso, los ojos, los oídos, el sistema cardiorrespiratorio y la voz y el habla, corresponden por lo general a los cinco tipos de alteraciones más frecuentemente encontradas en todos ellos. Sin embargo, las variaciones en la frecuencia

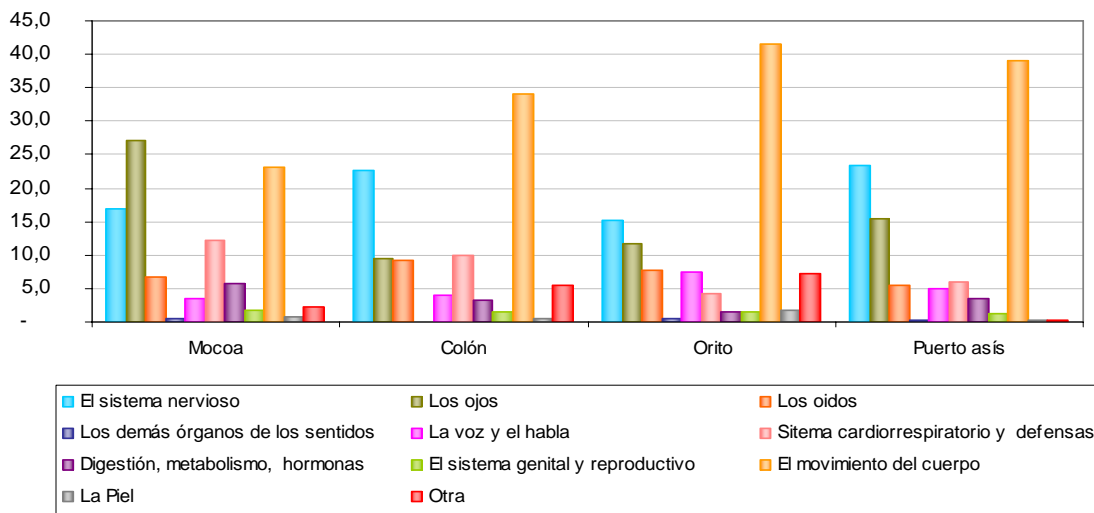
de ocurrencia generan estructuras particulares que caracterizan a cada una de las entidades territoriales, comportamiento muy relacionado con los perfiles epidemiológicos de cada uno de los municipios (gráfico 10).

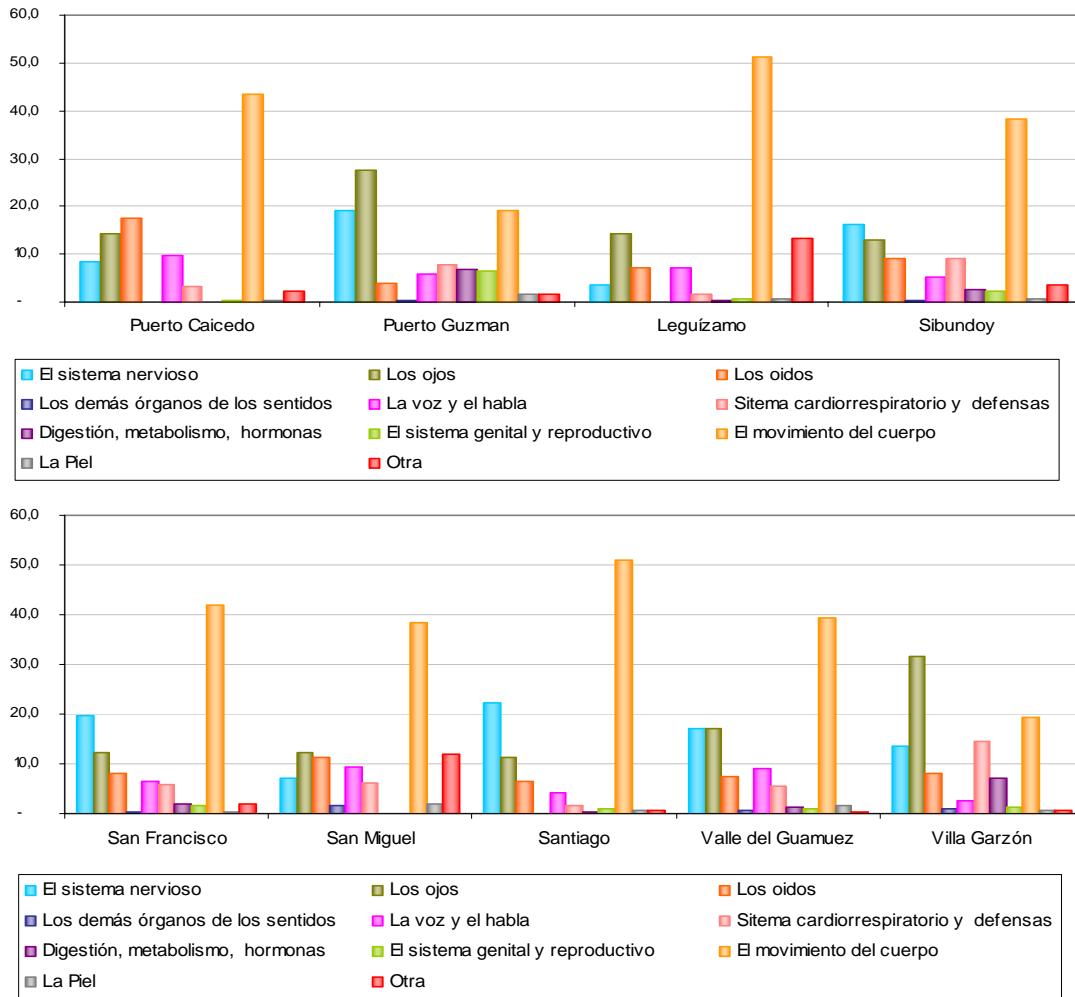
Los municipios de Colón, Orito, Puerto Asis, Puerto Caicedo, Puerto Leguísamo, Sibundoy, San Francisco, San Miguel, Santiago y Valle del Guamuéz, se caracterizan por que las deficiencias en el movimiento del cuerpo, manos, brazos y pies son las que más frecuentemente afectan a su población; los porcentajes varían entre el 34,1% y el 51,3% de las personas registradas. Por su parte, en Mocoa, Puerto Fuzmán y Villa Garzón, las más frecuentes son las alteraciones en los ojos, entre el 27,1% y el 31,7% de las personas registradas.

Por otro lado, las menores frecuencias se presentan en las alteraciones en la piel (en los municipios de Colón, Puerto Asis, Caicedo, San Francisco, Santiago, Villa Garzón), y en las alteraciones relacionadas con los órganos del gusto, el tacto y el olfato (en Mocoa, Colón, Orito, Puerto Leguísamo, Puerto Guzmán, Sibundoy y Santiago).

Gráfico 10

Putumayo. Distribución porcentual de las deficiencias en las localidades de Putumayo – 2007





Fuente: DANE. Dirección de Censos y Demografía

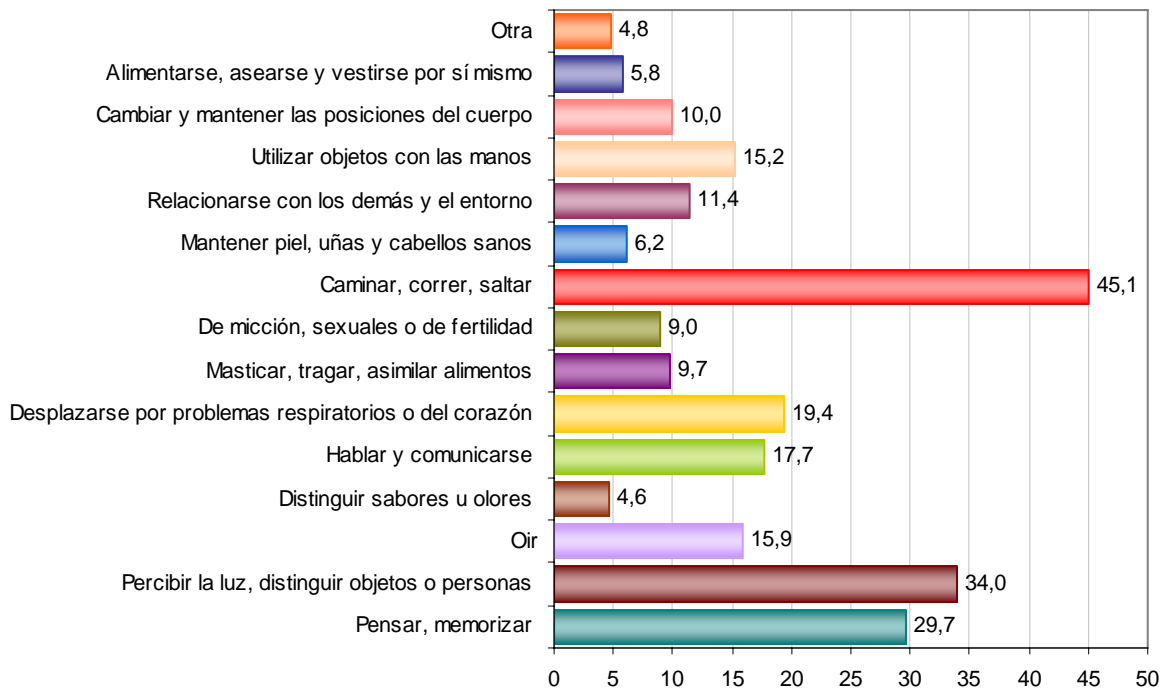
2.2 Limitaciones en las actividades cotidianas

2.2.1 Limitación y edad

Como resultado de dichas deficiencias, la totalidad de las personas reportan algún tipo de dificultad o limitaciones para realizar sus actividades diarias. Como se observa en el gráfico 11, la dificultad más frecuente está relacionada con las actividades de caminar, correr o saltar, la cual afecta a un 45,1% de las personas registradas en situación de discapacidad.

Gráfico 11

Putumayo. Distribución porcentual de las personas registradas, según dificultades en el desarrollo de las actividades diarias – 2007



Fuente: DANE. Dirección de Censos y Demografía

Le siguen en orden de importancia aquellas limitaciones percibir la luz, distinguir objetos o personas (34,0%); los problemas para pensar o memorizar (29,7%); para desplazarse por problemas respiratorios o del corazón (19,4%); hablar y comunicarse (17,7%).

En un segundo grupo se pueden mencionar aquellas limitaciones relacionadas con el utilizar objetos con las manos (15,2%), cambiar y mantener las posiciones del cuerpo (10,0%), relacionarse con las demás personas y el entorno (11,4%), Oír (15,9%), de micción, sexuales o de fertilidad (9,0%).

Presentan menores frecuencia las que se relacionan con el autocuidado (bañarse, vestirse y alimentarse por sí mismo) con un 5,8%, distinguir sabores u olores con 4,6%, y mantener piel, uñas y cabellos sanos con 6,2%.

Según el cuadro 7, la población menor de 4 años, presenta mayores limitaciones para caminar, correr, saltar (40,6%); para hablar y comunicarse (33,1%); y dificultades para pensar – memorizar, (24,4%).

Por su parte, las personas mayores de 60 años, presentan dificultades especialmente para caminar, correr y saltar (56,6%); para percibir la luz, distinguir objetos o personas a pesar de usar lentes o gafas (41,6%), para desplazarse por problemas cardio-respiratorios (27,1%); pensar y memorizar (25,4%).

Cuadro 7

Putumayo. Dificultades en la realización de actividades diarias, por grupos de edad – 2007

Dificultades para	Total%	De 0 a 4 años %	De 5 a 9 años %	De 10 a 14 años %	De 15 a 44 años %	De 45 a 59 años %	De 60 años y más%
Pensar, memorizar	29,7	24,4	33,4	35,1	33,5	27,3	25,4
Percibir la luz, distinguir objetos o personas a pesar de usar lentes o gafas	34,0	18,1	27,1	29,6	26,2	42,0	41,6
Oír, aún con aparatos especiales	15,9	6,7	14,2	14,1	11,7	14,9	22,9
Distinguir sabores u olores	4,6	4,7	6,3	2,6	4,5	3,4	5,5
Hablar y comunicarse	17,7	33,1	36,0	31,4	19,6	11,2	11,2
Desplazarse en trechos cortos por prob. resp. o del corazón	19,4	18,5	12,0	14,3	14,6	19,9	27,1
Masticar, tragar, asimilar y transformar los alimentos	9,7	12,6	9,4	6,7	9,0	10,6	10,5
Retener o expulsar la orina, tener relaciones sexuales, tener hijos	9,0	4,7	5,5	3,7	8,2	10,2	11,5
Caminar, correr, saltar	45,1	40,6	32,5	32,6	40,3	44,5	56,6
Mantener piel, uñas y cabellos sanos	6,2	6,7	5,2	4,2	5,4	6,6	7,4
Relacionarse con las demás personas y el entorno	11,4	15,7	14,2	13,8	13,4	8,6	9,3
LLevar, mover, utilizar objetos con las manos	15,2	11,0	12,9	10,1	14,6	16,2	17,4
Cambiar y mantener las posiciones del cuerpo	10,0	10,2	7,2	8,8	8,4	10,3	12,2
Alimentarse, asearse y vestirse por sí mismo	5,8	12,2	11,1	6,2	5,0	3,7	6,1
Otra	4,8	8,3	5,0	3,9	5,3	4,7	4,0

Fuente: DANE. Dirección de Censos y Demografía

Finalmente, tal y como se presenta en el cuadro 8, de todas las personas registradas, quienes mayores dificultades experimentan durante el desarrollo de sus actividades diarias son las personas de 60 años o más.

Cuadro 8

Putumayo. Distribución del total de dificultades registradas, por grupos de edad – porcentajes – 2007

Dificultades para	De 0 a 4 años	De 5 a 9 años	De 10 a 14 años	De 15 a 44 años	De 45 a 59 años	De 60 años y más
Pensar, memorizar	2,7	6,7	8,7	37,9	17,8	26,2
Percibir la luz, distinguir objetos o personas a pesar de usar lentes o gafas	1,8	4,7	6,4	25,8	23,9	37,4
Oír, aun con aparatos especiales	1,4	5,3	6,5	24,7	18,1	44,0
Distinguir sabores u olores	3,4	8,3	4,3	33,0	14,2	36,8
Hablar y comunicarse	6,2	12,1	13,1	37,1	12,3	19,3
Desplazarse en trechos cortos por problemas respiratorios o del corazón	3,2	3,7	5,4	25,2	19,9	42,7
Masticar, tragar, asimilar y transformar los alimentos	4,3	5,8	5,1	30,9	21,0	32,9
Retener o expulsar la orina, tener relaciones sexuales, tener hijos	1,7	3,6	3,0	30,6	21,9	39,1
Caminar, correr, saltar	3,0	4,3	5,3	29,9	19,1	38,4
Mantener piel, uñas y cabellos sanos	3,6	5,1	5,1	29,3	20,6	36,4
Relacionarse con las demás personas y el entorno	4,6	7,4	8,9	39,5	14,6	24,9
LLevar, mover, utilizar objetos con las manos	2,4	5,0	4,9	32,1	20,6	35,0
Cambiar y mantener las posiciones del cuerpo	3,4	4,3	6,5	28,3	20,0	37,5
Alimentarse, asearse y vestirse por sí mismo	7,0	11,5	7,9	29,1	12,4	32,2
Otra	5,7	6,3	6,0	37,4	19,1	25,4

Fuente: DANE. Dirección de Censos y Demografía

Así pues, el 26,2% presenta limitaciones para pensar y memorizar; el 37,4%, para percibir la luz, distinguir objetos o personas, a pesar de usar lentes o gafas; el 44,0%, para oír aun con aparatos especiales; el 42,7%, para caminar trechos cortos por problemas

cardiorrespiratorios; el 39,1%, para producir, retener o expulsar la orina, tener relaciones sexuales; el 37,5%, para cambiar y mantener las posiciones del cuerpo; el 19,3%, para hablar y comunicarse; el 32,9%, para masticar, tragar y asimilar los alimentos; el 36,4%, para mantener piel, uñas y cabellos sanos, y el 24,9%, para relacionarse con los demás, están concentradas en este grupo de edad.

2.3 Barreras

2.3.1 Barreras conductuales

Actitudes negativas y edad

En el departamento de Putumayo, la mayoría de las personas registradas (85,7%) declararon no ver afectadas sus actividades diarias como consecuencia de actitudes negativas provenientes de personas a su alrededor (cuadro 9 y grafico 12); es decir, el 14,3% de ellos debe convivir con este tipo de actitudes y los más afectados son las personas entre los 10 y 14 años, en un 23,8%.

Cuadro 9

Putumayo. Porcentaje de personas en situación de discapacidad, por grupos de edad, según actitudes negativas para el desarrollo de actividades cotidianas – 2007

Origen de las actitudes	Total	De 0 a 4 años	De 5 a 9 años	De 10 a 14 años	De 15 a 44 años	De 45 a 59 años	De 60 años y más
Familiares	4,8	4,7	5,0	6,9	6,0	3,9	3,4
Amigos, compañeros	5,6	3,5	12,7	16,2	7,4	2,4	2,0
Vecinos	3,2	2,4	4,4	3,4	4,2	2,7	2,3
Funcionarios, empleados	0,4	0,4	0,2	0,4	0,6	0,5	0,3
Otras personas	3,0	2,8	3,9	2,6	4,0	2,9	2,0
Nadie	85,7	87,4	78,8	76,2	82,6	89,1	90,3

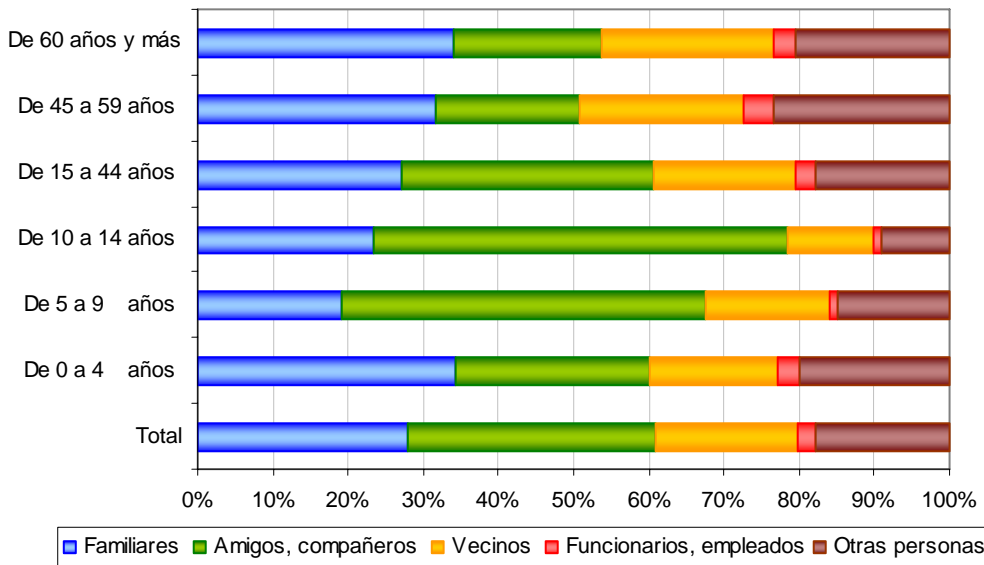
Fuente: DANE. Dirección de Censos y Demografía

Los amigos y compañeros es el grupo que en mayor proporción presenta actitudes negativas (5,6%), especialmente con las personas de 10 a 14 años (16,2%); perciben actitudes negativas de los vecinos (3,2%), especialmente el grupo de 5 a 9 años (4,4%);

en todos los grupos se manifiesta percibir de los funcionarios o empleados este tipo de comportamientos, en bajas proporciones (menos del 1%).

Grafico 12

Putumayo. Porcentaje de personas en situación de discapacidad, por grupos de edad, según actitudes negativas para el desarrollo de actividades cotidianas – 2007



Fuente: DANE. Dirección de Censos y Demografía

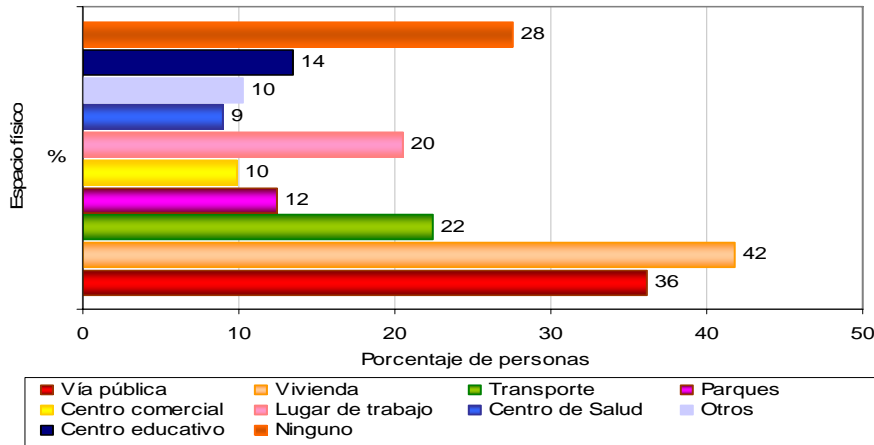
2.3.2 Barreras físicas

Localización

Además de actitudes negativas, existen en el entorno barreras físicas o arquitectónicas que limitan la autonomía de las personas con discapacidad. Según el gráfico 13, el 27,6% de las personas no encuentra este tipo de barreras; entre las personas que si las perciben, el 36% las encuentra en la vía pública (andenes y calles); el 42% en su residencia (dormitorio, baño, escaleras, pasillos, sala, comedor, etc.); el 22%, en el transporte público (paraderos y terminales y vehiculos); el 9%, en centros de salud; el 12%, en los parques; el 10%, en centros comerciales y tiendas; el 14%, en centros educativos y en el lugar de trabajo 20%.

Gráfico 13

Putumayo. Distribución de barreras físicas reportadas por las personas registradas, según localización de la misma – 2007

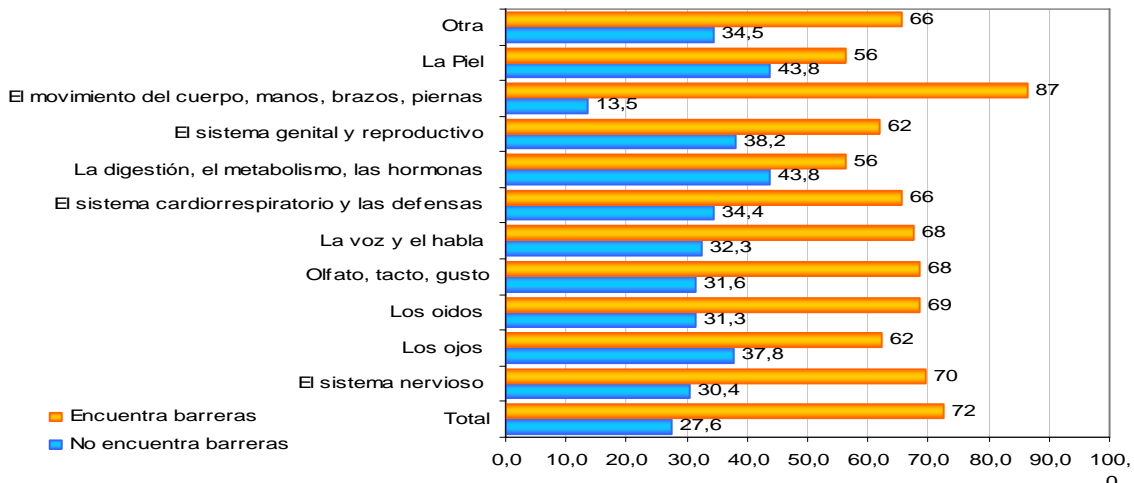


Fuente: DANE. Dirección de Censos y Demografía

En términos generales, las barreras físicas que están presentes para el 72% de la población registrada, éstas afectan a las personas con deficiencias en el sistema nervioso (70%), ojos (62%), oídos (69%), otros órganos de los sentidos (68%), voz y habla (68%), sistema cardio – respiratorio (45%), digestión – metabolismo y hormonas (17%), sistema genital y reproductivo (66%), movimiento de cuerpo, manos, brazos, piernas (87%), piel y otras estructuras relacionadas (56%), ver gráfico 14.

Gráfico 14

Putumayo. Porcentaje de personas registradas afectadas por barreras físicas del entorno, según tipo de deficiencia – 2007



Fuente: DANE. Dirección de Censos y Demografía

Barreras físicas y tipo de deficiencia³

Independientemente del tipo de deficiencia, la población que se encuentra en situación de discapacidad y que percibe barreras físicas, identifica a la vivienda (57,7%) y a la vía pública (49,9%) como los lugares en los que se genera la mayor cantidad de barreras físicas (cuadro 10).

De las personas que perciben barreras físicas y presentan principalmente alteraciones en el movimiento del cuerpo, manos, brazos, piernas, el 72,% encuentra barreras en la vivienda y el 52,2% en la vía pública, en quienes presentan alteraciones principalmente en el sistema nervioso encuentra más barreras físicas en la vivienda con el 49,5% y en la vía pública con el 48,4%; igualmente para quienes presentan deficiencias principalmente en el sistema cardiorrespiratorio y las defensas con 63,5% y 56,2%; quienes presentan deficiencias principalmente en los ojos y en los oídos observan más barreras en la vía pública, 50,8% y 46,4%. Las personas con deficiencias en los demás órganos de los sentidos declaran que el mayor peso de las barreras físicas las encuentra en su vivienda, en la vía pública y en el transporte público con un 42,3% en cada espacio.

En la escuela quienes mayores barreras perciben son las personas con deficiencias en voz y habla 37,2%, en el sistema nervioso 29,6%. En los lugares de trabajo quienes tienen deficiencias en la piel con el 46,3%

Cuadro 10

Putumayo. Distribución porcentual de las personas registradas por principal estructura o función corporal afectada, según áreas físicas donde son percibidas las barreras – 2007

Principal estructura o función corporal afectada	% vivienda	% vía pública	% parques	% transporte	% centro educativo	% lugar de trabajo	% centro de salud	% centro comercial	% otros
Total	57,7	49,9	17,1	30,9	18,6	28,2	12,3	13,7	14,2
El sistema nervioso	49,5	48,4	18,0	32,6	29,6	28,2	13,3	14,8	16,2
Los ojos	48,3	50,8	14,1	24,4	19,1	27,8	9,1	12,8	11,5
Los oídos	31,3	46,4	18,2	30,5	24,6	26,2	17,7	21,8	18,2
Los demás órganos de los	42,3	42,3	23,1	42,3	30,8	38,5	11,5	23,1	7,7

³ Teniendo en cuenta que una persona puede presentar simultáneamente deficiencias en varios sistemas o estructuras del cuerpo, para el cálculo de los resultados del cuadro 10 se tuvo en cuenta la principal deficiencia, correspondiente a la pregunta 28 del formulario del registro

Principal estructura o función corporal afectada	% vivienda	% via publica	% parques	% transporte	% centro educativo	% lugar de trabajo	% centro de salud	% centro comercial	% otros
sentidos (olfato, tacto, gusto)									
La voz y el habla	31,7	42,0	16,7	31,4	37,2	19,8	18,4	22,2	12,3
El sistema cardiorrespiratorio y las defensas	63,5	56,2	18,9	30,2	15,4	19,9	13,9	13,1	11,8
La digestión, el metabolismo, las hormonas	61,3	42,7	14,7	38,0	10,0	28,7	12,0	13,3	14,7
El sistema genital y reproductivo	50,0	29,8	14,3	26,2	10,7	42,9	7,1	9,5	21,4
El movimiento del cuerpo, manos, brazos, piernas	72,5	52,2	18,0	33,6	12,5	31,3	12,1	11,9	13,3
La Piel	34,1	34,1	9,8	12,2	22,0	46,3	7,3	7,3	24,4
Otra	58,4	51,3	15,6	23,4	11,0	15,6	4,5	6,5	26,0

Fuente: DANE. Dirección de Censos y Demografía

El transporte público ocupa, por lo general, el tercer lugar en cuanto a generación de barreras (30,9%), lo que afecta en mayor grado a quienes presentan alteraciones en los demás órganos de los sentidos (gusto, olfato y tacto), el 42,3%, y los que presentan deficiencias en el movimiento del cuerpo, manos, brazos y piernas, con el 33,6%.

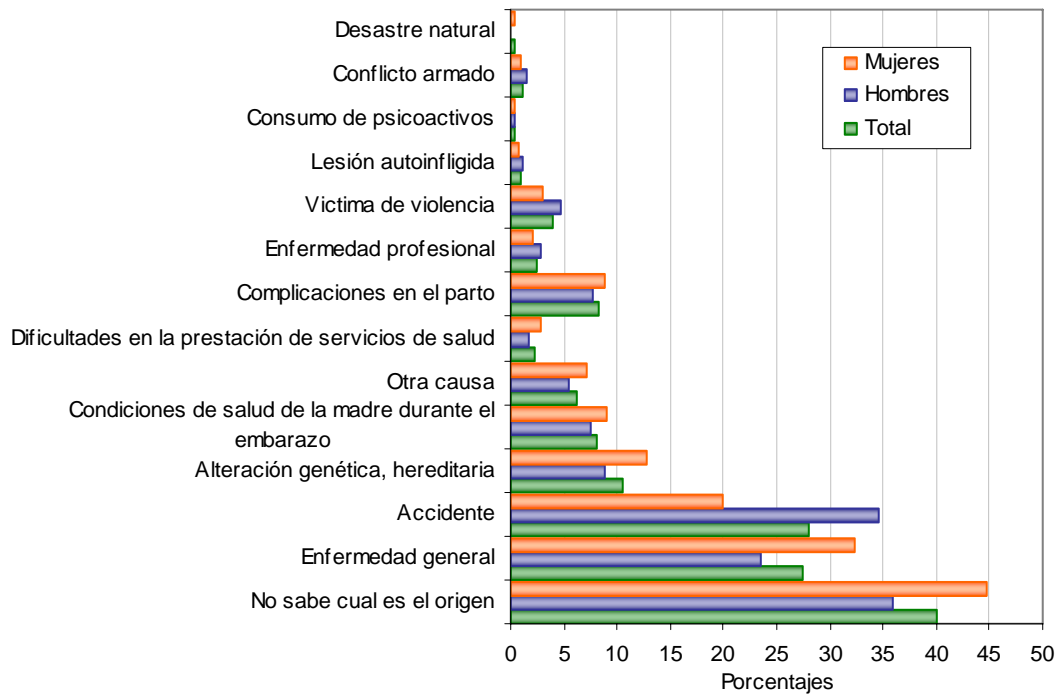
2.4 Origen de la discapacidad

Con respecto al origen de la discapacidad, el 59,9% de las personas registradas declaran conocer la causa; en consecuencia el 40,1% desconoce su origen (35,9% de los hombres y 44,7% de las mujeres).

Según el gráfico 15 y cuadro 11, la primera causa reportada de la discapacidad en Putumayo corresponde a enfermedad general 27,4% (el 23,5% en hombres y el 32,2% en mujeres); el 28,0% por accidentes (el 34,5% en hombres y el 19,9% en mujeres); el 10,6% por alteraciones genéticas o hereditarias (8,9% en hombres, y 12,7% en mujeres), el 8,1% por condiciones de salud de la madre durante el embarazo; el 8,2% por complicaciones en el parto.

Gráfico 15

Putumayo. Distribución porcentual de la discapacidad, según origen de la misma – 2007



Fuente: DANE. Dirección de Censos y Demografía

Cuadro 11

Putumayo. Distribución porcentual de la discapacidad, según origen de la misma – 2007

Origen de la discapacidad	Total	Hombres	Mujeres	Total %	Hombres %	Mujeres %
Total	7.691	4.003	3.688			
No sabe cual es el origen	3.083	1.436	1.647	40,1	35,9	44,7
Condiciones de salud de la madre durante el embarazo	375	191	184	8,1	7,4	9,0
Complicaciones en el parto	378	199	179	8,2	7,8	8,8
Enfermedad general	1.261	602	659	27,4	23,5	32,3
Alteración genética, hereditaria	487	228	259	10,6	8,9	12,7
Lesión autoinfligida	45	28	17	1,0	1,1	0,8
Enfermedad profesional	114	71	43	2,5	2,8	2,1
Consumo de psicoactivos	18	12	6	0,4	0,5	0,3
Desastre natural	13	7	6	0,3	0,3	0,3
Accidente	1.292	886	406	28,0	34,5	19,9

Origen de la discapacidad	Total	Hombres	Mujeres	Total %	Hombres %	Mujeres %
Victima de violencia	186	123	63	4,0	4,8	3,1
Conflicto armado	55	37	18	1,2	1,4	0,9
Dificultades en la prestación de servicios de salud	100	43	57	2,2	1,7	2,8
Otra causa	284	140	144	6,2	5,5	7,1

Fuente: DANE. Dirección de Censos y Demografía

3. Salud y aspectos relacionados

3.1 Afiliación SGSSS

Identificar la cobertura de aseguramiento alcanzado por el Sistema General de Seguridad Social en Salud en la población que se encuentra en situación de discapacidad, es esencial a la hora de analizar su situación de salud.

La información (grafico 16 y cuadro 12) muestra que en Putumayo, el 86,4% de las personas con discapacidad registradas están afiliadas al Sistema, cifra que deja por fuera del sistema a 1.044 personas; estas son personas en una mayor situación de vulnerabilidad respecto al total de la población, especialmente niños y niñas de 0 a 4 años, para quienes el porcentaje de no-afiliación es del 19,3%.

Cuadro 12

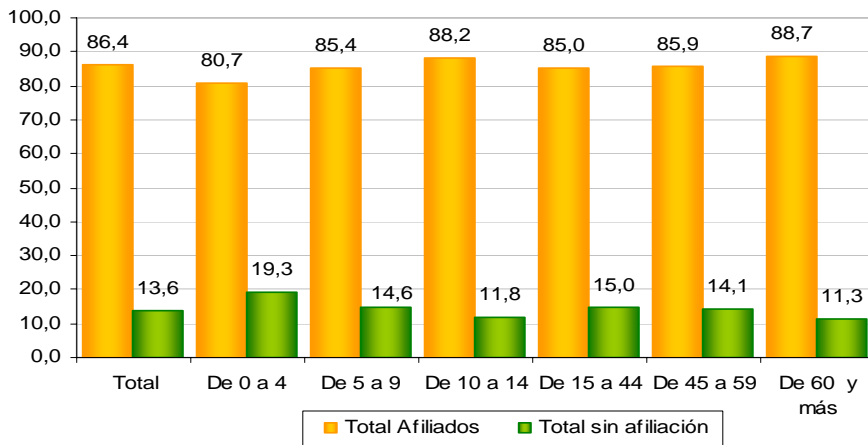
Putumayo. Cobertura de aseguramiento en salud, por sexo, según grupos de edad – 2007

Grupos de edad	Porcentaje de población registrada con afiliación a salud			Porcentaje de población registrada sin afiliación a salud		
	Total	hombres	mujeres	Total	hombres	mujeres
Total	86,4	85,0	88,0	13,6	15,0	12,0
De 0 a 4	80,7	78,9	83,0	19,3	21,1	17,0
De 5 a 9	85,4	84,4	86,6	14,6	15,6	13,4
De 10 a 14	88,2	87,8	88,6	11,8	12,2	11,4
De 15 a 44	85,0	83,9	86,3	15,0	16,1	13,7
De 45 a 59	85,9	83,9	88,0	14,1	16,1	12,0
De 60 y más	88,7	87,1	90,2	11,3	12,9	9,8

Fuente: DANE. Dirección de Censos y Demografía

Grafico 16

Putumayo. Cobertura de aseguramiento en salud, según grupos de edad – 2007



Fuente: DANE. Dirección de Censos y Demografía

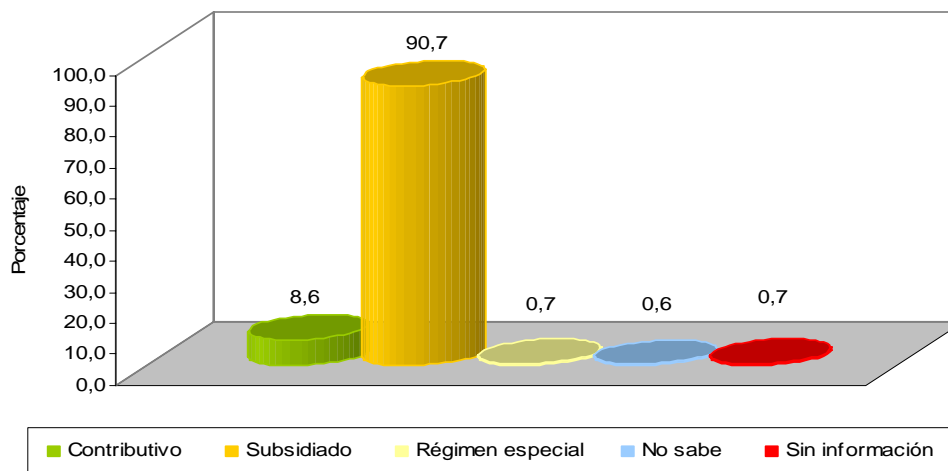
Se presenta mayor proporción de hombres no afiliados en todos los grupos de edad (cuadro12).

3.1.1 Tipos de afiliación

Con respecto al tipo de afiliación (gráfico 17), el 8,6% del total de afiliados, hacen parte del régimen contributivo; el 90,7%, del régimen subsidiado y el 0,7%, de alguno de los regímenes especiales, no se tiene información en el 0,7% de los casos.

Gráfico 17

Putumayo. Población en situación de discapacidad, según tipo de afiliación al SGSSS – 2007



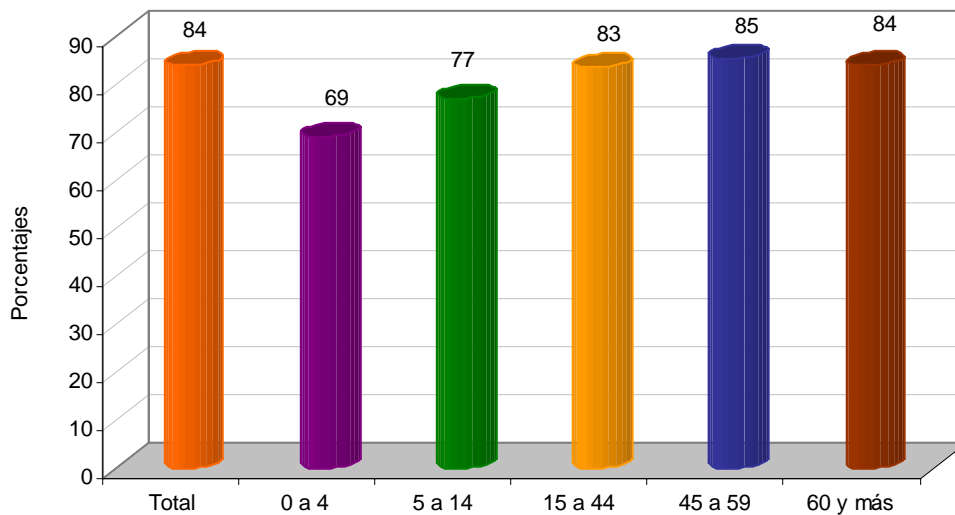
Fuente: DANE. Dirección de Censos y Demografía

3.2 Recuperación percibida

El 83,8% de las personas considera que no se está recuperando de su discapacidad, en cuanto a grupos de edad (grafico 18), son las personas entre los 45 y 59 años quienes se encuentran en mayor desventaja (85,3%), de los niños entre los cero y 4 años tan solo un 31,0% creen que se estan recuperando.

Gráfico 18

Putumayo. **No** recuperación de la discapacidad en la población registrada, según grupos de edad - 2007

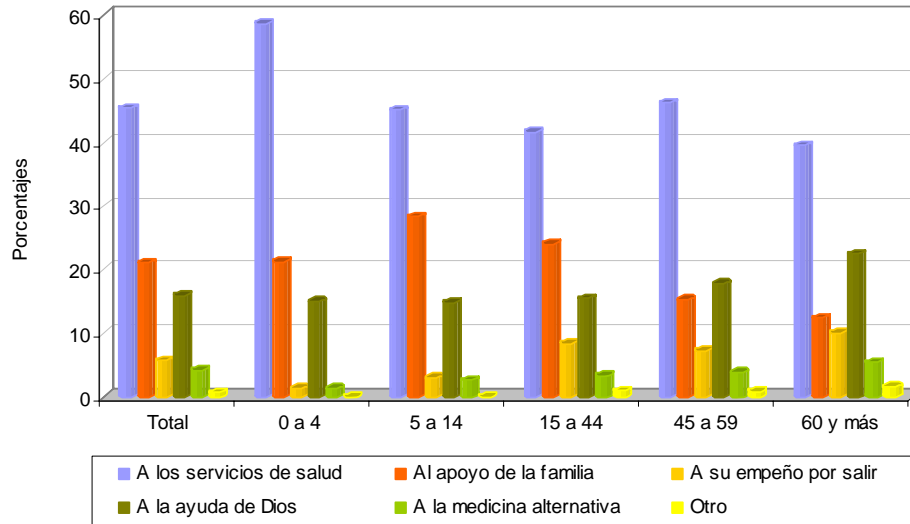


Fuente: DANE. Dirección de Censos y Demografía

Dentro de las razones de recuperación, las personas en situación de discapacidad en el departamento del Putumayo identifican primero que se debe a los servicios del sistema general de salud (49%), (grafico 19), al apoyo de la familia (23%), le siguen en orden de importancia, a la ayuda de Dios (17%), a su empeño por salir adelante (6%), a la medicina alternativa (4%), otra razón diferente (1%).

Gráfico 19

Putumayo. Recuperación de la población registrada, según razones atribuibles a la misma - 2007



Fuente: DANE. Dirección de Censos y Demografía

Sin embargo, aún cuando el apoyo de la familia se encuentra en un segundo lugar, no es lo mismo según los grupos de edad, así por ejemplo es importante en los niños de 5 a 14 años, en donde alcanza el 28% y menos importante en la población de 65 años y más (12%).

La ayuda de Dios es más importante para las personas de 45 a 59 años con un 18%, y para los mayores de 60 años un 22%.

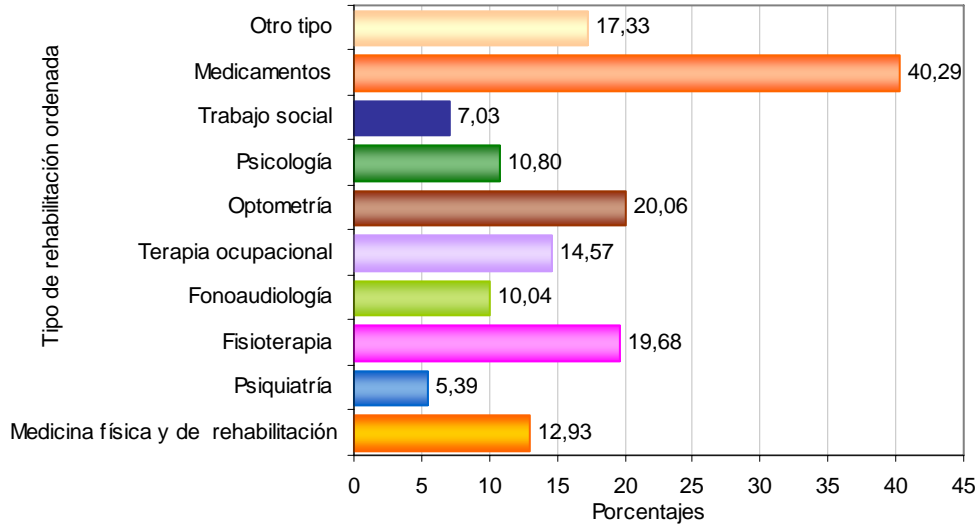
3.3 Servicios de rehabilitación

3.3.1 Rehabilitación ordenada

Al 61,8% de las personas registradas se les ha ordenado servicios médicos de rehabilitación (grafico 20), y dentro de éstas al 40,3% le han ordenado terapia farmacológica; al 19,7% fisioterapia; al 12,9% medicina física y de rehabilitación; al 20,1% optometría; el 10,8% psicología; al 10,0% fonoaudiología; al 14,6% terapia ocupacional; al 5,4%, psiquiatría, y al 17,3%, otro tipo de rehabilitación.

Gráfico 20

Putumayo. Tipos de rehabilitación ordenada a la población registrada, según servicio requerido – 2007



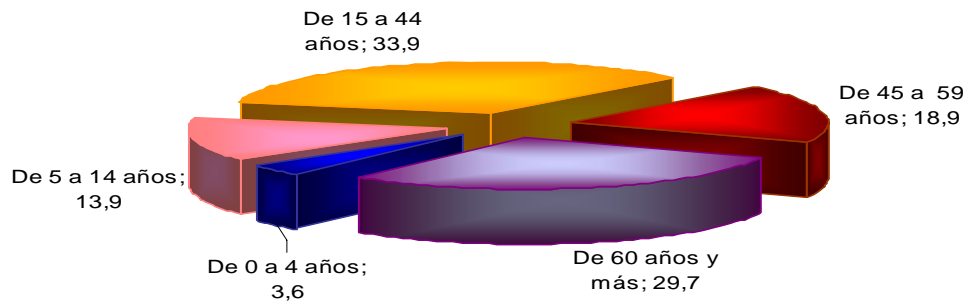
Fuente: DANE. Dirección de Censos y Demografía

3.3.2 Edad y tipos de rehabilitación

Para observar el comportamiento de las órdenes de rehabilitación emitidas a las personas en Putumayo, según su edad, podemos observar el gráfico 21.

Gráfico 21

Putumayo. Rehabilitación ordenada a la población registrada, según grupos de edad – 2007



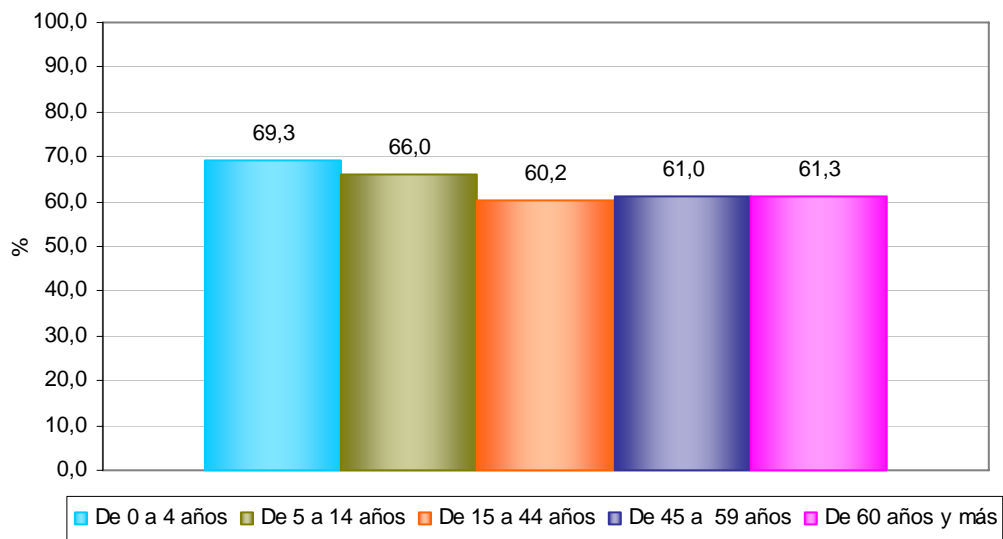
Fuente: DANE. Dirección de Censos y Demografía

En términos generales, el 3,6% de toda la rehabilitación ordenada, está concentra en las personas cuya edad está comprendidas entre los cero y 4 años; el 13,9% en los niños de 5 a 14 años; en las personas entre los 15 y 44 años tienen el 33,9% del total de la rehabilitación ordenada, el 18,9% para las personas entre los 45 y 59 años, y un 29,7% para las personas mayores de 60 años.

Ahora bien, en el gráfico 22 observamos como el 69,3% de todas personas entre los cero y 4 años se les ordenaron los servicios de rehabilitación, al 66,0% de los de 5 a 14 años, al 60,2% de los de 15 a 44 años, al 61,0% de los que estan entre los 45 y 59 años, y al 61,3% de los mayores de 60 años.

Gráfico 22

Putumayo. Porcentaje de población con orden de servicios de rehabilitación, según grupo de edad – 2007



Fuente: DANE. Dirección de Censos y Demografía

Según el cuadro 13, las terapias farmacológicas constituyen el tipo de rehabilitación más frecuentemente ordenado (40,3%), en los menores de 5 años (26,7%), de aquí en adelante va en aumento conforme aumenta la edad de la persona. Presenta descenso en los niños de 5 a 14 años (24,1%), luego la frecuencia se incrementa de manera importante en los de 15 a 44 años (37,1%), en los de 45 a 59 años (42,9%), y en los mayores de 60 años llega al 51,3%.

Cuadro 13

Putumayo. Porcentaje de personas registradas, por grupos de edad, rehabilitación ordenada – 2007

Tipo de rehabilitación ordenada	Total	De 0 a 4 años	De 5 a 14 años	De 15 a 44 años	De 45 a 59 años	De 60 años y más
Medicina física y de rehabilitación	12,9	22,2	14,5	12,4	12,7	11,7
Psiquiatría	5,4	1,7	3,1	10,1	4,6	2,4
Fisioterapia	19,7	26,7	24,1	20,8	18,2	16,5
Fonoaudiología	10,0	18,8	17,0	9,2	6,3	9,0
Terapia ocupacional	14,6	19,3	19,1	15,2	13,1	12,1
Optometría	20,1	14,2	22,5	18,6	23,6	19,0
Psicología	10,8	9,1	14,0	13,2	9,8	7,5
Trabajo social	7,0	5,7	6,1	7,6	6,4	7,4
Medicamentos	40,3	26,7	24,1	37,1	42,9	51,3
Otro tipo	17,3	26,1	19,1	17,9	15,9	15,8

Fuente: DANE. Dirección de Censos y Demografía

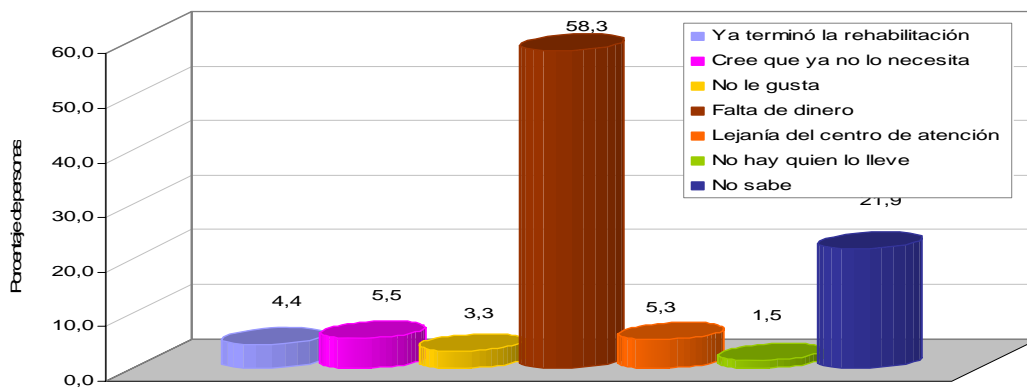
En un segundo lugar se encuentra la orden para los servicios de rehabilitación con optometría (20,1%), más frecuente en personas de 45 a 59 años con el 23,6%.

3.3.3 Razones de no-asistencia a los servicios de rehabilitación

Tanto en hombres como en mujeres de todas las edades, la principal razón para la no-asistencia a los servicios de rehabilitación, hace referencia a la falta de dinero, el 53,8% no asiste por esta razón, grafico 23.

Grafico 23

Putumayo. Población registrada, según razón por la cual no recibe servicios de rehabilitación – 2007



Fuente: DANE. Dirección de Censos y Demografía

El 4,4% porque cree que ya termino su proceso de rehabilitación; el 5,5% cree que no la necesita, al 3,3% porque no le gusta; el 21,9% no sabe.

La estructura anterior igualmente presenta variaciones (cuadro 14) según se observe por sexo o por grupos de edad. Así, la falta de dinero afecta más a los hombres (60%) que a las mujeres (56%), y esa falta de dinero afecta especialmente especialmente a las personas entre los 5 y 14 años (69%).

Cuadro 14

Putumayo. Población registrada, razón por la cual no recibe servicios de rehabilitación, según grupo de edad – 2007

Razón por la cual no recibe servicios de rehabilitación	Total %	Hombres %	Mujeres %	0-4 Años %	5-14 Años %	15-44 Años %	45-59 Años %	60 y Mas años %
Ya terminó la rehabilitación	4	4	5	4	5	4	5	4
Cree que ya no lo necesita	5	6	5	3	2	6	6	6
No le gusta	3	4	3	1	1	3	4	4
Falta de dinero	58	60	56	66	69	60	55	52
Lejanía del centro de atención	5	5	5	8	6	6	4	5
No hay quien lo lleve	1	1	2	0	1	1	1	3
No sabe	22	20	24	19	16	20	25	25

Fuente: DANE. Dirección de Censos y Demografía

4. Nivel educativo

4.1 Escolaridad y género

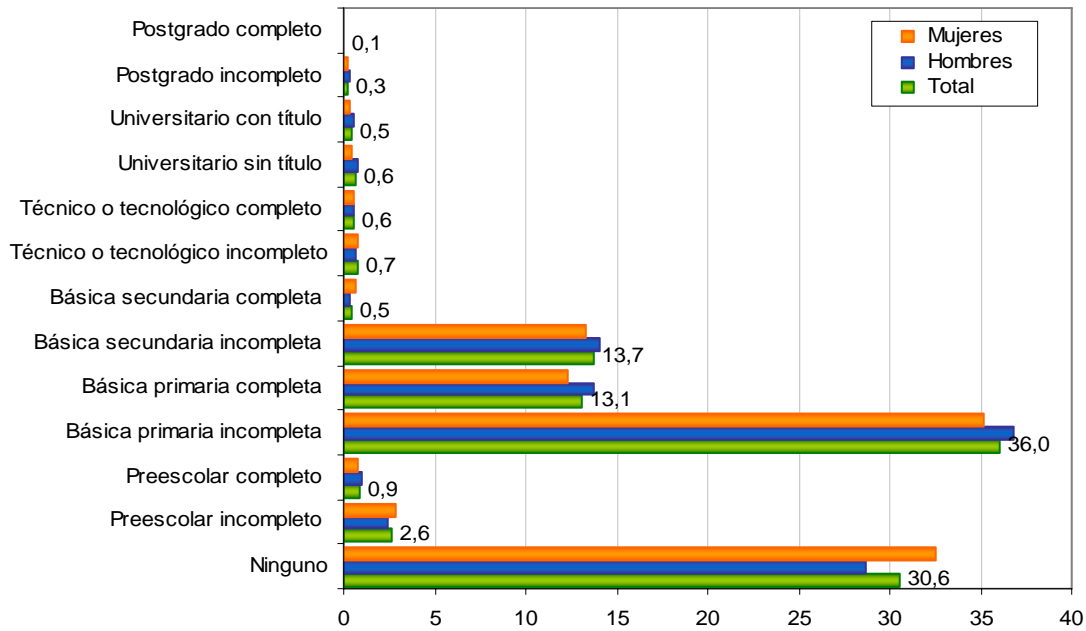
El 30,6% de todas las personas registradas de tres años a más de edad, nunca fueron a la escuela o si fueron no han aprobado ningún grado escolar (gráfico 24), y son más las mujeres que los hombres en esta situación.

El 2,6% tienen preescolar incompleto, el 0,9% terminaron este nivel educativo. El 36,0% no ha culminado los estudios primarios y el 13,1% termino estudios de este nivel. El 13,7% cuenta con un nivel de escolaridad de educación básica secundaria incompleta. De aquí en adelante los grados aprobados por las personas en situación de discapacidad

registradas, bajan significativamente. No se observan grandes diferencias de género en relación con el acceso a la educación (cuadro 15)

Cuadro 24

Putumayo. Distribución porcentual de la población registrada, por sexo, según nivel educativo alcanzado – 2007



Fuente: DANE. Dirección de Censos y Demografía

Cuadro 15

Putumayo. Distribución porcentual de la población registrada, por sexo, según nivel educativo alcanzado – 2007

Nivel educativo	Total	Acum	Hombres	Mujeres
Ninguno	30,6	28,7	32,6	30,6
Preescolar incompleto	2,6	2,4	2,8	2,6
Preescolar completo	0,9	1,0	0,7	0,9
Básica primaria incompleta	36,0	36,8	35,2	36,0
Básica primaria completa	13,1	13,7	12,3	13,1
Básica secundaria incompleta	13,7	14,1	13,3	13,7
Básica secundaria completa	0,5	0,3	0,6	0,5
Técnico o tecnológico incompleto	0,7	0,7	0,8	0,7
Técnico o tecnológico completo	0,6	0,6	0,5	0,6
Universitario sin título	0,6	0,7	0,5	0,6
Universitario con título	0,5	0,5	0,4	0,5

Nivel educativo	Total	Acum	Hombres	Mujeres
Postgrado incompleto	0,3	0,3	0,2	0,3
Postgrado completo	0,1	0,1	0,1	0,1

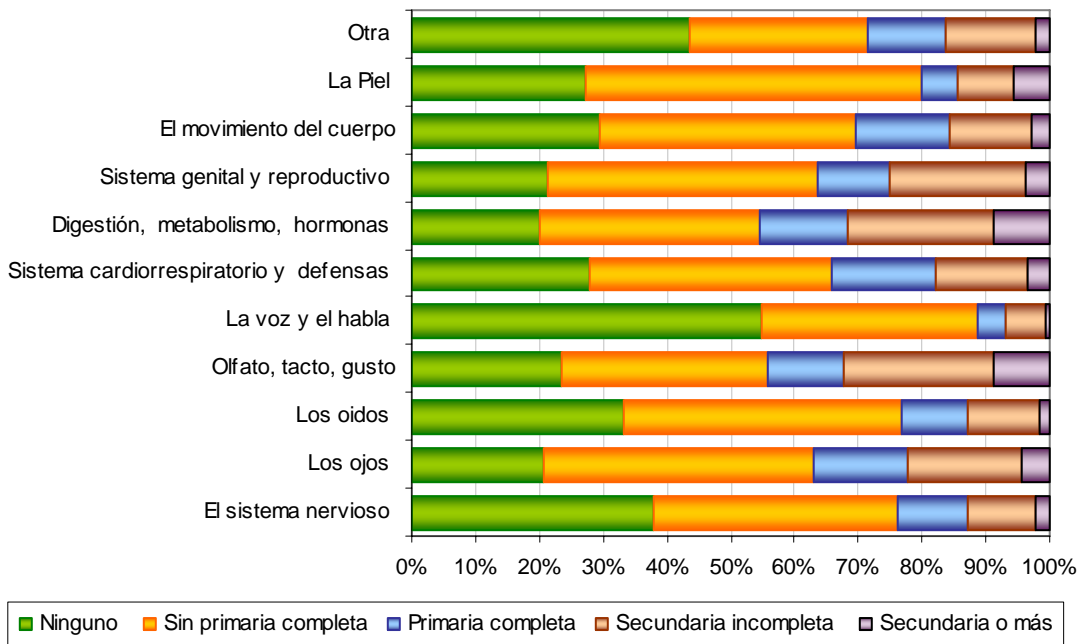
Fuente: DANE. Dirección de Censos y Demografía

4.2 Escolaridad y tipo de deficiencia

Si bien el 30,6% de todo este grupo poblacional carece de estudios, en aquellos con deficiencias en la voz y el habla la cifra es mayor (54,8%), lo cual parece indicar que son quienes mayores restricciones de tipo académico encuentran a su alrededor (gráfico 25).

Gráfico 25

Putumayo. Nivel de escolaridad de las personas registradas, según estructuras o funciones corporales afectadas – 2007



Fuente: DANE. Dirección de Censos y Demografía

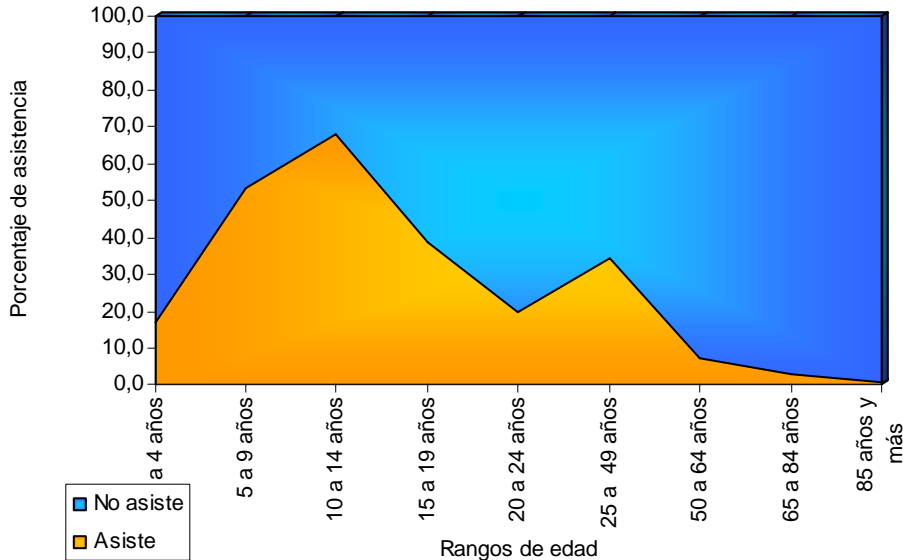
Sin ningún tipo de estudio se encuentran también el 38,1% de quienes presentan deficiencias en el sistema nervioso; el 28,0%, en el sistema cardiorrespiratorio y las defensas; el 29,5%, en el sistema locomotor; el 20,7%, deficiencias visuales, y el 33,1%, deficiencias auditivas, el 26,1% de las personas con deficiencias en la piel, cabellos.

4.3 Asistencia escolar

Con respecto a la asistencia escolar, el 14,7% de las personas registradas de tres años o más, respondió estar asistiendo a algún establecimiento educativo al momento de aplicar el registro. Como era de esperarse, la mayor asistencia se da en las personas menores de 25 años (gráfico 26), y muy especialmente en el grupo de 10 a 14 años (el 68,2% de ellos asiste) y en el grupo de 5 a 9 años (el 53,4% de ellos asiste). A partir de los 14 años la asistencia escolar disminuye en forma importante y conforme aumenta la edad.

Gráfico 26

Putumayo. Porcentaje de asistencia escolar de las personas registradas, según grupos de edad – 2007



Fuente: DANE. Dirección de Censos y Demografía

4.3.1 Razones de no asistencia

Según se observa en el cuadro 16, entre las principales razones por las cuales el 84,1% de las personas de tres años y más, no asiste a ningún plantel educativo, están las relacionadas con su discapacidad (35,9%), en cuyo caso la frecuencia es un poco menor en hombres (35,4%) que en mujeres (36,3%) y al hecho de que ya han terminado sus

estudios o consideran que no están en edad de estudiar (25,9%), en cuyo caso la frecuencia es más alta en mujeres (28,7%) que en hombres (23,3%), le sigue en orden de importancia por los costos educativos elevados o falta de dinero (10,2%) y porque necesitan trabajar (8,7%) mayor en hombres (11,6%) que en las mujeres (5,5%).

Cuadro 16

Putumayo. Razones de no-asistencia escolar para la población registrada – 2007

Causa principal por la que no estudia	Total			%		
	Total	Hombres	Mujeres	Total	Hombres	Mujeres
Total	7.574	3.938	3.636			
Está estudiando	1.138	597	541			
Porque ya terminó o considera que no está en edad escolar	1.651	770	881	25,9	23,3	28,7
Costos educativos elevados o falta de dinero	651	341	310	10,2	10,3	10,1
Por falta de tiempo	307	171	136	4,8	5,2	4,4
No aprobó el examen de ingreso	6	4	2	0,1	0,1	0,1
Falta de cupos	9	6	3	0,1	0,2	0,1
No existen centro educativo cercano	82	40	42	1,3	1,2	1,4
Necesita trabajar	552	382	170	8,7	11,6	5,5
No le gusta o no le interesa el estudio	169	100	69	2,7	3,0	2,3
Perdió el año o fue expulsado	3	1	2	0,0	0,0	0,1
Sus padres no quieren que estudie más	76	33	43	1,2	1,0	1,4
Por su discapacidad	2.284	1.170	1.114	35,9	35,4	36,3
Otra razón	578	285	293	9,1	8,6	9,6

Fuente: DANE. Dirección de Censos y Demografía

5. Participación social

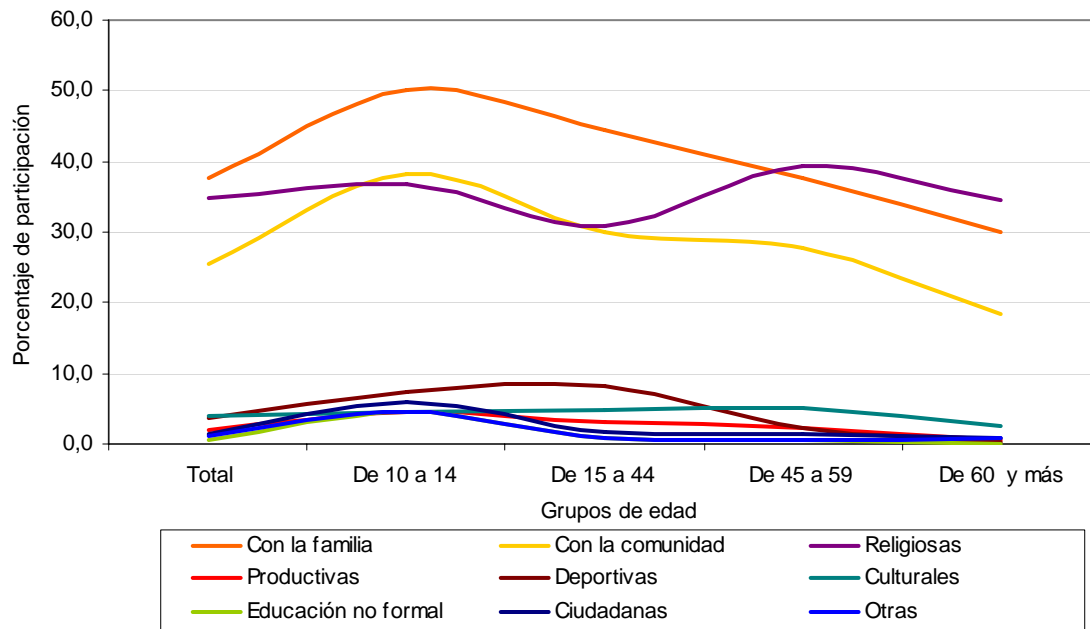
La información derivada de la aplicación del registro para la localización y caracterización de las personas con discapacidad, muestra que de 6.979 personas (los mayores de 9 años) el 81,9% participa en mayor o menor grado, en diferentes actividades, ya sean familiares o comunitarias. Dentro de las actividades en las que más comúnmente participa esta población, se encuentran las relacionadas con la familia y los amigos, con la religión, con la comunidad, culturales y en el deporte.

5.1 Diferencias según sexo y edad

Las personas que refieren participar en actividades con la familia y los amigos (74,1%), ya sea a través de fiestas, cumpleaños, matrimonios, paseos, y la cotidianidad entre otros, se evidencia mayor participación de los hombres (27,5%) con respecto a las mujeres (24,3%). Sin embargo, al analizar este comportamiento en los diferentes grupos de edad, se observa cómo, quienes más participan, son los niños entre los 10 y los 14 años de edad (74,1%) en contraste con el grupo de las personas de 60 años o más, en el cual participa el 55,3% de su población (gráfico 27).

Gráfico 27

Putumayo. Porcentaje de personas en situación de discapacidad que participa en actividades familiares o comunitarias - 2007



Fuente: DANE. Dirección de Censos y Demografía

Respecto a la participación en actividades religiosas, el 40,9% de estas personas está involucrada en ellas, y se observa una mayor participación en las mujeres (45,2%) que en los hombres (36,9%), y más específicamente, en las personas que están entre los 45 y 59 años (54,9%).

Por su parte, el 43,0% prefiere participar en diversas actividades con la comunidad, con mayor porcentaje en los hombres (45,7%) que en las mujeres (40,0%). En este caso, también es posible establecer algunas diferencias dependiendo de la edad de las personas, lo que evidencia una mayor participación en las personas de 45 a 59 años, (50,5%). Aunque con un porcentaje de participación bastante inferior a los mencionados anteriormente, en los actividades culturales (12,0%), tienen una mayor participación las hombres (12,5%) que las mujeres (11,6%); al igual que en las actividades deportivas y de recreación (12,7%) participan el 16,5% de los hombres y el 8,6% de las mujeres.

5.2 En organizaciones

El registro para la localización y caracterización de personas con discapacidad también revela información referente a la no participación de éstas en las diversas organizaciones que creadas en sus localidades (cuadro 17).

A este respecto, puede decirse que pocas personas participan, sólo el 25,7%. Dentro de las razones por las cuales no participan, está por su misma situación de discapacidad (37,3%). Adicionalmente, el 15,3% no participa por falta de dinero; porque no existen en su entorno organizaciones en las que pueda participar o no las conoce (14,8%); el 14,6%, por falta de tiempo; el 3,6%, porque prefieren resolver sus problemas por sí solos; el 2,5%, porque no cree en ellas; el 1,3%, por sensación de rechazo hacia ellos, y el 0,2%, porque sus principios o creencias se lo impiden. También se presentan un conjunto de razones clasificadas como otras que limitan la participación en el 10,4% de las personas.

Cuadro 17

Putumayo. Distribución porcentual de las razones de no-participación en organizaciones – 2007

Razón por la que no participa	Total	Hombres	Mujeres
Falta de dinero	15,3	15,3	15,4
Falta de tiempo	14,6	14,6	14,5
No existe o no las conoce	14,8	15,8	13,8
Siente rechazo u obstaculización	1,3	1,3	1,3
Por su discapacidad	37,3	35,6	39,2
No cree en ellas	2,5	2,6	2,3

Razón por la que no participa	Total	Hombres	Mujeres
Sus principios o creencias se lo impiden	0,2	0,2	0,2
Prefiere resolver sus problemas solo	3,6	4,4	2,8
Otra	10,4	10,3	10,5
Total	100,0	100,0	100,0

Fuente: DANE. Dirección de Censos y Demografía

6. Situación laboral

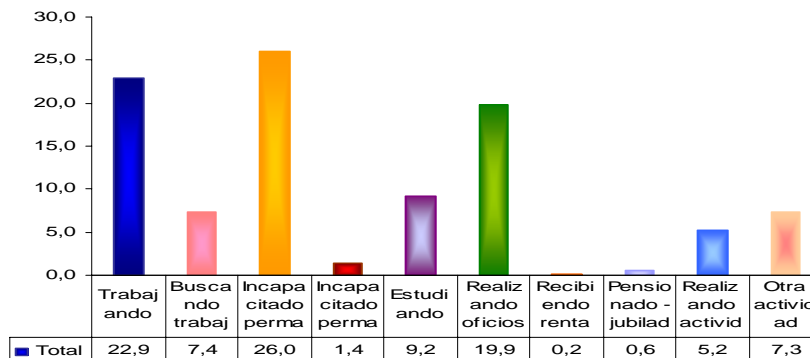
6.1 Personas en edad de trabajar

La participación en el mercado laboral no es muy variada para la población en situación de discapacidad que reside en Putumayo. Las personas en edad de trabajar (de 10 años o más) son el 90,7% de este grupo poblacional.

De este grupo, el 22,9% trabaja (grafico 28); el 68,1% de ellos corresponde a población económicamente inactiva, no están trabajando ni buscando trabajo, es decir, 4.750 personas; el 26,0% son personas con incapacidad permanente para trabajar y no cuenta con una pensión, el 1,4% también presenta una incapacidad permanente para trabajar pero cuenta con una pensión, el 9,2% se dedica a estudiar, el 19,9% realiza oficios del hogar, el 5,2% realiza actividades de autoconsumo, el 7,3% se dedica a otra actividad, y el 0,2% restante está pensionado o recibe algún tipo de renta.

Grafico 28

Putumayo. Distribución porcentual de las actividades económicas – 2007



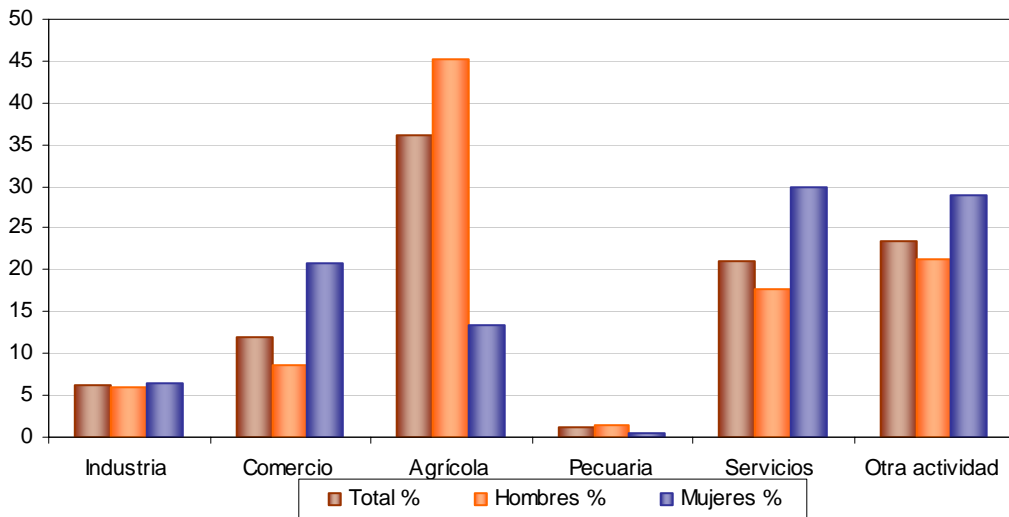
Fuente: DANE. Dirección de Censos y Demografía

6.2 Ramas de actividad

De las 1.563 personas en situación de discapacidad que se encuentran ocupadas, el 3,1% de ellas, desarrolla actividades de tipo industria (grafico 29).

Gráfico 29

Putumayo. Porcentaje de participación en las diferentes actividades económicas, según sexo - 2007



Fuente: DANE. Dirección de Censos y Demografía

El 12,0% se desarrolla actividades relacionadas con el comercio; el 36,1% en actividades agrícolas y el 1,1% actividades pecuarias; el 21,1% en servicios, y el 23,5% restante de ellos se dedica a otro tipo de actividades.

6.3 Diferencias por localidad

La población en situación de discapacidad residente en Putumayo desempeña actividades predominantemente de tipo agrícola (36,1%), destacándose los municipios de Valle de Guamuez (71,3%), Puerto Caicedo (60,0%), San Miguel (44,4%), Orito (40,0%), Santiago (38,9%). (Cuadro 18).

Cuadro 18

Putumayo. Distribución porcentual de la población en situación de discapacidad, por actividad económica, según localidad – 2007

Municipios	Industria	Comercio	Agrícola	Pecuaría	Servicios	Otra actividad	Sin información
Mocoa	4,5	12,4	23,6	0,5	25,8	29,8	3,3
Colón	8,7	13,0	21,7	13,0	4,3	26,1	13,0
Orito	5,5	7,3	40,0	0,0	9,1	25,5	12,7
Puerto Asís	16,0	17,0	16,0	1,1	21,3	22,3	6,4
Puerto Caicedo	0,0	0,0	60,0	2,0	2,0	36,0	0,0
Puerto Guzman	0,9	16,8	43,1	0,9	19,8	13,8	4,7
Leguízamo	2,1	11,6	33,7	1,1	40,0	9,5	2,1
Sibundoy	16,9	13,8	27,7	1,5	15,4	15,4	9,2
San Francisco	34,0	18,0	14,0	0,0	4,0	26,0	4,0
San Miguel	5,6	22,2	44,4	0,0	11,1	16,7	0,0
Santiago	0,0	5,6	38,9	0,0	19,4	20,8	15,3
Valle del Guamuez	1,6	5,9	71,3	0,5	8,5	10,1	2,1
Villa Garzón	7,9	8,4	18,8	2,5	25,2	31,7	5,4

Fuente: DANE. Dirección de Censos y Demografía

En actividades comerciales se encuentran el 12,0% de las personas, con mayores proporciones en San Miguel (22,2%), San Francisco (18,0%) y Puerto Guzmán (16,8%).

En actividades de tipo industrial se encuentran el 3,1% de las personas registradas del departamento, con mayor porcentaje en San Francisco (34,0%), Sibundoy (16,9%) y Puerto Asis con el 16,0% de las de las personas que trabajan.