

**DEPARTAMENTO ADMINISTRATIVO NACIONAL DE ESTADÍSTICA –DANE
DIRECCIÓN DE CENSOS Y DEMOGRAFÍA
GRUPO DE CENSOS Y PROYECTOS ESPECIALES**

MINISTERIO DE EDUCACIÓN NACIONAL

MINISTERIO DE LA PROTECCION SOCIAL

VICEPRESIDENCIA DE LA REPUBLICA

***Resultados preliminares de la implementación del registro para la
localización y caracterización de las personas con discapacidad
San Andrés y Providencia***

Bogotá, Octubre de 2007

Director del Departamento
HECTOR MALDONADO GÓMEZ

Subdirector
PEDRO JOSÉ FERNÁNDEZ AYALA

Secretaria General
HATSBLADE GALLO MEJÍA

Directores técnicos

Metodología y Producción Estadística
EDUARDO EFRAÍN FREIRE DELGADO

Censos y Demografía
CARMELA SERNA RIOS

Regulación, Planeación, Estandarización y Normalización
JAVIER ALBERTO GUTIÉRREZ LÓPEZ

Geoestadística
NELCY ARAQUE GARCÍA

Síntesis y Cuentas Nacionales
LUZ AMPARO CASTRO CALDERÓN

Difusión, Mercadeo y Cultura Estadística
MARÍA CAROLINA GUTIÉRREZ HERNÁNDEZ

Proyecto SISAC
GUILLERMO JOSÉ BRAVO MOSQUERA

Dirección de Censos y Demografía

Clara Inés González, profesional especializada
Julio César Gómez, asesor

Contenido

PRESENTACIÓN	5
1. PERFIL SOCIODEMOGRÁFICO	7
1.1 PREVALENCIA	7
1.2 DIFERENCIAS SEGÚN SEXO Y EDAD	8
2. CARACTERÍSTICAS DE LA DISCAPACIDAD	15
2.1 DEFICIENCIAS	15
2.1.1 PREVALENCIA SEGÚN TIPO DE DEFICIENCIA	15
2.1.2 PREVALENCIA SEGÚN SEXO	16
2.1.3 DIFERENCIAS EN EL ASPECTO LOCAL	17
2.2 LIMITACIONES EN LAS ACTIVIDADES COTIDIANAS	18
2.2.1 LIMITACIÓN Y EDAD	18
2.3 BARRERAS	22
2.3.1 BARRERAS CONDUCTUALES	22
2.3.2 BARRERAS FÍSICAS	23
2.4 ORIGEN DE LA DISCAPACIDAD	27
3. SALUD Y ASPECTOS RELACIONADOS	28
3.1 AFILIACIÓN SGSSS	28
3.1.1 TIPOS DE AFILIACIÓN	29
3.2 RECUPERACIÓN PERCIBIDA	30
3.3 SERVICIOS DE REHABILITACIÓN	32
3.3.1 REHABILITACIÓN ORDENADA	32
3.3.2 EDAD Y TIPOS DE REHABILITACIÓN	33
3.3.3 RAZONES DE NO-ASISTENCIA A LOS SERVICIOS DE REHABILITACIÓN	35
4. NIVEL EDUCATIVO	36
4.1 ESCOLARIDAD Y GÉNERO	36
4.2 ESCOLARIDAD Y TIPO DE DEFICIENCIA	38
4.3 ASISTENCIA ESCOLAR	39
4.3.1 RAZONES DE NO ASISTENCIA	39
5. PARTICIPACIÓN SOCIAL	40
5.1 DIFERENCIAS SEGÚN SEXO Y EDAD	40
5.2 EN ORGANIZACIONES	42
6. SITUACIÓN LABORAL	43
6.1 PERSONAS EN EDAD DE TRABAJAR	43
6.2 RAMAS DE ACTIVIDAD	44
6.3 DIFERENCIAS POR LOCALIDAD	44

Presentación

Desde su inicio, la información estadística se ha considerado una herramienta del Estado para la formulación de políticas, planes y programas que respondan a las necesidades reales de la población y de colectivos particulares entre los cuales se encuentran las personas en situación de discapacidad.

Sin un buen sustento estadístico sería imposible abordar procesos técnicos de análisis, y eso la convierte en una herramienta indispensable para la planificación, si la asociamos a otro tipo de información, nos permite diseñar modelos que explican las tendencias y los determinantes sobre los cuales corresponde intervenir en sectores tan diversos como la salud, la educación, el empleo y la participación social entre otros.

Las condiciones sociales, económicas, políticas e incluso demográficas de nuestro país, incluidas la guerra, la violencia, los niveles de pobreza, el desamparo, el desplazamiento y el envejecimiento de la población, hacen que la discapacidad se convierta cada vez más en un fenómeno complejo que afecta a un grupo importante de personas para las que es necesario garantizar un acceso equitativo a la atención y a los servicios de salud, educación y recreación, igualdad de condiciones y oportunidades laborales y una plena participación en la sociedad que les permita contribuir a su propio desarrollo y al desarrollo socioeconómico de su comunidad.

Por ello, el DANE, con el apoyo de la Consejería Presidencial de Programas Especiales, la Vicepresidencia de la República, los Ministerios de Educación Nacional y de Protección Social en colaboración con las entidades territoriales, viene realizando importantes esfuerzos con el propósito de realizar análisis cuantitativos y cualitativos de la población en situación de discapacidad a través de la aplicación del Registro para la Localización y Caracterización de las Personas con Discapacidad, contribuyendo al conocimiento de la realidad de este colectivo, de sus necesidades y demandas, y a la planificación de acciones verdaderamente benéficas.

Dicha aplicación se viene llevando a cabo en San Andrés y Providencia a partir del mes de septiembre de 2007. El presente documento pone a disposición de los interesados un análisis descriptivo de la situación de discapacidad observada y organizada en seis secciones:

1. Información socio demográfica básica de la población con discapacidad.
2. Orígenes y características de la discapacidad.
3. Salud y aspectos relacionados
4. Nivel educativo de las personas en situación de discapacidad
5. Participación social
6. Situación laboral y actividades desarrolladas

La información que aquí se suministra, utiliza tan solo una parte de la derivada del registro de discapacidad, es responsabilidad de las entidades de y para la discapacidad que hacen parte del Comité Departamental de Atención a la Discapacidad enriquecer y profundizar este primer documento en aquellos aspectos propios y estratégicos de cada sector. Estos análisis en su conjunto son insumo básico para la elaboración de un “Diagnóstico Integral de la Situación de Discapacidad en San Andrés y Providencia”, ejercicio que ha de servir de guía a los trabajos que en el mismo sentido han de realizar los entes territoriales. Por cuanto se trata de una información general, esperamos de todos ustedes nuevos aportes que enriquezcan y amplíen las posibilidades de análisis.

1. Perfil sociodemográfico

En el Censo de población y vivienda de 1993, el departamento de San Andrés y Providencia reportó un total de 965 personas con deficiencias severas¹, y una prevalencia del 1,93%.

En el censo de 2005 se identificaron 3.428 personas con limitaciones permanentes, para una prevalencia del 5,81%; según los resultados obtenidos con la aplicación del *Registro para la localización y caracterización de las personas con discapacidad*, se han registrado 1.238 personas una prevalencia del 2,08%, quedando un total por registrar de 2.190 (cuadro 1).

Cuadro 1

San Andrés y Providencia. Población con registro y población proyectada – 2007

Municipio	Poblacion total censo	Personas con lim censo	Prevalencia lim censo	Registro de discapacidad	Por registrar 2008
San Andres	54.892	2.904	5,29%	1.093	1.811
Providencia y Santa	4.118	524	12,72%	145	379
Total	59.010	3.428	5,81%	1.238	2.190

Fuente: DANE. Dirección de Censos y Demografía

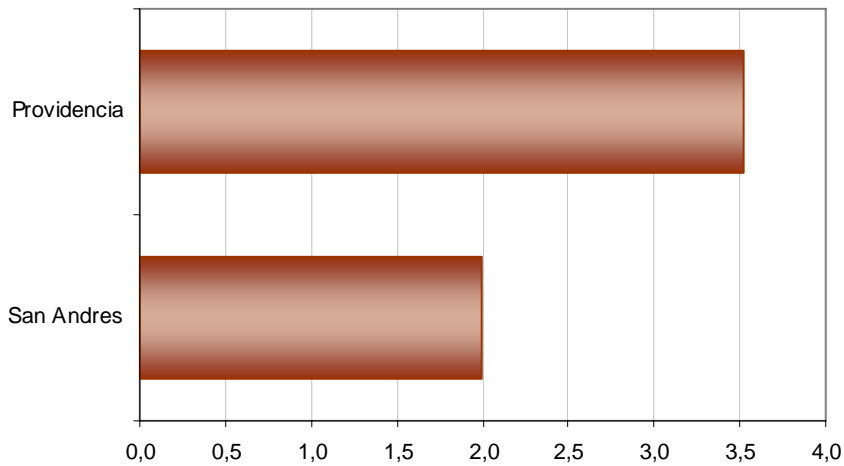
1.1 Prevalencia

Providencia es quien presenta la mayor prevalencia en el registro con 3,5%, seguido de San Andrés con el 2,0% (ver grafico 1).

¹ Ciegos, sordos, mudos, con retraso mental, con pérdida o parálisis en miembros superiores y miembros inferiores.

Grafico 1

San Andrés y Providencia. Tasas de prevalencia del registro - 2007



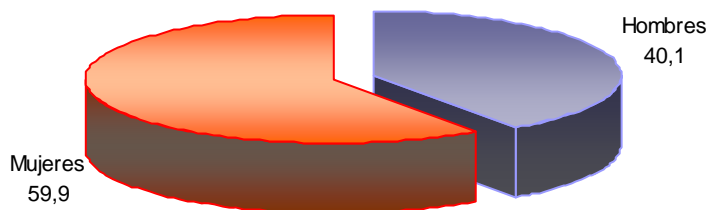
Fuente: DANE. Dirección de Censos y Demografía

1.2 Diferencias según sexo y edad

Según el grafico 2, en San Andrés y Providencia existe una apreciable diferencia entre el número de hombres y mujeres en situación de discapacidad registrados, ya que 741 de ellas son mujeres (59,9%) y 497 son hombres (40,1%).

Gráfico 2

San Andrés y Providencia. Distribución porcentual de la población con registro, según sexo - 2007

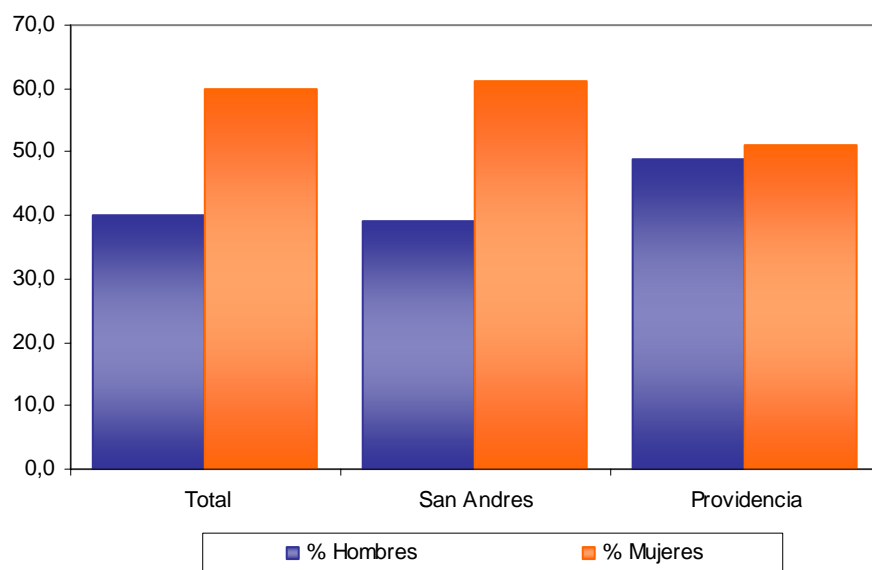


Fuente: DANE. Dirección de Censos y Demografía

Como puede observarse en el gráfico 3, la relación departamental se mantiene en San Andrés sin grandes cambios, mientras que en Providencia se tiene un 49% de hombres registrados, y un 51% de mujeres.

Gráfico 3

San Andrés y Providencia. Distribución porcentual de la población con registro, según sexo - 2007



Fuente: DANE. Dirección de Censos y Demografía

Igualmente, tal y como puede observarse en el cuadro 2 y gráfico 4, no en todos los grupos de edades la relación entre el número de hombres y mujeres en situación de discapacidad, es la misma. Es así como se puede observar que la proporción de mujeres es superior en los grupos de menores de 4 años, en las personas de 20 a 24 años, y en las personas mayores de 30 años.

Cuadro 2

San Andrés y Providencia. Población con registro, por sexo, según grupos de edad – 2007

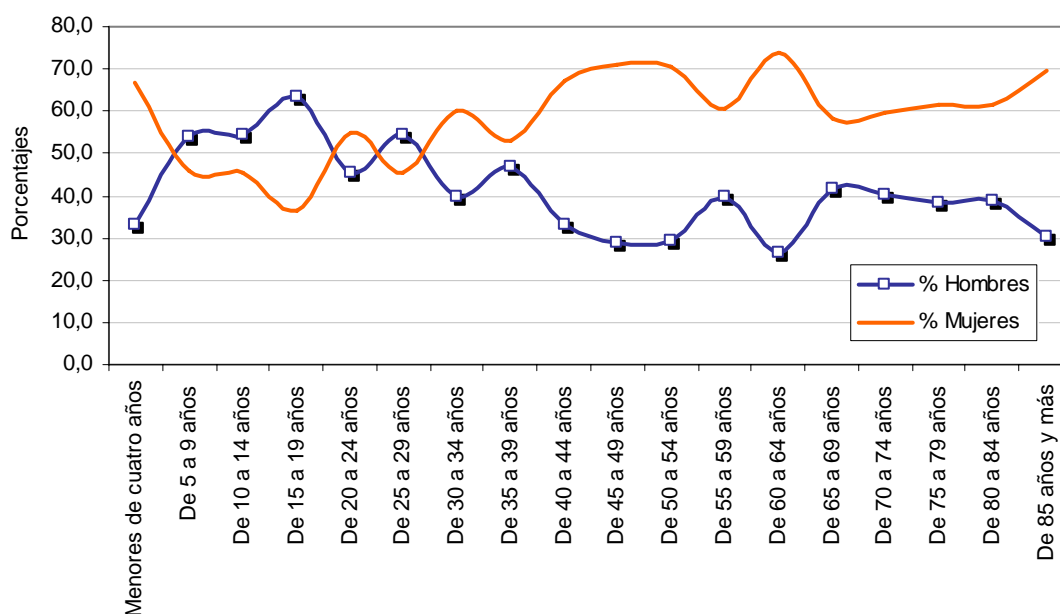
Grupos de edad	Total	Hombres	Mujeres	% Hombres	% Mujeres
Total	1.238	497	741	40,1	59,9
Menores de cuatro años	9	3	6	33,3	66,7
De 5 a 9 años	52	28	24	53,8	46,2
De 10 a 14 años	68	37	31	54,4	45,6
De 15 a 19 años	60	38	22	63,3	36,7
De 20 a 24 años	42	19	23	45,2	54,8
De 25 a 29 años	46	25	21	54,3	45,7
De 30 a 34 años	58	23	35	39,7	60,3

Grupos de edad	Total	Hombres	Mujeres	% Hombres	% Mujeres
De 35 a 39 años	79	37	42	46,8	53,2
De 40 a 44 años	85	28	57	32,9	67,1
De 45 a 49 años	104	30	74	28,8	71,2
De 50 a 54 años	95	28	67	29,5	70,5
De 55 a 59 años	101	40	61	39,6	60,4
De 60 a 64 años	76	20	56	26,3	73,7
De 65 a 69 años	96	40	56	41,7	58,3
De 70 a 74 años	89	36	53	40,4	59,6
De 75 a 79 años	78	30	48	38,5	61,5
De 80 a 84 años	57	22	35	38,6	61,4
De 85 años y más	43	13	30	30,2	69,8

Fuente: DANE. Dirección de Censos y Demografía

Gráfico 4

San Andrés y Providencia. Distribución porcentual de las personas con registro, por sexo, según rangos de edad – 2007

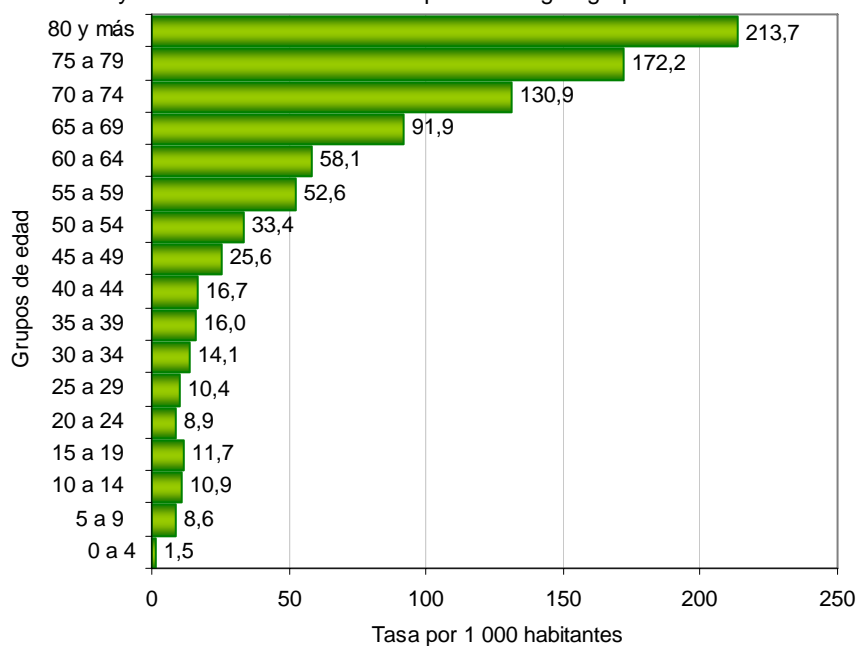


Fuente: DANE. Dirección de Censos y Demografía

Así mismo, es posible observar una relación directa entre la prevalencia de la discapacidad y la edad, de tal forma que ésta se va incrementando conforme aumenta el número de años vividos. En el caso de San Andrés y Providencia, mientras 1,5 de cada 1.000 personas de cero a 4 años están en situación de discapacidad, en las personas mayores de 80 años la tasa de prevalencia es del 213,7 por cada mil (gráfico 5 y cuadro 3).

Gráfico 5

San Andrés y Providencia. Tasa de discapacidad según grupos de edad – 2007



Fuente: DANE. Dirección de Censos y Demografía

Cuadro 3

San Andrés y Providencia. Prevalencia por 1.000 habitantes en situación de discapacidad, según rangos de edad - 2007

Rangos de edad (años)	Población proyectada	Número de personas con registro	Tasa por 1.000 habitantes
De 0 a 4 años	6.098	9	1,5
De 5 a 9 años	6.057	52	8,6
De 10 a 14 años	6.250	68	10,9
De 15 a 19 años	5.113	60	11,7
De 20 a 24 años	4.725	42	8,9
De 25 a 29 años	4.417	46	10,4
De 30 a 34 años	4.107	58	14,1
De 35 a 39 años	4.933	79	16,0
De 40 a 44 años	5.096	85	16,7
De 45 a 49 años	4.057	104	25,6
De 50 a 54 años	2.845	95	33,4
De 55 a 59 años	1.920	101	52,6
De 60 a 64 años	1.309	76	58,1
De 65 a 69 años	1.045	96	91,9
De 70 a 74 años	680	89	130,9
De 75 a 79 años	453	78	172,2

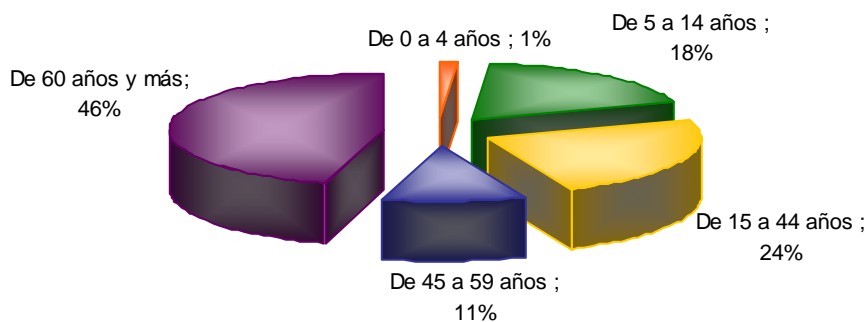
Fuente: DANE. Dirección de Censos y Demografía

En promedio las personas menores de 60 años presentan una prevalencia del 14,4 por cada mil personas, mientras que la prevalencia en las personas mayores de los 60 años la prevalencia sube al 111.

De las 1.238 personas registradas que presentan algún tipo de deficiencia, el 23% requieren de la ayuda permanente de una persona para su desenvolvimiento cotidiano, como bañarse, vestirse, alimentarse por sí mismos (gráfico 6 y cuadro 4).

Gráfico 6

San Andrés y Providencia. Distribución porcentual de las personas registradas que requieren ayuda permanente de otra persona, según grupos de edad - 2007



Fuente: DANE. Dirección de Censos y Demografía

Esta dependencia se encuentra principalmente en aquellas personas con deficiencias relacionadas con el sistema nervioso (31%), voz y habla (49%), y con el movimiento de cuerpo o extremidades (37%).

Cuadro 4

San Andrés y Providencia. Población registrada que requiere ayuda permanente, según estructura o función corporal principalmente afectada – 2007

Principal estructura o función corporal afectada	Total	Requiere ayuda permanente	
		Número	Porcentaje
Total	1.238	289	23%
El sistema nervioso	213	67	31%
Los ojos	161	18	11%
Los oídos	74	9	12%
Los demás órganos de los sentidos (olfato, tacto, gusto)	18	2	11%
La voz y el habla	45	22	49%
El sistema cardiorrespiratorio y las defensas	267	29	11%
La digestión, el metabolismo, las hormonas	84	11	13%
El sistema genital y reproductivo	19	6	32%
El movimiento del cuerpo, manos, brazos, piernas	277	103	37%
La Piel	12	0	0%
Otra	68	22	32%

Fuente: DANE. Dirección de Censos y Demografía

Adicionalmente, el 85,1% de la población registrada (1.054) habita en viviendas del estrato uno y dos (ver gráfico 7 y cuadro 5), el 12,8% en el estrato 3, el restante 1,1% corresponde a estrato 4, 5 y 6, siendo estos principalmente personas que habitan en instituciones públicas o privadas.

Cuadro 5

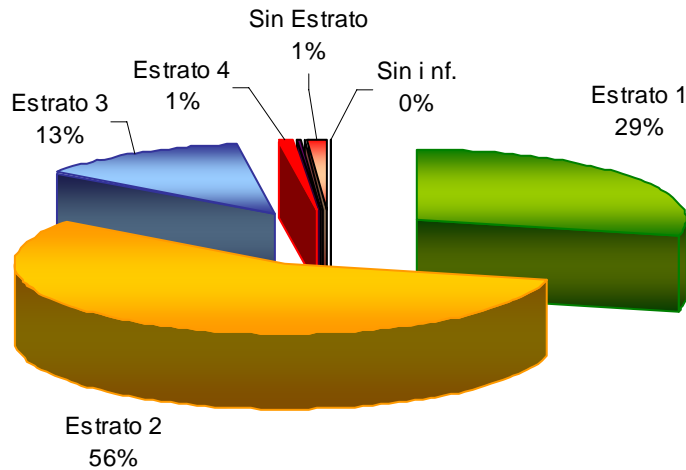
San Andrés y Providencia. Población registrada, por sexo, según estrato de la vivienda – 2007

Estratos	Total		Hombres		Mujeres	
	Número de personas	Porcentajes	Número de personas	Porcentajes	Número de personas	Porcentajes
1	356	28,8	152	30,6	204	27,5
2	698	56,4	272	54,7	426	57,5
3	158	12,8	60	12,1	98	13,2
4	10	0,8	5	1,0	5	0,7
5	3	0,2	2	0,4	1	0,1
6	0	0,0	6	1,2	7	0,9
Sin Estrato	13	1,1	0	0,0	0	0,0

Fuente: DANE. Dirección de Censos y Demografía

Grafico 7

San Andrés y Providencia. Población registrada, por sexo, según estrato de la vivienda – 2007



Fuente: DANE. Dirección de Censos y Demografía

El 13% de las personas registradas, principalmente mujeres (60%), tiene a su cargo una o más personas (ver grafico 8) que dependen económicamente de ella², y que por tratarse de personas que se encuentran en los extremos del ciclo vital demandan cuidados especiales, aspectos que aumentan su propia vulnerabilidad y más aún la de sus dependientes.

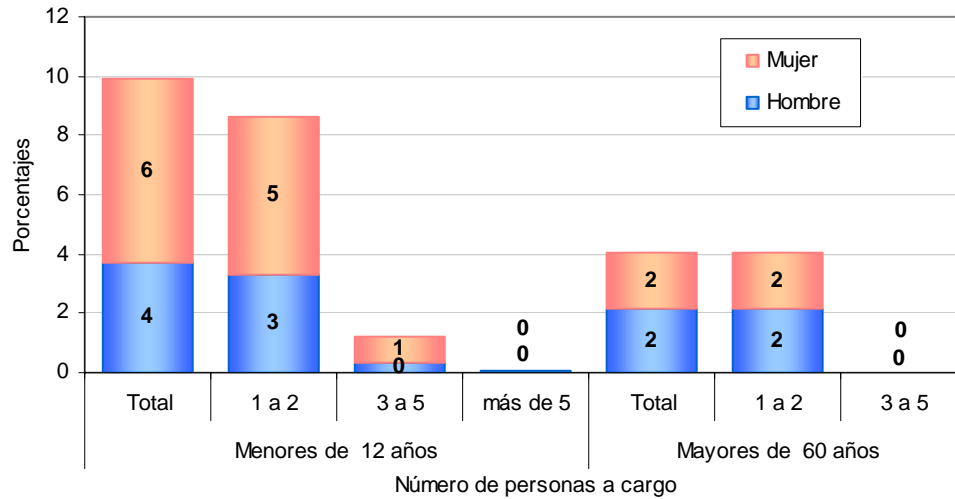
De ellos, el 75% tiene a cargo entre 1 y 6 personas menores de 12 años; el 57% tiene un niño a cargo, el 30% tiene dos, el 9% tienen hasta tres niños a cargo, el 4% restante tiene más de tres.

El 31% de quienes tienen personas a cargo, tienen mayores de 60 años, el 88% tienen una persona y el 12% restante tienen dos cada uno.

² Los dependientes aquí contemplados corresponden a personas menores de 12 años o mayores de 60 años.

Gráfico 8

San Andrés y Providencia. Porcentaje de personas registradas, por sexo, según personas a cargo - 2007



Fuente: DANE. Dirección de Censos y Demografía

2. Características de la discapacidad

2.1 Deficiencias

2.1.1 Prevalencia según tipo de deficiencia

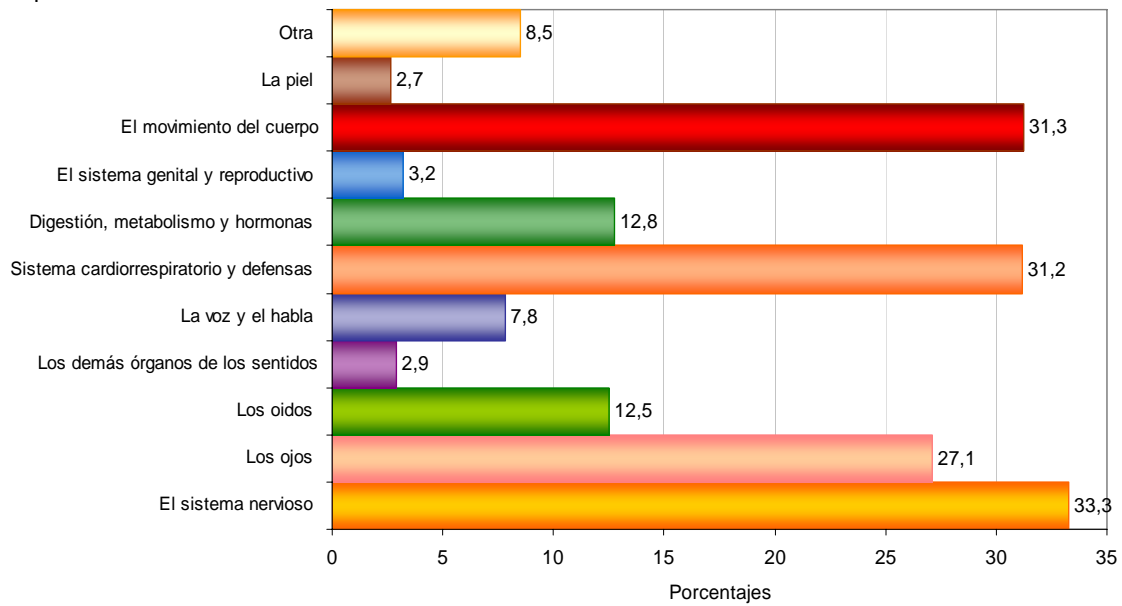
Dentro de las estructuras o funciones corporales que más frecuentemente se ven afectadas, se encuentran las relacionadas con el sistema nervioso 33,3% (grafico 9).

Le siguen en orden de importancia las deficiencias en el movimiento del cuerpo, miembros superiores e inferiores 31,3%; las del sistema cardiorrespiratorio y las defensas con el 31,2%; las deficiencias visuales que representan el 27,1%; las deficiencias en los sistemas digestivo y metabólico con el 12,8%, las auditivas con el 12,5% de las personas y en la voz y el habla con el 7,8% de las personas registradas.

Por su parte, las deficiencias del sistema genital y reproductivo (3,2%), las de la piel (2,7%), y las del olfato, el tacto y el gusto (2,9%), presentan las menores prevalencias dentro de la población registrada en San Andrés y Providencia.

Gráfico 9

San Andrés y Providencia. Distribución porcentual de las personas, según estructuras o funciones corporales afectadas – 2007



Fuente: DANE. Dirección de Censos y Demografía

El 8,5% de las personas refieren poseer “otro” tipo de deficiencias no localizadas específicamente dentro de las estructuras o funciones corporales anteriormente mencionadas.

2.1.2 Prevalencia según sexo

Se observan algunas diferencias en cuanto a la prevalencia de deficiencias entre hombres y mujeres (cuadro 6), así, en las deficiencias en el sistema genital y reproductivo son los hombres quienes presentan una mayor prevalencia 77,5%.

En las de voz y habla la diferencia hombres (49,48%) y mujeres (50,52%) es muy poca; mientras que en las demás son las mujeres quienes siempre presentan una mayor prevalencia.

Cuadro 6

San Andrés y Providencia. Población registrada por sexo, según estructuras o funciones corporales afectadas – 2007

Estructuras o funciones corporales	Total	Hombres	Mujeres	% Hombres	% Mujeres
El sistema nervioso	412	179	233	43,45%	56,55%
Los ojos	336	112	224	33,33%	66,67%
Los oídos	155	71	84	45,81%	54,19%
Los demás órganos de los sentidos	36	14	22	38,89%	61,11%
La voz y el habla	97	48	49	49,48%	50,52%
Sistema cardiorrespiratorio y defensas	386	120	266	31,09%	68,91%
Digestión, metabolismo y hormonas	158	49	109	31,01%	68,99%
El sistema genital y reproductivo	40	31	9	77,50%	22,50%
El movimiento del cuerpo	387	161	226	41,60%	58,40%
La piel	33	12	21	36,36%	63,64%
Otra	105	46	59	43,81%	56,19%
Total	1.238	497	741	40,15%	59,85%

Fuente: DANE. Dirección de Censos y Demografía

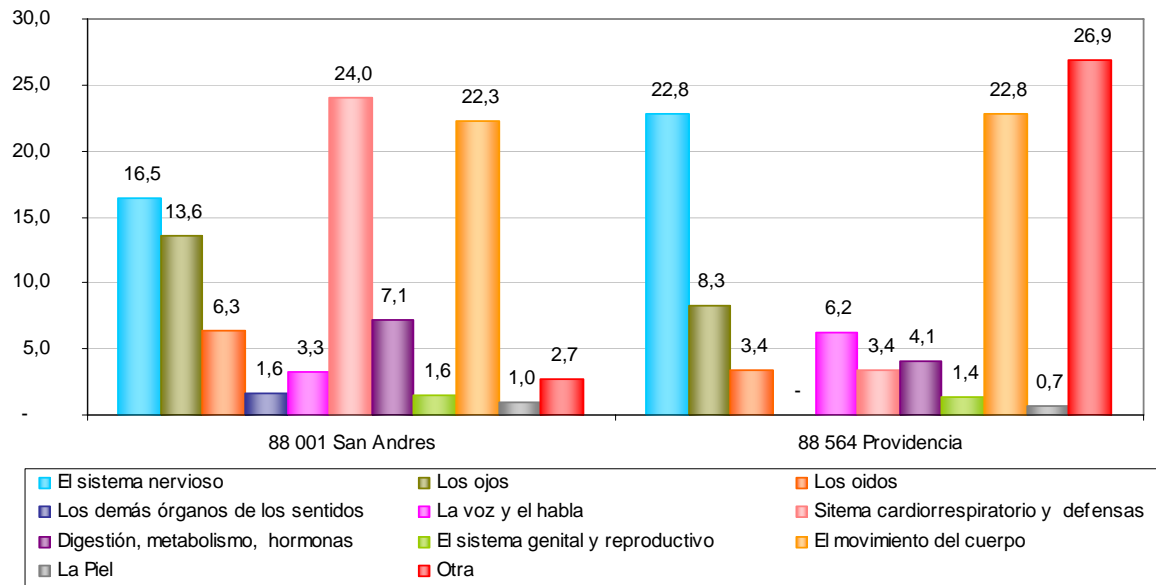
2.1.3 Diferencias en el aspecto local

Desde el punto de vista de las localidades, existen evidentes diferencias; mientras que en San Andrés las deficiencias del sistema nervioso representan el 16,5%, en Providencia representa el 22,8%.

En San Andrés las deficiencias de los ojos representan el 13,6% y en Providencia el 8,3%; Las deficiencias del sistema cardiorrespiratorio en San Andrés representan el 24% mientras que en Providencia tan solo son del 3,4%; las de los oídos en San Andrés son del 6,3%, mientras que en Providencia son del 3,4% (gráfico 10).

Gráfico 10

San Andrés y Providencia. Distribución porcentual de las deficiencias en las localidades de San Andrés y Providencia – 2007



Fuente: DANE. Dirección de Censos y Demografía

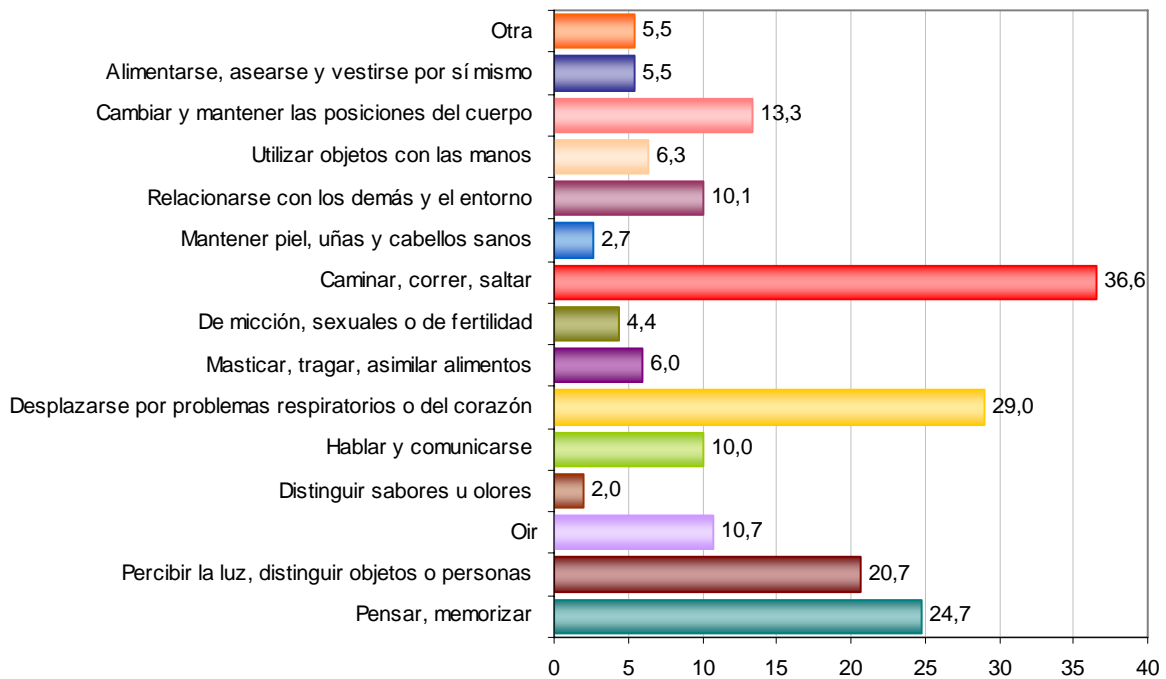
2.2 Limitaciones en las actividades cotidianas

2.2.1 Limitación y edad

Como resultado de dichas deficiencias, la totalidad de las personas reportan algún tipo de dificultad o limitaciones para realizar sus actividades diarias. Como se observa en el gráfico 11, la dificultad más frecuente está relacionada con las actividades de caminar, correr o saltar, la cual afecta a un 36,6% de las personas registradas en situación de discapacidad.

Gráfico 11

San Andrés y Providencia. Distribución porcentual de las personas registradas, según dificultades en el desarrollo de las actividades diarias – 2007



Fuente: DANE. Dirección de Censos y Demografía

Le siguen en orden de importancia aquellas limitaciones para desplazarse por problemas respiratorios o del corazón (29%); problemas para pensar o memorizar (24,7%); percibir la luz, distinguir objetos o personas (20,7%); masticar, tragar o asimilar alimentos (6%).

En un segundo grupo se pueden mencionar aquellas limitaciones relacionadas con el utilizar objetos con las manos (6,3%), cambiar y mantener las posiciones del cuerpo (13,3%), hablar y comunicarse (10%), relacionarse con las demás personas y el entorno (10,1%), Oír (10,7%), de micción, sexuales o de fertilidad (4,4%).

Presentan menores frecuencia las que se relacionan con el autocuidado (bañarse, vestirse y alimentarse por sí mismo) con un 5,5%, distinguir sabores u olores con 2%, y mantener piel, uñas y cabellos sanos con 2,7%.

En el cuadro 7, la población menor de 4 años, presenta mayores limitaciones para caminar, correr, saltar (44%); para desplazarse por problemas cardio-respiratorios (22%); y con el 11% dificultades para pensar – memorizar, percibir la luz, oír, relacionarse con los demás y en aquellas relacionadas con el autocuidado.

Por su parte las personas mayores de 60 años, presentan dificultades especialmente para caminar, correr y saltar (51,5%); para desplazarse por problemas cardio-respiratorios (33,5%); percibir la luz (25,1%); pensar y memorizar 20,5%.

Cuadro 7

San Andrés y Providencia. Dificultades en la realización de actividades diarias, por grupos de edad – 2007

Dificultades para	Total%	De 0 a 4 años %	De 5 a 9 años %	De 10 a 14 años %	De 15 a 44 años %	De 45 a 59 años %	De 60 años y más%
Pensar, memorizar	24,7	11,1	55,8	57,4	25,4	17,7	20,5
Percibir la luz, distinguir objetos o personas a pesar de usar lentes o gafas	20,7	11,1	11,5	19,1	17,8	20,0	25,1
Oír, aún con aparatos especiales	10,7	11,1	9,6	11,8	15,4	6,3	9,6
Distinguir sabores u olores	2,0	0,0	7,7	1,5	3,5	1,0	0,9
Hablar y comunicarse	10,0	0,0	25,0	22,1	14,1	6,7	5,5
Desplazarse en trechos cortos por prob. resp. o del corazón	29,0	22,2	17,3	10,3	24,3	34,7	33,5
Masticar, tragar, asimilar y transformar los alimentos	6,0	0,0	7,7	5,9	6,2	7,0	5,0
Retener o expulsar la orina, tener relaciones sexuales, tener hijos	4,4	0,0	7,7	0,0	3,5	3,0	6,4
Caminar, correr, saltar	36,6	44,4	23,1	26,5	26,2	32,0	51,5
Mantener piel, uñas y cabellos sanos	2,7	0,0	0,0	2,9	4,3	3,0	1,4
Relacionarse con las demás personas y el entorno	10,1	11,1	25,0	16,2	13,8	7,3	6,2
LLevar, mover, utilizar objetos con las manos	6,3	0,0	5,8	5,9	5,7	5,3	7,7
Cambiar y mantener las posiciones del cuerpo	13,3	0,0	15,4	10,3	8,4	15,0	16,9
Alimentarse, asearse y vestirse por sí mismo	5,5	11,1	11,5	10,3	5,7	3,7	5,0
Otra	5,5	0,0	7,7	7,4	6,5	4,7	4,8

Fuente: DANE. Dirección de Censos y Demografía

Finalmente, tal y como se presenta en el cuadro 8, de todas las personas registradas, quienes mayores dificultades experimentan durante el desarrollo de sus actividades diarias son las personas de 60 años o más.

Cuadro 8

San Andrés y Providencia. Distribución del total de dificultades registradas, por grupos de edad – porcentajes – 2007

Dificultades para	De 0 a 4 años	De 5 a 9 años	De 10 a 14 años	De 15 a 44 años	De 45 a 59 años	De 60 años y más
Pensar, memorizar	0,3	9,5	12,7	30,7	17,3	29,4
Percibir la luz, distinguir objetos o personas a pesar de usar lentes o gafas	0,4	2,3	5,1	25,8	23,4	43,0
Oír, aun con aparatos especiales	0,8	3,8	6,1	43,2	14,4	31,8
Distinguir sabores u olores	0,0	16,0	4,0	52,0	12,0	16,0
Hablar y comunicarse	0,0	10,5	12,1	41,9	16,1	19,4
Desplazarse en trechos cortos por problemas respiratorios o del corazón	0,6	2,5	1,9	25,1	29,0	40,9
Masticar, tragar, asimilar y transformar los alimentos	0,0	5,4	5,4	31,1	28,4	29,7
Retener o expulsar la orina, tener relaciones sexuales, tener hijos	0,0	7,4	0,0	24,1	16,7	51,9
Caminar, correr, saltar	0,9	2,6	4,0	21,4	21,2	49,9
Mantener piel, uñas y cabellos sanos	0,0	0,0	6,1	48,5	27,3	18,2
Relacionarse con las demás personas y el entorno	0,8	10,4	8,8	40,8	17,6	21,6
LLevar, mover, utilizar objetos con las manos	0,0	3,8	5,1	26,9	20,5	43,6
Cambiar y mantener las posiciones del cuerpo	0,0	4,8	4,2	18,8	27,3	44,8
Alimentarse, asearse y vestirse por sí mismo	1,5	8,8	10,3	30,9	16,2	32,4
Otra	0,0	5,9	7,4	35,3	20,6	30,9

Fuente: DANE. Dirección de Censos y Demografía

Así pues, el 29,4% presenta limitaciones para pensar y memorizar; el 43%, para percibir la luz, distinguir objetos o personas, a pesar de usar lentes o gafas; el 31,8%, para oír aun con aparatos especiales; el 40,9%, para caminar trechos cortos por problemas cardiorrespiratorios; el 51,9%, para producir, retener o expulsar la orina, tener relaciones sexuales; el 44,8%, para cambiar y mantener las posiciones del cuerpo; el 19,4%, para hablar y comunicarse; el 29,7%, para masticar, tragar y asimilar los alimentos; el 18,2%, para mantener piel, uñas y cabellos sanos, y el 21,6%, para relacionarse con los demás, están concentradas en este grupo de edad.

2.3 Barreras

2.3.1 Barreras conductuales

Actitudes negativas y edad

En San Andrés y Providencia, la mayoría de las personas registradas (92%) declaran no ver afectadas sus actividades diarias como consecuencia de actitudes negativas provenientes de personas a su alrededor (cuadro 9 y grafico 12); es decir, el 8% de ellos debe convivir con este tipo de actitudes. Los más afectados son las personas entre los 15 y 44 años, en un 42%.

Cuadro 9

San Andrés y Providencia. Porcentaje de personas en situación de discapacidad, por grupos de edad, según actitudes negativas para el desarrollo de actividades cotidianas – 2007

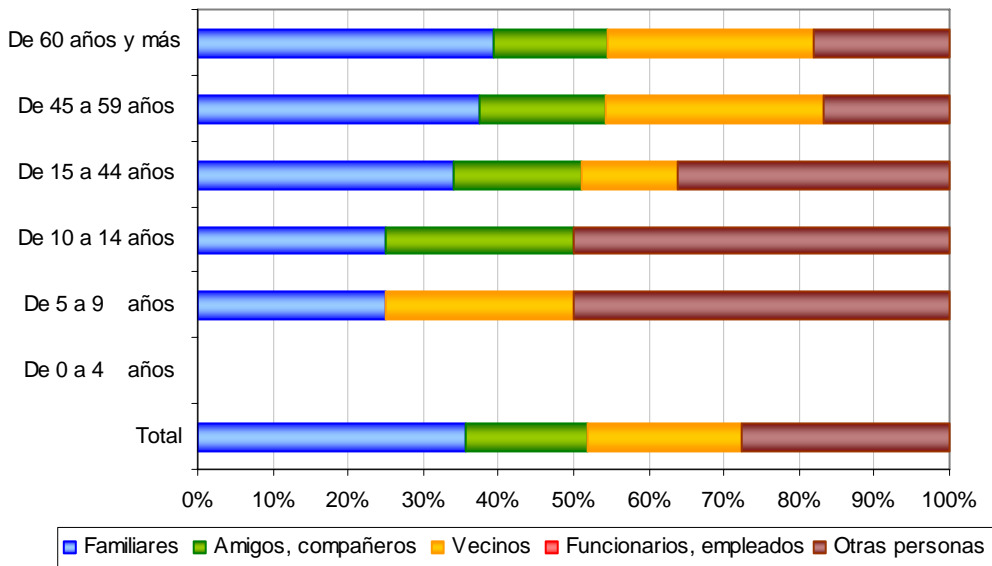
Origen de las actitudes	Total	De 0 a 4 años	De 5 a 9 años	De 10 a 14 años	De 15 a 44 años	De 45 a 59 años	De 60 años y más
Total		0%	4%	4%	42%	21%	29%
Familiares	36%	0%	25%	25%	34%	38%	39%
Amigos, compañeros	16%	0%	0%	25%	17%	17%	15%
Vecinos	21%	0%	25%	0%	13%	29%	27%
Funcionarios, empleados	0%	0%	0%	0%	0%	0%	0%
Otras personas	28%	0%	50%	50%	36%	17%	18%

Fuente: DANE. Dirección de Censos y Demografía

El grupo familiar es quien en mayor proporción presenta actitudes negativas (36%), especialmente a las personas mayores de 15 años; perciben actitudes negativas de otras personas (28%), especialmente los niños de 5 a 14 años; de los amigos y compañeros (16%), en especial los niños de 10 a 14 años; de los vecinos (21%), con especial énfasis las personas de 15 a 44 años; ninguno declara percibir de los funcionarios o empleados este tipo de comportamientos.

Grafico 12

San Andrés y Providencia. Porcentaje de personas en situación de discapacidad, por grupos de edad, según actitudes negativas para el desarrollo de actividades cotidianas – 2007



Fuente: DANE. Dirección de Censos y Demografía

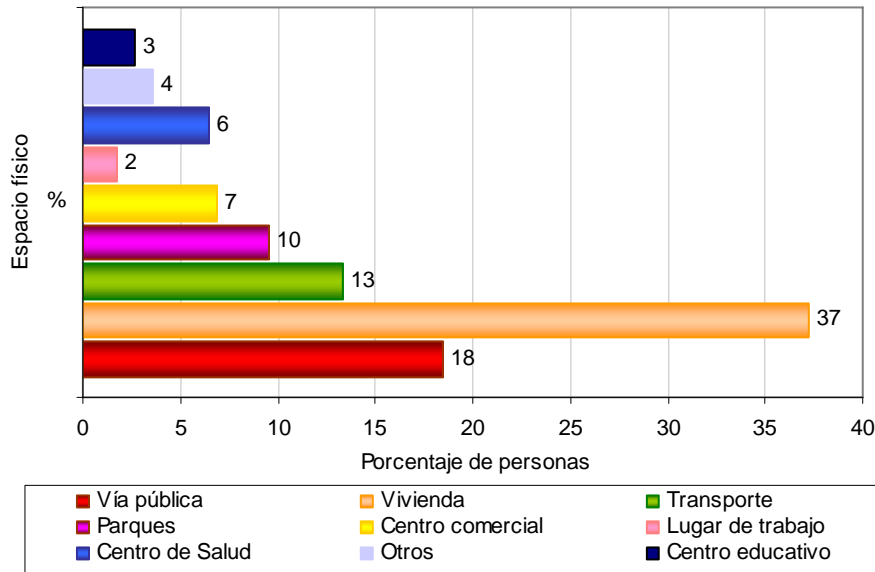
2.3.2 Barreras físicas

Localización

Además de actitudes negativas, existen en el entorno barreras físicas que limitan la autonomía de las personas con discapacidad. Según el gráfico 13, el 50% de las personas no encuentra este tipo de barreras; quienes perciben declaran que el 18% se encuentra en la vía pública (andenes y calles); el 37% en su residencia (dormitorio, baño, escaleras, pasillos, sala, comedor, etc.); el 13%, en el transporte público (paraderos y terminales y vehiculos); el 6%, en centros de salud; el 10%, en los parques; el 7%, en centros comerciales y tiendas; el 3%, en centros educativos y en el lugar de trabajo 2%.

Gráfico 13

San Andrés y Providencia. Distribución de barreras físicas reportadas por las personas registradas, según localización de la misma – 2007

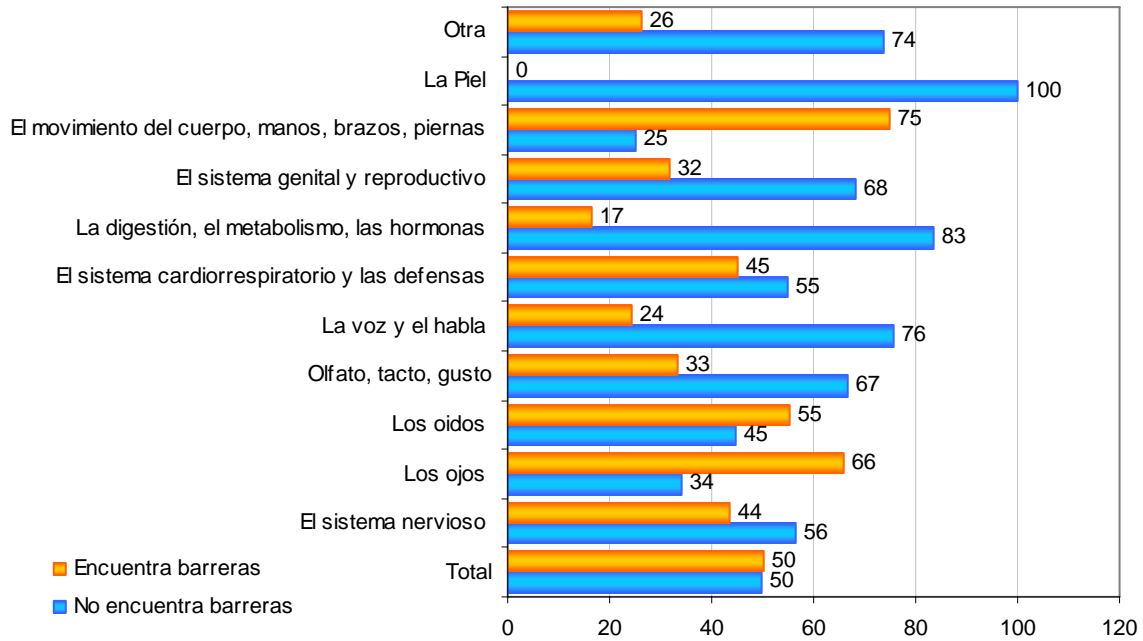


Fuente: DANE. Dirección de Censos y Demografía

En términos generales, las barreras físicas que están presentes para el 50% de la población registrada, estas afectan a las personas con deficiencias en el sistema nervioso (44%), ojos (66%), oídos (55%), otros órganos de los sentidos (33%), voz y habla (24%), sistema cardio – respiratorio (45%), digestión – metabolismo y hormonas (17%), sistema genital y reproductivo (32%), movimiento de cuerpo, manos, brazos, piernas (75%), piel y otras estructuras relacionadas (0%), ver gráfico 14.

Gráfico 14

San Andrés y Providencia. Porcentaje de personas registradas afectadas por barreras físicas del entorno, según tipo de deficiencia – 2007



Fuente: DANE. Dirección de Censos y Demografía

Barreras físicas y tipo de deficiencia

Independientemente del tipo de deficiencia, la población que se encuentra en situación de discapacidad identifica a la vivienda (37,3%) y a la vía pública (18,53%) como los lugares en donde se genera la mayor cantidad de barreras físicas (cuadro 10).

En las personas con alteraciones en el sistema nervioso encuentra más barreras físicas en la vivienda con el 32,82% y en la vía pública con el 20,51%; igualmente para quienes presentan deficiencias en los ojos con 34,93% y 16,75%; los que presentan deficiencias en los oídos observan más barreras en los parques 37,10%, mientras que en la vivienda y en la vía pública reportan un 17,74% en cada uno. Las personas con deficiencias en los demás órganos de los sentidos declaran que el mayor peso de las barreras físicas las encuentra en su vivienda y en el transporte público con un 25% en cada espacio.

En la escuela quienes mayores barreras perciben son las personas con deficiencias en voz y habla 9,52%, en el sistema nervioso 6,67%. En los lugares de trabajo quienes tienen deficiencias en los órganos de los sentidos con el 8,33%, y los del sistema nervioso con el 3,08%.

De igual modo, es en la vía pública y estructuras anexas donde se producen el 18,53% de las barreras, quienes se ven más afectados son las personas con deficiencias en el sistema nervioso 20,51%, y quienes presentan deficiencias en el sistema cardio – respiratorio y defensas con un 19,89%.

Cuadro 10

San Andrés y Providencia. Distribución porcentual de las personas registradas por principal estructura o función corporal afectada, según áreas físicas donde son percibidas las barreras – 2007

Principal estructura o función corporal afectada	% vivienda	% vía pública	% parques	% transporte	% centro educativo	% lugar de trabajo	% centro de salud	% centro comercial	% otros
Total	37,30	18,53	9,55	13,35	2,67	1,70	6,47	6,88	3,56
El sistema nervioso	32,82	20,51	6,67	11,79	6,67	3,08	6,15	7,69	4,62
Los ojos	34,93	16,75	15,31	8,61	2,39	1,44	6,70	10,05	3,83
Los oídos	17,74	17,74	37,10	17,74	1,61	1,61	1,61	3,23	1,61
Los demás órganos de los sentidos (olfato, tacto, gusto)	25,00	8,33	16,67	25,00	0,00	8,33	8,33	8,33	0,00
La voz y el habla	33,33	14,29	19,05	9,52	9,52	0,00	4,76	9,52	0,00
El sistema cardiorrespiratorio y las defensas	47,85	19,89	8,06	13,44	1,08	0,54	4,30	1,61	3,23
La digestión, el metabolismo, las hormonas	42,31	7,69	0,00	15,38	0,00	0,00	7,69	11,54	15,38
El sistema genital y reproductivo	27,27	18,18	18,18	27,27	0,00	0,00	0,00	9,09	0,00
El movimiento del cuerpo, manos, brazos, piernas	37,86	19,34	5,56	14,61	2,06	1,85	8,02	7,61	3,09
La Piel	0	0	0	0	0	0	0	0	0
Otra	57,14	14,29	0,00	17,86	0,00	0,00	7,14	0,00	3,57

Fuente: DANE. Dirección de Censos y Demografía

El transporte público ocupa, por lo general, el tercer lugar en cuanto a generación de barreras (13,35%), lo que afecta en mayor grado a quienes presentan alteraciones en el sistema genital y reproductivo 27,27%, y los que presentan deficiencias en los sentidos del gusto, olfato y tacto 25%.

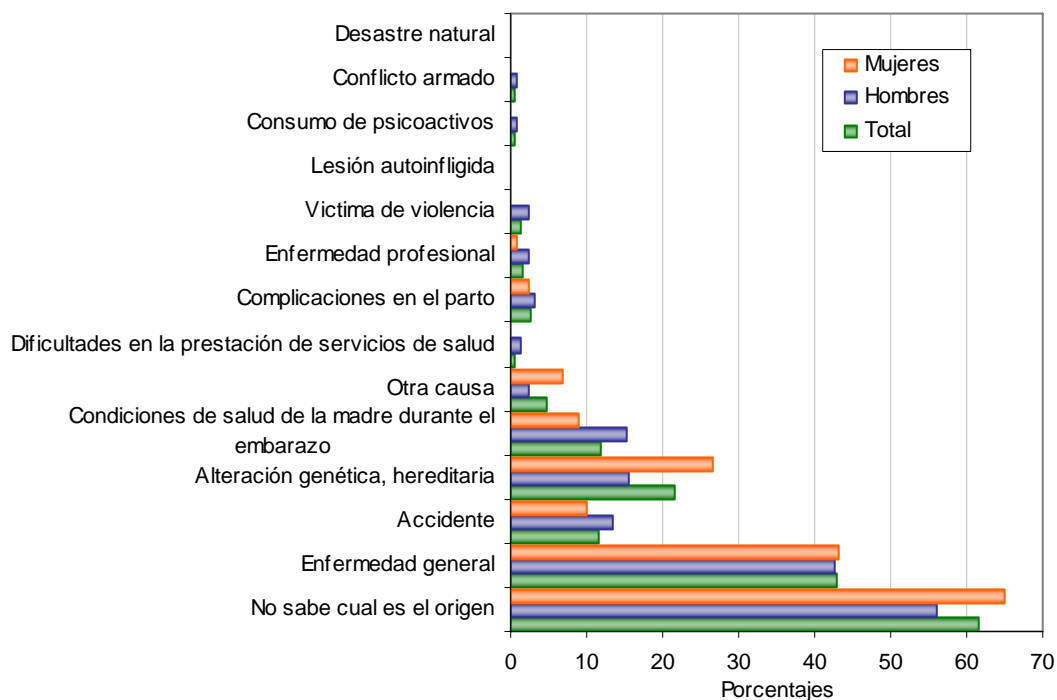
2.4 Origen de la discapacidad

Con respecto al origen de la discapacidad, el 39% de las personas registradas declaran conocer la causa; en consecuencia el 61% desconoce su origen (56% de los hombres y 65% de las mujeres).

Según el gráfico 15 y cuadro 11, la primera causa de la discapacidad en San Andrés y Providencia corresponde a enfermedad general 43% (el 42,7% en hombres y el 43,2% en mujeres); el 21,6% por alteraciones genéticas o hereditarias (15,6% en hombres, y 26,6% en mujeres), el 11,7% por condiciones de salud de la madre durante el embarazo; el 11,5% por accidentes.

Gráfico 15

San Andrés y Providencia. Distribución porcentual de la discapacidad, según origen de la misma – 2007



Fuente: DANE. Dirección de Censos y Demografía

Cuadro 11

San Andrés y Providencia. Distribución porcentual de la discapacidad, según origen de la misma – 2007

Origen de la discapacidad	Total	Hombres	Mujeres	Total %	Hombres %	Mujeres %
Total	1.238	497	741			
No sabe cual es el origen	761	279	482	61,5	56,1	65,0
Condiciones de salud de la madre durante el embarazo	56	33	23	11,7	15,1	8,9
Complicaciones en el parto	13	7	6	2,7	3,2	2,3
Enfermedad general	205	93	112	43,0	42,7	43,2
Alteración genética, hereditaria	103	34	69	21,6	15,6	26,6
Lesión autoinfligida	0	0	0	0,0	0,0	0,0
Enfermedad profesional	7	5	2	1,5	2,3	0,8
Consumo de psicoactivos	3	2	1	0,6	0,9	0,4
Desastre natural	0	0	0	0,0	0,0	0,0
Accidente	55	29	26	11,5	13,3	10,0
Victima de violencia	6	5	1	1,3	2,3	0,4
Conflicto armado	3	2	1	0,6	0,9	0,4
Dificultades en la prestación de servicios de salud	3	3	0	0,6	1,4	0,0
Otra causa	23	5	18	4,8	2,3	6,9

Fuente: DANE. Dirección de Censos y Demografía

3. Salud y aspectos relacionados

3.1 Afiliación SGSSS

Identificar la cobertura de aseguramiento alcanzado por el Sistema General de Seguridad Social en Salud en la población que se encuentra en situación de discapacidad, es esencial a la hora de analizar su situación de salud.

La información (grafico 16 y cuadro 12) muestra que en San Andrés y Providencia, el 95% de las personas con discapacidad registradas está afiliada al Sistema, cifra que deja por fuera del sistema a 63 personas; son personas en una mayor situación de vulnerabilidad respecto al total de la población, especialmente a personas de 15 a 44 años, para quienes el porcentaje de no-afiliación es del 6,5%.

Cuadro 12

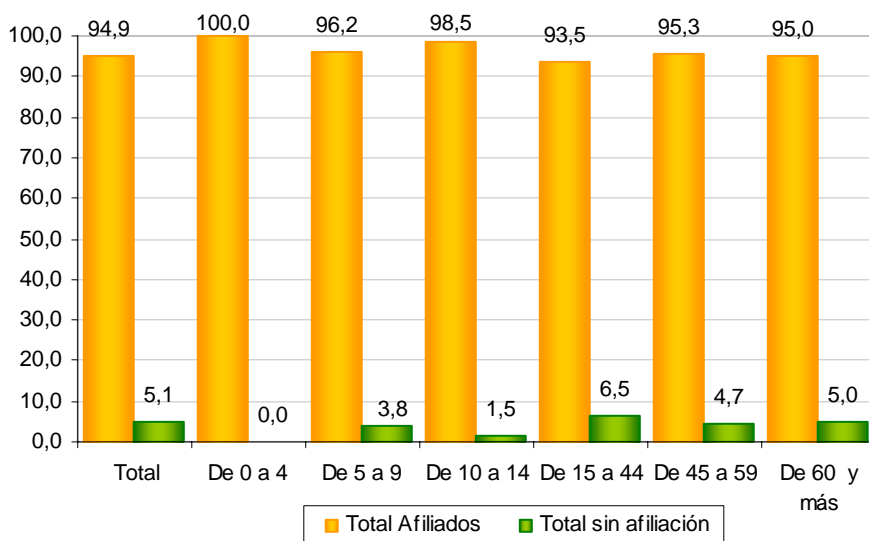
San Andrés y Providencia. Cobertura de aseguramiento en salud, por sexo, según grupos de edad – 2007

Grupos de edad	Porcentaje de población registrada con afiliación a salud			Porcentaje de población registrada sin afiliación a salud		
	Total	hombres	mujeres	Total	hombres	mujeres
Total	94,9	95,0	94,9	5,1	5,0	5,1
De 0 a 4	100,0	100,0	100,0	0,0	0,0	0,0
De 5 a 9	96,2	100,0	91,7	3,8	0,0	8,3
De 10 a 14	98,5	97,3	100,0	1,5	2,7	0,0
De 15 a 44	93,5	95,3	92,0	6,5	4,7	8,0
De 45 a 59	95,3	93,9	96,0	4,7	6,1	4,0
De 60 y más	95,0	93,8	95,7	5,0	6,2	4,3

Fuente: DANE. Dirección de Censos y Demografía

Gráfico 16

San Andrés y Providencia. Cobertura de aseguramiento en salud, según grupos de edad – 2007



Fuente: DANE. Dirección de Censos y Demografía

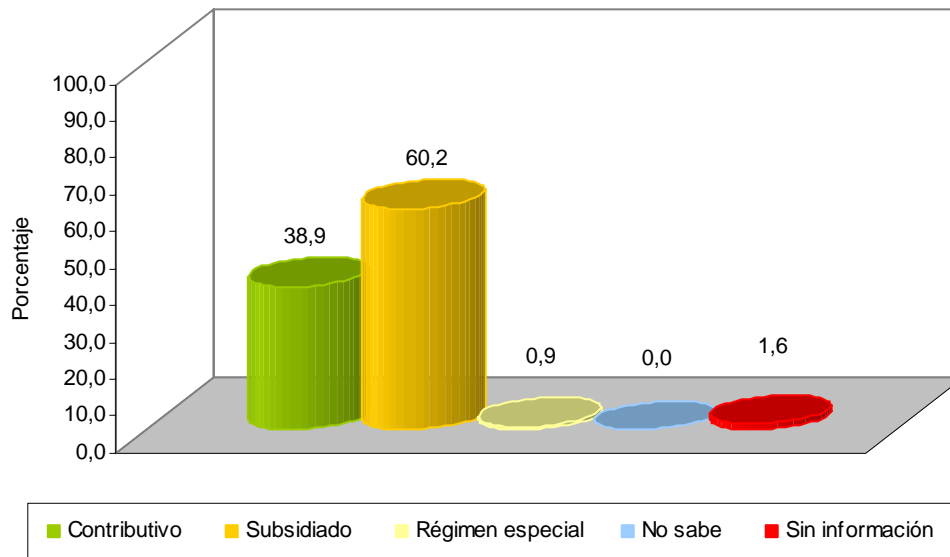
La diferencia entre hombres y mujeres no afiliadas en salud, no es muy evidente. Tal vez se destaca como las mujeres no afiliadas entre los de 5 a 9 años es de 8,3% y de 15 a 44 años del 8%.

3.1.1 Tipos de afiliación

Con respecto al tipo de afiliación (gráfico 17), el 38,9% del total de afiliados, hacen parte del régimen contributivo; el 60,2%, del régimen subsidiado y el 0,9%, de alguno de los regímenes especiales, no se tiene información en el 1,6% de los casos.

Gráfico 17

San Andrés y Providencia. Población en situación de discapacidad, según tipo de afiliación al SGSSS – 2007



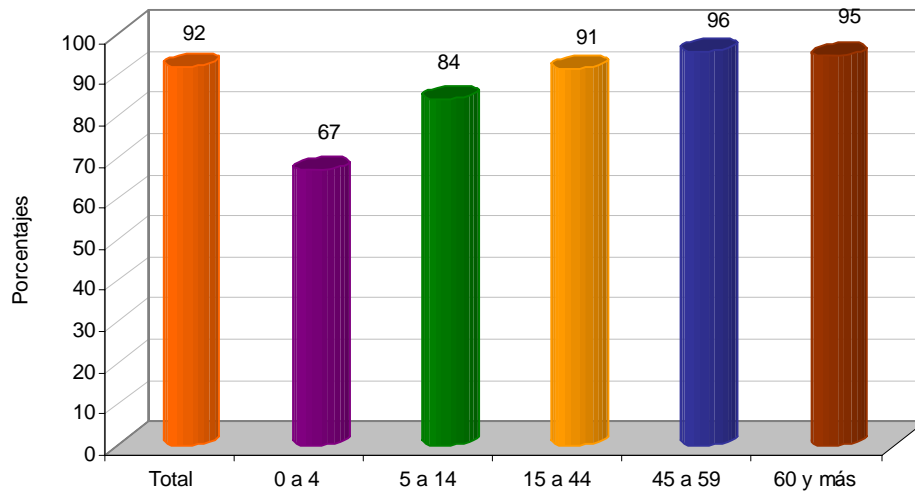
Fuente: DANE. Dirección de Censos y Demografía

3.2 Recuperación percibida

El 92% de las personas considera que no se está recuperando de su discapacidad, en cuanto a grupos de edad (grafico 18), son las personas entre los 45 y 59 años quienes se encuentran en mayor desventaja (96%), de los niños entre los cero y 4 años tan solo un 33% creen que se estan recuperando..

Gráfico 18

San Andrés y Providencia. No recuperación de la discapacidad en la población registrada, según grupos de edad - 2007

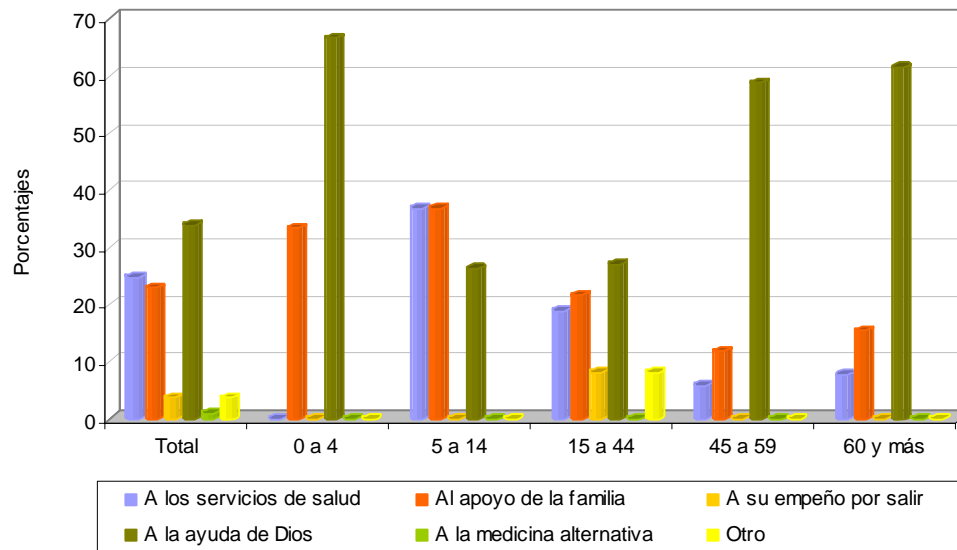


Fuente: DANE. Dirección de Censos y Demografía

Las razones de recuperación son variadas (grafico 19), la primera es que se debe a la ayuda de Dios (34%), a los servicios del sistema genaral de salud (25%), le siguen en orden de importancia, al apoyo de la familia (23%), a su empeño por salir adelante (4%), a la medicina alternativa (1%), otra razón diferente (4%).

Gráfico 19

San Andrés y Providencia. Recuperación de la población registrada, según razones atribuibles a la misma - 2007



Fuente: DANE. Dirección de Censos y Demografía

Sin embargo aún cuando los servicios de salud, se encuentran en un segundo lugar, no es lo mismo según los grupos de edad, así por ejemplo no aparece mencionada en el caso de los niños entre los cero y los 4 años; es importante en los niños de 5 a 14 años, en donde alcanza el 37% que comparte con la ayuda de Dios.

La ayuda de Dios es más importante para las personas entre los 15 a 44 años en un 27%, para los de 45 a 59 años con un 59%, y para los mayores de 60 años un 62%. El apoyo de la familia es importante para los niños entre los cero y 14 años, y los de 15 a 44 años.

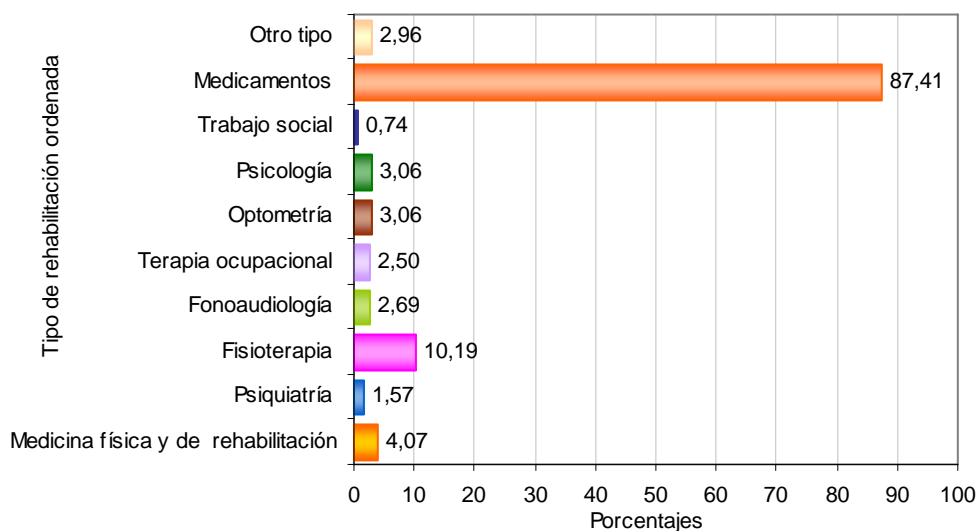
3.3 Servicios de rehabilitación

3.3.1 Rehabilitación ordenada

Al 86% de las personas registradas se les ha ordenado servicios médicos de rehabilitación (grafico 20), al 87,41% le han ordenado terapia farmacológica; al 10,19% fisioterapia; al 4,07% medicina física y de rehabilitación; al 3,06% optometría y psicología; al 2,69% fonoaudiología; al 2,5% terapia ocupacional; al 1,57%, psiquiatría, y al 2,96%, otro tipo de rehabilitación.

Gráfico 20

San Andrés y Providencia. Tipos de rehabilitación ordenada a la población registrada, según servicio requerido – 2007



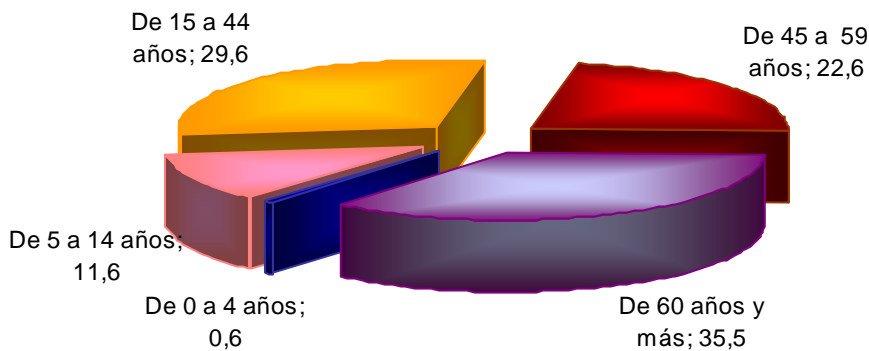
Fuente: DANE. Dirección de Censos y Demografía

3.3.2 Edad y tipos de rehabilitación

Para observar el comportamiento de las órdenes de rehabilitación emitidas a las personas en San Andrés y Providencia, según su edad podemos observar el gráfico 21.

Gráfico 21

San Andrés y Providencia. Tipos de rehabilitación ordenada a la población registrada, según grupos de edad – 2007



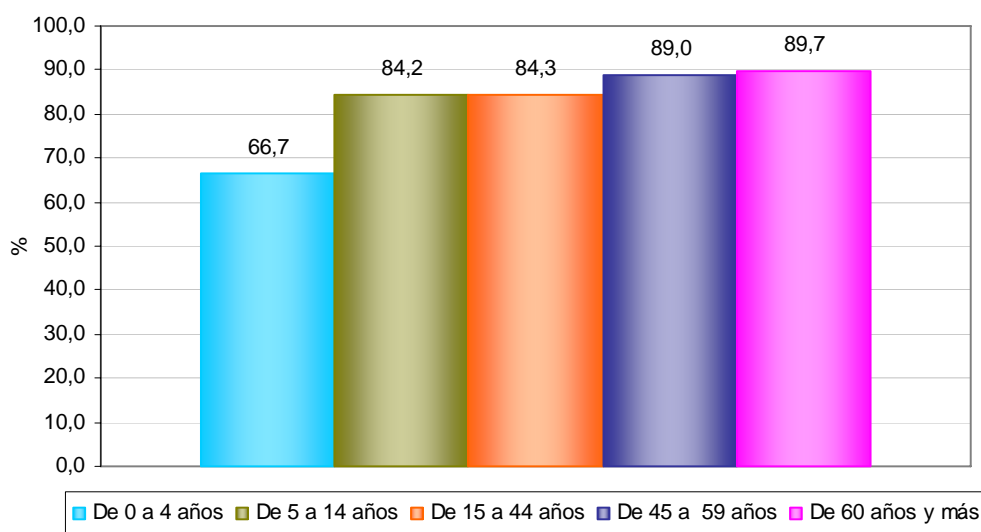
Fuente: DANE. Dirección de Censos y Demografía

En términos generales, el 0,6% de toda la rehabilitación ordenada, está concentra en las personas cuya edad está comprendidas entre los cero y 4 años; el 11,6% en los niños de 5 a 14 años; en las personas entre los 15 y 44 años tienen el 29,6% del total de la rehabilitación ordenada, el 22,6% para las personas entre los 45 y 59 años, y un gran total de 35,5% para las personas mayores de 60 años.

Ahora bien, en el gráfico 22 observamos como el 66% de todas personas entre los cero y 4 años se les ordenaron los servicios de rehabilitación, al 84% de los de 5 a 14 años, al 84% de los de 15 a 44 años, al 89% de los que estan entre los 45 y 59 años, y al 89,7% de los mayores de 60 años.

Gráfico 22

San Andrés y Providencia. Porcentaje de población con orden de servicios de rehabilitación, según grupo de edad – 2007



Fuente: DANE. Dirección de Censos y Demografía

Según el cuadro 13, las terapias farmacológicas constituyen el tipo de rehabilitación más frecuentemente ordenado (87%), en los menores de 5 años (66,7%), de aquí en adelante va en aumento conforme aumenta la edad de la persona. Presenta ascenso en los niños de 5 a 14 años (73,3%), luego la frecuencia se incrementa de manera importante en los de 15 a 44 años (83%), en los de 45 a 59 años 91%, y en los mayores de 60 años llega al 92%.

Cuadro 13

San Andrés y Providencia. Porcentaje de personas registradas, por grupos de edad, rehabilitación ordenada – 2007

Tipo de rehabilitación ordenada	Total	De 0 a 4 años	De 5 a 14 años	De 15 a 44 años	De 45 a 59 años	De 60 años y más
Medicina física y de rehabilitación	4,07	16,7	8,9	3,2	1,5	5,1
Psiquiatría	1,57	0,0	1,0	2,9	1,1	1,0
Fisioterapia	10,19	0,0	12,9	10,9	8,2	10,4
Fonoaudiología	2,69	0,0	8,9	3,2	0,7	2,0
Terapia ocupacional	2,50	0,0	13,9	2,9	0,4	0,8
Optometría	3,06	0,0	6,9	2,6	1,9	3,3
Psicología	3,06	0,0	9,9	5,1	1,1	1,0
Trabajo social	0,74	0,0	3,0	0,3	0,4	0,8
Medicamentos	87,41	66,7	73,3	83,3	91,0	92,1
Otro tipo	2,96	16,7	7,9	3,2	2,6	1,5

Fuente: DANE. Dirección de Censos y Demografía

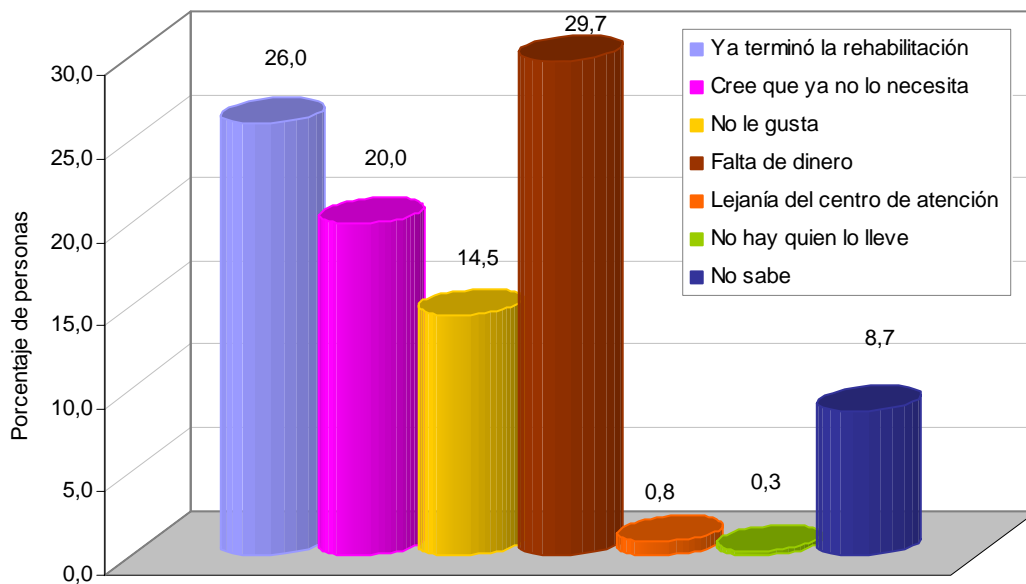
Muy lejos en un segundo lugar se encuentra la orden para los servicios de rehabilitación con fisioterapia (10,19%), más frecuente en niños de 5 a 14 años con el 12,19%.

3.3.3 Razones de no-asistencia a los servicios de rehabilitación

Tanto en hombres como en mujeres de todas las edades, la principal razón para la no-asistencia a los servicios de rehabilitación, hace referencia a la falta de dinero, el 29,7% no asiste por esta razón, grafico 23.

Grafico 23

San Andrés y Providencia. Población registrada, según razón por la cual no recibe servicios de rehabilitación – 2007



Fuente: DANE. Dirección de Censos y Demografía

El 26% porque cree que ya termino su proceso de rehabilitación; el 20% cree que no la necesita, al 14,5% porque no le gusta; el 8,7% no sabe.

La estructura anterior igualmente presenta variaciones (cuadro 14) según se observe por sexo o por grupos de edad. Así, la falta de dinero afecta más a los hombres (29,91%) que a las mujeres (29,64%), y esa falta de dinero afecta especialmente a los niños entre los cero y 4 años (62,5%); y especialmente a las personas entre los 15 y 44 años (80%).

Cuadro 14

San Andrés y Providencia. Población registrada, razón por la cual no recibe servicios de rehabilitación, según grupo de edad – 2007

Razón por la cual no recibe servicios de rehabilitación	Total %	Hombres %	Mujeres %	0-4 Años %	5-14 Años %	15-44 Años %	45-59 Años %	60 y Mas años %
Total	103	104	103	113	100	120	105	107
Ya terminó la rehabilitación	26,00	28,27	24,55	0,00	0,00	0,00	41,98	51,22
Cree que ya no lo necesita	19,98	18,93	20,66	25,00	66,67	0,00	9,88	14,63
No le gusta	14,51	14,25	14,67	0,00	0,00	0,00	6,17	4,88
Falta de dinero	29,74	29,91	29,64	62,50	33,33	80,00	34,57	29,27
Lejanía del centro de atención	0,82	1,17	0,60	0,00	0,00	0,00	0,00	0,00
No hay quien lo lleve	0,27	0,00	0,45	0,00	0,00	0,00	1,23	0,00
No sabe	8,67	7,48	9,43	12,50	0,00	20,00	6,17	0,00

Fuente: DANE. Dirección de Censos y Demografía

4. Nivel educativo

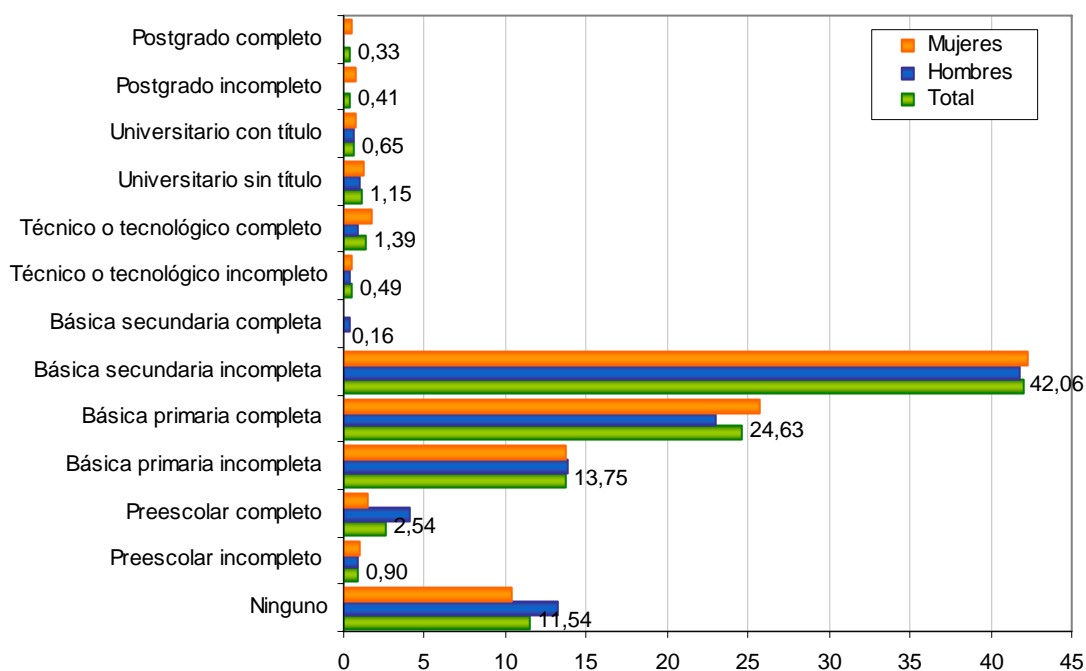
4.1 Escolaridad y género

Aún cuando en San Andrés y Providencia se encuentra más desarrollada la política de integración educativa, esta no deja de ser preocupante, el 11.54% de todas las personas registradas de tres años a más de edad, nunca fueron a la escuela o si fueron no han aprobado ningún grado escolar (gráfico 24), y son más las mujeres que los hombres en esta situación.

El 0,9% tienen preescolar incompleto, el 2,54% terminaron este nivel educativo. El 13,75% no ha culminado los estudios primarios y el 24,63% termino estudios de este nivel. El 42,06% cuenta con un nivel de escolaridad de educación básica secundaria incompleta. De aquí en adelante los grados aprobados por las personas en situación de discapacidad registradas, bajan drásticamente. No se observan grandes diferencias de género en relación con el acceso a la educación (cuadro 15)

Cuadro 24

San Andrés y Providencia. Distribución porcentual de la población registrada, por sexo, según nivel educativo alcanzado – 2007



Fuente: DANE. Dirección de Censos y Demografía

Cuadro 15

San Andrés y Providencia. Distribución porcentual de la población registrada, por sexo, según nivel educativo alcanzado – 2007

Nivel educativo	Total	Acum	Hombres	Mujeres
Ninguno	11,54	11,54	13,24	10,40
Preescolar incompleto	0,90	12,44	0,81	0,96
Preescolar completo	2,54	14,98	4,07	1,50
Básica primaria incompleta	13,75	28,72	13,85	13,68
Básica primaria completa	24,63	53,36	23,01	25,72
Básica secundaria incompleta	42,06	95,42	41,75	42,27
Básica secundaria completa	0,16	95,58	0,41	0,00
Técnico o tecnológico incompleto	0,49	96,07	0,41	0,55
Técnico o tecnológico completo	1,39	97,46	0,81	1,78
Universitario sin título	1,15	98,61	1,02	1,23
Universitario con título	0,65	99,26	0,61	0,68
Postgrado incompleto	0,41	99,67	0,00	0,68
Postgrado completo	0,33	100,00	0,00	0,55

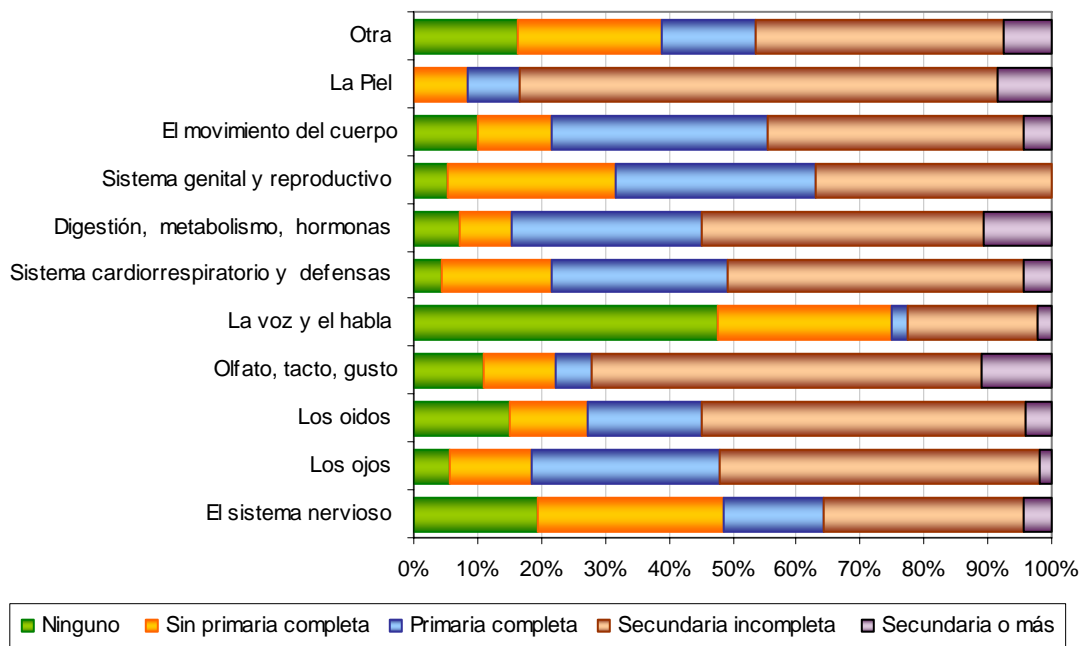
Fuente: DANE. Dirección de Censos y Demografía

4.2 Escolaridad y tipo de deficiencia

Si bien el 11,54% de todo este grupo poblacional carece de estudios, en aquellos con deficiencias en la voz y el habla la cifra es mayor (47,73%), lo cual parece indicar que son quienes mayores restricciones de tipo académico encuentran a su alrededor (gráfico 25).

Gráfico 25

San Andrés y Providencia. Nivel de escolaridad de las personas registradas, según estructuras o funciones corporales afectadas – 2007



Fuente: DANE. Dirección de Censos y Demografía

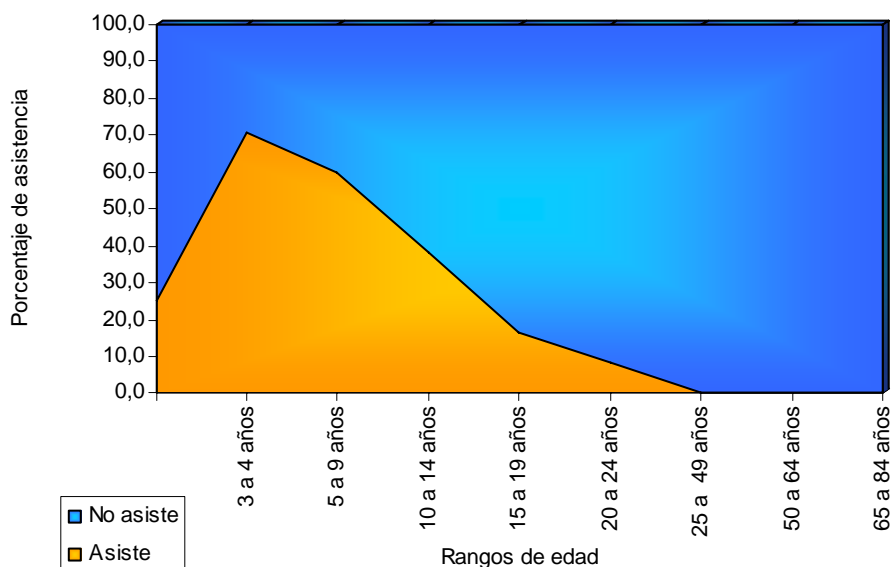
Sin ningún tipo de estudio se encuentran también el 19,52% de quienes presentan deficiencias en el sistema nervioso; el 4,26%, en el sistema cardiorrespiratorio y las defensas; el 10,14%, en el sistema locomotor; el 5,59%, deficiencias visuales, y el 15,07%, deficiencias auditivas. Las personas con deficiencias en la piel, cabellos y uñas no presentan ningún tipo de exclusión educativa.

4.3 Asistencia escolar

Con respecto a la asistencia escolar, el 9% de las personas registradas de tres años o más, respondió estar asistiendo a algún establecimiento educativo al momento de aplicar el registro. Como era de esperarse, la mayor asistencia se da en las personas menores de 25 años (gráfico 26), y muy especialmente en el grupo de 5 a 9 años (el 70,6% de ellos asiste) y en el grupo de 10 a 14 años (el 59,7% de ellos asiste). A partir de los 14 años la asistencia escolar disminuye en forma importante y conforme aumenta la edad.

Gráfico 26

San Andrés y Providencia. Porcentaje de asistencia escolar de las personas registradas, según grupos de edad – 2007



Fuente: DANE. Dirección de Censos y Demografía

4.3.1 Razones de no asistencia

Según se observa en el cuadro 16, entre las principales razones por las cuales el 91% de estas personas no asiste a ningún plantel educativo, están las relacionadas al hecho de que ya han terminado sus estudios o consideran que no están en edad de estudiar (82,1%), en cuyo caso la frecuencia es más alta en mujeres (84%) que en hombres

(79.1%), le siguen en orden de importancia porque sus padres no quieren que estudie (9,2%), mayor en los hombres (9,9%) que en las mujeres (8,7%); por su discapacidad (3%), en cuyo caso la frecuencia es un poco menor en hombres (2,6%) que en mujeres (3,2%) y por que necesitan trabajar (1,9%) mayor en hombres (3,3%) que en las mujeres (1%).

Cuadro 16

San Andrés y Providencia. Razones de no-asistencia escolar para la población registrada – 2007

Causa principal por la que no estudia	Total			%		
	Total	Hombres	Mujeres	Total	Hombres	Mujeres
Total	1.234	496	738			
Está estudiando	121	71	50			
Porque ya terminó o considera que no está en edad escolar	914	336	578	82,1	79,1	84,0
Costos educativos elevados o falta de dinero	7	2	5	0,6	0,5	0,7
Por falta de tiempo	9	2	7	0,8	0,5	1,0
No aprobó el examen de ingreso	1	1	0	0,1	0,2	0,0
Falta de cupos	4	2	2	0,4	0,5	0,3
No existen centro educativo cercano	9	7	2	0,8	1,6	0,3
Necesita trabajar	21	14	7	1,9	3,3	1,0
No le gusta o no le interesa el estudio	5	2	3	0,4	0,5	0,4
Perdió el año o fue expulsado	1	1	0	0,1	0,2	0,0
Sus padres no quieren que estudie más	102	42	60	9,2	9,9	8,7
Por su discapacidad	33	11	22	3,0	2,6	3,2
Otra razón	7	5	2	0,6	1,2	0,3

Fuente: DANE. Dirección de Censos y Demografía

5. Participación social

La información derivada de la aplicación del registro para la localización y caracterización de las personas con discapacidad, muestra que de 1.177 personas (los mayores de 9 años) el 51% participan, en mayor o menor grado, en diferentes actividades, ya sean familiares o comunitarias. Dentro de las actividades en las que más comúnmente participa esta población, se encuentran las relacionadas con la familia y los amigos, con la religión, con la comunidad, culturales y en el deporte.

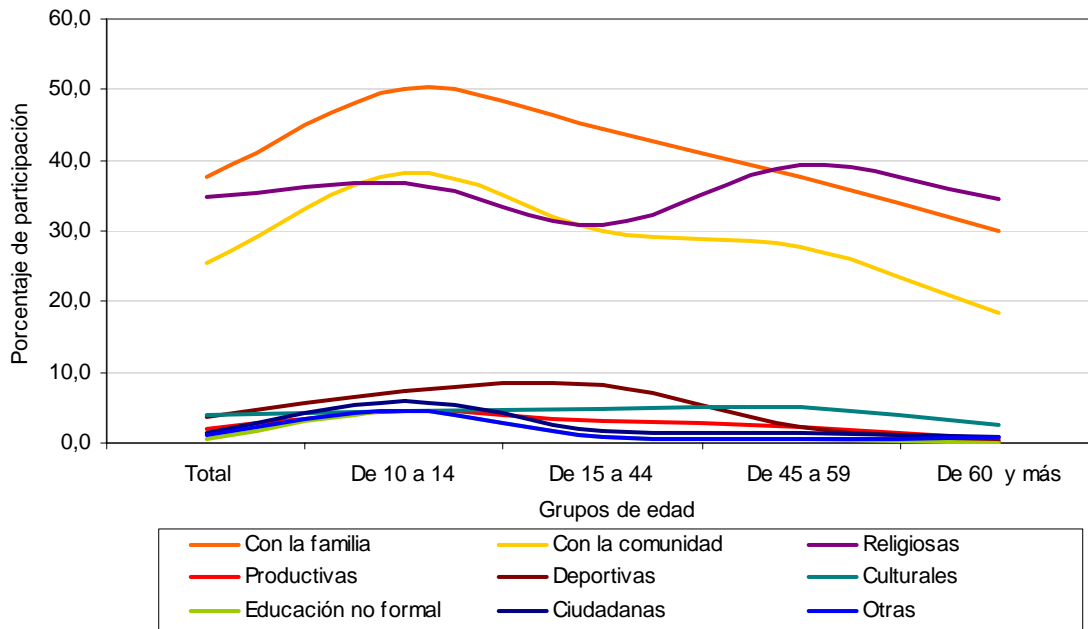
5.1 Diferencias según sexo y edad

Las personas que refieren participar en actividades con la familia y los amigos (37,6%), ya sea a través de fiestas, cumpleaños, matrimonios, paseos, y la cotidianidad entre otros; se

evidencia una menor participación entre hombres (34,8%) con respecto a las mujeres (39,5%). Sin embargo, al analizar este comportamiento dentro de los diferentes grupos de edad, se observa cómo, quienes más participan son los niños entre los 10 y los 14 años de edad (50%) en contraste con las personas mayores de 60 años o más, grupo en el cual participa el 30,1% de su población (gráfico 27).

Gráfico 27

San Andrés y Providencia. Porcentaje de personas en situación de discapacidad que participa en actividades familiares o comunitarias - 2007



Fuente: DANE. Dirección de Censos y Demografía

Respecto a la participación en actividades religiosas, el 34,7% de estas personas está involucrada en ellas, y se observa una mayor participación en las mujeres (38,8%) que en los hombres (28,5%), y más específicamente, en las personas que están entre los 45 y 59 años (39,3%).

Por su parte, el 25,6% prefiere participar en diversas actividades con la comunidad, con igual porcentaje tanto en los hombres como en las mujeres. En este caso, también es posible establecer algunas diferencias dependiendo de la edad de las personas, lo que evidencia una mayor participación en las personas de 10 a 14 (38,2%).

Aunque con un porcentaje de participación bastante inferior a los mencionados anteriormente, en los asuntos culturales (4%), tienen una mayor participación las mujeres (4,2%) que los hombres (3,6%); por el contrario en los deportivos y de recreación (3%) participan el 6,4% de los hombres y el 1,8% de las mujeres.

5.2 En organizaciones

El registro para la localización y caracterización de personas con discapacidad también revela información referente a la participación de éstas en las diversas organizaciones que existen en sus localidades (cuadro 17).

A este respecto, puede decirse que muy pocas personas participan, sólo el 5% (el 6% de los hombres y el 5% de las mujeres). Dentro de las razones por las cuales no participan, esta principalmente porque no existen en su entorno organizaciones en las que pueda participar o no las conoce (53,2%); por su misma situación de discapacidad (18,9%). Adicionalmente, el 7,5% no participa por falta de dinero; el 7,1%, por falta de tiempo; el 1,4%, porque prefieren resolver sus problemas por sí solos; el 7,1%, porque no cree en ellas; el 0,3%, por sensación de rechazo hacia ellos, y el 0,2%, porque sus principios o creencias se lo impiden. También se presentan un conjunto de razones clasificadas como otras que limitan la participación en el 4,3% de las personas.

Cuadro 17

San Andrés y Providencia. Distribución porcentual de las razones de no-participación en organizaciones – 2007

Razón por la que no participa	Total	Hombres	Mujeres
Falta de dinero	7,5	7,1	7,7
Falta de tiempo	7,1	6,1	7,7
No existe o no las conoce	53,2	51,4	54,3
Siente rechazo u obstaculización	0,3	0,7	0,0
Por su discapacidad	18,9	22,4	16,7
No cree en ellas	7,1	6,8	7,3
Sus principios o creencias se lo impiden	0,2	0,0	0,3
Prefiere resolver sus problemas solo	1,4	1,9	1,1
Otra	4,3	3,5	4,9
Total	100,0	100,0	100,0

Fuente: DANE. Dirección de Censos y Demografía

6. Situación laboral

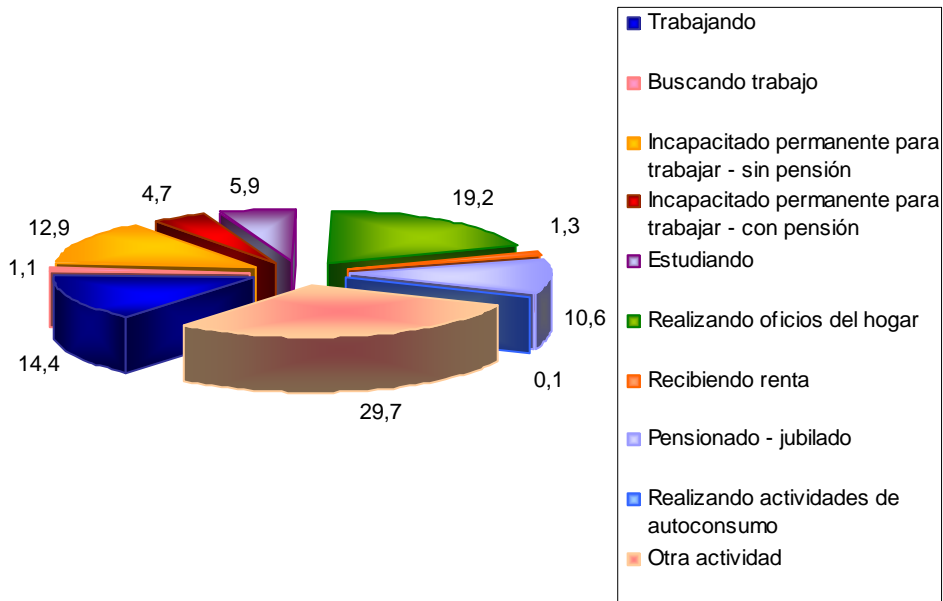
6.1 Personas en edad de trabajar

La participación en el mercado laboral no es muy variada para la población en situación de discapacidad que reside en San Andrés y Providencia. Las personas en edad de trabajar (de 10 años o más) son el 95% de este grupo poblacional.

De este grupo, el 14,4% trabaja (grafico 28); el 84,5% corresponde a población económicamente inactiva, no están trabajando ni buscando trabajo, es decir, 960 personas; el 12,9% son personas con incapacidad permanente para trabajar y no cuenta con una pensión, el 4,7% también presenta una incapacidad permanente para trabajar pero cuenta con una pensión, el 6,9% se dedica a estudiar, el 19,2% realiza oficios del hogar, el 0,1% realiza actividades de autoconsumo, el 29,7% se dedica a otra actividad, y el 1,3% restante está pensionado o recibe algún tipo de renta.

Grafico 28

San Andrés y Providencia. Distribución porcentual de las actividades economicas - 2007



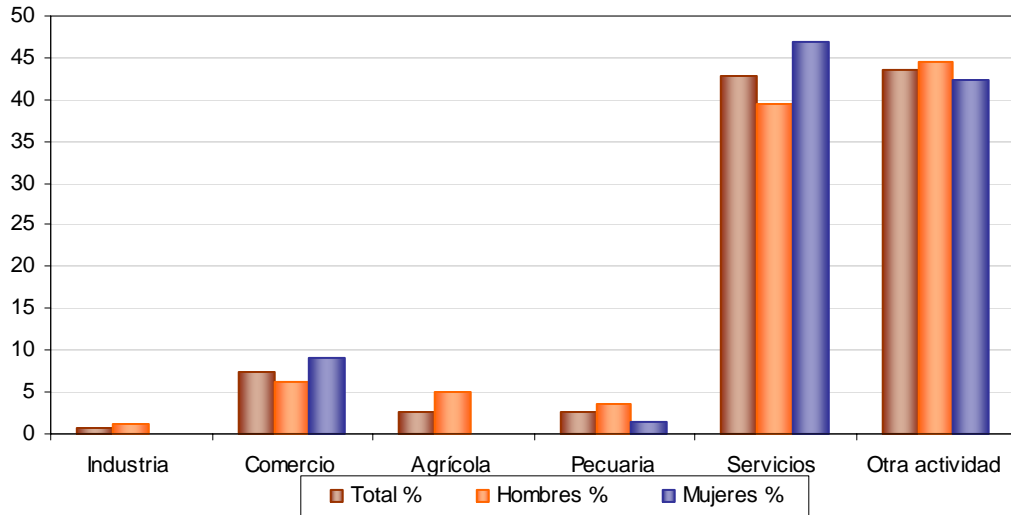
Fuente: DANE. Dirección de Censos y Demografía

6.2 Ramas de actividad

De las 164 personas en situación de discapacidad que se encuentran ocupadas, el 0,7% de ellas, desarrolla actividades de tipo industria (grafico 29).

Gráfico 29

San Andrés y Providencia. Porcentaje de participación en las diferentes actividades económicas, según sexo - 2007



Fuente: DANE. Dirección de Censos y Demografía

El 7,5% actividades relacionadas con el comercio; el 2,7% en actividades agrícolas y pecuarias cada uno; el 42,9% en servicios, y el 43,5% restante de ellos se dedica a otro tipo de actividades.

6.3 Diferencias por localidad

La población en situación de discapacidad residente en San Andrés desempeña actividades predominantemente de tipo servicios (39,1%), en Providencia (30,8%), (cuadro 18).

Cuadro 18

San Andrés y Providencia. Distribución porcentual de la población en situación de discapacidad, por actividad económica, según localidad – 2007

Municipios	Industria	Comercio	Agrícola	Pecuaría	Servicios	Otra actividad	Sin información
San Andres	0,7	5,3	2,0	2,0	39,1	39,7	11,3
Providencia	0,0	23,1	7,7	7,7	30,8	30,8	0,0

Fuente: DANE. Dirección de Censos y Demografía

En actividades de tipo comercio se encuentran el 23,1% de las personas de Providencia y el 5,3% de las de San Andrés.

En actividades de tipo agrícola se encuentran el 2% de las personas de San Andrés y el 7,7% de las de Providencia, igual comportamiento se presenta en actividades de tipo pecuario.

El desempeño de las personas en situación de discapacidad en otro tipo de actividades es del 39,7% para las de San Andrés y del 30,8% para las de Providencia.