

República de Colombia



**Departamento Administrativo
Nacional de Estadística**



**Dirección de Metodología y Producción
Estadística**

**Documentos Técnicos sobre Mercado
Laboral**

Bogotá, D.C. 2003



República de Colombia

**Departamento Administrativo
Nacional de Estadística**

**Transversal 45 No. 26 – 70 Interior 1 – edificio DANE
Conmutador : 597 83 00**

**Director del Departamento
César Augusto Caballero Reinoso**

**Subdirector
Henry Rodríguez**

**Directora Administrativa y Financiera
Luisa Fernanda Bellini Pérez**

**Director de Metodología y Producción Estadística
Álvaro Suárez Rivera**

**Directora de Mercadeo
Victoria Eugenia González Arteaga**

Trabajo elaborado por

Francisco José Pérez Torres

BALANCE DEL MERCADO LABORAL COLOMBIANO, TERCER TRIMESTRE DE 2003

DESCENSO EN DESEMPLEO: SIGNIFICATIVO EN EL ÁREA RURAL Y MODERADO EN EL ÁREA URBANA

1. INTRODUCCIÓN

El presente es el tercer documento de seguimiento y evaluación del empleo, en donde se analizan y sintetizan los aspectos más relevantes de la evolución del mercado laboral colombiano entre el tercer trimestre de 2003 y el mismo trimestre del año anterior, teniendo en cuenta las tendencias generales desde 2001. En esta dirección se identifica la población afectada o favorecida y su ubicación geográfica y se efectúa una comparación en el aludido periodo que involucra información nacional, urbana y rural¹.

Como en las anteriores entregas, el balance sobre el desempeño del mercado laboral inicia con el resumen de lo ocurrido en el tercer trimestre de 2003 frente a igual período del año anterior; en la tercera parte se describen el comportamiento de las variables y los indicadores laborales; la cuarta, desarrolla el balance del mercado y la última parte focaliza, desde el punto de vista urbano y rural, los principales fenómenos registrados en el mercado de trabajo, enfatizando en los aspectos de género, grupo de edad, ramas de actividad económica y posiciones ocupacionales.

2. RESUMEN

Entre el tercer trimestre del 2002 y 2003, la población nacional en edad de trabajar se incrementó en 699 576 personas, 2.2%; al mismo tiempo la población económicamente inactiva descendió 1,5 %, es decir, una parte de ella, 184 192 personas, decidió dejar su condición de inactividad y buscar trabajo. Estos dos hechos hicieron crecer la oferta efectiva de trabajo en 883 768 personas, lo que en el período equivale a un crecimiento

¹ El área urbana se asimila a la cabecera municipal, entendida como el área geográfica definida por el perímetro urbano, establecido por acuerdos del Concejo Municipal. El sector rural es equivalente al “resto”, que incluye centros poblados (áreas con características urbanas pero ubicadas en el espacio rural), corregimientos y caseríos.

de 4.5 % de la población económicamente activa. La capacidad de absorción de la economía tuvo un crecimiento superior al exhibido por la oferta laboral. En efecto, el número de ocupados aumentó en 949 796 personas, lo que significa en el periodo, un crecimiento en la ocupación de 5,7 % y 1,2 puntos por encima del registrado por la fuerza laboral. Lo anterior se vio reflejado en la tasa de ocupación que aumentó 1,7 puntos porcentuales, al pasar de un trimestre a otro de 51,4% a 53,2%. Adicionalmente, el número absoluto de desempleados se redujo de 2 991,3 miles a 2 925,2 miles, lo que representó una disminución de la desocupación de 2,2%. Este comportamiento de las variables indujo a una caída de un punto en la tasa de desempleo que pasó de 15,3% a 14, 3%. Obsérvese, cómo a nivel nacional, al aumento de la ocupación ha contribuido tanto el modesto descenso en el subempleo como la formidable dinámica de crecimiento del llamado “empleo pleno”, caracterizado por tener puestos de trabajo permanentes y adecuadamente remunerados. En efecto, el número de subempleados se redujo de 6 980,8 miles a 6 818,9 miles, esto es, 2,3% y su tasa disminuyó en 2,4 puntos porcentuales, al pasar de 35,8% a 33,4%; simultáneamente, los empleados no subempleados aumentaron de 9 552,9 a 10 664,7 miles de personas, 11,6%. Sin duda, las cifras muestran buenos síntomas que se vienen observando desde el año pasado en el mercado laboral, pero el reto para los agentes es mantener y consolidar esas tendencias de forma que la tasa de desocupación y la relación entre el subempleo y el empleo de buena calidad, que aún son altas, se logren contraer por debajo de dos dígitos.

Tal como se registró en el trimestre anterior, tanto en el área de cabecera como rural, el número de ocupados creció de tal forma que superó la oferta adicional de trabajo registrada en el periodo 2002 III – 2003 III. Es importante señalar que buena parte del crecimiento de esa ocupación es debido al aumento en el empleo para las posiciones menos productivas, es decir, para los trabajadores familiares sin remuneración y cuenta propia. De cualquier manera, el número de desempleados urbanos se contrajo en 0,8% al pasar de 2 479 miles a 2 458,8 miles, mientras que en el área rural la disminución de la desocupación fue especialmente significativa, 8.3%, al caer de 512 200 a 466 400 personas. Adicionalmente y como resultado de la recuperación del mercado laboral, el subempleo también siguió cediendo en el área urbana (3,3%), en

tanto que en el sector rural tan sólo aumentó en 0,4%. Por su lado, los no subempleados urbanos experimentaron un elevado crecimiento (10,7%) y los rurales (14,3%). Por último, restándole presión a la oferta de trabajo, la población inactiva urbana creció 0.4 % y aunque en el área rural tuvo un decrecimiento de 5,8 %, que incrementó la TGP en 3 puntos porcentuales, no tuvo efectos adversos sobre el desempleo.

En el tercer trimestre de 2003 se continúan registrando tendencias positivas en la recuperación del mercado laboral en los niveles nacional, urbano y rural. Lo anterior, debido, en particular, al fuerte crecimiento experimentado en la ocupación rural que ha conducido a una significativa disminución del desempleo, pues a nivel urbano, pese al aumento de la ocupación, el desempleo permanece alto y sus tasas tienden a ceder muy poco. Las tendencias están dadas por tasas crecientes de participación y de ocupación acompañadas por disminuciones en las tasas de desempleo. Por esas circunstancias, se mantiene la hipótesis según la cual las tendencias descritas estarían indicando que la disminución en el desempleo o el aumento de la demanda de trabajo han inducido a un número determinado de individuos a buscar ocupación presionando hacia arriba la TGP, decisión ésta, que no hubiesen tomado si el escenario hubiese sido de creciente desempleo. Tal como se viene señalando desde el balance del primer trimestre de 2003, el reciente comportamiento positivo del mercado laboral es atribuible al repunte exhibido por la actividad económica del país durante lo que va corrido del año 2003.

3. COMPORTAMIENTO DE LAS VARIABLES LABORALES

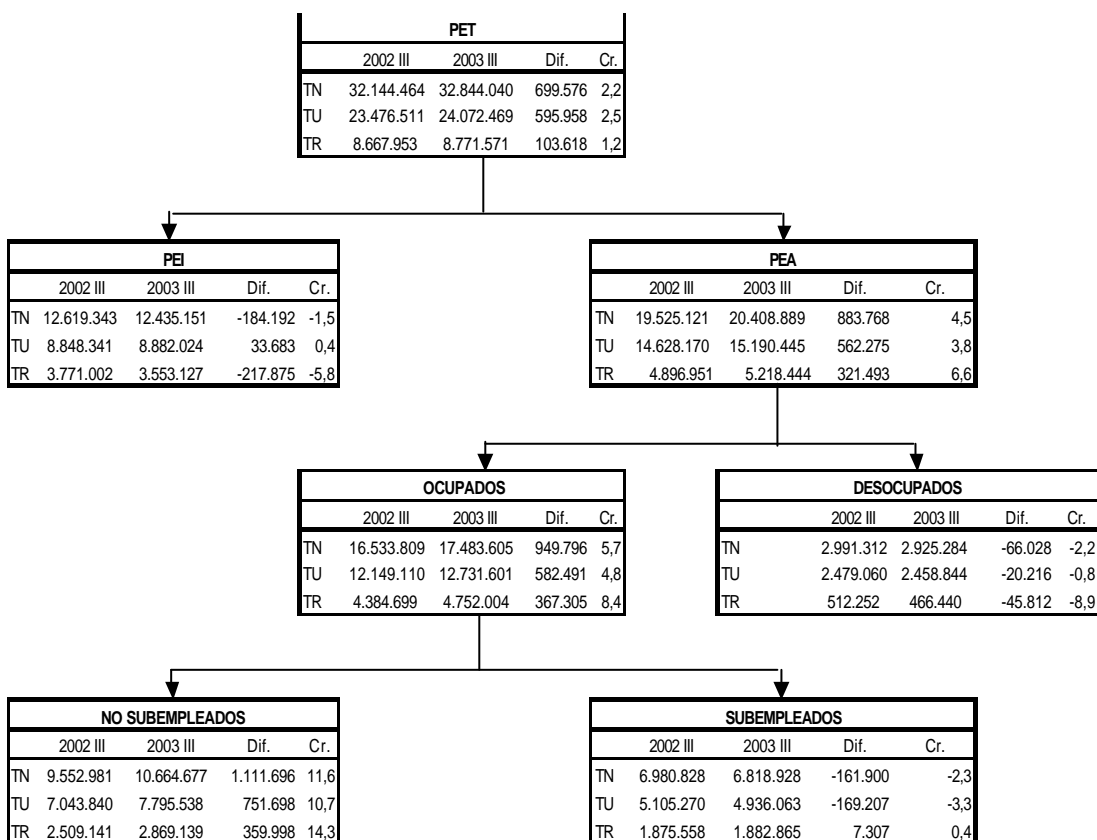
El siguiente esquema dilucida de manera simple el comportamiento de los grupos poblacionales de acuerdo con su clasificación económica, entre el tercer trimestre de 2003 e igual trimestre del año anterior. Durante el período señalado, la población colombiana en edad de trabajar tuvo un crecimiento de 2.2% (699,5 mil personas); a su vez, la población económicamente activa aumentó 3.3% (883,8 mil personas) en tanto que la población inactiva decreció en 1,5%. Como se ha dejado indicado en anteriores informes, durante este periodo el comportamiento urbano y rural de estas poblaciones

sigue siendo diferente y guardan las mismas características, excepto para la población inactiva.

La PET urbana creció 2,5%, es decir, más del doble de la rural, mientras que la PEA de la segunda área aumentó 6,6% y la de cabeceras 3,8%. Por su parte, la población inactiva rural disminuyó 5,8% y en el área urbana creció 0,4 %.

Contrariamente a lo acontecido en el área urbana, llama la atención cómo en el área rural el aumento de la oferta laboral ha sido determinada, en una significativa y elevada magnitud, por el desplazamiento masivo de población desde la categoría de inactivos a la de económicamente activos.

3.1 Comportamiento de las variables del mercado laboral colombiano



TN = Total Nacional; TU = Total Urbano; TR = Total Rural; Cr = Crecimiento; Dif = Diferencia

En efecto, nótese que el crecimiento absoluto de la PEA rural se produjo en cerca del 68% por la disminución de los inactivos; así, el restante crecimiento puede ser atribuido a los efectos vegetativos y migratorios del crecimiento de la población². Este desplazamiento de los inactivos, del cual urbanamente no hay evidencia alguna, obedece, según se observa, a un notable auge en el aumento de la ocupación rural, cuya tasa de crecimiento, 8,4%, fue superior en 1,8 puntos a la exhibida por la PEA. En estas circunstancias, el menor crecimiento de la tasa de participación frente al de la tasa de ocupación, disminuyó la tasa de desempleo rural impactando positivamente³ la situación del mercado laboral. Sin duda, el buen comportamiento del mercado laboral rural es un componente substancial que mantiene las tendencias positivas apreciadas a nivel nacional y refleja la recuperación de la actividad económica advertida por el país en los dos últimos años.

Durante el período de referencia, no sólo descendió la cantidad de desocupados en el país 2,2% (66 000), sino que aumentó el número de ocupados 5,7% (950 000), de los cuales 582 mil se encontraban en las ciudades (61,3%) y el resto en el área rural, y la caída en el número de desocupados urbanos y rurales fue de 2,2% y 8,9%. Por su parte, el subempleo urbano cedió 3,3%, mientras que el rural aumentó 0,4%, muy por debajo del crecimiento reportado (8,2%) en el segundo trimestre; en consecuencia, entre el tercer trimestre de 2003 e igual trimestre del año anterior, el total de personas subempleadas del territorio nacional descendió 2,3% (cuadro 1).

3.2. Distribución del empleo por rama de actividad económica⁴

En el tercer trimestre de 2003, a nivel nacional, las actividades de servicios, comercio, agricultura e industria tenían empleadas el mayor número de personas, 16 430 miles, equivalente a 94% del total de ocupados (17 483,6 miles). Otras actividades como la electricidad, gas y agua, minas y construcción ocupaban 1 049,2 mil personas, el 6%

² Los cambios de población provienen de su expansión vegetativa (diferencias entre nacimientos y defunciones en determinado momento) y de la expansión migratoria (diferencia entre inmigrantes y emigrantes en un determinado período). "Técnicas de medición económica", Lora, Eduardo, 1994.

³ En este caso la caída en el desempleo supone un aumento en los ingresos familiares; en consecuencia, algunos miembros secundarios deciden retirarse del mercado.

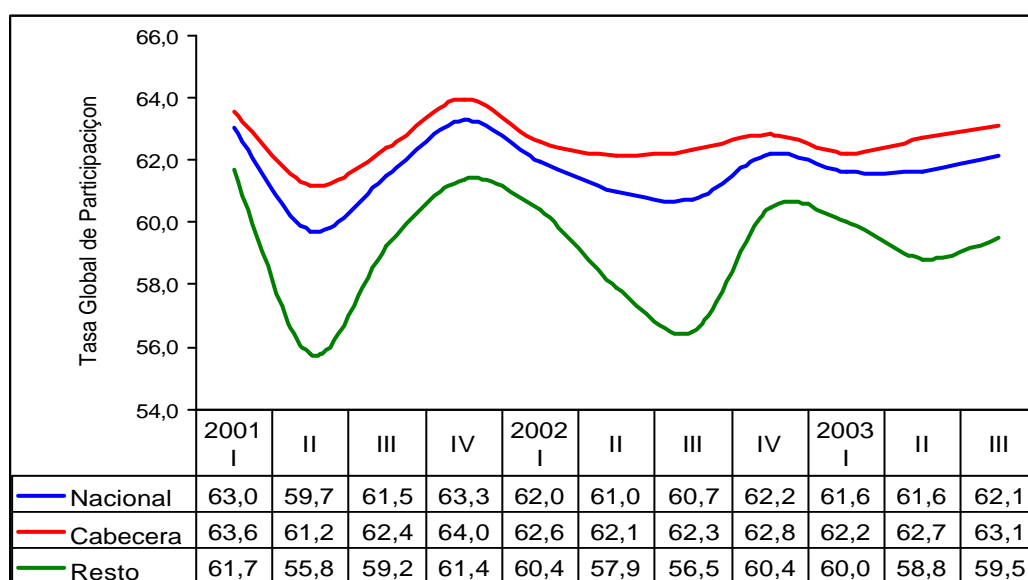
⁴ No es posible efectuar comparaciones entre los dos primeros trimestres de los años 2001 y 2002, debido a que se dio un cambio en la Clasificación Internacional Industrial Uniforme (CIIU) de la 2 a la 3, que recompuso las ramas de actividad

del empleo. A nivel urbano, el empleo por rama de actividad en las cabeceras se concentra en las actividades de comercio, servicios e industria con 87,2%; mientras que en el sector rural, en contraste, las actividades agrícola, de comercio y servicios ocuparon, en conjunto, el mayor número de personas, 4 234,4 miles, equivalente al 89,1% del total, siendo la de mayor peso la relacionada con la agricultura (cuadros 2).

4. BALANCE DEL MERCADO LABORAL

1. Como tendencia general, se observa que en el período comprendido entre el primer trimestre de 2001 y el tercero de 2003, a nivel nacional, la PEA⁵ y la PET⁶ crecieron, respectivamente, en 791,4 miles y 1 725,9 miles de personas; sin embargo, y tal como se viene observando en los últimos años, debido a que el crecimiento de la oferta fue menor al de la población en edad de trabajar, la TGP⁷ pasó de 63% a 62,1%, caída que sigue obedeciendo, principalmente, a la reducción de la TGP masculina, que pasó de 76,9% a 74,9% (cuadro 3).

Gráfico 1
Tasa global de participación
2001 I – 2003 III



Fuente: DANE - Encuesta Continua de Hogares

⁵ Población Económicamente Activa

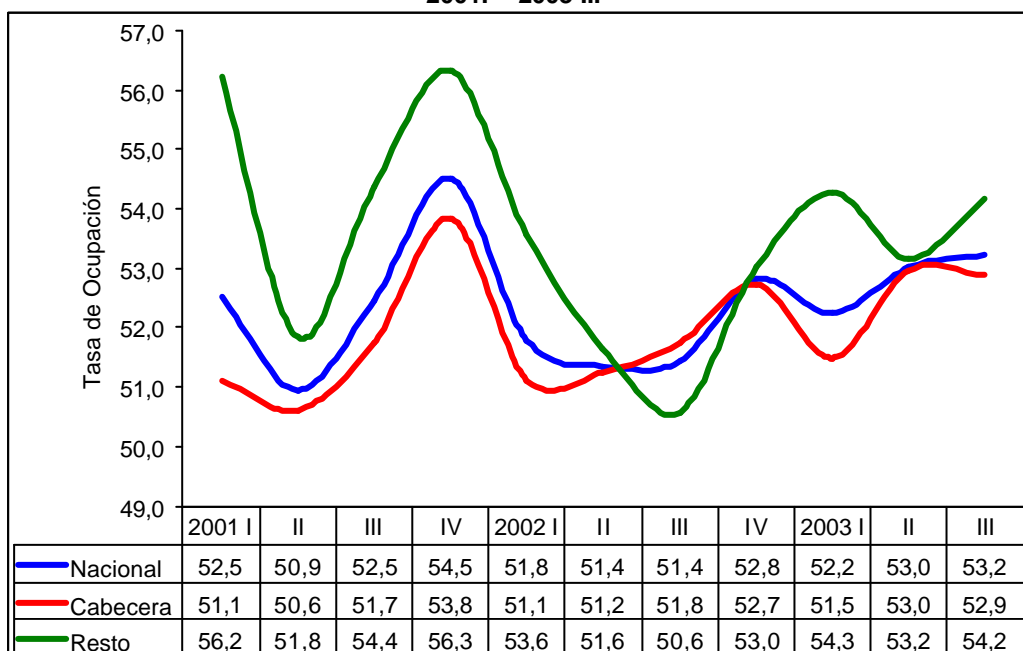
⁶ Población en Edad de Trabajar

⁷ Tasa Global de Participación. TGP = (PEA/PET) * 100

De todas formas, en el período corto (2002 III -2003 III) la participación creció en 1,4 puntos porcentuales (gráfico 1 y cuadros 3, 4 y 5).

- En el periodo largo (2001 I – 2003 III) el número de ocupados absolutos tuvo un incremento trimestral promedio de 7%; y en el período 2002 II – 2003 III se registró en los ocupados un crecimiento de 949,8 mil personas, lo que significa, en el último año, una tasa de crecimiento de 5,7%, es decir, 1,3 puntos por debajo del promedio general trimestral. Obsérvese que en ambos periodos el aumento en el número de ocupados a nivel nacional se explica principalmente por el aumento de la ocupación en el área urbana, ya que en el período 2001 I – 2003 III, se registra una variación de signo negativo en la ocupación rural; de hecho, la ocupación rural actual todavía no alcanza el nivel observado en el primer trimestre de 2001. Sin embargo, en el período 2002 III – 2003 III, la creciente dinámica de la ocupación rural, en contraste con la urbana, ha tenido mayor incidencia sobre el buen desempeño de la ocupación nacional.

Gráfico 2
Tasa de ocupación
2001I – 2003 III



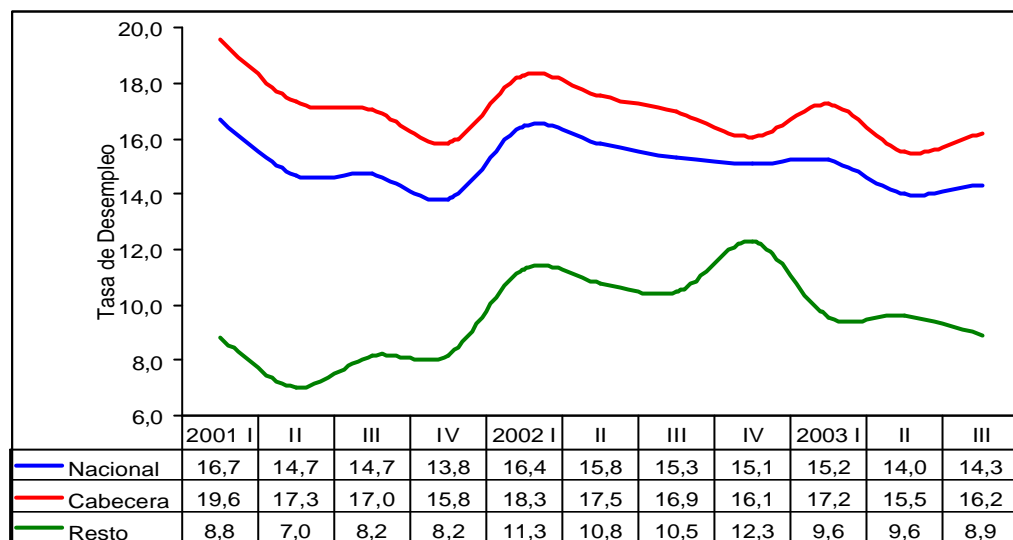
Fuente: DANE - Encuesta Continua de Hogares

De cualquier manera, como consecuencia del comportamiento positivo de la ocupación rural y urbana, en el período 2002 II – 2003 III, la tasa nacional se elevó en 1,8 puntos porcentuales al pasar de 51,4% a 53,2% (gráfico 2 y cuadros 6 y 7).

- 2.1 En el tercer trimestre de 2003, el crecimiento en la ocupación de nivel nacional, por posición ocupacional, se debió al fuerte crecimiento (29,4%) experimentado por los trabajadores familiares sin remuneración; seguidos por los empleados gubernamentales (7,2%), los trabajadores por cuenta propia y los asalariados particulares (obreros, jornaleros y empleados) que tuvieron, respectivamente, un crecimiento de 5,7 y 5%. Téngase en cuenta que en el trimestre anterior la principal categoría que jalonó positivamente el empleo fue la de los asalariados. Los trabajadores domésticos fue la única categoría que vio reducir la ocupación, 10%, durante el período comprendido entre el tercer trimestre de 2002 y el mismo trimestre de 2003. En el nivel urbano se observan las mismas características descritas para el nivel nacional, es decir, las categorías ocupacionales con mayores tasas de crecimiento que aumentaron el empleo, fueron las menos productivas (los cuenta propia y los trabajadores familiares sin remuneración). Por su lado, en el área rural, excepto los empleados domésticos, en todas las demás posiciones hubo crecimiento, pero las únicas posiciones donde el empleo creció a altas tasas, también fueron las correspondientes a trabajadores familiares sin remuneración y jornaleros y empleados gubernamentales (cuadro 8).
3. Comparando el tercer trimestre del 2003 con el mismo trimestre del 2002, se puede apreciar que la desocupación total en el país disminuyó en 66 000 personas, lo que representa una reducción de 2,2%, es decir, algo más de 6 puntos por debajo de lo registrado en el segundo trimestre. Este modesto descenso de los desocupados se tradujo en una caída de 1 punto porcentual en la tasa de desempleo nacional que pasó, en el período señalado, de 15,3% a 14,3%. Obsérvese que en este período la disminución de la desocupación rural, superior a la registrada en el área urbana, fue la que tuvo mayor impacto sobre la tasa de desempleo nacional, pues la tasa rural cedió 1,5 puntos porcentuales al pasar de

10,55% a 8,9%, mientras que la tasa urbana se redujo en 0,8 al caer de 16,9% a 16,2% (gráfico 3 y cuadros 9 y 10).

Gráfico 3
Tasa de desempleo
2001 I – 2003 III

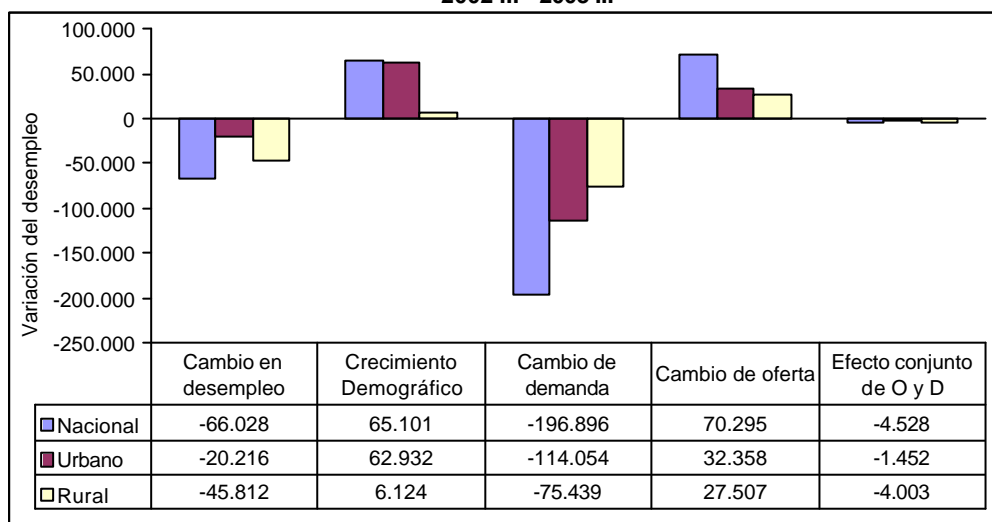


Fuente: DANE - Encuesta Continua de Hogares

En el período comprendido entre el tercer trimestre de 2002 y 2003, la variación en nivel de desempleo en todo el país sigue estando determinada, principalmente, por el aumento de la demanda de trabajo (gráfico 4), factor que durante el año ha venido induciendo una importante reducción en el número absoluto de desocupados. En este trimestre, la disminución de los desocupados a nivel nacional (66 028 personas) se explica por la creación de 197 mil nuevos puestos de trabajo, lo cual es consistente, como ya se vio, con el aumento en la tasa de ocupación. Sin embargo, el aumento en la ocupación fue contrarrestado por el crecimiento demográfico y, especialmente, por el crecimiento de la oferta de trabajo de los hogares que incorporaron, respectivamente, 65 000 y 70 300 nuevos trabajadores al mercado laboral. Obsérvese que en el segundo trimestre la variación de oferta laboral fue de 34 000, lo que, comparado con lo registrado en el tercer trimestre, significa una variación de más del ciento por ciento. En esta ocasión la caída en el número absoluto de desocupados a nivel urbano, 20 216, representa el 30,6% de la caída total registrada a nivel nacional. En este caso, la modesta reducción en el número de desempleados fue contrarrestada más por el

cambio demográfico que por el cambio en la oferta laboral. En efecto, la población y la oferta aumentaron, respectivamente, en 63 000 y 32 000 personas, lo cual, sin duda, es consistente con el aumento de la población económicamente activa. En el sector rural, la cantidad de desempleados también cayó por aumentos en la demanda, aumentos que fueron contrarrestados, contrario a lo observado urbanamente, principalmente, por el crecimiento en la oferta laboral. Es un hecho recurrente que a nivel rural los cambios en la oferta de trabajo tengan mayor incidencia sobre la variación del desempleo que los cambios demográficos.

Gráfico 4
Descomposición del número de desempleados
2002 III - 2003 III



Cálculos con base en la E.C.H., cuadro 1

En síntesis, en el período de análisis se observa que la variación a la baja de la desocupación en el campo obedece, principalmente, a un incremento en la demanda empresarial por más trabajo contrarrestada por el aumento en la oferta, mientras que en el plano urbano, adicional al de la demanda, el crecimiento demográfico es un factor que impide con mayor fuerza la disminución de los desempleados (gráfico 4).

3.1 Comparando lo acontecido entre el tercer trimestre de 2002 y 2003, se encuentra que a nivel nacional continúa registrándose un descenso en la población desocupada cesante. En términos absolutos, esta población experimentó una

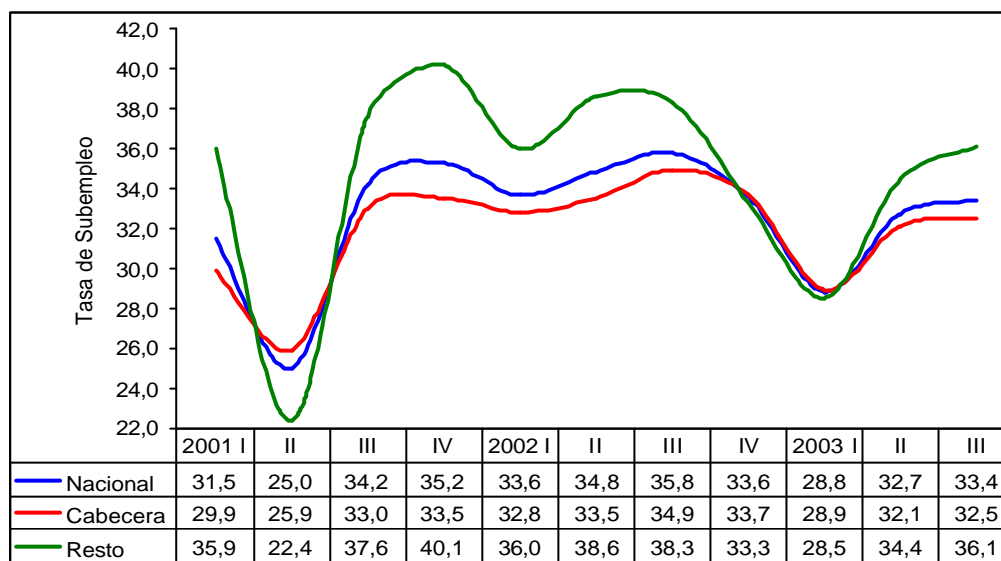
contracción de 61 658 personas, equivalente a 2,6%. Nótese cómo la mencionada caída de los cesantes corresponde al 6,5% de la reducción total de los desempleados registrada a nivel nacional, lo que significa que el resto de la caída en la desocupación, cerca del 93%, corresponde a aspirantes. Los cesantes, según posición ocupacional, experimentaron reducciones en el número de desempleados únicamente en las categorías de obreros o empleados particulares y en los cuenta propia. Los patronos, trabajadores familiares sin remuneración y los trabajadores domésticos fueron las categorías donde más creció el número de cesantes. La reducción en términos absolutos, para la categoría cuenta propia, en el ámbito nacional, se debió, principalmente, a la fuerte disminución presentada en el área rural. Para el caso de los asalariados, la disminución de los cesantes obedece estrictamente a la dinámica rural puesto que a nivel urbano los cesantes para ese tipo de ocupación aumentaron (cuadro 11).

3.2 A nivel nacional, entre el tercer trimestre de 2003 y el mismo del año anterior, las principales actividades que redujeron marcadamente los despidos fueron, en su orden, construcción, 25,3%; comercio, 6%; y agricultura, con 5,3%. Por otro lado, las actividades en que aumentó el número de cesantes fueron de electricidad, gas y agua, 120%; minas, 82,5%; servicios, 3,2%; e industria, con 0,9%. Durante el período la tendencia de los trabajadores que quedan cesantes es decreciente en las actividades de agricultura, construcción y servicios; en el resto de ramas se aprecian las tendencias contrarias, sobre todo por el comportamiento registrado en el tercer trimestre (cuadro 12).

4. En el tercer trimestre de 2003 continúa vigente el mejoramiento en la composición de la ocupación que se ha venido dando, como resultado del crecimiento, en los dos últimos años, del nivel de actividad económica; así, mientras los subempleados disminuyen los no subempleados (quienes tienen puestos de trabajo permanentes y adecuadamente remunerados) crecen sin que caiga la ocupación total. En efecto, en el período de análisis (2001 III –2003 III), el número de trabajadores subempleados disminuyó en 162 mil personas (2,3%), lo que redujo la tasa en 2,3 puntos, al pasar de 35,8% a 33,4%. Como consecuencia de

lo anterior, la participación de los subempleados en el total de ocupados pasó de 42,2% en el tercer trimestre de 2002 a 39% en el tercer trimestre de 2003 (gráfico 5 y cuadros 13 y 14).

Gráfico 5
Tasa de subempleo
2001 I – 2003 III



Fuente: DANE - Encuesta Continua de Hogares

- Al tiempo que avanza la recuperación de la ocupación en el mercado laboral nacional, en el período de análisis 2002 III – 2003 III, los no subempleados aumentaron en 1 111 miles de trabajadores (11,6%). Lo anterior, ha implicado en el último año la recomposición de la ocupación en favor de los trabajadores no subempleados, tanto que su participación dentro del total de ocupados pasó de 57,8% en el tercer trimestre de 2002 a 61%, en el mismo trimestre de 2003. Este patrón de comportamiento se registra tanto en el área de cabecera como en la rural; sin embargo, el aumento en la participación de los no subempleados en este trimestre ha sido menos pronunciado en el área rural porque tuvo un ligero crecimiento (cuadro 15). De todas maneras, estas variaciones no dejan de ser pequeñas ante los elevados niveles de subempleo en general.
- Excepto a nivel urbano, la población inactiva nacional decreció 1,5% y 5,8% a nivel rural (cuadro 16). Sin embargo, aunque este comportamiento eleva la

presión de los hogares por más trabajo, la tasa de desempleo en ningún caso subió debido a que la capacidad de ocupación de la economía pudo absorber la fuerza laboral adicional. Conviene indicar que aunque la población inactiva urbana creció 0,4% al tiempo que el crecimiento de la ocupación (4,8%) fue superior al de la población económicamente activa (3,8%), la tasa de desempleo cedió apenas 0,8 puntos porcentuales.

5. FOCALIZACIÓN SEGÚN GRUPOS DE POBLACIÓN Y UBICACIÓN GEOGRÁFICA

1. Durante el período 2001 I – 2003 III, la TGP nacional, urbana y rural presenta una tendencia estacionaria; sin embargo, en el período comprendido entre el tercer trimestre de 2002 e igual trimestre de 2003, esa tendencia es claramente creciente, toda vez que su tasa pasó de 60,7% a 62,1%. Asimismo, la TGP urbana aumentó 0,8 puntos porcentuales, mientras que la rural lo hizo en 3 puntos. Por género, la TGP nacional masculina y femenina crecieron 0,9 y 1,7 puntos (cuadro 3). En el área de cabecera la participación de la población masculina aumentó menos (0,3 puntos porcentuales) que la participación femenina (1 punto), lo cual refleja la mayor presión de las mujeres en el mercado laboral. En la zona rural la participación total creció 3 puntos, mientras que por género se presentó el mismo comportamiento urbano, pero con un crecimiento, masculino y femenino, respectivamente de 2,3 y 3,9 puntos porcentuales (cuadro 3).
2. Como se anotó en el segundo punto de la sección de balance, la ocupación nacional y urbana continúan presentando una tendencia de pendiente positiva durante todo el período 2001 I – 2003 III. Si bien es cierto en el sector rural, lo que se tiene es una tendencia constante, es notable el crecimiento, 8,4%, entre el período 2002 III - 2003 III, frente al registrado en período 2001 III - 2002 III, cuyo crecimiento fue de 5,8% pero de signo negativo. De cualquier forma, el hecho relevante consiste en que el mejoramiento de la ocupación nacional sigue estando determinado, principalmente, por lo que ocurra con la ocupación urbana, pues el tamaño de su mercado laboral y su capacidad de absorción casi triplica al rural. En efecto, en el último año, el crecimiento de la ocupación a nivel nacional (949,8 mil

personas), se explica porque el nivel de empleo urbano se elevó en 582,5 mil trabajadores, mientras que el rural aumentó en 367,3 mil trabajadores. Por género, el 54,1% del crecimiento de la ocupación nacional fue masculina, a nivel urbano ese porcentaje fue de 61,2% y en el sector rural alcanzó 42,8% (cuadro 6). Comparando estos resultados con los registrados en el segundo trimestre⁸, es claro que el empleo femenino tuvo un importante crecimiento en el tercer trimestre, especialmente el empleo femenino rural.

2.1 Contrario a la evolución observada durante los años 2001 y 2002, cuando la ocupación nacional, según posición ocupacional, aumentó por el crecimiento en las ocupaciones urbanas, en el ínter lapso julio - septiembre 2002 a 2003 el crecimiento de la ocupación fue el resultado, fundamentalmente, del pronunciado crecimiento en las posiciones ocupacionales rurales, donde los mayores incrementos, 42,6%, de la ocupación se originaron en las categorías de trabajadores familiares sin remuneración (184 mil); empleados gubernamentales, 36,3% y obreros y empleados particulares (9,2%). En contraste, obsérvese que el mayor crecimiento del empleo urbano – con tasas inferiores a las rurales - por posición se presentó en las categorías de trabajadores familiares sin remuneración (17,8%) y en los trabajadores por cuenta propia (7,6%). Por su parte, los empleados particulares y los del gobierno tuvieron crecimientos de 3,7% y 3,6%, respectivamente, mientras que en el caso de los empleados domésticos y los patronos hubo una reducción del empleo de 8% y 0,8% (cuadro 8).

3. Si bien es cierto que la tendencia desempleo de largo plazo, 2001 I – 2003 III, presenta una leve pendiente negativa, la relativa al período 2002 III – 2003 III, pese a la modesta disminución del número de desocupados (66 mil) en todo el país, sigue presentando una marcada pendiente negativa. Por género, en el ámbito nacional, la desocupación bajó (97,5%) principalmente para los hombres a pesar de que el volumen más alto, 55%, de desocupación es femenino. En el área urbana, en donde la brecha de desempleo por sexo es más grande y afecta más a la mujer,

⁸ Seguimiento y Evaluación del Mercado Laboral Colombiano – II Trimestre de 2003, DANE www.dane.gov.co/publicaciones/publicaciones.htm.

la desocupación masculina descendió 3,9% y la femenina, por el contrario, aumentó en 1,7% y, por último, la disminución de la desocupación rural (45 800 personas), se explica por la reducción tanto de la desocupación femenina como masculina que descendieron, respectivamente, en 9,7% y 8,2% (cuadro 9).

3.1 Entre los trimestres julio - septiembre de 2002 y de 2003, aunque los cesantes urbanos aumentaron en todas las categorías, excepto en la categoría de los cuenta propia que disminuyó 12,1%, los incrementos más notorios se presentaron principalmente en la posición de patrón o empleador, cuya cesantía aumentó en 62,4%; luego aparecen los trabajadores familiares sin remuneración, con un aumento de 62,4% y, por último, los empleados del gobierno (16,1%). En el caso de los cesantes rurales, la disminución se concentró en las categorías de trabajador por cuenta propia (60,7%) y empleados gubernamentales (44,4%); luego siguen los patronos y los empleados particulares (12,4%) (cuadro 11).

3.2 En el orden nacional y por rama de actividad, las actividades económicas diferentes a la agricultura pero de tipo rural (minas, electricidad, gas y agua) se constituyeron en las ramas donde se presentó el mayor aumento en el número de trabajadores cesantes. Ahora bien, en el plano urbano, continuando con lo registrado en el primero y segundo trimestres de este año, contrario a lo observado en servicios, electricidad, gas y agua y minas, las actividades de construcción, comercio e industria redujeron, respectivamente, el número de despidos en 12,2%, 2,9% y 0,1%; mientras que en el sector rural, las actividades en que aumentó la cesantía fueron industria (10,2%), minas y agricultura (0,3%); en las demás ramas disminuyó el número de cesantes, especialmente en electricidad, gas y agua. (cuadro 12).

4. La tendencia decreciente en el número de subempleados es un comportamiento que ha continuado consolidándose en el último año. En efecto, entre los trimestres julio - septiembre de 2002 y de 2003 el subempleo nacional registró una disminución de 162 000 personas, debido, principalmente, a la contracción experimentada por el nivel de subempleo urbano que cayó en 3,3%. En el área

urbana los subempleados masculinos se contrajeron en 162 700 personas en el período de referencia. Sin embargo, el comportamiento por género fue diferente. Efectivamente, mientras la contracción del subempleo masculino urbano fue de 184 700 personas, el femenino, por el contrario, aumentó en 15 500 personas. En el área rural sucedió lo mismo. En el caso masculino el subempleo absoluto cayó en 69 500 personas al tiempo que el femenino aumentó para 76 800 mujeres. Lo anterior deja en claro que en este trimestre la caída en el subempleo urbano obedeció estrictamente a la disminución del subempleo masculino (cuadro 13).

5. En el último año el crecimiento de los ocupados no subempleados (1 111 700 personas) en su mayoría (60,6%) fueron hombres. Asimismo, el 67,6% de esa gran magnitud es de origen urbano y el resto, rural. Conviene resaltar que aunque el crecimiento absoluto fue superior en las ciudades (751 mil contra 360 mil), en términos relativos el crecimiento fue mayor en el área rural (14,3% contra 10,7%). Por género, el incremento masculino urbano fue de 72%, equivalente, en términos absolutos, a 541 000 personas, mientras que en el área urbana las respectivas cifras fueron de 63% y 227 000 (cuadro 15).
6. Para el tercer trimestre de 2003, la población inactiva nacional disminuyó en 184 mil personas; en esta ocasión, la variación obedeció, fundamentalmente, a la disminución de la inactividad femenina en 87,1%. Igualmente, el cambio que fue tanto para mujeres como para hombres, se originó básicamente en el área rural. Por su parte, en el área urbana la población masculina acentuó su inactividad en 69 500 personas y la femenina la mermó en 36 000 (cuadro 16).

Cuadro 1

VARIABLES E INDICADORES DEL MERCADO LABORAL

NACIONAL, CABECERA Y RESTO

2002 III - 2003 III

Concepto	Nacional				Cabecera				Resto			
	2002		2003		2002		2003		2002		2003	
	III	III	Dif	Cr.	III	III	Dif	Cr.	III	III	Dif	Cr.
Tasa global de participación	60,7	62,1	1,4		62,3	63,1	0,8		56,5	59,5	3,0	
Tasa de ocupación	51,4	53,2	1,8		51,8	52,9	1,1		50,6	54,2	3,6	
Tasa de desempleo	15,3	14,3	-1,0		16,9	16,2	-0,8		10,5	8,9	-1,5	
Tasa de subempleo	35,8	33,4	-2,3		34,9	32,5	-2,4		38,3	36,1	-2,2	
Tasa de Inactividad	39,3	37,9	-1,4		37,7	36,9	-0,8		43,5	40,5	-3,0	
Población en edad de trabajar	32.144.464	32.844.040	699.576	2,2	23.476.511	24.072.469	595.958	2,5	8.667.953	8.771.571	103.618	1,2
Población económicamente activa	19.525.121	20.408.889	883.768	4,5	14.628.170	15.190.445	562.275	3,8	4.896.951	5.218.444	321.493	6,6
Ocupados	16.533.809	17.483.605	949.796	5,7	12.149.110	12.731.601	582.491	4,8	4.384.699	4.752.004	367.305	8,4
Subempleados	6.980.828	6.818.928	-161.900	-2,3	5.105.270	4.936.063	-169.207	-3,3	1.875.558	1.882.865	7.307	0,4
No Subempleados	9.552.981	10.664.677	1.111.696	11,6	7.043.840	7.795.538	751.698	10,7	2.509.141	2.869.139	359.998	14,3
Desocupados	2.991.312	2.925.284	-66.028	-2,2	2.479.060	2.458.844	-20.216	-0,8	512.252	466.440	-45.812	-8,9
Inactivos	12.619.343	12.435.151	-184.192	-1,5	8.848.341	8.882.024	33.683	0,4	3.771.002	3.553.127	-217.875	-5,8

Fuente: DANE - Encuesta Continua de Hogares

Dif: diferencia, Cr: crecimiento

Cuadro 2
Empleo, según rama de actividad económica
Nacional, cabecera y resto
2002 I - 2003 III

Rama de actividad	2001				2002				2003		
	I	II	III	IV	I	II	III	IV	I	II	III
NACIONAL	16.344.477	15.939.559	16.497.635	17.240.652	16.465.180	16.414.821	16.533.809	17.065.783	16.971.999	17.318.963	17.483.605
Agricultura	3.291.975	3.807.657	3.661.128	3.528.476	3.600.871	3.465.283	3.367.045	3.534.449	3.744.299	3.775.680	3.693.717
Minas	91.493	91.800	191.466	136.221	231.533	111.013	273.419	107.464	225.111	109.840	216.380
Industria	2.392.409	2.037.422	2.118.466	2.328.054	2.191.810	2.112.473	2.125.252	2.371.884	2.398.256	2.251.332	2.206.144
Electricidad, gas y agua	65.559	62.089	87.945	71.729	76.119	68.938	70.326	82.099	55.017	58.240	65.027
Construcción	612.714	590.107	642.462	751.254	724.433	751.985	832.259	730.269	753.460	731.738	767.872
Comercio	3.586.282	3.541.326	4.234.507	4.663.726	4.110.270	4.191.426	4.177.392	4.291.445	4.086.784	4.426.132	4.435.002
Servicios ^a	5.949.576	5.800.992	5.557.041	5.759.162	5.500.687	5.699.058	5.679.462	5.929.237	5.702.477	5.961.667	6.095.650
No informa	354.469	8.166	4.620	2.030	29.457	14.645	8.654	18.936	6.595	4.334	3.813
CABECERA	11.552.900	11.510.337	11.840.879	12.400.299	11.849.067	11.952.279	12.149.109	12.456.852	12.239.470	12.670.284	12.731.601
Agricultura	481.194	697.655	589.953	820.051	823.909	724.501	786.436	868.595	848.567	1.024.755	818.115
Minas	52.717	44.500	36.440	58.245	104.113	68.162	187.222	53.686	84.426	65.480	116.951
Industria	1.952.093	1.836.934	1.875.214	1.997.046	1.823.921	1.883.054	1.812.738	2.058.730	1.972.036	1.978.102	1.931.802
Electricidad, gas y agua	56.968	57.053	78.556	62.127	64.857	57.168	62.225	70.336	48.698	53.071	57.966
Construcción	539.442	521.718	575.636	559.203	615.706	636.131	671.164	634.425	629.659	597.780	631.186
Comercio	3.087.492	3.117.571	3.701.610	3.850.713	3.529.099	3.589.411	3.621.283	3.685.620	3.557.304	3.817.167	3.827.229
Servicios ^a	5.268.521	5.227.910	4.981.129	5.050.884	4.867.603	4.986.276	5.000.507	5.078.400	5.094.730	5.129.595	5.344.539
No informa	114.473	6.996	2.341	2.030	19.859	7.576	7.534	7.060	4.050	4.334	3.813
RESTO	4.791.577	4.429.222	4.656.756	4.840.353	4.616.113	4.462.542	4.384.700	4.608.931	4.732.529	4.648.679	4.752.004
Agricultura	2.810.781	3.110.002	3.071.175	2.708.425	2.776.962	2.740.782	2.580.609	2.665.854	2.895.732	2.750.925	2.875.602
Minas	38.776	47.300	155.026	77.976	127.420	42.851	86.197	53.778	140.685	44.360	99.429
Industria	440.316	200.488	243.252	331.008	367.889	229.419	312.514	313.154	426.220	273.230	274.342
Electricidad, gas y agua	8.591	5.036	9.389	9.602	11.262	11.770	8.101	11.763	6.319	5.169	7.061
Construcción	73.272	68.389	66.826	192.051	108.727	115.854	161.095	95.844	123.801	133.958	136.686
Comercio	498.790	423.755	532.897	813.013	581.171	602.015	556.109	605.825	529.480	608.965	607.773
Servicios ^a	681.055	573.082	575.912	708.278	633.084	712.782	678.955	850.837	607.747	832.072	751.111
No informa	239.996	1.170	2.279	0	9.598	7.069	1.120	11.876	2.545		

Fuente: DANE - Encuesta Continua de Hogares

^aTransporte, financieros, inmobiliarios, comunales, sociales y personales

Cuadro 3
Tasa Global de Participación (TGP)
Nacional, cabecera y resto
2002 I - 2003 III

Dominio	2001				2002				2003		
	I	II	III	IV	I	II	III	IV	I	II	III
NACIONAL											
Total	63,0	59,7	61,5	63,3	62,0	61,0	60,7	62,2	61,6	61,6	62,1
Hombres	76,9	74,2	74,6	76,3	75,1	74,6	74,0	75,2	75,1	75,0	74,9
Mujeres	50,3	46,3	49,4	51,2	49,9	48,8	48,8	50,4	49,6	49,5	50,5
CABECERA											
Total	63,6	61,2	62,4	64,0	62,6	62,1	62,3	62,8	62,2	62,7	63,1
Hombres	75,0	72,6	72,8	74,9	73,9	73,0	73,1	73,6	73,8	73,6	73,4
Mujeres	53,8	51,3	53,4	54,4	52,8	52,9	53,3	53,6	52,4	53,4	54,3
RESTO											
Total	61,7	55,8	59,2	61,4	60,4	57,9	56,5	60,4	60,0	58,8	59,5
Hombres	81,3	78,0	78,6	79,6	78,0	78,5	76,2	78,9	78,3	78,7	78,4
Mujeres	40,0	31,1	37,3	41,6	41,1	37,0	35,0	40,6	41,4	38,0	38,9

Fuente: DANE - Encuesta Continua de Hogares

Cuadro 4
Población Económicamente Activa (PEA)
Nacional, cabecera y resto
2002 I - 2003 III

Dominio	2001				2002				2003		
	I	II	III	IV	I	II	III	IV	I	II	III
NACIONAL											
Total	19.617.396	18.682.166	19.343.628	20.007.063	19.704.948	19.493.187	19.525.121	20.093.989	20.018.901	20.138.043	20.408.889
Hombres	11.446.494	11.158.513	11.253.603	11.612.473	11.447.673	11.235.888	11.271.135	11.547.721	11.486.043	11.641.786	11.720.720
Mujeres	8.170.902	7.523.653	8.090.025	8.394.590	8.257.275	8.257.299	8.253.986	8.546.268	8.532.858	8.496.257	8.688.169
CABECERA											
Total	14.362.772	13.917.588	14.271.992	14.733.794	14.501.006	14.490.857	14.628.170	14.839.327	14.786.096	14.994.318	15.190.445
Hombres	7.806.050	7.655.589	7.679.499	8.053.126	7.934.409	7.822.634	7.823.081	7.994.826	8.044.220	8.116.953	8.136.348
Mujeres	6.556.722	6.261.999	6.592.493	6.680.668	6.566.597	6.668.223	6.805.089	6.844.501	6.741.876	6.877.365	7.054.097
RESTO											
Total	5.254.624	4.764.578	5.071.636	5.273.269	5.203.942	5.002.330	4.896.951	5.254.662	5.232.805	5.143.725	5.218.444
Hombres	3.640.444	3.502.924	3.574.104	3.559.347	3.513.264	3.413.254	3.448.054	3.552.895	3.441.823	3.524.833	3.584.372
Mujeres	1.614.180	1.261.654	1.497.532	1.713.922	1.690.678	1.589.076	1.448.897	1.701.767	1.790.982	1.618.892	1.634.072

Fuente: DANE - Encuesta Continua de Hogares

Cuadro 5
Población en Edad de Trabajar (PET)
Nacional, cabecera y resto
2002 I - 2003 III

Dominio	2001				2002				2003		
	I	II	III	IV	I	II	III	IV	I	II	III
NACIONAL											
Total	31.118.105	31.286.415	31.451.109	31.627.053	31.798.830	31.964.940	32.144.464	32.317.261	32.489.372	32.666.009	32.844.040
Hombres	14.885.847	15.032.179	15.086.251	15.227.211	15.247.519	15.060.884	15.229.776	15.360.044	15.295.740	15.513.374	15.655.687
Mujeres	16.232.258	16.254.236	16.364.858	16.399.842	16.551.311	16.904.056	16.914.688	16.957.217	17.193.632	17.152.635	17.188.353
CABECERA											
Total	22.597.990	22.742.469	22.886.306	23.034.759	23.181.546	23.322.464	23.476.511	23.624.203	23.770.512	23.920.724	24.072.469
Hombres	10.406.207	10.539.967	10.541.529	10.755.423	10.743.400	10.712.977	10.702.934	10.859.201	10.901.659	11.033.347	11.085.754
Mujeres	12.191.783	12.202.502	12.344.777	12.279.336	12.438.146	12.609.487	12.773.577	12.765.002	12.868.853	12.887.377	12.986.715
RESTO											
Total	8.520.115	8.543.946	8.564.803	8.592.294	8.617.284	8.642.476	8.667.953	8.693.058	8.718.860	8.745.285	8.771.571
Hombres	4.479.640	4.492.212	4.544.722	4.471.788	4.504.119	4.347.907	4.526.842	4.500.843	4.394.081	4.480.027	4.569.933
Mujeres	4.040.475	4.051.734	4.020.081	4.120.506	4.113.165	4.294.569	4.141.111	4.192.215	4.324.779	4.265.258	4.201.638

Fuente: DANE - Encuesta Continua de Hogares

Cuadro 6
Ocupados
Nacional, cabecera y resto
2002 I - 2003 III

Dominio	2001				2002				2003		
	I	II	III	IV	I	II	III	IV	I	II	III
NACIONAL											
Total	16.344.476	15.939.560	16.497.633	17.240.653	16.465.178	16.414.819	16.533.809	17.065.784	16.972.001	17.318.963	17.483.605
Hombres	9.962.918	9.800.469	9.950.097	10.342.899	9.927.335	9.800.168	9.891.012	10.121.270	10.118.962	10.423.977	10.404.978
Mujeres	6.381.558	6.139.091	6.547.536	6.897.754	6.537.843	6.614.651	6.642.797	6.944.514	6.853.039	6.894.986	7.078.627
CABECERA											
Total	11.552.900	11.510.337	11.840.878	12.400.299	11.849.066	11.952.278	12.149.110	12.456.852	12.239.472	12.670.284	12.731.601
Hombres	6.515.282	6.459.860	6.561.817	7.012.767	6.700.131	6.613.262	6.697.646	6.910.958	6.889.226	7.095.459	7.054.378
Mujeres	5.037.618	5.050.477	5.279.061	5.387.532	5.148.935	5.339.016	5.451.464	5.545.894	5.350.246	5.574.825	5.677.223
RESTO											
Total	4.791.576	4.429.223	4.656.755	4.840.354	4.616.112	4.462.541	4.384.699	4.608.932	4.732.529	4.648.679	4.752.004
Hombres	3.447.636	3.340.609	3.388.280	3.330.132	3.227.204	3.186.906	3.193.366	3.210.312	3.229.736	3.328.518	3.350.600
Mujeres	1.343.940	1.088.614	1.268.475	1.510.222	1.388.908	1.275.635	1.191.333	1.398.620	1.502.793	1.320.161	1.401.404

Fuente: DANE - Encuesta Continua de Hogares

Cuadro 7
Tasa de Ocupación (TO)
Nacional, cabecera y resto
2002 I - 2003 III

Dominio	2001				2002				2003		
	I	II	III	IV	I	II	III	IV	I	II	III
NACIONAL											
Total	52,5	50,9	52,5	54,5	51,8	51,4	51,4	52,8	52,2	53,0	53,2
Hombres	66,9	65,2	66,0	67,9	65,1	65,1	64,9	65,9	66,2	67,2	66,5
Mujeres	39,3	37,8	40,0	42,1	39,5	39,1	39,3	41,0	39,9	40,2	41,2
CABECERA											
Total	51,1	50,6	51,7	53,8	51,1	51,2	51,8	52,7	51,5	53,0	52,9
Hombres	62,6	61,3	62,2	65,2	62,4	61,7	62,6	63,6	63,2	64,3	63,6
Mujeres	41,3	41,4	42,8	43,9	41,4	42,3	42,7	43,4	41,6	43,3	43,7
RESTO											
Total	56,2	51,8	54,4	56,3	53,6	51,6	50,6	53,0	54,3	53,2	54,2
Hombres	77,0	74,4	74,6	74,5	71,7	73,3	70,5	71,3	73,5	74,3	73,3
Mujeres	33,3	26,9	31,6	36,7	33,8	29,7	28,8	33,4	34,7	31,0	33,4

Fuente: DANE - Encuesta Continua de Hogares

Cuadro 8
Empleo, según posición ocupacional
Nacional, cabecera y resto
2002 I - 2003 III

Posición ocupacional	2001				2002				2003		
	I	II	III	IV	I	II	III	IV	I	II	III
NACIONAL	16.344.476	15.939.561	16.499.326	17.240.653	16.465.180	16.414.820	16.533.808	17.065.785	16.972.002	17.318.964	17.483.607
Obr., jornal. y empl. Particular	5.793.912	5.675.055	6.222.358	6.414.323	6.249.896	5.985.796	6.244.489	6.776.978	6.495.053	6.714.091	6.558.113
Emp. gobierno	1.190.178	1.221.325	1.093.413	1.118.800	1.063.746	998.092	1.114.685	1.050.297	1.053.193	1.016.699	1.194.571
E. domestico	638.265	716.860	783.994	781.069	794.213	902.967	924.786	837.735	843.225	929.227	832.314
T. cta propia	6.696.153	6.517.258	6.674.081	6.899.223	6.322.741	6.612.690	6.567.379	6.561.846	6.756.368	6.796.928	6.939.770
Pat.o empleador	778.765	843.317	716.215	860.408	822.902	858.202	757.456	861.892	803.289	858.377	761.838
T. F.S.R y otro	1.247.203	965.746	1.009.265	1.166.830	1.211.682	1.057.073	925.013	977.037	1.020.874	1.003.642	1.197.001
CABECERA	11.552.899	11.510.337	11.840.878	12.400.299	11.849.067	11.952.278	12.149.109	12.456.853	12.239.472	12.670.285	12.731.602
Obr., jornal. y empl. Particular	4.518.650	4.420.030	4.762.980	4.808.691	4.556.563	4.649.087	4.700.854	5.068.856	4.868.217	4.948.625	4.872.755
Emp. gobierno	1.049.908	1.068.776	982.189	999.022	960.022	908.155	993.953	917.869	971.574	891.201	1.030.003
E. domestico	534.277	617.103	648.685	629.000	658.736	696.251	743.773	709.853	695.397	722.815	683.971
T. cta propia	4.477.981	4.372.319	4.504.066	4.809.472	4.526.743	4.527.702	4.620.422	4.640.489	4.627.655	4.842.208	4.971.595
Pat.o empleador	537.203	628.324	532.581	618.835	550.685	670.004	597.247	640.945	622.312	698.698	592.590
T. F.S.R y otro	434.880	403.785	410.377	535.279	596.318	501.079	492.860	478.841	454.317	566.738	580.688
RESTO	4.791.577	4.429.224	4.658.448	4.840.354	4.616.113	4.462.542	4.384.699	4.608.932	4.732.530	4.648.679	4.752.005
Obr., jornal. y empl. Particular	1.275.262	1.255.025	1.459.378	1.605.632	1.693.333	1.336.709	1.543.635	1.708.122	1.626.836	1.765.466	1.685.358
Emp. gobierno	140.270	152.549	111.224	119.778	103.724	89.937	120.732	132.428	81.619	125.498	164.568
E. domestico	103.988	99.757	135.309	152.069	135.477	206.716	181.013	127.882	147.828	206.412	148.343
T. cuenta propia	2.218.172	2.144.939	2.170.015	2.089.751	1.795.998	2.084.988	1.946.957	1.921.357	2.128.713	1.954.720	1.968.175
Pat.o empleador	241.562	214.993	183.634	241.573	272.217	188.198	160.209	220.947	180.977	159.679	169.248
T. F.S.R y otro	812.323	561.961	598.888	631.551	615.364	555.994	432.153	498.196	566.557	436.904	616.313

Fuente: DANE - Encuesta Continua de Hogares

Cuadro 9
Desocupados
Nacional, cabecera y resto
2002 I - 2003 III

Dominio	2001				2002				2003		
	I	II	III	IV	I	II	III	IV	I	II	III
NACIONAL											
Total	3.272.920	2.742.606	2.845.995	2.766.410	3.239.770	3.078.368	2.991.312	3.028.205	3.046.900	2.819.080	2.925.284
Hombres	1.483.576	1.358.044	1.303.506	1.269.574	1.520.338	1.435.720	1.380.123	1.426.451	1.367.081	1.217.809	1.315.742
Mujeres	1.789.344	1.384.562	1.542.489	1.496.836	1.719.432	1.642.648	1.611.189	1.601.754	1.679.819	1.601.271	1.609.542
CABECERA											
Total	2.809.872	2.407.251	2.431.114	2.333.495	2.651.940	2.538.579	2.479.060	2.382.475	2.546.624	2.324.034	2.458.844
Hombres	1.290.768	1.195.729	1.117.682	1.040.359	1.234.278	1.209.372	1.125.435	1.083.868	1.154.994	1.021.494	1.081.970
Mujeres	1.519.104	1.211.522	1.313.432	1.293.136	1.417.662	1.329.207	1.353.625	1.298.607	1.391.630	1.302.540	1.376.874
RESTO											
Total	463.048	335.355	414.881	432.915	587.830	539.789	512.252	645.730	500.276	495.046	466.440
Hombres	192.808	162.315	185.824	229.215	286.060	226.348	254.688	342.583	212.087	196.315	233.772
Mujeres	270.240	173.040	229.057	203.700	301.770	313.441	257.564	303.147	288.189	298.731	232.668

Fuente: DANE - Encuesta Continua de Hogares

Cuadro 10
Tasa de Desocupación (TD)
Nacional, cabecera y resto
2002 I - 2003 III

Dominio	2001				2002				2003		
	I	II	III	IV	I	II	III	IV	I	II	III
NACIONAL											
Total	16,7	14,7	14,7	13,8	16,4	15,8	15,3	15,1	15,2	14,0	14,3
Hombres	13,0	12,2	11,6	10,9	13,3	12,8	12,2	12,4	11,9	10,5	11,2
Mujeres	21,9	18,4	19,1	17,8	20,8	19,9	19,5	18,7	19,7	18,8	18,5
CABECERA											
Total	19,6	17,3	17,0	15,8	18,3	17,5	16,9	16,1	17,2	15,5	16,2
Hombres	16,5	15,6	14,6	12,9	15,6	15,5	14,4	13,6	14,4	12,6	13,3
Mujeres	23,2	19,3	19,9	19,4	21,6	19,9	19,9	19,0	20,6	18,9	19,5
RESTO											
Total	8,8	7,0	8,2	8,2	11,3	10,8	10,5	12,3	9,6	9,6	8,9
Hombres	5,3	4,6	5,2	6,4	8,1	6,6	7,4	9,6	6,2	5,6	6,5
Mujeres	16,7	13,7	15,3	11,9	17,8	19,7	17,8	17,8	16,1	18,5	14,2

Fuente: DANE - Encuesta Continua de Hogares

Cuadro 11
Cesantes, según posición ocupacional
Nacional, cabecera y resto
2002 I - 2003 III

Posición	2001				2002				2003		
	I	II	III	IV	I	II	III	IV	I	II	III
NACIONAL	2.604.970	2.193.562	2.318.393	2.185.728	2.588.816	2.421.453	2.414.256	2.383.399	2.523.408	2.209.153	2.352.598
Obr., jornal. y empl. Particular	1.726.516	1.449.497	1.630.427	1.525.323	1.747.886	1.619.290	1.626.321	1.547.536	1.686.174	1.513.000	1.599.433
Emp. gobierno	204.796	148.687	145.866	105.912	128.708	128.320	106.842	110.965	121.115	98.047	116.267
E. doméstico	227.847	205.507	214.593	199.389	263.174	253.376	246.302	270.049	261.655	248.084	273.671
T. cuenta propia	398.354	357.798	303.442	331.211	395.756	362.311	409.823	408.108	418.458	314.321	322.523
Pat.o empleador	32.916	28.574	19.650	18.690	31.362	46.247	19.686	32.492	27.804	28.194	28.840
T. Familiar S.R	14.541	3.499	4.415	5.203	21.930	11.909	5.282	14.249	8.202	7.507	11.864
CABECERA	2.254.042	1.938.945	1.978.290	1.848.356	2.127.395	2.038.914	1.989.203	1.902.781	2.107.160	1.866.411	1.989.869
Obr., jornal. y empl. Particular	1.546.746	1.303.258	1.428.074	1.283.915	1.490.651	1.399.763	1.352.384	1.242.408	1.450.269	1.314.090	1.359.473
Emp. gobierno	178.252	126.123	121.343	101.709	110.836	112.720	94.009	100.269	109.429	88.026	109.137
E. doméstico	150.287	154.167	155.944	149.559	171.013	169.006	187.705	188.249	182.376	160.770	192.389
T. cuenta propia	345.516	324.460	251.047	292.395	309.693	307.043	332.505	341.957	329.994	268.295	292.117
Pat.o empleador	28.221	27.438	18.052	17.153	28.389	41.846	17.761	22.465	27.804	27.723	28.840
T. Familiar S.R	5.020	3.499	3.830	3.625	16.813	8.536	4.839	7.433	7.288	7.507	7.913
RESTO	350.928	254.617	340.103	337.372	461.421	382.539	425.053	480.618	416.248	342.742	362.729
Obr., jornal. y empl. Particular	179.770	146.239	202.353	241.408	257.235	219.527	273.937	305.128	235.905	198.910	239.960
Emp. gobierno	26.544	22.564	24.523	4.203	17.872	15.600	12.833	10.696	11.686	10.021	7.130
E. doméstico	77.560	51.340	58.649	49.830	92.161	84.370	58.597	81.800	79.279	87.314	81.282
T. cuenta propia	52.838	33.338	52.395	38.816	86.063	55.268	77.318	66.151	88.464	46.026	30.406
Pat.o empleador	4.695	1.136	1.598	1.537	2.973	4.401	1.925	10.027	0	471	
T. Familiar S.R	9.521		585	1.578	5.117	3.373	443	6.816	914		3.951

Fuente: DANE - Encuesta Continua de Hogares

Cuadro 12
Cesantes, según rama de actividad económica
Nacional, cabecera y resto
2002 I - 2003 III

Ramas de actividad	2001		2002				2003		
	III	IV	I	II	III	IV	I	II	III
NACIONAL	2.318.395	2.185.725	2.588.814	2.421.451	2.414.257	2.383.399	2.523.404	2.209.152	2.352.596
Agricultura	158.223	182.939	247.169	210.188	195.545	254.755	191.946	157.201	185.103
Minas	15.272	17.851	17.889	11.064	13.738	12.251	9.607	11.000	25.066
Industria	325.597	302.671	373.638	359.152	340.581	284.313	385.575	337.835	343.481
Electricidad, gas y agua	12.893	15.484	9.069	14.446	9.239	13.194	15.618	9.038	20.322
Construcción	244.313	224.958	265.421	261.091	294.360	258.609	262.876	211.306	219.893
Comercio	657.140	604.839	673.591	610.847	593.928	602.610	622.759	632.091	558.080
Servicios ^a	901.433	836.657	1.000.567	953.330	965.366	954.766	1.033.023	846.041	996.608
No informa	3.524	326	1.470	1.333	1.500	2.901	2.000	4.640	4.043
CABECERA	1.978.292	1.848.353	2.127.394	2.038.914	1.989.202	1.902.782	2.107.159	1.866.411	1.989.868
Agricultura	60.515	73.796	92.982	114.759	86.351	106.733	76.532	72.931	75.561
Minas	7.371	12.528	13.846	9.267	13.223	12.251	9.607	6.046	19.222
Industria	303.712	265.656	339.968	332.004	308.764	259.386	349.301	318.774	308.424
Electricidad, gas y agua	12.294	10.967	9.069	14.446	8.172	10.024	15.319	8.503	20.322
Construcción	212.813	193.453	236.674	226.476	217.846	216.997	215.257	173.920	191.369
Comercio	605.182	556.393	590.557	542.701	538.248	516.572	571.427	560.808	522.413
Servicios ^a	772.881	735.234	842.828	797.928	815.098	777.918	867.716	720.789	848.514
No informa	3.524	326	1.470	1.333	1.500	2.901	2.000	4.640	4.043
RESTO	340.103	337.372	461.420	382.537	425.055	480.617	416.245	342.741	362.728
Agricultura	97.708	109.143	154.187	95.429	109.194	148.022	115.414	84.270	109.542
Minas	7.901	5.323	4.043	1.797	515	0	0	4.954	5.844
Industria	21.885	37.015	33.670	27.148	31.817	24.927	36.274	19.061	35.057
Electricidad, gas y agua	599	4.517	0		1.067	3.170	299	535	
Construcción	31.500	31.505	28.747	34.615	76.514	41.612	47.619	37.386	28.524
Comercio	51.958	48.446	83.034	68.146	55.680	86.038	51.332	71.283	35.667
Servicios ^a	128.552	101.423	157.739	155.402	150.268	176.848	165.307	125.252	148.094
No informa									

Fuente: DANE - Encuesta Continua de Hogares

^aTransporte, financieros, inmobiliarios, comunales, sociales y personales

Cuadro 13
Subempleados
Nacional, cabecera y resto
2002 I - 2003 III

Dominio	2001				2002				2003		
	I	II	III	IV	I	II	III	IV	I	II	III
NACIONAL											
Total	6.176.916	4.671.442	6.611.401	7.049.196	6.625.393	6.783.427	6.980.828	6.744.613	5.766.650	6.587.498	6.818.928
Hombres	3.714.025	2.775.209	3.973.132	4.203.365	4.006.052	3.968.809	4.190.357	3.951.267	3.327.363	3.847.726	3.936.100
Mujeres	2.462.891	1.896.233	2.638.269	2.845.831	2.619.341	2.814.618	2.790.471	2.793.346	2.439.287	2.739.772	2.882.828
CABECERA											
Total	4.288.289	3.606.013	4.705.316	4.933.360	4.754.292	4.853.899	5.105.270	4.994.958	4.275.089	4.816.301	4.936.063
Hombres	2.386.492	2.000.130	2.623.230	2.769.176	2.681.140	2.623.606	2.834.204	2.718.361	2.309.935	2.616.853	2.649.443
Mujeres	1.901.797	1.605.883	2.082.086	2.164.184	2.073.152	2.230.293	2.271.066	2.276.597	1.965.154	2.199.448	2.286.620
RESTO											
Total	1.888.627	1.065.429	1.906.085	2.115.836	1.871.101	1.929.528	1.875.558	1.749.655	1.491.561	1.771.197	1.882.865
Hombres	1.327.533	775.079	1.349.902	1.434.189	1.324.912	1.345.203	1.356.153	1.232.906	1.017.428	1.230.873	1.286.657
Mujeres	561.094	290.350	556.183	681.647	546.189	584.325	519.405	516.749	474.133	540.324	596.208

Fuente: DANE - Encuesta Continua de Hogares

Cuadro 14
Tasa de Subempleo (TS)
Nacional, cabecera y resto
2002 I - 2003 III

Dominio	2001				2002				2003		
	I	II	III	IV	I	II	III	IV	I	II	III
NACIONAL											
Total	31,5	25,0	34,2	35,2	33,6	34,8	35,8	33,6	28,8	32,7	33,4
Hombres	32,4	24,9	35,3	36,2	35,0	35,3	37,2	34,2	29,0	33,1	33,6
Mujeres	30,1	25,2	32,6	33,9	31,7	34,1	33,8	32,7	28,6	32,2	33,2
CABECERA											
Total	29,9	25,9	33,0	33,5	32,8	33,5	34,9	33,7	28,9	32,1	32,5
Hombres	30,6	26,1	34,2	34,4	33,8	33,5	36,2	34,0	28,7	32,2	32,6
Mujeres	29,0	25,6	31,6	32,4	31,6	33,4	33,4	33,3	29,1	32,0	32,4
RESTO											
Total	35,9	22,4	37,6	40,1	36,0	38,6	38,3	33,3	28,5	34,4	36,1
Hombres	36,5	22,1	37,8	40,3	37,7	39,4	39,3	34,7	29,6	34,9	35,9
Mujeres	34,8	23,0	37,1	39,8	32,3	36,8	35,8	30,4	26,5	33,4	36,5

Fuente: DANE - Encuesta Continua de Hogares

Cuadro 14a
Tasa de Inactividad (TI)
Nacional, cabecera y resto
2002 I - 2003 III

Dominio	2001				2002				2003		
	I	II	III	IV	I	II	III	IV	I	II	III
NACIONAL											
Total	37,0	40,3	38,5	36,7	38,0	39,0	39,3	37,8	38,4	38,4	37,9
Hombres	23,1	25,8	25,4	23,7	24,9	25,4	26,0	24,8	24,9	25,0	25,1
Mujeres	49,7	53,7	50,6	48,8	50,1	51,2	51,2	49,6	50,4	50,5	49,5
CABECERA											
Total	36,4	38,8	37,6	36,0	37,4	37,9	37,7	37,2	37,8	37,3	36,9
Hombres	25,0	27,4	27,2	25,1	26,1	27,0	26,9	26,4	26,2	26,4	26,6
Mujeres	46,2	48,7	46,6	45,6	47,2	47,1	46,7	46,4	47,6	46,6	45,7
RESTO											
Total	38,3	44,2	40,8	38,6	39,6	42,1	43,5	39,6	40,0	41,2	40,5
Hombres	18,7	22,0	21,4	20,4	22,0	21,5	23,8	21,1	21,7	21,3	21,6
Mujeres	60,0	68,9	62,7	58,4	58,9	63,0	65,0	59,4	58,6	62,0	61,1

Fuente: DANE - Encuesta Continua de Hogares

Cuadro 15
No subempleados
Nacional, cabecera y resto
2002 I - 2003 III

Dominio	2001				2002				2003		
	I	II	III	IV	I	II	III	IV	I	II	III
NACIONAL											
Total	10.167.560	11.268.118	9.886.232	10.191.457	9.839.785	9.631.392	9.552.981	10.321.171	11.205.351	10.731.465	10.664.677
Hombres	6.248.893	7.025.260	5.976.965	6.139.534	5.921.283	5.831.359	5.700.655	6.170.003	6.791.599	6.576.251	6.468.878
Mujeres	3.918.667	4.242.858	3.909.267	4.051.923	3.918.502	3.800.033	3.852.326	4.151.168	4.413.752	4.155.214	4.195.799
CABECERA											
Total	7.264.611	7.904.324	7.135.562	7.466.939	7.094.774	7.098.379	7.043.840	7.461.894	7.964.383	7.853.983	7.795.538
Hombres	4.128.790	4.459.730	3.938.587	4.243.591	4.018.991	3.989.656	3.863.442	4.192.597	4.579.291	4.478.606	4.404.935
Mujeres	3.135.821	3.444.594	3.196.975	3.223.348	3.075.783	3.108.723	3.180.398	3.269.297	3.385.092	3.375.377	3.390.603
RESTO											
Total	2.902.949	3.363.794	2.750.670	2.724.518	2.745.011	2.533.013	2.509.141	2.859.277	3.240.968	2.877.482	2.869.139
Hombres	2.120.103	2.565.530	2.038.378	1.895.943	1.902.292	1.841.703	1.837.213	1.977.406	2.212.308	2.097.645	2.063.943
Mujeres	782.846	798.264	712.292	828.575	842.719	691.310	671.928	881.871	1.028.660	779.837	805.196

Fuente: DANE - Encuesta Continua de Hogares

Cuadro 16
Inactivos
Nacional, cabecera y resto
2002 I - 2003 III

Dominio	2001				2002				2003		
	I	II	III	IV	I	II	III	IV	I	II	III
NACIONAL											
Total	11.500.709	12.604.249	12.107.481	11.619.990	12.093.882	12.471.753	12.619.343	12.223.272	12.470.471	12.527.966	12.435.151
Hombres	3.439.353	3.873.666	3.832.648	3.614.738	3.799.846	3.824.996	3.958.641	3.812.323	3.809.697	3.871.588	3.934.967
Mujeres	8.061.356	8.730.583	8.274.833	8.005.252	8.294.036	8.646.757	8.660.702	8.410.949	8.660.774	8.656.378	8.500.184
CABECERA											
Total	8.235.218	8.824.881	8.614.314	8.300.965	8.680.540	8.831.607	8.848.341	8.784.876	8.984.416	8.926.406	8.882.024
Hombres	2.600.157	2.884.378	2.862.030	2.702.297	2.808.991	2.890.343	2.879.853	2.864.375	2.857.439	2.916.394	2.949.406
Mujeres	5.635.061	5.940.503	5.752.284	5.598.668	5.871.549	5.941.264	5.968.488	5.920.501	6.126.977	6.010.012	5.932.618
RESTO											
Total	3.265.491	3.779.368	3.493.167	3.319.025	3.413.342	3.640.146	3.771.002	3.438.396	3.486.055	3.601.560	3.553.127
Hombres	839.196	989.288	970.618	912.441	990.855	934.653	1.078.788	947.948	952.258	955.194	985.561
Mujeres	2.426.295	2.790.080	2.522.549	2.406.584	2.422.487	2.705.493	2.692.214	2.490.448	2.533.797	2.646.366	2.567.566

Fuente: DANE - Encuesta Continua de Hogares