

**República de Colombia**



**Departamento Administrativo  
Nacional de Estadística**



**Dirección de Metodología y Producción  
Estadística**

**Documentos de Seguimiento y  
Evaluación del Mercado Laboral  
Colombiano  
1er. Trimestre de 2003**

**Bogotá, D.C. 2003**





**República de Colombia**

---

**Departamento Administrativo  
Nacional de Estadística**

**Transversal 45 No. 26 – 70 Interior 1 – edificio DANE  
Conmutador : 597 83 00**

**Director del Departamento  
Cesar Augusto Caballero Reinoso**

**Subdirector  
Henry Rodríguez**

**Directora Administrativa y Financiera  
Luisa Fernanda Bellini Pérez**

**Director de Metodología y Producción Estadística  
Álvaro Suárez Rivera**

**Directora de Mercadeo  
Victoria Eugenia González Arteaga**

**Equipo de trabajo**

**Analista :** Francisco José Pérez Torres

**Apoyo técnico:** Carlos Alfonso Troncoso Zapata

## **PRIMER BALANCE TRIMESTRAL 2003 DEL MERCADO LABORAL COLOMBIANO AUMENTA LA OCUPACIÓN Y DISMINUYE EL DESEMPLEO**

Francisco J. Pérez T

### **I. INTRODUCCIÓN**

El presente documento es un complemento del boletín de prensa de empleo correspondiente al primer trimestre de 2003, que busca facilitar el análisis y el seguimiento del mercado laboral colombiano entre el primer trimestre de 2002 y el de 2003, teniendo en cuenta las tendencias generales desde 2001. La indagación identifica la población afectada o favorecida y su ubicación geográfica y efectúa una comparación en el aludido periodo que involucra información nacional, de cabecera, resto y de las 13 ciudades y áreas metropolitanas<sup>1</sup>.

El balance sobre el desempeño del mercado laboral está dividido en tres partes: la primera, alude a la actividad económica y la desocupación en el país; la segunda, describe el comportamiento de las variables y los indicadores laborales; y la tercera, focaliza geográficamente los principales fenómenos registrados en el mercado laboral, enfatizando en los aspectos de género, grupo de edad, ramas de actividad económica y posiciones ocupacionales.

### **II. RESUMEN**

Entre el primer trimestre de 2002 y el de 2003, la población nacional en edad de trabajar se incrementó en 690 542 personas, 2,2%; una parte de ella, 376 500, engrosó la población económicamente inactiva, que creció 3,1%. Como consecuencia, la oferta de trabajo creció en 314 000 personas, equivalente a 1,6%. Como un hecho muy positivo de la recuperación del mercado de trabajo, el número de ocupados aumentó en 507 000 personas, es decir, la ocupación en el periodo creció en 3,1%, con lo cual la tasa de ocupación aumentó en 0,5 puntos porcentuales, al pasar de 51,8% a 52,2% y el número de desempleados descendió de 3 240 a 3 045 miles, lo que representó

una disminución de la desocupación absoluta de 6%. Este comportamiento de las variables indujo una caída en la tasa de desempleo de 16,4% a 15,2%. La calidad de la ocupación también mejoró. En efecto, el número de subempleados se redujo de 6 625 a 5 767 miles, esto es, 13 puntos y su tasa disminuyó en 4,8 puntos porcentuales, al pasar de 33,6% a 28,8%. Al tiempo, los empleados no subempleados aumentaron de 9 840 a 11 205 miles de personas, 13,9%.

De la misma manera, tanto para el área de cabecera como para el resto, el número de ocupados creció de tal forma que rebasó la oferta adicional de trabajo que se registró en el periodo 2002 I -2003 I; en consecuencia, el número de desocupados se redujo a nivel urbano en 4%, al pasar de 2 652 a 2 547 miles, mientras que en el resto, la disminución de la desocupación fue de 14,9% al caer de 587 000 a 500 000 personas. Adicionalmente y como consecuencia de la recuperación del mercado laboral, el subempleo cedió significativamente en la cabecera (10,1%) y en el resto ( 20.3%), en tanto que los no subempleados experimentaron un elevado crecimiento en el área urbana (12,3%) y en el resto con 18,1%. Por último, restándole presión a la oferta de trabajo, la población inactiva creció 3,5% en el área urbana y 2,1% en la rural.

Todo lo anterior configura, en el trimestre, un alentador panorama del mercado laboral en el orden nacional, urbano y rural, caracterizado por disminuciones en las tasas globales de participación, acompañadas por tasas de ocupación crecientes y con caídas en las respectivas tasas de desempleo. Esta situación tipifica lo que suele llamarse un mercado excedente, lo cual significa que al reducirse el desempleo los ingresos de numerosas familias aumentan y es posible para algunos de sus miembros retirarse del mercado laboral, reduciendo la tasa de participación. Tal como se reseña en la tercera parte de este documento, el reciente comportamiento positivo del mercado laboral es atribuible al moderado repunte de la actividad económica del país en el último año.

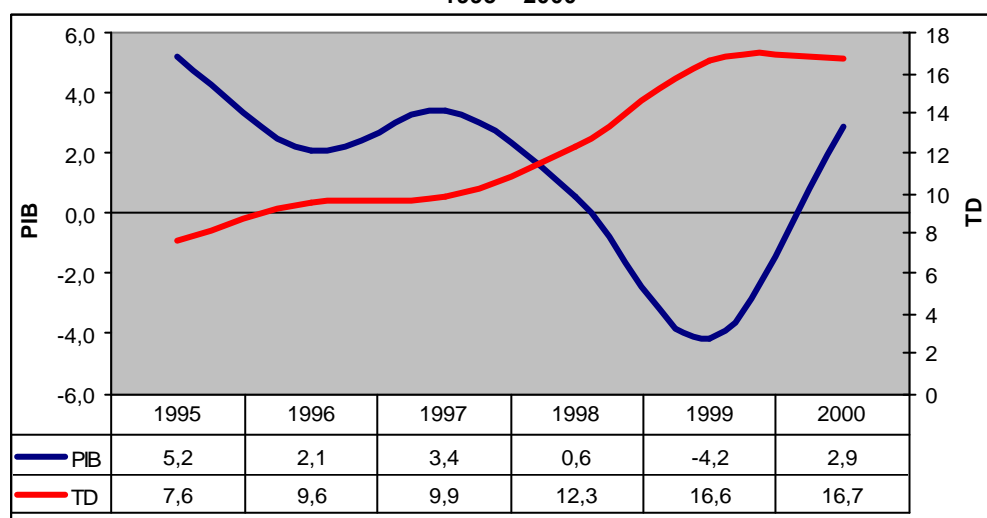
---

<sup>1</sup> Bogotá D.C.; Medellín – Valle de Aburrá; Cali – Yumbo; Barranquilla – Soledad; Bucaramanga – Floridablanca – Girón – Piedecuesta; Manizales – Villa María; Pasto; Pereira – Dosquebradas; Cúcuta – Los Patios – El Zulia; Ibagué;

### III. ACTIVIDAD ECONÓMICA Y DESOCUPACIÓN

Después de una permanente caída de la actividad económica que se prolongó desde 1996 hasta 1999, cuando el PIB<sup>2</sup> registró un crecimiento de signo negativo de 4,2%, la economía empezó a recuperarse alcanzando un crecimiento de 2,9% en 2000. Simultáneamente, la tasa de desocupación nacional pasó de 7,6% al 16,7% entre 1995 y 2000. Si bien la recuperación del nivel del producto no fue fuerte, sí logró frenar el rápido crecimiento del desempleo (gráfico 1).

Gráfico 1  
Variaciones anuales del PIB nacional y tasa de desempleo<sup>3</sup>  
1995 – 2000



Fuente: DANE. Cuentas Nacionales  
DANE. Encuesta Continua de Hogares

De esta manera se evidencia que la desaceleración del crecimiento del PIB se encuentra altamente correlacionada con los bajos ritmos de creación de puestos de trabajo y el aumento de la tasa de desempleo y la informalidad. Corroborando la

Montería; Cartagena, y Villavicencio.

<sup>2</sup> Producto Interno Bruto

<sup>3</sup> A partir de enero de 2001, las cifras producidas por el DANE se obtienen mediante una metodología que incorpora nuevos conceptos de medición y cobertura. Por esta razón los datos, que se presentan en esta tabla no son comparables con los provenientes de la Encuesta Continua de Hogares (ECH).

hipótesis planteada, algunos estudios como el de López y Castaño<sup>4</sup> (1999) y Rubio<sup>5</sup> (1992), han encontrado una relación de dependencia directa del empleo urbano respecto al PIB.

Durante el período 1998 - 2002, el crecimiento de la economía colombiana estuvo influenciado por la alta inestabilidad y las crisis financieras presentadas por los países latinoamericanos y asiáticos. Al terminar 2000, se hablaba de recuperación, pero en 2001 la tasa de crecimiento de la economía nacional fue de 1,4%. Estos síntomas de debilitamiento se reflejaron particularmente en la actividad comercial y en la producción manufacturera que vieron disminuir notablemente su crecimiento en este año. Adicionalmente, las economías más avanzadas entraron en una drástica fase de desaceleración y los países emergentes empezaron a enfrentar fuertes restricciones para acceder a los recursos de los mercados financieros internacionales. Como se señaló en un documento anterior, el país no sólo ha estado avocado a enfrentar el menor crecimiento de la demanda interna y externa<sup>6</sup> que induce un lento proceso de recuperación, sino que, además, debió continuar con el ajuste fiscal mediante la entrada en vigencia de la reforma tributaria.

En 2002, el crecimiento económico del país continuó siendo moderando, aunque registró una tasa de crecimiento mayor a la de 2001. El sector de la construcción fue el que más creció, 5,8%, debido principalmente a la actividad edificadora, y la industria manufacturera volvió a crecer positivamente.

No obstante, el bajo y lento crecimiento de la economía en los dos últimos años, tal como lo revelan las tendencias opuestas entre PIB y TD (gráfico 2), se ha empezado a sentir su efecto sobre el nivel de ocupación, en la reducción de la desocupación y en consecuencia, en la disminución de la tasa de desempleo a nivel nacional. En efecto, comparando la tasa del primer trimestre del año en curso con la registrada en el mismo

---

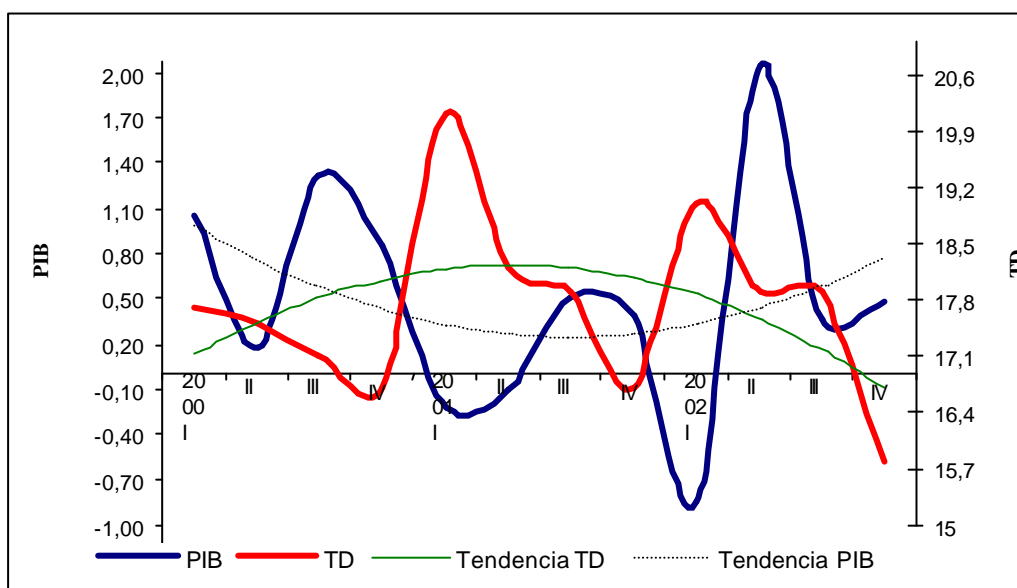
<sup>4</sup> "Evolución macroeconómica reciente, impactos sobre el mercado laboral y retos futuros para la generación del empleo". Cuadernos CIDE, No. 5.

<sup>5</sup> "Actividad económica y mercado laboral". Políticas de empleo y modernización económica, No. 19. Ministerio de Trabajo y Seguridad Social.

<sup>6</sup> "Indicadores de Coyuntura Económica". DNP (2002).

trimestre del año inmediatamente anterior, se encuentra que cayó en 1,2 puntos porcentuales al pasar de 16,4% a 15,2%. De todas formas, es claro que para reducir la tasa de desempleo a un dígito, la economía nacional no sólo debe crecer, sino que debe hacerlo a elevadas tasas.

**Gráfico 2**  
**Variaciones anuales del PIB nacional y tasa de desempleo**  
**2001 I – 2002 IV**



Fuente: DANE. Cuentas Nacionales  
DANE. Encuesta Continua de Hogares

#### **IV. VARIABLES LABORALES EN EL ÁMBITO NACIONAL**

En el primer trimestre de 2003, el 73,1% del total de la población colombiana en edad de trabajar se encontraba en las cabeceras municipales. Asimismo, el 73,9% de la población colombiana económicamente activa, 14 786 miles, hacía parte del sector urbano y el resto, del sector rural.

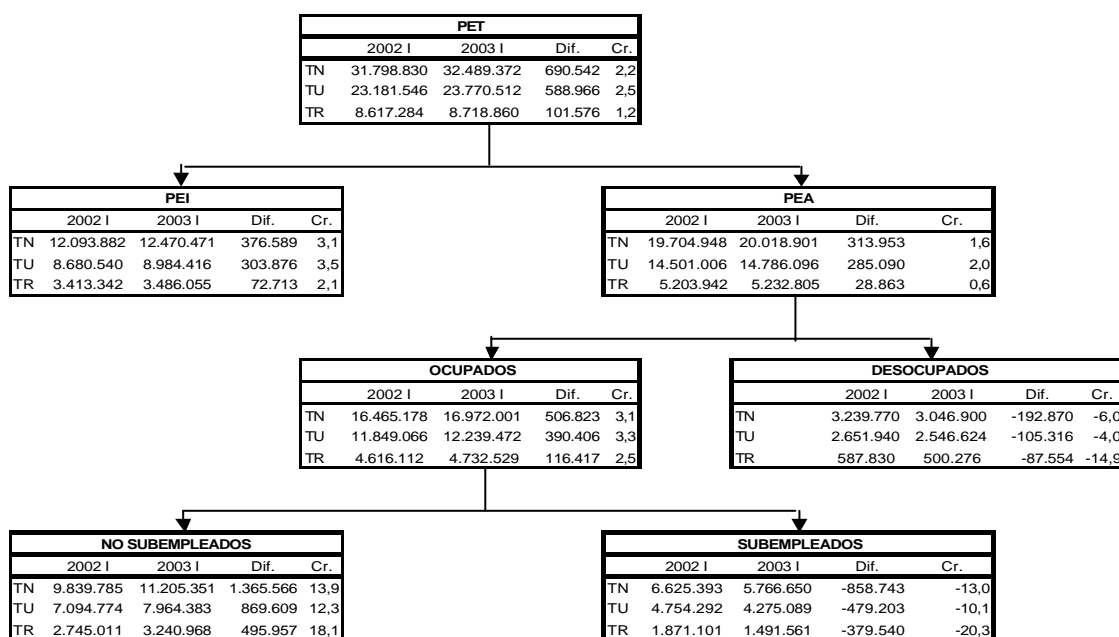
En el primer trimestre de 2003, el número de desocupados en el país ascendió a 3 047 miles, de los cuales el 83,6% se encontraba en las ciudades. Por su parte, la población urbana subempleada representó el 74,1% del total de personas subempleadas del

territorio nacional y las personas inactivas en la cabecera ascendieron a 72% del total nacional, lo cual significa que el 28% de los inactivos viven en el área rural (cuadro 1).

#### 4.1 Distribución del empleo por rama de actividad económica<sup>7</sup>

En el primer trimestre de 2003, a nivel nacional, las actividades de servicios, comercio, agricultura e industria emplearon el mayor número de personas, 15 937,7 miles, es decir, 93,9% del total de ocupados (116 972 miles). Otras actividades como la electricidad, gas y agua, minas y construcción generaron el 6,1% del empleo, al absorber 1 033,6 miles de personas. En contraste, el empleo por rama de actividad en las cabeceras se concentra en las actividades de comercio y servicios con 70,7%, mientras que en el sector rural, las actividades agrícola, de comercio y servicios ocuparon, en conjunto, el mayor número de personas, 4 032,9 miles, equivalente a 85,2% del total (cuadros 2).

#### 4.2 Variables del mercado laboral colombiano



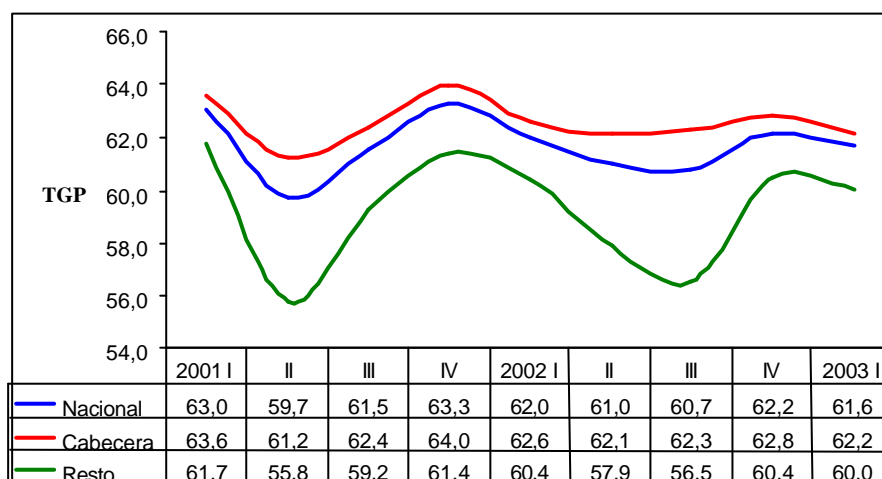
TN = Total Nacional; TU = Total Urbano; TR = Total Rural; Cr = Crecimiento; Dif = Diferencia

<sup>7</sup> No es posible efectuar comparaciones entre los dos primeros trimestres año 2001 y 2002, debido a que se dio un cambio en la Clasificación Internacional Industrial Uniforme (CIIU) de la 2 a la 3, que recompuso las ramas de actividad.

## V. BALANCE DEL MERCADO LABORAL

1. En el plano nacional, entre el primer trimestre de 2001 y el último de 2003, la PEA<sup>8</sup> y la PET<sup>9</sup> crecieron, respectivamente, en 401 500 y 1 371,2 miles de personas; sin embargo, toda vez que el crecimiento de la oferta fue menor al de la población en edad de trabajar, la TGP<sup>10</sup> pasó de 63% a 61,6%, caída que obedeció principalmente a la reducción de la TGP masculina, que se redujo en 1,8 puntos porcentuales. Como se puede observar, en el período 2002 I -2003 I la participación bajó de 62% a 61,6% (gráfico 3 y cuadros 3, 4 y 5).

**Gráfico 3**  
Tasa global de participación  
2001 I – 2003 I



Fuente: DANE. Encuesta Continua de Hogares, 2001 – 2002.

2. En el periodo amplio (2001 I –2003 I) el número de ocupados absolutos aumentó en 627 500 personas, cifra equivalente a un incremento de 3,8%. Sólo el 20,2% de este crecimiento se registro en el período 2001I – 2002 I y el resto, en el último año. Obsérvese que en ambos periodos el crecimiento se explica principalmente por el aumento de la ocupación en el área urbana. De acuerdo con lo descrito, todo el impacto positivo sobre la

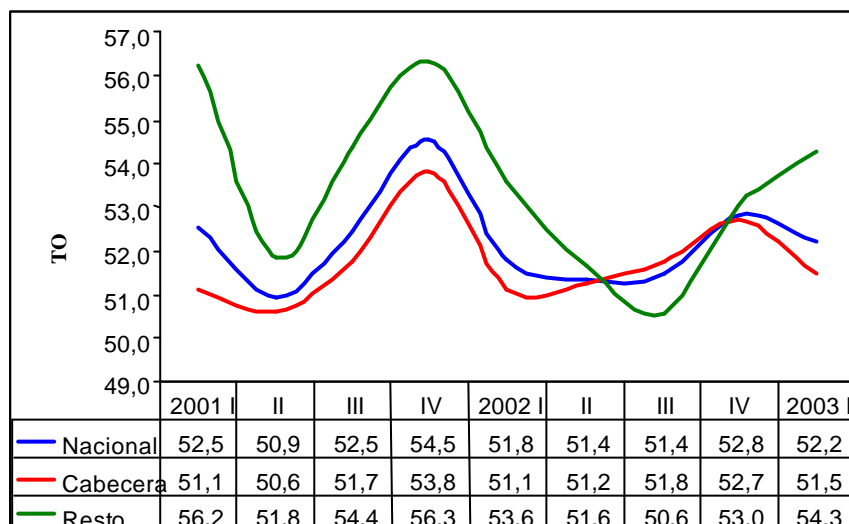
<sup>8</sup> Población Económicamente Activa

<sup>9</sup> Población en Edad de Trabajar

<sup>10</sup> Tasa Global de Participación.  $TGP = (PEA/PET) * 100$

tasa de ocupación se reflejó en el período 2002 I – 2003 I, que pasó de 51,8% a 52,2% (gráfico 4 y cuadros 6 y 7).

**Gráfico 4**  
**Tasa de ocupación**  
**2001 I – 2003 I**



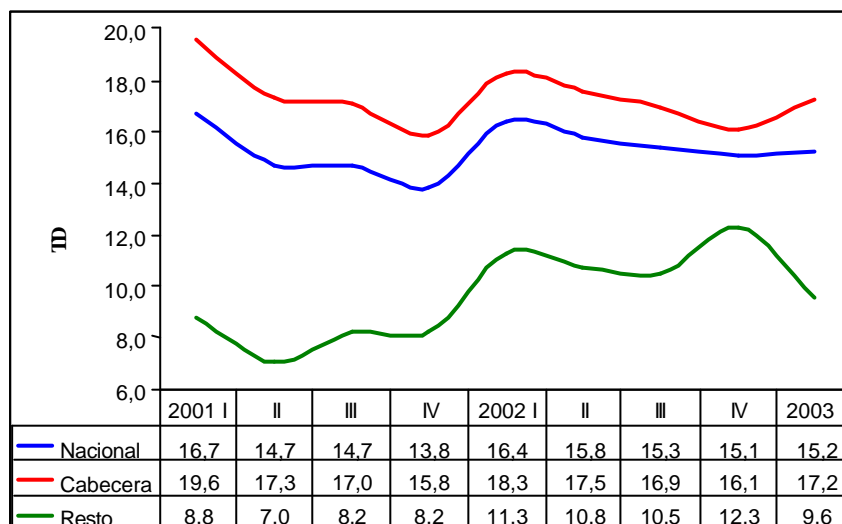
Fuente: DANE. Encuesta Continua de Hogares.

2.1 En el nivel nacional los obreros, jornaleros y empleados particulares, los empleados domésticos y los trabajadores por cuenta propia, fueron las posiciones ocupacionales que impactaron positivamente el empleo, mientras que los empleados del gobierno y, en menor medida, los trabajadores familiares sin remuneración, presentaron reducciones en la cantidad y en las participaciones durante el período comprendido entre el primer trimestre de 2001 y el primer trimestre de 2003. En el nivel urbano se aprecian iguales características y en el área de resto las posiciones de jornalero y empleado doméstico son las únicas categorías que han jalonado la ocupación en el referido período (cuadro 8).

3. La desocupación total en el país disminuyó en 226 000 personas, que en términos relativos representa una reducción de 6,9%, entre el primer trimestre del 2001 y el mismo trimestre del 2003. Esta evolución se reflejó en una caída de 1,5 puntos porcentuales en la tasa de desempleo que pasó, en el periodo, de 16,7% a 15,2%. Para el período 2002 I -2003 I, dos hechos son relevantes: primero, el 85,3 de la

reducción de los desocupados absolutos en este lapso de tiempo y, segundo, si bien la disminución de la desocupación absoluta fue superior en el área urbana que la registrada en el área rural, el mayor impacto sobre la tasa de desempleo lo produjo esta última, que vio reducir en 1,7 puntos al pasar de 11,3% a 9,6%, mientras que la tasa urbana se redujo en 1,1, al caer de 18,3% a 17,2% (gráfico 5 y cuadros 9 y 10).

**Gráfico 5**  
**Tasa de desempleo**  
**2001 I – 2003 I**

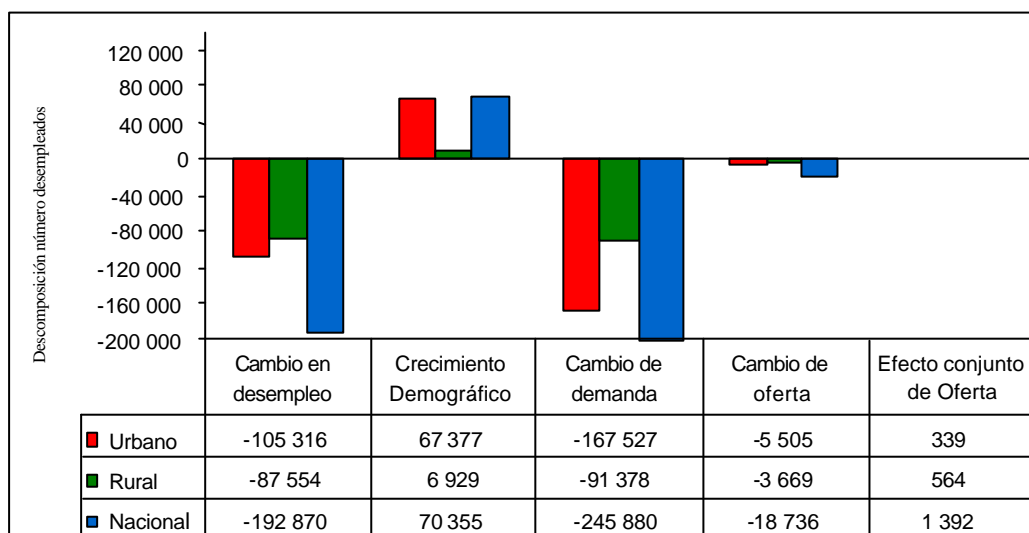


Fuente: DANE. Encuesta Continua de Hogares.

La disminución de la desocupación a nivel nacional, en el período comprendido entre el primer trimestre de 2002 y 2003, se caracteriza principalmente por la contribución de la demanda a la disminución en el número absoluto de desocupados, lo que pone de nuevo en evidencia la estrecha relación entre actividad económica general y comportamiento del mercado laboral y, por consiguiente, entre política económica y empleo. De hecho, la disminución de los desocupados en 193 000 personas, se explica por la creación de 245 000 nuevos puestos de trabajo y por la disminución de la oferta en 18 700 personas, lo cual se tradujo, como se verá más adelante, en el aumento de la tasa de ocupación y en la disminución de la TGP. El mencionado aumento fue contrarrestado por el crecimiento demográfico manifiesto en la presencia de 70 300

nuevos trabajadores que ingresaron al mercado. La caída en el número absoluto de desocupados a nivel urbano, 105 316, y rural, 87 554, corresponde, respectivamente, a 54,6% y 45,4% de lo registrado a nivel nacional. En general, obsérvese que la variación de la desocupación en el campo es atribuible, casi en su totalidad, a cambios en la demanda, mientras que en el urbano, adicional al de la demanda, el crecimiento demográfico tiene mayor incidencia (gráfico 6).

**Gráfico 6**  
**Descomposición del número de desempleados**  
**2001 I - 2003 I**



Fuente: DANE. Encuesta continua de Hogares

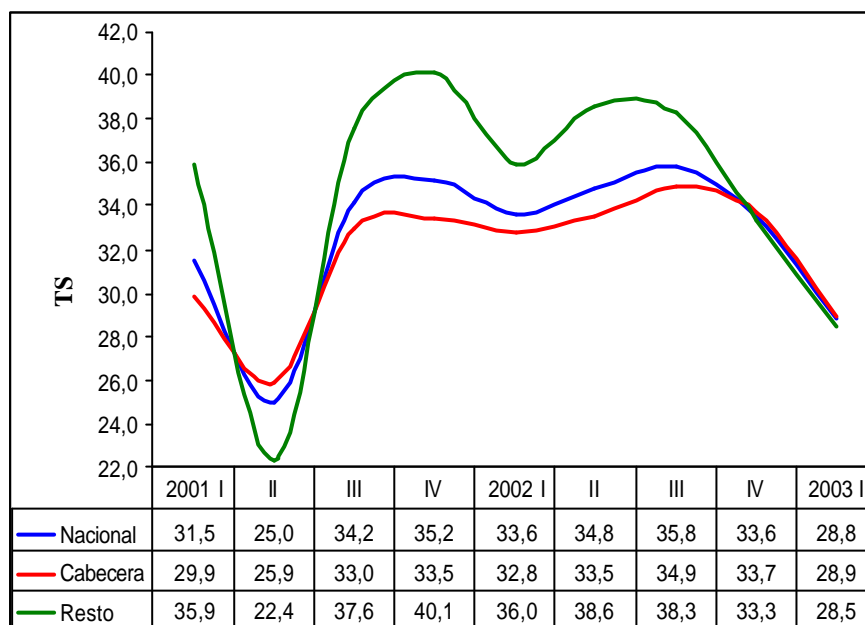
3.1 Entre marzo de 2001 y 2002, se registró un descenso en la población desocupada cesante, que continuó con más cantidad durante el período 2002 I –2003 I, a nivel nacional. Esta población experimentó un decrecimiento, en términos absolutos, de 65 408 personas, equivalente a 2,5%. Nótese cómo el mencionado descenso de los cesantes corresponde al 33,9% de la reducción total registrada a nivel nacional. En los cesantes, por posición ocupacional, excepto los trabajadores por cuenta propia, las categorías en que se redujo el desempleo fueron en su orden

obreros, empleados del gobierno, patronos y trabajadores familiares sin remuneración. Las reducciones por categoría ocupacional, en el ámbito nacional, se deben principalmente a las presentadas en el área rural, excepto los trabajadores por cuenta propia, que aumentaron el nivel de desocupación (cuadro 11).

3.2 Entre el primer trimestre de 2002 y el primero 2003, las actividades agrícolas, mineras y comerciales redujeron notablemente los despidos, mientras que las únicas ramas de actividad económica que incrementaron los cesantes fueron, en su orden, la industria manufacturera (3,2%), los servicios (3,2%) y las actividades de electricidad, gas y agua con 72,2%. En el área de cabecera las actividades de agricultura, minas, construcción y comercio redujeron el número de despidos en 17,7%, 30,6%, 9,2% y 3,2% respectivamente, y, por último, en el sector rural, el orden fue agricultura (25,1%), minas (100%) y comercio (38,2%) (cuadro 12).

4. Como consecuencia del crecimiento moderado del nivel de la actividad económica registrado, especialmente, a partir del 2000, el subempleo exhibe actualmente una tendencia decreciente, lo cual se traduce en el mejoramiento en la calidad de la ocupación. En efecto, en el período amplio (2001 I –2003 I), el número de trabajadores subempleados disminuyó en 410 266 (6,6%), lo que redujo la tasa en 2,1 puntos, al pasar de 31,5% a 28,8%. Como corolario de lo anterior, la participación de los subempleados en el total de ocupados pasó de 37,8%, a comienzos de 2001 a 34% en el primer semestre de 2003. Vale indicar que es en el último año cuando la tasa de subempleo desciende realmente, puesto que en el período 2001I -2002 I aumentó en 2,1 puntos (gráfico 5 y cuadros 13 y 14).

**Gráfico 5**  
**Tasa de subempleo**  
**2001 I – 2003 I**



Fuente: DANE. Encuesta Continua de Hogares

5. A pesar de la lenta recuperación de la ocupación en el mercado laboral nacional, en el período de análisis 2001I –2003 I, los no subempleados aumentaron en 1.037.791 trabajadores (10,2%). Cabe observar que esta mejoría se presentó, principalmente, entre el primer trimestre de 2002 y 2003, ya que en el periodo 2001-2002 los trabajadores no subempleados disminuyeron en 328 000. Lo anterior, ha implicado en el último año la recomposición de la ocupación en favor de los trabajadores no subempleados, tanto que su participación dentro del total de ocupados pasó de 59,8%, en el primer trimestre de 2001, a 66%, en el primer trimestre de 2003. Este patrón de comportamiento se registra tanto en las áreas de cabecera como en el denominado resto; sin embargo, el aumento en la participación fue más pronunciado en el área rural (Cuadro 15).
6. Como un hecho positivo, al reducir la presión ejercida por la oferta laboral de los hogares sobre la demanda por trabajo, la población inactiva, tanto a nivel

nacional como de cabecera y resto, se incrementó en 3,1%, 3,5% y 2,1% respectivamente. (cuadro 16)

## **VI. FOCALIZACIÓN SEGÚN GRUPOS DE POBLACIÓN Y UBICACIÓN GEOGRÁFICA**

1. La tendencia observada en la TGP a nivel nacional, durante el período 2001I - 2003I, se mantuvo en el período corto comprendido entre el primer trimestre de 2002 y primero de 2003. En el lapso de tiempo corto, la TGP disminuyó, por igual, 0,4 puntos porcentuales en los sectores urbano y rural. Por género, la TGP masculina no exhibió cambio y la femenina disminuyó 0,3 puntos al pasar de 49,9% a 49,6% (cuadro 3). Asimismo, en el área de cabecera y en el resto, a participación de la población ha disminuido, lo cual puede estar reflejando la reducción en las tasas de fecundidad a nivel urbano, mientras que en las zonas rurales, por género, estas tasas, que son menores comparadas con las urbanas, presentan pequeños incrementos.
  
2. Como se indicó anteriormente, la ocupación aumentó en todo el período 2001I – 2003 I. Sin embargo, la diferencia entre los períodos 2001 I - 2002 I y 2002 I - 2003 I se originó en el área del resto, cuya ocupación disminuyó (175 000) notablemente en el primer período, mientras que en el segundo período hubo una importante recuperación. En efecto, en el último año, el crecimiento de la ocupación a nivel nacional en 507 000 personas, se explica porque el nivel de empleo del área urbana se elevó en 390 000 y el rural lo hizo en 116 400 trabajadores. De ese gran total, el 62,2% corresponde a mujeres, es decir, 315 196 (cuadro 6).
  
- 2.1 De acuerdo con lo acontecido en los dos años de análisis, los ocupados por posición ocupacional, para el ínter lapso enero - marzo 2002 a 2003, aumentaron a nivel nacional debido fundamentalmente al marcado aumento en el empleo por posiciones en el área urbana, donde los mayores incrementos de la ocupación se originaron en las categorías de obreros (312 000) y trabajadores por cuenta propia (101 000). Conviene señalar que el mayor crecimiento del empleo por posición,

registrado en el área rural, se presentó en las categorías de trabajador por cuenta propia (333 000) y jornalero (137 000); sin embargo, este crecimiento se vio compensado, en buena parte debido a la enorme reducción del empleo (252 000) en la posición de trabajador familiar sin remuneración (cuadro 8).

3. La tendencia de más largo plazo, 2001 I – 2003 I, se mantiene con relación a la observada en el último año, 2002 I – 2003 I, donde el número de desocupados disminuyó en 193 000 personas a nivel nacional. El área urbana explica el 54,6% de la caída en el número de desocupados (105 000), de los cuales en su mayoría, 75,3% fueron hombres y en el nivel rural el 84,5% de la disminución total se explica por la reducción de la desocupación masculina (cuadro 9).
- 3.1 En los trimestres entre enero-marzo de 2002 y de 2003, al igual que lo acontecido con la disminución de los cesantes desocupados en general, la mayor reducción de los cesantes urbanos se produjo en las posiciones de obreros (40 000) y trabajador familiar sin remuneración (9 500), mientras que en el caso de los cesantes rurales la disminución se concentró en las categorías de obreros (21 000) y empleados domésticos (13 000). Es importante recalcar que el 69% de la reducción de los cesantes a nivel nacional obedeció al descenso observado en el área rural. (cuadro 11).
- 3.2 Por rama de actividad, en el orden nacional, la agricultura presenta la más mayor caída en el desempleo. Igualmente, la disminución más relevante de los desocupados en el área rural se registró básicamente en las actividades agrícolas (39 000) y de comercio (32 000); en tanto que en el área urbana la desocupación bajó, principalmente en las ramas de construcción (21 000), comercio (19 000) y agricultura (16 000) (cuadro 12).
4. La tendencia decreciente en el número de subempleados es un comportamiento que se consolidó aún más en el último año, pues entre el primer trimestre de 2001 y el primero de 2002 el número de subempleados se incrementó. Efectivamente, entre los trimestres enero-marzo 2002 y de 2003 el subempleo nacional registró

una disminución de 859 000 personas, 55,8% de ellas, debido a la disminución del subempleo urbano y 44,2% debido al sector rural. En el área urbana los subempleados masculinos disminuyeron en 370 000 personas en el período de referencia, es decir, 77,5% de la reducción urbana experimentada, mientras que los subempleados masculinos del sector rural, representaron 81% del total (cuadro 13).

5. A nivel nacional, en el último año, los no subempleados aumentaron en 1 366 000 personas. 63,7% del total de los no subempleados pertenece a la zona urbana, de los cuales 560 000 son hombres. En el campo, por género, el incremento masculino constituyó el 62,5%, equivalente, en términos absolutos, a 310,000 personas (cuadro 15).
6. Al igual que para el período más amplio de análisis, entre los primeros trimestres de 2002 y 2003, a nivel nacional, la población inactiva aumentó en 377 000 personas, 97,4% del sexo femenino. Este crecimiento se presentó fundamentalmente en las cabeceras, con 304 000 personas, de las cuales 84% comprendió mujeres. Por su parte, en el área rural la población masculina disminuyó su inactividad en 39 000 personas, y la femenina la aumentó en 111 000 (cuadro 16).

**Cuadro 1**

**Variables e indicadores del mercado laboral**

**Nacional, cabecera y resto**

**2002 I - 2003 I**

Concepto	Nacional				Cabecera				Resto			
	2002	2003	Dif. <sup>1</sup>	Cr. <sup>2</sup>	2002	2003	Dif.	Cr.	2002	2003	Dif.	Cr.
	I	I			I	I			I	I		
Tasa global de participación	62,0	61,6	-0,4		62,6	62,2	-0,4		60,4	60,0	-0,4	
Tasa de ocupación	51,8	52,2	0,5		51,1	51,5	0,4		53,6	54,3	0,7	
Tasa de desempleo	16,4	15,2	-1,2		18,3	17,2	-1,1		11,3	9,6	-1,7	
Tasa de subempleo	33,6	28,8	-4,8		32,8	28,9	-3,9		36,0	28,5	-7,5	
Población en edad de trabajar	31 798 830	32 489 372	690 542	2,2	23 181 546	23 770 512	588 966	2,5	8 617 284	8 718 860	101 576	1,2
Población económicamente activa	19 704 948	20 018 901	313 953	1,6	14 501 006	14 786 096	285 090	2,0	5 203 942	5 232 805	28 863	0,6
Ocupados	16 465 178	16 972 001	506 823	3,1	11 849 066	12 239 472	390 406	3,3	4 616 112	4 732 529	116 417	2,5
Subempleados	66 25 393	5 766 650	-85 8743	-13,0	4 754 292	4 275 089	-479 203	-10,1	1 871 101	1 491 561	-379 540	-20,3
No subempleados	98 39 785	11 205 351	1 365 566	13,9	7 094 774	7 964 383	869 609	12,3	2 745 011	3 240 968	495 957	18,1
Desocupados	3 239 770	3 046 900	-192 870	-6,0	2 651 940	2 546 624	-105 316	-4,0	587 830	500 276	-87 554	-14,9
Inactivos	12 093 882	12 470 471	376 589	3,1	8 680 540	8 984 416	303 876	3,5	3 413 342	3 486 055	72 713	2,1

Fuente: DANE

<sup>1</sup> Dif. : diferencia

<sup>2</sup> Cr. : crecimiento

**Cuadro 2**  
**Empleo según ramas de actividad económica**  
**Nacional, cabecera y resto**  
**2001 - 2003 I**

Ramas de actividad	2001				2002				2003
	I	II	III	IV	I	II	III	IV	I
<b>Nacional</b>	16 344 477	15 939 559	16 497 635	17 240 652	16 465 180	16 414 821	16 533 809	17 065 783	16 971 999
Agricultura	3 291 975	3 807 657	3 661 128	3 528 476	3 600 871	3 465 283	3 367 045	3 534 449	3 744 299
Minas	91 493	91 800	191 466	136 221	231 533	111 013	273 419	107 464	225 111
Industria	2 392 409	2 037 422	2 118 466	2 328 054	2 191 810	2 112 473	2 125 252	2 371 884	2 398 256
Electricidad, gas y agua	65 559	62 089	87 945	71 729	76 119	68 938	70 326	82 099	55 017
Construcción	612 714	590 107	642 462	751 254	724 433	751 985	832 259	730 269	753 460
Comercio	3 586 282	3 541 326	4 234 507	4 663 726	4 110 270	4 191 426	4 177 392	4 291 445	4 086 784
Servicios	5 949 576	5 800 992	5 557 041	5 759 162	5 500 687	5 699 058	5 679 462	5 929 237	5 702 477
No informa	354 469	8 166	4 620	2 030	29 457	14 645	8 654	18 936	6 595
<b>Cabecera</b>	11 552 900	11 510 337	11 840 879	12 400 299	11 849 067	11 952 279	12 149 109	12 456 852	12 239 470
Agricultura	481 194	697 655	589 953	820 051	823 909	724 501	786 436	868 595	848 567
Minas	52 717	44 500	36 440	58 245	104 113	68 162	187 222	53 686	84 426
Industria	1 952 093	1 836 934	1 875 214	1 997 046	1 823 921	1 883 054	1 812 738	2 058 730	1 972 036
Electricidad, gas y agua	56 968	57 053	78 556	62 127	64 857	57 168	62 225	70 336	48 698
Construcción	539 442	521 718	575 636	559 203	615 706	636 131	671 164	634 425	629 659
Comercio	3 087 492	3 117 571	3 701 610	3 850 713	3 529 099	3 589 411	3 621 283	3 685 620	3 557 304
Servicios <sup>3</sup>	5 268 521	5 227 910	4 981 129	5 050 884	4 867 603	4 986 276	5 000 507	5 078 400	5 094 730
No informa	114 473	6 996	2 341	2 030	19 859	7 576	7 534	7 060	4 050
<b>Resto</b>	4 791 577	4 429 222	4 656 756	4 840 353	4 616 113	4 462 542	4 384 700	4 608 931	4 732 529
Agricultura	2 810 781	3 110 002	3 071 175	2 708 425	2 776 962	2 740 782	2 580 609	2 665 854	2 895 732
Minas	38 776	47 300	155 026	77 976	127 420	42 851	86 197	53 778	140 685
Industria	440 316	200 488	243 252	331 008	367 889	229 419	312 514	313 154	426 220
Electricidad, gas y agua	8 591	5 036	9 389	9 602	11 262	11 770	8 101	11 763	6 319
Construcción	73 272	68 389	66 826	192 051	108 727	115 854	161 095	95 844	123 801
Comercio	498 790	423 755	532 897	813 013	581 171	602 015	556 109	605 825	529 480
Servicios	681 055	573 082	575 912	708 278	633 084	712 782	678 955	850 837	607 747
No informa	239 996	1 170	2 279	0	9 598	7 069	1 120	11 876	2 545

Fuente: DANE

<sup>3</sup> Transporte, financieros, inmobiliarios, comunales, sociales y personales

**Cuadro 3**  
**Tasa Global de Participación (TGP), según**  
**sexo**  
**Nacional, cabecera y resto**  
**2001 – 2003 I**

Sexo	2001				2002				2003
	2001 I	II	III	IV	2002 I	II	III	IV	2003 I
<b>Nacional</b>									
Total	63,0	59,7	61,5	63,3	62,0	61,0	60,7	62,2	61,6
Hombres	76,9	74,2	74,6	76,3	75,1	74,6	74,0	75,2	75,1
Mujeres	50,3	46,3	49,4	51,2	49,9	48,8	48,8	50,4	49,6
<b>Cabecera</b>									
Total	63,6	61,2	62,4	64,0	62,6	62,1	62,3	62,8	62,2
Hombres	75,0	72,6	72,8	74,9	73,9	73,0	73,1	73,6	73,8
Mujeres	53,8	51,3	53,4	54,4	52,8	52,9	53,3	53,6	52,4
<b>Resto</b>									
Total	61,7	55,8	59,2	61,4	60,4	57,9	56,5	60,4	60,0
Hombres	81,3	78,0	78,6	79,6	78,0	78,5	76,2	78,9	78,3
Mujeres	40,0	31,1	37,3	41,6	41,1	37,0	35,0	40,6	41,4

Fuente: DANE

**Cuadro 4**  
**Población Económicamente Activa (PEA), según sexo**  
**Nacional, cabecera y resto**

**2002 I - 2003 I**

Sexo	2001				2002				2003
	I	II	III	IV	I	II	III	IV	I
<b>Nacional</b>									
Total	19 617 396	18 682 166	19 343 628	20 007 063	19 704 948	19 493 187	19 525 121	20 093 989	20 018 901
Hombres	11 446 494	11 158 513	11 253 603	11 612 473	11 447 673	11 235 888	11 271 135	11 547 721	11 486 043
Mujeres	8 170 902	7 523 653	8 090 025	8 394 590	8 257 275	8 257 299	8 253 986	8 546 268	8 532 858
<b>Cabecera</b>									
Total	14 362 772	13 917 588	14 271 992	14 733 794	14 501 006	14 490 857	14 628 170	14 839 327	14 786 096
Hombres	7 806 050	7 655 589	7 679 499	8 053 126	7 934 409	7 822 634	7 823 081	7 994 826	8 044 220
Mujeres	6 556 722	6 261 999	6 592 493	6 680 668	6 566 597	6 668 223	6 805 089	6 844 501	6 741 876
<b>Resto</b>									
Total	5 254 624	4 764 578	5 071 636	5 273 269	5 203 942	5 002 330	4 896 951	5 254 662	5 232 805
Hombres	3 640 444	3 502 924	3 574 104	3 559 347	3 513 264	3 413 254	3 448 054	3 552 895	3 441 823
Mujeres	1 614 180	1 261 654	1 497 532	1 713 922	1 690 678	1 589 076	1 448 897	1 701 767	1 790 982

Fuente: DANE

**Cuadro 5**  
**Población En edad de Trabajar (PET), según sexo**  
**Nacional, cabecera y resto**  
**2001 – 2003 I**

Sexo	2001				2002				2003
	I	II	III	IV	I	II	III	IV	I
<b>Nacional</b>									
Total	31 118 105	31 286 415	31 451 109	31 627 053	31 798 830	31 964 940	32 144 464	32 317 261	32 489 372
Hombres	14 885 847	15 032 179	15 086 251	15 227 211	15 247 519	15 060 884	15 229 776	15 360 044	15 295 740
Mujeres	16 232 258	16 254 236	16 364 858	16 399 842	16 551 311	16 904 056	16 914 688	16 957 217	17 193 632
<b>Cabecera</b>									
Total	22 597 990	22 742 469	22 886 306	23 034 759	23 181 546	23 322 464	23 476 511	23 624 203	23 770 512
Hombres	10 406 207	10 539 967	10 541 529	10 755 423	10 743 400	10 712 977	10 702 934	10 859 201	10 901 659
Mujeres	12 191 783	12 202 502	12 344 777	12 279 336	12 438 146	12 609 487	12 773 577	12 765 002	12 868 853
<b>Resto</b>									
Total	8 520 115	8 543 946	8 564 803	8 592 294	8 617 284	8 642 476	8 667 953	8 693 058	8 718 860
Hombres	4 479 640	4 492 212	4 544 722	4 471 788	4 504 119	4 347 907	4 526 842	4 500 843	4 394 081
Mujeres	4 040 475	4 051 734	4 020 081	4 120 506	4 113 165	4 294 569	4 141 111	4 192 215	4 324 779

Fuente: DANE

**Cuadro 6**  
**Ocupados, según sexo**  
**Nacional, cabecera y resto**  
**2002 I - 2003 I**

Sexo	2001				2002				2003
	I	II	III	IV	I	II	III	IV	I
<b>Nacional</b>									
Total	16 344 476	15 939 560	16 497 633	17 240 653	16 465 178	16 414 819	16 533 809	17 065 784	16 972 001
Hombres	9 962 918	9 800 469	9 950 097	10 342 899	9 927 335	9 800 168	9 891 012	10 121 270	10 118 962
Mujeres	6 381 558	6 139 091	6 547 536	6 897 754	6 537 843	6 614 651	6 642 797	6 944 514	6 853 039
<b>Cabecera</b>									
Total	11 552 900	11 510 337	1 184 087	12 400 299	11 849 066	11 952 278	12 149 110	12 456 852	12 239 472
Hombres	6 515 282	6 459 860	6 561 817	7 012 767	6 700 131	6 613 262	6 697 646	6 910 958	6 889 226
Mujeres	5 037 618	5 050 477	5 279 061	5 387 532	5 148 935	5 339 016	5 451 464	5 545 894	5 350 246
<b>Resto</b>									
Total	4 791 576	4 429 223	4 656 755	4 840 354	4 616 112	4 462 541	4 384 699	4 608 932	4 732 529
Hombres	3 447 636	3 340 609	3 388 280	3 330 132	3 227 204	3 186 906	3 193 366	3 210 312	3 229 736
Mujeres	1 343 940	1 088 614	1 268 475	1 510 222	1 388 908	1 275 635	1 191 333	1 398 620	1 502 793

Fuente: DANE

**Cuadro 7**  
**Tasa de Ocupación (TO), según sexo**  
**Nacional, cabecera y resto**  
**2002 I - 2003 I**

Sexo	2001				2002				2003
	2001 I	II	III	IV	2002 I	II	III	IV	I
<b>Nacional</b>									
Total	52,5	50,9	52,5	54,5	51,8	51,4	51,4	52,8	52,2
Hombres	66,9	65,2	66,0	67,9	65,1	65,1	64,9	65,9	66,2
Mujeres	39,3	37,8	40,0	42,1	39,5	39,1	39,3	41,0	39,9
<b>Cabecera</b>									
Total	51,1	50,6	51,7	53,8	51,1	51,2	51,8	52,7	51,5
Hombres	62,6	61,3	62,2	65,2	62,4	61,7	62,6	63,6	63,2
Mujeres	41,3	41,4	42,8	43,9	41,4	42,3	42,7	43,4	41,6
<b>Resto</b>									
Total	56,2	51,8	54,4	56,3	53,6	51,6	50,6	53,0	54,3
Hombres	77,0	74,4	74,6	74,5	71,7	73,3	70,5	71,3	73,5
Mujeres	33,3	26,9	31,6	36,7	33,8	29,7	28,8	33,4	34,7

Fuente: DANE

**Cuadro 8**

**Empleo, según posición ocupacional**

**Nacional, cabecera y resto**

**2001 - 2003 I**

Posición	2001				2002				2003
	I	II	III	IV	I	II	III	IV	I
<b>Nacional</b>	16 344 775	15 939 560	16 497 633	17 240 653	16 465 180	16 414 820	16 533 808	17 065 785	16 972 002
Obrero, jornalero o empleado	5 182 227	4 898 389	5 374 229	5 679 025	5 380 456	5 332 287	5 388 591	6 036 566	6 539 078
Empleado del gobierno	1 190 178	1 221 325	1 093 413	1 118 800	1 063 746	998 092	1 114 685	1 050 297	1 053 193
Empleado doméstico	638 265	716 860	783 994	781 069	794 213	902 967	924 786	837 735	843 225
Trabajador por cuenta propia	6 696 153	6 517 258	667 4081	6 899 223	6 322 741	6 612 690	6 567 379	6 561 846	6 756 368
Patrón o empleador	778 765	843 317	716 215	860 408	822 902	858 202	757 456	861 892	803 289
Trabajador familiar sin remuneración y otro	1 859 187	1 742 411	1 855 701	1 902 128	2 081 122	1 710 582	1 780 911	1 717 449	976 849
<b>Cabecera</b>	11 552 899	11 510 337	11 840 878	12 400 299	11 849 067	11 952 278	12 149 109	12 456 853	12 239 472
Obrero, jornalero o empleado	4 518 650	4 420 030	4 762 980	4 808 691	4 556 563	4 649 087	4 700 854	5 068 856	4 868 217
Empleado del gobierno	1 049 908	1 068 776	982 189	999 022	960 022	908 155	993 953	917 869	971 574
Empleado doméstico	534 277	617 103	648 685	629 000	658 736	696 251	743 773	709 853	695 397
Trabajador por cuenta propia	4 477 981	4 372 319	4 504 066	480 9472	4 526 743	4 527 702	4 620 422	4 640 489	4 627 655
Patrón o empleador	537 203	628 324	532 581	618 835	550 685	670 004	597 247	640 945	622 312
Trabajador familiar sin remuneración y otro	434 880	403 785	410 377	535 279	596 318	501 079	492 860	478 841	454 317
<b>Resto</b>	4 791876	4429 223	4 656 755	4 840 354	4 616 113	4 462 542	4 384 699	4 608 932	4 732 530
Obrero, jornalero o empleado	663 577	478 359	611 249	870 334	823 893	683 200	687 737	967 710	1 670 861
Empleado del gobierno	140 270	152 549	111 224	119 778	103 724	89 937	120 732	132 428	81 619
Empleado doméstico	103 988	99 757	135 309	152 069	135 477	206 716	181 013	127 882	147 828
Trabajador por cuenta propia	2 218 172	2 144 939	2 170 015	2 089 751	1 795 998	2 084 988	1 946 957	1 921 357	2 128 713
Patrón o empleador	241 562	214 993	183 634	241 573	272 217	188 198	160 209	220 947	180 977
Trabajador familiar sin remuneración y otro	1 424 307	1 338 626	1 445 324	1 366 849	1 484 804	1 209 503	1 288 051	1 238 608	522 532

Fuente: DANE

**Cuadro 9**  
**Desocupados, según sexo**  
**Nacional, cabecera y resto**  
**2002 I - 2003 I**

Sexo	2001				2002				2003
	I	II	III	IV	I	II	III	IV	I
<b>Nacional</b>									
Total	3 272 920	2 742 606	2 845 995	2 766 410	3 239 770	3 078 368	2 991 312	3 028 205	3 046 900
Hombres	1 483 576	1 358 044	1 303 506	1 269 574	1 520 338	1 435 720	1 380 123	1 426 451	1 367 081
Mujeres	1 789 344	1 384 562	1 542 489	1 496 836	1 719 432	1 642 648	1 611 189	1 601 754	1 679 819
<b>Cabecera</b>									
Total	2 809 872	2 407 251	2 431 114	2 333 495	2 651 940	2 538 579	2 479 060	2 382 475	2 546 624
Hombres	1 290 768	1 195 729	1 117 682	1 040 359	1 234 278	1 209 372	1 125 435	1 083 868	1 154 994
Mujeres	1 519 104	1 211 522	1 313 432	1 293 136	1 417 662	1 329 207	1 353 625	1 298 607	1 391 630
<b>Resto</b>									
Total	463 048	335 355	414 881	432 915	587 830	539 789	512 252	645 730	500 276
Hombres	192 808	162 315	185 824	229 215	286 060	226 348	254 688	342 583	212 087
Mujeres	270 240	173 040	229 057	203 700	301 770	313 441	257 564	303 147	288 189

Fuente: DANE

**Cuadro 10**  
**Tasa de Desocupación (TD), según sexo**  
**Nacional, cabecera y resto**  
**2002 I - 2003 I**

Sexo	2001				2002				2003
	2001 I	II	III	IV	2002 I	II	III	IV	I
<b>Nacional</b>									
Total	16,7	14,7	14,7	13,8	16,4	15,8	15,3	15,1	15,2
Hombres	13,0	12,2	11,6	10,9	13,3	12,8	12,2	12,4	11,9
Mujeres	21,9	18,4	19,1	17,8	20,8	19,9	19,5	18,7	19,7
<b>Cabecera</b>									
Total	19,6	17,3	17,0	15,8	18,3	17,5	16,9	16,1	17,2
Hombres	16,5	15,6	14,6	12,9	15,6	15,5	14,4	13,6	14,4
Mujeres	23,2	19,3	19,9	19,4	21,6	19,9	19,9	19,0	20,6
<b>Resto</b>									
Total	8,8	7,0	8,2	8,2	11,3	10,8	10,5	12,3	9,6
Hombres	5,3	4,6	5,2	6,4	8,1	6,6	7,4	9,6	6,2
Mujeres	16,7	13,7	15,3	11,9	17,8	19,7	17,8	17,8	16,1

Fuente: DANE

**Cuadro 11**  
**Cesantes por posición ocupacional**  
**Nacional, cabecera y resto**  
**2002 I - 2003 I**

Posición	2001				2002				2003
	I	II	III	IV	I	II	III	IV	I
<b>Nacional</b>	2 604 970	2 193 562	2 318 393	2 185 728	2 588 816	2 421 453	2 414 256	2 383 399	2 523 408
Obrero, jornalero o empleado	1 726 516	1 449 497	1 630 427	1 525 323	1 747 886	1 619 290	1 626 321	1 547 536	1 686 174
Empleado del gobierno	204 796	148 687	145 866	105 912	128 708	128 320	106 842	110 965	121 115
Empleado del doméstico	227 847	205 507	214 593	199 389	263 174	253 376	246 302	270 049	261 655
Trabajador por cuenta propia	398 354	357 798	303 442	331 211	395 756	362 311	409 823	408 108	418 458
Patrón o empleador	32 916	28 574	19 650	18 690	31 362	46 247	19 686	32 492	27 804
Trabajador familiar sin remuneración y otros	14 541	3 499	4 415	5 203	21 930	11 909	5 282	14 249	8 202
<b>Cabecera</b>	2 254 042	1 938 945	1 978 290	1 848 356	2 127 395	2 038 914	1 989 203	1 902 781	2 107 160
Obrero, jornalero o empleado	1 546 746	1 303 258	1 428 074	1 283 915	1 490 651	1 399 763	1 352 384	1 242 408	1 450 269
Empleado del gobierno	178 252	126 123	121 343	101 709	110 836	112 720	94 009	100 269	109 429
Empleado del doméstico	150 287	154 167	155 944	149 559	171 013	169 006	187 705	188 249	182 376
Trabajador por cuenta propia	345 516	324 460	251 047	292 395	309 693	307 043	332 505	341 957	329 994
Patrón o empleador	28 221	27 438	18 052	17 153	28 389	41 846	17 761	22 465	27 804
Trabajador familiar sin remuneración y otros	5 020	3 499	3 830	3 625	16 813	8 536	4 839	7 433	7 288
<b>Resto</b>	350 928	254 617	340 103	337 372	461 421	382 539	425 053	480 618	416 248
Obrero, jornalero o empleado	179 770	146 239	202 353	241 408	257 235	219 527	273 937	305 128	235 905
Empleado del gobierno	26 544	22 564	24 523	4 203	17 872	15 600	12 833	10 696	11 686
Empleado del doméstico	77 560	51 340	58 649	49 830	92 161	84 370	58 597	81 800	79 279
Trabajador por cuenta propia	52 838	33 338	52 395	38 816	86 063	55 268	77 318	66 151	88 464
Patrón o empleador	4 695	1 136	1 598	1 537	2 973	4 401	1 925	10 027	0
Trabajador familiar sin remuneración y otros	9 521		585	1 578	5 117	3 373	443	6 816	914

Fuente: DANE

**Cuadro 12**

**Cesantes, según ramas de actividad económica**

**Nacional, cabecera y resto**

**2002 I - 2003 I**

Ramas de actividad	2001				2002				2003
	I	II	III	IV	I	II	III	IV	I
<b>Nacional</b>			2 318 395	2 185 725	2 588 814		2 414 257	2 383 399	2 523 404
Agricultura			158 223	182 939	247 169		195 545	254 755	191 946
Minas			15 272	17 851	17 889		13 738	12 251	9 607
Industria			325 597	302 671	373 638		340 581	284 313	385 575
Electricidad, gas y agua			12 893	15 484	9 069		9 239	13 194	15 618
Construcción			244 313	224 958	265 421		294 360	258 609	262 876
Comercio			657 140	604 839	673 591		593 928	602 610	622 759
Servicios <sup>a</sup>			901 433	836 657	1 000 567		965 366	954 766	1 033 023
No informa			3 524	326	1 470		1 500	2 901	2 000
<b>Cabecera</b>			1 978 292	1 848 353	2 127 394		1 989 202	1 902 782	2 107 159
Agricultura			60 515	73 796	92 982		86 351	106 733	76 532
Minas			7 371	12 528	13 846		13 223	12 251	9 607
Industria			303 712	265 656	339 968		308 764	259 386	349 301
Electricidad, gas y agua			12 294	10 967	9 069		8 172	10 024	15 319
Construcción			212 813	193 453	236 674		217 846	216 997	215 257
Comercio			605 182	556 393	590 557		538 248	516 572	571 427
Servicios <sup>a</sup>			772 881	735 234	842 828		815 098	777 918	867 716
No informa			3 524	326	1 470		1 500	2 901	2 000
<b>Resto</b>			340 103	337 372	461 420		425 055	480 617	416 245
Agricultura			97 708	109 143	154 187		109 194	148 022	115 414
Minas			7 901	5 323	4 043		515	0	0
Industria			21 885	37 015	33 670		31 817	24 927	36 274
Electricidad, gas y agua			599	4 517	0		1 067	3 170	299
Construcción			31 500	31 505	28 747		76 514	41 612	47 619
Comercio			51 958	48 446	83 034		55 680	86 038	51 332
Servicios <sup>a</sup>			128 552	101 423	157 739		150 268	176 848	165 307
No informa									

Fuente: DANE

<sup>a</sup> Transporte, financieros, inmobiliarios, comunales, sociales y personales

**Cuadro 13**  
**Subempleados, según sexo**  
**Nacional, cabecera y resto**  
**2002 I - 2003 I**

Sexo	2001				2002				2003
	I	II	III	IV	I	II	III	IV	I
<b>Nacional</b>									
Total	6 176 916	4 671 442	6 611 401	7 049 196	6 625 393	6 783 427	6 980 828	6 744 613	5 766 650
Hombres	3 714 025	2 775 209	3 973 132	4 203 365	4 006 052	3 968 809	4 190 357	3 951 267	3 327 363
Mujeres	2 462 891	1 896 233	2 638 269	2 845 831	2 619 341	2 814 618	2 790 471	2 793 346	2 439 287
<b>Cabecera</b>									
Total	4 288 289	3 606 013	4 705 316	4 933 360	4 754 292	4 853 899	5 105 270	4 994 958	4 275 089
Hombres	2 386 492	2 000 130	2 623 230	2 769 176	2 681 140	2 623 606	2 834 204	2 718 361	2 309 935
Mujeres	1 901 797	1 605 883	2 082 086	2 164 184	2 073 152	2 230 293	2 271 066	2 276 597	1 965 154
<b>Resto</b>									
Total	1 888 627	1 065 429	1 906 085	2 115 836	1 871 101	1 929 528	1 875 558	1 749 655	1 491 561
Hombres	1 327 533	775 079	1 349 902	1 434 189	1 324 912	1 345 203	1 356 153	1 232 906	1 017 428
Mujeres	561 094	290 350	556 183	681 647	546 189	584 325	519 405	516 749	474 133

Fuente: DANE

**Cuadro 14**  
**Tasa de Subempleo (TS), según sexo**  
**Nacional, cabecera y resto**  
**2002 I - 2003 I**

Sexo	2001				2002				2003
	2001 I	II	III	IV	2002 I	II	III	IV	I
<b>Nacional</b>									
Total	31,5	25,0	34,2	35,2	33,6	34,8	35,8	33,6	28,8
Hombres	32,4	24,9	35,3	36,2	35,0	35,3	37,2	34,2	29,0
Mujeres	30,1	25,2	32,6	33,9	31,7	34,1	33,8	32,7	28,6
<b>Cabecera</b>									
Total	29,9	25,9	33,0	33,5	32,8	33,5	34,9	33,7	28,9
Hombres	30,6	26,1	34,2	34,4	33,8	33,5	36,2	34,0	28,7
Mujeres	29,0	25,6	31,6	32,4	31,6	33,4	33,4	33,3	29,1
<b>Resto</b>									
Total	35,9	22,4	37,6	40,1	36,0	38,6	38,3	33,3	28,5
Hombres	36,5	22,1	37,8	40,3	37,7	39,4	39,3	34,7	29,6
Mujeres	34,8	23,0	37,1	39,8	32,3	36,8	35,8	30,4	26,5

Fuente: DANE

**Cuadro 15**  
**No subempleados, según sexo**  
**Nacional, cabecera y resto**  
**2002 I - 2003 I**

Sexo	2001				2002				2003
	I	II	III	IV	I	II	III	IV	I
<b>Nacional</b>									
Total	10 167 560	11 268 118	9 886 232	10 191 457	9 839 785	9 631 392	9 552 981	10 321 171	11 205 351
Hombres	6 248 893	7 025 260	5 976 965	6 139 534	5 921 283	5 831 359	5 700 655	6 170 003	6 791 599
Mujeres	3 918 667	4 242 858	3 909 267	4 051 923	3 918 502	3 800 033	3 852 326	4 151 168	4 413 752
<b>Cabecera</b>									
Total	7 264 611	7 904 324	7 135 562	7 466 939	7 094 774	7 098 379	7 043 840	7 461 894	7 964 383
Hombres	4 128 790	4 459 730	3 938 587	4 243 591	4 018 991	3 989 656	3 863 442	4 192 597	4 579 291
Mujeres	3 135 821	3 444 594	3 196 975	3.223.348	3 075 783	3 108 723	3 180 398	3 269 297	3 385 092
<b>Resto</b>									
Total	2 902 949	3 363 794	2 750 670	2 724 518	2 745 011	2 533 013	2 509 141	2 859 277	3 240 968
Hombres	2 120 103	2 565 530	2 038 378	1 895 943	1 902 292	1 841 703	1 837 213	1 977 406	2 212 308
Mujeres	782 846	798 264	712 292	828 575	842 719	691 310	671 928	881 871	1 028 660

Fuente: DANE

**Cuadro 16**

**Inactivos, según sexo**  
**Nacional, cabecera y resto**  
**2002 I - 2003 I**

Sexo	2001				2002				2003
	I	II	III	IV	I	II	III	IV	I
<b>Nacional</b>									
Total	11 500 709	12 604 249	12 107 481	11 619 990	12 093 882	12 471 753	12 619 343	12 223 272	12 470 471
Hombres	3 439 353	3 873 666	3 832 648	3 614 738	3 799 846	3 824 996	3 958 641	3 812 323	3 809 697
Mujeres	8 061 356	8 730 583	8 274 833	8 005 252	8 294 036	8 646 757	8 660 702	8 410 949	8 660 774
<b>Cabecera</b>									
Total	8 235 218	8 824 881	8 614 314	8 300 965	8 680 540	8 831 607	8 848 341	8 784 876	8 984 416
Hombres	2 600 157	2 884 378	2 862 030	2 702 297	2 808 991	2 890 343	2 879 853	2 864 375	2 857 439
Mujeres	5 635 061	5 940 503	5 752 284	5 598 668	5 871 549	5 941 264	5 968 488	5 920 501	6 126 977
<b>Resto</b>									
Total	3 265 491	3 779 368	3 493 167	3 319 025	3 413 342	3 640 146	3 771 002	3 438 396	3 486 055
Hombres	839 196	989 288	970 618	912 441	990 855	934 653	1 078 788	947 948	952 258
Mujeres	2 426 295	2 790 080	2 522 549	2 406 584	2 422 487	2 705 493	2 692 214	2 490 448	2 533 797

Fuente: DANE