

República de Colombia



**Departamento Administrativo
Nacional de Estadística**



**Dirección de Metodología y Producción
Estadística**

**Documentos Técnicos sobre Mercado
Laboral**

Bogotá, D.C., 2004



República de Colombia

**Departamento Administrativo
Nacional de Estadística**

**Transversal 45 nro. 26 - 70 Interior 1 - edificio DANE
Conmutador: 597 83 00**

Director del Departamento
Ernesto Rojas Morales

Subdirector
Pedro José Fernández Ayala

Directora Administrativa y Financiera
Hatsblade Gallo Mejía

Director de Metodología y Producción Estadística
Álvaro Suárez Rivera

Directora de Difusión, Mercadeo y Cultura Estadística
Gloria Elena Gallón Ochoa

**BALANCE DEL MERCADO LABORAL COLOMBIANO,
TERCER TRIMESTRE DE 2004**

**CON BAJO CRECIMIENTO DE LA OCUPACIÓN A NIVEL NACIONAL Y URBANO,
BAJAN LAS TASAS DE DESEMPLEO**

Trabajo elaborado por

Francisco José Pérez Torres

INTRODUCCIÓN

El balance de empleo analiza y sintetiza los aspectos más relevantes de la evolución del mercado laboral colombiano, en los ámbitos nacional, urbano¹ y rural, que se presentaron entre el tercer trimestre de 2004 y el mismo trimestre del año anterior, teniendo en cuenta las tendencias generales desde el año 2001. En el documento se presentan las cifras en cuadros y gráficos y se elabora un análisis descriptivo de la evolución reciente de las variables laborales identificando la población afectada o favorecida y su ubicación geográfica.

Como en anteriores entregas, el balance sobre el desempeño del mercado laboral inicia con el resumen de lo ocurrido en el tercer trimestre de 2004 frente a igual período del año anterior; en una segunda parte, describe el comportamiento de las variables y los indicadores laborales; la tercera, desarrolla el balance del mercado; y la última parte, enfoca, desde el punto de vista urbano y rural, los principales fenómenos registrados en el mercado de trabajo, que enfatiza en los aspectos de género, grupo de edad, ramas de actividad económica y posiciones ocupacionales.

1. RESUMEN

Entre el tercer trimestre de 2004, respecto al mismo trimestre del año anterior, la población nacional en edad de trabajar se incrementó en 703,9 mil personas, que representa el 2,1%. En términos de flujos netos, la totalidad de ésta población adicional continuó desplazándose hacia la Población Económicamente Inactiva –PEI–, cuyo nivel creció en 857,3 mil personas (6,9%) y su tasa pasó del 37,9% al 39,6%. De manera análoga, 153,3 mil personas (0,8%) se retiraron de la fuerza laboral (tanto ocupadas como desocupadas) y también se incorporaron a los inactivos. En consecuencia, la Tasa Global de Participación –TGP²– cayó 1,8 puntos porcentuales al pasar del 62,1% al 60,4%. Los mencionados hechos, al restar presión de los hogares por más trabajo, explican el descenso de la desocupación y de su tasa. También ayudó

¹ El área urbana se asimila a la cabecera municipal, entendida como el área geográfica definida por el perímetro urbano, establecidos por acuerdos del Concejo Municipal. El sector rural es equivalente al *resto*, que incluye centros poblados, (áreas con características urbanas pero ubicadas en el espacio rural), corregimientos y caseríos.

² El descenso de la TGP y el notable crecimiento de la población inactividad económicamente, tanto en el ámbito nacional como en las trece áreas, puede estar sugiriendo el impacto de un efecto no esperado de la reforma laboral sobre esos indicadores, en el sentido de que ésta ha desalentado un segmento de trabajadores (menores de edad y mayores de 55 años), probablemente de bajos niveles de ingresos y educativos, para quienes, dada la extensión de las horas de trabajo y la reducción de los ingresos, les resulta menos costoso estar inactivos que trabajando. Esta hipótesis cobra fuerza ante el hecho de que durante el año las tasas de desempleo de los jefes de hogar y de los miembros secundarios no evidencian mejoría significativa y los ingresos de los hogares se han mantenido relativamente sin mayor cambio

a reducir el desempleo, el incremento en el número de ocupados que fue de 169,9 mil personas. El hecho de que la ocupación en el periodo creció en el 1% al tiempo que la PEA bajó el 0,8%, se reflejó en la tasa de ocupación que disminuyó en 0,6 puntos porcentuales al pasar, de un trimestre a otro, del 53,2% al 52,6%. Bajo estas condiciones, el número de desempleados descendió de 2 925,2 mil a 2 602 mil, lo que representó una caída en el nivel de desocupación absoluto de 323,2 mil personas, esto es el 11%. Este comportamiento de las variables indujo un descenso de 1,5 puntos en la Tasa de Desempleo –TD–, al pasar del 14,3% la 12,8%.

A nivel nacional el número de trabajadores subempleados descendió de 6 818,9 mil a 6 380,3 mil, esto es el 6,4%, y su tasa cedió en 1,9 puntos porcentuales al pasar del 33,4% al 31,5%; simultáneamente, el nivel de los empleados que no están en condición de subempleo aumentó en 608,2 mil, al pasar de 10 664,7 mil a 11 272,9 mil de personas, variación que corresponde al 5,7%. La calidad de la ocupación, vista a través del subempleo, mostró mejoría en el período. Obsérvese que este hecho, que coincide con el incremento de la inactividad, pone en evidencia cómo la contracción de la ocupación está asociada a la disminución en el subempleo

Entre los dos trimestres, en el área de cabecera, el 96,7% de la PET adicional fluyó hacia la PEI y solamente el 3,7% se incorporó a la PEA. De tal manera la TGP se redujo en 1,4 puntos lo que se reflejó en la contracción en el número de desocupados urbanos que cayeron en un 12%, al pasar de 2 458,8 mil a 2 164,15 mil. Adicionalmente, la ocupación urbana aumentó en un 2,5%, pese a lo cual la tasa de ocupación prácticamente permaneció constante en el período (52,9%). En el marco de disminución de la participación y del crecimiento de la ocupación, la tasa de desempleo experimentó una disminución de 2 puntos porcentuales, al pasar del 16,2% al 14,2%. Por otra parte, el nivel de subempleo decreció el 4,2% y su tasa se ubicó 1,4 puntos porcentuales por debajo de la registrada un año antes, en tanto que los no subempleados tuvieron un aumento en su nivel del 6,7%. El aumento en la ocupación urbana trajo consigo una mejora en la calidad de la ocupación puesto que sus cambios internos favorecieron las posiciones ocupacionales de los empleados y los obreros.

En el área rural el panorama continúa siendo de desaliento laboral. En el tercer trimestre de 2004, la tasa de ocupación volvió a descender (2,4% puntos), la TGP cayó

2,8 puntos porcentuales y la tasa de desempleo llegó al 8,7%, lo que la sitúa 0,3 puntos por debajo de la observada en el mismo período del año anterior. Por último, debido a que la inactividad creció y el nivel de ocupados bajó, la tasa de subempleo pasó del 36,1% al 32,7%.

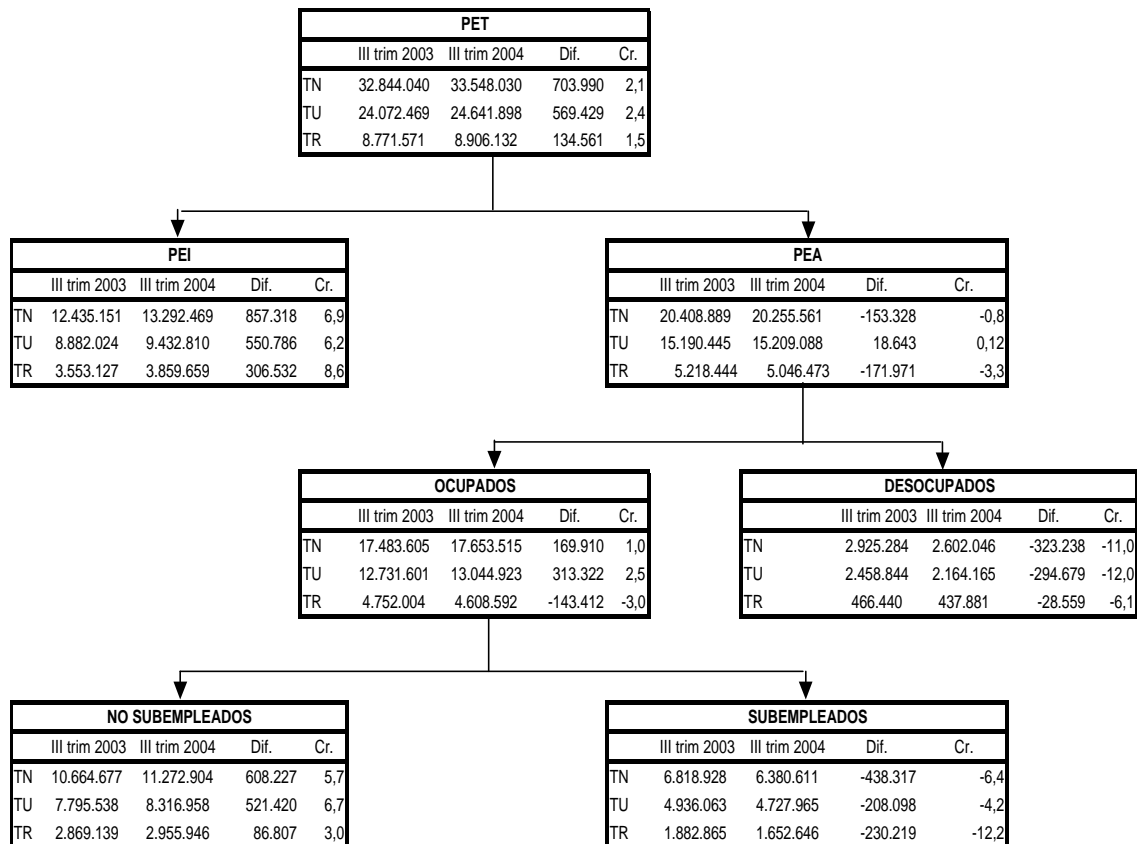
En resumen, en el tercer trimestre de 2004, el resultado de los indicadores del mercado laboral vuelven a evidenciar que su recuperación, observada durante todo el año 2003, en el orden nacional y rural muestra señales de deterioro, especialmente en el último caso, mientras que en el ámbito urbano la elevada tasa de desempleo sigue reduciéndose al tiempo que crece la ocupación.

2. COMPORTAMIENTO DE LAS VARIABLES LABORALES

De acuerdo con el esquema de clasificación económica de los grupos poblacionales, las variaciones experimentadas entre el tercer trimestre de 2004 e igual período del año anterior, muestran que al tiempo que la Población colombiana en Edad de Trabajar –PET– tuvo un crecimiento del 2,1% (704 mil personas), la Población Económicamente Activa –PEA– descendió el 0,8% (153,3 mil personas), al tiempo que la Población Económicamente Inactiva –PEI– tuvo un crecimiento del 5,7%. Tanto en el área urbana como rural el comportamiento de estas poblaciones condicionan la evolución de la participación y el desempleo.

El nivel de la PET urbana creció el 2,4%, es decir, 0,8 puntos por encima del crecimiento exhibido por la PET rural. Por su lado, la PEA del área rural se contrajo en el 3,3% y la de cabeceras se elevó en el 0,12%. A su vez, las poblaciones inactivas rural y urbana crecieron, respectivamente, el 8,6% y el 6,2%. Lo anterior muestra cómo entre el tercer trimestre de 2004 e igual período del año anterior, en los dominios nacional, urbano y rural, el mayor desplazamiento de la PET adicional hacia la PEI volvió a impedir el aumento de la presión de la oferta laboral por más trabajo. Obsérvese que en el nivel nacional la totalidad de la PET adicional fluyó hacia la PEA y el resto (91,4%) hacia la población inactiva. Asimismo, en el dominio urbano solamente el 3,3% de la PET adicional se incorporó a la población activa, en tanto que en el área rural, no sólo la PET adicional se desplazó hacia la población inactiva, sino que una parte de la PEA también se incorporó a ella, de forma que la PEA cayó en un 3,3%.

2.1 Comportamiento de las variables del mercado laboral colombiano



TN = Total Nacional; TU = Total Urbano; TR = Total Rural; Cr = Crecimiento; Dif = Diferencia

Queda claro que el decrecimiento de la PEA nacional es atribuible, exclusivamente, a la disminución de la PEA rural. Como consecuencia de lo anterior, en el ámbito nacional, urbano y rural, las tasas de participación y de desempleo cayeron. El comportamiento de la población inactiva y su impacto sobre la oferta coincide, en este tercer trimestre, con un panorama de estancamiento de la ocupación en el ámbito urbano y deterioro en los niveles nacional rural y nacional; sin embargo, se destaca un fuerte descenso del desempleo en los mencionados dominios.

Mientras que la tasa de ocupación revela un retroceso en la generación de ocupación durante el último año, el número de desocupados que en el país cayó el 11% (323,2 mil personas), los cuales en su mayoría (91,2%) se originaron en el área urbana, lo que significa que en esta ocasión la dinámica del desempleo urbano tuvo una marcada

incidencia sobre el descenso del desempleo global. Por su parte, el subempleo urbano descendió el 4,2% y en el nivel rural, contrario a lo observado en el primer y segundo trimestre de 2004, registró una contracción del 12,2%; en consecuencia, el total de personas subempleadas del territorio nacional continuó cayendo (6,4%) entre el período julio-septiembre de 2003 y 2004 (cuadro 1 del anexo).

2.2 Distribución del empleo por rama de actividad económica

En el dominio nacional, en el tercer trimestre de 2004 y en su respectivo orden, las actividades de servicios, comercio, agricultura e industria, fueron las que emplearon el mayor número de personas, 16 364,6 mil equivalente al 94% del total de ocupados (17 653,5 mil), porcentaje superior en 0,6 puntos al registrado en el mismo trimestre del año anterior. Otras actividades como la electricidad, gas y agua, minas y construcción reportaron la ocupación de 1 048 mil personas, el 5,9% del empleo, cifra inferior en 0,6 puntos a la presentada un año antes. Por su lado, el empleo por rama de actividad en las cabeceras se concentró en las actividades de comercio, servicios e industria, con el 86,6%; mientras que en el sector rural, la sola actividad agrícola empleó 2 564,2 mil personas, cifra equivalente al 58,4% del total de empleados y cuya participación fue inferior en 2,1 puntos a la presentada un año antes; asimismo, los servicios y el comercio ocuparon, en conjunto, 1 370,7 personas, cifra correspondiente al 29,7% del total; finalmente, la industria tuvo vinculados el 7,6% de los ocupados (cuadro 2 del anexo).

3. BALANCE DEL MERCADO LABORAL

1. En el período transcurrido entre el tercer trimestre de 2001 y el tercer trimestre de 2004, la PEA³ y la PET⁴ en el total nacional crecieron, respectivamente, en 9 011,9 mil y 2 096,9 mil personas. Debido a que en el período de referencia se dio un crecimiento menor de la oferta (4,7%) respecto al de población en edad de trabajar (6,7%), la TGP⁵ tuvo una disminución al pasar del 61,5% al 60,4%. Asimismo, en el período la participación por sexo descendió especialmente en el caso masculino, cuya TGP se redujo del 74,6%, en el tercer trimestre del año 2001, al 73,2%, en el

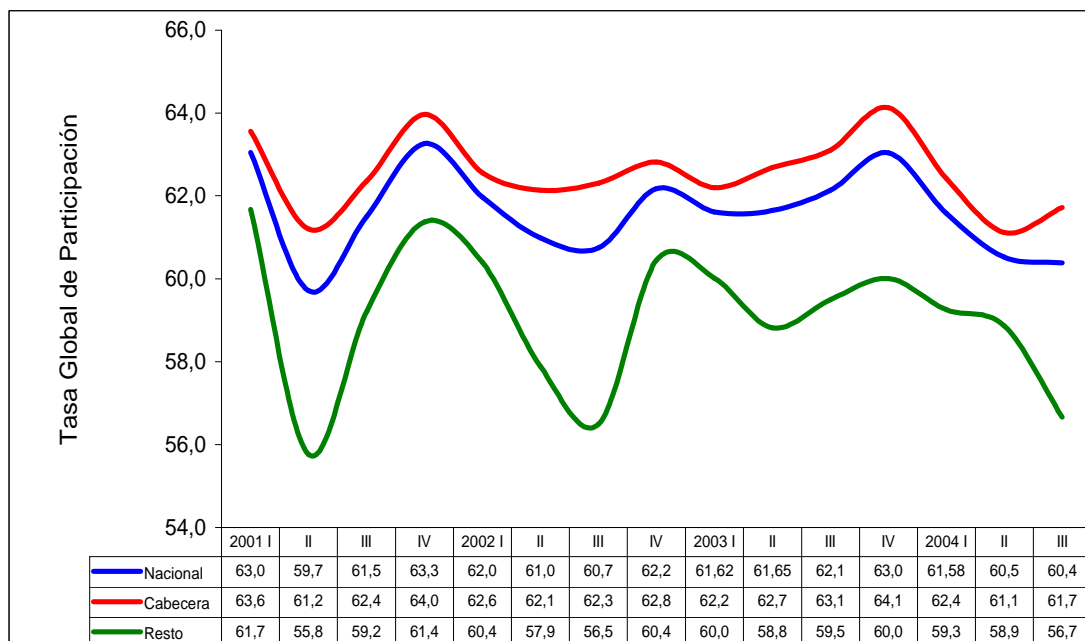
3 Población Económicamente Activa

4 Población en Edad de Trabajar

5 Tasa Global de Participación. $TGP = (PEA/PET) * 100$

mismo trimestre del año 2004. Volviendo al tercer trimestre de 2004, en el último año (III trimestre 2003 - III trimestre 2004), se observa que la participación del total nacional presentó una disminución de 1,8 puntos (gráfico 1 y cuadros 3, 4 y 5 del anexo).

Gráfico 1
Tasa global de participación
2001(I trimestre) - 2004 (III trimestre)

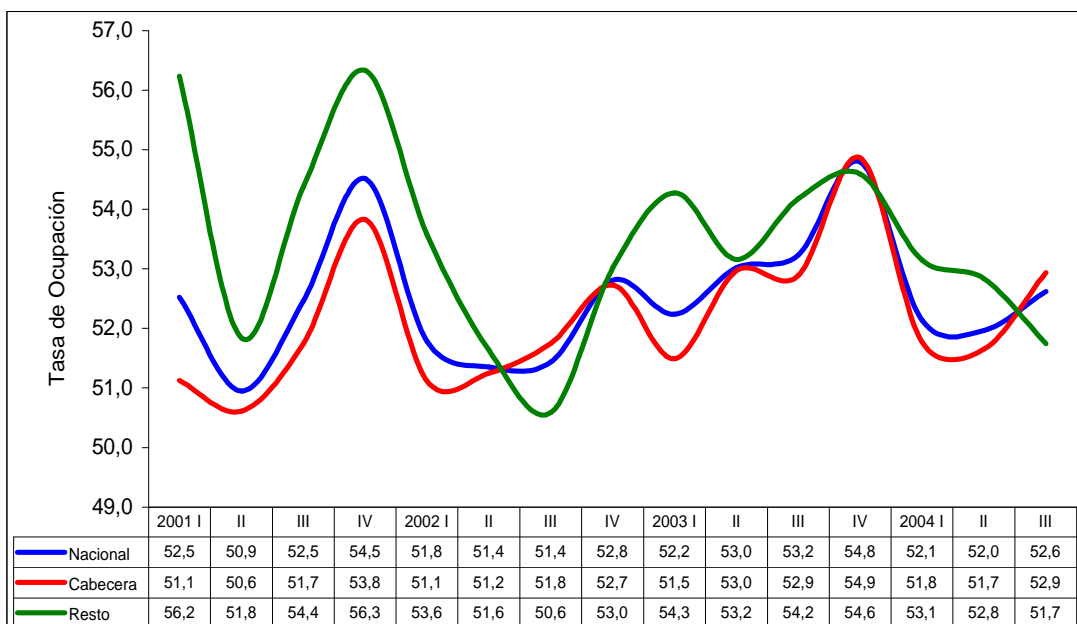


Fuente: DANE - Encuesta Continua de Hogares

- En el período III trimestre 2001 - III trimestre 2004, el número de ocupados absolutos del total nacional tuvo un incremento trimestral promedio aproximado del 0,5%, mientras que en el período III trimestre 2003 - III trimestre 2004 se registró un crecimiento de 169,9 mil personas, lo que significa, en el último año, una tasa de crecimiento promedio trimestral del 0,2%. En el primer período el aumento en el nivel de ocupados del total nacional fue jalonado, exclusivamente, por el crecimiento de la ocupación en el área urbana que muestra una tasa trimestral promedio del 0,78%, contra un crecimiento negativo del 0,08% de la ocupación rural. En el período III trimestre 2003 - III trimestre 2004, el balance es el mismo ya que la ocupación en el sector urbano (2,5% o 0,49% promedio trimestral) fue superior al rural, cuya variación (3% o 0,6% promedio trimestral) fue de signo negativo. Pese a que el nivel de ocupados creció, no fue suficiente para impactar positivamente la tasa de ocupación nacional, la cual descendió 0,61 puntos porcentuales, al pasar

del 53,2% al 52,6% en el período III trimestre 2003 - III trimestre 2004 (gráfico 2 y cuadros 6 y 7 del anexo). En parte, lo anterior se explica por el mayor crecimiento de la PET frente al crecimiento observado en el nivel de ocupados.

Gráfico 2
Tasa de ocupación
2001 (I trimestre) - 2004 (III trimestre)



Fuente: DANE - Encuesta Continua de Hogares

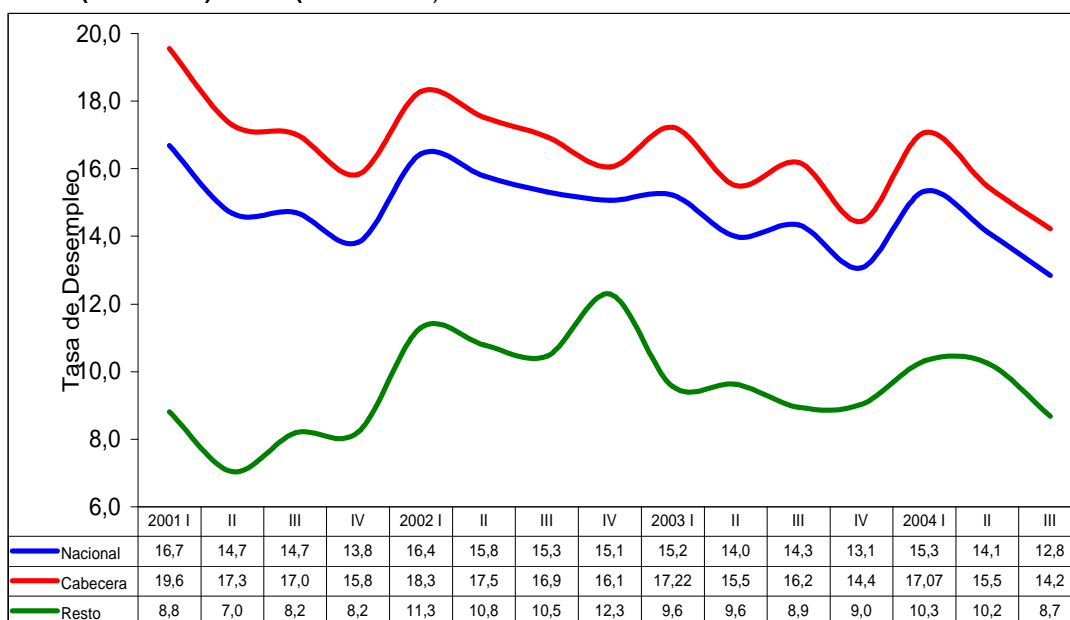
2.1 En el tercer trimestre de 2004 las categorías menos productivas continúan siendo las de mayor crecimiento en empleo. En efecto, la ocupación total para los patronos y los cuenta propia se incrementó, respectivamente, en el 17,4% y el 2,4%; sin embargo, el nivel de los trabajadores familiares sin remuneración bajó el 14,7%. El empleo para los asalariados del gobierno continuó cayendo (3%) y, contrario a lo registrado en el anterior trimestre, el de los asalariados particulares creció el 1,3%. Igualmente, durante el período comprendido entre el segundo trimestre de 2003 y el mismo trimestre de 2004 el nivel de empleo para los trabajadores domésticos cayó en el 0,5%, cifra bastante menor a la registrada en el segundo trimestre de 2003, cuando el descenso fue del 9,6%.

En el ámbito urbano el nivel de empleo volvió a bajar para los trabajadores domésticos y para los trabajadores familiares sin remuneración. En cuanto a las demás posiciones el empleo aumentó, especialmente en el caso de los patronos o empleadores quienes tuvieron la mayor tasa de crecimiento del 16,8%. A la anterior

categoría le sigue la de asalariados particulares que, continuando con su buena dinámica, crecieron a una tasa del 5,5%, esto es 3,5 puntos por encima de lo registrado en el segundo trimestre de 2004. Por su lado, en el área rural el empleo creció a una tasa significativa (19,4%) en la posición correspondiente a patronos o empleadores, así como para los cuenta propia (7,3%). Después de estas posiciones aparecen los empleados domésticos con un crecimiento del 5,3%. Las demás posiciones presentaron tasas de crecimiento negativas, siendo especialmente elevadas para los empleados gubernamentales (33,3%) y para los jornaleros, obreros y empleados particulares (10,8%). La ocupación para los trabajadores familiares sin remuneración también se redujo en un 15% (cuadro 8 del anexo).

Al confrontar el tercer trimestre del año 2004 con el mismo trimestre del año 2003, se puede advertir que el nivel de la desocupación total en el país descendió en 323,2 mil personas, que en términos relativos representa una caída del 11%.

Gráfico 3
Tasa de desempleo
2001 (I trimestre) - 2004 (III trimestre)



Fuente: DANE - Encuesta Continua de Hogares

Este marcado descenso de los desocupados provocó una contracción del 1,5% puntos porcentuales en la tasa de desempleo nacional que pasó, en el período señalado, del 14,3% al 12,8%. A pesar de lo anterior, en el período la ocupación absoluta en el área

rural se deterioró y la tasa de desempleo cedió 0,3 puntos porcentuales al pasar del 8,9% al 8,7%. Las cifras revelan que el descenso en el desempleo rural no ha sido el resultado de una mayor generación de puestos de trabajo, más bien ha sido resultado del retiro de un elevado número de trabajadores de la fuerza laboral, lo cual se ha reflejado en un notable incremento de la población económicamente inactiva y, como ya se anotó, en la fuerte reducción de la participación laboral rural .

En el contexto urbano, el número de desempleados se contrajo en 294,7 mil personas, en consecuencia, la tasa de desempleo se redujo en dos puntos porcentuales pasando del 16,2%, en el tercer trimestre de 2003, al 14,2% en el tercer trimestre de 2004. En este escenario, la caída en el desempleo obedeció no sólo al crecimiento de la ocupación, sino al aumento de la población económicamente inactiva, reflejado en la disminución de la tasa global de participación (gráfico 3 y cuadros 9 y 10 del anexo).

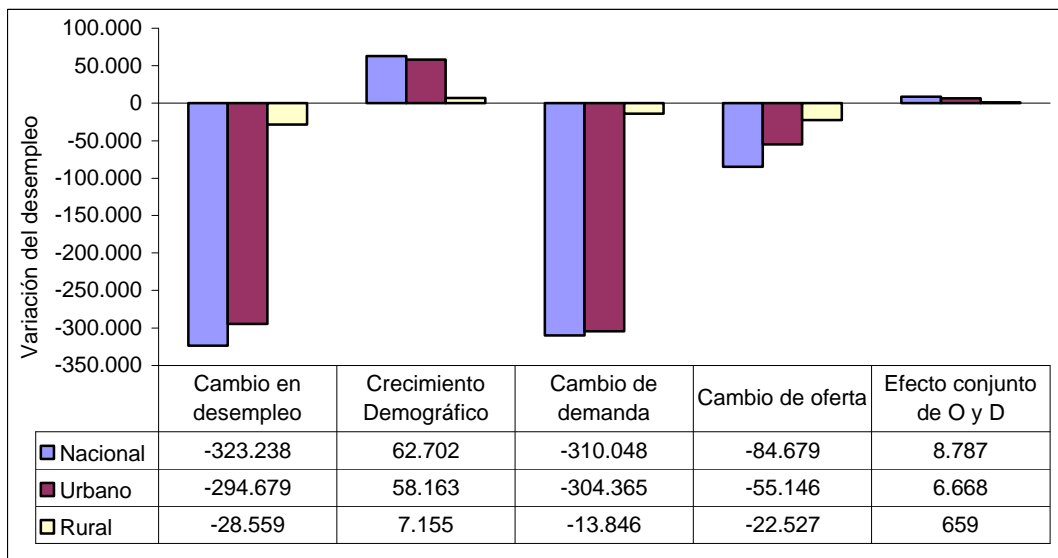
Descomposición del número de desempleados

Cabe recordar que durante cada uno de los trimestres comprendidos entre 2002 y 2003, en los dominios de análisis nacional, urbano y rural, el nivel de desempleados descendió sostenidamente debido al continuo crecimiento de la demanda laboral por parte del aparato económico. Sin embargo, y como ha sucedido durante todo el año, en el período comprendido entre los terceros trimestres de 2003 y 2004, el descenso en nivel de desempleo en los mencionados dominios continúa estando determinado, principalmente, por variaciones negativas tanto en la demanda como en la oferta laboral (gráfico 4), lo cual es consistente con la contracción experimentada por la TGP y la TO en el nivel nacional y rural. Efectivamente, en este trimestre, la disminución de los desocupados a nivel nacional (323,2 mil personas) se explica, principalmente, por el notable decrecimiento de la demanda de trabajo (310 mil), que fue reforzado por la caída en la oferta (84,7 mil). Sin embargo, el comportamiento de esas dos variables fue contrarrestado por el crecimiento demográfico, lo cual llevó a que los hogares incorporaran 62,7 mil nuevos trabajadores al mercado laboral.

En el segundo trimestre de 2004, la caída en el número absoluto de desocupados al nivel urbano, 294,7 mil, representó el 91,1% del descenso total registrado al nivel nacional. En este dominio, la disminución en el número de desempleados estuvo

asociada principalmente a factores que hicieron decrecer la oferta de trabajo en 55 146 personas y a la caída de la demanda en 304,4 mil personas; por otro lado, el crecimiento de la población (58,1 mil personas) le hizo contrapeso a dichas disminuciones. Lo anterior se reflejó en el bajo crecimiento de la población urbana económicamente activa, que en conjunto con los cambios en la demanda, hicieron que el nivel de los desempleados en el período disminuyera, situación consistente con el decrecimiento de los desocupados urbanos.

Gráfico 4
Descomposición del número de desempleados
2003 - 2004 (III trimestre)



Cálculos con base en la ECH

En el sector rural la cantidad de desempleados también disminuyó, fundamentalmente, por factores que de alguna manera redujeron la oferta de trabajo y, secundariamente, por cambios negativos en la demanda; en tanto que los cambios demográficos no tuvieron mayor incidencia sobre la disminución en el desempleo. Conviene indicar que en el sector rural, contrario a lo observado en el área urbana, el número de ocupados disminuyó.

En síntesis, en el período de análisis se observa que la variación a la baja de la desocupación en el campo obedeció, principalmente, a factores asociados a la disminución tanto de la oferta de trabajo como de la demanda, mientras que en el plano urbano tuvo más peso la disminución de la demanda para que disminuyera el número de desempleados (gráfico 4).

3.1 Entre el tercer trimestre de 2004 y el mismo trimestre del año anterior, la población desocupada cesante del país representó el 78,3% del total de desocupados, lo que significa que el resto son aspirantes. En números absolutos, esta población experimentó una reducción de 314 012 personas, equivalente en cifras relativas al 13,3%. Al contrastar la variación total de los cesantes con la variación del total de los desempleados registrados a nivel nacional, se advierte que el número de aspirantes disminuyó en 9 200 personas. Este último hecho explica parcialmente la disminución de la tasa global de participación y el incremento de la población económicamente inactiva.

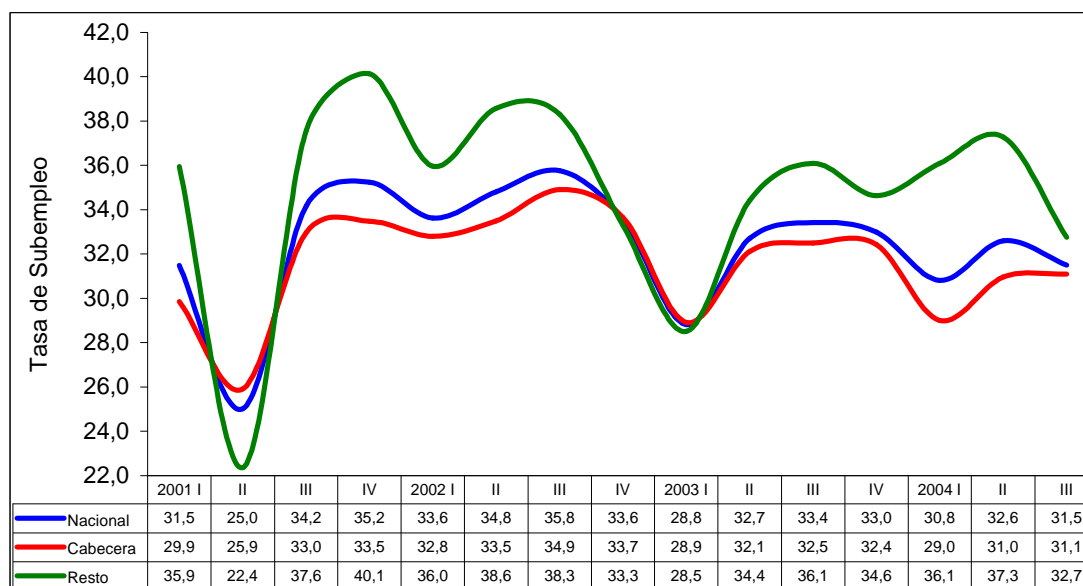
En el trimestre de referencia, los cesantes por posición ocupacional experimentaron, sin excepción, disminuciones en los niveles de todas las categorías, siendo especialmente alto en las posiciones de los trabajadores asalariados particulares, empleados domésticos, en la de los empleados y obreros gubernamentales, seguidos por los trabajadores familiares sin remuneración y por los obreros y empleados particulares. En cifras absolutas, el descenso de los cesantes en las dos primeras categorías mencionadas del ámbito nacional, se debe al comportamiento que ellas presentaron en el área urbana –donde hubo disminuciones de la cesantía en todas las posiciones– ya que la caída en el área rural no alcanzó ni a la mitad de la exhibida en las ciudades; sin embargo, en términos relativos, el descenso de los cesantes rurales evidencia las más acentuadas tasas de decrecimiento en esas dos posiciones, en particular en el caso de los obreros y empleados agrícolas. Se recalca que de esta dinámica se exceptúa a los cuenta propia y a los empleados gubernamentales, para quienes el desempleo por cesantía se elevó (cuadro 11 del anexo).

3.2 Teniendo en cuenta la importancia por el volumen de empleo generado en el nivel nacional, las principales actividades que disminuyeron marcadamente los despidos en el período, fueron, en su orden: servicios (10,6%), industria (17,7%), comercio (9,9%) y construcción (21,8%). Asimismo, la agricultura y las actividades con menos volumen de empleo, como electricidad, gas y agua y el sector de minas, continuaron con su tendencia y contribuyeron a disminuir la cesantía en el 8%, el 65,6% y el 5,5%, respectivamente. Durante el período, la tendencia de los

trabajadores cesantes es decreciente en todas las ramas de actividad económica, excepto en agricultura donde se observa una tendencia constante, después de haber sido creciente durante los dos primeros trimestres de 2004 (cuadro 12 del anexo).

4. En el período de análisis, el subempleo como modalidad de ocupación tuvo notables disminuciones en el total nacional, urbano y rural. Al mismo tiempo los no subempleados –en gran parte trabajadores asalariados– crecieron de tal manera que la recomposición de la ocupación entre subempleados y no subempleados⁶ favoreció a los últimos. En efecto, en el lapso III trimestre 2003 - III trimestre 2004, el nivel de trabajadores subempleados en el país disminuyó en 438,3 mil personas, esto es el 6,4%, mientras que el nivel de los no subempleados aumentó en 608,7 mil personas (5,7%).

Gráfico 5
Tasa de subempleo
2001 (I trimestre) - 2004 (III trimestre)



Fuente: DANE - Encuesta Continua de Hogares

⁶ No subempleados: aquellos trabajadores que tienen puestos de trabajo permanentes y adecuadamente remunerados.

De esta manera, en puntos porcentuales, la tasa de subempleo disminuyó 1,9 puntos, al pasar del 33,4% al 31,5%, y la participación de los subempleados en el total de ocupados en el tercer trimestre de 2004, fue del 36,1%, inferior en 2,9 puntos a la registrada en el tercer trimestre de 2003 (gráfico 5 y cuadros 13 y 14 del anexo).

En este punto se debe tener en cuenta, como ya se mencionó, que pese a que la ocupación nacional para los asalariados creció en este trimestre, ella sigue siendo jalonada principalmente por las ocupaciones asociadas a la informalidad; por lo tanto, se deben interpretar esos cambios con cautela, en el sentido de que a partir de ellos se pueda concluir una mejora categórica en la calidad de la ocupación.

5. En este trimestre el comportamiento de los subempleados y los no subempleados fue similar en las dos áreas, al registrado a nivel nacional. En efecto, en el período julio-septiembre (2003 - 2004), el nivel de subempleados urbanos cayó en 208,1 mil trabajadores, esto es el 4,2%, mientras que el nivel de los no subempleados aumentó en 521,4 mil personas (6,7%). De forma análoga, en el área rural los subempleados se redujeron en 230,2 mil personas (12,2%), lo que hizo pasar su participación en el total de ocupados del 38,8%, en el tercer trimestre de 2003, al 36,2% en el tercer trimestre de 2004, además el nivel de los no subempleados se redujo 86,8 mil trabajadores (3%) (cuadro 16 del anexo). Si se tiene en cuenta que los cambios en la ocupación urbana estuvieron determinados básicamente por el crecimiento de las posiciones asalariadas, entonces las cifras sugieren que la ocupación ha mejorado cualitativamente favoreciendo el trabajo formal, el cual ofrece mejores condiciones en cuanto a estabilidad y remuneración. De acuerdo con lo revelado por la información de ocupación por posiciones del área rural, la anterior conclusión no aplica.

6. Tal como se reportó en los dos anteriores trimestres, en el tercer trimestre del 2004, la población económicamente inactiva continuó creciendo en los tres dominios de análisis: en el nacional, el 6,9%; en el urbano, el 6,2%, y en rural, el 8,6% (cuadro 17 del anexo). Lo anterior se tradujo en la disminución de la participación en el período y, por consiguiente, en una menor presión de la oferta

laboral de los hogares sobre la demanda por trabajo, lo cual tuvo una incidencia relevante en la reducción de las tasas de desempleo, aunque con diferente intensidad en cada uno de esos ámbitos.

4. ENFOQUE URBANO Y RURAL POR SEXO

1. La TGP nacional, urbana y rural presenta una tendencia con leve pendiente negativa durante el período I trimestre 2003 - III trimestre 2004. En el último año la participación nacional descendió 1,8 puntos al pasar del 62,1%, en el tercer trimestre de 2003, al 60,4% en el tercer trimestre de 2004; por su lado, la TGP urbana cayó 1,4 puntos pasando del 63,1% al 61,7% y la rural, que fue la que más se contrajo, disminuyó 2,8 puntos. Por sexo, la TGP nacional masculina tuvo una menor caída que la femenina; así, la primera se redujo en 1,6 puntos y la segunda en 1,9 puntos (cuadro 3 del anexo). En cuanto a las tendencias de largo plazo, la masculina, contrario a lo observado en el caso femenino, es decreciente. En el área de cabecera, la participación total de la población volvió a disminuir, lo mismo que para ambos sexos; sin embargo, con más intensidad para las mujeres (1,9 puntos), para quienes se advierte una tendencia creciente en la participación de largo plazo (período I trimestre 2003 - III trimestre 2004). En el último año la zona rural fue la que registró el más elevado descenso (2,8 puntos porcentuales) de la participación, que pasó del 59,5% al 56,7%; y por género, mientras la tasa femenina bajó en 1,6 puntos al pasar del 38,9% al 37,3%, la masculina descendió del 78,4% al 74,8%, lo que significa mayor presión de las mujeres en el mercado de trabajo (cuadro 3 del anexo).
2. Excepto la TO rural, la nacional y la urbana presentan tendencias con pendiente positiva durante el período I trimestre 2003 - III trimestre 2004. Sin embargo, conviene señalar que mientras la TO nacional creció entre los terceros trimestres de los años 2002 y 2003, ocurrió lo contrario en el tercer trimestre de 2004 respecto al mismo trimestre del año inmediatamente anterior, lo que revela dificultades en la demanda laboral. En el último año, las cifras muestran que el crecimiento de la ocupación total nacional (169,9 mil personas) fue el resultado del aumento en el nivel de ocupación urbana que generó 313,3 mil nuevos puestos, aumento que por otro lado, fue contrarrestado por la caída de la ocupación rural en

143,3 mil puestos de trabajo. Por sexo, la totalidad del aumento absoluto de la ocupación nacional corresponde, principalmente, al crecimiento de la ocupación masculina. En el nivel urbano aconteció lo mismo, mientras que en el rural la ocupación descendió para ambos sexos, pero de forma más aguda para las mujeres (cuadro 6 del anexo).

2.1 En consonancia con la tendencia general observada durante los años 2001 y 2004, los ocupados según posición ocupacional aumentaron a nivel nacional durante el lapso julio - septiembre 2003 a 2004 debido, fundamentalmente, al crecimiento en las posiciones ocupacionales urbanas, donde los mayores incrementos de la ocupación se originaron en las categorías de obreros y empleados particulares (5,5%), patrón o empleador (16,8%) y empleados del gobierno (1,8%). Por su lado, los trabajadores familiares sin remuneración y los domésticos experimentaron caídas del 14,4% y el 1,8%, respectivamente. En contraste, el mayor crecimiento del empleo rural por posición se presentó en las categorías de: patrón o empleador (19,4%), trabajador por cuenta propia (7,3%) y empleados domésticos (5,3%). Las demás posiciones tuvieron crecimientos de signo negativo: los obreros, jornaleros y empleados particulares (10,8%), los empleados del gobierno (33,3%) y los trabajadores familiares sin remuneración (15%) (cuadro 8 del anexo).

3. En el total nacional, la tendencia de largo plazo del nivel de la desocupación, III trimestre 2003 - III trimestre 2004, presenta una pendiente negativa, la cual se explica porque el número de desempleados pasó de 2 846 mil, en el tercer trimestre del año 2001, a 2 602 mil, en el mismo trimestre de 2004. La misma tendencia se observa al comparar el tercer trimestre de 2002 con el tercer trimestre de 2003, y siguió consolidándose entre el tercer trimestre de 2003 y el tercer trimestre de 2004, todo lo cual da cuenta de la disminución permanente del número de desempleados en el presente año. Por sexo, en el ámbito nacional, en el último año la desocupación masculina descendió el 12% y la femenina, el 10,3%. En el área urbana, donde la brecha de desempleo por sexo es más grande y afecta más a la mujer, la desocupación masculina bajó el 8,9% y la femenina, el 14,4%. La desocupación rural que tuvo un decrecimiento del 6,1%, se explica exclusivamente por la disminución (26,3%) de la desocupación masculina, ya que en el caso femenino el nivel de desocupación aumentó el 14,2%. Por lo anterior, es claro que

en el tercer trimestre de 2004 la disminución del número adicional de desocupados, aunque bajó en el área rural y en el área urbana, en el país se originó principalmente en el área urbana, y en particular, por la disminución de la desocupación femenina (cuadro 9 del anexo).

Entre julio - septiembre de los años 2003 y 2004, los cesantes urbanos se contrajeron en todas las categorías, pero especialmente en las posiciones de asalariados particulares (13,4%), empleados del gobierno (24,4%) y empleados domésticos (14,1%), donde por la cantidad fueron las posiciones que más redujeron los desempleados. Por otra parte, las disminuciones más moderadas se presentaron en los trabajadores familiares sin remuneración (15,8%), seguidos por los patronos o empleadores y los cuenta propia para quienes la cesantía cedió, respectivamente, en un 15,8% y un 6,5%. Excepto los trabajadores por cuenta propia y los empleados gubernamentales, en el caso de los cesantes rurales, la disminución se concentró en los asalariados particulares y en los trabajadores domésticos, seguidos por los trabajadores familiares sin remuneración (cuadro 11 del anexo).

3.2 Por rama de actividad, en el orden nacional, los servicios y la industria se constituyeron en las ramas donde se presentaron las disminuciones más notables en el número de trabajadores cesantes: 60,8 mil cesantes menos en la primera y 105,7 mil menos en la segunda rama; lo cual es consistente con el comportamiento urbano, donde se puede apreciar que las actividades que más contribuyeron a la reducción en el nivel de cesantes fueron industria, servicios y comercio. De todas maneras, en el área de cabecera, las actividades de construcción, electricidad, gas y agua y minas redujeron, respectivamente, el número de despidos en el 19,5%, el 66,8% y el 63,5%. Se observa que en el período II trimestre 2003 - II trimestre 2004 la cesantía en el sector servicios exhibía una tendencia urbana positiva, la cual se tornó negativa en el período III trimestre 2003 - III trimestre 2004, de esta forma su tendencia se iguala con la de industria y de comercio, actividades económicas que desde el período anterior ya venían presentando pendientes negativas, como reflejo de la disminución de cesantes. Excepto el comercio, en el sector rural bajó la cesantía en todas las actividades, donde se destacan servicios, agricultura y comercio, seguidas por industria y construcción (cuadro 12 del anexo).

4. Entre agosto - septiembre de 2003 y el mismo período de 2004, el subempleo nacional volvió a registrar un descenso, esta vez de 438,3 mil personas que se originó, por una parte, en el descenso (12,2%) del subempleo rural, que entre los dos trimestres pasó de 1 882,7 mil de subempleados a 1 652,6 mil; por otra parte, en el área urbana los subempleados decrecieron en 208,1 mil personas en el lapso de referencia, es decir, el 4,2%. De éstos, 72,8 mil fueron hombres y 135,3 mil, mujeres. En el área rural el subempleo también disminuyó para ambos sexos y aunque en cifras absolutas la reducción del número de subempleados masculinos fue mayor (125,8 mil) al de las mujeres; en términos relativos, la tasa de disminución (17,5%) de estas últimas fue superior a la de los primeros en 7,7 puntos porcentuales. Lo anterior muestra que en esta ocasión el descenso en el subempleo nacional obedeció a la disminución del subempleo rural y urbano, especialmente el subempleo femenino que se redujo con mayor intensidad (cuadro 13 del anexo).

5. Los no subempleados del total nacional, experimentaron en el último año un crecimiento de 608,3 mil personas, atribuible principalmente al comportamiento del no subempleo urbano. Efectivamente, el nivel de los no subempleados urbanos tuvo un incremento de 521,4 mil personas, mientras que en el área rural el aumento fue de 86,8 mil personas. En el campo, la variación positiva de los trabajadores no subempleados se debió al aumento en el no subempleo tanto masculino como femenino, en tanto que en el escenario urbano el incremento de los no subempleados se originó, principalmente, en la evolución de la ocupación masculina (cuadro 16 del anexo).

6. Al seguir con lo apreciado durante todo el año, para el tercer trimestre de 2004, la población inactiva nacional aumentó en 857,3 mil personas (6,9%). En esta ocasión el mencionado crecimiento se originó, principalmente, en la expansión de la inactividad femenina, que en el área urbana creció el 6,4% y en la rural, el 5,3% (cuadro 17 del anexo).

ANEXO

Cuadro 1

Variables e indicadores del mercado laboral

Nacional, cabecera y resto

III trimestre (2001-2004)

Concepto	Nacional				Cabecera				Resto			
	2003		2004		2003		2004		2003		2004	
	III	III	Dif	Cr.	III	III	Dif	Cr.	III	III	Dif	Cr.
Tasa global de participación	62,1	60,4	-1,8		63,1	61,7	-1,4		59,5	56,7	-2,8	
Tasa de ocupación	53,2	52,6	-0,6		52,9	52,9	0,05		54,2	51,7	-2,4	
Tasa de desempleo	14,3	12,8	-1,5		16,2	14,2	-2,0		8,9	8,7	-0,3	
Tasa de subempleo	33,4	31,5	-1,9		32,5	31,1	-1,4		36,1	32,7	-3,3	
Tasa de Inactividad	37,9	39,6	1,8		36,9	38,3	1,4		40,5	43,3	2,8	
Población en edad de trabajar	32.844.040	33.548.030	703.990	2,1	24.072.469	24.641.898	569.429	2,4	8.771.571	8.906.132	134.561	1,5
Población económicamente activa	20.408.889	20.255.561	-153.328	-0,8	15.190.445	15.209.088	18.643	0,1	5.218.444	5.046.473	-171.971	-3,3
Ocupados	17.483.605	17.653.515	169.910	1,0	12.731.601	13.044.923	313.322	2,5	4.752.004	4.608.592	-143.412	-3,0
Subempleados	6.818.928	6.380.611	-438.317	-6,4	4.936.063	4.727.965	-208.098	-4,2	1.882.865	1.652.646	-230.219	-12,2
No subempleados	10.664.677	11.272.904	608.227	5,7	7.795.538	8.316.958	521.420	6,7	2.869.139	2.955.946	86.807	3,0
Desocupados	2.925.284	2.602.046	-323.238	-11,0	2.458.844	2.164.165	-294.679	-12,0	466.440	437.881	-28.559	-6,1
Inactivos	12.435.151	13.292.469	857.318	6,9	8.882.024	9.432.810	550.786	6,2	3.553.127	3.859.659	306.532	8,6

Fuente: DANE - Encuesta Continua de Hogares

Dif: diferencia, Cr. : crecimiento

Cuadro 2
Empleo, según rama de actividad económica
Nacional, cabecera y resto
2001(III trimestre) -2004 (III trimestre)

Rama de actividad	2001		2002				2003				2004		
	III	IV	I	II	III	IV	I	II	III	IV	I	II	III
NACIONAL	16.497.635	17.240.652	16.465.180	16.414.821	16.533.809	17.065.783	16.971.999	17.318.963	17.483.605	18.092.893	17.308.815	17.344.296	17.653.516
Agricultura	3.661.128	3.528.476	3.600.871	3.465.283	3.367.045	3.534.449	3.744.299	3.775.680	3.693.717	3.861.727	3.855.998	3.384.571	3.577.648
Minas	191.466	136.221	231.533	111.013	273.419	107.464	225.111	109.840	216.380	156.676	239.702	147.215	197.467
Industria	2.118.466	2.328.054	2.191.810	2.112.473	2.125.252	2.371.884	2.398.256	2.251.332	2.206.144	2.454.628	2.266.881	2.429.960	2.421.430
Electricidad, gas y agua	87.945	71.729	76.119	68.938	70.326	82.099	55.017	58.240	65.027	69.673	69.970	85.841	71.404
Construcción	642.462	751.254	724.433	751.985	832.259	730.269	753.460	731.738	767.872	816.016	784.921	739.379	779.096
Comercio	4.234.507	4.663.726	4.110.270	4.191.426	4.177.392	4.291.445	4.086.784	4.426.132	4.435.002	4.553.043	4.256.291	4.487.067	4.375.127
Servicios ^a	5.557.041	5.759.162	5.500.687	5.699.058	5.679.462	5.929.237	5.702.477	5.961.667	6.095.650	6.175.290	5.824.633	6.062.997	6.226.809
No informa	4.620	2.030	29.457	14.645	8.654	18.936	6.595	4.334	3.813	5.840	10.419	7.266	4.535
CABECERA	11.840.879	12.400.299	11.849.067	11.952.279	12.149.109	12.456.852	12.239.470	12.670.284	12.731.601	13.289.610	12.618.788	12.667.429	13.044.923
Agricultura	589.953	820.051	823.909	724.501	786.436	868.595	848.567	1.024.755	818.115	877.026	846.982	820.328	885.457
Minas	36.440	58.245	104.113	68.162	187.222	53.686	84.426	65.480	116.951	57.258	114.602	86.313	131.810
Industria	1.875.214	1.997.046	1.823.921	1.883.054	1.812.738	2.058.730	1.972.036	1.978.102	1.931.802	2.141.810	2.003.861	2.086.223	2.071.342
Electricidad, gas y agua	78.556	62.127	64.857	57.168	62.225	70.336	48.698	53.071	57.966	64.685	56.747	64.416	54.378
Construcción	575.636	559.203	615.706	636.131	671.164	634.425	629.659	597.780	631.186	689.442	658.449	591.755	666.206
Comercio	3.701.610	3.850.713	3.529.099	3.589.411	3.621.283	3.685.620	3.557.304	3.817.167	3.827.229	3.959.026	3.741.000	3.787.584	3.727.714
Servicios ^a	4.981.129	5.050.884	4.867.603	4.986.276	5.000.507	5.078.400	5.094.730	5.129.595	5.344.539	5.494.523	5.187.227	5.224.107	5.503.481
No informa	2.341	2.030	19.859	7.576	7.534	7.060	4.050	4.334	3.813	5.840	9.920	6.703	4.535
RESTO	4.656.756	4.840.353	4.616.113	4.462.542	4.384.700	4.608.931	4.732.529	4.648.679	4.752.004	4.803.283	4.690.027	4.676.867	4.608.593
Agricultura	3.071.175	2.708.425	2.776.962	2.740.782	2.580.609	2.665.854	2.895.732	2.750.925	2.875.602	2.984.701	3.009.016	2.564.243	2.692.191
Minas	155.026	77.976	127.420	42.851	86.197	53.778	140.685	44.360	99.429	99.418	125.100	60.902	65.657
Industria	243.252	331.008	367.889	229.419	312.514	313.154	426.220	273.230	274.342	312.818	263.020	343.737	350.088
Electricidad, gas y agua	9.389	9.602	11.262	11.770	8.101	11.763	6.319	5.169	7.061	4.988	13.223	21.425	17.026
Construcción	66.826	192.051	108.727	115.854	161.095	95.844	123.801	133.958	136.686	126.574	126.472	147.624	112.890
Comercio	532.897	813.013	581.171	602.015	556.109	605.825	529.480	608.965	607.773	594.017	515.291	699.483	647.413
Servicios ^a	575.912	708.278	633.084	712.782	678.955	850.837	607.747	832.072	751.111	680.767	637.406	838.890	723.328
No informa	2.279	0	9.598	7.069	1.120	11.876	2.545				499	563	

Fuente: DANE - Encuesta Continua de Hogares

^aTransporte, financieros, inmobiliarios, comunales, sociales y personales

Cuadro 3
Tasa Global de Participación (TGP)
Nacional, cabecera y resto
I trimestre 2001-III trimestre 2004

Dominio	2001				2002				2003				2004		
	I	II	III	IV	I	II	III	IV	I	II	III	IV	I	II	III
NACIONAL															
Total	63,0	59,7	61,5	63,3	62,0	61,0	60,7	62,2	61,62	61,65	62,1	63,0	61,58	60,5	60,4
Hombres	76,9	74,2	74,6	76,3	75,1	74,6	74,0	75,2	75,1	75,0	74,9	75,2	74,8	73,3	73,2
Mujeres	50,3	46,3	49,4	51,2	49,9	48,8	48,8	50,4	49,6	49,5	50,5	52,1	49,7	49,1	48,7
CABECERA															
Total	63,6	61,2	62,4	64,0	62,6	62,1	62,3	62,8	62,2	62,7	63,1	64,1	62,4	61,1	61,7
Hombres	75,0	72,6	72,8	74,9	73,9	73,0	73,1	73,6	73,79	73,6	73,4	74,4	73,83	72,1	72,6
Mujeres	53,8	51,3	53,4	54,4	52,8	52,9	53,3	53,6	52,4	53,4	54,3	55,4	52,8	51,9	52,4
RESTO															
Total	61,7	55,8	59,2	61,4	60,4	57,9	56,5	60,4	60,0	58,8	59,5	60,0	59,3	58,9	56,7
Hombres	81,3	78,0	78,6	79,6	78,0	78,5	76,2	78,9	78,3	78,7	78,4	77,2	77,0	76,3	74,8
Mujeres	40,0	31,1	37,3	41,6	41,1	37,0	35,0	40,6	41,4	38,0	38,9	42,0	39,8	40,4	37,3

Fuente: DANE - Encuesta Continua de Hogares

Cuadro 4
Población Económicamente Activa - PEA
Nacional, cabecera y resto
I trimestre 2001-III trimestre 2004

Dominio	2001		2002				2003				2004		
	III	IV	I	II	III	IV	I	II	III	IV	I	II	III
NACIONAL													
Total	19.343.628	20.007.063	19.704.948	19.493.187	19.525.121	20.093.989	20.018.901	20.138.043	20.408.889	20.814.085	20.444.562	20.198.845	20.255.561
Hombres	11.253.603	11.612.473	11.447.673	11.235.888	11.271.135	11.547.721	11.486.043	11.641.786	11.720.720	11.732.800	11.764.354	11.538.640	11.704.864
Mujeres	8.090.025	8.394.590	8.257.275	8.257.299	8.253.986	8.546.268	8.532.858	8.496.257	8.688.169	9.081.285	8.680.208	8.660.205	8.550.697
CABECERA													
Total	14.271.992	14.733.794	14.501.006	14.490.857	14.628.170	14.839.327	14.786.096	14.994.318	15.190.445	15.534.184	15.215.516	14.987.952	15.209.088
Hombres	7.679.499	8.053.126	7.934.409	7.822.634	7.823.081	7.994.826	8.044.220	8.116.953	8.136.348	8.262.515	8.215.624	8.060.434	8.263.577
Mujeres	6.592.493	6.680.668	6.566.597	6.668.223	6.805.089	6.844.501	6.741.876	6.877.365	7.054.097	7.271.669	6.999.892	6.927.518	6.945.511
RESTO													
Total	5.071.636	5.273.269	5.203.942	5.002.330	4.896.951	5.254.662	5.232.805	5.143.725	5.218.444	5.279.901	5.229.046	5.210.893	5.046.473
Hombres	3.574.104	3.559.347	3.513.264	3.413.254	3.448.054	3.552.895	3.441.823	3.524.833	3.584.372	3.470.285	3.548.730	3.478.206	3.441.287
Mujeres	1.497.532	1.713.922	1.690.678	1.589.076	1.448.897	1.701.767	1.790.982	1.618.892	1.634.072	1.809.616	1.680.316	1.732.687	1.605.186

Fuente: DANE - Encuesta Continua de Hogares

Cuadro 5
Población en Edad de Trabajar - PET
Nacional, cabecera y resto
I trimestre 2001-III trimestre 2004

Dominio	2001		2002				2003				2004		
	III	IV	I	II	III	IV	I	II	III	IV	I	II	III
NACIONAL													
Total	31.451.109	31.627.053	31.798.830	31.964.940	32.144.464	32.317.261	32.489.372	32.666.009	32.844.040	33.019.734	33.200.236	33.376.236	33.548.030
Hombres	15.086.251	15.227.211	15.247.519	15.060.884	15.229.776	15.360.044	15.295.740	15.513.374	15.655.687	15.596.445	15.735.355	15.735.662	15.980.496
Mujeres	16.364.858	16.399.842	16.551.311	16.904.056	16.914.688	16.957.217	17.193.632	17.152.635	17.188.353	17.423.289	17.464.881	17.640.574	17.567.534
CABECERA													
Total	22.886.306	23.034.759	23.181.546	23.322.464	23.476.511	23.624.203	23.770.512	23.920.724	24.072.469	24.221.708	24.375.595	24.524.531	24.641.898
Hombres	10.541.529	10.755.423	10.743.400	10.712.977	10.702.934	10.859.201	10.901.659	11.033.347	11.085.754	11.102.195	11.127.517	11.176.859	11.382.409
Mujeres	12.344.777	12.279.336	12.438.146	12.609.487	12.773.577	12.765.002	12.868.853	12.887.377	12.986.715	13.119.513	13.248.078	13.347.672	13.259.489
RESTO													
Total	8.564.803	8.592.294	8.617.284	8.642.476	8.667.953	8.693.058	8.718.860	8.745.285	8.771.571	8.798.026	8.824.641	8.851.705	8.906.132
Hombres	4.544.722	4.471.788	4.504.119	4.347.907	4.526.842	4.500.843	4.394.081	4.480.027	4.569.933	4.494.250	4.607.838	4.558.803	4.598.087
Mujeres	4.020.081	4.120.506	4.113.165	4.294.569	4.141.111	4.192.215	4.324.779	4.265.258	4.201.638	4.303.776	4.216.803	4.292.902	4.308.045

Fuente: DANE - Encuesta Continua de Hogares

Cuadro 6
Ocupados
Nacional, cabecera y resto
I trimestre 2001-III trimestre 2004

Dominio	2001		2002				2003				2004		
	III	IV	I	II	III	IV	I	II	III	IV	I	II	III
NACIONAL													
Total	16.497.633	17.240.653	16.465.178	16.414.819	16.533.809	17.065.784	16.972.001	17.318.963	17.483.605	18.092.892	17.308.815	17.344.296	17.653.515
Hombres	9.950.097	10.342.899	9.927.335	9.800.168	9.891.012	10.121.270	10.118.962	10.423.977	10.404.978	10.537.257	10.332.940	10.239.451	10.547.096
Mujeres	6.547.536	6.897.754	6.537.843	6.614.651	6.642.797	6.944.514	6.853.039	6.894.986	7.078.627	7.555.635	6.975.875	7.104.845	7.106.419
CABECERA													
Total	11.840.878	12.400.299	11.849.066	11.952.278	12.149.110	12.456.852	12.239.472	12.670.284	12.731.601	13.289.609	12.618.788	12.667.429	13.044.923
Hombres	6.561.817	7.012.767	6.700.131	6.613.262	6.697.646	6.910.958	6.889.226	7.095.459	7.054.378	7.299.205	7.041.188	7.011.849	7.278.078
Mujeres	5.279.061	5.387.532	5.148.935	5.339.016	5.451.464	5.545.894	5.350.246	5.574.825	5.677.223	5.990.404	5.577.600	5.655.580	5.766.845
RESTO													
Total	4.656.755	4.840.354	4.616.112	4.462.541	4.384.699	4.608.932	4.732.529	4.648.679	4.752.004	4.803.283	4.690.027	4.676.867	4.608.592
Hombres	3.388.280	3.330.132	3.227.204	3.186.906	3.193.366	3.210.312	3.229.736	3.328.518	3.350.600	3.238.052	3.291.752	3.227.602	3.269.018
Mujeres	1.268.475	1.510.222	1.388.908	1.275.635	1.191.333	1.398.620	1.502.793	1.320.161	1.401.404	1.565.231	1.398.275	1.449.265	1.339.574

Fuente: DANE - Encuesta Continua de Hogares

Cuadro 7
Tasa de Ocupación -TO
Nacional, cabecera y resto
I trimestre 2001-III trimestre 2004

Dominio	2001				2002				2003				2004		
	I	II	III	IV	I	II	III	IV	I	II	III	IV	I	II	III
NACIONAL															
Total	52,5	50,9	52,5	54,5	51,8	51,4	51,4	52,8	52,2	53,0	53,2	54,8	52,1	52,0	52,6
Hombres	66,9	65,2	66,0	67,9	65,1	65,1	64,9	65,9	66,2	67,2	66,5	67,6	65,7	65,1	66,0
Mujeres	39,3	37,8	40,0	42,1	39,5	39,1	39,3	41,0	39,9	40,2	41,2	43,4	39,9	40,3	40,5
CABECERA															
Total	51,1	50,6	51,7	53,8	51,1	51,2	51,8	52,7	51,5	53,0	52,9	54,9	51,8	51,7	52,9
Hombres	62,6	61,3	62,2	65,2	62,4	61,7	62,6	63,6	63,2	64,3	63,6	65,7	63,3	62,7	63,9
Mujeres	41,3	41,4	42,8	43,9	41,4	42,3	42,7	43,4	41,6	43,3	43,7	45,7	42,1	42,4	43,5
RESTO															
Total	56,2	51,8	54,4	56,3	53,6	51,6	50,6	53,0	54,3	53,2	54,2	54,6	53,1	52,8	51,7
Hombres	77,0	74,4	74,6	74,5	71,7	73,3	70,5	71,3	73,5	74,3	73,3	72,0	71,4	70,8	71,1
Mujeres	33,3	26,9	31,6	36,7	33,8	29,7	28,8	33,4	34,7	31,0	33,4	36,4	33,2	33,8	31,1

Fuente: DANE - Encuesta Continua de Hogares

Cuadro 8
Empleo, según posición ocupacional
Nacional, cabecera y resto
III trimestre 2001-III trimestre 2004

Posición ocupacional	2001		2002				2003				2004		
	III	IV	I	II	III	IV	I	II	III	IV	I	II	III
NACIONAL	16.499.326	17.240.653	16.465.180	16.414.820	16.533.808	17.065.785	16.972.002	17.318.964	17.483.607	18.092.892	17.308.814	17.344.296	17.653.517
Obr., jornal. y emp	6.222.358	6.414.323	6.249.896	5.985.796	6.244.489	6.776.978	6.495.053	6.714.091	6.558.113	7.111.480	6.555.548	6.613.345	6.643.927
Emp. gobierno	1.093.413	1.118.800	1.063.746	998.092	1.114.685	1.050.297	1.053.193	1.016.699	1.194.571	1.106.540	1.049.615	1.002.125	1.158.314
E. domestico	783.994	781.069	794.213	902.967	924.786	837.735	843.225	929.227	832.314	910.875	791.520	839.582	827.762
T. cta propia	6.674.081	6.899.223	6.322.741	6.612.690	6.567.379	6.561.846	6.756.368	6.796.928	6.939.770	6.927.571	7.082.339	6.912.426	7.108.769
Pat.o empleador	716.215	860.408	822.902	858.202	757.456	861.892	803.289	858.377	761.838	851.737	814.054	933.885	894.098
T. F.S.R y otro	1.009.265	1.166.830	1.211.682	1.057.073	925.013	977.037	1.020.874	1.003.642	1.197.001	1.184.689	1.015.738	1.042.933	1.020.647
CABECERA	11.840.878	12.400.299	11.849.067	11.952.278	12.149.109	12.456.853	12.239.472	12.670.285	12.731.602	13.289.609	12.618.788	12.667.429	13.044.924
Obreros y empl. Pi	4.762.980	4.808.691	4.556.563	4.649.087	4.700.854	5.068.856	4.868.217	4.948.625	4.872.755	5.424.138	4.932.458	5.045.215	5.139.832
Emp. gobierno	982.189	999.022	960.022	908.155	993.953	917.869	971.574	891.201	1.030.003	970.787	954.571	905.035	1.048.515
E. domestico	648.685	629.000	658.736	696.251	743.773	709.853	695.397	722.815	683.971	773.668	658.837	675.639	671.508
T. cta propia	4.504.066	4.809.472	4.526.743	4.527.702	4.620.422	4.640.489	4.627.655	4.842.208	4.971.595	4.857.751	4.840.482	4.752.033	4.996.110
Pat.o empleador	532.581	618.835	550.685	670.004	597.247	640.945	622.312	698.698	592.590	667.861	663.010	736.408	692.058
T. F.S.R y otro	410.377	535.279	596.318	501.079	492.860	478.841	454.317	566.738	580.688	595.404	569.430	553.099	496.901
RESTO	4.658.448	4.840.354	4.616.113	4.462.542	4.384.699	4.608.932	4.732.530	4.648.679	4.752.005	4.803.283	4.690.026	4.676.867	4.608.593
Obr., jornal. y emp	1.459.378	1.605.632	1.693.333	1.336.709	1.543.635	1.708.122	1.626.836	1.765.466	1.685.358	1.687.342	1.623.090	1.568.130	1.504.095
Emp. gobierno	111.224	119.778	103.724	89.937	120.732	132.428	81.619	125.498	164.568	135.753	95.044	97.090	109.799
E. domestico	135.309	152.069	135.477	206.716	181.013	127.882	147.828	206.412	148.343	137.207	132.683	163.943	156.254
T. cuenta propia	2.170.015	2.089.751	1.795.998	2.084.988	1.946.957	1.921.357	2.128.713	1.954.720	1.968.175	2.069.820	2.241.857	2.160.393	2.112.659
Pat.o empleador	183.634	241.573	272.217	188.198	160.209	220.947	180.977	159.679	169.248	183.876	151.044	197.477	202.040
T. F.S.R y otro	598.888	631.551	615.364	555.994	432.153	498.196	566.557	436.904	616.313	589.285	446.308	489.834	523.746

Fuente: DANE - Encuesta Continua de Hogares

Cuadro 9
Desocupados
Nacional, cabecera y resto
III trimestre 2001-III trimestre 2004

Dominio	2001		2002				2003				2004		
	III	IV	I	II	III	IV	I	II	III	IV	I	II	III
NACIONAL													
Total	2.845.995	2.766.410	3.239.770	3.078.368	2.991.312	3.028.205	3.046.900	2.819.080	2.925.284	2.721.193	3.135.747	2.854.549	2.602.046
Hombres	1.303.506	1.269.574	1.520.338	1.435.720	1.380.123	1.426.451	1.367.081	1.217.809	1.315.742	1.195.543	1.431.414	1.299.189	1.157.768
Mujeres	1.542.489	1.496.836	1.719.432	1.642.648	1.611.189	1.601.754	1.679.819	1.601.271	1.609.542	1.525.650	1.704.333	1.555.360	1.444.278
CABECERA													
Total	2.431.114	2.333.495	2.651.940	2.538.579	2.479.060	2.382.475	2.546.624	2.324.034	2.458.844	2.244.575	2.596.728	2.320.523	2.164.165
Hombres	1.117.682	1.040.359	1.234.278	1.209.372	1.125.435	1.083.868	1.154.994	1.021.494	1.081.970	963310	1.174.436	1.048.585	985.499
Mujeres	1.313.432	1.293.136	1.417.662	1.329.207	1.353.625	1.298.607	1.391.630	1.302.540	1.376.874	1281265	1.422.292	1.271.938	1.178.666
RESTO													
Total	414.881	432.915	587.830	539.789	512.252	645.730	500.276	495.046	466.440	476.618	539.019	534.026	437.881
Hombres	185.824	229.215	286.060	226.348	254.688	342.583	212.087	196.315	233.772	232233	256.978	250.604	172.269
Mujeres	229.057	203.700	301.770	313.441	257.564	303.147	288.189	298.731	232.668	244385	282.041	283.422	265.612

Fuente: DANE - Encuesta Continua de Hogares

Cuadro 10
Tasa de Desempleo - TD
Nacional, cabecera y resto
I trimestre 2001-III trimestre 2004

Dominio	2001				2002				2003				2004		
	I	II	III	IV	I	II	III	IV	I	II	III	IV	I	II	III
NACIONAL															
Total	16,7	14,7	14,7	13,8	16,4	15,8	15,3	15,1	15,2	14,0	14,3	13,1	15,3	14,1	12,8
Hombres	13,0	12,2	11,6	10,9	13,3	12,8	12,2	12,4	11,9	10,5	11,2	10,2	12,2	11,3	9,9
Mujeres	21,9	18,4	19,1	17,8	20,8	19,9	19,5	18,7	19,7	18,8	18,5	16,8	19,6	18,0	16,9
CABECERA															
Total	19,6	17,3	17,0	15,8	18,3	17,5	16,9	16,1	17,22	15,5	16,2	14,4	17,07	15,5	14,2
Hombres	16,5	15,6	14,6	12,9	15,6	15,5	14,4	13,6	14,4	12,6	13,3	11,7	14,3	13,0	11,9
Mujeres	23,2	19,3	19,9	19,4	21,6	19,9	19,9	19,0	20,6	18,9	19,5	17,6	20,3	18,4	17,0
RESTO															
Total	8,8	7,0	8,2	8,2	11,3	10,8	10,5	12,3	9,6	9,6	8,9	9,0	10,3	10,2	8,7
Hombres	5,3	4,6	5,2	6,4	8,1	6,6	7,4	9,6	6,2	5,6	6,5	6,7	7,2	7,2	5,0
Mujeres	16,7	13,7	15,3	11,9	17,8	19,7	17,8	17,8	16,1	18,5	14,2	13,5	16,8	16,4	16,5

Fuente: DANE - Encuesta Continua de Hogares

Cuadro 11
Cesantes, según posición ocupacional
Nacional, cabecera y resto
III trimestre 2001-III trimestre 2004

Posición	2001		2002				2003				2004		
	III	IV	I	II	III	IV	I	II	III	IV	I	II	III
NACIONAL	2.318.393	2.185.728	2.588.816	2.421.453	2.414.256	2.383.399	2.523.408	2.209.153	2.352.598	2.160.632	2.568.332	2.296.480	2.038.586
Obr., jornal. y emp	1.630.427	1.525.323	1.747.886	1.619.290	1.626.321	1.547.536	1.686.174	1.513.000	1.599.433	1.397.955	1.696.337	1.517.745	1.364.469
Emp. gobierno	145.866	105.912	128.708	128.320	106.842	110.965	121.115	98.047	116.267	118.657	109.949	134.891	91.739
E. doméstico	214.593	199.389	263.174	253.376	246.302	270.049	261.655	248.084	273.671	286.087	260.478	233.223	236.069
T. cuenta propia	303.442	331.211	395.756	362.311	409.823	408.108	418.458	314.321	322.523	325.843	457.722	365.849	319.426
Pat.o empleador	19.650	18.690	31.362	46.247	19.686	32.492	27.804	28.194	28.840	21.810	30.704	30.726	18.565
T. Familiar S.R	4.415	5.203	21.930	11.909	5.282	14.249	8.202	7.507	11.864	10.280	13.142	14.046	8.318
CABECERA	1.978.290	1.848.356	2.127.395	2.038.914	1.989.203	1.902.781	2.107.160	1.866.411	1.989.869	1.777.551	2.129.490	1.863.494	1.721.808
Obrero y empl. Pa	1.428.074	1.283.915	1.490.651	1.399.763	1.352.384	1.242.408	1.450.269	1.314.090	1.359.473	1177135	1440462	1.266.876	1.177.033
Emp. gobierno	121.343	101.709	110.836	112.720	94.009	100.269	109.429	88.026	109.137	99398	92360	123.036	82.544
E. doméstico	155.944	149.559	171.013	169.006	187.705	188.249	182.376	160.770	192.389	202918	182461	156.050	165.215
T. cuenta propia	251.047	292.395	309.693	307.043	332.505	341.957	329.994	268.295	292.117	270857	373564	276.720	273.076
Pat.o empleador	18.052	17.153	28.389	41.846	17.761	22.465	27.804	27.723	28.840	21153	30599	29.039	17.278
T. Familiar S.R	3.830	3.625	16.813	8.536	4.839	7.433	7.288	7.507	7.913	6090	10044	11.773	6.662
RESTO	340.103	337.372	461.421	382.539	425.053	480.618	416.248	342.742	362.729	383.081	438.842	432.986	316.778
Obr., jornal. y emp	202.353	241.408	257.235	219.527	273.937	305.128	235.905	198.910	239.960	220820	255875	250.869	187.436
Emp. gobierno	24.523	4.203	17.872	15.600	12.833	10.696	11.686	10.021	7.130	19259	17589	11.855	9.195
E. doméstico	58.649	49.830	92.161	84.370	58.597	81.800	79.279	87.314	81.282	83169	78017	77.173	70.854
T. cuenta propia	52.395	38.816	86.063	55.268	77.318	66.151	88.464	46.026	30.406	54986	84158	89.129	46.350
Pat.o empleador	1.598	1.537	2.973	4.401	1.925	10.027	0	471		657	105	1.687	1.287
T. Familiar S.R	585	1.578	5.117	3.373	443	6.816	914		3.951	4190	3098	2.273	1.656

Fuente: DANE - Encuesta Continua de Hogares

Cuadro 12
Cesantes, según rama de actividad económica
Nacional, cabecera y resto
III trimestre 2001-III trimestre 2004

Ramas de actividad	2001		2002				2003				2004		
	III	IV	I	II	III	IV	I	II	III	IV	I	II	III
NACIONAL	2.318.395	2.185.725	2.588.814	2.421.451	2.414.257	2.383.399	2.523.404	2.209.152	2.352.596	2.160.632	2.568.329	2.296.481	2.038.586
Agricultura	158.223	182.939	247.169	210.188	195.545	254.755	191.946	157.201	185.103	153.824	264.897	170.676	170.212
Minas	15.272	17.851	17.889	11.064	13.738	12.251	9.607	11.000	25.066	8.948	13.634	22.221	12.150
Industria	325.597	302.671	373.638	359.152	340.581	284.313	385.575	337.835	343.481	241.757	343.104	299.978	282.712
Electricidad, gas y	12.893	15.484	9.069	14.446	9.239	13.194	15.618	9.038	20.322	21.314	12.181	14.447	6.986
Construcción	244.313	224.958	265.421	261.091	294.360	258.609	262.876	211.306	219.893	228.146	247.998	226.608	171.995
Comercio	657.140	604.839	673.591	610.847	593.928	602.610	622.759	632.091	558.080	571.500	606.303	575.823	502.763
Servicios ^a	901.433	836.657	1.000.567	953.330	965.366	954.766	1.033.023	846.041	996.608	932.638	1.078.849	981.195	890.836
No informa	3.524	326	1.470	1.333	1.500	2.901	2.000	4.640	4.043	2.505	1.363	5.533	932
CABECERA	1.978.292	1.848.353	2.127.394	2.038.914	1.989.202	1.902.782	2.107.159	1.866.411	1.989.868	1.777.550	2.129.489	1.863.494	1.721.809
Agricultura	60.515	73.796	92.982	114.759	86.351	106.733	76.532	72.931	75.561	80.494	114.421	76.659	78.165
Minas	7.371	12.528	13.846	9.267	13.223	12.251	9.607	6.046	19.222	6.456	9.220	10.520	7.013
Industria	303.712	265.656	339.968	332.004	308.764	259.386	349.301	318.774	308.424	231.052	317.281	272.475	260.326
Electricidad, gas y	12.294	10.967	9.069	14.446	8.172	10.024	15.319	8.503	20.322	14.495	11.244	13.206	6.739
Construcción	212.813	193.453	236.674	226.476	217.846	216.997	215.257	173.920	191.369	162.151	217.914	174.682	154.093
Comercio	605.182	556.393	590.557	542.701	538.248	516.572	571.427	560.808	522.413	512.493	549.259	500.941	453.606
Servicios ^a	772.881	735.234	842.828	797.928	815.098	777.918	867.716	720.789	848.514	769.787	908.787	809.478	761.398
No informa	3.524	326	1.470	1.333	1.500	2.901	2.000	4.640	4.043	622	1.363	5.533	469
RESTO	340.103	337.372	461.420	382.537	425.055	480.617	416.245	342.741	362.728	383.082	438.840	432.987	316.777
Agricultura	97.708	109.143	154.187	95.429	109.194	148.022	115.414	84.270	109.542	73.330	150.476	94.017	92.047
Minas	7.901	5.323	4.043	1.797	515	0	0	4.954	5.844	2.492	4.414	11.701	5.137
Industria	21.885	37.015	33.670	27.148	31.817	24.927	36.274	19.061	35.057	10.705	25.823	27.503	22.386
Electricidad, gas y	599	4.517	0	0	1.067	3.170	299	535	0	6.819	937	1.241	247
Construcción	31.500	31.505	28.747	34.615	76.514	41.612	47.619	37.386	28.524	65.995	30.084	51.926	17.902
Comercio	51.958	48.446	83.034	68.146	55.680	86.038	51.332	71.283	35.667	59.007	57.044	74.882	49.157
Servicios ^a	128.552	101.423	157.739	155.402	150.268	176.848	165.307	125.252	148.094	162.851	170.062	171.717	129.438
No informa	0	0	0	0	0	0	0	0	0	1.883	0	0	463

Fuente: DANE - Encuesta Continua de Hogares

^aTransporte, financieros, inmobiliarios, comunales, sociales y personales

Cuadro 13
Subempleados
Nacional, cabecera y resto
III trimestre 2001-III trimestre 2004

Dominio	2001		2002				2003				2004		
	III	IV	I	II	III	IV	I	II	III	IV	I	II	III
NACIONAL													
Total	6.611.401	7.049.196	6.625.393	6.783.427	6.980.828	6.744.613	5.766.650	6.587.498	6.818.928	6.863.680	6.297.368	6.583.122	6.380.611
Hombres	3.973.132	4.203.365	4.006.052	3.968.809	4.190.357	3.951.267	3.327.363	3.847.726	3.936.100	3.860.517	3.657.610	3.815.122	3.737.449
Mujeres	2.638.269	2.845.831	2.619.341	2.814.618	2.790.471	2.793.346	2.439.287	2.739.772	2.882.828	3.003.163	2.639.758	2.768.000	2.643.162
CABECERA													
Total	4.705.316	4.933.360	4.754.292	4.853.899	5.105.270	4.994.958	4.275.089	4.816.301	4.936.063	5.035.004	4.410.677	4.641.231	4.727.965
Hombres	2.623.230	2.769.176	2.681.140	2.623.606	2.834.204	2.718.361	2.309.935	2.616.853	2.649.443	2.664.232	2.390.919	2.498.632	2.576.630
Mujeres	2.082.086	2.164.184	2.073.152	2.230.293	2.271.066	2.276.597	1.965.154	2.199.448	2.286.620	2.370.772	2.019.758	2.142.599	2.151.335
RESTO													
Total	1.906.085	2.115.836	1.871.101	1.929.528	1.875.558	1.749.655	1.491.561	1.771.197	1.882.865	1.828.676	1.886.691	1.941.891	1.652.646
Hombres	1.349.902	1.434.189	1.324.912	1.345.203	1.356.153	1.232.906	1.017.428	1.230.873	1.286.657	1.196.285	1.266.691	1.316.490	1.160.819
Mujeres	556.183	681.647	546.189	584.325	519.405	516.749	474.133	540.324	596.208	632.391	620.000	625.401	491.827

Fuente: DANE - Encuesta Continua de Hogares

Cuadro 14
Tasa de Subempleo - TS
Nacional, cabecera y resto
I trimestre 2001-III trimestre 2004

Dominio	2001				2002				2003				2004		
	I	II	III	IV	I	II	III	IV	I	II	III	IV	I	II	III
NACIONAL															
Total	31,5	25,0	34,2	35,2	33,6	34,8	35,8	33,6	28,8	32,7	33,4	33,0	30,8	32,6	31,5
Hombres	32,4	24,9	35,3	36,2	35,0	35,3	37,2	34,2	29,0	33,1	33,6	32,9	31,1	33,1	31,9
Mujeres	30,1	25,2	32,6	33,9	31,7	34,1	33,8	32,7	28,6	32,2	33,2	33,1	30,4	32,0	30,9
CABECERA															
Total	29,9	25,9	33,0	33,5	32,8	33,5	34,9	33,7	28,9	32,1	32,5	32,4	29,0	31,0	31,1
Hombres	30,6	26,1	34,2	34,4	33,8	33,5	36,2	34,0	28,7	32,2	32,6	32,2	29,1	31,0	31,2
Mujeres	29,0	25,6	31,6	32,4	31,6	33,4	33,4	33,3	29,1	32,0	32,4	32,6	28,9	30,9	31,0
RESTO															
Total	35,9	22,4	37,6	40,1	36,0	38,6	38,3	33,3	28,5	34,4	36,1	34,6	36,1	37,3	32,7
Hombres	36,5	22,1	37,8	40,3	37,7	39,4	39,3	34,7	29,6	34,9	35,9	34,5	35,7	37,8	33,7
Mujeres	34,8	23,0	37,1	39,8	32,3	36,8	35,8	30,4	26,5	33,4	36,5	34,9	36,9	36,1	30,6

Fuente: DANE - Encuesta Continua de Hogares

Cuadro 15
Tasa de Inactividad - TI
Nacional, cabecera y resto
I trimestre 2001-III trimestre 2004

Dominio	2001				2002				2003				2004		
	I	II	III	IV	I	II	III	IV	I	II	III	IV	I	II	III
NACIONAL															
Total	37,0	40,3	38,5	36,7	38,0	39,0	39,3	37,8	38,4	38,4	37,9	37,0	38,4	39,5	39,6
Hombres	23,1	25,8	25,4	23,7	24,9	25,4	26,0	24,8	24,9	25,0	25,1	24,8	25,2	26,7	26,8
Mujeres	49,7	53,7	50,6	48,8	50,1	51,2	51,2	49,6	50,4	50,5	49,5	47,9	50,3	50,9	51,3
CABECERA															
Total	36,4	38,8	37,6	36,0	37,4	37,9	37,7	37,2	37,8	37,3	36,9	35,9	37,6	38,9	38,3
Hombres	25,0	27,4	27,2	25,1	26,1	27,0	26,9	26,4	26,2	26,4	26,6	25,6	26,2	27,9	27,4
Mujeres	46,2	48,7	46,6	45,6	47,2	47,1	46,7	46,4	47,6	46,6	45,7	44,6	47,2	48,1	47,6
RESTO															
Total	38,3	44,2	40,8	38,6	39,6	42,1	43,5	39,6	40,0	41,2	40,5	40,0	40,7	41,1	43,3
Hombres	18,7	22,0	21,4	20,4	22,0	21,5	23,8	21,1	21,7	21,3	21,6	22,8	23,0	23,7	25,2
Mujeres	60,0	68,9	62,7	58,4	58,9	63,0	65,0	59,4	58,6	62,0	61,1	58,0	60,2	59,6	62,7

Fuente: DANE - Encuesta Continua de Hogares

Cuadro 16
No subempleados
Nacional, cabecera y resto
III trimestre 2001-III trimestre 2004

Dominio	2001		2002				2003				2004		
	III	IV	I	II	III	IV	I	II	III	IV	I	II	III
NACIONAL													
Total	9.886.232	10.191.457	9.839.785	9.631.392	9.552.981	10.321.171	11.205.351	10.731.465	10.664.677	11.229.212	11.011.447	10.761.174	11.272.904
Hombres	5.976.965	6.139.534	5.921.283	5.831.359	5.700.655	6.170.003	6.791.599	6.576.251	6.468.878	6.676.740	6.675.330	6.424.329	6.809.647
Mujeres	3.909.267	4.051.923	3.918.502	3.800.033	3.852.326	4.151.168	4.413.752	4.155.214	4.195.799	4.552.472	4.336.117	4.336.845	4.463.257
CABECERA													
Total	7.135.562	7.466.939	7.094.774	7.098.379	7.043.840	7.461.894	7.964.383	7.853.983	7.795.538	8.254.605	8.208.111	8.026.198	8.316.958
Hombres	3.938.587	4.243.591	4.018.991	3.989.656	3.863.442	4.192.597	4.579.291	4.478.606	4.404.935	4.634.973	4.650.269	4.513.217	4.701.448
Mujeres	3.196.975	3.223.348	3.075.783	3.108.723	3.180.398	3.269.297	3.385.092	3.375.377	3.390.603	3.619.632	3.557.842	3.512.981	3.615.510
RESTO													
Total	2.750.670	2.724.518	2.745.011	2.533.013	2.509.141	2.859.277	3.240.968	2.877.482	2.869.139	2.974.607	2.803.336	2.734.976	2.955.946
Hombres	2.038.378	1.895.943	1.902.292	1.841.703	1.837.213	1.977.406	2.212.308	2.097.645	2.063.943	2.041.767	2.025.061	1.911.112	2.108.199
Mujeres	712.292	828.575	842.719	691.310	671.928	881.871	1.028.660	779.837	805.196	932.840	778.275	823.864	847.747

Fuente: DANE - Encuesta Continua de Hogares

Cuadro 17
Inactivos
Nacional, cabecera y resto
III trimestre 2001-III trimestre 2004

Dominio	2001		2002				2003				2004		
	III	IV	I	II	III	IV	I	II	III	IV	I	II	III
NACIONAL													
Total	12.107.481	11.619.990	12.093.882	12.471.753	12.619.343	12.223.272	12.470.471	12.527.966	12.435.151	12.205.649	12.755.674	13.177.391	13.292.469
Hombres	3.832.648	3.614.738	3.799.846	3.824.996	3.958.641	3.812.323	3.809.697	3.871.588	3.934.967	3.863.645	3.971.001	4.197.022	4.275.632
Mujeres	8.274.833	8.005.252	8.294.036	8.646.757	8.660.702	8.410.949	8.660.774	8.656.378	8.500.184	8.342.004	8.784.673	8.980.369	9.016.837
CABECERA													
Total	8.614.314	8.300.965	8.680.540	8.831.607	8.848.341	8.784.876	8.984.416	8.926.406	8.882.024	8.687.524	9.160.079	9.536.579	9.432.810
Hombres	2.862.030	2.702.297	2.808.991	2.890.343	2.879.853	2.864.375	2.857.439	2.916.394	2.949.406	2839680	2911893	3.116.425	3.118.832
Mujeres	5.752.284	5.598.668	5.871.549	5.941.264	5.968.488	5.920.501	6.126.977	6.010.012	5.932.618	5847844	6248186	6.420.154	6.313.978
RESTO													
Total	3.493.167	3.319.025	3.413.342	3.640.146	3.771.002	3.438.396	3.486.055	3.601.560	3.553.127	3.518.125	3.595.595	3.640.812	3.859.659
Hombres	970.618	912.441	990.855	934.653	1.078.788	947.948	952.258	955.194	985.561	1023965	1059108	1.080.597	1.156.800
Mujeres	2.522.549	2.406.584	2.422.487	2.705.493	2.692.214	2.490.448	2.533.797	2.646.366	2.567.566	2494160	2536487	2.560.215	2.702.859

Fuente: DANE - Encuesta Continua de Hogares