



República de Colombia



**Departamento Administrativo
Nacional de Estadística**

**Dirección de Metodología y Producción
Estadística**

**Documentos Técnicos sobre Mercado
Laboral**

Bogotá, D.C. 2004



República de Colombia

**Departamento Administrativo
Nacional de Estadística**

Transversal 45 nro. 26 - 70 Interior 1 – edificio DANE
Conmutador: 597 83 00

Director del Departamento
César Augusto Caballero Reinoso

Subdirector
Henry Rodríguez

Secretaria General
Luisa Fernanda Bellini Pérez

Director de Metodología y Producción Estadística
Álvaro Suárez Rivera

Directora de Difusión, Mercadeo y Cultura Estadística
Marie Vivianne Barguil Bechara

**BALANCE DEL MERCADO LABORAL COLOMBIANO,
SEGUNDO TRIMESTRE DE 2004**

Trabajo elaborado por:
Francisco J. Pérez Torres

SE MANTUVO LA TASA DE DESEMPLEO URBANO Y AUMENTÓ MODERADAMENTE EL DESEMPLEO NACIONAL Y RURAL

INTRODUCCIÓN

El balance de empleo analiza y sintetiza los aspectos más relevantes de la evolución del mercado laboral colombiano en los ámbitos nacional, urbano¹ y rural, que se presentaron entre el segundo trimestre de 2004 y el mismo trimestre del año anterior, teniendo en cuenta las tendencias generales desde el año 2001. En el documento se presentan las cifras en cuadros y gráficos y se elabora un análisis descriptivo de la evolución reciente de las variables laborales, que identifica la población afectada o favorecida y su ubicación geográfica.

Como en anteriores entregas, el balance sobre el desempeño del mercado laboral inicia con el resumen de lo ocurrido en el segundo trimestre de 2004, frente a igual período del año anterior; en una segunda parte describe el comportamiento de las variables y los indicadores laborales; la tercera desarrolla el balance del mercado, y la última parte focaliza, desde el punto de vista urbano y rural, los principales fenómenos registrados en el mercado de trabajo y enfatiza en los aspectos de género, grupos de edad, ramas de actividad económica y posiciones ocupacionales.

1. RESUMEN

Entre el segundo trimestre del 2004, respecto al mismo trimestre del año anterior, la población nacional en edad de trabajar se incrementó en 710, 2 mil personas, el 2,2%. El 91,4 % de ésta población adicional, 649,4 mil personas, se sumó a la población económicamente inactiva que creció el 5,2%. La combinación de estos dos hechos hizo que la oferta de trabajo creciera solamente en 60,8 mil personas; sin embargo, la capacidad de absorción de la economía no respondió al aumento de la oferta, y vinculó únicamente una parte de los trabajadores adicionales; por consiguiente, el número de

¹ El área urbana se asimila a la cabecera municipal, entendida como el área geográfica definida por el perímetro urbano, establecidos por acuerdos del Concejo Municipal. El sector rural es equivalente al resto, que incluye centros poblados (áreas con características urbanas pero ubicadas en el espacio rural), corregimientos y caseríos.

desempleados aumentó. Efectivamente, el número de ocupados aumentó en 25,3 mil personas, equivalente al 41,7% de la oferta adicional. El hecho de que la ocupación en el período creció en el 0,1%, al tiempo que la PEA aumentó el 0,3%, se reflejó en la tasa de ocupación que disminuyó en 1 punto porcentual al pasar, de un trimestre a otro, de 53% a 52%. Bajo estas condiciones, el número de desempleados se elevó de 2 819 mil a 2 854,5 mil, lo que representó un aumento en el nivel de desocupación absoluta de 35,4 mil nuevos desempleados, esto es, 1,3%. Este comportamiento de las variables provocó un pequeño ascenso en la tasa de desempleo al pasar del 14% al 14,1%.

A nivel nacional, el número de trabajadores subempleados cayó de 587,5 mil a 6 583,1 mil, esto es, el 0,1%, y su tasa cedió en 0,1 puntos porcentuales al pasar de 32,7% al 32,6%. Simultáneamente, el nivel de los empleados que no están en condición de subempleo, cayó en 29,7 mil al pasar de 10 731,4 mil a 10 761,2 mil personas, variación que corresponde al 0,3%. Aunque la calidad de la ocupación, vista a través del subempleo, no mostró deterioro en el período, lo cierto es que el escaso empleo generado a nivel nacional fue jalonado por los cuenta propia, patronos o empleadores y trabajadores familiares sin remuneración, es decir, las posiciones menos productivas.

Entre los dos trimestres, en el área de cabecera, la totalidad de la PET adicional y una parte de la PEA fluyeron hacia la PEI. De tal manera, la TGP se redujo en 1,6 puntos y la contracción de la oferta de trabajo, en el 0,04%, hizo que el número de desocupados urbanos disminuyera en un 0,2%, al pasar de 2 324 mil a 2 320,5 mil. Adicionalmente, la ocupación urbana descendió en el 1,3%, lo que se reflejó en una caída en la tasa de ocupación que, en el período, pasó del 53% al 51,7%. Pese a la reducción de la participación y de la desocupación, la tasa de desempleo prácticamente permaneció constante y se situó nuevamente en el 15,5%. Por su parte, el nivel de subempleo decreció un 3,6% y su tasa se ubicó 1,2 puntos porcentuales por debajo de la registrada un año antes; en tanto que los no subempleados tuvieron un aumento en su nivel del 2,2%.

Sin que se hubiera presentado un aumento en la ocupación, en el ámbito urbano, se puede decir que la calidad de la ocupación mejoró, puesto que sus cambios internos favorecieron ampliamente las posiciones ocupacionales de los empleados y los

obreros. En el área rural, el panorama continúa siendo de desaliento laboral; en el segundo trimestre del 2004 la tasa de ocupación volvió a descender (0,3% puntos), la TGP cayó 0,1 puntos porcentuales y la tasa de desempleo llegó al 10,2%, situándose 0,6 puntos por encima de la observada en el mismo período del año anterior. Por último, la tasa de subempleo pasó del 34,4% al 37,3%, lo que puso en evidencia el deterioro de la calidad del empleo rural.

En resumen, se puede decir que aunque la actividad económica del país ha seguido creciendo, en el segundo trimestre de 2004, el resultado de los indicadores del mercado laboral vuelve a evidenciar que su recuperación, observada durante todo el año 2003, en el orden nacional y rural, muestra claras señales de deterioro, especialmente en el último caso; mientras que en el ámbito urbano, persisten las altas tasas de desempleo y los síntomas de agotamiento y estancamiento en el crecimiento de la ocupación. Se vuelve a concluir, entonces, que para reducir las elevadas tasas del desempleo no solamente es suficiente que el PIB crezca, también es condición necesaria que ese crecimiento genere o venga acompañado de nuevos puestos de trabajo, que, además, sean productivos, estables y adecuadamente remunerados.

2. COMPORTAMIENTO DE LAS VARIABLES LABORALES

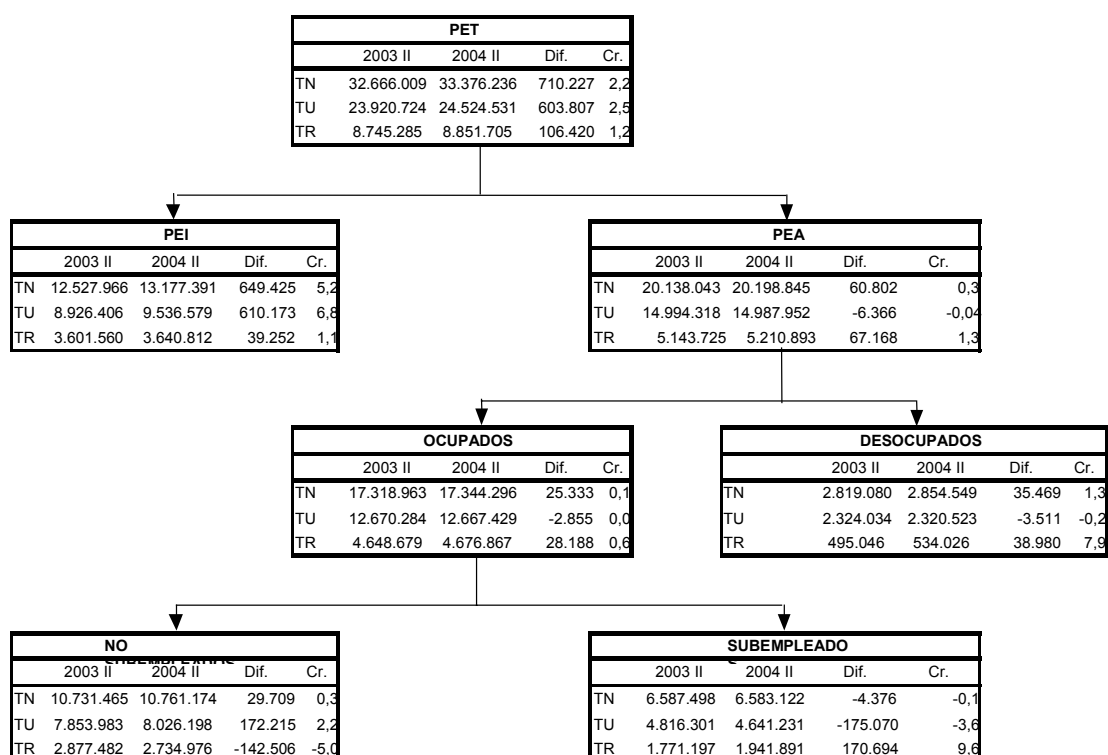
En el esquema del diagrama 1 se resumen las variaciones experimentadas por los grupos poblacionales según su clasificación económica, entre el segundo trimestre de 2004 e igual período del año anterior. Durante este tiempo, la población colombiana en edad de trabajar tuvo un crecimiento del 2,2% (710,2 mil personas); a su vez, la población económicamente activa aumentó el 0,3% (60,8 mil personas), en tanto que la población inactiva creció el 5,2%. Como se ha venido observando, en el período de referencia, la diferencia en el comportamiento urbano y rural de estas poblaciones condicionan la evolución de la participación y el desempleo.

La PET urbana volvió a crecer más del doble de la rural, mientras que la PEA del área rural subió el 1,3% y la de cabeceras cayó un 0,04%. Por su parte la población inactiva rural y urbana crecieron, respectivamente, el 1,1% y el 6,8%. Lo anterior muestra cómo entre el segundo trimestre de 2004 e igual período del año anterior, tanto a nivel nacional y urbano, excepto para el área rural, el mayor desplazamiento de la PET

adicional hacia la PEI impidió o redujo el aumento de la presión de la oferta laboral por más trabajo. En efecto, en el nivel nacional, solamente el 8,6% de la PET adicional fluyó hacia la PEA y el resto (91,4%), hacia la población inactiva. Por el contrario, en el dominio urbano que se presentó un desplazamiento de población activa hacia población inactiva, es decir, la PEA cayó en el 0,04%.

2.1. Comportamiento de las variables del mercado laboral colombiano

Diagrama 1



TN = Total Nacional; TU = Total Urbano; TR = Total Rural; Cr = Crecimiento; Dif = Diferencia

En el área rural, el 63,16% de la PET adicional se incorporó a la PEA y el resto (36,9%) a la población inactiva. Queda claro que el crecimiento de la PEA nacional es atribuible, exclusivamente, al aumento de la PEA rural. Como consecuencia de lo anterior, en el ámbito urbano la tasa de participación cayó y la tasa de desempleo se mantuvo constante, pero a nivel nacional, pese a que la participación bajó, la TD aumentó levemente como consecuencia del comportamiento de la fuerza laboral, que ejerció mayor presión por más trabajo en el sector rural. El comportamiento de la

población inactiva y su impacto sobre la oferta muestran en este segundo trimestre, un panorama laboral de estancamiento urbano y tendencias al deterioro nacional y rural.

Mientras que las cifras evidencian una situación de estancamiento en la ocupación durante el último año, el número de desocupados, que en el país subió el 1,3% (35 500 personas) equivalente a menos de la mitad del incremento registrado en el primer trimestre, se originaron, en su totalidad, en el área rural, pues en las ciudades la desocupación cayó el 0,2%, es decir, sobre el desempleo global sigue siendo de notable incidencia la acentuación del desempleo rural. Por su parte, el subempleo urbano descendió el 3,6% y en el nivel rural, continuando con lo observado en el primer trimestre de 2004, registró una expansión del 9,6%; de todas maneras, el crecimiento en el total de personas subempleadas del territorio nacional cayó en el 0,1%, entre el período abril-junio 2003-2004 (cuadro A 1).

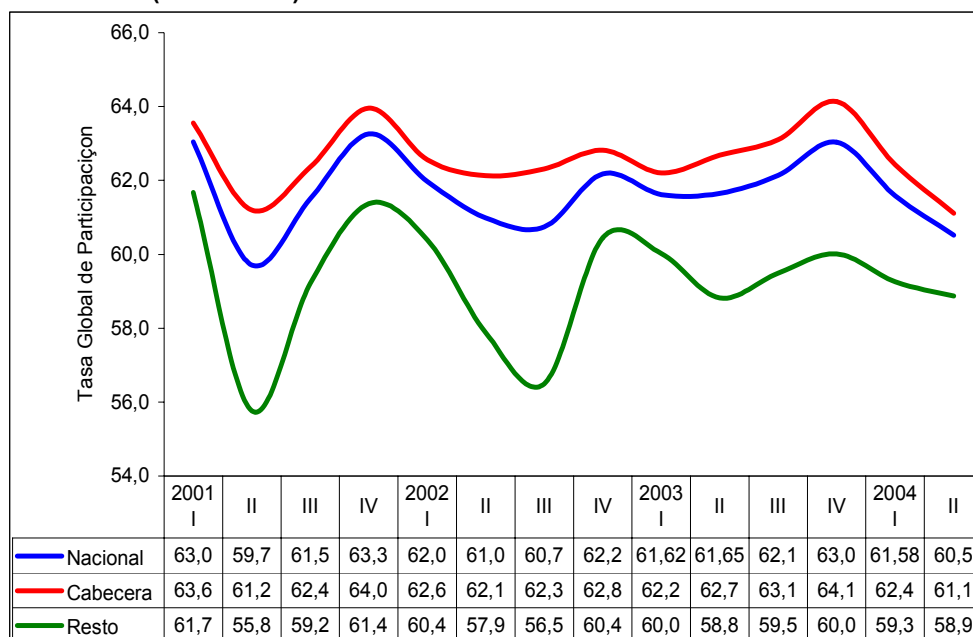
2.2 Distribución del empleo por rama de actividad económica

En el segundo trimestre de 2004, las actividades de servicios, comercio, agricultura e industria, en el dominio nacional, emplearon el mayor número de personas, 16 364,6 mil, equivalente al 94,4% del total de ocupados (17 344,3 mil), porcentaje superior en 0,8 puntos al registrado en el mismo trimestre del año anterior. Otras actividades como la electricidad, gas y agua, minas y construcción, reportaron la ocupación de 979,7 mil personas, el 5,6% del empleo, cifra superior en 0,7 puntos a la presentada un año antes. Por su lado, el empleo por rama de actividad en las cabeceras, se concentró en las actividades de comercio, servicios e industria con el 87,6%, mientras que en el sector rural, la sola actividad agrícola empleó 2 564,2 mil personas, cifra equivalente al 54,8% del total de empleados; asimismo, los servicios y el comercio ocuparon, en conjunto, 1 538,4 personas, cifra correspondiente al 32,9% del total y, finalmente, la industria tiene vinculados el 7,3% de los ocupados (cuadros A2).

3. BALANCE DEL MERCADO LABORAL

En el tiempo transcurrido entre el segundo trimestre de 2001 y el segundo trimestre de 2004, la PEA² y la PET³ en el total nacional, crecieron, respectivamente, en 1 516,7 y 2 089,8 mil de personas. Debido a que en el período de referencia se capta un crecimiento mayor de la oferta (8,1%), respecto al de población en edad de trabajar (6,7%), la TGP⁴ refleja un incremento moderado que la hizo pasar del 59,7% al 60,5%. Si bien en el período la participación se elevó para ambos sexos, ello fue el resultado principalmente del aumento en la TGP femenina, que pasó del 46,3%, en el segundo trimestre de 2001, al 49,1% en el segundo trimestre de 2004. Al continuar con lo apreciado en el primer trimestre de 2004, en el último año (II trimestre 2003 - II trimestre 2004) la participación del total nacional presentó una disminución de 1,1 puntos (gráfico 1 y cuadros 3, 4 y 5).

Gráfico 1
Tasa global de participación
2001 - 2004 (II trimestre)



Fuente: DANE - Encuesta Continua de Hogares

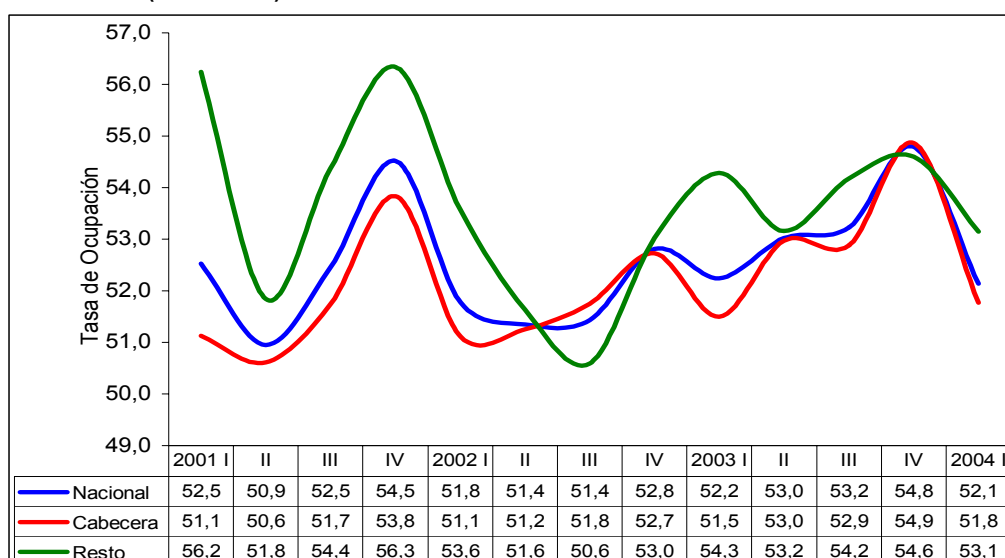
² Población Económicamente Activa

³ Población en Edad de Trabajar

⁴ Tasa Global de Participación. TGP = (PEA/PET) * 100

En el período largo (II trimestre 2001 - II trimestre 2004) el número de ocupados absolutos del total nacional, tuvo un incremento aproximado trimestral promedio del 0,7%, mientras que en el período II trimestre 2003 - II trimestre 2004 se registró un crecimiento de 25 300 personas lo que significa, en el último año, una tasa de crecimiento promedio trimestral del 0,036%. En el primer período, el aumento en el nivel de ocupados del total nacional se explica por el crecimiento trimestral promedio del 0,8% de la ocupación en el área urbana contra un crecimiento del 0,5% de la ocupación rural. Sin embargo, en el período II trimestre 2003 - II trimestre 2004, el incremento de la ocupación en el sector rural (0,15%) fue superior al urbano, cuyo crecimiento (0,01%) fue negativo. El comportamiento en el nivel de ocupados fue tan insuficiente que no tuvo impacto positivo sobre la tasa de ocupación nacional, la cual reportó un descenso de 1,05 puntos porcentuales al pasar del 53,2% al 51,97% en el período II trimestre 2003 - II trimestre 2004 (gráfico 2 y cuadros 6 y 7). Lo anterior se explica, en parte, por el mayor crecimiento de la PET frente al observado en el nivel de ocupados.

Gráfico 2
Tasa de ocupación
2001 - 2004 (II trimestre)



Fuente: DANE - Encuesta Continua de Hogares

En el segundo trimestre de 2004, las categorías menos productivas continúan siendo las de mayor crecimiento en empleo. En efecto, la ocupación para los patronos y los trabajadores familiares sin remuneración, se incrementó, respectivamente, en un 8,8%

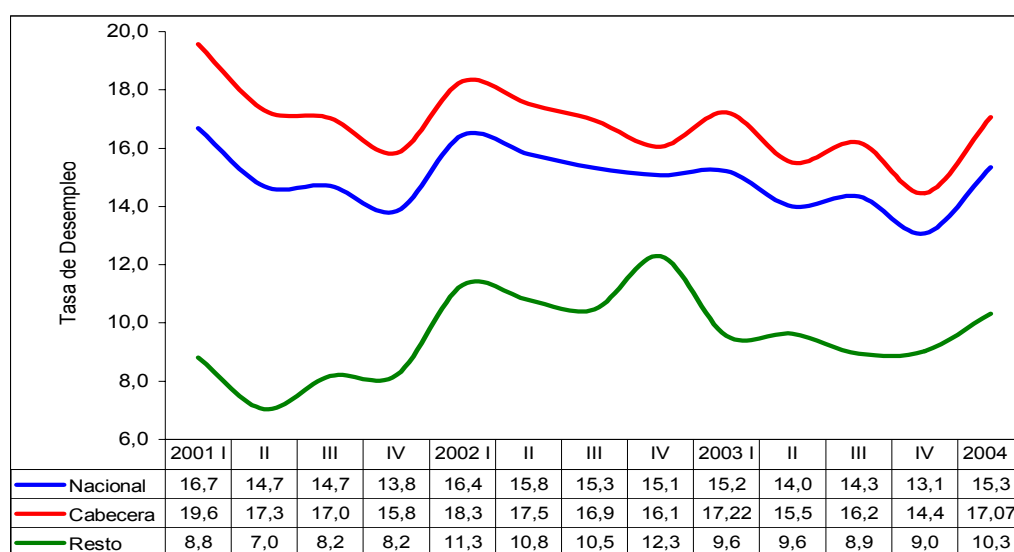
y un 3,9%, en tanto que la de los cuenta propia lo hizo en el 1,7%. En contraste los asalariados particulares y los del gobierno tuvieron descensos en su nivel de empleo del 1,5% y 1,4%, respectivamente. De la misma manera, durante el período comprendido entre el segundo trimestre de 2003 y el mismo trimestre de 2004, el nivel de empleo para los trabajadores domésticos cayó en un 9,6%, esto es, 3,5 puntos por encima de lo registrado en el primer trimestre de 2004.

En el ámbito urbano, el nivel de empleo bajó para los trabajadores domésticos, los cuenta propia y para los trabajadores familiares sin remuneración. En cuanto a las demás posiciones, el empleo aumentó, en particular en el caso de los patronos o empleadores que tuvo la mayor tasa de crecimiento, el 5,4%, seguidos por los asalariados que tuvieron un crecimiento del 2%. Por su lado, en el área rural el empleo creció a una tasa significativa (23,7%) en la posición correspondiente a patronos o empleadores, luego aparecen los trabajadores familiares sin remuneración (12,1%) y los cuenta propia cuyo crecimiento fue del 10,5%. Las demás posiciones presentaron tasas de crecimiento de signo negativo, que son especialmente elevadas para los empleados gubernamentales y los empleados domésticos (cuadro A8).

Comparando el segundo trimestre de 2004 con el mismo trimestre de 2003, se puede apreciar que la desocupación total en el país creció en 35 469 personas, lo que en términos relativos representa un aumento del 1,3%. Este crecimiento de los desocupados indujo un leve aumento del 0,1% puntos porcentuales en la tasa de desempleo nacional que pasó, en el período señalado, del 14% al 14,1%.

En este tiempo, cuando aumentó ligeramente la ocupación absoluta en el área rural, el nivel de desocupados se elevó y la tasa de desempleo creció 0,6 puntos porcentuales al pasar del 9,6% al 10,2%. Lo anterior, como consecuencia de una presión superior de la fuerza laboral originada en su dinámica de mayor crecimiento.

Gráfico 3
Tasa de desempleo
2001 - 2004 (II trimestre)



Fuente: DANE - Encuesta Continua de Hogares

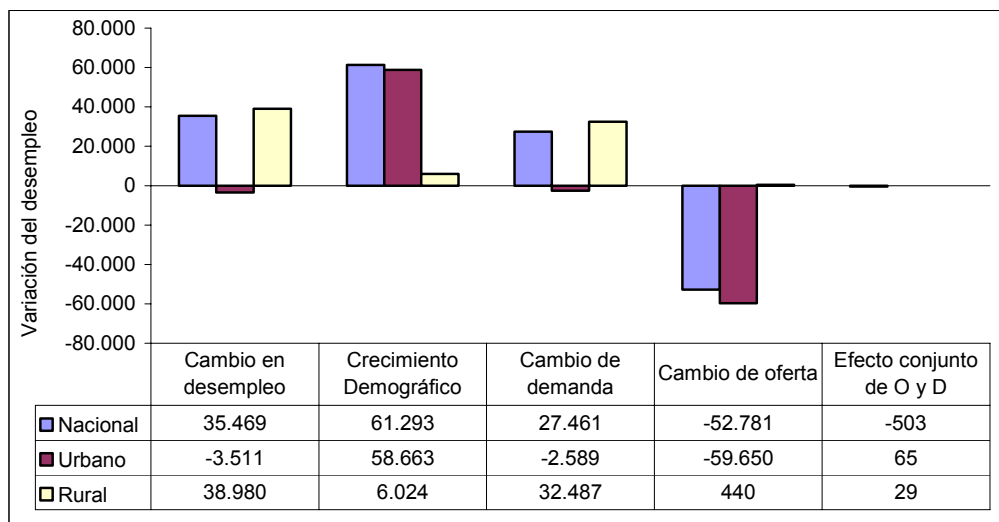
El escenario rural contrasta con el urbano, donde la tasa se mantuvo en el mismo valor (15,5%) registrado el año anterior, ya que tanto la población económicamente activa, como los ocupados y los desempleados, presentaron variaciones relativas negativas y, de todas maneras, cercanas a cero (gráfico 3 y cuadros A9 y A10).

3.1 Descomposición del número de desempleados

En el anterior informe se destacó cómo durante cada uno de los trimestres comprendidos entre 2002 y 2003, el nivel de desempleados en los tres dominios de análisis descendió permanentemente, debido al continuo crecimiento de la demanda laboral por parte del aparato económico y se señaló que esa situación se revirtió en el primer trimestre de 2004, lo que marcó, así, un punto de giro hacia el incremento en el desempleo. En lo corrido entre el segundo trimestre del 2003 y el segundo trimestre del 2004, esas condiciones se reprodujeron complicando el panorama del desempleo en los ámbitos nacional, urbano y rural. En este último período, en el país, el nivel de desempleo registró un incremento que se originó en el incremento de la demanda laboral y en el crecimiento demográfico, cambios éstos que se vieron fuertemente contrarrestados por las variaciones en la tasa de participación asociados a la variación

de la oferta de trabajo (gráfico 4). El resultado anterior es plenamente consistente, como ya se vio, con las disminuciones en las tasas global y de ocupación.

Gráfico 4
Descomposición del número de desempleados
2003 - 2004 (II trimestre)



Cálculos con base en la E.C.H.

Fuente: DANE

En el segundo trimestre de 2004, lo acontecido en el nivel nacional vuelve a tener como antecedente explicativo más inmediato, el mayor deterioro de los indicadores laborales ocurrido en el área rural, pues en el área urbana, tanto la tasa de participación como de ocupación disminuyeron y la tasa de desempleo cedió aunque muy poco.

En el caso urbano, la disminución en el número de desempleados estuvo asociada principalmente al aumento en la población (64 800 personas) y a factores que hicieron decrecer la oferta de trabajo en 69 650 personas; esto último se puede apreciar en el descenso de la población urbana económicamente activa, que junto con los cambios en la demanda (2 600 personas), hizo que los desempleados, disminuyeran en el período, situación consistente con el decrecimiento de los desocupados urbanos. Por su lado, en el sector rural, la cantidad de desempleados se elevó, fundamentalmente, por factores de demanda de trabajo y, secundariamente, por cambios demográficos, en

tanto que los cambios en la oferta incidieron muy poco sobre el aumento en el desempleo.

En síntesis, en el período de análisis se observa que el aumento de la desocupación en el campo obedeció, principalmente, a factores asociados a la demanda empresarial por más trabajo y al crecimiento demográfico; mientras que en el plano urbano, el crecimiento demográfico y de oferta son los factores que en conjunto disminuyeron el número de desempleados (gráfico A4).

Entre el segundo trimestre de 2004 y el mismo trimestre del año anterior, se volvió a registrar un incremento en la población desocupada cesante en el total nacional, situación que no se había presentado en los mismos trimestres de 2002 y 2003. En términos absolutos, esta población experimentó un aumento de 87 327 personas, equivalente al 4%, lo cual contrasta con el aumento total de los desempleados, registrado a nivel nacional, que fue de 35 469 personas, hecho que significa que por primera vez en mucho tiempo no sólo no se registraron desempleados aspirantes, sino que, por el contrario disminuyeron en 51 858 personas, en otras palabras significa que en el período el incremento de la totalidad de los desocupados correspondió a cesantes. En parte, se explica así, en el total nacional, la disminución de la tasa global de participación y el incremento de la población económicamente activa.

En el segundo trimestre, por posición ocupacional, excepto los empleados domésticos, los cesantes presentaron en todas las demás posiciones aumentos en el número de desempleados, y fue especialmente alto en las categorías de los trabajadores familiares sin remuneración y en la de los empleados y obreros gubernamentales, seguidos por los obreros y empleados particulares y los cuenta propia. En cifras absolutas, el aumento de los cesantes en las dos primeras categorías mencionadas, del ámbito nacional, se debe al comportamiento que ellas presentaron en el área urbana, ya que la variación rural, aunque positiva, no alcanza ni a la mitad de la exhibida en las ciudades. Sin embargo, en términos relativos, el aumento del desempleo total se explica por lo ocurrido con las categorías de ocupación rural, especialmente por las tasas acentuadas de crecimiento en la cesantía de los cuenta propia y de los patronos. De esta dinámica se exceptúa a los empleados domésticos para quienes el desempleo por cesantía declinó, pero, en contraste con lo sucedido en

las ciudades, se destaca el crecimiento de los obreros y empleados agrícolas cesantes (cuadro A11).

Teniendo en cuenta la importancia por el volumen de empleo generado en el nivel nacional, las principales actividades que aumentaron de manera notable los despidos, en el período fueron, servicios (16%), agricultura (8,6%) y construcción (7,2%). Por su lado, la industria manufacturera y el sector de comercio mantuvieron su tendencia y contribuyeron, a disminuir la cesantía en el 11,2% y 8,9%, respectivamente. En el período las ramas de minas y de electricidad, gas y agua, caracterizadas por no generar grandes cantidades de empleo, fueron las que más elevaron los despidos con tasas de crecimiento del 102% y el 59,8%, respectivamente. Así mismo, la tendencia de los trabajadores que quedan cesantes es decreciente en industria y comercio, mientras que en las demás actividades se observa la tendencia contraria, especialmente en la actividad agrícola, cuya tendencia decreciente durante todos los trimestres de 2002 y 2003, se quebró en el primer trimestre de 2004 (cuadro A12).

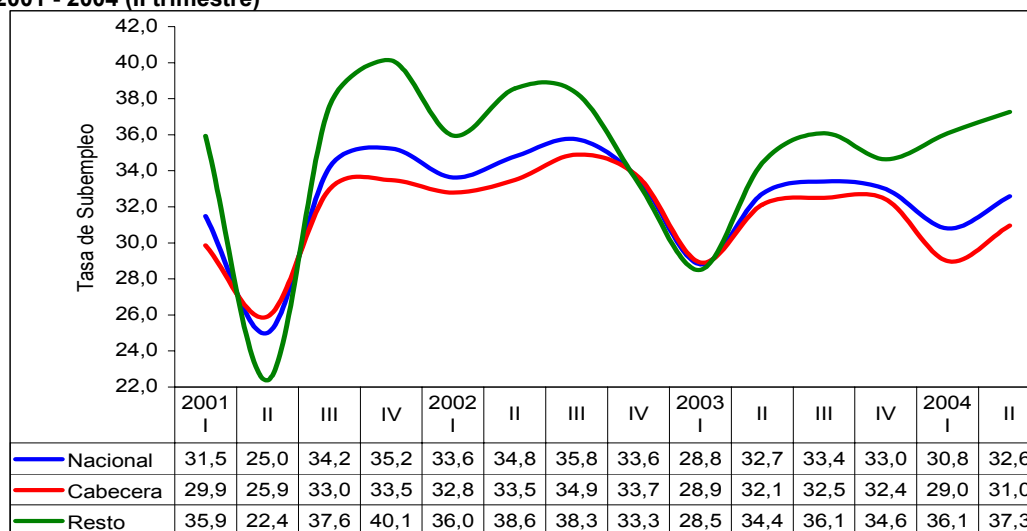
En el período de análisis el subempleo como modalidad de ocupación se mantuvo prácticamente sin cambio, de hecho, sus cifras no reportan mayores variaciones. Al mismo tiempo los no subempleados crecieron levemente, de forma que la composición de la ocupación entre subempleados y no subempleados⁵ tampoco tuvo cambios de importancia. En efecto, en el lapso II trimestre 2003 - II trimestre 2004, el nivel de trabajadores subempleados cayó en 4 376, esto es 0,1%, mientras que la cantidad de los no subempleados aumentó en 29 709 personas (0,3%). Sin embargo, a partir de estos cambios no se puede concluir que la calidad de la ocupación mejoró, pues como ya se anotó antes, el leve incremento de la ocupación en el segundo trimestre de 2004 fue jalonado por las ocupaciones asociadas a la informalidad que son las menos productivas, mientras que las ocupaciones de empleados y obreros (más asociadas a trabajos permanentes y bien remunerados) decayeron.

De ésta manera, la tasa de subempleo disminuyó 0,12 puntos, porcentuales al pasar del 32,7% al 32,6%, y la participación de los subempleados en el total de ocupados, en

⁵ No subempleados: aquellos trabajadores que tienen puestos de trabajo permanentes y adecuadamente remunerados.

el segundo trimestre de 2004, fue del 38%, igual a la registrada en el primer trimestre de 2003 (gráfico 5 y cuadros A13 y A14).

Gráfico 5
Tasa de subempleo
2001 - 2004 (II trimestre)



Fuente: DANE - Encuesta Continua de Hogares

En este trimestre, el comportamiento de los subempleados y los no subempleados fue diferente al registrado a nivel nacional. En efecto entre abril-junio (2003-2004), la cantidad de trabajadores subempleados urbanos cayó en 175 mil, esto es el 3,6%, mientras que los no subempleados aumentaron en 172 mil personas (2,2%). En el área rural, por el contrario, los subempleados crecieron en 171 500 personas (9,6 %), lo que hizo pasar su participación en el total de ocupados, del 38,1% en el segundo trimestre de 2003, al 41,5% en el segundo trimestre de 2004, además, el nivel de los no subempleados se redujo en 142 mil trabajadores (5%) (cuadro A16). Si se tiene en cuenta que los cambios en la ocupación urbana estuvieron determinados básicamente por el crecimiento de las posiciones asalariadas, las cifras sugieren que los cambios en la ocupación han favorecido el trabajo formal de mejores condiciones en cuanto a estabilidad y remuneración. Al atender a lo revelado por las cifras del área rural, se tiene una conclusión totalmente opuesta.

Tal como se reportó para el primer trimestre del 2004, en el segundo la población inactiva continuó creciendo en los tres dominios de análisis: en el nacional, el 5,2%; en el urbano, el 6,8%, y en rural, el 1,1% (cuadro A17). Esto refleja la menor participación

observada en el período y, por consiguiente, una menor presión de la oferta laboral de los hogares sobre la demanda por trabajo, lo cual no tuvo mayor impacto en las tasas de desempleo, aunque probablemente impidió que hubiesen sido más altas.

4. FOCALIZACIÓN URBANA Y RURAL POR SEXO

Las TGP nacional, urbana y rural presentan tendencias con leve pendiente positiva durante el período II trimestre 2001 - II trimestre 2003. En el último año, la tasa nacional descendió 1,1 puntos al pasar del 61,6% en el segundo trimestre de 2003, al 60,5% en el segundo trimestre de 2004; por su lado, la TGP rural subió 0,1 puntos al pasar del 58,8% al 58,9% y la urbana, disminuyó 1,6 puntos. Por sexo, la TGP nacional masculina tuvo una mayor caída que la femenina, la primera se redujo en 1,7 puntos y la segunda en 0,44 puntos (cuadro A3). En el área de cabecera la participación total de la población disminuyó, lo mismo que para ambos sexos pero sin mayores disparidades. En cambio, en la zona rural la participación total aumentó 0,1 puntos. Por género, mientras la tasa femenina se incrementó en 2,4 puntos porcentuales, al pasar del 38% al 40,4%, la masculina descendió del 78,7% al 76,3%, lo que significa mayor presión de las mujeres en el mercado de trabajo (cuadro A3).

La ocupación nacional, urbana y rural presenta una tendencia permanente con pendiente positiva, durante el período II trimestre 2001 - II trimestre 2004. Sin embargo, conviene señalar que mientras la ocupación creció entre los segundos trimestre de los años 2001-2002 y 2002-2003, en el segundo trimestre de 2004 no se aprecia cambio alguno, lo que revela una situación de estancamiento de la ocupación. En el último año, el crecimiento de la ocupación en el total nacional (25,3 mil personas) se explica porque el nivel de la rural se elevó en 28,2 mil, incremento que fue contrarrestado por una disminución de 2,9 mil empleos en la ocupación urbana. Por sexo, la totalidad del aumento absoluto de la ocupación nacional corresponde a ocupación femenina, ya que la masculina disminuyó; de igual forma se observa para el nivel urbano y rural, escenarios donde la ocupación de los hombres cayó (cuadro A6).

En consonancia con la tendencia general observada durante los años 2001 y 2003, los ocupados según posición ocupacional aumentaron a nivel nacional durante el lapso abril - junio 2003 a 2004 debido, fundamentalmente, al crecimiento en las posiciones

ocupacionales rurales, donde los mayores incrementos de la ocupación se originaron en las categorías de patrón o empleador (23,7%), trabajador familiar sin remuneración (12,1%) y en la posición de trabajadores por cuenta propia (10,5%). Por su lado, los trabajadores particulares, los gubernamentales y los domésticos, experimentaron caídas. En contraste, obsérvese que el mayor crecimiento del empleo urbano por posición, se presentó en las categorías de empleados particulares (2%), gubernamentales (1,6%) y trabajadores empleadores (5,4%). Todas las demás posiciones tuvieron crecimientos de signo negativo, en particular, los empleados domésticos y los trabajadores familiares sin remuneración (cuadro A 8).

En el total nacional, la tendencia de largo plazo de la desocupación, II trimestre 2001 - II trimestre 2004, presenta una suave pendiente positiva, la cual se explica porque la cantidad de desempleados pasó de 2 742,6 mil, en el segundo trimestre de 2001, a 2 854,6 mil en el mismo trimestre de 2004. Es importante tener en cuenta que al comparar el segundo trimestre de 2002 con el segundo trimestre de 2003, la tendencia era positiva, mientras que entre el segundo trimestre de 2003 y el segundo trimestre de 2004, dicha tendencia se trocó a negativa debido a que el nivel de desempleados continuó incrementándose en el segundo trimestre del presente año. Por sexo, en el ámbito nacional, el aumento de la tasa de crecimiento de la desocupación masculina fue positivo (6,7%) y la femenina fue negativa (2,9%). En el área urbana, donde la brecha de desempleo por sexo es más grande y afecta más a la mujer, la desocupación masculina subió el 2,7% y la femenina, cedió el 2,3%; mientras que la desocupación rural que tuvo un crecimiento del 7,9%, se explica exclusivamente por el fuerte aumento (27,7%) de la desocupación masculina, ya que en el caso femenino el nivel de desocupación se redujo en un 5,1%. Por lo anterior, es claro que en el segundo trimestre de 2004 la totalidad del número adicional de desocupados en el país, se originó en el área rural y, en particular, por el aumento de la desocupación masculina (cuadro A9).

Entre abril - junio de 2003 y 2004, los cesantes urbanos se contrajeron solamente en las categorías de empleados y obreros particulares (3,6%) y los empleados domésticos (2,9%). Por otra parte, los incrementos más notorios se presentaron en los trabajadores familiares sin remuneración (56,8%) seguidos por los trabajadores gubernamentales y los patronos o empleadores para quienes la cesantía aumentó,

respectivamente, en el 39,8% y el 4,7%. Excepto los empleados domésticos, en el caso de los cesantes rurales, el crecimiento se concentró en los patronos o empleadores y en los trabajadores por cuenta propia, seguidos por empleados y obreros particulares y del gobierno (cuadro A11).

Por rama de actividad, en el orden nacional, los servicios y la construcción se constituyeron en las ramas donde se presentaron los más elevados incrementos en el número de trabajadores cesantes, 135,1 mil nuevos cesantes en la primera y 15,3 mil en la segunda rama, lo cual es consistente con el comportamiento urbano, donde se puede apreciar que las únicas actividades que redujeron el nivel de cesantes fueron industria y comercio. En efecto, en el área de cabecera, las actividades de electricidad, gas y agua, minas y comercio aumentaron, respectivamente, el número de despidos en el 55,3%, 74% y el 12,3%. Obsérvese que en el período las líneas de tendencias urbanas de los trabajadores que estuvieron vinculados a la industria y al comercio, contrario a lo ocurrido en servicios, continúan presentando pendiente negativa, lo que significa un menor número de cesantes en ese lapso. En el sector rural, en todas las actividades se elevó la cesantía, destacándose minas y electricidad, gas y agua y construcción, seguidas por industria y agricultura (cuadro A12).

Entre abril-junio de 2003 y abril-junio de 2004, el subempleo nacional registró un descenso de 4,3 mil personas, el cual se originó en el aumento (9,6%) del subempleo rural, que entre los dos trimestres pasó de 1 771,2 mil a 1 941,9 mil subempleados. En el área urbana los subempleados decrecieron en 175,1 mil personas en el período de referencia, es decir, el 3,6%. De éstos, 118,2 mil fueron hombres y 56,9 mil mujeres. Por el contrario, en el área rural el subempleo aumentó para ambos sexos y aunque, en cifras absolutas el número de subempleados adicional (85 mil) fue igual para hombres y mujeres, en términos relativos, la tasa de crecimiento (15,7%) de éstas últimas dobla la de los primeros. Lo anterior deja en claro que, opuesto a lo ocurrido en el sector rural, el crecimiento en el subempleo nacional obedeció al aumento del subempleo rural (cuadro A13).

Los no subempleados del total nacional experimentaron en el último año un crecimiento de 27,9 mil personas, atribuible enteramente al comportamiento del subempleo urbano. Efectivamente, el número de los no subempleados urbanos subió

de 172,2 mil personas, mientras que en el área rural se verificó una disminución de 142,5 mil personas. En el campo, la variación negativa de los trabajadores no subempleados se debió a la caída en el no subempleo masculino, ya que el femenino aumentó, en tanto que en el escenario urbano, el incremento de los no subempleados se originó, principalmente, en la evolución de la ocupación femenina (cuadro A16).

Para el segundo trimestre de 2004, la población inactiva nacional aumentó en 649,4 mil personas. En esta ocasión el mencionado crecimiento se originó en la expansión de la inactividad masculina que aumentó en un 8,4%. Por su parte, en el área urbana la población masculina acentuó su inactividad en 200 mil personas, equivalente a la mitad del aumento de la inactividad femenina, que la cual subió en 410 mil (cuadro A17).

Cuadro 1**Variables e indicadores del mercado laboral****Nacional, cabecera y resto****II trimestre (2003-2004)**

Concepto	Nacional				Cabecera				Resto			
	2003		2004		2003		2004		2003		2004	
	II	II	Dif	Cr.	II	II	Dif	Cr.	II	II	Dif	Cr.
Tasa global de participación	61,65	60,52	-1,13		62,7	61,1	-1,6		58,8	58,9	0,1	
Tasa de ocupación	53,0	52,0	-1,1		53,0	51,7	-1,3		53,2	52,8	-0,3	
Tasa de desempleo	14,0	14,1	0,1		15,5	15,5	0,0		9,6	10,2	0,6	
Tasa de subempleo	32,7	32,6	-0,1		32,1	31,0	-1,2		34,4	37,3	2,8	
Tasa de Inactividad	38,4	39,5	1,1		37,3	38,9	1,6		41,2	41,1	-0,1	
Población en edad de trabajar	32.666.009	33.376.236	710.227	2,2	23.920.724	24.524.531	603.807	2,5	8.745.285	8.851.705	106.420	1,2
Población económicamente activa	20.138.043	20.198.845	60.802	0,3	14.994.318	14.987.952	-6.366	-0,04	5.143.725	5.210.893	67.168	1,3
Ocupados	17.318.963	17.344.296	25.333	0,1	12.670.284	12.667.429	-2.855	-0,02	4.648.679	4.676.867	28.188	0,61
Subempleados	6.587.498	6.583.122	-4.376	-0,1	4.816.301	4.641.231	-175.070	-3,6	1.771.197	1.941.891	170.694	9,6
No Subempleados	10.731.465	10.761.174	29.709	0,3	7.853.983	8.026.198	172.215	2,2	2.877.482	2.734.976	-142.506	-5,0
Desocupados	2.819.080	2.854.549	35.469	1,3	2.324.034	2.320.523	-3.511	-0,2	495.046	534.026	38.980	7,9
Inactivos	12.527.966	13.177.391	649.425	5,2	8.926.406	9.536.579	610.173	6,8	3.601.560	3.640.812	39.252	1,1

Fuente: DANE - Encuesta Continua de Hogares

Dif: diferencia, Cr: crecimiento

Cuadro 2
Empleo, según rama de actividad económica
Nacional, cabecera y resto
II trimestre (2001-2004)

Rama de actividad	2001				2002				2003				2004	
	II	III	IV	I	II	III	IV	I	II	III	IV	I	II	
NACIONAL	15.939.559	16.497.635	17.240.652	16.465.180	16.414.821	16.533.809	17.065.783	16.971.999	17.318.963	17.483.605	18.092.893	17.308.815	17.344.296	
Agricultura	3.807.657	3.661.128	3.528.476	3.600.871	3.465.283	3.367.045	3.534.449	3.744.299	3.775.680	3.693.717	3.861.727	3.855.998	3.384.571	
Minas	91.800	191.466	136.221	231.533	111.013	273.419	107.464	225.111	109.840	216.380	156.676	239.702	147.215	
Industria	2.037.422	2.118.466	2.328.054	2.191.810	2.112.473	2.125.252	2.371.884	2.398.256	2.251.332	2.206.144	2.454.628	2.266.881	2.429.960	
Electricidad, ga	62.089	87.945	71.729	76.119	68.938	70.326	82.099	55.017	58.240	65.027	69.673	69.970	85.841	
Construcción	590.107	642.462	751.254	724.433	751.985	832.259	730.269	753.460	731.738	767.872	816.016	784.921	739.379	
Comercio	3.541.326	4.234.507	4.663.726	4.110.270	4.191.426	4.177.392	4.291.445	4.086.784	4.426.132	4.435.002	4.553.043	4.256.291	4.487.067	
Servicios ^a	5.800.992	5.557.041	5.759.162	5.500.687	5.699.058	5.679.462	5.929.237	5.702.477	5.961.667	6.095.650	6.175.290	5.824.633	6.062.997	
No informa	8.166	4.620	2.030	29.457	14.645	8.654	18.936	6.595	4.334	3.813	5.840	10.419	7.266	
CABECERA	11.510.337	11.840.879	12.400.299	11.849.067	11.952.279	12.149.109	12.456.852	12.239.470	12.670.284	12.731.601	13.289.610	12.618.788	12.667.429	
Agricultura	697.655	589.953	820.051	823.909	724.501	786.436	868.595	848.567	1.024.755	818.115	877.026	846.982	820.328	
Minas	44.500	36.440	58.245	104.113	68.162	187.222	53.686	84.426	65.480	116.951	57.258	114.602	86.313	
Industria	1.836.934	1.875.214	1.997.046	1.823.921	1.883.054	1.812.738	2.058.730	1.972.036	1.978.102	1.931.802	2.141.810	2.003.861	2.086.223	
Electricidad, ga	57.053	78.556	62.127	64.857	57.168	62.225	70.336	48.698	53.071	57.966	64.685	56.747	64.416	
Construcción	521.718	575.636	559.203	615.706	636.131	671.164	634.425	629.659	597.780	631.186	689.442	658.449	591.755	
Comercio	3.117.571	3.701.610	3.850.713	3.529.099	3.589.411	3.621.283	3.685.620	3.557.304	3.817.167	3.827.229	3.959.026	3.741.000	3.787.584	
Servicios ^a	5.227.910	4.981.129	5.050.884	4.867.603	4.986.276	5.000.507	5.078.400	5.094.730	5.129.595	5.344.539	5.494.523	5.187.227	5.224.107	
No informa	6.996	2.341	2.030	19.859	7.576	7.534	7.060	4.050	4.334	3.813	5.840	9.920	6.703	
RESTO	4.429.222	4.656.756	4.840.353	4.616.113	4.462.542	4.384.700	4.608.931	4.732.529	4.648.679	4.752.004	4.803.283	4.690.027	4.676.867	
Agricultura	3.110.002	3.071.175	2.708.425	2.776.962	2.740.782	2.580.609	2.665.854	2.895.732	2.750.925	2.875.602	2.984.701	3.009.016	2.564.243	
Minas	47.300	155.026	77.976	127.420	42.851	86.197	53.778	140.685	44.360	99.429	99.418	125.100	60.902	
Industria	200.488	243.252	331.008	367.889	229.419	312.514	313.154	426.220	273.230	274.342	312.818	263.020	343.737	
Electricidad, ga	5.036	9.389	9.602	11.262	11.770	8.101	11.763	6.319	5.169	7.061	4.988	13.223	21.425	
Construcción	68.389	66.826	192.051	108.727	115.854	161.095	95.844	123.801	133.958	136.686	126.574	126.472	147.624	
Comercio	423.755	532.897	813.013	581.171	602.015	556.109	605.825	529.480	608.965	607.773	594.017	515.291	699.483	
Servicios ^a	573.082	575.912	708.278	633.084	712.782	678.955	850.837	607.747	832.072	751.111	680.767	637.406	838.890	
No informa	1.170	2.279	0	9.598	7.069	1.120	11.876	2.545				499	563	

Fuente: DANE - Encuesta Continua de Hogares

^aTransporte, financieros, inmobiliarios, comunales, sociales y personales

Cuadro 3
Tasa Global de Participación (TGP)
Nacional, cabecera y resto
II trimestre (2001-2004)

Dominio	2001				2002				2003				2004	
	I	II	III	IV	I	II	III	IV	I	II	III	IV	I	II
NACIONAL														
Total	63,0	59,7	61,5	63,3	62,0	61,0	60,7	62,2	61,62	61,65	62,1	63,0	61,58	60,5
Hombres	76,9	74,2	74,6	76,3	75,1	74,6	74,0	75,2	75,1	75,0	74,9	75,2	74,8	73,3
Mujeres	50,3	46,3	49,4	51,2	49,9	48,8	48,8	50,4	49,6	49,5	50,5	52,1	49,7	49,1
CABECERA														
Total	63,6	61,2	62,4	64,0	62,6	62,1	62,3	62,8	62,2	62,7	63,1	64,1	62,4	61,1
Hombres	75,0	72,6	72,8	74,9	73,9	73,0	73,1	73,6	73,79	73,6	73,4	74,4	73,83	72,1
Mujeres	53,8	51,3	53,4	54,4	52,8	52,9	53,3	53,6	52,4	53,4	54,3	55,4	52,8	51,9
RESTO														
Total	61,7	55,8	59,2	61,4	60,4	57,9	56,5	60,4	60,0	58,8	59,5	60,0	59,3	58,9
Hombres	81,3	78,0	78,6	79,6	78,0	78,5	76,2	78,9	78,3	78,7	78,4	77,2	77,0	76,3
Mujeres	40,0	31,1	37,3	41,6	41,1	37,0	35,0	40,6	41,4	38,0	38,9	42,0	39,8	40,4

Fuente: DANE - Encuesta Continua de Hogares

Cuadro 4
Población Económicamente Activa (PEA)
Nacional, cabecera y resto
II trimestre (2001-2004)

Dominio	2001			2002				2003			2004		
	II	III	IV	I	II	III	IV	I	II	III	IV	I	II
NACIONAL													
Total	18.682.166	19.343.628	20.007.063	19.704.948	19.493.187	19.525.121	20.093.989	20.018.901	20.138.043	20.408.889	20.814.085	20.444.562	20.198.845
Hombres	11.158.513	11.253.603	11.612.473	11.447.673	11.235.888	11.271.135	11.547.721	11.486.043	11.641.786	11.720.720	11.732.800	11.764.354	11.538.640
Mujeres	7.523.653	8.090.025	8.394.590	8.257.275	8.257.299	8.253.986	8.546.268	8.532.858	8.496.257	8.688.169	9.081.285	8.680.208	8.660.205
CABECERA													
Total	13.917.588	14.271.992	14.733.794	14.501.006	14.490.857	14.628.170	14.839.327	14.786.096	14.994.318	15.190.445	15.534.184	15.215.516	14.987.952
Hombres	7.655.589	7.679.499	8.053.126	7.934.409	7.822.634	7.823.081	7.994.826	8.044.220	8.116.953	8.136.348	8.262.515	8.215.624	8.060.434
Mujeres	6.261.999	6.592.493	6.680.668	6.566.597	6.668.223	6.805.089	6.844.501	6.741.876	6.877.365	7.054.097	7.271.669	6.999.892	6.927.518
RESTO													
Total	4.764.578	5.071.636	5.273.269	5.203.942	5.002.330	4.896.951	5.254.662	5.232.805	5.143.725	5.218.444	5.279.901	5.229.046	5.210.893
Hombres	3.502.924	3.574.104	3.559.347	3.513.264	3.413.254	3.448.054	3.552.895	3.441.823	3.524.833	3.584.372	3.470.285	3.548.730	3.478.206
Mujeres	1.261.654	1.497.532	1.713.922	1.690.678	1.589.076	1.448.897	1.701.767	1.790.982	1.618.892	1.634.072	1.809.616	1.680.316	1.732.687

Fuente: DANE - Encuesta Continua de Hogares

Cuadro 5
Población en Edad de Trabajar (PET)
Nacional, cabecera y resto
II trimestre (2001-2004)

Dominio	2001			2002			2003			2004			
	II	III	IV	I	II	III	IV	I	II	III	IV	I	II
NACIONAL													
Total	31.286.415	31.451.109	31.627.053	31.798.830	31.964.940	32.144.464	32.317.261	32.489.372	32.666.009	32.844.040	33.019.734	33.200.236	33.376.236
Hombres	15.032.179	15.086.251	15.227.211	15.247.519	15.060.884	15.229.776	15.360.044	15.295.740	15.513.374	15.655.687	15.596.445	15.735.355	15.735.662
Mujeres	16.254.236	16.364.858	16.399.842	16.551.311	16.904.056	16.914.688	16.957.217	17.193.632	17.152.635	17.188.353	17.423.289	17.464.881	17.640.574
CABECERA													
Total	22.742.469	22.886.306	23.034.759	23.181.546	23.322.464	23.476.511	23.624.203	23.770.512	23.920.724	24.072.469	24.221.708	24.375.595	24.524.531
Hombres	10.539.967	10.541.529	10.755.423	10.743.400	10.712.977	10.702.934	10.859.201	10.901.659	11.033.347	11.085.754	11.102.195	11.127.517	11.176.859
Mujeres	12.202.502	12.344.777	12.279.336	12.438.146	12.609.487	12.773.577	12.765.002	12.868.853	12.887.377	12.986.715	13.119.513	13.248.078	13.347.672
RESTO													
Total	8.543.946	8.564.803	8.592.294	8.617.284	8.642.476	8.667.953	8.693.058	8.718.860	8.745.285	8.771.571	8.798.026	8.824.641	8.851.705
Hombres	4.492.212	4.544.722	4.471.788	4.504.119	4.347.907	4.526.842	4.500.843	4.394.081	4.480.027	4.569.933	4.494.250	4.607.838	4.558.803
Mujeres	4.051.734	4.020.081	4.120.506	4.113.165	4.294.569	4.141.111	4.192.215	4.324.779	4.265.258	4.201.638	4.303.776	4.216.803	4.292.902

Fuente: DANE - Encuesta Continua de Hogares

Cuadro 6
Ocupados
Nacional, cabecera y resto
II trimestre (2001-2004)

Dominio	2001				2002				2003				2004	
	II	III	IV	I	II	III	IV	I	II	III	IV	I	II	
NACIONAL														
Total	15.939.560	16.497.633	17.240.653	16.465.178	16.414.819	16.533.809	17.065.784	16.972.001	17.318.963	17.483.605	18.092.892	17.308.815	17.344.296	
Hombres	9.800.469	9.950.097	10.342.899	9.927.335	9.800.168	9.891.012	10.121.270	10.118.962	10.423.977	10.404.978	10.537.257	10.332.940	10.239.451	
Mujeres	6.139.091	6.547.536	6.897.754	6.537.843	6.614.651	6.642.797	6.944.514	6.853.039	6.894.986	7.078.627	7.555.635	6.975.875	7.104.845	
CABECERA														
Total	11.510.337	11.840.878	12.400.299	11.849.066	11.952.278	12.149.110	12.456.852	12.239.472	12.670.284	12.731.601	13.289.609	12.618.788	12.667.429	
Hombres	6.459.860	6.561.817	7.012.767	6.700.131	6.613.262	6.697.646	6.910.958	6.889.226	7.095.459	7.054.378	7.299.205	7.041.188	7.011.849	
Mujeres	5.050.477	5.279.061	5.387.532	5.148.935	5.339.016	5.451.464	5.545.894	5.350.246	5.574.825	5.677.223	5.990.404	5.577.600	5.655.580	
RESTO														
Total	4.429.223	4.656.755	4.840.354	4.616.112	4.462.541	4.384.699	4.608.932	4.732.529	4.648.679	4.752.004	4.803.283	4.690.027	4.676.867	
Hombres	3.340.609	3.388.280	3.330.132	3.227.204	3.186.906	3.193.366	3.210.312	3.229.736	3.328.518	3.350.600	3.238.052	3.291.752	3.227.602	
Mujeres	1.088.614	1.268.475	1.510.222	1.388.908	1.275.635	1.191.333	1.398.620	1.502.793	1.320.161	1.401.404	1.565.231	1.398.275	1.449.265	

Fuente: DANE - Encuesta Continua de Hogares

Cuadro 7
Tasa de Ocupación (TO)
Nacional, cabecera y resto
II trimestre (2001-2004)

Dominio	2001				2002				2003				2004	
	I	II	III	IV	I	II	III	IV	I	II	III	IV	I	II
NACIONAL														
Total	52,5	50,9	52,5	54,5	51,8	51,4	51,4	52,8	52,2	53,0	53,2	54,8	52,1	52,0
Hombres	66,9	65,2	66,0	67,9	65,1	65,1	64,9	65,9	66,2	67,2	66,5	67,6	65,7	65,1
Mujeres	39,3	37,8	40,0	42,1	39,5	39,1	39,3	41,0	39,9	40,2	41,2	43,4	39,9	40,3
CABECERA														
Total	51,1	50,6	51,7	53,8	51,1	51,2	51,8	52,7	51,5	53,0	52,9	54,9	51,8	51,7
Hombres	62,6	61,3	62,2	65,2	62,4	61,7	62,6	63,6	63,2	64,3	63,6	65,7	63,3	62,7
Mujeres	41,3	41,4	42,8	43,9	41,4	42,3	42,7	43,4	41,6	43,3	43,7	45,7	42,1	42,4
RESTO														
Total	56,2	51,8	54,4	56,3	53,6	51,6	50,6	53,0	54,3	53,2	54,2	54,6	53,1	52,8
Hombres	77,0	74,4	74,6	74,5	71,7	73,3	70,5	71,3	73,5	74,3	73,3	72,0	71,4	70,8
Mujeres	33,3	26,9	31,6	36,7	33,8	29,7	28,8	33,4	34,7	31,0	33,4	36,4	33,2	33,8

Fuente: DANE - Encuesta Continua de Hogares

Cuadro 8

7,3

Empleo, según posición ocupacional

Nacional, cabecera y resto

II trimestre (2001-2004)

Posición ocupacional	2001				2002				2003				2004	
	II	III	IV	I	II	III	IV	I	II	III	IV	I	II	
NACIONAL	15.939.561	16.499.326	17.240.653	16.465.180	16.414.820	16.533.808	17.065.785	16.972.002	17.318.964	17.483.607	18.092.892	17.308.814	17.344.296	
Obr., jornal. y e	5.675.055	6.222.358	6.414.323	6.249.896	5.985.796	6.244.489	6.776.978	6.495.053	6.714.091	6.558.113	7.111.480	6.555.548	6.613.345	
Emp. gobierno	1.221.325	1.093.413	1.118.800	1.063.746	998.092	1.114.685	1.050.297	1.053.193	1.016.699	1.194.571	1.106.540	1.049.615	1.002.125	
E. domestico	716.860	783.994	781.069	794.213	902.967	924.786	837.735	843.225	929.227	832.314	910.875	791.520	839.582	
T. cta propia	6.517.258	6.674.081	6.899.223	6.322.741	6.612.690	6.567.379	6.561.846	6.756.368	6.796.928	6.939.770	6.927.571	7.082.339	6.912.426	
Pat.o emplead	843.317	716.215	860.408	822.902	858.202	757.456	861.892	803.289	858.377	761.838	851.737	814.054	933.885	
T. F.S.R y otro	965.746	1.009.265	1.166.830	1.211.682	1.057.073	925.013	977.037	1.020.874	1.003.642	1.197.001	1.184.689	1.015.738	1.042.933	
CABECERA	11.510.337	11.840.878	12.400.299	11.849.067	11.952.278	12.149.109	12.456.853	12.239.472	12.670.285	12.731.602	13.289.609	12.618.788	12.667.429	
Obreros y emp	4.420.030	4.762.980	4.808.691	4.556.563	4.649.087	4.700.854	5.068.856	4.868.217	4.948.625	4.872.755	5.424.138	4.932.458	5.045.215	
Emp. gobierno	1.068.776	982.189	999.022	960.022	908.155	993.953	917.869	971.574	891.201	1.030.003	970.787	954.571	905.035	
E. domestico	617.103	648.685	629.000	658.736	696.251	743.773	709.853	695.397	722.815	683.971	773.668	658.837	675.639	
T. cta propia	4.372.319	4.504.066	4.809.472	4.526.743	4.527.702	4.620.422	4.640.489	4.627.655	4.842.208	4.971.595	4.857.751	4.840.482	4.752.033	
Pat.o emplead	628.324	532.581	618.835	550.685	670.004	597.247	640.945	622.312	698.698	592.590	667.861	663.010	736.408	
T. F.S.R y otro	403.785	410.377	535.279	596.318	501.079	492.860	478.841	454.317	566.738	580.688	595.404	569.430	553.099	
RESTO	4.429.224	4.658.448	4.840.354	4.616.113	4.462.542	4.384.699	4.608.932	4.732.530	4.648.679	4.752.005	4.803.283	4.690.026	4.676.867	
Obr., jornal. y e	1.255.025	1.459.378	1.605.632	1.693.333	1.336.709	1.543.635	1.708.122	1.626.836	1.765.466	1.685.358	1.687.342	1.623.090	1.568.130	
Emp. gobierno	152.549	111.224	119.778	103.724	89.937	120.732	132.428	81.619	125.498	164.568	135.753	95.044	97.090	
E. domestico	99.757	135.309	152.069	135.477	206.716	181.013	127.882	147.828	206.412	148.343	137.207	132.683	163.943	
T. cuenta propi	2.144.939	2.170.015	2.089.751	1.795.998	2.084.988	1.946.957	1.921.357	2.128.713	1.954.720	1.968.175	2.069.820	2.241.857	2.160.393	
Pat.o emplead	214.993	183.634	241.573	272.217	188.198	160.209	220.947	180.977	159.679	169.248	183.876	151.044	197.477	
T. F.S.R y otro	561.961	598.888	631.551	615.364	555.994	432.153	498.196	566.557	436.904	616.313	589.285	446.308	489.834	

Fuente: DANE - Encuesta Continua de Hogares

Cuadro 9
Desocupados
Nacional, cabecera y resto
II trimestre (2001-2004)

Dominio	2001			2002			2003			2004			
	II	III	IV	I	II	III	IV	I	II	III	IV	I	II
NACIONAL													
Total	2.742.606	2.845.995	2.766.410	3.239.770	3.078.368	2.991.312	3.028.205	3.046.900	2.819.080	2.925.284	2.721.193	3.135.747	2.854.549
Hombres	1.358.044	1.303.506	1.269.574	1.520.338	1.435.720	1.380.123	1.426.451	1.367.081	1.217.809	1.315.742	1.195.543	1.431.414	1.299.189
Mujeres	1.384.562	1.542.489	1.496.836	1.719.432	1.642.648	1.611.189	1.601.754	1.679.819	1.601.271	1.609.542	1.525.650	1.704.333	1.555.360
CABECERA													
Total	2.407.251	2.431.114	2.333.495	2.651.940	2.538.579	2.479.060	2.382.475	2.546.624	2.324.034	2.458.844	2.244.575	2.596.728	2.320.523
Hombres	1.195.729	1.117.682	1.040.359	1.234.278	1.209.372	1.125.435	1.083.868	1.154.994	1.021.494	1.081.970	963310	1.174.436	1.048.585
Mujeres	1.211.522	1.313.432	1.293.136	1.417.662	1.329.207	1.353.625	1.298.607	1.391.630	1.302.540	1.376.874	1281265	1.422.292	1.271.938
RESTO													
Total	335.355	414.881	432.915	587.830	539.789	512.252	645.730	500.276	495.046	466.440	476.618	539.019	534.026
Hombres	162.315	185.824	229.215	286.060	226.348	254.688	342.583	212.087	196.315	233.772	232233	256.978	250.604
Mujeres	173.040	229.057	203.700	301.770	313.441	257.564	303.147	288.189	298.731	232.668	244385	282.041	283.422

Fuente: DANE - Encuesta Continua de Hogares

Cuadro 10
Tasa de Desocupación (TD)
Nacional, cabecera y resto
II trimestre (2001-2004)

Dominio	2001				2002				2003				2004	
	I	II	III	IV	I	II	III	IV	I	II	III	IV	I	II
NACIONAL														
Total	16,7	14,7	14,7	13,8	16,4	15,8	15,3	15,1	15,2	14,0	14,3	13,1	15,3	14,1
Hombres	13,0	12,2	11,6	10,9	13,3	12,8	12,2	12,4	11,9	10,5	11,2	10,2	12,2	11,3
Mujeres	21,9	18,4	19,1	17,8	20,8	19,9	19,5	18,7	19,7	18,8	18,5	16,8	19,6	18,0
CABECERA														
Total	19,6	17,3	17,0	15,8	18,3	17,5	16,9	16,1	17,22	15,5	16,2	14,4	17,07	15,5
Hombres	16,5	15,6	14,6	12,9	15,6	15,5	14,4	13,6	14,4	12,6	13,3	11,7	14,3	13,0
Mujeres	23,2	19,3	19,9	19,4	21,6	19,9	19,9	19,0	20,6	18,9	19,5	17,6	20,3	18,4
RESTO														
Total	8,8	7,0	8,2	8,2	11,3	10,8	10,5	12,3	9,6	9,6	8,9	9,0	10,3	10,2
Hombres	5,3	4,6	5,2	6,4	8,1	6,6	7,4	9,6	6,2	5,6	6,5	6,7	7,2	7,2
Mujeres	16,7	13,7	15,3	11,9	17,8	19,7	17,8	17,8	16,1	18,5	14,2	13,5	16,8	16,4

Fuente: DANE - Encuesta Continua de Hogares

Cuadro 11
Cesantes, según posición ocupacional
Nacional, cabecera y resto
II trimestre (2001-2004)

Posición	2001				2002				2003				2004	
	II	III	IV	I	II	III	IV	I	II	III	IV	I	II	
NACIONAL	2.193.562	2.318.393	2.185.728	2.588.816	2.421.453	2.414.256	2.383.399	2.523.408	2.209.153	2.352.598	2.160.632	2.568.332	2.296.480	
Obr., jornal. y e	1.449.497	1.630.427	1.525.323	1.747.886	1.619.290	1.626.321	1.547.536	1.686.174	1.513.000	1.599.433	1.397.955	1.696.337	1.517.745	
Emp. gobierno	148.687	145.866	105.912	128.708	128.320	106.842	110.965	121.115	98.047	116.267	118.657	109.949	134.891	
E. doméstico	205.507	214.593	199.389	263.174	253.376	246.302	270.049	261.655	248.084	273.671	286.087	260.478	233.223	
T. cuenta propi	357.798	303.442	331.211	395.756	362.311	409.823	408.108	418.458	314.321	322.523	325.843	457.722	365.849	
Pat.o emplead	28.574	19.650	18.690	31.362	46.247	19.686	32.492	27.804	28.194	28.840	21.810	30.704	30.726	
T. Familiar S.R	3.499	4.415	5.203	21.930	11.909	5.282	14.249	8.202	7.507	11.864	10.280	13.142	14.046	
CABECERA	1.938.945	1.978.290	1.848.356	2.127.395	2.038.914	1.989.203	1.902.781	2.107.160	1.866.411	1.989.869	1.777.551	2.129.490	1.863.494	
Obrero y empl.	1.303.258	1.428.074	1.283.915	1.490.651	1.399.763	1.352.384	1.242.408	1.450.269	1.314.090	1.359.473	1177135	1440462	1.266.876	
Emp. gobierno	126.123	121.343	101.709	110.836	112.720	94.009	100.269	109.429	88.026	109.137	99398	92360	123.036	
E. doméstico	154.167	155.944	149.559	171.013	169.006	187.705	188.249	182.376	160.770	192.389	202918	182461	156.050	
T. cuenta propi	324.460	251.047	292.395	309.693	307.043	332.505	341.957	329.994	268.295	292.117	270857	373564	276.720	
Pat.o emplead	27.438	18.052	17.153	28.389	41.846	17.761	22.465	27.804	27.723	28.840	21153	30599	29.039	
T. Familiar S.R	3.499	3.830	3.625	16.813	8.536	4.839	7.433	7.288	7.507	7.913	6090	10044	11.773	
RESTO	254.617	340.103	337.372	461.421	382.539	425.053	480.618	416.248	342.742	362.729	383.081	438.842	432.986	
Obr., jornal. y e	146.239	202.353	241.408	257.235	219.527	273.937	305.128	235.905	198.910	239.960	220820	255875	250.869	
Emp. gobierno	22.564	24.523	4.203	17.872	15.600	12.833	10.696	11.686	10.021	7.130	19259	17589	11.855	
E. doméstico	51.340	58.649	49.830	92.161	84.370	58.597	81.800	79.279	87.314	81.282	83169	78017	77.173	
T. cuenta propi	33.338	52.395	38.816	86.063	55.268	77.318	66.151	88.464	46.026	30.406	54986	84158	89.129	
Pat.o emplead	1.136	1.598	1.537	2.973	4.401	1.925	10.027	0	471		657	105	1.687	
T. Familiar S.R		585	1.578	5.117	3.373	443	6.816	914		3.951	4190	3098	2.273	

Fuente: DANE - Encuesta Continua de Hogares

Cuadro 12
Cesantes, según rama de actividad económica
Nacional, cabecera y resto
III trimestre (2001-2004)

Ramas de actividad	2001		2002				2003				2004	
	III	IV	I	II	III	IV	I	II	III	IV	I	II
NACIONAL	2.318.395	2.185.725	2.588.814	2.421.451	2.414.257	2.383.399	2.523.404	2.209.152	2.352.596	2.160.632	2.568.329	2.296.481
Agricultura	158.223	182.939	247.169	210.188	195.545	254.755	191.946	157.201	185.103	153.824	264.897	170.676
Minas	15.272	17.851	17.889	11.064	13.738	12.251	9.607	11.000	25.066	8.948	13.634	22.221
Industria	325.597	302.671	373.638	359.152	340.581	284.313	385.575	337.835	343.481	241.757	343.104	299.978
Electricidad, ga	12.893	15.484	9.069	14.446	9.239	13.194	15.618	9.038	20.322	21.314	12.181	14.447
Construcción	244.313	224.958	265.421	261.091	294.360	258.609	262.876	211.306	219.893	228.146	247.998	226.608
Comercio	657.140	604.839	673.591	610.847	593.928	602.610	622.759	632.091	558.080	571.500	606.303	575.823
Servicios ^a	901.433	836.657	1.000.567	953.330	965.366	954.766	1.033.023	846.041	996.608	932.638	1.078.849	981.195
No informa	3.524	326	1.470	1.333	1.500	2.901	2.000	4.640	4.043	2.505	1.363	5.533
CABECERA	1.978.292	1.848.353	2.127.394	2.038.914	1.989.202	1.902.782	2.107.159	1.866.411	1.989.868	1.777.550	2.129.489	1.863.494
Agricultura	60.515	73.796	92.982	114.759	86.351	106.733	76.532	72.931	75.561	80494	114421	76.659
Minas	7.371	12.528	13.846	9.267	13.223	12.251	9.607	6.046	19.222	6456	9220	10.520
Industria	303.712	265.656	339.968	332.004	308.764	259.386	349.301	318.774	308.424	231052	317281	272.475
Electricidad, ga	12.294	10.967	9.069	14.446	8.172	10.024	15.319	8.503	20.322	14495	11244	13.206
Construcción	212.813	193.453	236.674	226.476	217.846	216.997	215.257	173.920	191.369	162151	217914	174.682
Comercio	605.182	556.393	590.557	542.701	538.248	516.572	571.427	560.808	522.413	512493	549259	500.941
Servicios ^a	772.881	735.234	842.828	797.928	815.098	777.918	867.716	720.789	848.514	769.787	908.787	809.478
No informa	3.524	326	1.470	1.333	1.500	2.901	2.000	4.640	4.043	622	1363	5.533
RESTO	340.103	337.372	461.420	382.537	425.055	480.617	416.245	342.741	362.728	383.082	438.840	432.987
Agricultura	97.708	109.143	154.187	95.429	109.194	148.022	115.414	84.270	109.542	73330	150476	94.017
Minas	7.901	5.323	4.043	1.797	515	0	0	4.954	5.844	2492	4414	11.701
Industria	21.885	37.015	33.670	27.148	31.817	24.927	36.274	19.061	35.057	10705	25823	27.503
Electricidad, ga	599	4.517	0	1.067	3.170	299	535	6819	937	1.241		
Construcción	31.500	31.505	28.747	34.615	76.514	41.612	47.619	37.386	28.524	65995	30084	51.926
Comercio	51.958	48.446	83.034	68.146	55.680	86.038	51.332	71.283	35.667	59007	57044	74.882
Servicios ^a	128.552	101.423	157.739	155.402	150.268	176.848	165.307	125.252	148.094	162.851	170.062	171.717
No informa										1.883		

Fuente: DANE - Encuesta Continua de Hogares

^aTransporte, financieros, inmobiliarios, comunales, sociales y personales

Cuadro 13
Subempleados
Nacional, cabecera y resto
II trimestre (2001-2004)

Dominio	2001			2002				2003			2004		
	II	III	IV	I	II	III	IV	I	II	III	IV	I	II
NACIONAL													
Total	4.671.442	6.611.401	7.049.196	6.625.393	6.783.427	6.980.828	6.744.613	5.766.650	6.587.498	6.818.928	6.863.680	6.297.368	6.583.122
Hombres	2.775.209	3.973.132	4.203.365	4.006.052	3.968.809	4.190.357	3.951.267	3.327.363	3.847.726	3.936.100	3.860.517	3.657.610	3.815.122
Mujeres	1.896.233	2.638.269	2.845.831	2.619.341	2.814.618	2.790.471	2.793.346	2.439.287	2.739.772	2.882.828	3.003.163	2.639.758	2.768.000
CABECERA													
Total	3.606.013	4.705.316	4.933.360	4.754.292	4.853.899	5.105.270	4.994.958	4.275.089	4.816.301	4.936.063	5.035.004	4.410.677	4.641.231
Hombres	2.000.130	2.623.230	2.769.176	2.681.140	2.623.606	2.834.204	2.718.361	2.309.935	2.616.853	2.649.443	2.664.232	2.390.919	2.498.632
Mujeres	1.605.883	2.082.086	2.164.184	2.073.152	2.230.293	2.271.066	2.276.597	1.965.154	2.199.448	2.286.620	2.370.772	2.019.758	2.142.599
RESTO													
Total	1.065.429	1.906.085	2.115.836	1.871.101	1.929.528	1.875.558	1.749.655	1.491.561	1.771.197	1.882.865	1.828.676	1.886.691	1.941.891
Hombres	775.079	1.349.902	1.434.189	1.324.912	1.345.203	1.356.153	1.232.906	1.017.428	1.230.873	1.286.657	1.196.285	1.266.691	1.316.490
Mujeres	290.350	556.183	681.647	546.189	584.325	519.405	516.749	474.133	540.324	596.208	632.391	620.000	625.401

Fuente: DANE - Encuesta Continua de Hogares

Cuadro 14
Tasa de Subempleo (TS)
Nacional, cabecera y resto
II trimestre (2001-2004)

Dominio	2001				2002				2003				2004	
	I	II	III	IV	I	II	III	IV	I	II	III	IV	I	II
NACIONAL														
Total	31,5	25,0	34,2	35,2	33,6	34,8	35,8	33,6	28,8	32,7	33,4	33,0	30,8	32,6
Hombres	32,4	24,9	35,3	36,2	35,0	35,3	37,2	34,2	29,0	33,1	33,6	32,9	31,1	33,1
Mujeres	30,1	25,2	32,6	33,9	31,7	34,1	33,8	32,7	28,6	32,2	33,2	33,1	30,4	32,0
CABECERA														
Total	29,9	25,9	33,0	33,5	32,8	33,5	34,9	33,7	28,9	32,1	32,5	32,4	29,0	31,0
Hombres	30,6	26,1	34,2	34,4	33,8	33,5	36,2	34,0	28,7	32,2	32,6	32,2	29,1	31,0
Mujeres	29,0	25,6	31,6	32,4	31,6	33,4	33,4	33,3	29,1	32,0	32,4	32,6	28,9	30,9
RESTO														
Total	35,9	22,4	37,6	40,1	36,0	38,6	38,3	33,3	28,5	34,4	36,1	34,6	36,1	37,3
Hombres	36,5	22,1	37,8	40,3	37,7	39,4	39,3	34,7	29,6	34,9	35,9	34,5	35,7	37,8
Mujeres	34,8	23,0	37,1	39,8	32,3	36,8	35,8	30,4	26,5	33,4	36,5	34,9	36,9	36,1

Fuente: DANE - Encuesta Continua de Hogares

Cuadro 14a
Tasa de Inactividad (TI)
Nacional, cabecera y resto
II trimestre (2001-2004)

Dominio	2001				2002				2003				2004	
	I	II	III	IV	I	II	III	IV	I	II	III	IV	I	II
NACIONAL														
Total	37,0	40,3	38,5	36,7	38,0	39,0	39,3	37,8	38,4	38,4	37,9	37,0	38,4	39,5
Hombres	23,1	25,8	25,4	23,7	24,9	25,4	26,0	24,8	24,9	25,0	25,1	24,8	25,2	26,7
Mujeres	49,7	53,7	50,6	48,8	50,1	51,2	51,2	49,6	50,4	50,5	49,5	47,9	50,3	50,9
CABECERA														
Total	36,4	38,8	37,6	36,0	37,4	37,9	37,7	37,2	37,8	37,3	36,9	35,9	37,6	38,9
Hombres	25,0	27,4	27,2	25,1	26,1	27,0	26,9	26,4	26,2	26,4	26,6	25,6	26,2	27,9
Mujeres	46,2	48,7	46,6	45,6	47,2	47,1	46,7	46,4	47,6	46,6	45,7	44,6	47,2	48,1
RESTO														
Total	38,3	44,2	40,8	38,6	39,6	42,1	43,5	39,6	40,0	41,2	40,5	40,0	40,7	41,1
Hombres	18,7	22,0	21,4	20,4	22,0	21,5	23,8	21,1	21,7	21,3	21,6	22,8	23,0	23,7
Mujeres	60,0	68,9	62,7	58,4	58,9	63,0	65,0	59,4	58,6	62,0	61,1	58,0	60,2	59,6

Fuente: DANE - Encuesta Continua de Hogares

Cuadro 15
No subempleados
Nacional, cabecera y resto
I trimestre (2001-2004)

Dominio	2001				2002				2003				2004	
	I	II	III	IV	I	II	III	IV	I	II	III	IV	I	II
NACIONAL														
Total	10.167.560	11.268.118	9.886.232	10.191.457	9.839.785	9.631.392	9.552.981	10.321.171	11.205.351	10.731.465	10.664.677	11.229.212	11.011.447	10.761.174
Hombres	6.248.893	7.025.260	5.976.965	6.139.534	5.921.283	5.831.359	5.700.655	6.170.003	6.791.599	6.576.251	6.468.878	6.676.740	6.675.330	6.424.329
Mujeres	3.918.667	4.242.858	3.909.267	4.051.923	3.918.502	3.800.033	3.852.326	4.151.168	4.413.752	4.155.214	4.195.799	4.552.472	4.336.117	4.336.845
CABECERA														
Total	7.264.611	7.904.324	7.135.562	7.466.939	7.094.774	7.098.379	7.043.840	7.461.894	7.964.383	7.853.983	7.795.538	8.254.605	8.208.111	8.026.198
Hombres	4.128.790	4.459.730	3.938.587	4.243.591	4.018.991	3.989.656	3.863.442	4.192.597	4.579.291	4.478.606	4.404.935	4.634.973	4.650.269	4.513.217
Mujeres	3.135.821	3.444.594	3.196.975	3.223.348	3.075.783	3.108.723	3.180.398	3.269.297	3.385.092	3.375.377	3.390.603	3.619.632	3.557.842	3.512.981
RESTO														
Total	2.902.949	3.363.794	2.750.670	2.724.518	2.745.011	2.533.013	2.509.141	2.859.277	3.240.968	2.877.482	2.869.139	2.974.607	2.803.336	2.734.976
Hombres	2.120.103	2.565.530	2.038.378	1.895.943	1.902.292	1.841.703	1.837.213	1.977.406	2.212.308	2.097.645	2.063.943	2.041.767	2.025.061	1.911.112
Mujeres	782.846	798.264	712.292	828.575	842.719	691.310	671.928	881.871	1.028.660	779.837	805.196	932.840	778.275	823.864

Fuente: DANE - Encuesta Continua de Hogares

Cuadro 16
Inactivos
Nacional, cabecera y resto
II trimestre (2001-2004)

Dominio	2001				2002				2003				2004	
	II	III	IV	I	II	III	IV	I	II	III	IV	I	II	
NACIONAL														
Total	12.604.249	12.107.481	11.619.990	12.093.882	12.471.753	12.619.343	12.223.272	12.470.471	12.527.966	12.435.151	12.205.649	12.755.674	13.177.391	
Hombres	3.873.666	3.832.648	3.614.738	3.799.846	3.824.996	3.958.641	3.812.323	3.809.697	3.871.588	3.934.967	3.863.645	3.971.001	4.197.022	
Mujeres	8.730.583	8.274.833	8.005.252	8.294.036	8.646.757	8.660.702	8.410.949	8.660.774	8.656.378	8.500.184	8.342.004	8.784.673	8.980.369	
CABECERA														
Total	8.824.881	8.614.314	8.300.965	8.680.540	8.831.607	8.848.341	8.784.876	8.984.416	8.926.406	8.882.024	8.687.524	9.160.079	9.536.579	
Hombres	2.884.378	2.862.030	2.702.297	2.808.991	2.890.343	2.879.853	2.864.375	2.857.439	2.916.394	2.949.406	2.839.680	2.911.893	3.116.425	
Mujeres	5.940.503	5.752.284	5.598.668	5.871.549	5.941.264	5.968.488	5.920.501	6.126.977	6.010.012	5.932.618	5.847.844	6.248.186	6.420.154	
RESTO														
Total	3.779.368	3.493.167	3.319.025	3.413.342	3.640.146	3.771.002	3.438.396	3.486.055	3.601.560	3.553.127	3.518.125	3.595.595	3.640.812	
Hombres	989.288	970.618	912.441	990.855	934.653	1.078.788	947.948	952.258	955.194	985.561	1.023.965	1.059.108	1.080.597	
Mujeres	2.790.080	2.522.549	2.406.584	2.422.487	2.705.493	2.692.214	2.490.448	2.533.797	2.646.366	2.567.566	2.494.160	2.536.487	2.560.215	

Fuente: DANE - Encuesta Continua de Hogares