

República de Colombia



**Departamento Administrativo
Nacional de Estadística**



**Dirección de Metodología y Producción
Estadística**

**Documentos Técnicos sobre Mercado
Laboral**

Bogotá, D.C. 2004



República de Colombia

**Departamento Administrativo
Nacional de Estadística**

**Transversal 45 No. 26 – 70 Interior 1 – edificio DANE
Conmutador : 597 83 00**

**Director del Departamento
Ernesto Rojas Morales**

**Subdirector
Pedro Fernández**

**Directora Administrativa y Financiera
Hatsblade Gallo Mejía**

**Director de Metodología y Producción Estadística
Eduardo Efraín Freire Delgado**

**Directora de Mercadeo
María Carolina Gutiérrez Hernández**

**BALANCE DE LA EVOLUCIÓN DEL MERCADO LABORAL COLOMBIANO,
EN EL CUARTO TRIMESTRE DE 2004**

**EN EL ÚLTIMO TRIMESTRE DEL AÑO, PESE A LA DESACELERACIÓN EN EL
RITMO DE OCUPACIÓN, CONTINUÓ MEJORANDO LA SITUACIÓN DEL EMPLEO
EN EL PAÍS**

Trabajo elaborado por

Francisco José Pérez Torres

INTRODUCCIÓN

Con el propósito de proveer trimestralmente a los usuarios del DANE con los aspectos de mayor relevancia del mercado laboral colombiano y fomentar su discusión documentada, el cuarto documento de seguimiento y evaluación del mercado de trabajo, considerando las tendencias generales observadas desde el año 2001, analiza y sintetiza los hechos más destacados ocurridos en los dominios nacional, urbano y rural¹ que caracterizaron su desenvolvimiento entre el cuarto trimestre de 2004 y el mismo trimestre del año anterior.

El balance sobre el desempeño del mercado laboral inicia con el resumen de lo ocurrido en el cuarto trimestre de 2004 frente a igual período del año anterior; en la segunda parte se examina la relación entre el crecimiento de la economía y el empleo y el desempleo. En la tercera, se describe el comportamiento de las variables y los indicadores laborales; la cuarta, desarrolla el balance del mercado y la última parte focaliza, desde el punto de vista urbano y rural, los principales fenómenos registrados en el mercado de trabajo, subrayando en los aspectos de género, ramas de actividad económica y posiciones ocupacionales.

1. RESUMEN

En el último trimestre de 2004 la Población nacional en Edad de Trabajar se incrementó en 703,6 mil personas (2,1%), mientras que la Población Económicamente Inactiva creció en 1 038 mil personas (8,5%), es decir, en términos de flujos netos la PET adicional decidió no participar en el mercado de trabajo desplazándose hacia la inactividad para dedicarse a estudiar, a oficios del hogar y a otras labores propias de dicha población. Este hecho, junto con la baja en los niveles de desempleo y ocupación, incidió decisivamente en la contracción de la oferta efectiva de trabajo que se redujo en 334,4 mil personas, lo que en el período equivale a un descenso de la Población Económicamente Activa de 1,6%. La capacidad de absorción de la

¹ El área urbana se asimila a la cabecera municipal, entendida como el área geográfica definida por el perímetro urbano, establecido por acuerdos del Concejo Municipal. El sector rural es equivalente al "resto", que incluye centros poblados (áreas con características urbanas pero ubicadas en el espacio rural), corregimientos y caseríos.

economía se desaceleró moderadamente. En efecto, el nivel de ocupados descendió en 88 mil personas, lo que significa en el periodo, una tasa de decrecimiento en la ocupación de 0,5%, un punto menos de lo registrado por la fuerza laboral. Lo anterior se vio reflejado en una caída de 1,4 puntos porcentuales en la Tasa de Ocupación, que pasó entre ambos trimestres de 54,8% a 53,4%. Adicionalmente, el número absoluto de desempleados se redujo de 2 721,2 miles a 2 474,7 miles, siendo una de las más sobresalientes disminuciones (9,1%) de la desocupación en los últimos dos años. A pesar de la elevada magnitud en que descendió el desempleo, sólo indujo una caída de un punto en la tasa de desempleo que pasó de 13,1% a 12,1%.

El factor más relevante que determinó la caída en la ocupación nacional se originó en la contracción del subempleo. En efecto, mientras el número de subempleados cayó en 429,2 mil trabajadores (6,3%), los trabajadores no subempleados que en su mayoría son asalariados con mejores puestos de trabajo en materia de ingresos, horas trabajadas y competencias, crecieron en 341,2 mil (3%) aumentando, así, su participación dentro de la ocupación total de 62,1% en el cuarto trimestre de 2003 a 64,3% en el cuarto trimestre de 2004. En consecuencia la tasa de subempleo disminuyó en 1,6 puntos porcentuales al pasar de 33% a 31,4%.

En el periodo 2004 IV – 2003 IV, tal como sucedió en el ámbito nacional, en el área de cabecera la contracción de la oferta laboral (1,6%) se originó en el descenso de los ocupados (0,8%) pero principalmente de los desempleados cuyo nivel descendió 6,4%. La reducción de la ocupación también obedeció al detrimento del subempleo, cuyo nivel cayó en 274,8 mil personas (5,5%) en tanto que los llamados empleos de buena calidad aumentaron 170,4 mil empleos (2,1%). En el sector rural aconteció algo similar a lo registrado en el área urbana, excepto que el aumento del número de trabajadores no subempleados (170,7 mil) fue superior al descenso (154,3 mil) experimentado por los trabajadores subempleados y en consecuencia la ocupación tuvo un incremento de 0,3% que no fue suficiente para impedir el descenso de la PEA.

En el período de referencia, el número de desocupados urbanos se contrajo en 144,4 mil personas al pasar de 2 244,5 miles a 2 100,1 miles, de los cuales 80,4 corresponden a la caída en el número de desocupados cesantes y el resto a

desocupados aspirantes. En el área rural la disminución de la desocupación en 102 mil personas fue especialmente substancial, 21,4%, toda vez que el nivel cayó de 476,6 mil a 374,6 miles personas. El mencionado descenso se presentó exclusivamente en los desocupados cesantes ya que para los aspirantes el nivel aumento 1,8%. Como consecuencia de lo anterior la tasa urbana de desempleo cedió en 0,7 puntos al pasar de 14,4% a 13,7% y la rural, pasando de 9% a 7,2%, descendió 1,8 puntos.

Uno de los hechos más significativos ocurridos durante el año 2004, fue el crecimiento de la Población Económicamente Inactiva exhibido en los tres dominios de análisis. Este hecho que es un síntoma de la disminución de la participación laboral volvió a restarle presión a la oferta de trabajo favoreciendo el descenso en la tasa de desempleo en el 2004. Obsérvese que en el periodo 2004 IV – 2003 IV la variación absoluta de la PEI urbana (817,6 mil personas) equivale tanto a la variación total de la PET en el período (568,7 mil personas) como a la variación total, en términos absolutos, del nivel de ocupados (104,4 mil) y de desocupados (144,4 mil). Lo anterior quiere decir que la población inactiva creció porque las personas adicionales en edad de trabajar del periodo decidieron no vincularse a la Población Económicamente Activa sino a la PEI y porque un cierto número de personas, de las cuales unas estuvieron ocupadas y otras desocupadas, también tomaron la decisión de no seguir participando en el mercado laboral y emigrar hacia la inactividad. En el nivel nacional y rural se aprecian los mismos hechos, excepto que en el segundo sector, al aumentar discretamente la ocupación, fue la disminución en el número de desempleados la contribuyó, exclusivamente, al incremento de la población inactiva.

Tanto en el ámbito nacional como urbano y rural, en el cuarto trimestre de 2004 se consolidaron las tendencias de los indicadores y las variables laborales que ya se percibían desde el primer trimestre del año. Los hechos estilizados de dichas tendencias se resumen en tasas decrecientes de participación, de ocupación y subempleo; bajo crecimiento y disminución de la PEA; descenso en los niveles de desocupación y en las tasas de desempleo y crecimientos bajos o negativos en los niveles de ocupación, casi siempre acompañados de importantes aumentos en el número de trabajadores no subempleados y de acentuadas caídas en los niveles de subempleo

Los principales indicadores que dan cuenta de las características de corto plazo en las oportunidades de trabajo disponible (demanda) y en el número de personas dentro del mercado laboral (oferta) registrados recientemente en los dominios discutidos, permiten precisar varios aspectos de relevancia:

En primer lugar, las características recientes de la participación laboral y, en particular, del desempleo observada en el cuarto trimestre del 2004 ya no coincide con el escenario asociado con la situación de recesión económica experimentada por el país durante los años 1998 y 1999, donde al tiempo que la participación caía la TD aumentaba.

Ahora bien, debido a que la tendencia de la tasa de participación y la de desempleo se mantuvieron a la baja, la situación reciente que caracteriza el mercado laboral del país y el de sus áreas urbanas y rurales se ajusta a un panorama que sugiere que la reducción del desempleo probablemente ha ido mejorando los ingresos de numerosas hogares, con lo cual algunos de sus miembros, específicamente los miembros secundarios, han venido optando por retirarse del mercado de trabajo, reduciendo, así, la participación laboral. Esto es consistente con el permanente crecimiento observado de la Población Económicamente Inactiva que también se ha visto dinamizada por la incorporación de trabajadores, que aunque en algún momento se encontraron ocupados o desocupados, decidieron retirarse de la fuerza laboral. Vale la pena mencionar que el marco decreciente de desempleo y participación del país coincide con el crecimiento de la actividad económica vivido por el país en los tres últimos años. En segundo lugar, no obstante las TD continúan siendo altas, lo relevante es que se mantienen dentro de la tendencia declinante observada durante los últimos dos años y medio.

En tercer lugar, si bien durante el año y en el cuarto trimestre del año 2004 el nivel de ocupación y en su tasa se desaceleraron, ello no representa, en sentido estricto, un síntoma de deterioro del empleo. En efecto, lo que se presentó fue un aumento sostenido en el nivel de los ocupados “no subempleados” al mismo tiempo que la tasa de desempleo fue descendiendo. Las cifras de los dos últimos trimestres del año,

revelan, simple y sencillamente, que más que la falta de generación de puestos de trabajo, el principal hecho que explicaría la desaceleración del empleo es la considerable disminución del nivel de subempleo que por ser un componente de peso de la ocupación redujo su nivel y su tasa; en otros términos, en todos los dominios de análisis la disminución de la tasa de ocupación estuvo determinada fundamentalmente por la disminución del empleo de mala calidad. Por consiguiente, no se puede inferir inmediatamente de un aumento o disminución de la TO y del nivel de ocupación una mejora o un deterioro del empleo sin antes mirar cual fue el componente de la ocupación que cambió. En resumen, la reducción en la ocupación no se debe considerar, invariable y necesariamente, como un síntoma en el deterioro del mercado laboral siempre y cuando esa disminución se haya originado en la reducción de la ocupación de mala calidad.

2. EVOLUCIÓN DE LA ACTIVIDAD ECONÓMICA, OCUPACIÓN Y DESEMPLEO

Entre los años 1992 y 1995 el PIB registró crecimientos anuales por encima del 5,0%, sin embargo, en 1996 ese ritmo se desaceleró hasta 2,06% y un año después la tasa de crecimiento fue de 3,4%. En los siguientes dos años la producción cayó en una fuerte recesión. A partir del tercer trimestre de 1998 la economía del país principió a evidenciar tasas de crecimiento de signo negativo, circunstancias que se prolongaron durante todos los trimestres de 1999, en consecuencia el aumento de la actividad económica nacional fue de 0,57% en 1998 y en 1999, cuando la crisis tocó fondo, el crecimiento del producto se contrajo en 4,2%. En este contexto el desempleo creció dramáticamente aumentando en más del doble; su tasa que para 1995 se encontraba en 7,8% pasó a 16,3% en 1999. Durante los años 2000 y 2001 la economía mejoró un poco y empezó a recobrar parte del crecimiento perdido en el 99, no obstante, el crecimiento (2,92%) registrado en el año 2000 fue insuficientemente para contrarrestar el desempleo, cuya tasa nacional se ubicó en 16,7%. En lo corrido del año 2001 la economía continuó creciendo trimestralmente pero a tasas menores, de hecho el crecimiento del año fue de 1,47% y el desempleo se situó en 15%.

Durante el período 1998 - 2001, el crecimiento de la economía colombiana estuvo influenciado por la alta inestabilidad y las crisis financieras presentadas por los países

latinoamericanos y asiáticos. Si bien es cierto que al finalizar el 2000 se podía constatar cierta recuperación, en el 2001 el crecimiento de la economía nacional bajó debido a que las economías más avanzadas entraron en una drástica fase de desaceleración y los países emergentes empezaron a enfrentar fuertes restricciones para acceder a los recursos de los mercados financieros internacionales. Adicionalmente, el proceso de recuperación de la economía nacional se tornó parsimoniosa debido al menor crecimiento de la demanda interna y externa² y a la entrada en vigencia de la reforma tributaria, que en ese momento exigía el ajuste fiscal. En el 2002 la situación mejoró discretamente y el PIB creció 1,93%.

En el año 2003 el crecimiento de 4,02% del PIB estuvo impulsado principalmente por el crecimiento exhibido en la inversión y en las exportaciones totales y en menor medida por el consumo. Entre el año 2002 y el año 2003 la formación bruta de capital y las exportaciones aumentaron, respectivamente, 21,6%, y 4,6%. El mayor dinamismo de las exportaciones correspondió al crecimiento de las tradicionales que aumentaron 13,5%, pues las no tradicionales crecieron 6%, en su mayoría productos industriales. Por su parte, el crecimiento del consumo final del período fue de 2,06%, crecimiento este, debido, principalmente, al consumo de los hogares que aumentó 2,55% ya que el consumo del gobierno solamente creció 0,62%.

Comparando con el año 2003, la economía colombiana, incluidos los cultivos ilícitos, creció 3,96% durante el año 2004. Por el lado de la demanda agregada, en ésta ocasión el crecimiento del PIB de nuevo estuvo dinamizado por el crecimiento de la inversión, de las exportaciones totales y por el consumo final, sin embargo, respecto al año anterior, se destaca un mayor crecimiento de las dos últimas variables. En 2004, la demanda interna aumentó en 5,39% frente a 5% en el 2003. Este comportamiento se originó en el aumento de la formación bruta de capital en 13,32% y del consumo final en 3,72%, donde el consumo de los hogares creció 3,87% y el del Gobierno 3,27%.

² “Indicadores de Coyuntura Económica”. DNP (2002).

Tal como ocurrió en el año inmediatamente anterior, en el 2004 la evolución positiva de la economía regional e internacional³ siguió favoreciendo la economía colombiana, en consecuencia, las exportaciones, desde la óptica de la demanda final crecieron 9,24%, siendo el más alto desde 1996 cuando crecieron 9,6%. Es pertinente recalcar que en un ambiente de alta revaluación del peso, cuyo promedio anual fue de un 8,7%, el crecimiento en el 2004 de la demanda externa por bienes colombianos fue el más elevado de los últimos diez años⁴. Comparando con lo registrado en el 2003, las exportaciones FOB colombianas - dirigidas principalmente a los mercados de los Estados Unidos (39,5%), de los países de la Comunidad Andina (19,4%) y de los países de la Unión Europea (13,9%) – reportaron un crecimiento de 25,9% en el 2004. Dentro de esta dinámica fue notorio el incremento del 25,8% exhibido por las exportaciones de productos no tradicionales y el de las tradicionales⁵, que con una menor participación en el total de las exportaciones, también crecieron 26%. Asimismo, en este período se destaca el crecimiento (130,9%) de las exportaciones hacia Venezuela.

Por el lado de la oferta final del año 2004 se destaca el comportamiento de las importaciones que crecieron 16,7% frente a una variación de 10,08% registrada en el 2003. Por rama de actividad económica los sectores del PIB con mejor comportamiento en el 2004 fueron construcción (10,65%), intermediación financiera (12,16%), comercio (5,62%), transporte (5,05%), industria manufacturera (4,77%) y financiero y seguros (4,33%). Aquellos que registraron crecimiento por debajo del promedio fueron agricultura (2,09%), minas y canteras (2,82%), electricidad, gas y agua (2,91%) y servicios sociales (2,76%). De acuerdo con las cifras reseñadas, es claro que la actividad económica que mayor dinámica le imprimió al PIB en el año 2004 fue la de servicios de intermediación financiera, seguida por la de construcción que aunque creció a una tasa un poco superior al 10%, atenuó el ritmo que traía en los anteriores dos años. Análogamente, cabe enfatizar que las actividades correspondientes a

³ Las economías de los principales socios comerciales de Colombia, EE.UU y Venezuela, crecieron 4,4% y 17,3%, respectivamente. Por su parte Ecuador creció 3,5%, Chile 6,1%, Perú 5,1%, Argentina 9,0%, Brasil 5,2%, Uruguay 12,3% y Paraguay 3% y México 4,4%.

⁴ DANE, Comunicado de Prensa sobre exportaciones, diciembre de 2004

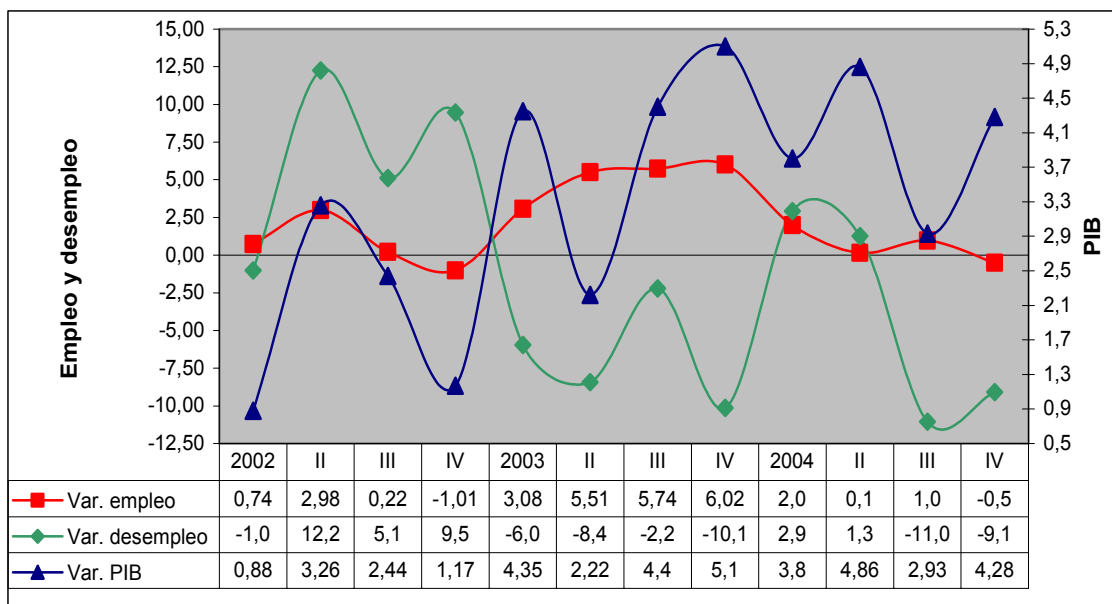
⁵ Exportaciones tradicionales: café, petróleo y sus derivados; carbón y ferroníquel

industria manufacturera, comercio, servicios sociales, comunales y personales y el transporte continuaron dentro de la senda de crecimiento sostenido y gradual observado desde el año 2002.

Para examinar la evolución de la actividad económica y su relación con la ocupación, se presenta en el gráfico 1 el crecimiento del PIB y de los niveles de ocupación y desempleo para los años corridos 2002 – 2001, 2003 – 2002 y 2004-2003, según trimestre (**gráfico 1**).

El desempeño de la economía en el año 2002 marcó una fase de incipiente de expansión, pero es en los años 2003 y 2004 cuando la dinámica de crecimiento de la economía impactó positivamente los indicadores del mercado laboral, en particular, mejorando la calidad de la ocupación.

Gráfico 1
Crecimiento anual del PIB nacional, del empleo y el Desempleo, 2001 – 2004



PIB con ilícitos desestacionalizado

Fuente: DANE, ECH - Cuentas Nacionales

El primer trimestre de 2002 la economía colombiana inició con una baja tasa de crecimiento (0.88%) con respecto al mismo período de 2001, mientras que el nivel de

ocupación creció 0,74% y el de desempleo se redujo en 1%. En los siguientes trimestres el producto y el empleo siguieron creciendo a tasas positivas pero decrecientes, excepto que la menor tasa del PIB (1,17%) registrada en el cuarto trimestre de 2002, produjo en el mismo trimestre un crecimiento de signo negativo (1%) en el número de ocupados y elevó el nivel de desempleo en 9,5%. En resumen, en este año el PIB creció 1,93%, la ocupación 0,73% y el número de desempleados aumentó 6,4%.

En el 2003 el nivel de empleo se elevó y al mismo tiempo el de desempleo se redujo. Según se aprecia en el gráfico 1, en el año 2003 en todos los trimestres, al tiempo que el empleo iba mejorando notablemente el crecimiento económico del país continuó su curso ascendente pero a tasas superiores a las registradas entre el año 2002 y el año 2001. En efecto, el primer trimestre de 2003 la economía colombiana inició con una tasa de crecimiento de 4,35%, mientras que el nivel de ocupación creció 3,08% y el de desempleo registró una reducción de 6%. En consonancia con la dinámica ascendente de la economía, la ocupación continuó en aumento hasta llegar a un crecimiento de 6,02% en el cuarto trimestre, asimismo, el nivel de desempleados exhibió tasas de reducción de 6% a 10,1%. En resumen, en el 2003 el PIB y el nivel de empleo crecieron, respectivamente, 4,02% y 5,09%, mientras que el número de desempleados disminuyó 6,7%.

En el primer trimestre de 2004 el PIB tuvo una variación anual de 3,8%, mientras que en el segundo trimestre el crecimiento fue de 4,86%, es decir en estos dos trimestres el crecimiento promedio estuvo por encima del 4%, sin embargo en los mismos trimestres el empleo aumentó en promedio 1,1% y el desempleo creció 2,1%. En el tercer trimestre la economía desaceleró su ritmo de expansión hasta 2,93% para luego crecer 4,28% en el cuarto trimestre. Si bien el nivel de desempleados decreció durante todo el año, las disminuciones más notables se presentaron en los dos últimos trimestres del año. Pero el número de nuevas plazas de trabajo no sólo bajó, sino que incluso presentó una disminución de 0,5% en el cuarto trimestre de 2004. Con menor intensidad que la apreciada en el 2003, en el año 2004 el PIB y el nivel de empleo crecieron, respectivamente, 3,96% y 0,7%, mientras que el número de desempleados disminuyó 4%. En este punto se hace necesario empezar a señalar que la

desaceleración de la ocupación no se puede entender como un síntoma de deterioro del empleo, puesto que ella obedeció, principalmente, a la disminución permanente en el número de trabajadores **subempleados** al tiempo que fue creciendo la cifra de ocupación de trabajadores **no subempleados**. Esta recomposición de la ocupación implica alguna mejoría en los ingresos y en el bienestar de los hogares.

En conclusión, la tendencia general del desempleo es descendente desde el segundo trimestre de 2002 y, en especial, de forma más pronunciada a partir del primer trimestre de 2003, año en donde todas las tasas trimestrales que fueron negativas estuvieron acompañadas por una creación permanente de empleos. En el 2004 aunque se mantuvo el descenso en el nivel de desempleo, la dinámica de generación de ocupación observada en el año anterior se debilitó y en el último trimestre exhibió una variación negativa.

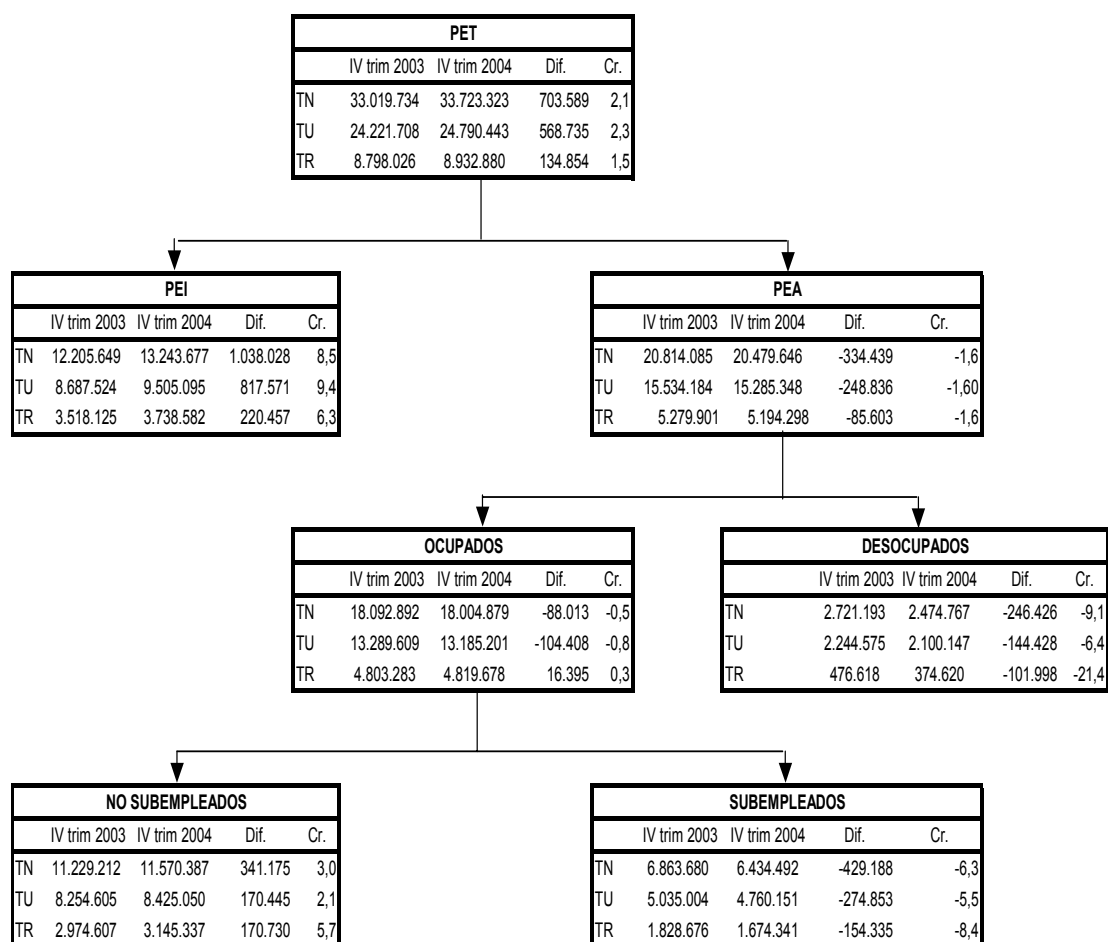
3. COMPORTAMIENTO DE LAS VARIABLES LABORALES

El esquema 1 se presenta de manera simple el comportamiento de los grupos poblacionales de acuerdo con su clasificación económica, entre el cuarto trimestre de 2004 e igual trimestre del año anterior. Se puede ver que durante el período indicado, la Población colombiana en Edad de Trabajar tuvo un crecimiento de 2.1% (703,6 mil personas); a su vez, la Población Económicamente Activa experimentó un descenso de 1,6% (334,4 mil personas) en tanto que la Población Económicamente Inactiva creció en 8,5% (1 038,02 mil personas). Entre los dos periodos, la PET urbana creció 2,3%, esto es 0,8 puntos por encima del crecimiento de la PET rural y la variación de la PEA decreció a una tasa de 1,6% en ambos dominios de análisis. Por su parte, la población inactiva rural aumentó 6,3% y 9,3% en el área urbana.

En el área urbana la disminución de la oferta laboral obedeció a la reducción en los niveles de ocupados y desocupados. Como un indicio de la disminución de la participación en el cuarto trimestre de 2004, la PET adicional del período no se incorporó a la fuerza laboral sino que se desplazó hacia la Población Económicamente Inactiva. En el área rural sucedió lo mismo, excepto, que el nivel de personas ocupadas tuvo un modesto crecimiento. En efecto, nótese que el 42% de la caída

absoluta de la PEA urbana resultó de la disminución de las personas ocupadas y el 58% obedeció a la reducción del número de desempleados (**cuadro 1**). Lo anterior sugiere que determinados segmentos de población ocupada y desempleada por algún motivo se retiraron de la fuerza laboral -en total 248,8 mil personas – que sumados a la PET adicional del período - 568,7 mil personas – fluyeron hacia la PEI, la cual creció en cifras absolutas, 817,6 mil personas (6,7%).

3.1 Comportamiento de las variables del mercado laboral colombiano



TN = Total Nacional; TU = Total Urbano; TR = Total Rural; Cr = Crecimiento; Dif = Diferencia

El esquema muestra claramente que en el sector rural no hubo emigración de los empleados hacia los inactivos, por el contrario, lo que hubo fue aumento de la ocupación, sin embargo, tales hechos si se presentaron para la población desocupada,

cuya variación hizo disminuir la oferta laboral. La evolución y el comportamiento de esas tres variables hicieron que la tasa de participación cayera en el ámbito nacional, urbano y rural impactando positivamente la situación del mercado laboral, que vio caer la tasa de desempleo. De esta forma el comportamiento del mercado laboral urbano reflejó en el período las tendencias positivas percibidas a nivel nacional y dio cuenta del crecimiento de la actividad económica del país advertido en el año 2004.

Como ocurrió con anteriores variaciones anuales por trimestres, durante el período de referencia, el número de desocupados en el país volvió a caer, esta vez en 246,4 mil desempleados (9,1%). Sin embargo, a diferencia de lo observado en el año 2003, la dinámica del número de ocupados se desaceleró y su nivel disminuyó en 88 mil personas (0,5%). El descenso de la ocupación (104,4 mil personas) se produjo exclusivamente en el área urbana ya que en el área rural se generaron 16,4 mil puestos de trabajo (**cuadro 1**).

En el cuarto trimestre de 2004 el subempleo urbano y rural se redujo, respectivamente, en 5,5% y 8,4%, de forma que entre el cuarto trimestre de 2004 e igual trimestre del año anterior, el total de personas subempleadas del territorio nacional descendió en 6,3% (**cuadro 1**). Pese a que la ocupación total nacional así como en el área urbana y rural en el 2004 se desaceleró respecto al año 2003, la creación de puestos de trabajo estuvo acompañada por un proceso de recomposición o de sustitución que fortaleció a los ocupados “no subempleados”, contrayendo notablemente el nivel de los ocupados subempleados. El hecho es de gran importancia porque significa que en el período la mejoría en la calidad del trabajo no solo supone que hubo un incremento en el nivel de ingresos y en el bienestar de los hogares, sino que además se constituyó en el principal factor que indujo a un número de hogares a retirar del mercado laboral a sus miembros secundarios. En efecto, al tiempo que el nivel de los ocupados subempleados disminuyó en los dominios aludidos, el crecimiento de los ocupados no subempleados fue de 3% para el total nacional; 2,1% para el área urbana y 5,7% para el área rural. Es claro, entonces, que la reciente dinámica de la ocupación en Colombia continúa siendo jalonada, principalmente, por el repunte de la demanda por trabajo de mejor calidad y más formal.

3.2. Distribución y crecimiento del empleo por rama de actividad económica⁶

En el cuarto trimestre de 2004, a nivel nacional, las actividades⁷ de servicios, comercio, agricultura e industria tenían empleadas el mayor número de personas, (17 718,3 miles), cifra equivalente al 93,8% del total de ocupados (18 004,9 miles). Otras actividades como la electricidad, gas y agua, minas y construcción ocupaban 1 118,8 mil personas, el 6,2% del empleo. A nivel urbano, el empleo por rama de actividad se concentró en las actividades de servicios, comercio e industria, ocupando en conjunto el 87,3% del total de empleados y secundariamente en construcción (5,3%) y agricultura (6,2%); mientras que en el sector rural, en contraste, las actividades agrícola, de servicios y comercio ocuparon, conjuntamente, el mayor número de personas, 4 212,4 miles, equivalente al 87,4% del total, siendo la de mayor peso la relacionada con la agricultura (64,2%), que estuvo 2 puntos por encima de lo registrado en el mismo período del 2003 (**cuadros 2**).

Como reflejo de la mejora en la calidad de la ocupación, en el período comprendido entre el cuarto trimestre de 2003 y el cuarto trimestre de 2004, las actividades de servicios y comercio -que son las que albergan la mayor participación de subempleo e informalidad- fueron en las que más disminuyó el empleo, en las demás se aprecia una moderada creación de nuevos puestos.

4. DIAGNOSTICO DEL MERCADO LABORAL

1. Como tendencia general, se observa que en el período comprendido entre el primer trimestre de 2001 y el cuarto de 2003, a nivel nacional, la PEA⁸ y la PET⁹ crecieron, respectivamente, en 862,2 miles y 2 605,2 miles de personas. En este período el crecimiento promedio anual de la PET fue de 2,1% y el de la PEA fue de 1,1%, mientras que la población empleada tuvo un crecimiento

⁶ No es posible efectuar comparaciones entre los dos primeros trimestres de los años 2001 y 2002, debido a que se dio un cambio en la Clasificación Internacional Industrial Uniforme (CIIU) de la 2 a la 3, que recompuso las ramas de actividad.

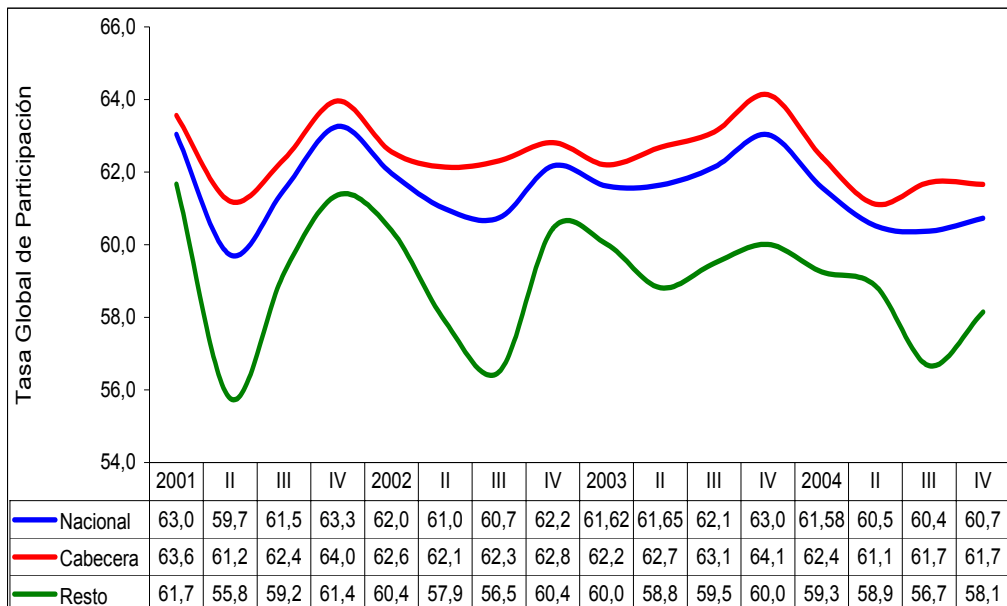
⁷ Como es natural la estructura del empleo por rama de actividad no puede reportar cambios substanciales en cortos períodos de tiempo, sin embargo su examen trimestral contribuye a esclarecer la importancia de las variaciones del empleo y el desempleo.

⁸ Población Económicamente Activa

⁹ Población en Edad de Trabajar

promedio de 2,5%. La menor dinámica de crecimiento de la PEA que se ha venido presentando, especialmente en el último año, situó la TGP¹⁰ de todo el período en 61,6% y entre el cuarto trimestre 2004 y el cuarto trimestre de año 2003 la participación en el total nacional decreció en 2,3 puntos porcentuales. De forma análoga, la TGP ha disminuido para ambos sexos, pero la caída masculina además de haber sido más intensa, se colocó, en promedio, 3,5 puntos por encima de la femenina, la cual, en todo el período, fue de 59% (gráfico 1 y cuadros 3, 4 y 5).

Gráfico 1
Tasa global de participación
2001 I – 2004 IV



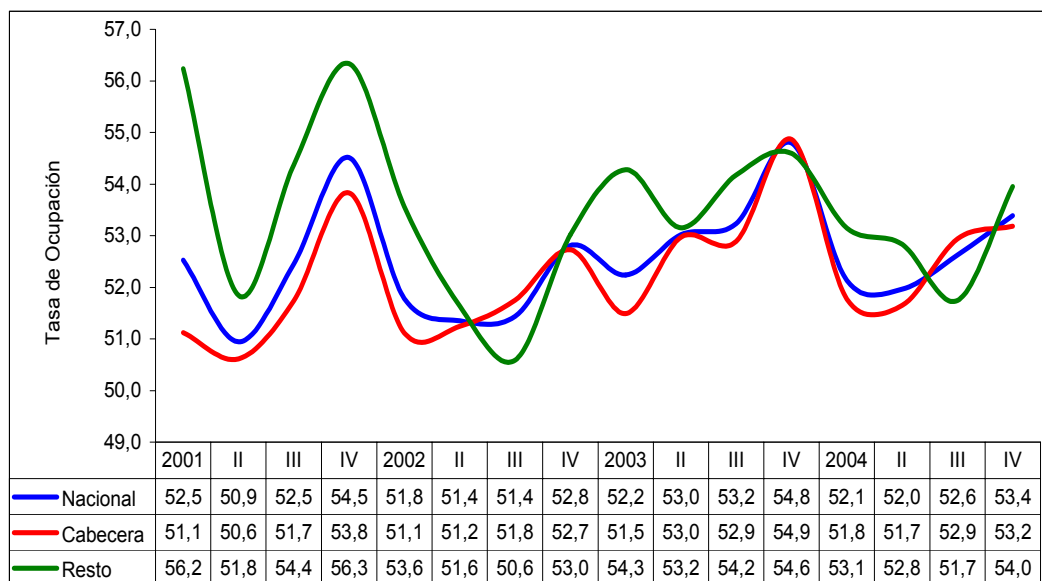
Fuente: DANE - Encuesta Continua de Hogares

- En el periodo 2001 IV –2004 IV el número de ocupados absolutos del total nacional muestra una tendencia creciente con puntos estacionales máximos en los últimos trimestres y mínimos en los primeros, igualmente se constata un crecimiento trimestral promedio del número de ocupados de 357 mil personas. Mientras que en el período 2002 IV - 2003 IV se generaron en promedio 642,2 mil puestos de trabajo, en el período 2003 IV – 2004 IV fue de 294,2 mil, es decir el promedio cayó

¹⁰ Tasa Global de Participación. TGP = (PEA/PET) * 100

en 45,8% en el último año corrido. Si se mira el año completo, en el 2004 se crearon 111 mil puestos de trabajos, esto es 734 mil puestos menos que los generados en el año 2003 y 3 mil menos de los creados en el 2002. En el período 2002 IV - 2003 IV el aumento en el nivel de ocupados del total nacional fue jalonado, principalmente, por el crecimiento de la ocupación en el área urbana donde se originaron 516 mil puestos (80,3%) de los 642 mil que se generaron a nivel nacional, el resto de nuevas ocupaciones (126 mil) provinieron del área rural. El balance del comportamiento de los promedios del período 2003 IV – 2004 IV es el mismo; sin embargo, por año completo la disminución de la ocupación promedio rural en 35,3 mil personas en el 2004 fue lo que hizo descender aun más y de manera exclusiva, el número promedio de ocupados del país, tal como ya había sucedido en el año 2002 (**cuadro 6**).

Gráfico 2
Tasa de ocupación
2001I – 2004 IV



Fuente: DANE - Encuesta Continua de Hogares

De acuerdo con la dinámica de generación de puestos de trabajo la tasa de ocupación nacional descendió 1,4 puntos porcentuales al pasar de 54,8% a 53,4% en el período 2003 IV – 2004 IV (**gráfico 2 y cuadros 6 y 7**). Al respecto se advierte que la desaceleración de la ocupación en el año 2004, en parte, se explica

porque desde el segundo trimestre la economía empezó a reducir la ocupación de trabajadores subempleados al tiempo que aumentaba la demanda por ocupación de “trabajadores no subempleados”. Este proceso de sustitución se intensificó notablemente en los años corridos 2003 y 2004 correspondientes al tercer y cuarto trimestre (véase los tres anteriores informes).

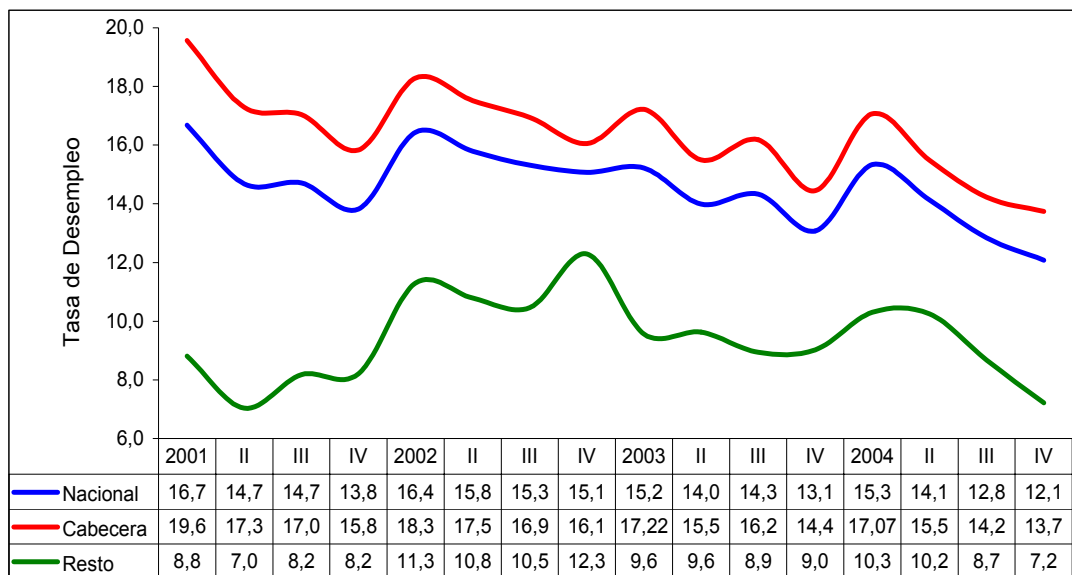
- 2.1 En el cuarto trimestre del 2004 las categorías menos productivas continúan siendo las de mayor crecimiento en empleo. En efecto, la ocupación del total nacional para los patronos y los cuenta propia se incrementó, respectivamente, en 12,4% y 3,8%; sin embargo, el nivel de los trabajadores familiares sin remuneración bajó 15,3%. El empleo para los asalariados del gobierno continuó cayendo (3,6%) y, contrario a lo registrado en el anterior trimestre, el de los asalariados particulares decreció 2%. Igualmente, durante el período comprendido entre el cuarto trimestre de 2003 y el mismo trimestre de 2004 el nivel de empleo para los trabajadores domésticos cayó en 9,7%, cifra ésta bastante menor a la registrada en el tercer trimestre de 2003, cuando el descenso fue de 0,5%.

Vista desde las posiciones ocupacionales, durante el ínter lapso octubre - diciembre 2003 a 2004, la ocupación nacional tuvo una caída, que sin embargo no fue más aguda debido al crecimiento de la ocupación registrada tanto para los trabajadores por cuenta propia como para los patronos o empleadores del área urbana y rural. en resumen en el total nacional se destaca que el crecimiento de la ocupación se concentró en los grupos ocupacionales donde predomina la informalidad, mientras que la de los asalariados disminuyó. en el nivel urbano se observa lo mismo, excepto que la ocupación gubernamental creció y en el área rural, los cuenta propia, los patronos, los trabajadores familiares sin remuneración y los empleados domésticos fueron las posiciones que permitieron elevaron discretamente la ocupación, toda vez que la ocupación para los asalariados particulares y del gobierno disminuyó en el período (**cuadro 8**).

3. Comparando entre el cuarto trimestre del 2004 e igual trimestre de 2003, se puede apreciar que la desocupación total en el país disminuyó en 246,4 mil personas, lo que representa una tasa de reducción de 9,1%, 1 punto por debajo de la registrada

en el período 2003 IV – 2002 IV. Este descenso en el nivel de los desocupados, provocó una caída en la tasa de desempleo nacional de 1 punto porcentual la cual pasó de 13,1% a 12,1% en el periodo señalado. La disminución de la desocupación urbana y rural impactaron por igual la tasa de desempleo nacional, sin embargo, pese a que la caída absoluta del desempleo rural no fue superior a la urbana, su tasa cedió 1,8 puntos porcentuales al descender de 9% en el cuarto trimestre de 2003 a 7,2% en el mismo trimestre del 2004, mientras que la urbana se contrajo en 0,7 puntos porcentuales, al caer de 14,4% a 13,7% (**gráfico 3 y cuadros 9 y 10**).

Gráfico 3
Tasa de desempleo
2001I – 2004 IV



Fuente: DANE - Encuesta Continua de Hogares

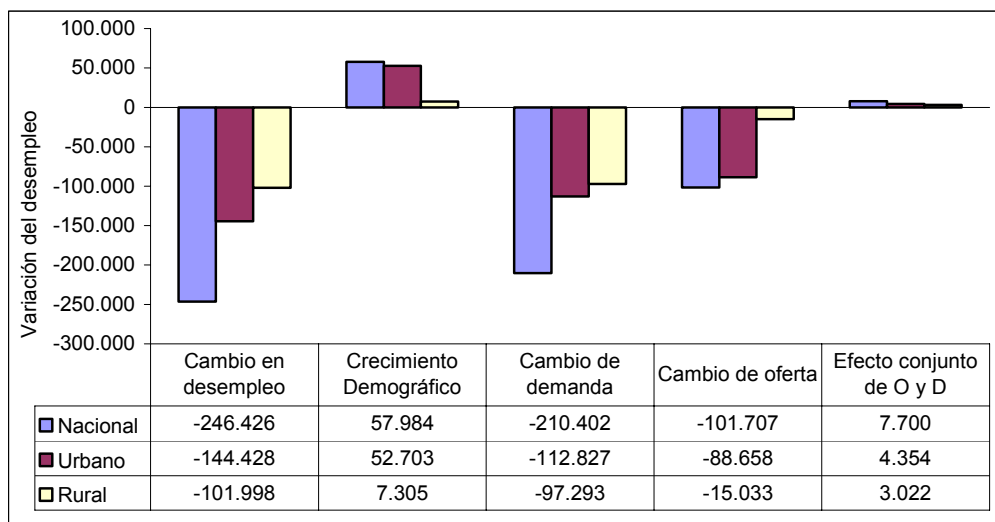
Aunque el desempleo continuó con su dinámica descendente es necesario subrayar que ella se debilitó en el año 2004. Respecto al año 2003, en el año 2004 la disminución media del número de desocupados a nivel nacional fue inferior en 95 mil personas, la urbana también fue inferior en 21,4 mil y la rural en 73 mil personas menos de lo registrado en el 2003. Esto sucedió porque en los dos primeros trimestres del año 2004 el número de desempleados aumentó, especialmente, en el sector rural. La situación se revirtió en los dos últimos trimestres del año.

Descomposición del número de desempleados

Entre el cuarto trimestre de 2003 y el cuarto trimestre de 2004, la contribución de la demanda a las variaciones en el número de desempleados en todo el país volvió a jugar el papel principal en la disminución de la cantidad de desocupados (**gráfico 4**), lo cual significa que las oportunidades de trabajo disponible en la economía aumentaron en términos absolutos, lo cual es compatible con la creación de 111 mil puestos de trabajo durante el 2004.

La presión que ejercen sobre el desempleo los trabajadores que entran o salen del mercado laboral pueden expandir o contraer las oportunidades disponibles. En este sentido los trabajadores que en el período se retiraron del mercado también contribuyeron a la disminución registrada en el número de desocupados. Este resultado es consistente con la contracción de la PEA y el marcado incremento de la población inactiva, hechos que se registraron en el año y durante el período 2003 IV – 2004 IV.

Gráfico 4
Descomposición del número de desempleados
2003 IV - 2004 IV



Cálculos con base en la ECH

Cabe señalar que durante cada uno de los trimestres comprendidos entre 2002 y 2003, en los distintos dominios de análisis, el nivel de desempleados descendió debido,

fundamentalmente, al crecimiento de la demanda laboral por parte del aparato económico, lo cual contrasta con lo observado entre el 2003 y el 2004, donde los factores asociados a la oferta han cobrado importancia para la disminución de los desempleados. Respecto al impacto del crecimiento demográfico (PET adicional que se integra a la oferta) sobre número de desocupados, su aumento contrarrestó la disminución de los desempleados, ya que incorporó 58 mil nuevos trabajadores al mercado laboral.

En el período la caída en el número absoluto de desocupados a nivel urbano, 144,4 mil, representó el 58,6% de la caída total registrada a nivel nacional. En este caso, la reducción en el número de desempleados también obedeció, principalmente, a la creación de plazas de trabajo, lo cual es consistente con el crecimiento observado durante todo el 2004. En menor medida el retiro de trabajadores del mercado ayudó a la disminución de los desempleados, mientras que el cambio demográfico contrarrestó esa disminución, hechos estos que se corresponden con la contracción de la PEA y el crecimiento de la PEI.

En el caso de rural tanto los cambios en la demanda y en la oferta contribuyeron con la disminución del desempleo, (102 mil), sin embargo, obsérvese que, contrario a lo sucedido en el área urbana, a nivel rural los cambios en la oferta de trabajo tuvieron mayor incidencia sobre la variación del desempleo que los cambios demográficos.

En síntesis, en el período de análisis se percibe que la variación a la baja de la desocupación en el campo obedece, principalmente, a la creación de puestos de trabajo y, en menor medida, a la disminución de la oferta, todo lo anterior contrarrestado por el aumento demográfico, mientras que en el plano urbano, adicional al de la demanda, el crecimiento vegetativo de los desempleados continua siendo un factor que dificulta la disminución de los desocupados **(gráfico 4)**.

3.1 Tal ocurrió durante el período 2003III - 2004III, entre el cuarto trimestre de 2004 y el mismo trimestre del año anterior, se volvió a registrar un descenso en la población desocupada cesante en el total nacional. Esta población que representa el 78,4% del total de desocupados - es decir el 21,6% restante son desocupados

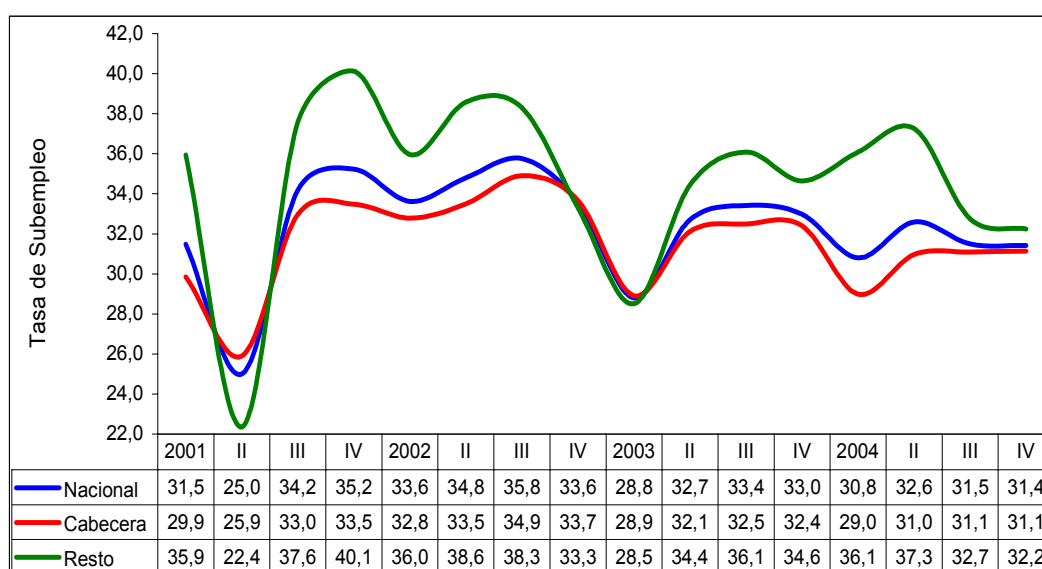
aspirantes - en el cuarto trimestre de 2004 experimentó, en cifras absolutas, una contracción de 219,8 mil personas (9,3%). Se destaca que la caída de los cesantes correspondió al 89,2% de la reducción total de los desempleados que se registró a nivel nacional, lo que significa que el resto del descenso en la desocupación (10,8%) corresponde a aspirantes. Los cesantes, según posición ocupacional, tuvieron importantes reducciones en el número de desempleados en las categorías de obreros o empleados particulares (119,6 mil), en los empleados del gobierno (34,4 mil) y en los empleados domésticos (65,6 mil), categorías estas que concentran el mayor número de desocupados cesantes. Igual se observa con los trabajadores familiares sin remuneración (3.1mil) y los cuenta propia (392 personas). Los patronos fue la única categoría donde el número de cesantes aumentó. La reducción en términos absolutos, para la categoría de los asalariados particulares del ámbito nacional se produjo, principalmente, en la disminución (72,5 mil) que se presentó en el área rural. En el caso de los trabajadores doméstico, el 74,3% de la disminución de los cesantes obedeció a la dinámica urbana al igual que para los empleados del gobierno, para quienes el 60% de la disminución se originó en las ciudades **(cuadro 11)**.

3.2 En el orden nacional, entre el cuarto trimestre de 2004 y el mismo trimestre del año anterior, las principales actividades que redujeron marcadamente, en números absolutos y relativos, los despidos fueron, en su orden, servicios (116 mil trabajadores; 12,2%) 12,5%) y construcción (53,6 mil; 23,5%). Por otro lado, industria (30,4 mil; 12,6%) y minas (2,2 mil; 24,4%) fueron las únicas ramas de actividad donde aumentó el número de cesantes. Durante el período la tendencia del nivel de trabajadores que quedan cesantes es decreciente en las actividades de agricultura, electricidad, gas y agua, construcción, servicios y comercio. Por su parte, en la rama de industria se aprecia una leve tendencia de pendiente negativa, mientras que en las actividades de minas y canteras la tendencia es creciente **(cuadro 12)**.

4. En el último trimestre de 2004 continuó consolidándose la mejoría que se ha venido observando en la composición de la ocupación, la cual se manifestó especialmente a partir del segundo trimestre del año.

En el último trimestre del año 2004 el número de subempleados en todo el país no solamente se redujo, sino que la participación dentro de la ocupación total y la tasa de subempleo disminuyeron. En efecto, en el período de análisis, (2004 IV –2003 IV), el número de trabajadores subempleados cayó en 429,2 mil personas (6,3%) y su participación dentro de la ocupación total pasó de 37,9% en el cuarto trimestre de 2003 a 35,7% en el cuarto trimestre de 2004.

Gráfico 5
Tasa de subempleo
2001 I – 2004 IV



Fuente: DANE - Encuesta Continua de Hogares

En consecuencia, la tasa de subempleo se redujo en 1,6 puntos, al caer de 33% a 31,4% (gráfico 5 y cuadros 13 y 14).

5. En el período, la recuperación en la calidad de la ocupación laboral nacional ha venido acompañada por el incremento en la ocupación de trabajadores no subempleados, quienes son en su mayoría asalariados que cuentan con puestos de trabajo que corresponden a su calificación, de jornada completa y más adecuadamente remunerados. El número de este tipo de empleados aumentó en 341mil personas (3%), lo que implicó en el último año la recomposición de la ocupación en favor de dichos trabajadores. Su participación dentro del total de

ocupados pasó de 62,1% en el cuarto trimestre de 2003 a 64,3%, en el mismo trimestre de 2004. Este patrón de comportamiento también se registra en el área de cabecera, pero de una manera mucho más marcada en el sector rural, donde el aumento de la participación de los no subempleados tuvo un visible crecimiento **(cuadro 16)**. De todas maneras lo relevante consiste en que la declinación en el nivel de los subempleados fue lo que hizo disminuir la ocupación total.

6. La población económicamente inactiva creció a nivel nacional, urbano y rural **(cuadro 17)**. Sin embargo, aunque este comportamiento rebajó la presión de los hogares por más trabajo y contribuyó a disminuir la tasa de desempleo en los tres dominios de análisis, adicionalmente, también ayudó a ello el retiro de muchos individuos de la fuerza laboral. Conviene mencionar que el ciento por ciento de la Población en Edad de Trabajar adicional del período - nacional, urbana y rural - fluyó, en términos netos, hacia la Población Económicamente Inactiva, que en esos tres dominios registró, respectivamente, incrementos de 8,5%, 9,4% y 6,3%.

COMPORTAMIENTO DEL MERCADO LABORAL POR ZONA Y SEXO

1. Durante el período 2001I – 2003 IV, la tendencia de TGP nacional, urbana y rural fue creciente pero el descenso de la participación durante el 2004 hizo que la tendencia de los cuatro años se convirtiera en decreciente. En el período comprendido entre el cuarto trimestre de 2004 e igual trimestre de 2003 la participación nacional pasó de 63% a 60,7%. La TGP urbana bajó 2,5 puntos porcentuales, mientras que la rural cayó 1,9 puntos. Por género, la TGP nacional masculina cedió 1,2 puntos situándose en 74,1% en el trimestre y la femenina perdió 3,5 puntos porcentuales, pasando de 52,1% a 48,6% **(cuadro 3)**. En el área de cabecera la participación de la población masculina disminuyó (1,8 puntos porcentuales) menos que la participación femenina (3,1 puntos), hecho que refleja la mayor presión masculina en el mercado laboral. En la zona rural la participación por género presentó un crecimiento de 0,4 puntos para los hombres y un decrecimiento de la participación femenina de 5,1 puntos porcentuales.

2. Como se anotó en el segundo punto de la sección de balance, la ocupación nacional, urbana y rural continuaron presentando una tendencia de pendiente positiva durante todo el período 2001 I – 2004 IV. La evolución efectiva de la ocupación nacional está determinada, principalmente, por lo que ocurra con la ocupación urbana por cuanto su capacidad de absorción es muy superior a la del área rural. En el último año, el descenso en la ocupación nacional, (88 mil personas), se originó, principalmente, por la caída en el nivel de empleo urbano (104,4 mil trabajadores), ya que la ocupación rural aumentó en 16,4 mil trabajadores. Por sexo la ocupación nacional masculina creció 2,6% (277,1 mil trabajadores) mientras la femenina disminuyó 4,8% (365,1 mil trabajadoras). Asimismo, el número de nuevos puestos femeninos urbanos descendió 2,6% y los masculinos aumentaron en 0,7%. No obstante, fue en el sector rural donde la ocupación masculina creció más (6,9%), en tanto que la femenina se redujo con mayor fuerza (13,3%) (**cuadro 6**). Comparando estos resultados con los registrados en el período 2003 IV – 2002 IV, es claro que en el período 2004 IV – 2003 IV la dinámica del empleo femenino no solamente dejó de ser el factor más importante para el crecimiento de la ocupación global, sino que, por el contrario, su descenso fue lo que hizo que la ocupación nacional y urbana cayeran en cifras absolutas y relativas.

2.1 En el ámbito urbano el nivel de empleo de los asalariados particulares tuvo un crecimiento negativo, después de haber aumentado 5,5% en el período 2003 III – 2004 III. Igual sucedió con los trabajadores domésticos y los trabajadores familiares sin remuneración, para quienes el empleo volvió a bajar. Justamente, en esas tres posiciones fue donde se presentaron, en cifras absolutas, los mayores descensos del empleo urbano. En cuanto a las demás posiciones las plazas de trabajo aumentaron, especialmente en el caso de los cuenta propia que pese a exhibir la menor tasa de crecimiento (2,3%) reportaron un incremento en el nivel de 113 mil nuevos ocupados. A la anterior categoría le sigue la de patronos o empleadores quienes tuvieron la mayor tasa de crecimiento, 12% y, finalmente, la de empleados del gobierno quienes continuando con la dinámica observada en el período 2003 III - 2004 III crecieron a una tasa de 2,3%, esto es 0,5 puntos por encima de lo registrado en el

referido período. Por su lado, en el área rural el empleo creció a una tasa significativa (19,3%) en la posición correspondiente a empleados domésticos, sin embargo fue para los cuenta propia quienes experimentaron el mayor aumento en el volumen de ocupación, pese a que el crecimiento fue de 7,1%. Por último, aparecen los patronos o empleadores con un crecimiento de 13,8%. Las demás posiciones presentaron tasas de crecimiento de signo negativo, siendo especialmente elevadas para los empleados gubernamentales (45,5%) y para trabajadores familiares sin remuneración (20.1%). La ocupación para los jornaleros, obreros y empleados particulares también se redujo en 0,2% (**cuadro 8**). En conjunto, esta última posición y la de empleados del gobierno fueron las categorías donde ocurrió, en cifras absolutas, el descenso más marcado del empleo rural.

3. Tanto para hombres como para mujeres, la tendencia nacional del desempleo de largo plazo, 2001 I – 2004 IV, presenta una pendiente negativa lo que pone en evidencia la caída permanente del número de desempleados durante todo ese período. Lo mismo se observa entre el cuarto trimestre del año 2003 y el cuarto trimestre del año 2004, pero de una forma menos marcada que la registrada en el trimestre 2003 IV – 2002 IV. Pese a la pérdida de dinamismo en la reducción del desempleo en el 2004, se destaca el descenso en el número de desocupados urbanos (144,4 mil), los cuales representaron el 58,6% del descenso del total nacional que se registró en el último trimestre del año. Por género, en el ámbito nacional, la desocupación masculina bajó 9,3% y la femenina 8,9%, quienes exhiben el volumen más alto, 56,1%, de desocupación. En el área urbana, en donde la brecha de desempleo por sexo es más grande y afecta más a la mujer, el desempleo femenino disminuyó (8,6%) más que el masculino (3,6%) y, por último, la disminución de la desocupación rural (102 mil personas), se originó, básicamente, en la reducción (33,1%5) del desempleo masculino (**cuadro 9**).

- 3.1 Continuando con lo observado en el trimestre 2003 IV – 2002 IV, entre los trimestres octubre - diciembre de 2004 y de 2003, los cesantes urbanos volvieron a disminuir en todas las categorías, excepto los trabajadores por cuenta propia. El descenso más notorios se presentó, principalmente, en la

posición de trabajador doméstico, cuyo nivel de cesantía cayó en 48,8 mil personas, es decir, se redujo a una tasa de 24%; luego aparecen los asalariados particulares con una disminución de 47,1 mil personas, equivalente a una tasa de 4% y los empleados gubernamentales cuyo nivel cayó en 20,7 mil personas (20,8%) . En el caso de los cesantes rurales la disminución, que en cifras absolutas fue menor que la urbana, se concentró en los obreros, jornaleros o empleados particulares (27,6%), en los empleados del gobierno (71,3%) y en los empleados domésticos (20,3%); luego siguen los trabajadores por cuenta propia y los trabajadores familiares sin remuneración. Finalmente, la categoría de patronos cesantes fue la única que experimentó un aumento en el número de cesantes (**cuadro 11**).

3.2 En el orden nacional y por rama de actividad, la actividad industrial y la de minas fueron las ramas donde se presentó el mayor aumento en el número de trabajadores cesantes, especialmente en la primera. Ahora bien, en el plano urbano, continuando con lo registrado en los tres primeros trimestre del 2004, en el cuarto el primero y segundo trimestres de este año, contrario a lo observado en minas, las actividades de construcción, comercio y servicios redujeron, respectivamente, el número de despidos en 1,3%, 8,6% y 8,5%; mientras que en el sector rural, las actividades en que aumentó la cesantía fueron industria y agricultura (19,5%); en las demás ramas disminuyó el número de cesantes, especialmente en construcción y servicios (**cuadro 12**).

4. Entre los respectivos trimestres de los años 2002 y 2003 el número de subempleados estuvo creciendo, sin embargo en el último trimestre del año 2004 se registró un fuerte descenso, en particular del subempleo femenino. En efecto, entre los trimestres octubre - diciembre de 2003 y de 2004 el subempleo nacional reportó una caída de 429,2 mil personas, debido, principalmente, a la reducción en 274,8 mil personas en el nivel de subempleo urbano, es decir decreció a una tasa de 5,5%, mientras que el rural disminuyó a una tasa de 8,4%. Sin embargo, el comportamiento por género fue diferente en cada uno de los dominios con la característica en común que para las mujeres la reducción fue más acentuada. Así, mientras el subempleo masculino urbano se redujo en 3,9%, el femenino cayó en

7,2%. En el área rural no sucedió lo mismo ya que mientras el subempleo masculino aumentó 0,9% el femenino se contrajo en 26,1%. Lo anterior deja en claro que en este trimestre la caída en el subempleo total nacional se originó, fundamentalmente, en el descenso del subempleo femenino tanto urbano como rural (**cuadro 13**).

5. En el último año el crecimiento de los ocupados no subempleados (341,1 mil personas) en su totalidad fueron hombres. Asimismo, el 50% de esa gran magnitud es de origen urbano y el resto de origen rural. Por género, en cifras absolutas el incremento (155,9 mil personas) de los ocupados no subempleados masculino fue superior al femenino (14,6 mil personas), lo que en términos relativos significan tasas de crecimiento urbanas para hombres y mujeres de 3,4% y 0,4%, respectivamente. En el área rural la ocupación de buena calidad creció exclusivamente para los hombres ya que para el caso de femenino se presentó una reducción de 4,6% (**cuadro 16**).
6. Entre el cuarto trimestre de 2003 y el cuarto trimestre de 2004, la población inactiva nacional creció en 1 038 mil personas. De nuevo en esta ocasión, la variación obedeció, al aumento de la inactividad femenina en 735,6 mil mujeres, puesto que la masculina aumentó en 302,4 mil hombres. A nivel urbano la inactividad se elevó en ambos sexos, especialmente para las mujeres. En el área rural sucedió lo mismo, pero el incremento de la inactividad económica femenina (8%), fue sustancialmente mayor que la masculina (2%) (**cuadro 17**).

ANEXO

Cuadro 1

Variables e indicadores del mercado laboral

Nacional, cabecera y resto

IV trimestre (2001-2004)

Concepto	Nacional				Cabecera				Resto			
	2003	2004	Dif	Cr.	2003	2004	Dif	Cr.	2003	2004	Dif	Cr.
	IV	IV			IV	IV			IV	IV		
Tasa global de participación	63,0	60,7	-2,3		64,1	61,7	-2,5		60,0	58,1	-1,9	
Tasa de ocupación	54,8	53,4	-1,4		54,9	53,2	-1,68		54,6	54,0	-0,6	
Tasa de desempleo	13,1	12,1	-1,0		14,4	13,7	-0,7		9,0	7,2	-1,8	
Tasa de subempleo	33,0	31,4	-1,6		32,4	31,1	-1,3		34,6	32,2	-2,4	
Tasa de Inactividad	37,0	39,3	2,3		35,9	38,3	2,5		40,0	41,9	1,9	
Población en edad de trabajar	33.019.734	33.723.323	703.589	2,1	24.221.708	24.790.443	568.735	2,3	8.798.026	8.932.880	134.854	1,5
Población económicamente activa	20.814.085	20.479.646	-334.439	-1,6	15.534.184	15.285.348	-248.836	-1,6	5.279.901	5.194.298	-85.603	-1,6
Ocupados	18.092.892	18.004.879	-88.013	-0,5	13.289.609	13.185.201	-104.408	-0,8	4.803.283	4.819.678	16.395	0,3
Subempleados	6.863.680	6.434.492	-429.188	-6,3	5.035.004	4.760.151	-274.853	-5,5	1.828.676	1.674.341	-154.335	-8,4
No subempleados	11.229.212	11.570.387	341.175	3,0	8.254.605	8.425.050	170.445	2,1	2.974.607	3.145.337	170.730	5,7
Desocupados	2.721.193	2.474.767	-246.426	-9,1	2.244.575	2.100.147	-144.428	-6,4	476.618	374.620	-101.998	-21,4
cesantes	2.160.632	1.940.826	-219.806	-10,2	1.777.550	1.661.416	-116.134	-6,5	383.082	279.410	-103.672	-27,1
aspirantes	560.561	533.941	-26.620	-4,7	467.025	438.731	-28.294	-6,1	93.536	95.210	1.674	1,8
Inactivos	12.205.649	13.243.677	1.038.028	8,5	8.687.524	9.505.095	817.571	9,4	3.518.125	3.738.582	220.457	6,3

Fuente: DANE - Encuesta Continua de Hogares

Dif: diferencia, Cr. : crecimiento

Cuadro 2
Empleo, según rama de actividad económica
Nacional, cabecera y resto
2001(III trimestre) -2004 (III trimestre)

Rama de actividad	2001				2002				2003				2004			
	I	II	III	IV	I	II	III	IV	I	II	III	IV	I	II	III	IV
NACIONAL	16.344.477	15.939.559	16.497.635	17.240.652	16.465.180	16.414.821	16.533.809	17.065.783	16.971.999	17.318.963	17.483.605	18.092.893	17.308.815	17.344.296	17.653.516	18.004.878
Agricultura	3.291.975	3.807.657	3.661.128	3.528.476	3.600.871	3.465.283	3.367.045	3.534.449	3.744.299	3.775.680	3.693.717	3.861.727	3.855.998	3.384.571	3.577.648	3.914.981
Minas	91.493	91.800	191.466	136.221	231.533	111.013	273.419	107.464	225.111	109.840	216.380	156.676	239.702	147.215	197.467	212.741
Industria	2.392.409	2.037.422	2.118.466	2.328.054	2.191.810	2.112.473	2.125.252	2.371.884	2.398.256	2.251.332	2.206.144	2.454.628	2.266.881	2.429.960	2.421.430	2.512.420
Electricidad, gas y agua	65.559	62.089	87.945	71.729	76.119	68.938	70.326	82.099	55.017	58.240	65.027	69.673	69.970	85.841	71.404	69.671
Construcción	612.714	590.107	642.462	751.254	724.433	751.985	832.259	730.269	753.460	731.738	767.872	816.016	784.921	739.379	779.096	836.386
Comercio	3.586.282	3.541.326	4.234.507	4.663.726	4.110.270	4.191.426	4.177.392	4.291.445	4.086.784	4.426.132	4.435.002	4.553.043	4.256.291	4.487.067	4.375.127	4.483.027
Servicios ^a	5.949.576	5.800.992	5.557.041	5.759.162	5.500.687	5.699.058	5.679.462	5.929.237	5.702.477	5.961.667	6.095.650	6.175.290	5.824.633	6.062.997	6.226.809	5.971.532
No informa	354.469	8.166	4.620	2.030	29.457	14.645	8.654	18.936	6.595	4.334	3.813	5.840	10.419	7.266	4.535	4.120
CABECERA	11.552.900	11.510.337	11.840.879	12.400.299	11.849.067	11.952.279	12.149.109	12.456.852	12.239.470	12.670.284	12.731.601	13.289.610	12.618.788	12.667.429	13.044.923	13.185.201
Agricultura	481.194	697.655	589.953	820.051	823.909	724.501	786.436	868.595	848.567	1.024.755	818.115	877.026	846.982	820.328	885.457	821.139
Minas	52.717	44.500	36.440	58.245	104.113	68.162	187.222	53.686	84.426	65.480	116.951	57.258	114.602	86.313	131.810	87.496
Industria	1.952.093	1.836.934	1.875.214	1.997.046	1.823.921	1.883.054	1.812.738	2.058.730	1.972.036	1.978.102	1.931.802	2.141.810	2.003.861	2.086.223	2.071.342	2.176.673
Electricidad, gas y agua	56.968	57.053	78.556	62.127	64.857	57.168	62.225	70.336	48.698	53.071	57.966	64.685	56.747	64.416	54.378	59.805
Construcción	539.442	521.718	575.636	559.203	615.706	636.131	671.164	634.425	629.659	597.780	631.186	689.442	658.449	591.755	666.206	699.905
Comercio	3.087.492	3.117.571	3.701.610	3.850.713	3.529.099	3.589.411	3.621.283	3.685.620	3.557.304	3.817.167	3.827.229	3.959.026	3.741.000	3.787.584	3.727.714	3.961.712
Servicios ^a	5.268.521	5.227.910	4.981.129	5.050.884	4.867.603	4.986.276	5.000.507	5.078.400	5.094.730	5.129.595	5.344.539	5.494.523	5.187.227	5.224.107	5.503.481	5.374.351
No informa	114.473	6.996	2.341	2.030	19.859	7.576	7.534	7.060	4.050	4.334	3.813	5.840	9.920	6.703	4.535	4.120
RESTO	4.791.577	4.429.222	4.656.756	4.840.353	4.616.113	4.462.542	4.384.700	4.608.931	4.732.529	4.648.679	4.752.004	4.803.283	4.690.027	4.676.867	4.608.593	4.819.677
Agricultura	2.810.781	3.110.002	3.071.175	2.708.425	2.776.962	2.740.782	2.580.609	2.665.854	2.895.732	2.750.925	2.875.602	2.984.701	3.009.016	2.564.243	2.692.191	3.093.842
Minas	38.776	47.300	155.026	77.976	127.420	42.851	86.197	53.778	140.685	44.360	99.429	99.418	125.100	60.902	65.657	125.245
Industria	440.316	200.488	243.252	331.008	367.889	229.419	312.514	313.154	426.220	273.230	274.342	312.818	263.020	343.737	350.088	335.747
Electricidad, gas y agua	8.591	5.036	9.389	9.602	11.262	11.770	8.101	11.763	6.319	5.169	7.061	4.988	13.223	21.425	17.026	9.866
Construcción	73.272	68.389	66.826	192.051	108.727	115.854	161.095	95.844	123.801	133.958	136.686	126.574	126.472	147.624	112.890	136.481
Comercio	498.790	423.755	532.897	813.013	581.171	602.015	556.109	605.825	529.480	608.965	607.773	594.017	515.291	699.483	647.413	521.315
Servicios ^a	681.055	573.082	575.912	708.278	633.084	712.782	678.955	850.837	607.747	832.072	751.111	680.767	637.406	838.890	723.328	597.181
No informa	239.996	1.170	2.279	0	9.598	7.069	1.120	11.876	2.545				499	563		

Fuente: DANE - Encuesta Continua de Hogares

^aTransporte, financieros, inmobiliarios, comunales, sociales y personales

Cuadro 3
Tasa Global de Participación (TGP)
Nacional, cabecera y resto
I trimestre 2001-IV trimestre 2004

Dominio	2001				2002				2003				2004			
	I	II	III	IV	I	II	III	IV	I	II	III	IV	I	II	III	IV
NACIONAL																
Total	63,0	59,7	61,5	63,3	62,0	61,0	60,7	62,2	61,62	61,65	62,1	63,0	61,6	60,5	60,4	60,7
Hombres	76,9	74,2	74,6	76,3	75,1	74,6	74,0	75,2	75,1	75,0	74,9	75,2	74,8	73,3	73,2	74,1
Mujeres	50,3	46,3	49,4	51,2	49,9	48,8	48,8	50,4	49,6	49,5	50,5	52,1	49,7	49,1	48,7	48,6
CABECERA																
Total	63,6	61,2	62,4	64,0	62,6	62,1	62,3	62,8	62,2	62,7	63,1	64,1	62,4	61,1	61,7	61,7
Hombres	75,0	72,6	72,8	74,9	73,9	73,0	73,1	73,6	73,79	73,6	73,4	74,4	73,8	72,1	72,6	72,6
Mujeres	53,8	51,3	53,4	54,4	52,8	52,9	53,3	53,6	52,4	53,4	54,3	55,4	52,8	51,9	52,4	52,3
RESTO																
Total	61,7	55,8	59,2	61,4	60,4	57,9	56,5	60,4	60,0	58,8	59,5	60,0	59,3	58,9	56,7	58,1
Hombres	81,3	78,0	78,6	79,6	78,0	78,5	76,2	78,9	78,3	78,7	78,4	77,2	77,0	76,3	74,8	77,6
Mujeres	40,0	31,1	37,3	41,6	41,1	37,0	35,0	40,6	41,4	38,0	38,9	42,0	39,8	40,4	37,3	36,9

Fuente: DANE - Encuesta Continua de Hogares

Cuadro 4
Población Económicamente Activa - PEA
Nacional, cabecera y resto
I trimestre 2001-III trimestre 2004

Dominio	2001				2002				2003				2004			
	I	II	III	IV	I	II	III	IV	I	II	III	IV	I	II	III	IV
NACIONAL																
Total	19.617.396	18.682.166	19.343.628	20.007.063	19.704.948	19.493.187	19.525.121	20.093.989	20.018.901	20.138.043	20.408.889	20.814.085	20.444.562	20.198.845	20.255.561	20.479.646
Hombres	11.446.494	11.158.513	11.253.603	11.612.473	11.447.673	11.235.888	11.271.135	11.547.721	11.486.043	11.641.786	11.720.720	11.732.800	11.764.354	11.538.640	11.704.864	11.898.516
Mujeres	8.170.902	7.523.653	8.090.025	8.394.590	8.257.275	8.257.299	8.253.986	8.546.268	8.532.858	8.496.257	8.688.169	9.081.285	8.680.208	8.660.205	8.550.697	8.581.130
CABECERA																
Total	14.362.772	13.917.588	14.271.992	14.733.794	14.501.006	14.490.857	14.628.170	14.839.327	14.786.096	14.994.318	15.190.445	15.534.184	15.215.516	14.987.952	15.209.088	15.285.348
Hombres	7.806.050	7.655.589	7.679.499	8.053.126	7.934.409	7.822.634	7.823.081	7.994.826	8.044.220	8.116.953	8.136.348	8.262.515	8.215.624	8.060.434	8.263.577	8.280.480
Mujeres	6.556.722	6.261.999	6.592.493	6.680.668	6.566.597	6.668.223	6.805.089	6.844.501	6.741.876	6.877.365	7.054.097	7.271.669	6.999.892	6.927.518	6.945.511	7.004.868
RESTO																
Total	5.254.624	4.764.578	5.071.636	5.273.269	5.203.942	5.002.330	4.896.951	5.254.662	5.232.805	5.143.725	5.218.444	5.279.901	5.229.046	5.210.893	5.046.473	5.194.298
Hombres	3.640.444	3.502.924	3.574.104	3.559.347	3.513.264	3.413.254	3.448.054	3.552.895	3.441.823	3.524.833	3.584.372	3.470.285	3.548.730	3.478.206	3.441.287	3.618.036
Mujeres	1.614.180	1.261.654	1.497.532	1.713.922	1.690.678	1.589.076	1.448.897	1.701.767	1.790.982	1.618.892	1.634.072	1.809.616	1.680.316	1.732.687	1.605.186	1.576.262

Fuente: DANE - Encuesta Continua de Hogares

Cuadro 5
Población en Edad de Trabajar - PET
Nacional, cabecera y resto
I trimestre 2001-III trimestre 2004

Dominio	2001				2002				2003				2004			
	I	II	III	IV	I	II	III	IV	I	II	III	IV	I	II	III	IV
NACIONAL																
Total	31.118.105	31.286.415	31.451.109	31.627.053	31.798.830	31.964.940	32.144.464	32.317.261	32.489.372	32.666.009	32.844.040	33.019.734	33.200.236	33.376.236	33.548.030	33.723.323
Hombres	14.885.847	15.032.179	15.086.251	15.227.211	15.247.519	15.060.884	15.229.776	15.360.044	15.295.740	15.513.374	15.655.687	15.596.445	15.735.355	15.735.662	15.980.496	16.064.568
Mujeres	16.232.258	16.254.236	16.364.858	16.399.842	16.551.311	16.904.056	16.914.688	16.957.217	17.193.632	17.152.635	17.188.353	17.423.289	17.464.881	17.640.574	17.567.534	17.658.755
CABECERA																
Total	22.597.990	22.742.469	22.886.306	23.034.759	23.181.546	23.322.464	23.476.511	23.624.203	23.770.512	23.920.724	24.072.469	24.221.708	24.375.595	24.524.531	24.641.898	24.790.443
Hombres	10.406.207	10.539.967	10.541.529	10.755.423	10.743.400	10.712.977	10.702.934	10.859.201	10.901.659	11.033.347	11.085.754	11.102.195	11.127.517	11.176.859	11.382.409	11.401.971
Mujeres	12.191.783	12.202.502	12.344.777	12.279.336	12.438.146	12.609.487	12.773.577	12.765.002	12.868.853	12.887.377	12.986.715	13.119.513	13.248.078	13.347.672	13.259.489	13.388.472
RESTO																
Total	8.520.115	8.543.946	8.564.803	8.592.294	8.617.284	8.642.476	8.667.953	8.693.058	8.718.860	8.745.285	8.771.571	8.798.026	8.824.641	8.851.705	8.906.132	8.932.880
Hombres	4.479.640	4.492.212	4.544.722	4.471.788	4.504.119	4.347.907	4.526.842	4.500.843	4.394.081	4.480.027	4.569.933	4.494.250	4.607.838	4.558.803	4.598.087	4.662.597
Mujeres	4.040.475	4.051.734	4.020.081	4.120.506	4.113.165	4.294.569	4.141.111	4.192.215	4.324.779	4.265.258	4.201.638	4.303.776	4.216.803	4.292.902	4.308.045	4.270.283

Fuente: DANE - Encuesta Continua de Hogares

Cuadro 6
Ocupados
Nacional, cabecera y resto
I trimestre 2001-IV trimestre 2004

Dominio	2001				2002				2003				2004			
	I	II	III	IV	I	II	III	IV	I	II	III	IV	I	II	III	IV
NACIONAL																
Total	16.344.476	15.939.560	16.497.633	17.240.653	16.465.178	16.414.819	16.533.809	17.065.784	16.972.001	17.318.963	17.483.605	18.092.892	17.308.815	17.344.296	17.653.515	18.004.879
Hombres	9.962.918	9.800.469	9.950.097	10.342.899	9.927.335	9.800.168	9.891.012	10.121.270	10.118.962	10.423.977	10.404.978	10.537.257	10.332.940	10.239.451	10.547.096	10.814.375
Mujeres	6.381.558	6.139.091	6.547.536	6.897.754	6.537.843	6.614.651	6.642.797	6.944.514	6.853.039	6.894.986	7.078.627	7.555.635	6.975.875	7.104.845	7.106.419	7.190.504
CABECERA																
Total	11.552.900	11.510.337	11.840.878	12.400.299	11.849.066	11.952.278	12.149.110	12.456.852	12.239.472	12.670.284	12.731.601	13.289.609	12.618.788	12.667.429	13.044.923	13.185.201
Hombres	6.515.282	6.459.860	6.561.817	7.012.767	6.700.131	6.613.262	6.697.646	6.910.958	6.889.226	7.095.459	7.054.378	7.299.205	7.041.188	7.011.849	7.278.078	7.351.773
Mujeres	5.037.618	5.050.477	5.279.061	5.387.532	5.148.935	5.339.016	5.451.464	5.545.894	5.350.246	5.574.825	5.677.223	5.990.404	5.577.600	5.655.580	5.766.845	5.833.428
RESTO																
Total	4.791.576	4.429.223	4.656.755	4.840.354	4.616.112	4.462.541	4.384.699	4.608.932	4.732.529	4.648.679	4.752.004	4.803.283	4.690.027	4.676.867	4.608.592	4.819.678
Hombres	3.447.636	3.340.609	3.388.280	3.330.132	3.227.204	3.186.906	3.193.366	3.210.312	3.229.736	3.328.518	3.350.600	3.238.052	3.291.752	3.227.602	3.269.018	3.462.602
Mujeres	1.343.940	1.088.614	1.268.475	1.510.222	1.388.908	1.275.635	1.191.333	1.398.620	1.502.793	1.320.161	1.401.404	1.565.231	1.398.275	1.449.265	1.339.574	1.357.076

Fuente: DANE - Encuesta Continua de Hogares

Cuadro 7
Tasa de Ocupación -TO
Nacional, cabecera y resto
I trimestre 2001-IV trimestre 2004

Dominio	2001				2002				2003				2004			
	I	II	III	IV	I	II	III	IV	I	II	III	IV	I	II	III	IV
NACIONAL																
Total	52,5	50,9	52,5	54,5	51,8	51,4	51,4	52,8	52,2	53,0	53,2	54,8	52,1	52,0	52,6	53,4
Hombres	66,9	65,2	66,0	67,9	65,1	65,1	64,9	65,9	66,2	67,2	66,5	67,6	65,7	65,1	66,0	67,3
Mujeres	39,3	37,8	40,0	42,1	39,5	39,1	39,3	41,0	39,9	40,2	41,2	43,4	39,9	40,3	40,5	40,7
CABECERA																
Total	51,1	50,6	51,7	53,8	51,1	51,2	51,8	52,7	51,5	53,0	52,9	54,9	51,8	51,7	52,9	53,2
Hombres	62,6	61,3	62,2	65,2	62,4	61,7	62,6	63,6	63,2	64,3	63,6	65,7	63,3	62,7	63,9	64,5
Mujeres	41,3	41,4	42,8	43,9	41,4	42,3	42,7	43,4	41,6	43,3	43,7	45,7	42,1	42,4	43,5	43,6
RESTO																
Total	56,2	51,8	54,4	56,3	53,6	51,6	50,6	53,0	54,3	53,2	54,2	54,6	53,1	52,8	51,7	54,0
Hombres	77,0	74,4	74,6	74,5	71,7	73,3	70,5	71,3	73,5	74,3	73,3	72,0	71,4	70,8	71,1	74,3
Mujeres	33,3	26,9	31,6	36,7	33,8	29,7	28,8	33,4	34,7	31,0	33,4	36,4	33,2	33,8	31,1	31,8

Fuente: DANE - Encuesta Continua de Hogares

Cuadro 8
Empleo, según posición ocupacional
Nacional, cabecera y resto
I trimestre 2001-IV trimestre 2004

Posición ocupacional	2001				2002				2003				2004			
	I	II	III	IV	I	II	III	IV	I	II	III	IV	I	II	III	IV
NACIONAL	16.344.476	15.939.561	16.499.326	17.240.653	16.465.180	16.414.820	16.533.808	17.065.785	16.972.002	17.318.964	17.483.607	18.092.892	17.308.814	17.344.296	17.653.517	18.004.879
Obr., jornal. y empl. Particular	5.793.912	5.675.055	6.222.358	6.414.323	6.249.896	5.985.796	6.244.489	6.776.978	6.495.053	6.714.091	6.558.113	7.111.480	6.555.548	6.613.345	6.643.927	6.965.806
Emp. gobierno	1.190.178	1.221.325	1.093.413	1.118.800	1.063.746	998.092	1.114.685	1.050.297	1.053.193	1.016.699	1.194.571	1.106.540	1.049.615	1.002.125	1.158.314	1.066.685
E. domestico	638.265	716.860	783.994	781.069	794.213	902.967	924.786	837.735	843.225	929.227	832.314	910.875	791.520	839.582	827.762	822.640
T. cta propia	6.696.153	6.517.258	6.674.081	6.899.223	6.322.741	6.612.690	6.567.379	6.561.846	6.756.368	6.796.928	6.939.770	6.927.571	7.082.339	6.912.426	7.108.769	7.188.410
Pat.o empleador	778.765	843.317	716.215	860.408	822.902	858.202	757.456	861.892	803.289	858.377	761.838	851.737	814.054	933.885	894.098	957.470
T. F.S.R y otro	1.247.203	965.746	1.009.265	1.166.830	1.211.682	1.057.073	925.013	977.037	1.020.874	1.003.642	1.197.001	1.184.689	1.015.738	1.042.933	1.020.647	1.003.868
CABECERA	11.552.899	11.510.337	11.840.878	12.400.299	11.849.067	11.952.278	12.149.109	12.456.853	12.239.472	12.670.285	12.731.602	13.289.609	12.618.788	12.667.429	13.044.924	13.185.200
Obreros y empl. Particular	4.518.650	4.420.030	4.762.980	4.808.691	4.556.563	4.649.087	4.700.854	5.068.856	4.868.217	4.948.625	4.872.755	5.424.138	4.932.458	5.045.215	5.139.832	5.281.515
Emp. gobierno	1.049.908	1.068.776	982.189	999.022	960.022	908.155	993.953	917.869	971.574	891.201	1.030.003	970.787	954.571	905.035	1.048.515	992.762
E. domestico	534.277	617.103	648.685	629.000	658.736	696.251	743.773	709.853	695.397	722.815	683.971	773.668	658.837	675.639	671.508	658.919
T. cta propia	4.477.981	4.372.319	4.504.066	4.809.472	4.526.743	4.527.702	4.620.422	4.640.489	4.627.655	4.842.208	4.971.595	4.857.751	4.840.482	4.752.033	4.996.110	4.970.821
Pat.o empleador	537.203	628.324	532.581	618.835	550.685	670.004	597.247	640.945	622.312	698.698	592.590	667.861	663.010	736.408	692.058	748.234
T. F.S.R y otro	434.880	403.785	410.377	535.279	596.318	501.079	492.860	478.841	454.317	566.738	580.688	595.404	569.430	553.099	496.901	532.949
RESTO	4.791.577	4.429.224	4.658.448	4.840.354	4.616.113	4.462.542	4.384.699	4.608.932	4.732.530	4.648.679	4.752.005	4.803.283	4.690.026	4.676.867	4.608.593	4.819.679
Obr., jornal. y empl. Particular	1.275.262	1.255.025	1.459.378	1.605.632	1.693.333	1.336.709	1.543.635	1.708.122	1.626.836	1.765.466	1.685.358	1.687.342	1.623.090	1.568.130	1.504.095	1.684.291
Emp. gobierno	140.270	152.549	111.224	119.778	103.724	89.937	120.732	132.428	81.619	125.498	164.568	135.753	95.044	97.090	109.799	73.923
E. domestico	103.988	99.757	135.309	152.069	135.477	206.716	181.013	127.882	147.828	206.412	148.343	137.207	132.683	163.943	156.254	163.721
T. cuenta propia	2.218.172	2.144.939	2.170.015	2.089.751	1.795.998	2.084.988	1.946.957	1.921.357	2.128.713	1.954.720	1.968.175	2.069.820	2.241.857	2.160.393	2.112.659	2.217.589
Pat.o empleador	241.562	214.993	183.634	241.573	272.217	188.198	160.209	220.947	180.977	159.679	169.248	183.876	151.044	197.477	202.040	209.236
T. F.S.R y otro	812.323	561.961	598.888	631.551	615.364	555.994	432.153	498.196	566.557	436.904	616.313	589.285	446.308	489.834	523.746	470.919

Fuente: DANE - Encuesta Continua de Hogares

Cuadro 9
Desocupados
Nacional, cabecera y resto
III trimestre 2001-III trimestre 2004

Dominio	2001				2002				2003				2004			
	I	II	III	IV	I	II	III	IV	I	II	III	IV	I	II	III	IV
NACIONAL																
Total	3.272.920	2.742.606	2.845.995	2.766.410	3.239.770	3.078.368	2.991.312	3.028.205	3.046.900	2.819.080	2.925.284	2.721.193	3.135.747	2.854.549	2.602.046	2.474.767
Hombres	1.483.576	1.358.044	1.303.506	1.269.574	1.520.338	1.435.720	1.380.123	1.426.451	1.367.081	1.217.809	1.315.742	1.195.543	1.431.414	1.299.189	1.157.768	1.084.141
Mujeres	1.789.344	1.384.562	1.542.489	1.496.836	1.719.432	1.642.648	1.611.189	1.601.754	1.679.819	1.601.271	1.609.542	1.525.650	1.704.333	1.555.360	1.444.278	1.390.626
CABECERA																
Total	2.809.872	2.407.251	2.431.114	2.333.495	2.651.940	2.538.579	2.479.060	2.382.475	2.546.624	2.324.034	2.458.844	2.244.575	2.596.728	2.320.523	2.164.165	2.100.147
Hombres	1.290.768	1.195.729	1.117.682	1.040.359	1.234.278	1.209.372	1.125.435	1.083.868	1.154.994	1.021.494	1.081.970	963.310	1.174.436	1.048.585	985.499	928.707
Mujeres	1.519.104	1.211.522	1.313.432	1.293.136	1.417.662	1.329.207	1.353.625	1.298.607	1.391.630	1.302.540	1.376.874	1.281.265	1.422.292	1.271.938	1.178.666	1.171.440
RESTO																
Total	463.048	335.355	414.881	432.915	587.830	539.789	512.252	645.730	500.276	495.046	466.440	476.618	539.019	534.026	437.881	374.620
Hombres	192.808	162.315	185.824	229.215	286.060	226.348	254.688	342.583	212.087	196.315	233.772	232.233	256.978	250.604	172.269	155.434
Mujeres	270.240	173.040	229.057	203.700	301.770	313.441	257.564	303.147	288.189	298.731	232.668	244.385	282.041	283.422	265.612	219.186

Fuente: DANE - Encuesta Continua de Hogares

Cuadro 10
Tasa de Desempleo - TD
Nacional, cabecera y resto
I trimestre 2001-IV trimestre 2004

Dominio	2001				2002				2003				2004			
	I	II	III	IV	I	II	III	IV	I	II	III	IV	I	II	III	IV
NACIONAL																
Total	16,7	14,7	14,7	13,8	16,4	15,8	15,3	15,1	15,2	14,0	14,3	13,1	15,3	14,1	12,8	12,1
Hombres	13,0	12,2	11,6	10,9	13,3	12,8	12,2	12,4	11,9	10,5	11,2	10,2	12,2	11,3	9,9	9,1
Mujeres	21,9	18,4	19,1	17,8	20,8	19,9	19,5	18,7	19,7	18,8	18,5	16,8	19,6	18,0	16,9	16,2
CABECERA																
Total	19,6	17,3	17,0	15,8	18,3	17,5	16,9	16,1	17,22	15,5	16,2	14,4	17,07	15,5	14,2	13,7
Hombres	16,5	15,6	14,6	12,9	15,6	15,5	14,4	13,6	14,4	12,6	13,3	11,7	14,3	13,0	11,9	11,2
Mujeres	23,2	19,3	19,9	19,4	21,6	19,9	19,9	19,0	20,6	18,9	19,5	17,6	20,3	18,4	17,0	16,7
RESTO																
Total	8,8	7,0	8,2	8,2	11,3	10,8	10,5	12,3	9,6	9,6	8,9	9,0	10,3	10,2	8,7	7,2
Hombres	5,3	4,6	5,2	6,4	8,1	6,6	7,4	9,6	6,2	5,6	6,5	6,7	7,2	7,2	5,0	4,3
Mujeres	16,7	13,7	15,3	11,9	17,8	19,7	17,8	17,8	16,1	18,5	14,2	13,5	16,8	16,4	16,5	13,9

Fuente: DANE - Encuesta Continua de Hogares

Cuadro 11
Cesantes, según posición ocupacional
Nacional, cabecera y resto
III trimestre 2001-III trimestre 2004

Posición	2001				2002				2003				2004			
	I	II	III	IV	I	II	III	IV	I	II	III	IV	I	II	III	IV
NACIONAL	2.604.970	2.193.562	2.318.393	2.185.728	2.588.816	2.421.453	2.414.256	2.383.399	2.523.408	2.209.153	2.352.598	2.160.632	2.568.332	2.296.480	2.038.586	1.940.825
Obr., jornal. y empl. Particular	1.726.516	1.449.497	1.630.427	1.525.323	1.747.886	1.619.290	1.626.321	1.547.536	1.686.174	1.513.000	1.599.433	1.397.955	1.696.337	1.517.745	1.364.469	1.278.298
Emp. gobierno	204.796	148.687	145.866	105.912	128.708	128.320	106.842	110.965	121.115	98.047	116.267	118.657	109.949	134.891	91.739	84.251
E. doméstico	227.847	205.507	214.593	199.389	263.174	253.376	246.302	270.049	261.655	248.084	273.671	286.087	260.478	233.223	236.069	220.462
T. cuenta propia	398.354	357.798	303.442	331.211	395.756	362.311	409.823	408.108	418.458	314.321	322.523	325.843	457.722	365.849	319.426	325.451
Pat.o empleador	32.916	28.574	19.650	18.690	31.362	46.247	19.686	32.492	27.804	28.194	28.840	21.810	30.704	30.726	18.565	25.276
T. Familiar S.R	14.541	3.499	4.415	5.203	21.930	11.909	5.282	14.249	8.202	7.507	11.864	10.280	13.142	14.046	8.318	7.087
CABECERA	2.254.042	1.938.945	1.978.290	1.848.356	2.127.395	2.038.914	1.989.203	1.902.781	2.107.160	1.866.411	1.989.869	1.777.551	2.129.490	1.863.494	1.721.808	1.661.414
Obrero y empl. Particular	1.546.746	1.303.258	1.428.074	1.283.915	1.490.651	1.399.763	1.352.384	1.242.408	1.450.269	1.314.090	1.359.473	1177135	1440462	1.266.876	1.177.033	1.130.010
Emp. gobierno	178.252	126.123	121.343	101.709	110.836	112.720	94.009	100.269	109.429	88.026	109.137	99398	92360	123.036	82.544	78.729
E. doméstico	150.287	154.167	155.944	149.559	171.013	169.006	187.705	188.249	182.376	160.770	192.389	202918	182461	156.050	165.215	154.139
T. cuenta propia	345.516	324.460	251.047	292.395	309.693	307.043	332.505	341.957	329.994	268.295	292.117	270857	373564	276.720	273.076	273.986
Pat.o empleador	28.221	27.438	18.052	17.153	28.389	41.846	17.761	22.465	27.804	27.723	28.840	21153	30599	29.039	17.278	19.992
T. Familiar S.R	5.020	3.499	3.830	3.625	16.813	8.536	4.839	7.433	7.288	7.507	7.913	6090	10044	11.773	6.662	4.558
RESTO	350.928	254.617	340.103	337.372	461.421	382.539	425.053	480.618	416.248	342.742	362.729	383.081	438.842	432.986	316.778	279.411
Obr., jornal. y empl. Particular	179.770	146.239	202.353	241.408	257.235	219.527	273.937	305.128	235.905	198.910	239.960	220820	255875	250.869	187.436	148.288
Emp. gobierno	26.544	22.564	24.523	4.203	17.872	15.600	12.833	10.696	11.686	10.021	7.130	19259	17589	11.855	9.195	5.522
E. doméstico	77.560	51.340	58.649	49.830	92.161	84.370	58.597	81.800	79.279	87.314	81.282	83169	78017	77.173	70.854	66.323
T. cuenta propia	52.838	33.338	52.395	38.816	86.063	55.268	77.318	66.151	88.464	46.026	30.406	54986	84158	89.129	46.350	51.465
Pat.o empleador	4.695	1.136	1.598	1.537	2.973	4.401	1.925	10.027	0	471		657	105	1.687	1.287	5.284
T. Familiar S.R	9.521		585	1.578	5.117	3.373	443	6.816	914		3.951	4190	3098	2.273	1.656	2.529

Fuente: DANE - Encuesta Continua de Hogares

Cuadro 12
Cesantes, según rama de actividad económica
Nacional, cabecera y resto
III trimestre 2001-III trimestre 2004

Ramas de actividad	2001		2002				2003				2004			
	III	IV	I	II	III	IV	I	II	III	IV	I	II	III	IV
NACIONAL	2.318.395	2.185.725	2.588.814	2.421.451	2.414.257	2.383.399	2.523.404	2.209.152	2.352.596	2.160.632	2.568.329	2.296.481	2.038.586	1.940.826
Agricultura	158.223	182.939	247.169	210.188	195.545	254.755	191.946	157.201	185.103	153.824	264.897	170.676	170.212	153.218
Minas	15.272	17.851	17.889	11.064	13.738	12.251	9.607	11.000	25.066	8.948	13.634	22.221	12.150	11.135
Industria	325.597	302.671	373.638	359.152	340.581	284.313	385.575	337.835	343.481	241.757	343.104	299.978	282.712	272.210
Electricidad, gas y agua	12.893	15.484	9.069	14.446	9.239	13.194	15.618	9.038	20.322	21.314	12.181	14.447	6.986	11.577
Construcción	244.313	224.958	265.421	261.091	294.360	258.609	262.876	211.306	219.893	228.146	247.998	226.608	171.995	174.575
Comercio	657.140	604.839	673.591	610.847	593.928	602.610	622.759	632.091	558.080	571.500	606.303	575.823	502.763	501.551
Servicios ^a	901.433	836.657	1.000.567	953.330	965.366	954.766	1.033.023	846.041	996.608	932.638	1.078.849	981.195	890.836	816.333
No informa	3.524	326	1.470	1.333	1.500	2.901	2.000	4.640	4.043	2.505	1.363	5.533	932	227
CABECERA	1.978.292	1.848.353	2.127.394	2.038.914	1.989.202	1.902.782	2.107.159	1.866.411	1.989.868	1.777.550	2.129.489	1.863.494	1.721.809	1.661.416
Agricultura	60.515	73.796	92.982	114.759	86.351	106.733	76.532	72.931	75.561	80494	114421	76.659	78.165	65579
Minas	7.371	12.528	13.846	9.267	13.223	12.251	9.607	6.046	19.222	6456	9220	10.520	7.013	11004
Industria	303.712	265.656	339.968	332.004	308.764	259.386	349.301	318.774	308.424	231052	317281	272.475	260.326	241438
Electricidad, gas y agua	12.294	10.967	9.069	14.446	8.172	10.024	15.319	8.503	20.322	14495	11244	13.206	6.739	10504
Construcción	212.813	193.453	236.674	226.476	217.846	216.997	215.257	173.920	191.369	162151	217914	174.682	154.093	160015
Comercio	605.182	556.393	590.557	542.701	538.248	516.572	571.427	560.808	522.413	512493	549259	500.941	453.606	468454
Servicios ^a	772.881	735.234	842.828	797.928	815.098	777.918	867.716	720.789	848.514	769.787	908.787	809.478	761.398	704.195
No informa	3.524	326	1.470	1.333	1.500	2.901	2.000	4.640	4.043	622	1363	5.533	469	227
RESTO	340.103	337.372	461.420	382.537	425.055	480.617	416.245	342.741	362.728	383.082	438.840	432.987	316.777	279.410
Agricultura	97.708	109.143	154.187	95.429	109.194	148.022	115.414	84.270	109.542	73330	150476	94.017	92.047	87639
Minas	7.901	5.323	4.043	1.797	515	0	0	4.954	5.844	2492	4414	11.701	5.137	131
Industria	21.885	37.015	33.670	27.148	31.817	24.927	36.274	19.061	35.057	10705	25823	27.503	22.386	30772
Electricidad, gas y agua	599	4.517	0	0	1.067	3.170	299	535	0	6819	937	1.241	247	1073
Construcción	31.500	31.505	28.747	34.615	76.514	41.612	47.619	37.386	28.524	65995	30084	51.926	17.902	14560
Comercio	51.958	48.446	83.034	68.146	55.680	86.038	51.332	71.283	35.667	59007	57044	74.882	49.157	33097
Servicios ^a	128.552	101.423	157.739	155.402	150.268	176.848	165.307	125.252	148.094	162.851	170.062	171.717	129.438	112.138
No informa	0	0	0	0	0	0	0	0	0	1.883	0	0	463	

Fuente: DANE - Encuesta Continua de Hogares

^aTransporte, financieros, inmobiliarios, comunales, sociales y personales

Cuadro 13
Subempleados
Nacional, cabecera y resto
III trimestre 2001-III trimestre 2004

Dominio	2001		2002				2003				2004			
	III	IV	I	II	III	IV	I	II	III	IV	I	II	III	IV
NACIONAL														
Total	6.611.401	7.049.196	6.625.393	6.783.427	6.980.828	6.744.613	5.766.650	6.587.498	6.818.928	6.863.680	6.297.368	6.583.122	6.380.611	6.434.492
Hombres	3.973.132	4.203.365	4.006.052	3.968.809	4.190.357	3.951.267	3.327.363	3.847.726	3.936.100	3.860.517	3.657.610	3.815.122	3.737.449	3.768.137
Mujeres	2.638.269	2.845.831	2.619.341	2.814.618	2.790.471	2.793.346	2.439.287	2.739.772	2.882.828	3.003.163	2.639.758	2.768.000	2.643.162	2.666.355
CABECERA														
Total	4.705.316	4.933.360	4.754.292	4.853.899	5.105.270	4.994.958	4.275.089	4.816.301	4.936.063	5.035.004	4.410.677	4.641.231	4.727.965	4.760.151
Hombres	2.623.230	2.769.176	2.681.140	2.623.606	2.834.204	2.718.361	2.309.935	2.616.853	2.649.443	2.664.232	2.390.919	2.498.632	2.576.630	2.560.905
Mujeres	2.082.086	2.164.184	2.073.152	2.230.293	2.271.066	2.276.597	1.965.154	2.199.448	2.286.620	2.370.772	2.019.758	2.142.599	2.151.335	2.199.246
RESTO														
Total	1.906.085	2.115.836	1.871.101	1.929.528	1.875.558	1.749.655	1.491.561	1.771.197	1.882.865	1.828.676	1.886.691	1.941.891	1.652.646	1.674.341
Hombres	1.349.902	1.434.189	1.324.912	1.345.203	1.356.153	1.232.906	1.017.428	1.230.873	1.286.657	1.196.285	1.266.691	1.316.490	1.160.819	1.207.232
Mujeres	556.183	681.647	546.189	584.325	519.405	516.749	474.133	540.324	596.208	632.391	620.000	625.401	491.827	467.109

Fuente: DANE - Encuesta Continua de Hogares

Cuadro 14
Tasa de Subempleo - TS
Nacional, cabecera y resto
I trimestre 2001-IV trimestre 2004

Dominio	2001				2002				2003				2004			
	II	III	IV		II	III	IV		II	III	IV		II	III	IV	
NACIONAL																
Total	31,5	25,0	34,2	35,2	33,6	34,8	35,8	33,6	28,8	32,7	33,4	33,0	30,8	32,6	31,5	31,4
Hombres	32,4	24,9	35,3	36,2	35,0	35,3	37,2	34,2	29,0	33,1	33,6	32,9	31,1	33,1	31,9	31,7
Mujeres	30,1	25,2	32,6	33,9	31,7	34,1	33,8	32,7	28,6	32,2	33,2	33,1	30,4	32,0	30,9	31,1
CABECERA																
Total	29,9	25,9	33,0	33,5	32,8	33,5	34,9	33,7	28,9	32,1	32,5	32,4	29,0	31,0	31,1	31,1
Hombres	30,6	26,1	34,2	34,4	33,8	33,5	36,2	34,0	28,7	32,2	32,6	32,2	29,1	31,0	31,2	30,9
Mujeres	29,0	25,6	31,6	32,4	31,6	33,4	33,4	33,3	29,1	32,0	32,4	32,6	28,9	30,9	31,0	31,4
RESTO																
Total	35,9	22,4	37,6	40,1	36,0	38,6	38,3	33,3	28,5	34,4	36,1	34,6	36,1	37,3	32,7	32,2
Hombres	36,5	22,1	37,8	40,3	37,7	39,4	39,3	34,7	29,6	34,9	35,9	34,5	35,7	37,8	33,7	33,4
Mujeres	34,8	23,0	37,1	39,8	32,3	36,8	35,8	30,4	26,5	33,4	36,5	34,9	36,9	36,1	30,6	29,6

Fuente: DANE - Encuesta Continua de Hogares

Cuadro 15
Tasa de Inactividad - TI
Nacional, cabecera y resto
I trimestre 2001-IV trimestre 2004

Dominio	2001				2002				2003				2004			
	I	II	III	IV	I	II	III	IV	I	II	III	IV	I	II	III	IV
NACIONAL																
Total	37,0	40,3	38,5	36,7	38,0	39,0	39,3	37,8	38,4	38,4	37,9	37,0	38,4	39,5	39,6	39,3
Hombres	23,1	25,8	25,4	23,7	24,9	25,4	26,0	24,8	24,9	25,0	25,1	24,8	25,2	26,7	26,8	25,9
Mujeres	49,7	53,7	50,6	48,8	50,1	51,2	51,2	49,6	50,4	50,5	49,5	47,9	50,3	50,9	51,3	51,4
CABECERA																
Total	36,4	38,8	37,6	36,0	37,4	37,9	37,7	37,2	37,8	37,3	36,9	35,9	37,6	38,9	38,3	38,3
Hombres	25,0	27,4	27,2	25,1	26,1	27,0	26,9	26,4	26,2	26,4	26,6	25,6	26,2	27,9	27,4	27,4
Mujeres	46,2	48,7	46,6	45,6	47,2	47,1	46,7	46,4	47,6	46,6	45,7	44,6	47,2	48,1	47,6	47,7
RESTO																
Total	38,3	44,2	40,8	38,6	39,6	42,1	43,5	39,6	40,0	41,2	40,5	40,0	40,7	41,1	43,3	41,9
Hombres	18,7	22,0	21,4	20,4	22,0	21,5	23,8	21,1	21,7	21,3	21,6	22,8	23,0	23,7	25,2	22,4
Mujeres	60,0	68,9	62,7	58,4	58,9	63,0	65,0	59,4	58,6	62,0	61,1	58,0	60,2	59,6	62,7	63,1

Fuente: DANE - Encuesta Continua de Hogares

Cuadro 16
No subempleados
Nacional, cabecera y resto
III trimestre 2001-III trimestre 2004

Dominio	2001		2002				2003				2004			
	III	IV	I	II	III	IV	I	II	III	IV	I	II	III	IV
NACIONAL														
Total	9.886.232	10.191.457	9.839.785	9.631.392	9.552.981	10.321.171	11.205.351	10.731.465	10.664.677	11.229.212	11.011.447	10.761.174	11.272.904	11.570.387
Hombres	5.976.965	6.139.534	5.921.283	5.831.359	5.700.655	6.170.003	6.791.599	6.576.251	6.468.878	6.676.740	6.675.330	6.424.329	6.809.647	7.046.238
Mujeres	3.909.267	4.051.923	3.918.502	3.800.033	3.852.326	4.151.168	4.413.752	4.155.214	4.195.799	4.552.472	4.336.117	4.336.845	4.463.257	4.524.149
CABECERA														
Total	7.135.562	7.466.939	7.094.774	7.098.379	7.043.840	7.461.894	7.964.383	7.853.983	7.795.538	8.254.605	8.208.111	8.026.198	8.316.958	8.425.050
Hombres	3.938.587	4.243.591	4.018.991	3.989.656	3.863.442	4.192.597	4.579.291	4.478.606	4.404.935	4.634.973	4.650.269	4.513.217	4.701.448	4.790.868
Mujeres	3.196.975	3.223.348	3.075.783	3.108.723	3.180.398	3.269.297	3.385.092	3.375.377	3.390.603	3.619.632	3.557.842	3.512.981	3.615.510	3.634.182
RESTO														
Total	2.750.670	2.724.518	2.745.011	2.533.013	2.509.141	2.859.277	3.240.968	2.877.482	2.869.139	2.974.607	2.803.336	2.734.976	2.955.946	3.145.337
Hombres	2.038.378	1.895.943	1.902.292	1.841.703	1.837.213	1.977.406	2.212.308	2.097.645	2.063.943	2.041.767	2.025.061	1.911.112	2.108.199	2.255.370
Mujeres	712.292	828.575	842.719	691.310	671.928	881.871	1.028.660	779.837	805.196	932.840	778.275	823.864	847.747	889.967

Fuente: DANE - Encuesta Continua de Hogares

Cuadro 17
Inactivos
Nacional, cabecera y resto
III trimestre 2001-III trimestre 2004

Dominio	2001				2002				2003				2004			
	I	II	III	IV	I	II	III	IV	I	II	III	IV	I	II	III	IV
NACIONAL																
Total	11.500.709	12.604.249	12.107.481	11.619.990	12.093.882	12.471.753	12.619.343	12.223.272	12.470.471	12.527.966	12.435.151	12.205.649	12.755.674	13.177.391	13.292.469	13.243.677
Hombres	3.439.353	3.873.666	3.832.648	3.614.738	3.799.846	3.824.996	3.958.641	3.812.323	3.809.697	3.871.588	3.934.967	3.863.645	3.971.001	4.197.022	4.275.632	4.166.052
Mujeres	8.061.356	8.730.583	8.274.833	8.005.252	8.294.036	8.646.757	8.660.702	8.410.949	8.660.774	8.656.378	8.500.184	8.342.004	8.784.673	8.980.369	9.016.837	9.077.625
CABECERA																
Total	8.235.218	8.824.881	8.614.314	8.300.965	8.680.540	8.831.607	8.848.341	8.784.876	8.984.416	8.926.406	8.882.024	8.687.524	9.160.079	9.536.579	9.432.810	9.505.095
Hombres	2.600.157	2.884.378	2.862.030	2.702.297	2.808.991	2.890.343	2.879.853	2.864.375	2.857.439	2.916.394	2.949.406	2839680	2911893	3.116.425	3.118.832	3.121.491
Mujeres	5.635.061	5.940.503	5.752.284	5.598.668	5.871.549	5.941.264	5.968.488	5.920.501	6.126.977	6.010.012	5.932.618	5847844	6248186	6.420.154	6.313.978	6.383.604
RESTO																
Total	3.265.491	3.779.368	3.493.167	3.319.025	3.413.342	3.640.146	3.771.002	3.438.396	3.486.055	3.601.560	3.553.127	3.518.125	3.595.595	3.640.812	3.859.659	3.738.582
Hombres	839.196	989.288	970.618	912.441	990.855	934.653	1.078.788	947.948	952.258	955.194	985.561	1023965	1059108	1.080.597	1.156.800	1.044.561
Mujeres	2.426.295	2.790.080	2.522.549	2.406.584	2.422.487	2.705.493	2.692.214	2.490.448	2.533.797	2.646.366	2.567.566	2494160	2536487	2.560.215	2.702.859	2.694.021

Fuente: DANE - Encuesta Continua de Hogares