

República de Colombia



**Departamento Administrativo
Nacional de Estadística**



**Dirección de Metodología y Producción
Estadística**

**Documentos Técnicos sobre Mercado
Laboral**

Bogotá, D.C. 2004



República de Colombia

**Departamento Administrativo
Nacional de Estadística**

**Transversal 45 No. 26 – 70 Interior 1 – edificio DANE
Conmutador : 597 83 00**

**Director del Departamento
Cesar Augusto Caballero Reinoso**

**Subdirector
Henry Rodríguez**

**Directora Administrativa y Financiera
Luisa Fernanda Bellini Pérez**

**Director de Metodología y Producción Estadística
Álvaro Suárez Rivera**

**Directora de Mercadeo
Marie Vivianne Barguil Bechara**

Trabajo elaborado por

Francisco J. Pérez Torres

BALANCE DEL MERCADO LABORAL COLOMBIANO, PRIMER TRIMESTRE DE 2004

*EN EL AMBITO NACIONAL Y URBANO, PESE AL INCREMENTO DEL NÚMERO
DE OCUPADOS, EL DESEMPLEO AUMENTÓ LEVEMENTE*

INTRODUCCIÓN

El balance de empleo analiza y sintetiza los aspectos más relevantes de la evolución del mercado laboral colombiano en los ámbitos nacional, urbano¹ y rural que se han presentado entre el primer trimestre de 2004 y el mismo trimestre del año anterior, teniendo en cuenta las tendencias generales desde el año 2001. En el documento se presentan las cifras en cuadros y gráficos y se elabora un análisis descriptivo de la evolución reciente de las variables laborales auscultando hasta donde ha mejorado o desmejorado la situación laboral de la población.

Como en anteriores entregas, el balance sobre el desempeño del mercado laboral inicia con el resumen de lo ocurrido en el primer trimestre de 2004 frente a igual período del año anterior; en una segunda parte describe el comportamiento de las variables y los indicadores laborales; la tercera desarrolla el balance del mercado y la última parte focaliza, desde el punto de vista urbano y rural, los principales fenómenos registrados en el mercado de trabajo, enfatizando en los aspectos de género, grupo de edad, ramas de actividad económica y posiciones ocupacionales.

1. RESUMEN

Entre el primer trimestre del 2004, respecto al mismo trimestre del año anterior, la población nacional en edad de trabajar se incrementó en 710 864 personas, 2.2%. Una parte de esta población adicional, 285,2 mil personas, se sumó a la población

¹ El área urbana se asimila a la Cabecera Municipal, entendida como el área geográfica definida por el perímetro urbano, establecidos por acuerdos del Concejo Municipal. El sector rural es equivalente al “resto”, que incluye centros poblados, (áreas con características urbanas pero ubicadas en el espacio rural), corregimientos y caseríos.

económicamente inactiva, la cual tuvo un crecimiento de 2,3%. Estos dos hechos hicieron crecer la oferta de trabajo en 425,6 mil personas, equivalente a 2,1%. Si bien es cierto que la capacidad de absorción de la economía respondió al aumento de la oferta, esto no fue suficiente para impedir el crecimiento del número de desempleados. Efectivamente, el número de ocupados aumentó en 336,6 mil personas, es decir, la ocupación en el periodo creció en 2%, no obstante y debido al mayor crecimiento de la PEA, la tasa de ocupación tuvo una leve disminución (0,1 puntos porcentuales) al pasar de un trimestre a otro de 52,2% a 52,1%; en consecuencia el número de desempleados se elevó de 3 046,9 mil a 3 135,7 mil, lo que representó un subida en el nivel de desocupación absoluta de 88,8 mil nuevos desempleados, esto es, 2,9%. Este comportamiento de las variables provocó un tenue ascenso en la tasa de desempleo al pasar de 15,2% a 15,3%. Contrariamente a lo observado en trimestres anteriores, la calidad de la ocupación se deterioró, pues el número de trabajadores subempleados se expandió de 5 766,6 mil a 6 297,4 mil, esto es, 9,2% y su tasa creció en 2 puntos porcentuales al pasar de 28,8% a 30,8%. Al mismo tiempo el nivel de los empleados que no están en condición de subempleo cayó en 193,4 mil pasando de 11 205,3 mil a 11 011,5 mil de personas, variación que corresponde a 1,7%.

En el área de cabecera el aumento del número de ocupados no superó la oferta adicional de trabajo registrada entre el primer trimestre de 2003 y el primer trimestre de 2004; en otras palabras, no fue suficiente para evitar el incremento en el nivel de desempleados. En consecuencia, el número de desocupados urbanos se amplió en 2% al pasar de 2 546,6 mil a 2 596,7 mil. De todas formas el hecho relevante consiste en que el buen desempeño de la ocupación urbana, cuyo crecimiento fue de 3,1%, no sólo se reflejó en un modesto mejoramiento de la tasa de ocupación que en el período aumentó de 55,5% a 55,8%, sino en una ligera caída en la tasa de desempleo que pasó de 17,2% a 17,1%. Todo lo anterior pese a la disminución experimentada en la tasa de inactividad y al aumento de la TGP. Por su parte, el nivel de subempleo creció 3,2% y su tasa se situó 0,1 puntos porcentuales por encima de la registrada un año antes, en tanto que los no subempleados tuvieron un aumento en su nivel de 3,1%. En el área rural el panorama es de desaliento laboral. De hecho en el primer trimestre del 2004 al tiempo que la tasa de ocupación descendió 1,1 puntos la TGP cayó 0,8 puntos

porcentuales y la tasa de desempleo se ubicó en 10,3%, situándose 0,7 puntos por encima de la observada en el mismo período del año anterior. Por último la tasa de subempleo pasó de 28,5% a 36,1%, poniendo en evidencia el deterioro en la calidad de empleo rural.

No obstante que la actividad económica ha seguido creciendo al igual que las utilidades de las grandes empresas del país, en el primer trimestre de 2004 el resultado de los indicadores del mercado laboral revelan que su recuperación, observada durante todo el año 2003, en el orden nacional y rural muestran claras señales de deterioro, especialmente en el último caso, mientras que en el ámbito urbano, dado el modesto mejoramiento, se perciben signos de agotamiento en la ocupación que a la postre han mantenido, entre los dos períodos, prácticamente estable la alta tasa de desempleo. Por lo anterior es indudable que para reducir las elevadas tasas del desempleo no solamente es suficiente que el PIB crezca, también es condición necesaria que ese crecimiento genere o venga acompañado de nuevos puestos de trabajo.

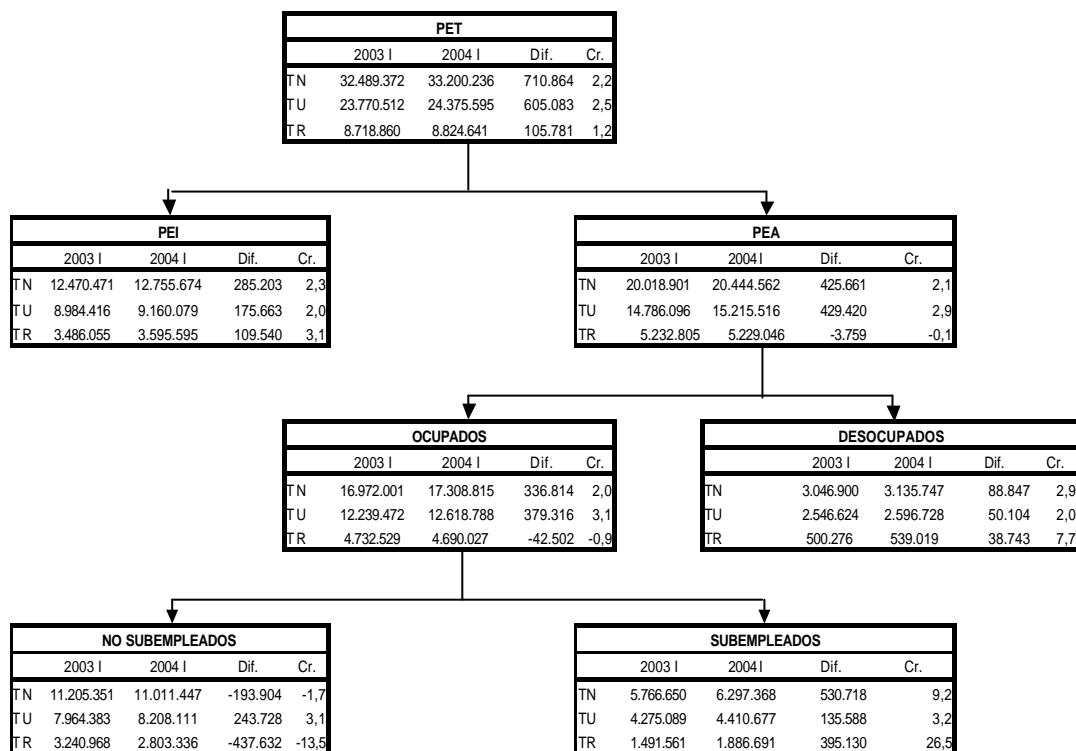
2. COMPORTAMIENTO DE LAS VARIABLES LABORALES

El siguiente esquema dilucida de manera simple el comportamiento de los grupos poblacionales de acuerdo a su clasificación económica, entre el primer trimestre de 2004 e igual período del año anterior. Durante este tiempo, la población colombiana en edad de trabajar tuvo un crecimiento de 2,2% (710,8 mil personas); a su vez, la población económicamente activa aumentó 2,1% (425,6 mil personas) en tanto que la población inactiva creció 2,3%. Obsérvese cómo en el período de análisis el comportamiento urbano y rural de estas poblaciones fue bastante diferente, hechos que posteriormente determinan la evolución de la participación y el desempleo.

La PET urbana creció más del doble de la rural, mientras que la PEA del área rural decreció 0,1% y la de cabeceras aumentó 2,9%. Por su parte la población inactiva rural y urbana crecieron, respectivamente, 3,1% y 2%. Lo anterior muestra cómo entre el primer trimestre de 2004 e igual período del año anterior tanto a nivel nacional y

urbano, excepto para el área rural, el aumento de la oferta laboral ha sido determinado principalmente por el desplazamiento de población desde la categoría de inactivos a la de económicamente activos.

2.1 Comportamiento de las variables del mercado laboral colombiano



TN = Total Nacional; TU = Total Urbano; TR = Total Rural; Cr = Crecimiento; Dif = Diferencia

En efecto, en el nivel nacional, el 60% de la PET adicional fluyó hacia la PEA y el resto hacia la población inactiva, mientras en el dominio urbano esos porcentajes fueron de 70% y 30%. Como consecuencia de lo anterior, en el ámbito nacional la tasa de participación se mantuvo constante y la tasa de desempleo se elevó levemente, esto debido a lo acontecido con la ocupación en el sector rural. El comportamiento de la población inactiva y su impacto sobre la oferta no es extraño, toda vez que el empleo y la economía colombiana han registrado una tendencia creciente en los dos últimos trimestres, esto, indudablemente ha impactado positivamente las expectativas de un segmento de los inactivos que los ha llevado a dejar su condición y a buscar trabajo, ejerciendo así presión sobre la demanda de trabajo, que al no reaccionar lo suficiente

rápido llevó a un leve aumento en la desocupación nacional. Lo anterior también permite entender por qué en algunas coyunturas de recuperación económica se pueden presentar incrementos en la desocupación, especialmente después de venir de períodos recesivos.

Como ya se dijo, durante el período señalado el número de desocupados en el país subió 2,9% (88 847 personas), de las cuales 50 100 se encontraba en las ciudades (56,4%) y el resto en el área rural. Sin embargo, en este trimestre el ascenso en el número de desocupados urbanos y rurales fue, respectivamente, de 2% y 7,7%, lo que pone de manifiesto la incidencia de la acentuación del desempleo rural. Por su parte, el subempleo urbano tuvo un incremento de 3,2% y en el nivel rural registró una considerable expansión, 26,5%; en consecuencia, entre los dos trimestres el total de personas subempleadas del territorio nacional se elevó en 9,2% (cuadro 1).

2.2. Distribución del empleo por rama de actividad económica²

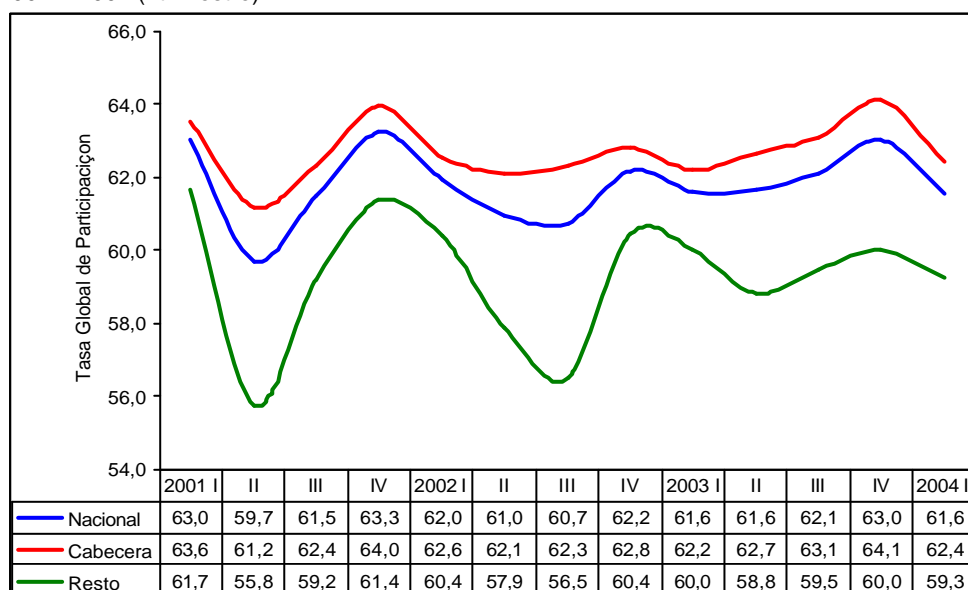
En el primer trimestre de 2004 las actividades de servicios, comercio, agricultura e industria, en el dominio nacional, emplearon el mayor número de personas, 16 203,8 mil, equivalente a 93,6% del total de ocupados (17 308,8 mil), porcentaje inferior en 1,2 puntos a la registrado en el mismo trimestre del año anterior. Otras actividades como la electricidad, gas y agua, minas y construcción ocupaban 1 094,6 mil personas, el 6,3% del empleo, cifra superior en 0,2 puntos a la presentada un año antes. En contraste, el empleo por rama de actividad en las cabeceras se concentra en las actividades de comercio, servicios e industria con 86,6%, mientras que en el sector rural, las actividades agrícola, de servicios y comercio emplearon, en conjunto, el mayor número de personas, 4 161,7 mil, equivalente al 88,7% del total, participación menor en 1,5 puntos al exhibido en el primer trimestre de 2003. Como se ha indicado en otras entregas, la rama de agricultura es la que genera el mayor número de empleos (cuadros 2).

² No es posible efectuar comparaciones entre los dos primeros trimestres año 2001 y 2002, debido a que se dio un cambio en la Clasificación Internacional Industrial Uniforme (CIIU) de la 2 a la 3, que recompuso las ramas de actividad.

3. BALANCE DEL MERCADO LABORAL

- En el período transcurrido entre el primer trimestre de 2001 y el primer trimestre de 2004, la PEA³ y la PET⁴ en el total nacional crecieron, respectivamente, en 827,1 y 2 082,1 mil de personas; sin embargo debido a que se mantiene la tendencia observada en los últimos años, la cual da cuenta de un menor crecimiento de la oferta respecto al de población en edad de trabajar, la TGP⁵ total descendió de 63% a 61,6% y aunque la participación se ha reducido para ambos sexos, ella obedeció principalmente a la reducción de la TGP masculina, que pasó de 76,9% en el primer trimestre del año 2001 a 74,8% en el primer trimestre del año 2004. De todas formas, en el último año (2003 I - 2004 I) la participación del total nacional presentó una leve disminución 0,04 manteniéndose prácticamente constante (gráfico 1 y cuadros 3, 4 y 5).

Gráfico 1
Tasa global de participación
2001 – 2004 (I trimestre)



Fuente: DANE - Encuesta Continua de Hogares

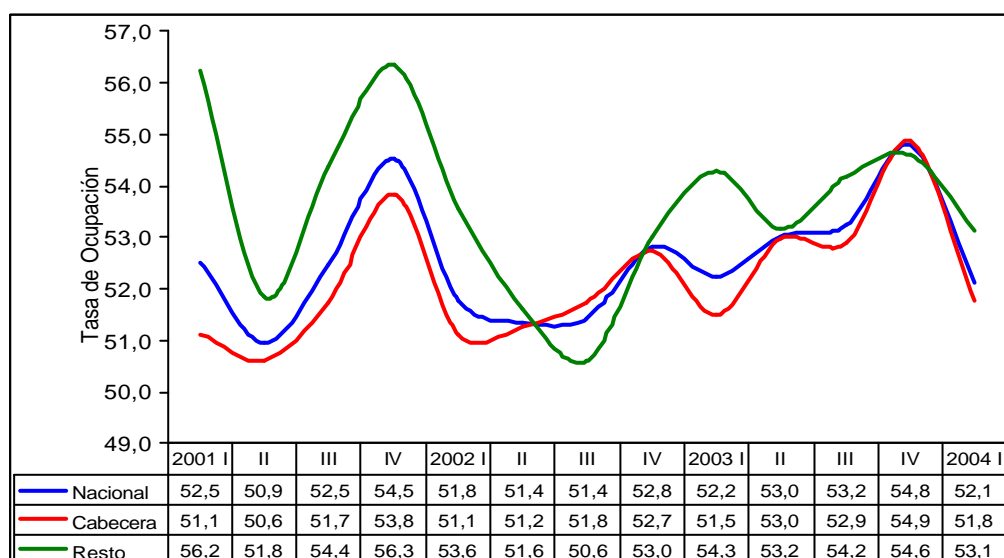
³ Población Económicamente Activa

⁴ Población en Edad de Trabajar

⁵ Tasa Global de Participación. $TGP = (PEA/PET) * 100$

2. En el periodo largo (2001 I –2004 I) el número de ocupados absolutos del total nacional tuvo un incremento trimestral promedio de 5,9%, mientras que en el período 2003 I – 2004 I se registró un crecimiento de 336,8 mil personas lo que significa, en el último año, una tasa de crecimiento de 2%. Se continua observando, así, que en ambos periodos el aumento en el número de ocupados a nivel nacional se explica principalmente por el crecimiento positivo de la ocupación en el área urbana, ya que en los períodos 2001 I – 2003 I y 2003 I – 2004 I los incrementos de la ocupación en el sector rural han sido de signo negativo. También se puede observar que pese al moderado comportamiento positivo de la ocupación urbana, la tasa nacional de ocupación declinó en 0,1 puntos porcentuales al pasar de 52,2% a 52,1% en el período 2003 I – 2004 I (gráfico 2 y cuadros 6 y 7). Lo anterior como resultado del comportamiento de la ocupación en el área rural que en el último año ha vuelto a caer.

Gráfico 2
Tasa de ocupación
2001 – 2004 (I trimestre)



Fuente: DANE - Encuesta Continua de Hogares

2.1 Hace un año el aumento de la ocupación de nivel nacional venía estimulada principalmente por el ascenso del empleo en la categoría de los trabajadores asalariados particulares (obreros, jornaleros y empleados), seguido por los

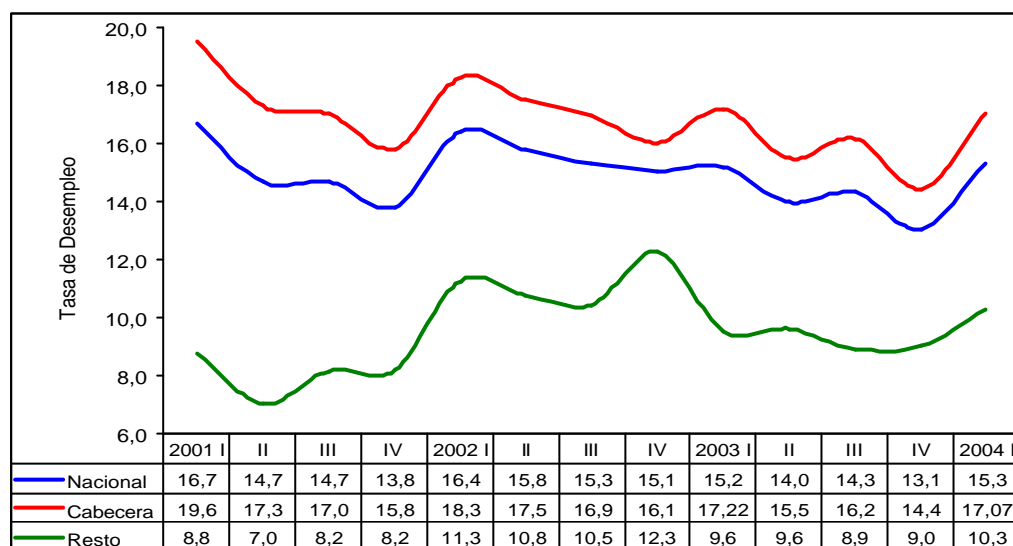
empleados domésticos y los trabajadores por cuenta propia. En el tercer trimestre del 2004 la situación se invirtió, de forma que las categorías menos productivas son las de mayor crecimiento en empleo, de hecho la ocupación para los cuenta propia y los patronos se incrementó, respectivamente, en 4,8% y 1,3%, mientras que los asalariados particulares experimentaron un crecimiento en su nivel de empleo de 0,9%. Por su parte, las demás posiciones tuvieron disminuciones en su nivel de ocupación. Así, durante el período comprendido entre el primer trimestre de 2003 y el mismo trimestre de 2004 el nivel de empleo para los trabajadores domésticos cayó en 6,1%, para los trabajadores familiares sin remuneración la reducción fue de 0,5% y para los empleados del gobierno la caída fue de 0,3%. En el ámbito urbano el nivel de empleo bajó para los trabajadores domésticos, de manera análoga ocurrió en el caso de los empleados del gobierno tal y como venía sucediendo un año atrás. En cuanto a las demás posiciones el empleo aumentó, en particular en las menos productivas (los cuenta propia y los trabajadores familiares sin remuneración) que tuvieron las de mayores tasas de crecimiento. Por su lado, continuando con lo que se había visto hace un año en el área rural la única posición donde el empleo creció a una tasa significativa (16,4%) fue la correspondiente a empleados gubernamentales seguida por los cuenta propia cuyo crecimiento fue de 5,3%. Las demás posiciones presentaron tasas de crecimiento de signo negativo, siendo especialmente elevadas para los trabajadores familiares sin remuneración y los patronos (cuadro 8).

3. Comparando el primer trimestre del 2004 con el mismo trimestre del 2003, se puede apreciar que la desocupación total en el país creció en 88 850 personas, que en términos relativos representa un aumento de 2,9%. Este crecimiento de los desocupados indujo un leve aumento de 0,1% puntos porcentuales en la tasa de desempleo nacional que pasó, en el periodo señalado, de 15,2% a 15,3%.

Obsérvese que en este período el aumento de la desocupación absoluta en el área rural pese a ser inferior a la registrada en el área urbana tuvo mayor crecimiento, probablemente surtiendo un efecto mayor sobre la tasa de desempleo nacional,

pues la tasa de aquella creció 0,7 puntos porcentuales al pasar de 9,6% a 10,3%,
mientras

Gráfico 3
Tasa de desempleo
2001 – 2004 (I trimestre)



Fuente: DANE - Encuesta Continua de Hogares

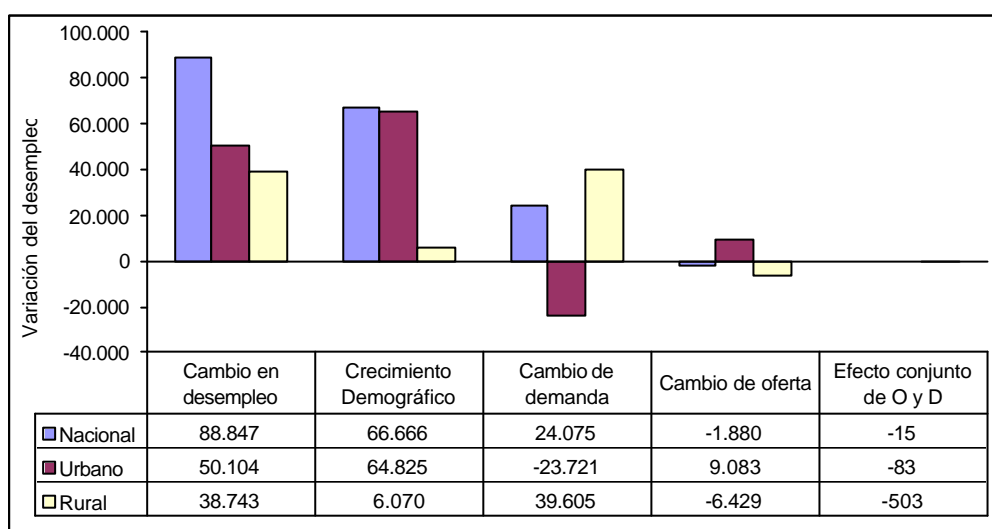
que la tasa urbana se redujo en 0,16 al caer de 17,22% a 17,07%, hecho, este último, que se presentó porque en el dominio urbano la ocupación creció más que la oferta laboral (gráfico 3 y cuadros 9 y 10).

Descomposición del número de desempleados

Durante cada uno de los trimestres comprendidos entre el año 2002 y 2003, para los tres dominios de análisis, el número de desempleados cayó permanentemente debido al continuo crecimiento de la demanda laboral por parte del aparato económico. Entre el primer trimestre de 2003 y el primer trimestre de 2004, por el contrario, la situación cambió en todos los dominios. En el país el nivel de desempleo registró un incremento, debido, en primer lugar, a la disminución en la demanda laboral y, en segundo lugar, debido al crecimiento demográfico. Es indudable que si la demanda hubiese continuado con el buen ritmo que traía, el crecimiento demográfico – cuyo nivel de crecimiento es muy estable en todos los trimestres – no habría tenido un impacto tan fuerte sobre el desempleo (gráfico 4). De hecho la descomposición del número

adicional de los desocupados del total nacional (88 847 personas), muestra que el 75% de ellos (66 670 personas) se originaron en el crecimiento demográfico y 27,1% en disminuciones en la demanda (24 075 personas), ambos factores contrarrestados por una reducción de 2,1% en la oferta. El análisis anterior es plenamente consistente, como ya se vio, con las moderadas disminuciones en las tasas global y de ocupación.

Gráfico 4
Descomposición del número de desempleados
 2003 – 2004 (I trimestre)



Cálculos con base en la E.C.H.

En esta ocasión lo acontecido en el nivel nacional tiene como antecedente explicativo más inmediato el mayor deterioro de los indicadores laborales ocurrido en el área rural, pues en el área urbana los indicadores de participación, ocupación y desempleo mejoraron. Pese a lo anterior el número de desocupados urbanos aumentó.

En el caso urbano el incremento adicional en el número de desempleados estuvo asociado principalmente al aumento en la población (64 800 personas) y a factores que hicieron crecer la oferta de trabajo en 9 083 personas; esto último se puede apreciar en el aumento de la población urbana económicamente activa. El hecho relevante consiste en que los cambios en la demanda (21 700 personas) frenaron, o mejor, impidieron que el aumento adicional de los desempleados en el período fuera aún mayor, situación ésta validada por el crecimiento de los ocupados urbanos. Por su

lado, en el sector rural la cantidad de desempleados se elevó, fundamentalmente, por factores que debilitaron la demanda de trabajo y, secundariamente, por cambios demográficos, en tanto que los cambios en la oferta incidieron en sentido contrario a los aumentos en el desempleo.

En síntesis, en el período de análisis se observa que la variación al aumento de la desocupación en el campo obedeció, principalmente, a deficiencia de demanda empresarial por más trabajo y al crecimiento demográfico, mientras que en el plano urbano el crecimiento demográfico y de oferta son los factores que en conjunto presionaron el aumento de los desempleados (gráfico 4).

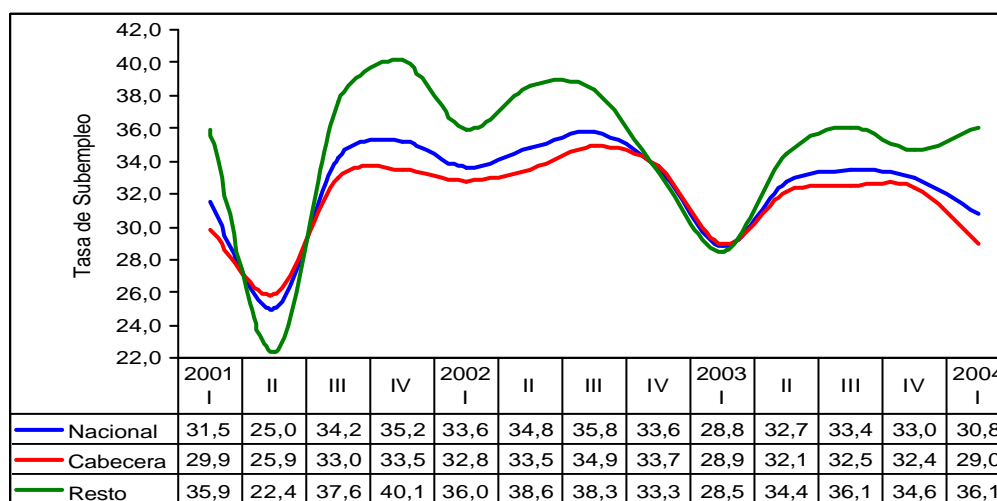
3.1 Entre el primer trimestre de 2004 y el mismo trimestre del año anterior se registró un incremento en la población desocupada cesante en el total nacional, situación que no se había presentado en los mismos trimestres de años anteriores. En términos absolutos esta población experimentó un ascenso de 44 924 personas, equivalente a 1,8%. Nótese cómo el aumento de los cesantes corresponde al 50,6% del aumento total de los desempleados registrado a nivel nacional, lo que significa que el resto del incremento en la desocupación, cerca del 50%, corresponde a aspirantes, crecimiento que usualmente es del orden del 20%.

Por posición ocupacional, exceptuando los empleados del gobierno y los trabajadores domésticos, los cesantes experimentaron en todas las demás categorías aumentos en el número de desempleados, siendo especialmente alto en el caso de los trabajadores familiares sin remuneración y los patronos o empleadores, seguidos por los cuenta propia y los obreros y empleados particulares. En términos absolutos el aumento de los cesantes en las mencionadas categorías ocupacionales, en el ámbito nacional, se debe en esta ocasión al aumento presentado tanto en el área urbana como rural, sin embargo, en términos relativos el aumento del desempleo total se explica por lo ocurrido con las categorías de ocupación rural, excepto los empleados domésticos y cuenta propia que redujeron el nivel de cesantes rurales (cuadro 11).

3.2 Teniendo en cuenta la importancia por el volumen de empleo generado en el nivel nacional, las principales actividades que en el período aumentaron marcadamente los despidos fueron, en su orden, agricultura (38%), servicios (4,4%) y minas (41,9%). Por su lado, la industria manufacturera y el sector de electricidad, gas y agua mantuvieron su tendencia contribuyendo, así, a disminuir la cesantía en 11% y 22% respectivamente; el mismo comportamiento se aprecia en las rama de construcción y comercio donde las reducciones de los despidos fueron de 5,7% y 2,6%. Durante el período la tendencia de los trabajadores que quedan cesantes es decreciente en comercio, industria y construcción, mientras que en las demás actividades se observa la tendencia contraria, especialmente en las actividades agrícolas cuya fuerte tendencia tuvo un quiebre como resultado del comportamiento del último trimestre (cuadro 12).

4. En el período de análisis se observa claramente un deterioro en la composición de la ocupación. En efecto, mientras el nivel de subempleados aumentó, con los no subempleados (quienes tienen puestos de trabajo permanentes y adecuadamente remunerados) ocurrió lo contrario, en consecuencia la calidad de la ocupación desmejoró. En efecto, en el inter lapso 2003 I –2004 I el número de trabajadores subempleados creció en 530,7 mil personas (9,2%), en tanto que el nivel de los no subempleados cayó en 193,9 mil personas (1,7%).

Gráfico 5
Tasa de subempleo
2001 – 2004 (I trimestre)



Fuente: DANE - Encuesta Continua de Hogares

De ésta manera, en puntos porcentuales la tasa de subempleo subió 2 puntos, al pasar de 28,8% a 30,8%, por consiguiente, la participación de los subempleados en el total de ocupados pasó de 34% en el primer trimestre de 2003 a 36,4% en el primer trimestre de 2004 (gráfico 5 y cuadros 13 y 14).

5. Como ya se mencionó la ocupación para los no subempleados se quebrantó durante el tiempo transcurrido entre los dos trimestres. Lo anterior, ha implicado en el último año la recomposición de la ocupación en favor de los trabajadores subempleados y en detrimento de los no subempleados, tanto que la participación de los primeros dentro del total de ocupados pasó de 66%, en el primer trimestre de 2003 a 63,6% en el mismo trimestre de 2004. En ésta ocasión el patrón del comportamiento descrito fue diferente al registrado en las dos áreas; en particular porque la reducción de la participación de los no subempleados sigue siendo más pronunciado en el área rural, mientras que en la urbana no varió significativamente (Cuadro 15).
6. En los tres dominios de análisis (nacional, urbano y rural) la población inactiva creció 2,3%, 2% y 3,1% (cuadro 16); por esta vía se redujo la presión ejercida por la oferta laboral de los hogares sobre la demanda por trabajo y, por lo tanto, sobre la tasa de desempleo. Conviene indicar que pese a lo anterior en el ámbito rural, que fue donde más creció la población inactiva, el desempleo no alcanzó a ceder porque el decrecimiento de la ocupación (0,9%) fue muy superior al decrecimiento de la población económicamente activa (0,1%).

4. FOCALIZACIÓN URBANA Y RURAL POR SEXO

1. La TGP nacional, urbana y rural presenta una tendencia con leve pendiente negativa durante el período 2001I – 2003 II, sin embargo a partir del tercer trimestre de 2003 dicha tendencia se quebró y ahora la TGP de largo plazo nacional y urbana muestran pendientes positivas, en tanto que la rural se ha mantenido constante. En el último año la tasa nacional descendió 0,04 puntos al pasar de 61,62% en el primer trimestre de 2003 a 61,58% en el primer

trimestre de 2004; por su lado, la TGP rural cayó 0,8 puntos pasando de 60% a 59,3% y la urbana, por el contrario, aumentó 0,2 puntos. Por sexo, la TGP nacional masculina se redujo en 0,3 puntos y la femenina creció 0,1 puntos (cuadro 3). En el área de cabecera tanto la participación total de la población como para ambos sexos aumentó, pero principalmente para las mujeres, lo cual refleja la mayor participación femenina. En cambio en la zona rural la participación total cayó 0,8 puntos y por género el decrecimiento de la tasa femenina fue superior al exhibido por la tasa masculina, lo que muestra la menor participación de las mujeres en el mercado de trabajo (cuadro 3).

2. Como se indicó anteriormente, la ocupación nacional y urbana presenta una tendencia permanente con pendiente positiva durante el período 2001 I –2004 I. En el sector rural no se aprecia el mismo comportamiento y es sólo a partir del primer trimestre de 2003 cuando la tendencia empieza a ser positiva manteniéndose hasta ahora así, pese al deterioro de la ocupación en el primer trimestre de 2004; de hecho su crecimiento cayó de 2,5% en período 2002 I - 2003 I a -0,9% en el período 2003 I - 2004 I, en tanto que en el sector urbano, en el segundo período, hubo crecimiento (3,1%) aunque menor al del primer período que fue de 3,3%. En el último año, el crecimiento de la ocupación en el total nacional (336,8 mil personas) se explica porque el nivel de la ocupación urbana se elevó en 379,3 mil, incremento que fue contrarrestado por una disminución de 42,5 mil empleos en la ocupación rural. Por sexo, el 63,5% del aumento absoluto de la ocupación nacional corresponde a ocupación masculina, mientras que a nivel urbano ese porcentaje es de 40,1% y en el sector rural obedeció totalmente a la disminución de la ocupación femenina (cuadro 6).

- 2.1 En consonancia con la tendencia general observada durante los años 2001 y 2003, los ocupados según posición ocupacional aumentaron a nivel nacional durante el ínter lapso enero - marzo 2003 a 2004 debido, fundamentalmente, al crecimiento en las posiciones ocupacionales urbanas, donde los mayores incrementos de la ocupación se originaron en las categorías de trabajadores

familiares sin remuneración (25,3%), por cuenta propia (4,6%) y en la posición de obreros y empleados particulares (1,3%). Las únicas posiciones que experimentaron caídas fueron las correspondientes a empleados del gobierno y empleados domésticos. En contraste, obsérvese que el mayor crecimiento del empleo rural – con tasas muy superiores a las urbanas - por posición se presentó en las categorías de empleados del gobierno (16,4%) y trabajadores por cuenta propia (5,3%). Todas las demás posiciones tuvieron crecimientos de signo negativo, en particular, la relacionada con la de trabajadores familiares sin remuneración y la de patronos o empleadores (cuadro 8).

3. En el total nacional la tendencia de largo plazo de la desocupación, 2001 I – 2004 I, presenta una suave pendiente negativa, la cual se explica porque el nivel de desempleados pasó de 3 272,9 mil en el primer trimestre de 2001 a 3 239,7 mil en el mismo período de 2002 y a 3 046,9 en igual trimestre de 2003. Es importante tener en cuenta que al comparar estos trimestres, incluido el del 2004, ésta tendencia se mantiene, no obstante que el nivel de desempleados se incrementó en el primer trimestre del presente año. Por sexo, en el ámbito nacional, el aumento de la tasa de crecimiento de la desocupación (4,7%) masculina fue superior a la femenina (1,3%), sin embargo el mayor porcentaje (54,4%) pertenece al sexo femenino. En el área urbana, donde la brecha de desempleo por sexo es más grande y afecta más a la mujer, la desocupación masculina subió 1,7% y la femenina 2,2%, mientras que la desocupación rural que tuvo un crecimiento de 7,7%, se explica exclusivamente por el fuerte aumento (21,2%) de la desocupación masculina, ya que en el caso femenino el nivel de desocupación se redujo en 2,1%. Por lo anterior es claro que en el primer trimestre de 2004 un poco más del 50% del número adicional de desocupados en el total nacional se origina en el área rural (cuadro 9).

- 3.1 Entre los trimestres enero - marzo de los años 2003 y 2004, los cesantes urbanos se contrajeron solamente en las categorías de empleados del gobierno (15,6%) y obreros y empleados particulares (0,7%). Por otra parte, los incrementos más notorios se presentaron principalmente en los trabajadores

familiares sin remuneración (37,8%) seguidos por los trabajadores cuenta propia y los patronos o empleadores para quienes la cesantía aumentó, respectivamente, en 13,2% y 10,1%. En el caso de los cesantes rurales el crecimiento se concentró en los empleados del gobierno y obreros y empleados particulares, en tanto que en el caso de los trabajadores por cuenta propia y los empleados domésticos se registraron pequeñas reducciones (cuadro 11).

- 3.2 Por rama de actividad, en el orden nacional, la agricultura y los servicios se constituyeron en las ramas donde se presentaron los más elevados incrementos en el número de trabajadores cesantes, 72,9 mil nuevos cesantes en la primera y 45,8 mil en la segunda rama, lo cual es consistente con el comportamiento urbano y rural. Como se puede apreciar en las demás actividades el nivel de cesantes se redujo. En efecto, en el área de cabecera, contrario a lo observado en comercio, las actividades de electricidad, gas y agua, minas e industria redujeron, respectivamente, el número de despidos en 4%, 9,2%, y 26,6%, mientras que en el sector rural, las únicas actividades en que cayó la cesantía fueron industria (28,8%) y construcción (36,8%); en las demás ramas creció el número de cesantes, especialmente, en servicios y electricidad. Obsérvese que en el período las líneas de tendencias urbanas de los trabajadores que estuvieron vinculados a la industria y al comercio, contrario a lo ocurrido en servicios, tienen pendiente negativa, lo que significa mayor número de cesantes en ese lapso de tiempo (cuadro 12).
4. Entre el trimestre enero-marzo de 2003 y el trimestre enero-marzo de 2004, el subempleo nacional registró un incremento de 530,7 mil personas, debido, principalmente, a un notable aumento (26,5%) del subempleo rural que entre los dos trimestres pasó de 1 491,6 mil de subempleados a 1 886,7. En el área urbana los subempleados masculinos crecieron en 81 mil personas en el período de referencia, es decir, 3,5%, lo que también equivale al 59,7% del incremento urbano experimentado, mientras que el aumento de los subempleados masculinos rurales fue de 24,5% del total. Lo anterior deja en

claro que, contrario a lo ocurrido en el sector rural, el crecimiento en el subempleo urbano obedeció al aumento del subempleo masculino (cuadro 13).

5. Los no subempleados del total nacional, experimentaron en el último año una reducción de 193,9 mil personas atribuible enteramente al comportamiento del subempleo rural. Efectivamente, el nivel de subempleo urbano tuvo un incremento de 243,7 mil personas, mientras que en el área rural se verificó una disminución de 437,6 mil personas. En el campo, la variación negativa del subempleo femenino representó el 57,2% de la reducción del subempleo del período, porcentaje equivalente, en términos absolutos, a 250,3 mil personas, mientras que en el área urbana las respectivas cifras fueron de 70,97% y 172,7 mil personas (cuadro 15).
6. Para el primer trimestre de 2003, la población inactiva nacional aumentó en 285,2 mil personas. En esta ocasión el mencionado crecimiento se originó en el principalmente en la expansión de la inactividad masculina que aumentó en 4,2%. Este crecimiento se origino básicamente en el área rural donde el aumento de la inactividad de los hombres fue de 11,2% frente a 0,1% de las mujeres. Por su parte, en el área urbana la población masculina acentuó su inactividad en 54,4 mil personas al igual que la femenina que aumentó en 121,9 mil (cuadro 16).

Cuadro 1

Variables e indicadores del mercado laboral

Nacional, cabecera y resto

I trimestre (2003-2004)

Concepto	Nacional				Cabecera				Resto			
	2003	2004	Dif	Cr.	2003	2004	Dif	Cr.	2003	2004	Dif	Cr.
Tasa global de participación	61,62	61,58	-0,04		62,2	62,4	0,2		60,0	59,3	-0,8	
Tasa de ocupación	52,2	52,1	-0,10		51,5	51,8	0,3		54,3	53,1	-1,1	
Tasa de desempleo	15,2	15,3	0,1		17,2	17,1	-0,2		9,6	10,3	0,7	
Tasa de subempleo	28,8	30,8	2,0		28,9	29,0	0,1		28,5	36,1	7,6	
Tasa de Inactividad	38,4	38,4	0,0		37,8	37,6	-0,2		40,0	40,7	0,8	
Población en edad de trabajar	32.489.372	33.200.236	710.864	2,2	23.770.512	24.375.595	605.083	2,5	8.718.860	8.824.641	105.781	1,2
Población económicamente activa	20.018.901	20.444.562	425.661	2,1	14.786.096	15.215.516	429.420	2,9	5.232.805	5.229.046	-3.759	-0,1
Ocupados	16.972.001	17.308.815	336.814	2,0	12.239.472	12.618.788	379.316	3,1	4.732.529	4.690.027	-42.502	-0,9
Subempleados	5.766.650	6.297.368	530.718	9,2	4.275.089	4.410.677	135.588	3,2	1.491.561	1.886.691	395.130	26,5
No Subempleados	11.205.351	11.011.447	-193.904	-1,7	7.964.383	8.208.111	243.728	3,1	3.240.968	2.803.336	-437.632	-13,5
Desocupados	3.046.900	3.135.747	88.847	2,9	2.546.624	2.596.728	50.104	2,0	500.276	539.019	38.743	7,7
Inactivos	12.470.471	12.755.674	285.203	2,3	8.984.416	9.160.079	175.663	2,0	3.486.055	3.595.595	109.540	3,1

Fuente: DANE - Encuesta Continua de Hogares

Cuadro 2
Empleo, según rama de actividad económica
Nacional, cabecera y resto
I trimestre (2001-2004)

Rama de actividad	2001				2002				2003				2004
	I	II	III	IV	I	II	III	IV	I	II	III	IV	I
NACIONAL	16.344.477	15.939.559	16.497.635	17.240.652	16.465.180	16.414.821	16.533.809	17.065.783	16.971.999	17.318.963	17.483.605	18.092.893	17.308.815
Agricultura	3.291.975	3.807.657	3.661.128	3.528.476	3.600.871	3.465.283	3.367.045	3.534.449	3.744.299	3.775.680	3.693.717	3.861.727	3.855.998
Minas	91.493	91.800	191.466	136.221	231.533	111.013	273.419	107.464	225.111	109.840	216.380	156.676	239.702
Industria	2.392.409	2.037.422	2.118.466	2.328.054	2.191.810	2.112.473	2.125.252	2.371.884	2.398.256	2.251.332	2.206.144	2.454.628	2.266.881
Electricidad, gas	65.559	62.089	87.945	71.729	76.119	68.938	70.326	82.099	55.017	58.240	65.027	69.673	69.970
Construcción	612.714	590.107	642.462	751.254	724.433	751.985	832.259	730.269	753.460	731.738	767.872	816.016	784.921
Comercio	3.586.282	3.541.326	4.234.507	4.663.726	4.110.270	4.191.426	4.177.392	4.291.445	4.086.784	4.426.132	4.435.002	4.553.043	4.256.291
Servicios ^a	5.949.576	5.800.992	5.557.041	5.759.162	5.500.687	5.699.058	5.679.462	5.929.237	5.702.477	5.961.667	6.095.650	6.175.290	5.824.633
No informa	354.469	8.166	4.620	2.030	29.457	14.645	8.654	18.936	6.595	4.334	3.813	5.840	10.419
CABECERA	11.552.900	11.510.337	11.840.879	12.400.299	11.849.067	11.952.279	12.149.109	12.456.852	12.239.470	12.670.284	12.731.601	13.289.610	12.618.788
Agricultura	481.194	697.655	589.953	820.051	823.909	724.501	786.436	868.595	848.567	1.024.755	818.115	877.026	846.982
Minas	52.717	44.500	36.440	58.245	104.113	68.162	187.222	53.686	84.426	65.480	116.951	57.258	114.602
Industria	1.952.093	1.836.934	1.875.214	1.997.046	1.823.921	1.883.054	1.812.738	2.058.730	1.972.036	1.978.102	1.931.802	2.141.810	2.003.861
Electricidad, gas	56.968	57.053	78.556	62.127	64.857	57.168	62.225	70.336	48.698	53.071	57.966	64.685	56.747
Construcción	539.442	521.718	575.636	559.203	615.706	636.131	671.164	634.425	629.659	597.780	631.186	689.442	658.449
Comercio	3.087.492	3.117.571	3.701.610	3.850.713	3.529.099	3.589.411	3.621.283	3.685.620	3.557.304	3.817.167	3.827.229	3.959.026	3.741.000
Servicios ^a	5.268.521	5.227.910	4.981.129	5.050.884	4.867.603	4.986.276	5.000.507	5.078.400	5.094.730	5.129.595	5.344.539	5.494.523	5.187.227
No informa	114.473	6.996	2.341	2.030	19.859	7.576	7.534	7.060	4.050	4.334	3.813	5.840	9.920
RESTO	4.791.577	4.429.222	4.656.756	4.840.353	4.616.113	4.462.542	4.384.700	4.608.931	4.732.529	4.648.679	4.752.004	4.803.283	4.690.027
Agricultura	2.810.781	3.110.002	3.071.175	2.708.425	2.776.962	2.740.782	2.580.609	2.665.854	2.895.732	2.750.925	2.875.602	2.984.701	3.009.016
Minas	38.776	47.300	155.026	77.976	127.420	42.851	86.197	53.778	140.685	44.360	99.429	99.418	125.100
Industria	440.316	200.488	243.252	331.008	367.889	229.419	312.514	313.154	426.220	273.230	274.342	312.818	263.020
Electricidad, gas	8.591	5.036	9.389	9.602	11.262	11.770	8.101	11.763	6.319	5.169	7.061	4.988	13.223
Construcción	73.272	68.389	66.826	192.051	108.727	115.854	161.095	95.844	123.801	133.958	136.686	126.574	126.472
Comercio	498.790	423.755	532.897	813.013	581.171	602.015	556.109	605.825	529.480	608.965	607.773	594.017	515.291
Servicios ^a	681.055	573.082	575.912	708.278	633.084	712.782	678.955	850.837	607.747	832.072	751.111	680.767	637.406
No informa	239.996	1.170	2.279	0	9.598	7.069	1.120	11.876	2.545				499

Fuente: DANE - Encuesta Continua de Hogares

^aTransporte, financieros, inmobiliarios, comunales, sociales y personales

Cuadro 3
Tasa Global de Participación (TGP)
Nacional, cabecera y resto
I trimestre (2001-2004)

Dominio	2001				2002				2003				2004
	I	II	III	IV	I	II	III	IV	I	II	III	IV	I
NACIONAL													
Total	63,0	59,7	61,5	63,3	62,0	61,0	60,7	62,2	61,62	61,65	62,1	63,0	61,58
Hombres	76,9	74,2	74,6	76,3	75,1	74,6	74,0	75,2	75,1	75,0	74,9	75,2	74,8
Mujeres	50,3	46,3	49,4	51,2	49,9	48,8	48,8	50,4	49,6	49,5	50,5	52,1	49,7
CABECERA													
Total	63,6	61,2	62,4	64,0	62,6	62,1	62,3	62,8	62,2	62,7	63,1	64,1	62,4
Hombres	75,0	72,6	72,8	74,9	73,9	73,0	73,1	73,6	73,79	73,6	73,4	74,4	73,83
Mujeres	53,8	51,3	53,4	54,4	52,8	52,9	53,3	53,6	52,4	53,4	54,3	55,4	52,8
RESTO													
Total	61,7	55,8	59,2	61,4	60,4	57,9	56,5	60,4	60,0	58,8	59,5	60,0	59,3
Hombres	81,3	78,0	78,6	79,6	78,0	78,5	76,2	78,9	78,3	78,7	78,4	77,2	77,0
Mujeres	40,0	31,1	37,3	41,6	41,1	37,0	35,0	40,6	41,4	38,0	38,9	42,0	39,8

Fuente: DANE - Encuesta Continua de Hogares

Cuadro 4
Población Económicamente Activa (PEA)
Nacional, cabecera y resto
I trimestre (2001-2004)

Dominio	2001				2002				2003				2004
	I	II	III	IV	I	II	III	IV	I	II	III	IV	I
NACIONAL													
Total	19.617.396	18.682.166	19.343.628	20.007.063	19.704.948	19.493.187	19.525.121	20.093.989	20.018.901	20.138.043	20.408.889	20.814.085	20.444.562
Hombres	11.446.494	11.158.513	11.253.603	11.612.473	11.447.673	11.235.888	11.271.135	11.547.721	11.486.043	11.641.786	11.720.720	11.732.800	11.764.354
Mujeres	8.170.902	7.523.653	8.090.025	8.394.590	8.257.275	8.257.299	8.253.986	8.546.268	8.532.858	8.496.257	8.688.169	9.081.285	8.680.208
CABECERA													
Total	14.362.772	13.917.588	14.271.992	14.733.794	14.501.006	14.490.857	14.628.170	14.839.327	14.786.096	14.994.318	15.190.445	15.534.184	15.215.516
Hombres	7.806.050	7.655.589	7.679.499	8.053.126	7.934.409	7.822.634	7.823.081	7.994.826	8.044.220	8.116.953	8.136.348	8.262.515	8.215.624
Mujeres	6.556.722	6.261.999	6.592.493	6.680.668	6.566.597	6.668.223	6.805.089	6.844.501	6.741.876	6.877.365	7.054.097	7.271.669	6.999.892
RESTO													
Total	5.254.624	4.764.578	5.071.636	5.273.269	5.203.942	5.002.330	4.896.951	5.254.662	5.232.805	5.143.725	5.218.444	5.279.901	5.229.046
Hombres	3.640.444	3.502.924	3.574.104	3.559.347	3.513.264	3.413.254	3.448.054	3.552.895	3.441.823	3.524.833	3.584.372	3.470.285	3.548.730
Mujeres	1.614.180	1.261.654	1.497.532	1.713.922	1.690.678	1.589.076	1.448.897	1.701.767	1.790.982	1.618.892	1.634.072	1.809.616	1.680.316

Fuente: DANE - Encuesta Continua de Hogares

Cuadro 5
Población en Edad de Trabajar (PET)
Nacional, cabecera y resto
I trimestre (2001-2004)

Dominio	2001				2002				2003				2004
	I	II	III	IV	I	II	III	IV	I	II	III	IV	I
NACIONAL													
Total	31.118.105	31.286.415	31.451.109	31.627.053	31.798.830	31.964.940	32.144.464	32.317.261	32.489.372	32.666.009	32.844.040	33.019.734	33.200.236
Hombres	14.885.847	15.032.179	15.086.251	15.227.211	15.247.519	15.060.884	15.229.776	15.360.044	15.295.740	15.513.374	15.655.687	15.596.445	15.735.355
Mujeres	16.232.258	16.254.236	16.364.858	16.399.842	16.551.311	16.904.056	16.914.688	16.957.217	17.193.632	17.152.635	17.188.353	17.423.289	17.464.881
CABECERA													
Total	22.597.990	22.742.469	22.886.306	23.034.759	23.181.546	23.322.464	23.476.511	23.624.203	23.770.512	23.920.724	24.072.469	24.221.708	24.375.595
Hombres	10.406.207	10.539.967	10.541.529	10.755.423	10.743.400	10.712.977	10.702.934	10.859.201	10.901.659	11.033.347	11.085.754	11.102.195	11.127.517
Mujeres	12.191.783	12.202.502	12.344.777	12.279.336	12.438.146	12.609.487	12.773.577	12.765.002	12.868.853	12.887.377	12.986.715	13.119.513	13.248.078
RESTO													
Total	8.520.115	8.543.946	8.564.803	8.592.294	8.617.284	8.642.476	8.667.953	8.693.058	8.718.860	8.745.285	8.771.571	8.798.026	8.824.641
Hombres	4.479.640	4.492.212	4.544.722	4.471.788	4.504.119	4.347.907	4.526.842	4.500.843	4.394.081	4.480.027	4.569.933	4.494.250	4.607.838
Mujeres	4.040.475	4.051.734	4.020.081	4.120.506	4.113.165	4.294.569	4.141.111	4.192.215	4.324.779	4.265.258	4.201.638	4.303.776	4.216.803

Fuente: DANE - Encuesta Continua de Hogares

Cuadro 6
Ocupados
Nacional, cabecera y resto
I trimestre (2001-2004)

Dominio	2001				2002				2003				2004
	I	II	III	IV	I	II	III	IV	I	II	III	IV	I
NACIONAL													
Total	16.344.476	15.939.560	16.497.633	17.240.653	16.465.178	16.414.819	16.533.809	17.065.784	16.972.001	17.318.963	17.483.605	18.092.892	17.308.815
Hombres	9.962.918	9.800.469	9.950.097	10.342.899	9.927.335	9.800.168	9.891.012	10.121.270	10.118.962	10.423.977	10.404.978	10.537.257	10.332.940
Mujeres	6.381.558	6.139.091	6.547.536	6.897.754	6.537.843	6.614.651	6.642.797	6.944.514	6.853.039	6.894.986	7.078.627	7.555.635	6.975.875
CABECERA													
Total	11.552.900	11.510.337	11.840.878	12.400.299	11.849.066	11.952.278	12.149.110	12.456.852	12.239.472	12.670.284	12.731.601	13.289.609	12.618.788
Hombres	6.515.282	6.459.860	6.561.817	7.012.767	6.700.131	6.613.262	6.697.646	6.910.958	6.889.226	7.095.459	7.054.378	7.299.205	7.041.188
Mujeres	5.037.618	5.050.477	5.279.061	5.387.532	5.148.935	5.339.016	5.451.464	5.545.894	5.350.246	5.574.825	5.677.223	5.990.404	5.577.600
RESTO													
Total	4.791.576	4.429.223	4.656.755	4.840.354	4.616.112	4.462.541	4.384.699	4.608.932	4.732.529	4.648.679	4.752.004	4.803.283	4.690.027
Hombres	3.447.636	3.340.609	3.388.280	3.330.132	3.227.204	3.186.906	3.193.366	3.210.312	3.229.736	3.328.518	3.350.600	3.238.052	3.291.752
Mujeres	1.343.940	1.088.614	1.268.475	1.510.222	1.388.908	1.275.635	1.191.333	1.398.620	1.502.793	1.320.161	1.401.404	1.565.231	1.398.275

Fuente: DANE - Encuesta Continua de Hogares

Cuadro 7
Tasa de Ocupación (TO)
Nacional, cabecera y resto
I trimestre (2001-2004)

Dominio	2001				2002				2003				2004
	I	II	III	IV	I	II	III	IV	I	II	III	IV	I
NACIONAL													
Total	52,5	50,9	52,5	54,5	51,8	51,4	51,4	52,8	52,2	53,0	53,2	54,8	52,1
Hombres	66,9	65,2	66,0	67,9	65,1	65,1	64,9	65,9	66,2	67,2	66,5	67,6	65,7
Mujeres	39,3	37,8	40,0	42,1	39,5	39,1	39,3	41,0	39,9	40,2	41,2	43,4	39,9
CABECERA													
Total	51,1	50,6	51,7	53,8	51,1	51,2	51,8	52,7	51,5	53,0	52,9	54,9	51,8
Hombres	62,6	61,3	62,2	65,2	62,4	61,7	62,6	63,6	63,2	64,3	63,6	65,7	63,3
Mujeres	41,3	41,4	42,8	43,9	41,4	42,3	42,7	43,4	41,6	43,3	43,7	45,7	42,1
RESTO													
Total	56,2	51,8	54,4	56,3	53,6	51,6	50,6	53,0	54,3	53,2	54,2	54,6	53,1
Hombres	77,0	74,4	74,6	74,5	71,7	73,3	70,5	71,3	73,5	74,3	73,3	72,0	71,4
Mujeres	33,3	26,9	31,6	36,7	33,8	29,7	28,8	33,4	34,7	31,0	33,4	36,4	33,2

Fuente: DANE - Encuesta Continua de Hogares

Cuadro 8
Empleo, según posición ocupacional
Nacional, cabecera y resto
I trimestre (2001-2004)

Posición ocupacional	2001				2002				2003				2004
	I	II	III	IV	I	II	III	IV	I	II	III	IV	I
NACIONAL	16.344.476	15.939.561	16.499.326	17.240.653	16.465.180	16.414.820	16.533.808	17.065.785	16.972.002	17.318.964	17.483.607	18.092.892	17.308.814
Obr., jornal. y e	5.793.912	5.675.055	6.222.358	6.414.323	6.249.896	5.985.796	6.244.489	6.776.978	6.495.053	6.714.091	6.558.113	7.111.480	6.555.548
Emp. gobierno	1.190.178	1.221.325	1.093.413	1.118.800	1.063.746	998.092	1.114.685	1.050.297	1.053.193	1.016.699	1.194.571	1.106.540	1.049.615
E. domestico	638.265	716.860	783.994	781.069	794.213	902.967	924.786	837.735	843.225	929.227	832.314	910.875	791.520
T. cta propia	6.696.153	6.517.258	6.674.081	6.899.223	6.322.741	6.612.690	6.567.379	6.561.846	6.756.368	6.796.928	6.939.770	6.927.571	7.082.339
Pat.o emplead	778.765	843.317	716.215	860.408	822.902	858.202	757.456	861.892	803.289	858.377	761.838	851.737	814.054
T. F.S.R y otro	1.247.203	965.746	1.009.265	1.166.830	1.211.682	1.057.073	925.013	977.037	1.020.874	1.003.642	1.197.001	1.184.689	1.015.738
CABECERA	11.552.899	11.510.337	11.840.878	12.400.299	11.849.067	11.952.278	12.149.109	12.456.853	12.239.472	12.670.285	12.731.602	13.289.609	12.618.788
Obreros y emp	4.518.650	4.420.030	4.762.980	4.808.691	4.556.563	4.649.087	4.700.854	5.068.856	4.868.217	4.948.625	4.872.755	5.424.138	4.932.458
Emp. gobierno	1.049.908	1.068.776	982.189	999.022	960.022	908.155	993.953	917.869	971.574	891.201	1.030.003	970.787	954.571
E. domestico	534.277	617.103	648.685	629.000	658.736	696.251	743.773	709.853	695.397	722.815	683.971	773.668	658.837
T. cta propia	4.477.981	4.372.319	4.504.066	4.809.472	4.526.743	4.527.702	4.620.422	4.640.489	4.627.655	4.842.208	4.971.595	4.857.751	4.840.482
Pat.o emplead	537.203	628.324	532.581	618.835	550.685	670.004	597.247	640.945	622.312	698.698	592.590	667.861	663.010
T. F.S.R y otro	434.880	403.785	410.377	535.279	596.318	501.079	492.860	478.841	454.317	566.738	580.688	595.404	569.430
RESTO	4.791.577	4.429.224	4.658.448	4.840.354	4.616.113	4.462.542	4.384.699	4.608.932	4.732.530	4.648.679	4.752.005	4.803.283	4.690.026
Obr., jornal. y e	1.275.262	1.255.025	1.459.378	1.605.632	1.693.333	1.336.709	1.543.635	1.708.122	1.626.836	1.765.466	1.685.358	1.687.342	1.623.090
Emp. gobierno	140.270	152.549	111.224	119.778	103.724	89.937	120.732	132.428	81.619	125.498	164.568	135.753	95.044
E. domestico	103.988	99.757	135.309	152.069	135.477	206.716	181.013	127.882	147.828	206.412	148.343	137.207	132.683
T. cuenta propi	2.218.172	2.144.939	2.170.015	2.089.751	1.795.998	2.084.988	1.946.957	1.921.357	2.128.713	1.954.720	1.968.175	2.069.820	2.241.857
Pat.o emplead	241.562	214.993	183.634	241.573	272.217	188.198	160.209	220.947	180.977	159.679	169.248	183.876	151.044
T. F.S.R y otro	812.323	561.961	598.888	631.551	615.364	555.994	432.153	498.196	566.557	436.904	616.313	589.285	446.308

Fuente: DANE - Encuesta Continua de Hogares

Cuadro 9
Desocupados
Nacional, cabecera y resto
I trimestre (2001-2004)

Dominio	2001				2002				2003				2004
	I	II	III	IV	I	II	III	IV	I	II	III	IV	I
NACIONAL													
Total	3.272.920	2.742.606	2.845.995	2.766.410	3.239.770	3.078.368	2.991.312	3.028.205	3.046.900	2.819.080	2.925.284	2.721.193	3.135.747
Hombres	1.483.576	1.358.044	1.303.506	1.269.574	1.520.338	1.435.720	1.380.123	1.426.451	1.367.081	1.217.809	1.315.742	1.195.543	1.431.414
Mujeres	1.789.344	1.384.562	1.542.489	1.496.836	1.719.432	1.642.648	1.611.189	1.601.754	1.679.819	1.601.271	1.609.542	1.525.650	1.704.333
													54,4
CABECERA													
Total	2.809.872	2.407.251	2.431.114	2.333.495	2.651.940	2.538.579	2.479.060	2.382.475	2.546.624	2.324.034	2.458.844	2.244.575	2.596.728
Hombres	1.290.768	1.195.729	1.117.682	1.040.359	1.234.278	1.209.372	1.125.435	1.083.868	1.154.994	1.021.494	1.081.970	963310	1.174.436
Mujeres	1.519.104	1.211.522	1.313.432	1.293.136	1.417.662	1.329.207	1.353.625	1.298.607	1.391.630	1.302.540	1.376.874	1281265	1.422.292
													54,8
RESTO													
Total	463.048	335.355	414.881	432.915	587.830	539.789	512.252	645.730	500.276	495.046	466.440	476.618	539.019
Hombres	192.808	162.315	185.824	229.215	286.060	226.348	254.688	342.583	212.087	196.315	233.772	232233	256.978
Mujeres	270.240	173.040	229.057	203.700	301.770	313.441	257.564	303.147	288.189	298.731	232.668	244385	282.041

Fuente: DANE - Encuesta Continua de Hogares

Cuadro 10
Tasa de Desocupación (TD)
Nacional, cabecera y resto
I trimestre (2001-2004)

Dominio	2001				2002				2003				2004
	I	II	III	IV	I	II	III	IV	I	II	III	IV	I
NACIONAL													
Total	16,7	14,7	14,7	13,8	16,4	15,8	15,3	15,1	15,2	14,0	14,3	13,1	15,3
Hombres	13,0	12,2	11,6	10,9	13,3	12,8	12,2	12,4	11,9	10,5	11,2	10,2	12,2
Mujeres	21,9	18,4	19,1	17,8	20,8	19,9	19,5	18,7	19,7	18,8	18,5	16,8	19,6
CABECERA													
Total	19,6	17,3	17,0	15,8	18,3	17,5	16,9	16,1	17,22	15,5	16,2	14,4	17,07
Hombres	16,5	15,6	14,6	12,9	15,6	15,5	14,4	13,6	14,4	12,6	13,3	11,7	14,3
Mujeres	23,2	19,3	19,9	19,4	21,6	19,9	19,9	19,0	20,6	18,9	19,5	17,6	20,3
RESTO													
Total	8,8	7,0	8,2	8,2	11,3	10,8	10,5	12,3	9,6	9,6	8,9	9,0	10,3
Hombres	5,3	4,6	5,2	6,4	8,1	6,6	7,4	9,6	6,2	5,6	6,5	6,7	7,2
Mujeres	16,7	13,7	15,3	11,9	17,8	19,7	17,8	17,8	16,1	18,5	14,2	13,5	16,8

Fuente: DANE - Encuesta Continua de Hogares

Cuadro 11
Cesantes, según posición ocupacional
Nacional, cabecera y resto
I trimestre (2001-2004)

Posición	2001				2002				2003				2004
	I	II	III	IV	I	II	III	IV	I	II	III	IV	I
NACIONAL	2.604.970	2.193.562	2.318.393	2.185.728	2.588.816	2.421.453	2.414.256	2.383.399	2.523.408	2.209.153	2.352.598	2.160.632	2.568.332
					-16.154				-65.408				44.924
Obr., jornal. y e	1.726.516	1.449.497	1.630.427	1.525.323	1.747.886	1.619.290	1.626.321	1.547.536	1.686.174	1.513.000	1.599.433	1.397.955	1.696.337
Emp. gobierno	204.796	148.687	145.866	105.912	128.708	128.320	106.842	110.965	121.115	98.047	116.267	118.657	109.949
E. doméstico	227.847	205.507	214.593	199.389	263.174	253.376	246.302	270.049	261.655	248.084	273.671	286.087	260.478
T. cuenta propi	398.354	357.798	303.442	331.211	395.756	362.311	409.823	408.108	418.458	314.321	322.523	325.843	457.722
Pat.o emplead	32.916	28.574	19.650	18.690	31.362	46.247	19.686	32.492	27.804	28.194	28.840	21.810	30.704
T. Familiar S.R	14.541	3.499	4.415	5.203	21.930	11.909	5.282	14.249	8.202	7.507	11.864	10.280	13.142
CABECERA	2.254.042	1.938.945	1.978.290	1.848.356	2.127.395	2.038.914	1.989.203	1.902.781	2.107.160	1.866.411	1.989.869	1.777.551	2.129.490
Obrero y empl.	1.546.746	1.303.258	1.428.074	1.283.915	1.490.651	1.399.763	1.352.384	1.242.408	1.450.269	1.314.090	1.359.473	1177135	1440462
Emp. gobierno	178.252	126.123	121.343	101.709	110.836	112.720	94.009	100.269	109.429	88.026	109.137	99398	92360
E. doméstico	150.287	154.167	155.944	149.559	171.013	169.006	187.705	188.249	182.376	160.770	192.389	202918	182461
T. cuenta propi	345.516	324.460	251.047	292.395	309.693	307.043	332.505	341.957	329.994	268.295	292.117	270857	373564
Pat.o emplead	28.221	27.438	18.052	17.153	28.389	41.846	17.761	22.465	27.804	27.723	28.840	21153	30599
T. Familiar S.R	5.020	3.499	3.830	3.625	16.813	8.536	4.839	7.433	7.288	7.507	7.913	6090	10044
RESTO	350.928	254.617	340.103	337.372	461.421	382.539	425.053	480.618	416.248	342.742	362.729	383.081	438.842
Obr., jornal. y e	179.770	146.239	202.353	241.408	257.235	219.527	273.937	305.128	235.905	198.910	239.960	220820	255875
Emp. gobierno	26.544	22.564	24.523	4.203	17.872	15.600	12.833	10.696	11.686	10.021	7.130	19259	17589
E. doméstico	77.560	51.340	58.649	49.830	92.161	84.370	58.597	81.800	79.279	87.314	81.282	83169	78017
T. cuenta propi	52.838	33.338	52.395	38.816	86.063	55.268	77.318	66.151	88.464	46.026	30.406	54986	84158
Pat.o emplead	4.695	1.136	1.598	1.537	2.973	4.401	1.925	10.027	0	471		657	105
T. Familiar S.R	9.521		585	1.578	5.117	3.373	443	6.816	914		3.951	4190	3098

Fuente: DANE - Encuesta Continua de Hogares

Cuadro 12
Cesantes, según rama de actividad económica
Nacional, cabecera y resto
III trimestre (2001-2004)

Ramaz de actividad	2001		2002				2003				2004
	III	IV	I	II	III	IV	I	II	III	IV	I
NACIONAL	2.318.395	2.185.725	2.588.814	2.421.451	2.414.257	2.383.399	2.523.404	2.209.152	2.352.596	2.160.632	2.568.329
Agricultura	158.223	182.939	247.169	210.188	195.545	254.755	191.946	157.201	185.103	153.824	264.897
Minas	15.272	17.851	17.889	11.064	13.738	12.251	9.607	11.000	25.066	8.948	13.634
Industria	325.597	302.671	373.638	359.152	340.581	284.313	385.575	337.835	343.481	241.757	343.104
Electricidad, gæ	12.893	15.484	9.069	14.446	9.239	13.194	15.618	9.038	20.322	21.314	12.181
Construcción	244.313	224.958	265.421	261.091	294.360	258.609	262.876	211.306	219.893	228.146	247.998
Comercio	657.140	604.839	673.591	610.847	593.928	602.610	622.759	632.091	558.080	571.500	606.303
Servicios ^a	901.433	836.657	1.000.567	953.330	965.366	954.766	1.033.023	846.041	996.608	932.638	1.078.849
No informa	3.524	326	1.470	1.333	1.500	2.901	2.000	4.640	4.043	2.505	1.363
CABECERA	1.978.292	1.848.353	2.127.394	2.038.914	1.989.202	1.902.782	2.107.159	1.866.411	1.989.868	1.777.550	2.129.489
Agricultura	60.515	73.796	92.982	114.759	86.351	106.733	76.532	72.931	75.561	80494	114421
Minas	7.371	12.528	13.846	9.267	13.223	12.251	9.607	6.046	19.222	6456	9220
Industria	303.712	265.656	339.968	332.004	308.764	259.386	349.301	318.774	308.424	231052	317281
Electricidad, gæ	12.294	10.967	9.069	14.446	8.172	10.024	15.319	8.503	20.322	14495	11244
Construcción	212.813	193.453	236.674	226.476	217.846	216.997	215.257	173.920	191.369	162151	217914
Comercio	605.182	556.393	590.557	542.701	538.248	516.572	571.427	560.808	522.413	512493	549259
Servicios ^a	772.881	735.234	842.828	797.928	815.098	777.918	867.716	720.789	848.514	769.787	908.787
No informa	3.524	326	1.470	1.333	1.500	2.901	2.000	4.640	4.043	622	1363
RESTO	340.103	337.372	461.420	382.537	425.055	480.617	416.245	342.741	362.728	383.082	438.840
Agricultura	97.708	109.143	154.187	95.429	109.194	148.022	115.414	84.270	109.542	73330	150476
Minas	7.901	5.323	4.043	1.797	515	0	0	4.954	5.844	2492	4414
Industria	21.885	37.015	33.670	27.148	31.817	24.927	36.274	19.061	35.057	10705	25823
Electricidad, gæ	599	4.517	0		1.067	3.170	299	535		6819	937
Construcción	31.500	31.505	28.747	34.615	76.514	41.612	47.619	37.386	28.524	65995	30084
Comercio	51.958	48.446	83.034	68.146	55.680	86.038	51.332	71.283	35.667	59007	57044
Servicios ^a	128.552	101.423	157.739	155.402	150.268	176.848	165.307	125.252	148.094	162.851	170.062
No informa										1.883	

Fuente: DANE - Encuesta Continua de Hogares

^aTransporte, financieros, inmobiliarios, comunales, sociales y personales

Cuadro 13
Subempleados
Nacional, cabecera y resto
I trimestre (2001-2004)

Dominio	2001				2002				2003				2004
	I	II	III	IV	I	II	III	IV	I	II	III	IV	I
NACIONAL													
Total	6.176.916	4.671.442	6.611.401	7.049.196	6.625.393	6.783.427	6.980.828	6.744.613	5.766.650	6.587.498	6.818.928	6.863.680	6.297.368
Hombres	3.714.025	2.775.209	3.973.132	4.203.365	4.006.052	3.968.809	4.190.357	3.951.267	3.327.363	3.847.726	3.936.100	3.860.517	3.657.610
Mujeres	2.462.891	1.896.233	2.638.269	2.845.831	2.619.341	2.814.618	2.790.471	2.793.346	2.439.287	2.739.772	2.882.828	3.003.163	2.639.758
CABECERA													
Total	4.288.289	3.606.013	4.705.316	4.933.360	4.754.292	4.853.899	5.105.270	4.994.958	4.275.089	4.816.301	4.936.063	5.035.004	4.410.677
Hombres	2.386.492	2.000.130	2.623.230	2.769.176	2.681.140	2.623.606	2.834.204	2.718.361	2.309.935	2.616.853	2.649.443	2.664.232	2.390.919
Mujeres	1.901.797	1.605.883	2.082.086	2.164.184	2.073.152	2.230.293	2.271.066	2.276.597	1.965.154	2.199.448	2.286.620	2.370.772	2.019.758
RESTO													
Total	1.888.627	1.065.429	1.906.085	2.115.836	1.871.101	1.929.528	1.875.558	1.749.655	1.491.561	1.771.197	1.882.865	1.828.676	1.886.691
Hombres	1.327.533	775.079	1.349.902	1.434.189	1.324.912	1.345.203	1.356.153	1.232.906	1.017.428	1.230.873	1.286.657	1.196.285	1.266.691
Mujeres	561.094	290.350	556.183	681.647	546.189	584.325	519.405	516.749	474.133	540.324	596.208	632.391	620.000

Fuente: DANE - Encuesta Continua de Hogares

Cuadro 14
Tasa de Subempleo (TS)
Nacional, cabecera y resto
I trimestre (2001-2004)

Dominio	2001				2002				2003				2004
	I	II	III	IV	I	II	III	IV	I	II	III	IV	I
NACIONAL													
Total	31,5	25,0	34,2	35,2	33,6	34,8	35,8	33,6	28,8	32,7	33,4	33,0	30,8
Hombres	32,4	24,9	35,3	36,2	35,0	35,3	37,2	34,2	29,0	33,1	33,6	32,9	31,1
Mujeres	30,1	25,2	32,6	33,9	31,7	34,1	33,8	32,7	28,6	32,2	33,2	33,1	30,4
CABECERA													
Total	29,9	25,9	33,0	33,5	32,8	33,5	34,9	33,7	28,9	32,1	32,5	32,4	29,0
Hombres	30,6	26,1	34,2	34,4	33,8	33,5	36,2	34,0	28,7	32,2	32,6	32,2	29,1
Mujeres	29,0	25,6	31,6	32,4	31,6	33,4	33,4	33,3	29,1	32,0	32,4	32,6	28,9
RESTO													
Total	35,9	22,4	37,6	40,1	36,0	38,6	38,3	33,3	28,5	34,4	36,1	34,6	36,1
Hombres	36,5	22,1	37,8	40,3	37,7	39,4	39,3	34,7	29,6	34,9	35,9	34,5	35,7
Mujeres	34,8	23,0	37,1	39,8	32,3	36,8	35,8	30,4	26,5	33,4	36,5	34,9	36,9

Fuente: DANE - Encuesta Continua de Hogares

Cuadro 14a
Tasa de Inactividad (TI)
Nacional, cabecera y resto
I trimestre (2001-2004)

Dominio	2001				2002				2003				2004
	I	II	III	IV	I	II	III	IV	I	II	III	IV	I
NACIONAL													
Total	37,0	40,3	38,5	36,7	38,0	39,0	39,3	37,8	38,4	38,4	37,9	37,0	38,4
Hombres	23,1	25,8	25,4	23,7	24,9	25,4	26,0	24,8	24,9	25,0	25,1	24,8	25,2
Mujeres	49,7	53,7	50,6	48,8	50,1	51,2	51,2	49,6	50,4	50,5	49,5	47,9	50,3
CABECERA													
Total	36,4	38,8	37,6	36,0	37,4	37,9	37,7	37,2	37,8	37,3	36,9	35,9	37,6
Hombres	25,0	27,4	27,2	25,1	26,1	27,0	26,9	26,4	26,2	26,4	26,6	25,6	26,2
Mujeres	46,2	48,7	46,6	45,6	47,2	47,1	46,7	46,4	47,6	46,6	45,7	44,6	47,2
RESTO													
Total	38,3	44,2	40,8	38,6	39,6	42,1	43,5	39,6	40,0	41,2	40,5	40,0	40,7
Hombres	18,7	22,0	21,4	20,4	22,0	21,5	23,8	21,1	21,7	21,3	21,6	22,8	23,0
Mujeres	60,0	68,9	62,7	58,4	58,9	63,0	65,0	59,4	58,6	62,0	61,1	58,0	60,2

Fuente: DANE - Encuesta Continua de Hogares

Cuadro 15
No subempleados
Nacional, cabecera y resto
I trimestre (2001-2004)

Dominio	2001				2002				2003				2004
	I	II	III	IV	I	II	III	IV	I	II	III	IV	I
NACIONAL													
												66,0	63,6
Total	10.167.560	11.268.118	9.886.232	10.191.457	9.839.785	9.631.392	9.552.981	10.321.171	11.205.351	10.731.465	10.664.677	11.229.212	11.011.447
Hombres	6.248.893	7.025.260	5.976.965	6.139.534	5.921.283	5.831.359	5.700.655	6.170.003	6.791.599	6.576.251	6.468.878	6.676.740	6.675.330
Mujeres	3.918.667	4.242.858	3.909.267	4.051.923	3.918.502	3.800.033	3.852.326	4.151.168	4.413.752	4.155.214	4.195.799	4.552.472	4.336.117
CABECERA													
												65,1	65,0
Total	7.264.611	7.904.324	7.135.562	7.466.939	7.094.774	7.098.379	7.043.840	7.461.894	7.964.383	7.853.983	7.795.538	8.254.605	8.208.111
Hombres	4.128.790	4.459.730	3.938.587	4.243.591	4.018.991	3.989.656	3.863.442	4.192.597	4.579.291	4.478.606	4.404.935	4.634.973	4.650.269
Mujeres	3.135.821	3.444.594	3.196.975	3.223.348	3.075.783	3.108.723	3.180.398	3.269.297	3.385.092	3.375.377	3.390.603	3.619.632	3.557.842
RESTO													
												68,5	59,8
Total	2.902.949	3.363.794	2.750.670	2.724.518	2.745.011	2.533.013	2.509.141	2.859.277	3.240.968	2.877.482	2.869.139	2.974.607	2.803.336
Hombres	2.120.103	2.565.530	2.038.378	1.895.943	1.902.292	1.841.703	1.837.213	1.977.406	2.212.308	2.097.645	2.063.943	2.041.767	2.025.061
Mujeres	782.846	798.264	712.292	828.575	842.719	691.310	671.928	881.871	1.028.660	779.837	805.196	932.840	778.275

Fuente: DANE - Encuesta Continua de Hogares

Cuadro 16
Inactivos
Nacional, cabecera y resto
I trimestre (2001-2004)

Dominio	2001				2002				2003				2004
	I	II	III	IV	I	II	III	IV	I	II	III	IV	I
NACIONAL													
Total	11.500.709	12.604.249	12.107.481	11.619.990	12.093.882	12.471.753	12.619.343	12.223.272	12.470.471	12.527.966	12.435.151	12.205.649	12.755.674
Hombres	3.439.353	3.873.666	3.832.648	3.614.738	3.799.846	3.824.996	3.958.641	3.812.323	3.809.697	3.871.588	3.934.967	3.863.645	3.971.001
Mujeres	8.061.356	8.730.583	8.274.833	8.005.252	8.294.036	8.646.757	8.660.702	8.410.949	8.660.774	8.656.378	8.500.184	8.342.004	8.784.673
CABECERA													
Total	8.235.218	8.824.881	8.614.314	8.300.965	8.680.540	8.831.607	8.848.341	8.784.876	8.984.416	8.926.406	8.882.024	8.687.524	9.160.079
Hombres	2.600.157	2.884.378	2.862.030	2.702.297	2.808.991	2.890.343	2.879.853	2.864.375	2.857.439	2.916.394	2.949.406	2.839.680	2.911.893
Mujeres	5.635.061	5.940.503	5.752.284	5.598.668	5.871.549	5.941.264	5.968.488	5.920.501	6.126.977	6.010.012	5.932.618	5.847.844	6.248.186
RESTO													
Total	3.265.491	3.779.368	3.493.167	3.319.025	3.413.342	3.640.146	3.771.002	3.438.396	3.486.055	3.601.560	3.553.127	3.518.125	3.595.595
Hombres	839.196	989.288	970.618	912.441	990.855	934.653	1.078.788	947.948	952.258	955.194	985.561	1.023.965	1.059.108
Mujeres	2.426.295	2.790.080	2.522.549	2.406.584	2.422.487	2.705.493	2.692.214	2.490.448	2.533.797	2.646.366	2.567.566	2.494.160	2.536.487

Fuente: DANE - Encuesta Continua de Hogares